

Dell S2421HN/S2721HN/S2421NX/ S2721NX 모니터 사용 설명서

모델 번호: S2421HN/S2721HN/S2421NX/S2721NX
규제 준수 모델: S2421Ht/S2721Ht



- 참고: 참고는 컴퓨터를 더 효율적으로 활용하는 데 도움이 되는 중요한 정보를 가리킵니다.
- △ 주의: 주의는 지침을 따르지 않을 경우 하드웨어 손상 또는 데이터 손실이 발생할 수 있는 상황을 가리킵니다.
- ⚠ 경고: 경고는 재산 손해, 인체 부상 또는 사망에까지 이를 수 있는 상황을 가리킵니다.

목차

안전 지침	5
모니터 정보	6
포장 내용물	6
특장점	8
부품과 조절 버튼 식별	9
앞면	9
뒷면	10
밑면	11
모니터 규격	12
해상도	13
사전 설정 디스플레이 모드	14
전기 규격	15
물리적 특성	16
환경 특성	17
핀 지정	18
플러그 앤 플레이	19
LCD 모니터 화질 및 픽셀 지침	19
인체 공학	19
디스플레이 취급 및 운반	21
유지관리 지침	22
모니터 청소하기	22
모니터 설치하기	23
스탠드 연결	23
기울기 사용하기	26
모니터 연결하기	27



케이블 정리하기	28
Kensington 잠금 장치를 사용한 모니터 보안(옵션)	28
모니터 스탠드 제거하기	29
벽걸이(옵션)	30
모니터 조작하기	31
모니터 켜기.	31
전면 패널의 조절 버튼 사용하기	31
OSD 잠금 기능 사용	33
전면-패널 버튼	36
온스크린 디스플레이(OSD) 메뉴 사용하기	37
메뉴 시스템 액세스하기	37
OSD 경고 메시지	50
최대 해상도 설정	53
문제 해결.	54
자가 검사.	54
기본 제공 진단	55
일반적인 문제	56
제품 고유의 문제	58
부록.	59
FCC 고지사항(미국만 해당)과 기타 규제 정보.	59
Dell에 문의하기	59
에너지 라벨용 EU 제품 데이터베이스 및 제품 정보 시트:	59



안전 지침

△ 주의: 이 문서에서 명시되지 않은 컨트롤, 조정, 절차를 사용할 경우 충격, 전기 위험 및/또는 기계 위험에 노출될 수 있습니다.

- 모니터를 단단한 표면에 놓고 주의하여 다루십시오. 화면은 깨지지 쉬우며 떨어뜨리거나 심하게 부딪힐 시 손상될 수 있습니다.
- 모니터는 항상 해당 지역에서 사용 가능한 AC 전원으로 작동하도록 전기 등급이 지정되어야 합니다.
- 모니터를 실온에 보관하십시오. 과도한 냉온 조건은 디스플레이 액정에 악영향을 미칠 수 있습니다.
- 모니터를 심한 진동이나 강한 충격 조건에 노출시키지 마십시오. 예컨대 자동차 트렁크 안에 모니터를 두지 마십시오.
- 장시간 사용하지 않을 경우 모니터 플러그를 뽑으십시오.
- 감전을 방지하기 위해 덮개를 제거하거나 모니터 내부를 만지지 마십시오.

안전 지침에 대한 정보는 안전, 환경 및 규정 정보(SERI)를 참조하십시오.



모니터 정보

포장 내용물

모니터는 표에 표시된 구성품과 함께 배송됩니다. 구성품을 모두 받았는지 확인하고 누락된 품목이 있으면 [Dell에 문의하기](#)를 통해 연락하십시오.

참고: 일부 구성품은 선택 사양일 수 있기 때문에 모니터와 함께 배송되지 않을 수 있습니다. 특정 국가에서는 일부 기능을 사용하지 못할 수 있습니다.

	디스플레이
<p>S2421/S2721 HN S2421/S2721 NX</p> 	스탠드 라이저
<p>S2421/S2721 HN S2421/S2721 NX</p> 	스탠드 받침대
<p>S2421/S2721 HN S2421/S2721 NX</p> 	Vesa 커버
	전원 케이블(국가별로 다름)



	<p>HDMI 케이블</p>
	<ul style="list-style-type: none"> · 빠른 시작 가이드 · 안전, 환경 및 규정 정보



특장점

Dell S2421HN/S2421NX/S2721HN/S2721NX 평판 디스플레이에는 박막 트랜지스터(TFT), 액정 디스플레이(LCD), LED 백라이트가 탑재되어 있습니다. 모니터의 특장점에는 다음 사항이 포함됩니다.

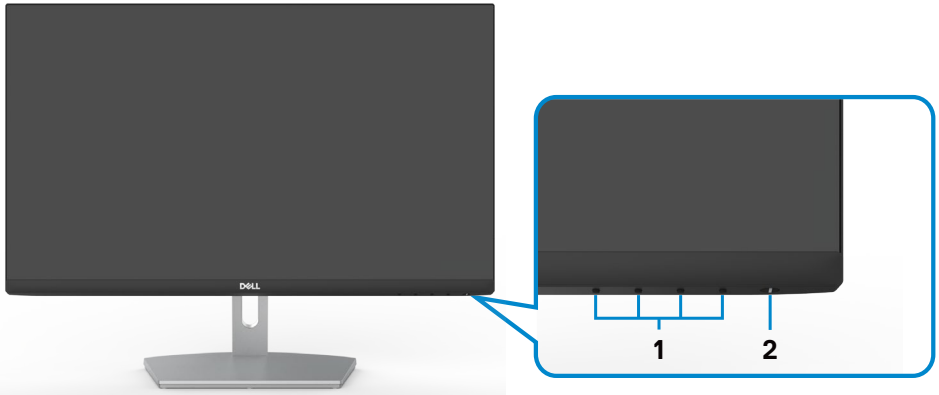
- **S2421HN/S2421NX:** 60.45cm(23.80인치) 가시 영역 디스플레이(대각선으로 측정). 1920 x 1080 (16:9) 해상도를 제공하며 좀 더 낮은 해상도의 경우 전체 화면 모드를 지원합니다.
- **S2721HN/S2721NX:** 68.6cm(27인치) 가시 영역 디스플레이(대각선으로 측정). 1920 x 1080 (16:9) 해상도를 제공하며 좀 더 낮은 해상도의 경우 전체 화면 모드를 지원합니다.
- 기울기 조정 기능.
- 탈착식 스탠드와 VESA 100mm 장착 구멍이 있어 상황에 맞게 장착 방법을 유연하게 조정할 수 있습니다.
- 초박 베젤로 모니터를 여러 개 사용할 때 베젤 간격을 최소화함으로써 설치가 더 쉬워지며 품격 있는 시청 경험을 선사해 드립니다.
- HDMI와 광범위한 디지털 연결이 가능하여 모니터를 앞으로 출시될 업그레이드 제품군과 호환되기 좋게 만듭니다.
- 사용자 시스템에 의해 지원될 경우 플러그 앤 플레이 기능.
- OSD 조정으로 설정 및 화면 최적화가 용이합니다.
- AMD FreeSync™ 기술 지원. AMD FreeSync™ 인증 범위
- 전원 및 OSD 버튼 잠금.
- 보안 잠금 슬롯.
- 대기 모드에서 $\leq 0.3W$.
- 깜박임 없는 화면으로 눈을 최대한 편안하게 하십시오.

⚠ 경고: 모니터에서 방출되는 청색광에 장시간 노출되면 눈의 피로 또는 디지털 눈 피로감 등 눈에 손상을 일으킬 수 있습니다. ComfortView 기능은 모니터에서 방출되는 청색광을 줄여 눈을 최적으로 편안하게 하도록 설계되었습니다.

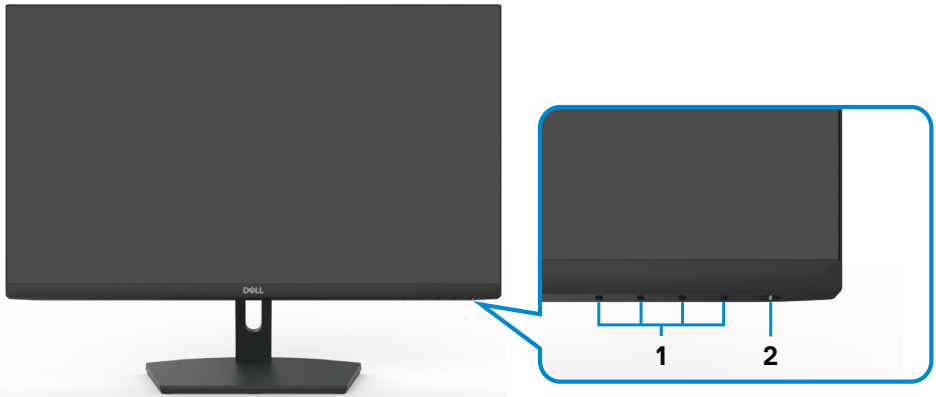


부품과 조절 버튼 식별

앞면



S2421HN/S2721HN

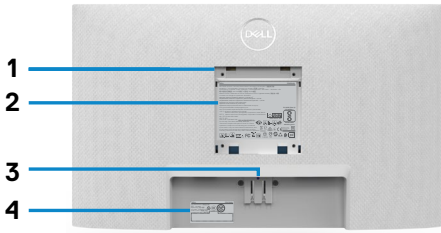


S2421NX/S2721NX

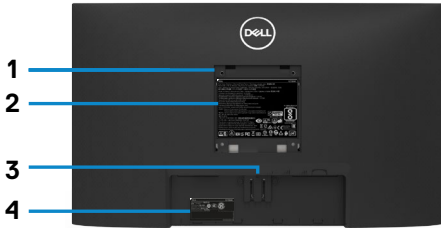
라벨	설명	사용
1	기능 버튼	자세한 내용은 모니터 조작하기 를 참조
2	전원 켜기/끄기 버튼(LED 표시등 탑재)	모니터를 켜거나 끌 수 있습니다.



뒷면



S2421HN/S2721HN

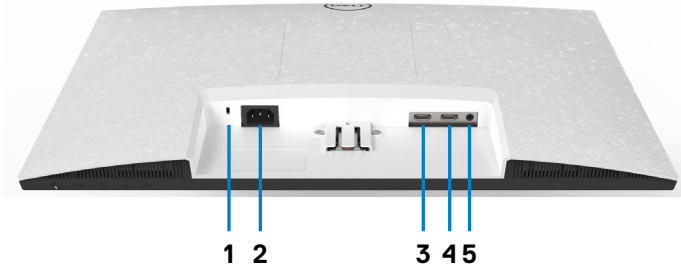


S2421NX/S2721NX

라벨	설명	사용
1	100 mm x 100 mm VESA 설치 구멍(VESA 커버 밑)	VESA 호환형 벽 장착 키트를 사용한 벽면형 모니터(100 mm x 100 mm).
2	규정에 의한 라벨	규정에 의한 승인을 표시합니다.
3	스탠드 분리 버튼	모니터로부터 스탠드를 분리합니다.
4	바코드, 제품 번호 및 서비스 태그 라벨	기술 지원을 받기 위해 Dell 에 문의해야 하는 경우 이 라벨을 참조하십시오. 서비스 태그는 고유한 영숫자 식별자로 Dell 서비스 기술자가 이를 통해 사용자 컴퓨터의 하드웨어 구성품을 식별하고 보증 정보에 액세스할 수 있습니다.
5	케이블 관리 슬롯	슬롯을 통과시켜 케이블을 구성하는 데 사용합니다.



밑면



S2421HN/S2721HN



S2421NX/S2721NX

라벨	설명	사용
1	보안 잠금 슬롯	보안 잠금장치를 사용하여 모니터를 고정하십시오(별매품).
2	전원 커넥터	전원 케이블을 연결합니다 (모니터와 함께 배송).
3	HDMI 커넥터 1	HDMI 케이블로 컴퓨터 연결.
4	HDMI 커넥터 2	HDMI 케이블로 컴퓨터 연결.
5	오디오 라인 - 출력 포트	스피커를 연결하여 HDMI 오디오 채널로 오디오를 재생합니다 . 2 채널 오디오만 지원합니다 . 참고 : 오디오 라인아웃 포트는 헤드폰을 지원하지 않습니다 .



모니터 규격

모델	S2421HN/S2421NX	S2721HN/S2721NX
화면 유형	능동형 매트릭스 - TFT LCD	
패널 종류	평면 정렬 스위칭(IPS) 기술	
화면 비율	16:9	
화면 크기:		
대각선	60.45 cm (23.8 인치)	68.6 cm (27 인치)
유효 면적:		
수평	527.04 mm (20.75 인치)	597.89 mm (23.54 인치)
수직	296.46 mm (11.67 인치)	336.31 mm (13.24 인치)
면적	156246.28 mm ² (242.15 인치 ²)	201073.02 mm ² (311.67 인치 ²)
픽셀 피치	0.2745 mm x 0.2745 mm	0.3114 mm x 0.3114 mm
인치당 픽셀수 (PPI)	92.56	81.59
시야각:		
수평	178° (일반)	
수직	178° (일반)	
밝기	250 cd/m ² (일반)	300 cd/m ² (일반)
명암비	1000:1(일반)	
디스플레이 화면 코팅	전면 편광판(3H) 하드 코팅을 통한 눈부심 방지 처리	
백라이트	WLED	
응답 시간 (GTG)	8 ms (일반) 5 ms (고속) 4 ms (최대)	
색 심도	16.7 만 색	
색역*	NTSC 72%	
연결성	<ul style="list-style-type: none"> · 2 x HDMI1.4 · 1 x 오디오 라인아웃 포트 1개(3.5mm 잭) 	
테두리 두께(모니터 가장자리에서 화면 활성화 구역까지)		
위/왼쪽/오른쪽	5.4 mm	6.0 mm
아래	20.7 mm	21.3 mm
조절 가능		



높이 조절 스탠드	NA
상하각 조절	-5° ~ 21°
회전	NA
피벗	NA
케이블 관리	예
DDM(Dell Display Manager) 호환	간편 조절 및 기타 주요 기능
보안	보안 잠금 슬롯(케이블 잠금 장치 별도 판매)

* 사전 설정된 사용자 지정 모드에서 패널 기본 해상도에만 해당.

해상도

모델	S2421HN/S2421NX/S2721HN/S2721NX
수평 주사 범위	30 kHz ~ 83 kHz
수직 주사 범위	48 Hz ~ 75 Hz
최고 사전 설정 해상도	1920 x 1080 (60 Hz일 때)
비디오 디스플레이 기능 (HDMI 재생)	480i, 480p, 576i, 576p, 720p, 1080i, 1080p



사전 설정 디스플레이 모드

S2421HN/S2421NX/S2721HN/S2721NX

디스플레이 모드	수평 주파 (kHz)	수직 주파수 (Hz)	픽셀 클럭 (MHz)	동기 극성 (수평/수직)
VGA, 720 x 400	31.5	70.0	28.3	-/+
VGA, 640 x 480	31.5	60.0	25.2	-/-
VESA, 640 x 480	37.5	75.0	31.5	-/-
VESA, 800 x 600	37.9	60.0	40.0	+/+
VESA, 800 x 600	46.9	75.0	49.5	+/+
VESA, 1024 x 768	48.4	60.0	65.0	-/-
VESA, 1024 x 768	60.0	75.0	78.8	+/+
MAC, 1152 x 864	67.5	75.0	108.0	+/+
VESA, 1280 x 1024	64.0	60.0	108.0	+/+
VESA, 1280 x 1024	80.0	75.0	135.0	+/+
VESA, 1600 x 900	60.0	60.0	108.0	+/+
CVT, 1920 x 1080	67.5	60.0	148.5	+/+
CVT, 1920 x 1080	83.89	75.0	174.5	+/-



전기 규격

모델	S2421HN/S2421NX/S2721HN/S2721NX	
비디오 입력 신호	<ul style="list-style-type: none"> · 각 차동 라인에 대한 디지털 비디오 신호. 100 오옴 임피던스의 차동 라인당. · HDMI 신호 입력 지원 	
전압/출력 전압/전류	100 ~ 240 VAC/50 또는 60 Hz \pm 3 Hz/1.5 A (최대)	
돌입 전류	120V: 30 A (최대) 240V: 60 A (최대)	
소비 전력		
S2421HN/S2421NX	S2721HN/S2721NX	
0.2 W (끄기 모드) ¹	0.2 W (끄기 모드) ¹	
0.2 W (대기 모드) ¹	0.2 W (대기 모드) ¹	
12.2 W (켜기 모드) ¹	15.5 W (켜기 모드) ¹	
21 W (최대) ²	29 W (최대) ²	
11.74 W (P _{on}) ³	13.82 W (P _{on}) ³	
37.3 kWh (TEC) ³	43.68 kWh (TEC) ³	

¹ EU 2019/2021 및 EU 2019/2013에 정의된 내용에 따릅니다.

² 최대 밝기 및 명암 설정.

³ P_{on} : Energy Star 8.0 버전에서 정의한 모드에서의 전력 소비량.
TEC: Energy Star 8.0 버전에서 정의한 총 에너지 소비량(kWh).

이 문서는 정보 제공용으로 실제 실험실 성능을 반영합니다. 실제 제품은 주문한 소프트웨어, 구성 부품, 주변 장치에 따라 성능이 다를 수 있으며, 이러한 정보를 업데이트할 책임은 없습니다. 따라서 고객은 전기 허용오차 등에 관한 의사 결정을 하는 데 있어 이 정보에 의존해서는 안 됩니다. 정확성 또는 완전성에 대해 어떠한 명시적 또는 묵시적 보증을 하지 않습니다.

 **참고:** 이 모니터는 ENERGY STAR 인증을 받았습니다.

이 제품은 OSD 메뉴에서 “공장 초기화” 기능으로 복원할 수 있는 공장 기본 설정에서 ENERGY STAR 인증을 받은 제품입니다. 공장 기본 설정을 변경하거나 다른 기능을 활성화하면 전력 소모량이 증가할 수 있으며, 이는 ENERGY STAR 지정 한도를 초과할 수 있습니다.



물리적 특성

모델	S2421HN/S2421NX	S2721HN/S2721NX
커넥터 유형	<ul style="list-style-type: none"> · 2 x HDMI 1.4 포트 · 1 x 오디오 라인아웃 포트 	
신호 케이블 유형	1.8m HDMI1.4 케이블	
치수(스탠드 포함):		
높이(축소했을 때)	412.8 mm (16.52 인치)	453.3 mm (17.85 인치)
너비	537.8 mm (21.17 인치)	609.9 mm (24.01 인치)
깊이	152.8 mm (6.02 인치)	186.8 mm (7.35 인치)
치수(스탠드 제외):		
높이	322.6 mm (12.70 인치)	363.6 mm (14.32 인치)
너비	537.8 mm (21.17 인치)	609.9 mm (24.01 인치)
깊이	53.8 mm (2.12 인치)	54.0 mm (2.13 인치)
스탠드 치수:		
높이(축소했을 때)	171.6 mm (6.76 인치)	176.0 mm (6.93 인치)
너비	249.0 mm (9.80 인치)	257.2 mm (10.13 인치)
깊이	152.8 mm (6.02 인치)	186.8 mm (7.35 인치)
중량:		
포장 포함 중량	5.9 kg (13 lb)	7.6 kg (16.76 lb)
스탠드 어셈블리와 케이블을 포함한 중량	4.1 kg (9.04 lb)	5.2 kg (11.46 lb)
케이블 미포함 중량 (케이블 없음(벽면 설치 또는 VESA 설치의 경우))	3.3 kg (7.28 lb)	4.3 kg (9.48 lb)
스탠드 어셈블리 중량	0.5 kg (1.19 lb)	0.7 kg (1.54 lb)



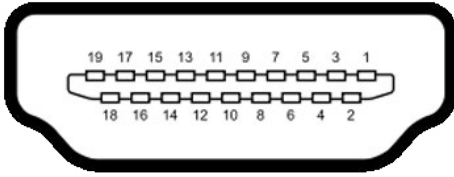
환경 특성

모델	S2421HN/S2421NX/S2721HN/S2721NX
호환 표준	
<ul style="list-style-type: none"> · ENERGY STAR 인증 모니터 · TCO 인증 디스플레이 · RoHS 준수 · BFR/PVC 감축형 모니터(외부 케이블 제외) · 패널 전용 무비소 유리 및 무수은 소재 	
온도:	
동작	0°C ~ 40°C (32°F ~ 104°F)
비동작	-20°C ~ 60°C (-4°F ~ 140°F)
습도:	
동작	10% ~ 80%(비응축)
비동작	5% ~ 90%(비응축)
고도:	
동작(최고)	5,000 m (16,404피트) (최대)
비동작(최고)	12,192 m (40,000피트) (최대)
열 분산:	
S2421HN/S2421NX	71.65 BTU/시간(최대) 41.63 BTU/시간(켜기 모드)
S2721HN/S2721NX	98.95 BTU/시간(최대) 52.89 BTU/시간(켜기 모드)



핀 지정

HDMI 커넥터



핀 번호	19핀 연결된 신호 케이블의 측면
1	TMDS 데이터 2+
2	TMDS 데이터 2 쉴드
3	TMDS 데이터 2-
4	TMDS 데이터 1+
5	TMDS 데이터 1 쉴드
6	TMDS 데이터 1-
7	TMDS 데이터 0+
8	TMDS 데이터 0 쉴드
9	TMDS 데이터 0-
10	TMDS 클록 +
11	TMDS 클록 쉴드
12	TMDS 클록-
13	CEC
14	보류됨(장치에 N.C. 존재)
15	DDC 클록(SCL)
16	DDC 데이터(SDA)
17	DDC/CEC 접지
18	+5V 전력
19	핫플러그 검출



플러그 앤 플레이

이 모니터는 어떤 플러그 앤 플레이 호환 시스템에도 설치될 수 있습니다. 모니터는 디스플레이 데이터 채널(DDC) 프로토콜을 사용하여 컴퓨터 시스템에 확장 디스플레이 식별 데이터(EDID)를 제공함으로써 시스템이 자체적으로 구성하고 모니터 설정을 최적화하도록 합니다. 대부분의 모니터는 자동으로 설치되며, 원할 경우 다른 설정 내용을 선택해도 됩니다. 모니터 설정 내용 변경에 관한 자세한 내용은 [모니터 조작하기](#)를 참조하십시오.

LCD 모니터 화질 및 픽셀 지침

LCD 모니터 제조 공정 중에 한두 개의 픽셀이 불변 상태로 고정되는 것은 드문 일이 아닙니다. 이러한 고정 픽셀은 거의 눈에 띄지 않으며 디스플레이의 화질이나 기능에 영향을 미치지 않습니다. Dell 모니터 품질 및 픽셀 정책에 대해서는 <https://www.dell.com/pixelguidelines>를 참조하십시오.

인체 공학

△ 주의: 키보드를 잘못 사용하거나 장기간 사용하면 부상을 입을 수 있습니다.

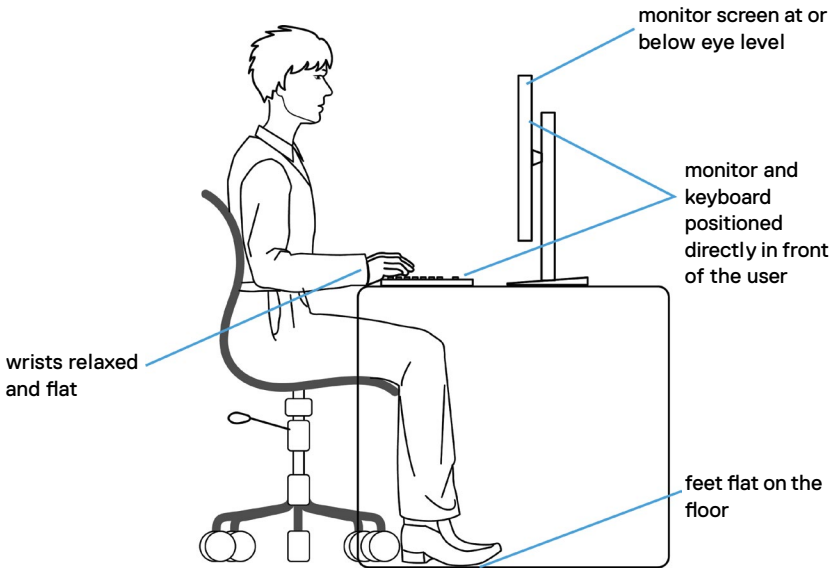
△ 주의: 모니터 화면을 장시간 보면 눈의 피로를 유발할 수 있습니다.

편안함과 효율성을 위해 컴퓨터 워크스테이션을 설정하고 사용할 때 다음 지침을 준수하십시오.

- 작업할 때 모니터와 키보드가 정면에 오도록 컴퓨터를 배치하십시오. 키보드를 올바르게 배치하는 데 도움이 되는 특수 선반이 시중에 판매되고 있습니다.
- 장시간 모니터 사용으로 눈의 피로 및 목/팔/등/어깨의 고통이 발생할 위험을 줄이려면 다음과 같이 수행하는 것이 좋습니다.
 1. 화면이 눈에서 약 20~28in.(50~70 cm) 떨어진 거리에 있도록 합니다.
 2. 모니터로 작업할 때 눈을 자주 깜박여 눈에 다시 수분을 공급합니다.
 3. 2시간마다 20분간 정기적으로 자주 쉬니다.
 4. 휴식할 때는 모니터에서 눈을 돌려 최소 20초간 20피트 멀리 떨어진 개체를 바라봅니다.
 5. 휴식할 때 목/팔/등/어깨의 긴장감을 풀기 위해 스트레칭을 합니다.
- 모니터 앞에 앉아 있을 때 모니터 화면이 눈높이에 있거나 약간 낮게 있는지 확인하십시오.
- 모니터의 기울기, 명암, 밝기 설정을 조정하십시오.
- 모니터 화면의 반사와 눈부심을 최소화하기 위해 주변 조명(천장 조명, 책상 램프, 주변 창문의 커튼이나 블라인드 등)을 조정하십시오.
- 등받이가 좋은 의자를 사용하십시오.



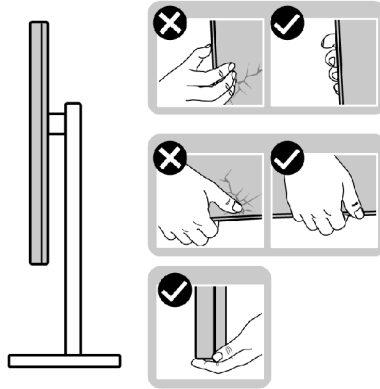
- 키보드 또는 마우스를 사용하는 동안 편안한 중립 자세로 앉아 팔꿈치 아래부터 손목을 수평으로 유지하십시오.
- 키보드나 마우스를 사용하는 동안 항상 손을 놓을 공간을 남겨 두십시오.
- 두 팔은 양쪽에 자연스럽게 놓으십시오.
- 발이 바닥에 놓여 있는지 확인하십시오.
- 앉을 때 다리의 무게가 좌석 앞부분이 아닌 발에 있는지 확인하십시오. 올바른 자세를 유지하기 위해 의자의 높이를 조정하거나 발판을 사용하십시오.
- 작업 활동에 변화를 주십시오. 장시간 앉아서 작업할 필요가 없도록 작업을 정리하십시오. 주기적으로 일어나거나 걸어 다니십시오.
- 책상 아래 공간에 편안한 좌석을 방해하거나 걸려 넘어질 수 있는 장애물과 케이블이나 전원 코드가 없도록 하십시오.



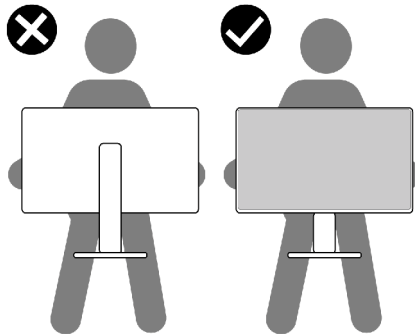
디스플레이 취급 및 운반

모니터를 들어올리거나 옮길 때 안전하게 취급하려면 다음 지침을 따르십시오.

- 모니터를 들어올리거나 옮기기 전 컴퓨터와 모니터를 끄십시오.
- 모든 케이블을 모니터에서 분리하십시오.
- 원래 포장재를 사용하여 모니터를 원래 상자에 넣으십시오.
- 모니터를 들어올리거나 옮길 때 과도한 압력을 가하지 않고 모니터 하단 가장자리와 측면을 단단히 잡으십시오.



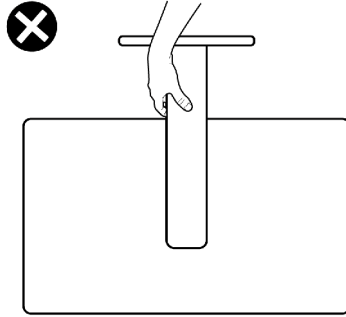
- 모니터를 들어올리거나 옮길 때 화면이 반대쪽을 보도록 하고 굽히거나 손상되지 않도록 디스플레이 부분을 누르지 마십시오.



- 모니터 운반 시 모니터에 갑작스러운 충격이나 진동이 가해지지 않도록 하십시오.



- 모니터를 들어올리거나 옮길 때 스탠드 베이스나 높이 조절기를 잡은 채 모니터를 거꾸로 돌리지 마십시오. 이로 인해 모니터가 우발적으로 손상되거나 부상을 입을 수 있습니다.



유지관리 지침

모니터 청소하기

- ⚠ 경고: 모니터를 청소하기 전에 모니터 전원 케이블을 전기 콘센트에서 뽑으십시오.
- ⚠ 주의: 모니터를 청소하기 전에 **안전 지침**을 읽고 따르십시오.

최고 실천 방법은 포장을 풀거나 청소를 하거나 모니터를 취급할 때 아래 나열된 지침을 따르는 것입니다.

- 정전기 방지 화면을 청소하려면 부드럽고 깨끗한 천을 물로 살짝 적시십시오. 가능할 경우 정전기 방지 코팅에 적합한 특수 화면 청소 티슈 또는 용액을 사용하십시오. 벤젠, 시너, 암모니아, 부식성 청소 세제 또는 압축 공기를 사용해서는 안 됩니다.
- 가볍게 적신 부드러운 천을 사용하여 모니터를 청소하십시오. 모니터에 뿌연 막을 남기는 세제와 같은 종류의 세제는 사용을 피하십시오.
- 모니터의 포장을 풀 때 하얀 분말이 발견될 경우 천으로 닦아내십시오.
- 어두운 색상의 모니터는 밝은 색상의 모니터보다 긁힘이 발생하면 흰색 흠집이 더 잘 보일 수 있기 때문에 모니터를 조심해서 취급하십시오.
- 모니터가 최상의 이미지 품질을 유지하게 하려면 동적으로 변경되는 화면 보호기를 사용하고 사용하지 않을 때는 모니터를 끄십시오.



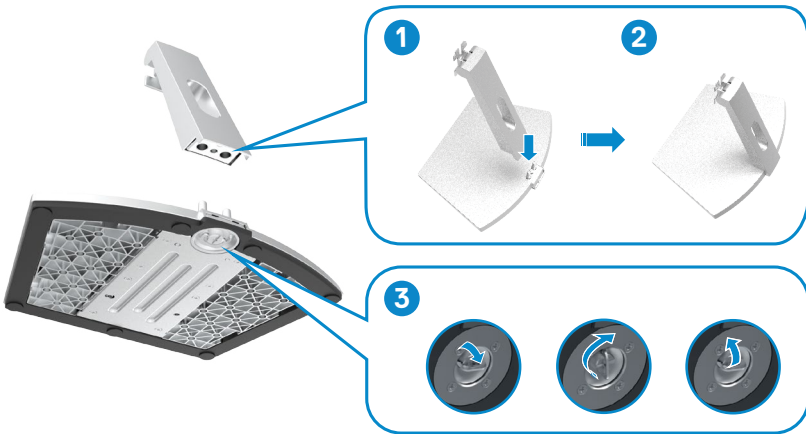
모니터 설치하기

스탠드 연결

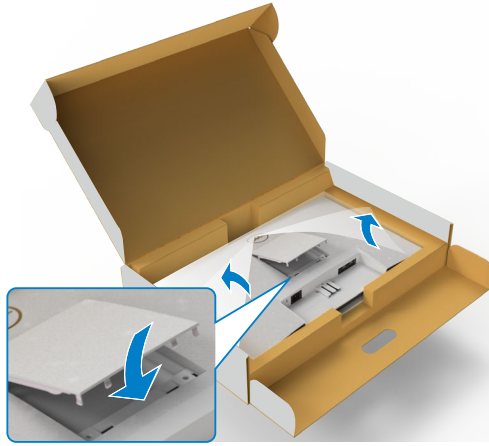
- 참고: 높이 조절기와 스탠드 베이스는 모니터가 공장에서 배송될 때는 분리된 상태입니다.
- 참고: 다음 지침은 모니터와 함께 배송된 스탠드에만 적용됩니다. 다른 곳에서 구입한 스탠드를 연결하는 경우 스탠드에 포함된 설치 지침을 따르십시오.
- 주의: 표면이 평평하고 깨끗하며 부드러운 곳에 모니터를 놓고 디스플레이 패널이 긁히지 않도록 하십시오.

모니터 스탠드를 부착하려면:

1. 스탠드 받침대의 탭을 스탠드 라이저의 슬롯에 맞춥니다.
2. 스탠드 라이저를 스탠드 받침대에 단단히 끼워 넣습니다.
3. 스탠드 베이스 하단의 나사 손잡이를 열고 시계 방향으로 돌려 나사를 단단히 조입니다. 그런 다음 나사 손잡이를 닫습니다.

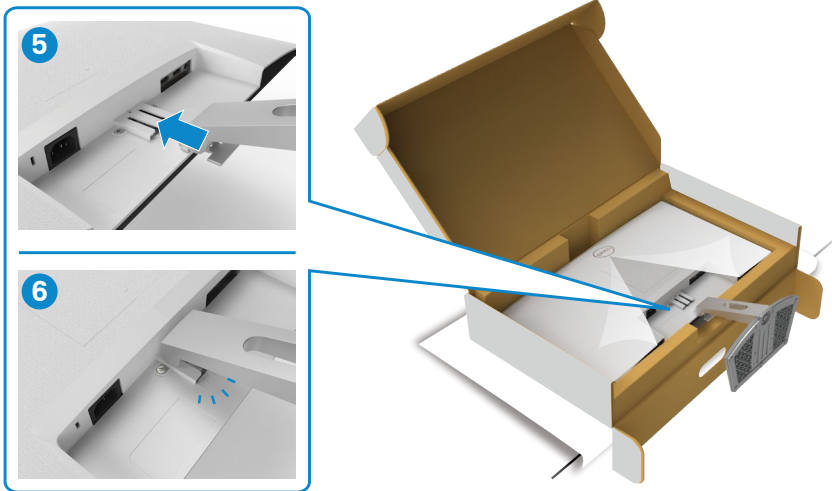


4. 모니터 보호 커버를 열고 VESA 나사 커버를 설치합니다.



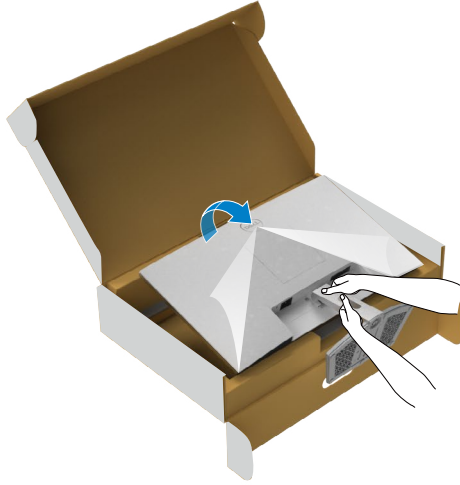
5. 스탠드 라이저 브래킷의 탭을 모니터 뒷면에 있는 홈에 맞춥니다.

6. 스탠드 라이저가 딸깍 소리를 내면서 제자리에 고정될 때까지 모니터 홈에 끼웁니다.

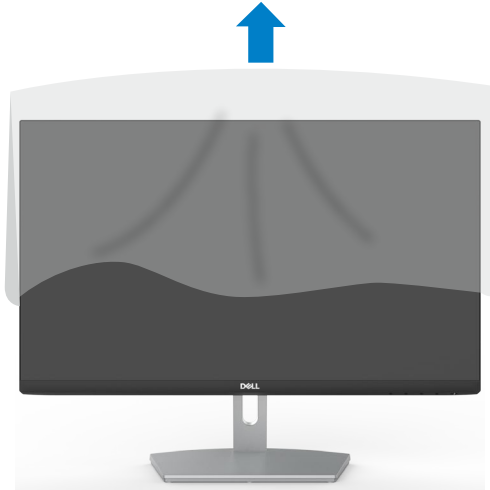


△ 주의: 우발적인 손상을 방지하기 위해 모니터를 들어올릴 때 높이 조절기를 단단히 잡으십시오.

7. 높이 조절기를 잡고 모니터를 조심스럽게 들어올린 다음 평평한 표면에 놓으십시오.



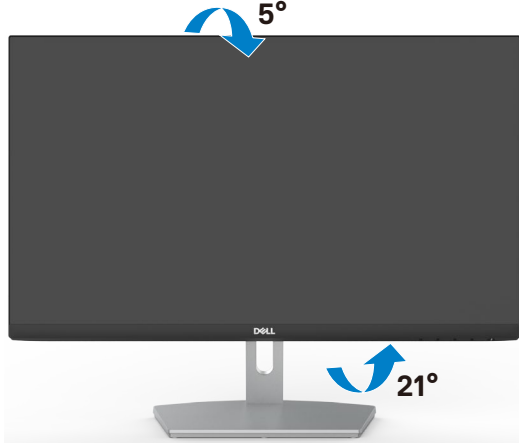
8. 보호 덮개를 모니터에서 들어올리십시오.



기울기 사용하기

참고: 다음 지침은 모니터와 함께 배송된 스탠드에만 적용됩니다. 다른 곳에서 구입한 스탠드를 연결하는 경우 스탠드에 포함된 설치 지침을 따르십시오.

스탠드를 모니터에 부착한 상태에서, 시야각이 가장 편리하도록 모니터 기울기를 조정할 수 있습니다.



참고: 스탠드는 모니터에서 분리된 채로 출고됩니다.



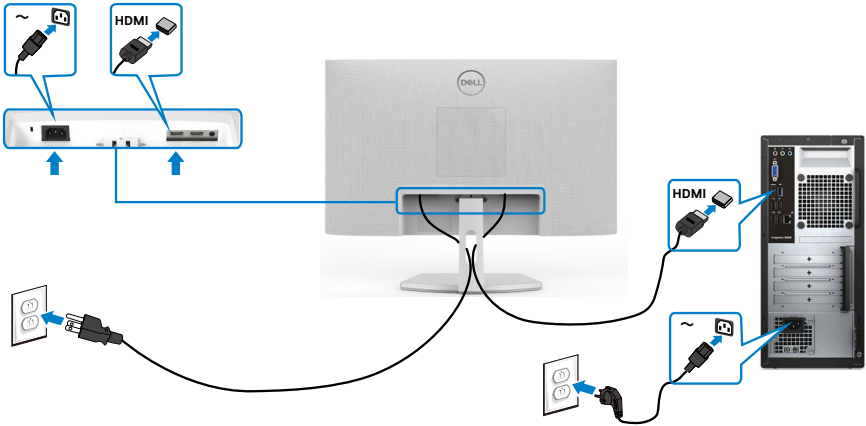
모니터 연결하기

⚠ 경고: 이 섹션의 어떤 절차를 시작하기 전에 **안전 지침** 을 따르십시오.

모니터를 컴퓨터에 연결하려면:

1. 컴퓨터를 끕니다.
2. HDMI 오디오 케이블을 사용하여 모니터와 컴퓨터를 연결합니다.
3. 모니터를 켭니다.
4. 모니터 OSD 메뉴에서 올바른 입력 소스를 선택하고 컴퓨터를 켭니다.

HDMI 케이블을 연결합니다



케이블 정리하기



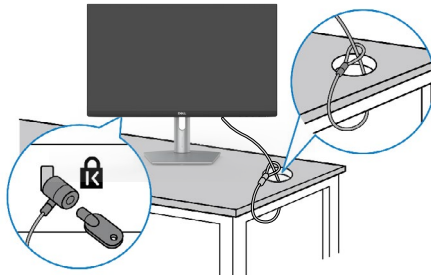
모든 필수 케이블을 모니터 및 컴퓨터에 연결한 후(케이블 연결은 [모니터 연결하기](#) 참조) 위에 표시된 대로 모든 케이블을 정리합니다.

Kensington 잠금 장치를 사용한 모니터 보안(옵션)

보안 잠금 슬롯은 모니터 하단에 있습니다. ([보안 잠금 슬롯보기](#))

Kensington 잠금 장치(별도 판매) 사용에 대한 자세한 정보는 잠금 장치와 함께 제공되는 설명서를 참조하십시오.

Kensington 보안 잠금을 사용하여 모니터를 테이블에 고정하십시오.



 **참고:** 이 이미지는 설명을 위한 것입니다. 잠금 장치의 모양은 다를 수 있습니다.



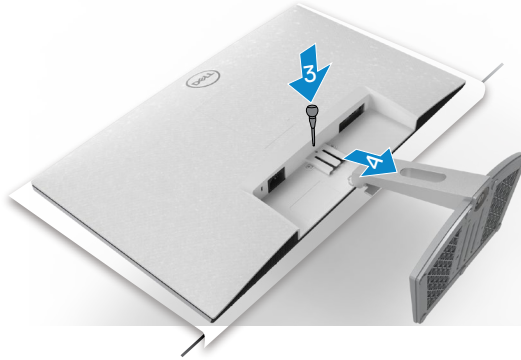
모니터 스탠드 제거하기

△ 주의: 스탠드를 제거하는 동안 LCD 화면의 굽힘을 방지하려면 모니터를 부드럽고 깨끗한 표면에 놓도록 하십시오.

✎ 참고: 다음 지침은 모니터와 함께 배송된 스탠드에만 적용됩니다. 다른 곳에서 구입한 스탠드를 연결하는 경우 스탠드에 포함된 설치 지침을 따르십시오.

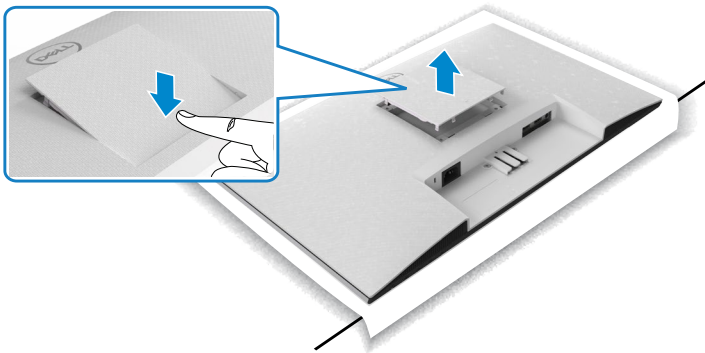
스탠드를 제거하려면:

1. 테이블 가장자리 부근에 평평한 쿠션이나 방석을 놓고 화면이 아래를 향하도록 해서 모니터를 올려놓습니다.
2. 스탠드를 아래로 눌러서 릴리스 래치에 액세스합니다.
3. 길이가 긴 십자드라이버를 이용해서 릴리스 래치를 누릅니다.
4. 릴리스 래치를 누른 상태에서 스탠드 어셈블리를 모니터에서 밀어서 빼냅니다.

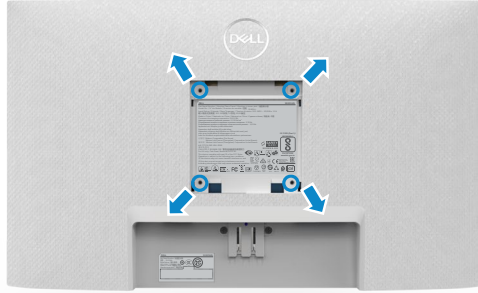


VESA 커버를 제거하려면

VESA 커버의 움푹 들어간 부분을 눌러서 디스플레이 뒷면에서 커버를 분리합니다.



벽걸이(옵션)



참고: M4 x 10mm 나사로 벽면 마운팅 키트를 모니터에 고정합니다.

VESA 호환 벽면 마운팅 키트와 함께 제공되는 설명서를 참조하십시오.


1. 테이블 가장자리 부근에 평평한 쿠션이나 방석을 놓고 화면이 아래를 향하도록 모니터를 올려 놓습니다.
2. 스탠드를 제거합니다.
3. Phillips 십자 드라이버를 사용하여 후면 패널에 고정되어 있는 나사 4개를 제거합니다.
4. 벽면 마운팅 키트의 마운팅 브래킷을 모니터에 연결합니다.
5. 벽면 마운팅 키트와 함께 제공되는 지침에 따라 모니터를 벽에 장착합니다.

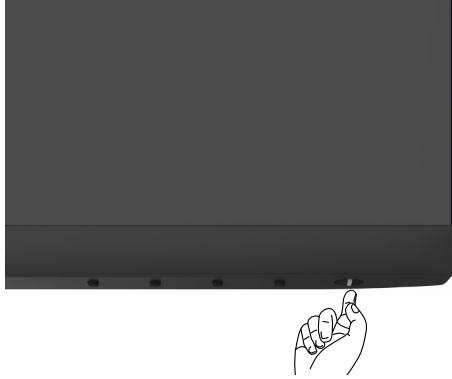
참고:최소 무게/하중지지 능력이 13.2 kg (S2421HN/S2421NX)/17.2 kg (S2721HN/S2721NX) 인 UL 또는 CSA 또는 GS 인증 벽걸이 브래킷 전용.



모니터 조작하기

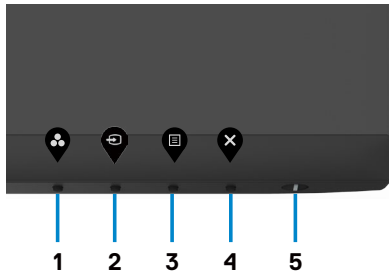
모니터 켜기

모니터를 켜려면  버튼을 누름.



전면 패널의 조절 버튼 사용하기

모니터 하단 가장자리에 있는 제어 버튼을 사용하여 표시되는 이미지의 사양을 조정합니다. 제어 버튼을 사용하면 OSD(화면 표시) 메뉴가 숫자 값으로 화면에 표시됩니다.



다음 표는 패널 앞쪽 버튼에 대한 설명입니다.

패널-앞쪽 버튼	설명
1  Shortcut key: (바로가기 키:) Preset Modes (사전 설정 모드)	사전 설정 컬러 모드의 목록 중에서 선택할 수 있습니다.
2  Shortcut key:(바로가기 키): Volume (입력 소스)	이 버튼을 사용하여 입력 소스 목록에서 선택합니다.
3  Menu(메뉴)	온스크린 디스플레이(OSD)가 시작되며 OSD에서 옵션을 선택할 수 있습니다. 메뉴 시스템 액세스하기.
4  Exit(종료)	주 메뉴로 돌아가거나 OSD 주 메뉴를 끝낼 수 있습니다.
5  Power (with power-status light) (전원(전원 상태등 포함))	모니터를 켜거나 끌 수 있습니다. 흰색 불빛이 켜져 있으면 모니터가 켜져 있고 정상적으로 작동하고 있음을 나타냅니다. 흰색 불빛이 깜박이면 모니터가 대기 모드임을 나타냅니다.

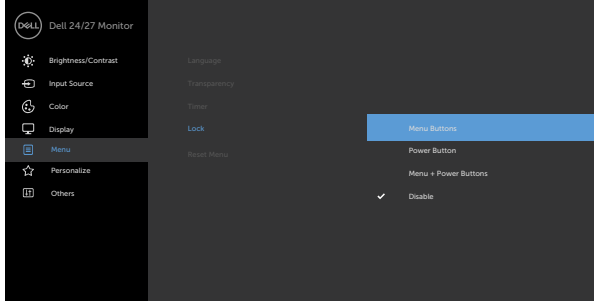


OSD 잠금 기능 사용

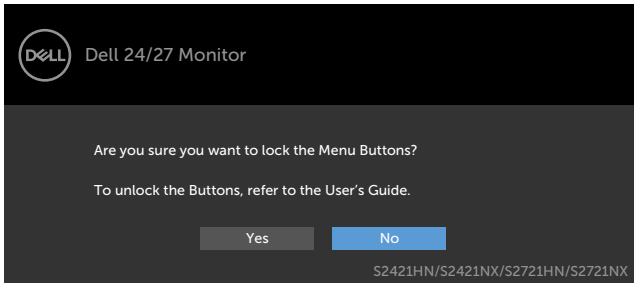
OSD 메뉴 및/또는 전원 버튼에 액세스하는 것을 방지하기 위해 전면 패널 컨트롤 버튼을 잠글 수 있습니다.


잠금 메뉴를 사용하여 버튼을 잠급니다.

1. 다음 옵션 중 한 개를 선택하십시오.



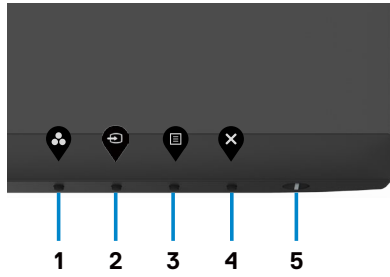
2. 다음 메시지가 표시됩니다.



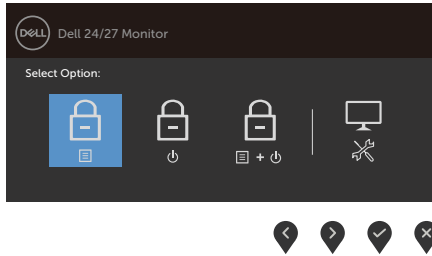
3. **예**를 선택하여 버튼을 잠급니다. 잠긴 후 아무 컨트롤 버튼이나 누르면 잠금 아이콘이 표시됩니다 



전면 패널 제어 버튼을 눌러서 버튼을 잠급니다.



1. 버튼 4를 4초 동안 누르면 화면에 메뉴가 표시됩니다.



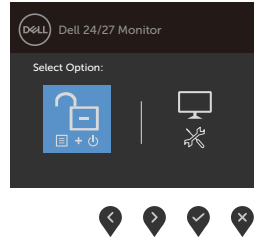
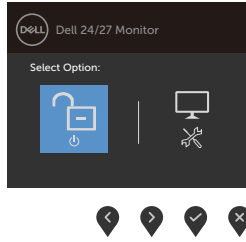
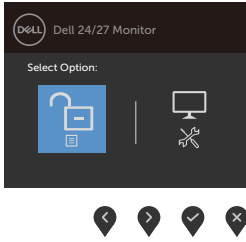
2. 다음 옵션 중 한 개를 선택하십시오.

옵션	설명
<p>1</p>  <p>메뉴 버튼 잠금</p>	이 옵션을 선택하여 OSD 메뉴 기능을 잠급니다.
<p>2</p>  <p>전원 버튼 잠금</p>	이 옵션을 사용하여 전원 버튼을 잠급니다. 이렇게 하면 사용자가 전원 버튼을 사용하여 모니터를 끄는 것을 방지할 수 있습니다.
<p>3</p>  <p>메뉴 및 전원 버튼 잠금</p>	이 옵션을 사용하여 OSD 메뉴와 전원 버튼을 잠가 모니터를 끄습니다.
<p>4</p>  <p>기본 제공 진단</p>	이 옵션을 사용하여 기본 제공 진단을 실행합니다. 기본 제공 진단 을 참조하십시오.







버튼을 잠금 해제하려면

버튼 4를 4초 동안 누르면 화면에 메뉴가 표시됩니다. 아래 표는 전면 패널 제어 버튼의 잠금을 해제하는 옵션에 대해 설명합니다.



옵션

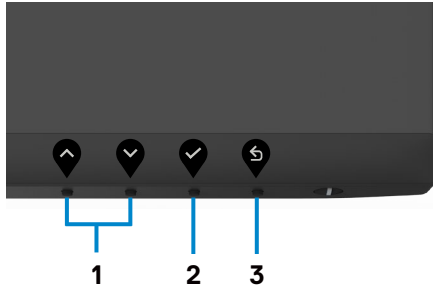
설명





- | | | |
|---|--|--|
| 1 | 
메뉴 버튼 잠금 해제 | 이 옵션을 사용하여 OSD 메뉴 기능을 잠금 해제합니다. |
| 2 | 
전원 버튼 잠금 해제 | 이 옵션을 사용하여 전원 버튼을 잠금 해제하여 모니터를 끕니다. |
| 3 | 
메뉴/전원 버튼 잠금 해제 | 이 옵션을 사용하여 OSD 메뉴와 전원 버튼을 잠금 해제하여 모니터를 끕니다. |
| 4 | 
기본 제공 진단 | 이 옵션을 사용하여 기본 제공 진단을 실행합니다.
기본 제공 진단 을 참조하십시오. |



전면-패널 버튼

모니터 전면의 버튼을 사용하여 이미지 설정을 조정합니다.




패널-앞쪽 버튼	설명
1  위로  아래	위로 (증가) 및 아래 (감소) 버튼을 사용하여 OSD 메뉴의 항목을 조정합니다.
2  확인	확인 키를 사용하여 선택을 확인합니다.
3  뒤로	뒤로 키를 사용하여 이전 메뉴로 돌아갑니다.

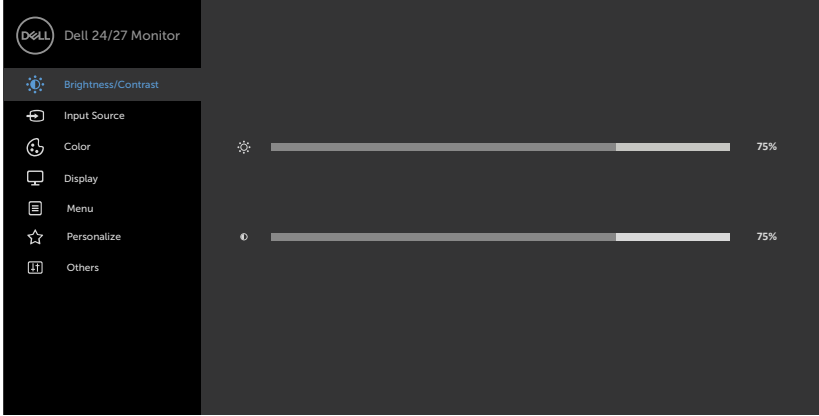














온스크린 디스플레이(OSD) 메뉴 사용하기

메뉴 시스템 액세스하기

참고: OSD 메뉴를 사용하여 변경한 내용은 다른 OSD 메뉴로 이동하거나, OSD 메뉴를 종료하거나 OSD 메뉴가 사라질 때까지 기다리면 자동으로 저장됩니다.

1.  버튼을 누르면 OSD 메뉴가 시작되고 주 메뉴가 표시됩니다.



2.  및  버튼을 누르면 옵션 간에 이동할 수 있습니다. 한 아이콘에서 다른 아이콘으로 이동할 때 옵션 이름이 강조 표시됩니다.
3.  또는  또는  버튼을 한 번 누르면 강조 표시된 옵션이 활성화됩니다.
4.  버튼과  버튼을 누르면 원하는 파라미터를 선택할 수 있습니다.
5.  버튼을 눌러서 슬라이드 바가 표시되면 메뉴에 표시된 표시기에 따라  또는  버튼을 눌러서 설정을 변경할 수 있습니다.
6. 이전 메뉴로 돌아가려면  을 선택하거나, 수락한 후 이전 메뉴로 돌아가려면  을 선택하십시오.

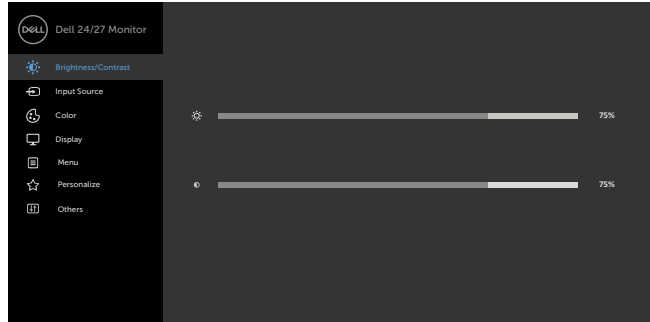


아이콘 메뉴 및 하위 설명 메뉴



Brightness/ Contrast (밝기/명암)

밝기/명암을 조절할 수 있습니다.



Brightness (밝기)

Brightness(밝기)는 백라이트의 밝기를 조정합니다. (최소 0, 최대 100)

▶ 버튼을 누르면 밝기 정도가 커집니다.

◀ 버튼을 누르면 밝기 정도가 작아집니다.

Contrast (명암)

몇 가지 조정해야 할 경우 우선 **밝기**를 조정한 다음 **명암**을 조정하십시오.

▶ 버튼을 누르면 명암비가 커지고 ◀ 버튼을 누르면 명암비가 작아집니다(최소 0 ~ 최대 100).

명암은 모니터의 밝은 부분과 어두운 부분 간의 편차를 조정해줍니다.

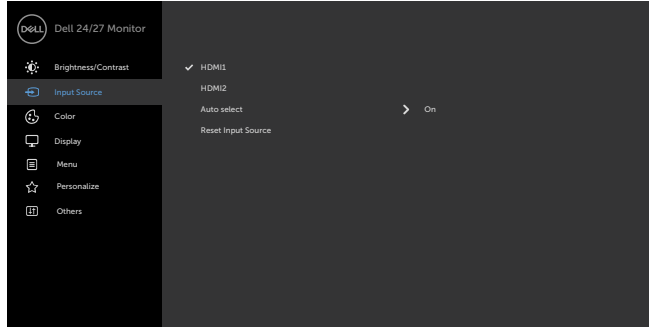


아이콘 메뉴 및 하위 설명



Input Source (입력 소스)

입력 소스 메뉴를 사용하여 모니터에 연결할 수 있는 여러 비디오 입력 신호 중에서 선택할 수 있습니다.



HDMI 1

HDMI1 커넥터를 사용하고 있을 때는 HDMI1 입력을 선택합니다.



표시를 눌러서 HDMI 입력 소스를 선택합니다.

HDMI 2

HDMI2 커넥터를 사용하고 있을 때는 HDMI2 입력을 선택합니다.



표시를 눌러서 HDMI 입력 소스를 선택합니다.

Auto Select (자동 선택)

을 이용해서 **자동 선택** 옵션을 선택하면, 모니터가 사용 가능한 입력 소스를 검색합니다.

Reset Input Source (입력 소스 설정 초기화)

모니터의 **입력 소스** 설정을 기본값으로 초기화할 수 있습니다.

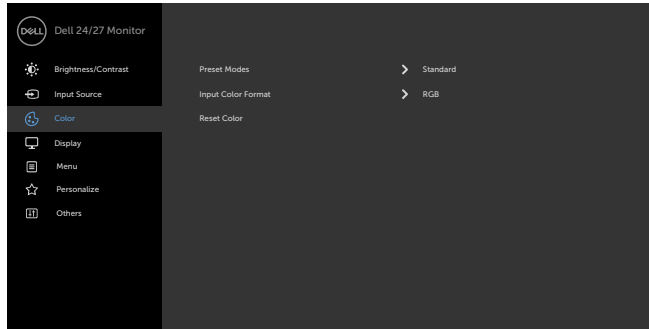


아이콘 메뉴 및 하위 설명



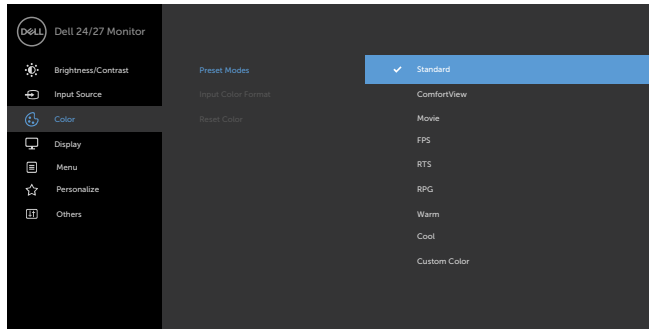
Color (컬러)

컬러 메뉴를 사용하여 컬러 설정 모드를 조정할 수 있습니다.



Preset Mode (사전 설정 모드)

Preset Modes(사전 설정 모드)를 선택할 경우 목록에서 Standard(표준), ComfortView, Movie(영화), FPS, RTS, RPG, Warm(따뜻하게), Cool(차갑게) 또는 Custom Color(사용자 지정 색상)을 선택할 수 있습니다.



- **Standard (표준):** 기본 색상 설정. 이것은 기본 사전 설정 모드입니다.
- **ComfortView:** 화면에서 발산하는 블루 라이트 수준을 감소시켜 안구의 편안함을 향상합니다.



경고: 모니터에서 발생하는 청색광에 장기간 노출될 경우 디지털 눈 증압감과 눈의 피로 및 손상을 유발할 수 있습니다. 장시간 모니터를 사용하면 목, 팔, 등, 어깨와 같은 신체 부위에 통증을 유발할 수 있습니다. 자세한 정보는 [인체 공학](#)을 참조하십시오.

- **Movie (영화):** 영화에 이상적인 색상 설정을 로드할 수 있습니다.
- **FPS:** 1인칭 슈터 게임에 적합한 색상 설정을 로드합니다.
- **RTS:** 실시간 전략 게임에 이상적인 색상 설정을 로드할 수 있습니다.
- **RPG:** 롤플레이팅 게임에 이상적인 색상 설정을 로드합니다.
- **Warm (따뜻한 색):** 색온도를 높입니다. 화면이 빨간/노란 색조를 보이면서 더 따뜻한 느낌을 줍니다.
- **Cool (시원한 색):** 색온도를 낮춥니다. 화면이 파란 색조를 보이면서 더 시원한 느낌을 줍니다.
- **Custom Color(사용자 지정색):** 이 설정을 이용하면 컬러 설정을 수동으로 설정할 수 있습니다. ◀ 버튼과 ▶ 버튼을 눌러 적색값, 녹색값, 청색값을 조정하고 사용자 고유의 사전 설정 컬러 모드를 작성합니다.

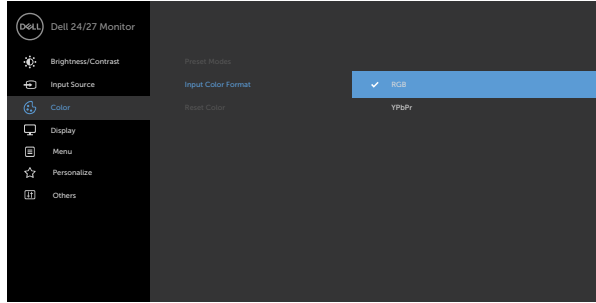


아이콘 메뉴 및 하위 설명

Input Color Format (입력 컬러 형식)

비디오 입력 모드를 다음 값으로 설정할 수 있습니다.

- **RGB:** 모니터가 HDMI 케이블을 사용하여 컴퓨터(또는 DVD 플레이어)에 연결되어 있는 경우 이 옵션을 선택합니다.
- **YPbPr:** DVD 플레이어가 YPbPr 출력만 지원하는 경우, 이 옵션을 선택하십시오.



Hue (색조)

▲ 또는 ▼ 표시를 사용하여 색조를 '0'에서 '100' 사이에서 조정합니다.

참고: 색조 조정 기능은 영화 모드나 FPS, RTS, RPG 모드에서만 사용할 수 있습니다.

Saturation (포화도)

▲ 또는 ▼ 표시를 사용하여 색조를 '0'에서 '100' 사이에서 조정합니다.

참고: 포화도 조정 기능은 영화 모드나 FPS, RTS, RPG 모드에서만 사용할 수 있습니다.

Reset Color (컬러 설정 초기화)

모니터의 컬러 설정을 기본값으로 초기화할 수 있습니다.

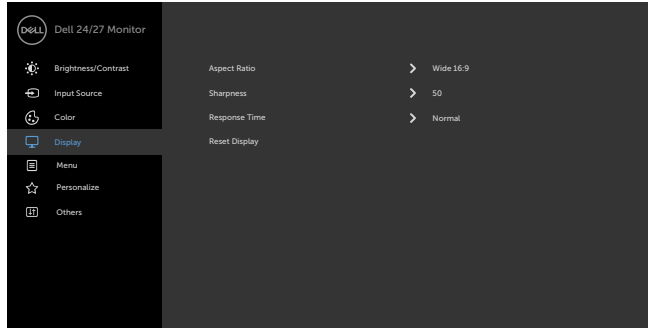


아이콘 메뉴 및 하위 설명



Display (디스플레이)



이 기능으로 이미지를 조정할 수 있습니다.



Aspect Ratio (화면 비율)

화면 비율을 **16:9 (와이드)**, **4:3**, **5:4** 중에서 선택할 수 있습니다.

Sharpness (선명도)

이 기능은 이미지를 더 선명하게 또는 더 부드럽게 보이게 합니다. 사용  또는  을 사용하여 선명도를 '0'에서 '100' 사이에서 조정합니다.

Response Time (응답 시간)

응답 시간을 **보통**, **고속**, **최대** 중 하나로 설정할 수 있습니다.

Reset Display (디스플레이 설정 초기화)

디스플레이 설정을 공장 기본값으로 복원시킵니다.

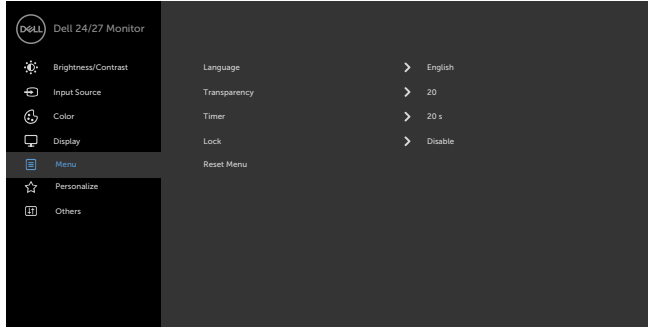


아이콘 메뉴 및 하위 설명



Menu (메뉴)



옵션을 선택하여 OSD 언어, 메뉴가 화면에 머무르는 시간의 길이 등과 같은 OSD 설정을 조정합니다.





Language (언어)

OSD 디스플레이를 다음 8개 언어 중 하나로 설정할 수 있습니다.
(영어, 스페인어, 프랑스어, 독일어, 브라질식 포르투갈어, 러시아어, 중국어 간체 또는 일본어).

Transparency (투명도)

이 옵션을 선택하면  및 를 사용하여 메뉴 투명도를 변경할 수 있습니다(최소 0/최대 100).

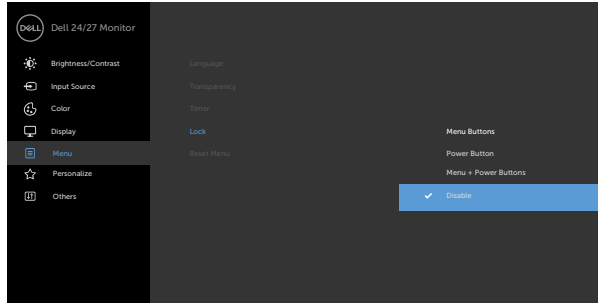
Timer (타이머)


OSD 지속 시간: 버튼을 누른 다음 OSD가 활성화 상태로 유지되는 기간을 설정합니다.
 버튼을  버튼을 사용하여 5초에서 60초까지 1초 단위로 슬라이더를 조정합니다.



아이콘 메뉴 및 하위 메뉴

Lock (잠금) 조정에 대한 사용자 액세스 권한을 제어합니다. 컨트롤 버튼이 잠겨 있습니다.



- **메뉴 버튼:** OSD를 통해 메뉴 버튼을 잠급니다.
- **전원 버튼:** OSD를 통해 전원 버튼을 잠급니다.
- **메뉴 + 전원 버튼:** OSD를 통해 메뉴 및 전원 버튼을 모두 잠급니다.
- **비활성화:** 전원 버튼 옆에 있는  버튼을 4초 동안 누르고 있으면 버튼의 잠금이 해제됩니다.

Reset Menu (메뉴 설정 초기화)

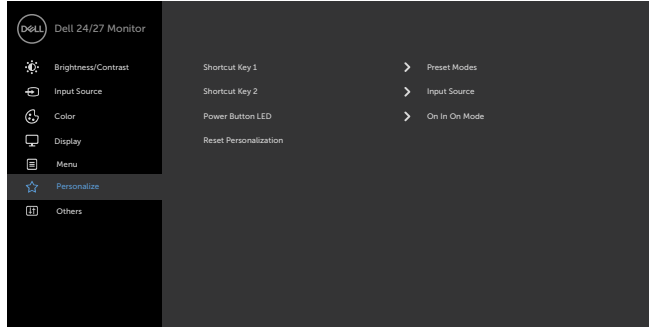
메뉴 설정을 공장 기본값으로 복원시킵니다.



아이콘 메뉴 및 하위 설명 메뉴



Personalize (개인 설정)



**Shortcut
key 1
(바로가기
키 1)**

바로가기 키 1로 설정된 **사전 설정 모드**, **밝기/명암**, **입력 소스**, **화면비**, **음량** 중에서 선택합니다.

**Shortcut
key 2
(바로가기
키 2)**

바로가기 키 2로 설정된 **사전 설정 모드**, **밝기/명암**, **입력 소스**, **화면비**, **음량** 중에서 선택합니다.

**Power
Button LED
(전원 버튼
LED)**

표시등의 상태를 절전으로 설정할 수 있습니다.

**Reset
Person-
alization
(개인 설정
초기화)**

바로가기 키를 공장 기본값으로 복원시킵니다.

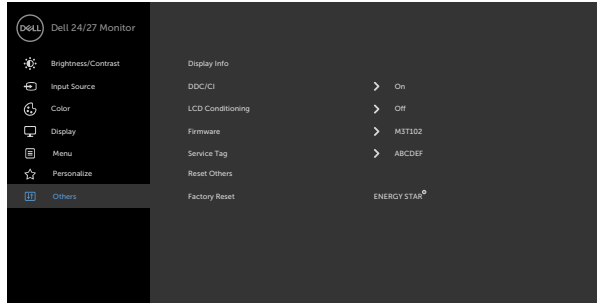


아이콘 메뉴 및 하위 설명 메뉴



Other
(기타)

이 옵션을 선택하면 **DDC/CI, LCD 조절**과 같은 OSD 설정을 조정할 수 있습니다.



Display Info
(디스플레이
정보)

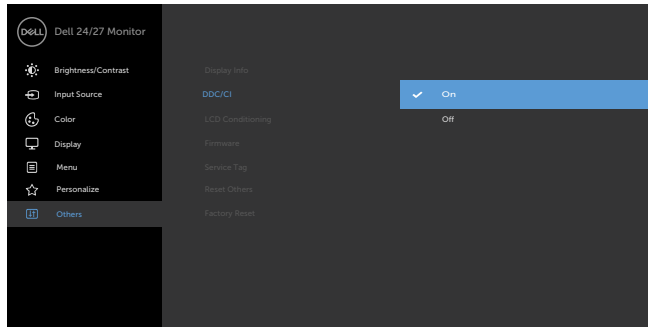
모니터 절전을 켜기 또는 끄기로 설정할 수 있습니다.

DDC/CI

DDC/CI(Display Data Channel/Command Interface) 기능으로 사용자 컴퓨터의 소프트웨어를 이용해서 모니터 설정을 조정할 수 있습니다.

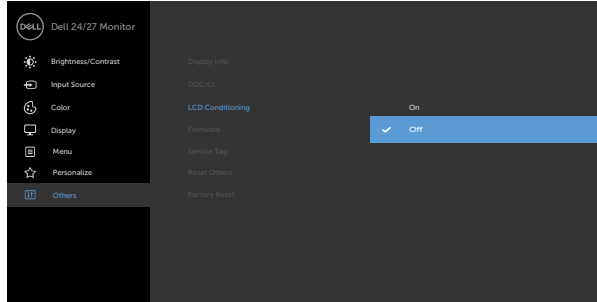
이 기능을 끄려면 끄기를 선택합니다.

이 기능을 활성화하면 모니터 성능이 최적화되어 최상의 화질을 경험할 수 있습니다.



아이콘 메뉴 및 하위 설명

LCD Conditioning (LCD 조절) 이 기능은 사소한 잔상을 줄여줍니다. 이미지 잔상의 정도에 따라 프로그램을 실행하는데 약간의 시간이 걸릴 수도 있습니다. 프로세스를 시작하려면 켜기를 선택합니다.



Firmware (펌웨어) 모니터의 펌웨어 버전을 표시합니다.

Service Tag (서비스 태그) 서비스 태그를 표시합니다. 서비스 태그는 고유의 영숫자 식별자입니다. Dell에서 이 식별자를 통해 제품 사양을 식별하고 보증 정보에 액세스할 수 있습니다.

참고: 서비스 태그는 스탠드 밑면에 있는 레이블에도 인쇄되어 있습니다.

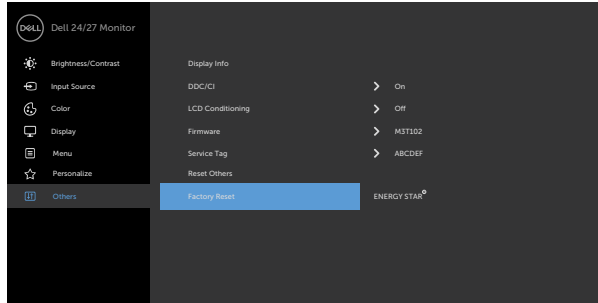
Reset Other (기타 설정 초기화) DDC/CI 등의 가타 설정을 공장 기본값으로 복원시킵니다.



아이콘 메뉴 및 하위 설명

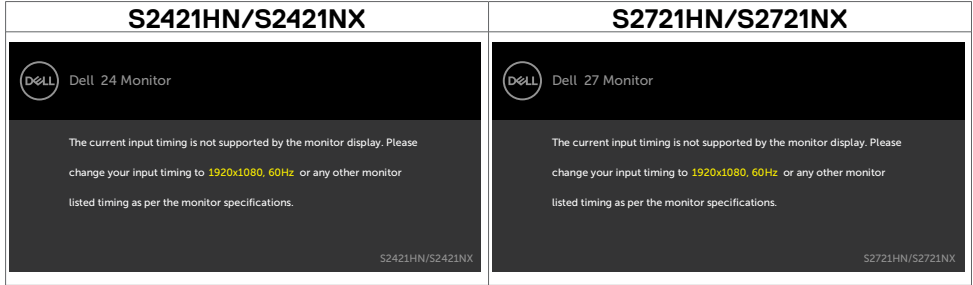
Factory Reset (공장 초기화)

모든 사전 설정 값을 공장 기본 설정으로 복원합니다. 이는 ENERGY STAR® 테스트에 대한 설정이기도 합니다.



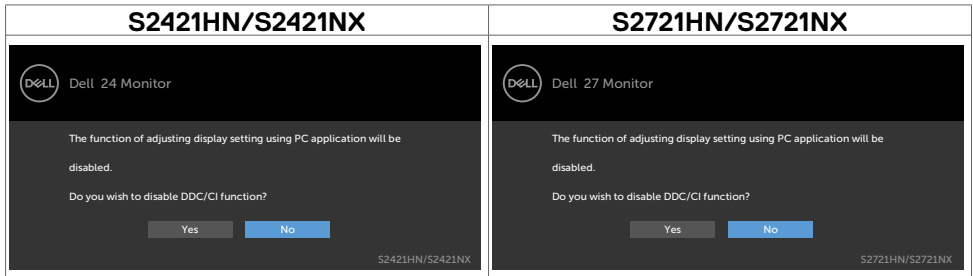
OSD 경고 메시지

모니터가 특정 해상도를 지원하지 않을 경우 다음 메시지가 표시됩니다.

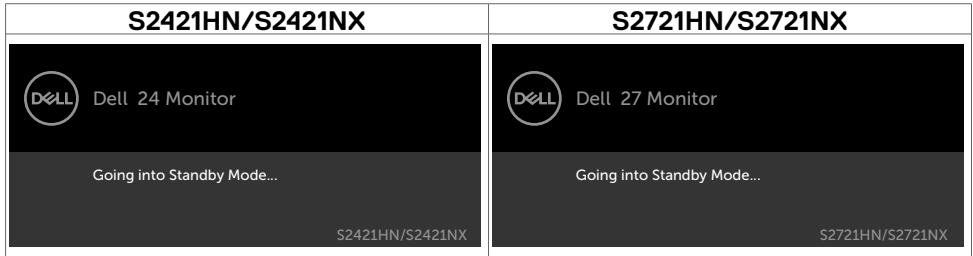


이것은 모니터가 컴퓨터에서 수신 중인 신호와 동기화할 수 없음을 의미합니다 . 이 모니터가 처리할 수 있는 수평 및 수직 주파수 범위에 대해서는 해상도를 참조하십시오 . 권장 모드는 1920 x 1080 입니다 .

DDC/CI 기능이 비활성화되기 전에 다음 메시지가 표시됩니다.



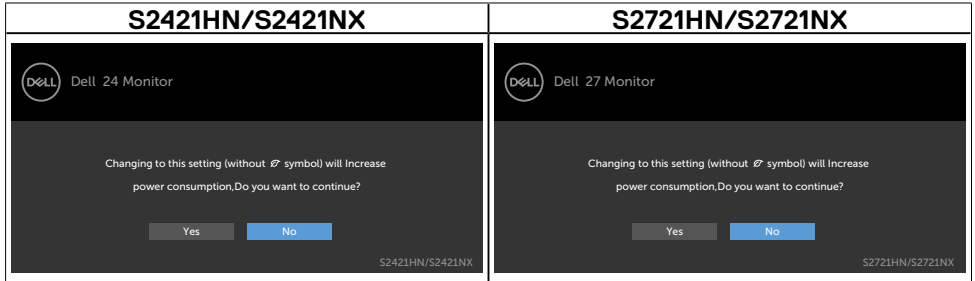
모니터가 대기 모드로 전환되면 다음 메시지가 표시됩니다 .



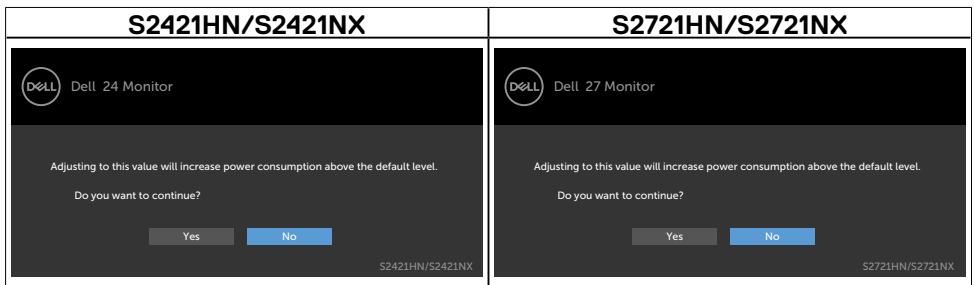
OSD에 액세스하려면 컴퓨터와 모니터를 활성화합니다.



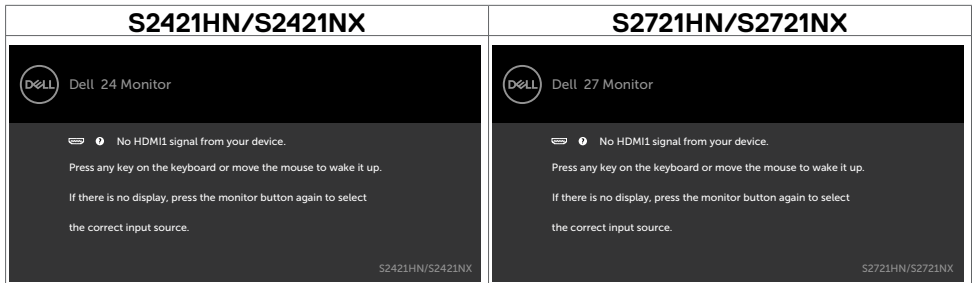
개인 설정 속성에서 On in Standby Mode "X"(대기 모드 "X"에서 켜짐)의 OSD 항목들을 선택할 경우 다음 메시지가 표시됩니다.



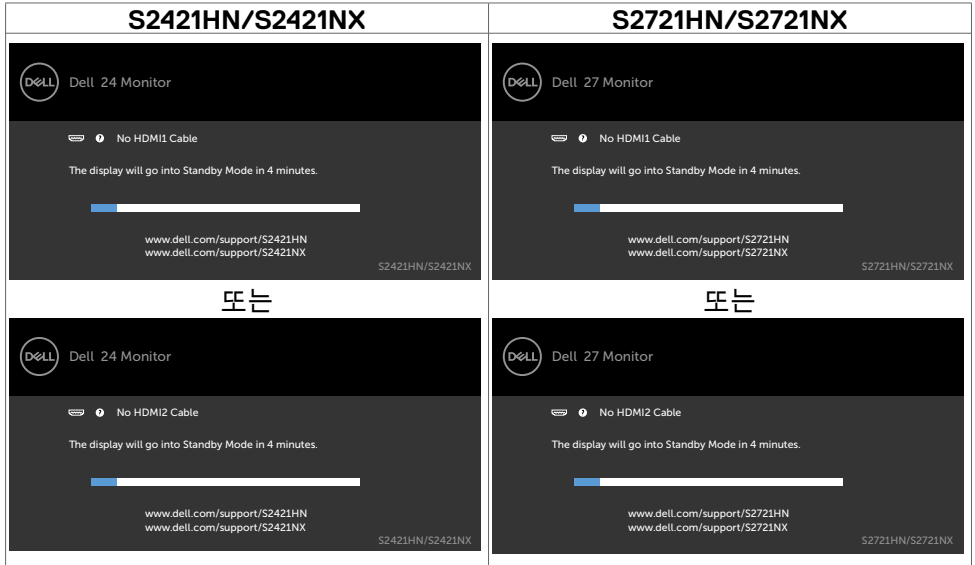
밝기 레벨을 기본 레벨인 75% 이상으로 조정할 경우 다음 메시지가 표시됩니다.



전원 버튼 이외의 아무 버튼이나 누르면 선택된 입력에 따라 다음 메시지가 표시됩니다.



HDMI1, HDMI2 입력 중 하나가 선택되었는데 해당 케이블이 연결되지 않은 경우 아래와 같은 움직이는 대화상자가 표시됩니다.



자세한 내용은 [문제 해결](#)을 참조하십시오.



최대 해상도 설정

모니터의 최대 해상도를 설정하려면:

Windows 7, Windows 8 또는 Windows 8.1에서:

1. Windows 8 또는 Windows 8.1에서만 바탕화면 타일을 선택하여 클래식 바탕화면으로 전환합니다. Windows Vista 및 Windows 7의 경우에는 이 단계를 건너뜁니다.
2. 바탕화면에서 마우스 오른쪽 버튼을 클릭하고 **Screen Resolution (화면 해상도)**를 클릭합니다.
3. **Screen Resolution (화면 해상도)**의 드롭다운 목록을 클릭하고 **1920 x 1080**을 선택합니다.
4. **OK (확인)**을 클릭합니다.

Windows 10에서:

1. 바탕화면에서 마우스 오른쪽 버튼을 클릭하고 **Display Settings(디스플레이 설정)**를 클릭합니다.
2. **Advanced display settings(고급 디스플레이 설정)**를 클릭합니다.
3. **Resolution (해상도)**의 드롭다운 목록을 클릭하고 **1920 x 1080**을 선택합니다.
4. **Apply(적용)**를 클릭합니다.

옵션으로 **1920 x 1080**가 보이지 않는 경우 그래픽 드라이버를 업데이트해야 할 수 있습니다. 컴퓨터에 따라 다음 절차 중 하나를 완료하십시오.

Dell 데스크톱이나 휴대용 컴퓨터를 사용하는 경우:

- <https://www.dell.com/support>로 이동하고 서비스 태그를 입력한 후 그래픽 카드의 최신 드라이버를 다운로드합니다.

Dell 컴퓨터(노트북이나 데스크톱)가 아닌 컴퓨터를 사용하는 경우:

- 컴퓨터 제조업체의 지원 웹사이트로 이동하여 최신 그래픽 드라이버를 다운로드하십시오.
- 그래픽 카드 제조업체의 지원 웹사이트로 이동하여 최신 그래픽 드라이버를 다운로드하십시오.



문제 해결

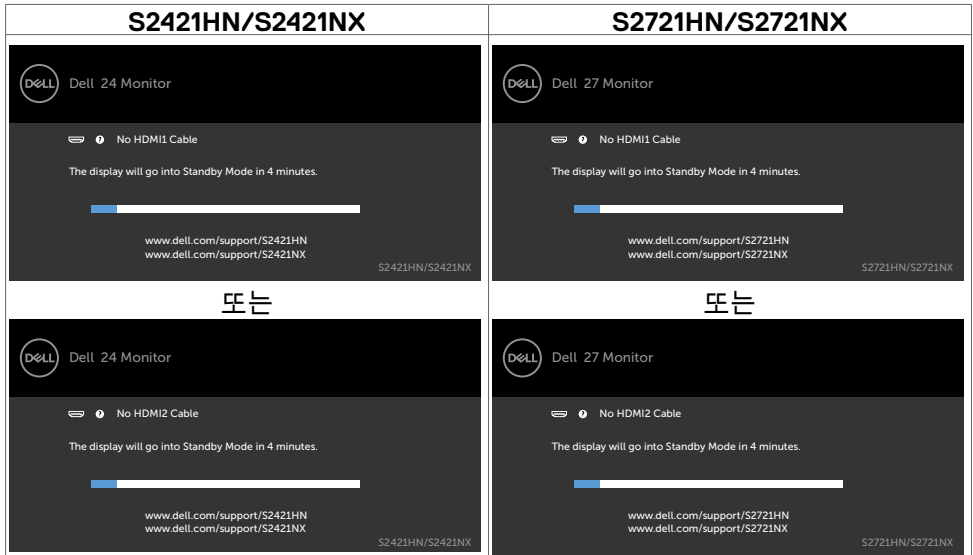
⚠ 경고: 이 절에 있는 절차를 시작하기 전에 **안전 지침**을 따르십시오.

자가 검사

사용자는 이 모니터의 자가 검사 기능을 이용하여 모니터가 제대로 동작하는지 점검할 수 있습니다. 모니터와 컴퓨터가 제대로 연결되어 있는데도 모니터 화면이 켜지지 않으면 다음 단계를 수행하여 모니터 자가 검사를 실행합니다.

- 1 컴퓨터와 모니터를 모두 끕니다.
- 2 비디오 케이블을 컴퓨터 뒷면에서 뽑습니다. 자체 테스트가 올바르게 작동하게 하려면 컴퓨터 뒷면의 비디오 케이블을 뽑으십시오.
- 3 모니터를 켭니다.

모니터가 정상적으로 동작하면서 비디오 신호를 감지할 수 없는 경우 움직이는 대화 상자가 화면(흑색 배경)에 표시됩니다. 백색 LED가 깜박이면 DPMS 절전 모드에 있다는 의미입니다. 또한, 선택한 입력에 따라 아래의 대화상자 중에서 하나가 화면을 계속 스크롤합니다.



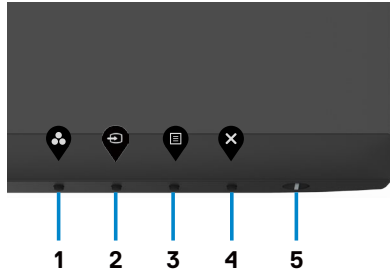
- 4 비디오 케이블의 연결이 해제되거나 손상된 경우 정상적인 시스템 작동 중에도 이 상자가 표시됩니다.
- 5 모니터의 전원을 끄고 비디오 케이블을 다시 연결한 후 컴퓨터와 모니터의 전원을 켭니다.




위의 절차를 수행한 후에도 모니터 화면이 나타나지 않으면 비디오 컨트롤러와 컴퓨터를 점검합니다. 왜냐하면 모니터는 제대로 작동하고 있기 때문입니다.

기본 제공 진단

모니터에 내장된 진단 도구는 화면의 비정상인 모니터의 고유한 문제인지 혹은 컴퓨터와 비디오 카드의 문제인지를 판단하는 데 도움을 줍니다.



기본 제공 진단을 실행하려면:

1. 화면이 깨끗한지 확인하십시오(화면 표면에 먼지 입자가 없는지 확인)
2. **버튼 4**를 4초 동안 누르면 화면에 메뉴가 표시됩니다.
3. 내장된 진단 옵션인  를 선택합니다. 회색 화면이 표시됩니다.
4. 화면의 비정상 여부를 주의깊게 검사합니다.
5. 전면 패널의 버튼 1을 다시 누릅니다. 화면 컬러가 적색으로 변합니다.
6. 디스플레이의 비정상 여부를 검사합니다.
7. 화면이 녹색, 청색, 검정색, 흰색 화면이나 텍스트 화면으로 바뀔 때 5단계와 6단계를 반복하여 디스플레이를 점검합니다.

텍스트 화면이 나타나면 테스트가 완료된 것입니다. 종료하려면 버튼 1을 다시 누릅니다.

내장된 진단 도구 사용 시 화면의 비정상적인 작동이 감지되지 않은 경우 모니터가 올바르게 작동하는 것입니다. 비디오 카드 및 컴퓨터를 확인합니다.



일반적인 문제

다음 표에는 일반적인 모니터 문제에 관한 일반 정보와 사용 가능한 해결책이 나와 있습니다.

일반 증상	문제	가능한 해결책
비디오 없음/ 전원 LED 꺼짐	영상 없음	<ul style="list-style-type: none"> · 모니터와 컴퓨터를 연결하는 비디오 케이블이 올바르게 단단히 연결되어 있는지 확인합니다. · 다른 전기 장비를 사용하여 전원 콘센트가 올바르게 작동하고 있는지 확인합니다. · 전원 버튼을 완전히 눌렀는지 확인합니다. · 올바른 입력 소스가 입력 소스 메뉴를 통해서 선택되었는지 확인합니다.
비디오 없음/ 전원 LED 켜짐	영상이 없거나 어두움	<ul style="list-style-type: none"> · OSD를 통해 밝기 및 명암 컨트롤을 높입니다. · 모니터 자가 검사 기능 점검을 수행합니다. · 비디오 케이블 커넥터의 핀이 구부러지거나 부러졌는지 확인합니다. · 내장된 진단 도구를 실행합니다. · 올바른 입력 소스가 입력 소스 메뉴를 통해서 선택되었는지 확인합니다.
픽셀 손실	LCD 화면에 점이 있음	<ul style="list-style-type: none"> · 전원을 껐다가 다시 켭니다. · 영구적으로 꺼져 있는 픽셀은 LCD 기술에서 발생할 수 있는 자연적인 결함입니다. · Dell 모니터 품질 및 픽셀 정책에 대해서는 Dell 지원 사이트를 참조하십시오: https://www.dell.com/support/monitors.
고정된 픽셀	LCD 화면에 밝은 점이 있음	<ul style="list-style-type: none"> · 전원을 껐다가 다시 켭니다. · 영구적으로 꺼져 있는 픽셀은 LCD 기술에서 발생할 수 있는 자연적인 결함입니다. · Dell 모니터 품질 및 픽셀 정책에 대해서는 Dell 지원 사이트를 참조하십시오: https://www.dell.com/support/monitors.
밝기 문제	영상이 너무 어둡거나 너무 밝음	<ul style="list-style-type: none"> · 모니터를 공장 설정으로 초기화합니다. · OSD를 통해 밝기 및 명암 컨트롤을 조정합니다.
안전 관련 문제	연기가 나거나 불꽃이 튀는 가시적 증상	<ul style="list-style-type: none"> · 어떠한 문제 해결 단계도 수행하지 마십시오. · Dell에 즉시 문의하십시오.



일반 증상	문제	가능한 해결책
간헐적 문제	모니터 커짐 및 꺼짐 오작동	<ul style="list-style-type: none"> · 모니터와 컴퓨터를 연결하는 비디오 케이블이 올바르게 단단히 연결되어 있는지 확인합니다. · 모니터를 Factory Settings(공장 설정)으로 초기화합니다. · 모니터 자가 검사 기능 점검을 수행하고 자가 검사 모드에서도 간헐적인 문제가 발생하는지 확인합니다.
컬러 손실	영상 컬러 손실	<ul style="list-style-type: none"> · 모니터 자가 테스트를 실시합니다. · 모니터와 컴퓨터를 연결하는 비디오 케이블이 올바르게 단단히 연결되어 있는지 확인합니다. · 비디오 케이블 커넥터의 핀이 구부러지거나 부러졌는지 확인합니다.
컬러 오류	영상 컬러 불량	<ul style="list-style-type: none"> · 용도에 따라 컬러 메뉴 OSD에서 사전 설정 모드의 설정을 변경합니다. · 사용자 지정에서 R/G/B 값을 조정합니다. 컬러 메뉴 OSD의 색. · Input Color Format(입력 컬러 형식)을 Color(컬러) OSD에서 PC RGB 또는 YPbPr로 변경합니다. · 내장된 진단 도구를 실행합니다.
모니터에 장시간 동안 남아 있는 정지 이미지의 잔상	표시된 정지 이미지의 잔상이 화면에 표시됨	<ul style="list-style-type: none"> · 몇 분의 화면 유휴 시간이 지난 후 화면이 꺼지도록 설정합니다. Windows 전원 옵션 또는 Mac 에너지 절약 설정에서 조절할 수 있습니다. · 또는 동적으로 변화하는 화면 보호기를 사용합니다.



제품 고유의 문제

문제점	문제	가능한 해결책
화면 이미지가 너무 작음	이미지가 화면 중앙에 있지만 전체 시청 영역을 채우지 않음	<ul style="list-style-type: none"> · Display(디스플레이) OSD에서 Aspect Ratio(화면 비율)을 확인합니다. · 모니터를 공장 설정으로 초기화합니다.
전면 패널의 버튼으로 모니터를 조정할 수 없음	화면에 OSD가 나타나지 않음	<ul style="list-style-type: none"> · 모니터를 끄고 전원 코드를 뽑았다가 다시 꽂고 모니터를 켭니다.
사용자 조정 버튼을 눌러도 입력 신호가 없음	영상 없음, LED가 백색으로 켜짐	<ul style="list-style-type: none"> · 신호 소스를 점검합니다. 마우스를 움직이거나 키보드의 아무 키나 눌러 컴퓨터가 절전 모드에 있지 않은지 확인합니다. · 신호 케이블이 올바르게 연결되어 있는지 확인합니다. 필요한 경우 신호 케이블을 다시 연결합니다. · 컴퓨터 또는 비디오 플레이어를 초기화합니다
영상이 전체 화면에 가득 차지 않음.	영상을 화면의 높이 또는 폭에 맞출 수 없음	<ul style="list-style-type: none"> · DVD의 비디오 형식(화면 비율)이 다르기 때문에 모니터가 전체 화면으로 표시될 수도 있습니다.. · 내장된 진단 도구를 실행합니다.



부록


FCC 고지사항(미국만 해당)과 기타 규제 정보

FCC 고지사항과 기타 규제 정보의 경우 규정 준수 웹사이트

https://www.dell.com/regulatory_compliance 를 참조하십시오.

Dell에 문의하기

미국 고객의 경우 800-WWW-DELL(800-999-3355)로 전화하십시오.

 **참고:** 활성화된 인터넷 연결이 없을 경우 구매 송장, 패키징 슬립, 영수증 또는 Dell 제품 카탈로그에서 문의처 정보를 확인할 수 있습니다.

Dell에서는 몇 가지 온라인과 전화 기반 지원 및 서비스 옵션을 제공합니다. 국가 및 제품마다 제공 여부가 달라지며 일부 서비스는 해당 지역에서 제공되지 않을 수 있습니다.

- 온라인 기술 지원 — <https://www.dell.com/support/monitors>

에너지 라벨용 EU 제품 데이터베이스 및 제품 정보 시트:

S2421HN: <https://eprel.ec.europa.eu/qr/349828>

S2421NX: <https://eprel.ec.europa.eu/qr/345963>

S2721HN: <https://eprel.ec.europa.eu/qr/349825>

S2721NX: <https://eprel.ec.europa.eu/qr/345966>

