




Màn Hình Dell S2421H/S2721H

Sổ tay hướng dẫn sử dụng

Mẫu: S2421H/S2721H
Mẫu quy định: S2421Ht/S2721Ht



-  **LƯU Ý: LƯU Ý** cho biết thông tin quan trọng giúp bạn sử dụng máy tính hiệu quả hơn.
-  **CHÚ Ý: CHÚ Ý** cho biết thiệt hại tiềm ẩn đối với phần cứng hoặc mất dữ liệu nếu bạn không thực hiện theo các hướng dẫn.
-  **CẢNH BÁO: CẢNH BÁO** cho biết nguy cơ gây thiệt hại tài sản, tổn thương cơ thể hoặc chết người.

Bản quyền © 2020 Dell Inc. hoặc các công ty con của Dell. Bảo lưu mọi quyền. Dell, EMC, và các thương hiệu khác là thương hiệu của Dell Inc. hoặc các công ty con của Dell. Các thương hiệu khác có thể là thương hiệu của chủ sở hữu tương ứng.

2020– 11

Rev. A01

Mục lục

Hướng Dẫn An Toàn	5
Giới thiệu màn hình	6
Phụ kiện trọn gói	6
Tính năng sản phẩm	8
Nhận biết các bộ phận và nút điều khiển	9
Mặt trước	9
Mặt sau	10
Mặt dưới	11
Thông số kỹ thuật màn hình	12
Thông số kỹ thuật độ phân giải	13
Chế độ hiển thị cài sẵn	13
Thông số kỹ thuật điện	14
Thông số kỹ thuật loa	15
Đặc tính vật lý	15
Đặc tính môi trường	16
Cách gán châu cắm	17
Cắm Vào Là Chạy	18
Chính sách chất lượng và điểm ảnh màn hình LCD	18
Phù hợp cơ địa	18
Xử lý và di chuyển màn hình của bạn	20
Hướng dẫn bảo dưỡng	21
Vệ sinh màn hình của bạn	21
Lắp đặt màn hình	22
Lắp giá đỡ	22
Xoay nghiêng	25



Kết Nối Màn Hình Của Bạn	26
Xếp gọn dây cáp	27
Cố định màn hình bằng khóa Kensington (tùy chọn)	27
Tháo giá đỡ màn hình	28
Treo Tường (Tùy chọn).	29
Sử dụng màn hình	30
Bật màn hình	30
Sử dụng các nút điều khiển mặt trước	30
Dùng chức năng khóa OSD	32
Nút-mặt trước.	35
Sử dụng menu màn hình ảo (OSD)	36
Truy cập hệ thống menu	36
Thông tin cảnh báo OSD	48
Cài đặt độ phân giải tối đa	51
Khắc phục sự cố	52
Tự kiểm tra	52
Chẩn đoán tích hợp	53
Các sự cố thường gặp	54
Sự cố liên quan đến sản phẩm	56
Phụ lục.	57
Thông báo FCC (Chỉ áp dụng ở Mỹ) và Thông tin quy định khác	57
Liên hệ với Dell	57
Cơ sở dữ liệu của sản phẩm EU để ghi trên nhãn năng lượng và bảng thông tin sản phẩm	57



Hướng Dẫn An Toàn

△ CHÚ Ý: Nếu điều khiển, điều chỉnh hoặc thực hiện các thao tác không giống như nêu trong hướng dẫn này có thể sẽ khiến cho sản phẩm bị sốc, chập điện và/hoặc hỏng cơ học.

- Đặt màn hình trên bề mặt chắc chắn và xử lý cẩn thận. Màn hình dễ vỡ và có thể bị hỏng nếu bị rơi hoặc va đập mạnh.
- Cần đảm bảo màn hình có định mức dòng điện tương ứng với nguồn AC tại nơi sử dụng.
- Giữ màn hình ở nhiệt độ phòng. Lạnh hoặc nóng quá mức có thể tác động xấu đến thành phần tinh thể lỏng của màn hình.
- Không để màn hình bị rung lắc hoặc va đập mạnh. Ví dụ, không đặt màn hình bên trong cốp xe.
- Rút phích cắm màn hình khi không sử dụng trong một khoảng thời gian dài.
- Để tránh bị điện giật, không tháo nắp hoặc chạm vào bên trong màn hình.

Để biết thông tin về hướng dẫn an toàn, xem mục Thông Tin An Toàn, Môi Trường và Quy Định (SERI).




Giới thiệu màn hình


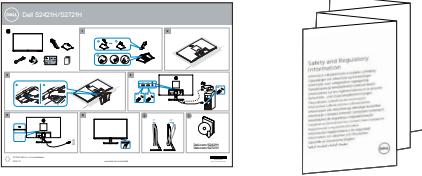
Phụ kiện trọn gói

Màn hình của bạn đi kèm các linh kiện được nêu trong bảng. Hãy đảm bảo bạn đã nhận đủ các linh kiện và xem mục [Liên hệ với Dell](#) nếu thiếu linh kiện.

LƯU Ý: Một số linh kiện có thể là tùy chọn và có thể không đi kèm với màn hình. Một số tính năng có thể không có sẵn ở một số quốc gia.

	Màn hình
	Giá đỡ
	Chân đế
	Nắp vesa
	Cáp điện (khác nhau ở mỗi quốc gia)



	<p>Cáp HDMI</p>
	<ul style="list-style-type: none">• Cẩm Nang Hướng Dẫn Khởi Động Nhanh• Thông tin về An toàn, Môi trường và Quy định



Tính năng sản phẩm

Màn hình **Dell S2421H/S2721H** có một màn hình tinh thể lỏng (LCD) tranzito màng mỏng (TFT) ma trận hoạt động và đèn nền LED. Các tính năng của màn hình bao gồm:

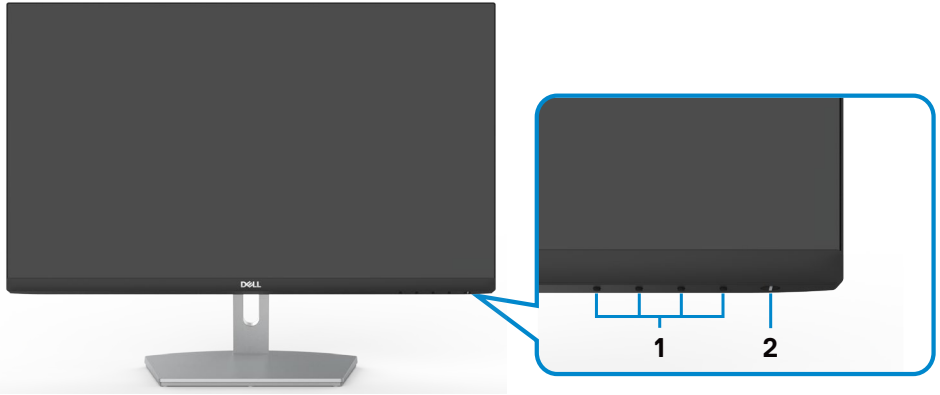
- **S2421H:** Hiển thị vùng xem 60,45 cm (23,80 inch) (đo theo đường chéo). Độ phân giải 1920 x 1080 (16:9) với khả năng hỗ trợ toàn màn hình cho độ phân giải thấp hơn.
- **S2721H:** Hiển thị vùng xem 68,60 cm (27 inch) (đo theo đường chéo). Độ phân giải 1920 x 1080 (16:9) với khả năng hỗ trợ toàn màn hình cho độ phân giải thấp hơn.
- Có thể điều chỉnh độ nghiêng.
- Giá đỡ rời và các lỗ lắp đặt 100mm theo Hiệp Hội Tiêu Chuẩn Điện Tử Video (VESA) cung cấp các giải pháp lắp đặt linh động.
- Mép vát siêu mỏng giúp giảm thiểu khoảng cách mép vát khi sử dụng nhiều màn hình, cho phép thiết lập dễ dàng hơn với trải nghiệm xem vô cùng tinh tế.
- Kết nối kỹ thuật số mở rộng với HDMI giúp màn hình không bị lỗi thời.
- Tính năng Cắm Là Chạy (Plug and play) nếu được hỗ trợ bởi hệ thống của bạn.
- Các điều chỉnh menu màn hình ảo (OSD) cho phép dễ dàng thiết lập và tối ưu hóa màn hình.
- Hỗ trợ công nghệ AMD FreeSync™. AMD FreeSync™ được chứng nhận tương thích với dải tần 48HZ-75HZ.
- Khóa nút nguồn và OSD.
- Khe khóa an toàn.
- ≤ 0.3 W Ở chế độ Standby.
- Mang đến cảm giác dễ chịu tối đa cho mắt với màn hình không nhấp nháy.

⚠ CẢNH BÁO: Ánh sáng xanh từ màn hình về lâu dài có thể gây hại cho mắt, ví dụ như gây mỏi mắt hoặc mờ mắt do thiết bị số. Tính năng ComfortView (Dịu Mắt) được thiết kế để giảm lượng ánh sáng xanh phát ra từ màn hình nhằm làm dịu mắt tối ưu cho người sử dụng.



Nhận biết các bộ phận và nút điều khiển

Mặt trước



Nhãn	Mô tả	Sử dụng
1	Nút chức năng	Để biết thêm thông tin, xem Sử dụng màn hình
2	Nút bật/tắt nguồn (kèm đèn báo LED)	Để bật hoặc tắt màn hình.



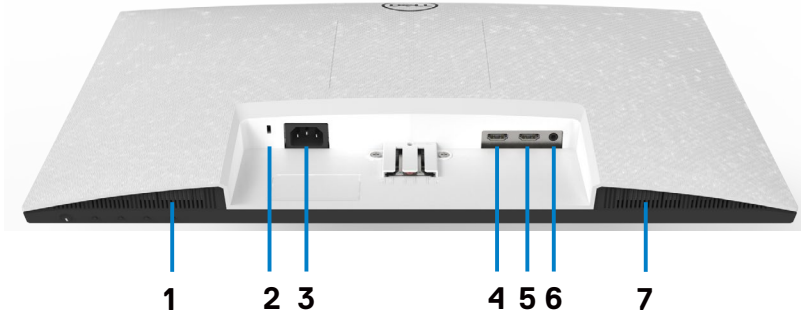
Mặt sau



Nhãn	Mô tả	Sử dụng
1	Các lỗ lắp đặt theo chuẩn VESA (100 mm x 100 mm - nằm sau nắp đậy VESA đã lắp)	Lắp màn hình lên tường bằng bộ giá treo tường tương thích chuẩn VESA- (100 mm x 100 mm).
2	Nhãn quy định	Liệt kê các thông số chấp nhận theo quy định.
3	Nút nhả giá đỡ	Nhả giá đỡ ra khỏi màn hình.
4	Mã vạch, số seri và nhãn Thẻ Dịch vụ	Xem nhãn này nếu bạn cần liên hệ với Dell để được hỗ trợ kỹ thuật. Thẻ Dịch Vụ là thẻ thông tin duy nhất gồm cả chữ và số giúp chuyên viên kỹ thuật của Dell nhận biết được các phụ kiện phần cứng có trong máy tính của bạn và tìm thông tin bảo hành.
5	Khe quản lý cáp	Dùng để sắp xếp các loại cáp bằng cách đặt chúng xuyên qua khe này.



Mặt dưới



Nhãn	Mô tả	Sử dụng
1	Loa phải tích hợp	Có ngõ ra âm thanh.
2	Khe khóa an toàn	Giữ chặt màn hình bằng khóa an toàn(bán riêng).
3	Kết nối nguồn điện	Nối cáp nguồn (đi kèm với màn hình của bạn)
4	Cổng HDMI 1	Kết nối máy tính bằng cáp HDMI.
5	Cổng HDMI 2	Kết nối máy tính bằng cáp HDMI.
6	Cổng đầu ra âm thanh	Kết nối với loa để phát âm thanh thông qua các kênh âm thanh HDMI. Chỉ hỗ trợ âm thanh hai kênh. LƯU Ý: Cổng ra âm thanh không hỗ trợ tai nghe.
7	Loa trái tích hợp	Có ngõ ra âm thanh.



Thông số kỹ thuật màn hình

Mẫu	S2421H	S2721H
Loại màn hình	Màn hình LCD TFT ma trận chủ động	
Loại bảng điều khiển	Công nghệ chuyển đổi trong mặt phẳng	
Khuôn Dạng	16:9	
Kích thước hình có thể xem:		
Chéo	60,45 cm (23,80 inch)	68,60 cm (27 inch)
Vùng hoạt động:		
Ngang	527,04 mm (20,75 inch)	597,89 mm (23,54 inch)
Dọc	296,46 mm (11,67 inch)	336,31 mm (13,24 inch)
Vùng	156246,28 mm ² (242,15 inch ²)	201073,02 mm ² (311,67 inch ²)
Khoảng cách giữa các điểm ảnh	0,2745 mm x 0,2745 mm	0,3114 mm x 0,3114 mm
Điểm Ảnh Mỗi Inch (PPI)	92,56	81.59
Góc xem:		
Dọc	178° (chuẩn)	
Ngang	178° (chuẩn)	
Độ sáng	250 cd/m ² (chuẩn)	300 cd/m ² (chuẩn)
Tỷ lệ tương phản	1000:1 (chuẩn)	
Bọc Màn Hình Hiển Thị	Xử lý chống lóa cho lớp vỏ cứng bộ phận cực phía trước (3H)	
Đèn nền	Hệ thống đèn viền LED	
Thời gian đáp ứng (Xám sang Xám)	8 ms (Chế độ THƯỜNG) 5 ms (chế độ nhanh) 4 ms (chế độ Extreme)	
Độ sâu màu	16,70 triệu màu	
Gam màu*	NTSC 72%	
Khả năng kết nối	• 2 x cổng HDMI 1.4 • 1 x Cổng ra âm thanh (giắc 3,5 mm)	
Độ rộng viền (từ mép màn hình đến vùng hoạt động):		
Đỉnh/Trái/Phải	5,40 mm	6,0 mm
Đáy	20,70 mm	21,30 mm



Khả năng điều chỉnh:	
Giá đỡ có thể điều chỉnh độ cao	NA
Nghiêng	-5° - 21°
Xoay	NA
Trục	NA
Quản lý cáp	có
Tương thích phần mềm quản lý màn hình Dell (DDM)	Bố trí dễ dàng và các tính năng chính khác
Độ an toàn	Khe khóa an toàn (khóa cáp được bán riêng)

*Chỉ có ở bảng điều khiển độ phân giải bản địa, theo Chế Độ Tùy Biến có sẵn.

Thông số kỹ thuật độ phân giải

Mẫu	S2421H/S2721H
Dải quét ngang	30 kHz - 83 kHz
Dải quét dọc	48 Hz - 75 Hz
Độ phân giải cài sẵn tối đa	1920 x 1080 ở tần số 60 Hz
Tính năng hiển thị video (Phát lại qua HDMI)	480i, 480p, 576i, 576p, 720p, 1080i, 1080p

Chế độ hiển thị cài sẵn

S2421H/S2721H

Chế độ hiển thị	Tần số ngang (kHz)	Tần số dọc (Hz)	Đồng hồ điểm ảnh (MHz)	Cực đồng bộ (Ngang/ Dọc)
VGA, 720 x 400	31,5	70,0	28,3	-/+
VGA, 640 x 480	31,5	60,0	25,2	-/-
VESA, 640 x 480	37,5	75,0	31,5	-/-
VESA, 800 x 600	37,9	60,0	40,0	+/+
VESA, 800 x 600	46,9	75,0	49,5	+/+
VESA, 1024 x 768	48,4	60,0	65,0	-/-
VESA, 1024 x 768	60,0	75,0	78,8	+/+
MAC, 1152 x 864	67,5	75,0	108,0	+/+



VESA, 1280 x 1024	64,0	60,0	108,0	+/+
VESA, 1280 x 1024	80,0	75,0	135,0	+/+
VESA, 1600 x 900	60,0	60,0	108,0	+/+
CVT, 1920 x 1080	67,5	60,0	148,5	+/+
CVT, 1920 x 1080	83,89	75,0	174,5	+/-

Thông số kỹ thuật điện

Mẫu	S2421H/S2721H	
Tín hiệu đầu vào video	<ul style="list-style-type: none"> Tín hiệu video số cho từng dòng khác biệt. Trên mỗi dòng khác biệt với trở kháng 100 ohm. Hỗ trợ đầu vào tín hiệu HDMI. 	
Điện áp/tần số/dòng điện đầu vào	100-240 VAC / 50 hoặc 60 Hz \pm 3 Hz / 1,5 A (tối đa)	
Dòng điện khởi động	120 V: 30 A (Tối đa) 240 V: 60 A (Tối đa)	
Mức tiêu thụ điện:		
S2421H	S2721H	
0.2 W (Chế Độ Tắt) ¹	0.2 W (Chế Độ Tắt) ¹	
0.2 W (Chế Độ Chờ) ¹	0.2 W (Chế Độ Chờ) ¹	
13.1 W (Chế Độ Bật) ¹	16.8 W (Chế Độ Bật) ¹	
30 W (tối đa) ²	41 W (tối đa) ²	
11.81 W (P _{on}) ³	14.64 W (P _{on}) ³	
37.52 kWh (TEC) ³	46.14 kWh (TEC) ³	

¹ Theo như được chỉ định tại EU 2019/2021 và EU 2019/2013.

² Cài đặt độ tương phản và độ sáng tối đa kèm theo đó là mức tải điện cao nhất trên tất cả các cổng USB.

³ P_{on}: Mức tiêu thụ điện của chế độ bật như quy định trong phiên bản Energy Star 8.0.

TEC: Tổng mức tiêu thụ năng lượng bằng kWh như quy định trong phiên bản Energy Star 8.0.

Tài liệu này chỉ cung cấp thông tin và phản ánh hiệu suất hoạt động ở phòng thí nghiệm. Sản phẩm có thể hoạt động khác nhau, tùy thuộc vào phần mềm, các linh kiện và thiết bị ngoại vi mà quý khách đã đặt mua và chúng tôi không có trách nhiệm phải cập nhật thông tin này. Do đó, quý khách không nên dựa vào thông tin



này để đưa ra các quyết định về độ dung sai điện hoặc bằng cách khác. Không có bảo đảm về độ chính xác hoặc sự hoàn chỉnh của sản phẩm được nêu rõ hay ngụ ý.

LƯU Ý: Màn hình này đã được Chứng nhận **ENERGY STAR**.



Sản phẩm này đủ điều kiện ENERGY STAR trong thiết đặt gốc. Bạn có thể khôi phục thiết đặt này qua chức năng “Đặt lại thiết đặt gốc” trong menu OSD. Việc thay đổi thiết đặt gốc hoặc bật các tính năng khác có thể tăng mức tiêu thụ năng lượng, vượt quá giới hạn ENERGY STAR đã định.

Thông số kỹ thuật loa

Mẫu	S2421H/S2721H
Công suất định mức loa	2 x 3 W
Đáp ứng tần số	315 Hz - 12.5 kHz
Trở kháng	4 ohm

Đặc tính vật lý

Mẫu	S2421H	S2721H
Loại đầu cắm	• 2 x cổng HDMI 1.4 • 1 x cổng ra âm thanh	
Loại cáp tín hiệu	Cáp HDMI1.4 dài 1,8m	
Kích thước (có giá đỡ):		
Chiều cao	412,80 mm (16,25 inch)	453,30 mm (17,85 inch)
Chiều rộng	537,80 mm (21,17 inch)	609,90 mm (24,01 inch)
Độ dày	152,80 mm (6,02 inch)	186,80 mm (7,35 inch)
Kích thước (không có giá đỡ):		
Chiều cao	322,60 mm (12,70 inch)	363,60 mm (14,32 inch)
Chiều rộng	537,80 mm (21,17 inch)	609,90 mm (24,01 inch)
Độ dày	53,80 mm (2,12 inch)	54,0 mm (2,13 inch)
Kích thước giá đỡ:		
Chiều cao	171,60 mm (6,76 inch)	176,0 mm (6,93 inch)
Chiều rộng	249,0 mm (9,80 inch)	257,20 mm (10,13 inch)
Độ dày	152,80 mm (6,02 inch)	186,80 mm (7,35 inch)



Trọng lượng:		
Kèm thùng đựng	6,0 kg (13,23 pound)	7,70 kg (16,98 pound)
Kèm bộ phận giá đỡ và các loại cáp	4,20 kg (9,26 pound)	5,40 kg (11,90 pound)
Không kèm bộ phận giá đỡ (xem xét giá đỡ treo tường hoặc giá đỡ VESA - không có cáp)	3,40 kg (7,50 pound)	4,40 kg (9,70 pound)
Bộ phận giá đỡ	0,50 kg (1,10 pound)	0,70 kg (1,54 pound)

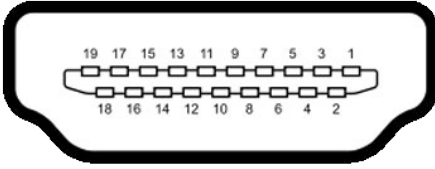
Đặc tính môi trường

Mẫu	S2421H/S2721H
Tiêu chuẩn phù hợp	
<ul style="list-style-type: none"> Màn hình được chứng nhận ENERGY STAR. Màn hình được chứng nhận TCO. Tuân thủ RoHS. Màn hình ít sử dụng BFR/PVC (ngoại trừ cáp dùng ngoài). Thủy tinh không chứa asen và màn hình không chứa thủy ngân. 	
Nhiệt độ:	
Hoạt động	0°C - 40°C (32°F - 104°F)
Không hoạt động	-20°C - 60°C (-4°F - 140°F)
Độ ẩm:	
Hoạt động	10% - 80% (không ngưng tụ)
Không hoạt động	5% - 90% (không ngưng tụ)
Độ cao:	
Hoạt động (tối đa)	5,000 m (16,404 foot)
Không hoạt động (tối đa)	12,192 m (40,000 foot)
Công suất tản nhiệt:	
S2421H	102,36 đơn vị nhiệt Anh (BTU)/giờ (tối đa) 44,70 đơn vị nhiệt Anh (BTU)/giờ (Chế Độ Bật)
S2721H	139,90 đơn vị nhiệt Anh (BTU)/giờ (tối đa) 57,32 đơn vị nhiệt Anh (BTU)/giờ (Chế Độ Bật)



Cách gán chấu cắm

Đầu cắm HDMI



Số chấu cắm	Mặt 19 chấu của cáp tín hiệu vừa kết nối
1	DỮ LIỆU TMDS 2+
2	MÀNG CHẮN DỮ LIỆU TMDS 2
3	DỮ LIỆU TMDS 2-
4	DỮ LIỆU TMDS 1+
5	MÀNG CHẮN DỮ LIỆU TMDS 1
6	DỮ LIỆU TMDS 1-
7	DỮ LIỆU TMDS 0+
8	MÀNG CHẮN DỮ LIỆU TMDS 0
9	DỮ LIỆU TMDS 0-
10	ĐỒNG HỒ TMDS+
11	MÀNG CHẮN ĐỒNG HỒ TMDS
12	ĐỒNG HỒ TMDS-
13	CEC
14	Dành riêng (N.C. trên thiết bị)
15	ĐỒNG HỒ DDC (SCL)
16	DỮ LIỆU DDC (SDA)
17	Tiếp đất DDC/CEC
18	NGUỒN +5 V
19	PHÁT HIỆN CẢM NÓNG



Cắm Vào Là Chạy

Bạn có thể lắp đặt màn hình ở bất kỳ hệ thống nào tương thích chuẩn Plug-and-Play (Cắm Vào Là Chạy). Màn hình sẽ tự động cung cấp cho hệ thống máy tính Dữ Liệu Nhận Dạng Màn Hình Mở Rộng (EDID) liên quan qua các giao thức Kênh Hiển Thị Dữ Liệu (DDC) để máy tính có thể tự định cấu hình và tối ưu hóa các cài đặt màn hình. Phần lớn các cài đặt màn hình đều là tự động; bạn có thể chọn các cài đặt khác nếu muốn. Để biết thêm thông tin về cách đổi cài đặt màn hình, xem [Sử dụng màn hình](#).

Chính sách chất lượng và điểm ảnh màn hình LCD

Trong quá trình sản xuất màn hình LCD, không hiếm khi gặp tình trạng một hoặc nhiều điểm ảnh trở nên cố định ở một trạng thái không thay đổi vốn rất khó nhận biết và không ảnh hưởng đến chất lượng hiển thị hoặc khả năng sử dụng màn hình. Để biết thêm thông tin về Chính Sách Điểm Ảnh Màn Hình LCD, vào trang Hỗ trợ của Dell tại: <https://www.dell.com/pixelguidelines>.

Phù hợp cơ địa

△ **CHÚ Ý:** Sử dụng bàn phím không đúng cách hoặc lâu có thể sẽ dẫn đến chấn thương.

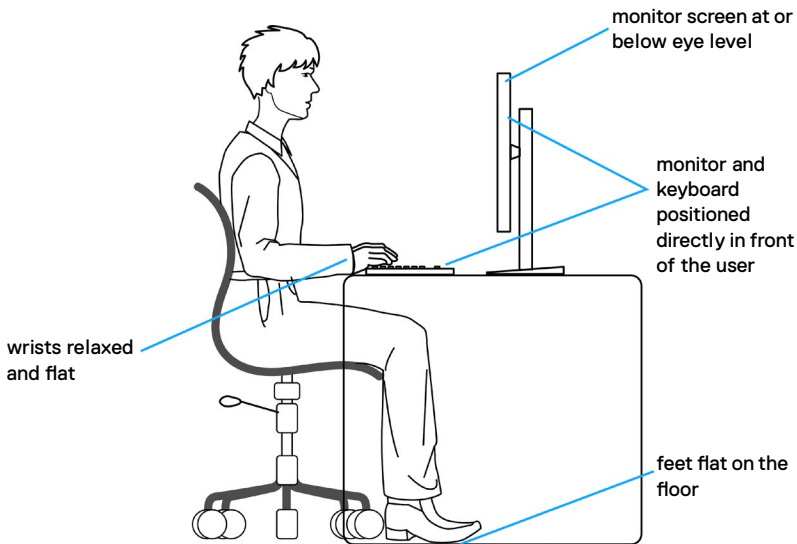
△ **CHÚ Ý:** Nhìn màn hình lâu có thể sẽ dẫn đến nhức mỏi mắt.

Để thoải mái và hiệu quả khi sử dụng, cần tuân thủ các hướng dẫn sau đây khi cài đặt và khi vận hành hệ thống làm việc trên máy tính của bạn:

- Đặt để máy tính sao cho màn hình và bàn phím nằm đối diện ngay phía trước bạn khi làm việc. Trên thị trường có bán các loại kệ đặc biệt để giúp bạn đặt bàn phím đúng vị trí.
- Để giảm nguy cơ nhức mỏi mắt và đau cổ/tay/lưng/vai do sử dụng màn hình trong thời gian dài, chúng tôi đề xuất bạn:
 1. Đặt màn hình cách tầm mắt của bạn khoảng 20 - 28 inch (50-70 cm).
 2. Thường xuyên chớp mắt để làm ẩm mắt của bạn khi phải nhìn màn hình.
 3. Nghỉ giải lao thường xuyên khoảng 20 phút sau mỗi hai tiếng.
 4. Không nhìn vào màn hình của bạn và nhìn tập trung vào một vật thể ở xa 20 foot trong vòng ít nhất 20 giây trong giờ giải lao.
 5. Thực hiện duỗi thẳng tay chân để làm giảm căng thẳng ở cổ/tay/lưng/vai trong giờ giải lao.



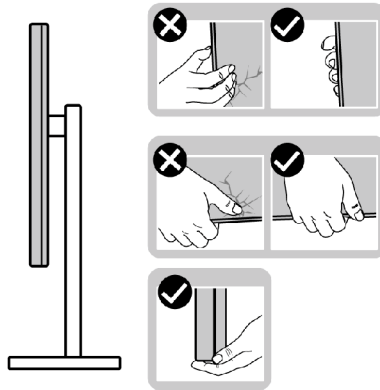
- Màn hình phải ở ngang tầm mắt hoặc thấp hơn đôi chút khi bạn ngồi đối diện.
- Điều chỉnh độ nghiêng, độ tương phản và độ sáng của màn hình.
- Điều chỉnh ánh sáng xung quanh (ví dụ như đèn phía trên đầu, đèn bàn, rèm cửa ở gần cửa sổ) để giảm độ phản chiếu và lóa sáng trên màn hình.
- Ghế phải có tựa lưng để giúp bạn thoải mái khi ngồi.
- Cẳng tay phải nằm ngang, cổ tay phải linh hoạt ở vị trí sao cho thoải mái khi sử dụng bàn phím hoặc chuột.
- Phải luôn có khoảng trống đủ để đặt bàn tay lên khi sử dụng bàn phím hoặc chuột.
- Nửa hai cánh tay trên phải được thoải mái tự nhiên nhất.
- Phải đảm bảo rằng phần sàn để chân của bạn phải phẳng.
- Khi ngồi, cần đảm bảo trọng lượng của cẳng chân được dồn lên bàn chân chứ không phải duỗi thẳng và co lên phía trước. Điều chỉnh chiều cao ghế hoặc có thể sử dụng phụ kiện kê chân để có được tư thế phù hợp.
- Đa dạng hóa các hoạt động của bạn. Cần sắp xếp công việc sao cho bạn không nhất thiết phải ngồi và làm việc trong thời gian dài. Nên đứng hoặc đi lại thường xuyên theo chu kỳ định sẵn.
- Phía dưới bàn cần thoáng, không có vật cản, không có dây cáp hoặc dây nguồn để không làm ảnh hưởng đến tư thế ngồi thoải mái hoặc cũng để không gây rủi ro bị ngắt nguồn ngoài ý muốn.



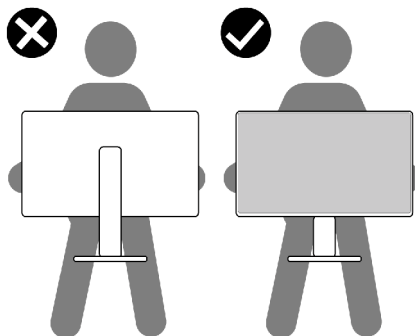
Xử lý và di chuyển màn hình của bạn

Để xử lý màn hình an toàn khi nâng hoặc di chuyển, cần tuân thủ các hướng dẫn dưới đây:

- Trước khi di chuyển hoặc nâng màn hình, cần tắt máy tính và màn hình.
- Rút các dây cáp ra khỏi màn hình.
- Đặt màn hình vào hộp đựng ban đầu có sẵn các phụ kiện đóng gói như lúc nhận hàng.
- Cầm chắc phần cạnh phía dưới và cạnh bên của màn hình, không được tạo lực tác động quá mạnh khi nâng hoặc di chuyển màn hình.



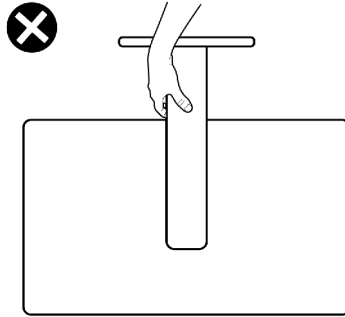
- Khi nâng hoặc di chuyển màn hình, cần đảm bảo màn hình quay ra ngoài, không được ép lực vào phần diện tích hiển thị để tránh bị xước hoặc hỏng.



- Khi vận chuyển màn hình, tránh không được để sốc hoặc rung lắc đột ngột.



- Khi nâng hoặc di chuyển màn hình, không được lật ngược màn hình trong khi đang cầm nắm phần giá đỡ hoặc khung giá đỡ. Nếu không, có thể làm hỏng màn hình hoặc gây chấn thương.



Hướng dẫn bảo dưỡng

Vệ sinh màn hình của bạn

- ⚠ **CẢNH BÁO:** Trước khi vệ sinh màn hình, hãy rút cáp nguồn màn hình ra khỏi ổ cắm điện.
- ⚠ **CHÚ Ý:** Đọc và thực hiện theo **Hướng Dẫn An Toàn** trước khi vệ sinh màn hình.

Để có thông lệ thực hành tốt nhất, thực hiện theo các hướng dẫn trong danh sách dưới đây khi mở thùng đựng, vệ sinh hay cầm nắm màn hình của bạn:

- Để vệ sinh màn hình chống tĩnh điện, thấm ẩm khăn mềm sạch. Nếu có thể, nên dùng giấy lụa hoặc dung dịch vệ sinh màn hình chuyên dụng để lau lớp phủ khử tĩnh điện. Không sử dụng benzen, chất pha loãng, amoniac, chất tẩy ăn mòn hoặc khí nén.
- Dùng khăn mềm ẩm để lau sạch màn hình. Tránh sử dụng bất kỳ loại chất tẩy rửa nào vì một số chất tẩy rửa sẽ để lại lớp màng đục trên màn hình.
- Nếu bạn nhìn thấy chất bột trắng khi mở thùng đựng màn hình, hãy dùng khăn lau sạch.
- Cầm nắm màn hình cẩn thận vì màn hình màu tối có thể bị trầy xước và dễ nhìn thấy các vết xước màu trắng hơn màn hình màu sáng.
- Để giúp màn hình duy trì chất lượng hình ảnh tối ưu nhất, sử dụng chế độ bảo vệ màn hình tự động thay đổi và tắt nguồn màn hình khi không sử dụng.



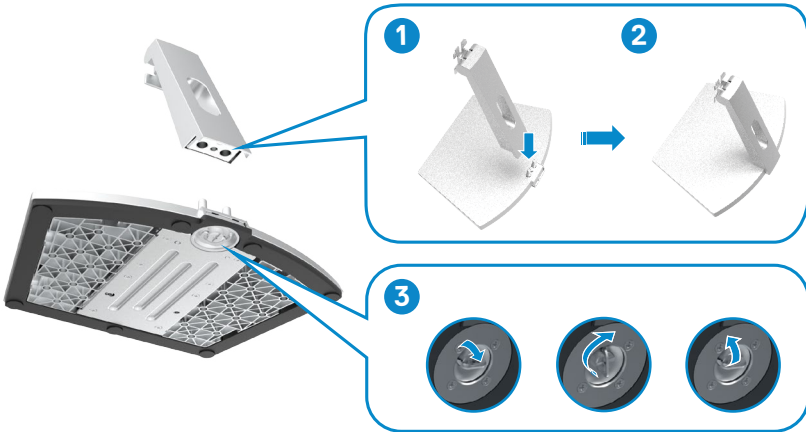
Lắp đặt màn hình

Lắp giá đỡ

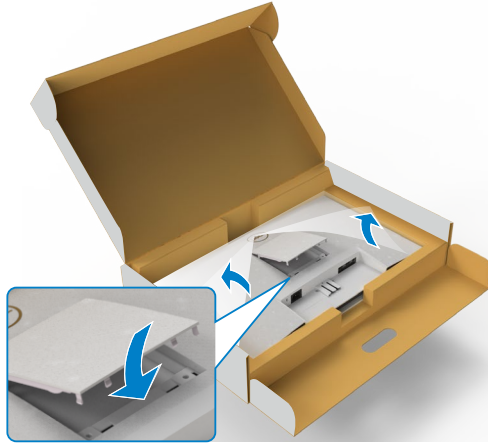
- ✎ **LƯU Ý:** Khung giá đỡ và giá đỡ được tháo ra khi vận chuyển màn hình từ nhà máy.
- ✎ **LƯU Ý:** Làm theo các hướng dẫn sau đây nếu có giá đỡ được gửi kèm với màn hình của bạn. Nếu lắp giá đỡ mua từ nhà cung cấp khác, cần làm theo các hướng dẫn của giá đỡ đó.
- ⚠ **CHÚ Ý:** Đặt màn hình trên bề mặt phẳng, sạch và mềm để tránh trầy xước màn hình.

Để lắp giá đỡ màn hình:

1. Chỉnh các mẫu trên giá đỡ vào các khe trên chân đế.
2. Lắp chặt chân đế vào giá đỡ.
3. Mở nắp vít ở phía dưới của giá đỡ và vặn theo chiều kim đồng hồ để bắt chặt vít. Sau đó đóng nắp vít.

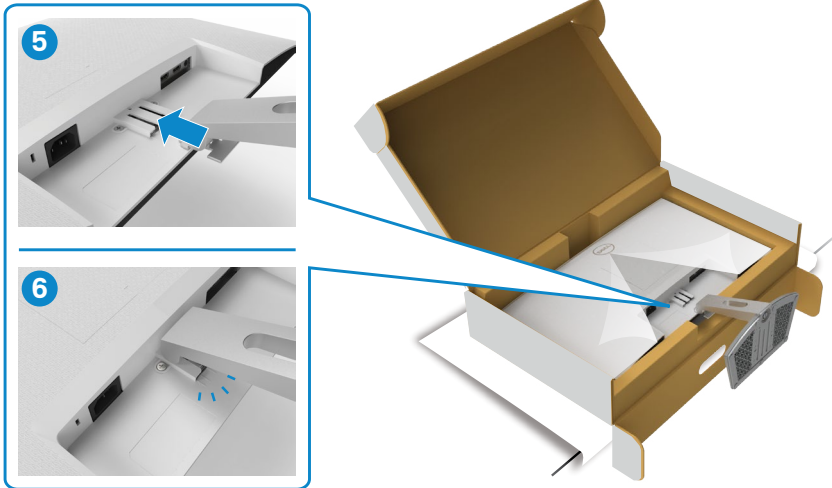


4. Mở lớp bảo vệ màn hình và lắp nắp ren VESA.



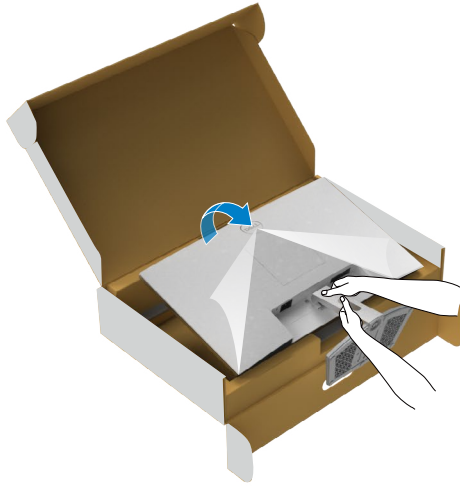
5. Chỉnh các mẫu trên khung chân đế vào cỡ ngỗng sao cho khớp ở phía sau màn hình.

6. Lắp khung chân đế vào cỡ ngỗng màn hình cho đến khi vào đúng vị trí.

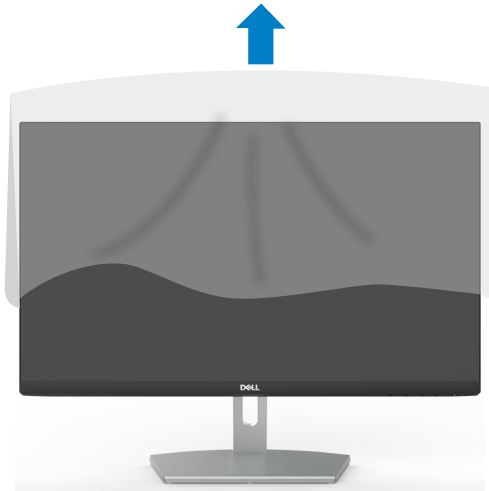


△ **CHÚ Ý:** Cầm thật chắc khung giá đỡ khi nâng màn hình để tránh các hỏng hóc ngoài ý muốn.

7. Cầm vào khung giá đỡ và nâng màn hình cẩn thận, sau đó đặt lên bề mặt phẳng.



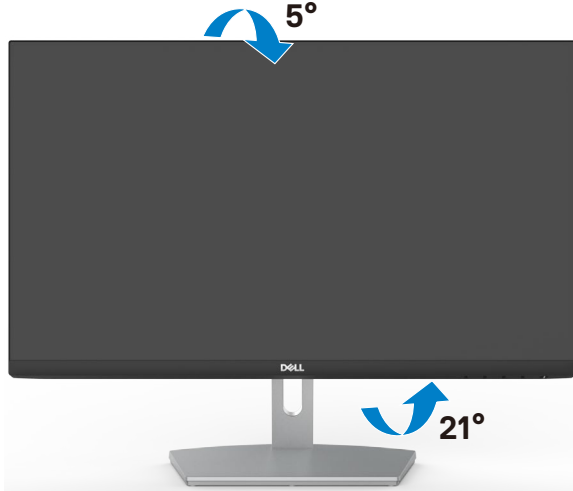
8. Tháo lớp bảo vệ ra khỏi màn hình.



Xoay nghiêng

LƯU Ý: Làm theo các hướng dẫn sau đây nếu có giá đỡ được gửi kèm với màn hình của bạn. Nếu lắp giá đỡ mua từ nhà cung cấp khác, cần làm theo các hướng dẫn của giá đỡ đó.

Khi lắp giá đỡ vào màn hình, bạn có thể đặt màn hình nghiêng ở góc xem thuận lợi nhất.



LƯU Ý: Giá đỡ được tháo ra khi vận chuyển màn hình từ nhà máy.



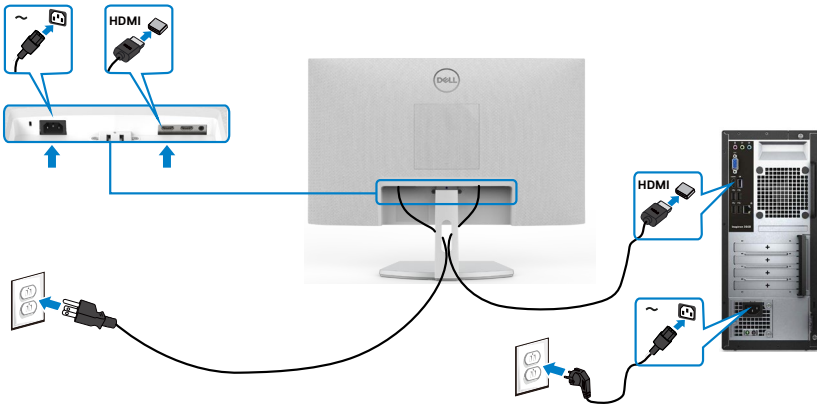
Kết Nối Màn Hình Của Bạn

⚠ CẢNH BÁO: Trước khi bắt đầu bất cứ quy trình nào ở phần này, hãy làm theo [Hướng Dẫn An Toàn](#).

Để kết nối màn hình với máy vi tính:

1. Tắt máy tính của bạn.
2. Cắm cáp HDMI từ màn hình vào máy tính..
3. Tắt màn hình của bạn.
4. Chọn đúng nguồn đầu vào trên menu OSD của màn hình và bật máy tính.

Kết nối cáp HDMI



Xếp gọn dây cáp

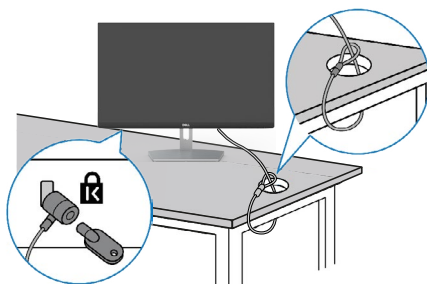



Sau khi cắm hết dây cáp cần thiết vào màn hình và máy tính, (xem [Kết nối màn hình](#) Của Bạn để cắm cáp) cần xếp gọn các dây cáp như minh họa trên đây.

Cố định màn hình bằng khóa Kensington (tùy chọn)

Khe khóa an toàn được bố trí ở phía dưới màn hình. (Xem [Khe khóa an toàn](#)) Để biết thêm thông tin về cách sử dụng khóa Kensington (mua lẻ), vui lòng xem hướng dẫn gửi kèm khóa.

Cố định màn hình trên bàn bằng khóa an toàn Kensington.



 **LƯU Ý:** Hình ảnh chỉ để minh họa. Hình dạng của khóa có thể sẽ khác.



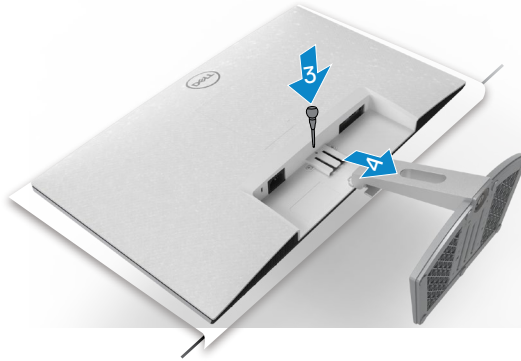
Tháo giá đỡ màn hình

△ **CHÚ Ý:** Để tránh màn hình LCD bị trầy xước trong khi tháo giá đỡ, phải đặt màn hình trên bề mặt mềm và sạch sẽ.

🔪 **LƯU Ý:** Làm theo các hướng dẫn sau đây nếu có giá đỡ được gửi kèm với màn hình của bạn. Nếu lắp giá đỡ mua từ nhà cung cấp khác, cần làm theo các hướng dẫn của giá đỡ đó.

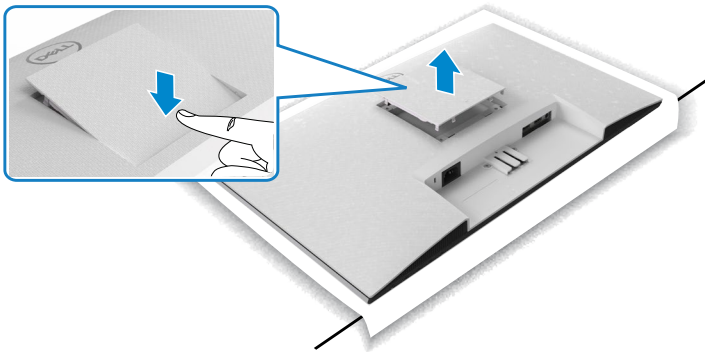
Để tháo giá đỡ:

1. Lót đệm phẳng hoặc chiếu ngồi gần cạnh bàn, sau đó đặt màn hình lên, up màn hình xuống.
2. Ấn giá đỡ xuống để chạm vào nút nhỏ.
3. Dùng tô vít dài để ấn vào nút nhỏ.
4. Khi đang ấn nút nhỏ, trượt giá đỡ ra khỏi màn hình.

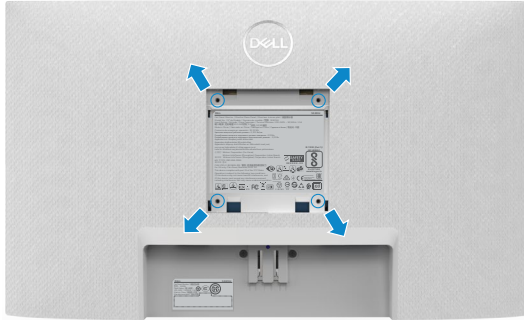


Để tháo nắp VESA

Ấn vào phần rãnh trên nắp VESA để tháo ra khỏi màn hình.



Treo Tường (Tùy chọn)



LƯU Ý: Sử dụng các vít M4 x 10 mm để kết nối màn hình với bộ treo tường.

Xem hướng dẫn kèm theo bộ treo tường chuẩn VESA.


1. Lót đệm phẳng hoặc chiếu ngồi gần cạnh bàn, sau đó đặt màn hình lên, up màn hình xuống.
2. Tháo giá đỡ.
3. Dùng tuốc-nơ-vít bốn cạnh của Phillips để tháo bốn vít ở phía sau.
4. Lắp khung treo từ bộ treo tường vào màn hình.
5. Xem quyền hướng dẫn đi kèm với bộ treo tường để lắp màn hình lên tường.

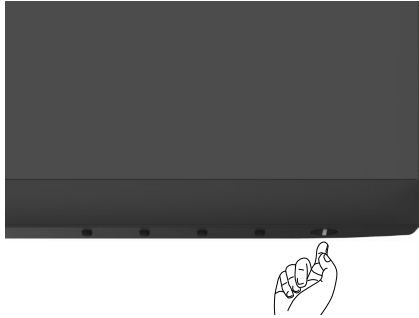
LƯU Ý: Chỉ để sử dụng với giá gắn tường đạt tiêu chuẩn GS hoặc UL hoặc CSA với trọng lượng/khả năng chịu tải tối thiểu là 13,8 kg (S2421H)/17,6 kg (S2721H).



Sử dụng màn hình

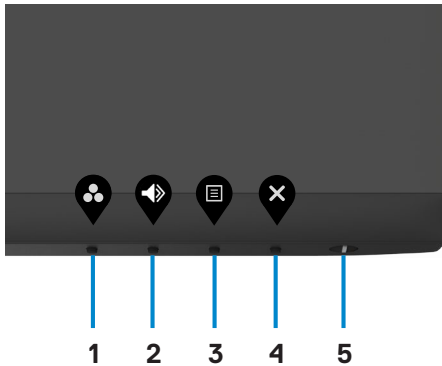
Bật màn hình

Nhấn nút  để bật màn hình.








Sử dụng các nút điều khiển mặt trước

Sử dụng các nút điều khiển ở phía dưới màn hình để điều chỉnh hình ảnh đang hiển thị. Khi sử dụng các nút điều khiển, menu Hiển Thị Trên Màn Hình (OSD) sẽ xuất hiện trên màn hình kèm theo các thông số giá trị.



Bảng sau mô tả các nút ở mặt trước:

Nút-mặt trước	Mô tả
1  Shortcut key (Phím tắt): Preset Modes (Chế độ có sẵn)	Sử dụng nút này để chọn từ danh sách các chế độ màu cài sẵn.
2  Shortcut key (Phím tắt): Volume (Âm lượng)	Chức năng này điều chỉnh âm lượng của các loa tích hợp.
3  Menu	Dùng nút menu này để bật màn hình ảo (OSD) và chọn menu OSD. Xem Truy cập hệ thống menu .
4  Exit (Thoát)	Dùng nút này để trở về menu chính hoặc thoát menu chính OSD.
5  Power Button (with power-status light) (Nguồn (có đèn báo trạng thái nguồn))	Để bật hoặc tắt màn hình. Đèn trắng sáng ổn định cho biết màn hình đang bật và hoạt động bình thường. Đèn trắng sáng nhấp nháy cho biết màn hình đang ở Chế Độ Standby.

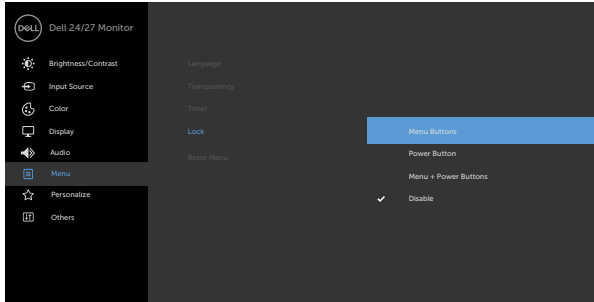


Dùng chức năng khóa OSD

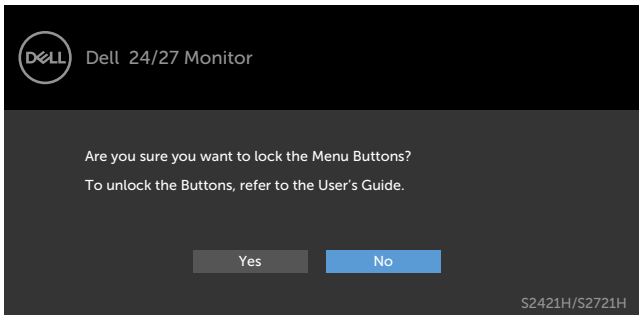
Bạn có thể khóa các nút điều khiển phía trước để tránh truy cập vào menu OSD và/hoặc nút nguồn.


Chọn menu Khóa để khóa (các) nút.

1. Chọn một trong các tùy chọn sau.



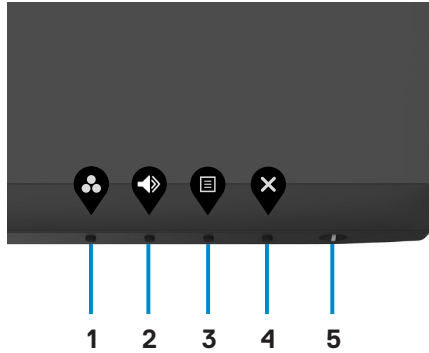
2. Thông báo sau đây sẽ hiện ra.



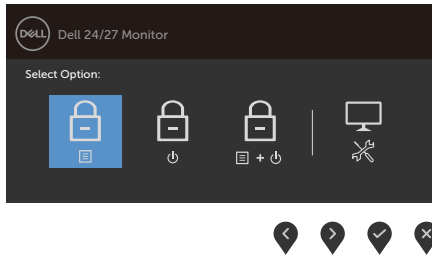
3. Chọn **Có** để khóa các nút. Sau khi khóa, ấn nút bất kỳ sẽ hiển thị biểu tượng khóa 







Dùng nút điều khiển ở mặt trước để khóa (các) nút.



1. Ấn và giữ **Nút 4** trong vòng bốn giây, sẽ có một menu hiện ra trên màn hình.



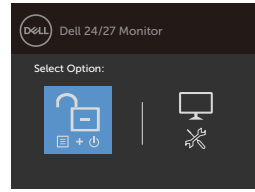
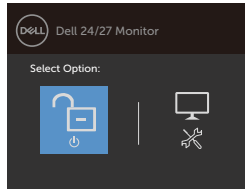
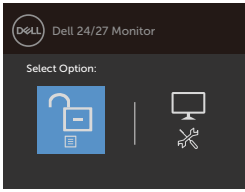
2. Chọn một trong các tùy chọn sau.

Tùy chọn	Mô tả
1  Khóa nút Menu	Dùng tùy chọn này để khóa chức năng menu OSD.
2  Khóa nút nguồn	Dùng tùy chọn này để khóa nút nguồn. Như thế người dùng sẽ không vô tình tắt màn hình bằng nút nguồn.
3  Khóa nút Menu và nguồn	Dùng tùy chọn này để khóa menu OSD và dùng nút nguồn để tắt màn hình.
4  Chặn Đoán Tích Hợp	Sử dụng biểu tượng này để bật chế độ chẩn đoán tích hợp, xem Chẩn đoán tích hợp .



Để mở khóa (các) nút.

Ấn và giữ **Nút 4** trong vòng bốn giây cho đến khi có một menu hiện ra trên màn hình. Bảng sau đây mô tả các tùy chọn để mở khóa các nút điều khiển phía trước.

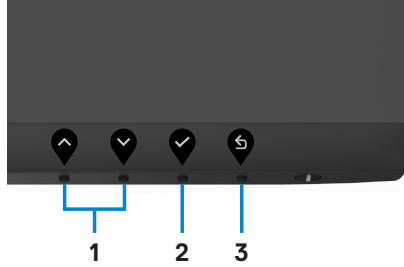






Tùy chọn	Mô tả
1	 Dùng tùy chọn này để mở khóa chức năng menu OSD.
Mở khóa Các Nút Menu	
2	 Dùng tùy chọn này để mở khóa nút nguồn để tắt màn hình.
Mở khóa Nút Nguồn	
3	 Dùng tùy chọn này để mở khóa menu OSD và dùng nút nguồn để tắt màn hình.
Mở khóa Các Nút Nguồn và Menu	
4	 Sử dụng biểu tượng này để bật chế độ chẩn đoán tích hợp, xem Chẩn đoán tích hợp .
Chẩn Đoán Tích Hợp	



Nút-mặt trước

Sử dụng các nút điều khiển ở phía trước màn hình để điều chỉnh hình ảnh đang hiển thị.




Nút mặt trước	Mô tả
1   Lên Xuống	Dùng nút Lên (tăng) và Xuống (giảm) để điều chỉnh các mục trong menu OSD.
2  OK	Dùng nút OK để xác nhận lựa chọn của bạn.
3  Trở về	Dùng nút Trở về để trở về menu trước.

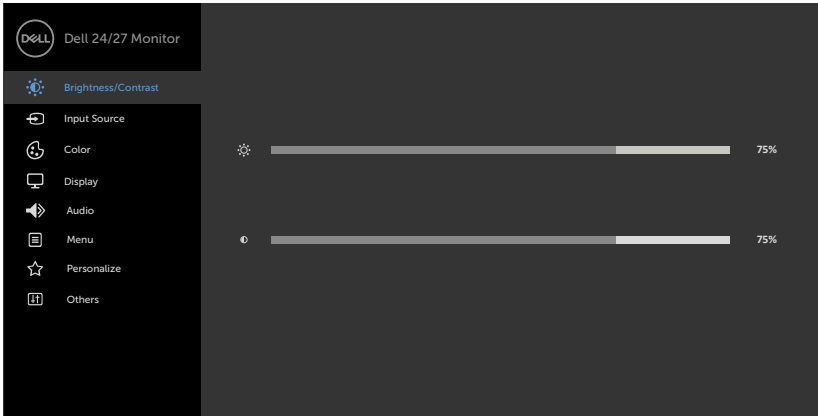














Sử dụng menu màn hình ảo (OSD)

Truy cập hệ thống menu

LƯU Ý: Mọi thay đổi mà bạn thực hiện thông qua menu OSD sẽ tự động được lưu khi chuyển sang menu OSD khác, khi thoát menu OSD, hoặc khi menu OSD tự động biến mất.

1. Nhấn nút  để bật menu OSD và hiển thị menu chính.



2. Nhấn nút  và  để chuyển giữa các tùy chọn. Khi bạn chuyển từ biểu tượng này sang biểu tượng khác, tên tùy chọn sẽ được bôi đậm.
3. Nhấn nút  hoặc  hoặc  một lần để kích hoạt tùy chọn vừa bôi đậm.
4. Nhấn nút  và  để chọn thông số mong muốn.
5. Nhấn  để vào thanh trượt rồi sử dụng nút  hoặc  theo các chỉ báo trên menu để thực hiện thay đổi.
6. Chọn  để trở về menu trước hoặc  để chấp nhận và trở về menu trước.

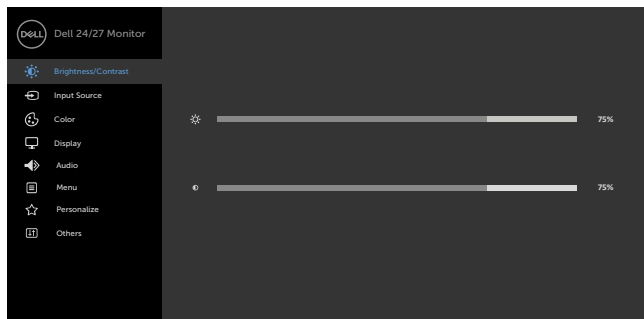


Biểu tượng	Menu và menu phụ	Mô tả
------------	------------------	-------




Brightness/ Contrast (Độ sáng/Độ tương phản)


Dùng menu này để kích hoạt điều chỉnh **Brightness/ Contrast (Độ sáng/Độ tương phản)**.



Brightness (Độ sáng)



Brightness (Độ sáng) giúp chỉnh độ sáng của đèn nền (tối thiểu 0; tối đa 100).

Nhấn nút  để tăng độ sáng.

Nhấn nút  để giảm độ sáng.

Contrast (Độ tương phản)

Chỉnh **Brightness (Độ sáng)** trước rồi chỉnh **Contrast (Độ tương phản)** chỉ khi cần chỉnh thêm.

Nhấn nút  để tăng độ tương phản và nhấn nút  để giảm độ tương phản (0 ~ 100).

Độ tương phản giúp điều chỉnh sự khác biệt giữa bóng tối và ánh sáng trên màn hình.



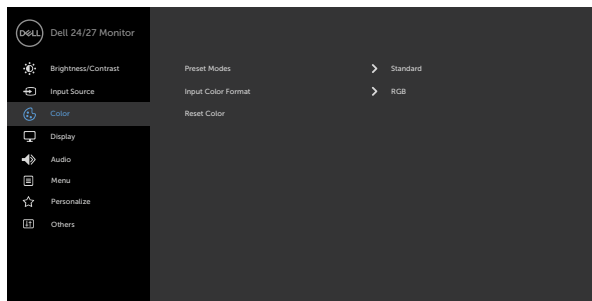
Biểu tượng	Menu và menu phụ	Mô tả
	Input Source (Nguồn vào)	Dùng menu Input Source (Nguồn vào) để chọn giữa các đầu vào video khác nhau có thể được kết nối với màn hình.
		
		
HDMI 1		Chọn đầu vào HDMI1 khi bạn đang sử dụng đầu cắm HDMI.
		Dùng  để chọn nguồn vào HDMI.
HDMI 2		Chọn đầu vào HDMI2 khi bạn đang sử dụng đầu cắm HDMI.
		Dùng  để chọn nguồn vào HDMI.
Auto Select (Chọn tự động)		Sử dụng  để chọn Tự động Lựa chọn, màn hình sẽ quét các nguồn đầu vào sẵn có.
Reset Input Source (Thiết lập lại Nguồn vào)		Thiết lập lại các Nguồn vào của màn hình về giá trị mặc định gốc.





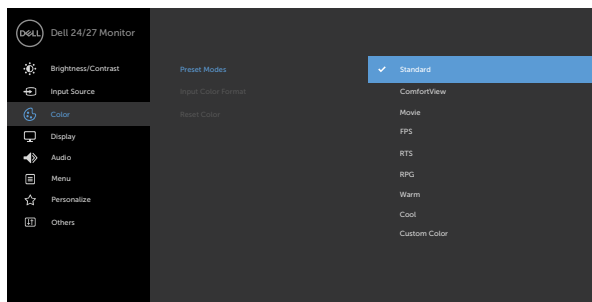
Color (Màu sắc)

Dùng menu **Color (Màu sắc)** để chỉnh chế độ cài đặt màu sắc.





Preset Mode (Chế độ cài sẵn)

Khi chọn **Preset Modes (Các Chế Độ Có Sẵn)**, bạn có thể chọn **Standard (Tiêu Chuẩn)**, **ComfortView (Thuận Mắt)**, **Movie (Phim)**, **FPS**, **RTS**, **RPG**, **Warm (Ấm)**, **Cool (Lạnh)**, hoặc **Custom Color (Tùy Biến)** từ danh mục.



- **Standard (Chuẩn):** Cài đặt màu mặc định. Đây là chế độ cài sẵn mặc định.
- **ComfortView (Xem thoải mái):** Giảm mức ánh sáng xanh phát ra từ màn hình để giúp mắt của bạn xem thoải mái hơn.



Biểu tượng	Menu và menu phụ	Mô tả
		<p>CẢNH BÁO: Ánh sáng xanh từ màn hình về lâu dài có thể gây ra các vấn đề về sức khỏe, ví dụ như gây nhức mỏi mắt hoặc gây tổn hại cho mắt. Dùng màn hình lâu có thể gây đau nhức cơ thể, ví dụ như cổ, cánh tay, lưng và vai. Để biết thêm thông tin, vui lòng xem mục Phù hợp cơ địa.</p> <ul style="list-style-type: none"> • Movie (Phim): Nạp các cài đặt màu sắc lý tưởng để xem phim. • FPS: Tải các cài đặt màu sắc lý tưởng cho game First-Person Shooter. • RTS: Nạp các cài đặt màu sắc lý tưởng cho game Real-Time Strategy. • RPG: Tải các cài đặt màu sắc lý tưởng cho game Role-Playing. • Warm (Nóng): Tăng nhiệt độ màu. Màn hình hiển thị nóng hơn với sắc đỏ/vàng. • Cool (Nguội): Giảm nhiệt độ màu. Màn hình hiển thị mát hơn với sắc xanh lam. • Custom Color (Màu tùy chỉnh): Cho phép bạn tự chỉnh thủ công các cài đặt màu sắc. Nhấn nút  và  để chỉnh các giá trị Red (Đỏ), Green (Lục) và Blue (Lam) và tạo chế độ màu cài sẵn riêng của bạn.

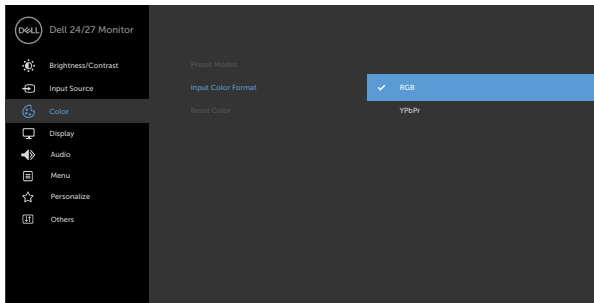


Biểu tượng	Menu và menu phụ	Mô tả
------------	------------------	-------



Input Color Format
(Định dạng màu sắc đầu vào)

Cho phép bạn cài chế độ đầu vào video sang:

- **RGB:** Chọn tùy chọn này nếu màn hình của bạn được kết nối với máy tính (hoặc đầu đĩa DVD) bằng cáp HDMI.
- **YPbPr:** Chọn tùy chọn này nếu đầu phát DVD của bạn chỉ hỗ trợ đầu ra YPbPr.





Hue
(Tông màu)

Dùng  hoặc  để chỉnh tông màu từ mức '0' đến '100'.

LƯU Ý: Tính năng chỉnh tông màu chỉ có sẵn ở chế độ Phim và FPS, RTS, RPG.

Saturation
(Độ bão hòa)

Dùng  hoặc  để chỉnh độ bão hòa từ mức '0' đến '100'.

LƯU Ý: Tính năng chỉnh Độ bão hòa có sẵn ở chế độ Phim và FPS, RTS, RPG.

Reset Color
(Thiết lập lại cài đặt màu sắc)

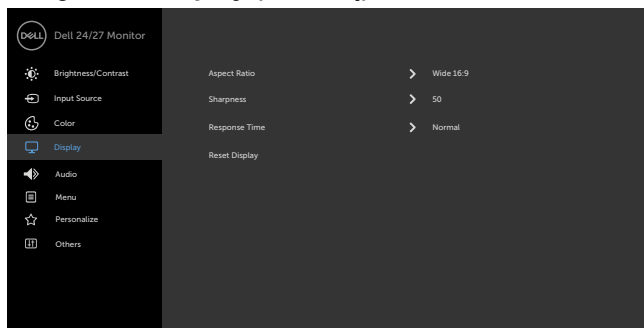
Thiết lập lại các cài đặt màu sắc của màn hình về giá trị mặc định gốc.





Display (Hiện thị)



Dùng menu **Display (Hiện thị)** để chỉnh hình ảnh.



Aspect Ratio (Tỷ lệ khung hình)

Chọn tỷ lệ màn hình trong khoảng **16:9 (rộng)**, **4:3**, và **5:4**.

Sharpness (Độ sắc nét)

Giúp hình ảnh thêm sắc nét hoặc mềm mại. Dùng  hoặc  để chỉnh độ sắc nét từ '0' đến '100'.

Response Time (Thời gian đáp ứng)

Giúp bạn cài đặt **Response Time (Thời gian đáp ứng)** thành **Normal (Bình thường)**, **Fast (Nhanh)**, hoặc **Extreme (Tuyệt Cùng)**.

Reset Display (Thiết lập lại cài đặt hiển thị)

Phục hồi cài đặt màn hình về các giá trị mặc định gốc.

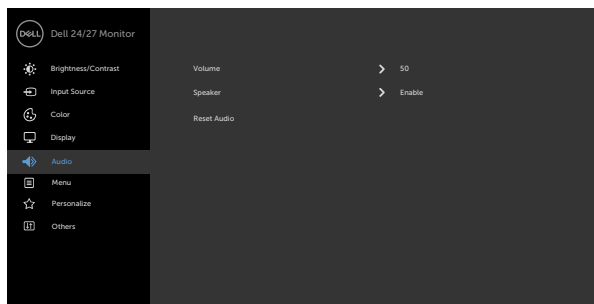


Biểu tượng Menu và menu phụ

Mô tả



Audio (Âm thanh)



Volume (Âm lượng)

Cho phép bạn tùy chỉnh mức âm lượng của nguồn âm thanh.

Sử dụng hoặc để tùy chỉnh mức âm lượng từ '0' đến '100'.

Speaker (Loa ngoài)

Cho phép bạn kích hoạt (Bật) hoặc hủy kích hoạt (Tắt) các loa.

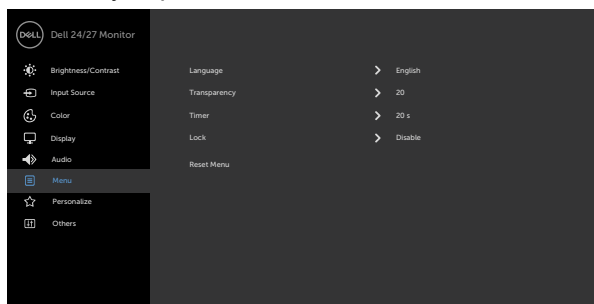
Reset Audio (Tái lập âm thanh)





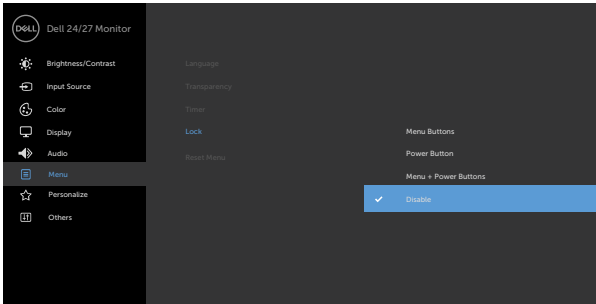


Lựa chọn này cho phép tải lại các cài đặt âm thanh mặc định.



Menu

Chọn tùy chọn này để chỉnh các cài đặt của menu OSD chẳng hạn như ngôn ngữ menu OSD, thời lượng mà menu này tiếp tục hiển thị trên màn hình, v.v...



Biểu tượng	Menu và menu phụ	Mô tả
	Language (Ngôn ngữ)	Cài menu hiển thị OSD sang một trong 8 ngôn ngữ. (Tiếng Anh, Tiếng Tây Ban Nha, Tiếng Pháp, Tiếng Đức, Tiếng Bồ Đào Nha Brazil, Tiếng Nga, Tiếng Hoa Giản Thể hoặc Tiếng Nhật).
	Transparency (Độ trong suốt)	Chọn tùy chọn này để đổi độ trong suốt của menu bằng cách dùng  và  (tối thiểu 0/tối đa 100).
	Timer (Hẹn giờ)	OSD Hold Time (Giờ giữ menu OSD): Cài thời lượng mà menu OSD tiếp tục hoạt động sau khi bạn nhấn nút. Dùng nút  và  để chỉnh thanh trượt tăng thêm 1 giây từ 5 đến 60 giây.
	Lock (Khóa)	Kiểm soát truy cập người dùng để điều chỉnh. Các nút đều bị khóa.
		
		 <ul style="list-style-type: none"> • Khóa nút Menu: Qua OSD để khóa nút Menu. • Nút nguồn: Qua OSD để khóa nút Nguồn. • Nút menu + nguồn: Qua OSD để khóa tất cả các nút Menu và nguồn. • Vô hiệu hóa: Ấn và giữ nút  bên cạnh nút nguồn trong vòng bốn giây để mở khóa các nút.
	Reset Menu (Thiết lập lại cài đặt menu)	Phục hồi các cài đặt menu về giá trị mặc định gốc.



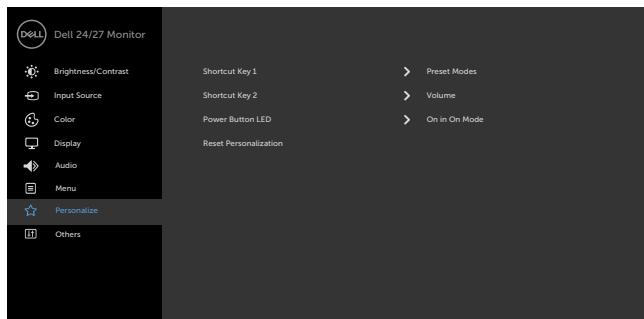
Biểu tượng

Menu và menu phụ

Mô tả



Personalize (Cá nhân hóa)



Shortcut key1 (Phím tắt 1)

Chọn trong số các chế độ: **Chế độ Cài sẵn, Độ sáng/Tương phản, Nguồn vào, Tỷ lệ Khung hình, Âm lượng** đặt làm phím tắt 1.

Shortcut key2 (Phím tắt 2)

Chọn trong số các chế độ: **Chế độ Cài sẵn, Độ sáng/Tương phản, Nguồn vào, Tỷ lệ Khung hình, Âm lượng** đặt làm phím tắt 2.

Power Button LED (Đèn LED nguồn)

Cho phép bạn cài trạng thái đèn nguồn để tiết kiệm năng lượng.

Reset Personalization (Cài lại cá nhân hóa)

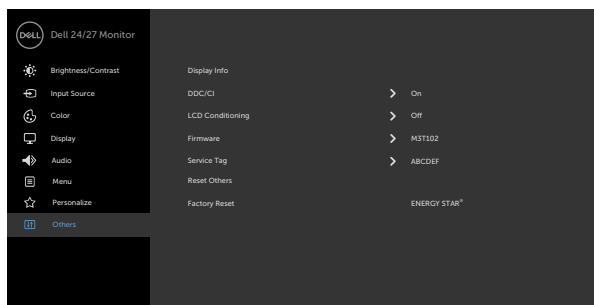
Phục hồi nút tắt về các giá trị mặc định.





Other (Khác)

Chọn tùy chọn này để chỉnh các cài đặt OSD như **DDC/CI, LCD conditioning (Điều tiết màn hình LCD), V.V...**



Display Info (Hiển thị thông tin)

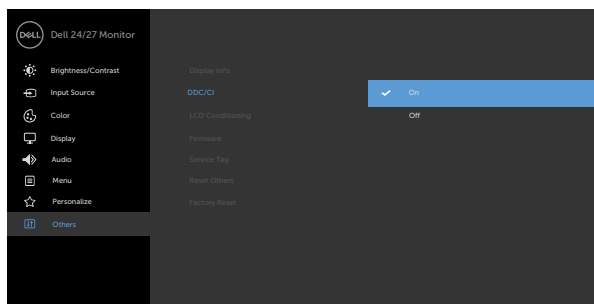
Hiển thị cài đặt hiện tại của màn hình.

DDC/CI

DDC/CI (Kênh hiển thị dữ liệu/Giao diện lệnh) cho phép bạn chỉnh cài đặt màn hình bằng phần mềm trên máy tính.

Chọn **(Off) Tắt** để tắt tính năng này.

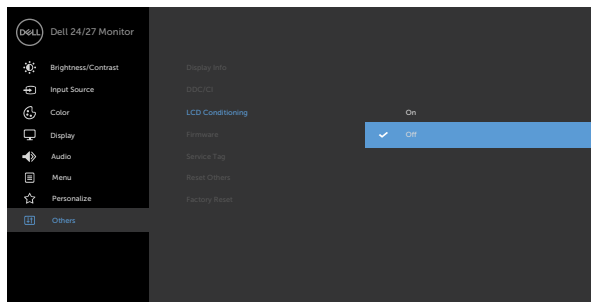
Bật chức năng này để có trải nghiệm người dùng tốt nhất và mang lại hiệu suất tối ưu cho màn hình của bạn.



Biểu tượng	Menu và menu phụ	Mô tả
------------	------------------	-------

LCD Conditioning (Điều tiết màn hình LCD)

Giúp giảm bớt các trường hợp giữ ảnh không đáng kể. Tùy vào mức độ giữ ảnh, chương trình có thể cần thời gian để khởi động. Chọn **(On)**Bật để bắt đầu quy trình.



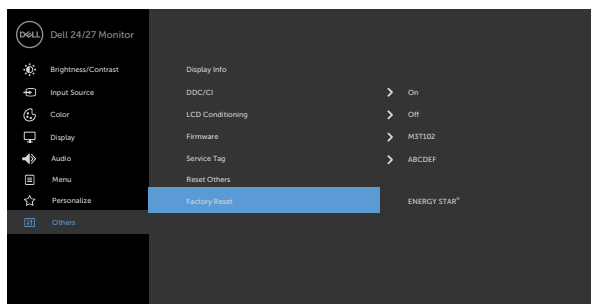
Firmware Hiển thị phiên bản firmware trên màn hình của bạn.

Service Tag (Thẻ dịch vụ) Hiển thị thẻ dịch vụ. Thẻ dịch vụ là một mã nhận diện gồm chữ và số duy nhất cho phép Dell xác định các thông số kỹ thuật của sản phẩm và truy cập thông tin bảo hành.

LƯU Ý: Thẻ dịch vụ cũng được in trên nhãn dán ở chân đế.

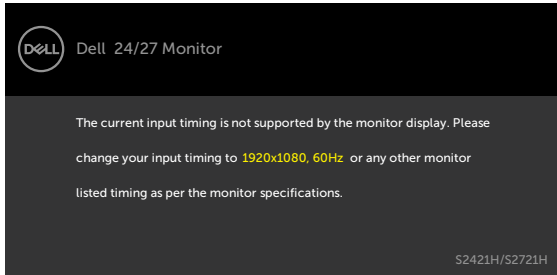
Reset Other (Thiết lập lại cài đặt khác) Phục hồi các cài đặt khác như **DDC/CI** về giá trị mặc định gốc.

Factory Reset (Cài về mặc định gốc) Khôi phục tất cả giá trị đã đặt trước về thiết đặt gốc. Đây cũng là các thiết đặt cho các bài kiểm thử ENERGY STAR®.



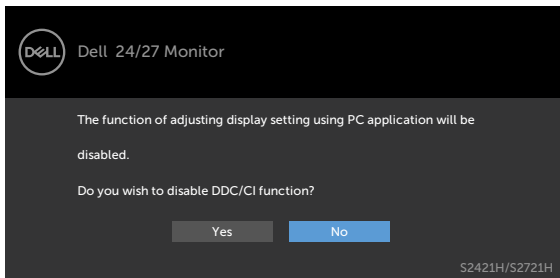
Thông tin cảnh báo OSD

Khi màn hình không hỗ trợ chế độ phân giải cụ thể, bạn sẽ nhìn thấy thông báo sau:

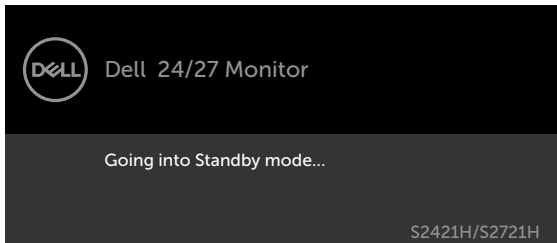


Điều này nghĩa là màn hình không thể đồng bộ với tín hiệu đang nhận được từ máy tính. Xem [Thông số kỹ thuật độ phân giải](#) để biết biên độ tần số Ngang và Dọc mà màn hình này hỗ trợ truyền phát. Chế độ khuyên dùng là 1920 x 1080.

Bạn sẽ nhìn thấy thông báo sau đây trước khi tắt chức năng DDC/CI:



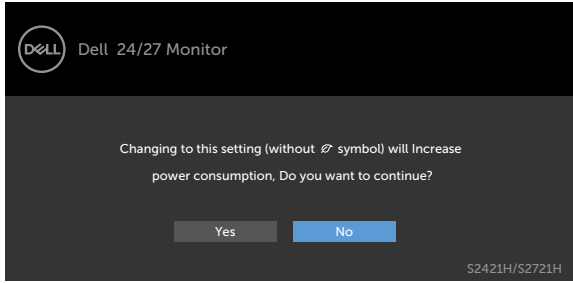
Khi màn hình chuyển sang chế độ Chờ, thông báo sau đây sẽ hiện ra:



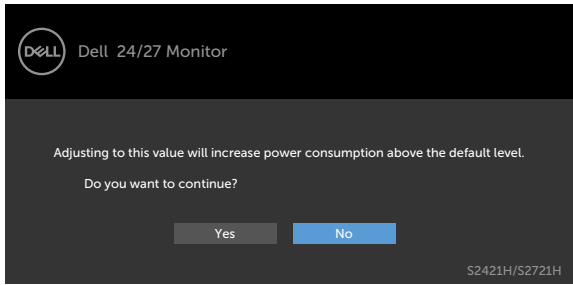
Kích hoạt máy tính và khởi động lại màn hình để truy cập menu [OSD](#).



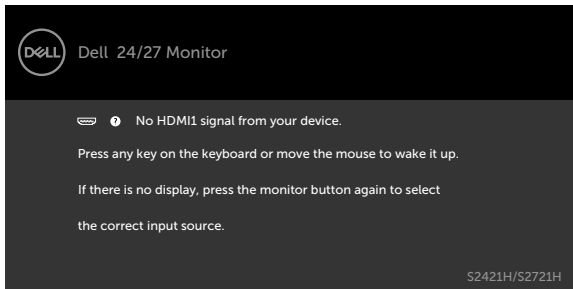
Chọn các mục Bật ở Chế Độ Chờ trên OSD ở phần Tùy Biến Cá Nhân, thông báo sau đây sẽ hiện ra:



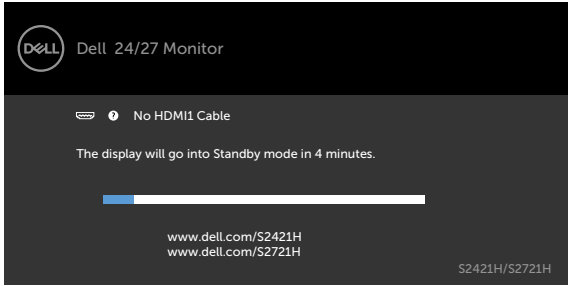
Nếu điều chỉnh Độ Sáng vượt mức mặc định trên 75%, thông báo sau đây sẽ hiện ra:



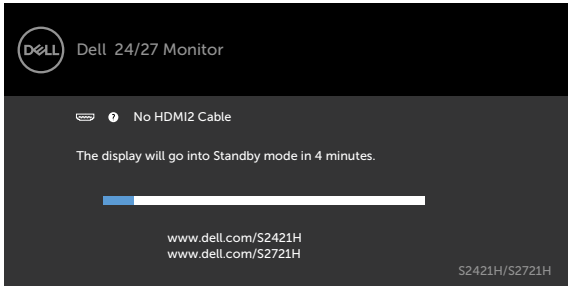
Nếu bạn nhấn bất kỳ nút nào trừ nút nguồn thì một trong các thông báo sau đây sẽ hiển thị tùy lựa chọn đầu vào:



Nếu đã chọn đầu vào HDMI1 hoặc HDMI2 và chưa kết nối cáp tương ứng, hộp thoại di động như minh họa dưới đây sẽ hiển thị.



hoặc



Xem [Khắc phục sự cố](#) để biết thêm thông tin.



Cài đặt độ phân giải tối đa

Để cài đặt độ phân giải tối đa cho màn hình:

Trên Window 7, Window 8 hoặc Windows 8.1:

1. Đối với Windows 8 hoặc Windows 8.1, chọn biểu tượng Desktop để chuyển sang desktop cổ điển. Đối với Windows Vista và Windows 7, bỏ qua bước này.
2. Nhấp phải vào desktop và chọn **Screen Resolution (Độ phân giải màn hình)**.
3. Nhấp vào danh sách **Screen Resolution (Độ Phân Giải Màn Hình)** số xuống và chọn **1920 x 1080**.
4. Nhấp **OK**.

Trên Windows 10:

1. Nhấp phải vào desktop và chọn **Display Settings (Cài đặt màn hình)**.
2. Nhấp **Advanced Display Settings (Cài Đặt Hiển Thị Nâng Cao)**.
3. Nhấp vào danh sách **Resolution (Độ Phân Giải)** số xuống và chọn **1920 x 1080**.
4. Nhấp **Apply (Áp dụng)**.

Nếu bạn không thấy tùy chọn **1920 x 1080**, bạn có thể cần phải cập nhật driver đồ họa. Tùy theo máy tính của bạn, hoàn thiện một trong những quy trình sau đây:

Nếu bạn có máy tính bàn hoặc máy tính xách tay Dell:

- Truy cập <http://www.dell.com/support>, nhập thẻ dịch vụ của bạn và tải về driver mới nhất cho card đồ họa.

Nếu bạn đang không sử dụng máy tính Dell (laptop hoặc máy bàn):

- Truy cập trang web hỗ trợ của nhà sản xuất máy tính và tải về driver card đồ họa mới nhất.
- Truy cập trang web của nhà sản xuất card đồ họa và tải về driver card đồ họa mới nhất.



Khắc phục sự cố

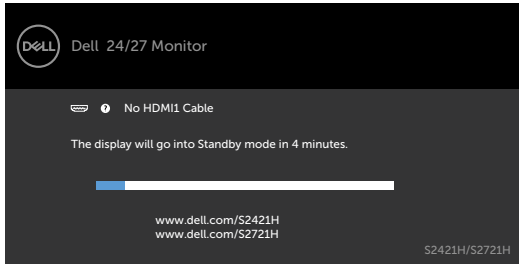
⚠ CẢNH BÁO: Trước khi bắt đầu bất cứ quy trình nào ở phần này, hãy tuân thủ **Hướng dẫn an toàn**.

Tự kiểm tra

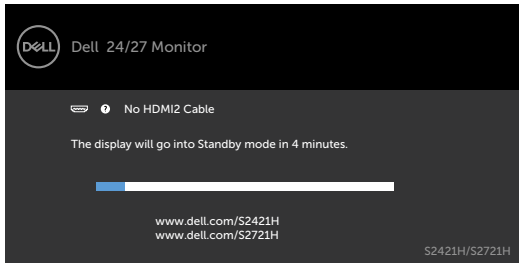
Màn hình cung cấp chức năng tự kiểm tra cho phép bạn kiểm tra xem màn hình có đang hoạt động đúng cách hay không. Nếu màn hình và máy tính của bạn được kết nối đúng cách nhưng màn hình vẫn tối, hãy chạy tùy chọn tự kiểm tra màn hình bằng cách thực hiện theo các bước sau:

1. Tắt máy tính lẫn màn hình.
2. Rút cáp video ra khỏi mặt sau của máy tính Để đảm bảo Tự Kiểm Tra chính xác, rút hết các cáp video ra khỏi mặt sau của máy tính.
3. Bật màn hình.

Hộp thoại di động sẽ hiển thị trên màn hình (trên phông nền đen) nếu màn hình không thể nhận tín hiệu video nhưng vẫn hoạt động đúng cách. Khi ở chế độ tự kiểm tra, đèn LED nguồn sẽ vẫn có màu trắng. Ngoài ra, tùy theo đầu vào đã chọn, một trong các hộp thoại liệt kê dưới đây sẽ liên tục cuộn qua màn hình.



hoặc



4. Hộp thoại này cũng hiển thị trong khi thao tác hệ thống bình thường nếu cáp video bị ngắt kết nối hoặc bị hỏng.

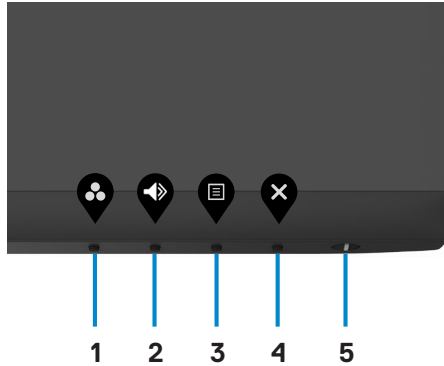


5. Tắt màn hình và kết nối lại cáp video; sau đó bật máy tính lần màn hình.


Nếu màn hình vẫn trống sau khi áp dụng quy trình trên, hãy kiểm tra bộ điều khiển video và máy tính vì màn hình của bạn đang hoạt động đúng cách.

Chẩn đoán tích hợp

Màn hình của bạn có công cụ chẩn đoán tích hợp giúp bạn xác định xem hoạt động bất thường của màn hình mà bạn đang gặp phải có phải là sự cố vốn có của màn hình hay của máy tính và card video.



Để chạy chế độ chẩn đoán tích hợp:

1. Đảm bảo màn hình sạch sẽ (không có các hạt bụi trên bề mặt màn hình).
2. Ấn và giữ **Nút 4** trong vòng bốn giây, sẽ có một menu hiện ra trên màn hình.
3. Chọn tùy chọn chẩn đoán tích hợp . Màn hình màu xám sẽ hiển thị.
4. Kiểm tra kỹ màn hình để phát hiện các bất thường.
5. Nhấn lại Nút 1 ở mặt trước. Màn hình sẽ chuyển sang màu đỏ.
6. Kiểm tra màn hình để phát hiện mọi bất thường.
7. Lặp lại bước 5 và 6 để kiểm tra hiển thị trong các màn hình văn bản, lục, lam, đen và trắng.

Kiểm tra này sẽ hoàn thành khi màn hình văn bản xuất hiện. Để thoát, nhấn lại Nút 1.

Nếu bạn không phát hiện bất kỳ bất thường nào trên màn hình sau khi sử dụng công cụ chẩn đoán tích hợp, tức là màn hình đang hoạt động bình thường. Kiểm tra card video và máy tính.



Các sự cố thường gặp

Bảng sau đây cung cấp thông tin chung về các sự cố màn hình thường gặp mà bạn có thể gặp phải và các giải pháp khả thi:

Triệu chứng chung	Sự cố gặp phải	Giải pháp khả thi
Không có video/Đèn LED nguồn tắt	Không có hình	<ul style="list-style-type: none">• Đảm bảo cáp video đang kết nối với màn hình, và máy tính được kết nối đúng cách và an toàn.• Kiểm tra xem ổ cắm điện có đang hoạt động đúng cách với bất kỳ thiết bị điện nào khác hay không.• Đảm bảo nút nguồn được ấn xuống hết.• Đảm bảo đã chọn nguồn đầu vào thích hợp trong menu Nguồn đầu vào.
Không có video/Đèn LED nguồn bật	Không có hình hoặc không sáng	<ul style="list-style-type: none">• Tăng độ sáng và độ tương phản bằng OSD.• Thực hiện kiểm tra bằng tính năng tự kiểm tra.• Kiểm tra xem chấu cắm có bị cong hoặc gãy trong đầu cắm cáp video hay không.• Chạy công cụ chẩn đoán tích hợp.• Đảm bảo đã chọn nguồn đầu vào thích hợp trong menu Nguồn đầu vào.
Thiếu điểm ảnh	Màn hình LCD có các chấm	<ul style="list-style-type: none">• Chu kỳ bật/tắt nguồn.• Điểm ảnh tắt vĩnh viễn là lỗi tự nhiên có thể xảy ra trong công nghệ màn hình LCD.• Để biết thêm thông tin về Chính Sách Chất Lượng và Điểm Ảnh Màn Hình Dell, vào trang Hỗ trợ của Dell tại: https://www.dell.com/support/monitors.
Điểm ảnh bị dính	Màn hình LCD có các chấm sáng	<ul style="list-style-type: none">• Chu kỳ bật/tắt nguồn.• Điểm ảnh tắt vĩnh viễn là lỗi tự nhiên có thể xảy ra trong công nghệ màn hình LCD.• Để biết thêm thông tin về Chính Sách Chất Lượng và Điểm Ảnh Màn Hình Dell, vào trang Hỗ trợ của Dell tại: https://www.dell.com/support/monitors.



Triệu chứng chung	Sự cố gặp phải	Giải pháp khả thi
Sự cố độ sáng	Hình quá mờ hoặc quá sáng	<ul style="list-style-type: none"> Thiết lập màn hình về cài đặt mặc định. Điều chỉnh độ sáng và độ tương phản bằng OSD.
Sự cố liên quan đến an toàn	Các dấu hiệu khói hay tia lửa có thể nhìn thấy	<ul style="list-style-type: none"> Không thực hiện bất kỳ bước khắc phục sự cố nào. Liên hệ ngay với Dell.
Sự cố gián đoạn	Giám sát hồng học bật & tắt	<ul style="list-style-type: none"> Đảm bảo cáp video kết nối màn hình với máy tính được kết nối đúng cách và an toàn. Thiết lập màn hình về cài đặt mặc định. Thực hiện kiểm tra bằng tính năng tự kiểm tra màn hình để xác định xem sự cố gián đoạn có xuất hiện ở chế độ tự kiểm tra hay không.
Thiếu màu sắc	Hình ảnh thiếu màu sắc	<ul style="list-style-type: none"> Thực hiện thao tác tự kiểm tra màn hình. Đảm bảo cáp video kết nối màn hình với máy tính được kết nối đúng cách và an toàn. Kiểm tra xem chấu cắm có bị cong hoặc gãy trong đầu cắm cáp video hay không.
Màu sắc không đúng	Màu sắc hình ảnh không đẹp	<ul style="list-style-type: none"> Đổi các cài đặt của Preset Modes (Chế độ cài sẵn) trong menu OSD Color (Màu sắc) tùy vào ứng dụng. Chỉnh giá trị R/G/B trong Custom (Tùy chỉnh) Color (Màu sắc) trong menu OSD Color (Màu sắc). Đổi Input Color Format (Định dạng màu đầu vào) sang PC RGB hoặc YPbPr trong menu OSD Color (Màu sắc). Chạy công cụ chẩn đoán tích hợp.
Lỗi giữ ảnh từ ảnh tĩnh vẫn còn lưu giữ trên màn hình trong một thời gian dài	Bóng mờ từ ảnh tĩnh hiển thị sẽ xuất hiện trên màn hình	<ul style="list-style-type: none"> Cài đặt tắt màn hình sau vài phút nhàn rỗi. Các tác vụ này có thể được điều chỉnh trong mục Windows Power Options (Tùy Chọn Năng Lượng trên Window) hoặc Mac Energy Saver Setting (Cài Đặt Tiết Kiệm Năng Lượng trên Mac). Ngoài ra, cũng có thể sử dụng chức năng bảo vệ màn hình thay đổi tự động.



Sự cố liên quan đến sản phẩm

Vấn đề	Sự cố gặp phải	Giải pháp khả thi
Ảnh màn hình quá nhỏ	Ảnh được canh giữa màn hình nhưng không hiển thị trên toàn bộ vùng xem	<ul style="list-style-type: none">• Kiểm tra cài đặt Aspect Ratio (Tỷ lệ khung hình) trong menu OSD Display (Hiển thị).• Thiết lập màn hình về cài đặt mặc định.
Không thể điều chỉnh màn hình bằng các nút ở mặt trước	Menu OSD không hiển thị trên màn hình	<ul style="list-style-type: none">• Tắt màn hình, rút cáp nguồn, cắm lại rồi bật lại màn hình.
Không có tín hiệu đầu vào khi nhấn các nút điều khiển người dùng	Không có hình, đèn LED màu trắng	<ul style="list-style-type: none">• Kiểm tra nguồn tín hiệu. Đảm bảo máy tính không ở chế độ tiết kiệm điện bằng cách di chuyển chuột hoặc nhấn bất kỳ phím nào trên bàn phím.• Kiểm tra xem cáp tín hiệu có được cắm đúng cách hay không. Cắm lại cáp tín hiệu nếu cần thiết.• Khởi động lại máy tính hoặc đầu phát video.
Ảnh không hiển thị toàn màn hình	Ảnh không lấp đầy chiều cao hay trải rộng trên toàn màn hình	<ul style="list-style-type: none">• Do các định dạng video khác nhau (tỷ lệ khung hình) của các đĩa DVD, màn hình có thể hiển thị trên toàn màn hình.• Chạy công cụ chẩn đoán tích hợp.



Phụ lục

Thông báo FCC (Chỉ áp dụng ở Mỹ) và Thông tin quy định khác

Để biết các thông báo FCC và thông tin quy định khác, hãy vào trang web tuân thủ quy định tại https://www.dell.com/regulatory_compliance.

Liên hệ với Dell

Nếu là khách hàng tại Mỹ, vui lòng gọi 800-WWW-DELL (800-999-3355).

 **LƯU Ý: Nếu không có kết nối internet đang hoạt động, bạn có thể tìm thông tin liên hệ trên hóa đơn mua hàng, phiếu đóng gói, hóa đơn hoặc catalog sản phẩm Dell.**

Dell cung cấp nhiều tùy chọn dịch vụ và hỗ trợ qua mạng và qua điện thoại. Mức độ khả dụng khác nhau ở mỗi quốc gia và tùy theo từng sản phẩm, một số dịch vụ có thể không khả dụng tại khu vực của bạn.

- Phòng hỗ trợ kỹ thuật trực tuyến — <http://www.dell.com/support/monitors>

Cơ sở dữ liệu của sản phẩm EU để ghi trên nhãn năng lượng và bảng thông tin sản phẩm

S2421H: <https://eprel.ec.europa.eu/qr/345960>

S2721H: <https://eprel.ec.europa.eu/qr/345965>

