




Dell Monitor S2421H/S2721H

Ghidul utilizatorului

Model: S2421H/S2721H
Model de reglementare: S2421Ht/S2721Ht



-  **NOTĂ:** O NOTĂ indică informații importante care vă ajută să folosiți mai bine monitorul.
-  **ATENȚIE:** O ATENȚIONARE indică un pericol potențial de deteriorare a componentelor hardware sau de pierdere a datelor dacă nu se respectă instrucțiunile.
-  **AVERTISMENT:** Un AVERTISMENT indică un pericol potențial de daune materiale, de vătămare corporală sau de deces.

Drept de autor © 2020 pentru Dell Inc. sau pentru filialele acesteia. Toate drepturile sunt rezervate. Dell, EMC, și alte mărci comerciale sunt mărci comerciale ale Dell Inc. sau ale filialelor sale. Alte mărci comerciale pot fi mărci înregistrate ale proprietarilor respectivi.

Cuprins

Instrucțiuni de siguranță	5
Despre monitor	6
Conținutul pachetului	6
Caracteristicile produsului	8
Identificarea componentelor și a comenzilor	9
Vedere din față	9
Vedere din spate	10
Vedere de jos	11
Specificațiile monitorului	12
Specificații rezoluție	13
Moduri de afișare presetate	13
Specificații în domeniul electric	14
Specificații difuzoare	15
Caracteristici fizice	15
Caracteristici de mediu	16
Atribuire pini	17
Capacitate plug and play	18
Politica privind pixelii și calitatea monitoarelor LCD	18
Ergonomie	18
Manipularea și mutarea afișajului	20
Ghid de întreținere	21
Curățarea monitorului	21
Configurarea monitorului	22
Conectarea suportului	22
Utilizarea înclinării	25
Conectarea monitorului	26
Organizarea cablurilor	27



Fixarea monitorului cu ajutorul sistemului de blocare Kensington (opțional)	27
Scoaterea suportului monitorului	28
Montarea pe perete (opțională)	29
Operarea monitorului	30
Porniți monitorul	30
Utilizarea comenzilor de pe panoul frontal	30
Utilizarea funcției blocare OSD	32
Buton- pe panoul frontal	35
Utilizarea meniului de afișare pe ecran (OSD)	36
Accesarea sistemului meniului	36
Mesaje de avertizare OSD.	49
Setarea rezoluției maxime.	52
Depanarea.	53
Testarea automată	53
Diagnosticarea încorporată	54
Probleme obișnuite	55
Probleme specifice produsului.	58
Anexă	59
Note FCC (doar pentru SUA) și alte informații de reglementare	59
Cum se poate contacta Dell	59
Baza de date UE a produselor pentru eticheta energetică și fișa cu informații despre produs	59



Instrucțiuni de siguranță

△ ATENȚIE: Utilizarea comenzilor, a reglajelor sau a procedurilor, altele decât cele specificate în această documentație, poate duce la expunerea la șocuri, riscuri electrice și/sau mecanice.

- Instalați monitorul pe o suprafață solidă și manipulați-l cu atenție. Ecranul său este fragil și se poate deteriora dacă monitorul este scăpat pe jos sau dacă este lovit.
- Asigurați-vă întotdeauna că monitorul este compatibil cu rețeaua de alimentare electrică disponibilă în locația dvs.
- Păstrați monitorul la temperatura camerei. Temperaturile foarte scăzute sau ridicate pot avea un efect negativ asupra cristalelor lichide ale afișajului.
- Protejați monitorul împotriva vibrațiilor excesive și a impactelor puternice. De exemplu, nu puneți monitorul în portbagajul unui autovehicul.
- Deconectați monitorul de la sursa de alimentare atunci când urmează să rămână nefolosit pentru o perioadă mai lungă.
- Pentru evitarea electrocutării, nu demontați capacele și nu atingeți componentele interne ale monitorului.

Pentru informații despre instrucțiunile de siguranță, consultați Informații privind siguranța, de mediu și de reglementare (SERI).



Despre monitor


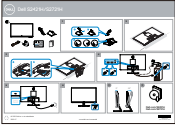

Conținutul pachetului

Monitorul se livrează cu componentele indicate în tabel. Asigurați-vă că ați primit toate componentele. Dacă lipsește ceva, consultați secțiunea [Contactarea firmei Dell](#).

NOTĂ: Unele componente pot fi opționale și nelivrate împreună cu monitorul. Unele caracteristici pot fi indisponibile în anumite țări.

	Afișaj
	Dispozitiv de ridicare a suportului
	Bază suport
	Capac VESA
	Cablu de alimentare (diferă în funcție de țară)



	Cablu HDMI
 	<ul style="list-style-type: none">• Ghid de pornire rapidă• Informații privind siguranța, protecția mediului și reglementările



Caracteristicile produsului

Monitorul **Dell S2421H/S2721H** are o matrice activă, un tranzistor cu peliculă subțire (TFT), afișaj cu cristale lichide (LCD) și retroiluminare cu LED. Caracteristicile monitorului includ:

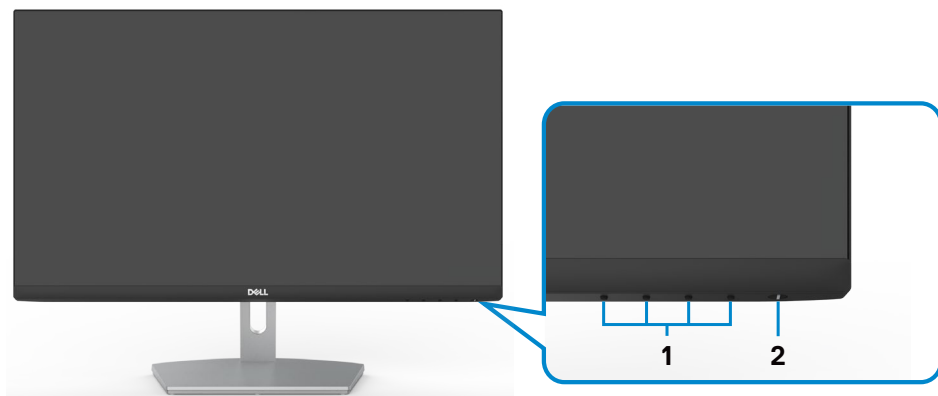
- **S2421H:** Suprafață activă de afișaj de 60,45 cm (23,80 inch) (măsurată pe diagonală), rezoluție de 1920 x 1080 (16:9), și compatibilitate pe ecran complet pentru rezoluții mai mici.
- **S2721H:** Suprafață activă de afișaj de 68,60 cm (27 inch) (măsurată pe diagonală), rezoluție de 1920 x 1080 (16:9), și compatibilitate pe ecran complet pentru rezoluții mai mici.
- Capacitate de reglare a înclinării.
- Suport detașabil și orificii de montare Video Electronics Standards Association (VESA™) de 100 mm pentru soluții de montare flexibilă.
- Fațeta extrem de subțire reduce decalajul de fațetă în cazul folosirii mai multor monitoare, permițând o configurare mai ușoară și un aspect elegant.
- Conectivitate digitală extinsă cu conectori HDMI care permite protejarea monitorului pe viitor.
- Capacitate de „plug and play” (conectare și redare) dacă este acceptată de sistem.
- Reglare a afișării pe ecran (OSD) pentru o instalare ușoară și optimizarea ecranului.
- Acceptă tehnologia AMD FreeSync™. Interval certificat AMD FreeSync™ cuprins între 48 Hz-75 Hz.
- Blocare butoane de pornire/oprire și OSD.
- Fantă pentru încuietore de securitate.
- ≤ 0.3 W în Mod de veghe.
- Optimizați confortul ochilor cu un ecran lipsit de scintilații.

⚠️ AVERTISMENT: Efectele pe termen lung ale emisiilor de lumină albastră de pe monitor pot provoca deteriorarea ochilor, inclusiv oboseala ochilor sau încordarea ochilor din surse digitale. Funcția ComfortView este concepută pentru a reduce cantitatea de lumină albastră emisă de monitor, pentru a optimiza confortul ochilor.



Identificarea componentelor și a comenzilor

Vedere din față



Etichetă	Descriere	Utilizare
1	Butoane de funcții	Pentru mai multe informații, consultați secțiunea Operarea monitorului
2	Buton de pornire/oprire (cu indicator LED)	Pentru pornirea și oprirea monitorului.



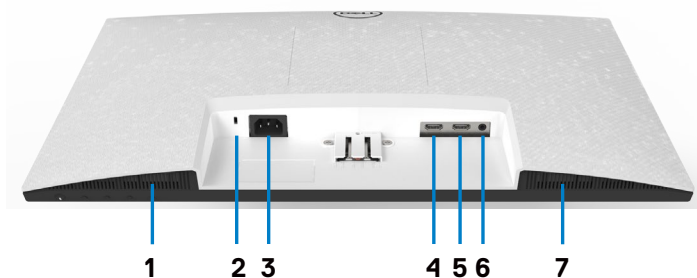
Vedere din spate



Etichetă	Descriere	Utilizare
1	Orificii de montare VESA (100 x 100 mm - în spatele capacului VESA atașat)	Montați pe perete monitorul cu ajutorul setului de montare pe perete compatibil VESA (100 x 100 mm).
2	Etichetă de reglementare	Prezintă normele de reglementare.
3	Buton de eliberare a suportului	Eliberați suportul de pe monitor.
4	Etichetă pentru cod de bare, număr de serie și etichetă de service	Consultați această etichetă dacă trebuie să contactați Dell pentru asistență tehnică. Eticheta de service este un identificator unic alfanumeric, care permite tehnicienilor de service Dell să identifice componentele hardware ale computerului și să acceseze informațiile de garanție.
5	Fantă pentru gestionarea cablurilor	Utilizați-o pentru a organiza cablurile trecându-le prin fantă.



Vedere de jos



Etichetă	Descriere	Utilizare
1	Boxă încorporată dreapta	Furnizează ieșire audio.
2	Fantă pentru încuietoare de securitate	Asigură monitorul cu o încuietoare cu cablu de securitate (comercializată separat).
3	Conector de alimentare electrică	Conectați cablul de alimentare (livrat împreună cu monitorul).
4	Conector HDMI 1	Conectați computerul cu cablul HDMI.
5	Conector HDMI 2	Conectați computerul cu cablul HDMI.
6	Port pentru linie de ieșire audio	Conectați difuzoarele pentru redarea sunetului prin canale audio HDMI sau DisplayPort. Este acceptată doar redarea audio pe două canale. NOTĂ: Portul de linie ieșire audio nu acceptă căști.
7	Boxă încorporată stânga	Furnizează ieșire audio.



Specificațiile monitorului

Model	S2421H	S2721H
Tip de ecran	Matrice activă - TFT LCD	
Tip panou	Tehnologie In-Plane Switching (Comutare în plan)	
Raport aspect	16:9	
Dimensiuni ale imaginilor vizualizabile:		
Pe diagonală	60,45 cm (23,80 de inchi)	68,60 cm (27 de inchi)
Suprafață activă:		
Pe orizontală	527,04 mm (20,75 inchi)	597,89 mm (23,54 inchi)
Pe verticală	296,46 mm (11,67 inchi)	336,31 mm (13,24 inchi)
Suprafață	156246,28 mm ² (242,15 inchi ²)	201073,02 mm ² (311,67 inchi ²)
Distanță între puncte	0,2745 mm x 0,2745 mm	0,3114 mm x 0,3114 mm
Pixeli per inch (PPI)	92,56	81,59
Unghi de vizualizare:		
Pe orizontală	178SDgr (tipic)	
Pe verticală	178SDgr (tipic)	
Luminozitate	250 cd/m ² (tipic)	300 cd/m ² (tipic)
Raport de contrast	1000 la 1 (tipic)	
Strat protector pentru ecranul afișajului	Tratament antistrălucire pentru acoperirea dură a polarizorului frontal (3H)	
Retroiluminare	Sistem de iluminat pe margini cu LED	
Timp de răspuns (Gri la gri)	8 ms (NORMAL) 5 ms (rapid) 4 ms (extrem)	
Profunzime culoare	16,70 milioane culori	
Gamă cromatică*	NTSC 72%	
Conectivitate	<ul style="list-style-type: none"> · 2 x HDMI1,4 · 1 x port linie ieșire audio (mufă 3,5 mm) 	
Lățime ramă (de la marginea monitorului la zona activă):		
Sus/Stânga/Dreapta	5,40 mm	6,0 mm
Jos	20,70 mm	21,30 mm
Ajustabilitate:		



Suport reglabil pe înălțime	NA	
Înclinare	-5SDgr la 21SDgr	
Pivotare	NA	
Pivot	NA	
Gestionare a cablurilor	da	da
Compatibilitate cu Dell Display Manager (DDM)	Easy Arrange și alte caracteristici esențiale	
Securitate	Slot pentru blocare de securitate (cablu de blocare vândut separat)	

*Numai la rezoluția nativă a panoului, sub presetare Mod personalizat.

Specificații rezoluție

Model	S2421H	S2721H
Interval de scanare pe orizontală	de la 30 la 83 kHz	
Interval de scanare pe verticală	de la 48 la 75 Hz	
Rezoluție presetată maximă	1920 x 1080 la 60 Hz	
Capacități de afișare video (redare DP și USB Type-C)	480i, 480p, 576i, 576p, 720p, 1080i, 1080p	

Moduri de afișare presetate

S2421H/S2721H

Mod de afișare	Frecvență orizontală (kHz)	Frecvență verticală (Hz)	Frecvență pixeli (MHz)	Polaritate sincronizare (pe orizontală/pe verticală)
VGA, 720 x 400	31,5	70,0	28,3	-/+
VGA, 640 x 480	31,5	60,0	25,2	-/-
VESA, 640 x 480	37,5	75,0	31,5	-/-
VESA, 800 x 600	37,9	60,0	40,0	+/+
VESA, 800 x 600	46,9	75,0	49,5	+/+
VESA, 1024 x 768	48,4	60,0	65,0	-/-
VESA, 1024 x 768	60,0	75,0	78,8	+/+



MAC, 1152 x 864	67,5	75,0	108,0	+/+
VESA, 1280 x 1024	64,0	60,0	108,0	+/+
VESA, 1280 x 1024	80,0	75,0	135,0	+/+
VESA, 1600 x 900	60,0	60,0	108,0	+/+
CVT, 1920 x 1080	67,5	60,0	148,5	+/+
CVT, 1920 x 1080	83,89	75,0	174,5	+/-

Specificații în domeniul electric

Model	S2421H/S2721H
Semnale de intrare video	<ul style="list-style-type: none"> • Semnal video digital pentru fiecare linie diferențială • Pentru fiecare linie diferențială la impedanță de 100 de ohmi • Suport intrare semnal HDMI
Tensiune/frecvență/curent de intrare	100 - 240 V c.a./50 sau 60 Hz \pm 3 Hz/1,5 A (maximum)
Curent la anclanșare	120 V: 30 A (max.) 240 V: 60 A (max.)
Consum de energie:	
S2421H	S2721H
0,2 W (Mod oprit) ¹	0,2 W (Mod oprit) ¹
0,2 W (Mod standby) ¹	0,2 W (Mod standby) ¹
13,1 W (Mod pornit) ¹	16,8 W (Mod pornit) ¹
30 W (Max) ²	41 W (Max) ²
11,81 W (P _{on}) ³	14,64 W (P _{on}) ³
37,52 kWh (TEC) ³	46,14 kWh (TEC) ³

¹ Conform definiției din UE 2019/2021 și UE 2019/2013.

² Setarea maximă de luminozitate și contrast cu încărcare maximă pe toate porturile USB.

³ P_{on}: Consum de energie în modul pornit măsurat prin referință la metoda de test Energy Star.

TEC: Consum total de energie în kWh măsurat prin referință la metoda de test Energy Star.

Acest document are rol strict informativ și reflectă performanțele din laborator.

Este posibil ca produsul dvs. să aibă performanțe diferite, în funcție de software, de componentele și de dispozitivele periferice comandate, fără a exista o obligație de a actualiza aceste informații. În mod corespunzător, clientul nu trebuie să se bazeze pe



aceste informații în luarea deciziilor cu privire la toleranțele electrice sau altele. Nu este emisă nicio garanție explicită sau implicată referitoare la exactitatea ori la caracterul complet al informațiilor.

 **NOTĂ:** Acest monitor este certificat **ENERGY STAR**.



Acest produs se califică pentru ENERGY STAR în setările implicite din fabrică, care pot fi restaurate prin funcția „Factory Reset” (Resetare valori din fabrică) din meniul OSD. Modificarea setărilor implicite din fabrică sau activarea altor funcții poate duce la creșterea consumului de energie, care ar putea depăși limita specificată pentru ENERGY STAR.

Specificații difuzoare

Model	S2421H/S2721H
Putere nominală difuzoare	2 x 3 W
Răspuns de frecvență	315 Hz- 12.5 kHz
Impedanță	4 ohmi

Caracteristici fizice

Model	S2421H	S2721H
Tip conector	· Două porturi HDMI 2.0 · Un port linie ieșire audio	
Tip cablu de semnal	Cablu HDMI1.4 de 1,8 m	
Dimensiuni (cu suport):		
Înălțime	412,80 mm (16,25 inchi)	453,30 mm (17,85 inchi)
Lățime	537,80 mm (21,17 inchi)	609,90 mm (24,01 inchi)
Adâncime	152,80 mm (6,02 inchi)	186,80 mm (7,35 inchi)
Dimensiuni (fără suport):		
Înălțime	322,60 mm (12,70 inchi)	363,60 mm (14,32 inchi)
Lățime	537,80 mm (21,17 inchi)	609,90 mm (24,01 inchi)
Adâncime	53,80 mm (2,12 inchi)	54,0 mm (2,13 inchi)
Dimensiuni suport:		
Înălțime	171,60 mm (6,76 inchi)	176,0 mm (6,93 inchi)
Lățime	249,0 mm (9,80 inchi)	257,20 mm (10,13 inchi)
Adâncime	152,80 mm (6,02 inchi)	186,80 mm (7,35 inchi)



Greutate:		
Greutate cu ambalaj	6,0 kg (13,23 lb)	7,70 kg (16,98 lb)
Greutate cu ansamblul suportului și cu cabluri	4,20 kg (9,26 lb)	5,40 kg (11,90 lb)
Greutate fără ansamblul suportului (pentru considerații privind montarea pe perete sau montarea VESA - fără cabluri)	3,40 kg (7,50 lb)	4,40 kg (9,70 lb)
Greutatea ansamblului suportului	0,50 kg (1,10 lb)	0,70 kg (1,54 lb)

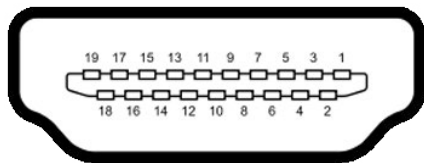
Caracteristici de mediu

Model	S2421H/S2721H	
Conformare la standarde		
<ul style="list-style-type: none"> • Monitor certificat ENERGY STAR • Afișaje cu cost total al deținerii certificat • Conformitate RoHS • Monitorul are cantități reduse de BFR/PVC(exclusiv cablurile externe) • Sticlă fără arsenic și fără mercur numai pentru panou 		
Temperatură:		
În stare de funcționare	de la 0 la 40 °C (de la 32 la 104 °F)	
În stare de nefuncționare	de la -20 la 60 °C (de la -4 la 140 °F)	
Umiditate:		
În stare de funcționare	între 10 și 80 % (fără condensare)	
În stare de nefuncționare	între 5 și 90% (fără condensare)	
Altitudine:		
În stare de funcționare(maximum)	5 000 m (16 404 ft)	
În stare de nefuncționare(maximum)	12 192 m (40 000 ft)	
Disipare căldură:		
S2421H	102,36 BTU/oră (maximă) 44,70 BTU/oră (Mod pornit)	
S2721H	139,90 BTU/oră (maximă) 57,32 BTU/oră (Mod pornit)	



Atribuire pini

Conector HDMI



Număr pin	Partea cu 19 pini a cablului de semnal conectat
1	TMDS DATA 2+
2	TMDS DATA 2 SHIELD
3	TMDS DATA 2-
4	TMDS DATA 1+
5	TMDS DATA 1 SHIELD
6	TMDS DATA 1-
7	TMDS DATA 0+
8	TMDS DATA 0 SHIELD
9	TMDS DATA 0-
10	TMDS CLOCK+
11	TMDS CLOCK SHIELD
12	TMDS CLOCK-
13	CEC
14	Reserved (N.C. on device)
15	DDC CLOCK (SCL)
16	DDC DATA (SDA)
17	DDC/CEC Ground
18	+5 V POWER
19	HOT PLUG DETECT



Capacitate plug and play

Puteți instala monitorul în orice sistem compatibil plug and play. Monitorul furnizează automat sistemului computerului datele sale de identificare extinsă a afișajului (EDID) utilizând protocoale de canal de date al afișajului (DDC), astfel încât computerul să poată să configureze și să optimizeze singur setările monitorului. Majoritatea instalațiilor de monitor sunt automate; puteți selecta alte setări dacă doriți. Pentru mai multe informații privind modificarea setărilor monitorului, consultați secțiunea [Operarea monitorului](#).

Politica privind pixelii și calitatea monitoarelor LCD

În cadrul procesului de fabricație a monitoarelor LCD, nu este neobișnuit ca unul sau mai mulți pixeli să devină fișci într-o stare statică, aceștia fiind dificil de observat și nu afectează calitatea ori capacitatea de utilizare a afișajului. Pentru mai multe informații legate de politica privind pixelii pentru monitoarele LCD, consultați site-ul de asistență Dell la adresa: <https://www.dell.com/pixelguidelines>.

Ergonomie

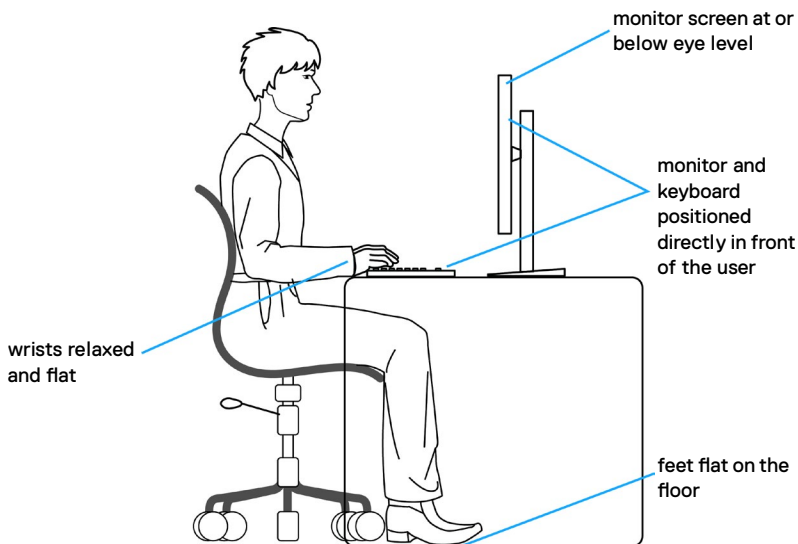
- ⚠ **PRECAUȚIE: Utilizarea necorespunzătoare sau pe perioade îndelungate a tastaturii poate conduce la vătămări corporale.**
- ⚠ **PRECAUȚIE: Privirea ecranului monitorului pe perioade îndelungate poate provoca oboseala ochilor.**

Pentru confort și eficiență, respectați următoarele recomandări la instalarea și utilizarea computerului:

- Poziționați computerul astfel încât monitorul și tastatura să fie poziționate direct în fața dvs. atunci când lucrați. Există suporturi speciale disponibile în comerț pentru a vă ajuta să poziționați tastatura în mod corect.
- Pentru a reduce riscul de încordare a ochilor și de durere a gâtului/brațelor/spatelui/umerilor în urma folosirii monitorului pe perioade lungi, vă sugerăm să:
 1. Instalați ecranul la o distanță între 20 și 28 in. (50 – 70 cm) față de ochi.
 2. Clipiți frecvent pentru a umezi sau a umezi din nou ochii atunci când lucrați cu monitorul.
 3. Faceți pauze regulate și frecvente timp de 20 de minute, la fiecare două ore.
 4. Priviți departe de monitor și priviți către un obiect aflat la 6 metri distanță timp de cel puțin 20 de secunde în timpul pauzelor.
 5. Întindeți-vă pentru a reduce tensiunea din gât/brațe/spate/umeri în timpul pauzelor.



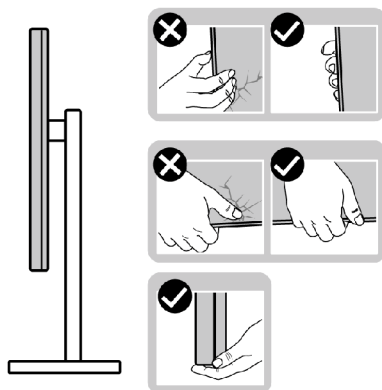
- Asigurați-vă că ecranul monitorului este la nivelul ochilor sau puțin mai jos atunci când stați în fața monitorului.
- Reglați înclinarea monitorului, contrastul și setările de luminozitate.
- Ajustați iluminatul ambiental (ca de exemplu lustre, lămpi de birou și draperiile sau obloanele ferestrelor din apropiere) pentru a reduce la minimum reflexiile și strălucirea pe ecranul monitorului.
- Folosiți un scaun care oferă un suport lombar optim.
- Țineți antebrațele la același nivel cu încheietura mâinilor într-o poziție neutră, confortabilă atunci când utilizați tastatura sau mouse-ul.
- Întotdeauna trebuie să asigurați un spațiu pentru odihnirea mâinilor atunci când utilizați tastatura sau mouse-ul.
- Lăsați ambele brațe să se odihnească în poziție naturală.
- Asigurați-vă că tălpile sunt așezate plan pe podea.
- În poziția așezat, asigurați-vă că greutatea picioarelor se sprijină pe tălpi și nu pe partea din față a scaunului. Reglați înălțimea scaunului sau folosiți un suport pentru picioare dacă este necesar pentru a păstra o poziție adecvată.
- Variați activitățile de lucru. Încercați să vă organizați activitatea astfel încât să nu trebuiască să stați jos și să lucrați pe perioade îndelungate. Încercați să stați în picioare sau să vă ridicați și să faceți mișcare la intervale periodice.
- Păstrați spațiul de sub birou în ordine și fără cabluri care pot afecta poziția confortabilă sau care pot prezenta potențiale pericole de împiedicare.



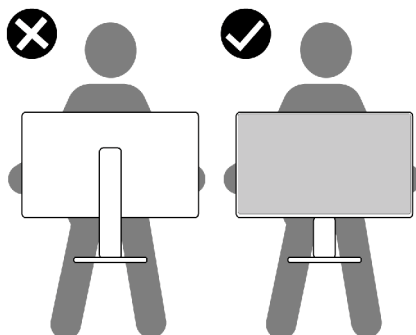
Manipularea și mutarea afișajului

Pentru a asigura manipularea în condiții de siguranță a monitorului atunci când este ridicat sau mutat, respectați regulile de mai jos:

- Înainte de mutarea sau ridicarea monitorului, opriți computerul și monitorul.
- Deconectați toate cablurile de la monitor.
- Puneți monitorul în cutia originală, cu toate materialele originale de ambalare.
- Apucați marginea inferioară și partea laterală a monitorului cu fermitate, fără a aplica o presiune excesivă atunci când ridicați sau când mutați monitorul.



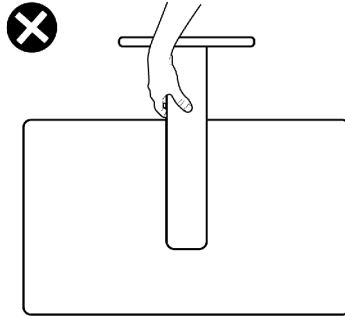
- Când ridicați sau când mutați monitorul, asigurați-vă că ecranul este îndreptat în direcția opusă dvs. și nu apăsați pe afișaj pentru a evita zgârieturile sau deteriorările.



- Evitați șocurile sau vibrațiile când transportați monitorul.



- Când ridicați sau mutați monitorul, nu întoarceți monitorul cu susul în sus în timp ce țineți baza suportului sau coloana suportului. În caz contrar se pot produce avarii ale monitorului sau vătămări corporale.



Ghid de întreținere

Curățarea monitorului

⚠ AVERTISMENT: Înainte de a curăța monitorul, deconectați cablul de alimentare al monitorului de la priza electrică.

⚠ PRECAUȚIE: Citiți și urmați **Instrucțiunile de siguranță înainte de curățarea monitorului.**

Pentru cele mai bune practici, urmați aceste instrucțiuni din lista de mai jos, în timp ce despachetați, curățați sau manipulați monitorul:

- Pentru a curăța ecranul antistatic, umeziți ușor o cârpă moale, curată. Dacă este posibil, utilizați un material sau o soluție specială pentru curățarea ecranului, adecvate pentru stratul antistatic. Nu folosiți benzen, diluant, amoniac, produse de curățare abrazive sau aer comprimat.
- Utilizați o cârpă moale, umezită ușor pentru a curăța monitorul. Evitați să folosiți detergenți de orice fel, deoarece unii detergenți lasă o peliculă albicioasă pe monitor.
- Dacă observați pulbere albă când despachetați monitorul, ștergeți-o cu o cârpă.
- Manevrați monitorul cu grijă, deoarece un monitor de culoare închisă se poate zgâria și pot apărea semne albe mai ușor decât pe un monitor de culoare mai deschisă.
- Pentru a menține cea mai bună calitate a imaginii monitorului dvs., utilizați un protector de ecran cu schimbare dinamică și opriți monitorul atunci când nu îl utilizați.



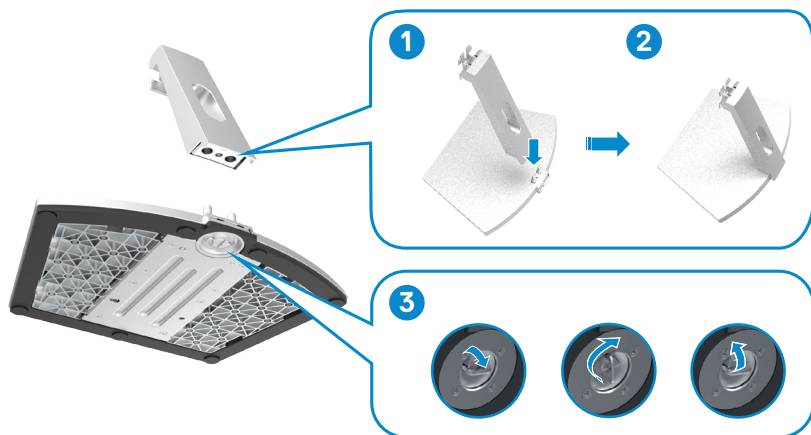
Configurarea monitorului

Conectarea suportului

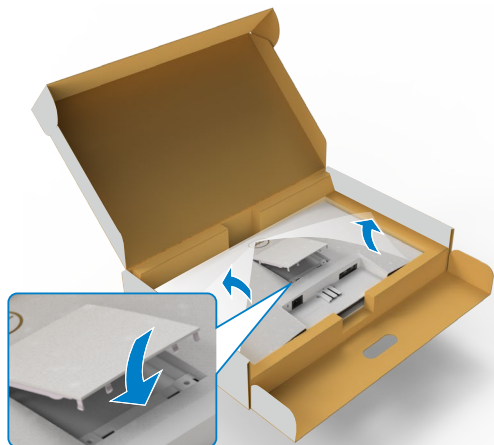
- ✎ **NOTĂ:** Coloana suportului și baza suportului sunt detașate la livrarea monitorului din fabrică.
- ✎ **NOTĂ:** Instrucțiunile de mai jos se aplică doar suportului care a fost livrat împreună cu monitorul. Dacă instalați un suport pe care l-ați achiziționat din alte surse, respectați instrucțiunile de instalare pentru suportul respectiv.
- ⚠ **ATENȚIE:** Așezați monitorul pe o suprafață plană, curată și moale pentru a evita zgârierea panoului afișajului.

Pentru a atașa suportul monitorului:

1. Aliniați filele de pe Baza suportului cu fantele de pe coloana suportului.
2. Introduceți ferm coloana suportului pe baza suportului.
3. Desfaceți mânerul șurubului de la baza suportului și rotiți-l în sensul acelor de ceasornic pentru a strânge ferm șurubul. Apoi închideți mânerul șurubului.

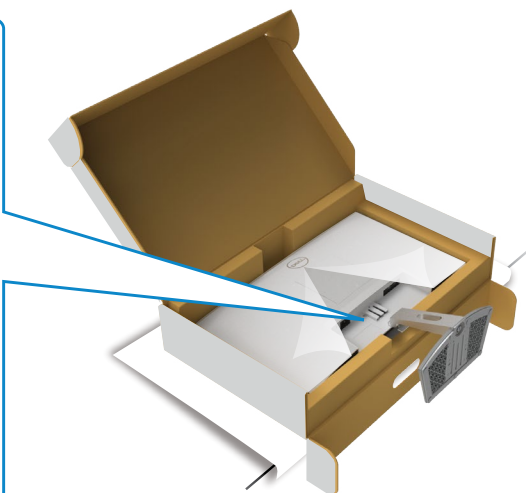
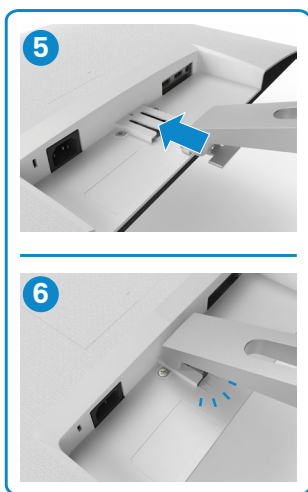


4. Deschideți capacul de protecție al monitorului și instalați capatul cu șurub VESA.



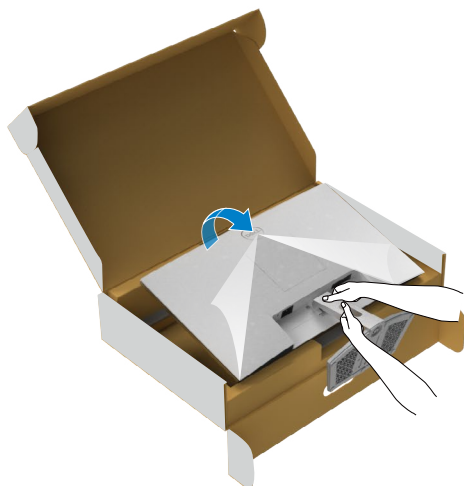
5. Aliniați filele de pe consola suportului cu fantele din spatele monitorului.

6. Introduceți consola coloanei suportului în fanta monitorului, până când se fixează.

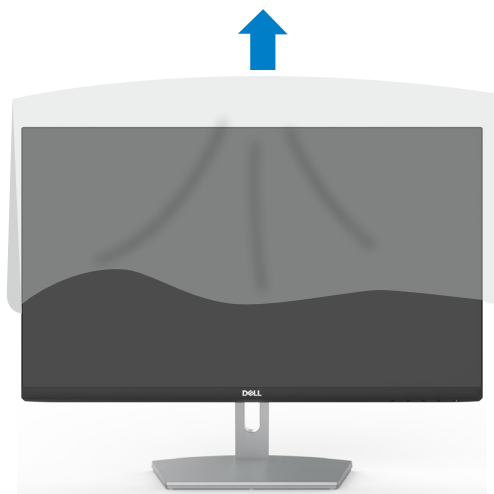


⚠ ATENȚIE: Țineți bine coloana suportului atunci când ridicați monitorul pentru a evita avariile accidentale.

7. Țineți coloana suportului și ridicați monitorul cu atenție, apoi așezați-l pe o suprafață plană.



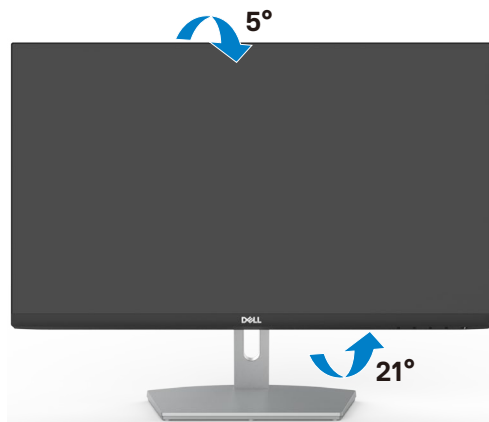
8. Îndepărtați capacul de protecție de pe monitor.



Utilizarea înclinării

NOTĂ: Instrucțiunile de mai jos sunt aplicabile doar pentru suportul care a fost livrat împreună cu monitorul. Dacă instalați un suport pe care l-ați achiziționat din alte surse, respectați instrucțiunile de instalare pentru suportul respectiv.

Cu suportul atașat la monitor, puteți înclina monitorul pentru cel mai confortabil unghi de vizualizare.



NOTĂ: Suportul este detașat atunci când monitorul este livrat din fabrică.



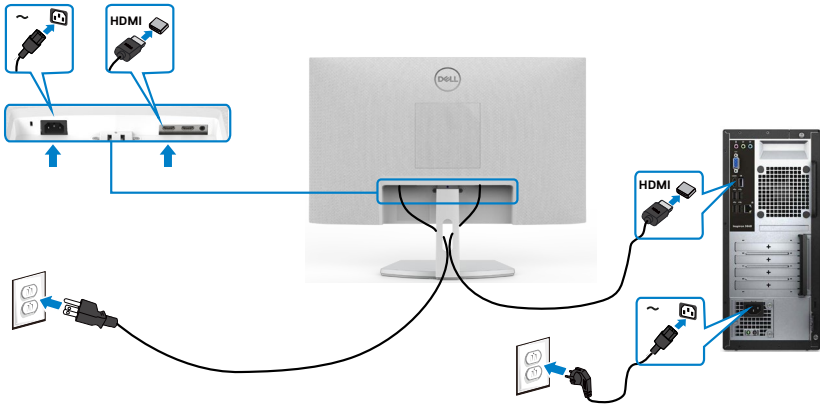
Conectarea monitorului

⚠️ AVERTISMENT: Înainte de a începe oricare dintre procedurile din această secțiune, urmați secțiunea **Instrucțiuni de siguranță**.

Pentru a conecta monitorul la computer:

1. Opriți computerul.
2. Conectați cablul HDMI de la monitor la computer.
3. Porniți monitorul.
4. Selectați sursa de intrare corectă din meniul OSD al monitorului și apoi porniți computerul.

Conectarea cablului HDMI



Organizarea cablurilor



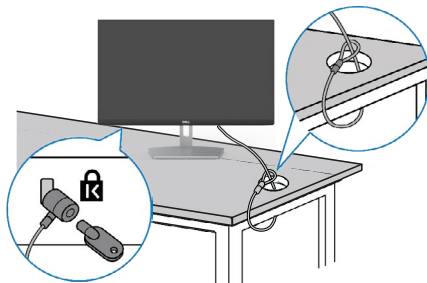
După ce ați atașat toate cablurile necesare la monitor și la computer (consultați [Conectarea monitorului](#) pentru fixarea cablurilor), organizați toate cablurile așa cum se arată mai sus.

Fixarea monitorului cu ajutorul sistemului de blocare Kensington (opțional)

Slotul de blocare de securitate se află în partea de jos a monitorului. (Consultați [Slot blocare de securitate](#))

Pentru informații suplimentare privind utilizarea sistemului de blocare Kensington (achiziționat separat), consultați documentația acestui sistem.

Fixați monitorul de o masă folosind sistemul de securitate Kensington.



NOTĂ: Această imagine are doar scop informativ. Aspectul sistemului de blocare poate varia.



Scoaterea suportului monitorului

△ **PRECAUȚIE:** Pentru a preveni apariția zgârieturilor pe ecranul LCD în timp ce scoateți suportul, asigurați-vă că monitorul este plasat pe o suprafață moale, curată.

✍ **NOTĂ:** Instrucțiunile de mai jos se aplică doar suportului care a fost livrat împreună cu monitorul. Dacă instalați un suport pe care l-ați achiziționat din alte surse, respectați instrucțiunile de instalare pentru suportul respectiv.

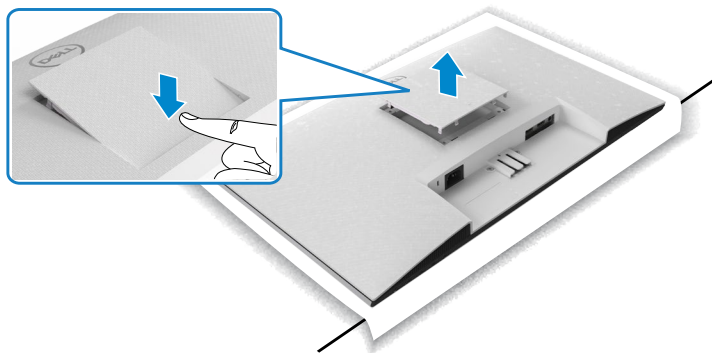
Pentru a scoate suportul:

1. Așezați o pernă dreaptă sau un covoraș lângă marginea unei mese și așezați monitorul pe aceasta, cu afișajul orientat în jos.
2. Apăsați suportul în jos pentru a accesa mânerul de eliberare.
3. Folosiți o șurubelniță lungă pentru a apăsa mânerul de eliberare.
4. În timp ce apăsați mânerul de eliberare, glisați ansamblul suportului de pe monitor.

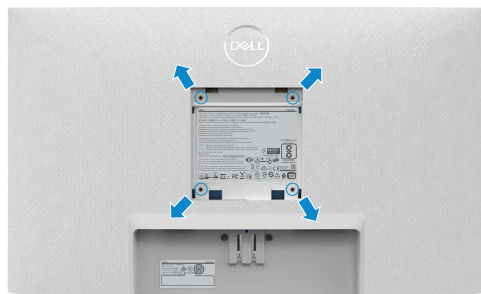


Pentru a scoate capacul VESA:

Apăsați adâncitura de pe capacul VESA pentru a-l elibera din spatele afișajului.



Montarea pe perete (opțională)



NOTĂ: Folosiți șuruburi M4 x 10 mm pentru a fixa kitul de montare pe perete la monitor.

Consultați documentația livrată cu setul de montare la perete compatibil cu VESA.

1. Așezați o pernă dreaptă sau un covoraș lângă marginea unei mese și așezați monitorul pe aceasta, cu afișajul orientat în jos.
2. Scoateți suportul.
3. Cu o șurubelniță cu cap în cruce Phillips, îndepărtați cele patru șuruburi care fixează panoul din spate.
4. Atașați la monitor consola de montare de la kitul de montare pe perete.
5. Urmați instrucțiunile livrate împreună cu kitul de montare pe perete pentru a monta monitorul pe perete.

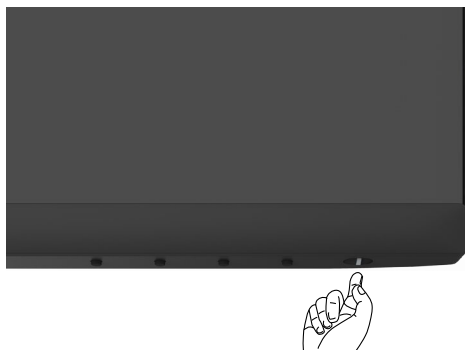
NOTĂ: Pentru utilizare doar cu un suport de montare pe perete listat UL sau CSA ori GS, cu o capacitate minimă de susținere a sarcinii/greutății de 13,8 Kg (S2421H)/17,6 Kg (S2721H).



Operarea monitorului

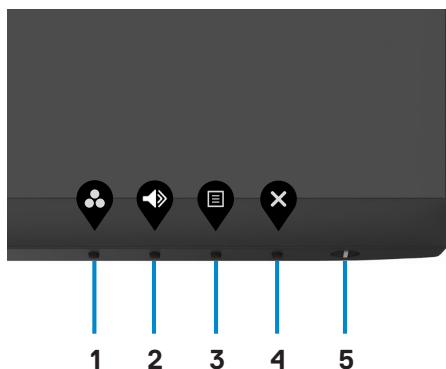
Porniți monitorul

Apăsați pe butonul  pentru a porni monitorul.








Utilizarea comenzilor de pe panoul frontal

Folosiți butoanele de comandă de pe marginea de jos a monitorului pentru a regla caracteristicile imaginii afișate. Când utilizați butoanele de control, pe ecran apare un meniu afișat pe ecran (OSD) cu valori numerice.



Tabelul următor descrie butoanele de pe panoul frontal:

Buton- pe panoul frontal	Descriere
<p>1</p>  <p>Tastă de comandă rapidă: Preset Modes (Moduri presetate)</p>	<p>Utilizați acest buton pentru a alege dintr-o listă de moduri de culoare presetate.</p>
<p>2</p>  <p>Tastă de comandă rapidă: Volume (Volum)</p>	<p>Utilizați acest buton pentru a regla volumul boxelor încorporate.</p>
<p>3</p>  <p>Menu (Meniu)</p>	<p>Utilizați acest buton de meniu pentru a lansa afișarea pe ecran (OSD) și pentru a selecta meniul OSD. Consultați secțiunea Accesarea sistemului meniului.</p>
<p>4</p>  <p>Exit (Ieșire)</p>	<p>Utilizați acest buton pentru a face salt înapoi la meniul principal sau pentru a ieși din meniul principal OSD.</p>
<p>5</p>  <p>Power (Alimentare) (cu indicator luminos de alimentare)</p>	<p>Pentru pornirea și oprirea monitorului. Lumina albă constantă indică faptul că monitorul este pornit și funcționează normal. Lumina albă intermitentă indică faptul că monitorul este în modul de așteptare.</p>

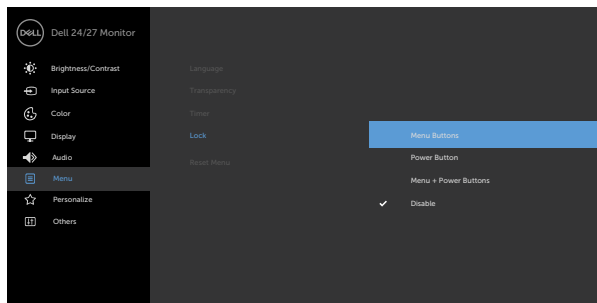


Utilizarea funcției blocare OSD

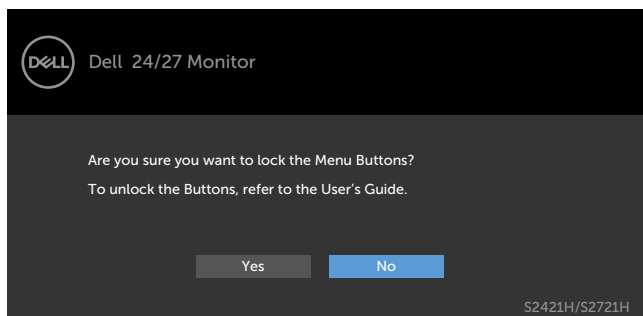
Puteți bloca butoanele de control de pe panoul din față pentru a împiedica accesul la meniul OSD și/sau butonul de pornire.

Folosiți meniul de blocare pentru a bloca butonul (butoanele).

1. Selectați una din următoarele opțiuni.



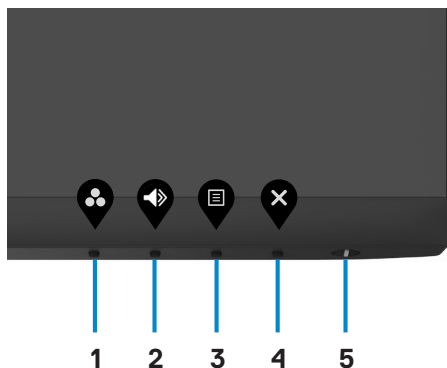
2. Se afișează următorul mesaj.



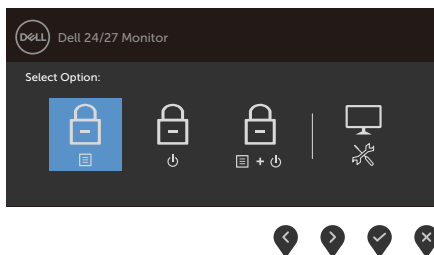
3. Selectați Da pentru a bloca butoanele. După blocare, la apăsarea oricărui buton se va afișa pictograma de blocare 






Folosiți butonul de control de pe panoul frontal pentru a bloca butonul (butoanele).




1. Țineți apăsat Butonul 4 timp de patru secunde, iar un meniu va apărea pe ecran.



2. 2. Selectați una din următoarele opțiuni:

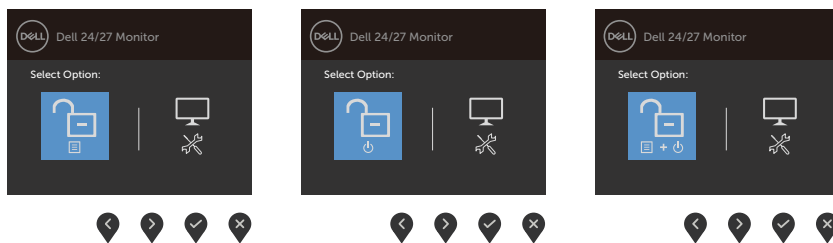
Opțiuni	Descriere
1 	Selectați această opțiune pentru a bloca funcția meniului OSD.
Blocare butoane de meniu	
2 	Utilizați această opțiune pentru a bloca butonul de pornire. Acest lucru va împiedica utilizatorul să oprească monitorul folosind butonul de pornire.
Blocare buton de pornire/oprire	
3 	Utilizați această pictogramă pentru a bloca meniul OSD și pentru a împiedica oprirea de la butonul de alimentare.
Blocare butoane de meniu și buton de pornire/oprire	







Opțiuni	Descriere
<p data-bbox="81 124 98 148">4</p>  <p data-bbox="163 217 395 236">Diagnoză integrată</p>	<p data-bbox="456 124 975 212">Utilizați această pictogramă pentru a rula diagnosticul încorporat, consultați Diagnostiche încorporate.</p>

Pentru deblocarea butonului (butoanelor):

Țineți apăsat **butonul 4** timp de patru secunde, până când apare un meniu pe ecran. Următorul tabel descrie opțiunile pentru deblocarea butoanelor de control ale panoului frontal.

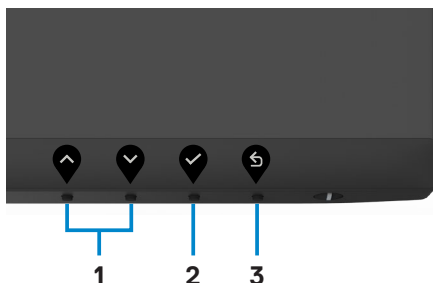


Opțiuni	Descriere
<p data-bbox="81 778 98 802">1</p>  <p data-bbox="120 879 437 930">Deblocarea butoanelor de meniu</p>	<p data-bbox="456 778 958 842">Utilizați această pictogramă pentru a debloca funcția meniului OSD.</p>
<p data-bbox="81 946 98 970">2</p>  <p data-bbox="129 1038 437 1098">Deblocarea butonului de alimentare</p>	<p data-bbox="456 946 1033 1010">Utilizați această opțiune pentru a permite oprirea de la butonul de alimentare.</p>
<p data-bbox="81 1114 98 1137">3</p>  <p data-bbox="120 1198 437 1265">Deblocarea butoanelor de meniu și de alimentare</p>	<p data-bbox="456 1114 1033 1201">Utilizați această pictogramă pentru a debloca meniul OSD și pentru a permite oprirea de la butonul de alimentare.</p>
<p data-bbox="81 1281 98 1305">4</p>  <p data-bbox="163 1366 395 1390">Diagnoză integrată</p>	<p data-bbox="456 1281 975 1369">Utilizați această pictogramă pentru a rula diagnosticul încorporat, consultați Diagnostiche încorporate.</p>







Buton- pe panoul frontal

Utilizați butoanele din fața monitorului pentru a regla setările de imagine.



Buton pe panoul frontal Descriere

- | | | | |
|---|--|--|--|
| 1 | 
Up
(În sus) | 
Down
(În jos) | Folosiți tastele Sus (creștere) și Jos (descreștere) pentru a regla elementele din meniul OSD. |
| 2 | 
OK | | Utilizați butonul OK pentru a confirma selecția. |
| 3 | 
Back (Înapoi) | | Utilizați butonul Back (Înapoi) pentru a face salt înapoi la meniul anterior. |
-



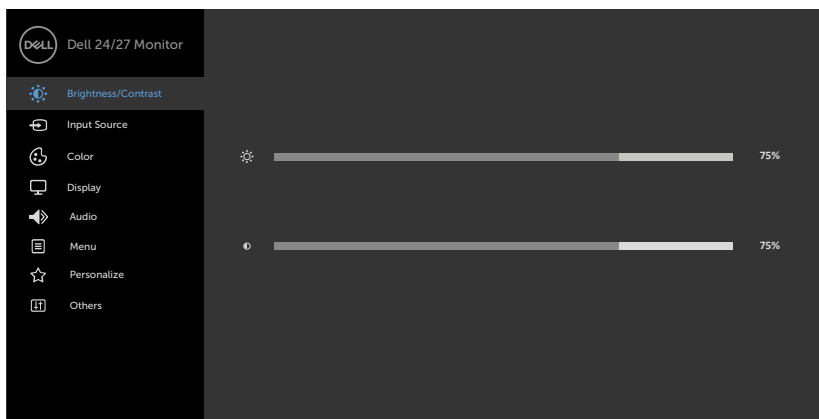
Utilizarea meniului de afișare pe ecran (OSD)













Accesarea sistemului meniului

 **NOTĂ: Orice modificări pe care le faceți folosind meniul OSD sunt salvate automat**

dacă treceți într-un alt meniu OSD, ieșiți din meniul OSD sau dacă așteptați dispariția meniului OSD.

1. Apăsați pe butonul  pentru a lansa meniul OSD și a afișa meniul principal.



2. Apăsați pe butoanele  și  pentru a comuta între opțiuni. În timp ce comutați de la o pictogramă la alta, numele opțiunii este evidențiat.
3. Apăsați pe butonul  sau  sau  o dată pentru a activa opțiunea evidențiată.
4. Apăsați pe butoanele  și  pentru a selecta parametrul dorit.
5. Apăsați pe  pentru a accesa bara laterală și apoi utilizați butonul  sau , în funcție de indicatorii de pe meniu, pentru a face modificări.
6. Selectați opțiunea  pentru a reveni la meniul anterior sau opțiunea  pentru a accepta și a reveni la meniul anterior.

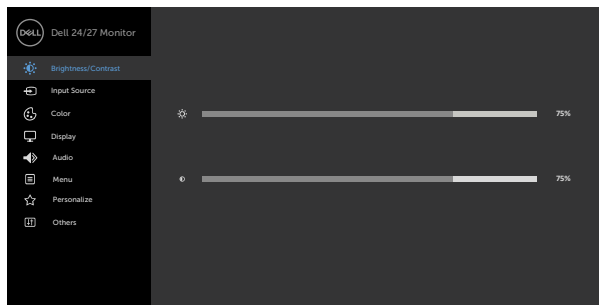


Pictogramă	Meniuri și submeniuri	Descriere
------------	-----------------------	-----------




**Brightness/
Contrast
(Luminozitate/
Contrast)**


Folosiți acest meniu pentru a activa ajustarea **Luminozitate/Contrast**.



**Brightness
(Luminozitate)**



Brightness (Luminozitate) ajustează luminașă iluminării de fundal (minimum 0; maximum 100).

Apăsați pe butonul  pentru a crește luminozitatea.

Apăsați pe butonul  pentru a reduce luminozitatea.


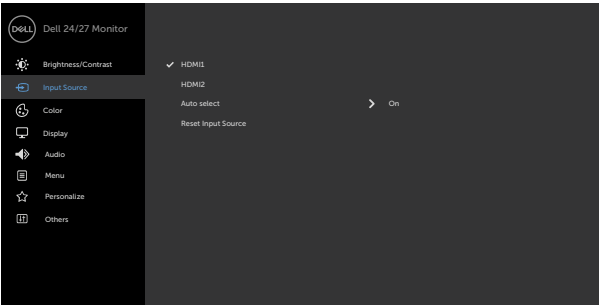




**Contrast
(Contrast)**

Reglați mai întâi **Luminozitatea** și apoi **Contrastul**, numai dacă sunt necesare ajustări suplimentare.

Apăsați pe butonul  pentru a mări contrastul și apăsați pe butonul  pentru a reduce contrastul (între 0 și 100).

Contrastul ajustează diferența dintre partea întunecată și cea luminoasă a monitorului.



Pictogramă	Meniuri și submeniuuri	Descriere
	Input Source (Sursă intrare)	<p>Utilizați meniul Input Source (Sursă intrare) pentru a selecta între diverse intrări video care urmează să fie conectate la monitor.</p> 
		
	HDMI 1	<p>Selecțați intrarea HDMI1 atunci când utilizați conectorul HDMI1. Utilizați  pentru a selecta sursa de intrare HDMI.</p>
	HDMI 2	<p>Selecțați intrarea HDMI2 atunci când utilizați conectorul HDMI2. Utilizați  pentru a selecta sursa de intrare HDMI.</p>
	Auto Select (Selectare automată)	<p>Utilizați  pentru a selecta Auto Select (Selectare automată), monitorul caută surse de intrare disponibile.</p>
	Reset Input Source (Reinițializare sursă de intrare)	<p>Reinițializează setările Input Source (Sursă intrare) ale monitorului la valorile implicite din fabrică.</p>



Pictogramă

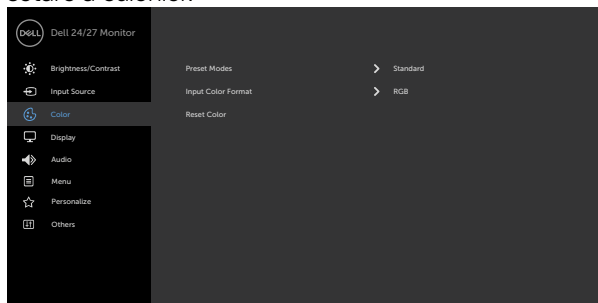
Meniuri și submeniuri

Descriere



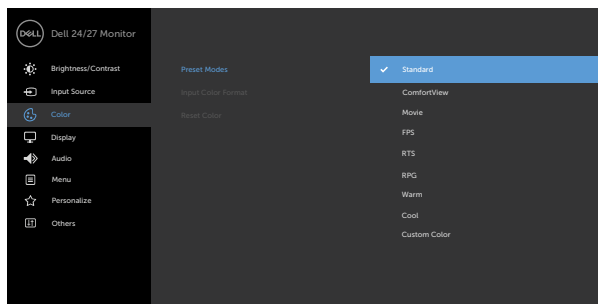
Color (Culoare)

Utilizați meniul **Color (Culoare)** pentru a ajusta modul de setare a culorilor.





Preset Modes (Moduri pre-setate)

Când selectați Preset Modes (Moduri prestabilite), puteți alege dintre **Standard, ComfortView, Movie (Film), FPS, RTS, RPG, Warm (Cald), Cool (Rece)** sau **Custom Color (Culoare personalizată)** din listă.



- **Standard (Standard):** Setări implicite de culoare. Acesta este modul pre-setat implicit.
- **ComfortView:** Reduceți nivelul de lumină albastră emisă de ecran pentru a face vizualizarea mai confortabilă pentru ochi.



Pictogramă	Meniuri și submeniuri	Descriere
		<p>AVERTISMENT: Efectele pe termen lung ale emisiilor de lumină albastră de pe monitor pot provoca vătămări precum încordarea ochilor, oboseala ochilor sau deteriorarea vederii. Folosirea monitorului pe perioade îndelungate poate provoca dureri ale diverselor părți ale corpului precum gât, brațe, spate și umeri. Pentru informații suplimentare, consultați Ergonomie.</p> <ul style="list-style-type: none"> • Film: Încarcă setările de culoare ideale pentru filme. • FPS: Încarcă setările de culoare ideale pentru jocuri de tip First-Person Shooter. • RTS: Încarcă setările de culoare ideale pentru jocuri de tip strategie în timp real. • RPG: Încarcă setările de culoare ideale pentru jocuri de tip Role-Playing. • Warm (Cald): Crește temperatura culorilor. Ecranul apare în culori mai calde, cu o tentă roșie/galbenă. • Cool (Rece): Scade temperatura culorilor. Ecranul apare în culori mai rece, cu o tentă albastră. • Custom Color (Culoare particularizată): Vă permite să ajustați manual setările de culoare. Apăsați pe butoanele  și  pentru a ajusta valorile pentru roșu, verde și albastru și pentru a vă crea propriul mod presetat de culoare.

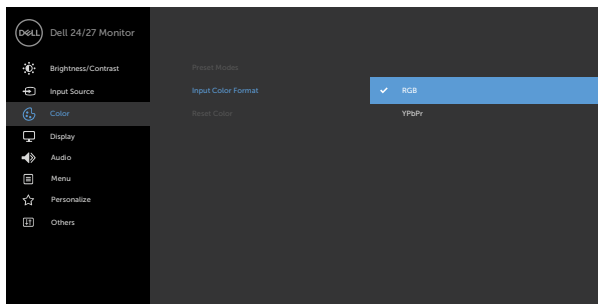


Pictogramă	Meniuri și submeniu	Descriere
------------	---------------------	-----------



Input Color Format (Format culoare de intrare)

Vă permite să setați modul de intrare video la:

- ♦ **RGB:** Selectați această opțiune dacă monitorul dvs. este conectat la un computer (sau un player DVD) folosindu-se cablul HDMI.
- ♦ **YPbPr:** Selectați această opțiune dacă playerul DVD acceptă doar ieșirea YPbPr.





Hue (Nuanță)

Folosiți  sau  pentru a ajusta nuanța de la 0 la 100.

NOTĂ: Ajustarea nuanțelor este disponibilă numai pentru modurile Film și FPS, RTS, RPG.

Saturation (Saturație)

Folosiți  sau  pentru a ajusta saturația de la 0 la 100.

NOTĂ: Ajustarea saturației este disponibilă numai pentru modurile Film și FPS, RTS, RPG.

Reset Color (Reinițializare culoare)

Reinițializează setările de culoare ale monitorului la valorile implicite din fabrică.

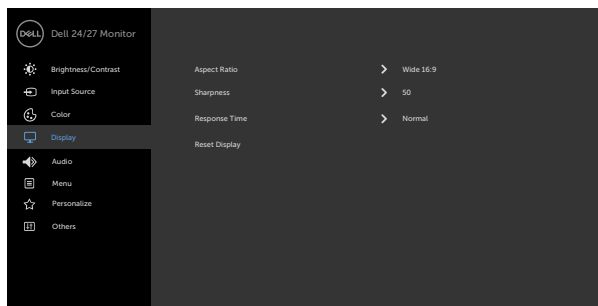


Pictogramă Meniuri și sub-meniuri Descriere





Display (Afișaj)

Utilizați meniul **Display (Afișaj)** pentru a ajusta imaginea.



Raport aspect Selectați raportul de imagine între **16:9 (lat)**, **4:3**, și **5:4**.

Sharpness (Claritate)

Face ca imaginea să pară mai clară sau mai estompată. Utilizați  sau  pentru a ajusta claritatea de la „0” la „100”.

Response Time (Timp de răspuns)

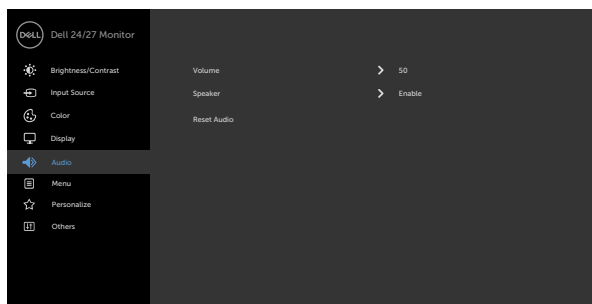
Permite setarea parametrului Timp de răspuns la Normal, Rapid sau Extrem.

Reset Display (Reinițializare afișaj)

Restaurează setările de afișare la valorile implicite din fabrică.



Audio

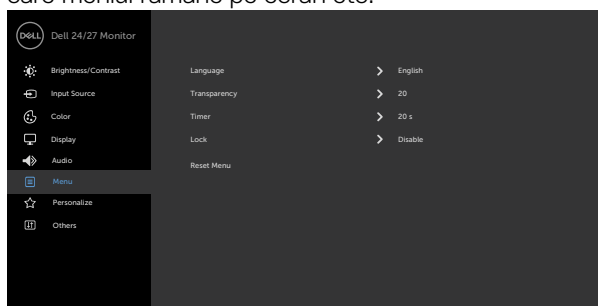


Pictogramă	Meniuri și sub-meniuri	Descriere
	Volum	Vă permite să setați nivelul volumului pentru sursa audio. Utilizați ▲ sau ▼ pentru a regla nivelul volumului între „0” și „100”.
	Boxă	Vă permite să activați (porniți) sau dezactivați (opriți) boxe.
	Resetare audio	Selectați această opțiune pentru a restaura setările audio implicite.



Menu (Meniu)

Selectați această opțiune pentru a ajusta setările meniului OSD, cum ar fi limbile meniului OSD, perioada de timp în care meniul rămâne pe ecran etc.



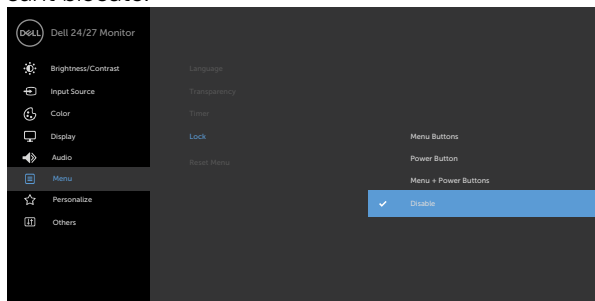
Language (Limbă)	Setați afișajul OSD la una dintre cele opt limbi. (Engleză, spaniolă, franceză, germană, portugheză braziliană, rusă, chineză simplificată sau japoneză).
Transparency (Transparență)	Selectați această opțiune pentru a modifica transparența meniului utilizând ▲ și ▼ (min. 0/max. 100).
Timer (Temporizator)	OSD Hold Time (Durată menținere OSD): Setează durata pentru care meniul OSD rămâne activ după ce apăsați pe un buton. Utilizați butoanele ▲ și ▼ pentru a ajusta cursorul în trepte de o secundă, de la 5 la 60 de secunde.




Pictogramă	Meniuri și sub-meniuri	Descriere
------------	------------------------	-----------

Blocare

Controlează accesul utilizatorilor la ajustări. Butoanele sunt blocate.


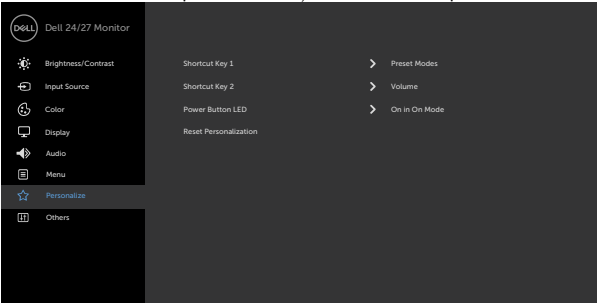



- ◆ **Butoane de meniu:** prin OSD pentru blocarea butoanelor de meniu.
- ◆ **Buton de pornire/oprire:** prin OSD pentru blocarea butonului de pornire/oprire.
- ◆ **Butoane de meniu + buton de pornire/oprire:** prin OSD pentru blocarea tuturor butoanelor de meniu și a butonului de pornire/oprire.
- ◆ **Dezactivare:** Apăsați și mențineți apăsat butonul de lângă butonul de pornire timp de patru secunde pentru a debloca butoanele. 

Reset Menu (Reinițializare menu)

Restaurează setările meniului la valorile implicite din fabrică.



Pictogramă	Meniuri și submeniu	Descriere
	Personalize (Personalizare)	<p>Selecționați între Modulurile presetate, Luminozitate/Contrast, Sursă intrare, Aspect, Rotație ca tastă rapidă.</p> 
		
	Tastă pentru comandă rapidă 1	<p>Selecționați între Moduri presetate, Luminozitate/Contrast, Sursă intrare, Raport aspect și Volum pentru setare dreaptă tasta de comandă rapidă 1.</p>
	Tastă pentru comandă rapidă 2	<p>Selecționați între Moduri presetate, Luminozitate/Contrast, Sursă intrare, Raport aspect și Volum pentru setare dreaptă tasta de comandă rapidă 2.</p>
	Power Button LED (LED buton de alimentare)	<p>Vă permite să setați starea indicatorului luminos de alimentare pentru a economisi energia.</p>
	Reset Personalization (Reinițializare personalizare)	<p>Restaurează tastele de comenzi rapide la setările implicite din fabrică.</p>



Pictogramă

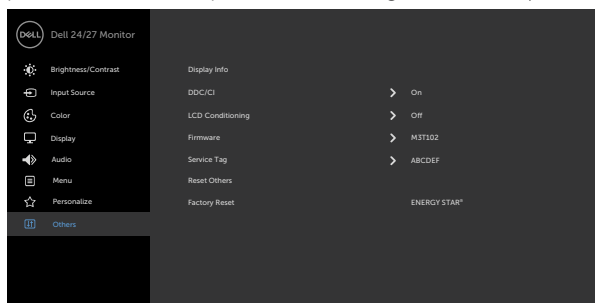
Meniuri și submeniuri

Descriere



Other (Alte)

Selecționați această opțiune pentru a ajusta setările afișării pe ecran, de exemplu **DDC/CI**, **reglarea LCD** și altele.



Display Info (Informații afișaj)

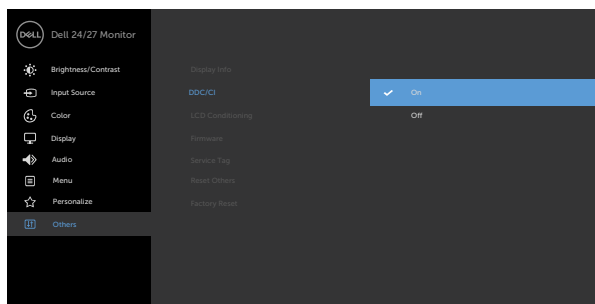
Afișează setările curente ale monitorului.

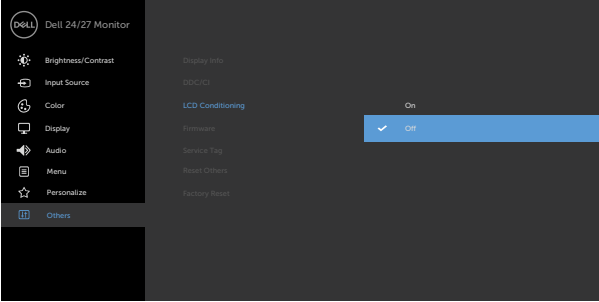

DDC/CI

DDC/CI (Canal date afișaj/Interfață de comandă) vă permite să ajustați setările monitorului utilizând software-ul de pe computer.

Selecționați **Off** (Dezactivat) pentru a dezactiva această caracteristică.

Activați această caracteristică pentru cea mai bună experiență de utilizare și pentru performanțe optime ale monitorului.



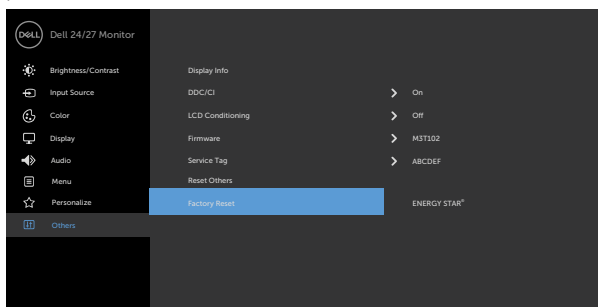
Pictogramă	Meniuri și submeniuri	Descriere
Reglare LCD	Ajută la reducerea situațiilor minore de remanență a imaginii. În funcție de gradul de remanență a imaginii, e posibil ca programul să ruleze după ceva timp. Selectați On (Activat) pentru a iniția procesul.	 <p>The screenshot shows the Dell OSD menu for a Dell 24/27 Monitor. The 'LCD Conditioning' option is highlighted, and the 'On' option is selected with a blue bar and a checkmark. The menu also includes options for Brightness/Contrast, Input Source, Color, Display, Audio, Menu, Personalize, and Others.</p>
Firmware	Indică versiunea firmware a monitorului.	
Eticheta de service	Afișează Eticheta de service. Aceasta este un identificator alfanumeric unic care permite companiei Dell să identifice specificațiile produsului și să acceseze informațiile privind garanția.	NOTĂ: Eticheta de service este imprimată pe o etichetă amplasată pe baza suportului.
Reset Others (Reinițializare alte setări)	Restaurează alte setări, cum ar fi DDC/CI , la valorile implicite din fabrică.	



Picto-gramă	Meniuri și sub- meniuri	Descriere
--------------------	------------------------------------	------------------

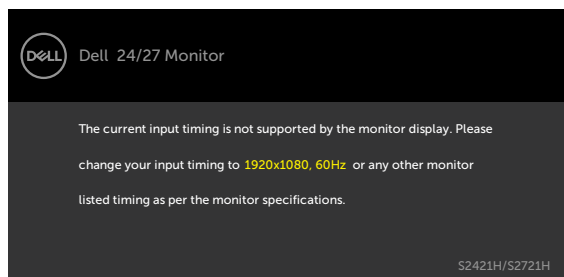
**Factory Reset
(Reinițializare
la setările din
fabrică)**

Restaurează toate valorile presetate la setările implicite din fabrică. Acestea sunt, de asemenea, setările utilizate pentru testele ENERGY STAR®.



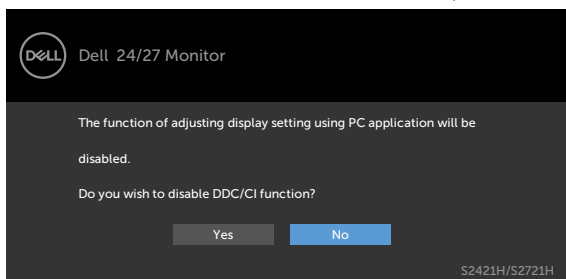
Mesaje de avertizare OSD

Atunci când monitorul nu acceptă un anumit mod de rezoluție, puteți vedea următorul mesaj:

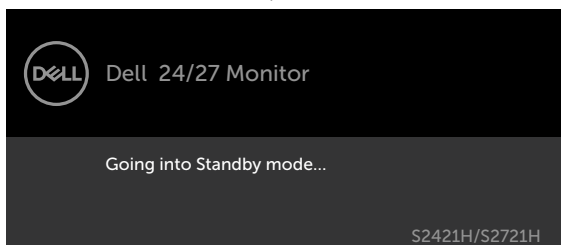


Aceasta înseamnă că monitorul nu se poate sincroniza cu semnalul pe care îl primește de la computer. Consultați secțiunea [Specificații rezoluție](#) pentru intervalele de frecvență pe orizontală și pe verticală pe care le acceptă acest monitor. Modul recomandat este 1920 x 1080.

Puteți vedea următorul mesaj înainte de dezactivarea funcției DDC/CI:



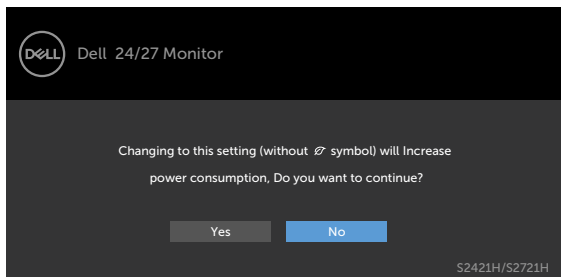
Dacă monitorul trece la modul **Standby**, apare mesajul următor:



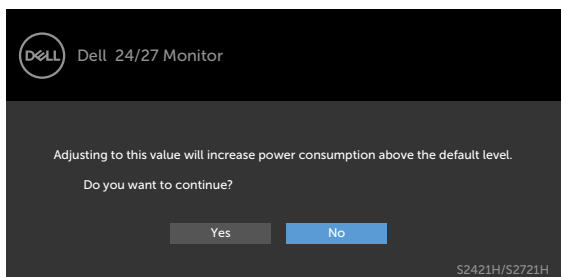
Activați computerul și reactivați monitorul pentru a avea acces la meniul [OSD](#).



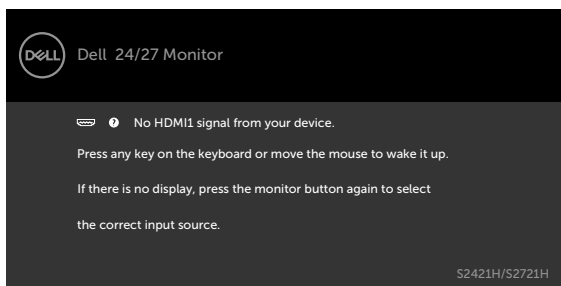
Selecțaiți elemente OSD din caracteristica de personalizare Activat în modul Personalizare, se va afișa următorul mesaj:



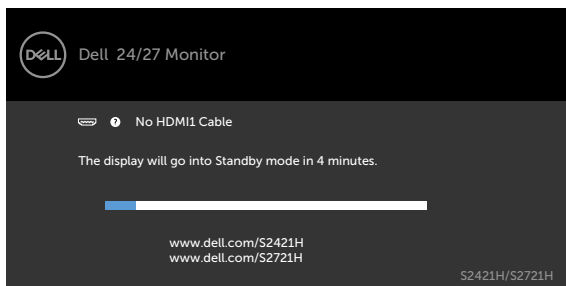
Dacă ajustați nivelul de luminozitate peste nivelul implicit de 75%, va apărea următorul mesaj:



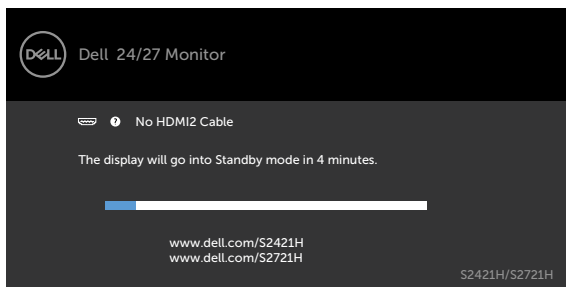
Dacă apăsați pe oricare buton în afară de butonul de alimentare, apare următorul mesaj în funcție de intrarea selectată:



Dacă este selectată intrarea HDMI1,HDMI2 și cablul corespunzător nu este conectat, apare o casetă de dialog flotantă după cum se afișează mai jos.



sau



Pentru mai multe informații, consultați secțiunea [Depanarea](#).



Setarea rezoluției maxime

Pentru setarea rezoluției maxime pentru monitor:

În Windows 7, Windows 8 sau Windows 8.1:

1. Doar pentru Windows 8 sau Windows 8.1, selectați dala Desktop pentru a trece la desktopul clasic. Pentru Windows Vista și Windows 7, omiteți acest pas.
2. Faceți clic dreapta pe desktop și faceți clic pe **Screen Resolution (Rezoluție ecran)**.
3. Faceți clic pe lista verticală **Screen Resolution (Rezoluție ecran)** și selectați **1920 x 1080**.
4. Faceți clic pe **OK**.

În Windows 10:

1. Faceți clic dreapta pe desktop și faceți clic pe **Display Settings (Setări afișare)**.
2. Faceți clic pe **Advanced display settings (Setări avansate pentru afișaj)**.
3. Faceți clic pe lista verticală **Resolution (Rezoluție)** și selectați **1920 x 1080**.
4. Faceți clic pe **Apply (Aplicare)**.

Dacă nu vedeți rezoluția recomandată **1920 x 1080**, poate fi necesar să actualizați driverul grafic. În funcție de computerul dvs., efectuați una dintre procedurile de mai jos:

Dacă aveți un computer desktop sau un computer portabil Dell:

- Mergeți la <http://www.dell.com/support>, introduceți eticheta de service și descărcați cel mai recent driver pentru placa video.

Dacă folosiți un computer non-Dell (laptop sau desktop):

- Mergeți la site-ul web de asistență al producătorului computerului dvs. și descărcați cele mai recente drivere pentru placa video.
- Mergeți la site-ul web de asistență al producătorului plăcii video și descărcați cele mai recente drivere pentru placa video.



Depanarea

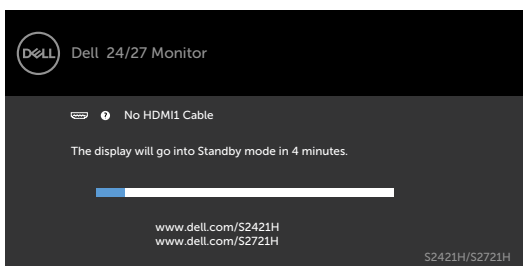
⚠️ AVERTISMENT: Înainte de a începe oricare dintre procedurile din această secțiune, urmați secțiunea **Instrucțiuni de siguranță**.

Testarea automată

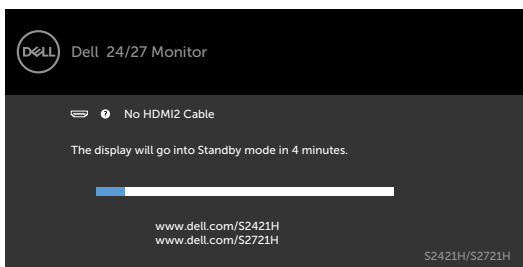
Monitorul oferă o caracteristică de testare automată care vă permite să verificați dacă monitorul funcționează corespunzător. Dacă monitorul și computerul sunt conectate corespunzător, dar ecranul monitorului rămâne negru, executați testarea automată a monitorului efectuând următorii pași:

1. Opriti atât computerul, cât și monitorul.
2. Deconectați cablul video din spatele computerului. Pentru a asigura funcționarea corectă a autotestării, scoateți toate cablurile de semnal video din spatele computerului.
3. Porniți monitorul.

Caseta de dialog flotantă trebuie să apară pe ecran (pe un fundal negru), dacă monitorul nu poate detecta un semnal video și funcționează incorect. În modul de testare automată, indicatorul LED de alimentare rămâne alb. De asemenea, în funcție de intrarea selectată, una dintre casetele de dialog afișate mai jos se va derula în mod continuu pe ecran.



sau



4. De asemenea, această casetă apare în timpul funcționării normale a sistemului, în cazul în care cablul video se deconectează sau este deteriorat.

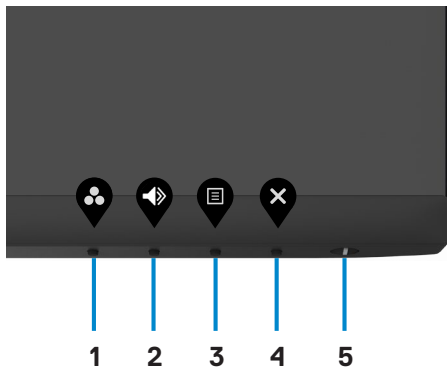


5. Opriți monitorul și reconectați cablul video; apoi porniți atât computerul, cât și monitorul.


Dacă ecranul monitorului rămâne gol după ce utilizați procedura anterioară, verificați controlerul video și computerul, deoarece monitorul funcționează corespunzător.

Diagnosticarea încorporată

Monitorul are un instrument încorporat de diagnosticare ce vă ajută să determinați dacă anomalia de ecran cu care vă confrunțați reprezintă o problemă inerentă a monitorului sau a computerului și a plăcii video.



Pentru a executa diagnosticarea încorporată:

1. Asigurați-vă că ecranul este curat (nu există particule de praf pe suprafața ecranului).
2. Țineți apăsat Butonul 4 timp de patru secunde, iar un meniu va apărea pe ecran.
3. Selectați opțiunea  de diagnosticare încorporată. Se afișează un ecran gri.
4. Verificați cu atenție ecranul pentru prezența anomaliilor.
5. Apăsați din nou pe butonul 1 de pe panoul frontal. Culoarea ecranului se modifică la roșu.
6. Verificați afișajul pentru prezența oricăror anomalii.
7. Repetați pașii 5 și 6 pentru a verifica afișajul în ecranele verde, albastru, negru, alb și cu text.

Testul este efectuat când apare ecranul cu text. Pentru a ieși, apăsați Butonul 1 din nou.

Dacă nu detectați anomalii ale ecranului în timp ce utilizați instrumentul de diagnostic încorporat, monitorul funcționează corect. Verificați placa video și computerul.



Probleme obișnuite

Tabelul următor conține informații generale privind problemele obișnuite ale monitorului pe care este posibil să le întâmpinați, precum și soluțiile posibile:

Simptome obișnuite	Problema pe care o întâmpinați	Soluții posibile
Lipsă semnal video/ indicator LED de alimentare stins	Lipsă imagine	<ul style="list-style-type: none">• Asigurați-vă de conectarea corectă și fermă a cablului video între monitor și computer.• Verificați dacă priza de alimentare funcționează corect utilizând orice alt echipament electric.• Asigurați-vă că butonul de alimentare este apăsat complet.• Asigurați-vă că este selectată sursa de intrare corectă în meniul Input Source (Sursă intrare).
Lipsă semnal video/ indicator LED de alimentare aprins	Lipsă imagine sau absență luminozitate	<ul style="list-style-type: none">• Comenzi de creștere a nivelurilor de luminozitate și contrast prin intermediul OSD.• Efectuați verificarea caracteristicii de testare automată a monitorului.• Verificați prezența pinilor îndoiți sau rușiți din conectorul cablului video.• Executați diagnosticarea încorporată.• Asigurați-vă că este selectată sursa de intrare corectă în meniul Input Source (Sursă intrare).
Pixeli lipsă	ecranul are puncte	<ul style="list-style-type: none">• Efectuați un ciclu de pornire-oprire.• Opțiunea Pixel care este dezactivată permanent este un defect natural care poate apărea în tehnologia LCD.• Pentru mai multe informații legate de Politica privind pixelii și calitatea monitoarelor Dell, consultați site-ul de asistență Dell la adresa: https://www.dell.com/support/monitors.



Simptome obișnuite	Problema pe care o întâmpinați	Soluții posibile
Pixeli blocați	ecranul are puncte luminoase	<ul style="list-style-type: none"> • Efectuați un ciclu de pornire-oprire. • Opțiunea Pixel care este dezactivată permanent este un defect natural care poate apărea în tehnologia LCD. • Pentru mai multe informații legate de Politica privind pixelii și calitatea monitoroarelor Dell, consultați site-ul de asistență Dell la adresa: https://www.dell.com/support/monitors.
Probleme privind luminozitatea	Imaginea este prea întunecată sau prea luminoasă	<ul style="list-style-type: none"> • Reinițializați monitorul la setările din fabrică. • Reglați comenzile de luminozitate și contrast prin intermediul OSD.
Probleme legate de siguranță	Semne vizibile de fum sau scântei	<ul style="list-style-type: none"> • Nu efectuați nicio operațiune de depanare. • Contactați imediat Dell.
Probleme intermitente	Monitorul funcționează defectuos uneori	<ul style="list-style-type: none"> • Asigurați-vă de conectarea corectă și fermă a cablului video între monitor și computer. • Reinițializați monitorul la setările din fabrică. • Efectuați verificarea cu caracteristica de monitorizare automată pentru a determina dacă problema intermitentă se produce în modul de testare automată.
Culoare lipsă	Lipsește culoarea din imagine	<ul style="list-style-type: none"> • Efectuați testarea automată a monitorului. • Asigurați-vă de conectarea corectă și fermă a cablului video între monitor și computer. • Verificați prezența pinilor îndoiți sau rușiți din conectorul cablului video.



Simptome obișnuite	Problema pe care o întâmpinați	Soluții posibile
Culoare incorectă	Culoarea imaginii nu este corectă	<ul style="list-style-type: none"> • Modificați setările pentru Preset Modes (Moduri presetate) din meniul OSD Color (Culoare) în funcție de aplicație. • Ajustați valoarea R/G/B de sub Custom. Color (Culoare particularizată) din meniul OSD Color (Culoare). • Modificați opțiunea Input Color Format (Format culoare de intrare) la PC RGB sau YPbPr în meniul OSD Color (Culoare). • Executați diagnosticarea încorporată.
Retenție a imaginii de la o imagine statică rămasă pe monitor pentru o perioadă îndelungată	Pe ecran apare o umbră ușoară a imaginii statice afișate	<ul style="list-style-type: none"> • Setați ecranul să se oprească după câteva minute de inactivitate. Acestea pot fi ajustate în opțiunile de alimentare Windows sau în setarea de economisire a energiei Mac. • Alternativ, utilizați un economizor de ecran dinamic.



Probleme specifice produsului

Problemă	Problema pe care o întâmpinați	Soluții posibile
Imaginea de pe ecran este prea mică	Imaginea este centrată pe ecran, dar nu umple întreaga suprafață de vizualizare	<ul style="list-style-type: none">• Verificați setarea Aspect Ratio (Raport de aspect) din meniul OSD Display (Afișaj).• Reinițializați monitorul la setările din fabrică.
Imposibil de ajustat monitorul cu ajutorul butoanelor de pe panoul frontal	Meniul OSD nu apare pe ecran	<ul style="list-style-type: none">• Opriți monitorul, deconectați cablul de alimentare a monitorului, reconectați-l, iar apoi porniți monitorul.
Lipsă semnal de intrare atunci când se apasă pe comenzile de utilizator	Lipsă imagine, indicatorul LED este alb	<ul style="list-style-type: none">• Verificați sursa de semnal. Asigurați-vă că nu se găsește în modul de economisire a energiei computerul, mutând mouse-ul sau apăsând pe orice tastă de pe tastatură.• Verificați dacă este conectat corespunzător cablul de semnal. Reconectați cablul de semnal dacă este necesar.• Reinițializați computerul sau playerul video.
Imaginea nu umple întregul ecran	Imaginea nu poate umple ecranul pe înălțime sau pe lățime	<ul style="list-style-type: none">• Datorită diverselor formate video (raport de aspect) ale DVD-urilor, este posibil ca monitorul să afișeze pe ecranul complet.• Executați diagnosticarea încorporată.




Anexă

Note FCC (doar pentru SUA) și alte informații de reglementare

Pentru notele FCC și alte informații de reglementare, consultați site-ul web de conformitate cu reglementările, la adresa https://www.dell.com/regulatory_compliance.

Cum se poate contacta Dell

Pentru clienții din Statele Unite, apălați 800-WWW-DELL (800-999-3355).

 **NOTĂ:** Dacă nu aveți o conexiune activă la internet, puteți găsi informațiile de contact pe factura de achiziție, pe bonul de livrare, pe chitanță sau în catalogul de produse Dell.

Dell oferă mai multe opțiuni de asistență și service online și prin telefon. Disponibilitatea diferă în funcție de țară și de produs, iar unele servicii s-ar putea să nu fie disponibile în regiunea dvs.

- Asistență tehnică online — <http://www.dell.com/support/monitors>

Baza de date UE a produselor pentru eticheta energetică și fișa cu informații despre produs

S2421H: <https://eprel.ec.europa.eu/qr/345960>

S2721H: <https://eprel.ec.europa.eu/qr/345965>

