




Dell S2421H/S2721H Monitor

Manual de Usuário

Modelo: S2421H/S2721H
Modelo Regulatório: S2421Ht/S2721Ht



-  **NOTA:** Uma NOTA indica informações importantes que ajudam você a utilizar melhor o seu monitor.
-  **CAUÇÃO :** Uma PRECAUÇÃO indica dano em potencial ao hardware ou perda de dados se as instruções não forem seguidas.
-  **AVISO:** Um ALERTA indica o risco de danos materiais, danos pessoais ou morte.

Copyright © 2020 Dell Inc. ou suas subsidiárias. Todos os direitos reservados EMC, Dell e outras marcas são marcas comerciais da Dell Inc. ou suas subsidiárias. Outros nomes podem ser marcas registradas de seus respectivos proprietários.

Conteúdo

Instruções de Segurança	5
Sobre seu monitor	6
Conteúdo da embalagem.	6
Atributos	8
Peças e Controles	9
Vista frontal	9
Vista traseira	10
Vista Inferior.	11
Especificações do Monitor.	12
Resolução	13
Modos de exibição predefinidos	13
Especificações Elétricas	14
Especificações do viva-voz	15
Características Físicas	15
Características Ambientais	16
Atribuições dos Pinos	17
Plug-and-Play	18
Qualidade do monitor LCD e Política de Pixel.	18
Ergonomia	18
Manuseando e movendo sua tela.	20
Diretrizes de manutenção	21
Limpando o seu monitor.	21
Configurando o Monitor	22
Conectando o suporte	22
Usando a inclinação	25



Conectando seu monitor	26
Organizando Cabos	27
Protegendo seu monitor com a trava Kensington (opcional).	27
Removendo o Suporte do Monitor.	28
Montagem de Parede (Opcional)	29
Operando o Monitor	30
Ligando o Monitor	30
Usando os Controles do Painel Frontal	30
Usando a função de bloqueio OSD.	32
Botão do Painel- Frontal	35
Usando o Menu de Instruções Na Tela (OSD).	36
Acessando o Sistema de Menu	36
Mensagens de Alerta do OSD.	47
Configurando a resolução máxima	50
Solução de problemas	51
Autoteste	51
Diagnósticos Integrados	52
Problemas Comuns	53
Problemas Específicos do Produto	55
Apêndice.	56
Avisos da FCC (somente para os EUA) e Outras informações regulamentares	56
Como entrar em contato com a Dell.	56
Banco de dados de produtos da UE para etiqueta de energia e ficha de informações do produto	56



Instruções de Segurança

△ CAUÇÃO :O uso de controles, ajustes ou procedimentos diferentes dos especificados nesta documentação pode resultar em exposição a choques, riscos elétricos e/ou mecânicos.

- Coloque o monitor sobre uma superfície sólida e manuseie-o com cuidado. A tela é frágil e pode ser danificada caso derrubada ou atingida bruscamente
- Certifique-se que seu monitor é eletricamente compatível para operar com a voltagem disponível em sua localização.
- Mantenha o monitor em temperatura ambiente. Calor ou frio excessivo podem causar complicações no cristal líquido da tela.
- Não exponha o monitor a fortes vibrações ou condições de alto impacto. Por exemplo, não coloque o monitor dentro do porta malas de um carro.
- Desconecte o monitor quando não utilizá-lo por um extenso período de tempo.
- Para evitar choque elétrico, não tente remover nenhuma proteção ou tocar o interior do monitor.

Para obter informações sobre instruções de segurança, consulte Informações de Segurança, Ambientais e Regulamentares (ou SERI).

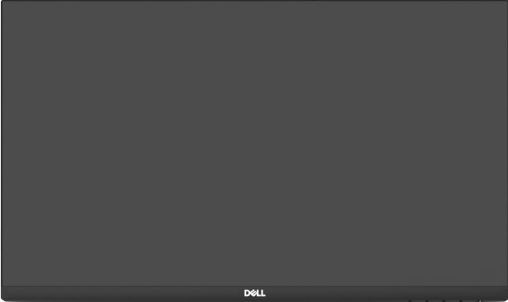


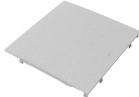


Sobre seu monitor



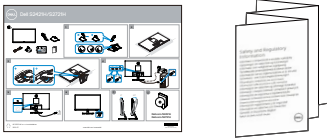
Conteúdo da embalagem

Seu monitor é enviado com os componentes mostrados na tabela abaixo. Se qualquer componente está faltando, entre em contato com a Dell. Para mais informações, ver [Como entrar em contato com a Dell](#).

NOTA: Alguns componentes podem ser opcionais e podem não ser enviados com seu monitor. Alguns recursos podem não estar disponíveis em alguns países.

 A photograph of a black Dell monitor with the Dell logo visible at the bottom center.	Monitor/Display
 A 3D rendering of a white, adjustable monitor arm with a mounting bracket at the top and a hook at the bottom.	Elevação do suporte
 A 3D rendering of a white, square-shaped monitor base with two mounting posts on top.	Base de suporte
 A 3D rendering of a white, square-shaped VESA mounting plate with four mounting holes.	Tampa Vesa




	Cabo de alimentação (varia por países)
	Cabo HDMI
	<ul style="list-style-type: none">• Guia rápido• Informações de Segurança, Ambientais e Regulamentares



Atributos

O monitor **Dell S2421H/S2721H** tem uma matriz ativa, transistor de filme fino (TFT), tela de cristal líquido (LCD), e iluminação de fundo com LED. Os recursos do monitor incluem:

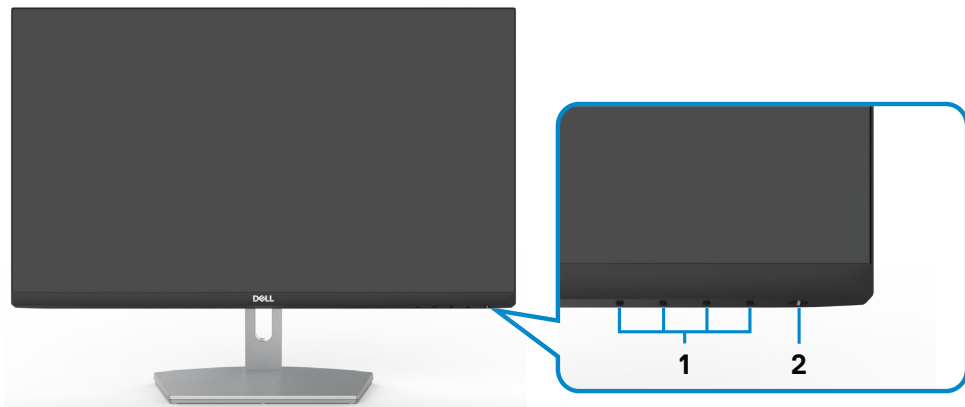
- **S2421H:** 60,45 cm (23,80 pol) de área de visualização (medida na diagonal). Resolução 1920 x 1080 (16:9) e suporte de tela cheia para resoluções mais baixas.
- **S2721H:** 68,60 cm (27 pol) de área de visualização (medida na diagonal). Resolução 1920 x 1080 (16:9) e suporte de tela cheia para resoluções mais baixas.
- Capacidade de ajuste de inclinação.
- Suporte removível e furos de montagem Video Electronics Standards Association (VESA) de 100 mm para soluções de montagem flexíveis.
- Moldura ultra fina minimiza a lacuna da moldura no monitor multi-uso, permitindo configuração mais fácil com uma elegante experiência de visualização.
- Ampla conectividade digital com HDMI que ajuda a aprovar o seu monitor.
- Capacidade Plug and Play se suportada pelo seu sistema.
- Ajustes de instruções na tela (OSD) para facilidade de configuração e otimização da tela.
- “Suporta a tecnologia AMD FreeSync™. Alcance certificado AMD Freesync™ entre 48HZ-75HZ.”
- Trava de botões de OSD e Energia.
- Slot de trava de segurança.
- ≤ 0,3 W em Modo de Espera.
- Otimize o conforto dos olhos com uma tela livre de cintilação.

 **AVISO: NOTA: Os possíveis efeitos da emissão de luz azul do monitor a longo prazo podem causar danos aos olhos, incluindo fadiga ou fadiga visual digital. O recurso ComfortView foi projetado para reduzir a quantidade de luz azul emitida pelo monitor, otimizando o conforto dos olhos.**



Peças e Controles

Vista frontal



Etiqueta	Descrição	Utilização
1	Botões de função	Para mais informações, consulte Operando o Monitor
2	Botão Liga/ Desliga (com indicador de LED)	Para ligar ou desligar o monitor.



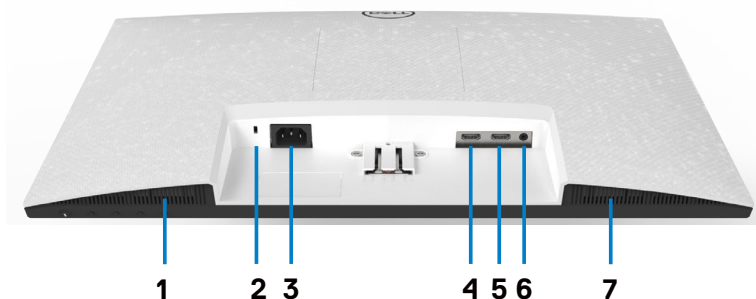
Vista traseira



Etiqueta	Descrição	Utilização
1	Orifícios de montagem VESA 100 mm x 100 mm (sob a capa VESA)	Suporte de parede do monitor usando kit de montagem VESA compatível de parede (100 mm x 100 mm).
2	Etiqueta de regulamentação	Lista as aprovações regulamentares.
3	Botão de liberação do suporte	Libera o suporte do monitor.
4	Código de barra, número de série, e etiqueta de serviço	Consulte esta etiqueta se precisar entrar em contato com a Dell para obter suporte técnico. A etiqueta de serviço é um identificador alfanumérico exclusivo que permite o serviço técnico da Dell identificar os componentes de hardware no seu computador e acessar informações de garantia.
5	Slot de gestão de cabo	Para organizar os cabos colocando-os no slot.



Vista Inferior



Etiqueta	Descrição	Utilização
1	Alto-falante direito embutido	Fornece saída de áudio.
2	Slot de trava de segurança	Use uma trava de segurança para prender o monitor. (vendido separadamente).
3	Cabo de alimentação	Conecte o cabo de alimentação (enviado com seu monitor).
4	Porta HDMI 1	Conecte seu computador com o cabo HDMI.
5	Porta HDMI 2	Conecte seu computador com o cabo HDMI.
6	Porta de saída de linha de áudio	Conecte caixas de som para reproduzir áudio através do HDMI. Possui suporte apenas para áudio em dois canais. NOTA: A porta de saída de linha de áudio não suporta fones de ouvido.
7	Alto-falante esquerdo embutido	Fornece saída de áudio.



Especificações do Monitor

Modelo	S2421H	S2721H
Tipo de tela	Matriz ativa - TFT LCD	
Tipo de painel	Tecnologia de comutação em plano	
Proporção	16:9	
Dimensões de imagem visíveis:		
Diagonal	60,45 cm (23,80 polegadas)	68,60 cm (27 polegadas)
Área ativa:		
Horizontal	527,04 mm (20,75 polegadas)	597,89 mm (23,54 polegadas)
Vertical	296,46 mm (11,67 polegadas)	336,31 mm (13,24 polegadas)
Área	156246,28 mm ² (242,15 polegadas ²)	201073,02 mm ² (311,67 polegadas ²)
Espaçamento de pixel	0,2745 mm x 0,2745 mm	0,3114 mm x 0,3114 mm
Pixel por Polegada (PPI)	92,56	81,59
Ângulo de visão:		
Horizontal	178 graus típico	
Vertical	178 graus típico	
Brilho	250 cd/m ² (típico)	300 cd/m ² (típico)
Relação de contraste	1000:1 (típico)	
Revestimento da Tela de Exibição	Tratamento anti-brilho do revestimento duro polarizador frontal (3 H)	
Luz de Fundo	Sistema de LED branco edgelight	
Tempo de Resposta (Cinza a Cinza)	8 ms (Modo NORMAL) 5 ms (rápido) 4 MS (extremo)	
Profundidade de cor	16,70 milhões de cores	
Gama de cores*	NTSC 72%	
Conectividade	· 2 x HDMI 1,4 · 1 x Porta de saída de áudio (Conector de 3,5mm)	
Largura da borda (borda do monitor para área ativa)		
Topo/Esquerda/Direita	5,40 mm	6,0 mm
Inferior	20,70 mm	21,30 mm



Ajustabilidade:	
Suporte de altura ajustável	NA
Inclinação	-5 graus a 21 graus
Pivô	NA
Eixo	NA
Gerenciamento de cabo	Sim
Compatibilidade do Dell Display Manager (DDM)	Fácil organizar e outras características
Segurança	Slot de bloqueio de segurança (trava de cabo vendida separadamente)

*Somente na resolução nativa do painel, no ajuste Modo Personalizado.

Resolução

Modelo	S2421H	S2721H
Alcance de varredura horizontal	30 kHz - 83 kHz	
Alcance de varredura vertical	48 Hz - 75 Hz	
Mais alta resolução de pré-ajuste	1920 x 1080 a 60 Hz	
Capacidades de Exibição de Vídeo (reprodução HDMI)	480i, 480p, 576i, 576p, 720p, 1080i, 1080p	

Modos de exibição predefinidos

S2421H/S2721H

Modo de Exibição	Frequência horizontal (kHz)	Frequência vertical (Hz)	Clock de Pixel (MHz)	Polaridade de sincronização (horizontal / vertical)
VGA, 720 x 400	31,5	70,0	28,3	-/+
VGA, 640 x 480	31,5	60,0	25,2	-/-
VESA, 640 x 480	37,5	75,0	31,5	-/-
VESA, 800 x 600	37,9	60,0	40,0	+/+
VESA, 800 x 600	46,9	75,0	49,5	+/+
VESA, 1024 x 768	48,4	60,0	65,0	-/-
VESA, 1024 x 768	60,0	75,0	78,8	+/+
MAC, 1152 x 864	67,5	75,0	108,0	+/+



VESA, 1280 x 1024	64,0	60,0	108,0	+/+
VESA, 1280 x 1024	80,0	75,0	135,0	+/+
VESA, 1600 x 900	60,0	60,0	108,0	+/+
CVT, 1920 x 1080	67,5	60,0	148,5	+/+
CVT, 1920 x 1080	83,89	75,0	174,5	+/-

Especificações Elétricas

Modelo	S2421H/S2721H	
Sinais de entrada de vídeo	<ul style="list-style-type: none"> · Sinal de vídeo digital para cada linha diferencial. Por linha diferencial a uma impedância de 100 ohm. · Suporte de entrada do sinal HDMI. 	
Tensão de entrada / frequência / corrente	100 a 240 VAC/50 ou 60 Hz \pm 3 Hz/1,5 A (Máx.)	
Corrente de pico	120 V: 30 A (Max.) 240 V: 60 A (Max.)	
Consumo de energia:		
S2421H	S2721H	
0,2 W (Modo desligado) ¹	0,2 W (Modo desligado) ¹	
0,2 W (Modo de espera) ¹	0,2 W (Modo de espera) ¹	
13,1 W (Modo ligado) ¹	16,8 W (Modo ligado) ¹	
30 W (Máx.) ²	41 W (Máx.) ²	
11,81 W (P_{on}) ³	14,64 W (P_{on}) ³	
37,52 W (TEC) ³	46,14 W (TEC) ³	


¹ Conforme definido na UE 2019/2021 e na UE 2019/2013.

² Brilho máximo e configuração de contraste com carga máxima de energia em todas as portas USB.

³ P_{on} : Consumo de Energia de modo ligado como definido na versão Energy Star 8.0.
TEC: Consumo total de energia em kWh como definido na versão Energy Star 8.0.

Este documento é apenas informativo e reflete o desempenho em laboratório. Seu produto pode funcionar de modo diferente, dependendo do software, componentes e periféricos que você encomendou e não terá nenhuma obrigação de atualizar essas informações. Assim, o cliente não deve confiar nesta informação na tomada de decisões sobre as tolerâncias elétrica ou de outra forma. Nenhuma garantia quanto à precisão ou integridade é expressa ou implícita.



 **OBSERVAÇÃO:** Este monitor é certificado pela **ENERGY STAR**.



Este produto está qualificado para o ENERGY STAR nas configurações padrão de fábrica, que podem ser restauradas pela função “Reset de Fábrica” no menu OSD. Alterar as configurações padrão de fábrica ou ativar outros recursos pode aumentar o consumo de energia, que pode exceder o limite especificado pela ENERGY STAR.

Especificações do viva-voz

Modelo	S2421H/S2721H
Potência nominal do viva-voz	2 x 3 W
Resposta de Frequência	315 Hz - 12,5 kHz
Impedância	4 ohm

Características Físicas

Modelo	S2421H	S2721H
Tipo de conector	· Duas portas HDMI 1,4 · Uma porta de saída para áudio	
Tipo de cabo de sinal	Cabo HDMI1,4 de 1,8 m	
Dimensões (com suporte):		
Altura	412,80 mm (16,25 polegadas)	453,3 mm (17,85 polegadas)
Largura	537,80 mm (21,17 polegadas)	609,9 mm (24,01 polegadas)
Profundidade	152,80 mm (6,02 polegadas)	186,8 mm (7,35 polegadas)
Dimensões (sem suporte):		
Altura	322,60 mm (12,70 polegadas)	363,6 mm (14,32 polegadas)
Largura	537,80 mm (21,17 polegadas)	609,9mm (24,01 polegadas)
Profundidade	53,80 mm (2,12 polegadas)	54,0 mm (2,13 polegadas)
Dimensões do suporte:		
Altura	171,60 mm (6,76 polegadas)	176,0 mm (6,93 polegadas)
Largura	249,0 mm (9,80 polegadas)	257,2 mm (10,13 polegadas)
Profundidade	152,80 mm (6,02 polegadas)	186,8 mm (7,35 polegadas)
Peso:		
Peso com embalagem	6,0 kg (13,23 lb)	7,70 kg (16,98 lb)



Peso com montagem do suporte e cabos	4,20 kg (9,26 lb)	5,40 kg (11,90 lb)
Peso sem montagem do suporte e cabos (Para montagem em parede ou montagem VESA)	3,40 kg (7,50 lb)	4,40 kg (9,70 lb)
Peso da montagem do suporte	0,50 kg (1,10 lb)	0,70 kg (1,54 lb)

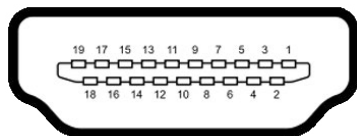
Características Ambientais

Modelo	S2421H/S2721H	
Compatível com Padrões		
<ul style="list-style-type: none"> • Monitor com certificação ENERGY STAR • Monitores com certificado TCO • Conforme com RoHS • Monitor de redução de BFR/PVC(excluindo os cabos externos) • Vidro sem arsênio e sem mercúrio para o painel apenas 		
Temperatura:		
Operação	0°C a 40°C (32°F a 104°F)	
Não operacionais	-20°C a 60°C (-4°F a 140°F)	
Umidade:		
Operação	10% a 80% (não-condensação)	
Não operacionais	5% a 90% (não-condensação)	
Altitude:		
Operação (max)	5,000 m (16,404 pés)	
Não operacionais (max)	12,192 m (40,000 pés)	
Dissipação térmica:		
S2421H	102,36 BTU/hora (máxima) 44,70 BTU/hora (Modo ligado)	
S2721H	139,90 BTU/hora (máxima) 57,32 BTU/hora (Modo ligado)	



Atribuições dos Pinos

Conector HDMI



Número do pin	Lado 19 pinos do cabo de sinal Conectado
1	TMDS DATA 2+
2	TMDS DATA 2 SHIELD
3	TMDS DATA 2-
4	TMDS DATA 1+
5	TMDS DATA 1 SHIELD
6	TMDS DATA 1-
7	TMDS DATA 0+
8	TMDS DATA 0 SHIELD
9	TMDS DATA 0-
10	TMDS CLOCK+
11	TMDS CLOCK SHIELD
12	TMDS CLOCK-
13	CEC
14	Reservado (N.C. no dispositivo)
15	DDC CLOCK (SCL)
16	DDC DATA (SDA)
17	DDC/CEC TERRA
18	+5 V POWER
19	HOT PLUG DETECT



Plug-and-Play

Você pode instalar o monitor em qualquer computador compatível Plug and Play. O monitor fornece automaticamente ao computador seus Dados de Identificação de Exibição Estendida (EDID) usando Canal de Dados de Exibição (DDC) para que o sistema possa se configurar e otimizar as configurações do monitor. A maioria das instalações de monitor é automática, você pode selecionar configurações diferentes, se desejar. Para Configurar o Monitor mais informações sobre as configurações do monitor, veja [Operando o Monitor](#).

Qualidade do monitor LCD e Política de Pixel

Durante o processo de fabricação do Monitor LCD, não é incomum que um ou mais pixels fiquem fixos em um estado imutável. Eles são difíceis de ver e não afetam a qualidade ou uso da tela. Para mais informações sobre Política de Qualidade do Monitor e Pixel Dell, veja <https://www.dell.com/pixelguidelines>.

Ergonomia

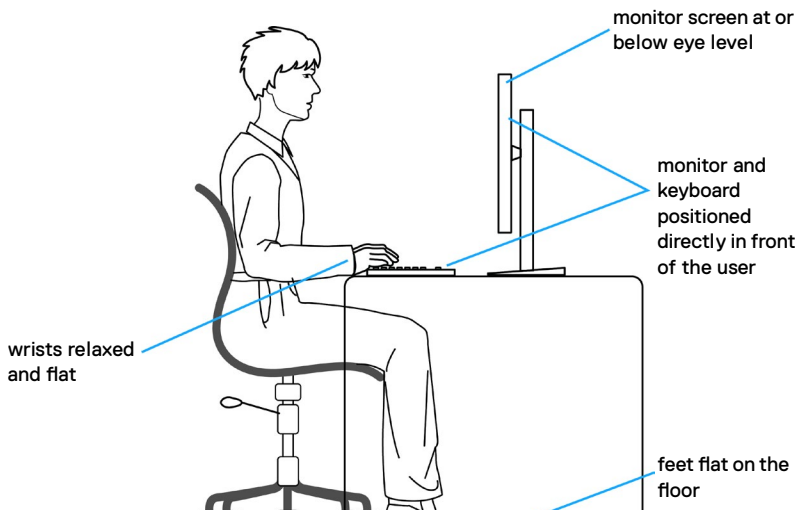
- △ **CAUÇÃO : Uso impróprio ou prolongado do teclado pode resultar em ferimentos**
- △ **CAUÇÃO : Ver a tela do monitor por períodos extensos de tempo pode resultar em cansaço visual.**

Para conforto e eficiência, observar as seguintes orientações quanto a colocação e utilização da estação de trabalho:

- Posicione o seu computador para que o monitor e teclado estejam diretamente a sua frente enquanto trabalha. Estantes específicas estão disponíveis comercialmente para ajudá-lo a corretamente posicionar seu teclado.
- Para reduzir o risco de fadiga ocular e dor no pescoço/braço/costas/ombros ao usar o monitor por longos períodos, sugerimos que você:
 1. Coloque a tela entre 20 e 28 pol. (50-70 cm) distante dos seus olhos.
 2. Pisque frequentemente para umedecer ou molhar os olhos ao trabalhar com o monitor.
 3. Faça pausas regulares e frequentes por 20 minutos a cada duas horas.
 4. Desvie o olhar do monitor e observe um objeto distante a 20 pés de distância por pelo menos 20 segundos durante os intervalos.
 5. Faça alongamentos para aliviar a tensão no pescoço/braço/costas/ombros durante os intervalos.
- Certifique-se que a tela do monitor está na altura de seus olhos ou ligeiramente abaixo enquanto estiver sentado em frente ao monitor.



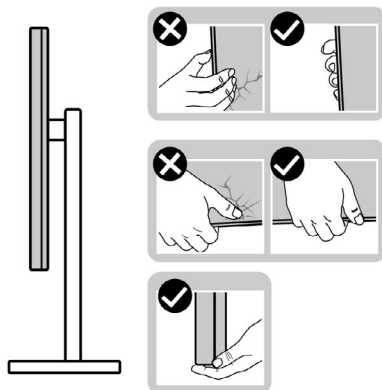
- Ajuste a inclinação do monitor e suas configurações de contraste e brilho.
- Ajuste a luz ambiente do seu cômodo (como luzes, lâmpadas de mesa, cortinas ou blecautes em janelas) para minimizar reflexos e brilho intenso na tela do monitor.
- Use uma cadeira que forneça bom apoio para a parte inferior das costas.
- Mantenha seu antebraço horizontalmente em relação ao pulso, em uma posição neutra e confortável enquanto utilizar o teclado ou mouse.
- Sempre deixe espaço para repousar suas mãos enquanto utilizar o teclado ou mouse.
- Permita a parte superior dos braços repousar naturalmente em ambos os lados.
- Certifique-se que seus pés estão descansando no chão.
- Enquanto estiver sentado, certifique-se que o peso das suas pernas estão apoiados em seus pés e não na parte frontal de seu assento. Ajuste a altura de sua cadeira ou utilize um apoio para os pés se necessário para manter uma boa postura.
- Varie suas atividades de trabalho. Tente organizar seu trabalho para que você não precise sentar e trabalhar por extensos períodos de tempo. Tente ficar em pé ou levantar e caminhar em intervalos regulares.
- Mantenha a área embaixo de sua mesa livre de obstruções e cabos que podem interferir com o conforto sentado ou apresentar uma possível risco de tropeço.



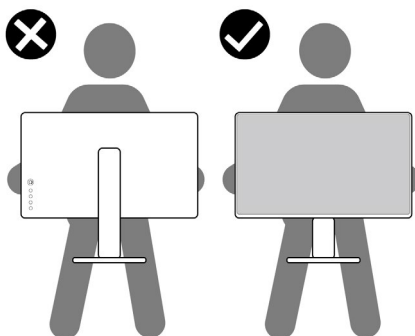
Manuseando e movendo sua tela.

Para garantir que o monitor seja manuseado com segurança ao levantar ou movê-lo, siga as orientações mencionadas abaixo:

- Antes de mover ou erguer seu monitor, desligue seu computador e o monitor.
- Desconecte todos os cabos do monitor.
- Coloque o monitor na caixa de origem com os materiais originais da embalagem.
- Segure firmemente a parte inferior e o lado do monitor sem aplicar pressão excessiva ao levantar ou movê-lo.



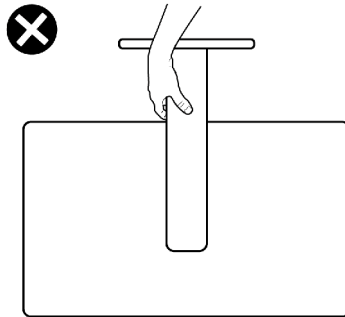
- Ao levantar ou mover o monitor, certifique-se que a tela está voltada para o outro lado e não pressione a área da tela para evitar arranhões ou dano.



- Ao transportar o monitor evite qualquer choque repentino ou vibração nele.



- Ao levantar ou mover o monitor, não coloque o monitor de cabeça para baixo enquanto estiver segurando o suporte ou base do suporte. Isso pode resultar em dano acidental ao monitor ou lesão pessoal.



Diretrizes de manutenção

Limpando o seu monitor

⚠ CAUÇÃO : Leia e siga as **Instruções de Segurança** antes de limpar o monitor.

⚠ ATENÇÃO: Antes de limpar o monitor, desconecte o cabo de energia do monitor da tomada.




Para práticas recomendadas, siga estas instruções na lista abaixo ao desembalar, limpar ou manusear o monitor:

- Para limpar a tela antiestática, umedeça levemente um pano macio e limpo com água. Se possível, use um tecido especial para limpeza de tela ou solução adequada para o revestimento anti-estático. Não utilize gasolina, diluente, amônia, produtos de limpeza abrasivos ou ar comprimido.
- Use um pano macio levemente umedecido para limpar o monitor. Evite usar qualquer tipo de detergente pois alguns detergentes deixam um filme leitoso no monitor.
- Se você notar pó branco ao desembalar o monitor, limpe-o com um pano.
- Manuseie seu monitor com cuidado, pois um monitor de cor mais escura pode ser arranhado e mostrar marcas de desgaste brancas mais do que um monitor de cor mais clara.
- Para ajudar a manter a melhor qualidade de imagem em seu monitor, use um protetor de tela que muda dinamicamente e desligue o monitor quando não estiver em uso.



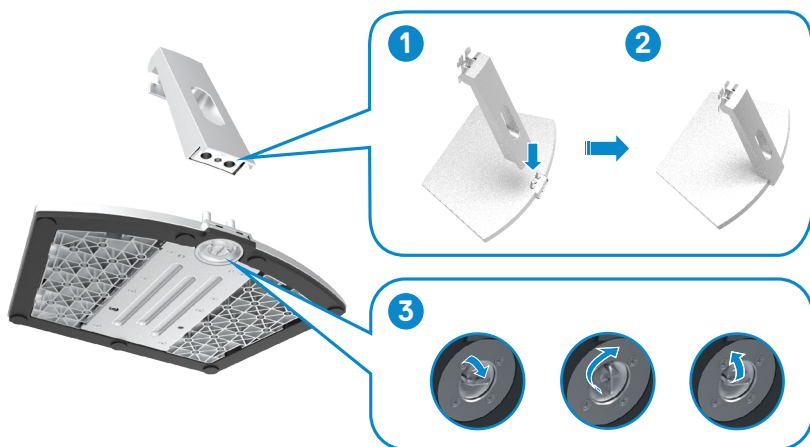
Configurando o Monitor

Conectando o suporte

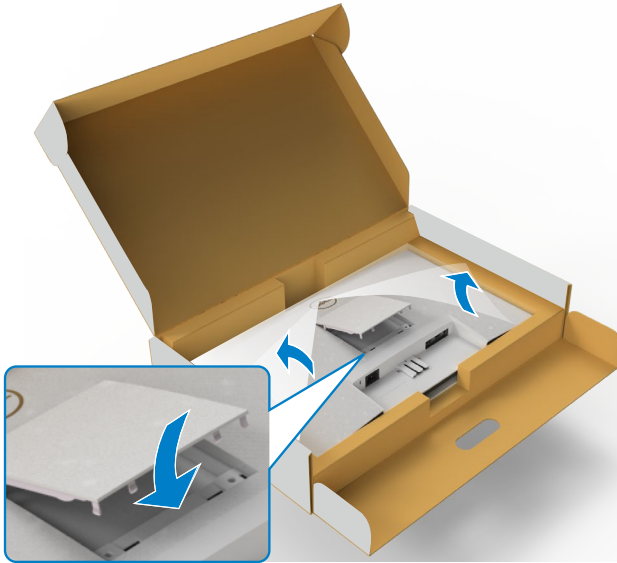
-  **NOTA:** O suporte e a base do suporte são desconectados quando o monitor é enviado de fábrica.
 -  **NOTA:** As seguintes instruções só são aplicáveis para o suporte que foi enviado com seu monitor. Se você estiver conectando um suporte que foi adquirido de qualquer outra origem, siga as instruções de montagem que foram incluídas com o suporte.
-  **CAUÇÃO:** Coloque o monitor em uma superfície plana, limpa e macia para não arranhar o painel do visor.

Para conectar o suporte do monitor:

1. Alinhe as abas na base do suporte com os slots no pé de degrau do suporte.
2. Insira o pé de degrau na base do suporte firmemente.
3. Abra a alça do parafuso na parte inferior da base do suporte e gire no sentido horário para apertar o parafuso firmemente. Depois feche a alça do parafuso.

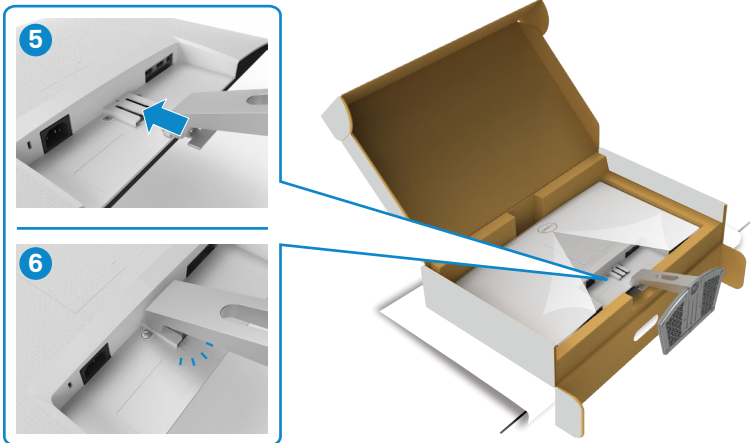


4. Abra a tampa de proteção do monitor e instale a tampa do parafuso VESA.



5. Alinhe as guias no suporte do suporte com as ranhuras na parte traseira do monitor.

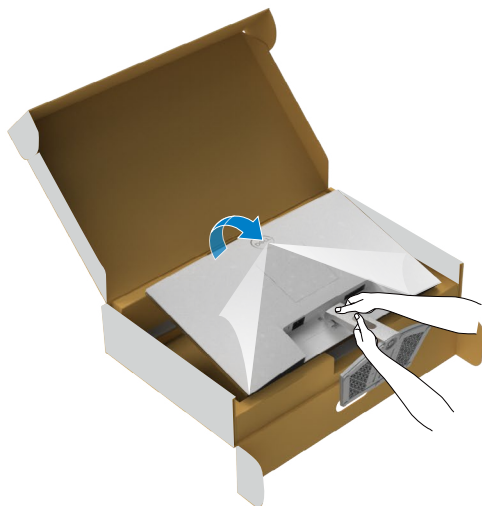
6. Insira o suporte do suporte na ranhura do monitor até encaixar no lugar.



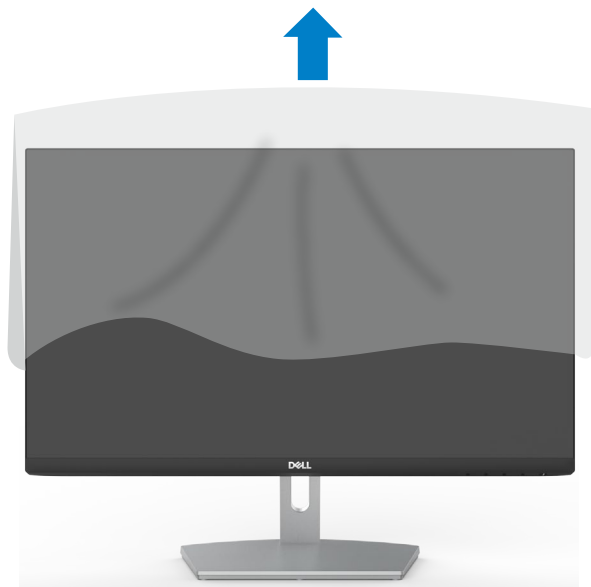
△ **CAUÇÃO:** Segure a base do suporte firmemente ao levantar o monitor para evitar qualquer dano acidental.



7. Segure a base do suporte e erga o monitor com cuidado, então coloque-o em uma superfície plana.



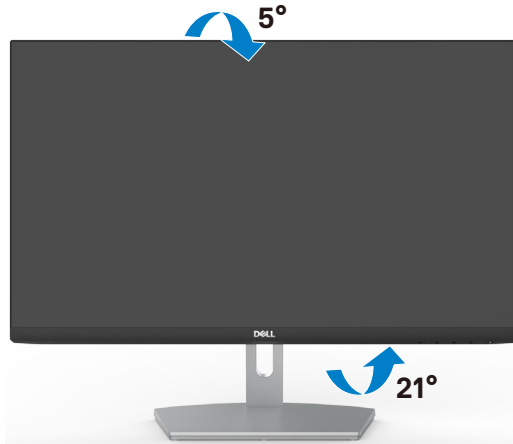
8. Erga a cobertura de proteção do monitor.



Usando a inclinação

NOTA: As seguintes instruções só são aplicáveis para o suporte que foi enviado com seu monitor. Se você estiver conectando um suporte que foi adquirido de qualquer outra origem, siga as instruções de montagem que foram incluídas com o suporte.

Com o suporte anexado ao monitor, você pode inclinar o monitor para obter um ângulo de visão mais confortável.



NOTA: O suporte é destacável quando o monitor é despachado da fábrica.



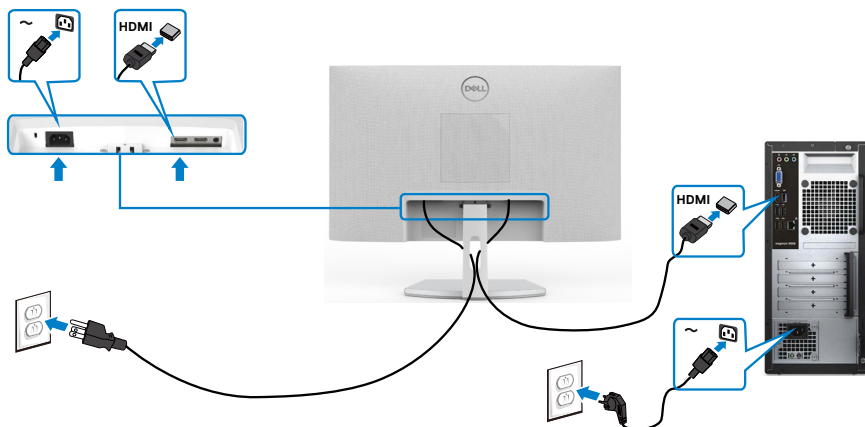
Conectando seu monitor

⚠ ATENÇÃO: Antes de iniciar qualquer procedimento desta seção, siga as [Instruções de Segurança](#).

Para conectar seu monitor ao computador:

1. Desligue seu computador.
2. Conecte o cabo HDMI do monitor ao computador.
3. Ligue o monitor.
4. Selecione a fonte de entrada correta no menu OSD do monitor e ligue o computador.

Conectando o cabo HDMI



Organizando Cabos



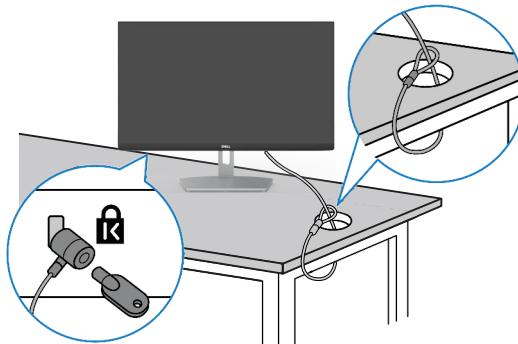
Depois de conectar todos os cabos necessários ao monitor e ao computador (consulte [Conectando seu monitor](#) para conexão de cabos), organize todos os cabos conforme mostrado acima.

Protegendo seu monitor com a trava Kensington (opcional)

A trava de segurança está localizada na parte inferior do monitor. (Veja [Slot de trava de segurança](#))

Para mais informações sobre utilizar a trava Kensington (comprada separadamente), veja a documentação que foi enviada com a trava.

Trave seu monitor em uma mesa utilizando a trava de segurança Kensington



 **NOTA: A imagem tem apenas propósito ilustrativo. A aparência da trava pode variar.**



Removendo o Suporte do Monitor

△ **CAUÇÃO:** Para evitar arranhões na tela LCD enquanto remove o suporte, verifique se o monitor está colocado em uma superfície limpa e macia.

✍ **NOTA:** As seguintes instruções só são aplicáveis para o suporte que foi enviado com seu monitor. Se você estiver conectando um suporte que foi adquirido de qualquer outra origem, siga as instruções de montagem que foram incluídas com o suporte.

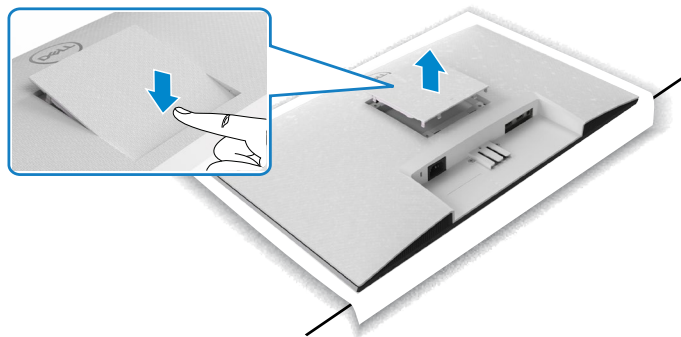
Para remover o suporte:

1. Coloque uma almofada plana ou um tapete perto da borda de uma mesa e coloque o monitor com o visor voltado para baixo.
2. Pressione o suporte para baixo para liberar a trava de liberação.
3. Use uma chave de fenda longa para pressionar a trava de liberação.
4. Enquanto pressiona a trava de liberação, deslize o conjunto do suporte para fora do monitor.

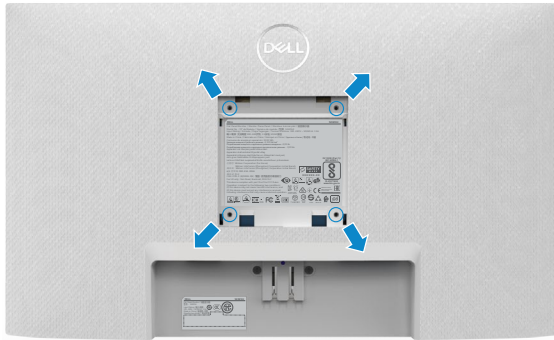


Para remover a tampa VESA:

Pressione a covinha na tampa do VESA para soltá-la da parte traseira do visor.



Montagem de Parede (Opcional)



NOTA: Use parafusos M4 x 10 mm para prender o kit de montagem na parede ao monitor.

Consulte a documentação que acompanha o kit de montagem em parede compatível com VESA.

1. Coloque uma almofada plana ou um tapete perto da borda de uma mesa e coloque o monitor com o visor voltado para baixo.
2. Remova o apoio.
3. “Usando uma chave de fenda Phillips, remova os quatro parafusos que prendem a painel traseiro.”
4. Conecte o suporte de montagem do kit de montagem na parede ao monitor.
5. “Siga as instruções fornecidas com o kit de montagem na parede e monte o monitor na parede.”

NOTA: Para uso apenas com braçadeira de montagem listada UL ou CSA ou GS com capacidade de sustentação mínima de peso/carga de 13,8 kg (S2421H)/17,6 kg (S2721H).



Operando o Monitor

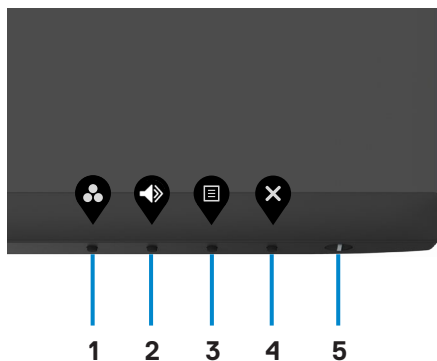
Ligando o Monitor

Pressione o botão  para ligar o monitor.



Usando os Controles do Painel Frontal

Use os botões de controle na borda inferior do monitor para ajustar as especificações da imagem que está sendo exibida. Ao usar os botões de controle, um menu OSD aparece na tela com valores numéricos.



A tabela a seguir descreve os botões do painel frontal:

Botão do painel- frontal	Descrição
1  Teclas de atalho: Modos predefinidos	Utilize este botão para escolher de uma lista de modos de cor predefinidos.
2  Tecla de atalho: Volume (Volume)	Use este botão para ajustar o volume dos alto-falantes embutidos.
3  Menu	Use este botão para iniciar o Menu de Tela (OSD) e selecionar opção no OSD. Ver Acessando o Sistema de Menu .
4  Sair	Utilize este botão para voltar ao menu principal ou sair do menu OSD principal.
5  Energia (com luz de status de energia)	Para ligar ou desligar o monitor. A luz branca contínua indica que o monitor está ligado e funcionando normalmente. A luz branca piscando indica que o monitor está no modo de espera.

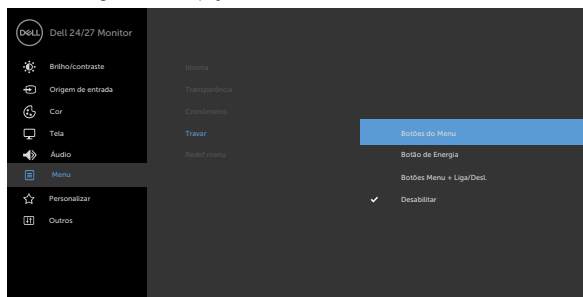


Usando a função de bloqueio OSD

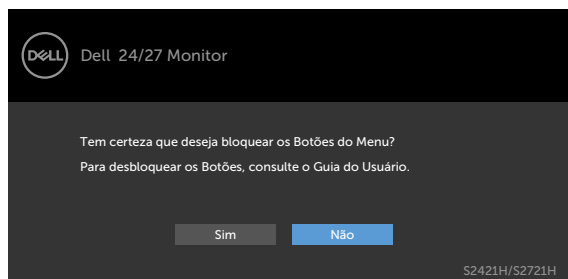
Você pode bloquear os botões de controle do painel frontal para impedir o acesso ao menu OSD e/ou ao botão liga/desliga.


Use o menu Bloquear para bloquear os botões.

1. Selecione uma das seguintes opções.



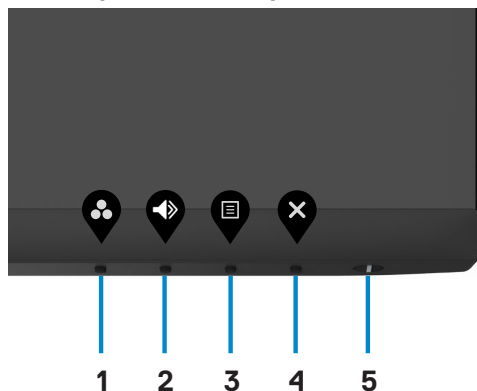
2. A seguinte mensagem será exibida.



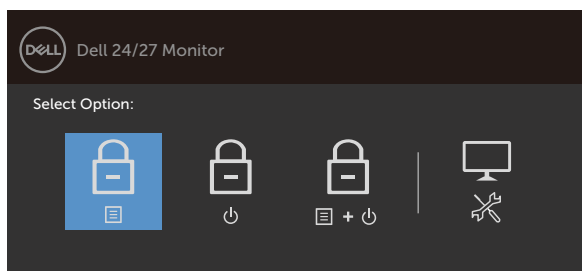
3. Selecione **Sim** para bloquear os botões. Uma vez bloqueado, pressionar qualquer botão de controle exibirá o ícone de cadeado 





Use o botão de controle do painel frontal para travar os botões.





1. Pressione e mantenha pressionado o **botão 4** por quatro segundos; um menu é exibido na tela.



2. Selecione uma das seguintes opções:

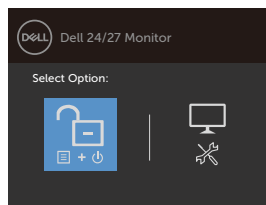
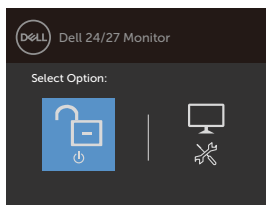
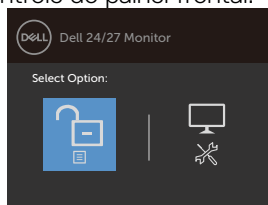
Opções	Descrição
1  Bloqueio de Botões de Menu	Selecione esta opção para bloquear a função do menu OSD.
2  Bloqueio do Botão de Energia	Use esta opção para bloquear o botão liga/desliga. Isso impedirá que o usuário desligue o monitor usando o botão liga/desliga.





Opções	Descrição
<p>3</p>  <p>Bloqueio de botões de Menu e de Energia</p>	<p>Use esta opção para bloquear o menu OSD e o botão liga/desliga para desligar o monitor.</p>
<p>4</p>  <p>Diagnóstico integrado</p>	<p>Use esta opção para executar o diagnóstico interno, consulte Diagnóstico integrado.</p>


Para desbloquear os botões.

Pressione e mantenha pressionado o **botão 4** por quatro segundos até que um menu apareça na tela. A tabela a seguir descreve as opções para desbloquear os botões de controle do painel frontal.




Opções	Descrição
<p>1</p>  <p>Bloqueio de botões do menu</p>	<p>Use este ícone para desbloquear a função de menu OSD.</p>
<p>2</p>  <p>Desbloqueio do botão Liga/Desliga</p>	<p>Use esta opção para desbloquear o botão liga/desliga e desligar o monitor.</p>



- 3  Use esta opção para desbloquear o menu OSD e o botão liga/desliga para desligar o monitor.

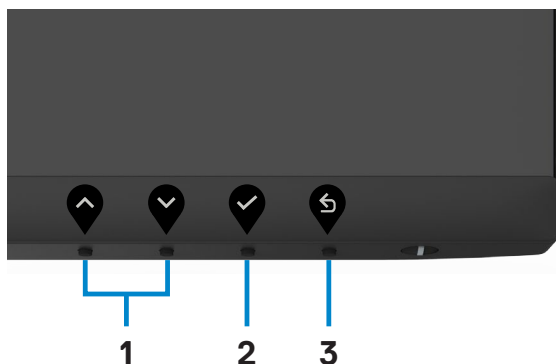
Bloqueio de botões de Menu e Liga/Desliga

- 4  Use esta opção para executar o diagnóstico interno, consulte [Diagnóstico integrado](#).

Diagnóstico integrado

Botão do Painel- Frontal

Use os botões na frente do monitor para ajustar as configurações da imagem.



Botão do painel- frontal Descrição

- 1   Use as teclas **Cima (aumentar)** e **Baixo (diminuir)** para ajustar itens no menu OSD.

Cima **Baixo**

- 2  Use a tecla **OK** para confirmar sua seleção.

OK


- 3  Use a tecla **Voltar** para voltar ao menu anterior.

Voltar

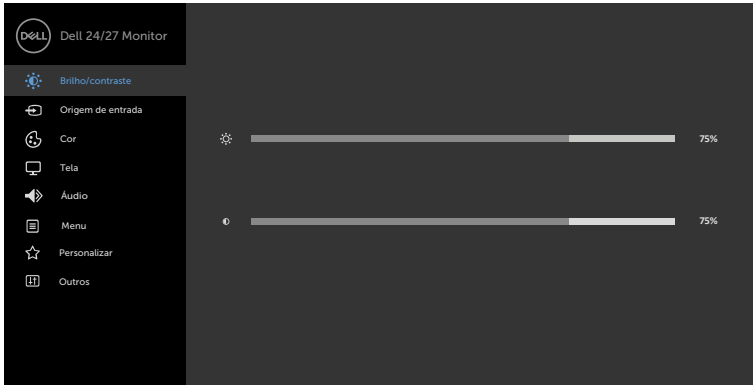














Usando o Menu de Instruções Na Tela (OSD)

Acessando o Sistema de Menu

 **NOTA:** As alterações feitas no menu OSD são salvas automaticamente quando você muda para outro menu OSD, quando sai do menu OSD ou quando o menu OSD desaparecer automaticamente.

1. Pressione o botão  para abrir o menu OSD e exibir o menu principal.



2. Pressione os botões  e  para mover entre as opções. Quando você move de um ícone para outro, o nome da opção é realçada.
3. Pressione o botão  ou  ou  uma vez para ativar a opção realçada.
4. Pressione os botões  e  para selecionar o parâmetro desejado.
5. Pressione o botão  para acessar a barra de controle e, em seguida, usar os botões  ou , de acordo com os indicadores no menu, para fazer as alterações.
6. Selecione a  para retornar ao menu anterior ou  para aceitar e retornar ao menu anterior.

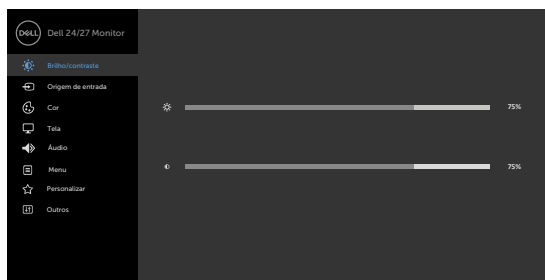


Ícone	Menu e Submenus	Descrição
-------	-----------------	-----------



Brilho/ Contraste

Utilize este menu para ativar ajuste de **Brilho/Contraste**.



Brilho



Ajuste de **Brilho** de luminância de luz de fundo (mínimo 0; máximo 100).

Pressione o botão  para aumentar o brilho.

Pressione o botão  para diminuir o brilho.

Contraste

Ajuste o Brilho primeiro e ajuste de **Contraste** apenas se o ajuste adicional for necessário.

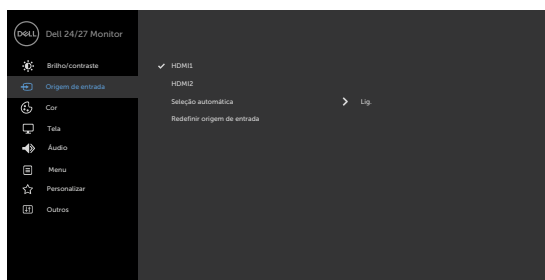
Pressione o botão  para aumentar o contraste e pressione o botão  para diminuir o contraste (entre 0 e 100).


Ajuste de contraste a diferença entre escuro e claro no monitor.



Fonte de entrada

Use o menu **Fonte de Entrada** para selecionar entre diferentes entradas de vídeo que são conectadas ao seu monitor.

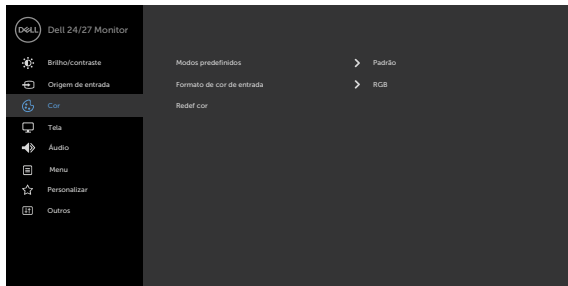


Ícone	Menu e Submenus	Descrição
	HDMI 1	Selecione a entrada HDMI 1 quando estiver usando o conector HDMI 1 . Pressione  para selecionar a fonte de entrada HDMI.
	HDMI 2	Selecione a entrada HDMI 2 quando estiver usando o conector HDMI 2 . Pressione  para selecionar a fonte de entrada HDMI.
	Seleção automática	Use  para selecionar Auto Seleção , o monitor verifica se há fontes de entrada disponíveis.
	Restaurar Fonte de entrada	Redefine a cor do seu monitor às configurações de fábrica.



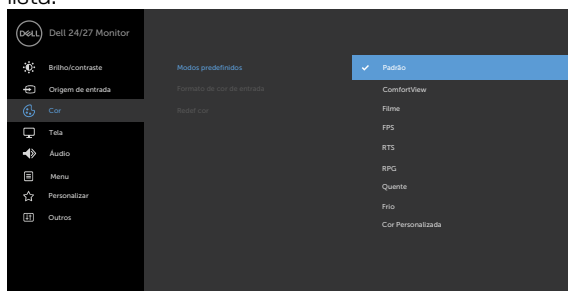
Cor

Use o menu de **Cor** para ajustar o modo de ajuste de cores.





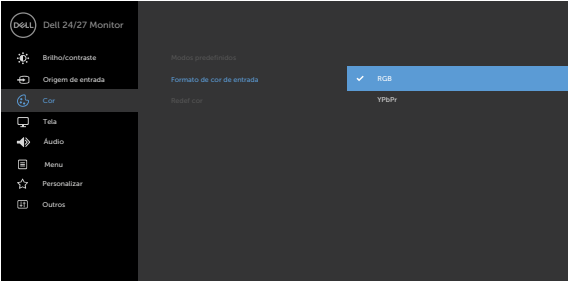



Modo predefinido

Quando você selecionar **Modos Predefinidos** você pode escolher **Padrão, ComfortView, Multiscreen Match, Filme, Jogo, Temp. de Cor** ou **Cor Personalizada** da lista.



- ♦ **Padrão:** Configurações de cor padrão. Este é o modo predefinido padrão.
- ♦ **ComfortView:** Diminui o nível de luz azul emitida pela tela para visualização mais confortável para os olhos. **ATENÇÃO: Os possíveis efeitos de longo prazo da emissão de luz azul podem causar dano pessoal como fadiga visual digital, fadiga ocular e dano aos olhos. Usar o monitor por extenso período de tempo também pode causar dor em partes do corpo como o pescoço, costas e ombros. Para mais informações, consulte [Ergonomia](#).**
- ♦ **Filme:** Carrega a configuração de cor ideal para filmes.
- ♦ **FPS:** Carrega a configuração de cor ideal para jogos de Atirador em Primeira Pessoa (FPS).
- ♦ **RTS:** Carrega as configurações de cores ideais para jogos de estratégia em tempo real.
- ♦ **RPG:** Carrega a configuração de cor ideal para jogos narrativos (role-playing).
- ♦ **Quente:** Aumenta a temperatura da cor. A tela parece mais quente com um tom vermelho/amarelo.
- ♦ **Frio:** Diminui a temperatura da cor. A tela parece mais fria com uma tonalidade azul.



Ícone Menu e Submenus	Descrição
Formato de Cor de Entrada	<p>♦ Cor Personalizada: Permite ajustar manualmente as configurações de cor. Pressione os botões  e  para ajustar os valores de Vermelho, Verde e Azul e criar o seu próprio modo de cor predefinido.</p> <p>Permite que você defina o modo de entrada de vídeo para:</p> <ul style="list-style-type: none"> ♦ RGB: Selecione esta opção se seu monitor está conectado a um computador (ou leitor de DVD) usando o cabo de HDMI. ♦ YPbPr: Selecione esta opção se o seu leitor de DVD suportar apenas a saída YPbPr.
	
	
Matiz	<p>Use  ou  para ajustar a matiz de '0' a '100'.</p> <p>NOTA: Ajuste de matiz está disponível apenas para modo Filme e FPS, RTS, RPG.</p>
Saturação	<p>Use  ou  para ajustar a saturação de '0' a '100'.</p> <p>NOTA: Ajuste de Saturação está disponível apenas para modo Filme e FPS, RTS, RPG.</p>
Restaurar Cor	<p>Redefine a cor do seu monitor às configurações de fábrica.</p>




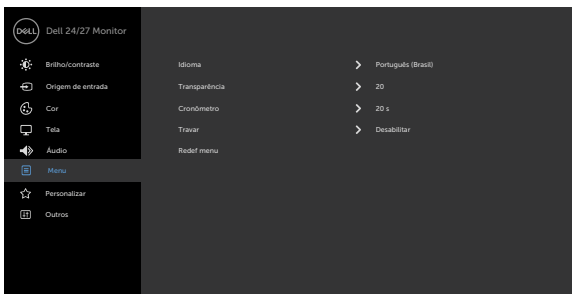
Ícone Menu e Submenus	Descrição
	<p data-bbox="165 156 216 178">Tela</p> <p data-bbox="370 156 1000 178">Use as Configurações de exibição para ajustar a imagem.</p> <div data-bbox="370 193 938 475">  </div> <div data-bbox="790 504 938 533">  </div>
Formato de imagem	<p data-bbox="370 560 869 614">Selecione a proporção da imagem entre 16:9 (panorâmico), 4:3 e 5:4.</p>
Nitidez	<p data-bbox="370 630 1011 716">Esta função pode fazer a imagem parecer mais nítida ou mais suave. Usar  ou  para ajustar a nitidez de '0' a '100'.</p>
Tempo de Resposta	<p data-bbox="370 732 978 786">Permite definir o tempo de Resposta como Normal, Rápido ou Extremo.</p>
Redefinir as Configurações de Exibição	<p data-bbox="370 802 969 857">Redefine as configurações de exibição aos padrões de fábrica.</p>
	<p data-bbox="165 904 236 927">Áudio</p> <div data-bbox="370 904 938 1197">  </div> <div data-bbox="790 1225 938 1254">  </div>
Volume	<p data-bbox="370 1276 975 1331">Permite que você defina o nível de volume da fonte de áudio.</p> <p data-bbox="370 1347 1014 1382">Use  ou  para ajustar o nível de volume de '0' a '100'.</p>





Ícone	Menu e Submenus	Descrição
	Alto falante	Permite ativar (ligar) ou desativar (desligar) os alto-falantes.


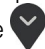
	Redefinir Áudio	Selecione esta opção para restaurar as configurações de áudio padrão.
--	------------------------	---

	Menu	Selecione esta opção para ajustar as configurações do OSD, tais como os idiomas do OSD, a quantidade de tempo que o menu permanece na tela, e assim por diante.
--	-------------	---



Idioma	Defina a exibição OSD a um dos outro idiomas. (Inglês, Espanhol, Francês, Alemão, Português Brasileiro, Russo, Chinês Simplificado ou Japonês).
---------------	---

Transparência	Selecione esta opção para alterar a transparência do menu usando  e  (min. 0 / Máx. 100).
----------------------	---

Temporizador	Tempo de espera do OSD: Define o tempo que o OSD permanece ativo depois de você pressionar um botão. Use as teclas  e  para ajustar a barra em incrementos de 1 segundo, de 5 a 60 segundos.
---------------------	---

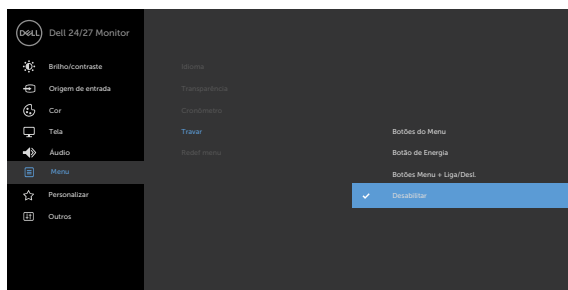



Ícone Menu e Submenus

Descrição

Bloquear

Controla o acesso do usuário aos ajustes. Os botões estão bloqueados.



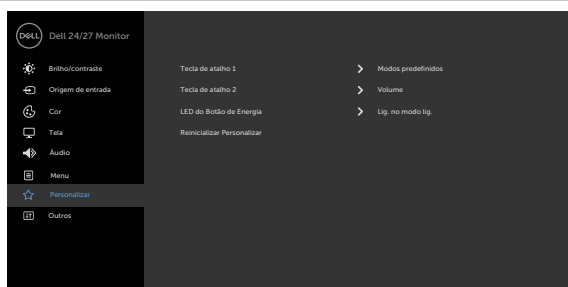
- ♦ **Botões de Menu:** Através do OSD para bloquear os botões de Menu.
- ♦ **Botão de Energia:** Através do OSD para bloquear o botão de Energia.
- ♦ **Menu + Botões de Energia:** Através do OSD para bloquear todos os botões de Menu e de Energia.
- ♦ **Desabilitar:** Pressione e segure o botão  ao lado do botão liga/desliga por quatro segundos para desbloquear os botões.

Redefinir Configurações do Menu

Restaura as configurações do menu aos padrões de fábrica.



Personalizar

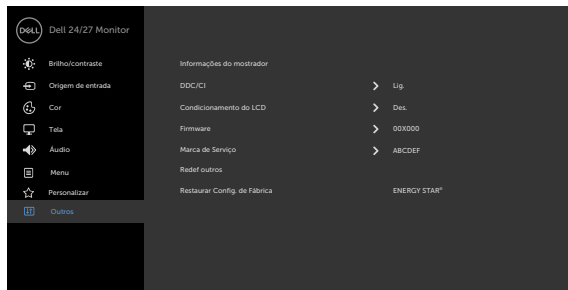


Ícone	Menu e Submenus	Descrição
	Tecla de atalho 1	Selecione uma opção em Modos Predefinidos, Brilho/Contraste, Fonte de entrada, Volume de aspecto definido como tecla de atalho 1.
	Tecla de atalho 2	Selecione uma opção em Modos Predefinidos, Brilho/Contraste, Fonte de entrada, Volume de aspecto definido como tecla de atalho 2.
	Botão de alimentação/LED	Permite que você defina o estado da luz de energia para economizar energia.
	Redefinir Personalização	Restaura as telcas de atalho aos padrões de fábrica.



Outros

Selecione esta opção para ajustar as configurações OSD, como **DDC/CI, Condicionamento LCD** e assim por diante.

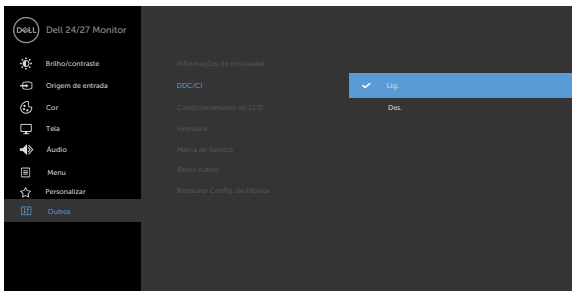


Informações do mostrador

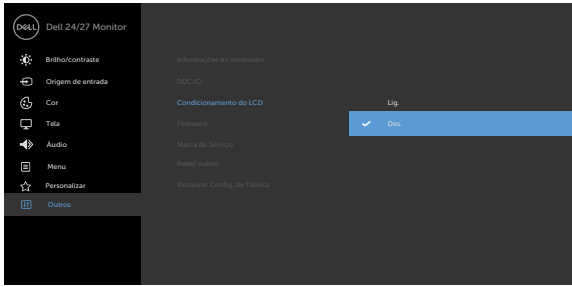
Exibe as configurações atuais do monitor.



Ícone	Menu e Submenus	Descrição
	DDC/CI	<p>DDC/CI (Display Data Channel/Command Interface) permite que você ajuste as configurações do monitor usando software em seu computador.</p> <p>Selecione Desligar para desativar esse recurso.</p> <p>Habilitar esse recurso para melhor experiência do usuário e melhor desempenho do seu monitor.</p>



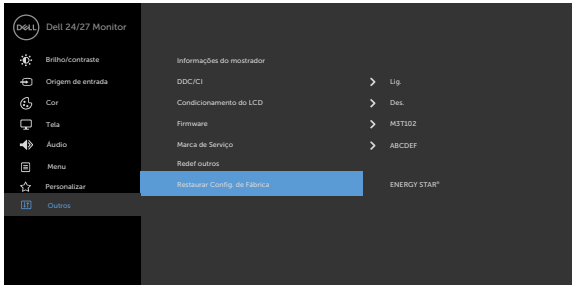
Condição-mento do LCD	<p>Ajuda a reduzir os casos menores de retenção de imagem. Dependendo do grau de retenção de imagem, o programa pode levar algum tempo para ser executado. Selecione Ligar para iniciar o processo.</p>
------------------------------	---



Firmware	Exibe a versão do firmware de seu monitor.
-----------------	--

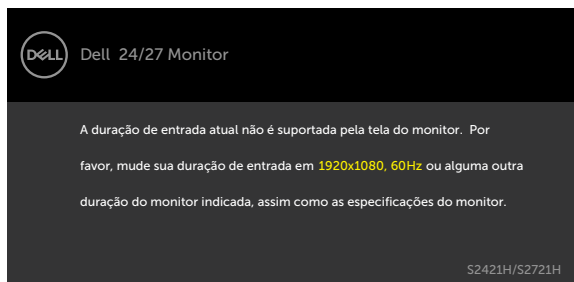


Ícone	Menu e Submenus	Descrição
	Etiqueta de serviço	Exibe a etiqueta de serviço. A etiqueta de serviço é um identificador alfanumérico exclusivo que permite que a Dell identifique as especificações do produto e acesse as informações da garantia. NOTA: A etiqueta de serviço também é impressa em um rótulo localizado na base do suporte.
	Redefinir Outras Configurações	Restaura outras configurações, como DDC/CI , para padrões de fábrica.
	Reajuste de Fábrica	Restaura todos os valores predefinidos para as configurações padrão de fábrica. Estas são também as configurações para os testes ENERGY STAR®.

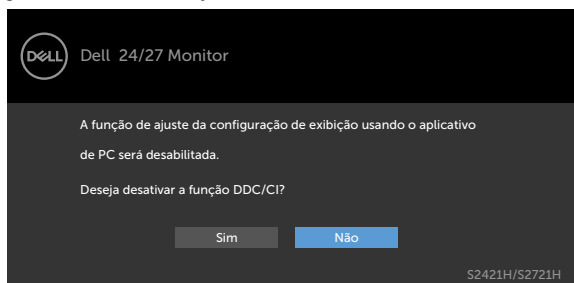


Mensagens de Alerta do OSD

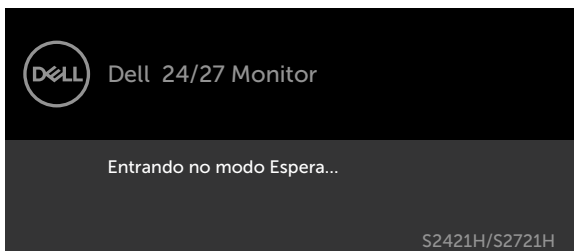
Quando o monitor não suporta um modo de resolução particular, você verá a seguinte mensagem:



Isto significa que o monitor não pode sincronizar com o sinal que está recebendo do computador. Consulte [Resolução](#) para obter as faixas de frequência Horizontal e Vertical endereçáveis por este monitor. O modo recomendado é de 1920 x 1080. Você verá a seguinte mensagem antes da função DDC/CI ser desativada:



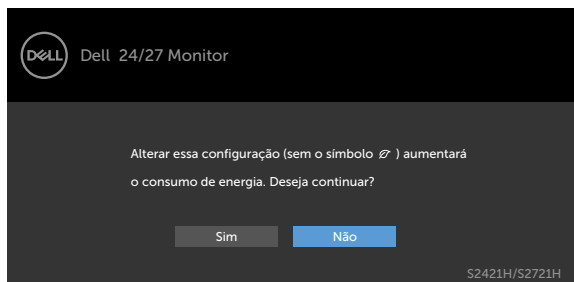
Quando o monitor entra no modo de espera, a seguinte mensagem é exibida:



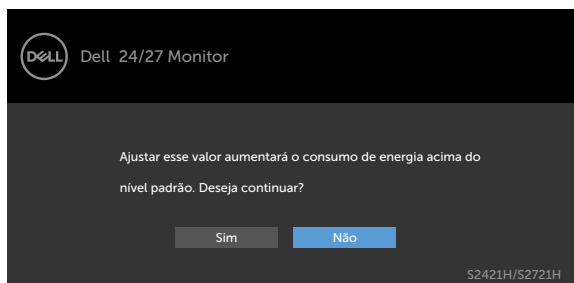
Ative o computador e o monitor para ter acesso ao [OSD](#).



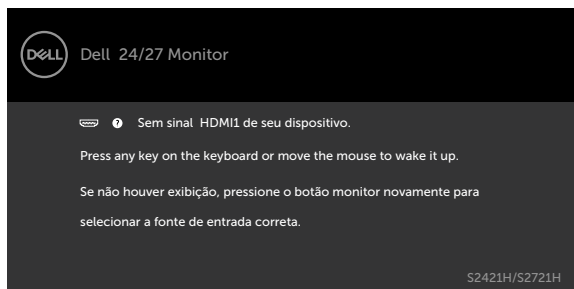
Selecionar os itens OSD de Ativado no Modo de Espera na função Personalizar, a seguinte mensagem será exibida:



Se ajustar o nível de Brilho acima do nível padrão em 75%, a seguinte mensagem será exibida:



Se você pressionar qualquer botão que não o botão de energia, as seguintes mensagens aparecerão dependendo da entrada selecionada:



Se a entrada HDMI 1, HDMI 2 é selecionada os cabos não estão conectados, uma caixa de diálogo, como a mostrada abaixo, aparece.



OU



Ver [Solução de problemas](#) para obter mais informações.



Configurando a resolução máxima

Para selecionar a resolução máxima no monitor:

No Windows 7, Windows 8 ou Windows 8.1:

1. Somente para Windows 8 ou Windows 8.1, selecione o bloco Área de Trabalho para alternar para a área de trabalho clássica. No Windows Vista e Windows 7, pule esta etapa.
2. Clique com o botão direito na área de trabalho e clique em **Screen Resolution (Resolução da tela)**.
3. Clique na lista suspensa da **Screen Resolution (Resolução da tela)** e selecione **1920 x 1080**.
4. Clique em **OK**.

No Windows 10:

1. Clique com o botão direito na área de trabalho e clique em **Display Settings (Configurações de exibição)**.
2. Clique em **Advanced display settings (Configurações avançadas de exibição)**.
3. Clique na lista suspensa **Resolution (Resolução)** e selecione **1920 x 1080**.
4. Clique em **Apply (Aplicar)**.

Se você não encontrar **1920 x 1080** como uma opção, talvez seja necessário atualizar o driver gráfico. Dependendo de seu computador, complete um dos seguintes procedimentos:

Se você tem um computador Dell ou computador portátil:

- Acesse <http://www.dell.com/support>, digite sua etiqueta de serviço e faça o download do driver mais recente para sua placa de vídeo.

Se você não estiver usando um computador ou notebook Dell:

- Acesse o site da fabricante de seu computador e faça o download do driver de vídeo mais recente.
- Acesse o site da fabricante da sua placa de vídeo e faça o download do driver de vídeo mais recente.



Solução de problemas

⚠ AVISO: Antes de iniciar qualquer procedimento desta seção, siga as [Instruções de Segurança](#).

Autoteste

O monitor inclui uma função de autoteste que permite verificar se o monitor está funcionando corretamente. Se o monitor e o computador estão conectados corretamente, mas a tela permanece escura, execute o autoteste do monitor, executando as seguintes etapas:

1. Desligue o computador e o monitor.
2. Desconecte o cabo de vídeo da parte traseira do computador. Para garantir a operação correta do autoteste, remova todos os cabos da parte traseira do computador.
3. Ligue o monitor.

A caixa de diálogo flutuante deve aparecer na tela (contra um fundo preto) se o monitor não detectar um sinal de vídeo e estiver funcionando corretamente. Enquanto em modo autoteste, o LED permanece branco. Além disso, dependendo da entrada selecionada, uma das caixas de diálogo abaixo rolará continuamente através da tela.



OU

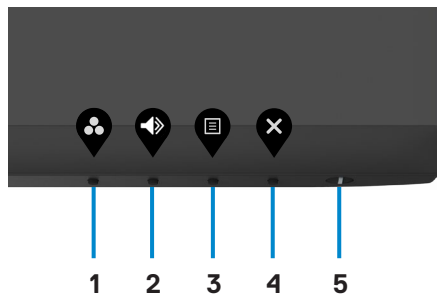


4. Esta caixa também aparece durante o funcionamento normal, se o cabo do monitor fica desligado ou danificado.
5. Desligue o monitor, desconecte e reconecte o cabo de vídeo, em seguida, ligue o computador e o monitor.


Se a tela do monitor permanecer em branco depois de usar o procedimento anterior, verifique o controlador de vídeo e o computador, porque seu monitor está funcionando corretamente.

Diagnósticos Integrados

O monitor tem uma ferramenta embutida de diagnóstico que ajuda a determinar se a anormalidade da tela que está ocorrendo é um problema inerente do seu monitor, ou do seu computador e placa de vídeo.



Para executar o diagnóstico integrado:

1. Certifique-se que a tela está limpa (sem partículas de poeira na superfície da tela).
2. Pressione e mantenha pressionado o **Botão 4** por quatro segundos; um menu é exibido na tela.
3. Selecione a opção  de diagnóstico embutido. Uma tela cinza aparece.
4. Verifique cuidadosamente a tela para anormalidades.
5. Pressione o Botão 1 no painel frontal. A cor da tela muda para vermelho.
6. Inspeccione a tela para qualquer anormalidade.
7. Repita as etapas 5 a 6 para inspecionar a exibição quando ela mudar para as telas verde, azul, preto, branco e texto.

O teste está completo quando a tela de texto aparece. Para sair, pressione o Botão 1 novamente.

Se você não detectar nenhuma anormalidade na tela durante a ferramenta de diagnóstico integrada, o monitor está funcionando corretamente. Verifique a placa de vídeo e o computador.



Problemas Comuns

A tabela a seguir contém informações gerais sobre problemas comuns do monitor que você pode encontrar e as possíveis soluções.

Sintomas Comuns	O que você experimenta	Soluções possíveis
Sem vídeo/ LED de energia desligado	Sem imagem	<ul style="list-style-type: none">• Assegure que o cabo de vídeo conectando o monitor e o computador está adequadamente conectado e preso.• Verifique se a tomada elétrica está funcionando corretamente usando qualquer outro equipamento elétrico.• Certifique-se que o botão de energia está totalmente pressionado.• Assegurar-se de que a fonte de entrada correta está selecionada através do menu Fonte de entrada.
Sem vídeo/ LED de energia ligado	Nenhuma imagem ou sem brilho	<ul style="list-style-type: none">• Aumente os controles de brilho e contraste através do OSD.• Execute o recurso de verificação de autoteste do monitor.• Verifique se há pinos tortos ou quebrados no conector do cabo de vídeo.• Execute os diagnósticos integrados.• Assegurar-se de que a fonte de entrada correta está selecionada através do menu Fonte de entrada.
Pixels Faltantes	A tela LCD tem pontos	<ul style="list-style-type: none">• Ciclo liga-desliga.• Pixel que está permanentemente desligado é um defeito natural que pode ocorrer na tecnologia LCD.• Para mais informações sobre a política Qualidade do Monitor e de Pixel Dell, consulte o site de Suporte da Dell: https://www.dell.com/support/monitors.
Pixels Presos	A tela LCD tem pontos brilhantes	<ul style="list-style-type: none">• Ciclo liga-desliga.• Pixel que está permanentemente desligado é um defeito natural que pode ocorrer na tecnologia LCD.• Para mais informações sobre a política Qualidade do Monitor e de Pixel Dell, consulte o site de Suporte da Dell: https://www.dell.com/support/monitors.



Sintomas Comuns	O que você experimenta	Soluções possíveis
Problemas de Brilho	Imagem muito escura ou muito clara	<ul style="list-style-type: none"> • Reajuste o monitor para as configurações de fábrica. • Ajuste os controles de brilho e contraste através do OSD.
Assuntos Relacionados à Segurança	Sinais visíveis de fumaça ou faíscas	<ul style="list-style-type: none"> • Não execute nenhuma das etapas da solução de problemas. • Contate a Dell imediatamente.
Problemas Intermitentes	Monitor apresenta defeitos ao ligar e desligar	<ul style="list-style-type: none"> • Assegure que o cabo de vídeo conectando o monitor para o computador está adequadamente conectado e preso. • Reajuste o monitor para as Configurações de fábrica. • Execute o recurso autoteste de monitor para determinar se o problema intermitente ocorre no modo autoteste.
Cor Faltando	Cor da imagem faltando	<ul style="list-style-type: none"> • Realize o auto-teste do monitor. • Assegure que o cabo de vídeo conectando o monitor para o computador está adequadamente conectado e preso. • Verifique se há pinos tortos ou quebrados no conector de vídeo.
Cor Errada	Cor da imagem não é boa	<ul style="list-style-type: none"> • Altere as configurações do OSD do menu Modos Predefinidos de Cor dependendo do aplicativo. • Ajuste o valor de R/G/B sob Personalizado. Cor no OSD do menu de Cor. • Mude o Formato da Cor de Entrada para PC RGB ou YPbPr no OSD Cor. • Execute os diagnósticos integrados.
Retenção de imagem de uma imagem estática deixada no monitor por um longo período de tempo	Sombra pálida da imagem estática exibida aparece na tela	<ul style="list-style-type: none"> • Configure a tela para desligar após alguns minutos de tempo ocioso da tela. Podem ser ajustados nas opções de energia do Windows ou na configuração de economia de energia do Mac (Mac Energy Saver). • Como alternativa, use um protetor de tela dinâmico.



Problemas Específicos do Produto

Problema	O que você experimenta	Soluções possíveis
A imagem da tela é muito pequena	A imagem está centralizada na tela, mas não preenche a área de visualização completa	<ul style="list-style-type: none">• Verifique o ajuste da Formato de imagem no OSD Configurações de exibição.• Reajuste o monitor para as configurações de fábrica.
Não é possível ajustar o monitor com os botões no painel frontal	O OSD não aparece na tela.	<ul style="list-style-type: none">• Desligue o monitor e desconecte o cabo de alimentação e, em seguida, volte a conectar o cabo e a ligar o monitor.
Nenhum Sinal de Entrada quando os controles do usuário são pressionados	Sem imagem, a luz do LED fica branca.	<ul style="list-style-type: none">• Verifique a fonte de sinal. Certifique que o computador não está no modo de economia de energia, movendo o mouse ou pressionando uma tecla no teclado.• Verifique se o cabo de sinal está conectado devidamente. Se for necessário, reconecte o cabo desinal.• Reinicie o computador ou o reprodutor de vídeo.
A imagem não preenche toda a tela	A imagem não pode preencher a altura ou a largura da tela	<ul style="list-style-type: none">• Devido a diferentes formatos de vídeo (proporção) de DVDs, o monitor pode exibir em telacheia.• Execute os diagnósticos integrados.




Apêndice

Avisos da FCC (somente para os EUA) e Outras informações regulamentares

Avisos da FCC e Outras informações regulamentares ver website regulamentar em https://www.dell.com/regulatory_compliance.

Como entrar em contato com a Dell

Para clientes nos Estados Unidos, ligue para 800-WWW-DELL (800-999-3355)

 **NOTA:** Se você não tiver uma conexão ativa com a Internet, poderá encontrar informações de contato na fatura de compra, na guia de remessa, na nota ou no catálogo de produtos Dell.

A Dell fornece várias opções de serviço de suporte por telefone e online. A disponibilidade varia de acordo com o país e o produto, e alguns serviços podem não estar disponíveis na sua região.

- Assistência técnica online — <http://www.dell.com/support/monitors>

Banco de dados de produtos da UE para etiqueta de energia e ficha de informações do produto

S2421H: <https://eprel.ec.europa.eu/qr/345960>

S2721H: <https://eprel.ec.europa.eu/qr/345965>

