

Monitor Dell S2421H/S2721H

Guida all'uso

Modello: S2421H/S2721H
Modello normativo: S2421Ht/S2721Ht





NOTA: Una NOTA segnala informazioni importanti che aiutano a fare un migliore utilizzo del proprio monitor.



ATTENZIONE: Un richiamo all'ATTENZIONE indica potenziali danni all'hardware o la perdita dei dati se non sono seguite le istruzioni.



AVVISO: Un avviso all'ATTENZIONE segnala il potenziale di danni alle proprietà, di lesioni personali o di morte.

Copyright © 2020 Dell Inc. o le sue consociate. Tutti i diritti riservati. Dell, EMC, e gli altri marchi sono tutti marchi registrati di Dell Inc. o delle sue consociate. Gli altri marchi possono essere marchi registrati dei rispettivi proprietari.

2020 – 11

Rev. A01

Indice

Istruzioni per la sicurezza	5
Informazioni sul Monitor	6
Contenuti della confezione	6
Caratteristiche	7
Parti e controlli	8
Veduta frontale	8
Veduta posteriore	9
Veduta inferiore	10
Specifiche del monitor	11
Specifiche sulla risoluzione	12
Modalità di visualizzazione preimpostate	12
Specifiche elettriche	13
Specifiche altoparlanti	14
Caratteristiche fisiche	14
Caratteristiche ambientali	15
Assegnazione dei pin	16
Plug-and-Play	17
Qualità monitor LCD e Pixel Policy	17
Ergonomia	17
Per maneggiare e spostare il display	19
Indicazioni per la manutenzione	20
Pulizia del monitor	20
Installazione del monitor	21
Collegamento del supporto	21
Uso della funzione di inclinazione	24



Collegamento del monitor	25
Organizzazione dei cavi	26
Fissaggio del monitor con il blocco Kensington (optional).	26
Rimozione del supporto del monitor	27
Montaggio a parete (opzionale).	28
Funzionamento del monitor	29
Accensione del monitor	29
Uso dei controlli del pannello frontale	29
Uso della funzione di blocco OSD.	31
Tasti del pannello frontale.	34
Uso del menu OSD.	35
Accedere al sistema di menu.	35
Messaggi d'avviso OSD.	48
Impostazione della risoluzione massima.	51
Risoluzione dei problemi.	52
Diagnostica	52
Diagnostica integrata	53
Problemi comuni.	54
Problemi specifici del prodotto	57
Appendice.	58
Comunicazioni FCC (solo USA) ed altre informazioni sulla regolamentazione	58
Contattare Dell	58
Database dei prodotti dell'UE per l'etichetta energetica e la scheda informativa del prodotto	58



Istruzioni per la sicurezza

△ ATTENZIONE: L'utilizzo dei controlli, delle regolazioni o delle procedure in modo diverso da quello specificato in questo documento può esporre a scosse elettriche, pericoli elettrici e/o pericoli meccanici.

- Collocare il monitor su una superficie solida e maneggiarlo con cura. Lo schermo è fragile e può danneggiarsi se lasciato cadere o colpito bruscamente.
- Accertarsi che il monitor abbia valori nominali elettrici tali da funzionare con l'alimentazione CA disponibile nella propria regione geografica.
- Tenere il monitor a temperatura ambiente. Condizioni di freddo o caldo eccessivo possono influire negativamente sul cristallo liquido del display.
- Non sottoporre il monitor a forti vibrazioni o condizioni di forte impatto. Ad esempio, non collocare il monitor all'interno di un bagagliaio.
- Scollegare il monitor se si prevede di non usarlo per un periodo di tempo prolungato.
- Per evitare scosse elettriche, non tentare di rimuovere alcun coperchio o toccare l'interno del monitor.

Fare riferimento a Informazioni sulla sicurezza, ambientali e di carattere regolamentare (SERI) per informazioni sulle istruzioni per la sicurezza.




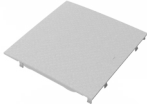



Informazioni sul Monitor



Contenuti della confezione

Il monitor è inviato con i componenti indicati nella tabella. Assicurarsi di avere ricevuto tutti i componenti e vedere [Contattare Dell](#) se manca qualcosa.

NOTA: Alcuni componenti potrebbero essere accessori optional e potrebbero non essere inviati insieme al monitor. Alcune funzioni potrebbero non essere disponibili in alcuni Paesi.

	Display
	Supporto
	Base
	Coperchio Vesa
	Cavo d'alimentazione (varia in base ai paesi)



	<p>Cavo HDMI</p>
	<ul style="list-style-type: none"> • Guida introduttiva • Informazioni per la sicurezza, ambientali e normative

Caratteristiche

Il monitor **Dell S2421H/S2721H** è dotato di schermo LCD a matrice attiva TFT (Thin-Film Transistor) con retroilluminazione a LED. Le caratteristiche del monitor includono:

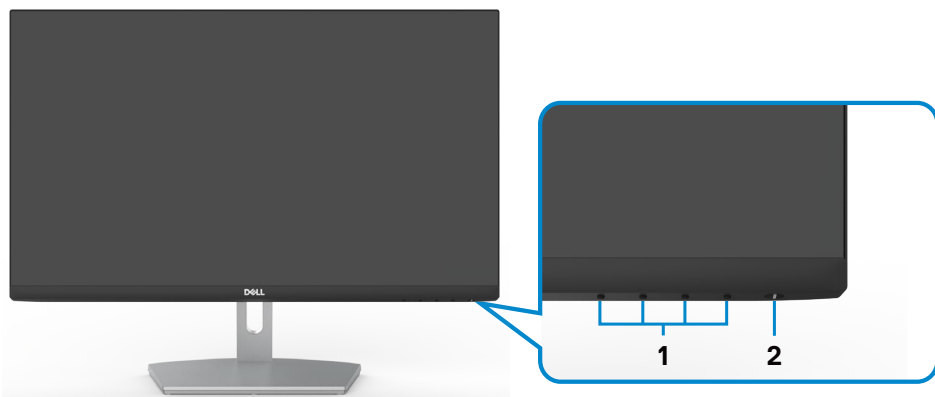
- **S2421H:** Area visibile dello schermo (misurata diagonalmente) 60,45 cm (23,80 pollici). Risoluzione 1920 x 1080 (16:9) con supporto schermo intero per risoluzioni più basse.
- **S2721H:** Area visibile dello schermo (misurata diagonalmente) 68,60 cm (27 pollici). Risoluzione 1920 x 1080 (16:9) con supporto schermo intero per risoluzioni più basse.
- Capacità di regolazione dell'inclinazione.
- Supporto rimovibile e fori di montaggio VESA (video electronics standards association) 100 mm che consentono flessibilità nelle soluzioni di montaggio.
- Cornice ultrasottile che riduce al minimo lo spazio della cornice durante l'uso su più monitor, consentendo un'impostazione semplice e un'esperienza visiva elegante.
- Connettività digitale estesa con HDMI che consente una compatibilità futura del monitor.
- Capacità Plug and Play, se supportata dal sistema.
- Regolazioni video a schermo (OSD) per impostazioni semplici e ottimizzazione dello schermo.
- Supporta la tecnologia AMD FreeSync™. Intervallo certificato AMD FreeSync™ da 48HZ-75HZ
- Blocco tasti di alimentazione e OSD.
- Alloggio antifurto.
- ≤ 0,3 W in Modalità Standby.
- Aumenta al massimo il comfort visivo con uno schermo privo di sfarfallio.

⚠ AVVERTENZA: I possibili effetti a lungo termine dell'emissione di luce blu dal monitor potrebbero causare danni alla vista, compresi affaticamento degli occhi o affaticamento visivo. La funzione ComfortView è stata progettata per ridurre la quantità di luce blu emessa dal monitor per ottimizzare il comfort visivo.



Parti e controlli

Veduta frontale



Etichetta	Descrizione	Uso
1	Tasti di funzione	per altre informazioni vedere Funzionamento del monitor
2	Tasto accensione/spegnimento (con indicatore LED)	Per accendere o spegnere il monitor.



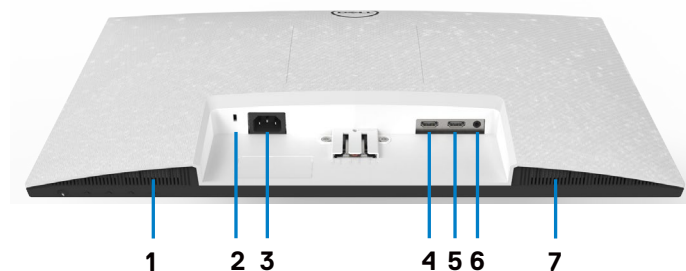
Veduta posteriore



Etichetta	Descrizione	Uso
1	Fori di montaggio VESA 100 mm x 100 mm (sotto la copertura VESA)	Monitor per montaggio a parete con kit compatibile VESA (100 mm x 100 mm).
2	Etichetta di conformità	Elenca le approvazioni delle autorità di regolamentazione.
3	Tasto di rilascio del supporto	Rilascia il supporto dal monitor.
4	Codice a barre, numero seriale ed etichetta Service Tag	Fare riferimento a questa etichetta quando ci si mette in contatto con il Supporto tecnico Dell. Il codice di servizio è un identificatore alfanumerico univoco che consente ai tecnici Dell di identificare i componenti hardware del computer e accedere alle informazioni di garanzia.
5	Alloggio per la gestione dei cavi	Permette di organizzare i cavi facendoli passare attraverso il foro.



Veduta inferiore



Etichetta	Descrizione	Uso
1	Altoparlante destro integrato	Consente di emettere l'audio.
2	Alloggio antifurto	Usare un blocco di sicurezza (venduto separatamente) per fissare il monitor.
3	Connettore d'alimentazione	Collegare il cavo di alimentazione (in dotazione con il monitor).
4	Connettore HDMI 1	Si collega al computer con il cavo HDMI.
5	Connettore HDMI 2	Si collega al computer con il cavo HDMI.
6	Porta uscita linea audio	Collegare gli altoparlanti per la riproduzione audio dai canali audio HDMI. È supportato solo l'audio a due canali. NOTA: La porta uscita linea audio non supporta le cuffie.
7	Altoparlante sinistro integrato	Consente di emettere l'audio.



Specifiche del monitor

Modello	S2421H	S2721H
Tipo di schermo	Matrice attiva - TFT LCD	
Tipo di pannello	Tecnologia In-plane switching (IPS)	
Proporzioni	16:9	
Dimensioni di immagine visualizzabili:		
Diagonale	60,45 cm (23,80 pollici)	68,60 cm (27 pollici)
Area attiva:		
Orizzontale	527,04 mm (20,75 pollici)	597,89 mm (23,54 pollici)
Verticale	296,46 mm (11,67 pollici)	336,31 mm (13,24 pollici)
Area	156246,28 mm ² (242,15 pollici ²)	201073,02 mm ² (311,67 pollici ²)
Dimensioni pixel	0,2745 mm x 0,2745 mm	0,3114 mm x 0,3114 mm
Pixel per pollice (PPI)	92,56	81,59
Angolo di visuale:		
Orizzontale	178 gradi tipico	
Verticale	178 gradi tipico	
Luminosità	250 cd/m ² (tipica)	300 cd/m ² (tipica)
Fattore di contrasto	1.000: 1 (tipico)	
Rivestimento dello schermo	Trattamento antiriflesso del rivestimento rigido polarizzato anteriore (3H)	
Retroilluminazione	Sistema edgelight LED	
Tempo di risposta (Grigio a grigio)	8 ms (NORMALE) 5 ms (veloce) 4 ms (Estremo)	
Profondità colore	16,70 milioni di colori	
Gamma di colori*	NTSC 72%	
Connettività	2 x HDMI1,4 1 x Porta di uscita linea audio (jack da 3,5 mm)	
Larghezza bordo (dal bordo del monitor all'area attiva)		
Superior/Sinistra/Destra	5,40 mm	6,0 mm
Inferiore	20,70 mm	21,30 mm
Regolabilità:		



Supporto con altezza ricaricabile	NA	
Inclinazione	-5 gradi a 21 gradi	
Girevole	NA	
Perno	NA	
Gestione cavi	sì	sì
Compatibilità Dell Display Manager (DDM)	Gestione semplificata e altre funzioni tasti	
Sicurezza	Slot per chiusura di sicurezza (Cavo di blocco venduto separatamente)	

*Solo su risoluzione nativa schermo, nella preimpostazione modalità Custom.

Specifiche sulla risoluzione

Modello	S2421H/S2721H
Portata scansione orizzontale	Da 30 kHz – 83 kHz
Portata scansione verticale	Da 48 Hz – 75 Hz
Risoluzione massima predefinita	1920 x 1080 a 60 Hz
Capacità di visualizzazione video (riproduzione DisplayPort e HDMI)	480i, 480p, 576i, 576p, 720p, 1080i, 1080p

Modalità di visualizzazione preimpostate

S2421H/S2721H

Modalità di visualizzazione	Frequenza orizzontale (kHz)	Frequenza verticale (Hz)	Frequenza pixel (MHz)	Polarità di sincronia (Orizzontale/Verticale)
VGA, 720 x 400	31,5	70,0	28,3	-/+
VGA, 640 x 480	31,5	60,0	25,2	-/-
VESA, 640 x 480	37,5	75,0	31,5	-/-
VESA, 800 x 600	37,9	60,0	40,0	+/+
VESA, 800 x 600	46,9	75,0	49,5	+/+
VESA, 1024 x 768	48,4	60,0	65,0	-/-
VESA, 1024 x 768	60,0	75,0	78,8	+/+
MAC, 1152 x 864	67,5	75,0	108,0	+/+



VESA, 1280 x 1024	64,0	60,0	108,0	+/+
VESA, 1280 x 1024	80,0	75,0	135,0	+/+
VESA, 1600 x 900	60,0	60,0	108,0	+/+
CVT, 1920 x 1080	67,5	60,0	148,5	+/+
CVT, 1920 x 1080	83,89	75,0	174,5	+/-

Specifiche elettriche

Modello	S2421H/S2721H	
Segnali di ingresso video	<ul style="list-style-type: none"> · Segnale video digitale per ogni linea differenziale. · Per linea differenziale con impedenza da 100 ohm. · Supporto ingresso segnale HDMI. 	
Tensione/frequenza/corrente di ingresso	Da 100 a 240 V CA / 50 Hz o 60 Hz \pm 3 Hz / 1,5 A (max)	
Corrente in ingresso	30 A (max) a 120 VAC 60 A (max) a 240 VAC	
Assorbimento energetico:		
S2421H	S2721H	
0,2 W (Modalità Off) ¹	0,2 W (Modalità Off) ¹	
0,2 W (Modalità Standby) ¹	0,2 W (Modalità Standby) ¹	
13,1 W (Modalità On) ¹	16,8 W (Modalità On) ¹	
30 W (max) ²	41 W (max) ²	
11,81 W (P _{on}) ³	14,64 W (P _{on}) ³	
37,52 W (TEC) ³	46,14 W (TEC) ³	

¹ Come definito nelle norme UE 2019/2021 e UE 2019/2013.

² Max. impostazione di luminosità e contrasto con la massima potenza di caricamento su tutte le porte USB.

³ P_{on}: Consumo energetico della modalità come definito nella versione 8.0 di Energy Star.

TEC: Consumo energetico totale in kWh come definito nella versione 8.0 di Energy Star.

Il presente documento è solo informativo e riporta le prestazioni di laboratorio. Il prodotto può funzionare in modo diverso, a seconda del software, dei componenti e delle periferiche ordinati e non sarà obbligatorio aggiornare tali informazioni. Di conseguenza, il cliente non deve affidarsi a queste informazioni per prendere decisioni in merito alle tolleranze elettriche o altro. Nessuna garanzia di accuratezza o completezza è espressa o implicita.



 **NOTA:** Questo monitor è certificato **ENERGY STAR**.



Questo prodotto è omologato per il programma ENERGY STAR nelle impostazioni predefinite che possono essere ripristinate con la funzione “Ripristino predefiniti” nel menu OSD. La modifica delle impostazioni predefinite o l’abilitazione di altre funzioni può aumentare l’assorbimento di corrente, che potrebbe superare il limite ENERGY STAR specificato.

Specifiche altoparlanti

Modello	S2421H/S2721H
Potenza altoparlanti	2 da 3 W
Risposta frequenza	315 Hz - 12.5 kHz
Impedenza	4 ohm

Caratteristiche fisiche

Modello	S2421H	S2721H
Tipo di connettore	· Due porte HDMI 1.4 · Una porta di uscita linea audio	
Tipo di cavo segnale	Cavo HDMI 1.4 1,8 m	
Dimensioni (con supporto):		
Altezza	412,80 mm (16,25 pollici)	453,30 mm (17,85 pollici)
Larghezza	537,80 mm (21,17 pollici)	609,90 mm (24,01 pollici)
Profondità	152,80 mm (6,02 pollici)	186,80 mm (7,35 pollici)
Dimensioni (senza supporto):		
Altezza	322,60 mm (12,70 pollici)	363,60 mm (14,32 pollici)
Larghezza	537,80 mm (21,17 pollici)	609,90 mm (24,01 pollici)
Profondità	53,80 mm (2,12 pollici)	54 mm (2,13 pollici)
Dimensioni del supporto:		
Altezza	171,60 mm (6,76 pollici)	176 mm (6,93 pollici)
Larghezza	249 mm (9,80 pollici)	257,20 mm (10,13 pollici)
Profondità	152,80 mm (6,02 pollici)	186,80 mm (7,35 pollici)



Peso:		
Con imballo	6 kg (13,23 lb)	7,70 kg (16,98 lb)
Con supporto e cavi	4,20 kg (9,26 lb)	5,40 kg (11,90 lb)
Senza supporto e senza cavi (per l'installazione a parete o VESA)	3,40 kg (7,50 lb)	4,40 kg (9,70 lb)
Del supporto	0,50 kg (1,10 lb)	0,70 kg (1,54 lb)

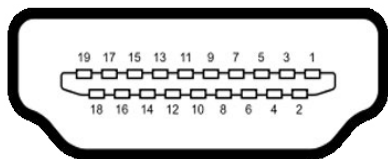
Caratteristiche ambientali

Modello	S2421H/S2721H
Standard di conformità	
<ul style="list-style-type: none"> • Monitor certificato ENERGY STAR • Schermo certificato TCO • Conformità RoHS • Monitor BFR/PVC Reduce (esclusi i cavi esterni) • Vetro privo di arsenico e pannello privo di mercurio 	
Temperatura	
Operativa	Da 0°C a 40°C (da 32°F a 104°F)
Non operativa	Da -20°C a 60°C (da -4°F a 140°F)
Umidità	
Operativa	Da 10% a 80% (senza condensa)
Non operativa	Da 5% a 90% (senza condensa)
Altitudine	
Operativa(max)	5,000 m (16,404 ft)
Non operativa(max)	12,192 m (40,000 ft)
Dissipazione termica	
S2421H	102,36 BTU all'ora (max) 44,70 BTU all'ora (Modalità On)
S2721H	139,90 BTU all'ora (max) 57,32 BTU all'ora (Modalità On)



Assegnazione dei pin

Connettore HDMI



Numero pin	Lato a 19 pin del cavo segnale collegato
1	TMDS DATA 2+
2	TMDS DATA 2 SHIELD
3	TMDS DATA 2-
4	TMDS DATA 1+
5	TMDS DATA 1 SHIELD
6	TMDS DATA 1-
7	TMDS DATA 0+
8	TMDS DATA 0 SHIELD
9	TMDS DATA 0-
10	TMDS CLOCK+
11	TMDS CLOCK SHIELD
12	TMDS CLOCK-
13	CEC
14	Riservato (N.C. sul dispositivo)
15	DDC CLOCK (SCL)
16	DDC DATA (SDA)
17	DDC / CEC Ground
18	+5 V POWER
19	HOT PLUG DETECT



Plug-and-Play

È possibile installare il monitor su qualsiasi computer compatibile Plug-and-Play. Il monitor fornisce automaticamente al computer i suoi dati EDID (Extended Display Identification Data) utilizzando i protocolli DDC (Display Data Channel) così che il computer possa configurarsi ed ottimizzare le impostazioni del monitor. La maggior parte delle installazioni del monitor è automatica; se voluto si possono selezionare altre impostazioni. Fare riferimento alla sezione [Funzionamento del monitor](#) per altre informazioni sulla modifica delle impostazioni del monitor.

Qualità monitor LCD e Pixel Policy

Durante la procedura di produzione dei monitor LCD, non è inconsueto che uno o più pixel si blocchino in uno stato immutabile. Questi sono difficili da vedere e non influenzano la qualità di visualizzazione o l'usabilità. Per altre informazioni sulla qualità del monitor e sulla Pixel Policy Dell, consultare il sito Dell Support all'indirizzo: <https://www.dell.com/pixelguidelines>.

Ergonomia

⚠ ATTENZIONE: L'uso improprio o prolungato della tastiera può provocare lesioni.

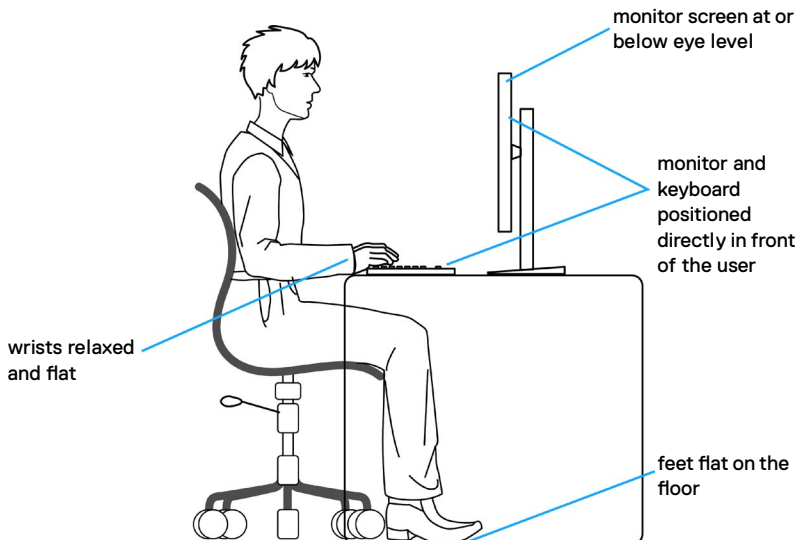
⚠ ATTENZIONE: La visualizzazione dello schermo del monitor per lunghi periodi di tempo può provocare affaticamento degli occhi.

Per comodità ed efficienza, osservare le seguenti indicazioni durante l'installazione e l'utilizzo della workstation del computer:

- Collocare il computer in modo che il monitor e la tastiera siano direttamente davanti all'utente mentre lavora. In commercio sono disponibili ripiani speciali per posizionare correttamente la tastiera.
- Per ridurre il rischio di affaticamento visivo e dolori a collo/braccio/schiena/spalla usando il monitor per lunghi periodi di tempo, si consiglia di:
 1. Posizionare lo schermo a circa 50-70 cm (20-28 pollici) dagli occhi.
 2. Battere spesso le palpebre per inumidire gli occhi o bagnarli con acqua quando si utilizza il monitor.
 3. Effettuare pause regolari e frequenti per 20 minuti ogni due ore.
 4. Allontanare lo sguardo dal monitor e guardare un oggetto lontano 6 metri per almeno 20 secondi durante le pause.
 5. Effettuare lo stretching per alleviare la tensione nel collo/nel braccio/nella schiena/nelle spalle durante le pause.



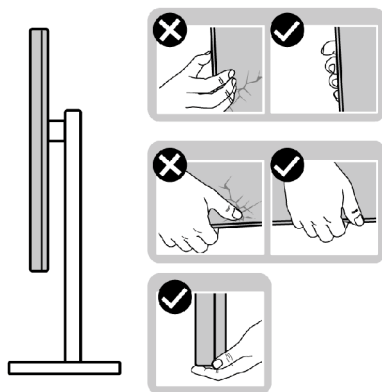
- Assicurarsi che lo schermo del monitor sia all'altezza degli occhi o leggermente più in basso quando si è seduti davanti al monitor.
- Regolare l'inclinazione del monitor, il suo contrasto e le impostazioni di luminosità.
- Regolare l'illuminazione ambientale intorno (come luci a soffitto, lampade da scrivania e tende o persiane sulle finestre vicine) per ridurre al minimo i riflessi e l'effetto abbagliamento sullo schermo del monitor.
- Utilizzare una sedia che garantisca un buon supporto per la parte bassa della schiena.
- Tenere gli avambracci orizzontali con i polsi in una posizione comoda e neutra mentre si usa la tastiera o il mouse.
- Lasciare sempre spazio per appoggiare le mani mentre si usa la tastiera o il mouse.
- Lasciare riposare la parte superiore delle braccia in modo naturale su entrambi i lati.
- Assicurarsi che i piedi siano appoggiati sul pavimento.
- Quando si è seduti, assicurarsi che il peso delle gambe sia sui piedi e non sulla parte anteriore della sedia. Regolare l'altezza della sedia o, se necessario, usare un poggiapiedi per mantenere una postura corretta.
- Variare le attività lavorative. Cercare di organizzare il lavoro in modo da non doversi sedere e lavorare per lunghi periodi di tempo. Cercare di rimanere in piedi o alzarsi e camminare a intervalli regolari.
- Mantenere l'area sotto la scrivania priva di ostacoli e cavi o cavi di alimentazione che potrebbero interferire con la seduta comoda o presentare un potenziale pericolo di inciampo.



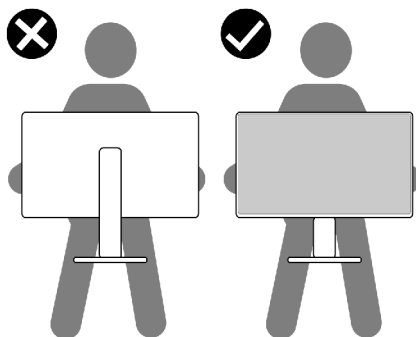
Per maneggiare e spostare il display

Per garantire che il monitor sia maneggiato in modo sicuro durante il sollevamento o lo spostamento, seguire le indicazioni di seguito:

- Prima di spostare o sollevare il monitor, spegnere il computer e il monitor.
- Scollegare tutti i cavi dal monitor.
- Collocare il monitor nella confezione originale con i materiali di imballaggio originali.
- Tenere saldamente il bordo inferiore e il lato del monitor senza applicare una pressione eccessiva durante il sollevamento o lo spostamento del monitor.



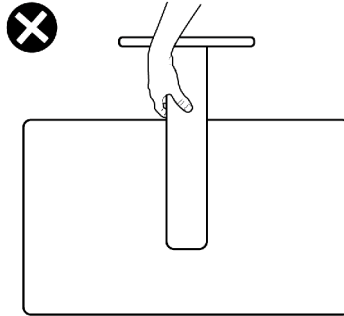
- Quando si solleva o si sposta il monitor, assicurarsi che lo schermo sia rivolto verso di sé e non premere sull'area del display per evitare graffi o danni.



- Durante il trasporto del monitor, evitare urti o vibrazioni improvvisi.



- Quando si solleva o si sposta il monitor, non capovolgere il monitor mentre si tiene la base del supporto o il montante del supporto. Ciò potrebbe provocare danni accidentali al monitor o causare lesioni personali.



Indicazioni per la manutenzione

Pulizia del monitor

⚠ AVVERTENZA: Prima di pulire monitor, scollegare il cavo di alimentazione del monitor dalla presa elettrica.

⚠ ATTENZIONE: Leggere ed attenersi alle [Istruzioni per la sicurezza](#) prima di pulire il monitor.

Per una corretta messa in opera, attenersi alle istruzioni del seguente elenco quando si disimballa, pulisce o si maneggia il monitor:

- Per pulire lo schermo antistatico, utilizzare un panno morbido e pulito leggermente inumidito con dell'acqua. Se possibile, utilizzare panni appositi o soluzioni adatte per la pulizia degli schermi con rivestimento antistatico. Non usare benzene, solventi, ammoniaca, detersivi abrasivi o aria compressa.
- Utilizzare un panno leggermente inumidito e morbido per pulire il monitor. Evitare di utilizzare detersivi di qualsiasi tipo, perché alcuni lasciano una patina lattiginosa sul monitor.
- Se si nota della polvere bianca sul monitor, quando lo si disimballa, pulirla con un panno.
- Maneggiare il monitor con cura perché le plastiche di colore scuro sono più delicate di quelle di colore chiaro, e si possono graffiare mostrando segni bianchi.
- Per mantenere la migliore qualità d'immagine del monitor, utilizzare uno screensaver dinamico e spegnere il monitor quando non è in uso.



Installazione del monitor

Collegamento del supporto

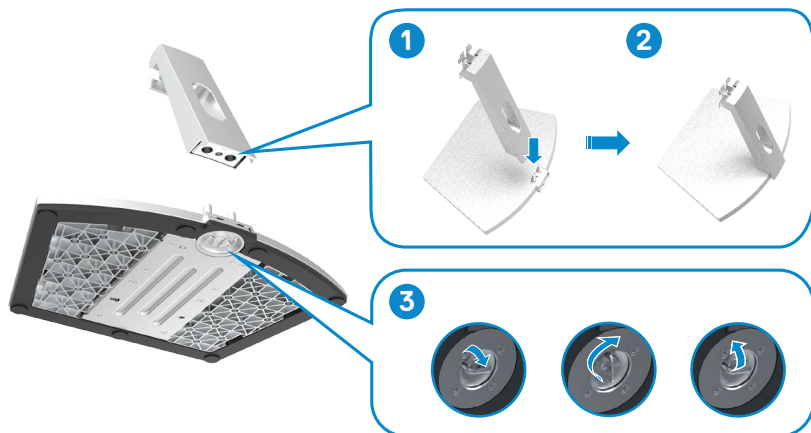
NOTA: Il supporto e la base sono staccati quando il monitor viene inviato dalla fabbrica.

NOTA: Le istruzioni che seguono servono solo per collegare il supporto fornito in dotazione al monitor. Se si collega un supporto acquistato da qualsiasi altra fonte, seguire le istruzioni di installazione incluse con il supporto.

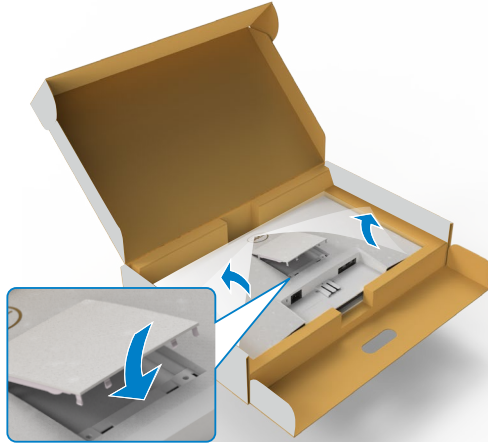
ATTENZIONE: Collocare il monitor su una superficie piana, pulita e morbida per evitare graffi al monitor stesso.

Per collegare il supporto del monitor:

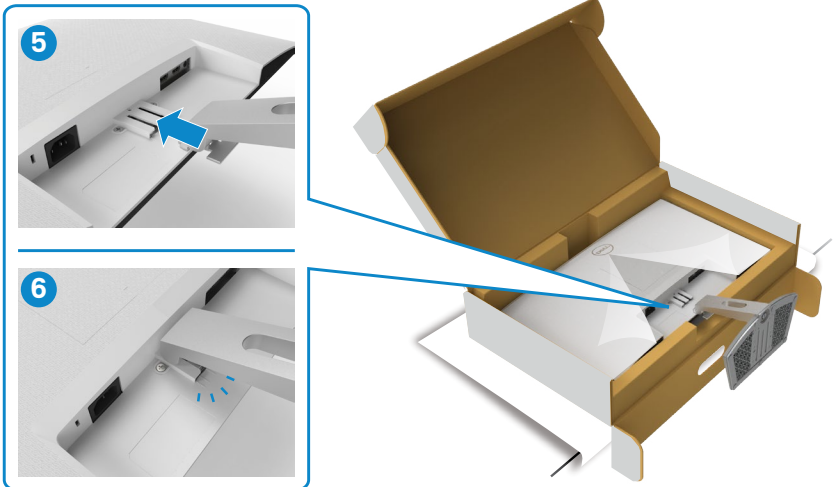
1. Allineare le linguette sulla base con le fessure sul supporto.
2. Inserire il supporto sulla base saldamente.
3. Aprire la maniglia a vite nella parte inferiore della base del supporto e ruotarla in senso orario per fissare la vite saldamente. Quindi chiudere la maniglia a vite.



4. Aprire il coperchio protettivo del monitor e installare il coperchio a vite VESA.

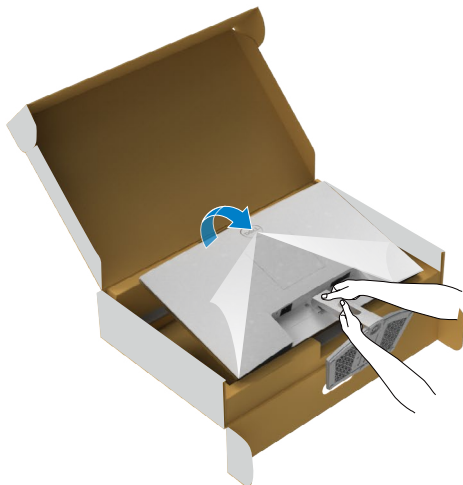


5. Allineare le linguette sulla staffa del supporto con le scanalature sul retro del monitor.
6. Inserire la staffa del supporto nella scanalatura del monitor finché non scatta in posizione.

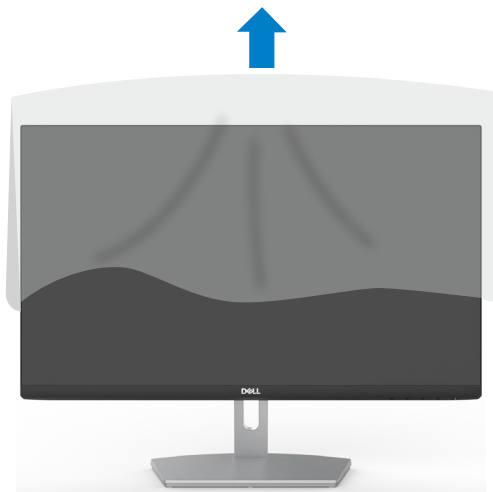


⚠ **ATTENZIONE: Tenere saldamente il montante del supporto quando si solleva il monitor per evitare danni accidentali.**

7. Afferrare il montante del supporto e sollevare attentamente il monitor, quindi posizionarlo su una superficie piana.



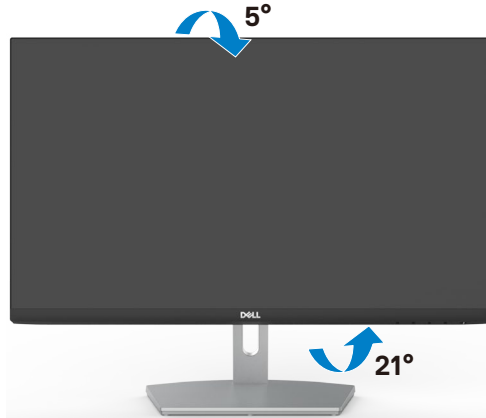
8. Sollevare il coperchio protettivo dal monitor.



Uso della funzione di inclinazione

NOTA: Le istruzioni che seguono servono solo per collegare il supporto fornito in dotazione al monitor. Se si collega un supporto acquistato da qualsiasi altra fonte, seguire le istruzioni di installazione incluse con il supporto.

Con il supporto fissato al monitor, è possibile inclinare il monitor in modo da avere l'angolo di visualizzazione che risulta più comodo.



NOTA: Il supporto è staccato quando il monitor viene inviato dalla fabbrica.



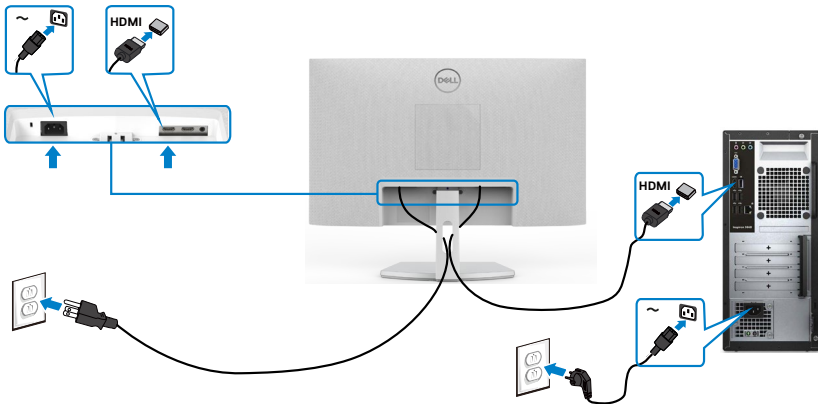
Collegamento del monitor

⚠ AVVISO: Osservare le [Istruzioni per la sicurezza](#) prima di iniziare una qualsiasi delle procedure di questa sezione.

Come si collega il monitor al computer:

1. Spegnerne il computer.
2. Collegare il cavo HDMI dal monitor al computer.
3. Accendere il monitor.
4. Selezionare la sorgente di ingresso corretta nel menu OSD del monitor, quindi accendere il computer.

Collegamento il cavo HDMI



Organizzazione dei cavi

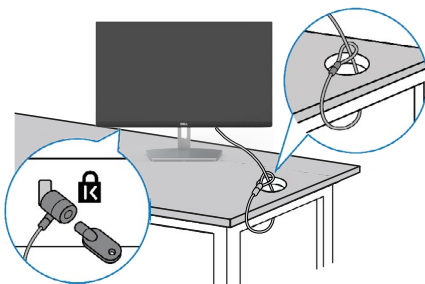


Dopo avere collegato tutti i cavi necessari al monitor ed al computer (fare riferimento alla sezione [Collegamento del monitor](#) per il collegamento dei cavi), organizzare tutti i cavi come mostrato sopra.

Fissaggio del monitor con il blocco Kensington (optional)

L'alloggio antifurto si trova nella parte inferiore del monitor. (Vedere [Alloggio antifurto](#))
Per ulteriori informazioni sull'uso del blocco Kensington (acquistato separatamente), consultare la documentazione fornita con il blocco.

Fissare il monitor ad un tavolo usando il blocco di sicurezza Kensington.



 **NOTA:** L'immagine è usata solo a scopo illustrativo. L'aspetto del blocco può essere diverso.



Rimozione del supporto del monitor

⚠ ATTENZIONE: Per impedire di graffiare lo schermo LCD mentre si rimuove il supporto, assicurarsi che il monitor sia collocato su una superficie morbida e pulita.

🔧 NOTA: Le istruzioni che seguono servono solo per collegare il supporto fornito in dotazione al monitor. Se si collega un supporto acquistato da qualsiasi altra fonte, seguire le istruzioni di installazione incluse con il supporto.

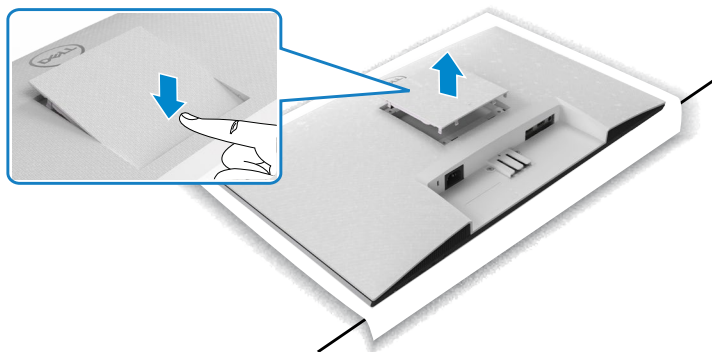
Per rimuovere il supporto:

1. Posizionare un cuscino piatto o un tappetino vicino al bordo del tavolo e collocarvi sopra il monitor con il display rivolto in basso.
2. Premere verso il basso la base per accedere al sistema di sgancio.
3. Tramite un cacciavite lungo premere il sistema di sgancio.
4. Mentre si preme il sistema di sgancio, far scorrere il gruppo della base fuori dal monitor.

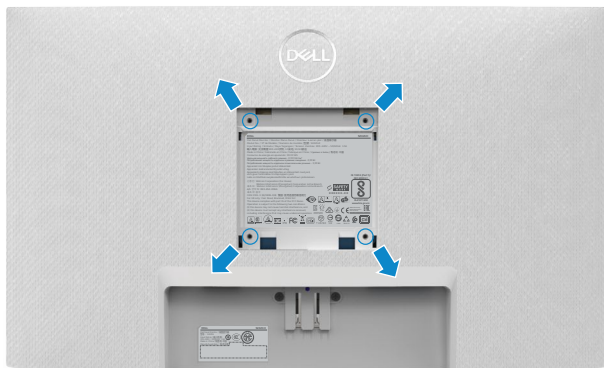


Rimozione del coperchio VESA:

Premere la zigrinatura sul coperchio VESA per sganciarlo dal retro del display.



Montaggio a parete (opzionale)



NOTA: Utilizzare viti M4 x 10 mm per fissare il kit di montaggio a parete al monitor.

Consultare la documentazione in dotazione con il kit di montaggio a parete compatibile VESA.

1. Posizionare un cuscino piatto o un tappetino vicino al bordo del tavolo e collocarvi sopra il monitor con il display rivolto in basso.
2. Rimuovere il supporto.
3. Utilizzare un cacciavite a stella per rimuovere le quattro viti che fissano il pannello posteriore.
4. Fissare al monitor la staffa del kit di installazione a parete.
5. Attenersi alle istruzioni in dotazione con il kit di montaggio a parete e fissare il monitor alla parete.

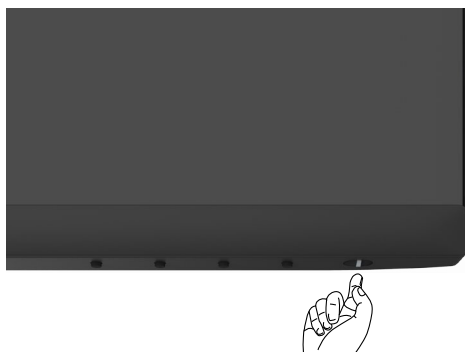
NOTA: Per uso solo con staffe di montaggio a parete UL o CSA o GS con una capacità di sopportazione di carico di 13,8 kg (S2421H)/17,6 Kg (S2721H).



Funzionamento del monitor

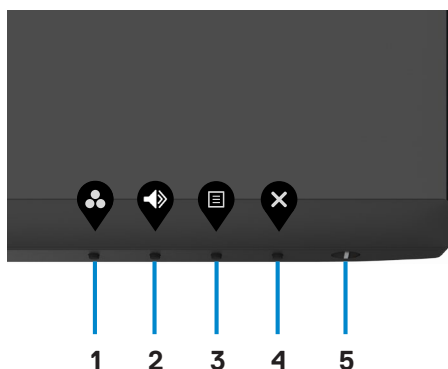
Accensione del monitor

Premere il pulsante  per accendere il monitor



Uso dei controlli del pannello frontale

Utilizzare i tasti di controllo sul bordo inferiore del monitor per regolare le specifiche dell'immagine visualizzata. Quando si utilizzano i tasti di controllo, viene visualizzato un OSD (On-Screen Display) a schermo con valori numerici.



La tabella che segue descrive i tasti del pannello frontale:

Tasto del -pannello frontale	Descrizione
1  Tasto di scelta rapida: Modalità predefinite	Utilizzare questo tasto per scegliere da un elenco di modalità colore predefinite.
2  Tasto di scelta rapida: Volume	Utilizzare questo tasto per regolare il volume degli altoparlanti integrati.
3  Menu	Utilizzare questo tasto per aprire il menu OSD (On-Screen Display) e selezionare le opzioni del menu OSD. Fare riferimento alla sezione Accedere al sistema di menu .
4  Exit (Esci)	Utilizzare questo tasto per tornare al menu principale o per uscire dal menu principale OSD.
5  Alimentazione (con spia di stato alimentazione)	Per accendere o spegnere il monitor. La spia bianca fissa indica che il monitor è acceso e funziona normalmente. La spia bianca lampeggiante indica che il monitor è in Modo standby.

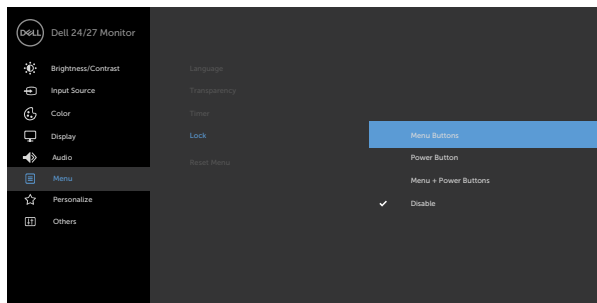


Uso della funzione di blocco OSD

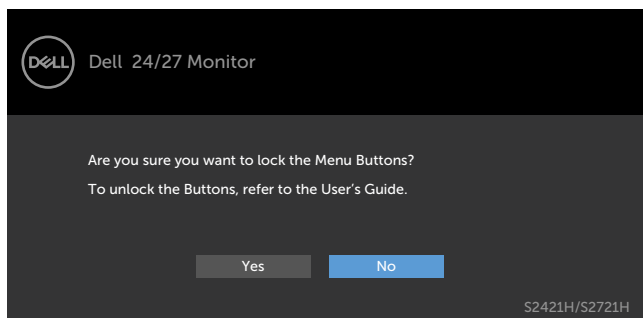
È possibile bloccare i tasti di controllo sul pannello anteriore per impedire l'accesso al menu OSD e/o al tasto di accensione.


Utilizzare il menu Blocco per bloccare i tasti.

1. Selezionare una delle seguenti opzioni.



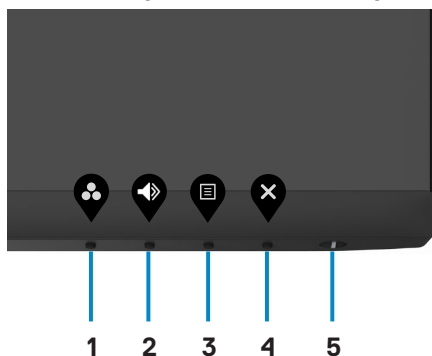
2. Appare il seguente messaggio.



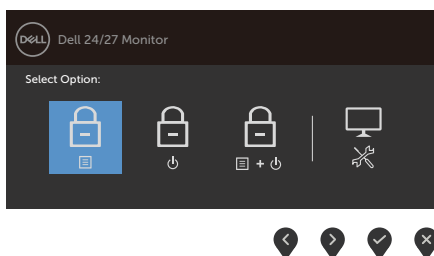
3. Selezionare **Sì** per bloccare i tasti. Una volta bloccato, premendo qualsiasi pulsante di controllo verrà visualizzata l'icona di blocco 






Utilizzare il tasto di controllo del pannello anteriore per bloccare i tasti.



1. Tenendo premuto il **tasto 4** per quattro secondi, sullo schermo viene visualizzato un menu.



2. Selezionare una delle seguenti opzioni:

Opzioni	Descrizione
1  Blocco tasti Menu	Selezionare questa opzione per bloccare la funzione del menu OSD.
2  Blocco tasto Alimentazione	Selezionare questa opzione per bloccare il tasto di alimentazione. In tal modo non sarà possibile spegnere il monitor tramite il tasto di alimentazione.
3  Blocco tasti Menu e Alimentazione	Utilizzare questa opzione per bloccare lo spegnimento del menu OSD e del tasto di alimentazione.



Opzioni

Descrizione

4

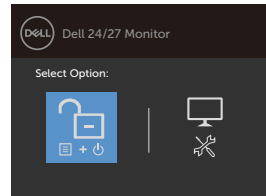
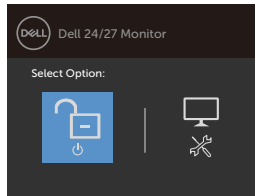
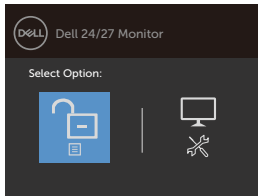


Diagnostica integrata

Utilizzare questa opzione per eseguire la diagnostica integrata. Consultare [Diagnostica integrata](#).

Per sbloccare i tasti.

Tenendo premuto il **tasto 4** per quattro secondi, sullo schermo viene visualizzato un menu. La tabella seguente descrive le opzioni per sbloccare i tasti di controllo del pannello anteriore.



Opzioni

Descrizione

1



Sblocco tasti del menu

Utilizzare questa opzione per sbloccare la funzione del menu OSD.

2



Sblocco tasto di alimentazione

Utilizzare questa opzione per sbloccare il tasto di alimentazione per spegnere il monitor.

3



Sblocco tasti del menu e di alimentazione

Utilizzare questa opzione per sbloccare il menu OSD e il tasto di alimentazione per spegnere il monitor.

4



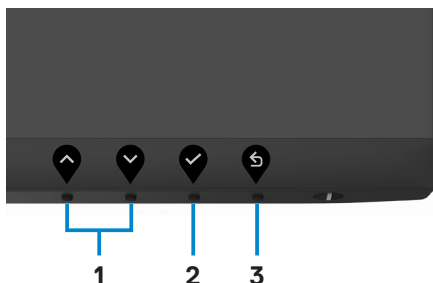
Diagnostica integrata

Utilizzare questa opzione per eseguire la diagnostica integrata. Consultare [Diagnostica integrata](#).



Tasti del pannello frontale

Usare i tasti sulla parte frontale del monitor per regolare le impostazioni dell'immagine.



Tasto del -pannello frontale	Descrizione
1 Up (Su) Down (Giù)	Utilizzare il tasto Su (aumentare) e Giù (diminuire) per regolare le voci del menu OSD.
2 OK	Usare il tasto OK per confermare la selezione.
3 Back (Indietro)	Usare il tasto Back (Indietro) per andare al menu precedente.

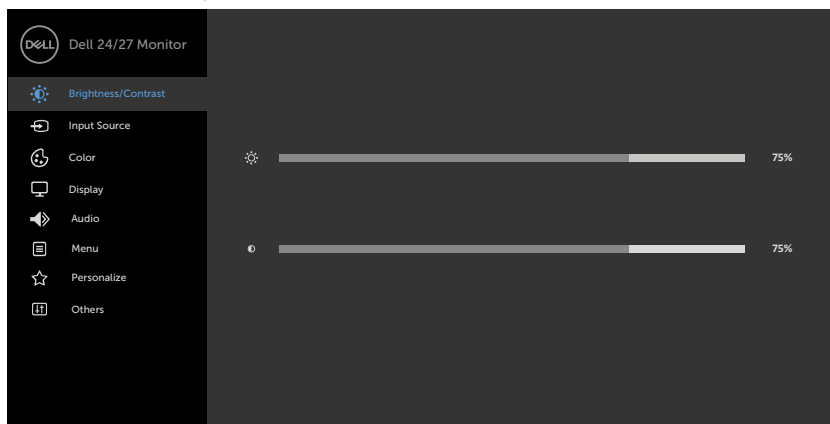














Uso del menu OSD

Accedere al sistema di menu

NOTA: Tutte le modifiche apportate utilizzando il menu OSD sono salvate automaticamente se si passa ad un altro menu OSD, se si esce dal menu OSD, oppure se si attende che il menu OSD scompaia automaticamente.

1. Premere il tasto  per aprire il menu OSD e visualizzare il menu principale.



2. Premere il tasto  e  per spostarsi tra le opzioni. Quando ci si sposta da un'icona all'altra, viene evidenziato il nome dell'opzione.
3. Premere una volta il tasto  o  o  per attivare l'opzione evidenziata.
4. Premere i tasti  e  per selezionare il parametro desiderato.
5. Premere  per accedere alla barra di scorrimento, quindi utilizzare il tasto  o , in base alle indicazioni sul menu, per seguire le modifiche.
6. Selezionare  per tornare al precedente menu o  per accettare e tornare al precedente menu.



Icona **Menu e menu secondari**

Descrizione



Brightness (Luminosità)/ Contrast (Contrasto)

Utilizzare questo menu per attivare la regolazione **Brightness/Contrast** (Luminosità/Contrasto).



Brightness (Luminosità)



Brightness (Luminosità) regola il livello di luminosità dell'illuminazione (minimo 0; massimo 100).

Premere il tasto  per aumentare la luminosità.

Premere il tasto  per diminuire la luminosità.







Contrast (Contrasto)

Prima regolare la luminosità e poi regolare il contrasto solo se sono necessarie ulteriori regolazioni.

Premere il tasto  per aumentare il contrasto e premere il tasto  per diminuire il contrasto (la regolazione è compresa tra 0 e 100).

Il contrasto regola la differenza tra aree chiare e scure del monitor.



Icona	Menu e menu secondari	Descrizione
	Input Source (Origine ingresso)	Utilizzare il menu Input Source (Origine ingresso) per selezionare tra i vari segnali video che possono essere collegati al monitor.
		
		
HDMI 1	Selezionare l'ingresso HDMI1 quando si usa il connettore HDMI1.	
	Premere il tasto  per selezionare la sorgente di ingresso HDMI.	
HDMI 2	Selezionare l'ingresso HDMI2 quando si usa il connettore HDMI2.	
	Premere il tasto  per selezionare la sorgente di ingresso HDMI.	
Selezione automatica	Utilizzare  per selezionare Selezione automatica, il monitor ricerca le sorgenti di ingresso disponibili.	
Ripristina Origine ingresso	Ripristina le impostazioni predefinite di Origine ingresso del monitor.	



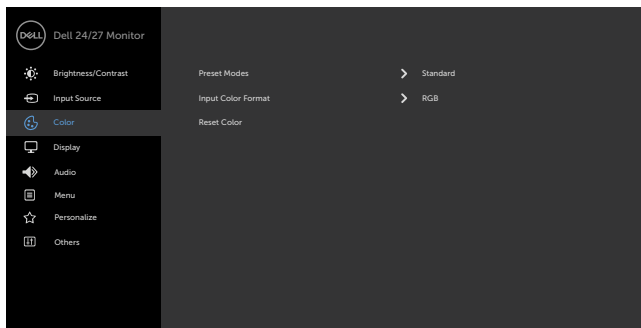
Icona Menu e menu secondari

Descrizione



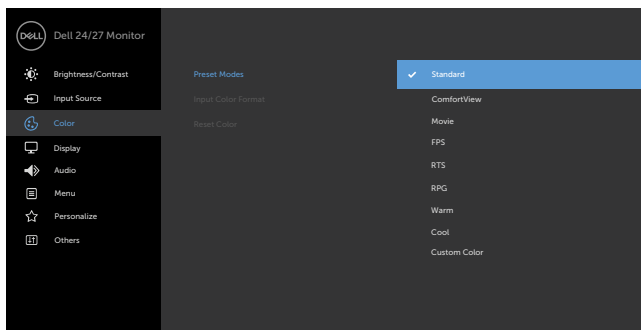
Color (colore)

Utilizzare il menu del **colore** per regolare la modalità impostazioni del colore.





Modalità predefinita

Quando si seleziona Preset Modes (Modalità predefinite), è possibile selezionare **Standard**, **ComfortView**, **Movie (Film)**, **FPS**, **RTS**, **RPG**, **Warm (Caldo)**, **Cool (Freddo)** o **Custom Color (Colori personalizzati)** dall'elenco.

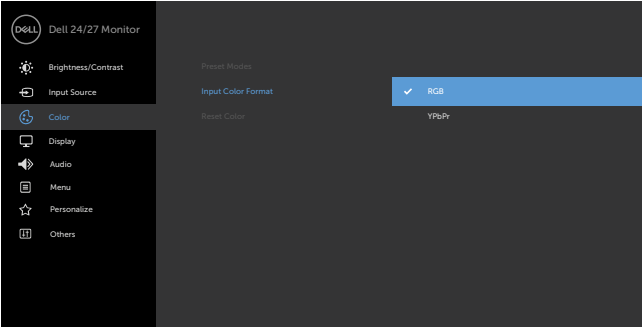







- ♦ **Standard:** Impostazioni colore predefinite. Questa è la modalità predefinita preimpostata.
- ♦ **ComfortView:** Diminuisce il livello di luce blu emessa dallo schermo per rendere la visione più confortevole per gli occhi.



Icona	Menu e menu secondari	Descrizione
		<p>AVVERTENZA: I possibili effetti a lungo termine dell'emissione di luce blu dal monitor potrebbero causare lesioni personali quali affaticamento visivo, affaticamento degli occhi o danni alla vista. L'uso del monitor per lunghi periodi di tempo può anche provocare dolore in parti del corpo come il collo, il braccio, la schiena e la spalla. Per ulteriori informazioni, fare riferimento a Ergonomia.</p> <ul style="list-style-type: none">♦ Film: Carica le impostazioni di colore ideali per i film.♦ FPS: Carica le impostazioni di colore ideali per giochi FPS.♦ RTS: Carica le impostazioni di colore ideali per giochi di strategia in tempo reale.♦ RPG: Carica le impostazioni di colore ideali per giochi RPG.♦ Warm (Caldo): Aumenta la temperatura colore. Lo schermo appare più caldo con una tinta rosso/gialla.♦ Cool (Freddo): Diminuisce la temperatura colore. Lo schermo appare più freddo con una tinta blu.♦ Custom Color (Colori personalizzati): Permette di regolare manualmente le impostazioni di colore. Premere il tasto  e  per regolare i valori di Red (Rosso), Green (Verde) e Blue (Blu) e creare una modalità colore preimpostata personalizzata.



Icona	Menu e menu secondari	Descrizione
Input Color Format (Formato colore ingresso)	<p>Permette di impostare la modalità di ingresso video su.</p> <ul style="list-style-type: none"> • RGB: Selezionare questa opzione se il monitor è collegato al computer (o lettore DVD) tramite cavo HDMI. • YPbPr: Selezionare questa opzione del il lettore DVD supporta l'uscita YPbPr. 	 <p>The screenshot shows the Dell OSD menu for a Dell 24/27 Monitor. The 'Color' menu is selected, and the 'Input Color Format' option is highlighted in blue, with 'RGB' selected. Other options visible include 'Reset Color' and 'YPbPr'.</p>
Tonalità	<p>Usare  o  per regolare la tonalità da '0' a '100'.</p> <p>NOTA: La regolazione Tonalità è disponibile solo per la modalità Film e FPS,RTS,RPG.</p>	
Saturazione	<p>Usare  o  per regolare la saturazione da '0' a '100'.</p> <p>NOTA: La regolazione Saturazione è disponibile solo per la modalità Film e FPS,RTS,RPG.</p>	
Reset Color (Ripristina colore)	<p>Ripristina le impostazioni predefinite di colore del monitor.</p>	



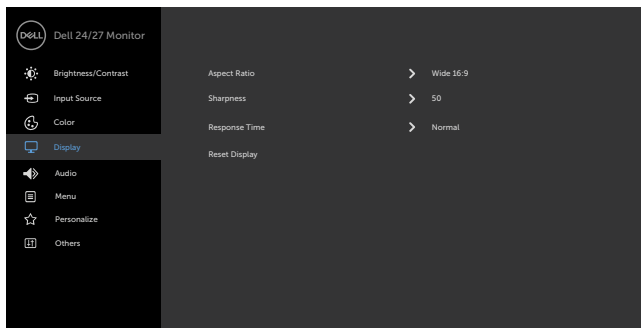
Icona Menu e menu secondari

Descrizione



Display (schermo)

Usare menu **schermo** per regolare l'immagine.



Aspect Ratio (Rapporto proporzioni)

Selezionare il rapporto d'aspetto dell'immagine tra **16:9 (wide)**, **4:3** e **5:4**.

Sharpness (Nitidezza)

Fa apparire l'immagine più o meno nitida.

Usare o per regolare la nitidezza da '0' a '100'.

Tempo di risposta

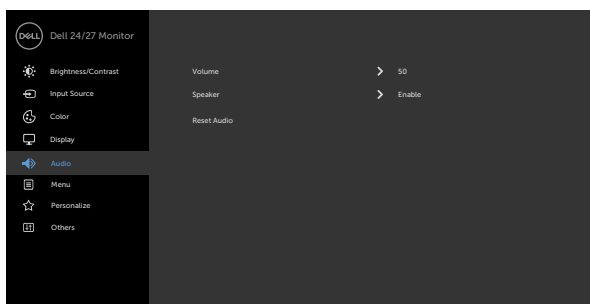
Consente di impostare **Tempo di risposta** su **Normale Rapido** o **Estremo**.

Reset Display (Ripristina schermo)

Ripristina le impostazioni dello schermo sui valori predefiniti.



Audio

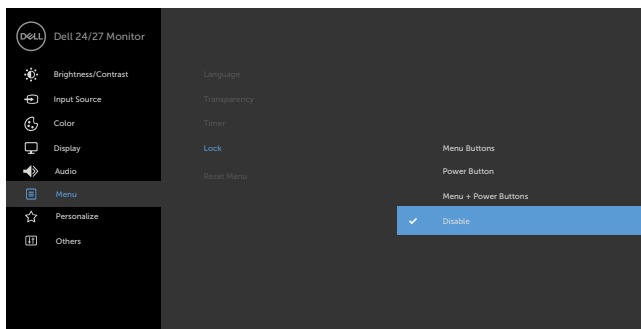



Icona	Menu e menu secondari	Descrizione
	Volume	Consente di impostare il livello del volume della sorgente audio. Utilizzare  o  per regolare il livello del volume tra 0 e 100.
	Altoparlante	Consente di abilitare (accendere) o disabilitare (spegnere) gli altoparlanti.
	Ripristino audio	Selezionare l'opzione per ripristinare le impostazioni audio predefinite.
	Menu (menu)	Selezionare questa opzione per regolare le impostazioni del menu OSD, come la lingua dei menu, la durata di visualizzazione su schermo del menu, e così via.  
	Language (Lingua)	Imposta il menu OSD su una delle otto lingue. (Inglese, Spagnolo, Francese, Tedesco, Portoghese Brasiliano, Russo, Cinese Semplificato, Cinese o Giapponese).
	Transparency (Trasparenza)	Selezionare questa opzione per modificare la trasparenza del menu utilizzando  e  (min. 0 / max. 100).
	Timer	OSD Hold Time (Tempo visualizzazione OSD): Imposta l'intervallo d'attività del menu OSD dall'ultima pressione di un tasto. Usare il tasto  e  per regolare il dispositivo di scorrimento con incrementi di 1 secondo, da 5 a 60 secondi.



Icona Menu e menu secondari**Descrizione****Blocca**

Controlla l'accesso dell'utente alle regolazioni. I tasti sono bloccati.



- ♦ **Tasti Menu:** Tramite il menu OSD per bloccare i tasti Menu.
- ♦ **Tasti Alimentazione:** Tramite il menu OSD per bloccare il tasto Alimentazione.
- ♦ **Tasti Menu + Alimentazione:** Tramite il menu OSD per bloccare tutti i tasti Menu e Alimentazione.
- ♦ **Disabilita:** Tenere premuto il tasto  vicino al tasto di alimentazione per quattro secondi per sbloccare i tasti.

Reset Menu (Ripristina menu)

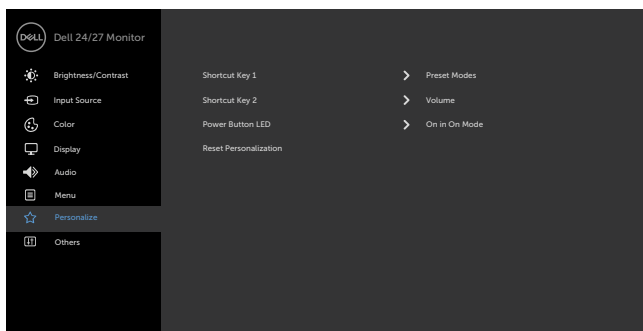
Ripristina le impostazioni del menu sui valori predefiniti.



Icona	Menu e menu secondari	Descrizione
-------	-----------------------	-------------



Personalize (Personalizza)



Tasto di scelta rapida 1	Selezionare tra Modalità predefinite, Luminosità/Contrasto, Origine ingresso, Proporzioni, Volume ed impostare come tasto di scelta rapida 1.
Tasto di scelta rapida 2	Selezionare tra Modalità predefinite, Luminosità/Contrasto, Origine ingresso, Proporzioni, Volume ed impostare come tasto di scelta rapida 2.
Power Button LED (LED tasto di alimentazione)	Permette di impostare lo stato della spia d'alimentazione per risparmiare energia.
Ripristino personalizzazione	Ripristina i tasti di scelta rapida sulle impostazioni predefinite.



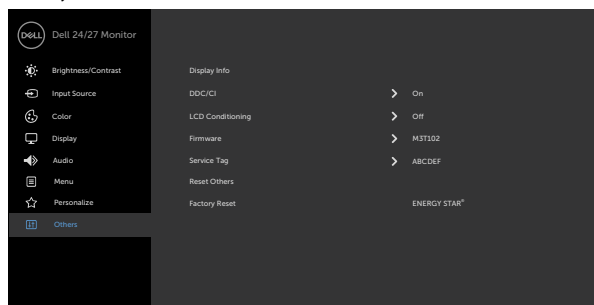
Icona Menu e menu secondari

Descrizione



Other (Altre)

Selezionare questa opzione per regolare le impostazioni OSD, come **DDC/CI**, **LCD Conditioning (Trattamento LCD)**, e così via.



Display Info (Visualizza info)

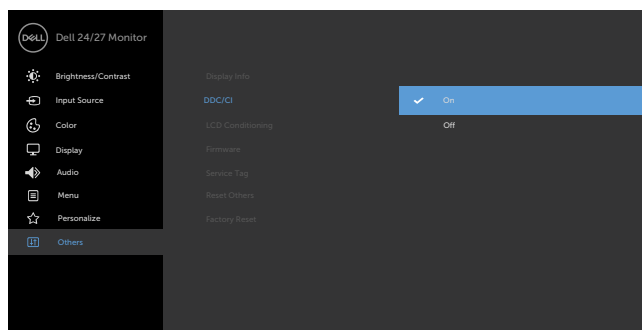
Visualizza le impostazioni attuali del monitor.

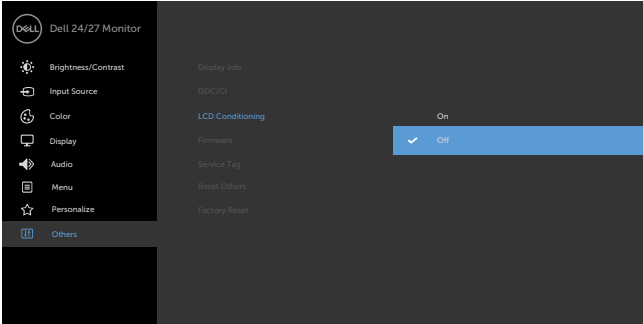

DDC/CI

La funzione **DDC/CI (Display Data Channel/Command Interface)** permette di regolare le impostazioni del monitor utilizzando un software del computer.

Selezionare **Off** per disattivare la funzione.

Abilitare questa funzione per migliorare l'esperienza personale ed ottimizzare le prestazioni del monitor.



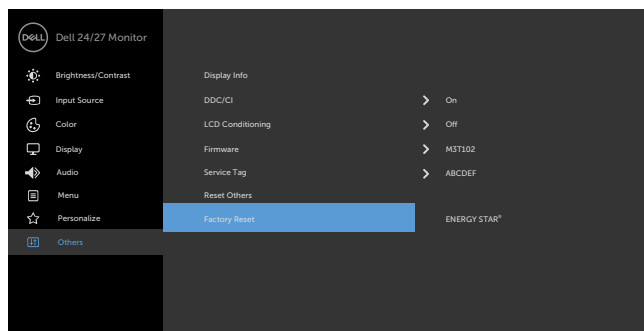
Icona	Menu e menu secondari	Descrizione
	LCD Conditioning (Trattamento LCD)	<p>Aiuta a ridurre i casi meno gravi di permanenza dell'immagine.</p> <p>In relazione ai gradi di permanenza dell'immagine, il programma potrebbe impiegare alcuni minuti per avviarsi. Selezionare On per avviare il processo.</p>
 <p>The screenshot shows the Dell 24/27 Monitor OSD menu. The 'LCD Conditioning' option is highlighted in blue, and the 'On' option is selected with a checkmark. Other menu items include Brightness/Contrast, Input Source, Color, Display, Audio, Menu, Personalize, and Others.</p>		
	Firmware Etichetta di immatricolazione	<p>Visualizza la versione firmware del monitor.</p> <p>Visualizza il codice di servizio. Il codice di servizio è un identificatore alfanumerico univoco che consente a Dell di identificare le specifiche di prodotto e accedere alle informazioni di garanzia.</p> <p>NOTA: Il codice di servizio è stampato anche su un'etichetta situata alla base del supporto.</p>
Reset Other (Ripristina altre)	<p>Ripristina sui valori predefiniti altre impostazioni come DDC/CI, ad esempio.</p>	



Icona	Menu e menu secondari	Descrizione
-------	-----------------------	-------------

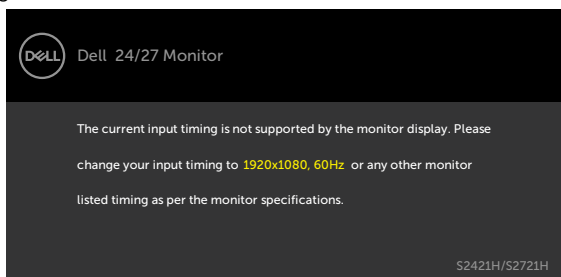
Factory Reset (Ripristino predefiniti)

Ripristina tutti i valori preimpostati alle impostazioni predefinite. Sono anche le impostazioni per i test ENERGY STAR®.



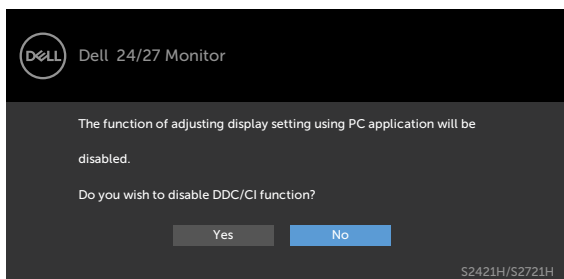
Messaggi d'avviso OSD

Quando il monitor non supporta una particolare risoluzione, viene visualizzato il seguente messaggio:

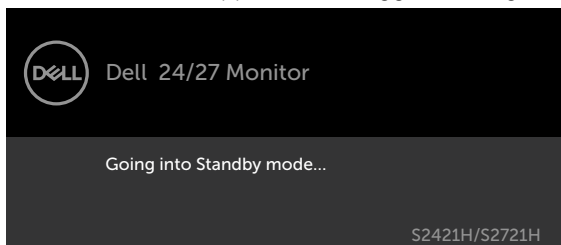


Ciò significa che il monitor non può sincronizzarsi con il segnale che sta ricevendo dal computer. Fare riferimento alla sezione [Specifiche sulla risoluzione](#) per informazioni sulla frequenza orizzontale e verticale consigliata per questo monitor. La modalità raccomandata è 1920 x 1080.

Prima che la funzione DDC/CI venga disabilitata, viene visualizzato il seguente messaggio.



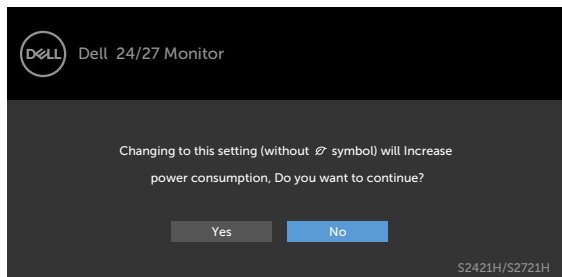
Quando il monitor entra in **standby**, appare il messaggio che segue:



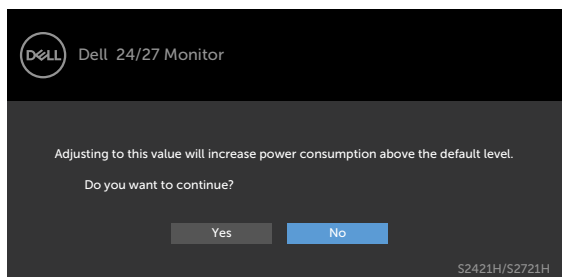
Attivare il computer ed il monitor per accedere al menu [OSD](#).



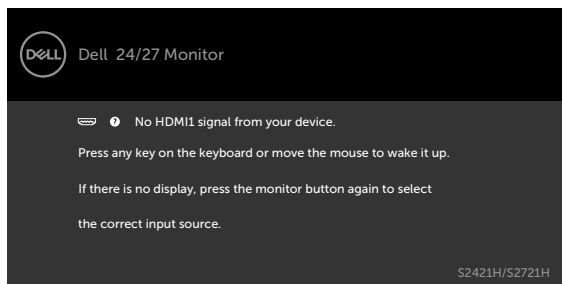
Selezionando la voce del menu OSD On in Modo standby nella funzione Personalizza, viene visualizzato il seguente messaggio:



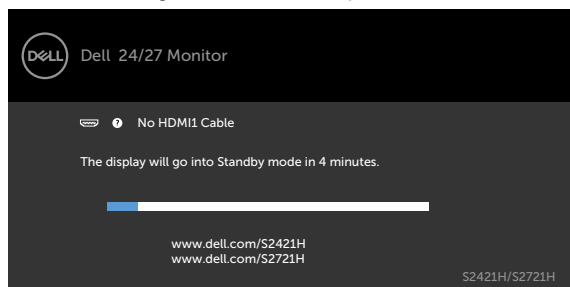
Se si regola il livello di luminosità sopra il livello predefinito oltre il 75%, viene visualizzato il seguente messaggio:



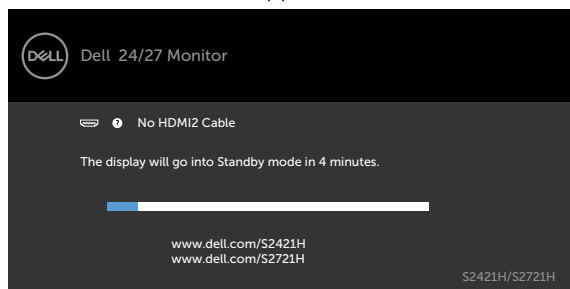
Se si preme un tasto diverso dal tasto di alimentazione, viene visualizzato uno dei seguenti messaggi, in base all'ingresso selezionato:



Se si seleziona l'ingresso HDMI1, HDMI2 e il corrispondente cavo non è collegato, viene visualizzata una finestra di dialogo mobile come quella visualizzata di seguito.



oppure



Fare riferimento alla sezione [Risoluzione dei problemi](#) per altre informazioni.



Impostazione della risoluzione massima

Come si imposta la risoluzione massima del monitor:

In Windows 7, Windows 8 o Windows 8.1:

1. Solo per Windows 8 o Windows 8.1, selezionare l'icona Desktop per passare al desktop classico. Per Windows Vista e Windows 7, saltare questo passaggio.
2. Fare clic con il tasto destro del mouse sul desktop e fare clic su **Screen Resolution (Risoluzione schermo)**.
3. Fare clic sull'elenco a discesa **Screen Resolution (Risoluzione schermo)** e selezionare **1920 x 1080**.
4. Fare clic su **OK**.

In Windows 10:

1. Fare clic con il tasto destro del mouse sul desktop e fare clic su **Display Settings (Impostazioni schermo)**.
2. Fare clic su **Advanced display settings (Impostazioni schermo avanzate)**.
3. Fare clic sull'elenco a discesa di **Resolution (Risoluzione)** e selezionare **1920 x 1080**.
4. Fare clic su **Apply (Applica)**.

Se tra le opzioni non si vede l'opzione 1920 x 1080, sarà necessario aggiornare il driver della scheda video. Completare una delle seguenti procedure, in base al proprio tipo di computer:

Se si dispone di un PC o notebook Dell:

- Andare all'indirizzo <http://www.dell.com/support>, inserire l'identificativo e scaricare il driver più aggiornato per la scheda video.

Se non si dispone di un computer Dell (notebook o PC):

- Andare al sito web del produttore del computer e scaricare i driver più aggiornati della scheda video.
- Andare al sito web del produttore della scheda video e scaricare i driver più aggiornati della scheda video.



Risoluzione dei problemi

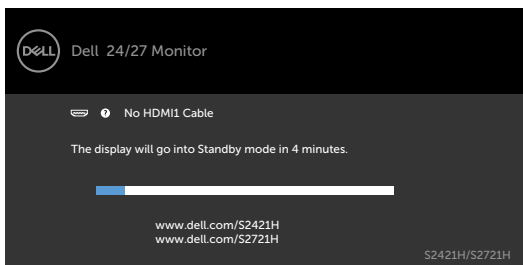
⚠ AVVISIO: Attenersi alle **Istruzioni per la sicurezza** prima di iniziare le procedure descritte in questa sezione.

Diagnostica

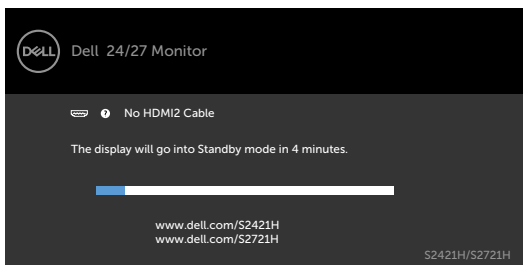
Il monitor offre una funzione di diagnostica che permette di verificare se il monitor funziona correttamente. Se il collegamento tra monitor e computer è stato eseguito correttamente, ma lo schermo è scuro, eseguire la procedura di diagnostica attenendosi alle seguenti procedure:

1. Spegnerne computer e monitor.
2. Scollegare il cavo video dalla parte posteriore del computer. Per assicurare una corretta esecuzione di Diagnostica, rimuovere tutti i cavi video dal retro del computer.
3. Accendere il monitor.

Se il monitor funziona correttamente e non riesce a rilevare un segnale video, sullo schermo viene visualizzata la finestra di dialogo mobile (su uno sfondo nero). In modalità di diagnostica, il LED di alimentazione rimane di colore bianco. Inoltre, in base all'ingresso selezionato, sullo schermo viene visualizzata in modo continuo una delle finestre di dialogo mostrate di seguito.



oppure



4. Questa finestra di dialogo appare anche durante le normali operazioni di sistema



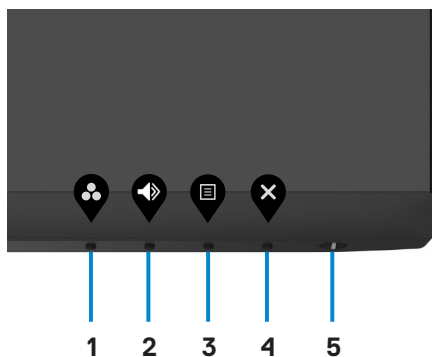
se il cavo video è scollegato oppure danneggiato.

5. Spegnerne il monitor e collegare di nuovo il cavo video; accendere di nuovo computer e monitor.


Se lo schermo del monitor rimane vuoto dopo avere utilizzato la procedura descritta in precedenza, controllare il controller video ed il computer perché il monitor funziona correttamente.

Diagnostica integrata

Il monitor ha uno strumento integrato di diagnostica che aiuta a determinare se l'anomalia dello schermo che si sta verificando è un problema inerente al monitor, oppure al computer e alla scheda video.



Per eseguire la diagnostica integrata:

1. Verificare che lo schermo sia pulito (niente polvere sulla superficie dello schermo).
2. Tenendo premuto il **Tasto 4** per quattro secondi, sullo schermo viene visualizzato un menu.
3. Selezionare l'opzione  diagnostica integrata. Appare una schermata grigia.
4. Ricercare con attenzione le anomalie sullo schermo.
5. Premere di nuovo il tasto 1 del pannello anteriore. Il colore dello schermo cambia in rosso.
6. Ricercare le anomalie sullo schermo.
7. Ripetere le istruzioni dei punti 5 e 6 per controllare lo schermo quando cambia con schermate di colore verde, blu, bianco e testo.

Il test è completato quando appare la schermata di testo. Premere di nuovo il Tasto 1 per uscire.

Se non vengono rilevate anomalie sullo schermo durante l'uso dello strumento di diagnostica interna, il monitor è funzionante. Controllare la scheda video e il computer.



Problemi comuni

La tabella che segue contiene le informazioni sulla risoluzione dei problemi comuni del monitor.

Sintomi comuni	Cosa si verifica	Soluzioni possibili
Nessun segnale video/LED di alimentazione spento	Nessuna immagine	<ul style="list-style-type: none">• Assicurarsi che il cavo video che collega il monitor al computer sia collegato in modo appropriato.• Verificare che la presa di corrente funzioni in modo appropriato usando un'altra apparecchiatura elettrica.• Assicurarsi che il tasto di alimentazione sia stato premuto fino in fondo.• Assicurarsi che sia selezionata la corretta sorgente di ingresso tramite il menu Input Source (Sorgente di ingresso).
Nessun segnale video/LED di alimentazione acceso	Assenza dell'immagine oppure della luminosità	<ul style="list-style-type: none">• Aumentare la luminosità ed il contrasto usando il menu OSD.• Eseguire la funzione di diagnostica del monitor.• Controllare che nessun pin del connettore cavo video sia piegato.• Eseguire la diagnostica integrata.• Assicurarsi che sia selezionata la corretta sorgente di ingresso tramite il menu Input Source (Sorgente di ingresso).
Pixel mancanti	Lo schermo LCD ha delle macchie	<ul style="list-style-type: none">• Accendere e spegnere, ciclicamente.• I pixel che restano sempre spenti sono una caratteristica normale della tecnologia LCD.• Per ulteriori informazioni sulla qualità del monitor Dell e sui criteri sui pixel, consultare il sito Dell Support all'indirizzo: https://www.dell.com/support/monitors.



Sintomi comuni	Cosa si verifica	Soluzioni possibili
Pixel bloccati	Sullo schermo LCD sono presenti dei punti luminosi	<ul style="list-style-type: none"> · Accendere e spegnere, ciclicamente. · I pixel che restano sempre spenti sono una caratteristica normale della tecnologia LCD. · Per ulteriori informazioni sulla qualità del monitor Dell e sui criteri sui pixel, consultare il sito Dell Support all'indirizzo: https://www.dell.com/support/monitors.
Problemi di luminosità	L'immagine è troppo scura o troppo chiara	<ul style="list-style-type: none"> · Ripristinare il monitor sulle impostazioni predefinite. · Regolare la luminosità ed il contrasto usando il menu OSD.
Questioni relative alla sicurezza	Sono presenti segni visibili di fumo o scintille	<ul style="list-style-type: none"> · Non eseguire alcuna delle procedure di risoluzione dei problemi. · Chiamare immediatamente Dell.
Problemi non costanti	Il monitor non sempre funziona correttamente	<ul style="list-style-type: none"> · Assicurarsi che il cavo video che collega il monitor al computer sia collegato e fissato in modo appropriato. · Ripristinare il monitor su Factory Settings (Impostazioni predefinite). · Eseguire la procedura di diagnostica e controllare se i problemi di questo tipo sono presenti anche nella modalità di diagnostica.
Mancano i colori	All'immagine mancano i colori	<ul style="list-style-type: none"> · Eseguire la diagnostica del monitor. · Assicurarsi che il cavo video che collega il monitor al computer sia collegato e fissato in modo appropriato. · Controllare che nessun pin del connettore cavo video sia piegato.



Sintomi comuni	Cosa si verifica	Soluzioni possibili
Colori sbagliati	I colori dell'immagine non sono corretti	<ul style="list-style-type: none"> • Modificare le impostazioni delle modalità preimpostate nell'OSD menu del colore a seconda dell'applicazione. • Regolare i valori R/G/B sotto Predefinito. Colore nell'OSD menu del colore. • Modificare Input Color Format (Formato colore ingresso) su PC RGB o YPbPr nel menu OSD Color (colore). • Eseguire la diagnostica integrata.
Sovrimpressioni dell'immagine dopo avere lasciato sullo schermo per un periodo prolungato un'immagine statica	Sullo schermo appare una debole sovrimpressioni dell'immagine visualizzata	<ul style="list-style-type: none"> • Consente di impostare lo spegnimento dello schermo dopo alcuni minuti di inattività dello schermo. Possono essere regolati nelle opzioni alimentazione di Windows o nell'impostazione Risparmio energia Mac. • In alternativa, usare uno screensaver dinamico.



Problemi specifici del prodotto

Problema	Cosa si verifica	Soluzioni possibili
L'immagine dello schermo è troppo piccola	L'immagine è centrata nello schermo, ma non riempie tutta l'area disponibile	<ul style="list-style-type: none">· Selezionare l'impostazione Aspect Ratio (Rapporto proporzioni) nell'OSD Display.· Ripristinare il monitor sulle impostazioni predefinite.
Impossibile regolare il monitor usando i tasti del pannello anteriore	L'OSD non è visualizzato sullo schermo	<ul style="list-style-type: none">· Spegnerne il monitor, scollegare il cavo di alimentazione, ricollegarlo e riaccendere il monitor.
Nessun segnale di ingresso quando sono premuti i controlli	Nessuna immagine, il LED è di colore bianco	<ul style="list-style-type: none">· Controllare la sorgente del segnale. Assicurarsi che il computer non sia in modalità di risparmio energetico spostando il mouse o premendo un tasto qualsiasi della tastiera.· Controllare che il cavo segnale sia collegato in modo appropriato. Se necessario, collegare di nuovo il cavo segnale.· Ripristinare il computer o il lettore video.
L'immagine non riempie lo schermo	L'immagine non riempie la larghezza o l'altezza dello schermo	<ul style="list-style-type: none">· A causa dei diversi formati video (rapporto proporzioni) dei DVD, il monitor potrebbe non essere in grado di visualizzare le immagini a schermo intero.· Eseguire la diagnostica integrata.



Appendice

Comunicazioni FCC (solo USA) ed altre informazioni sulla regolamentazione

Per le comunicazioni FCC ed altre informazioni sulla regolamentazione, consultare il sito sulla regolamentazione all'indirizzo https://www.dell.com/regulatory_compliance.

Contattare Dell

Per i clienti negli Stati Uniti, chiamare 800-WWW-DELL (800-999-3355)

NOTA: Se non si ha una connessione ad Internet attiva, le informazioni di contatto si possono trovare sulla fattura d'acquisto, sulla bolla d'accompagnamento del prodotto oppure nel catalogo dei prodotti Dell.

Dell fornisce diversi tipi di supporto e di servizi in linea e telefonici. La disponibilità varia in base ai paesi ed ai prodotti, ed alcuni servizi potrebbero non essere disponibili nella propria zona. Per mettersi in contatto con Dell per le vendite.

- Assistenza tecnica online — <http://www.dell.com/support/monitors>

Database dei prodotti dell'UE per l'etichetta energetica e la scheda informativa del prodotto

S2421H: <https://eprel.ec.europa.eu/qr/345960>

S2721H: <https://eprel.ec.europa.eu/qr/345965>

