




مراقب DELL S2421H/2721H دليل المستخدم



 ملاحظة: تشير الملاحظة إلى معلومات هامة تساعدك في الاستخدام الأفضل للكمبيوتر.
 تنبيه: يشير التنبيه إلى احتمال حدوث تلفٍ بالجهاز أو فقدان للبيانات إذا لم يتم اتباع الإرشادات.
 تحذير: يشير التحذير إلى احتمالية حدوث أضرار بالملتمكات أو حدوث إصابة شخصية أو الوفاة.

حقوق الطباعة والنشر © لعام ٢٠٢٠ لشركة Dell Inc. أو الشركات التابعة لها. جميع الحقوق محفوظة. تمثل Dell، وEMC، والعلامات التجارية الأخرى، علامات تجارية خاصة بشركة Dell Inc. أو الشركات التابعة لها. قد تكون العلامات التجارية الأخرى بمثابة علامات تجارية تابعة لمالكها المعنيين.

١١ – ٢٠٢٠

نسخة المراجعة. A٠١

المحتويات

| | |
|----|--------------------------------|
| ٥ | تعليمات السلامة |
| ٦ | حول الشاشة |
| ٦ | محتويات العبوة |
| ٨ | مميزات المنتج |
| ٩ | التعريف بالأجزاء وعناصر التحكم |
| ٩ | المنظر الأمامي |
| ١٠ | المنظر الخلفي |
| ١١ | الجانب السفلي |
| ١٢ | مواصفات الشاشة |
| ١٣ | مواصفات الدقة |
| ١٣ | أوضاع العرض المعدة مسبقاً |
| ١٤ | المواصفات الكهربائية |
| ١٥ | مواصفات مكبر الصوت |
| ١٥ | الخصائص المادية |
| ١٦ | الخصائص البينية |
| ١٧ | تعيين الدبابيس |
| ١٨ | التوصيل والتشغيل |
| ١٨ | جودة شاشة LCD وسياسة البكسل |
| ١٨ | هندسة العوامل البشرية |
| ٢٠ | التعامل مع الشاشة ونقلها |
| ٢١ | إرشادات الصيانة |
| ٢١ | تنظيف الشاشة |
| ٢٢ | إعداد الشاشة |
| ٢٢ | توصيل الحامل |
| ٢٥ | استخدام ميزة الإمالة |



| | |
|----|---|
| ٢٦ | توصيل الشاشة |
| ٢٧ | تنظيم الكابلات |
| ٢٧ | تأمين الشاشة باستخدام قفل Kensington (اختياري). |
| ٢٨ | فك حامل الشاشة |
| ٢٩ | التثبيت على حائط (اختياري) |
| ٣٠ | تشغيل الشاشة |
| ٣٠ | تشغيل الشاشة |
| ٣٠ | استخدام أزرار تحكم اللوحة الأمامية |
| ٣٢ | استخدام وظيفة قفل قائمة المعلومات المعروضة على الشاشة |
| ٣٥ | زر اللوحة الأمامية |
| ٣٦ | استخدام قائمة المعلومات المعروضة على الشاشة (OSD). |
| ٣٦ | الوصول إلى نظام القائمة |
| ٤٨ | OSD Warning Messages (رسائل التحذير بقائمة المعلومات المعروضة على الشاشة) |
| ٥١ | تعيين الدقة القصوى |
| ٥٢ | استكشاف الأعطال وإصلاحها |
| ٥٢ | الاختبار الذاتي |
| ٥٣ | تشخيصات مضمنة |
| ٥٤ | مشكلات شائعة |
| ٥٦ | المشكلات الخاصة بالمنتج |
| ٥٧ | الملحق |
| ٥٧ | إخطارات FCC (الولايات المتحدة فقط) والمعلومات التنظيمية الأخرى |
| ٥٧ | الاتصال بشركة Dell |
| ٥٧ | قاعدة بيانات منتجات الاتحاد الأوروبي لكل من ملصق الطاقة وورقة معلومات المنتج: |



تعليمات السلامة

△ تحذير: قد يؤدي استخدام عناصر تحكم أو عمليات ضبط أو إجراءات خلاف تلك المحددة في هذا المستند إلى التعرض لصدمة أو مخاطر كهربائية و/أو مخاطر ميكانيكية.

- ضع الشاشة على سطح صلب وتعامل معها بعناية؛ فهي سهلة الكسر، وقد تتلف إذا سقطت أو اصطدمت بشكل حاد.
 - تأكد دائمًا من ضبط التقديرات الكهربائية للشاشة بحيث يتم تشغيلها عبر طاقة التيار المتردد المتوفرة في الموقع الذي توجد فيه.
 - احرص على إبقاء الشاشة في درجة حرارة الغرفة. فالأجواء الباردة أو الساخنة بشكل مفرط قد تترك أثرًا سلبيًا على الكريستال السائل للشاشة.
 - لا تعرّض الشاشة لحالات اهتزاز حاد أو اصطدام شديد. على سبيل المثال: لا تضع الشاشة داخل صندوق سيارة.
 - افصل الشاشة عندما تنوي تركها دون استخدام لفترة زمنية ممتدة.
 - لتجنب حدوث صدمة كهربائية، لا تحاول إزالة أي غطاء أو لمس الشاشة من الداخل.
- للحصول على معلومات حول إرشادات السلامة يرجى الرجوع إلى معلومات الأمان والبيئة والتنظيم.

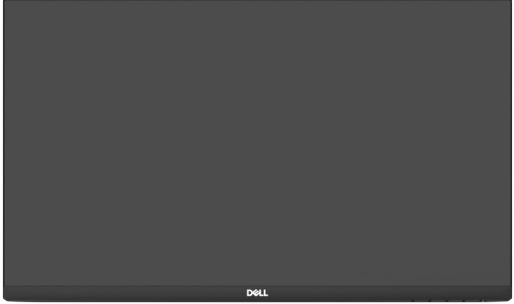





حول الشاشة

محتويات العبوة

يتم شحن المكونات الموضحة بهذا الجدول مع الشاشة. تحقق من استلام المكونات ومراجعة [Contacting Dell](#) (الاتصال بشركة Dell) في حالة عدم العثور على أي من المحتويات.

ملاحظة: بعض محتويات العبوة قد تكون اختيارية وربما لا يتم شحنها مع الشاشة. ربما لا تتوفر بعض الخصائص في بعض الدول.

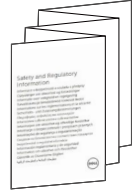
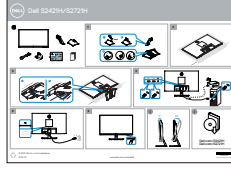
| | |
|--------------------------------|---|
| شاشة العرض |  |
| قائم الحامل |  |
| قاعدة الحامل |  |
| غطاء Vesa |  |
| كابل الطاقة (يختلف حسب الدولة) |  |



كبل HDMI



- دليل البدء السريع
- الأمان والبيئة والمعلومات التنظيمية



مميزات المنتج

وتتميز الشاشة **Dell S2421H/S2721H** بمصفوفة نشطة، وترانزستور رقيق الطبقات (TFT) وشاشة عرض بلورية (LCD) وإضاءة خلفية ومؤشر بيان حالة. ومن بين الخصائص التي تتميز بها الشاشة:

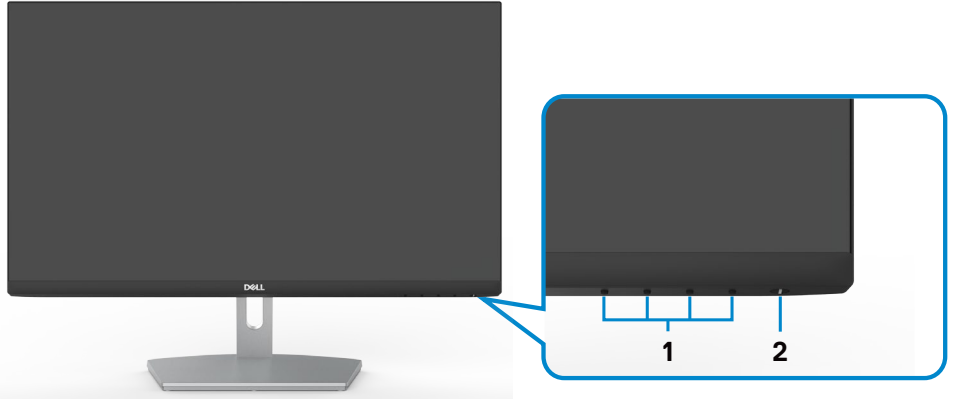
- **S2421H**: «شاشة عرض مرئية مقاس ٦٠,٤٥ سم (٢٣,٨٠ بوصة) (بالقياس القطري). دقة ١٩٢٠ × ١٠٨٠ مع دعم الشاشة الكاملة لدرجات الدقة الأقل.
- **S2721H**: «شاشة عرض مرئية مقاس ٦٨,٦٠ سم (٢٧ بوصة) (بالقياس القطري). دقة ١٩٢٠ × ١٠٨٠ مع دعم الشاشة الكاملة لدرجات الدقة الأقل.
- إمكانية ضبط الإضاءة.
- حلول تثبيت مرنة عبر حامل قابل للفك والتركيب وفتحات تثبيت مقاس ١٠٠ مم متوافقة مع متطلبات جمعية معايير إلكترونيات الفيديو (VESA).
- حافة فائقة النحافة تحد من الفجوة بين الحواف عند الاستخدام متعدد الشاشات؛ مما يتيح إمكانية خلق تجربة مشاهدة أنيقة.
- إمكانيات توصيل رقمي شاملة باستخدام تقنية HDMI للمساعدة في توافق الشاشة مع التحديات المستقبلية.
- إمكانية التوصيل والتشغيل إذا كان نظامك يدعمها.
- عمليات ضبط قائمة الخيارات المعروضة على الشاشة (OSD) للإعداد بسهولة وتحسين أداء الشاشة.
- دعم تقنية AMD FreeSync™. دعم تقنية AMD FreeSync™ في نطاق من ٤٨ إلى ٧٥ هرتز.
- قفل زري Power و OSD.
- فتحة قفل أمان.
- $W \geq 0.3$ في وضع الاستعداد.
- احصل على راحة مضاعفة للعين من خلال الشاشة الخالية من الوميض.

⚠ تحذير: قد تؤدي الآثار المحتملة لانبعث الضوء الأزرق الصادر من الشاشة على المدى الطويل إلى ضرر العينين، بما في ذلك إرهاق العينين أو إجهاد العينين الرقمي. تم تصميم خاصية **ComfortView** لتقليل مقدار الضوء الأزرق المنبعث من الشاشة لراحة العين.



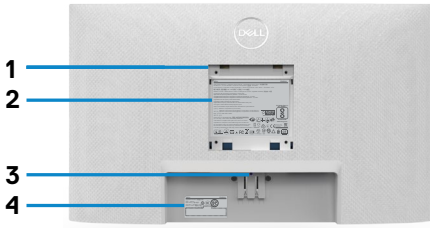
التعريف بالأجزاء وعناصر التحكم

المنظر الأمامي



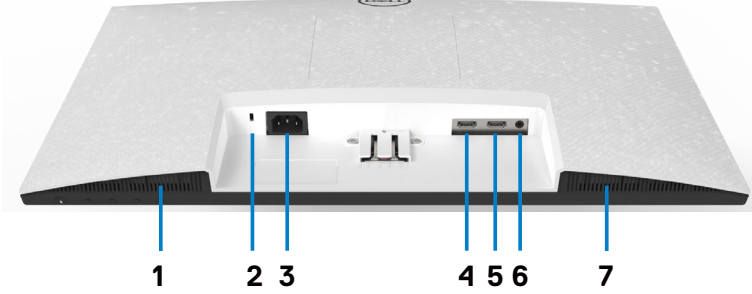
| الاستخدام | الوصف | الصف |
|---|---|------|
| لمزيد من المعلومات، راجع تشغيل الشاشة | أزرار الوظائف | ١ |
| تشغيل الشاشة وإيقاف تشغيلها. | زر on/off (التشغيل/إيقاف التشغيل) (بمؤشر بيان الحالة) | ٢ |





| الوصف | الصف | الاستخدام |
|---|------|--|
| فتحات تثبيت وفقاً لمعايير VESA (١٠٠ مم × ١٠٠ مم - خلف غطاء VESA المرفق) | ١ | شاشة تُثبت على الحائط باستخدام مجموعة التثبيت على الحائط المتوافقة مع VESA - (١٠٠ ملم × ١٠٠ ملم). |
| الملصق التنظيمي | ٢ | يسرد الموافقات التنظيمية. |
| زر تحرير الحامل | ٣ | تحرير الحامل من الشاشة. |
| ملصق الرمز الشريطي (الباركود) والرقم التسلسلي ورمز الخدمة | ٤ | يرجى الرجوع إلى هذا الملصق إذا تطلب الأمر الاتصال بشركة Dell لطلب الدعم الفني. رمز الخدمة عبارة عن معرف أبجدي رقمي فريد يتيح لفنيي خدمة Dell تحديد المكونات المادية في الكمبيوتر والوصول إلى معلومات الضمان. |
| منفذ إدارة الكابلات | ٥ | تستخدم هذه الفتحة لتنظيم الكابلات بوضعها في الفتحة. |





| الوصف | الاستخدام | الصف |
|--------------------------|---|------|
| مكبر الصوت الأيمن المضمن | يخرج الصوت. | ١ |
| فتحة قفل الأمان | تأمين الشاشة بقفل الحماية (يُباع بشكل منفصل). | ٢ |
| موصِل الطاقة | توصيل كابل الطاقة (يُشحن برفقة الشاشة). | ٣ |
| منفذ HDMI 1 | قم بتوصيل جهاز الكمبيوتر لديك بكبل HDMI. | ٤ |
| منفذ HDMI 2 | قم بتوصيل جهاز الكمبيوتر لديك بكبل HDMI. | ٥ |
| منفذ خرج خط الصوت | توصيل مكبرات صوت لتشغيل الصوت عبر قنوات صوت HDMI. يتم دعم الصوت من قناتين فقط. ملاحظة: لا يدعم منفذ خرج الصوت سماعات الرأس. | ٦ |
| مكبر الصوت الأيسر المضمن | يخرج الصوت. | ٧ |

مواصفات الشاشة

| S2721H | S2421H | الطرز |
|--|--------------------------------|---|
| مصفوفة نشطة - شاشة بلورية بتقنية TFT | | نوع الشاشة |
| تقنية التبديل الداخلية (In-plane switching) | | نوع اللوحة |
| ١٦:٩ | | نسبة الارتفاع إلى العرض |
| | | أبعاد الصورة القابلة للعرض: |
| ٦٨,٦٠ سم (٢٧ بوصة) | ٦٠,٤٥ سم (٢٣,٨٠ بوصة) | القطر |
| | | منطقة نشطة: |
| ٥٩٧,٨٩ ملم (٢٣,٥٤ بوصة) | ٥٢٧,٠٤ ملم (٢٠,٧٥ بوصة) | أفقي |
| ٣٣٦,٣١ ملم (١٣,٢٣ بوصة) | ٢٩٦,٤٦ ملم (١١,٦٧ بوصة) | رأسي |
| ٣١١,٦٧ ملم (١٢,٢٧ بوصة) | ٢٤٢,١٥ ملم (٩,٥٣ بوصة) | منطقة |
| ٠,٣١١٤ مم × ٠,٣١١٤ مم | ٠,٢٧٤٥ مم × ٠,٢٧٤٥ مم | درجة البكسل |
| ٨١,٥٩ | ٩٢,٥٦ | بكسل في بوصة (PPI) |
| | | زاوية العرض: |
| ١٧٨° (نموذجي) | | رأسي |
| ١٧٨° (نموذجي) | | أفقي |
| ٣٠٠ cd/m ² (نموذجي) | ٢٥٠ cd/m ² (نموذجي) | السطوع |
| ١٠٠٠ إلى ١ (نموذجي) | | نسبة التباين |
| معالجة مضاد التوهج بالمستقطب الأمامي (٣H) طلاء صلد | | غطاء شاشة العرض |
| LED تامامصب ةفاحل ةءاضل اظن | | الإضاءة الخلفية |
| ٨ ms (الوضع عادي) | | الوقت الذي يستغرقه البكسل للتغيير من قيمة لونية لأخرى (رمادي إلى رمادي) |
| ٥ ms (الوضع السريع) | | |
| ٤ ms (متناهي السرعة) | | |
| ١٦,٧٠ مليون لون | | عمق الألوان |
| ٧٢ NTSC % | | سلسلة ألوان كاملة* |
| HDMI 1.4 × ٢ | | الاتصال |
| ١ × منفذ خرج خط صوت (مقبس ٣,٥ مم) | | |
| | | عرض الحد (حافة الشاشة مقارنة بالمنطقة النشطة) |
| ٦,٠ ملم | ٥,٤٠ ملم | أعلى/يسار/يمين |
| ٢١,٣٠ ملم | ٢٠,٧٠ ملم | أسفل |
| | | القابلية للتعديل |
| NA | | حامل يمكن تعديل ارتفاعه |
| ٥٠- إلى ٥١° | | الإمالة |
| NA | | الدوران |
| NA | | المحور |
| نعم | | إدارة الكيبلات |



| | |
|---|--------------------------|
| برنامج Easy Arrange | توافق التحكم في العرض لـ |
| والمزايا الرئيسية الأخرى | Dell (DDM) |
| فتحة قفل الأمان (بياع قفل الكبل بشكل منفصل) | الأمان |

* في درجة الدقة الأصلية للوحة فقط في الوضع المخصص المعين مسبقاً.

مواصفات الدقة

| | |
|--|-----------------------------------|
| S2721H/S2421H | الطرز |
| ٣٠ كيلو هرتز إلى ٨٣ كيلو هرتز | نطاق المسح الأفقي |
| ٤٨ هرتز إلى ٧٥ هرتز | معدل المسح الرأسى |
| ١٩٢٠ x ١٠٨٠ عند ٦٠ هرتز | أقصى دقة مسبقة الدقة |
| 1080p، 1080i، 720p، 576p، 576i، 480p، 480i | إمكانيات عرض الفيديو (تشغيل HDMI) |

أوضاع العرض المعدة مسبقاً

S2721H/S2421H

| قُطبية التزامن (أفقي/رأسى) | ساعة البكسل (ميجاهرتز) | التردد الرأسى (هرتز) | التردد الأفقى (كيلو هرتز) | وضع العرض |
|----------------------------|------------------------|----------------------|---------------------------|-------------------|
| -/+ | ٢٨,٣ | ٧٠,٠ | ٣١,٥ | VGA, 720 x 400 |
| -/- | ٢٥,٢ | ٦٠,٠ | ٣١,٥ | VGA, 640 x 480 |
| -/- | ٣١,٥ | ٧٥,٠ | ٣٧,٥ | VESA, 640 x 480 |
| +/+ | ٤٠,٠ | ٦٠,٠ | ٣٧,٩ | VESA, 800 x 600 |
| +/+ | ٤٩,٥ | ٧٥,٠ | ٤٦,٩ | VESA, 800 x 600 |
| -/- | ٦٥,٠ | ٦٠,٠ | ٤٨,٤ | VESA, 1024 x 768 |
| +/+ | ٧٨,٨ | ٧٥,٠ | ٦٠,٠ | VESA, 1024 x 768 |
| +/+ | ١٠٨,٠ | ٧٥,٠ | ٦٧,٥ | MAC, 1152 x 864 |
| +/+ | ١٠٨,٠ | ٦٠,٠ | ٦٤,٠ | VESA, 1280 x 1024 |
| +/+ | ١٣٥,٠ | ٧٥,٠ | ٨٠,٠ | VESA, 1280 x 1024 |
| +/+ | ١٠٨,٠ | ٦٠,٠ | ٦٠,٠ | VESA, 1600 x 900 |
| +/+ | ١٤٨,٥ | ٦٠,٠ | ٦٧,٥ | CVT, 1920 x 1080 |
| +/- | ١٧٤,٥ | ٧٥,٠ | ٨٣,٨٩ | CVT, 1920 x 1080 |



المواصفات الكهربائية

| S2721H/S2421H | | الطراز |
|---|---|-----------------------------|
| <ul style="list-style-type: none"> إشارة فيديو رقمية لكل خط تفاضلي. لكل سطر تفاضلي في ١٠٠ أوم مقاومة. HDMI دعم إدخال الإشارة | | إشارات دخل الفيديو |
| من ١٠٠ إلى ٢٤٠ فولت تيار متردد/٥٠ أو ٦٠ هرتز \pm ٣ هرتز/١,٥ أمبير (كحد أقصى) | | جهد الدخل/ التردد/التيار |
| ١٢٠ فولت: ٣٠ أمبير (الحد الأقصى) ٢٤٠ فولت: ٦٠ أمبير (الحد الأقصى) | | التيار المتدفق |
| استهلاك الطاقة: | | |
| S2721H | S2421H | |
| W ٠,٢ (وضع إيقاف التشغيل) ^١ | W ٠,٢ (وضع إيقاف التشغيل) ^١ | |
| W ٠,٢ (وضع الاستعداد) ^١ | W ٠,٢ (وضع الاستعداد) ^١ | |
| W ١٦,٨ (وضع التشغيل) ^١ | W ١٣,١ (وضع التشغيل) ^١ | |
| W ٤١ (الحد الأقصى) ^٢ | W ٣٠ (الحد الأقصى) ^٢ | |
| W ١٤,٦٤ (P _{on}) ^٢ | W ١١,٨١ (P _{on}) ^٢ | |
| kWh ٤٦,١٤ (TEC) ^٣ | kWh ٣٧,٥٢ (TEC) ^٣ | |

^١ كما هو محدد في EU 2019/2021 و EU 2019/2013.

^٢ الحد الأقصى لإعداد السطوع والتباين مع الحد الأقصى للطاقة المحملة على كل منافذ USB.

^٣ P_{on}: استهلاك الطاقة في وضع التشغيل كما هو محدد في الإصدار Energy Star 8.0.

TEC: استهلاك الطاقة الإجمالي بالكيلو وات في الساعة كما هو محدد في الإصدار Energy Star 8.0.

هذا المستند لأغراض الاطلاع فحسب، كما أنه يعكس أداء المعمل. قد تختلف طريقة أداء المنتج التابع لك حسب البرامج والمكونات والأجهزة الطرفية التي طلبتها ولا يوجد أي التزام لتحديث مثل هذه المعلومات. وبناءً عليه، ينبغي للمستخدم عدم الاعتماد على هذه المعلومات في اتخاذ قرارات بشأن التفاوتات الكهربائية أو خلافها. ولا يوجد أي ضمان صريح أو ضمني لدقة المعلومات أو اكتمالها.



ملاحظة: شاشة معتمدة من ENERGY STAR.

هذا المنتج متوافق مع معيار ENERGY STAR بإعدادات المصنع الافتراضية والتي يمكن استعادتها من خلال وظيفة Factory Reset (إعادة ضبط المصنع) من قائمة OSD. ويؤدي تغيير الإعدادات الافتراضية من المصنع أو تمكين الميزات الأخرى في المنتج إلى زيادة استهلاك الطاقة، الأمر الذي قد يؤدي إلى زيادة استهلاك الطاقة فيما يتعلق بتصنيف ENERGY STAR.



توصّل اربكّم تافص اوم

| | |
|---------------------------|----------------------------|
| S2721H/S2421H | الطراز |
| 2 × 3 وات | الطاقة المقتنة لمكبر الصوت |
| 315 هرتز - 12.5 كيلو هرتز | استجابة التردد |
| 4 أوم | المعاوقة |

الخصائص المادية

| S2721H | S2421H | الطراز |
|---|-------------------------|---|
| <ul style="list-style-type: none"> • منفذًا HDMI 1.4 اثنان • منفذ خرج خط صوت واحد | | نوع الموصل |
| كبل HDMI 1.4 بطول 1.8 متر | | نوع كبل الإشارة |
| الأبعاد (مع الحامل): | | |
| ٤٥٣,٣٠ ملم (بوصة ١٧,٨٥) | ٤١٢,٨٠ ملم (بوصة ١٦,٢٥) | الارتفاع |
| ٦٠٩,٩٠ ملم (بوصة ٢٤,٠١) | ٥٣٧,٨٠ ملم (بوصة ٢١,١٧) | العرض |
| ١٨٦,٨٠ ملم (بوصة ٧,٣٥) | ١٥٢,٨٠ ملم (بوصة ٦,٠٢) | العمق |
| الأبعاد (دون الحامل): | | |
| ٣٦٣,٦٠ ملم (بوصة ١٤,٣٢) | ٣٢٢,٦٠ ملم (بوصة ١٢,٧٠) | الارتفاع |
| ٦٠٩,٩٠ ملم (بوصة ٢٤,٠١) | ٥٣٧,٨٠ ملم (بوصة ٢١,١٧) | العرض |
| ٥٤ ملم (بوصة ٢,١٣) | ٥٣,٨٠ ملم (بوصة ٢,١٢) | العمق |
| أبعاد الحامل: | | |
| ١٧٦ ملم (بوصة ٦,٩٣) | ١٧١,٨٠ ملم (بوصة ٦,٧٦) | الارتفاع |
| ٢٥٧,٢٠ ملم (بوصة ١٠,١٣) | ٢٤٩ ملم (بوصة ٩,٨٠) | العرض |
| ١٨٦,٨٠ ملم (بوصة ٧,٣٥) | ١٥٢,٨٠ ملم (بوصة ٦,٠٢) | العمق |
| الوزن: | | |
| ٧,٧٠ كجم (١٦,٩٨ رطل) | ٦ كجم (١٣,٢٣ رطل) | مع العبوة |
| ٥,٤٠ كجم (١١,٩٠ رطل) | ٤,٢٠ كجم (٩,٢٦ رطل) | شامل أجزاء الحامل والكبلات |
| ٤,٤٠ كجم (٩,٧٠ رطل) | ٣,٤٠ كجم (٧,٥ رطل) | دون أجزاء الحامل (لاعتبرات التركيب أو تركيب VESA - بدون كابلات) |



| | | |
|--------------|---------------------|---------------------|
| أجزاء الحامل | ٠,٥٠ كجم (١,١٠ رطل) | ٠,٧٠ كجم (١,٥٤ رطل) |
|--------------|---------------------|---------------------|

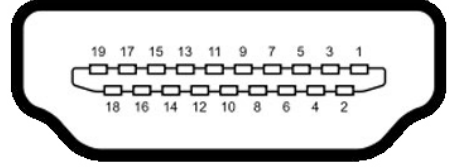
الخصائص البيئية

| الطرز | S2721H/S2421H |
|---|---|
| المعايير المعمول بها | |
| • شاشة معتمدة من ENERGY STAR | |
| • شاشات حاصلة على شهادة TCO | |
| • التوافق مع RoHS | |
| • شاشة منخفضة BFR/PVC (مبثبات اللهب المعالجة بالبروم/كلوريد البولي فينيل) (لا تشتمل على الكبلات الخارجية) | |
| • زجاج اللوحة فقط خالٍ من الزرنيخ والزرنيق. | |
| درجة الحرارة | |
| التشغيل | ٠ درجة مئوية إلى ٤٠ درجة مئوية (٣٢ إلى ١٠٤ درجة فهرنهايت) |
| عدم التشغيل | -٢٠ إلى ٦٠ درجة مئوية (-٤ إلى ١٤٠ درجة فهرنهايت) |
| الرطوبة | |
| التشغيل | ١٠٪ إلى ٨٠٪ (في حالة عدم التكثيف) |
| عدم التشغيل | ٥٪ إلى ٩٠٪ (في حالة عدم التكثيف) |
| الارتفاع | |
| التشغيل (حد أقصى) | ٥,٠٠٠ م (١٦,٤٠٤ قدم) |
| عدم التشغيل (حد أقصى) | ١٢,١٩٢ م (٤٠,٠٠٠ قدم) |
| التبديد الحراري | |
| S2421H | ١٠٢,٣٦ وحدة حرارية إنجليزية/ساعة (حد أقصى) ٤٤,٧٠ وحدة حرارية إنجليزية/ساعة (وضع التشغيل) |
| S2721H | ١٣٩,٩٠ وحدة حرارية إنجليزية/ساعة (حد أقصى) ٥٧,٣٢ وحدة حرارية إنجليزية/ساعة (وضع التشغيل) |



تعيين الدبابيس

منفذ HDMI



| رقم Pin | جانب من ١٩ سناً من كابل الإشارة الموصل |
|---------|--|
| 1 | TMDS DATA 2+ |
| 2 | TMDS DATA 2 SHIELD |
| 3 | TMDS DATA 2- |
| 4 | TMDS DATA 1+ |
| 5 | TMDS DATA 1 SHIELD |
| 6 | TMDS DATA 1- |
| 7 | TMDS Data 0+ |
| 8 | TMDS DATA 0 SHIELD |
| 9 | TMDS DATA 0- |
| 10 | TMDS CLOCK+ |
| 11 | غطاء TMDS CLOCK |
| 12 | TMDS CLOCK- |
| 13 | CEC |
| 14 | محجوز ((زاهجلا في N.C) زوجم) |
| 15 | DDC CLOCK (SCL) |
| 16 | DDC DATA (SDA) |
| 17 | DDC/CEC Ground |
| 18 | طاقة +٥ فولت |
| 19 | اكتشاف التوصيل السريع |



التوصيل والتشغيل

يمكنك توصيل الشاشة بأي نظام متوافق مع خاصية التوصيل والتشغيل، وتزود الشاشة بنظام الكمبيوتر ببيانات تعريف العرض الممتد (EDID) تلقائيًا باستخدام بروتوكولات قناة عرض البيانات (DDC) كي يتمكن الكمبيوتر من تهيئة نفسه وتهيئة إعدادات الشاشة. تتم معظم عمليات تثبيت الشاشة تلقائيًا، ومن ثم يمكنك تحديد إعدادات مختلفة إذا كنت ترغب في ذلك. ولمزيد من المعلومات حول تغيير إعدادات الشاشة يرجى الرجوع إلى قسم تشغيل الشاشة.

جودة شاشة LCD وسياسة البكسل

من الطبيعي أثناء عملية تصنيع شاشة LCD أن تصبح وحدة بكسل واحدة أو أكثر ثابتة وفي حالة غير متغيرة يصعب رؤيتها ولا تؤثر على جودة أو إمكانية استخدام الشاشة، وللمزيد من المعلومات عن سياسة البكسل بشاشة LCD يرجى زيارة موقع الدعم الخاص بشركة Dell على: <https://www.dell.com/pixelguidelines>.

هندسة العوامل البشرية

△ تنبيه: قد يؤدي استخدام لوحة المفاتيح بشكل غير سليم أو لفترات زمنية طويلة إلى حدوث إصابة.

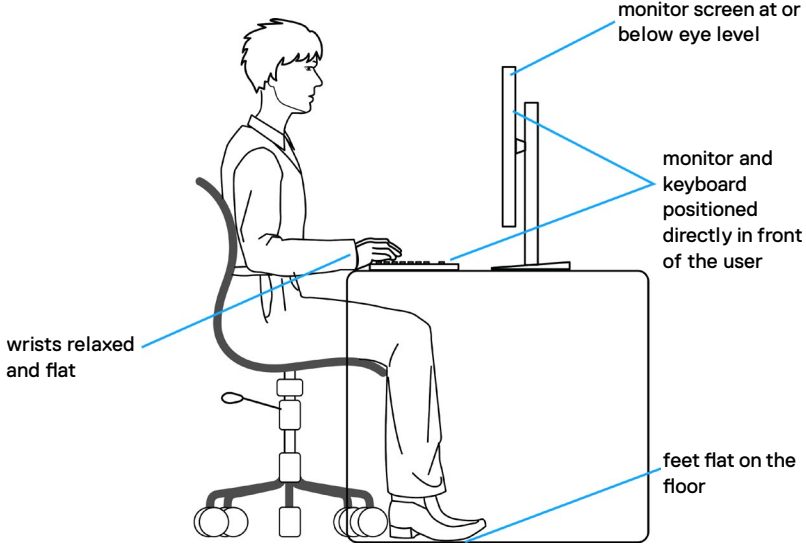
△ تنبيه: قد تؤدي مشاهدة الشاشة لفترات زمنية ممتدة إلى إجهاد العينين.

لضمان الراحة والفعالية، التزم بالإرشادات التالية عند إعداد منصة عمل الكمبيوتر واستخدامها:

- ضع الكمبيوتر بحيث توجد الشاشة ولوحة المفاتيح أمامك مباشرة أثناء استخدامك لهما. تتوفر أرفف خاصة في الأسواق لمساعدتك على وضع لوحة المفاتيح بشكل صحيح.
- لتقليل خطر إجهاد العين وألم الرقبة أو الذراعين أو الظهر أو الكتفين نتيجة استخدام الشاشة لفترات زمنية طويلة، نوصيك بما يلي:
 1. إعداد الشاشة بحيث تبعد عن عينيك من ٥٠ إلى ٧٠ سم (من ٢٠ إلى ٢٨ بوصة).
 2. إغماض العينين بصورة متكررة لتجنب تعريضها للرطوبة أو الجفاف عند التعامل مع الشاشة.
 3. الحصول على فترات راحة منتظمة ومتكررة لمدة ٢٠ دقيقة كل ساعتين.
 4. النظر بعيدًا عن الشاشة، ثم التحديق في أي عنصر يبعد عنك بمقدار ٢٠ قدمًا لمدة ٢٠ ثانية على الأقل خلال فترات الاستراحة.
 5. أداء بعض تمارين الإطالة لتخفيف ألم الرقبة/الذراع/الظهر/الكتفين خلال فترات الراحة.
- التأكد من وضع الشاشة عند مستوى العينين أو أدنى منه قليلاً عند الجلوس أمام الشاشة.
- ضبط إمالة الشاشة وإعدادات تباينها وسطوعها.
- ضبط الإضاءة المحيطة من حولك (مثل المصابيح العلوية ومصابيح المكتب والستائر والشيش في النوافذ القريبة) للحد إلى أدنى درجة من الانعكاسات والتوهج على الشاشة.
- استخدام كرسي يوفر مسندًا جيدًا للجزء السفلي من الظهر.
- إبقاء ساعديك مع معصميك في وضعية أفقية ومحايدة ومريحة أثناء استخدام لوحة المفاتيح أو الماوس.
- الحرص دائمًا على ترك مسافة لسند يديك أثناء استخدام لوحة المفاتيح أو الماوس.
- ترك عضديك يسندان بشكل طبيعي على كلا الجانبين.



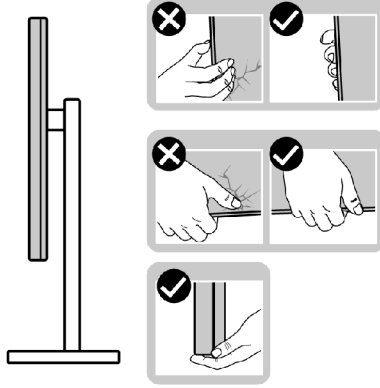
- التأكد من استواء قدميك على الأرضية.
- عند الجلوس، التأكد من تحميل ثقل ساقيك على قدميك وليس على الجزء الأمامي من المقعد. ضبط ارتفاع الكرسي الذي تجلس عليه أو استخدام مسند قدمين عند الضرورية للحفاظ على وضعية مناسبة للجسم.
- تنويع أنشطة عملك. حاول تنظيم العمل بحيث لا تضطر إلى الجلوس والعمل لفترات زمنية ممتدة. محاولة الوقوف أو النهوض والسير في المكان على فترات زمنية منتظمة.
- إبقاء المنطقة أسفل المكتب خالية من العوائق والكابلات أو أسلاك الطاقة التي قد تحد من الجلوس المريح أو تشكل خطر تعثر محتمل.



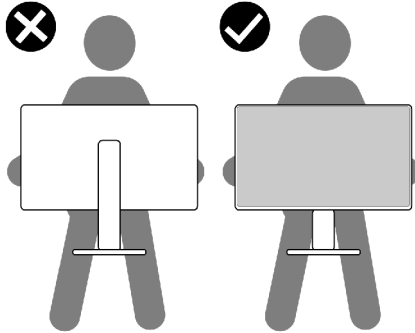
التعامل مع الشاشة ونقلها

لضمان التعامل مع الشاشة بأمان عند رفعها أو نقلها، اتبع الإرشادات التالية:

- قبل نقل الشاشة أو رفعها، أوقف تشغيل الكمبيوتر والشاشة.
- افصل كل الكابلات من الشاشة.
- ضع الشاشة في العبوة الأصلية مع مواد التعبئة والتغليف الأصلية.
- أمسك الحافة السفلية للشاشة وجانبها بإحكام دون الضغط بقوة مفرطة عند رفع الشاشة أو نقلها.



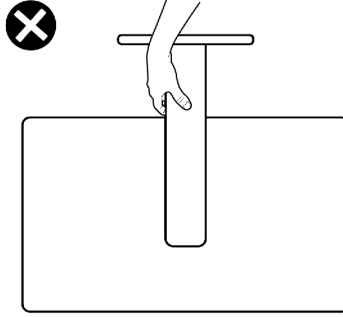
- عند رفع الشاشة أو نقلها، تأكد من أن لوحاتها لا توجد في مواجهتك ولا تضغط على منطقة العرض؛ تجنبًا لأي خدوش أو تلف.



- عند نقل الشاشة، تجنب اصطدامها أو اهتزازها بشكل مفاجئ.



- عند رفع الشاشة أو نقلها، لا تقلب الشاشة رأساً على عقب أثناء حمل قاعدة الحامل أو رافعه؛ وإلا فقد يحدث تلف غير مقصود للشاشة أو إصابة شخصية.



إرشادات الصيانة

تنظيف الشاشة

⚠ تحذير: قبل تنظيف الشاشة، افصل كابل طاقة الشاشة من المأخذ الكهربائي.

⚠ تنبيه: اقرأ واتبع تعليمات السلامة قبل تنظيف الشاشة.




اتبع التعليمات الواردة بالقائمة أدناه للتعرف على أفضل الممارسات حال إخراج الشاشة من العبوة أو تنظيفها أو التعامل معها:

- استخدم قطعة قماش ناعمة ونظيفة مبللة قليلاً بالماء لتنظيف الشاشة المضادة للكهرباء الإستاتيكية. استخدم نوعاً من القماش مخصص لتنظيف الشاشة أو أحد المحاليل المناسبة لتنظيف طبقة الشاشة المضادة للكهرباء الإستاتيكية إن أمكن. تجنب استخدام البنزين أو التتر أو مادة الأمونيا أو مواد التنظيف الكاشطة أو الهواء المضغوط.
- استخدم قطعة قماش ناعمة دافئة لتنظيف الشاشة. تجنب استخدام أي نوع من المنظفات حيث إن بعض المنظفات تترك أثراً دهنيًا على الشاشة.
- إذا لاحظت مسحوق أبيض عند فتح الشاشة، فامسحه بقطعة قماش.
- تعامل مع الشاشة بعناية لأن الشاشة ذات اللون الغامق قد تتخدش أو تظهر علامات ببيضاء أكثر من الشاشة ذات اللون الفاتح.
- للمساعدة في الحفاظ على أفضل جودة للصور على شاشتك، استخدم برنامج حفظ شاشة متغيراً ديناميكياً وأغلق الشاشة في حالة عدم الاستخدام.



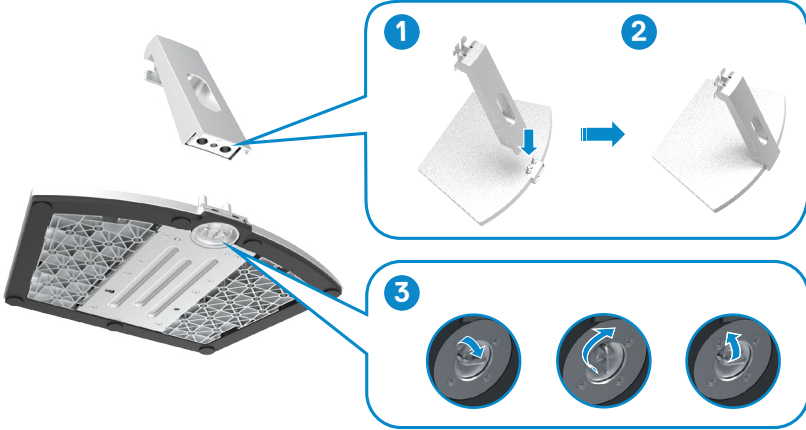
إعداد الشاشة

توصيل الحامل

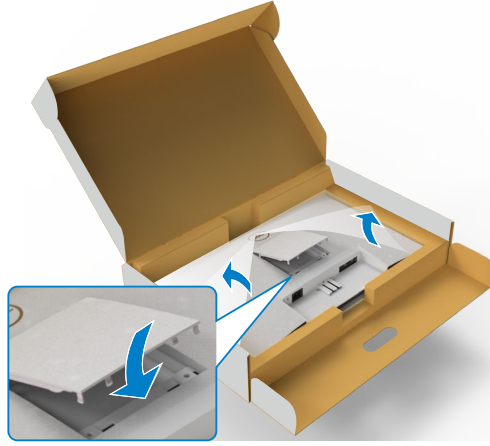
- ملاحظة: يتم فصل قائم وقاعدة الحامل عند شحن الشاشة من المصنع. 
- ملاحظة: لا تنفذ التعليمات التالية إلا للحامل الذي سُحن مع الشاشة. وإذا كنت توصِل حاملاً اشتريته من أي مصدر آخر، فاتبع تعليمات الإعداد المرفقة بالحامل. 
- تنبيه: ضع الشاشة على سطح مستوٍ ونظيف وناعم لتجنب خدش لوحة الشاشة. 

لتركيب حامل الشاشة:

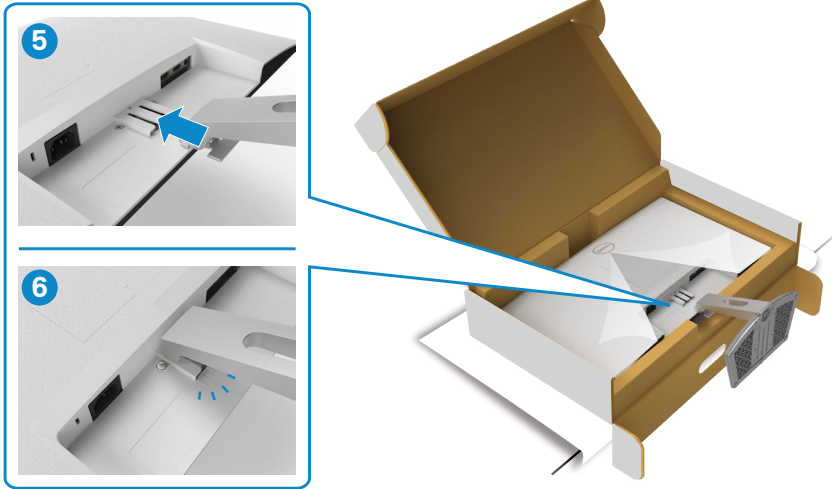
١. حاذ بين الألسنة في قاعدة الحامل والفتحات في رافع الحامل.
٢. أدخل رافع الحامل في قاعدة الحامل بإحكام.
٣. افتح المقبض المولب في الجزء السفلي من قاعدة الحامل وأدره في اتجاه حركة عقارب الساعة لإحكام ربط المسامير، ثم أغلق المقبض المولب.



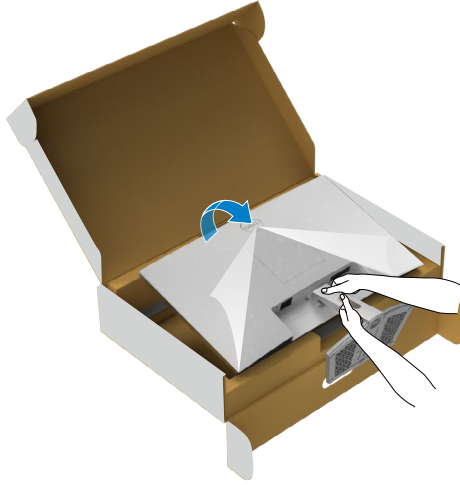
٤. افتح الغطاء الواقي للشاشة وركب الغطاء الملولب المتوافق مع معايير VESA.



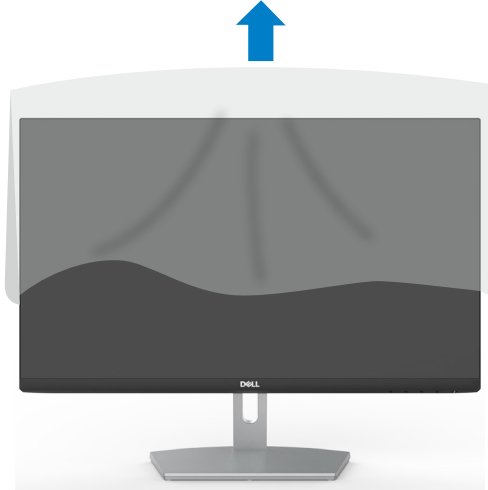
٥. حاذِ بين الألسنة في كتيفة رافع الحامل والتجاويف في الجانب الخلفي من الشاشة.
٦. أدخل كتيفة رافع الحامل في تجويف الشاشة إلى أن تسمع صوت استقرارها في مكانها.



△ تنبيه: أمسك رافع الحامل بإحكام عند رفع الشاشة؛ لتجنب أي تلف غير مقصود.
٧. أمسك رافع الحامل وارفع الشاشة بعناية ثم ضعها على سطح مستو.



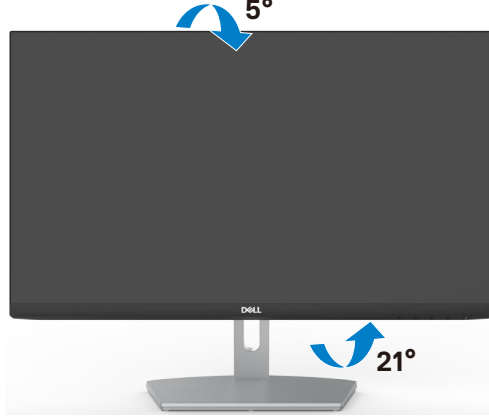
٨. ارفع الغطاء الواقي من الشاشة.



استخدام ميزة الإمالة

ملاحظة: لا تنفذ التعليمات التالية إلا للحامل الذي سُحن مع الشاشة. وإذا كنت توصل حاملاً اشتريته من أي مصدر آخر، فاتبع تعليمات الإعداد المرفقة بالحامل.

بفضل الحامل المرفق مع الشاشة يمكن إمالة الشاشة وتدويرها إلى الزاوية التي توفر أكثر أوضاع المشاهدة راحة.



ملاحظة: يكون الحامل منفصلاً عند شحن الشاشة من المصنع.



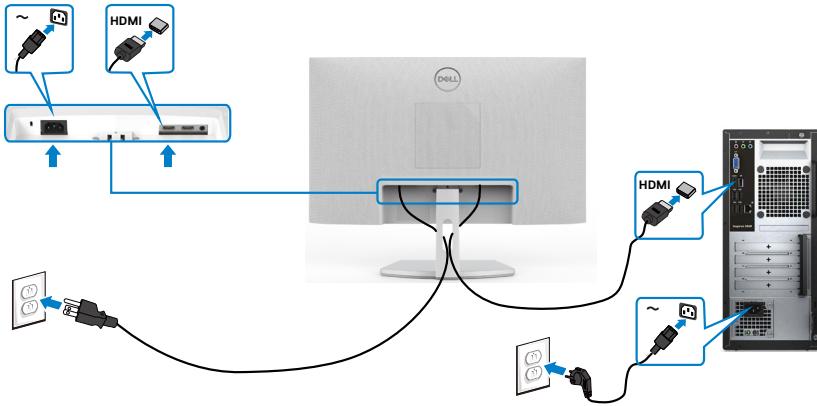
توصيل الشاشة

⚠ تحذير قبل الشروع في تنفيذ أي من الإجراءات الواردة في هذا القسم، اتبع تعليمات السلامة.

لتوصيل الشاشة بالكمبيوتر، اتبع الخطوات التالية:

١. أوقف تشغيل الكمبيوتر.
٢. وصل كابل HDMI من الشاشة إلى الكمبيوتر.
٣. شغّل الشاشة.
٤. حدد مصدر الدخل الصحيح من قائمة المعلومات المعروضة على الشاشة (OSD)، وشغّل الكمبيوتر.

HDMI كابل



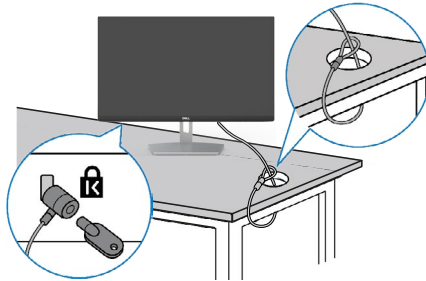


بعد الانتهاء من توصيل جميع الكابلات الضرورية بالشاشة والكمبيوتر (راجع القسم «توصيل الشاشة» للاطلاع على كيفية توصيل الكابلات)، احرص على تنظيم جميع الكابلات كما هو موضح أدناه.

تأمين الشاشة باستخدام قفل Kensington (اختياري)

توجد فتحة قفل الأمان في الجانب السفلي من الشاشة. (راجع القسم **فتحة قفل الأمان**) للاطلاع على مزيد من المعلومات حول استخدام قفل Kensington (يُشترى بشكل منفصل)، راجع الوثائق التي تُسحق برفقة القفل.

ثبّت الشاشة في طاولة باستخدام قفل أمان Kensington.



ملاحظة: تُستخدم الصورة بغرض التوضيح فحسب، وقد يختلف شكل القفل.

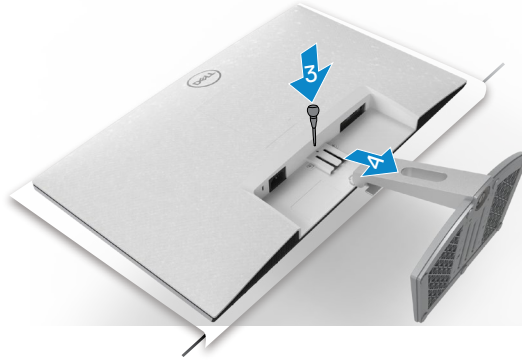


فك حامل الشاشة

- ⚠ تنبيه: لمنع حدوث خدوش في شاشة LCD أثناء فك الحامل، تأكد من وضع الشاشة على سطح ناعم ونظيف.
- ✍ ملاحظة: لا تنفذ التعليمات التالية إلا للحامل الذي سُحن مع الشاشة. وإذا كنت توصل حاملاً اشتريته من أي مصدر آخر، فاتبع تعليمات الإعداد المرفقة بالحامل.

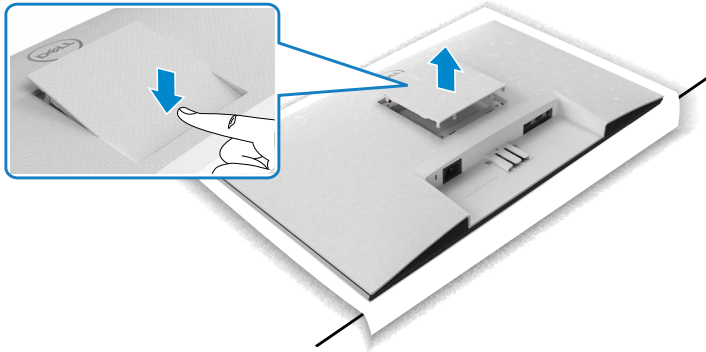
لفك الحامل اتبع ما يلي:

1. «ضع وسادة مسطحة أو بساط جلوس بالقرب من حافة طاولة وضع الشاشة عليه بحيث تتجه لوحتها لأسفل.»
2. اضغط الحامل للأسفل للوصول إلى مزلاج التحرير.
3. استخدم مفك براغي طويل للضغط على مزلاج التحرير.
4. أثناء الضغط على مزلاج التحرير، أخرج مجموعة الحامل من الشاشة.

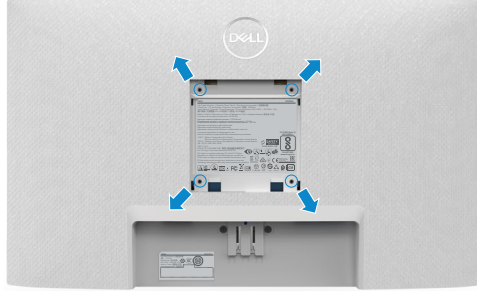


لفك غطاء VESA

اضغط على الثقب في غطاء VESA لتحريره من الجانب الخلفي للشاشة.



التثبيت على حائط (اختياري)



ملاحظة: استخدم مسامير براغي $M4 \times 10$ مم لإحكام تثبيت مجموعة أدوات تثبيت الشاشة بالحائط.

راجع الوثائق المرفقة بمجموعة أدوات تثبيت الشاشة بالحائط المتوافقة مع VESA.

١. «ضع وسادة مسطحة أو بساط جلوس بالقرب من حافة طاولة وضع الشاشة عليه بحيث تتجه لوحتها لأسفل.»

٢. فك الحامل.

٣. استخدم مفك براغي متصالب الرأس من نوع Phillips لفك المسامير الأربعة التي تثبت اللوحة الخلفية.»

٤. ثبت كتيفة التثبيت في مجموعة أدوات التثبيت بالحائط ومنها إلى الشاشة.

٥. «اتباع التعليمات المرفقة بمجموعة أدوات التثبيت بالحائط وتثبيت الشاشة على الحائط.»

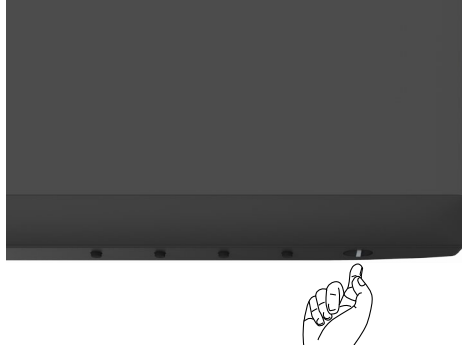
ملاحظة: للاستخدام فقط مع كتيفة تثبيت في الحائط معتمدة من UL أو CSA أو مدرجة في GS بقدرتها على حمل 13.8 كجم (S2421H)/17.6 كجم (S2721H) على الأقل.



تشغيل الشاشة

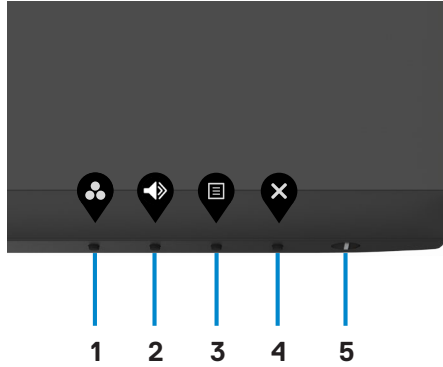
تشغيل الشاشة

اضغط الزر  لتشغيل الشاشة.



استخدام أزرار تحكم اللوحة الأمامية

استخدم أزرار التحكم في الحافة السفلية للشاشة لضبط مواصفات الصورة المعروضة. عند استخدام أزرار التحكم، تظهر قائمة معلومات معروضة على الشاشة (OSD) تشتمل على قيم رقمية.



| الوصف | زر اللوحة الأمامية |
|--|--|
| استخدم هذا الزر للاختيار من بين قائمة أوضاع الألوان مسبقة الضبط. | ١  Shortcut key (مفتاح الاختصار): Preset Modes (قبس م ل ا طبض ل ا ع ا ض و ا) |
| استخدم هذا الزر لضبط مستوى صوت مكبري الصوت المضمنين. | ٢  Shortcut key (مفتاح الاختصار): Volume (ت و ص و ل ا ي و ت س م) |
| استخدم زر القائمة هذا لبدء الخيارات المعروضة على الشاشة (OSD) وتحديد قائمة OSD. راجع الوصول إلى نظام القائمة. | ٣  Menu (القائمة) |
| استخدم هذا الزر للرجوع إلى القائمة الرئيسية أو الخروج من القائمة الرئيسية للخيارات المعروضة على الشاشة. | ٤  Exit (خروج) |
| تشغيل الشاشة وإيقاف تشغيلها. تشير لمبة بيان الحالة عندما تضيء باللون الأبيض الثابت إلى أن الشاشة قيد التشغيل، وتعمل بشكل طبيعي. تشير لمبة بيان الحالة عندما تضيء باللون الأبيض الوامض إلى أن الشاشة في وضع الاستعداد. | ٥  Power (with power-status light) ق ل ا ح ن ا ي ب ق ب ج ل ع م (ق ق ا ط ل ا ر ز) (ق ق ا ط ل ا) |

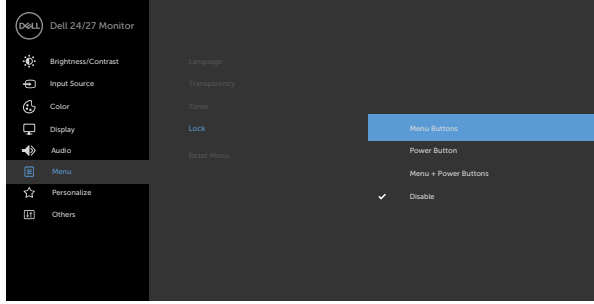


استخدام وظيفة قفل قائمة المعلومات المعروضة على الشاشة

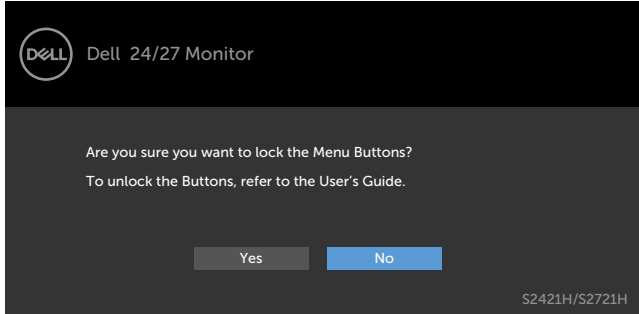
يمكنك قفل أزرار التحكم باللوحة الأمامية لمنع الوصول إلى قائمة المعلومات المعروضة على الشاشة و/أو زر الطاقة.

استخدم قائمة القفل لقفّل الزر (الأزرار).

١. حدد أحد الخيارات التالية:



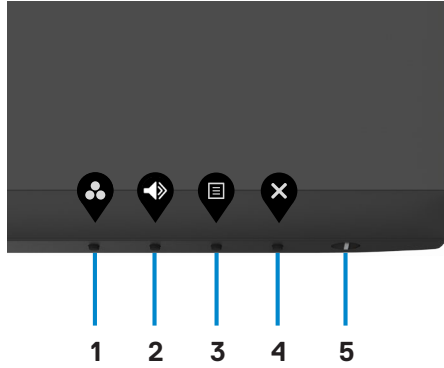
٢. تظهر عندئذٍ الرسالة التالية.



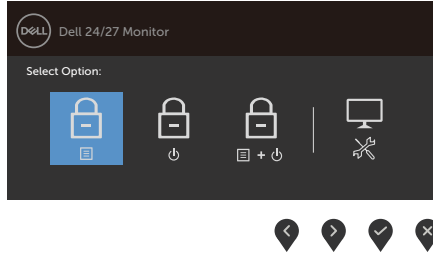
٣. حدد **Yes** (نعم) لقفّل الأزرار. بعد القفل مباشرة، سيؤدي الضغط على أي زر تحكم إلى عرض رمز القفل



استخدم زر تحكم الموجود في اللوحة الأمامية لقفل الزر (الأزرار).



١. اضغط مع الاستمرار على **Button ٤** (الزر ٤) لمدة أربع ثوانٍ وستظهر قائمة على الشاشة.



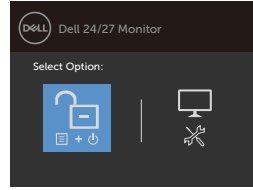
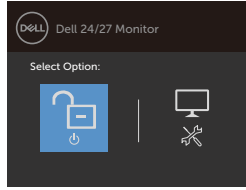
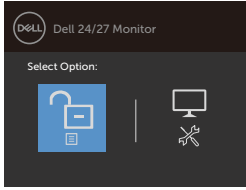
٢. حدد أحد الخيارات التالية:

| الخيارات | الوصف |
|-------------------------|--|
| ١ | استخدم هذا الخيار لقفل وظيفة قائمة المعلومات المعروضة على الشاشة. |
| قفل أزرار القائمة | |
| ٢ | حدد هذا الخيار لقفل زر الطاقة. سيؤدي ذلك إلى منع المستخدم من إيقاف تشغيل الشاشة باستخدام زر الطاقة. |
| قفل زر التشغيل | |
| ٣ | ستستخدم هذا الخيار لقفل قائمة المعلومات المعروضة على الشاشة وزر الطاقة عندما تكون الشاشة في وضع إيقاف التشغيل. |
| قفل زر القائمة والتشغيل | |
| ٤ | استخدم هذا الخيار لتشغيل التشخيصات المضمنة، راجع التشخيصات المدمجة . |
| التشخيصات المدمجة | |



إلغاء قفل الزر (الأزرار).

ضغظ مع الاستمرار على الزر ٤ لمدة أربع ثوانٍ حتى تظهر قائمة على الشاشة. يشرح الجدول التالي خيارات إلغاء قفل أزرار التحكم الموجودة في اللوحة الأمامية.

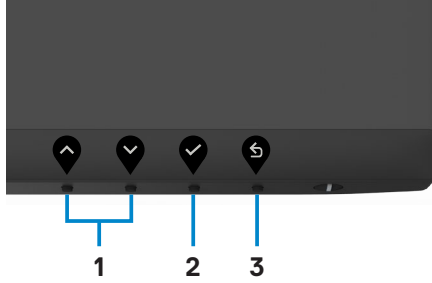


| الخيارات | الوصف |
|----------|--|
| ١ | استخدم هذا الخيار لإلغاء قفل وظيفة قائمة المعلومات المعروضة على الشاشة. |
| |  |
| | إلغاء قفل أزرار القائمة |
| ٢ | استخدم هذا الخيار لإلغاء قفل زر الطاقة لإيقاف تشغيل الشاشة. |
| |  |
| | إلغاء قفل زر الطاقة |
| ٣ | استخدم هذا الخيار لإلغاء قفل قائمة المعلومات المعروضة على الشاشة وزر الطاقة لإيقاف تشغيل الشاشة. |
| |  |
| | إلغاء قفل زر القائمة والطاقة |
| ٤ | استخدم هذا الخيار لتشغيل التشخيصات المضمنة، راجع التشخيصات المدمجة. |
| |  |
| | التشخيصات المدمجة |



زر اللوحة-الأمامية

استخدم الأزرار في مقدمة الشاشة لضبط إعدادات الصورة.




| الوصف | أزرار اللوحة الأمامية | | |
|---|--|--|---|
| استخدم زرَي السهمين لأعلى (زيادة) ولأسفل (إنقاص) لضبط عناصر في قائمة OSD. |  أسفل |  أعلى | ١ |
| انقر فوق الزر موافق لتأكيد اختيارك. |  | | ٢ |
| استخدم الزر رجوع للرجوع إلى القائمة السابقة. |  | | ٣ |

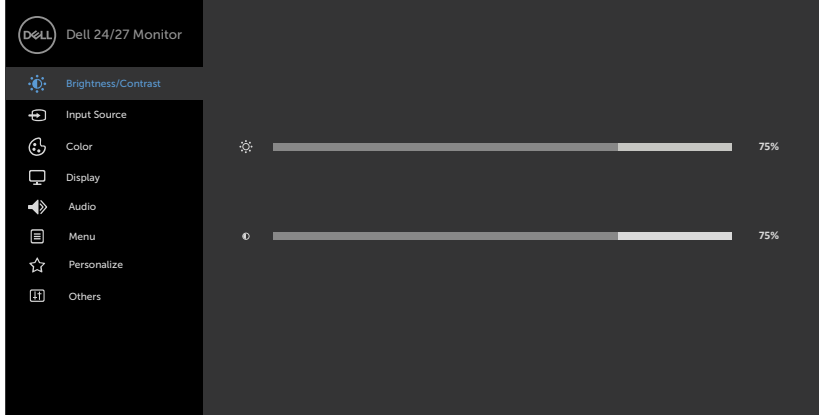




استخدام قائمة المعلومات المعروضة على الشاشة (OSD)

الوصول إلى نظام القائمة

ملاحظة: يتم تلقائيًا حفظ التغييرات تجريبيًا باستخدام قائمة OSD عند الانتقال إلى قائمة OSD أخرى، أو عند الخروج من قائمة OSD، أو عند اختفاء قائمة OSD تلقائيًا.




١. ادفع الزر  لبدء قائمة الخيارات المعروضة على الشاشة وعرض القائمة الرئيسية.





٢. اضغط على الزرين  و  للتنقل بين الخيارات. أثناء الانتقال من أيقونة لأخرى يتم تظليل اسم الخيار.

٣. اضغط على الزر  أو  أو مرة واحدة لتنشيط الخيار المظلل.

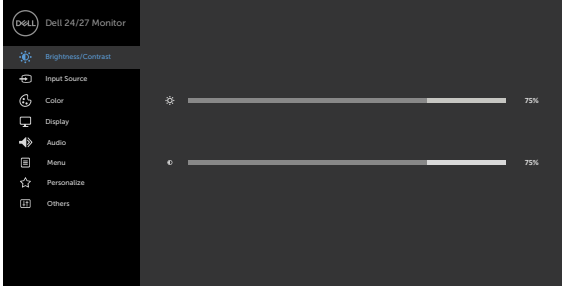
٤. اضغط على الزرين  و  لتحديد المعلمة المطلوبة.

٥. ادفع  للدخول إلى شريط التمرير ثم استخدم الزرين  أو  حسب المؤشرات الموجودة على القائمة، لإجراء تغييراتك.

٦. حدد  للرجوع إلى القائمة السابقة أو  لقبول والعودة إلى القائمة السابقة.



استخدم هذه القائمة لتنشيط ضبط السطوع/التباين.





Brightness
/ (السطوع)
Contrast
(التباين)



يقوم **السطوع** بضبط إضاءة الخلفية.
(حد أدنى ٤٠، حد أقصى ١٠٠).

اضغط على الزر  لزيادة السطوع.
اضغط على الزر  لتقليل السطوع.

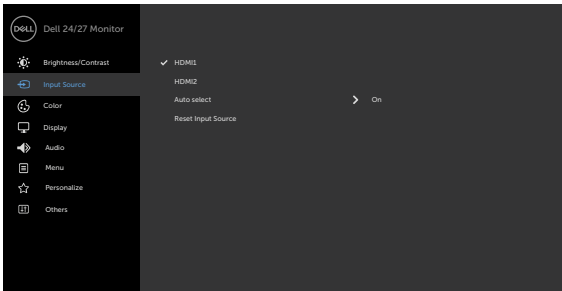
**Bright-
ness**
(السطوع)

اضبط درجة **Brightness (السطوع)** أولاً ثم اضبط **Contrast (التباين)** فقط إذا كانت هناك ضرورة لإجراء مزيد من التعديلات.
اضغط على الزر  لزيادة التباين واضغط على الزر  لتقليل التباين (بين ٠ و ١٠٠).

Contrast
(التباين)

تقوم وظيفة "التباين" بضبط الاختلاف بين القتامة والسطوع على الشاشة.

استخدم قائمة **مصدر الدخل** للاختيار بين إدخال الفيديو المختلفة التي تكون موصلة بالشاشة.



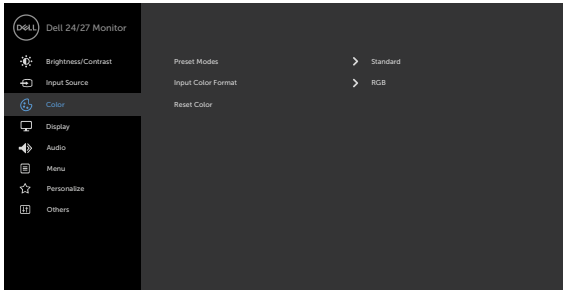
**Input
Source**
(الدخل)



| الوصف | القائمة والقوائم الفرعية | الأيقونة |
|---|---------------------------|----------|
| حدد دخل HDMI 1 عند استخدام موصل HDMI. | HDMI 1 | |
| استخدم لتحديد مصدر دخل HDMI. | | ✓ |
| حدد دخل HDMI 2 عند استخدام موصل HDMI. | HDMI 2 | |
| استخدم لتحديد مصدر دخل HDMI. | | ✓ |
| استخدم لاختيار التحديد التلقائي، وستقوم الشاشة بمسح مصادر الدخل المتوفرة ضوئيًا | Auto Select | ✓ |
| | (التحديد التلقائي) | |
| إعادة ضبط إعدادات مصدر الدخل الشاشة إلى الإعدادات الافتراضية للمصنع. | Reset Input Source | |
| | (إعادة ضبط مصدر الدخل) | |

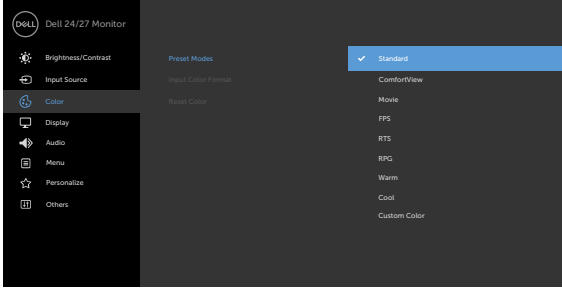
استخدم قائمة اللون لضبط وضع إعداد اللون.

Color
(اللون)



عند تحديد **Preset Modes** (أوضاع الضبط المسبق)، يمكنك اختيار **Standard** (قياسي) أو **ComfortView** (مشاهدة مريحة) أو **Movie** (أفلام) أو **FPS** (التصويب من منظور الشخص الأول) أو **RTS** (استراتيجية الوقت الفعلي) أو **RPG** (لعبة تَقَمِّص الأدوار) أو **Warm** (دافئ) أو **Cool** (بارد) أو **Custom Color** (لون مخصص) من القائمة.

Preset Modes
(أوضاع الضبط المسبق)



• **Standard (قياسي):** إعدادات اللون الافتراضية. هذا هو الوضع مسبق الضبط الافتراضي.

• **ComfortView (مشاهدة مريحة):** تنقل مستوى اللون الأزرق المنبعث من الشاشة ليصبح العرض مريحًا لعينيك أكثر.

تحذير: قد تؤدي الآثار المحتملة لتابعات الضوء الأزرق الصادر من الشاشة على المدى الطويل إلى حدوث إصابة شخصية، مثل إرهاق العينين وإجهادهما وتلفهما. كما وقد يؤدي استخدام الشاشة لفترات زمنية ممتدة إلى ألم في أجزاء من الجسم، مثل الرقبة والذراعين والظهر والكتفين. للاطلاع على مزيد من المعلومات، راجع القسم [هندسة العوامل البشرية](#).

• **Movie (فيلم):** يحمّل إعدادات الألوان المثالية للأفلام.

• **FPS (التصويب من منظور الشخص الأول):** يحمّل إعدادات الألوان المثالية لألعاب التصويب من منظور الشخص الأول.

• **RTS (استراتيجية الوقت الفعلي):** يحمّل إعدادات الألوان المثالية لألعاب استراتيجية الوقت الفعلي.

• **RPG (ألعاب تقمص الأدوار):** يحمّل إعدادات الألوان المثالية لألعاب تقمص الأدوار.

• **Warm (دافئ):** يُزيد درجة اللون. تظهر الشاشة أكثر دفئًا مع لون خفيف أحمر/أصفر.

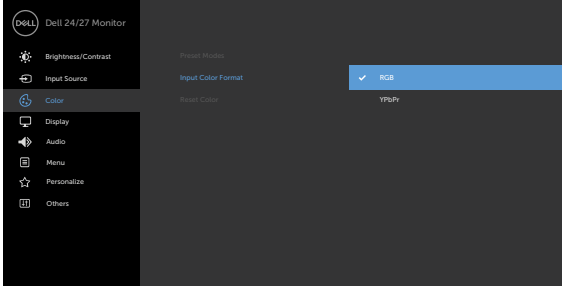
• **Cool (هادئ):** يُقلل درجة اللون. تظهر الشاشة أهدأ مع لون خفيف أزرق.





• **Custom Color (لون مخصص):** يتيح هذا الخيار إمكانية ضبط إعدادات الألوان يدويًا. اضغط على زر  أو  لضبط قيم الألوان الأحمر والأخضر والأزرق وإنشاء وضع اللون الذي يتناسب معك.



Input Color Format
(تنسيق ألوان الدخّل)

• يتيح هذا الخيار ضبط وضع دخل الفيديو على:
• **RGB:** حدد الخيار إذا كانت شاشتك متصلة بالكمبيوتر (أو مشغل DVD) باستخدام كبل HDMI.
• **YPbPr:** حدد هذا الخيار إذا كان مشغل DVD يدعم فقط خرج YPbPr.



• استخدم  أو  لضبط تدرج اللون من ٠ إلى ١٠٠.
• **ملاحظة:** يتوفر ضبط تدرج اللون فقط في الوضع فيلم و FPS, RTS, RPG.

Hue
(تدرج اللون)

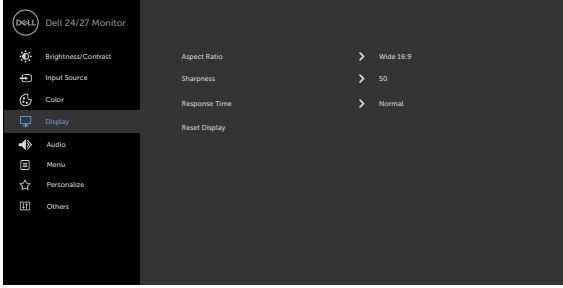
• استخدم  أو  لضبط تدرج اللون من ٠ إلى ١٠٠.
• **ملاحظة:** يتوفر ضبط التشبع اللون فقط في الوضع فيلم و FPS, RTS, RPG.

Saturation
(التشبع)

• إعادة ضبط إعدادات ألوان الشاشة إلى الإعدادات الافتراضية للمصنع.

Reset Color
(إعادة ضبط إعدادات الألوان)



استخدم **Display (العرض)** لضبط الصورة.**Display (العرض)**

حدد نسبة عرض الصورة إلى ارتفاعها من بين ١٦:٩ (عرض) و ٤:٣ و ٥:٤.

Aspect Ratio

(نسبة العرض إلى الارتفاع)

يجعل الصورة تبدو أكثر حدة أو أكثر نعومة.

استخدم زر أو لضبط تدرج اللون من (٠) حتى (١٠٠).

Sharpness
(حدة اللون)

تسمح لك بضبط **Response Time (وقت الاستجابة)** على **Normal (عادي)** أو **Fast (سريع)** أو **Extreme (متناهي السرعة)**.

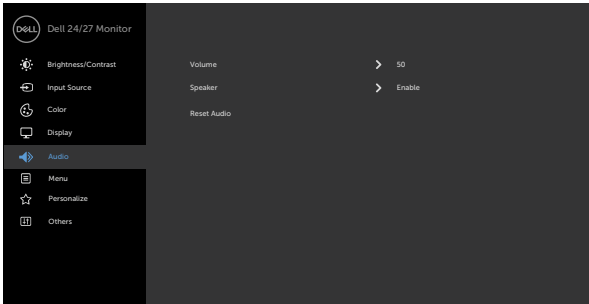
Response Time

(زمن الاستجابة)


يستعيد إعدادات العرض إلى إعدادات المصنع الافتراضية.

Reset Display

(إعادة ضبط إعدادات العرض)

**Audio (الصوت)**

يسمح لك بتعيين مستوى صوت مصدر الصوت.

استخدم  أو  لضبط مستوى الصوت من "0" إلى "100".

يسمح لك بتعيين (تشغيل) مكبري الصوت أو تعطيلهما (إيقاف تشغيلهما).

Volume
(مستوى الصوت)

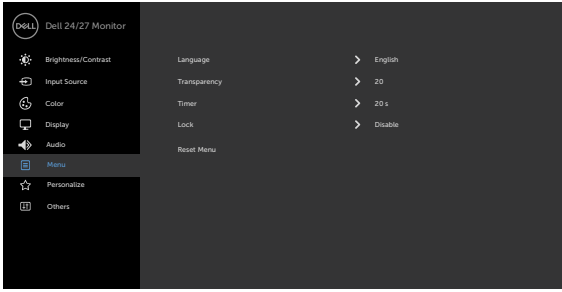
Speaker
(مكبر الصوت)

حدد هذا الخيار لاستعادة إعدادات الصوت الافتراضية.

Reset Audio
(إعادة ضبط
الصوت)

حدد هذا الخيار لضبط إعدادات الخيارات المعروضة على الشاشة، مثل لغات الخيارات المعروضة على الشاشة، والمدة الزمنية التي تبقى فيها القائمة على الشاشة، وما إلى ذلك.



Menu
(القائمة)



تعيين عرض OSD على لغة من ثمانية لغات.

الإنجليزية والإسبانية والفرنسية والألمانية والبرازيلية والبرتغالية والروسية والصينية المبسطة واليابانية.



Language
(اللغة)

حدد هذا الخيار لتغيير درجة شفافية القائمة باستخدام  و  (الحد الأدنى 0 / الحد الأقصى 100).

Transparency-
(الشفافية)

متوسط وقت الخيارات المعروضة على الشاشة: يضبط المدة الزمنية التي ستظل فيها OSD نشطة بعد الضغط على زر.

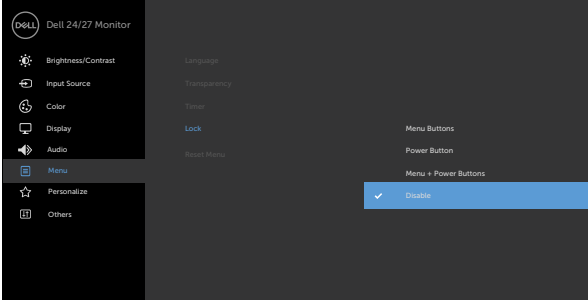
Timer
(الموقت)


استخدم أزرار  و  لضبط شريط التمرير بزيادة ثانية واحدة، من 5 إلى 60 ثانية.



يُتحكم في وصول المستخدم إلى عمليات الضبط. يتم قفل الأزرار.

Lock
(القفل)

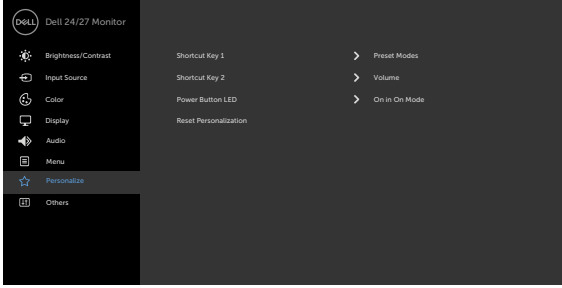


- **أزرار القائمة:** من خلال قائمة المعلومات المعروضة على الشاشة لإلغاء قفل أزرار القائمة.
- **زر التشغيل:** من خلال قائمة المعلومات المعروضة على الشاشة لإلغاء قفل زر التشغيل.
- **زرا القائمة + التشغيل:** من خلال قائمة المعلومات المعروضة على الشاشة لقفل زر القائمة والتشغيل.
- **تعطيل:** اضغط مع الاستمرار لمدة أربع ثوانٍ على الزر  إلى جوار زر الطاقة لإلغاء قفل الأزرار.

يستعيد إعدادات القائمة إلى إعدادات المصنع الافتراضية.

Reset Menu
(إعادة ضبط
إعدادات القائمة)





Personalize (تخصيص)



ختر من بين **Preset Modes** (الأوضاع مسبقة الضبط), **Brightness/ Aspect Ratio** (نسبة الارتفاع إلى العرض), **Volume** (مستوى الصوت) لضبطه (مفتاح الاختصار رقم ١), **Input Source** (مصدر الدخل), **Contrast** (السطوع/التباين), **Shortcut key 1** كمفتاح الاختصار رقم ١.

Shortcut key 1
(مفتاح الاختصار رقم ١)

ختر من بين **Preset Modes** (الأوضاع مسبقة الضبط), **Brightness/ Aspect Ratio** (نسبة الارتفاع إلى العرض), **Volume** (مستوى الصوت) لضبطه (مفتاح الاختصار رقم ٢), **Input Source** (مصدر الدخل), **Contrast** (السطوع/التباين), **Shortcut key 2** كمفتاح الاختصار رقم ٢.

Shortcut key 2
(مفتاح الاختصار رقم ٢)

يسمح لك بتعيين حالة مصباح التشغيل لتوفير الطاقة.

Power Button LED
(زر الطاقة / مؤشر بيان الحالة)

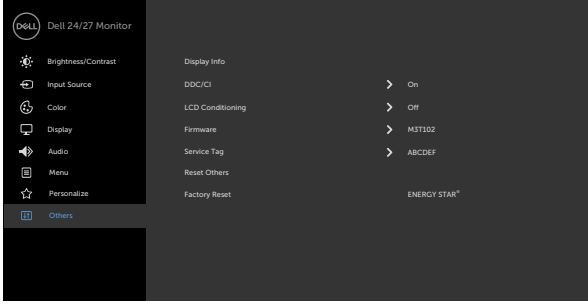
يستعيد مفاتيح الاختصار إلى إعدادات المصنع الافتراضية.

Reset -Personalization
(إعادة الضبط التخصيص)



حدد هذا الخيار لضبط الإعدادات المعروضة على الشاشة OSD مثل **DDC/CI**، تهيئة **LCD**، وهكذا.

Others
(أخرى)

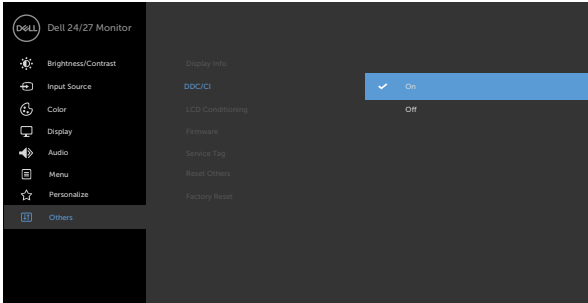


عرض الإعدادات الحالية للصورة.

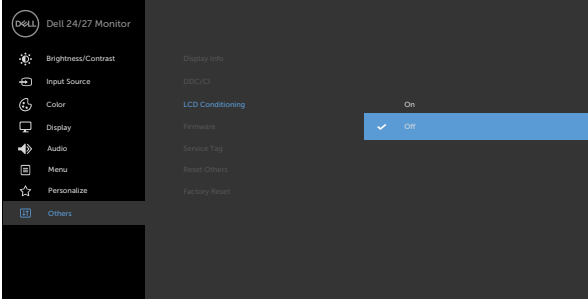
Display
Info
(معلومات العرض)

يسمح **DDC/CI** (قناة بيانات العرض/واجهة الأوامر) بضبط إعدادات الشاشة باستخدام برنامج على الكمبيوتر. حدد **Off** (إيقاف التشغيل) لإيقاف تشغيل هذه الميزة. قم بتمكين هذه الميزة للحصول على أفضل تجربة عميل وأفضل أداء للشاشة.

DDC/CI
قناة عرض البيانات/واجهة الأوامر



تساعد هذه الميزة على تقليل الحالات البسيطة لاحتجاز الصورة. وقد يستغرق البرنامج بعض الوقت وفقاً لدرجة احتجاز الصورة. حدد **On (تشغيل)** لبدء العملية.



**LCD
Conditioning**
(تهيئة شاشة
(LCD



تعرض إصدار البرامج الثابتة للشاشة.

Firmware
(برامج ثابتة)

تعرض علامة الخدمة. علامة الخدمة هي معرف رقمي فريد من نوعه يتيح لـ Dell التعرف على مواصفات المنتج والوصول إلى معلومات الضمان.

**Service
Tag**
(بطاقة الخدمة)

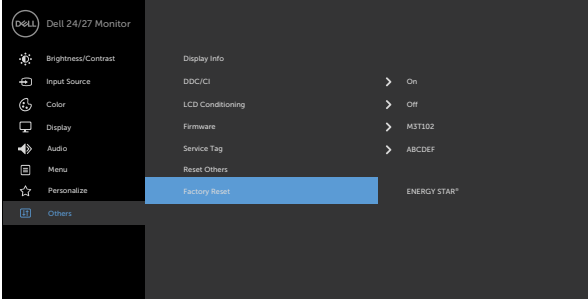
ملحوظة: علامة الخدمة مطبوعة أيضاً على الملصق الموجود على قاعدة الحامل. يستعيد إعدادات أخرى، مثل **DDC/CI**، إلى إعدادات المصنع الافتراضية.

**Reset
Other**
(إعادة
ضبط الإعدادات
الأخرى)



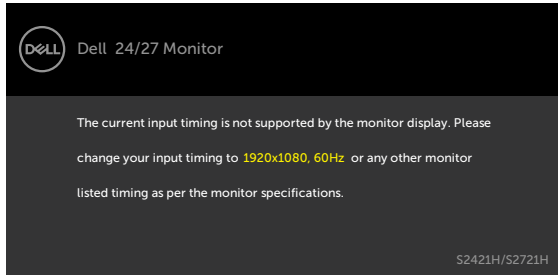
استعادة كافة قيم الضبط المسبق إلى إعدادات المصنع الافتراضية. هذه أيضا إعدادات لاختبارات ENERGY STAR®.

Factory Reset (إعادة تعيين إعدادات المصنع)

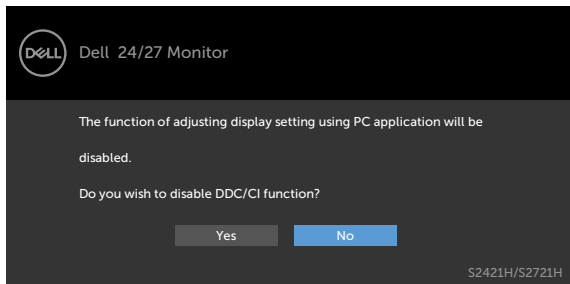


OSD Warning Messages (رسائل التحذير بقائمة المعلومات المعروضة على الشاشة)

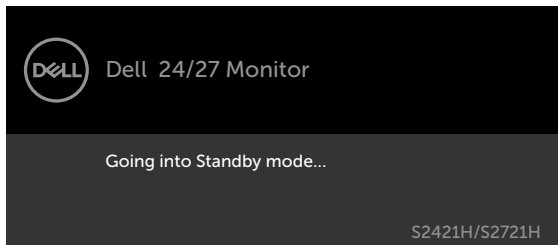
عندما لا تدعم الشاشة وضع دقة معينة ستشاهد الرسالة التالية:



مما يعني أن الشاشة يتعذر عليها التزامن مع الإشارة التي يتم استلامها من الكمبيوتر. مواصفات الدقة في نطاقات التردد الأفقي والرأسي القابلة للتوجيه بواسطة هذا الكمبيوتر. الوضع الموصى به 1920 × 1080. ستظهر لك الرسالة التالية قبل تعطيل وظيفة DDC/CI (قناة عرض البيانات/واجهة الأوامر):



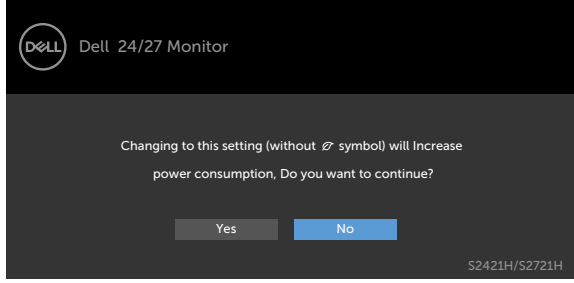
تظهر الرسالة التالية عندما تدخل الشاشة في وضع الاستعداد:



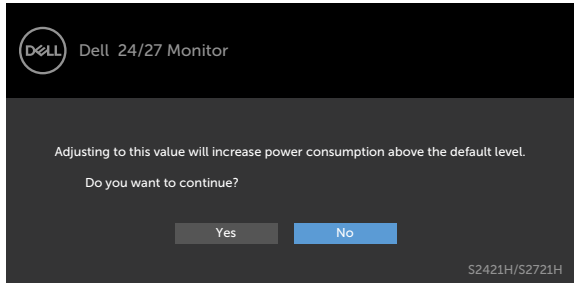
قم بتنشيط الكمبيوتر وإيقاف الشاشة للوصول إلى خيارات المعروضة على الشاشة.



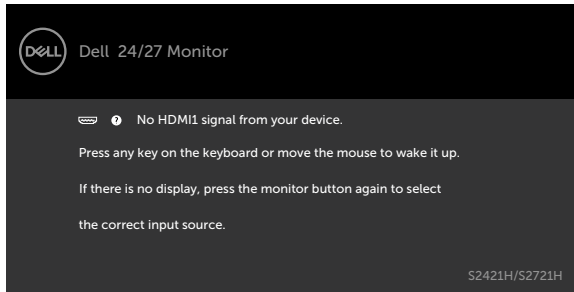
عند تشغيل عناصر في وضع الاستعداد بميزة إضفاء الطابع الشخصي ضمن المعلومات المعروضة على الشاشة، ستظهر الرسالة التالية:



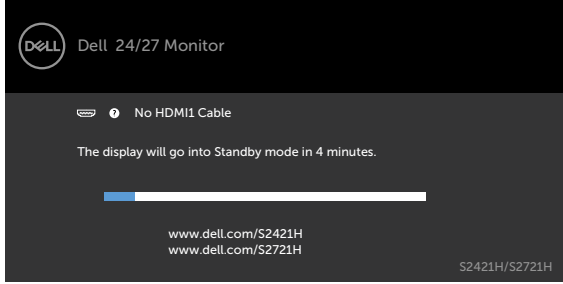
إذا تم ضبط مستوى سطوع أعلى من المستوى الافتراضي ٧٥٪، ستظهر الرسالة التالية:



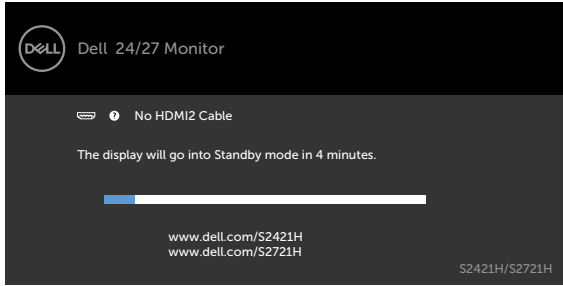
إذا ضغطت على أي زر خلاف زر الطاقة، ستظهر واحدة من الرسائل التالية حسب الإدخال المحدد:



في حالة تحديد دخل HDMI١ ,HDMI٢ وعدم توصيل الكبل المناظر، سيظهر مربع الحوار المتحرك كما هو موضح أدناه.



أو



انظر استكشاف الأعطال وإصلاحها للحصول على مزيد من المعلومات.



تعيين الدقة القصوى

لتعيين درجة الدقة القصوى للشاشة:

في Windows 7 أو Windows 8 أو Windows 8.1:

- ١- في Windows 8 أو Windows 8.1 فقط، حدد لوحة سطح المكتب للتبديل إلى سطح المكتب التقليدي. في Windows Vista و Windows 7، تجاوز هذه الخطوة.
- ٢- انقر بزر الماوس الأيمن على سطح المكتب وانقر على **Screen Resolution (دقة الشاشة)**.
- ٣- انقر على القائمة المنسدلة **Screen Resolution (دقة الشاشة)** وحدد **1920 x 1080**.
- ٤- انقر على **OK (موافق)**.

في Windows 10:

- ١- انقر بزر الماوس الأيمن على سطح المكتب ثم انقر على **Display Settings (إعدادات العرض)**.
- ٢- انقر على **Advanced display settings (إعدادات العرض المتقدمة)**.
- ٣- انقر على القائمة المنسدلة **Resolution (الدقة)** وحدد **1920 x 1080**.
- ٤- انقر على **Apply (تطبيق)**.

إذا لم تشاهد درجة الدقة **1920 x 1080** ضمن الخيارات، فقد يلزم تحديث برنامج تشغيل الرسومات. وحسب الكمبيوتر الذي تستخدمه، أكمل أحد الإجراءات التالية:

في حالة استخدام كمبيوتر مكتبي أو محمول من Dell:

- انتقل إلى <http://www.dell.com/support>، وأدخل رمز الخدمة، ونزّل أحدث إصدار من برنامج تشغيل بطاقة الرسومات التي تستخدمها.

في حالة استخدام كمبيوتر آخر غير Dell (محمول أو مكتبي):

- انتقل إلى موقع ويب الدعم التابع لجهة تصنيع الكمبيوتر، ونزّل أحدث إصدارات برامج تشغيل الرسومات.
- انتقل إلى موقع ويب الدعم التابع لجهة تصنيع بطاقة الرسومات، ونزّل أحدث إصدارات برامج تشغيل الرسومات.



استكشاف الأعطال وإصلاحها

⚠ تحذير: قبل الشروع في تنفيذ أي من الإجراءات الواردة في هذا القسم، اتبع تعليمات السلامة.

الاختبار الذاتي

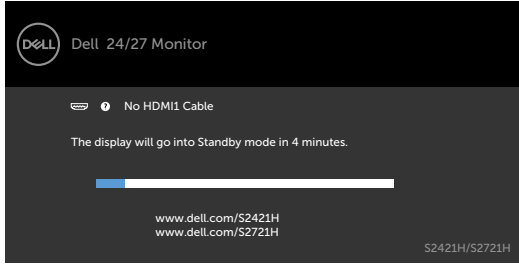
توفر شاشتك ميزة الاختبار الذاتي الذي يسمح بالتحقق مما إذا كانت الشاشة تعمل بشكل صحيح أم لا. إذا كان الكمبيوتر والشاشة متصلان على نحو سليم ولكن الشاشة معتمة، ابدأ في تشغيل خاصية الاختبار الذاتي للشاشة متبعاً الخطوات التالية:

١- أوقف تشغيل كلاً من الكمبيوتر والشاشة.

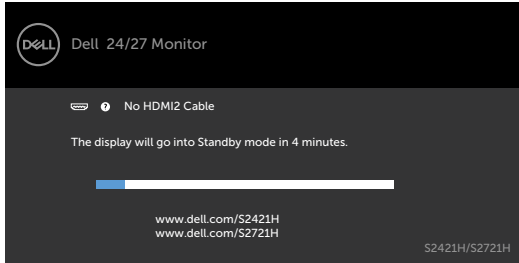
٢- افصل كبل الفيديو من الجانب الخلفي للكمبيوتر. لضمان تشغيل الاختبار الذاتي الصحيح، افصل كل كبلات الفيديو من الجانب الخلفي للكمبيوتر.

٣- شغّل الشاشة.

يجب أن يظهر مربع الحوار المنبثق على الشاشة (في مقابل الخلفية السوداء) إذا تعذر على الشاشة استشعار إشارة فيديو وأن تعمل بشكل صحيح. أثناء التواجد في وضع الاختبار الذاتي، يبقى مؤشر LED الخاص بالطاقة باللون الأبيض. أيضًا، استنادًا إلى الدخل المحدد، سيتم تمرير أحد مربعات الحوار المعروضة أدناه بشكل مستمر خلال الشاشة.



أو



٤- يظهر هذا المربع أيضًا أثناء تشغيل النظام العادي إذا أصبح كابل الفيديو مفصولاً أو تالفًا.

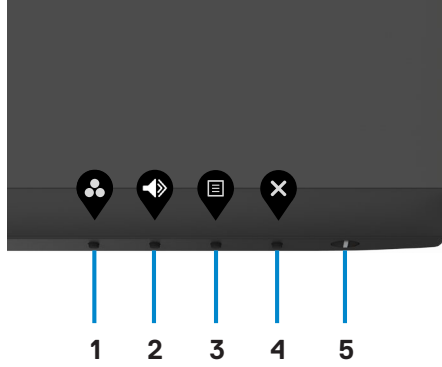
٥- أوقف تشغيل الشاشة وأعد توصيل كابل الفيديو ثم شغّل كلاً من الكمبيوتر والشاشة.

إذا ظلت الشاشة فارغة بعد استخدام الإجراء السابق، تحقق من وحدة تحكم الفيديو والكمبيوتر، لأن الشاشة تعمل بشكل صحيح.



تشخيصات مضمنة

تشتمل الشاشة على أداة تشخيص مضمنة تساعد في تحديد ما إذا كانت الحالة غير الطبيعية للشاشة تمثل مشكلة متأصلة في الشاشة أو الكمبيوتر وبطاقة الفيديو أم.



لتشغيل التشخيصات المضمنة:

١. تأكد من نظافة الشاشة (عدم وجود جسيمات أتربة على سطح الشاشة).
 ٢. اضغط مع الاستمرار على **Button ٤** (الزر ٤) لمدة أربع ثوانٍ وستظهر قائمة على الشاشة.
 ٣. حدد خيار التشخيصات المضمنة . وستظهر شاشة رمادية اللون.
 ٤. افحص الشاشة بعناية بحثاً عن أي شيء غير طبيعي.
 ٥. اضغط على الزر ١ في اللوحة الأمامية مرة أخرى. يتغير لون الشاشة إلى اللون الأحمر.
 ٦. افحص الشاشة للتأكد من عدم وجود أي حالات غير طبيعية.
 ٧. كرر الخطوتين ٥ و ٦ لفحص الشاشة عندما تتغير إلى الألوان الأخضر والأزرق والأسود والأبيض وشاشات النصوص.
- يكتمل الاختبار عند ظهور شاشة النص. للخروج، اضغط على الزر ١ مرة أخرى.
- إذا لم تكتشف أي حالات غير طبيعية في الشاشة عند استخدام أداة التشخيصات المضمنة، فذلك يشير إلى أن الشاشة تعمل بشكل سليم. تحقق من بطاقة الفيديو والكمبيوتر.



مشكلات شائعة

يحتوى الجدول التالي على معلومات عامة عن مشكلات الشاشة الشائعة المحتمل مواجهتها والحلول الممكنة:

| الحلول الممكنة | المشكلة | Common Symptoms (الأعراض الشائعة) |
|--|--------------------------------|--------------------------------------|
| <ul style="list-style-type: none"> تحقق من توصيل كبل الفيديو بالشاشة وجهاز الكمبيوتر على نحو سليم ومحكم. تحقق من أن مأخذ التيار الكهربائي يعمل عن طريق استخدام أي معدات كهربائية أخرى. تأكد من الضغط على زر الطاقة بالكامل. تأكد من تحديد مصدر الدخل الصحيح من قائمة مصدر الدخل. | اختفاء الصورة | لا يوجد فيديو/إيقاف مؤشر LED للطاقة |
| <ul style="list-style-type: none"> أزد درجة السطوع والتباين عبر قائمة OSD. تحقق من تشغيل خاصية فحص الشاشة بالاختبار الذاتي. تحقق من عدم وجود أي دببيس مكسورة أو مثنية بموصل كبل الفيديو. ابدأ في تشغيل التشخيصات المضمنة. تأكد من تحديد مصدر الدخل الصحيح من قائمة مصدر الدخل. | لا توجد صورة أو سطوع | لا يوجد فيديو/تشغيل مؤشر LED للطاقة |
| <ul style="list-style-type: none"> قم بالتشغيل والإيقاف. البكسل المنطفأ بشكل دائم هو عيب طبيعي يمكن أن يحدث في تقنية LCD. لمزيد من المعلومات عن جودة شاشة Dell وسياسة البكسل، انظر موقع دعم Dell على الرابط: https://www.dell.com/support/monitors | وجود بقع على شاشة LCD | فقد وحدات البكسل |
| <ul style="list-style-type: none"> تشغيل - إيقاف تشغيل دورة الطاقة. البكسل المنطفأ بشكل دائم هو عيب طبيعي يمكن أن يحدث في تقنية LCD. لمزيد من المعلومات عن جودة شاشة Dell وسياسة البكسل، انظر موقع دعم Dell على الرابط: https://www.dell.com/support/monitors | وجود بقع ساطعة على شاشة LCD | وحدات البكسل العالقة |
| <ul style="list-style-type: none"> أعد ضبط الشاشة إلى إعدادات المصنع. اضبط درجة السطوع والتباين عبر قائمة OSD. | الصورة شديدة الإعتام أو السطوع | مشاكل السطوع |
| <ul style="list-style-type: none"> لا تبدأ في تنفيذ أي من خطوات استكشاف الأخطاء وإصلاحها. اتصل بشركة Dell على الفور. | علامات مرئية للدخان أو التوهج. | المشاكل المتعلقة بالسلامة |



| الحلول الممكنة | المشكلة | Common Symptoms (الأعراض الشائعة) |
|---|---|--|
| <ul style="list-style-type: none"> تحقق من توصيل كبل الفيديو بين الشاشة وجهاز الكمبيوتر على نحو سليم ومحكم. أعد ضبط الشاشة إلى إعدادات المصنع. قم بإجراء فحص الاختبار الذاتي للشاشة لتحديد ما إذا كانت المشاكل المتقطعة موجودة أيضاً في وضع الاختبار الذاتي. | تشغيل وإيقاف تشغيل الخلل الوظيفي للشاشة | مشكلات متقطعة |
| <ul style="list-style-type: none"> إجراء اختبار ذاتي للشاشة. تحقق من توصيل كبل الفيديو بين الشاشة وجهاز الكمبيوتر على نحو سليم ومحكم. تحقق من عدم وجود أي دببيس مكسورة أو مثنية بموصل كبل الفيديو. | الصورة فاقدة للألوان | فقدان الألوان |
| <ul style="list-style-type: none"> غير إعدادات أوضاع الضبط المسبق في قائمة اللون ضمن الخيارات المعروضة على الشاشة حسب الاستخدام. ضبط قيمة R/G/B تحت لون مخصص في قائمة OSD الخاصة بـ اللون. غير تنسيق لون الإدخال إلى PC RGB أو YPbPr في قائمة OSD الخاصة بـ اللون. ابدأ في تشغيل التشخيصات المضمنة. | ألوان الصورة رديئة | وجود خلل في الألوان |
| <ul style="list-style-type: none"> اضبط الشاشة بحيث يتوقف تشغيلها بعد بضع دقائق من دخولها في وضع السكون. يمكن ضبط ذلك في خيارات الطاقة في Windows وإعداد توفير الطاقة في Mac. وبدلاً عن ذلك، استخدم خاصية الشاشة المؤقتة المتغيرة ديناميكياً. | ظهور ظلال ضعيفة من الصورة الثابتة المعروضة على الشاشة | صورة باقية على الشاشة من صورة ثابتة تُركت على الشاشة لفترة زمنية طويلة |



المشكلات الخاصة بالمنتج

| المشكلة | المشكلة | الطول الممكنة |
|--|--|---|
| صورة الشاشة صغيرة جداً | الصورة متمركزة في وسط الشاشة، ولكنها لا تملأ منطقة العرض بالكامل | <ul style="list-style-type: none"> تحقق من إعداد Aspect Ratio (نسبة العرض إلى الارتفاع) في قائمة البيانات المعروضة على الشاشة ذات الصلة بقائمة Display (الشاشة) أعد ضبط الشاشة إلى إعدادات المصنع. |
| يتعذر ضبط الشاشة باستخدام الأزرار الموجودة على اللوحة الأمامية | عدم ظهور قائمة OSD | <ul style="list-style-type: none"> أوقف تشغيل الشاشة وافصل كابل طاقة الشاشة ووصله مرة أخرى ثم أعد تشغيل الشاشة. |
| لا توجد إشارة دخل عند الضغط على عناصر التحكم الخاصة بالمستخدم | لا توجد صورة، مصباح LED باللون الأبيض. | <ul style="list-style-type: none"> تحقق من مصدر الإشارة. تأكد أن الكمبيوتر ليس في وضع توفير الطاقة عن طريق تحريك الماوس أو الضغط على أي مفتاح في لوحة المفاتيح. تحقق من توصيل كابل الإشارة بشكل صحيح. أعد توصيل كابل الإشارة إذا لزم الأمر. أعد ضبط الكمبيوتر أو مشغل الفيديو. |
| الصورة لا تملأ الشاشة بالكامل | لا يمكن للصورة أن تملأ ارتفاع الشاشة أو عرضها | <ul style="list-style-type: none"> بسبب تنسيقات الفيديو المختلفة (نسبة الارتفاع إلى العرض) لأقراص DVD، قد تعرض الشاشة بالشاشة الكاملة. ابدأ في تشغيل التشخيصات المضمنة. |



إخطارات FCC (الولايات المتحدة فقط) والمعلومات التنظيمية الأخرى

للحصول على ملاحظات FCC والمعلومات التنظيمية الأخرى، راجع موقع التوافق التنظيمي الموجود على https://www.dell.com/regulatory_compliance.

الاتصال بشركة Dell

للعلماء في الولايات المتحدة، اتصل على ٨٠٠-DELL-٨٠٠ (٨٠٠-٩٩٩-٣٣٥٥).

ملاحظة: إذا لم يكن لديك اتصال نشط بالإنترنت، يمكنك الحصول على معلومات الاتصال من خلال فاتورة الشراء أو إيصال التعبئة أو الفاتورة أو كتالوج منتجات شركة Dell.

تقدم شركة Dell خيارات دعم وخدمة متعددة سواء عبر شبكة الإنترنت أو الهاتف. إلا أن توافر هذه الخدمات يختلف تبعاً لاختلاف البلد والمنتج، ومن ثم قد لا يتوافر بعضها في منطقتك.

• المساعدة الفنية عبر الإنترنت — <http://www.dell.com/support/monitors>

قاعدة بيانات منتجات الاتحاد الأوروبي لكل من ملصق الطاقة وورقة معلومات المنتج:

:S٢٤٢١H

[٣٤٠٩٦٠/https://eprel.ec.europa.eu/qr/](https://eprel.ec.europa.eu/qr/340960/)

:S٢٧٢١H

[٣٤٠٩٦٥/https://eprel.ec.europa.eu/qr/](https://eprel.ec.europa.eu/qr/340965/)

