

Guida dell'utente

Dell S2419H/S2419HN/S2419NX/
S2719H/S2719HN/S2719NX

Numero modello: S2419H/S2419HN/S2419NX/S2719H/
S2719HN/S2719NX

Modello normativo: S2419Hc/S2419Nc/S2719Hc/S2719Nc



Note, precauzioni e avvisi



NOTA: UNA NOTA segnala informazioni importanti che aiutano a fare un migliore utilizzo del proprio computer.



ATTENZIONE: Un richiamo all'ATTENZIONE indica potenziali danni all'hardware o la perdita dei dati se non sono seguite le istruzioni.



AVVISO: Un avviso all'AVVISO segnala il potenziale di danni alle proprietà, di lesioni personali o di morte.

Copyright © 2018–2019 Dell Inc. o relative filiali. Tutti i diritti riservati. Dell, EMC e altri marchi sono marchi di fabbrica di Dell Inc. o delle sue filiali. Altri marchi potrebbero essere marchi di fabbrica appartenenti ai rispettivi proprietari.

Indice

| | |
|---|-----------|
| Informazioni sul monitor | 5 |
| Contenuti della confezione | 5 |
| Caratteristiche del prodotto..... | 6 |
| Identificazione delle parti e dei controlli | 7 |
| Specifiche del monitor..... | 10 |
| Funzionalità Plug and Play..... | 19 |
| Qualità del monitor LCD e criteri sui pixel..... | 19 |
| Linee guida sulla manutenzione | 19 |
| | |
| Installazione del monitor | 20 |
| Collegamento del supporto..... | 20 |
| Collegamento del monitor..... | 22 |
| Organizzazione dei cavi | 23 |
| Rimozione del supporto | 23 |
| | |
| Funzionamento del monitor | 25 |
| Accensione del monitor..... | 25 |
| Utilizzo dei tasti di comando | 25 |
| Uso del menu OSD..... | 28 |
| Impostazione del monitor..... | 38 |
| Uso dell'inclinazione | 40 |

Risoluzione dei problemi 41

- Diagnostica 41
- Diagnostica integrata 42
- Problemi comuni 43
- Problemi specifici del prodotto 45



Appendice 46

- Dichiarazione FCC (solo Stati Uniti) ed altre informazioni sulle normative 46
- Contattare Dell..... 46


Informazioni sul monitor

Contenuti della confezione

Il monitor è inviato con gli elementi mostrati di seguito. Assicurarsi di avere ricevuto tutti i componenti e consultare [Contattare Dell](#) per ulteriori informazioni, se manca qualcosa.

-  **NOTA:** Alcuni elementi potrebbero essere accessori optional e potrebbero non essere inviati insieme al monitor. Alcune funzioni o supporti potrebbero non essere disponibili in alcuni paesi.
-  **NOTA:** Per l'utilizzo di un altro supporto, consultare la relativa guida del supporto per le istruzioni di installazione.

| | |
|---|---|
|  | <ul style="list-style-type: none">• Monitor |
|  | <ul style="list-style-type: none">• Supporto |
|  | <ul style="list-style-type: none">• Base |
|  | <ul style="list-style-type: none">• Cavo d'alimentazione (varia in base ai paesi) |
|  | <ul style="list-style-type: none">• Adattatore di corrente |

| | |
|---|--|
|  | <ul style="list-style-type: none"> ● Cavo HDMI |
|  | <ul style="list-style-type: none"> ● Guida introduttiva ● Informazioni e normative sulla sicurezza |

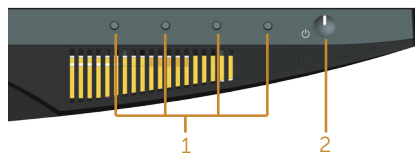
Caratteristiche del prodotto

Il display a schermo piatto **Dell S2419H/S2419HN/S2419NX/S2719H/S2719HN/S2719NX** è dotato di schermo LCD (Liquid Crystal Display) a matrice attiva TFT (Thin-Film Transistor) antistatico con illuminazione a LED. Le caratteristiche elettriche del monitor includono:

- **S2419H/S2419HN/S2419NX:** Area di visualizzazione del display 60,47 cm (23,8 pollici) (misurati diagonalmente). Risoluzione 1920 x 1080, più supporto schermo intero per risoluzioni più basse.
- **S2719H/S2719HN/S2719NX:** Area di visualizzazione del display 68,6 cm (27 pollici) (misurati diagonalmente). Risoluzione 1920 x 1080, più supporto schermo intero per risoluzioni più basse.
- Monitor senza bordi.
- Ampio angolo di visione che consente di vedere stando seduti, in piedi o spostandosi da lato a lato.
- La connettività HDMI semplifica il collegamento con sistemi legacy e nuovi.
- **S2419H/S2719H:** Altoparlanti incorporati (5 W) x 2
- Capacità Plug and Play, se supportata dal sistema.
- Menu di regolazione OSD per una facile impostazione ed ottimizzazione dello schermo.
- Funzione di risparmio energetico per la compatibilità Energy Star.
- Alloggio antifurto.
- Display certificati TCO.
- BFR/PVC ridotti (le schede di circuito sono realizzate con laminati senza PVC/BFR).
- Vetro senza arsenico e mercurio, solo per il pannello.
- Elevato rapporto di contrasto dinamico (8.000.000:1).
- 0,3 W di potenza di standby quando è in modalità di sospensione.
- Energy Gauge (Misuratore di energia) mostra in tempo reale il livello di energia consumata dal monitor.
- Ottimizzare il comfort visivo con uno schermo antisfarfallio e funzione ComfortView che riduce al minimo l'emissione di luce blu.

Identificazione delle parti e dei controlli

Vista frontale



Tasti di comando

| Etichetta | Descrizione |
|-----------|---|
| 1 | Tasti di funzione (per altre informazioni, consultare Funzionamento del monitor) |
| 2 | Tasto d'accensione/spegnimento |

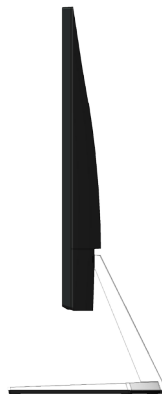
Vista posteriore



Veduta posteriore con supporto del monitor

| Etichetta | Descrizione | Uso |
|-----------|--|---|
| 1 | Alloggio antifurto. | Fissa il monitor con il sistema di sicurezza (sistema di sicurezza non incluso). |
| 2 | Etichetta della regolamentazione (compreso il numero di serie a codici a barre e il codice di matricola) | Elenca le approvazioni delle autorità di regolamentazione. Fare riferimento a questa etichetta quando ci si mette in contatto con il Supporto tecnico Dell. L'etichetta di servizio di Dell è utilizzata per la garanzia Dell, per scopi di gestione del servizio clienti e per le registrazioni del sistema di base. |
| 3 | Incisione informazioni della regolamentazione. | Elenca le approvazioni delle autorità di regolamentazione. |
| 4 | Tasto di sblocco del supporto | Libera il supporto dal monitor. |
| 5 | Alloggio per la gestione dei cavi | Permette di organizzare i cavi facendoli passare attraverso il foro. |

Vista laterale



Vista inferiore



Veduta inferiore senza base del monitor (S2419H/S2719H)



Veduta inferiore senza base del monitor (S2419HN/S2419NX/S2719HN/S2719NX)

| Etichetta | Descrizione | Uso |
|-----------|-----------------------------------|---|
| 1 | Altoparlanti | Altoparlanti |
| 2 | Porta adattatore di alimentazione | Per collegare il cavo di alimentazione del monitor con un adattatore a 12 V CC. |
| 3 | Porta HDMI1 | Collegare il computer con il cavo HDMI. |
| 4 | Porta HDMI2 | Collegare il computer con il cavo HDMI. |
| 5 | Porta uscita linea audio | Permette di collegare gli altoparlanti esterni (acquisto optional).* |

*L'uso delle cuffie non è supportato per la porta di uscita della linea audio.

Specifiche del monitor

| Modello | S2419H/S2419HN/ S2419NX | S2719H/S2719HN/ S2719NX |
|--|--|--|
| Tipo di schermo | Matrice attiva - TFT LCD | |
| Tipo di pannello | IPS (In Plane Switching) | |
| Immagine visibile | | |
| Diagonale | 604,70 mm (23,81 pollice) | 686,00 mm (27 pollice) |
| Orizzontale, Area attiva | 527,04 mm (20,75 pollice) | 597,89 mm (23,54 pollice) |
| Verticale, Area attiva | 296,46 mm (11,67 pollice) | 336,31 mm (13,24 pollice) |
| Area | 1562,46 cm ² (242,15 in ²) | 2010,76 cm ² (311,67 in ²) |
| Dimensioni pixel | 0,2745 mm | 0,3114 mm |
| Pixel per pollice (PPI) | 92 | 81 |
| Angolo di visuale | 178° (verticale) tipico 178° (orizzontale) tipico | 178° (verticale) tipico 178° (orizzontale) tipico |
| Brightness (Luminosità) | 250 cd/m ² (tipico) | 250 cd/m ² (tipico) |
| Rapporto di contrasto | 1000 a 1 (tipico) 8.000.000 a 1 (contrasto dinamico) | 1000 a 1 (tipico) 8.000.000 a 1 (contrasto dinamico) |
| Rivestimento superficiale | Distorsione ridotta con durezza 3H | |
| Retroilluminazione | Sistema edgelight LED | |
| Response time (Tempo di risposta) | 5 ms tipico (G to G) | |
| Profondità colore | 16,7 milioni di colori | |
| Gamma di colori | CIE 1976 (84%), CIE 1931 (72%), >99% sRGB | |
| Compatibilità di Dell Display Manager | Sì | |
| Connettività | 2xHDMI 1.4 (HDCP) | |
| Larghezza bordo (bordo del monitor su area attiva) | 5,3 mm (superiore) 5,3 mm (sinistra/destra) 8,3 mm (inferiore) | 6,7 mm (superiore) 6,8 mm (sinistra/destra) 8,4 mm (inferiore) |
| Sicurezza | Alloggio antifurto (blocco cavo venduto separatamente) | |
| Regolabilità | Inclinazione (5°/21°) | |

Specifiche sulla risoluzione

| Modello | S2419H/S2419HN/ S2419NX | S2719H/S2719HN/ S2719NX |
|----------------------------------|--|--|
| Portata scansione orizzontale | Da 31 kHz a 83 kHz (automatica) | Da 31 kHz a 83 kHz (automatica) |
| Portata scansione verticale | Da 56 Hz a 76 Hz (automatica) | Da 56 Hz a 76 Hz (automatica) |
| Risoluzione massima preimpostata | 1920 x 1080 a 60 Hz per porta HDMI 1.4 (HDCP). | 1920 x 1080 a 60 Hz per porta HDMI 1.4 (HDCP). |

Modalità video supportate

| Modello | S2419H/S2419HN/ S2419NX | S2719H/S2719HN/ S2719NX |
|--|--|--|
| Capacità di visualizzazione video (HDMI) | 480p, 480i, 576p, 720p, 1080p, 576i, 1080i | 480p, 480i, 576p, 720p, 1080p, 576i, 1080i |

Modalità di visualizzazione predefinite

S2419H/S2419HN/S2419NX/S2719H/S2719HN/S2719NX

| Modalità di visualizzazione | Frequenza orizzontale (kHz) | Frequenza verticale (Hz) | Frequenza pixel (MHz) | Polarità di sincronia (Orizzontale/Verticale) |
|-----------------------------|-----------------------------|--------------------------|-----------------------|---|
| VESA, 720 x 400 | 31,5 | 70,1 | 28,3 | -/+ |
| VESA, 640 x 480 | 31,5 | 60,0 | 25,2 | -/- |
| VESA, 640 x 480 | 37,5 | 75,0 | 31,5 | -/- |
| VESA, 800 x 600 | 37,9 | 60,3 | 40,0 | +/+ |
| VESA, 800 x 600 | 46,9 | 75,0 | 49,5 | +/+ |
| VESA, 1024 x 768 | 48,4 | 60,0 | 65,0 | -/- |
| VESA, 1024 x 768 | 60,0 | 75,0 | 78,8 | +/+ |
| VESA, 1152 x 864 | 67,5 | 75,0 | 108,0 | +/+ |
| VESA, 1280 x 1024 | 64,0 | 60,0 | 108,0 | +/+ |
| VESA, 1280 x 1024 | 80,0 | 75,0 | 135,0 | +/+ |
| VESA, 1600 x 900 | 60,0 | 60,0 | 108,0 | +/+ |
| VESA, 1600 x 1080 | 67,5 | 60,0 | 148,5 | +/+ |

Specifiche elettriche

| | | |
|---------------------------|---|--|
| Modello | | S2419H/S2419HN/S2419NX/S2719H/S2719HN/S2719NX |
| Segnali di ingresso video | | HDMI 1.4 (HDCP), 600 mV per ciascuna linea differenziale, 100 ohm di impedenza di ingresso per coppia differenziale |
| Adattatore CA/CC | Tensione/frequenza/corrente di ingresso | Adattatore Delta ADP-40DD B: Da 100 V CA a 240 V CA/50 Hz o 60 Hz \pm 3 Hz/1,5 A (max). Adattatore Lite-On PA-1041-81: Da 100 V CA a 240 V CA/50 Hz o 60 Hz \pm 3 Hz/1,2 A (max). |
| | Tensione/corrente di uscita | Uscita: 12 V CC/3,33 A |
| Corrente in ingresso | | Nessun danno con avvio a freddo a 100 V CA~240 V CA |

Caratteristiche fisiche

| | | |
|--|-----------------------------------|------------------------|
| Modello | S2419H/S2419HN/S2419NX | |
| Tipo di cavo segnale | Digitale:staccabile, HDMI, 19 pin | |
| Cornice anteriore lucida (min.) | Cornice nera - 85 lucida | |
| Dimensioni (con supporto) | | |
| Altezza | 413,4 mm (16,28 pollice) | |
| Larghezza | 539,0 mm (21,22 pollice) | |
| Profondità | 152,8 mm (6,01 pollice) | |
| Dimensioni (senza supporto) | | |
| Altezza | 315,2 mm (12,41 pollice) | |
| Larghezza | 539,0 mm (21,22 pollice) | |
| Profondità | 47,4 mm (1,87 pollice) | |
| Dimensioni della base | | |
| Altezza | 171,6 mm (6,76 pollice) | |
| Larghezza | 249,0 mm (9,80 pollice) | |
| Profondità | 152,8 mm (6,01 pollice) | |
| Peso | S2419H | S2419HN/S2419NX |
| Peso con imballo | 6,02 kg (13,27 lb) | 5,81 kg (12,81 lb) |
| Peso con supporto e cavi | 4,08 kg (8,99 lb) | 3,87 kg (8,53 lb) |
| Peso senza assieme supporto (senza cavi) | 3,09 kg (6,81 lb) | 2,88 kg (6,35 lb) |
| Peso del supporto | 0,52 kg (1,15 lb) | 0,52 kg (1,15 lb) |

| | | |
|--|-----------------------------------|------------------------|
| Modello | S2719H/S2719HN/S2719NX | |
| Tipo di cavo segnale | Digitale:staccabile, HDMI, 19 pin | |
| Cornice anteriore lucida (min.) | Cornice nera - 85 lucida | |
| Dimensioni (con supporto) | | |
| Altezza | 454,6 mm (17,9 pollice) | |
| Larghezza | 612,7 mm (24,12 pollice) | |
| Profondità | 186,7 mm (7,35 pollice) | |
| Dimensioni (senza supporto) | | |
| Altezza | 356,5 mm (14,04 pollice) | |
| Larghezza | 612,7 mm (24,12 pollice) | |
| Profondità | 45,8 mm (1,8 pollice) | |
| Dimensioni della base | | |
| Altezza | 176,7 mm (6,96 pollice) | |
| Larghezza | 257,2 mm (10,13 pollice) | |
| Profondità | 186,7 mm (7,35 pollice) | |
| Peso | S2719H | S2719HN/S2719NX |
| Peso con imballo | 7,86 kg (17,33 lb) | 7,65 kg (16,87 lb) |
| Peso con supporto e cavi | 5,17 kg (11,40 lb) | 4,96 kg (10,93 lb) |
| Peso senza assieme supporto (senza cavi) | 4,05 kg (8,93 lb) | 3,84 kg (8,47 lb) |
| Peso del supporto | 0,66 kg (1,46 lb) | 0,66 kg (1,46 lb) |

Caratteristiche ambientali

| Modello | S2419H | S2419HN/ S2419NX | S2719H | S2719HN/ S2719NX |
|----------------------|--|---|--|---|
| Temperatura | | | | |
| Operativa | 0°C - 40°C (32°F - 104°F) | | | |
| Non operativa | <ul style="list-style-type: none"> • Immagazzinamento: -20°C - 60°C (-4°F - 140°F) • Spedizione: -20°C - 60°C (-4°F - 140°F) | | | |
| Umidità | | | | |
| Operativa | Da 10% a 80% (senza condensa) | | | |
| Non operativa | <ul style="list-style-type: none"> • Conservazione da 5% a 90% (senza condensa) • Spedizione da 5% a 90% (senza condensa) | | | |
| Altitudine | | | | |
| Operativa (max.) | 5.000 m (16.400 ft) | | | |
| Non operativa (max.) | 12.192 m (40.000 ft) | | | |
| Dissipazione termica | <ul style="list-style-type: none"> • 112,60 BTU all'ora (max) • 81,89 BTU all'ora (tipico) | <ul style="list-style-type: none"> • 71,65 BTU all'ora (max) • 61,42 BTU all'ora (tipico) | <ul style="list-style-type: none"> • 122,84 BTU all'ora (max) • 88,72 BTU all'ora (tipico) | <ul style="list-style-type: none"> • 81,89 BTU all'ora (max) • 68,24 BTU all'ora (tipico) |

Modalità di risparmio energetico

Se il PC è dotato di scheda video o software conforme agli standard DPM VESA, il monitor può ridurre automaticamente il suo consumo energetico quando non è in uso. Questa funzione è conosciuta anche come Modalità risparmio energia*. Quando il computer rileva l'input dalla tastiera, dal mouse o altri dispositivi, il monitor riprende automaticamente il funzionamento. La tabella che segue mostra il consumo energetico e le segnalazioni di questa funzione automatica di risparmio energetico.

* Il consumo energetico pari a zero in modalità di spegnimento può essere ottenuto solamente scollegando il cavo di alimentazione dal monitor.

S2419H

| Modalità VESA | Sincronizzazione orizzontale | Sincronizzazione verticale | Video | Indicatore di alimentazione | Consumo energetico |
|--------------------------------------|------------------------------|----------------------------|----------|-----------------------------|---------------------------------|
| Funzionamento normale | Attiva | Attiva | Attiva | Bianco | 33 W (massimo) 24 W (tipico) |
| Modalità Active-off (Disattivazione) | Inattiva | Inattiva | Oscurato | Bianco (Luminescente) | Meno di 0,3 W |
| Spegnimento | - | - | - | Spento | Meno di 0,3 W |

| | |
|--|-----------|
| Assorbimento di corrente P_{ON} | 17 W |
| Consumo energetico totale (TEC) | 53,83 kWh |

S2419HN/S2419NX

| Modalità VESA | Sincronizzazione orizzontale | Sincronizzazione verticale | Video | Indicatore di alimentazione | Consumo energetico |
|--------------------------------------|------------------------------|----------------------------|----------|-----------------------------|---------------------------------|
| Funzionamento normale | Attiva | Attiva | Attiva | Bianco | 21 W (massimo) 18 W (tipico) |
| Modalità Active-off (Disattivazione) | Inattiva | Inattiva | Oscurato | Bianco (Luminescente) | Meno di 0,3 W |
| Spegnimento | - | - | - | Spento | Meno di 0,3 W |

| | |
|--|-----------|
| Assorbimento di corrente P_{ON} | 17 W |
| Consumo energetico totale (TEC) | 53,83 kWh |

S2719H

| Modalità VESA | Sincronizzazione orizzontale | Sincronizzazione verticale | Video | Indicatore di alimentazione | Consumo energetico |
|--------------------------------------|------------------------------|----------------------------|----------|-----------------------------|---------------------------------|
| Funzionamento normale | Attiva | Attiva | Attiva | Bianco | 36 W (massimo) 26 W (tipico) |
| Modalità Active-off (Disattivazione) | Inattiva | Inattiva | Oscurato | Bianco (luminescente) | Meno di 0,3 W |
| Spegnimento | - | - | - | Spento | Meno di 0,3 W |

| | |
|--|-----------|
| Assorbimento di corrente P_{ON} | 20 W |
| Consumo energetico totale (TEC) | 63,03 kWh |

S2719HN/S2719NX

| Modalità VESA | Sincronizzazione orizzontale | Sincronizzazione verticale | Video | Indicatore di alimentazione | Consumo energetico |
|--------------------------------------|------------------------------|----------------------------|----------|-----------------------------|---------------------------------|
| Funzionamento normale | Attiva | Attiva | Attiva | Bianco | 24 W (massimo) 20 W (tipico) |
| Modalità Active-off (Disattivazione) | Inattiva | Inattiva | Oscurato | Bianco (luminescente) | Meno di 0,3 W |
| Spegnimento | - | - | - | Spento | Meno di 0,3 W |

| | |
|--|-----------|
| Assorbimento di corrente P_{ON} | 20 W |
| Consumo energetico totale (TEC) | 63,03 kWh |

** Consumo energetico massimo con luminosità massima e USB attivo.

Il presente documento è solo informativo e riporta le prestazioni di laboratorio. Il prodotto può funzionare in modo diverso, a seconda del software, dei componenti e delle periferiche ordinati e non sarà obbligatorio aggiornare tali informazioni. Di conseguenza, il cliente non deve affidarsi a queste informazioni per prendere decisioni in merito alle tolleranze elettriche o altro. Nessuna garanzia di accuratezza o completezza è espressa o implicita.

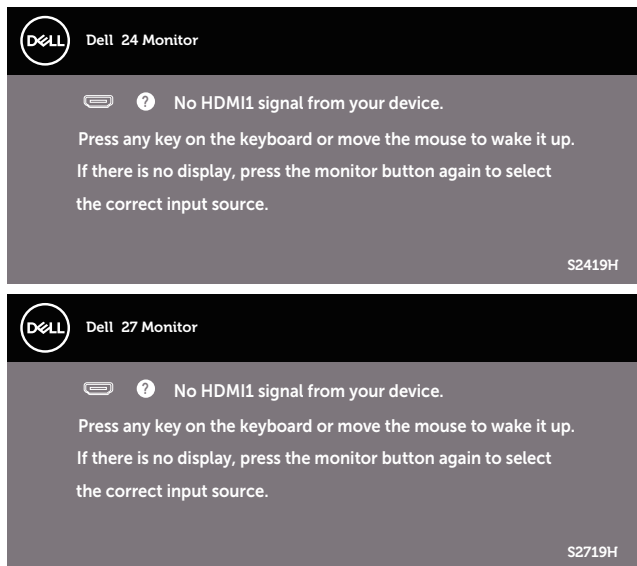
NOTA:

P_{ON}: Consumo energetico in modalità On, misurato con riferimento al test Energy Star.

TEC: Consumo energetico totale in kWh, misurato con riferimento al metodo di test Energy Star.

Il menu OSD funziona solo in modalità operativa normale. Quando in modalità

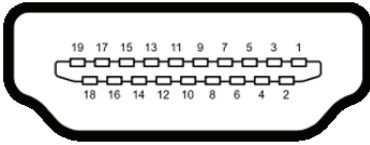
Disattivazione è premuto un tasto qualsiasi, saranno visualizzati i messaggi che seguono:



Riattivare il computer ed il monitor per accedere al menu OSD.

Assegnazione dei pin

Connettore HDMI



| Numero pin | Lato a 19 pin del cavo segnale collegato |
|------------|--|
| 1 | TMDS DATA 2+ |
| 2 | TMDS DATA 2 SHIELD |
| 3 | TMDS DATA 2- |
| 4 | TMDS DATA 1+ |
| 5 | TMDS DATA 1 SHIELD |
| 6 | TMDS DATA 1- |
| 7 | TMDS DATA 0+ |
| 8 | TMDS DATA 0 SHIELD |
| 9 | TMDS DATA 0- |
| 10 | TMDS CLOCK+ |
| 11 | TMDS CLOCK SHIELD |
| 12 | TMDS CLOCK- |
| 13 | CEC |
| 14 | Riservato (N.C. sul dispositivo) |
| 15 | DDC CLOCK (SCL) |
| 16 | DDC DATA (SDA) |
| 17 | DDC/CEC Ground |
| 18 | +5V POWER |
| 19 | HOT PLUG DETECT |

Funzionalità Plug and Play


Il monitor può essere installato su qualsiasi sistema compatibile Plug and Play. Il monitor fornisce automaticamente al computer il proprio EDID (Extended Display Identification Data) utilizzando i protocolli DDC (Display Data Channel) in modo che il sistema possa configurare e ottimizzare i parametri del monitor. La maggior parte delle installazioni del monitor sono automatiche; se voluto si possono selezionare altre impostazioni. Per altre informazioni su come cambiare le impostazioni del monitor, fare riferimento a [Funzionamento del monitor](#).


Qualità del monitor LCD e criteri sui pixel

Durante la procedura di produzione dei monitor LCD, non è inconsueto che uno o più pixel si blocchino in uno stato immutabile che sono difficili da vedere e non influenzano la qualità di visualizzazione o di usabilità. Per altre informazioni sulla qualità del monitor e sulla Pixel Policy Dell, consultare il sito Dell Support all'indirizzo www.dell.com/support/monitors.

Linee guida sulla manutenzione

Pulizia del monitor

 **AVVISO:** Prima di pulire monitor, scollegare il cavo di alimentazione del monitor dalla presa elettrica.



 **ATTENZIONE:** Leggere ed attenersi alle [Istruzioni per la sicurezza](#) prima di pulire il monitor.

Per una corretta messa in opera, attenersi alle istruzioni del seguente elenco quando si disimballa, pulisce o si maneggia il monitor:

- Per pulire lo schermo, inumidire leggermente un panno morbido e pulito. Se possibile, utilizzare panni appositi o soluzioni adatte per la pulizia degli schermi con rivestimento antistatico. Non utilizzare benzene, solventi, ammoniacca, detersivi abrasivi o aria compressa.
- Usare un panno leggermente inumidito per pulire il monitor. Evitare di utilizzare detersivi di qualsiasi tipo, perché alcuni lasciano una patina lattiginosa sul monitor.
- Se si nota della polvere bianca sul monitor, quando lo si disimballa, pulirla con un panno.
- Maneggiare con cura i monitor neri per evitare segni e graffi.
- Per mantenere la migliore qualità d'immagine del monitor, utilizzare uno screensaver dinamico e spegnere il monitor quando non è in uso.

Installazione del monitor

Collegamento del supporto

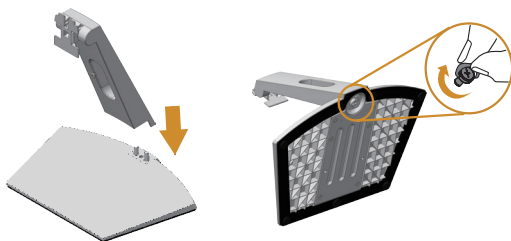
-  **NOTA:** Il supporto è staccato quando il monitor è inviato dalla fabbrica.
-  **NOTA:** Questo si applica a monitor con un supporto. Quando si acquista qualsiasi altro supporto, fare riferimento alla Guida all'installazione del supporto per istruzioni sull'installazione.

Attaccare il supporto del monitor:

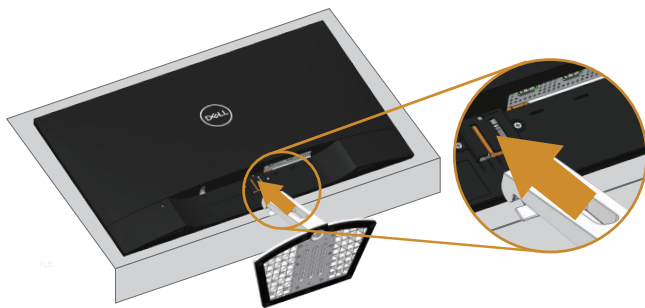
1. Collocare il monitor su un panno morbido o su un cuscino.



2. Unire l'alzata e la base, quindi ruotare la vite nella base.



3. Far collimare le due linguette sulla parte superiore del supporto alla scanalatura sul retro del monitor. Premere il supporto finché scatta in posizione.



4. Inserire il supporto finché non si blocca la chiusura.



Collegamento del monitor

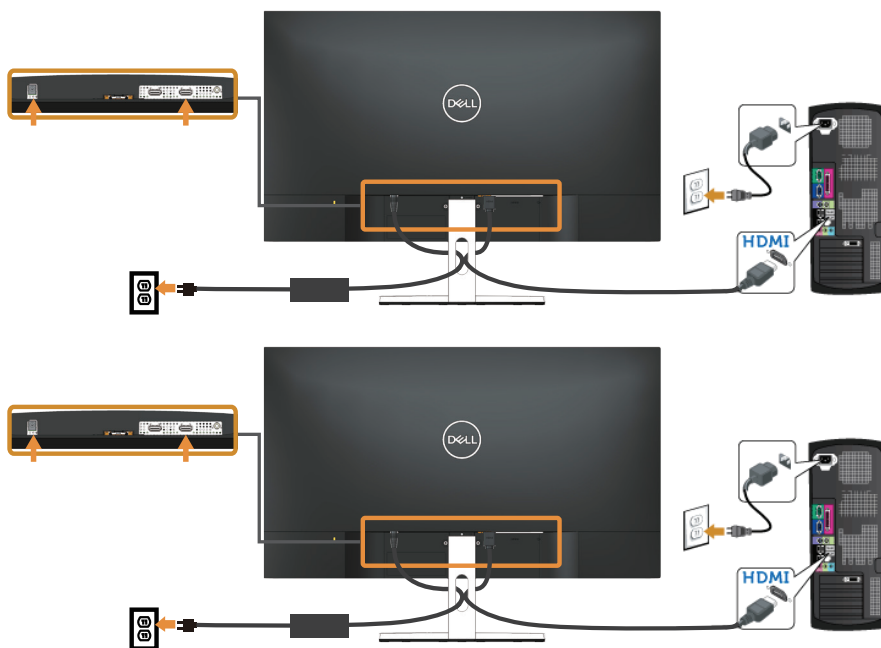
⚠ AVVISO: Osservare le [Istruzioni per la sicurezza](#) prima di iniziare una qualsiasi delle procedure di questa sezione.

📝 NOTA: Non collegare contemporaneamente tutti i cavi allo stesso computer. Si consiglia di far passare i cavi attraverso l'alloggio per la gestione dei cavi prima di collegarli al monitor.

Come si collega il monitor al computer:

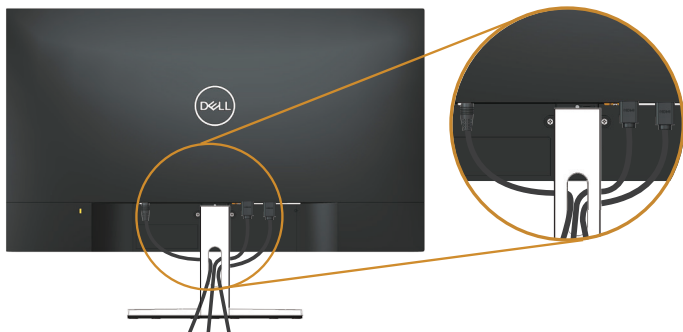
1. Spegnerne il computer e scollegare il cavo d'alimentazione.
2. Collegare il cavo audio o HDMI dal monitor al computer.

Collegamento del cavo HDMI



Organizzazione dei cavi

Utilizzare l'alloggio di gestione cavi per organizzare i cavi collegati al monitor.



Rimozione del supporto

- NOTA:** Per impedire di graffiare lo schermo LCD mentre si rimuove il supporto, assicurarsi che il monitor sia collocato su una superficie morbida e pulita.
- NOTA:** Questo si applica a monitor con un supporto. Quando si acquista qualsiasi altro supporto, fare riferimento alla Guida all'installazione del supporto per istruzioni sull'installazione.

Per rimuovere il supporto:

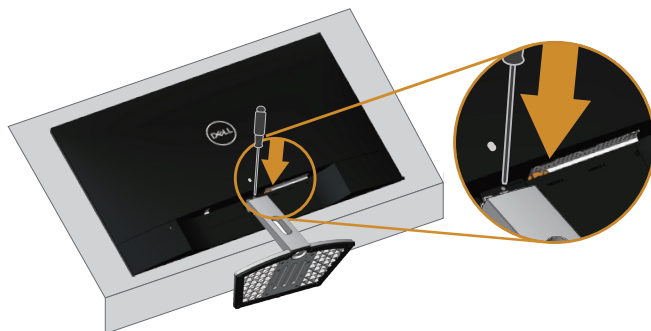
1. Collocare il monitor su un panno morbido o su un cuscino collocato sulla scrivania.



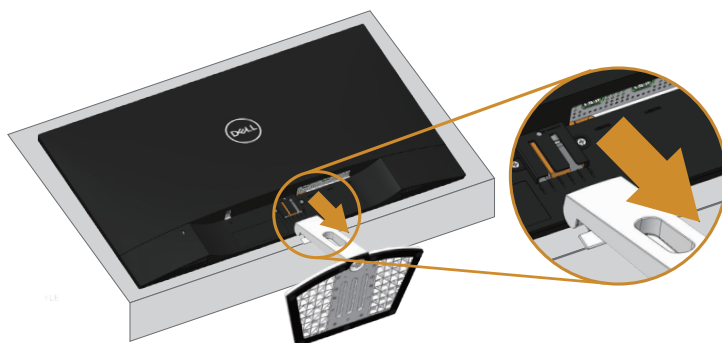
2. Inclinare il supporto verso il basso per accedere al tasto di rilascio.



3. Utilizzare un cacciavite lungo per spingere il tasto di rilascio.



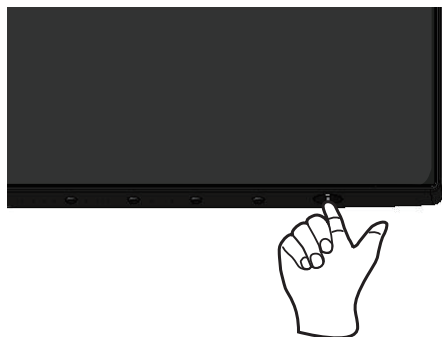
4. Premendo il tasto di rilascio, estrarre il supporto.



Funzionamento del monitor

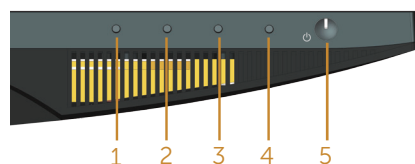
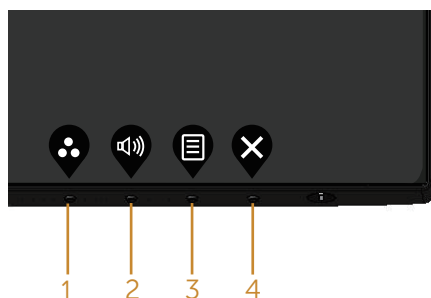
Accensione del monitor

Premere il tasto  per accendere il monitor.




Utilizzo dei tasti di comando





Usare i tasti di controllo sulla parte inferiore del monitor per regolare l'immagine visualizzata.



Tasti di comando

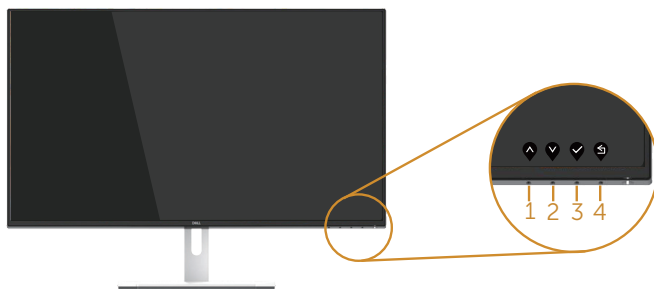
Nella tabella di seguito vengono descritti i tasti di comando:



| Tasti di comando | Descrizione |
|---|--|
| 1  | Usare questo tasto per scegliere da un elenco di modalità predefinite. |
| Shortcut key (Tasto di scelta rapida)/Preset Modes (Modalità preimpostate) | |

| | | |
|---|---|--|
| 2 |  | Utilizzare i tasti per regolare il volume. Il minimo è '0' (-). Il massimo è '100' (+). |
| | Shortcut key (Tasto di scelta rapida)/Input Source (Sorgente di ingresso) | |
| 3 |  Menu | Usare il tasto Menu per avviare e selezionare il menu OSD. Consultare Accesso al menu OSD . |
| 4 |  Exit (Esci) | Utilizzare questo tasto per tornare al menu principale o per uscire dal menu principale OSD. |
| 5 |  Tasto accensione/ spegnimento (con indicatore LED) | Utilizzare il tasto di alimentazione per accendere e spegnere il monitor. La luce bianca fissa indica che il monitor è acceso e completamente funzionale. La luce bianca lampeggiante indica la modalità di risparmio energetico. |

Comandi OSD

Usare i tasti sulla parte inferiore del monitor per regolare le impostazioni dell'immagine.



| | Tasti di comando | Descrizione |
|---|--|---|
| 1 |  Su | Utilizzare il tasto su per aumentare il valore o spostarsi verso l'alto in un menu. |
| 2 |  Giù | Utilizzare il tasto giù per diminuire il valore o spostarsi verso il basso in un menu. |

3



OK

Usare il tasto **OK** per confermare la selezione in un menu.

4




Indietro

Usare il tasto **Indietro** per andare al menu precedente.

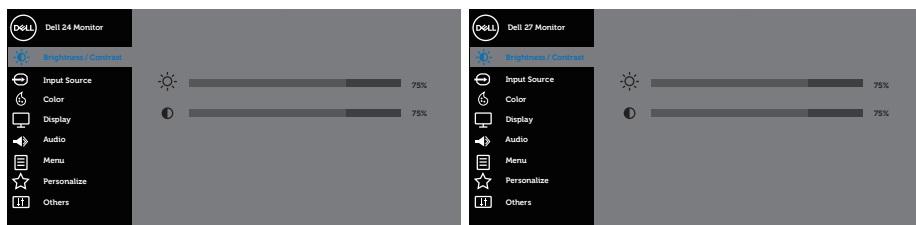
Uso del menu OSD










Accesso al menu OSD


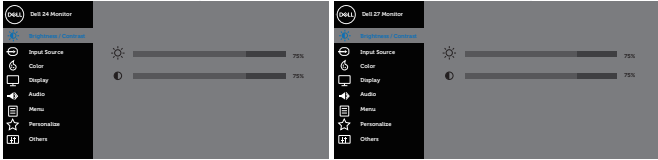





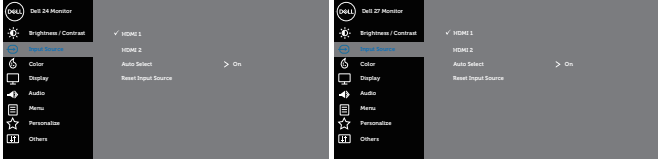


 **NOTA:** Tutte le modifiche apportate vengono salvate automaticamente se si passa ad un altro menu, se si esce dal menu OSD oppure se si attende che il menu OSD si chiuda.

1. Premere il tasto  per visualizzare il menu principale OSD.

Menu principale per ingresso HDMI



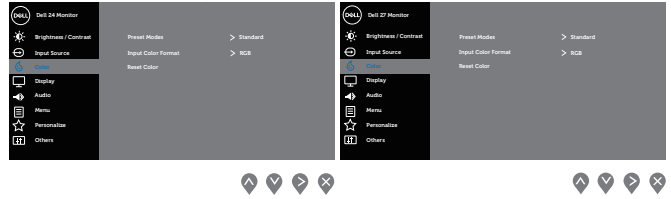
2. Premere il tasto  e  per spostarsi tra le opzioni d'impostazione. Quando ci si sposta da un'icona all'altra, viene evidenziato il nome dell'opzione. Fare riferimento alla tabella che segue per un elenco completo delle opzioni disponibile per il monitor.
3. Premere una volta il tasto  per attivare l'opzione evidenziata.
4. Premere il tasto  e  per selezionare il parametro voluto.
5. Premere  e poi usare i tasti  e , in base agli indicatori nel menu, per eseguire le modifiche.
6. Selezionare il tasto  per tornare al menu principale.

| Icona | Menu e menu secondari | Descrizione |
|--|---|---|
|  | Brightness/ Contrast (Luminosità/ Contrasto) | <p>Utilizzare questo menu per attivare la regolazione Brightness/ Contrast (Luminosità/Contrasto).</p>  |
| | Brightness (Luminosità) | <p>Luminosità regola il livello di luminosità della retroilluminazione.</p> <p>Premere il tasto  per aumentare la luminosità e premere il tasto  per diminuirla (minimo 0 / massimo 100).</p> <p>NOTA: La regolazione manuale di Luminosità è disabilitata quando Contrasto dinamico è impostato su On.</p> |
| | Contrast (Contrasto) | <p>Prima regolare Luminosità e poi regolare Contrasto solo se sono necessarie ulteriori regolazioni.</p> <p>Premere il tasto  per aumentare il contrasto e premere il tasto  per diminuirlo (minimo 0 / massimo 100).</p> <p>La funzione contrast (contrasto) regola il grado di differenza tra le zone chiare e scure sullo schermo del monitor.</p> |
|  | Input Source (Origine ingresso) | <p>Utilizzare il menu Origine ingresso per selezionare tra i vari segnali video che possono essere collegati al monitor.</p>  |
| | HDMI 1 | <p>Selezionare l'input HDMI 1 quando si usa il connettore HDMI1.</p> <p>Premere il tasto  per selezionare l'origine ingresso HDMI 1.</p> |
| | HDMI 2 | <p>Selezionare l'input HDMI 2 quando si usa il connettore HDMI2. Premere il tasto  per selezionare l'origine ingresso HDMI 2.</p> |
| | Auto Select (Selezione automatica) | <p>Selezionare Selezione automatica per cercare i segnali di ingresso disponibili.</p> |
| | Reset Input Source (Ripristina origine ingresso) | <p>Selezionare questa opzione per ripristinare le impostazioni predefinite di Sorgente di ingresso.</p> |



Color (Colore)



Utilizzare Colore per regolare la modalità di impostazione del colore.

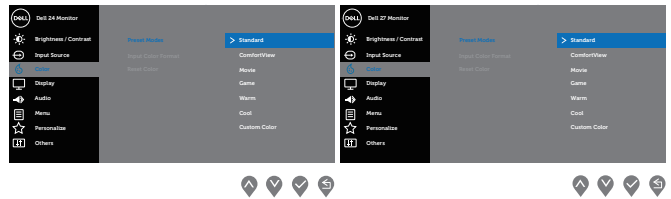


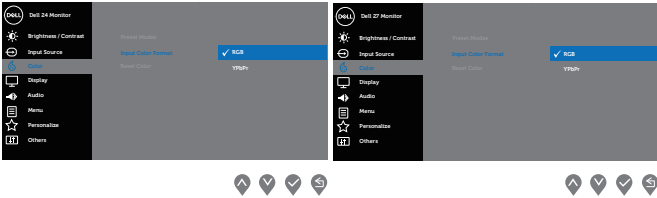








Preset Modes (Modalità Preimpostate)


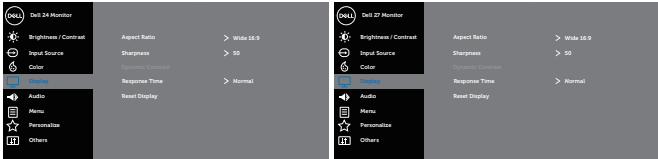





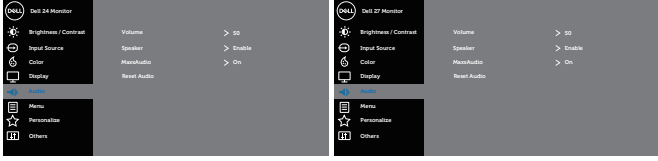

Quando si seleziona Preset Modes (Modalità predefinite), è possibile selezionare Standard, ComfortView, Movie (Film), Game (Gioco), Warm (Caldo), Cool (Freddo) o Custom Color (Colori personalizzati) dall'elenco.


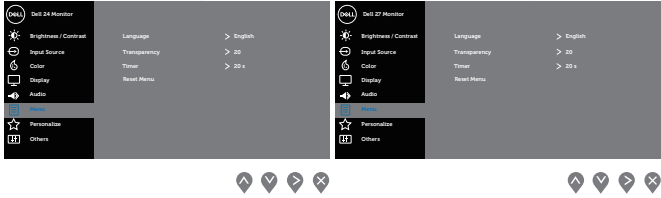




- Standard: Carica le impostazioni di colore predefinite del monitor. Questa è la modalità predefinita preimpostata.
- ComfortView: Diminuisce il livello di luce blu emessa dallo schermo per rendere la visione più comoda per gli occhi.
- Movie (Film): Carica le impostazioni colore ideali per i film.
- Game (Gioco): Carica le impostazioni colore ideali per le applicazioni di gioco.
- Warm (Caldo): Aumenta la temperatura colore. Lo schermo appare più caldo con una tinta rosso/gialla.
- Cool (Freddo): Diminuisce la temperatura colore. Lo schermo appare più freddo con una tinta blu.
- Custom Color (Colore personalizzato): Permette di regolare manualmente le impostazioni di colore.

Premere i tasti  e  per regolare i valori dei tre colori (R, G, B) e creare una modalità colore preimpostata personalizzata.



| | |
|--|---|
| <p>Input Color Format (Formato colore ingresso)</p> | <p>Permette di impostare la modalità di ingresso video su:</p> <ul style="list-style-type: none"> ● RGB: Selezionare questa opzione se il monitor è collegato ad un computer o lettore DVD utilizzando il cavo HDMI. ● YPbPr: Selezionare questa opzione se il lettore DVD supporta solo l'uscita YPbPr.  |
| <p>Hue (Tonalità)</p> | <p>Questa funzione permette di spostare il colore dell'immagine video verso il verde o il viola. Questa opzione è usata per regolare le tonalità di colore della pelle. Utilizzare  o  per regolare la tonalità da 0 a 100.</p> <p>Premere  per aumentare la tonalità verde dell'immagine video.</p> <p>Premere  per aumentare la tonalità viola dell'immagine video.</p> <p>NOTA: La regolazione di Tonalità è disponibile solo quando si seleziona la modalità preimpostata Movie (Film) o Game (Gioco).</p> |
| <p>Saturation (Saturazione)</p> | <p>Questa funzione permette di regolare la saturazione del colore dell'immagine video. Usare il tasto  o  per regolare la saturazione da 0 a 100.</p> <p>Premere  per aumentare l'aspetto monocromatico dell'immagine video.</p> <p>Premere  per diminuire l'aspetto monocromatico dell'immagine video.</p> <p>NOTA: La regolazione di Saturazione è disponibile solo quando si seleziona la modalità preimpostata Film o Gioco.</p> |
| <p>Reset Color (Ripristina colore)</p> | <p>Consente di ripristinare le impostazioni predefinite di colore del monitor.</p> |

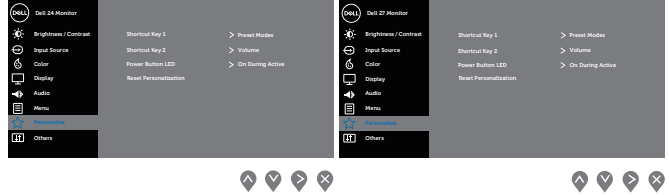
| | | |
|--|---|--|
|  | <p>Display (Schermo)</p> | <p>Utilizzare schermo per regolare l'immagine.</p>  <p style="text-align: center;">  </p> |
| | <p>Aspect Ratio (Proporzioni)</p> | <p>Regola le proporzioni dell'immagine su Wide 16:9, 4:3 o 5:4.</p> |
| | <p>Sharpness (Nitidezza)</p> | <p>Questa funzione rende l'immagine più nitida o più delicata. Usare il tasto  o  per regolare la nitidezza da 0 a 100.</p> |
| | <p>Dynamic Contrast (Contrasto dinamico)</p> | <p>Permette di aumentare il livello di contrasto per fornire una qualità dell'immagine più nitida e dettagliata.</p> <p>Premere il tasto  per impostare Dynamic Contrast (Contrasto dinamico) su On o Off.</p> <p>NOTA: Contrasto dinamico fornisce un contrasto maggiore se si seleziona la modalità preimpostata Gioco o Film.</p> |
| | <p>Response Time (Tempo di risposta)</p> | <p>È possibile scegliere tra Normal (Normale), Fast (Rapido) o Super Fast (Super rapido).</p> |
| | <p>Reset Display (Ripristino display)</p> | <p>Selezionare questa opzione per ripristinare le impostazioni predefinite dello schermo.</p> |
|  | <p>Audio</p> |  <p style="text-align: center;">  </p> |
| | <p>Volume</p> | <p>Utilizzare i tasti per regolare il volume. Il minimo è '0' (-). Il massimo è '100' (+).</p> |
| | <p>Speaker (Altoparlante)</p> | <p>Consente di abilitare o disabilitare la funzione altoparlante.</p> |
| | <p>MaxxAudio</p> | <p>MaxxAudio è una suite di strumenti di miglioramento avanzati.</p> <p>Questa voce consente di definire l'azione utilizzata su On/Off MaxxAudio.</p> |
| | <p>Reset Audio (Ripristina audio)</p> | <p>Selezionare questa opzione per ripristinare le impostazioni predefinite dello schermo.</p> |

| | | |
|---|--|--|
|  | <p>Menu</p> | <p>Selezionare questa opzione per regolare le impostazioni del menu OSD, come la lingua dei menu, la durata di visualizzazione su schermo del menu, e così via.</p>  |
| <p>Language (Lingua)</p> | <p>Le opzioni Language (Lingua) impostano il menu OSD su una delle otto lingue (English, Spanish (Spagnolo), French (Francese), German (Tedesco), Brazilian Portuguese (Portoghese Brasiliano), Russian (Russo), Simplified Chinese (Cinese Semplificato) o Japanese (Giapponese)).</p> | |
| <p>Transparency (Trasparenza)</p> | <p>Selezionare questa opzione per modificare la trasparenza del menu premendo i tasti  o  da 0 a 100.</p> | |
| <p>Timer</p> | <p>Tempo di permanenza OSD: Imposta l'intervallo durante il quale il menu OSD resta attivo dall'ultima pressione di un tasto.</p> <p>Utilizzare  o  per regolare il dispositivo di scorrimento con incrementi di 1 secondo, da 5 a 60 secondi.</p> | |
| <p>Reset Menu (Ripristino menu)</p> | <p>Ripristina tutte le impostazioni OSD sui valori predefiniti.</p> | |



Personalize (Personalizza)

Gli utenti possono selezionare una funzione tra Shortcut Key 1 (Tasto di scelta rapida 1), Shortcut Key 2 (Tasto di scelta rapida 2), Power Button LED (LED tasto di alimentazione) o Reset Personalization (Ripristino personalizzazione), Preset Modes (Modalità predefinite) o Volume ed impostare come tasto di shortcut key (scelta rapida).



Shortcut Key 1 (Tasto di scelta rapida 1)

È possibile selezionare una delle seguenti opzioni: Preset Modes (Modalità predefinite), Brightness/Contrast (Luminosità/Contrasto), Input Source (Sorgente ingresso), Aspect Ratio (Proporzioni), Volume to set the shortcut key 1 (tasto di scelta rapida 1).

Shortcut Key 2 (Tasto di scelta rapida 2)

È possibile selezionare una delle seguenti opzioni: Preset Modes (Modalità predefinite), Brightness/Contrast (Luminosità/Contrasto), Input Source (Sorgente ingresso), Aspect Ratio (Proporzioni), Volume to set the shortcut key 2 (tasto di scelta rapida 2).

Power Button LED (LED tasto di alimentazione)

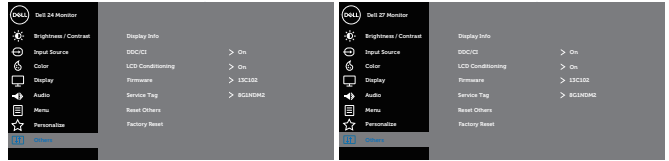
Consente di accendere o spegnere il LED di alimentazione durante l'attività per ottenere un risparmio energetico.

Reset Personalization (Ripristino personalizzazione)

Permette di ripristinare sui valori predefiniti i tasti di scelta rapida.

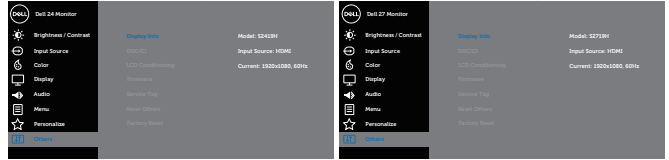


Others (Altro)



Display Info (Info schermo)

Premere per visualizzare le informazioni sul display.

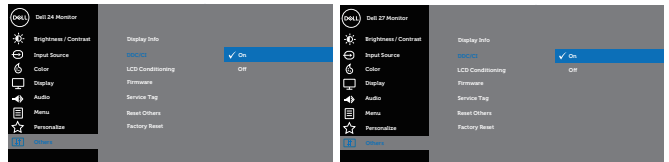


DDC/CI

DDC/CI (Display Data Channel/Command Interface) consente di regolare i parametri del monitor (luminosità, bilanciamento del colore, eccetera) utilizzando il software del computer.

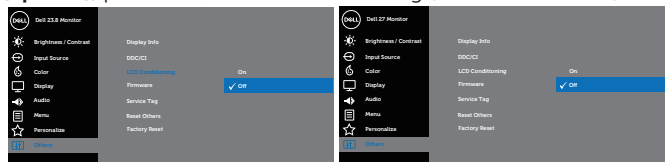
La funzione può essere disabilitata selezionando Disable (Disabilita).

Abilitare questa funzione per una migliore esperienza utente e prestazioni ottimali del monitor.



LCD Conditioning (Trattamento LCD)

Aiuta a ridurre i casi meno gravi di permanenza dell'immagine. In relazione ai gradi di permanenza dell'immagine, il programma potrebbe impiegare alcuni minuti per avviarsi. Selezionare **Off (Spento)**, per avviare il LCD Conditioning (Trattamento LCD).



Firmware

Visualizzare la versione del firmware del display.

Service Tag (Codice di servizio)


Visualizzare il codice di servizio del display.

Reset Other (Ripristino altro)

Ripristina sui valori predefiniti tutte le impostazioni del menu **Others (Altro)**.

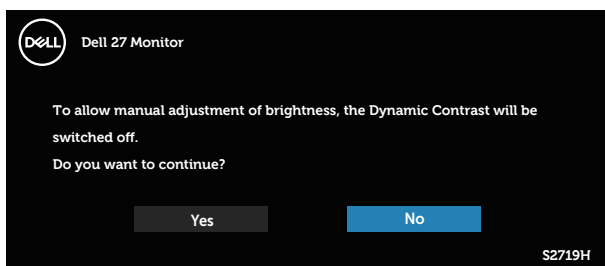
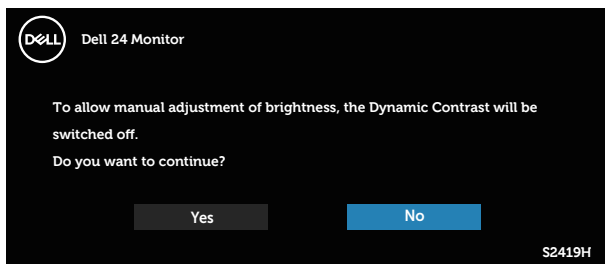
Factory Reset (Ripristino predefiniti)

Ripristina tutte le impostazioni sui valori predefiniti.

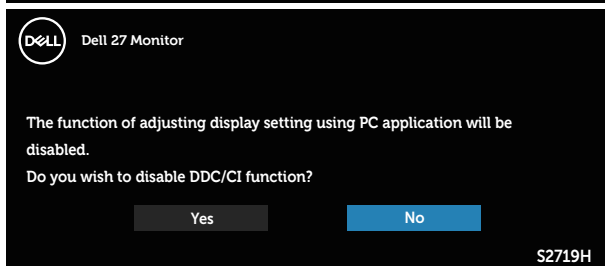
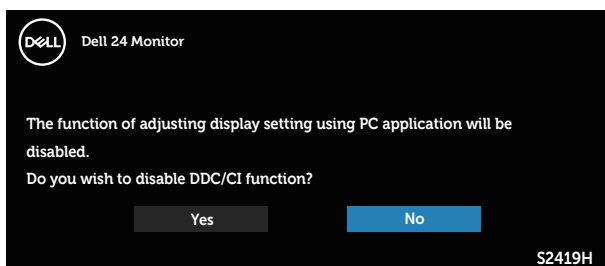
 **NOTA:** Il monitor dispone di una funzione integrata per calibrare automaticamente la luminosità e compensare l'invecchiamento del LED.

Messaggi di avviso OSD

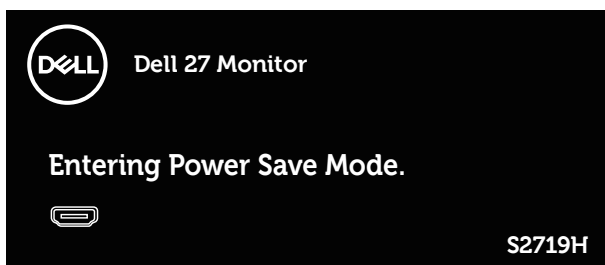
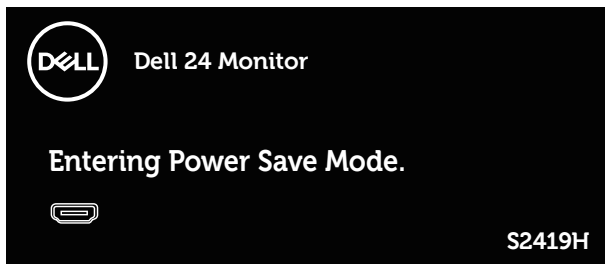
Quando la funzione **Dynamic Contrast (Contrasto dinamico)** è abilitata (nelle modalità preimpostate: **Game (Gioco)** o **Movie (Film)**, la regolazione manuale della luminosità è disabilitata.



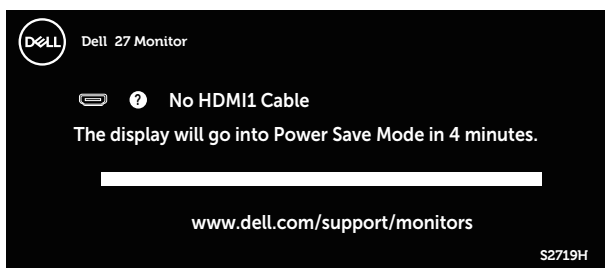
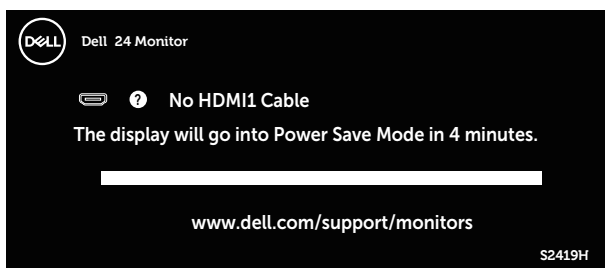
Il messaggio che segue appare prima che la funzione **DDC/CI** sia disabilitata:



Quando il monitor accede alla **Modalità Risparmio Energetico**, appare il messaggio che segue:



Se il cavo HDMI non è collegato, viene visualizzata una finestra di dialogo mobile come mostrato di seguito. Se lasciato in questo stato, il monitor accederà a Modalità risparmio energia dopo 4 minuti.



Fare riferimento a [Risoluzione dei problemi](#) per altre informazioni.

Impostazione del monitor

Impostazione della risoluzione massima

Come si imposta la risoluzione massima del monitor:

In Windows 7, Windows 8, Windows 8.1 e Windows 10:

1. Solo per Windows 8 e Windows 8.1, selezionare il riquadro Desktop per passare al desktop classico.
2. Fare clic col tasto destro del mouse sul desktop e fare clic su **Risoluzione dello schermo**.
3. Fare clic sull'elenco a discesa della risoluzione schermo e selezionare **1920 x 1080**.
4. Fare clic su **OK**.

Se l'opzione 1920 x 1080 non è presente, potrebbe essere necessario eseguire l'aggiornamento dei driver della scheda video. Completare una delle seguenti procedure, in base al proprio tipo di computer:

Se si dispone di un PC o notebook Dell:

- Andare all'indirizzo www.dell.com/support, inserire il Service Tag del computer e scaricare il driver più aggiornato per la scheda video.

Se non si dispone di un computer Dell (notebook o PC):

- Andare al sito del supporto del proprio computer e scaricare i driver più aggiornati per la scheda video.
- Andare al sito della scheda video e scaricare i driver più aggiornati.

Se si dispone di un PC o notebook Dell con accesso ad Internet

1. Andare all'indirizzo www.dell.com/support, inserire l'identificativo e scaricare il driver più aggiornato per la scheda video.
2. Dopo avere installato i driver per la scheda video, provare ad impostare di nuovo la risoluzione su **1920 x 1080**.




NOTA: Se non si riesce ad impostare la risoluzione su **1920 x 1080**, mettersi in contatto con Dell per informazioni su una scheda video che supporti queste risoluzioni.

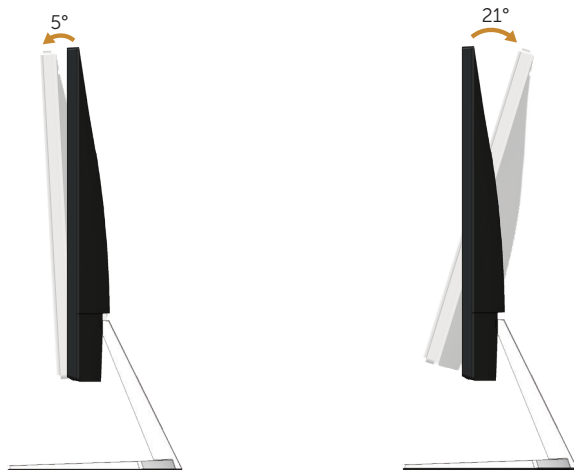
Se non si dispone di PC, notebook o scheda video Dell

In Windows 7, Windows 8, Windows 8.1 e Windows 10:

1. Solo per Windows 8 e Windows 8.1, selezionare il riquadro Desktop per passare al desktop classico.
2. Fare clic con il tasto destro del mouse sul desktop e fare clic su **Personalizzazione**.
3. Fare clic su **Cambia impostazioni display**.
4. Fare clic su **Impostazioni avanzate**.
5. Identificare il fornitore del controller video dalla descrizione nella parte superiore della finestra (ad esempio, NVIDIA, ATI, Intel, ecc.).
6. Fare riferimento al sito del fornitore della scheda video per il driver aggiornato (ad esempio, <http://www.ATI.com> o <http://www.AMD.com>).
7. Dopo avere installato i driver per la scheda video, provare ad impostare di nuovo la risoluzione su **1920 x 1080**.

Uso dell'inclinazione

 **NOTA:** Il supporto è staccato quando il monitor è inviato dalla fabbrica.



Risoluzione dei problemi

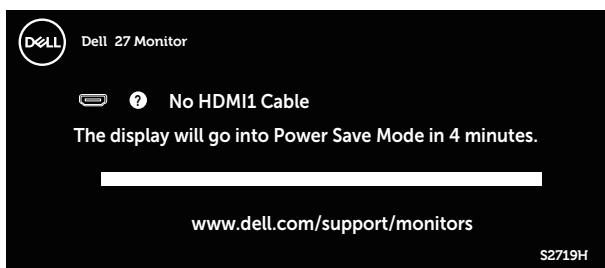
⚠ AVVISO: Osservare le [Istruzioni per la sicurezza](#) prima di iniziare una qualsiasi delle procedure di questa sezione.

Diagnostica

Il monitor offre una funzione di diagnostica che consente di verificare se il monitor funziona correttamente. Se il collegamento tra monitor e computer è stato eseguito correttamente, ma lo schermo è scuro, eseguire la procedura di diagnostica attenendosi alle seguenti procedure:

1. Spegnerne computer e monitor.
2. Scollegare tutti i cavi video dal monitor. In tal modo, il computer non viene coinvolto.
3. Accendere il monitor.

Se il monitor funziona correttamente, rileva l'assenza di segnale e appare uno dei seguenti messaggi. In modalità di diagnostica, il LED di alimentazione rimane di colore bianco.



✍ NOTA: Questa finestra di dialogo appare anche durante le normali operazioni di sistema se il cavo video è scollegato oppure danneggiato.

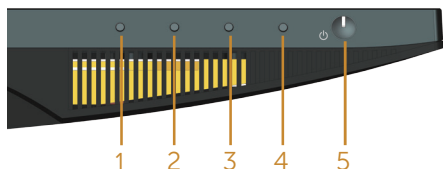
4. Spegnerne il monitor e collegare di nuovo il cavo video; accendere di nuovo computer e monitor.

Se il monitor rimane vuoto dopo avere ricollegato i cavi, controllare il controller video ed il computer.

Diagnostica integrata

Il monitor ha uno strumento integrato di diagnostica che aiuta a determinare se l'anomalia dello schermo che si sta verificando è un problema inerente al monitor, oppure al computer e alla scheda video.

NOTA: La diagnostica integrata può essere eseguita solo quando il cavo video è scollegato ed il monitor è in modalità di diagnostica.



Per eseguire la diagnostica integrata:

1. Verificare che lo schermo sia pulito (niente polvere sulla superficie dello schermo).
2. Scollegare i cavi video dalla parte posteriore del computer o del monitor. Il monitor entra in modalità di diagnostica.
3. Tenere premuto il tasto 1 per 5 secondi. Appare una schermata grigia.
4. Ricercare con attenzione le anomalie sullo schermo.
5. Premere di nuovo il tasto 1 sulla parte inferiore del monitor. Il colore dello schermo cambia in rosso.
6. Ricercare le anomalie sullo schermo.
7. Ripetere le istruzioni dei punti 5 e 6 per controllare lo schermo con schermate di colore verde, blu, nero, bianco e testo.

Il test è completato quando appare la schermata di testo. Per uscire, premere di nuovo il tasto 1.

Se non vengono rilevate anomalie sullo schermo dopo l'uso dello strumento di diagnostica interna, il monitor è funzionante. Controllare la scheda video e il computer.

Problemi comuni

La tabella che segue contiene informazioni generali sui problemi comuni del monitor che si potrebbero riscontrare e loro relative soluzioni:

| Sintomi comuni | Soluzioni possibili |
|---|---|
| Nessun segnale video/ LED di alimentazione spento | <ul style="list-style-type: none">• Assicurarsi che il cavo video che collega il monitor al computer sia collegato in modo appropriato.• Verificare che la presa di corrente funzioni in modo appropriato usando un'altra apparecchiatura elettrica.• Assicurarsi che il tasto di alimentazione sia stato premuto.• Assicurarsi che sia selezionata la corretta origine ingresso usando il menu Input Source (Origine ingresso). |
| Nessun segnale video/ LED di alimentazione acceso | <ul style="list-style-type: none">• Aumentare i controlli di luminosità e contrasto utilizzando il menu OSD.• Eseguire la funzione di diagnostica del monitor.• Controllare che nessun pin del connettore cavo video sia piegato.• Eseguire la diagnostica integrata.• Assicurarsi che sia selezionata la corretta origine ingresso usando il menu Input Source (Origine ingresso). |
| Messa a fuoco mediocre | <ul style="list-style-type: none">• Eliminare le prolunghe dei cavi video.• Ripristinare il monitor su Impostazioni predefinite (Factory Reset (Ripristino predefiniti)).• Cambiare la risoluzione video sulle proporzioni corrette. |
| Video tremolante | <ul style="list-style-type: none">• Ripristinare il monitor su Impostazioni predefinite (Factory Reset (Ripristino predefiniti)).• Controllare i fattori ambientali.• Collocare il monitor in un'altra stanza e controllare di nuovo. |
| Pixel mancanti | <ul style="list-style-type: none">• Accendere e spegnere, ciclicamente.• I pixel che restano sempre spenti sono una caratteristica normale della tecnologia LCD.• Per altre informazioni sulla qualità del monitor e sulla Pixel Policy Dell, consultare il sito Dell Support all'indirizzo: www.dell.com/support/monitors. |
| Pixel bloccati | <ul style="list-style-type: none">• Accendere e spegnere, ciclicamente.• I pixel che restano sempre spenti sono una caratteristica normale della tecnologia LCD.• Per altre informazioni sulla qualità del monitor e sulla Pixel Policy Dell, consultare il sito Dell Support all'indirizzo: www.dell.com/support/monitors. |
| Problemi di luminosità | <ul style="list-style-type: none">• Ripristinare il monitor su Impostazioni predefinite (Factory Reset (Ripristino predefiniti)).• Regolare la luminosità ed il contrasto usando il menu OSD. |
| Distorsione geometrica | <ul style="list-style-type: none">• Ripristinare il monitor su Impostazioni predefinite (Factory Reset (Ripristino predefiniti)).• Regolare il controllo orizzontale e verticale utilizzando il menu OSD. |


| | |
|---|--|
| Righe verticali/orizzontali | <ul style="list-style-type: none"> • Ripristinare il monitor su Impostazioni predefinite (Factory Reset (Ripristino predefiniti)). • Eseguire la procedura di diagnostica e controllare se queste righe sono presenti anche nella modalità di diagnostica. • Controllare che nessun pin del connettore cavo video sia piegato. • Eseguire la diagnostica integrata. |
| Problemi di sincronizzazione | <ul style="list-style-type: none"> • Ripristinare il monitor su Impostazioni predefinite (Factory Reset (Ripristino predefiniti)). • Eseguire la procedura di diagnostica e controllare se i problemi di questo tipo sono presenti anche nella modalità di diagnostica. • Controllare che nessun pin del connettore cavo video sia piegato. • Riavviare il computer quando in modalità provvisoria. |
| Questioni relative alla sicurezza | <ul style="list-style-type: none"> • Non eseguire alcuna delle procedure di risoluzione dei problemi. • Chiamare immediatamente Dell. |
| Problemi non costanti | <ul style="list-style-type: none"> • Assicurarsi che il cavo video che collega il monitor al computer sia collegato e fissato in modo appropriato. • Ripristinare il monitor su Impostazioni predefinite (Factory Reset (Ripristino predefiniti)). • Eseguire la procedura di diagnostica e controllare se i problemi di questo tipo sono presenti anche nella modalità di diagnostica. |
| Mancano i colori | <ul style="list-style-type: none"> • Eseguire la funzione di diagnostica del monitor. • Assicurarsi che il cavo video che collega il monitor al computer sia collegato e fissato in modo appropriato. • Controllare che nessun pin del connettore cavo video sia piegato. |
| Colori sbagliati | <ul style="list-style-type: none"> • Nel menu OSD Impostazioni colore, impostare Modalità impostazione colore su Graphics (Grafica) o Video in base all'applicazione in uso. • Provare diverse Preset Modes (Modalità preimpostate) nel menu OSD Color settings (Impostazioni colore). Regolare il valore R/G/B dell'opzione Custom Color (Colore personalizzato) nel menu OSD Color settings (Impostazioni colore). • Cambiare Input Color Format (Formato ingresso colore) su RGB o YPbPr nel menu OSD Color settings (Impostazioni colore). • Eseguire la diagnostica integrata. |
| Sovrimpressioni dell'immagine dopo avere lasciato sullo schermo per un periodo prolungato un'immagine statica | <ul style="list-style-type: none"> • Utilizzare la funzione Gestione energia per spegnere il monitor tutte le volte che non è in uso (fare riferimento a Modalità di risparmio energetico per altre informazioni). • In alternativa, usare uno screensaver dinamico. |
| Video Ghosting (Ghosting) or Overshooting (Sforamento) | <ul style="list-style-type: none"> • Modificare Response Time (Tempo di risposta) nel menu OSD Display (Schermo) su Fast (Veloce) o Normal (Normale) a seconda dell'applicazione e dell'utilizzo. |

Problemi specifici del prodotto

| Sintomi specifici | Soluzioni possibili |
|--|--|
| L'immagine dello schermo è troppo piccola | <ul style="list-style-type: none">• Controllare l'impostazione Aspect Ratio (Proporzioni) nel menu OSD Display settings (Impostazioni schermo).• Ripristinare il monitor su Impostazioni predefinite (Factory Reset (Ripristino predefiniti)). |
| Impossibile regolare il monitor utilizzando i tasti della parte inferiore del pannello | <ul style="list-style-type: none">• Spegnerne il monitor, scollegare il cavo d'alimentazione, ricollegarlo e poi riaccendere il monitor.• Controllare se il menu OSD è bloccato. In tal caso, per sbloccare tenere premuto il tasto Menu per 10 secondi. (Per altre informazioni, fare riferimento a Lock (Blocco)). |
| Nessun segnale di ingresso quando sono premuti i controlli | <ul style="list-style-type: none">• Controllare la sorgente del segnale. Assicurarsi che il computer non sia in modalità standby o di sospensione spostando il mouse o premendo un tasto qualsiasi della tastiera.• Controllare se il cavo video è collegato in modo appropriato. Scollegare e ricollegare il cavo video, se necessario.• Ripristinare il computer o il lettore video. |
| L'immagine non riempie lo schermo. | <ul style="list-style-type: none">• A causa dei diversi formati video (rapporto proporzioni) dei DVD, il monitor potrebbe non essere in grado di visualizzare le immagini a schermo intero.• Eseguire la diagnostica integrata. |

Appendice

AVVISO: Istruzioni per la sicurezza

 **AVVISO:** L'utilizzo dei controlli, delle regolazioni o delle procedure in modo diverso da quello specificato in questo documento può esporre a scosse elettriche, pericoli elettrici e/o pericoli meccanici.


Fare riferimento alla *Guida informativa sul prodotto* per informazioni sulle istruzioni per la sicurezza.

Dichiarazione FCC (solo Stati Uniti) ed altre informazioni sulle normative

Per l'avviso FCC ed altre informazioni sulle normative, fare riferimento al sito sulla conformità alle normative all'indirizzo www.dell.com/regulatory_compliance.

Contattare Dell

Per i clienti degli Stati Uniti: chiamare il numero 800-WWW-DELL (800-999-3355).

 **NOTA:** Se non si ha una connessione ad Internet attiva, le informazioni di contatti si possono trovare sulla fattura d'acquisto, sulla bolla d'accompagnamento del prodotto oppure nel catalogo dei prodotti Dell.


Dell fornisce diversi tipi di supporto e di servizi in linea e telefonici. La disponibilità varia in base ai paesi ed ai prodotti, ed alcuni servizi potrebbero non essere disponibili nella propria zona.

Per ottenere il supporto Monitor online:

1. Visitare il sito www.dell.com/support/monitors.

Per contattare Dell per la vendita, l'assistenza tecnica o il servizio al cliente:

1. Visitare il sito www.dell.com/support.
2. Verificare il proprio paese o la zona nel menu a discesa **Scelta Paese/Zona----** in basso nella pagina.
3. Fare clic su **Contattateci** sulla sinistra della pagina.
4. Selezionare il collegamento al servizio o al supporto appropriato in base alle proprie necessità.
5. Scegliere il metodo più comodo con cui mettersi in contatto con Dell.

 **AVVISO:** Per i display con cornici lucide, l'utente deve prendere in considerazione la posizione del display in quanto la cornice potrebbe causare fastidiosi riflessi dalle superfici circostanti chiare e luminose.