

צג Dell P3221D

מדריך למשתמש





הערה: "הערה" מציינת מידע חשוב שיסייע לך להשתמש טוב יותר במחשב.
זהירות: "זהירות" מציינת נזק לחומרה או איבוד נתונים אם לא פועלים לפי ההוראות.
אזהרה: "אזהרה" מציינת פוטנציאל לנזק לרכוש, פגיעה או מוות.

זכויות יוצרים © 2020 Dell Inc. או חברות הבת שלה. כל הזכויות שמורות. Dell, EMC וסימנים מסחריים אחרים הם סימנים מסחריים של Dell Inc. או חברות הבת שלה. סימנים מסחריים אחרים שייכים לבעלים שלהם בהתאמה.

תוכן העניינים

5	הוראות בטיחות
6	מידע על הצג
6	תכולת האריזה
8	מאפייני המוצר
9	זיהוי החלקים והבקורות
9	מראה מלפנים
10	מראה מאחור
11	מראה מלמטה
12	מפרטי הצג
13	מפרטי הרזולוציה
14	מצבי תצוגה מתוכנתים
15	מפרטי חשמל
16	מאפיינים פיזיים
17	מאפיינים סביבתיים
18	הקצאות פינים
22	הכנס-הפעל
22	איכות ומדיניות פיקסלים של צג LCD
23	ארגונומיה
25	טיפול בצג והעברתו
26	הנחיות תחזוקה
26	ניקוי הצג
27	הצבת הצג
27	חיבור המעמד
30	שימוש בהטיה, סיבוב והגבהה אנכית



30	הטיה, סיבוב והגבהה אנכית
30	שינוי כיוון התצוגה
31	כיוון הגדרות הסיבוב של התצוגה
32	חיבור הצג
35	סידור הכבלים
35	אבטחת הצג באמצעות מנעול קנדינגטון (אופציונלי)
36	הסרת מעמד הצג
37	חיבור לקיר (אופציונלי)
38	שימוש בצג
38	הפעלת המסך
38	שימוש בג'ויסטיק
41	שימוש בפונקציה OSD Lock (נעילת תפריט המסך)
44	הקדמי-לחצנים בלוח
45	שימוש בתפריט שבמסך
45	גישה למערכת התפריטים
54	הודעות אזהרה בתפריט שבמסך
58	הגדרת הרזולוציה המרבית
59	פתרון בעיות
59	בדיקה עצמית
60	אבחון מובנה
61	בעיות נפוצות
63	בעיות ספציפיות למוצר
65	בעיות ספציפיות לאפיק טורי אוניברסלי (USB)
66	נספח
66	הודעות FCC (ארה"ב בלבד) ומידע נוסף על רגולציה
66	פנייה ל-Dell
66	מסד הנתונים של האיחוד האירופי לתוויות צריכת חשמל וגיליון נתוני מוצרים:



הוראות בטיחות

△ זהירות: שימוש בבקורות, כוונונים או נהלים אחרים מאלה שפורטו במסמך זה עלולים לגרום לחשיפה להתחשמלות, סיכונים חשמליים ו/או סיכונים מכניים.


- יש להניח את הצג על משטח יציב ולטפל בו בזהירות. המסך שביר ועלול להינזק אם מפילים אותו או חובטים בו בעצם חד.
 - יש לוודא תמיד שדירוג החשמל של הצג מתאים לזרם החילופין באזורך.
 - יש לשמור על הצג בטמפרטורת החדר. קור או חום קיצוניים עלולים לפגוע בתצוגת הגביש הנוזלי של המסך.
 - אין להניח לצג להיות נתון לרעידות חזקות או לחבטות עזות. לדוגמה, אין להניח את הצג בתא המטען.
 - יש לנתק את הצג מהחשמל אם לא ייעשה בו שימוש לפרק זמן ממושך.
 - כדי למנוע התחשמלות, אין לנסות להסיר כיסוי כלשהו או לגעת בתוך הצג.
- למידע על הוראות הבטיחות, יש לעיין בפרק "מידע על בטיחות, הגנה על הסביבה ורגולציה (SERI).



מידע על הצג

תכולת האריזה

הצג מגיע עם הרכיבים המזכירים בטבלה. ודא שקיבלת את כל הרכיבים. במקרה שמשהו חסר, עיין בסעיף [פניה ל-Dell](#).

 הערה: חלק מהפריטים הם אופציונליים וייתכן שלא צורפו לצג. ייתכן שלא ניתן יהיה להשתמש בתכונות או במדיות מסוימות במדינות מסוימות.

מסך	
עמוד	
בסיס מעמד	
כבל חשמל (משתנה לפי מדינה)	
כבל USB 10 ג' (C עד C)	



<p>כבל USB סוג C (C עד A)</p>	
<p>כבל DP (חיבור DisplayPort ל-DisplayPort)</p>	
<p>אזיקון</p>	
<ul style="list-style-type: none"> • מדריך מקוצר להגדרה • מידע על בטיחות, הגנה על הסביבה ורגולציה 	

הערה: הערה: USB Type-C® ו-USB-C® הם סימנים מסחריים רשומים של **Implementers Forum** 



מאפייני המוצר

צג **Dell P3221D** כולל מטריצה פעילה, טרנזיסטור-סרט דק (TFT), תצוגת גביש נוזלי (LCD) ותאורה אחורית LED. מאפייני הצג כוללים:

- **P3221D**: שטח צפייה במסך של 80.1 ס"מ (31.5 אינץ') (מדידה באלכסון). רזולוציה של (16:9) 2560x1440 עם תמיכה במסך מלא לרזולוציות נמוכות יותר.
- זווית צפייה רחבה עם לוח צבעים של 99% sRGB.
- יכולת הטיה, סיבוב, סיבוב על ציר והגבהה אנכית.
- מעמד נייד עם חורי התקנה של 100 מ"מ תואמי (VESA™) Video Electronics Standards Association המאפשר גמישות בפתרונות ההתקנה.
- מסגרת צרה במיוחד מצמצמת למינימום את הפער שנוצר בשימוש במספר צגים, ומאפשרת ליצור חוויית צפייה אלגנטית יותר.
- הצג מוכן לעתיד הודות לקישוריות דיגיטליות נרחבת עם חיבורי DP/HDMI.
- יכולת "הכנס-הפעל", אם המחשב שלך תומך בה.
- כווננים בתפריט במסך (OSD) להגדרה ומיטוב קלים של הצג.
- נעילת לחצני הדלקה ותפריט מסך (OSD).
- חריץ לנעילת אבטחה.
- $0.3W \geq$ במצב המתנה.
- מיטוב נוחות הצפייה באמצעות מסך נטול הבהובים.

⚠ אזהרה: ההשפעות ארוכות הטווח האפשריות של פליטת האור הכחול עלולות להזיק לעיניים, לרבות עייפות של העיניים ומאמץ דיגיטלי שלהן. התכונה ComfortView מיועדת להפחית את כמות האור הכחול שנפלט מהצג ולמטב את הנוחות לעיניים.



זיהוי החלקים והבקורות

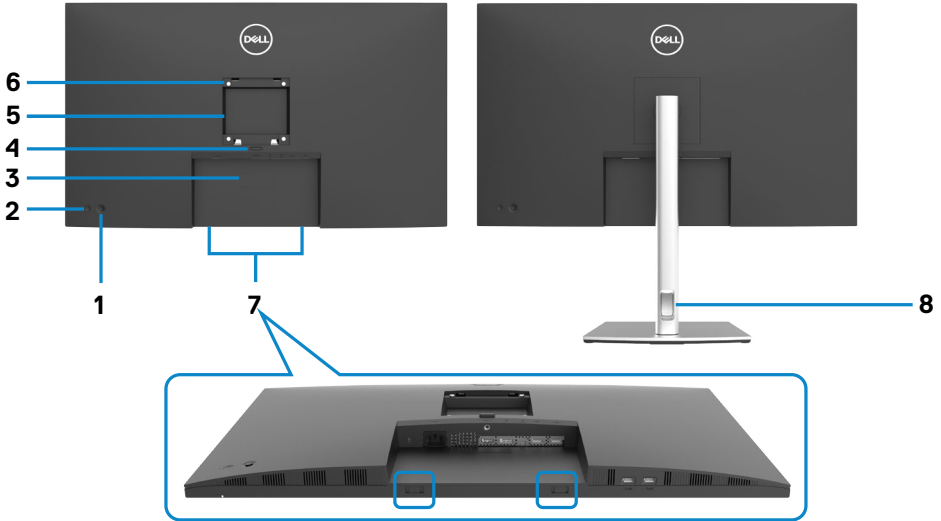
מראה מלפנים



מספר	תיאור	שימוש
1	נורית מצב הפעלה	נורית שדולקת בלבן קבוע מציינת שהצג דולק ופועל באופן תקין. נורית שמהבהבת בלבן מציינת שהצד במצב המתנה.

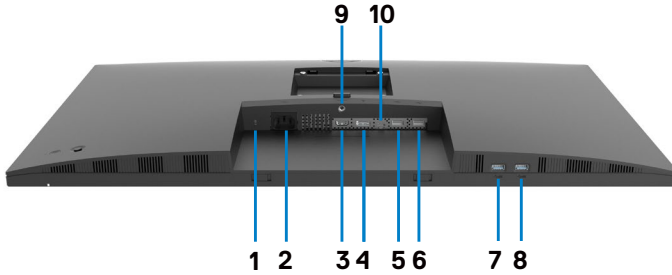


מראה מאחור



מספר	תיאור	שימוש
1	ג'ויסטיק	שליטה בתפריט שבמסך.
2	לחצן הדלקה/כיבוי	הדלקה וכיבוי של הצג.
3	מדבקת ברקוד, מס' סידורי ותג שירות	אם עליך לפנות ל-Dell עבור תמיכה טכנית, עיין במדבקה זו.
4	לחצן לשחרור המעמד	שחרור המעמד מהצג.
5	מדבקת רגולציה	רשימת האישורים הרגולטוריים.
6	חורים לחיבור מתקן בתקן VESA בגודל (100 מ"מ x 100 מ"מ מאחורי כיסוי VESA מחובר)	חיבור הצג לקיר באמצעות ערכת חיבור לקיר תואמת VESA (בגודל 100 מ"מ x 100 מ"מ).
7	תושבות הרכבה ל-Dell Soundbar	לחיבור Dell Soundbar האופציונלי.
8	חריץ לניתוב כבלים	משמש לניתוב הכבלים דרך הפתח.





מספר	תיאור	שימוש
1	חריץ לנעילת אבטחה	אבטחת הצג באמצעות כבל אבטחה (נמכר בנפרד).
2	מחבר לכבל מתח חילופין (AC)	מחבר את כבל החשמל
3	יציאת HDMI	חבר את המחשב באמצעות כבל HDMI (אופציונלי).
4	מחבר DP(כניסה)	מחבר את כבל DP מהמחשב.
6&5	יציאת USB 2.0 לחיבור התקנים (2)	לחיבור התקן ה-USB. ניתן להשתמש ביציאות אלה רק לאחר חיבור של כבל ה-USB (Type-C ל-Type-C) מהמחשב לצג.
8&7	SuperSpeed USB 5Gbps (USB 3.2 Gen1) (2)	לחיבור התקן ה-USB. ניתן להשתמש ביציאות אלה רק לאחר חיבור של כבל ה-USB (Type-C ל-Type-C) מהמחשב לצג.
9	נעילת המעמד	נעילת המעמד לצג באמצעות בורג 6 x M3 מ"מ (לא כלול).
10	USB Type-C	לחיבור למחשב באמצעות כבל USB Type-C. חיבור SuperSpeed USB 5 Gbps (USB 3.2 Gen1) Type-C מספק את מהירות ההעברה המהירה ביותר, והמצב החלופי עם DP 1.2 תומך ברזולוציה המרבית של 2560 x 1440 ב-60Hz, אספקת חשמל (PD) 15V/3A, 20V/3.25 A, 5V/3A, 9V/3A. אזהרה: טכנולוגיית USB Type-C לא נתמכת בגרסאות Windows שקודמות ל-Windows 10.



מפרטי הצג

מטריצה פעילה - TFT LCD	סוג המסך
טכנולוגיית IPS	סוג הלוח
16:9	יחס גובה-רוחב
גודל התמונה המוצגת	
800.98 מ"מ (31.5 אינץ')	אלכסוני
אזור פעיל	
698.112 מ"מ (27.48 אינץ')	אופקי
392.688 מ"מ (15.46 אינץ')	אנכי
274140.2 מ"מ (424.84 אינץ' רבוע)	אזור
0.2727 מ"מ x 0.2727 מ"מ	צפיפות פיקסלים
93.24	פיקסלים לאינץ' (PPI)
זווית צפייה	
178° (טיפוסית)	אופקית
178° (טיפוסית)	אנכית
350cd/m ² (טיפוסית)	בהירות
1000 ל-1 (טיפוסית)	יחס ניגודיות
טיפול נגד בוחק של המקטב הקדמי (3H) ציפוי קשיח	ציפוי המסך
LED	תאורה אחורית
5 ms (מצב מהיר) 8 ms (מצב רגיל)	זמן תגובה (אפור לאפור)
1.07 מיליארד צבעים	עומק צבע
sRGB 99%	לוח צבעים*
<ul style="list-style-type: none"> • 1 x כניסת DP • 1 x כניסת HDMI • 1 x יציאת USB Type-C (USB 3.2 Gen1 (5 Gbps)), אספקת חשמל (PD) עד 65 W • 2 x יציאות USB 2.0 • 2 x כניסות USB 3.2 SuperSpeed USB 5Gbps (Gen1) 	קישוריות
רוחב שוליים (שולי הצג לאזור הפעיל)	
7.5 מ"מ	חלק עליון
7.6 מ"מ	שמאל/ימין
17.9 מ"מ	תחתית



יכולת כוונון	
מעמד עם כוונון גובה	150 מ"מ
הטיה	5° עד 21°
סיבוב	30° עד -30°
סיבוב על ציר	90° עד -90°
ניתוב כבלים	כן
תאימות עם Dell Display Manager (DDM)	Easy Arrange ותכונות עיקרית אחרות
אבטחה	חריץ לנעילת אבטחה (כבל נעילה נמכר בנפרד)

* במצב המקורי של הלוח, תחת מצב מתוכנת Custom Mode בלבד.

מפרטי הרזולוציה

טווח סריקה אופקית	30kHz עד 90kHz
טווח סריקה אנכית	56Hz עד 76Hz
רזולוציה מתוכנתת מרבית	2560 x 1440 ב-60Hz
יכולות תצוגת וידאו	1080p, 1080i, 720p, 576p, 576i, 480p, 480i



מצבי תצוגה מתוכנתים

קוטביות סנכרון (אופקית/אנכית)	שעון פיקסלים (MHz)	תדר אנכי (Hz)	תדר אופקי (kHz)	מצב תצוגה
+/-	28.3	70.0	31.5	720 x 400
-/-	25.2	60.0	31.5	VESA, 640 x 480
-/-	31.5	75.0	37.5	VESA, 640 x 480
+/+	40.0	60.3	37.9	VESA, 800 x 600
+/+	49.5	75.0	46.9	VESA, 800 x 600
-/-	65.0	60.0	48.4	VESA, 1024 x 768
+/+	78.8	75.0	60.0	VESA, 1024 x 768
+/+	108.0	75.0	67.5	VESA, 1152 x 864
-/+	71.0	60.0	49.3	VESA, 1280 x 800
+/+	108.0	60.0	64.0	VESA, 1280 x 1024
+/+	135.0	75.0	80.0	VESA, 1280 x 1024
+/+	162.0	60.0	75.0	VESA, 1600 x 1200
+/-	146.25	60.0	65.29	VESA, 1680 x 1050
+/+	148.5	60.0	67.5	VESA, 1920 x 1080
-/+	154	60.0	74.04	VESA, 1920 x 1200
-/+	147.18	60.0	66.58	VESA, 2048 x 1080
-/+	156.75	60.0	70.99	VESA, 2048 x 1152
-/+	241.5	60.0	88.8	VESA, 2560 x 1440



מפרטי חשמל

• אות וידאו דיגיטלי לכל קו דיפרנציאלי לכל קו דיפרנציאלי בעכבה של 100 אוהם • תמיכת אות כניסה C מסוג DP/HDMI/USB סוג	אותות קלט וידאו
(מרבי) 1.8A / 3Hz ± 60Hz או 50 / 100-240VAC	מתח/תדר/זרם מבוא
120 V: 30 A (מרבי) 240 V: 60 A (מרבי)	זרם התנעה
0.2 W (מצב כבוי) ¹ 0.2 W (מצב המתנה) ¹ 25.1 W (מצב פועל) ¹ 145 W (מרבית) ² 20.6 W (P _{on}) ³ 65.38 kWh (TEC) ³	צריכת חשמל

¹ כמוגדר בתקנים EU 2019/2021 ו-EU 2019/2013.

² הגדרות בהירות וניגודיות מרביות עם טעינה בהספק המרבי בכל חיבורי ה-USB.

³ P_{on}: צריכת חשמל במצב פעיל כפי שמוגדר ב-Energy Star 8.0.

TEC: סה"כ צריכת חשמל בקווסט"ש כפי שמוגדר ב-Energy Star 8.0.

מסמך זה נועד לידיעה בלבד ומשקף ביצועים במעבדה. הביצועים של המוצר שלך עשויים להיות שונים, בהתאם לתוכנה, לרכיבים ולאביזרים ההיקפיים שהזמנת ואין לו כל מחויבות לעדכן אותך במידע הזה. בהתאם לכך, הלקוח לא צריך להסתמך על מידע זה בקבלת החלטות לגבי סיבולות חשמליות וכן הלאה. אין כאן הבעת אחריות מפורשת או משתמעת לדיוק או שלמות.



הערה: לצג יש אישור ENERGY STAR

עם הגדרות ברירת המחדל של היצרן, מוצר זה תואם לתקני תוכנית ENERGY STAR. ניתן לשחזר את הגדרות ברירת המחדל של היצרן באמצעות הפונקציה "Factory Reset" (איפוס להגדרות היצרן) בתפריט המסך. שינוי של הגדרות ברירת המחדל של היצרן או הפעלה של תכונות נוספות עשויים להגדיל את צריכת החשמל ובכך לעבור את הערכים המוגדרים בתוכנית ENERGY STAR.



מאפיינים פיזיים

<ul style="list-style-type: none"> • מחבר DP (כניסה) • מחבר HDMI • מחבר USB סוג C • 2 x כניסת USB 3.2 Gen1 (5 Gbps) • 2 x יציאת USB 2.0 לחיבור התקנים. 	סוג מחבר
<ul style="list-style-type: none"> • כבל DP ל-DP באורך 1.8 מטרים • כבל USB סוג C באורך 1.8 מטרים • כבל USB Type-C ל-Type-A באורך 1.8 מ' 	סוג כבל אותות
מידות (עם המעמד)	
618.8 מ"מ (24.36 אינץ')	גובה (מוארך)
468.8 מ"מ (18.46 אינץ')	גובה (סגור)
713.4 מ"מ (28.09 אינץ')	רוחב
230.0 מ"מ (9.06 אינץ')	עומק
מידות (ללא המעמד)	
418.0 מ"מ (16.46 אינץ')	גובה
713.4 מ"מ (28.09 אינץ')	רוחב
55.3 מ"מ (2.18 אינץ')	עומק
מידות המעמד	
483.3 מ"מ (19.03 אינץ')	גובה (מוארך)
436.5 מ"מ (17.19 אינץ')	גובה (סגור)
300.0 מ"מ (11.81 אינץ')	רוחב
230.0 מ"מ (9.06 אינץ')	עומק
משקל	
15.6 ק"ג	משקל עם האריזה
11.2 ק"ג	משקל עם מכלול המעמד והכבלים
6.4 ק"ג	משקל ללא מכלול המעמד (שיקולים לחיבור לקיר או למתקן VESA - ללא כבלים)
4.3 ק"ג	משקל מכלול המעמד



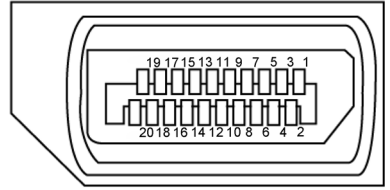
מאפיינים סביבתיים

סטנדרטי תאימות	
<ul style="list-style-type: none"> • תואם ל-RoHS • לצג יש אישור ENERGY STAR • רישום EPEAT במקומות הישימים. רישום EPEAT משתנה לפי מדינה. • לסטטוס הרישום לפי מדינה, עבור אל www.epeat.net • מסכים מאושרי TCO • תאימות ל-RoHS • אינו מכיל BFR/CFR/PVC (לא כולל כבלים חיצוניים) • תואם לדרישות NFPA 99 בנוגע לזליגות מתח • זכוכית נטולת ארסן ונטולת כספית ללוח בלבד 	
טמפרטורה	
הפעלה	0°C עד 40°C (32°F עד 104°F)
שלא בהפעלה	-20°C עד 60°C (-4°F עד 140°F)
לחות	
הפעלה	10% עד 80% (ללא עיבוי)
שלא בהפעלה	5% עד 90% (ללא עיבוי)
גובה	
הפעלה	5,000 מ' (16,404 רגל) (מרבי)
שלא בהפעלה	12,192 מ' (40,000 רגל) (מרבי)
פיזור חום	494.45 שעה/BTU (מרבי) 85.65 שעה/BTU (מצב פועל)



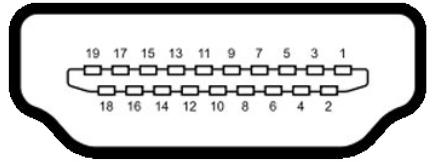
הקצאות פינים

יציאת DP in



מספר פיין	צד 20 פינים של כבל האותות המחובר	מספר פיין	צד 20 פינים של כבל האותות המחובר
1	ML3(n)	11	GND
2	GND	12	ML0(p)
3	ML3(p)	13	CONFIG1
4	ML2(n)	14	CONFIG2
5	GND	15	AUX CH (p)
6	ML2(p)	16	GND
7	ML1(n)	17	AUX CH (n)
8	GND	18	זיהוי תקע חם
9	ML1(p)	19	חזרה
10	ML0(n)	20	DP_PWR

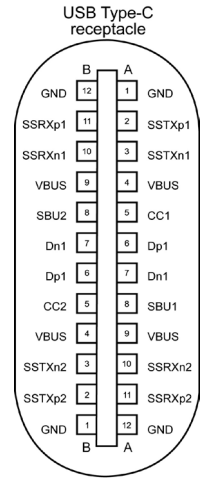




מספר פין	צד 19 פינים של כבל האותות המחובר	מספר פין	צד 19 פינים של כבל האותות המחובר
1	TMDS DATA 2+	11	TMDS CLOCK SHIELD
2	TMDS DATA 2 SHIELD	12	TMDS CLOCK-CEC
3	TMDS DATA 2-	13	שמור (N.C. במכשיר)
4	TMDS DATA 1+	14	DDC CLOCK (SCL)
5	TMDS DATA 1 SHIELD	15	DDC DATA (SDA)
6	TMDS DATA 1-	16	הארקה DDC/CEC
7	TMDS DATA 0+	17	+5 V POWER
8	TMDS DATA 0 SHIELD	18	HOT PLUG DETECT
9	TMDS DATA 0-	19	
10	TMDS CLOCK+		



מחבר USB Type-C



Signal	Pin	Signal	Pin
GND	B12	GND	A1
SSTXp1	B11	SSTXp1	A2
SSTXn1	B10	SSTXn1	A3
VBUS	B9	VBUS	A4
CC1	B8	CC1	A5
Dp1	B7	Dp1	A6
Dn1	B6	Dn1	A7
SBU1	B5	SBU1	A8
VBUS	B4	VBUS	A9
SSRXn2	B3	SSRXn2	A10
SSRXp2	B2	SSRXp2	A11
GND	B1	GND	A12




אפיק טורי אוניברסלי (USB)

פרק זה מספק מידע על חיבורי ה-USB שבצג.

הערה: צג זה תואם לטכנולוגיות (USB 3.2 Gen1) SuperSpeed USB 5 Gbps ו-USB 2.0 High-speed. 

בצג קיימים חיבורי ה-USB האלה:

- 2 כניסות - USB 3.2 Gen1 (SuperSpeed USB 5Gbps)
- 2 כניסות - USB 2.0

הערה: חיבורי ה-USB של הצג פועלים רק כשהצג דולק או במצב המתנה. אם מכבים את הצג ולאחר מכן מדליקים אותו, האביזרים ההיקפיים המחוברים עשויים להזדקק למספר שניות כדי לחדש את הפעולה הרגילה שלהם. 

(SuperSpeed USB 5Gbps (USB 3.2 Gen1)

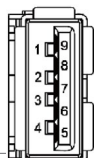
מהירות העברה	קצב נתונים	צריכת חשמל מרבי (לחיבור)
SuperSpeed	5Gbps	4.5W
מהירות גבוהה	480Mbps	4.5W
מהירות מלאה	12Mbps	4.5W

USB 2.0

מהירות העברה	קצב נתונים	צריכת חשמל מרבי (לחיבור)
מהירות גבוהה	480Mbps	2.5W
מהירות מלאה	12Mbps	2.5W
Low speed	1.5Mbps	2.5W

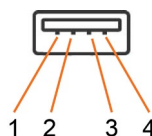


כניסת (5 Gbps) USB 3.2 Gen1



שם האות	מספר פין
VBUS	1
D-	2
D+	3
GND	4
StdA_SSRX-	5
StdA_SSRX+	6
GND_DRAIN	7
StdA_SSTX-	8
StdA_SSTX+	9
מגן	מעטפת

יציאת USB 2.0



שם האות	מספר פין
VCC	1
DMD	2
DPD	3
GND	4

הכנס-הפעל

ניתן לחבר את הצג לכל מערכת תואמת ל"הכנס-הפעל". הצג מספק אוטומטית למחשב את נתוני הזיהוי של התצוגה המורחבת (EDID) באמצעות פרוטוקולי ערוץ נתונים (DDC), כך שהמחשב יכול לקבוע את תצורתו ולמטב את הגדרות הצג. ההתקנה של רוב הצגים נעשית אוטומטית. ניתן לבחור הגדרות שונות לפי הצורך. למידע נוסף על שינוי הגדרות הצג, ניתן לעיין בפרק [שימוש בצג](#).

איכות ומדיניות פיקסלים של צג LCD

במהלך הייצור של צגי LCD, לעתים פיקסל אחד או יותר עלול להיתקע במצב קבוע, אך לא ניתן לראותו והוא לא משפיע על איכות התצוגה או השימושיות שלה. למידע נוסף על מדיניות הפיקסלים של צגי LCD, ניתן לבקר באתר התמיכה של Dell בכתובת:

<https://www.dell.com/pixelguidelines>



△ זהירות: שימוש שגוי או ממושך במקלדת עלול לגרום לפציעה.

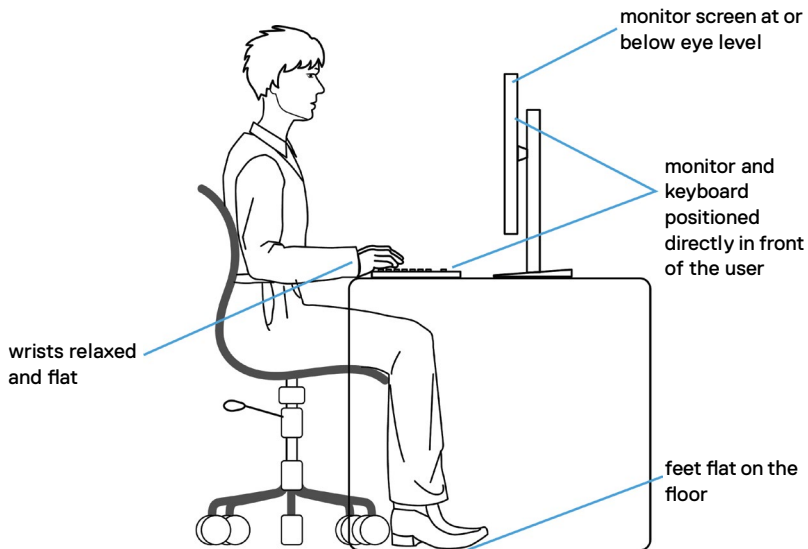
△ זהירות: צפייה בצג לפרקי זמן ממושכים עלול לגרום למאמץ לעיניים.

לנוחות ויעילות, יש להישמע להנחיות שלהלן בעת ההכנה והשימוש במחשב:

- יש למקם את המחשב כך שהצג והמקלדת נמצאים ישירות מלפניך בעת העבודה. ניתן לרכוש מדפים מיוחדים שמסייעים למקם את המקלדת באופן נכון.
- להפחתת הסיכון למאמץ לעיניים ולכאבי צוואר/זרועות/גב/כתפיים כתוצאה מהשימוש בצג לפרקי זמן ממושכים, אנו מציעים:
 1. להציב את המסך במרחק של 50 עד 70 ס"מ מהעיניים.
 2. למצמץ בתדירות גבוהה כדי ללחלח את העיניים, או להרטיב את העיניים במים לאחר שימוש ממושך במסך.
 3. לצאת להפסקות שגרתיות ותכופות של 20 דקות מדי שתיים.
 4. להסב את העיניים מהצג ולהתבונן בעצם במרחק של 6 מטרים למשך 20 שניות לפחות במהלך ההפסקות.
 5. לבצע מתיחות כדי להקל על המתח בצוואר, בזרועות, בגב ובכתפיים במהלך ההפסקות.
- יש לוודא שמסך הצג בגובה העיניים או מעט נמוך ממנו בעת ישיבה מול הצג.
- יש לכוון את ההטייה, הניגודיות והבהירות של הצג.
- יש לכוון את תאורת הסביבה (כגון מנורות תקרה, מנורות כתיבה, וילונות בחלונות) כדי לצמצם את כמות ההשתקפויות והבוהק של מסך הצג.
- יש להשתמש בכיסא שמספק תמיכה טובה לגב.
- יש לשמור על אמות הידיים במצב אופקי כשמפרקי הידיים בתנוחה טבעית ונוחה בעת השימוש במקלדת או בעכבר.
- יש להשאיר תמיד מקום להנחת כפות הידיים בעת שימוש במקלדת או בעכבר.
- יש להניח לזרועות לנוח בטבעיות בשני הצדדים.
- יש לוודא שכפות הרגליים נמצאות על הרצפה.
- בעת ישיבה, יש לוודא שמשקל הרגליים מונח על כפות הרגליים ולא על החלק הקדמי של הכיסא. יש לכוון את גובה הכיסא או להשתמש במשענת לכפות הרגליים אם יש צורך בכך לשמירה על תנוחה נכונה.
- יש לגוון את הפעילויות בעבודה. אפשר לנסות לארגן את העבודה שלך כך שלא יהיה עליך לשבת ולעבוד לפרקי זמן ארוכים. אפשר לנסות לעמוד או להתהלך במרווחים קבועים.



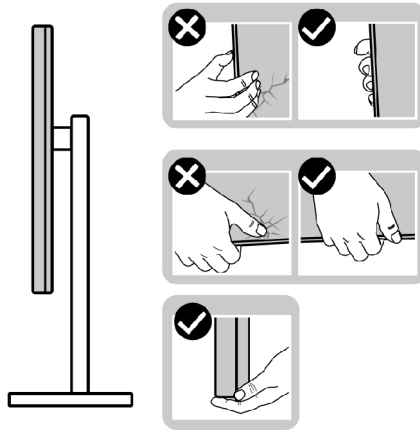
- יש לשמור על האזור שמתחת לשולחן הכתיבה נקי מכשולים וכבלים או כבלי חשמל שמפריעים לשיבה נוחה או מהווים סכנת מעידה.



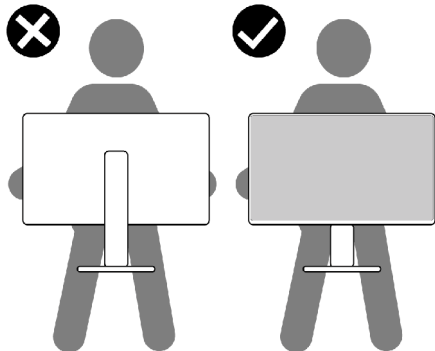
טיפול בצג והעברתו

כדי להבטיח טיפול בטיחותי בצג בעת הרמתו או הזזתו, יש להישמע להנחיות שלהלן:

- לפני הזזה או הרמה של הצג, מכבים את המחשב ואת הצג.
- מנתקים את כל הכבלים מהצג.
- מכניסים את הצג לאריזה המקורית עם חומרי האריזה המקוריים.
- אוחזים היטב בשוליים התחתונים ובצד הצג בלי להפעיל לחץ רב מדי בעת הרמה או הזזה של הצג.



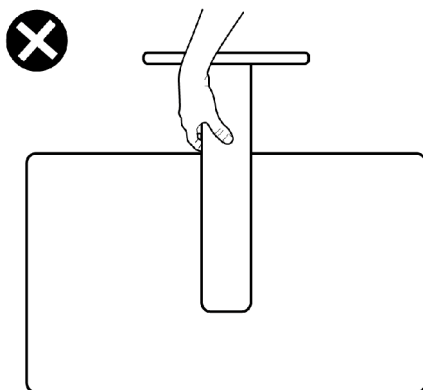
- בעת הרמה או הזזה של הצג, מוודאים שהמסך לא פונה לכיוונך ולא לוחצים על אזור התצוגה כדי למנוע שריטות או נזק.



- בעת שינוע הצג, יש להימנע מזעזועים פתאומיים או רעידות.



- בעת הרמה או הזזה של הצג, אין להפוך את הצג תוך כדי אחיזה בבסיס המעמד או במעמד. הדבר עלול לגרום לתאונה לא מכוונת לצג או פציעה.



הנחיות תחזוקה

ניקוי הצג

⚠ אזהרה: לפני ניקוי הצג, יש לנתק את כבל החשמל שלו מהחשמל.

⚠ זהירות: יש לקרוא את **הוראות הבטיחות** ולציית להן לפני ניקוי הצג.

לקבלת שיטות העבודה המומלצות, יש לפעול לפי ההנחיות שברשימה שלהלן להוצאת הצג מהאריזה, ניקוי או טיפול בו:

- לניקוי המסך האנטי-סטטי, יש ללחלח מטלית רכה ונקייה במים. אם ניתן, יש להשתמש במטלית או בתמיסה מיוחדת לניקוי מסכים שמתאימות לציפוי האנטי-סטטי. אין להשתמש בבבזן, מדלל, אמוניה, חומרי ניקוי שורטים או אוויר דחוס.
- יש להשתמש במטלית לחה ורכה לניקוי הצג. אין להשתמש בחומרי ניקוי כלשהם, מכיוון שחלקם מותירים שכבה לבנה על הצג.
- אם מבחינים באבקה לבנה בעת הוצאת הצג מהאריזה, יש לנגב אותה במטלית.
- יש לטפל בצג בזהירות מכיוון שצגים כהים עלולים להישרט ולהציג סימנים לבנים יותר מאשר צגים בהירים.
- כדי לסייע לשמור על איכות התמונה הטובה ביותר, יש להשתמש בשומר מסך דינמי משתנה ולכבות את המסך כשאינו בשימוש.



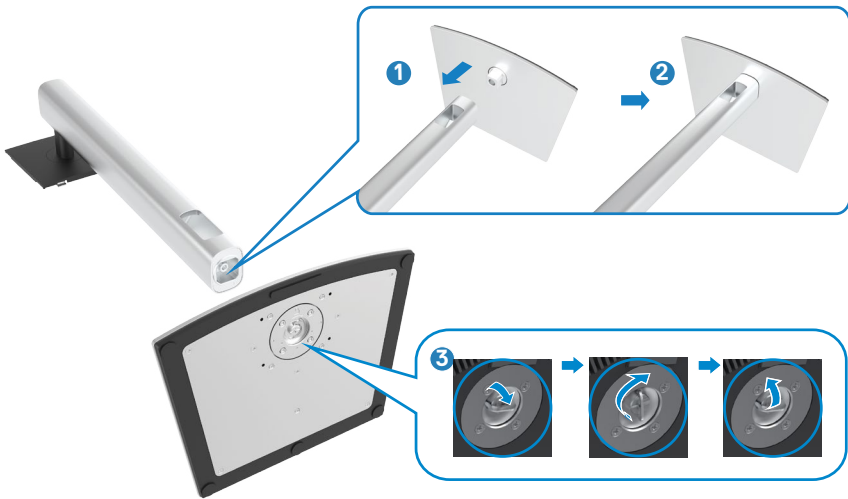
הצבת הצג

חיבור המעמד

- ✍ הערה: המעמד ובסיס המעמד לא מחוברים כשהם נשלחים מהמפעל.
- ✍ הערה: ההוראות האלה חלות רק על המעמד שצורף לצג. אם מחברים מעמד אחר, יש לפעול לפי ההנחיות של אותו מעמד.
- ⚠ זהירות: הנח את המסך על גבי משטח ישר, נקי ורך כדי למנוע שריטות למשטח התצוגה.

חיבור מעמד הצג:

1. מיישרים את המעמד ומציבים אותו על בסיס המעמד.
2. פותחים את ידית הבורג בתחתית בסיס המעמד ומסובבים אותו בכיוון השעון כדי להדק את מכלול המעמד.
3. סוגרים את ידית הבורג.



4. פותחים את כיסוי המגן שעל הצג כדי לגשת לחריץ VESA שבצג.



5. מחליקים את הלשוניות של המעמד לתוך החריצים שבכיסוי גב הצג ולוחצים כלפי מטה עד שמכלול המעמד ננעל במקומו בנקישה.

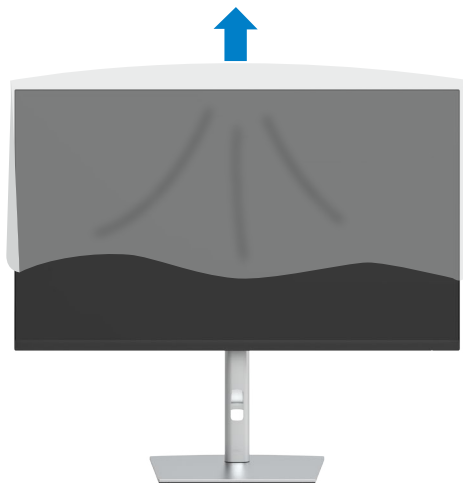


6. מחזיקים את המעמד ומרימים את הצג בזהירות. לאחר מכן מניחים אותו על משטח שטוח.



הערה: יש להחזיק היטב את המעמד בעת הרמת הצג כדי למנוע נזק בלתי מכוון.

7. מרימים את כיסוי המגן מהצג.

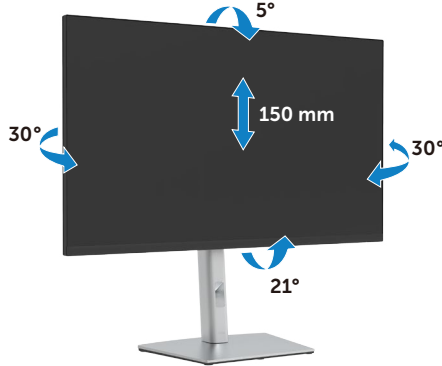


שימוש בהטיה, סיבוב והגבהה אנכית

הערה: ההוראות האלה חלות רק על המעמד שצורף לצג. אם מחברים מעמד אחר, יש לפעול לפי ההנחיות של אותו מעמד.

הטיה, סיבוב והגבהה אנכית

כשהמעמד מחובר לצג, ניתן להטות את הצג לזווית הצפייה הנוחה ביותר.



הערה: המעמד לא מחובר לצג כשהוא נשלח מהמפעל.

שינוי כיוון התצוגה

לפני שתסובב את הצג, עליו להיות פרוס לגמרי אנכית ומוטה לגמרי למעלה כדי שלא לפגוע בתחתית הצג.




 הערה: כדי לטובב את התצוגה (רוחבית לעומת אנכית) עם מחשב Dell שברשותך, עליך להשתמש במנהל התקן גרפיקה מעודכן שאינו כלול בחבילת הצג. להורדת מנהל ההתקן הגרפי, בקר בכתובת <https://www.dell.com/support>, עבור לאזור ההורדה (Download) בחלק Video Drivers (מנהלי כרטיס מסך) להורדת מנהל ההתקן העדכני.

 הערה: במצב Portrait View, ייתכן שהביצועים ייפגעו כאשר תשתמש ביישומים גרפיים כבדים (כגון משחקים תלת ממדיים).


כיוון הגדרות הסיבוב של התצוגה

לאחר שסובבת את הצג, עליך לבצע את הפעולות שבהמשך כדי לכוון את הגדרות סיבוב התצוגה (Rotation Display Settings) של המערכת.

 הערה: אם אתה משתמש בצג עם מחשב שאינו מתוצרת Dell, עליך לבקר בדף מנהלי ההתקנים הגראפיים באתר היצרן לקבלת מידע אודות סיבוב התצוגה במערכת ההפעלה.

כדי לכוון את הגדרות הסיבוב של התצוגה:

1. לוחצים לחיצה ימנית על Desktop (שולחן העבודה) ולוחצים על Properties (מאפיינים).
2. לוחצים על הלשונית Settings (הגדרות) ועל Advanced (מתקדם).
3. אם משתמשים בכרטיס מסך מתוצרת AMD, לוחצים על הלשונית Rotation (סיבוב) ומגדירים את כיוון התצוגה הרצוי.
4. אם משתמשים בכרטיס מסך מתוצרת nVidia, לוחצים על הלשונית nVidia, בעמודה השמאלית לוחצים על NVRotate ולאחר מכן בוחרים בכיוון התצוגה הרצוי.
5. אם משתמשים בכרטיס מסך מתוצרת Intel®, לוחצים על לשונית כרטיס המסך של Intel, לוחצים על Graphic Properties (מאפיינים גרפיים), לוחצים על הלשונית Rotation (סיבוב) ומגדירים את כיוון התצוגה הרצוי.

 הערה: אם האפשרות לשינוי כיוון לא מופיעה או שהיא לא פועלת כהלכה, יש לבקר בכתובת <https://www.dell.com/support> ולהוריד את מנהל ההתקן החדש ביותר עבור כרטיס המסך.



חיבור הצג

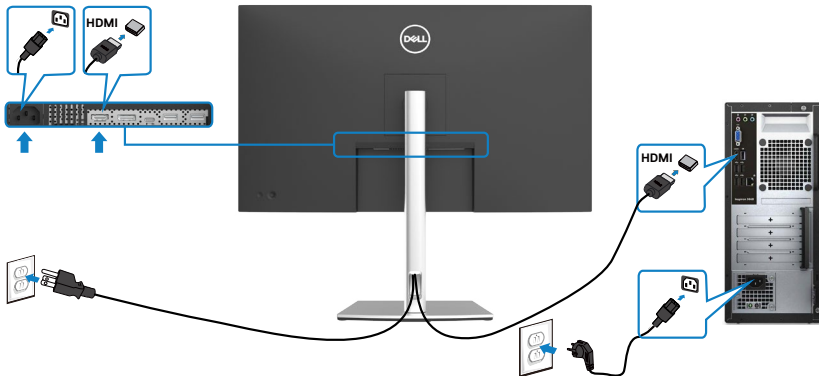
⚠ אזהרה: לפני ביצוע הנהלים שבפרק זה, יש לציית להוראות הבטיחות.

חיבור הצג למחשב:

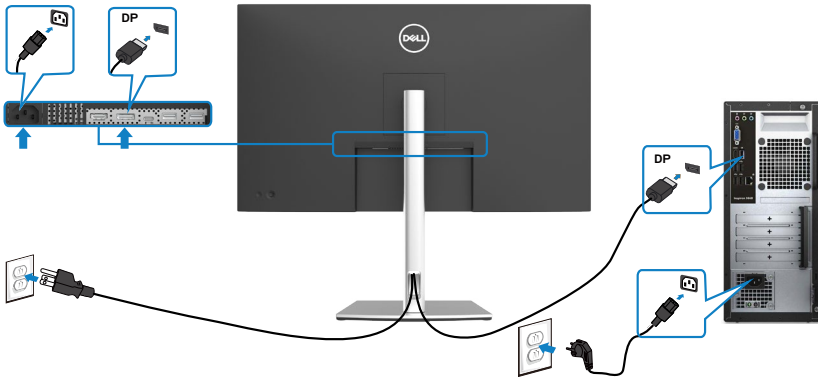
1. מכבים את המחשב.
2. חבר כבל שימוש ב-DP, HDMI, Type-C/ מהמסך למחשב.
3. מדליקים את הצג.
4. בוחרים את מקור הקלט המתאים בתפריט שבמסך ומדליקים את המחשב.

✍ הערה: הגדרת ברירת המחדל של P3221D היא DP 1.2. כרטיס מסך שתואם ל-DP 1.1 עלול שלא לפעול באופן תקין. ניתן לעיין בפרק "בעיות ספציפיות למוצר – אין תמונה בעת שימוש בחיבור DP למחשב" לשינוי הגדרת ברירת המחדל.

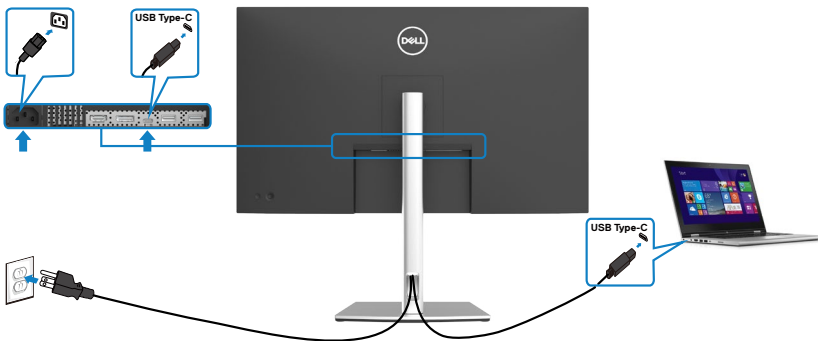
חיבור כבל HDMI



חיבור כבל DP



חיבור כבל USB סוג C® (C עד C)



יציאת USB Type-C בצג:

- מתאימה לשימוש הן כ-USB Type-C והן כ-DisplayPort 1.2.
- תומכת באספקת חשמל בטכנולוגיית USB, עם פרופילים של עד 65 W.

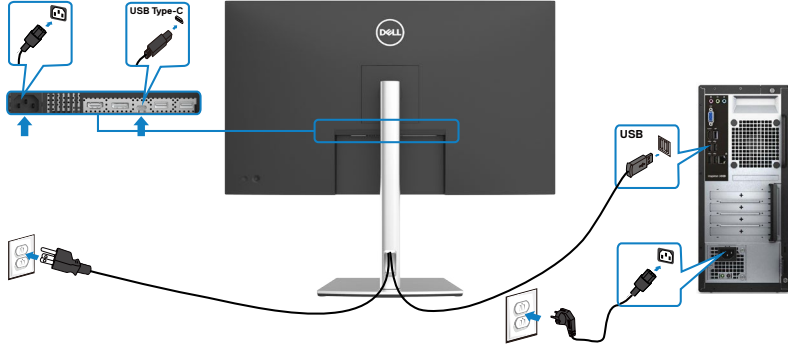
הערה: ללא תלות בדרישת החשמל/צריכת החשמל בפועל של המחשב הנייד, או במפלס המתח הנותר בסוללה, צג Dell P3221D נועד לספק למחשב הנייד מתח של עד 65 W.

מתח טעינה מרבי	מתח נקוב (במחשבים ניידים המצוידים ב-USB Type-C עם PowerDelivery)
45 W	45 W
65 W	65 W



לא נתמך	90 W
לא נתמך	130 W

חיבור כבל USB סוג C (C עד A)

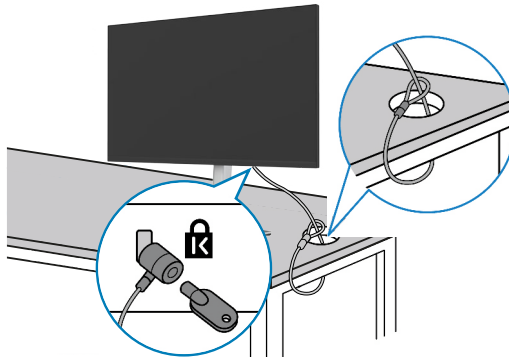




לאחר חיבור כל הכבלים הנחוצים לצג ולמחשב (לחיבור הכבל, ניתן לעיין בפרק "חיבור הצג"), יש לסדר את הכבלים כמוצג לעיל.

אבטחת הצג באמצעות מנעול קנדינגטון (אופציונלי)

החריץ לנעילת אבטחה ממוקם בתחתית הצג. (ניתן לעיין בפרק **חריץ לנעילת אבטחה**) למידע נוסף על השימוש במנעול קנדינגטון (לרכישה בנפרד), יש לעיין בתיעוד שצורף למנעול. מאבטחים את הצג לשולחן באמצעות מנעול אבטחה קנדינגטון.



הערה: התמונה להמחשה בלבד. מראה המנעול עשוי להיות שונה. 



הסרת מעמד הצג

⚠ **זהירות:** כדי למנוע שריטות במסך ה-LCD בעת הסרת המעמד, יש לוודא שהצג מונח על משטח רך ונקי.

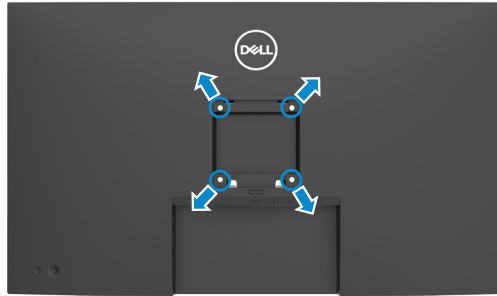
 **הערה:** ההוראות האלה חלות רק על המעמד שצורף לצג. אם מחברים מעמד אחר, יש לפעול לפי ההנחיות של אותו מעמד.

להסרת המעמד:

1. מניחים את הצג על מטלית רכה או כרית.
2. לוחצים לחיצה ממושכת על הלחצן לשחרור המעמד.
3. מרימים את המעמד ומרחיקים אותו מהצג.



חיבור לקיר (אופציונלי)



הערה: יש להשתמש בבורגי M4 x 10 מ"מ לחיבור הצג לערכה לחיבור לקיר. 

1. יש לעיין בהוראות המצורפות לערכה התואמת ל-VESA לחיבור לקיר.
2. מניחים את הצג על מטלית רכה או כרית על משטח יציב ושטוח.
3. מסירים את המעמד.
4. משתמשים במברג פיליפס להסרת ארבעת הברגים שמצמידים את כיסוי הפלסטיק.
5. מחברים את תושבת החיבור מערכת החיבור לקיר לצג.
5. התקן את הצג על הקיר לפי ההוראות המצורפות לערכת ההתקנה של הקיר.

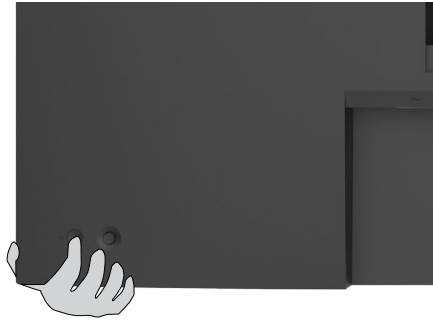
הערה: לשימוש רק עם תושבות קיר שמפורטות ברשימת UL או CSA או GS עם יכולת נשיאת משקל מינימלי של 25.6 ק"ג. 



שימוש בצג

הפעלת המסך

כדי להדליק את הצג, לוחצים על הלחצן.




שימוש בג'ויסטיק

הג'ויסטיק שבגב הצג משמש לביצוע כוונונים בתפריט שבמסך.



1. כדי לפתוח את התפריט הראשי שבמסך, לוחצים על לחצן הג'ויסטיק.
2. כדי לעבור בין אפשרויות, מזיזים את הג'ויסטיק למעלה/למטה/שמאלה/ימינה.
3. כדי לאשר את הבחירה, לוחצים שוב על לחצן הג'ויסטיק.



ג'ויסטיק	תיאור
	<ul style="list-style-type: none"> כשהתפריט במסך פועל, לוחצים על הלחצן לאישור הבחירה או לשמירת ההגדרות. כשהתפריט במסך כבוי, לוחצים על הלחצן לפתיחת התפריט שבמסך. ניתן לעיין בפרק גישה למערכת התפריטים.
	<ul style="list-style-type: none"> ניווט לשני כיוונים (ימינה ושמאלה). מזיזים ימינה כדי להיכנס לתפריט משנה. מזיזים שמאלה כדי לצאת מתפריט המשנה. מגדילים (ימינה) או מקטינים (שמאלה) את הפרמטרים של פריט התפריט שנבחר.
	<ul style="list-style-type: none"> ניווט לשני כיוונים (למעלה ולמטה). מעבר בין פריטים בתפריט. מגדילים (למעלה) או מקטינים (למטה) את הפרמטרים של פריט התפריט שנבחר.

לחצני הג'ויסטיק שבגב הצג משמשים לכוונון הגדרות התצוגה. כשמשמשים בלחצן לכוונון ההגדרות, תפריט המסך מציג בזמן אמת את השינויים בערכים המספריים של התכונות.



אפשרויות	תיאור
1	<p>לחצן Menu (תפריט) משמש לפתיחת התפריט שבמסך ולבחירת התפריט.</p> <p>ניתן לעיין בפרק גישה למערכת התפריטים.</p>
2	<p>לחץ על לחצן זה כדי לבחור מתוך רשימה של מקורות.</p> <p>מקש קיצור: Input Source (מקור אות כניסה)</p>



אפשרויות	תיאור	
3	לחצן זה משמש לחזרה לתפריט הראשי או ליציאה מתפריט המסך.	 Exit (יציאה)
4	לחצן זה משמש לבחירה מתוך רשימה של מצבי צבע מתוכנתים.	 מקש קיצור: Preset Modes (מצבים מתוכנתים)
5	גישה ישירה לסרגלי הכוונן של Brightness/Contrast (בהירות/ניגודיות).	 מקש קיצור: Brightness/Contrast (בהירות/ניגודיות)

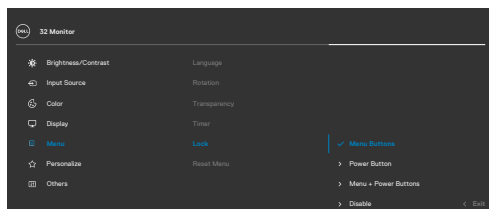


שימוש בפונקציה OSD Lock (נעילת תפריט המסך)

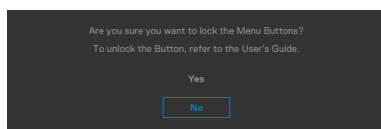
ניתן לנעול את לחצני הבקרה שבלוח הקדמי כדי למנוע גישה לתפריט שבמסך ו/או לחצן ההדלקה.

תפריט Lock (נעילה) (משתמש לנעילת הלחצן/ים).

1. בוחרים אחת מהאפשרויות הבאות.



2. תופיע ההודעה הבאה.



3. בחר באפשרות **Yes** (כן) לנעילת הלחצנים. לאחר הנעילה, כל לחיצה על לחצן בקרה

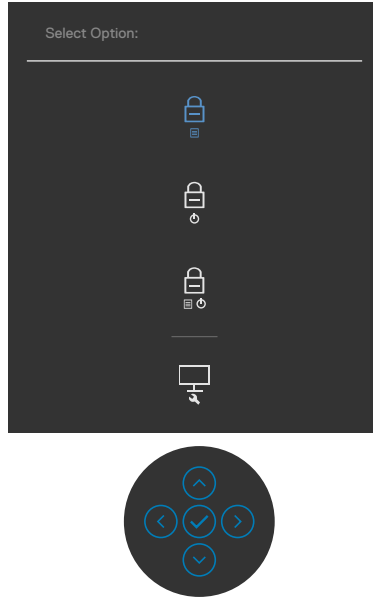


תגרום להופעת סמל מנעול על המסך



לנעילת הלחצן(ים), משתמשים בג'ויסטיק.

לוחצים על לחצן הניווט השמאלי של הג'ויסטיק במשך ארבע שניות. תפריט מופיע במסך.



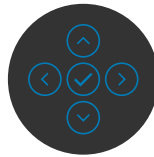
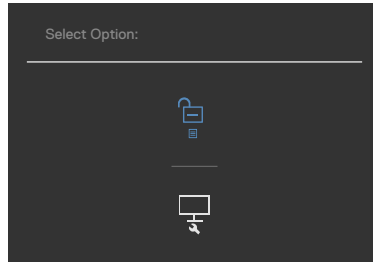
בוחרים אחת מהאפשרויות הבאות.

אפשרויות	תיאור
1	בוחרים באפשרות זו לנעילת הפונקציה של תפריט המסך.
נעילת לחצני התפריט	
2	פונקציה זו משמשת לנעילת לחצן ההפעלה בלבד. כך ניתן למנוע מהמשתמש לכבות את הצג באמצעות לחצן ההפעלה.
נעילת לחצן ההפעלה	
3	אפשרות זו משמשת לנעילת תפריט המסך ולחצן הפעלה למניעת כיבוי.
נעילת לחצני התפריט ולחצן ההפעלה	
4	אפשרות זו משמשת להפעלת כלי האבחון המובנה, ראה כלי אבחון מובנה .
כלי אבחון מובנה	



לביטול נעילת הלחצן(ים).

לוחצים על לחצן הניווט השמאלי של הג'ויסטיק במשך ארבע שניות, עד להופעת תפריט במסך. הטבלה הבאה מתארת את האפשרויות לביטול הנעילה של לחצני הבקרה בלוח הקדמי.

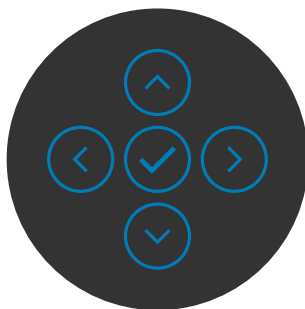







אפשרויות	תיאור
1	אפשרות זו משמשת לביטול הנעילה של פונקציית תפריט המסך.
2	אפשרות זו משמשת לביטול הנעילה של לחצן הפעלה למניעת כיבוי.
3	אפשרות זו משמשת לביטול הנעילה של תפריט המסך ולחצן הפעלה למניעת כיבוי.



הקדמי -לחצנים בלוח

משתמשים בלחצנים הקדמיים לכוונן הגדרות התמונה.



תיאור	לחצנים בלוח הקדמי	
משתמשים בלחצנים למעלה (הגדלה) ולמטה (הקטנה) כדי לכוון את הפריטים שבתפריט שבמסך.		
לוחצים על הלחצן Previous (הקודם) לחזרה לתפריט הקודם.		
	מדוקה	
לוחצים על הלחצן Next (הבא) למעבר לרמה הבאה או לבחירת אפשרות.		
	הבא	
לוחצים על הלחצן Tick (סימון) לאישור הבחירה.		
	וומיס	



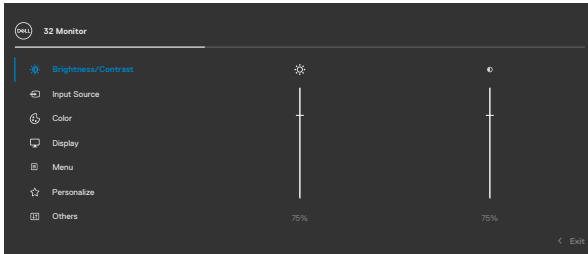
שימוש בתפריט שבמסך

גישה למערכת התפריטים

סמל תפריט ותפריטי משנה תיאור

תפריט זה משמש להפעלת הכוונן של בהירות ניגודיות.

Brightness/ Contrast
(בהירות/ ניגודיות)



Brightness (בהירות) מכווננת את הבהירות של התאורה האחורית (מינימום 0, מקסימום 100).

Brightness
(בהירות)

יש להזיז את הג'ויסטיק למעלה כדי להגביר את הבהירות.
יש להזיז את הג'ויסטיק למטה כדי להנמיך את הבהירות.

ראשית יש לכוון את **Brightness** (בהירות) ולאחר מכן את **Contrast** (ניגודיות) רק אם יש צורך בכווננים נוספים. יש להזיז את הג'ויסטיק למעלה כדי להגביר את הניגודיות ולמטה כדי להקטין את הניגודיות (בין 0 ו-100).

Contrast
(ניגודיות)

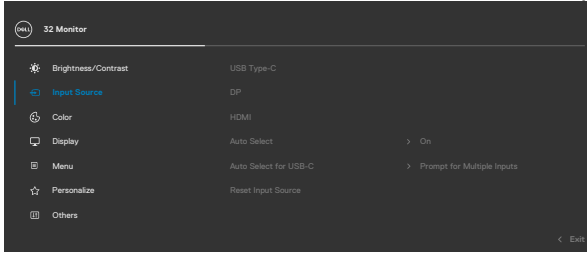
הפונקציה **Contrast** (ניגודיות) מכווננת את ההבדל שבין האזורים הכהים והבהירים שבצג.





Input Source (מקור קלט)

התפריט **Input Source (מקור קלט)** משמש לבחירה מבין קלטי וידאו שונים שמחוברים לצג.



USB Type-C (שימוש ב-Type-C)

בחר בכניסת **שימוש ב-Type-C** אם אתה משתמש במחב שימוש ב-Type-C. יש ללחוץ על לחצן הג'ויסטיק כדי לאשר את הבחירה.

DP

יש לבחור באפשרות לקלט **DP** בעת שימוש במחבר **DP (DisplayPort)**. יש ללחוץ על לחצן הג'ויסטיק כדי לאשר את הבחירה.

HDMI

יש לבחור באפשרות לקלט **HDMI** בעת שימוש במחבר HDMI. יש ללחוץ על לחצן הג'ויסטיק כדי לאשר את הבחירה.

Auto Select (בחירה אוטומטית)

פונקציה זו מאפשרת לצג לסרוק אוטומטית אחר מקורות קלט זמינים. יש ללחוץ על לחצן הג'ויסטיק כדי לאשר את הבחירה.

Auto Select for USB-C

מאפשר לך להגדיר את **Auto Select for USB Type-C** (בחירה אוטומטית עבור USB-C) לערך:

(בחירה אוטומטית עבור USB-C)

• **Prompt for Multiple Inputs (שאל עבור מקורות קלט מרובים):** תמיד הצג את ההודעה **Switch to USB Type-C Video Input (עבור לקלט וידאו USB Type-C)** כדי שהמשתמש יבחר אם לעבור או לא

• **Yes (כן):** אם USB Type-C מחובר, הצג תמיד עובר לווידיאו USB Type-C מבלי לשאול.

• **No (לא):** הצג לא עובר באופן אוטומטי לווידיאו USB Type-C ממקור קלט זמין אחר.

יש ללחוץ על לחצן הג'ויסטיק כדי לאשר את הבחירה.

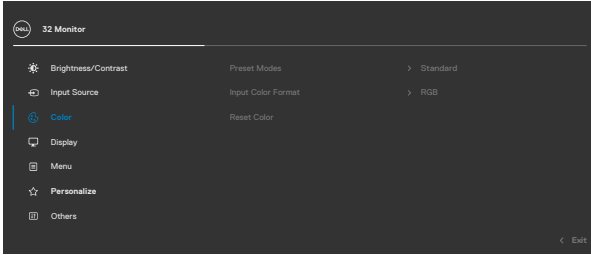
Reset Input Source (איפוס מקור קלט)

איפוס כל ההגדרות שבתפריט **Input Source (איפוס מקור קלט)** לברירת המחדל של היצרן.



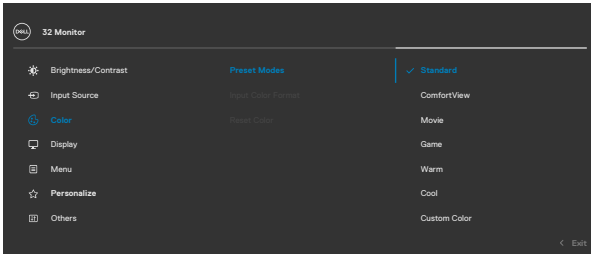


השתמש בתפריט 'צבע' כדי להתאים את מצב הגדרת הצבע של המסך.



Preset Modes (מצבים מתוכנתים)

לחץ זה משמש לבחירה מתוך רשימה של מצבי צבע מתוכנתים.



- **Standard (רגיל):** הגדרת ברירת המחדל לצבעים. זוהי ברירת המחדל המוגדרת מראש.
- **ComfortView:** מפחית את רמת באור הכחול שנפלט מהמסך כדי להפוך את הצפייה לנוחה יותר לעיניים.

אזהרה: ההשפעות ארוכות הטווח האפשריות של פליטת האור הכחול עלולות לגרום לפגיעה, כגון מאמץ דיגיטלי של העיניים, עייפות של העיניים ונזק לעיניים. השימוש בצג לפרקי זמן ממושכים עלול גם לגרום לכאבים בחלקי גוף, למשל בצוואר, זרועות, גב וכתפיים. למידע נוסף, ניתן לעיין בפרק **ארגונומיה**.

- **Movie (סרט):** אידיאלי לסרטים.
- **Game (משחק):** אידיאלי למשחקים.

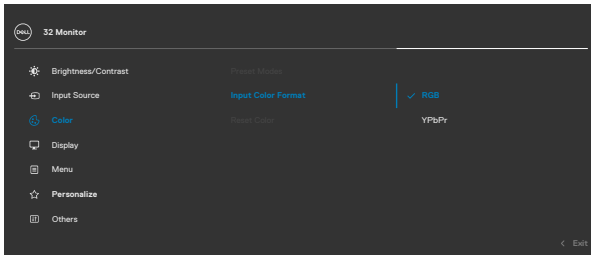


סמל	תפריט ותפריטי משנה	תיאור
-----	--------------------	-------

- **Warm (חמים):** מגביר את טמפרטורת הצבעים. המסך ייראה "חם" יותר עם גוון אדום/צהוב.
 - **Cool (קריר):** מנמיך את טמפרטורת הצבעים. המסך ייראה "קריר" יותר עם גוון כחול.
 - **Custom Color (צבע מותאם אישית):** מאפשר להגדיר ידנית את הגדרות הצבע.
- יש ללחוץ על לחצן הג'ויסטיק כדי לאשר את הבחירה.

Input Color Format (תבנית צבעי קלט)

- מאפשר להגדיר מצב קלט וידאו ל:
- **RGB:** בחר באפשרות זו אם הצג מחובר למחשב (או לנגן DVD) באמצעות כבל שימוש ב-Type-C, DP.
 - **YPbPr:** בחר באפשרות זו אם נגן DVD תומך ביציאת YPbPr בלבד.



איפוס הגדרות הצבעים של הצג להגדרות ברירת המחדל.

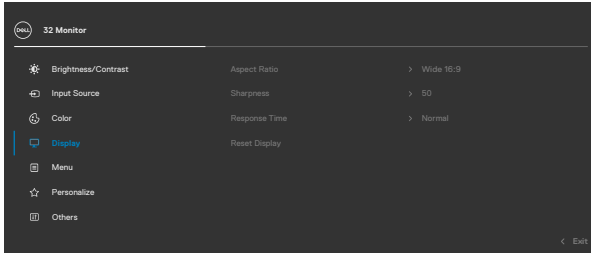
Reset Color (איפוס הגדרות צבעים)





Display (תצוגה)

תפריט תצוגה משמש לכווןן התמונה.



Aspect Ratio (יחס גובה-רוחב)

כווןןן יחס הגובה-רוחב של התמונה ל-16:9 Wide (רחב) 16:9, 5:4 , 4:3.

Sharpness (חדות)

הפיכת התמונה לחדה או רכה יותר. ניתן להזיז את הג'ויסטיק למעלה או למטה לכווןןן החדות מ-0 ל-100.

Response Time (זמן תגובה)

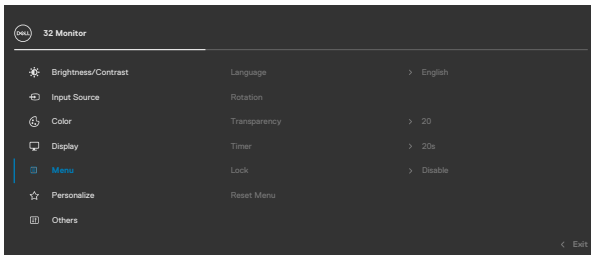
הגדרת זמן התגובה ל-רגיל או מהיר.

Reset Display (איפוס התצוגה)

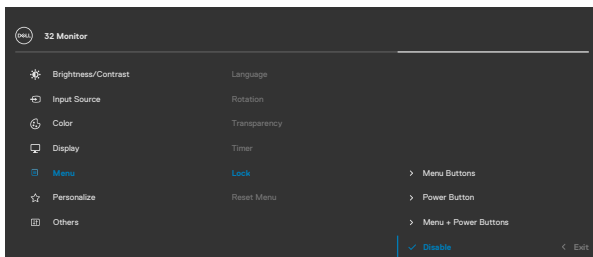
איפוס כל ההגדרות שבתפריט Display (תצוגה) לברירת המחדל של היצרן.

Menu (תפריט)

בחר אפשרות זו כדי לכווןןן את הגדרות התפריט שבמסך, כגון שפת התפריט, משך הזמן שבו התפריט נותר במסך וכן הלאה.



מל	תפריט ותפריטי משנה	תיאור
	Language (שפה)	הגדרת שפת התפריט שבמסך לאחת משמונה שפות. (Brazilian , German , French , Spanish , English) או Simplified Chinese , Russian , Portuguese (Japanese).
	Rotation (סיבוב)	סיבוב התצוגה במסך ב-0/90/180/270 מעלות. תוכל לכוון את התפריט על פי סיבוב התצוגה.
	Transparency (שקיפות)	אפשרות זו משמשת לשינוי השקיפות של התפריט על ידי הזזת הג'ויסטיק למעלה או למטה (מיני 0/מקס' 100).
	Timer (טיימר)	OSD Hold Time (זמן הצגת תפריט מסך): הגדרת פרק הזמן שבו התפריט שבמסך נותר פעיל לאחר לחיצה על לחצן. יש להזיז את הג'ויסטיק לכוונון המחונן במרווחים של שנייה אחת, 5 עד 60 שניות.
	Lock (נעילה)	לשליטה בגישת המשתמשים לאפשרויות הכונון. הלחצנים נעולים.



- **Menu Buttons (לחצני התפריט):** דרך תפריט המסך לנעילת לחצני התפריט.
- **Power Button (לחצן ההפעלה):** דרך תפריט המסך לנעילת לחצן ההפעלה.
- **Menu + Power Buttons (לחצני התפריט + לחצן ההפעלה):** דרך תפריט המסך לנעילת כל לחצני התפריט וההפעלה.
- **Disable (השבתה):** מזיזים את הג'ויסטיק שמאלה ומחזיקים במשך 4 שניות.

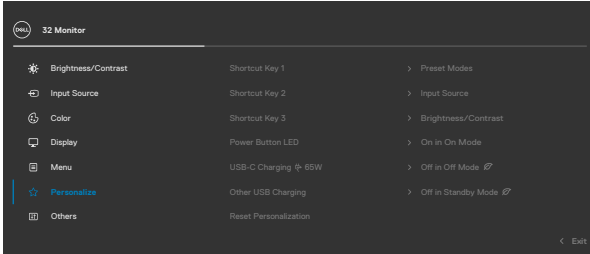
איפוס כל ההגדרות שבתפריט **Reset (איפוס)** לברירת המחדל של היצרן.

Reset Menu (איפוס התפריט)





Personalize
(התאמה אישית)



Shortcut key 1
(מקש קיצור 1)

Shortcut key 2
(מקש קיצור 2)

Shortcut key 3
(מקש קיצור 3)

Power Button LED
(נורית לחצן הדלקה)

USB-C Charging
65W (טעינת USB-C)

Other USB Charging
(טעינת USB אחרת)

Reset Personalization
(איפוס התאמה אישית)

בחר מבין האפשרויות **Preset Modes** (מצבים מתוכנתים), **Brightness/Contrast** (בהירות/ניגודיות), **Input Source** (מקור קלט), **Aspect Ratio** (יחס גובה-רוחב), **Rotation** (סיבוב) להגדרה עבור קיצור המקשים.

מאפשר להגדיר את מצב נורית ההדלקה לחיסכון בחשמל.

אפשרות זו מאפשרת להפעיל או להשבית את פונקציית הטעינה USB-C Charging 65W (טעינת USB-C כשהצג נמצא במצב המתנה. הערה: הפעלה של אפשרות זו בצג מאפשרת לטעון את מחשב המחברת באמצעות כבל USB Type-C (C-ל-C) גם כשהצג כבוי.

אפשרות זו מאפשרת להפעיל או להשבית את פונקציית הטעינה Other USB Charging כשהצג נמצא במצב המתנה. הערה: בגרסאות קודמות של קושחת הצג, אפשרות זו נקראה "USB".

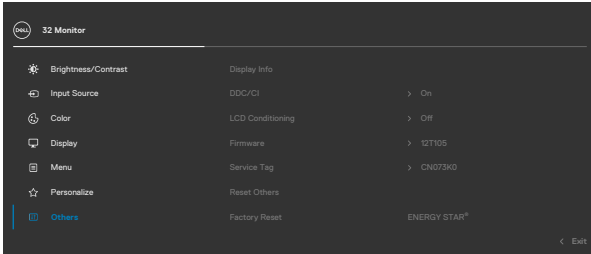
איפוס כל ההגדרות שבתפריט **Personalize** (התאמה אישית) לערכי ברירת המחדל של היצרן.





Others (אחרים)

יש לבחור אפשרות זו כדי לכוון את הגדרות התפריט שבמסך, כגון DDC/CI (ערוץ נתוני תצוגה/ממשק פיקוד), LCD conditioning (צריבת LCD) וכן הלאה.

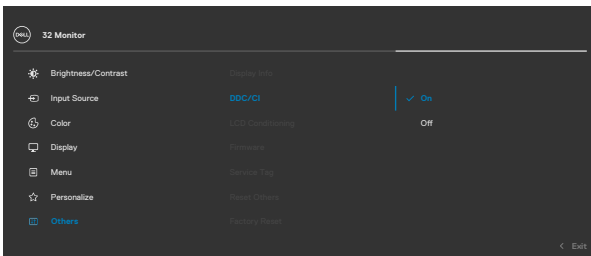


Display Info (פרטי תצוגה)

DDC/CI (ערוץ נתוני תצוגה/ממשק פיקוד)

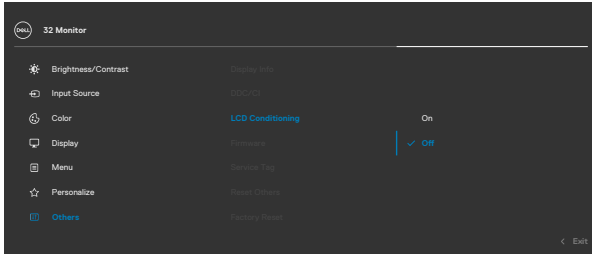
הצגת ההגדרות הנוכחיות של הצג.

DDC/CI (ערוץ נתוני תצוגה/ממשק פיקוד) מאפשר לכוון פרמטרים של הצג (בהירות, איזון צבעים וכן הלאה) באמצעות תוכנה במחשב. ניתן להשבית את המאפיין הזה על ידי סימון האפשרות Off (כבוי). מומלץ להפעיל את המאפיין הזה לקבלת חוויית המשתמש הטובה ביותר והביצועים המיטביים של הצג.



מסייע להפחית מקרים קלים של צריבת תמונה. בהתאם לרמת הצריבה של התמונה, התוכנית עשויה להזדקק לזמן מה כדי לפעול. ניתן להפעיל את המאפיין הזה על ידי סימון האפשרות **On (מופעל)**.

LCD Conditioning (צריבת LCD)



הצגת גרסת הקושחה של הצג. **Firmware (קושחה)**

הצגת תג השירות. תג השירות הוא מזהה אלפנומרי ייחודי שמאפשר ל-Dell לזהות את מפרטי המוצר ולגשת לפרטי האחריות.

Service Tag (תג שירות)

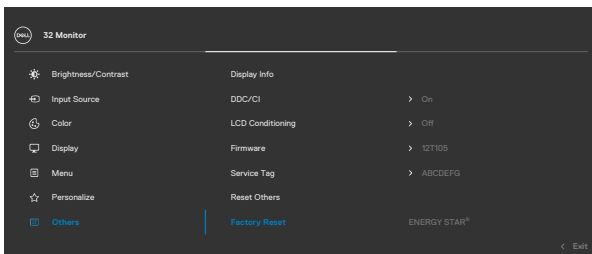
הערה: תג שירות גם מודפס על מדבקה שממוקמת בגב הכיסוי.

איפוס כל ההגדרות שבתפריט **Others (אחרים)** לברירת המחדל של היצרן.

Reset Others (איפוס אחרים)

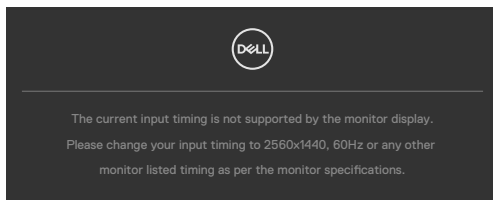
שחזור כל הערכים המתוכנתים להגדרות ברירת המחדל של המפעל. אלה גם ההגדרות עבור בדיקות ENERGY STAR®.

Factory Reset (ברירת מחדל)



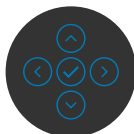
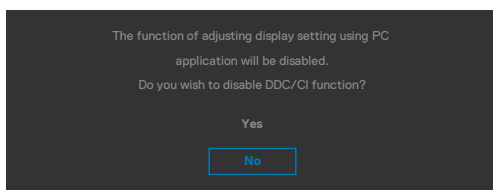
הודעות אזהרה בתפריט שבמסך

כשהצג לא תומך במצב רזולוציה מסוים, ניתן לראות את ההודעה הזו:

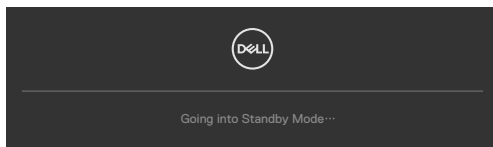


משמעות הדבר היא שהצג לא יכול להסתגל עם האות שהוא מקבל מהמחשב. ניתן לעיין בפרק **מפריטי הרזולוציה** לקבלת טווחי התדרים האופקיים והאנכיים שהצג מסוגל להשתמש בהם. המצב המומלץ הוא 2560 x 1440.

ניתן לראות את ההודעה הזו לפני שהפונקציה DDC/CI מושבתת:



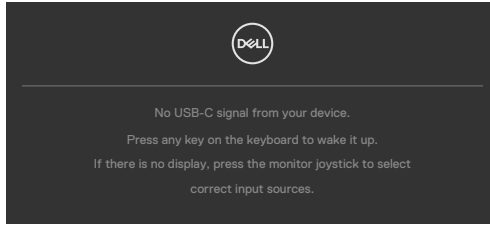
כאשר הצג עובר למצב שינה, מופיעה ההודעה הבאה:



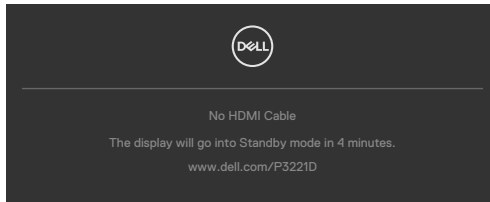
יש להדליק את המחשב ולהעיר את הצג כדי לגשת לתפריט שבמסך.



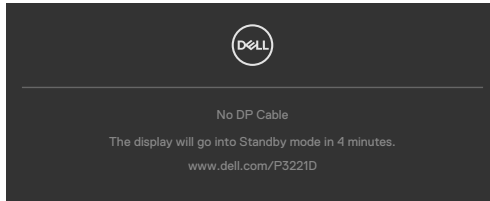
אם לוחצים על לחצן אחר חוץ מלחצן ההדלקה, ההודעות האלה יופיעו, בהתאם לקלט שנבחר:



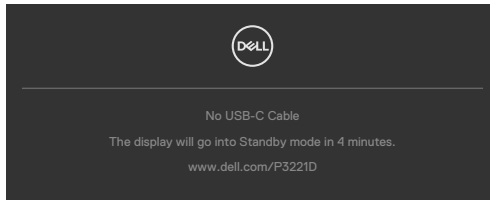
אם הכניסה שנבחרה היא שימוש ב-Type-C, HDMI, DP, והכבל המתאים לא מחובר, תיבת דו-שיח תופיע במוצג להלן.



אז

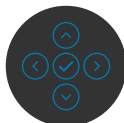
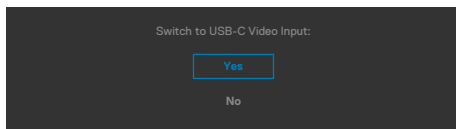


אז

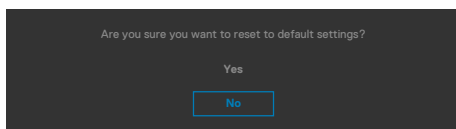


כשכבל ה-DP שתומך במצב חלופי מחובר לצג, מוצגת הודעה כשמתקיים לפחות אחד מהתנאים הבאים:

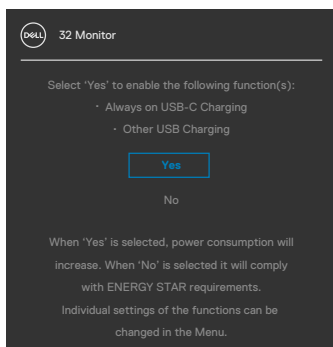
- ההגדרה **Auto Select** (בחירה אוטומטית) עבור **USB-C** מוגדרת לערך **Prompt for Multiple Inputs** (שאל עבור מקורות קלט מרובים).
- כבל ה-DP מחובר לצג.



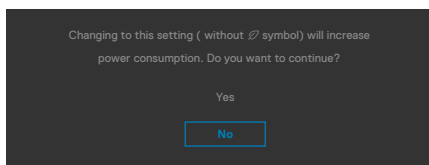
אם בוחרים בפריטי תפריט מסך של איפוס לברירת המחדל של היצרן במאפיין אחר, ההודעה הזו תופיע:



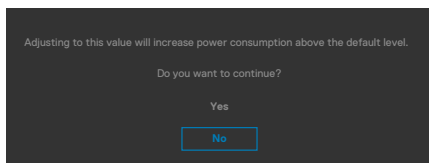
כאשר בוחרים Yes (כן) לאיפוס להגדרות ברירת המחדל, מופיעה ההודעה הבאה:



כשבחרים פריטים OSD של **Off in Standby Mode** בתכונה Personalize (התאמה אישית), מופיעה ההודעה הבאה:



אם כוונת הרמה של 'בהירות' גבוהה מרמת ברירת המחדל של 75%, ההודעה הזו מופיעה:



למידע נוסף, ניתן לעיין בפרק **פתרון בעיות**.



הגדרת הרזולוציה המרבית

הגדרת הרזולוציה המרבית של הצג:

ב-Windows 7, Windows 8 או Windows 8.1:

1. ב-Windows 8 או Windows 8.1 בלבד, לוחצים על אריח שולחן העבודה כדי לעבור לשולחן העבודה הקלאסי. ב-Windows Vista ו-Windows 7, מדלגים על השלב הזה.
2. לוחצים לחיצה ימנית על שולחן העבודה ולוחצים על **Screen Resolution (רזולוציית המסך)**.
3. לוחצים על הרשימה הנפתחת **Screen Resolution (רזולוציית המסך)** ובחרים באפשרות **2560 x 1440**.
4. לוחצים על **OK (אישור)**.

ב-Windows 10:

1. לוחצים לחיצה ימנית על שולחן העבודה ולוחצים על **Display Settings (הגדרות תצוגה)**.
2. לוחצים על **Advanced display settings (הגדרות תצוגה מתקדמות)**.
3. לוחצים על הרשימה הנפתחת **Resolution (רזולוציה)** ובחרים באפשרות **2560 x 1440**.
4. לוחצים על **Apply (אישור)**.

אם לא רואים את האפשרות **2560 x 1440**, ייתכן שצריך לעדכן את מנהל ההתקן של כרטיס המסך. בהתאם למחשב, יש להשלים אחד מהנהלים האלה:
מחשב שולחני או נישא של Dell:

- עוברים לכתובת <https://www.dell.com/support>, מזינים את תג השירות ומורידים את מנהל ההתקן החדש ביותר של כרטיס המסך.
- במחשב שאינו מתוצרת Dell (שולחני או נישא):**
- עוברים לאתר התמיכה של יצרן המחשב ומורידים את מנהלי ההתקנים החדשים ביותר של כרטיס המסך.
 - עוברים לאתר של יצרן כרטיס המסך ומורידים את מנהלי ההתקנים החדשים ביותר של כרטיס המסך.



פתרון בעיות

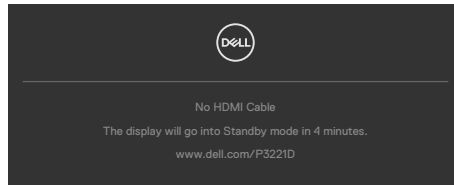
⚠ אזהרה: לפני ביצוע הנהלים שבפרק זה, יש לציית להוראות הבטיחות.

בדיקה עצמית

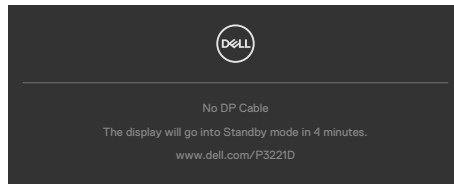
הצג מספק מאפיין לבדיקה עצמית שמאפשר לבדוק אם הצג מתפקד כהלכה. אם הצג והמחשב מחוברים כהלכה אך המסך נותר שחור, יש להפעיל את הבדיקה עצמית של הצג בהתאם לשלבים האלה:

1. מכבים את המחשב ואת הצג.
2. מנתקים את כבל הווידאו מגב המחשב. כדי לוודא פעולה תקינה של הבדיקה העצמית, מנתקים את כל הכבלים הדיגיטליים והאנלוגיים מגב המחשב.
3. מדליקים את הצג.

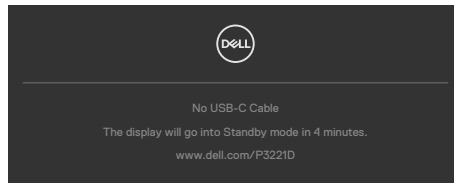
אם הצג פועל כהלכה אבל לא מזהה אות וידאו, תיבת דו-שיח צפה אמורה להופיע במסך (על רקע שחור). במצב בדיקה עצמית, נורית ההדלקה נותרת לבנה. בנוסף, בהתאם לקלט שנבחר, אחת מאפשרויות הדו-שיח שלהלן תנוע כל העת במסך.



או



או



4. תיבה זו מופיעה במהלך פעולה רגילה של מערכת ההפעלה אם כבל הווידאו מנותק או פגום.



5. מכבים את הצג ומחברים את כבל הווידאו, לאחר מכן מדליקים את המחשב ואת הצג. אם המסך נותר ריק לאחר השלב הקודם, בודקים את בקר הווידאו ואת המחשב. הצג פועל כהלכה.


אבחון מובנה

הצג כולל כלי אבחון מובנה שמסייע לקבוע אם הבעיה במסך היא בעיה בצג או במחשב ובכרטיס המסך.

 **הערה:** תוכל להפעיל את האבחון המובנה רק כאשר כבל הווידאו מנותק והצג במצב בדיקה עצמית.



הפעלת האבחון המובנה:

1. מוודאים שהמסך נקי (ללא חלקיקי אבק על משטח המסך).
 2. לוחצים על לחצן הניווט השמאלי של הג'ויסטיק במשך ארבע שניות, עד להופעת תפריט במסך.
 3. באמצעות הג'ויסטיק, מסמנים את האפשרות אבחון  ולוחצים על לחצן הג'ויסטיק כדי להתחיל באבחון. מסך אפור יופיע.
 4. בודקים אם במסך יש פגמים או דברים חריגים.
 5. מזיזים שוב את הג'ויסטיק עד שמסך אדום מופיע.
 6. בודקים אם במסך יש פגמים או דברים חריגים.
 7. חוזרים על שלבים 5 ו-6 עד שהמסך מציג את הצבעים ירוק, כחול, שחור ולבן. בודקים אם יש דברים חריגים או פגמים.
- הבדיקה מסתיימת כשמסך טקסט מופיע. ליציאה, מזיזים את הג'ויסטיק בחזרה. אם לא זוהו מצבים בלתי רגילים במסך בעת השימוש בכלי האבחון המובנה, הצג פועל כהלכה. יש לבדוק את כרטיס המסך ואת המחשב.



בעיות נפוצות

הטבלה שלהלן מכילה מידע כללי על בעיות נפוצות בצג שעלולים להיתקל בהן, ופתרונות אפשריים:

בעיות נפוצות	התסמינים	פתרונות אפשריים
אין וידאו/נורית הדלקה כבוייה	אין תמונה	<ul style="list-style-type: none"> מוודאים שכבל הווידאו שמחבר את הצג והמחשב מחובר ומאובטח כהלכה. מוודאים ששקע החשמל מתפקד כהלכה עם ציוד חשמלי אחר. יש להקפיד ללחוץ על לחצן ההדלקה עד הסוף. יש לוודא שבוחרים את מקור הקלט הנכון בתפריט מקור קלט.
אין וידאו/נורית הדלקה דולקת	אין תמונה או אין בהירות	<ul style="list-style-type: none"> מגבירים את הבהירות והניגודיות בתפריט שבמסך. מפעילים את תכונת הבדיקה העצמית של הצג. מחפשים פנים עקומים או שבורים במחבר של כבל הווידאו. מפעילים את האבחון המובנה. יש לוודא שבחרת את מקור הקלט הנכון בתפריט מקור קלט.
פיקסלים חסרים	יש נקודות במסך ה-LCD	<ul style="list-style-type: none"> מכבים ומדליקים מחדש. פיקסל שכבוי תמידית הוא פגם טבעי שעלול להתרחש בטכנולוגיית LCD. למידע נוסף על האיכות ומדיניות הפיקסלים של צגי Dell, ניתן לבקר באתר התמיכה של Dell בכתובת: https://www.dell.com/support/monitors
פיקסלים דולקים תמידית	יש נקודות בהירות במסך ה-LCD	<ul style="list-style-type: none"> מכבים ומדליקים מחדש. פיקסל שכבוי תמידית הוא פגם טבעי שעלול להתרחש בטכנולוגיית LCD. למידע נוסף על האיכות ומדיניות הפיקסלים של צגי Dell, ניתן לבקר באתר התמיכה של Dell בכתובת: https://www.dell.com/support/monitors
בעיות בבהירות	התמונה כהה או בהירה מדי	<ul style="list-style-type: none"> מאפסים את הצג להגדרות ברירת המחדל של המפעל. מכוונים את הבהירות והניגודיות בתפריט שבמסך.
בעיות שקשורות לבטיחות	סימני עשן או ניצוצות	<ul style="list-style-type: none"> אין לבצע את שלבי פתרון הבעיות. יש לפנות מיד ל-Dell.



בעיות נפוצות	התסמינים	פתרונות אפשריים
בעיות חוזרות ונשנות	הצג פועל לעתים באופן תקין ולעתים לא	<ul style="list-style-type: none"> מוודאים שכבל הווידאו שמחבר את הצג והמחשב מחובר ומאובטח כהלכה. מאפסים את הצג להגדרות ברירת המחדל של המפעל. מבצעים בדיקה עצמית של הצג כדי לקבוע אם הבעיה החוזרת ונשנית מתרחשת במצב בדיקה עצמית.
חסר צבע	חסר צבע בתמונה	<ul style="list-style-type: none"> מבצעים בדיקה עצמית של הצג. מוודאים שכבל הווידאו שמחבר את הצג והמחשב מחובר ומאובטח כהלכה. מחפשים פינים עקומים או שבורים במחבר של כבל הווידאו.
צבע שגוי	צבע התמנה לא תקין	<ul style="list-style-type: none"> משנים את הגדרות מצבים מתוכנתים בתפריט צבעים שבתפריט המסך בהתאם לשימוש. מכווננים את ערכי אדום/ירוק/כחול תחת צבע מותאם אישית בתפריט צבעים שבמסך. משנים את פורמט צבעי קלט ל-PC RGB או YPbPr בתפריט צבעים שבתפריט המסך. מפעילים את האבחון המובנה.
צריבת תמונה מתמונה סטטית שנותרה בצג לפרק זמן ארוך	צללית קלושה מהתמונה הסטטית שמוצגת במסך	<ul style="list-style-type: none"> הגדר את המסך לכיבוי לאחר מספר דקות ללא פעילות. ניתן לכוונן את ההגדרה הזו ב-Windows Power Options (אפשרויות חשמל ב-Windows) או Energy Saver (חיסכון בחשמל ב-Mac). לחלופין, משתמשים בשומר מסך דינמי משתנה.



בעיות ספציפיות למוצר

פתרונות אפשריים	התסמינים	בעיה
<ul style="list-style-type: none"> • בודקים את ההגדרה יחס גובה-רוחב בתפריט תצוגה שבתפריט המסך. • מאפסים את הצג להגדרות ברירת המחדל של המפעל. 	<p>התמונה נמצאת במרכז המסך, אך לא ממלאת את אזור הצפייה</p>	<p>התמונה במסך קטנה מדי</p>
<ul style="list-style-type: none"> • מכבים את הצג, מנתקים את כבל החשמל שלו, מחברים אותו בחזרה ומדליקים את הצג. 	<p>התפריט לא מופיע במסך</p>	<p>לא ניתן לכוונן את הצג עם הלחצנים שבלוח הקדמי</p>
<ul style="list-style-type: none"> • בודקים את מקור האות. מוודאים שהמחשב לא במצב חיסכון בחשמל על ידי הזזת העכבר או לחיצה על מקש במקלדת. • בודקים אם כבל האותות מחובר כהלכה. מחברים את כבל האותות שוב, לפי הצורך. • מאפסים את המחשב או את נגן הווידאו. 	<p>אין תמונה, הנורית לבנה</p>	<p>אין אות קלט בעת לחיצה על הבקורות</p>
<ul style="list-style-type: none"> • בשל פורמטי וידאו שונים (יחס גובה-רוחב) של תקליטורי DVD, הצג עשוי להציג במסך מלא. מפעילים את האבחון המובנה. 	<p>התמונה לא יכולה למלא את הגובה או הרוחב של המסך</p>	<p>התמונה לא ממלאת את כל המסך</p>
<ul style="list-style-type: none"> • ודא שממשק USB Type-C של ההתקן יכול לתמוך במצב חלופי של אספקת מתח. • בדוק אם להתקן נדרש מתח טעינה גבוה מ-65 W. • ממשק ה-USB Type-C של ההתקן לא יכול לתמוך במצב חלופי של אספקת מתח. • הגדר את Windows למצב הגנה. • ודא שכבל ה-USB Type-C אינו פגום. 	<p>מסך שחור</p>	<p>לא מוצגת תמונה בעת שימוש בחיבור USB Type-C למחשב שולחני, למחשב נייד וכיוצא בזה.</p>
<ul style="list-style-type: none"> • בדוק אם המכשיר יכול לתמוך באחד מפרופילי הטעינה הבאים: 5 V/9 V/15 V/20 V. • בדוק אם עבור מחשב המחברת נדרש מתאם מתח של >65W. • אם נדרש עבור מחשב המחברת מתאם מתח של >65W, לא ניתן לטעון אותו באמצעות חיבור USB Type-C. • ודא שאתה משתמש אך ורק במתאם באישור Dell או במתאם שהגיע עם המוצר. • ודא שכבל ה-USB Type-C אינו פגום. 	<p>אין טעינה</p>	<p>לא מתקיימת טעינה בעת שימוש בחיבור USB Type-C למחשב נייד, מחשב נייד וכו'</p>



בעיה	התסמינים	פתרונות אפשריים
מתבצעת טעינה לסירוגין בעת שימוש בחיבור USB Type-C למחשב נייד, מחשב נייד וכו'	טעינה מקוטעת	<ul style="list-style-type: none"> • בדוק אם צריכת החשמל המקסימלית של המכשיר גבוהה מ-65 W. • ודא שאתה משתמש אך ורק במתאם באישור Dell או במתאם שהגיע עם המוצר. • ודא שכבל ה-USB Type-C אינו פגום.
אין תמונה בעת שימוש בחיבור DP למחשב	מסך שחור	<ul style="list-style-type: none"> • בודקים לאיזה תקן DP (DP 1.1a או DP 1.2) כרטיס המסך מתאים. מורידים ומתקינים את מנהל ההתקן החדש ביותר של כרטיס המסך. • חלק מכרטיסי מסך DP 1.1a לא תומכים בצגי DP 1.2. עוברים לתפריט שבמסך, תחת Input Source (מקור קלט), לוחצים לחיצה ממושכת על המקש לבחירת DP למשך 8 שניות כדי לשנות את הגדרת הצג מ-DP 1.2 מ-DP 1.1a.



בעיות ספציפיות לאפיק טורי אוניברסלי (USB)

פתרונות אפשריים	התסמינים	תסמינים ספציפיים
<ul style="list-style-type: none"> • בודקים שהצג דולק. • מחברים מחדש את כבל ה-USB המחבר למחשב. • מחברים מחדש את האביזרים ההיקפיים לחיבורי ה-USB (יציאות). • מכבים את הצג ומדליקים אותו. • מפעילים מחדש את המחשב. • התקני USB מסוימים, כגון כוננים קשיחים, זקוקים למקור חשמל חזק יותר. יש לחברם ישירות למחשב. 	<ul style="list-style-type: none"> • אביזרים היקפיים בחיבור USB לא פועלים 	<ul style="list-style-type: none"> ממשק USB לא פועל
<ul style="list-style-type: none"> • צריך לבדוק שהמחשב תואם ל-USB 3.2 Gen1. • מחשבים מסוימים מצוידים בחיבורי USB 3.2 Gen1, USB 2.0 ו-USB 1.1. יש לוודא שנעשה שימוש בחיבור ה-USB המתאים. • מחברים מחדש את כבל ה-USB המחבר למחשב. • מחברים מחדש את האביזרים ההיקפיים לחיבורי ה-USB (יציאות). • מפעילים מחדש את המחשב. 	<ul style="list-style-type: none"> • פריטי ציוד היקפי שמחוברים לממשק USB 3.2 Gen1 פועלים לאט או לא פועלים כלל 	<ul style="list-style-type: none"> ממשק SuperSpeed USB 5 Gbps (USB 3.2 Gen1) אטי.
<ul style="list-style-type: none"> • יש להגדיל את המרחק בין פריטי הציוד ההיקפי מסוג USB 3.2 Gen1 ומקלט ה-USB האלחוטי. • ממקמים את המקלט האלחוטי ב-USB קרוב ככל האפשר לאביזרים ההיקפיים האלחוטיים ב-USB. • יש להשתמש בכבל מאריך עם חיבור USB למיקום מקלט ה-USB האלחוטי רחוק ככל האפשר מחיבור USB 3.2 Gen1. 	<ul style="list-style-type: none"> • אביזרים היקפיים אלחוטיים ב-USB מגיבים לאט או פועלים רק כשמקטינים את המרחק בינם לבין המקלטים שלהם 	<ul style="list-style-type: none"> פריטי ציוד היקפי אלחוטיים עם חיבור USB מפסיקים לפעול כשמחובר התקן USB 3.2 Gen1
<ul style="list-style-type: none"> • מעיינים בטבלת מקור הקלט וצימוד USB. 	<ul style="list-style-type: none"> • אין פונקציות USB 	<ul style="list-style-type: none"> USB לא פועל



הודעות FCC (ארה"ב בלבד) ומידע נוסף על רגולציה

להודעות FCC ומידע נוסף על רגולציה, ניתן לעיין באתר האינטרנט לתאימות רגולטורית בכתובת https://www.dell.com/regulatory_compliance.

פנייה ל-Dell

לקוחות בארה"ב, חייגו 800-WWW-DELL (800-999-3355).

הערה: אם אין לך חיבור אינטרנט פעיל, ניתן למצוא את פרטי הקשר בקבלת הרכישה, שטר התכולה, החשבון או קטלוג המוצרים של Dell.

Dell מספקת מספר אפשרויות תמיכה באינטרנט ובטלפון. הזמינות משתנה לפי המדינה והמוצר, חלק מהשירותים עשויים שלא להיות זמינים באזורך.

• תמיכה טכנית באינטרנט ----

<https://www.dell.com/support/monitors>

מסד הנתונים של האיחוד האירופי לתוויות צריכת חשמל וגיליון נתוני מוצרים:

P3221D: <https://eprel.ec.europa.eu/qr/344904>

