




# Dell P3221D Monitor

## Uživatelská příručka

Model: P3221D  
Model pro účely předpisů: P3221Dt



-  **POZNÁMKA:** POZNÁMKA označuje důležité informace, které vám pomohou lépe využít počítač.
-  **UPOZORNĚNÍ:** UPOZORNĚNÍ označuje riziko poškození hardwaru nebo ztráty dat v případě, že nebudou dodržovány pokyny.
-  **VAROVÁNÍ:** VAROVÁNÍ označuje riziko poškození majetku, zranění nebo smrti.

**Copyright © 2020 Dell Inc. nebo pobočky. Všechna práva vyhrazena.** Dell, EMC a ostatní ochranné známky jsou ochranné známky společnosti Dell Inc. nebo jejích poboček. Ostatní ochranné známky mohou být ochranné známky příslušných vlastníků.

# Obsah

<b>Bezpečnostní pokyny</b> . . . . .	<b>5</b>
<b>O tomto monitoru</b> . . . . .	<b>6</b>
Obsah balení . . . . .	6
Vlastnosti produktu . . . . .	8
Popis částí a ovládacích prvků . . . . .	9
Pohled zepředu . . . . .	9
Pohled zezadu . . . . .	10
Pohled zesponu . . . . .	11
Technické údaje monitoru . . . . .	12
Specifikace rozlišení . . . . .	13
Předvolené režimy zobrazení . . . . .	14
Technické údaje napájení . . . . .	15
Fyzické vlastnosti . . . . .	16
Prostorové vlastnosti . . . . .	17
Uspořádání kolíků . . . . .	18
Plug-and-Play . . . . .	22
Zásady kvality a obrazových bodů LCD monitoru . . . . .	22
Ergonomie . . . . .	23
Manipulace a přemísťování monitoru . . . . .	25
Pokyny pro údržbu . . . . .	26
Čištění monitoru . . . . .	26
<b>Instalace monitoru</b> . . . . .	<b>27</b>
Připojení ke stojánku . . . . .	27
Používání náklonu, otočení a svislého vysunutí . . . . .	30



Naklonění, natočení a výškové nastavení . . . . .	30
Otáčení displeje . . . . .	30
Nastavení otočení zobrazení u vašeho systému . . . . .	31
Připojení monitoru . . . . .	32
Uspořádání kabelů . . . . .	35
Zabezpečení monitoru pomocí zámku Kensington (volitelné) .	35
Odpojení stojánku monitoru . . . . .	36
Montáž na stěnu (volitelné) . . . . .	37
<b>Používání monitoru . . . . .</b>	<b>38</b>
Zapnutí monitoru . . . . .	38
Ovládání joystickem . . . . .	38
Používání funkce zámku OSD . . . . .	40
Tlačítko-na předním panelu . . . . .	43
Používání nabídky OSD . . . . .	44
Přístup k systému nabídek . . . . .	44
Varovné zprávy OSD . . . . .	54
Nastavení maximálního rozlišení . . . . .	58
<b>Řešení problémů . . . . .</b>	<b>59</b>
Automatický test. . . . .	59
Integrovaná diagnostika . . . . .	61
Běžné problémy . . . . .	62
Specifické problémy s produktem. . . . .	63
Specifické problémy s rozhraním Universal Serial Bus (USB) .	66
<b>Příloha . . . . .</b>	<b>67</b>
Sdělení komise FCC (pouze USA) a informace o dalších předpisech . . . . .	67
Kontaktování společnosti Dell . . . . .	67
Databáze výrobků EU pro energetický štítek a datový list výrobku: . . . . .	67



# Bezpečnostní pokyny

**△ UPOZORNĚNÍ: Použití ovládacích prvků, změn nastavení nebo postupů jiným způsobem, než jak je určeno v této dokumentaci, může způsobit úrazy vysokým napětím, elektrickým proudem nebo mechanickými vlivy.**

- Umístěte monitor na pevný povrch a manipulujte s ním opatrně. Obrazovka je křehká a v případě pádu nebo prudkého úderu může dojít k jejímu poškození.
- Vždy se přesvědčte, že má monitor jmenovité elektrické údaje pro provoz se střídavým rozvodem v místě jeho instalace.
- Monitor udržujte při pokojové teplotě. Krajně nízké nebo vysoké teploty mohou mít negativní vliv na tekuté krystaly daného displeje.
- Nevystavujte monitor podmínkám se silnými vibracemi nebo těžkými údery. Například neumísťujte monitor do zavazadlového prostoru automobilu.
- Nebude-li monitor delší dobu používán, odpojte jej ze zásuvky.
- Aby se zabránilo úrazu elektrickým proudem, nepokoušejte se demontovat žádný kryt ani se nedotýkejte vnitřních částí monitoru .


Bezpečnostní pokyny naleznete v dokumentu Informace o bezpečnosti, životním prostředí a předpisech.



# O tomto monitoru





## Obsah balení

S tímto monitorem jsou dodávány součásti uvedené v následující tabulce. Zkontrolujte, zda jste obdrželi všechny součásti a pokud některá chybí, [kontaktujte společnost Dell](#).

 **POZNÁMKA: Některé položky mohou být volitelné a nemusí být v monitorem dodány. Některé funkce nebo média nemusejí být v některých zemích k dispozici**

	Displej
	Stojan
	Základna stojanu
	Napájecí kabel (liší se v závislosti na zemi)
	Kabel USB typ C® (C na C)



	Kabel USB typ C (C na A)
	Kabel DisplayPort
	Stahovací pásek
	<ul style="list-style-type: none"> <li>• Stručná instalační příručka</li> <li>• Informace o bezpečnosti, životním prostředí a předpisech</li> </ul>

**POZNÁMKA: USB Type-C® a USB-C® jsou registrované ochranné známky organizace USB Implementers Forum.**



## Vlastnosti produktu

Monitor **Dell P3221D** je vybaven aktivní maticí, technologií THF (Thin-Film Transistor), displejem z tekutých krystalů (Liquid Crystal Display, LCD) a podsvícením LED. Hlavní vlastnosti monitoru:

- **P3221D:** Viditelná plocha (úhlopříčka) 80,1 cm (31,5 palců). Rozlišení 2560 x 1440 (16:9) s podporou zobrazení na celou obrazovku pro nižší rozlišení.
- Široké pozorovací úhly s 99% barevnou škálou sRGB.
- Možnosti nastavení naklánění ve svislé a vodorovné rovině, otáčení a nastavení výšky.
- Odnímatelný stojánek a montážní otvory 100 mm standardu VESA (Video Electronics Standards Association) pro flexibilní řešení upevnění.
- Ultra tenký rámeček pro minimální mezeru při používání více monitorů a jednodušší vytvoření elegantního řešení.
- Široké možnosti digitálního připojení s rozhraním DP/HDMI pro zajištění kompatibility v budoucnosti.
- Funkce Plug and Play (je-li podporována počítačem).
- Nastavení pomocí nabídky OSD, která se zobrazuje na displeji, pro snadné nastavení a úpravu obrazu.
- Zámek tlačítka napájení a tlačítek nabídky OSD.
- Otvor pro bezpečnostní zámek.
- ≤ 0,3 W v pohotovostním režimu.
- Optimalizujte zrakové pohodlí s obrazovkou bez blikání.

**⚠ VAROVÁNÍ: Mezi možné dlouhodobé efekty emisí modrého světla monitoru může patřit poškození zraku, včetně únava očí digitální oční stres. Funkce ComfortView omezuje množství modrého světla vyzařovaného monitorem, aby byly oči méně namáhány.**





# Popis částí a ovládacích prvků

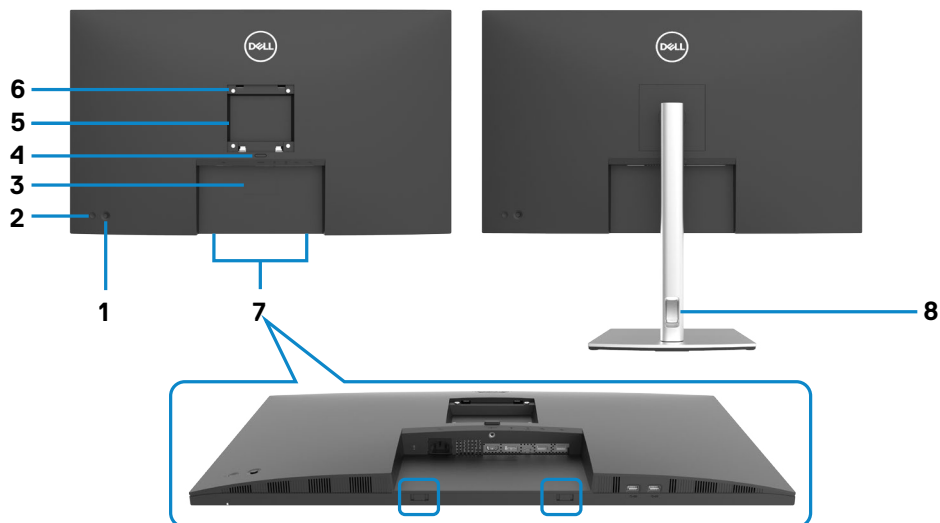
## Pohled zepředu



Popisek	Popis	Použití
1	Indikátor napájení	Když indikátor svítí bíle, monitor je zapnutý a normálně funguje. Když bílý indikátor bliká, monitor se nachází v pohotovostním režimu.



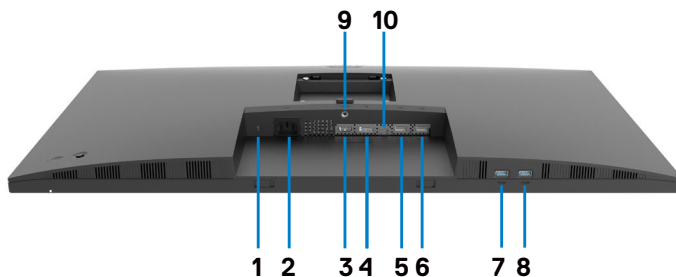
## Pohled zezadu



Popisek	Popis	Použití
1	Joystick	Slouží k ovládání nabídky OSD.
2	Vypínač	Slouží k zapnutí nebo vypnutí monitoru.
3	Štítek s čárovým kódem, sériovým číslem a servisní značkou	Tyto informace budete potřebovat, pokud se obrátíte na technickou podporu společnosti Dell.
4	Tlačítko pro uvolnění stojanu	Slouží k uvolnění stojánku z monitoru.
5	Štítek s informacemi o předpisech	Uvádí splněné předpisy.
6	Montážní otvory VESA (100 mm x 100 mm – za připojeným krytem VESA)	Připevněte monitor na stěnu pomocí sady držáku na stěnu standardu VESA (100 mm x 100 mm).
7	Otvory pro připevnění doplňku Dell Soundbar	Slouží k připojení volitelného doplňku Dell Soundbar.
8	Otvor pro správu kabelů	Slouží k organizování kabelů.



## Pohled zespodu



Popisek	Popis	Použití
1	Otvor pro bezpečnostní zámek	Zajištění monitoru bezpečnostním kabelem se zámkem (prodává se samostatně).
2	Konektor střídavého napájení	Slouží k připojení napájecího kabelu monitoru.
3	Port HDMI	Připojte počítač pomocí kabelu HDMI (volitelné).
4	Konektor DP (vstup)	Připojte DP kabel počítače.
5&6	Vstupní port USB2.0 (2)	Připojte zařízení USB. Tyto porty lze použít pouze po připojení kabelu USB (typ C na typ C) od počítače k monitoru.
7&8	Port SuperSpeed USB 5 Gb/s (USB 3.2 Gen1) pro připojení zařízení(2)	Připojte zařízení USB. Tyto porty lze použít pouze po připojení kabelu USB (typ C na typ C) od počítače k monitoru.
9	Zámek stojanu	Upevnění stojanu k monitoru pomocí šroubu M3 x 6 mm (šroub není součástí balení).
10	USB typ C	Slouží k připojení k vašemu počítači pomocí kabelu USB typ C. Port SuperSpeed USB 5 Gb/s (USB 3.2 Gen1) Type-C nabízí nejvyšší přenosové rychlosti a alternativní režim s DP 1.2 podporuje maximální rozlišení 2560 x 1440 při 60 Hz, PD 20 V / 3,25 A, 15 V / 3 A, 9 V / 3 A, 5 V / 3 A. <b>POZNÁMKA:</b> Rozhraní USB typ C není podporováno verzemi operačního systému Windows před Windows 10.



## Technické údaje monitoru

Typ obrazovky	Aktivní matice – TFT LCD
Typ panelu	Technologie IPS (In-plane switching)
Poměr stran	16:9
Rozměry viditelné plochy	
Úhlopříčka	800,98 mm (31,5 palců)
Aktivní plocha	
Horizontálně	698,112 mm (27,48 palců)
Vertikálně	392,688 mm (15,46 palců)
Plocha	274140,2 mm <sup>2</sup> (424,84 palců <sup>2</sup> )
Rozteč pixelů	0,2727 mm x 0,2727 mm
Pixely na palec (PPI)	93,24
Pozorovací úhel	
Horizontálně	178° (typický)
Vertikálně	178° (typický)
Jas	350 cd/m <sup>2</sup> (typický)
Kontrastní poměr	1000 na 1 (typický)
Povrchová vrstva displeje	Pevná povrchová vrstva s antireflexní úpravou předního polarizátoru (3H)
Podsvícení	LED
Odezva (šedá–šedá)	5 ms (v rychlém režimu) 8 ms ((Režim NORMÁLNÍ))
Barevná hloubka	1,07 miliardy barev
Barevný gamut*	99% sRGB
Možnosti připojení	<ul style="list-style-type: none"><li>• 1 x port DP (vstup)</li><li>• 1 x port HDMI</li><li>• 1 x USB Type-C (výstupní port USB 3.2 Gen1 (5 Gb/s), Power Delivery (PD) až 65 W)</li><li>• 2 x Vstupní port USB2.0</li><li>• 2 x Port SuperSpeed USB 5 Gb/s (USB 3.2 Gen1) pro připojení zařízení</li></ul>
Šířka rámečku (od hrany monitoru k aktivní ploše)	



Nahoře	7,5 mm
Vlevo/vpravo	7,6 mm
Dole	17,9 mm
Možnosti nastavení	
Výškově nastavitelný stojan	150 mm
Naklonění	-5° až 21°
Otočení	-30° až 30°
Natočení	-90° až 90°
Uspořádání kabelů	Ano
Kompatibilita s nástrojem Dell Display Manager (DDM)	Easy Arrange a další důležité funkce
Zabezpečení	Otvor pro bezpečnostní zámek (kabelový zámek se prodává samostatně)

\* Pouze při nativním rozlišení panelu, pod předvolbou Vlastní režim.

### Specifikace rozlišení

Rozsah horizontální frekvence	30 kHz až 90 kHz
Rozsah vertikální frekvence	56 Hz až 76 Hz
Maximální rozlišení	2560 x 1440 při 60 Hz
Možnosti zobrazení videa (režim alternace HDMI a DP)	480i, 480p, 576i, 576p, 720p, 1080i, 1080p



## Předvolené režimy zobrazení

Režim zobrazení	Vodorovná frekvence (kHz)	Vertikální frekvence (Hz)	Frekvence pixelů (MHz)	Polarita synch. (Horizontální/Vertikální)
720 x 400	31,5	70,0	28,3	-/+
VESA, 640 x 480	31,5	60,0	25,2	-/-
VESA, 640 x 480	37,5	75,0	31,5	-/-
VESA, 800 x 600	37,9	60,3	40,0	+/+
VESA, 800 x 600	46,9	75,0	49,5	+/+
VESA, 1024 x 768	48,4	60,0	65,0	-/-
VESA, 1024 x 768	60,0	75,0	78,8	+/+
VESA, 1152 x 864	67,5	75,0	108,0	+/+
VESA, 1280 x 800	49,3	60,0	71,0	+/-
VESA, 1280 x 1024	64,0	60,0	108,0	+/+
VESA, 1280 x 1024	80,0	75,0	135,0	+/+
VESA, 1600 x 1200	75,0	60,0	162,0	+/+
VESA, 1680 x 1050	65,29	60,0	146,25	-/+
VESA, 1920 x 1080	67,5	60,0	148,5	+/+
VESA, 1920 x 1200	74,04	60,0	154	+/-
VESA, 2048 x 1080	66,58	60,0	147,18	+/-
VESA, 2048 x 1152	70,99	60,0	156,75	+/-
VESA, 2560 x 1440	88,8	60,0	241,5	+/-



## Technické údaje napájení

Vstupní signály obrazu	<ul style="list-style-type: none"><li>• Digitální video signál pro každý rozdílový řádek Na rozdílový řádek při impedanci 100 ohmů</li><li>• Podpora vstupního signálu DP/HDMI/USB typ C</li></ul>
Vstupní napětí/frekvence/proud	100–240 V AC / 50 nebo 60 Hz $\pm$ 3 Hz / 1,8 A (max.)
Náběhový proud	120 V: 30 A (max.) 240 V: 60 A (max.)
Spotřeba energie	0.2 W (Režim vypnutí) <sup>1</sup> 0.2 W (Pohotovostní režim) <sup>1</sup> 25.1 W (Režim zapnutí) <sup>1</sup> 145 W (maximální) <sup>2</sup> 20.6 W ( $P_{on}$ ) <sup>3</sup> 65.38 kWh (TEC) <sup>3</sup>

<sup>1</sup> Dle definice v EU 2019/2021 a EU 2019/2013.

<sup>2</sup> Nastavení maximálního jasu a kontrastu s maximálním zatížením všech portů USB.

<sup>3</sup>  $P_{on}$ : Příkon v zapnutém režimu dle definice Energy Star verze 8.0.

TEC: Celková spotřeba energie v kWh dle definice Energy Star verze 8.0.

Tento dokument je pouze informativní a odráží výkon v laboratoři. Váš výrobek může v závislosti na softwaru, součástech a perifériích vykazovat jiné hodnoty a informace nemusejí být aktuální. Zákazník by se na tyto informace neměl spoléhat při rozhodování o elektrických tolerancích apod. Není poskytována žádná záruka přesnosti ani úplnosti.

 **POZNÁMKA: Tento monitor je certifikován podle normy ENERGY STAR.**



Tento produkt splňuje podmínky pro ENERGY STAR v továrním výchozím nastavení, která lze obnovit pomocí funkce „Tovární nastavení“ v nabídce OSD. Změnou továrního nastavení nebo povolením dalších funkcí se může zvýšit spotřeba energie, která by mohla překročit určený limit ENERGY STAR.



## Fyzické vlastnosti

Typ konektoru	<ul style="list-style-type: none"> <li>• Konektor DP (vstup DP)</li> <li>• HDMI konektor</li> <li>• USB typ C konektor</li> <li>• Konektor vstupního portu USB 3.2 Gen1 (5 Gb/s) x 2</li> <li>• 2 konektory portu vstupu datového proudu USB 2.0</li> </ul>
Typ signálového kabelu	<p>Kabel DP na DP o délce 1,8 m</p> <p>Kabel USB typ C o délce 1,8m</p> <p>Kabel USB Type-C na Type-A, 1,8 m</p>
Rozměry (se stojanem)	
Výška (nejvyšší poloha)	618,8 mm (24,36 palců)
Výška (nejnižší poloha)	468,8 mm (18,46 palců)
Šířka	713,4 mm (28,09 palců)
Hloubka	230,0 mm (9,06 palců)
Rozměry (bez stojanu)	
Výška	418,0 mm (16,46 palců)
Šířka	713,4 mm (28,09 palců)
Hloubka	55,3 mm (2,18 palců)
Rozměry stojanu	
Výška (nejvyšší poloha)	483,3 mm (19,03 palců)
Výška (nejnižší poloha)	436,5 mm (17,19 palců)
Šířka	300,0 mm (11,81 palců)
Hloubka	230,0 mm (9,06 palců)
Hmotnost	
Hmotnost s obalem	15,6 kg (34,39 lb)
Hmotnost se stojanem a kabely	11,2 kg (24,69 lb)
Hmotnost bez stojanu (pro upevnění na zeď nebo na držák VESA – bez kabelů)	6,4 kg (14,11 lb)
Hmotnost stojanu	4,3 kg (9,48 lb)





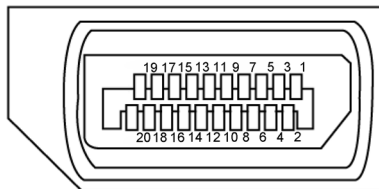
## Prostorové vlastnosti

Splnění norem	
<ul style="list-style-type: none"><li>• Monitor s certifikací ENERGY STAR</li><li>• Získána registrace EPEAT v platném rozsahu. Registrace EPEAT se liší podle země. Stav registrace pro jednotlivé země viz <a href="http://www.epeat.net">www.epeat.net</a>.</li><li>• Monitory s certifikací TCO</li><li>• Kompatibilita se standardem RoHS</li><li>• Monitor bez obsahu BFR/CFR/PVC (s výjimkou externích kabelů)</li><li>• Splňuje požadavky na proudový únik NFPA 99</li><li>• Sklo bez arzenu a pouze panel bez rtuti</li></ul>	
Teplota	
Provozní	0°C až 40°C (32°F až 104°F)
Mimo provoz	-20°C až 60°C (-4°F až 140°F)
Vlhkost	
Provozní	10% až 80% (nekondenzující)
Mimo provoz	5% až 90% (nekondenzující)
Nadmořská výška	
Provozní	5 000 m (16 404 stop) (max.)
Mimo provoz	12 192 m (40 000 stop) (max.)
Disipace tepla	494,45 BTU/hod (max.) 85,65 BTU/hod (Režim zapnutí)



## Uspořádání kolíků

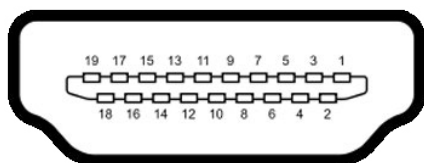
### Konektor DP (vstup)



Číslo kolíku	20kolíková strana připojeného signálního kabelu	Číslo kolíku	20kolíková strana připojeného signálního kabelu
1	ML3(n)	11	GND
2	GND	12	ML0(p)
3	ML3(p)	13	CONFIG1
4	ML2(n)	14	CONFIG2
5	GND	15	AUX CH (p)
6	ML2(p)	16	GND
7	ML1(n)	17	AUX CH (n)
8	GND	18	Detekce Hot Plug
9	ML1(p)	19	Návrat
10	ML0(n)	20	DP_PWR



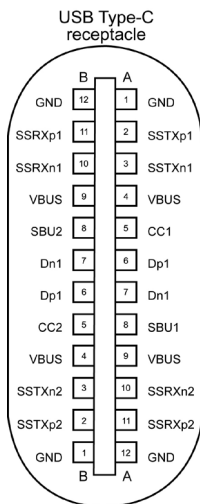
## Port HDMI



Číslo kolíku	19pinová strana připojeného signálového kabelu	Číslo kolíku	19pinová strana připojeného signálového kabelu
1	TMDS DATA 2+	11	TMDS CLOCK STÍNĚNÍ
2	TMDS DATA 2 STÍNĚNÍ	12	TMDS CLOCK-
3	TMDS DATA 2-	13	CEC
4	TMDS DATA 1+	14	Vyhrazeno (nepřipojeno na zařízení)
5	TMDS DATA 1 STÍNĚNÍ	15	DDC CLOCK (SCL)
6	TMDS DATA 1-	16	DDC DATA (SDA)
7	TMDS DATA 0+	17	Zem DDC/CEC
8	TMDS DATA 0 STÍNĚNÍ	18	+5 V NAPÁJENÍ
9	TMDS DATA 0-	19	DETEKCE HOT PLUG
10	TMDS CLOCK+		



## Konektor USB typu C



typically connected to a charger through a Type-C cable

Číslo kolíku	signálu	Číslo kolíku	signálu
<b>A1</b>	GND	<b>B12</b>	GND
<b>A2</b>	SSTXp1	<b>B11</b>	SSRXp1
<b>A3</b>	SSTXn1	<b>B10</b>	SSRXn1
<b>A4</b>	VBUS	<b>B9</b>	VBUS
<b>A5</b>	CC1	<b>B8</b>	SBU2
<b>A6</b>	Dp1	<b>B7</b>	Dn1
<b>A7</b>	Dn1	<b>B6</b>	Dp1
<b>A8</b>	SBU1	<b>B5</b>	CC2
<b>A9</b>	VBUS	<b>B4</b>	VBUS
<b>A10</b>	SSRXn2	<b>B3</b>	SSTXn2
<b>A11</b>	SSRXp2	<b>B2</b>	SSTXp2
<b>A12</b>	GND	<b>B1</b>	GND




## USB (Universal Serial Bus)

V této části jsou uvedeny informace o portech USB na monitoru.

 **POZNÁMKA: Tento monitor je kompatibilní s rozhraním SuperSpeed USB 5 Gb/s (USB 3.2 Gen1) a High-speed USB 2.0.**

Monitor je vybaven následujícími porty USB:

- 2 vstupní porty - SuperSpeed USB 5 Gb/s (USB 3.2 Gen1)
- 2 vstupní porty - USB 2.0

 **POZNÁMKA: Porty USB displeje fungují pouze tehdy, když je displej zapnutý nebo když je v pohotovostním režimu. Pokud displej vypnete a poté zapnete, zprovoznění připojených periferních zařízení může chvíli trvat.**

### SuperSpeed USB 5 Gb/s (USB 3.2 Gen1)

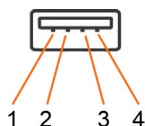
Rychlost přenosu	Přenosová rychlost	Maximální spotřeba energie (každý port)
SuperSpeed	5 Gb/s	4,5 W
Hi-Speed	480 Mb/s	4,5 W
Full speed	12 Mb/s	4,5 W

### USB 2.0

Rychlost přenosu	Přenosová rychlost	Maximální spotřeba energie (každý port)
Hi-Speed	480 Mb/s	2,5 W
Full speed	12 Mb/s	2,5 W
Nízká rychlost	1,5 Mb/s	2,5 W

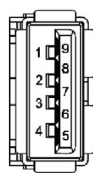


### Vstupní port USB2.0



Číslo pinu	signálu
1	VCC
2	DMD
3	DPD
4	GND

### Vstupní port USB 3.2 Gen1 (5 Gb/s)



Číslo pinu	signálu
1	VBUS
2	D-
3	D+
4	GND
5	StdA_SSRX-
6	StdA_SSRX+
7	GND_DRAIN
8	StdA_SSTX-
9	StdA_SSTX+
<b>Kryt</b>	Stínění

## Plug-and-Play

Monitor můžete nainstalovat v jakémkoli systému kompatibilním s technologií Plug-and-Play. Monitor počítačovému systému automaticky poskytuje pomocí protokolů DDC data EDID, aby se počítač mohl nakonfigurovat a optimalizovat nastavení monitoru. Instalace monitoru je většinou automatická. V případě potřeby můžete vybrat jiná nastavení. Další informace o změně nastavení monitoru naleznete v části [Používání monitoru](#).

## Zásady kvality a obrazových bodů LCD monitoru

Během výroby LCD monitoru není neobvyklé, že jeden nebo více pixelů zůstane v neměnném stavu. Tento jev je obtížně pozorovatelný a nemá vliv na kvalitu displeje ani jeho využití. Další informace o zásadách souvisejících s vadnými pixely naleznete na stránkách podpory společnosti Dell: <https://www.dell.com/pixelguidelines>.



# Ergonomie

△ **POZOR: Nevhodné nebo nadměrně dlouhé používání klávesnice může způsobit zranění.**

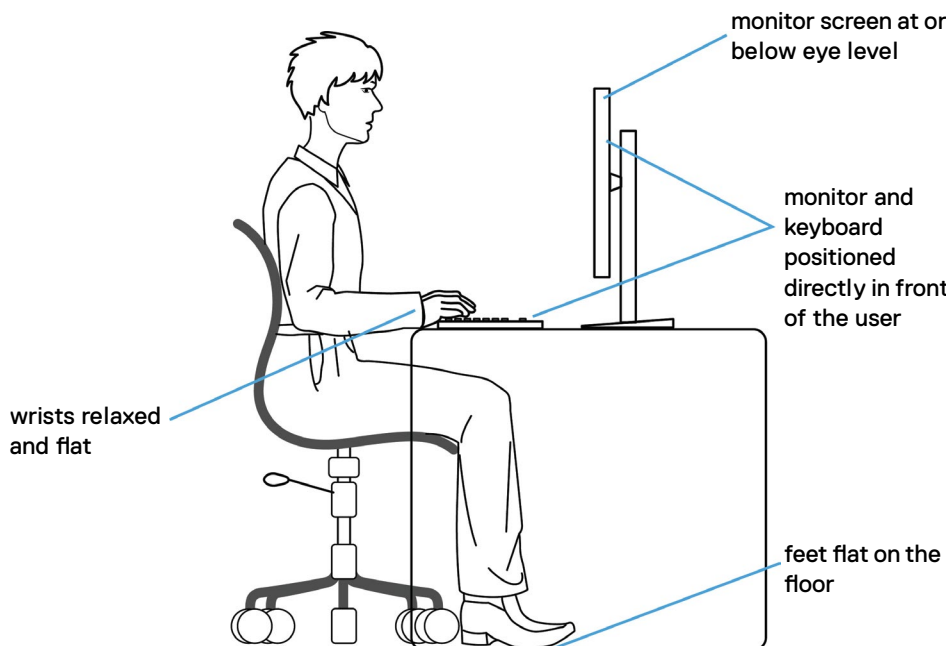
△ **POZOR: Dlouhodobé sledování obrazovky monitoru může vést k namáhání očí.**

Při instalování a používání počítače dodržujte následující pokyny:

- Při práci umístěte počítač tak, aby byl monitor a klávesnice přímo před vámi. Lze dokoupit speciální police, které vám pomohou správně umístit klávesnici.
- Pro snížení rizika únavy očí a bolesti krku, paží, zad a ramen při dlouhodobém používání monitoru doporučujeme:
  1. Umístěte obrazovku přibližně 50 až 70 cm (20 až 28 palců) od očí.
  2. Při práci s monitorem pravidelně mrkejte nebo si po delším používání monitoru opláchněte oči vodou.
  3. Každé dvě hodiny si pravidelně udělat 20 minutovou přestávku.
  4. Během přestávek odhlédnout od monitoru a 20 sekund se dívat na předmět, který je ve vzdálenosti 6 metrů (20 stop).
  5. Během přestávek se protahujte, aby došlo k uvolnění krku, paží, zad a ramen.
- Když sedíte před monitorem, ujistěte se, že je obrazovka monitoru na úrovni očí nebo mírně níže.
- Upravte nastavení sklonu monitoru, jeho kontrast a jas.
- Upravte okolní osvětlení (například stropní světla, stolní lampy a závěsy nebo žaluzie na okolních oknech), aby se minimalizovaly odrazy a oslnění na obrazovce monitoru.
- Používejte židli s dobrou podporou zad.
- Při používání klávesnice nebo myši udržujte předloktí vodorovně se zápěstím v neutrální a pohodlné poloze.
- Při používání klávesnice nebo myši vždy ponechte prostor pro opření rukou.
- Nechte své paže přirozeně spočívat na obou stranách.
- Mějte chodidla položená rovně na podlaze.
- Při sezení se ujistěte, že váha nohou spočívá na chodidlech, nikoli na přední části sedáku. Podle potřeby upravte výšku židle nebo použijte opěrku nohou pro zajištění správného držení těla.
- Střídejte pracovní aktivity. Zkuste zorganizovat práci tak, abyste nemuseli delší dobu sedět a pracovat. V pravidelných intervalech se zvedněte a projděte se.



- Udržujte prostor pod stolem bez překážek a kabelů nebo napájecích kabelů, které mohou narušovat pohodlné sezení nebo představovat potenciální nebezpečí zakopnutí.

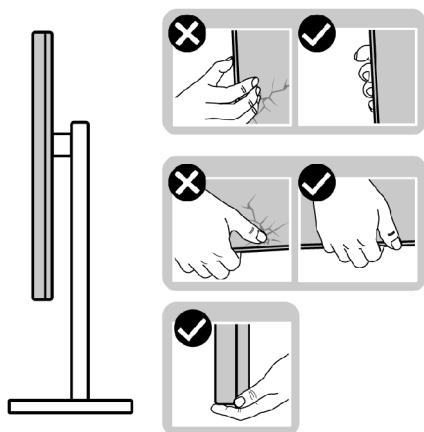




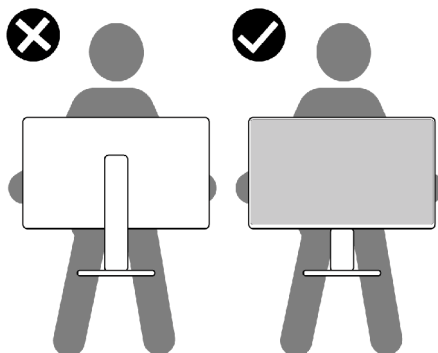
## Manipulace a přemísťování monitoru

Abyste zajistili bezpečné zacházení s monitorem při zvedání nebo přemísťování, postupujte podle níže uvedených pokynů:

- Před přemísťením nebo zvednutím monitoru vypněte počítač a monitor.
- Odpojte všechny kabely od monitoru.
- Vložte monitor do původní krabice s původním obalovým materiálem.
- Při zvedání nebo přemísťování monitoru pevně držte spodní okraj a boční stranu monitoru, aniž byste na ně nadměrně tlačili.



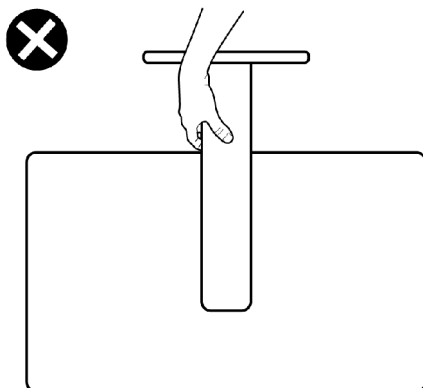
- Při zvedání nebo přemísťování monitoru se ujistěte, že obrazovka směřuje od vás a netlačte na plochu displeje, aby nedošlo k poškrábání nebo poškození.



- Při přepravě monitoru se vyhněte náhlým nárazům nebo vibracím.



- Při zvedání nebo přemísťování monitoru neotáčejte monitor vzhůru nohama, když držíte podstavec nebo stojan. Mohlo by dojít k náhodnému poškození monitoru nebo ke zranění osob.



## Pokyny pro údržbu

### Čištění monitoru

- ⚠ **VAROVÁNÍ:** Před čištěním monitoru odpojte napájecí kabel monitoru od elektrické zásuvky.
- ⚠ **UPOZORNĚNÍ:** Před čištěním monitoru si přečtěte **bezpečnostní pokyny a dodržujte je.**




Při vybalování, čištění a manipulaci s monitorem dodržujte níže uvedené pokyny:

- Antistatickou obrazovku čistěte měkkým, čistým hadříkem mírně navlhčeným vodou. Pokud je to možné, použijte speciální hadřík pro čištění obrazovek nebo roztok vhodný pro antistatickou povrchovou vrstvu. Nepoužívejte benzen, ředidlo, čpavek, abrazivní čisticí prostředky ani stlačený vzduch.
- Monitor čistěte měkkým hadříkem mírně navlhčeným vodou. Nepoužívejte žádné čisticí prostředky, protože některé prostředky mohou na monitoru zanechat mléčný povlak.
- Pokud si při vybalování monitoru všimnete bílého prášku, setřete jej hadříkem.
- Manipulujte s monitorem opatrně. Když dojde k poškrábání monitoru tmavší barvy, bílé šmouhy na něm jsou vidět více než na světlejších monitorech.
- Kvůli zachování maximální kvality obrazu používejte dynamicky se měnící spořič obrazovky, a když monitor není používán, vypínejte jej.



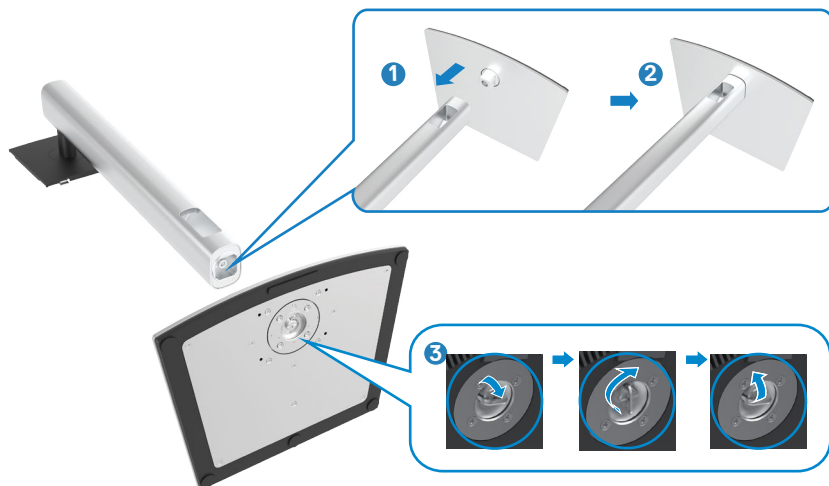
# Instalace monitoru

## Připojení ke stojánku

-  **POZNÁMKA:** Stojan a základna stojanu jsou při dodání monitoru z továrny odděleny.
-  **POZNÁMKA:** V následující části jsou uvedeny pokyny pro stojánek, který byl dodán s monitorem. Při připevňování stojánku, který byl zakoupen od jiného zdroje, postupujte podle pokynů pro montáž dodaných se stojánkem.
-  **POZOR:** Položte monitor na rovný, čistý a měkký povrch, aby se zabránilo poškrábání zobrazovacího panelu.

### Připevnění stojanu monitoru:

1. Zarovnejte a umístěte zvedák stojánku na podstavec stojánku.
2. Otevřete šroubovou rukojeť ve spodní části podstavce stojánku a otočením ve směru hodinových ručiček zajistíte sestavu stojánku.
3. Zavřete šroubovací držadlo.



4. Otevřete ochranný kryt na monitoru, abyste získali přístup k otvoru VESA na monitoru.



5. Zasuňte výstupky na stojánku do otvorů na zadním krytu displeje a zatlačte sestavu stojánku tak, aby zapadla na místo.

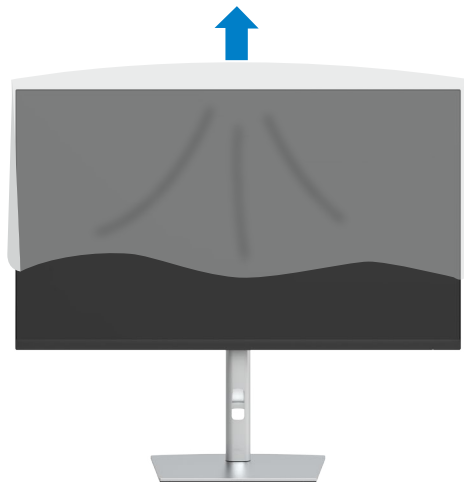


6. Uchopte stojánek, opatrně zvedněte monitor a poté jej položte na rovný povrch.



**POZNÁMKA:** Při zvedání monitoru držte stojánek pevně, abyste předešli náhodnému poškození.

7. Zvedněte ochranný kryt z monitoru.

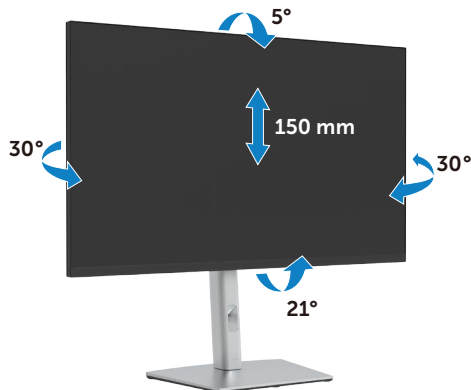


## Používání náklonu, otočení a svislého vysunutí

**POZNÁMKA:** Následující pokyny platí pouze pro stojan, který byl dodán s monitorem. Při připevňování stojánu, který byl zakoupen od jiného zdroje, postupujte podle pokynů pro montáž dodaných se stojánkem.

### Naklonění, natočení a výškové nastavení

Když je monitor připevněn na stojanu, můžete monitor naklonit pro dosažení optimálního pozorovacího úhlu.



**POZNÁMKA:** Při dodání monitoru z výroby není stojánek připevněn k monitoru.

### Otáčení displeje

Před otočením monitoru byste měli zcela vysunout podstavec a naklonit monitor co nejvíc nahoru, aby nedošlo k nárazu spodního okraje monitoru.



-  **POZNÁMKA:** Pro použití funkce Display Rotation (Otočení zobrazení) (na šířku nebo na výšku) u vašeho počítače Dell je vyžadován aktualizovaný grafický ovladač, který není dodáván k tomuto monitoru. Nejnovější grafický ovladač lze stáhnout na <https://www.dell.com/support> v části Download - Video Drivers (Stáhnout - video ovladače).
-  **POZNÁMKA:** Při otočení monitoru na výšku může dojít ke snížení výkonu u graficky náročných aplikací (hraní 3D her atd.).

## Nastavení otočení zobrazení u vašeho systému

Po otočení monitoru je třeba dokončit níže uvedený postup a nastavit funkci Rotation Display (Otočení zobrazení) na vašem systému.

-  **POZNÁMKA:** Pokud používáte monitor s počítačem jiného výrobce než Dell, zobrazte webové stránky výrobce grafického ovladače nebo vašeho počítače, kde najdete informace o otočení zobrazeného obsahu.

Postup pro nastavení otočení zobrazení:

1. Klikněte pravým tlačítkem na **Desktop (Pracovní plocha)** a klikněte na **Properties (Vlastnosti)**.
  2. Vyberte kartu **Settings (Nastavení)** a klepněte na **Advanced (Pokročilý)**.
  3. Pokud máte grafickou kartu AMD, vyberte kartu **Rotation (Otočení)** a vyberte preferované otočení.
  4. Pokud máte grafickou kartu nVidia, klepněte na kartu **nVidia**, v levém sloupci vyberte **NVRotate** a poté vyberte preferované otočení.
  5. Pokud máte grafickou kartu Intel®, vyberte grafickou kartu Intel, klikněte na **Graphic Properties (Vlastnosti zobrazení)**, vyberte kartu **Rotation (Otočení)** a vyberte preferované otočení.
-  **POZNÁMKA:** Pokud se nezobrazí volba otočení nebo pokud správně nefunguje, přejděte na <https://www.dell.com/support> a stáhněte si nejnovější ovladač své grafické karty.



## Připojení monitoru

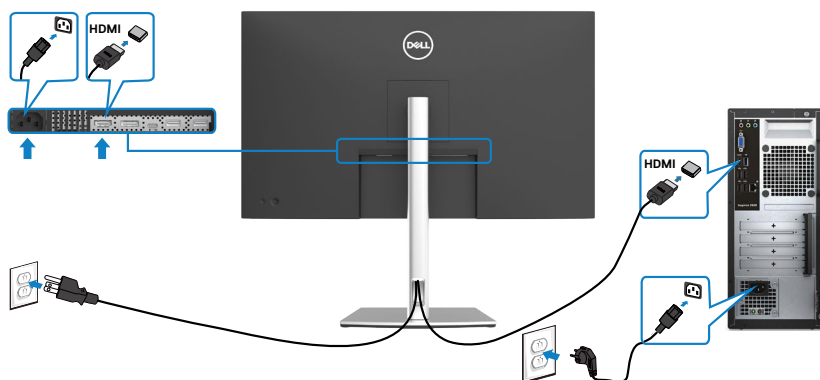
**VAROVÁNÍ:** Před provedením postupů uvedených v této části si přečtěte **bezpečnostní pokyny**.

### Propojení monitoru k počítači:

1. Vypněte počítač.
2. Připojte kabel HDMI, DisplayPort nebo USB typ C od monitoru k počítači.
3. Zapněte monitor.
4. Vyberte správný vstupní zdroj z nabídky OSD v monitoru a zapněte počítač.

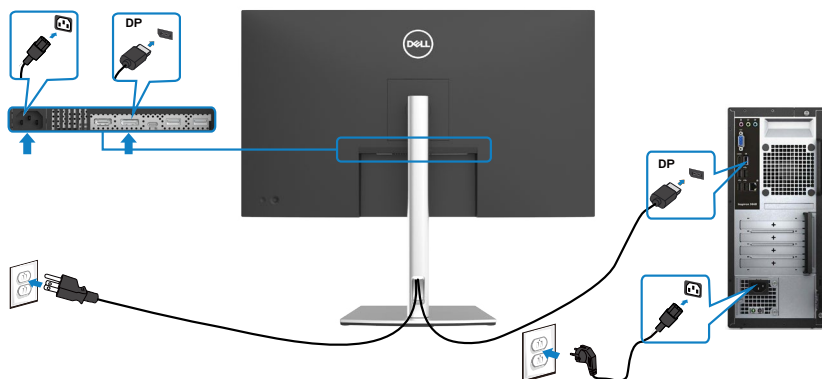
**POZNÁMKA:** Výchozí nastavení P3221D je DisplayPort 1.2. Grafická karta DisplayPort 1.1 se nemusí zobrazit normálně. Chcete-li změnit výchozí nastavení, přečtěte si část „**specifické problémy s produktem – Chybí obraz při připojení k počítači přes rozhraní DP**“.

### Připojení kabelu HDMI

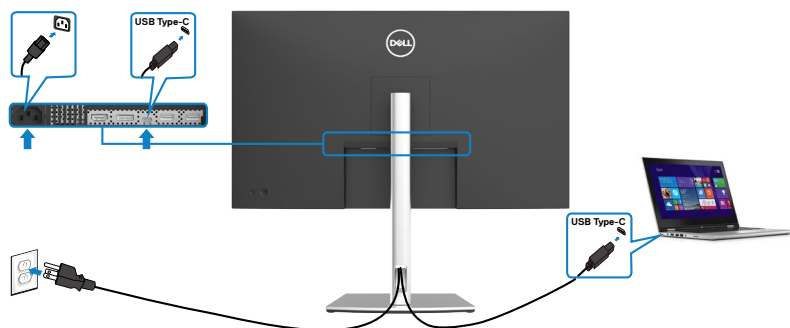




## Připojení kabelu DP



## Připojení Kabel USB typ C® (C na C)



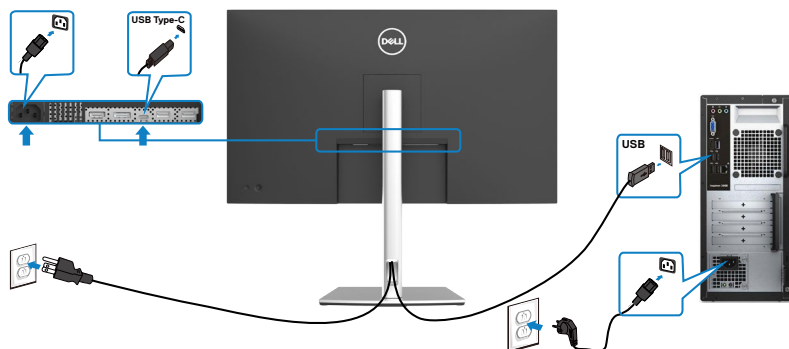
Port USB typ C na vašem monitoru:

- Lze používat jako port USB typ C nebo jako DisplayPort 1,2.
- Podpora profilů USB Power Delivery (PD) až do 65 W.

**POZNÁMKA: Bez ohledu na požadavek na odběr energie/aktuální příkon vašeho monitoru nebo zbývající energie baterie je monitor Dell P3221D navržen tak, aby napájel váš monitor výkonem 65 W.**

Jmenovitý výkon (u notebooků, které mají rozhraní USB typ C s profilem PowerDelivery)	Maximální napájecí výkon
45 W	45 W
65 W	65 W
90 W	Nepodporováno
130 W	Nepodporováno

### Připojení Kabel USB typ C (C na A)



## Uspořádání kabelů



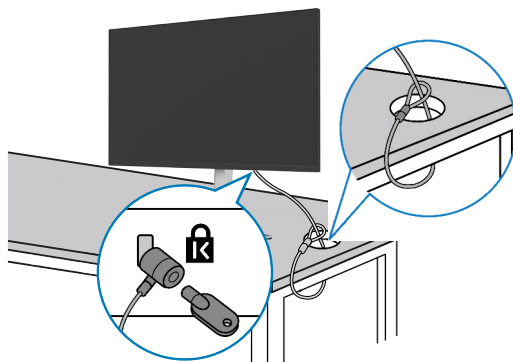
Po připojení všech potřebných kabelů k monitoru a počítači (viz [Připojení monitoru](#)) uspořádejte kabely následujícím způsobem.

## Zabezpečení monitoru pomocí zámku Kensington (volitelné)

Otvor pro bezpečnostní zámek je umístěn ve spodní části monitoru. (Viz [Otvor pro bezpečnostní zámek](#))

Další informace o používání zámku Kensington (zakoupeného samostatně) naleznete v dokumentaci dodané se zámkem.

Zajistěte monitor ke stolu pomocí bezpečnostního zámku Kensington.



 **POZNÁMKA:** Obrázek je pouze orientační. Vzhled zámku se může lišit.

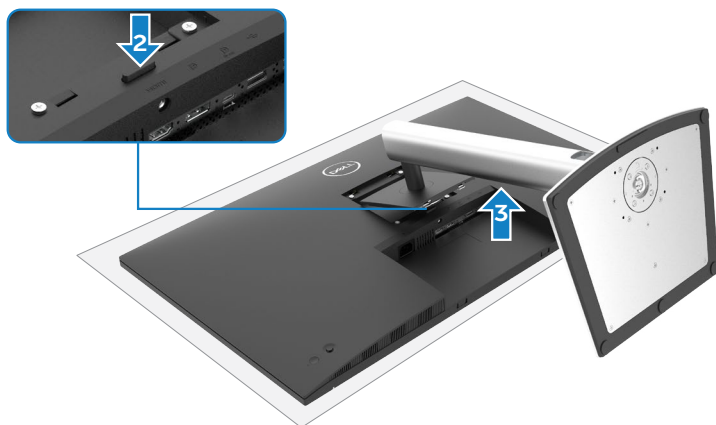


## Odpojení stojánu monitoru

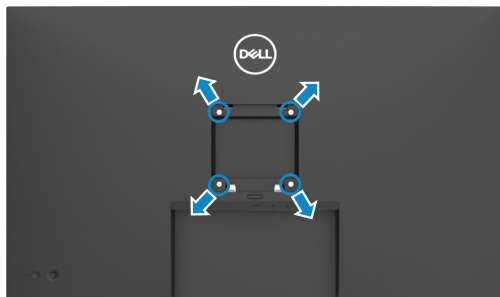
- △ POZOR:** Aby při demontáži stojanu nedošlo k poškrábání LCD zobrazovače, položte monitor na čistý a měkký povrch.
- ✍ POZNÁMKA:** V následující části jsou uvedeny pokyny pro stojánek, který byl dodán s monitorem. Při připevňování stojánu, který byl zakoupen od jiného zdroje, postupujte podle pokynů pro montáž dodaných se stojánkem.

### Odpojení stojanu:

1. Umístěte monitor na měkkou látku nebo podložku.
2. Stiskněte a podržte tlačítko pro uvolnění stojánu.
3. Zvedněte a vyjměte stojánek z monitoru.



## Montáž na stěnu (volitelné)



**POZNÁMKA: Připevněte monitor k nástěnnému držáku šrouby M4 x 10 mm.**

Postupujte podle pokynů dodaných se soupravou VESA pro montáž na zeď.

1. Položte monitor na měkkou látku nebo polštář na stabilním rovném stole.
2. Sejměte stojánek.
3. Pomocí křížového šroubováku odmontujte čtyři šrouby, které zajišťují plastový kryt.
4. Připevněte montážní konzole pro sadu pro montáž na stěnu k monitoru.
5. Namontujte monitor na stěnu podle pokynů dodaných se sadou pro montáž na stěnu.

**POZNÁMKA: Použijte držák pro upevnění na zeď s certifikací UL, CSA nebo GS a s minimální nosností 25,6 kg (56,4 lb).**



# Používání monitoru

## Zapnutí monitoru

Zapněte monitor stisknutím tlačítka ●.



## Ovládání joystickem

K nastavení OSD použijte joystick na zadní straně monitoru.



1. Stisknutím tlačítka joysticku zobrazíte hlavní nabídku OSD.
2. Posunutím joysticku nahoru/dolů/vlevo/vpravo přepínáte mezi možnostmi.
3. Dalším stisknutím tlačítka joysticku potvrďte nastavení a ukončete operaci.



## Joystick Popis



- Když je nabídka OSD zapnutá, stisknutím tohoto tlačítka potvrďte výběr nebo uložte nastavení.
- Když je nabídka OSD vypnutá, stisknutím tohoto tlačítka spustíte hlavní nabídku OSD. Viz [Přístup k systému nabídek](#).






- Pro obousměrnou (vpravo a vlevo) směrovou navigaci.
- Pohybem doprava vstoupíte do podnabídky.
- Pohybem doleva opustíte podnabídku.
- Zvyšuje (vpravo) nebo snižuje (vlevo) parametry vybrané položky nabídky.





- Pro obousměrnou (nahoru a dolů) směrovou navigaci.
- Přepíná mezi položkami nabídky.
- Zvyšuje (nahoru) nebo snižuje (dolů) parametry vybrané položky nabídky.

Nastavte monitor pomocí ovládacího joysticku na zadní straně monitoru. Když pomocí tlačítka upravujete nastavení, nabídka OSD zobrazuje měnící se numerické hodnoty jednotlivých funkcí.



	Možnosti	Popis
1	 <b>Menu (Nabídka)</b>	Pomocí tlačítka <b>Menu (Nabídka)</b> otevřete nabídku na obrazovce (OSD) a vyberte nabídku OSD. Viz <a href="#">Přístup k systému nabídek</a> .
2	 <b>Rychlé tlačítko: Zdroj vstupu</b>	Toto tlačítko slouží k výběru ze seznamu vstupních zdrojů.
3	 <b>Exit (Konec)</b>	Stisknutím tohoto tlačítka se vrátíte do hlavní nabídky nebo zavřete hlavní nabídku OSD.



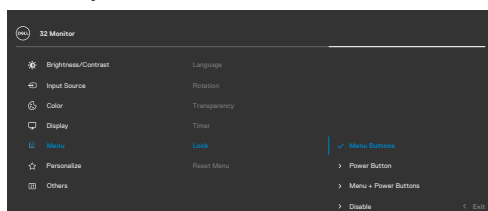
	Možnosti	Popis
4	 <p><b>Klávesová zkratka: Preset Modes (Přednastavené režimy)</b></p>	Tímto tlačítkem můžete zvolit jeden z přednastavených barevných režimů.
5	 <p><b>Klávesová zkratka: Brightness/Contrast (Jas/kontrast)</b></p>	Pro přímý přístup k posuvníkům pro nastavení <b>Brightness/Contrast (Jas/kontrast)</b> .

## Používání funkce zámku OSD

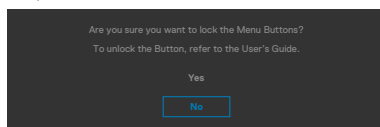
Ovládací tlačítka na předním panelu můžete zamknout, abyste zabránili přístupu do nabídky OSD a/nebo k tlačítku napájení.


### Tlačítka můžete zamknout pomocí nabídky Zámek.

1. Vyberte jednu z následujících možností.



2. Zobrazí se následující zpráva.



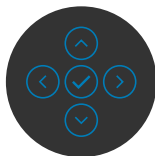
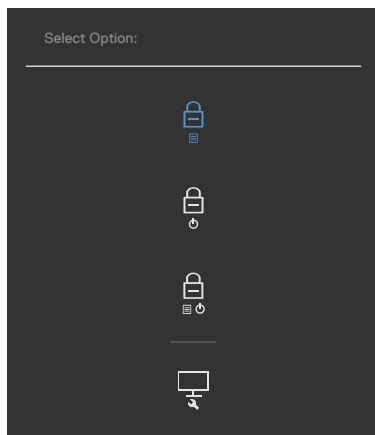
3. Vybráním možnosti Ano zamknete tlačítka. Když jsou tlačítka zamknutá, při jejich stisknutí se zobrazí ikona zámku 






## Tlačítka můžete zamknout pomocí joysticku.

Stiskněte na čtyři sekundy směr doleva na joysticku. Na obrazovce se objeví nabídka.



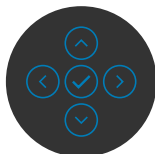
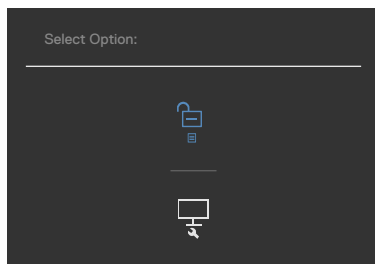
Vyberte jednu z následujících možností:




	<b>Možnosti</b>	<b>Popis</b>
1	 <b>Zámek tlačítek nabídky</b>	Vybráním této možnosti zamknete nabídku OSD.
2	 <b>Zámek vypínače</b>	Vybráním této možnosti zamknete tlačítko napájení. Monitor tak nebude možné vypnout pomocí tlačítka napájení.
3	 <b>Zámek nabídky a vypínače</b>	Pomocí této možnosti zamknete nabídku OSD a tlačítko napájení pro vypnutí monitoru.
4	 <b>Built-in Diagnostics (Zabudovaná diagnostika)</b>	Pomocí této možnosti můžete spustit <a href="#">integrovanou diagnostiku</a> .



## Pokyny pro odemknutí tlačítka (tlačítek).

Stiskněte na čtyři sekundy směř doleva na joysticku, dokud se na obrazovce neobjeví nabídka. V následující tabulce jsou popsány způsoby, jak lze odemknout tlačítka na předním panelu.

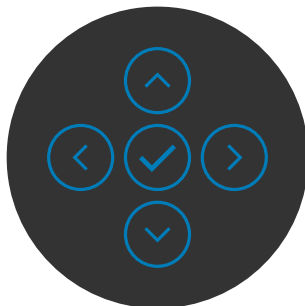


	Možnosti	Popis
1	 <b>Odemknutí tlačítek nabídky</b>	Pomocí této možnosti odemknete nabídku OSD.
2	 <b>Odemknutí tlačítka napájení</b>	Pomocí této možnosti odemknete tlačítko napájení pro vypnutí monitoru.
3	 <b>Odemknutí tlačítek nabídky a napájení</b>	Pomocí této možnosti odemknete nabídku OSD a tlačítko napájení pro vypnutí monitoru.



## Tlačítka na předním panelu

Pomocí tlačítek na přední straně monitoru můžete upravit nastavení obrazu.



### Tlačítka na předním panelu



#### Popis

- |   |   |   |
|---|---|---|
| 1 |   | Pomocí tlačítek <b>nahoru</b> (zvýšení) a <b>dolů</b> (snížení) upravíte položky v nabídce OSD. |
|   | <b>Nahoru</b> <b>Dolů</b>   |   |
| 2 |    | Pomocí tlačítka <b>Předchozí</b> se vrátíte do předchozí nabídky.                               |
|   | <b>Předchozí</b>  |   |
| 3 |    | Pomocí tlačítka <b>Další</b> přejdete na další úroveň nebo vyberete možnost.                    |
|   | <b>Další</b>  |   |
| 4 |    | Pomocí tlačítka <b>Zaškrtnutí</b> potvrdíte výběr.  |
|   | <b>Zaškrtnutí</b>   |   |



# Používání nabídky OSD

## Přístup k systému nabídek

Ikona Nabídky a podnabídky	Popis
 <b>Brightness/Contrast (Jas/kontrast)</b>	Tuto nabídku použijte k aktivaci pro úpravu <b>jasu nebo kontrastu</b> .
	
	
<b>Brightness (Jas)</b>	Volba <b>Brightness (Jas)</b> slouží k nastavení luminance podsvícení (minimum 0; maximum 100). Posunutím joysticku nahoru zvýšíte jas. Posunutím joysticku dolů snížíte jas.
<b>Contrast (Kontrast)</b>	Nejprve upravte položku <b>Brightness (Jas)</b> a poté upravte položku <b>Contrast (Kontrast)</b> , pouze pokud je nutné další nastavení. Posunutím joysticku nahoru zvýšíte kontrast a posunutím joysticku dolů snížíte kontrast (mezi 0 a 100). Funkce <b>Contrast (Kontrast)</b> upravuje míru rozdílu mezi tmavými a světlými oblastmi na obrazovce monitoru.



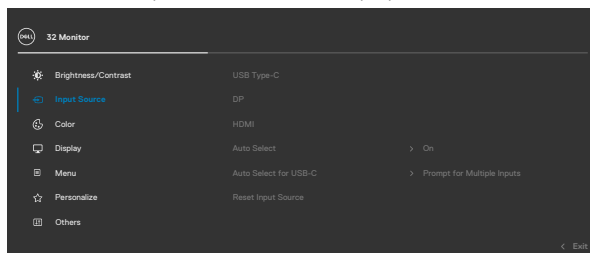
## Ikona Nabídky a podnabídky



### Input Source (Vstupní zdroj)

## Popis

Nabídka **Input Source (Vstupní zdroj)** slouží k výběru různých vstupů videa, které lze připojit k monitoru.



### USB Type C

Když jsou počítač a monitor propojeny kabelem USB Type C vyberte volbu USB Type C a stiskněte tlačítko. Výběr potvrďte stisknutím tlačítka joysticku.

### DP

Pokud používáte konektor **DP (DisplayPort)**, vyberte vstup **DP**. Výběr potvrďte stisknutím tlačítka joysticku.

### HDMI

Když jsou počítač a monitor propojeny kabelem **HDMI**, vyberte volbu HDMI a stiskněte tlačítko. Výběr potvrďte stisknutím tlačítka joysticku.

### Auto Select (Automatický výběr)

Zapněte tuto funkci, aby monitor mohl automaticky vyhledávat dostupné vstupní zdroje. Výběr potvrďte stisknutím tlačítka joysticku.

### Automaticky vybrat pro USB-C

Umožňuje provést následující nastavení funkce Automaticky vybrat pro USB Type C:

- Dotázat se na výběr vstupů:** vždy zobrazí uživateli zprávu Přepnout na vstup videa USB Type C, aby se mohl rozhodnout, zda přepnout nebo ne
  - Ano:** Když je připojeno rozhraní USB Type C, čítač vždy bez předchozího dotazu přepne na video USB Type C.
  - Ne:** Čítač automaticky NEPŘEPNE na video USB Type C z jiného dostupného vstupu.
- Výběr potvrďte stisknutím tlačítka joysticku.

### Reset Input Source (Resetovat vstupní zdroj)

Obnoví všechna nastavení v nabídce **Input Source (Vstupní zdroj)** na výchozí tovární hodnoty.



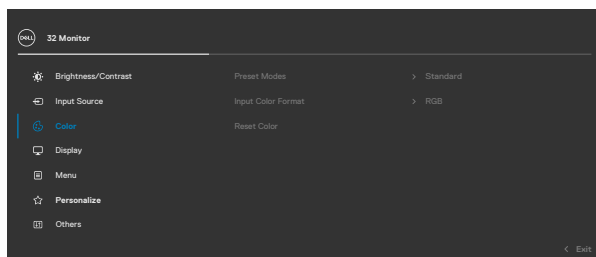
## Ikona Nabídky a podnabídky

## Popis



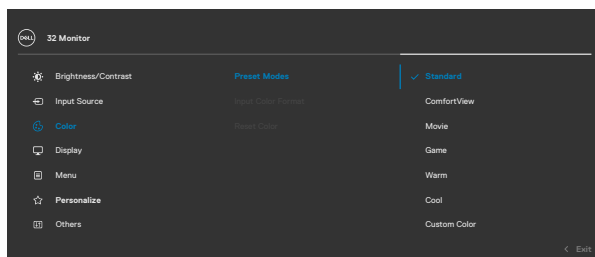
### Nastavení Barev

Pomocí nabídky Barva upravte režim nastavení barvy.



### Preset Modes (Přednastavené režimy)

Umožňuje vybrat se seznamu režimů předvoleb barev.



- ♦ **Standard (Standardní):** Výchozí nastavení barev. Toto je výchozí přednastavený režim.
- ♦ **ComfortView:** Snižuje úroveň modrého světla vyzařovaného obrazovkou, aby byly oči méně namáhány.  
**VAROVÁNÍ: Mezi možné dlouhodobé efekty emisí modrého světla monitoru může patřit zdravotní postižení, například digitálního očního stresu, únavy očí a poškození zraku. Při dlouhodobém používání monitoru může rovněž docházet k bolestem těla, například krku, paží, zad a ramen. Další informace viz část [Ergonomie](#).**
- ♦ **Film:** Ideální pro filmy.
- ♦ **Hra:** Ideální pro většinu her.
- ♦ **Warm (Teplé):** Zvyšuje teplotu barev. Obrazovka má teplejší vzhled s červenožlutým odstínem.
- ♦ **Cool (Studené):** Snižuje teplotu barev. Obrazovka má studenější vzhled s modrým odstínem.
- ♦ **Custom Color (Vlastní barva):** Umožňuje upravit nastavení barev manuálně.

Výběr potvrdíte stisknutím tlačítka joysticku.



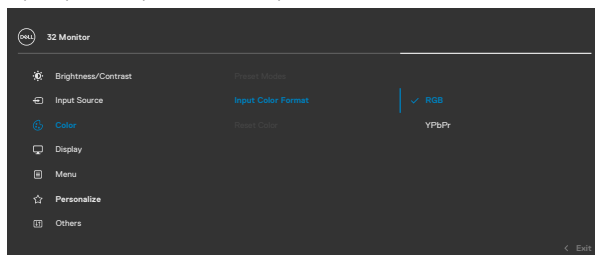
## Ikona Nabídky a podnabídky

## Popis

### Input Color Format (Barevný formát vstupu)

Umožňuje nastavit režim obrazového vstupu:

- ♦ **RGB:** Vyberte tuto volbu, pokud je váš monitor připojen k počítači nebo přehrávači DVD pomocí kabelu USB Type C, DP.
- ♦ **YPbPr:** Vyberte tuto volbu, pokud přehrávač DVD podporuje pouze výstup YPbPr.



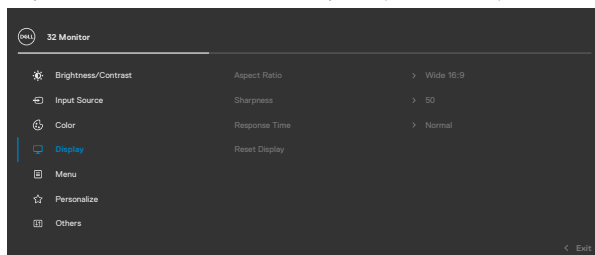
### Reset Color (Resetovat nastavení barvy)

Obnoví výchozí tovární nastavení barev monitoru.



### Display (Displej)

Upravte obraz v nabídce Display (Zobrazení).



### Aspect Ratio (Poměr stran)

Upravte poměr stran obrazu na **Wide 16:9 (Širokouhý 16:9), 4:3, 5:4**.


### Sharpness (Ostrost)

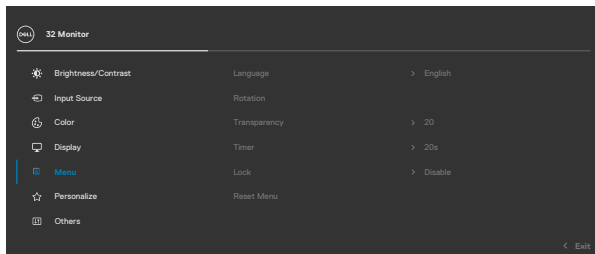
Zostření nebo změkčení obrazu.

Posunutím joysticku nahoru a dolů upravte ostrost od „0“ do „100“.





Ikona Nabídky a podnabídky	Popis
<b>Doba odezvy</b>	Umožňuje nastavit volbu <b>Doba odezvy</b> na <b>Normální</b> nebo <b>Krátká</b> .
<b>Reset Display (Resetovat displej)</b>	Obnoví všechna nastavení v nabídce <b>Display (Zobrazení)</b> na výchozí hodnoty z výroby.
	<b>Menu (Nabídka)</b> Pomocí této možnosti můžete upravit nastavení nabídky OSD, jako je jazyk nabídky OSD, doba, po kterou nabídka zůstane zobrazená na obrazovce, atd.



<b>Language (Jazyk)</b>	Nastavení jednoho z osmi jazyků nabídky OSD. (Angličtina, Španělština, Francouzština, Němčina, Brazilská portugalština, Ruština, Zjednodušená čínština nebo Japonština).
<b>Otáčení</b>	Otočí nabídku OSD o 0/90/180/270 stupňů. Nabídku lze přizpůsobit podle natočení monitoru.
<b>Transparency (Průhlednost)</b>	Po výběru této volby nastavíte průhlednost nabídky pohybem joysticku nahoru nebo dolů (min. 0/max. 100).
<b>Timer (Časovač)</b>	<b>OSD Hold Time (Doba zobrazení nabídky OSD):</b> Nastavení doby, po kterou nabídka OSD zůstane zobrazená od posledního stisknutí tlačítka. Posunutím joysticku upravte posuvník v krocích po 1 sekundách, od 5 do 60 sekund.

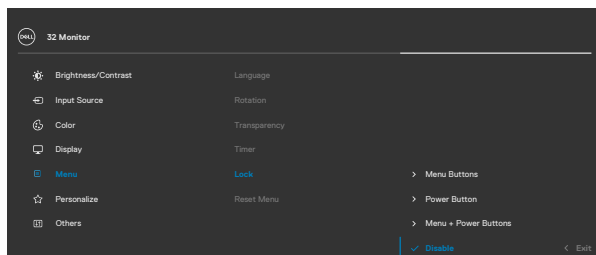


## Ikona Nabídky a podnabídky

### Zamknout

## Popis

Ovládání přístupu uživatele k úpravám nastavení. Tlačítka jsou zamknutá.



- **Tlačítka nabídky:** Prostřednictvím OSD pro zamknutí tlačítek nabídky.
- **Vypínač:** Prostřednictvím OSD pro zamknutí vypínače.
- **Tlačítka nabídky + vypínač:** Prostřednictvím OSD pro zamknutí všech tlačítek nabídky a vypínače.
- **Deaktivace:** Pohněte joystickem doleva a podržte jej 4 sekundy.

### Reset Menu (Resetovat nabídku)

Obnoví všechna nastavení v nabídce **Reset (Resetovat)** na výchozí hodnoty z výroby.

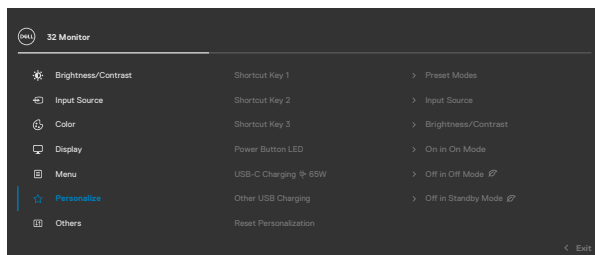


## Ikona Nabídky a podnabídky



## Personalize (Přizpůsobení)

## Popis



### Shortcut key 1 (Klávesová zkratka 1)

Vyberte některou z funkcí **Režimy předvoleb, Jas/Kontrast, Vstupní zdroj, Poměr stran, Otočení** a nastavte ji jako rychlé tlačítko.

### Shortcut key 2 (Klávesová zkratka 2)

### Shortcut key 3 (Klávesová zkratka 3)

### Power Button LED (Indikátor tlačítka napájení)

Umožňuje nastavit indikátor napájení pro úsporu energie.

### Nabíjení USB-C (65 W)

Umožňuje aktivovat nebo deaktivovat funkci **nabíjení přes USB-C (65 W)**, když je monitor v pohotovostním režimu.

**POZNÁMKA:** Pokud aktivujete tuto možnost, monitor umožní nabíjet notebook přes kabel USB Type-C (C na C), i když je monitor vypnutý.

### Jiné nabíjení přes USB

Umožňuje aktivovat nebo deaktivovat funkci jiného nabíjení přes USB, když je monitor v pohotovostním režimu.

**POZNÁMKA:** V předchozí vydáních firmwaru monitoru byla tato možnost označena jako „USB“.

### Reset Personalization (Obnovit Přizpůsobení)

Obnoví všechna nastavení v nabídce **Personalize (Přizpůsobit)** na tovární předvolené hodnoty.



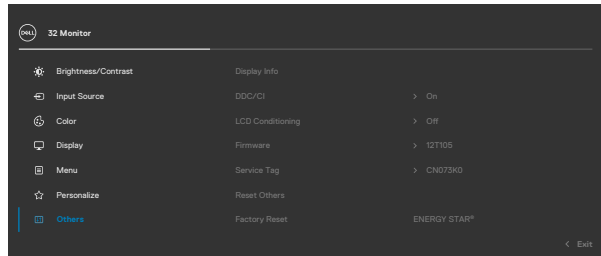
## Ikona Nabídky a podnabídky

## Popis



### Others (Ostatní)

Výběrem této volby lze upravovat nastavení OSD, jako například **DDC/CI**, **LCD Conditioning (Údržba LCD)** atd.

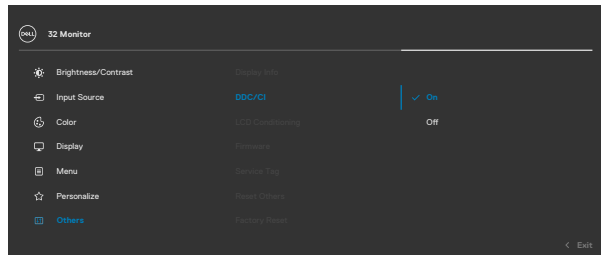


### Display Info (Informace o displeji)

Zobrazení aktuálního nastavení monitoru.

### DDC/CI

**DDC/CI** (Display Data Channel/Command Interface) umožňuje upravovat parametry monitoru (jas, vyvážení barev atd.) prostřednictvím softwaru v počítači. Zvolením možnosti **Off (Vypnout)** můžete tuto funkci vypnout. Pro dosažení nejlepších výsledků a optimálního výkonu monitoru tuto funkci zapněte.

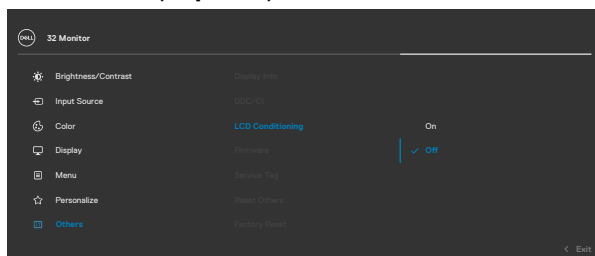


## Ikona Nabídky a podnabídky

## Popis

### LCD Conditioning (Údržba LCD)

Pomáhá zmírnit efekt retence obrazu. Délka procesu závisí na stupni retence obrazu. Tuto funkci můžete povolit výběrem **On (Zapnuto)**.



### Firmware

Zobrazuje verzi firmwaru vašeho monitoru.

### Service Tag (Servisní značka)

Zobrazení servisní značky. Servisní značka je jedinečný alfanumerický identifikátor, který umožňuje společnosti Dell identifikovat technické údaje produktu a získat informace o záruce.

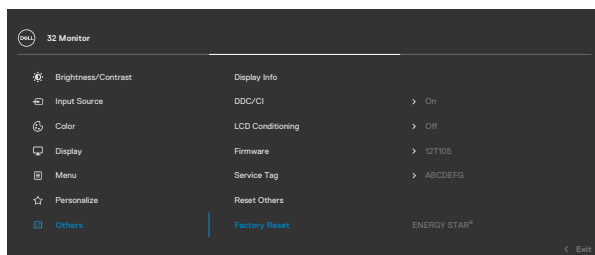
**POZNÁMKA:** Servisní značka je také vytištěna na štítku na zadní straně krytu.

### Reset Others (Resetovat ostatní)

Obnoví všechna nastavení v nabídce **Others (Ostatní)** na výchozí tovární hodnoty.

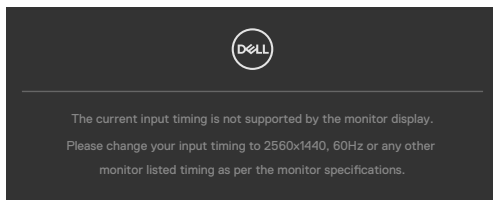
### Factory Reset (Obnovit výchozí nastavení)

Obnovení výchozího nastavení všech přednastavených položek. Toto jsou také nastavení pro testy ENERGY STAR®.

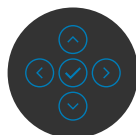
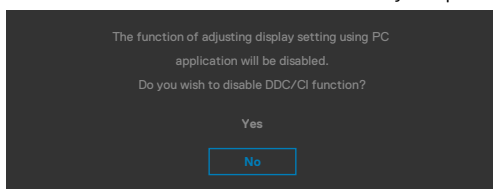


## Varovné zprávy OSD

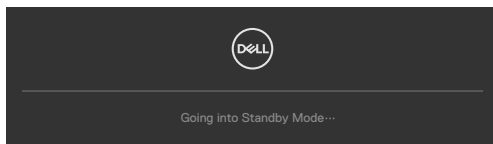
Když monitor nepodporuje určitý režim rozlišení, zobrazí se následující zpráva:



Znamená to, že monitor nemůže zajistit synchronizaci se signálem přijímaným z počítače. Informace o horizontálních a vertikálních frekvencích, které tento monitor podporuje, naleznete v části **Specifikace rozlišení**. Doporučený režim je 2560 x 1440. Před vypnutím funkce DDC/CI se může zobrazit následující zpráva:



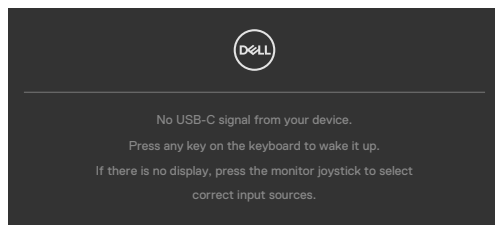
Když monitor přejde do režimu pohotovostního režimu, zobrazí se následující zpráva:



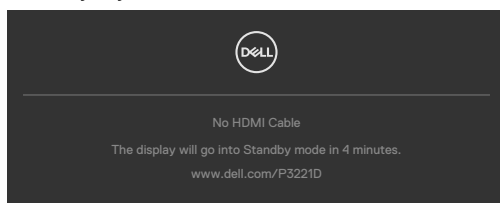
Pokud chcete otevřít nabídku **OSD**, zapněte počítač a probudte monitor.



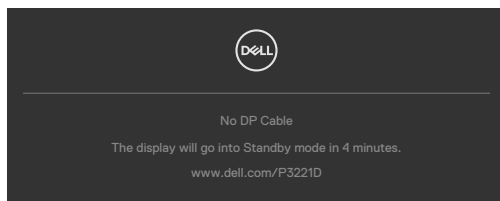
Pokud stisknete jakékoli jiné tlačítko než tlačítko napájení, v závislosti na vybraném vstupu se zobrazí následující zprávy:



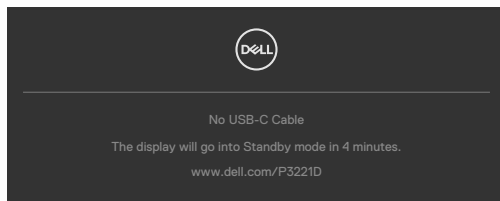
Pokud je vybrán vstup HDMI, DP a USB typ C a není připojen odpovídající kabel, zobrazí se plovoucí dialogové okno, jak je znázorněno níže.



**nebo**

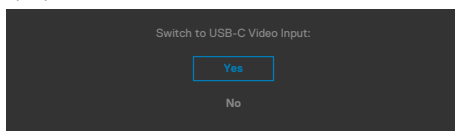


**nebo**

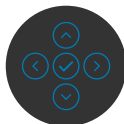
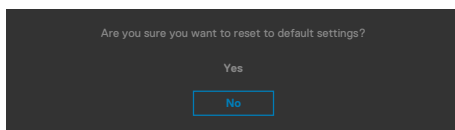


Za následujících podmínek se na monitoru se zobrazí zpráva, když je k němu připojen kabel, který podporuje náhradní režim DP:

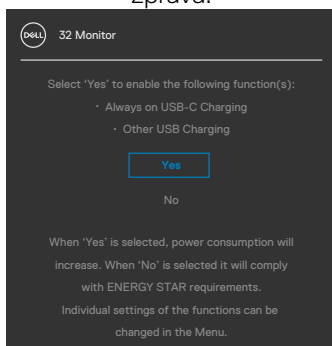
- Když je položka Automaticky vybrat pro USB-C nastavena na možnost Dotázat se na výběr vstupů.
- Když je k monitoru připojen kabel DP.



Když vyberete možnost Obnovit tovární nastavení v nabídce Ostatní, zobrazí se následující zpráva:

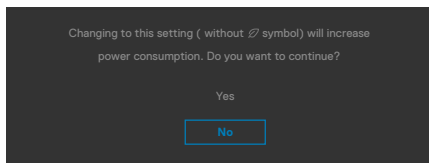


Když vyberete možnost „Ano“ pro obnovení výchozích nastavení, zobrazí se následující zpráva:

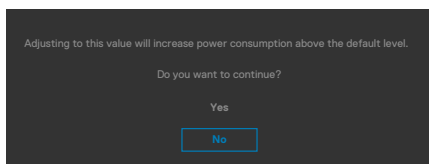




Když vyberete možnost **Vypnout v pohotovostním režimu**  v nabídce Přizpůsobit, zobrazí se následující zpráva:



Pokud je nastaven jas nad výchozí úroveň 75 %, zobrazí se následující zpráva:



Další informace naleznete v části **Řešení problémů**.



## Nastavení maximálního rozlišení

Pokyny pro nastavení maximálního rozlišení monitoru:

V operačním systému Windows 7, Windows 8 nebo Windows 8.1:

1. Pouze v případě operačního systému Windows 8 nebo Windows 8.1 výběrem dlaždice Desktop (Pracovní plocha) přepněte na klasické zobrazení pracovní plochy. V případě operačního systému Windows Vista a Windows 7 tento krok přeskočte.
2. Klepněte pravým tlačítkem na pracovní plochu a vyberte možnost **Screen resolution (Rozlišení obrazovky)**.
3. Klepněte na rozevírací seznam **Screen Resolution (Rozlišení obrazovky)** a vyberte možnost **2560 x 1440**.
4. Klikněte na tlačítko **OK**.

Operační systém Windows 10:

1. Klikněte pravým tlačítkem na plochu a vyberte **Display Settings (Nastavení zobrazení)**.
2. Klikněte na **Advanced display settings (Upřesnit nastavení zobrazení)**.
3. Klikněte na rozevírací seznam **Resolution (Rozlišení)** a vyberte možnost **2560 x 1440**.
4. Klikněte na tlačítko **Apply (Použít)**.

Pokud se nezobrazí **2560 x 1440** jako volba, zřejmě budete muset zaktualizovat grafický ovladač. V závislosti na počítači proveďte některý z následujících postupů:

Máte-li stolní nebo přenosný počítač Dell:

- Přejděte na <https://www.dell.com/support>, zadejte servisní značku a stáhněte nejnovější ovladač dané grafické karty.

Pokud používáte (notebook nebo stolní) počítač jiný, než Dell:

- Přejděte na web podpory výrobce počítače a stáhněte si nejnovější grafické ovladače.
- Přejděte na web výrobce grafické karty a stáhněte si nejnovější grafické ovladače.



# Řešení problémů

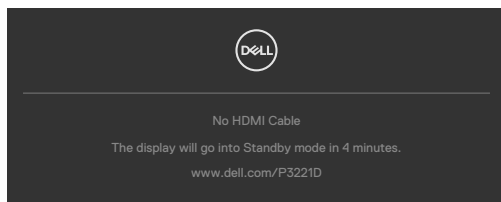
**VAROVÁNÍ:** Před provedením postupů uvedených v této části si přečtěte **bezpečnostní pokyny**.

## Automatický test

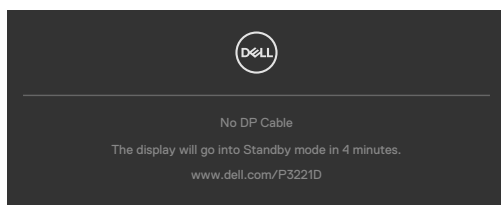
Monitor je vybaven funkcí samostatné kontroly, pomocí které lze ověřit správnou funkčnost monitoru. Pokud je monitor řádně připojen k počítači, ale na monitoru se nic nezobrazuje, spusťte samostatnou kontrolu monitoru provedením následujících kroků:

1. Vypněte počítač i monitor.
2. Odpojte video-kabel ze zadní strany počítače. Aby byl zajištěn správný průběh samostatné kontroly, odpojte od počítače všechny digitální a analogové kabely.
3. Zapněte monitor.

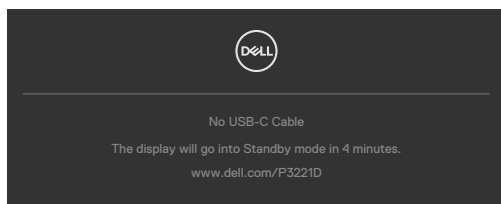
Pokud monitor nedetekuje obrazový signál a funguje správně, na obrazovce by se mělo zobrazit okno (na černém pozadí). V režimu samostatné kontroly svítí indikátor napájení bíle. V závislosti na vybraném vstupu se také po obrazovce může posouvat jedno z následujících dialogových oken.



nebo



nebo



**4.** Toto dialogové okno se rovněž zobrazí při normálním provozu systému, pokud je odpojen nebo poškozen videokabel.

**5.** Vypněte monitor a znovu připojte video kabel. Poté zapněte počítač a monitor.

Pokud se po provedení výše uvedeného postupu na monitoru stále nic nezobrazuje, zkontrolujte grafickou kartu a počítač, protože monitor funguje správně.




## Integrovaná diagnostika

Monitor obsahuje integrovaný diagnostický nástroj, který pomáhá určit, zda je nenormální stav obrazovky způsoben samotným monitorem nebo počítačem a grafickou kartou.

**POZNÁMKA:** Integrovanou diagnostiku lze spustit pouze, když je odpojen kabel videa a když se monitor nachází v režimu automatického testu.



### Použití integrované diagnostiky:

1. Zkontrolujte, zda je obrazovka čistá (žádné částičky prachu na povrchu obrazovky).
2. Stiskněte na čtyři sekundy směř doleva na joystick, dokud se na obrazovce neobjeví nabídka.
3. Pomocí joysticku označte možnost Diagnostika  a stisknutím tlačítka joysticku zahajte diagnostiku. Zobrazí se šedá obrazovka.
4. Sledujte, zda má obrazovka nějaké vady nebo abnormality.
5. Znovu přepněte joystick, dokud se nezobrazí červená obrazovka.
6. Sledujte, zda má obrazovka nějaké vady nebo abnormality.
7. Opakujte kroky 5 a 6, dokud se na obrazovce nezobrazí zelená, modrá, černá a bílá barva. Povšimněte si veškerých abnormalit nebo závad.

Po zobrazení bílé obrazovky je test dokončen. Chcete-li ukončit, přepněte znovu ovládací prvek joysticku.

Pokud při použití integrovaného diagnostického nástroje nenajdete na obrazovce žádné nesrovnalosti, monitor funguje správně. Zkontrolujte grafickou kartu a počítač.



## Běžné problémy

Následující tabulka obsahuje obecné informace o běžných problémech, na které můžete při používání monitoru narazit, a možných řešeních:

Běžné příznaky	Co vidíte	Možná řešení
Chybí obraz / indikátor napájení nesvítí	Chybí obraz	<ul style="list-style-type: none"><li>· Ujistěte se, že je řádně zapojen video kabel spojující monitor a počítač.</li><li>· Pomocí jiného elektrického zařízení zkontrolujte, zda funguje elektrická zásuvka.</li><li>· Stiskněte zcela tlačítko napájení.</li><li>· Zkontrolujte, zda je v nabídce <b>Vstupní zdroj</b> vybrán správný zdroj.</li></ul>
Chybí obraz / indikátor napájení svítí	Chybí obraz nebo nízký jas	<ul style="list-style-type: none"><li>· Zvyšte jas a kontrast v nabídce OSD.</li><li>· Kontrola funkcí monitoru.</li><li>· Zkontrolujte, zda nejsou v konektoru video kabelu ohnuté nebo ulomené piny.</li><li>· Použijte integrovanou diagnostiku.</li><li>· Zkontrolujte, zda je v nabídce <b>Vstupní zdroj</b> vybrán správný zdroj.</li></ul>
Chybějící pixely	Tečky na LCD obrazovce	<ul style="list-style-type: none"><li>· Vypněte a zapněte napájení.</li><li>· Trvale zhasnutý pixel je přirozená vada, která se v LCD technologii může objevit.</li><li>· Další informace o zásadách dodržování kvality monitorů Dell a o zásadách týkajících se obrazových bodů viz web podpory společnosti Dell: <a href="https://www.dell.com/support/monitors">https://www.dell.com/support/monitors</a>.</li></ul>
Trvale rozsvícené pixely	Světlé tečky na LCD obrazovce	<ul style="list-style-type: none"><li>· Zapněte a vypněte napájení.</li><li>· Trvale zhasnutý pixel je přirozená vada, která se v LCD technologii může objevit.</li><li>· Další informace o zásadách dodržování kvality monitorů Dell a o zásadách týkajících se obrazových bodů viz web podpory společnosti Dell: <a href="https://www.dell.com/support/monitors">https://www.dell.com/support/monitors</a>.</li></ul>
Problémy s jasnem	Obrázek je příliš tmavý nebo příliš světlý	<ul style="list-style-type: none"><li>· Obnovte tovární nastavení monitoru.</li><li>· Upravte jas a kontrast v nabídce OSD.</li></ul>



<b>Běžné příznaky</b>	<b>Co vidíte</b>	<b>Možná řešení</b>
Problémy související s bezpečností	Viditelný kouř nebo jiskry	<ul style="list-style-type: none"> <li>· Neprovádějte žádné zde uvedené kroky pro vyřešení problému.</li> <li>· Okamžitě kontaktujte společnost Dell.</li> </ul>
Přerušované problémy	Monitor chvíli funguje a chvíli ne	<ul style="list-style-type: none"> <li>· Ujistěte se, že je řádně zapojen video kabel připojující monitor k počítači.</li> <li>· Obnovte tovární nastavení monitoru.</li> <li>· Použijte funkci samostatné kontroly monitoru a zjistěte, zda k problému dochází v režimu samostatné kontroly.</li> </ul>
Chybějící barva	Obrazu chybí barva	<ul style="list-style-type: none"> <li>· Použijte funkci samostatné kontroly monitoru.</li> <li>· Ujistěte se, že je řádně zapojen video kabel připojující monitor k počítači.</li> <li>· Zkontrolujte, zda nejsou v konektoru video kabelu ohnuté nebo ulomené piny.</li> </ul>
Chybná barva	Barva obrazu není správná	<ul style="list-style-type: none"> <li>· Změňte nastavení položky Režimy předvoleb v nabídce Barva podle způsobu použití.</li> <li>· Upravte hodnotu R/G/B v části Vlastní barva v nabídce Barva.</li> <li>· Nastavte možnost Formát vstupní barvy v nabídce Barva na hodnotu PC RGB nebo YPbPr.</li> <li>· Použijte integrovanou diagnostiku.</li> </ul>
Retence obrazu od statického obrazu, který byl na monitoru zobrazen dlouhou dobu	Na obrazovce se zobrazuje slabý stín statického obrazu	<ul style="list-style-type: none"> <li>· Nastavení vypnutí obrazovky po několika minutách nečinnosti. To lze nastavit v možnostech napájení systému Windows nebo v nastavení úspory energie na počítačích Mac.</li> <li>· Případně použijte dynamicky se měnící spořič obrazovky.</li> </ul>



## Specifické problémy s produktem

<b>Problém</b>	<b>Co vidíte</b>	<b>Možná řešení</b>
Zobrazený obraz je příliš malý	Obraz je zobrazen uprostřed obrazovky a nevyplňuje celou obrazovku	<ul style="list-style-type: none"><li>· Zkontrolujte nastavení Poměr stran v nabídce Zobrazení.</li><li>· Obnovte tovární nastavení monitoru.</li></ul>
Monitor nelze ovládat pomocí tlačítek na předním panelu	Nezobrazuje se nabídka OSD	<ul style="list-style-type: none"><li>· Vypněte monitor, odpojte napájecí kabel monitoru, znovu jej připojte a zapněte monitor.</li></ul>
Chybí vstupní signál při stisknutí ovládacích prvků	Chybí obraz, indikátor svítí bíle	<ul style="list-style-type: none"><li>· Zkontrolujte zdroj signálu. Pohnutím myši nebo stisknutím libovolné klávesy na klávesnici zkontrolujte, že počítač není v úsporném režimu.</li><li>· Zkontrolujte, zda je správně připojen signálový kabel. V případě potřeby znovu připojte signálový kabel.</li><li>· Restartujte počítač nebo video přehrávač.</li></ul>
Obraz nevyplňuje celou obrazovku	Obraz nevyplňuje obrazovku na výšku nebo na šířku	<ul style="list-style-type: none"><li>· Vzhledem k různým formátům obrazu (poměru stran) disků DVD může monitor zobrazovat obraz na celé obrazovce.</li><li>· Použijte integrovanou diagnostiku.</li></ul>
Žádný obraz při použití připojení USB typ C k počítači, notebooku atd	Černá obrazovka	<ul style="list-style-type: none"><li>· Ověřte, zda rozhraní USB typ C zařízení dokáže podporovat alternativní režim DP.</li><li>· Ověřte, zda je požadovaný příkon zařízení větší než 65 W.</li><li>· Rozhraní USB typ C zařízení nedokáže podporovat alternativní režim DP.</li><li>· Nastavte systém Windows na režim projekce.</li><li>· Zkontrolujte, zda kabel USB typ C není poškozený.</li></ul>





<b>Problém</b>	<b>Co vidíte</b>	<b>Možná řešení</b>
Žádné nabíjení při použití připojení USB typ C k počítači, notebooku atd	Žádné nabíjení	<ul style="list-style-type: none"> <li>• Ověřte, zda zařízení podporuje jeden z profilů nabíjení 5 V/9 V/15 V/20 V.</li> <li>• Ověřte, zda je notebooku nevyžaduje napájecí adaptér o výkonu &gt; 65 W.</li> <li>• Pokud notebook vyžaduje napájecí adaptér o výkonu &gt; 65 W, nemůže nabíjet prostřednictvím připojení USB Type-C.</li> <li>• Používejte pouze adaptér schválený společností Dell nebo adaptér dodaný s produktem.</li> <li>• Zkontrolujte, zda kabel USB typ C není poškozený.</li> </ul>
Přerušované nabíjení při použití připojení USB typ C k počítači, notebooku atd	Přerušované napájení	<ul style="list-style-type: none"> <li>• Zkontrolujte, zda maximální příkon zařízení nepřekračuje 65 W.</li> <li>• Používejte pouze adaptér schválený společností Dell nebo adaptér dodaný s produktem.</li> <li>• Zkontrolujte, zda kabel USB typ C není poškozený.</li> </ul>
Chybí obraz při připojení k počítači přes rozhraní DP	Černá obrazovka	<ul style="list-style-type: none"> <li>• Zkontrolujte, který standard DP (DP 1.1a nebo DP 1.2) vaše grafická karta podporuje. Stáhněte a nainstalujte nejnovější ovladač grafické karty.</li> <li>• Některé grafické karty DP 1.1a nepodporují monitory DP 1.2. Přejděte v nabídce OSD do části Input Source a stisknutím a podržením tlačítka joysticku na 8 sekund na volbě DP změňte nastavení monitoru z DP 1.2 na DP 1.1a.</li> </ul>



# Specifické problémy s rozhraním Universal Serial Bus (USB)

Specifické příznaky	Co vidíte	Možná řešení
Rozhraní USB nefunguje	Periferní zařízení USB nefungují	<ul style="list-style-type: none"><li>· Zkontrolujte, zda je monitor zapnutý.</li><li>· Znovu připojte USB kabel k počítači.</li><li>· Znovu připojte konektor USB pro periferní zařízení (vstupní konektor).</li><li>· Vypněte monitor a znovu jej zapněte.</li><li>· Restartujte počítač.</li><li>· Některá zařízení USB, například přenosné pevné disky, vyžadují výkonnější zdroj energie; připojte jednotku přímo k počítači.</li></ul>
Rozhraní SuperSpeed USB 5 Gb/s (USB 3.2 Gen1) je pomalé.	Periferní zařízení připojená k rozhraní USB 3.2 Gen1 fungují pomalu nebo vůbec nefungují	<ul style="list-style-type: none"><li>· Zkontrolujte, zda je počítač kompatibilní s rozhraním USB 3.2 Gen1.</li><li>· Některé počítače jsou vybaveny porty USB 3.2 Gen1, USB 2.0 a USB 1.1. Použijte správný USB port.</li><li>· Znovu připojte USB kabel k počítači.</li><li>· Znovu připojte konektor USB pro periferní zařízení.</li><li>· Restartujte počítač.</li></ul>
Po připojení zařízení přes rozhraní USB 3.2 Gen1 přestanou fungovat bezdrátová USB periferní zařízení	Bezdrátové USB periferie reagují pomalu nebo pracují, pouze když se přiblíží ke svým přijímačům	<ul style="list-style-type: none"><li>· Zvětšete vzdálenost mezi periferními zařízeními USB 3.2 Gen1 a bezdrátovým přijímačem USB.</li><li>· Umístěte bezdrátový USB přijímač co nejbližší k bezdrátovým USB perifériím.</li><li>· Použijte prodlužovací kabel USB a umístěte bezdrátový USB přijímač co nejdále od portu USB 3.2 Gen1.</li></ul>
Rozhraní USB nefunguje	Žádné funkce USB	Viz tabulka párování vstupních zdrojů a USB.




# Příloha

## Sdělení komise FCC (pouze USA) a informace o dalších předpisech

Sdělení komise FCC a další regulační informace viz webové stránky pro dodržování předpisů na adrese [https://www.dell.com/regulatory\\_compliance](https://www.dell.com/regulatory_compliance).

## Kontaktování společnosti Dell

Pro zákazníky v USA: volejte 800-WWW-DELL (800-999-3355)

 **POZNÁMKA:** Pokud nemáte aktivní internetové připojení, naleznete kontaktní informace na nákupním dokladu, dodacím listu, účtence nebo v katalogu produktů společnosti Dell.

Společnost Dell poskytuje řadu možností podpory a služeb online a prostřednictvím telefonu. Dostupnost se liší podle země a výrobku a je možné, že některé služby nebudou ve vaší oblasti k dispozici.

- Online technická podpora — <https://www.dell.com/support/monitors>

## Databáze výrobků EU pro energetický štítek a datový list výrobku:

P3221D: <https://eprel.ec.europa.eu/qr/344904>

