

Dell 27 顯示器 - P2721Q

Dell Display Manager

使用指南

型號：P2721Q
法規型號：P2721Qf





附註：附註表示可協助您充分利用電腦的重要資訊。



注意：注意表示若未遵守說明，可能會損壞硬體或遺失資料。



警告：警告表示財產損失、人身傷害或死亡的可能性。

Copyright © 2020 Dell Inc. 或其子公司。保留所有權利。 Dell、EMC 及其他商標為 Dell Inc. 或其子公司的商標。其他商標為其各自擁有者的商標。

2020 - 09

版次 A00

目錄

概覽.....	4
使用快速設定對話方塊.....	5
設定顯示器基本功能.....	6
針對應用程式配置預設模式.....	7
利用 Easy Arrange 整理視窗	8
管理多重視訊輸入.....	10
還原應用程式位置.....	12
將 DDM 附加至使用中視窗（僅限 Windows 10）	14
套用節能功能.....	15
其他快捷鍵.....	15
疑難排解.....	16



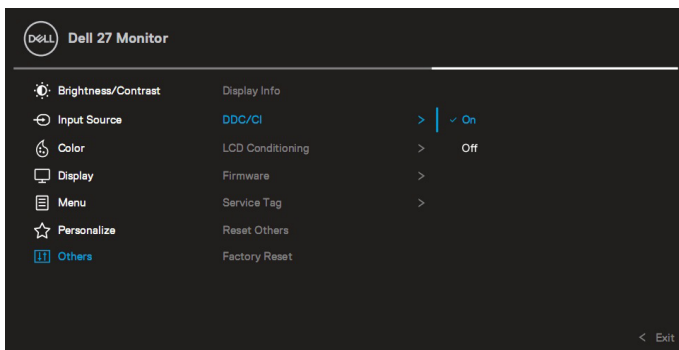
概覽

Dell Display Manager (DDM) 是用來管理顯示器或顯示器群組的 Microsoft Windows 應用程式。它可讓您針對特定 Dell 顯示器手動調整顯示的影像、配置自動設定、使用能源管理、視窗整理、影像旋轉及其他功能。安裝後，Dell Display Manager 會在每次系統啟動時執行並在通知區域顯示圖示。將游標停在通知區域圖示上時，會提供連接至系統的顯示器相關資訊。



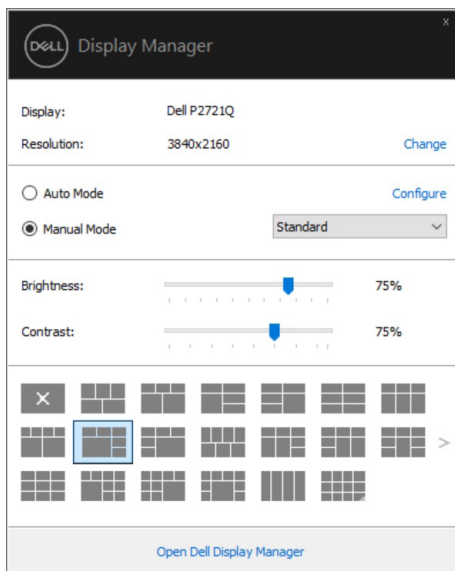
或者，您可以在桌面背景上按一下滑鼠右鍵，從桌面選單中選擇 Dell Display Manager 以啟動 DDM。

附註： Dell Display Manager 使用 DDC/CI 通道與顯示器通訊。請務必在選單中啟用 DDC/CI，如下所示。



使用快速設定對話方塊

按一下 Dell Display Manager 的通知區域圖示會開啟快速設定對話方塊。有多部支援的 Dell 顯示器連接至系統時，可使用選單選擇特定目標顯示器。快速設定對話方塊讓您能夠輕鬆調整亮度、對比、解析度、視窗配置等設定。您可以選擇**手動模式**或**自動模式**，也可以變更螢幕解析度。



快速設定對話方塊也供您存取 Dell Display Manager 的進階使用者介面，此介面用來調整基本功能、配置自動模式及存取其他功能。

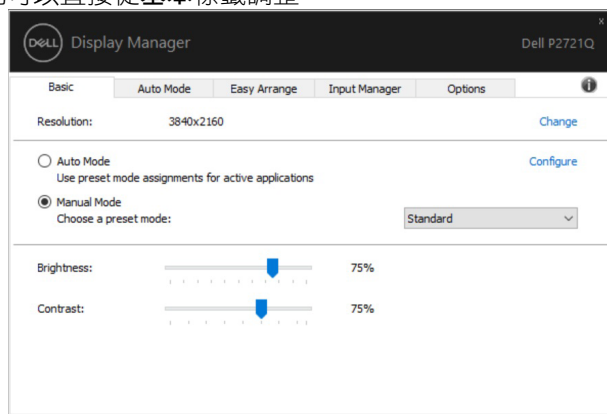


附註：

功能	功能	說明
快速 DDM 存取	透過快速鍵呼叫 DDM UI	<ul style="list-style-type: none">• Ctrl+Shift+D• 使用 Page Up/Page Down 鍵或按一下「>」以瀏覽所有 Easy Arrange 配置。
	控制多部顯示器配置中的個別顯示器	<ul style="list-style-type: none">• 從下拉式方塊中選擇顯示器，所選的顯示器會顯示 Dell 標誌。• 執行顯示器自我測試功能檢查。• 將 DDM UI 移至要控制的顯示器。• 按 Ctrl+Shift+D 在滑鼠指標下方叫出 miniUI。

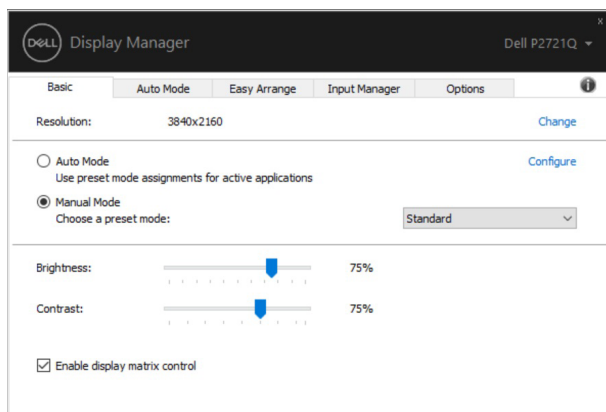
設定顯示器基本功能

選擇**手動模式**以手動選擇預設模式，或選擇**自動模式**以根據使用中的應用程式套用預設模式。變更模式時，螢幕訊息會顯示目前的預設模式。所選顯示器的亮度和對比也可以直接從**基本**標籤調整。



附註：連接多部 Dell 顯示器時，請選擇「啟用顯示矩陣控制」，以將亮度、對比和色彩預設控制項套用至所有顯示器。






針對應用程式配置預設模式

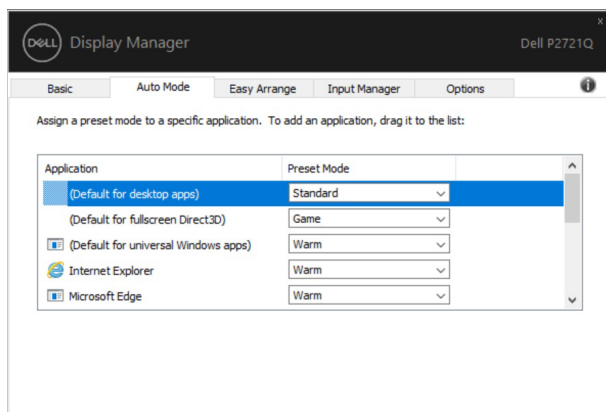
自動模式標籤讓您將特定**預設模式**與特定應用程式建立關聯，並且自動套用。**自動模式**啟用後，Dell Display Manager 會在關聯的應用程式啟動時自動切換至對應的**預設模式**。指派給特定應用程式的**預設模式**可以在每部連接的顯示器上都相同，也可以因顯示器而異。

Dell Display Manager 已針對許多熱門應用程式進行預先配置。若要新增應用程式至指派清單，只要將應用程式從桌面、Windows 開始功能表或其他位置拖放到目前清單上即可。

 **附註：**不支援用於批次檔案、指令碼、載入器以及 zip 封存或壓縮檔案等非可執行檔的預設模式指派。

您也可以配置 Direct3D 應用程式以全螢幕模式執行時，要使用的遊戲預設模式。若要防止應用程式使用模式，請指派不同的預設模式。

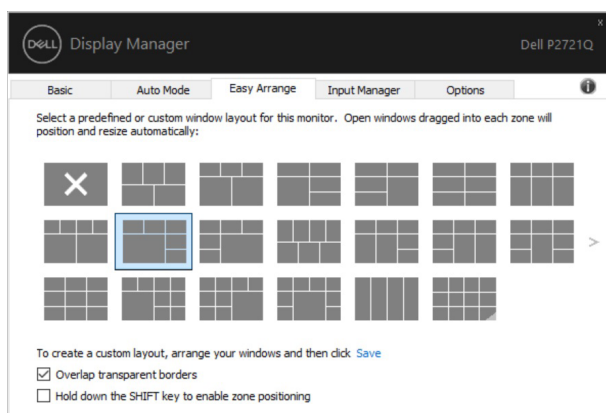




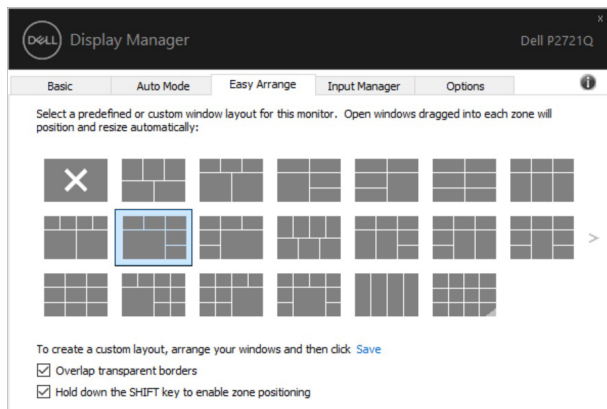
利用 Easy Arrange 整理視窗

Easy Arrange 可協助您有效地整理桌面上的應用程式視窗。首先選擇適合工作的預先定義配置模式，然後只需將應用程式視窗拖曳到界定區域中即可。按「>」或使用 Page Up/Page Down 鍵尋找更多配置。

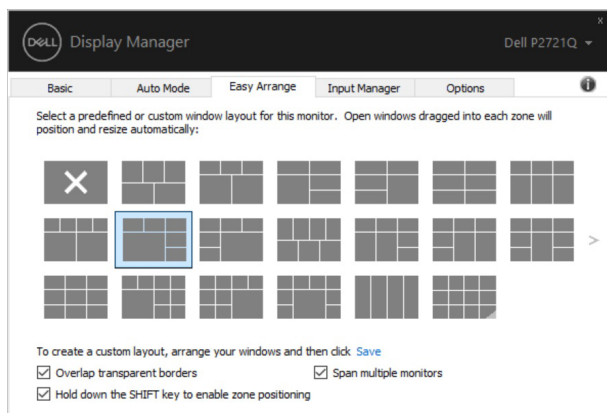
若要建立自訂配置，請以滑鼠右鍵按一下右下角有小三角形的縮圖，在開啟的視窗中排列行數和列數，然後按一下**確定**以設定您偏好的排列。



在 Windows 10 上，您可以為各個虛擬桌面套用不同的視窗配置。如果經常使用 Windows 貼齊功能，您可以選擇「**按住 SHIFT 鍵以啟用區域定位**」。這會使 Windows 貼齊優先於 **Easy Arrange**。隨後必須按 Shift 鍵才能使用 **Easy Arrange** 定位。



如果在陣列或矩陣中使用多部顯示器，則可將 **Easy Arrange** 配置套用至所有顯示器做為一個桌面。請選擇「**跨多部顯示器**」以啟用此功能。必須正確對齊顯示器以使之生效。



附註：某些應用程式的視窗需要最小有效解析度。如果 **Ease Arrange** 區域小於所需的視窗大小，應用程式可能無法放入區域。



Easy Arrange 有其他進階使用方式。請參閱下表。

功能	功能	說明
強化 Easy Arrange	自訂配置	<ul style="list-style-type: none">• 儲存並命名 5 種自訂 Easy Arrange 模式。• 配置 x*y 模式。
	5 種 MRU（最近使用）配置	<ul style="list-style-type: none">• 按 Ctrl+Shift+Home 切換最近的 5 種 MRU 配置。
	快速調整分區大小	<ul style="list-style-type: none">• 按住 Ctrl 並調整目前的 Easy Arrange 配置大小，以調整配置中的單元大小和數量。• 新形成的 Easy Arrange 模式會儲存至 Easy Arrange 圖示位置。• 按住 Ctrl 並按一下修改後的配置圖示，即可還原成預設配置。
	用於縱向模式的 Easy Arrange 配置	<ul style="list-style-type: none">• 旋轉顯示器時，會呈現縱向模式 Easy Arrange 圖示。

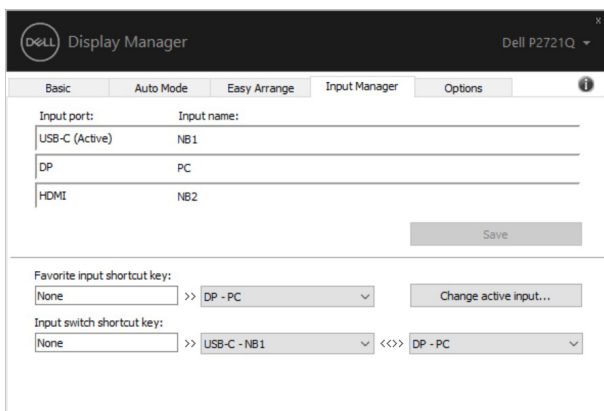
管理多重視訊輸入

Input Manager 標籤方便您管理連接至 Dell 顯示器的多個視訊輸入。使用多部電腦時，您可以輕鬆在輸入之間切換。

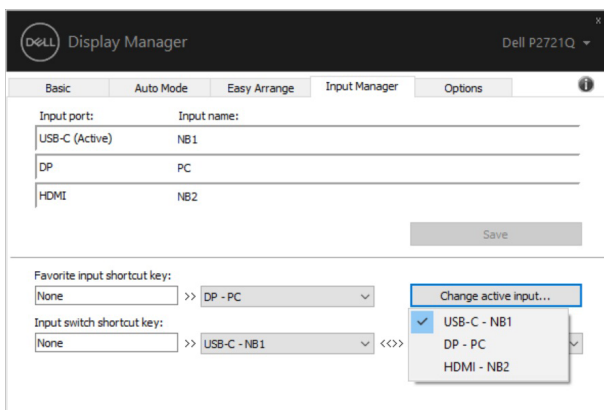
列出您螢幕的所有可用視訊輸入連接埠。您可視喜好為各個輸入命名。請在編輯後儲存您的變更。

您可定義快捷鍵以快速切換您最喜愛的輸入和其他快捷鍵，若您經常使用，則有助於快速切換這兩個輸入。





您可使用下拉式清單以切換為任意輸入來源。

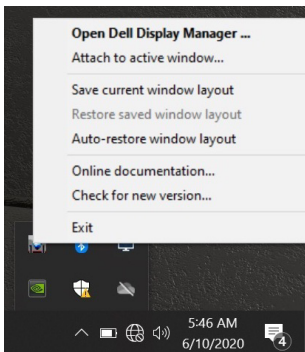


附註：即使螢幕正在顯示其他電腦的視訊，DDM 也能與您的螢幕通訊。您可在常用的電腦上安裝 DDM 並控制其輸入切換。您也可在連接螢幕的其他電腦上安裝 DDM。

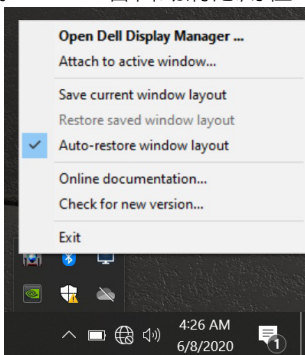


還原應用程式位置

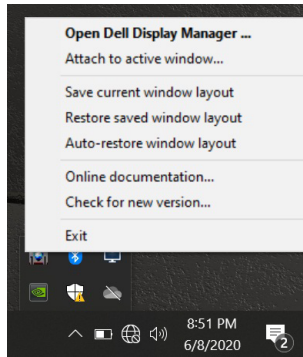
將電腦重新連接至顯示器時，DDM 可協助您還原應用程式視窗的位置。在通知區域的 DDM 圖示上按一下滑鼠右鍵，即可快速存取此功能。



如果選擇「自動還原視窗配置」，則 DDM 會追蹤並記住應用程式視窗的位置。將電腦重新連接至顯示器時，DDM 會自動將應用程式視窗置於原位。



若要在移動應用程式視窗後回到您喜歡的配置，您可以先「儲存目前視窗配置」，然後「還原儲存的視窗配置」。



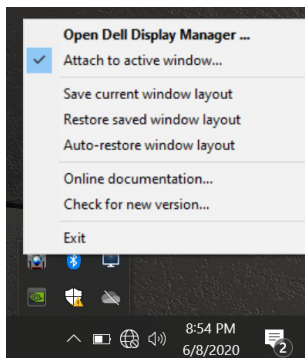
您可以在日常工作中使用型號或解析度不同的顯示器，並且套用不同的視窗配置。DDM 能夠辨識您重新連接的顯示器，並還原對應的應用程式位置。如果必須更換顯示器矩陣配置中的顯示器，您可以在更換前儲存視窗配置，並在安裝新的顯示器後還原配置。

附註：應讓應用程式持續執行以受益於此功能。DDM 不會啟動應用程式。

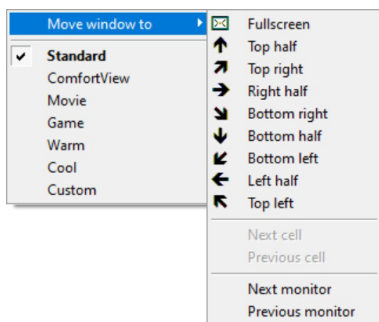


將 DDM 附加至使用中視窗（僅限 Windows 10）

在 Windows 10 上，您可以將 DDM 捷徑圖示新增至使用中視窗的工具列區域。若要啟用此功能，請在通知區域的 DDM 圖示上按一下滑鼠右鍵，從開啟的選單中選擇附加至使用中視窗。



以滑鼠右鍵按一下工具列中的圖示後，會出現 DDM 的快速選單，顯示**自動模式**和**Easy Arrange**下的選項，讓您輕鬆進行調整。



套用節能功能

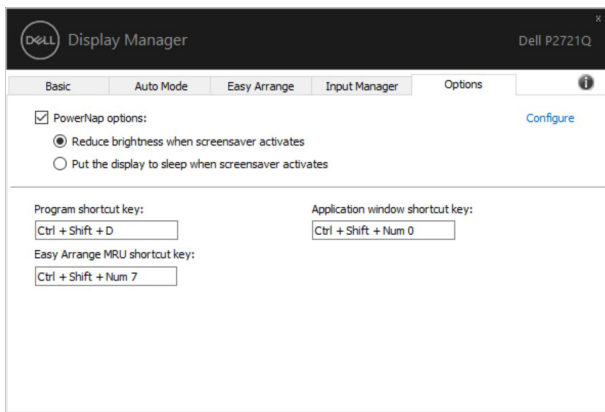
選項標籤提供 PowerNap 節能選項，並且讓您自訂鍵盤快捷鍵。

在上方窗格中，您可以選擇將顯示器的亮度設為最小亮度，或讓顯示器在螢幕保護程式啟動時進入休眠狀態。

其他快捷鍵

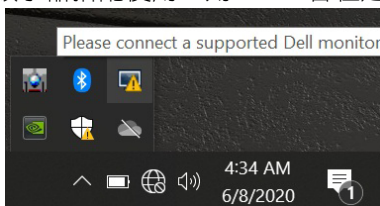
您可以定義快捷鍵以快速存取以下 DDM 功能：

- **程式快捷鍵**：快速開啟**快速設定**對話方塊。
- **Easy Arrange MRU 快捷鍵**：快速套用 5 種最近使用的視窗配置。
- **應用程式視窗快捷鍵**：啟動快速選單以存取**自動模式**和 **Easy Arrange** 下的選項。

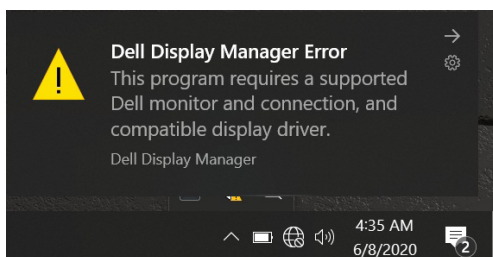


疑難排解

如果 DDM 無法與您的顯示器搭配使用，則 DDM 會在通知區域顯示以下圖示。



按一下圖示，DDM 會顯示更詳細的錯誤訊息。



請注意，DDM 只能搭配 Dell 品牌的螢幕使用。如果使用其他製造商的顯示器，DDM 不提供支援。

若 DDM 無法偵測到及 / 或與支援的 Dell 螢幕通訊，請採取以下措施解決問題：

1. 確定視訊纜線已正確連接至顯示器和電腦，尤其是接頭應確實插入定位。
2. 檢查螢幕 OSD 以確保啟用 DDC/CI。
3. 確定顯示卡供應商（Intel、AMD、NVIDIA 等）提供的顯示驅動程式正確並且是最新版本。顯示卡驅動程式往往是 DDM 故障的原因。
4. 移除顯示器與顯示卡連接埠之間的任何擴充座、延長線或轉換器。有些便宜的延長線、集線器或轉換器可能無法正確支援 DDC/CI 並導致 DDM 故障。若有最新版本可使用，請更新該裝置的驅動程式。
5. 重新啟動您的系統。



DDM 可能無法搭配以下螢幕使用：

- 2013 年以前的 Dell 顯示器機型以及 D 系列 Dell 顯示器。您可參考 Dell Product Support 網站以了解更多資訊。
- 採用 NVIDIA G-sync 技術的電競顯示器
- 虛擬及無線顯示不支援 DDC/CI
- 某些舊型 DP 1.2 顯示器可能必須使用顯示器 OSD 以停用 MST/DP 1.2

若您的電腦連接網際網路，將會在有新版本 DDM 應用程式可用時出現訊息提示您。建議下載及安裝最新的 DDM 應用程式。

您也可以檢查是否有新版本，方式是按住「shift」鍵並在 DDM 圖示上按一下滑鼠右鍵。

