


# Dell 27 显示器 - P2721Q


Dell Display Manager


用户指南



型号: P2721Q  
认证型号: P2721Qr

 注：“注”表示可以帮助您更好使用显示器的重要信息。

 注意：“注意”表示如果不按照说明进行操作，可能造成硬件损坏或数据丢失。

 警告：“警告”表示可能会造成财产损失、人身伤害或死亡。

版权所有 © 2020 Dell Inc或其子公司。保留所有权利。Dell、EMC及其他商标归Dell Inc.或其子公司所有。其他商标可能归各自所有者所有。

2020 - 09

版本 A00

# 目录

概述 .....	4
使用快速设置对话框 .....	5
设置基本显示功能.....	6
为应用程序分配预设模式 .....	7
使用 <b>Easy Arrange</b> 整理窗口 .....	8
管理多个视频输入.....	10
恢复应用程序位置.....	12
将 <b>DDM</b> 附到已生效窗口（仅限 <b>Windows 10</b> ） .....	14
应用节能功能.....	15
其他快捷键 .....	15
故障排除 .....	16



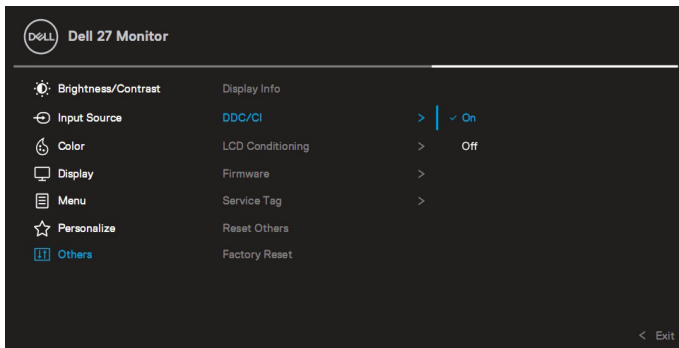
# 概述

Dell Display Manager (DDM) 是一款 Microsoft Windows 应用程序，用于管理一台或一组显示器。在特定的 Dell 显示器上，其用来手动调整所显示的图像、分配自动设置、能耗管理、窗口整理、图像旋转以及其他功能。一旦安装，每次系统启动时，Dell Display Manager 都会运行并在通知托盘中显示其图标。将鼠标悬停在通知托盘图标上时，可以查看与系统相连的显示器的信息。



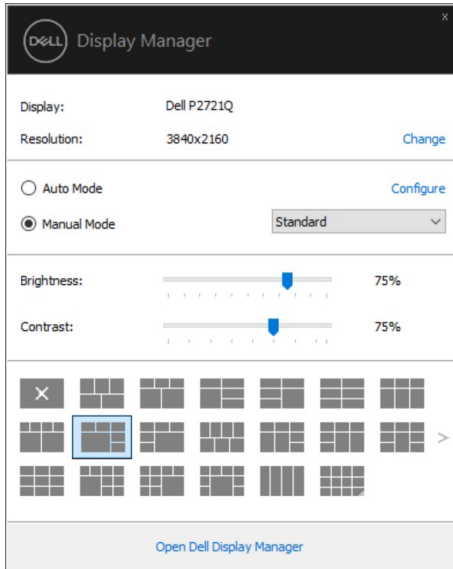
或者，也可以右键单击桌面背景图案从桌面菜单中选择 Dell Display Manager 来启动 DDM。

**注：**Dell Display Manager 使用 DDC/CI 通道与显示器通信。按以下步骤确保已在菜单中启用 DDC/CI。



# 使用快速设置对话框

单击 **Dell Display Manager** 的通知托盘图标时，会打开快速设置对话框。当多个受支持的 **Dell** 显示器连接电脑时，可以使用菜单来选择特定的目标显示器。快速设置对话框用于轻松调整亮度、对比度、分辨率、窗口布局等。您可以选择手动模式或自动模式，屏幕分辨率也可以更改。



通过快速设置对话框，还可以访问 **Dell Display Manager** 的高级用户界面，以调整基本功能、配置自动模式和使用其他功能。

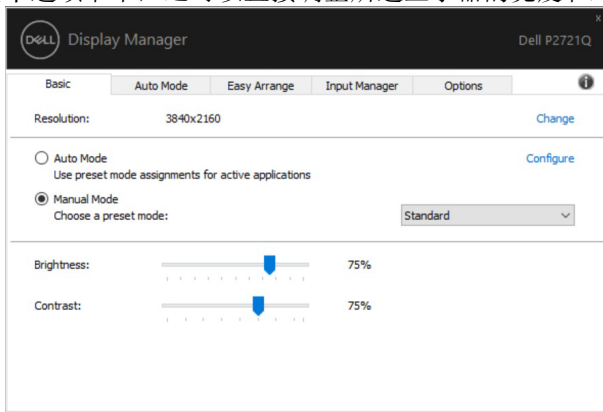



 注：

功能	功能	说明
快速 DDM 访问	调用 DDM UI 的快捷键	<ul style="list-style-type: none"><li>• <b>Ctrl+Shift+D</b></li><li>• 使用“上一页”/“下一页”键或单击“&gt;”翻看所有 <b>Easy Arrange</b> 布局。</li></ul>
	控制多显示器设置中的各显示器	<ul style="list-style-type: none"><li>• 从下拉框中选择显示器，所选显示器显示 <b>Dell</b> 徽标。</li><li>• 执行显示器自检功能检查。</li><li>• 将 <b>DDM UI</b> 转到待控制的显示器上。</li><li>• 按 <b>Ctrl+Shift+D</b> 在鼠标指针下调出 <b>miniUI</b>。</li></ul>

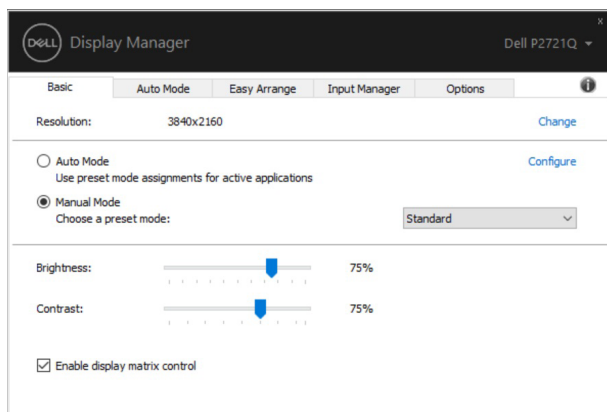
## 设置基本显示功能

选择手动模式以便手动选择预设模式或选择适用于基于所生效应用程序的预设模式的自动模式。当预设模式发生改变时，屏幕会显示一条消息，指明当前预设模式。在基本选项卡中，还可以直接调整所选显示器的亮度和对比度。



 注：在连接多台 **Dell** 显示器时，选择“启用显示矩阵控制”以便在所有显示器上应用亮度、对比度和颜色预设控件。






## 为应用程序分配预设模式

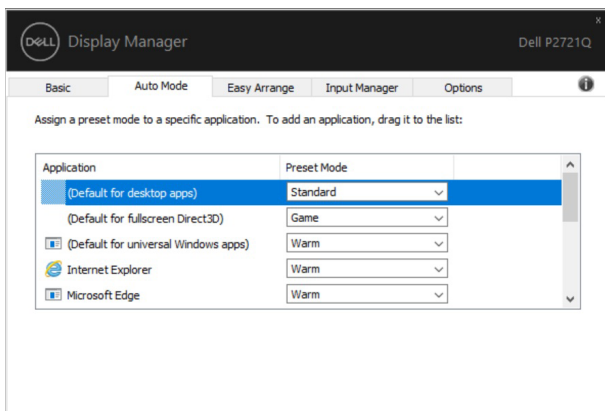
在自动模式选项卡中，您可以将特定预设模式和特定应用程序关联在一起，以自动应用该模式。在启用自动模式后，每当关联应用程序激活时，**Dell Display Manager** 自动切换至相应的预设模式。分给特定应用程序的预设模式在每台连接的显示器上可以是相同的，也可以因显示器而异。

**Dell Display Manager** 针对许多主流应用程序进行了预先配置。如要在分配列表中添加新应用程序，只需将应用程序从桌面、**Windows** 开始菜单或其他地方拖到当前列表即可。

 **注：**不支持为批处理文件、脚本、加载程序以及不可执行文件（如 **zip** 归档或打包文件）分配预设模式。

您也可以配置在 **Direct3D** 应用程序在全屏模式下运行时将使用的“游戏”预设模式。为了防止应用程序使用此模式，请为其分配其他预设模式。

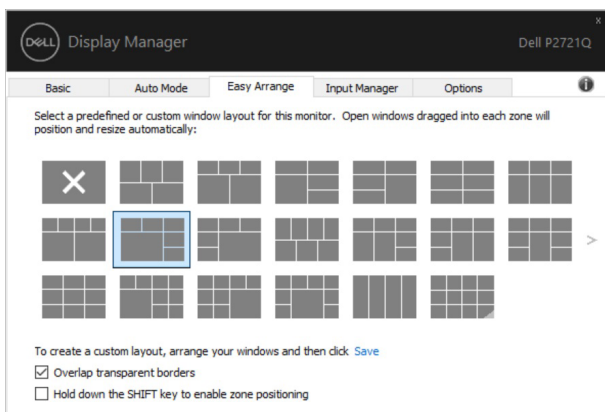




## 使用 Easy Arrange 整理窗口

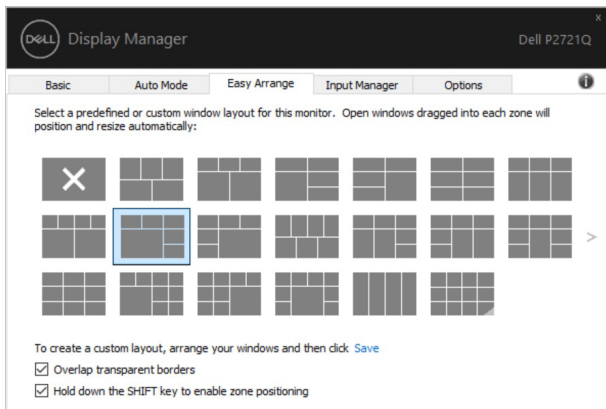
**Easy Arrange** 帮助您高效整理桌面上的应用程序窗口。先选择适合您工作的预定布局图案，然后，只需将应用程序窗口拖入预定区域。按“>”或使用“上一页”/“下一页”键查找更多布局。

要创建自定义布局，请右键单击右下角带小三角形的缩略图，安排所打开窗口中的列数和行数，然后，单击**确定**设置首选布局。

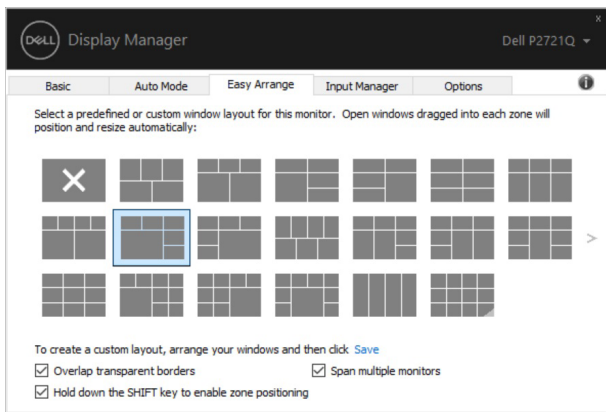




对于 Windows 10，您可以针对各虚拟桌面应用不同窗口布局。如果经常使用 Windows 快照功能，可以选择“按住 **SHIFT** 键以启用区域定位”。这样，Windows 快照的优先级高于 **Easy Arrange**。然后，您需要按下 **Shift** 键以使用 **Easy Arrange** 定位。



如果使用同一对列或矩阵中的多台显示器，**Easy Arrange** 布局可以在所有显示器上用作一个桌面。选择“跨越多台显示器”以启用此功能。您需要正确排齐显示器使其生效。



**注：**一些应用程序需要其窗口具有最低有效分辨率。如果某区域小于所需窗口尺寸，此应用程序可能不适合此区域。



也可以通过其他高级方法使用 **Easy Arrange**。见下表。

功能	功能	说明
增强 <b>Easy Arrange</b>	自定义布局	<ul style="list-style-type: none"><li>• 保存 5 个自定义 <b>Easy Arrange</b> 图案并进行命名。</li><li>• 配置 <math>x*y</math> 图案。</li></ul>
	5 个 MRU（最常用）布局	<ul style="list-style-type: none"><li>• 按 <b>Ctrl+Shift+Home</b> 循环显示最近 5 个 MRU 布局。</li></ul>
	在重新调整动态分区大小时	<ul style="list-style-type: none"><li>• 按住 <b>Ctrl</b> 键，同时重新调整当前 <b>Easy Arrange</b> 布局的大小以便调整布局的尺寸和单元数。</li><li>• 新生成的 <b>Easy Arrange</b> 图案被存入 <b>Easy Arrange</b> 图标位置。</li><li>• 按住 <b>Ctrl</b> 键，同时，单击所修改布局图标以便将其恢复为默认布局。</li></ul>
	竖屏模式的 <b>Easy Arrange</b> 布局	<ul style="list-style-type: none"><li>• 竖屏模式 <b>Easy Arrange</b> 图标在显示器转动时显示。</li></ul>

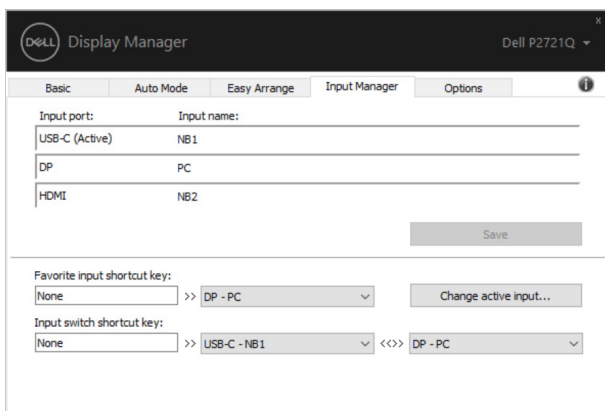
## 管理多个视频输入

输入管理器选项卡用于便捷管理与 Dell 显示器相连的多个视频输入。这样，可以在使用多台计算机时在多个输入间轻松切换。

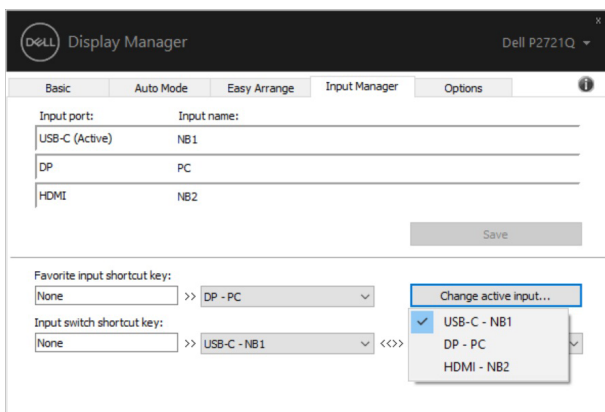
显示器可用的所有视频输入端口均已列出。您可以为每个输入自由地命名。在编辑后，请保存所做的更改。


您可以定义一个快速切换到最喜欢输入的快捷键和在两个常用输入间快速切换的快捷键。





可以使用下拉列表切换到任意输入源。

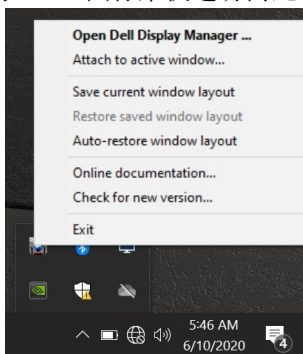


 **注：**即使显示器正在显示另一台计算机的视频，**DDM** 也可以与该显示器通信。您可以在经常使用的个人电脑上安装 **DDM** 以便控制输入切换。也可以在与该显示器相连的其他个人电脑上安装 **DDM**。

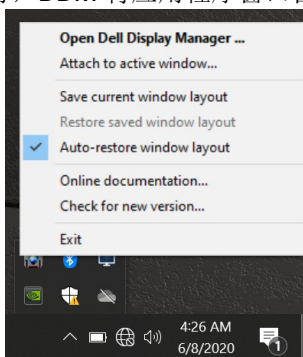


# 恢复应用程序位置

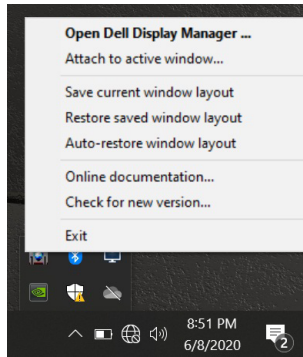
将个人电脑重新连接显示器时，DDM 可以帮助您恢复应用程序窗口的位置。您可以右键单击通知托盘中的 DDM 图标来快速访问此功能。



如果选择“自动恢复窗口布局”，DDM 将跟踪并记住应用程序窗口的位置。将个人电脑重新连接显示器时，DDM 将应用程序窗口自动放到原来位置。



如果在移动应用程序窗口后希望改回最喜欢的布局，可以先“保存当前窗口布局”，然后，再“恢复已保存窗口布局”。



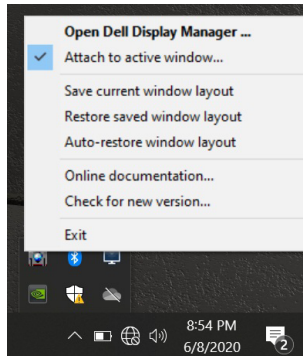
您可以在日程例程中使用型号或分辨率不同的显示器并在其上应用不同窗口布局。**DDM** 可以识别您连接的显示器并相应地恢复应用程序位置。如果需要某一显示器矩阵中的一台显示器，您可以先保存窗口布局再进行更换，然后，在安装新显示器后，恢复布局。

**注：**为了受益于此功能，应用程序应始终运行。**DDM** 不启动应用程序。

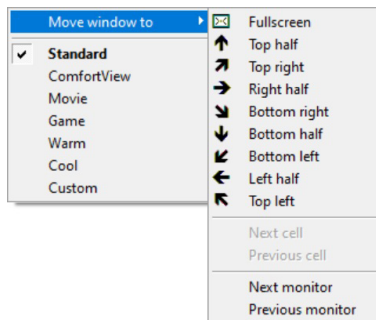


# 将 DDM 附到已生效窗口（仅限 Windows 10）

对于 Windows 10，您可以在所生效窗口的工具栏区域中添加 DDM 快捷键图标。要激活此功能，请右键单击通知托盘中的 DDM 图标并从所打开菜单中选择附到已生效窗口。



在右键单击工具栏中的图标后，DDM 快捷菜单随即出现，它显示自动模式和 Easy Arrange 下的选项供您轻松调整。



# 应用节能功能

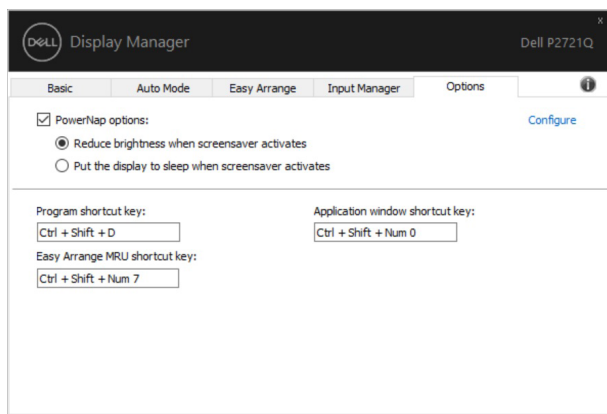
选项选项卡提供 **PowerNap** 节能选项并用于自定义键盘快捷键。

在上窗格中，您可以选择在屏幕保护程序激活时将显示器的亮度设为最低值或者让显示器进入睡眠模式。

## 其他快捷键

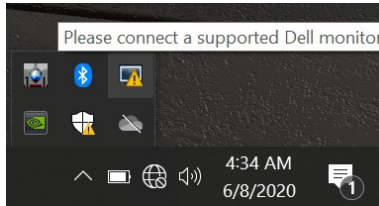
您可以定义快速访问以下 **DDM** 功能的快捷键：

- **程序快捷键**：快速打开快速设置对话框。
- **Easy Arrange MRU 快捷键**：快速应用最近使用的 **5** 个窗口布局。
- **应用程序窗口快捷键**：启动自动模式和 **Easy Arrange** 下选项的快捷菜单。

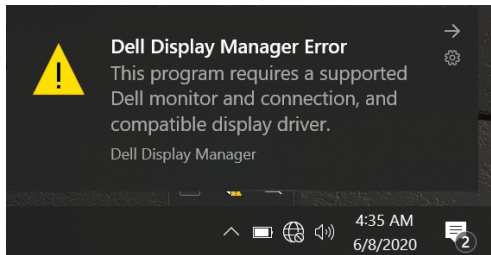


# 故障排除

如果 DDM 不适用于您的显示器，DDM 将在通知托盘中显示以下图标。



单击该图标，DDM 会显示详细的错误信息。



请注意，DDM 仅适用于 **Dell** 品牌显示器。如果您使用其他制造商生产的显示器，DDM 不能提供支持。

如果 DDM 不能检测和 / 或与支持 **Dell** 品牌显示器通信，请采取以下措施排除故障。

1. 确保视频线正确连接显示器和个人电脑，特别是连接头应该牢牢插入。
2. 检查显示器 OSD 以确保 DDC/CI 已启用。
3. 确保您已经从显卡厂商（Intel、AMD、NVidia 等）处获得正确的最新显卡驱动程序。显卡驱动程序通常是 DDM 故障的原因所在。
4. 拆下显示器与显卡端口间的任何扩展坞、电缆延长线或转换器。某些低成本的延长线、集线器或转换器可能不支持 DDC/CI，从而导致 DDM 故障。如果有最新版本，请更新设备的驱动程序。
5. 重启您的系统。





DDM 可能不适用于下列显示器：

- 2013 年之前的 Dell 显示器型号和 D 系列 Dell 显示器。可以登录 Dell 产品支持网站查看详细信息。
- 运用 NVidia 公司 G-sync 技术的游戏显示器
- 虚拟和无线显示器不支持 DDC/CI
- 部分早期型号的 DP 1.2 显示器，可能需要通过显示器的 OSD 禁用 MST/DP 1.2。

如果您的个人电脑连接互联网，当新版本的 DDM 应用程序可用时，您将收到提示信息。建议您下载并安装最新版本 DDM 应用程序。

您也可以右键单击 DDM 图标并同时按住“shift”键以查看是否有新版本。

