

Monitor Dell 27 - P2721Q


Gerenciador de Exibição Dell

Guia do Usuário



Modelo: P2721Q
Modelo regulatório: P2721Qf

 **NOTA:** Uma NOTA indica informações importantes que ajuda a melhorar o uso de seu computador.

 **CUIDADO:** CUIDADO indica um dano potencial para o hardware ou perda de dados se as instruções não forem seguidas.

 **ADVERTÊNCIA:** Uma ADVERTÊNCIA indica um risco potencial de danos à propriedade, lesões pessoais ou morte.

Copyright © 2020 Dell Inc. ou suas subsidiárias. Todos os direitos reservados. Dell, EMC e outras marcas de comércio são da Dell Inc. ou suas subsidiárias. Outras marcas comerciais podem ser marcas comerciais de seus respectivos proprietários.

2020 - 09

Rev. A00

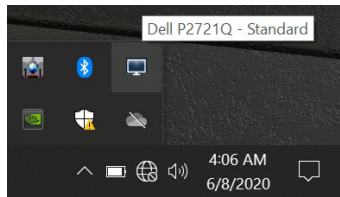
Índice

Visão Geral	4
Usando a Caixa de Diálogo de Configurações Rápidas ..	5
Funções de Exibição Básicas de Configuração	6
Designando Modos Predefinidos aos Aplicativos	7
Organização das janelas com Fácil Disposição	8
Gerenciando Múltiplas Entradas de Vídeo	10
Restaurando as Posições do Aplicativo	12
Anexando DDM às janelas ativas (só Windows 10).....	14
Aplicando Recursos de Conservação de Energia	15
Outras Teclas de Atalho.....	15
Solução de problemas	16



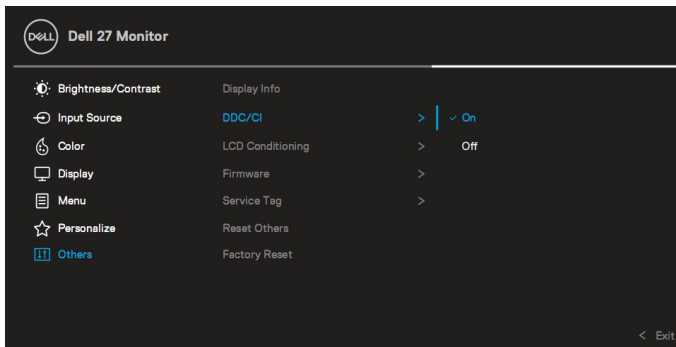
Visão Geral

O Dell Display Manager (DDM) é um aplicativo do Microsoft Windows usado para gerenciar um monitor ou um grupo de monitores. Permite o ajuste manual da imagem exibida, designação de configurações automáticas, gestão de energia, organização de janelas, rotação de imagem e outros recursos nos monitores Dell selecionados. Uma vez instalado, o Dell Display Manager será executado cada vez que o sistema iniciar e colocará seu ícone na bandeja de notificação. As informações sobre monitores conectados ao sistema estão sempre disponíveis quando passar o mouse sobre o ícone na bandeja de notificação.



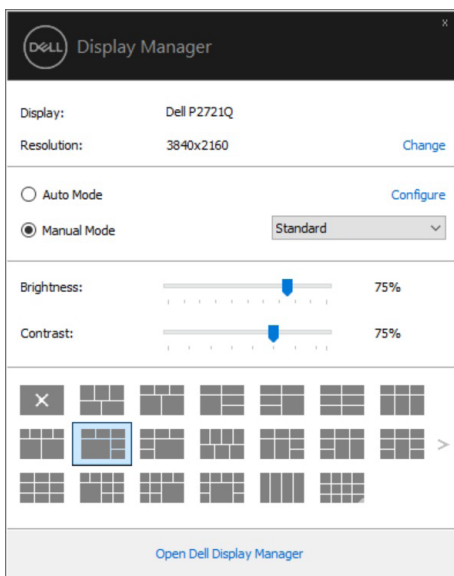
Alternativamente, você pode lançar DDM com um clique no botão direito do mouse na área de trabalho em segundo plano para selecionar o Dell Display Manager do menu da área de trabalho.

NOTA: Dell Display Manager usa o canal DDC/CI para se comunicar com o seu monitor. Certifique-se de que o DDC/CI está ativado no menu como mostrado abaixo.



Usando a Caixa de Diálogo de Configurações Rápidas

Ao clicar no ícone da travessa de notificação do Dell Display Manager abre-se a caixa de diálogo **Configurações Rápidas**. Quando mais de um monitor Dell suportado é conectado ao sistema, um monitor alvo específico pode ser selecionado usando o menu. A caixa de diálogo **Configurações Rápidas** permite que você ajuste facilmente o brilho, contraste, resolução, layout da janela, etc. Você pode selecionar o **Modo Manual** ou **Modo Automático** e a resolução da tela pode ser mudada.



A caixa de diálogo **Configurações Rápidas** também fornece acesso à interface do usuário avançada do Dell Display Manager que é usada para ajustar funções básicas, configurar o modo automático e acessar outros recursos.

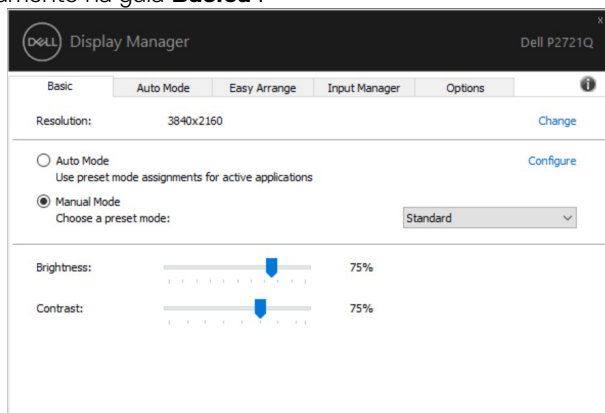



NOTA:

Recurso	Função	Descrição
Acesso Rápido DDM	Tecla rápida para chamar DDM UI	<ul style="list-style-type: none">· Ctrl+Shift+D· Use a tecla Página para cima/Página para baixo ou clique em ">" para girar por todos os layouts Disposição Fácil .
	Monitor individual de controle na configuração de monitores múltiplos	<ul style="list-style-type: none">· Na caixa suspensa selecionar monitor, o monitor selecionado tem o logo Dell exibido.· Execute o recurso de verificação de autoteste do monitor.· Move DDM UI para o monitor a ser controlado.· Pressione Ctrl+Shift+D para levantar o miniUI sob o ponteiro do mouse.

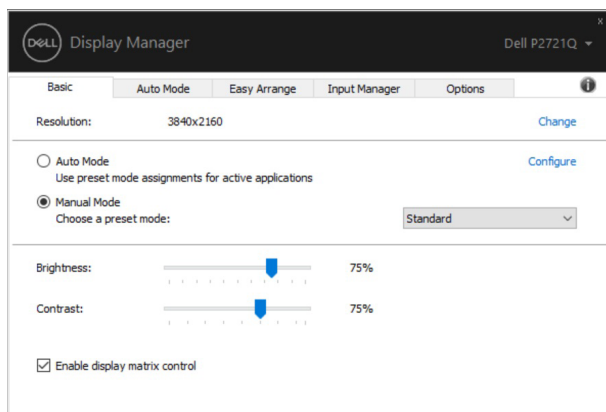
Funções de Exibição Básicas de Configuração

Selecione o **Modo Manual** que habilita que você selecione manualmente um modo predefinido ou selecione **Modo Automático** que aplica um modo predefinido baseado no aplicativo ativo. Uma mensagem na tela exibe o modo predefinido atual quando ele muda. O **Brilho** e **Contraste** do monitor selecionado pode também ser ajustado diretamente na guia **Básica** .



 **NOTA:** Quando múltiplos monitores Dell são conectados, selecione “Habilitar o controle da matriz de exibição” para aplicar os controle de predefinições de brilho, contraste e cor para todos os monitores.





Designando Modos Predefinidos aos Aplicativos

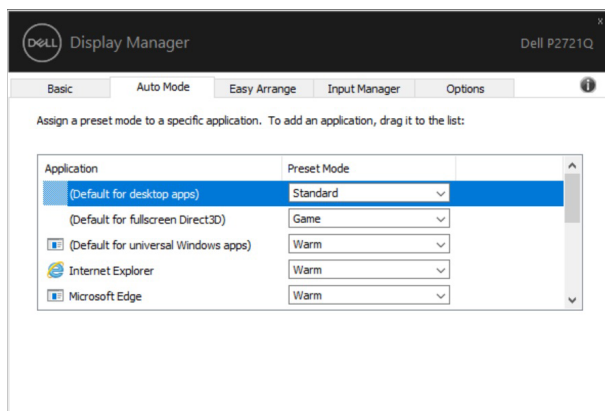
A guia **Modo Automático** permite que você associe um **Modo de Predefinição** específico com um aplicativo específico e aplique-o automaticamente. Quando o **Modo Automático** está habilitado, o Dell Display Manager automaticamente alternará o **Modo Predefinido** correspondente sempre que o aplicativo associado estiver ativado. O **Modo Predefinido** designado para um aplicativo particular pode ser o mesmo em cada monitor conectado ou pode variar de um monitor para o próximo.

O Dell Display Manager é pré-configurado para muitos aplicativos populares. Para adicionar um novo aplicativo à lista de designação, simplesmente arraste o aplicativo da área de trabalho, Menu de Início do Windows ou outro lugar e solte-o na lista atual.

NOTA: As designações do Modo Predefinido para arquivos em lote, scripts, carregadores e arquivos não executáveis como arquivos zip ou arquivos compactados, não são suportadas.

Você também pode configurar o modo predefinição Jogo a ser usado sempre que um aplicativo Direct3D for executado em modo full-screen. Para impedir que um aplicativo use o modo, atribua um modo predefinido diferente a ele.

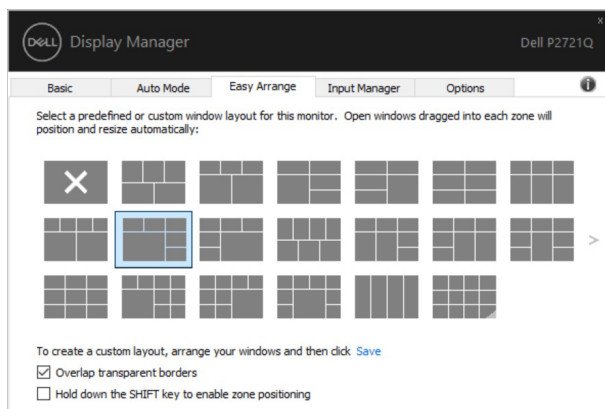




Organização das janelas com Fácil Disposição

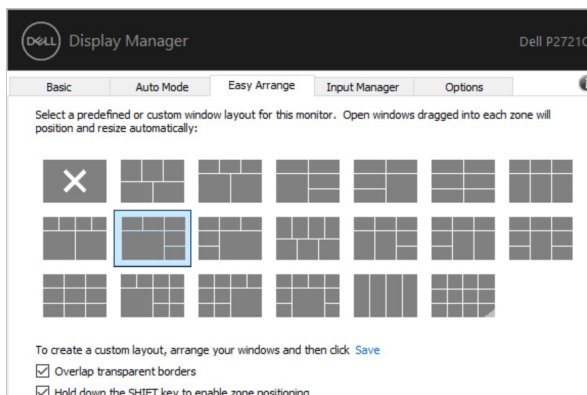
Fácil Disposição o ajuda a organizar efetivamente as janelas de seu aplicativo na área de trabalho. Sua primeira escolha de um modelo de layout predefinido acompanha seu trabalho, depois você só precisa arrastar a janela do aplicativo nas áreas definidas. Pressione “>” ou use a tecla Página para cima/Página para baixo para encontrar mais layouts.

Para criar um layout personalizado, faça um clique com o botão direito no polegar com um fino triângulo no canto direito inferior, disponha os números de linhas e colunas na janela aberta e depois clique em **OK** para configurar sua disposição preferida.

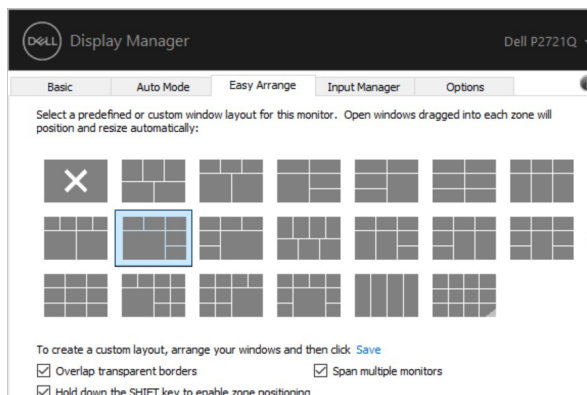


Para Windows 10, você pode aplicar diferentes layouts de janelas para cada uma das áreas de trabalho virtuais.

Se você usa com frequência um recurso de ajuste de Windows, você pode selecionar “**Segure a tecla SHIFT para habilitar o posicionamento da área**”. Isto dá à Windows a prioridade de ajuste sobre **Fácil Disposição**. Você então precisará pressionar a tecla Shift para usar o posicionamento **Fácil Disposição**.



Se você estiver usando múltiplos monitores em uma matriz, o layout **Fácil Disposição** pode ser aplicado em todos os monitores como uma área de trabalho. Selecione “**Alcançar monitores múltiplos**” para ativar este recurso. Você precisa alinhar seus monitores adequadamente para torná-lo efetivo.



NOTA: Alguns aplicativos exigem uma resolução mínima efetiva para sua janela. O aplicativo não pode se ajustar em uma área de Ease Arrange se ela for menor que o tamanho de janela exigido.



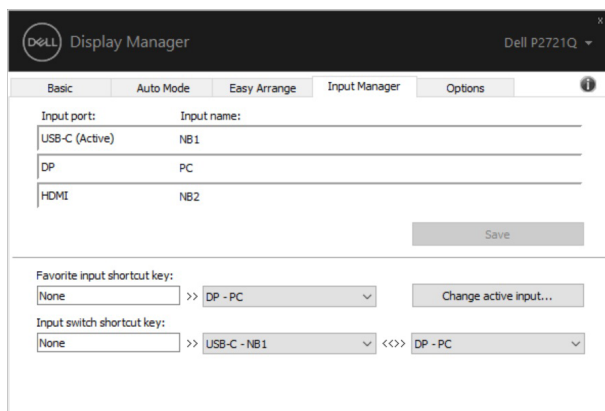
Existem outros meios avançados para uso do **Fácil Disposição**. Consulte a tabela abaixo.

Recurso	Função	Descrição
Fácil Disposição melhorado	Layouts personalizados	<ul style="list-style-type: none"> · Salvar e nomear os 5 modelos personalizados de Fácil Disposição. · Configure os modelos x*y.
	5 layouts MRU (usados mais recentemente)	<ul style="list-style-type: none"> · Pressione Ctrl+Shift+Home para o ciclo entre os últimos 5 layouts MRU.
	No redimensionamento de partição aérea	<ul style="list-style-type: none"> · Mantenha pressionado Ctrl enquanto redimensiona o layout atual Fácil Disposição para ajustar o tamanho e números de células em um layout. · Recentemente formado, o modelo Fácil Disposição é salvo na posição do ícone Fácil Disposição. · Mantenha pressionado Ctrl enquanto clica no ícone de layout modificado para restaurá-lo no layout padrão.
	Layouts de Fácil Disposição para o modo retrato	<ul style="list-style-type: none"> · Modo Retrato Os ícones Fácil Disposição são apresentados quando o monitor é girado.

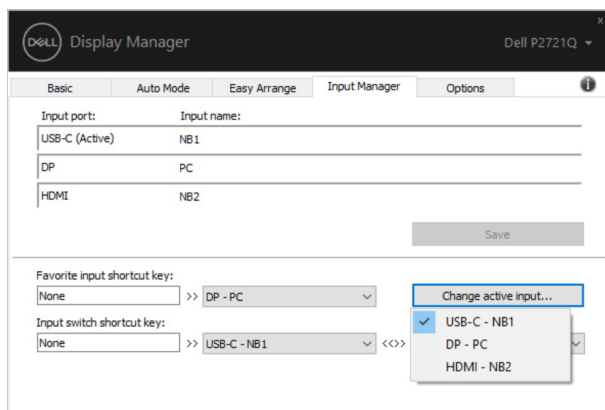
Gerenciando Múltiplas Entradas de Vídeo

A guia **Gerenciador de Entrada** oferece maneiras convenientes para que você gerencie múltiplas entradas de vídeo conectadas ao seu monitor Dell. Ele facilita a troca entre as entradas durante o trabalho com múltiplos computadores. Todas as portas de entrada de vídeo disponíveis ao seu monitor estão listadas. Você pode dar um nome desejado para cada entrada. Salve as suas mudanças depois do editamento. Você pode definir uma tecla de atalho para trocar rapidamente para a sua entrada favorita e uma outra tecla de atalho para trocar rapidamente entre duas entradas se você trabalha frequentemente entre elas.





Você pode usar a lista suspensa para trocar para qualquer fonte de entrada.

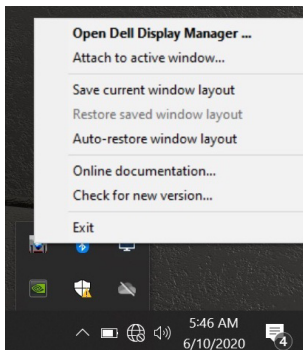


NOTA: DDM se comunica com o seu computador até mesmo quando o monitor estiver exibindo o vídeo de um outro computador. Você pode instalar DDM no PC que você usa frequentemente e pode controlar a troca de entrada a partir dele. Você também pode instalar DDM em outros PCs conectados ao monitor.

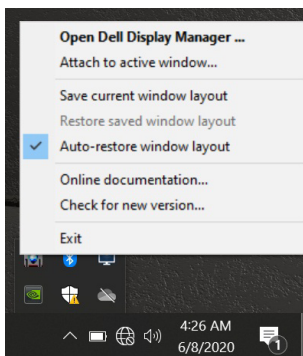


Restaurando as Posições do Aplicativo

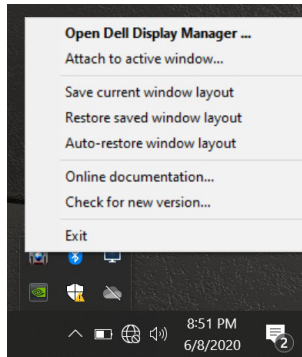
O DDM pode ajudá-lo a restaurar as janelas do aplicativo em suas posições ao reconectar seu PC ao(s) monitor(es). Você pode acessar rapidamente este recurso com um clique com o botão direito no ícone DDM na travessa de notificação.



Se você escolhe “**Restauração automática do layout da janela**”, as posições das suas janelas são monitoradas e recordadas pelo DDM. O DDM coloca automaticamente as janelas do aplicativo em suas posições originais ao reconectar seu PC ao(s) monitor(es).



Se você deseja voltar para um layout favorito depois que você tiver movido as janelas do aplicativo, você pode primeiro **“Salvar o layout da janela atual”** e depois **“Restaurar o layout da janela salva”**.



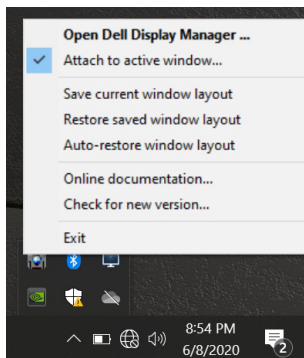
Você pode usar monitores com diferentes modelos ou resoluções na sua rotina diária e aplicar diferentes layouts diferentes neles. O DDM é capaz de conhecer o monitor que você reconectou e restaurar as posições dos aplicativos de acordo. No caso em que precisar substituir um monitor em uma configuração matriz do monitor, você pode salvar o layout da janela antes de substituir e restaurar o layout, depois que um novo monitor tiver sido instalado.

NOTA: Você deverá manter seus aplicativos em execução para se beneficiar deste recurso. O DDM não lança aplicativos.

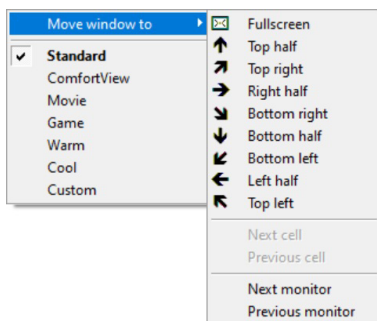


Anexando DDM às janelas ativas (só Windows 10)

Para Windows 10, você pode adicionar o ícone de atalho DDM na região da barra de ferramentas das janelas ativas. Para ativar este recurso, faça um clique com o botão direito no ícone DDM na travessa de notificação e escolha **Conectar à janela ativa** no menu aberto.



Depois de clicar com o botão direito no ícone na barra de ferramentas, um menu rápido do DDM é exibido, a visualização das opções no **Modo Automático** e **Fácil Disposição** para que você faça os ajustes facilmente.



Aplicando Recursos de Conservação de Energia

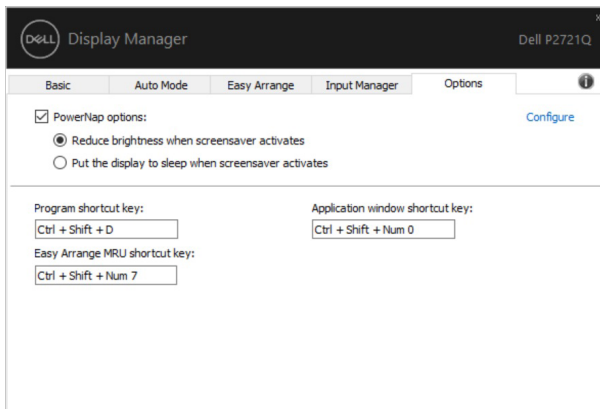
A guia **Opções** fornece opções de conservação de energia PowerNap e permite que você personalize os atalhos do teclado.

No plano superior, você pode escolher definir o brilho do monitor no nível mínimo ou colocar o monitor em modo hibernação quando o protetor de tela estiver ativado.

Outras Teclas de Atalho

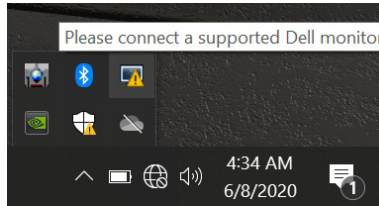
Você pode definir as teclas de atalho para um rápido acesso para as seguintes funções DDM:

- **Tecla de atalho do Programa:** para abrir rapidamente a caixa de diálogo **Configurações Rápidas**.
- **Tecla de atalho MRU Fácil Disposição:** para aplicar rapidamente os 5 layouts de janelas usados recentemente.
- **Tecla de atalho da janela do aplicativo:** para lançar um menu rápido para opções em **Modo Automático** e **Fácil Disposição**.

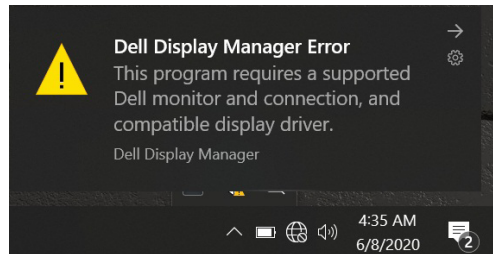


Solução de problemas

Se DDM não funciona com o seu monitor, DDM mostrará o ícone abaixo na sua bandeja de notificação.



Clique no ícone, DDM mostrará uma mensagem de erro mais detalhada.



Note que DDM só funciona com monitores da marca Dell. Se você estiver usando monitores de outros fabricantes, DDM não irá suportá-los.

Se DDM não consegue detectar e/ou comunicar com um monitor Dell suportado, tome as seguintes ações para resolver o problema:

1. Certifique-se de que o cabo de vídeo esteja corretamente conectado ao seu monitor e seu PC, especialmente os conectores que devem estar firmemente inseridos na posição.
2. Verifique o OSD do monitor para assegurar-se de que o DDC/CI esteja ativado.
3. Certifique-se de ter o driver de visualização correto e mais recente do vendedor de gráficos (Intel, AMD, NVidia, etc). Controlador de monitor é frequentemente a causa da falha de DDM.
4. Remova quaisquer estações de ancoragem ou extensões de cabo ou conversores entre o monitor e a porta de gráficos. Algumas extensões, concentradores ou convertidores baratos podem não suportar DDC/CI corretamente e o DDM pode falhar. Atualize o controlador de tal dispositivo se a última versão estiver disponível.
5. Reinicie o seu sistema.



DDM pode não funcionar com os monitores abaixo:

- Os modelos de monitores Dell anteriores ao ano 2013 e as séries D dos monitores Dell. Você pode consultar os sites de web do Suporte de Produto Dell para obter mais informações
- Monitores para jogos usando a tecnologia sincronização-G com base Nvidia
- Monitores virtuais e sem fio não suportam DDC/CI
- Em alguns modelos anteriores de monitores DP 1.2, pode ser necessário desativar MST/DP 1.2 usando o OSD do monitor.

Se o seu PC estiver conectado na Internet, você será solicitado com uma mensagem quando uma versão mais nova do aplicativo DDM estiver disponível.

Recomenda-se de baixar e instalar o aplicativo DDM mais recente.

Você pode verificar também a nova versão fazendo um clique direito no ícone DDM e mantendo pressionado a tecla 'shift' ao mesmo tempo.

