

Dell 27 모니터 - P2721Q

Dell Display Manager

사용자 안내서



모델: P2721Q
규제 준수 모델: P2721Qf

■ 참고: 참고는 컴퓨터를 더 잘 사용하는 데 도움이 되는 중요한 정보를 나타냅니다.

△ 주의: 주의는 지침을 따르지 않을 경우 하드웨어가 손상되거나 데이터가 소실될 수 있음을 나타냅니다.

△ 경고: 경고는 물적 손해, 신체 상해 또는 사망 가능성이 있음을 나타냅니다.

Copyright © 2020 Dell Inc. 또는 자회사. 모든 권리가 보유됨. Dell, EMC 및 기타 상표는 Dell Inc. 또는 자회사의 상표입니다. 기타 상표는 해당 소유자의 상표일 수 있습니다.

2020 - 09

개정 A00

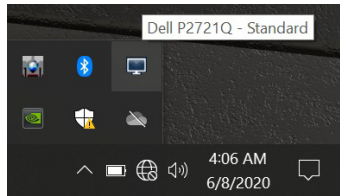
목차

- 개요 4
- 간편 설정 대화상자 사용하기..... 5
- 기본 디스플레이 기능 설정하기 6
- 사전 설정 모드를 응용 프로그램에 지정하기 7
- 간편 배열로 창 구성하기 8
- 여러 비디오 입력 관리하기 10
- 응용 프로그램 위치 복원하기..... 12
- DDM을 활성 창에 연결하기(Windows 10만 해당)..... 14
- 절전 기능 적용하기 15
- 기타 바로 가기 키 15
- 문제 해결 16



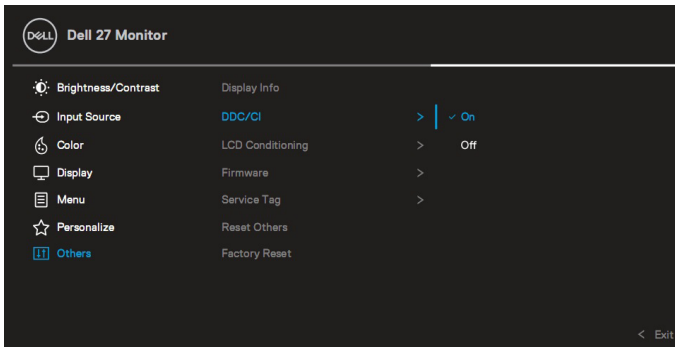
개요

Dell Display Manager(DDM)는 모니터 또는 일단의 모니터들을 관리하는 데 사용되는 Microsoft Windows 응용 프로그램입니다. 표시된 이미지의 수동 조정, 자동 설정의 지정, 에너지 관리, 창 구성, 이미지 회전, 일부 Dell 모니터 기타 기능 설정을 가능하게 합니다. 일단 설치되면 Dell Display Manager는 시스템이 시작될 때마다 실행되며 알림 트레이에 아이콘을 표시합니다. 알림 트레이 아이콘 위에 마우스 포인터를 놓으면 시스템에 연결된 모니터들에 대한 정보가 제공 됩니다.



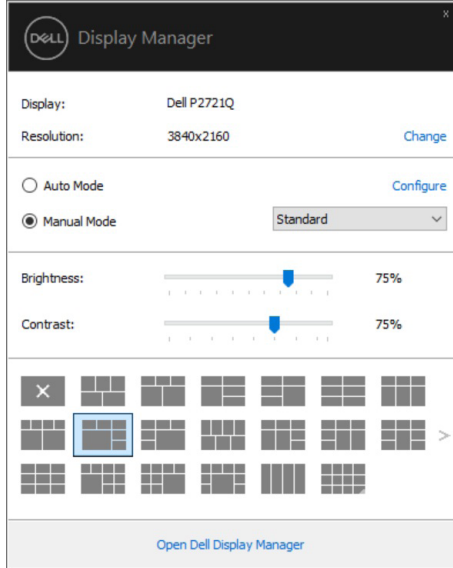
또는 바탕 화면 배경을 오른쪽 클릭한 후 바탕 화면 메뉴에서 Dell Display Manager를 선택하여 DDM을 시작할 수 있습니다.

참고: Dell Display Manager는 DDC/CI 채널을 사용하여 모니터와 통신합니다. 메뉴에서 아래와 같이 DDC/CI가 사용으로 설정되었는지 확인하십시오.



간편 설정 대화상자 사용하기

Dell Display Manager 의 알림 트레이 아이콘을 클릭하면 **간편 설정** 대화상자가 표시됩니다. 두 개 이상의 지원되는 Dell 모니터가 컴퓨터에 연결된 경우, 메뉴를 사용하여 특정 대상 모니터를 선택할 수 있습니다. **간편 설정** 대화상자에서는 밝기, 명암, 해상도, 창 레이아웃 등을 쉽게 조정할 수 있습니다. **수동 모드** 또는 **자동 모드**를 선택할 수 있고 화면 해상도를 변경할 수 있습니다.



간편 설정 대화상자는 또한 기본 기능을 조정하고 자동 모드를 구성하고 다른 기능에 액세스하는 데 사용되는 **Dell Display Manager** 의 고급 사용자 인터페이스에 액세스할 수 있게 합니다.

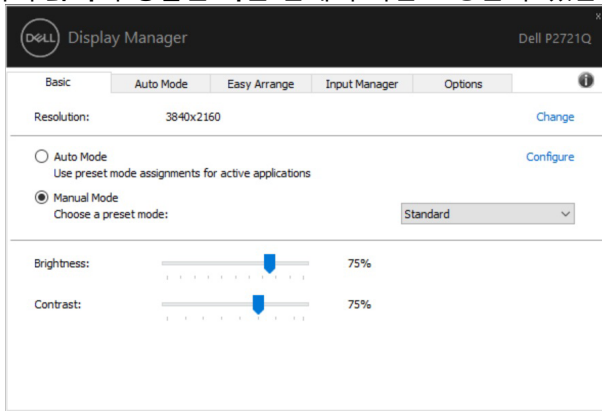


참고:

특장점	기능	설명
빠른 DDM 액세스	DDM UI를 불러오는 조합 키	<ul style="list-style-type: none"> • Ctrl+Shift+D • 페이지 위로/페이지 아래로 키를 사용하거나 ">" 을 클릭하여 모든 간편 배열 레이아웃을 하나씩 넘어갑니다.
	여러 모니터 설치에서 개별 모니터 제어	<ul style="list-style-type: none"> • 모니터를 선택하는 드롭다운 상자에서 선택한 모니터에 Dell 로고가 표시됩니다. • 모니터 자가 검사 기능 점검을 수행합니다. • 제어할 모니터로 DDM UI를 이동합니다. • Ctrl+Shift+D를 눌러 마우스 포인터 아래에 미니 UI를 가져옵니다.

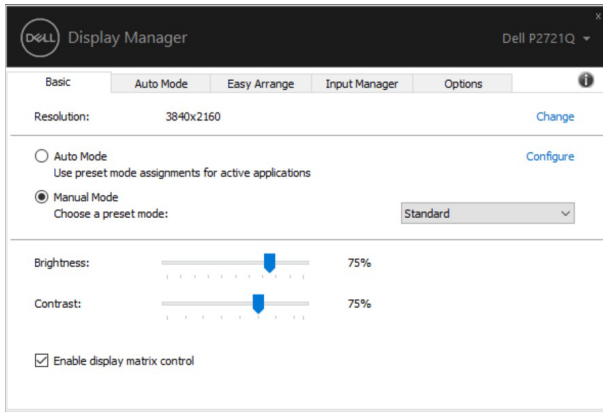
기본 디스플레이 기능 설정하기

수동으로 사전 설정 모드를 선택할 수 있는 **수동 모드**를 선택하거나, 활성 응용 프로그램에 따라 사전 설정 모드가 적용되는 **자동 모드**를 선택합니다. 모드가 변경될 때마다 화면에 표시된 메시지가 현재의 사전 설정 모드를 표시합니다. 선택한 모니터의 **밝기**와 **명암**를 기본 탭에서 직접 조정할 수 있습니다.



참고: 여러 Dell 모니터가 연결된 경우 “디스플레이 매트릭스 제어 사용”을 선택하여 모든 모니터에 밝기, 명암, 컬러 사전 설정 제어를 적용합니다.





사전 설정 모드를 응용 프로그램에 지정하기

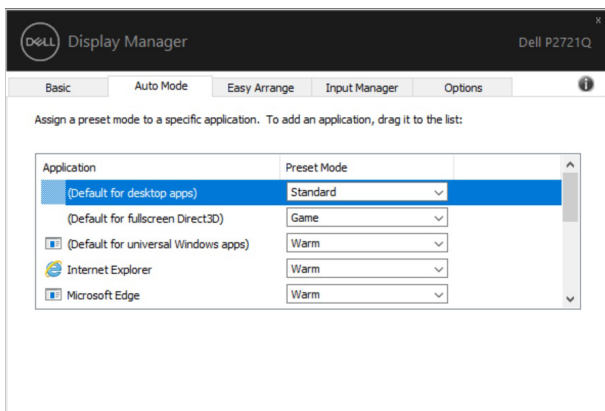
자동 모드 탭에서는 특정 사전 설정 모드를 특정 응용 프로그램과 연동시켜 자동으로 적용할 수 있습니다. 자동 모드가 활성화되면 Dell Display Manager 는 연동된 응용 프로그램이 작동할 때마다 해당 사전 설정 모드로 자동으로 전환합니다. 특정 응용 프로그램에 지정된 사전 설정 모드는 각각의 연결된 모니터에서 동일할 수 있으며, 그렇지 않을 경우 사전 설정 모드가 모니터마다 다를 수 있습니다.

Dell Display Manager 는 다수의 자주 사용되는 응용 프로그램을 위해 사전 구성되어 있습니다. 새 응용 프로그램을 지정 목록에 추가하려면, 응용 프로그램을 바탕 화면, Windows 시작 메뉴 등에서 끌어서 현재 목록에 놓으면 됩니다.

참고: 배치 파일, 스크립트, 로더 및 zip 아카이브 또는 압축된 파일과 같은 비실행 파일에 대한 사전 설정 모드 지정은 지원되지 않습니다.

또한 Direct3D 응용 프로그램이 전체 화면 모드에서 실행될 때마다 게임 사전 설정 모드를 사용하도록 구성할 수 있습니다. 응용 프로그램이 이 모드를 사용하지 않도록 하려면 다른 사전 설정 모드를 지정하십시오.

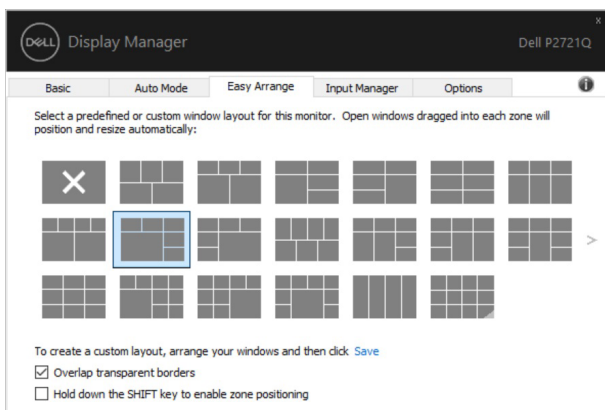




간편 배열로 창 구성하기

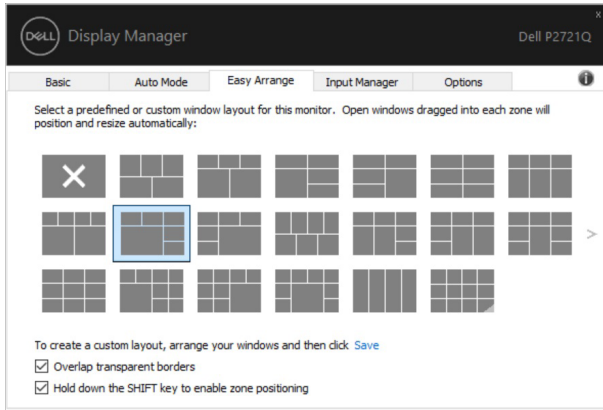
간편 배열은 바탕 화면에 응용 프로그램 창을 효과적으로 구성할 수 있도록 도움을 줍니다. 먼저 자신의 작업에 적합한 사전 정의된 레이아웃을 선택한 후 응용 프로그램 창을 정의된 구역에 끌어서 놓기만 하면 됩니다. ">" 을 누르거나 페이지 위로 / 페이지 아래로 키를 사용하여 추가 레이아웃을 찾습니다.

사용자 지정 레이아웃을 만들려면 오른쪽 하단 모서리에 있는 작은 삼각형 썸네일을 오른쪽 클릭하고, 열린 창에서 행 및 열 수를 배열한 후 **확인**을 클릭하여 원하는 배열을 설정합니다.

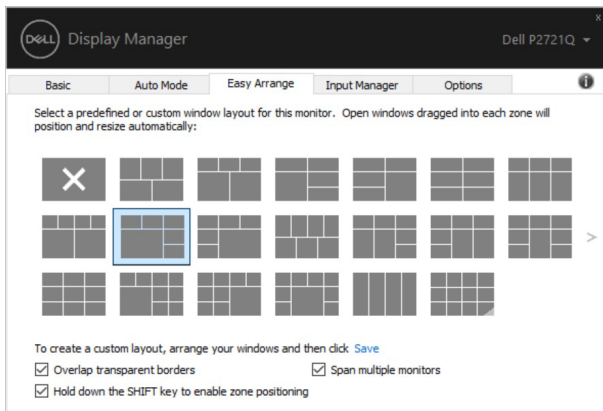


Windows 10 의 경우 각 수직 바탕 화면에 다른 창 레이아웃을 적용할 수 있습니다.

종종 Windows 스냅 기능을 사용하는 경우 **"SHIFT 키를 누른 채로 구역 위치 지정 활성화하기"**를 선택할 수 있습니다. 그러면 Windows 스냅이 **간편 배열**에 우선합니다. 이 경우 Shift 키를 눌러 **간편 배열** 위치 지정을 사용해야 합니다.



하나의 배열이나 매트릭스에서 여러 모니터를 사용하는 경우 **간편 배열** 레이아웃을 하나의 바탕 화면으로서 모든 모니터에 걸쳐 적용할 수 있습니다. **"다중 모니터 확장"**을 선택하여 이 기능을 활성화합니다. 이 기능을 효과적으로 만들기 위해 모니터들을 올바르게 정렬해야 합니다.



참고: 일부 응용 프로그램의 경우 자체 창에 대해 유효한 최소 해상도가 필요합니다. 구역이 필요한 창 크기보다 작으면 응용 프로그램이 간편 배열 구역에 맞지 않을 수 있습니다.



간편 배열 사용을 위한 기타 고급 방법이 여러 가지 있습니다. 아래 표를 참조하십시오.

특장점	기능	설명
향상된 간편 배열	사용자 지정 레이아웃	<ul style="list-style-type: none"> 사용자 지정된 5개의 간편 배열 패턴을 저장하고 이름을 지정합니다. x*y 패턴을 구성합니다.
	MRU(가장 최근에 사용됨) 레이아웃 5개	<ul style="list-style-type: none"> Ctrl+Shift+Home을 눌러 최신 5개의 MRU 레이아웃을 순환합니다.
	즉시 파티션 크기 조절하기	<ul style="list-style-type: none"> 현재 간편 배열 레이아웃의 크기를 조절하는 동안 Ctrl을 누르고 있으면 레이아웃 셀의 크기 및 수가 조정됩니다. 새로 구성된 간편 배열 패턴이 간편 배열 아이콘 위치에 저장됩니다. 수정된 레이아웃 아이콘을 클릭하는 동안 Ctrl을 누르고 있으면 기본 레이아웃으로 복원됩니다.
	세로 모드에 대한 간편 배열 레이아웃	<ul style="list-style-type: none"> 세로 모드 간편 배열 아이콘은 모니터를 회전할 때 표시됩니다.

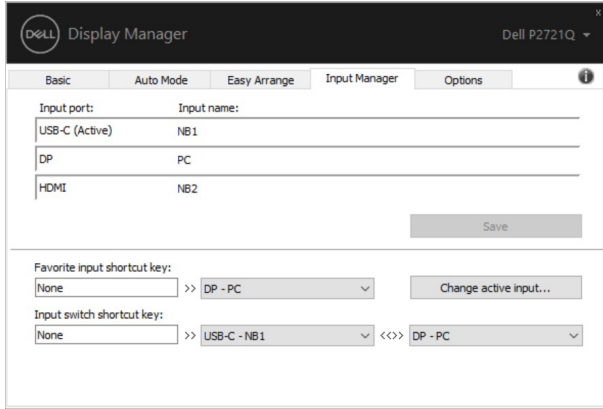
여러 비디오 입력 관리하기

입력 관리자 탭에서 사용자가 Dell 모니터에 연결된 여러 비디오 입력을 편리하게 관리할 수 있는 방법을 제공합니다. 이로써 여러 컴퓨터에서 작업하는 동안 입력 간을 아주 쉽게 전환할 수 있습니다.

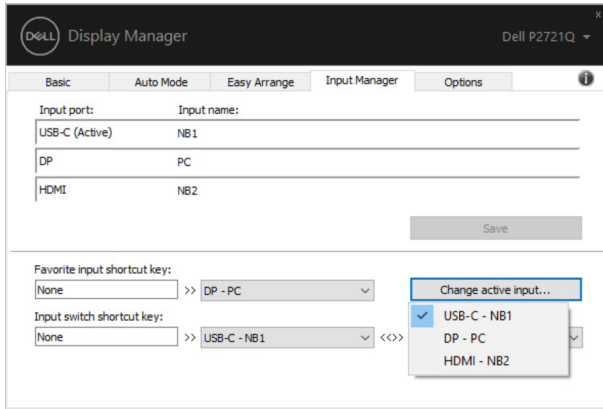
모니터에 사용할 수 있는 모든 비디오 입력 포트가 목록으로 정리되어 있습니다. 각 입력에 원하는 이름을 지정할 수 있습니다. 편집 후 변경 내용을 저장하십시오.

즐거 사용하는 입력으로 빠르게 전환하기 위해 하나의 바로가기 키를 정의하고, 2개의 입력 간을 전환하면서 종종 작업하는 경우 2개의 입력 간을 빠르게 전환하기 위해 또 다른 바로가기 키를 정의할 수 있습니다.





드롭다운 목록을 사용하여 어느 입력 소스로도 전환할 수 있습니다.

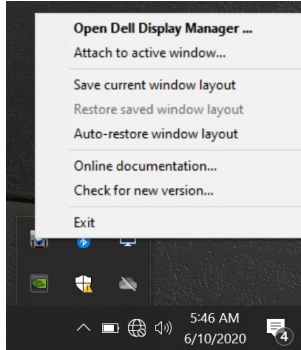


참고: 모니터가 다른 컴퓨터의 비디오를 표시하고 있는 중에도 DDM은 모니터와 통신합니다. 자주 사용하는 PC에 DDM을 설치하여 거기에서 입력 전환을 제어할 수 있습니다. 또한 모니터에 연결된 다른 PC에도 DDM을 설치할 수 있습니다.

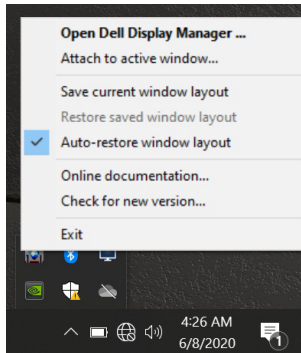


응용 프로그램 위치 복원하기

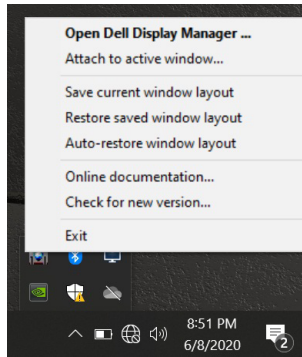
DDM 은 PC 를 모니터 (들) 에 다시 연결할 때 응용 프로그램 창을 그들이 있던 위치에 복원하도록 도와줍니다 . 알림 트레이에서 DDM 아이콘을 오른쪽 클릭하여 이 기능에 빠르게 액세스할 수 있습니다 .



“창 레이아웃 자동 복원”을 선택하면 DDM 이 응용 프로그램 창의 위치를 추적하여 이를 기억합니다 . DDM 은 PC 를 모니터 (들) 에 다시 연결할 때 응용 프로그램 창을 원래의 위치로 자동 배치합니다 .



응용 프로그램 창을 이리저리 이동한 후 즐겨찾는 레이아웃으로 돌아가려면 먼저 “현재 창 레이아웃 저장”을 실행한 후 나중에 “저장된 창 레이아웃 복원”을 실행합니다 .



정해진 일상 업무에서 모델이나 해상도가 다른 모니터들을 사용하고 , 이 모니터들에 다른 창 레이아웃을 적용할 수 있습니다 . DDM 은 다시 연결한 모니터를 인식하고 , 이에 따라 응용 프로그램 위치를 복원할 수 있습니다 .

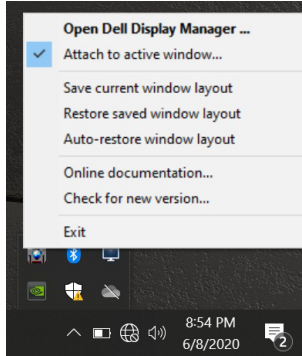
모니터 매트릭스 구성에서 모니터를 교체해야 하는 경우 교체하기 전에 창 레이아웃을 저장하고 새 모니터를 설치한 후 레이아웃을 복원할 수 있습니다 .

참고: 이 기능의 이점을 얻으려면 응용 프로그램을 계속 실행해야 합니다 .
DDM은 응용 프로그램을 시작시키지 않습니다 .

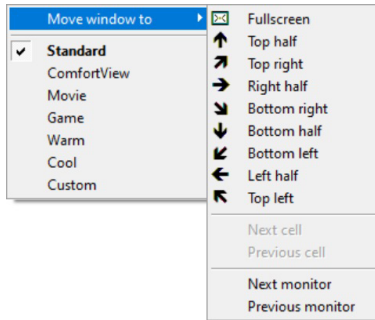


DDM 을 활성 창에 연결하기 (Windows 10 만 해당)

Windows 10 의 경우 DDM 바로 가기 아이콘을 활성 창의 도구 모음 영역에 추가 할 수 있습니다 . 이 기능을 활성화하려면 알림 트레이에서 DDM 아이콘을 오른쪽 클릭한 후 열린 메뉴에서 **활성 창에 연결하기**를 선택합니다 .



도구 모음에서 아이콘을 오른쪽 클릭하면 DDM 의 빠른 메뉴가 나타나며 **자동 모드**와 **간편 배열**에다 쉽게 조정할 수 있는 옵션들을 표시합니다 .



절전 기능 적용하기

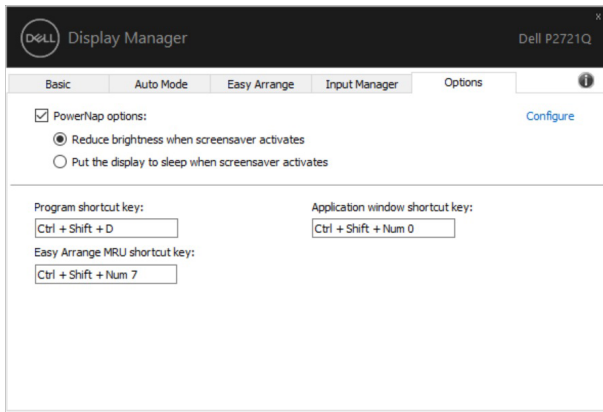
옵션 탭에는 PowerNap 에너지 보존 옵션들이 있으며 이들을 사용하여 키보드 바로 가기를 사용자 지정할 수 있습니다.

상부 창에서 이를 선택하여 모니터의 밝기를 최소 레벨로 설정하거나, 화면보호기가 활성화되었을 때 모니터를 절전 모드로 전환할 수 있습니다.

기타 바로 가기 키

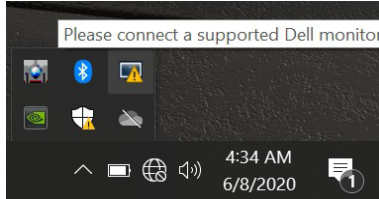
다음 DDM 기능에 액세스할 수 있는 바로 가기 키를 정의할 수 있습니다.

- 프로그램 바로 가기 키 : 간편 설정 대화상자를 빠르게 엽니다.
- 간편 배열 MRU 바로 가기 키 : 최근 사용한 5 개의 창 레이아웃을 빠르게 적용합니다.
- 응용 프로그램 창 바로 가기 키 : 자동 모드와 간편 배열에서 옵션에 대한 빠른 메뉴를 시작합니다.



문제 해결

DDM 이 모니터에서 작동하지 않는 경우 DDM 은 알림 트레이에 아래 아이콘을 표시합니다 .



아이콘을 클릭하면 DDM 이 보다 자세한 오류 메시지를 표시합니다 .



DDM 은 Dell 브랜드 모니터에서만 작동한다는 점에 유의하십시오 . 다른 제조업체의 모니터를 사용할 경우 DDM 은 이러한 모니터를 지원하지 않습니다 .

DDM 이 지원되는 Dell 모니터를 감지 못 / 또는 통신할 수 없는 경우 아래의 조치를 취해 문제를 해결하십시오 :

1. 비디오 케이블이 모니터와 PC 에 제대로 연결되었는지 확인하십시오 . 특히 커넥터가 제자리에 확실히 끼워져 있어야 합니다 .
2. DDC/CI 가 사용으로 설정되었는지 모니터 OSD 를 확인하십시오 .
3. 그래픽 판매업체 (Intel, AMD, NVIDIA 등) 의 올바른 최신 디스플레이 버전을 설치했는지 확인하십시오 . 디스플레이 드라이버가 종종 DDM 고장의 원인일 경우가 있습니다 .
4. 모니터와 그래픽 포트 간에 연결된 모든 도킹 스테이션 , 케이블 익스텐더 또는 컨버터를 분리하십시오 . 일부 저가 익스텐더 , 허브 또는 컨버터의 경우 DDC/CI 를 제대로 지원하지 못하거나 DDM 고장을 일으킬 수 있습니다 . 최신 버전을 사용할 수 있는 경우 이러한 장치의 드라이버를 업데이트하십시오 .
5. 시스템을 다시 시작하십시오 .



DDM 은 아래 모니터에서 작동하지 않을 수 있습니다 :

- 2013 년 이전의 Dell 모니터 모델 또는 Dell 모니터의 D- 시리즈 . 자세한 내용은 Dell 제품 지원 웹사이트를 참조하십시오 .
- Nvidia 기반의 G 동기화 기술을 사용하는 게이밍 모니터
- 가상의 무선 디스플레이는 DDC/CI 를 지원하지 않습니다 .
- DP 1.2 모니터의 일부 초기 모델의 경우 , 모니터 OSD 에서 MST/DP 1.2 를 사용하지 않도록 설정해야 할 수도 있습니다 .

PC 가 인터넷에 연결된 경우 새로운 버전의 DDM 애플리케이션을 사용할 수 있게 되면 이를 알리는 메시지가 표시됩니다 . 최신 DDM 애플리케이션을 다운로드하여 설치할 것을 권장합니다 .

또한 'Shift' 키를 누른 채로 DDM 아이콘을 오른쪽 클릭하여 새 버전을 확인할 수도 있습니다 .

