




P2720DC - Dell 27 USB-C צג

מדריך למשתמש



דגם הציג: P2720DC
דגם רגולטורי: P2720DCc

הערה:  הערה מציינת מידע חשוב בעזרתו תוכל ליעל את השימוש במחשב.
זהירות:  זהירות פירושה נזק אפשרי לחומרה או אבדן נתונים אם לא תקפיד למלא אחר ההנחיות.
אזהרה:  אזהרה מציינת אפשרות של נזק לרכוש או של פגיעה בגוף או בנפש.

זכויות יוצרים © 2019 Dell Inc. או חברות הבת שלה. כל הזכויות שמורות. Dell, EMC ושאר הסימנים הם סימנים מסחריים של Dell Inc. או חברות הבת שלה. סימנים אחרים עשויים להיות סימנים מסחריים של בעליהם בהתאמה.

11 – 2019

מהדורה A00

6	אודות הצג
6	תוכן האריזה
8	תכונות המוצר
9	זיהוי החלקים והלחצנים
9	מבט קדמי
10	מבט מאחור
11	מבט מהצד
12	מבט מלמטה
13	מפרט הצג
14	מפרטי רזולוציות
15	מצבי וידאו נתמכים
15	מצבי תצוגה מוגדרים מראש
16	מצבי MST Multi-Stream Transport (MST)
16	מפרטים חשמליים
17	מאפיינים פיזיים
18	תנאי סביבה
19	מצבי ניהול צריכת חשמל
25	חיבור מסוג "חבר והפעל"
25	איכות צג ה-LCD ומדיניות הפיקסלים
25	הנחיות לתחזוקה
25	ניקוי הצג
26	התקנת הצג
26	חיבור המעמד



28	חיבור הצג
28	חיבור כבל DP
28	חיבור הצג לפעולת DP Multi-Stream Transport (MST)
29	חיבור כבל USB Type-C
30	חיבור הצג לפעולת USB-C Multi-Stream Transport (MST)
31	סידור הכבלים
32	הסרת המעמד
33	תלייה על קיר (אופציונלי)
34	הפעלת הצג
34	הדלקת הצג
35	אפשרויות טעינה ב-USB-C
35	שימוש בלחצני הבקרה
36	לחצני התפריט
37	שימוש בתפריט המסך (OSD)
37	גישה לתפריט המסך
48	נעילה של לחצני התפריט וההפעלה
50	הודעות אזהרה בתפריט המסך
53	התקנת הצג
53	הגדרת הרזולוציה המקסימלית
53	אם ברשותך מחשב נייד או מחשב ניד מתוצרת Dell עם גישה לאינטרנט
54	אם יש לך מחשב נייד, מחשב נייד או כרטיס מסך שאינו מתוצרת Dell
55	שימוש במתקן ההטיה, במעמד המסתובב ובתוספת האנכית
55	סיבוב על ציר, הטיה
55	שינוי הגובה
56	סיבוב הצג




58	פתרון בעיות
58.	בדיקה עצמית
60.	כלי אבחון מובנה
62.	בעיות נפוצות.
65.	בעיות ספציפית למוצר
67	נספח
67.	הוראות בטיחות.
67.	הודעות תאימות FCC (ארה"ב בלבד) ומידע רגולטורי נוסף
68.	יצירת קשר עם Dell.



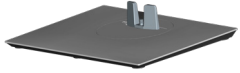



אודות הצג

תוכן האריזה

הצג שרכשת מגיע עם כל הרכיבים המוצגים בהמשך. ודא שקיבלת את כל החלקים. אם משהו חסר, ראה [יצירת קשר עם Dell](#) לקבלת מידע נוסף.

 הערה: חלק מהפריטים הם אופציונליים וייתכן שלא צורפו לצג. ייתכן שלא ניתן יהיה להשתמש בחלק מהתכונות או המדיות במדינות מסוימות.

צג	
מגבה המעמד	
בסיס המעמד	
כבל חשמל (שונה ממדינה למדינה)	



<p>כבל DP 1.2</p>	
<p>כבל (C to C) USB Type-C</p>	
<p>כבל קשירה</p>	
<ul style="list-style-type: none"> • מדריך התקנה מקוצר • מידע אודות בטיחות ותקינה 	



תכונות המוצר

Dell P2720DC מצויד במטריצה פעילה, בטכנולוגיית TFT (Thin-Film Transistor) LCD (Liquid Crystal Display), בטכנולוגיה אנטי-סטטית ובתאורת LED אחורית. תכונות הצג כוללות:

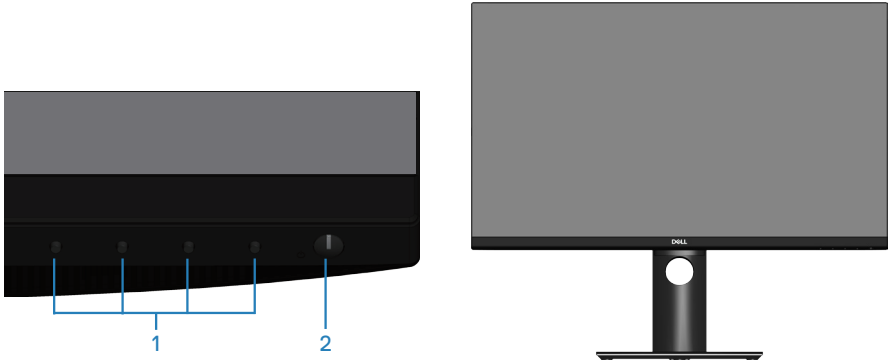
- שטח צפייה במסך של 68.47 ס"מ (27.0 אינץ') (מדידה באלכסון). רזולוציה של 2560 x 1440, עם תמיכה במסך מלא ברזולוציות נמוכות יותר.
- זווית צפייה רחבה לצפייה בישיבה או בעמידה או בתנועה מצד לצד.
- 99% ערכת צבעים sRGB.
- יחס ניגודיות דינמי גבוה.
- יכולת הטיה, סיבוב, הגבהה וכיוון הסיבוב.
- מעמד נשלף ופתחי הרכבה 100 מ"מ תואמי VESA™ (Video Electronics Standards Association) לפתרונות הרכבה גמישים.
- חיבור דיגיטלי באמצעות DisplayPort ו-HDMI.
- כולל 4 יציאות USB לחיבור התקנים.
- יציאת USB Type C אחת לחיבור מחשב מחברת תואם לחשמל בזמן קבלת אות וידאו.
- תמיכה בחיבור מסוג 'חבר והפעל', בתנאי שהמערכת תומכת בכך.
- כוונן תפריט מסך (OSD) להגדרה קלה ולאופטימיזציה של המסך.
- המדיה של התוכנה והמסמכים הנלווים כוללים קובץ מידע (INF), קובץ התאמת צבעים (ICM) ואת מסמכי המוצר.
- חריץ נעילת אבטחה.
- נעילת מעמד.
- יכולת מעבר מיחס גובה-רוחב רחב ליחס גובה-רוחב רגיל תוך שמירה על איכות התמונה.
- הספק 0.3W במצב המתנה כאשר המכשיר במצב שינה.
- שיפור הנוחות לעיניים באמצעות צג שאינו מהבהב.

⚠ אזהרה: ההשפעות לטווח ארוך של האור הכחול הנפלט מהצג עלולות לגרום לנזק לעיניים, כולל התעייפות העיניים, אימוץ של העיניים וכדומה. התכונה ComfortView מקטינה את כמות האור הכחול שנפלט מהצג כדי לשפר את הנוחות לעיניים.



זיהוי החלקים והלחצנים

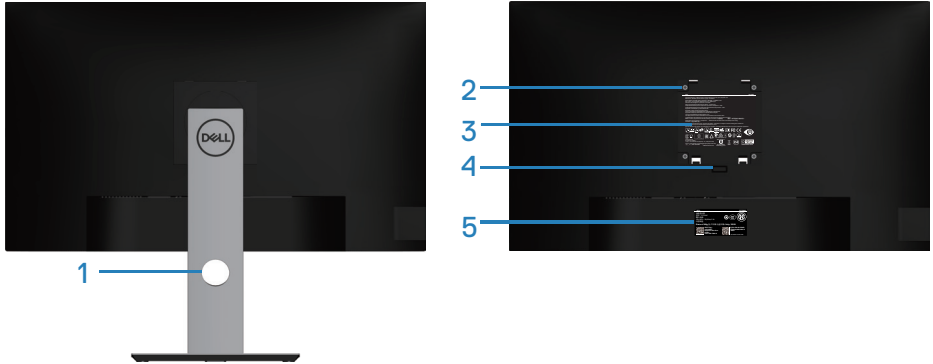
מבט קדמי



לחצני בקרה

תווית	תיאור	שימוש
1	לחצני פונקציות	השתמש בלחצני הפונקציות לכוונן פריטים בתפריט המסך. (לקבלת מידע נוסף, ראה שימוש בלחצני הבקרה)
2	לחצן הפעלה/כיבוי	השתמש בלחצן ההפעלה כדי להפעיל ולכבות את הצג.

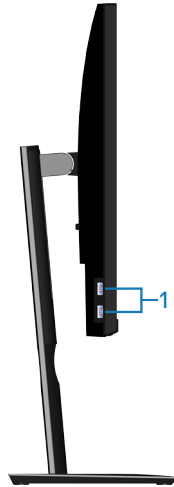





מבט אחורי עם מעמד הצג

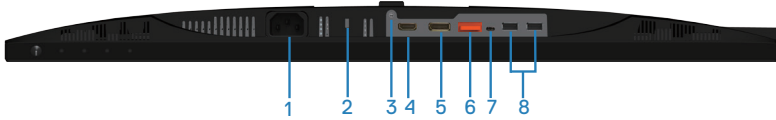
תווית	תיאור	שימוש
1	פתח לכבלים	משמש לארגון הכבלים על-ידי ניתובם דרך החריץ.
2	חורים להרכבת VESA (מאחורי) (כיסוי VESA)	חורים להרכבת VESA (100x100 מ"מ) משמשים להרכבת הצג על הקיר באמצעות ערכה תואמת-VESA להרכבה על הקיר.
3	תווית של מידע רגולטורי	מפרטת את אישורי התקינה.
4	לחצן שחרור מעמד	משחרר את המעמד מהצג.
5	תווית רגולציה (כולל ברקוד, מספר סידורי ותווית תג שירות)	מפרטת את אישורי התקינה. עיין בתווית זו אם עליך ליצור קשר עם Dell לקבלת תמיכה טכנית. תג השירות הוא מזהה אלפנומרי ייחודי שמאפשר לטכנאי השירות של Dell לזהות את רכיבי החומרה במחשב שלך, ולגשת למידע בנוגע לאחריות.







תווית	תיאור	שימוש
1	2 x כניסת USB 3.0	<p>חיבור התקן אחסון USB.</p> <p> הערה: אפשר להשתמש ביציאה הזו רק לאחר חיבור כבל USB Type-C למחשב וליציאת USB Type-C בצג.</p>





מבט תחתון ללא מעמד הצג

תווית	תיאור	שימוש
1	מחבר לתקע החשמל	לחיבור כבל החשמל (מצורף לצג).
2	חריץ נעילה לאבטחה.	לאבטחת הצג באמצעות מנעול אבטחה (נרכש בנפרד) למניעת הזזה לא מורשית שלו.
3	תכונת נעילת מעמד	לנעילת המעמד אל הצג תוך שימוש בבורג $3 \times 6 \text{ mm}$ (המברג אינו מצורף).
4	יציאת HDMI	חיבור המחשב באמצעות כבל HDMI.
5	DisplayPort (כניסה)	חבר את המחשב אמצעות כבל DisplayPort (מצורף לצג).
6	DisplayPort (יציאה)	יציאת DP עובר צג תואם (Multi-Stream Transport) MST. ניתן לחבר צג עם תמיכה ב-DP 1.1 רק כצג האחרון בשרשרת MST. להסבר על הפעלת MST, ראה "חיבור הצג לפעולת DP Multi-Stream Transport (MST)".  הערה: הוצא את פקק הגומי כדי להשתמש ביציאת DP.
7	יציאת USB C	אפשר לחבר את הצג למחשב באמצעות כבל USB Type-C (שצורף לצג) כדי ליהנות מהאפשרויות הבאות: תמיכה בקצב העברת נתונים של USB 3.1. רזולוציית תצוגה עד 2560×1440 ב-60Hz במצב Display Port™ 1.2. אספקת חשמל במתחים $20 \text{ V}/3.25 \text{ A}$, $15 \text{ V}/3 \text{ A}$, $9 \text{ V}/3 \text{ A}$, $5 \text{ V}/3 \text{ A}$. הערה: אי אפשר להשתמש בחיבורי USB Type-C בגרסאות Windows שקודמות ל-Windows 10. 



<p>חיבור התקן אחסון USB.  הערה: אפשר להשתמש ביציאה הזו רק לאחר חיבור כבל USB Type-C למחשב וליציאת USB Type-C בצג.</p>	<p>2 x כניסת USB 2.0</p>	<p>8</p>
-------------------------------------------------------------------------------------------------------------------------------------------------------------------------------------------------------------	------------------------------	----------

מפרט הצג

P2720DC	דגם
מטריצה פעילה - TFT LCD	סוג מסך
טכנולוגיית מיתוג In-Plane	סוג לוח
תצוגה גלויה	
684.70 מ"מ (27.0 אינץ')	אלכסוני
596.74 מ"מ (23.49 אינץ')	אופקי, אזור פעיל
335.66 מ"מ (13.76 אינץ')	אנכי, אזור פעיל
200,301.75 מ"מ ² (323.22 אינץ' ²)	אזור
0.233 מ"מ x 0.233 מ"מ	גובה פיקסל
108	צפיפות פיקסלים לאינץ' (PPI)
זווית צפייה	
178° (רגיל)	אופקי
178° (רגיל)	אנכי
350 מ"ר (טיפוסי)	תפוקת בהיקות
1000 ל-1 (טיפוסי)	יחס ניגודיות
Anti-Glare עם קשיחות 3H, Haze 25%	ציפוי הצג
תאורה אחורית	
8 אלפיות השנייה (Normal) (רגיל)	זמן תגובה (אפור לאפור)
5 אלפיות השנייה (Fast) (מהיר)	
1.67 מיליארד צבעים	עומק צבע
sRGB 99%	לוח צבעים



1 x חיבור HDMI 1.4 1 x DP 1.2 (כניסה) 1 x DP 1.2 (יציאה) 1 x יציאת USB Type-C 2 x יציאת USB 3.0 – בצד 2 x יציאת USB 2.0 – למטה	חיבורים
רוחב מסגרת (מקצה הצג לאזור הפעיל)	
7.4 מ"מ	למעלה
7.4 מ"מ	שמאל/ימין
21.1 מ"מ	למטה
כוונון	
130 מ"מ	מעמד עם גובה מתכוונן
5° עד 21°	זווית הטיה
45° עד 45°	סיבוב מצד לצד
90° עד 90°	סיבוב על ציר
Easy Arrange (סידור קל) ותכונות לחצנים נוספות	תאימות לתוכנה Dell Display Manager
חריץ למנעול אבטחה (כבל הנעילה נמכר בנפרד)	אבטחה

מפרטי רזולוציות

דגם	P2720DC
טווח סריקה אופקי	29kHz עד 113kHz
טווח סריקה אנכי	49 Hz עד 75 Hz (אוטומטי)
רזולוציה מוגדרת מראש מרבית	2560 x 1440 ב-60 Hz



מצבי וידאו נתמכים

P2720DC	דגם
480i, 480p, 576i, 576p, 720p, 1080i, 1080p, 1440p	יכולת תצוגת וידאו (HDMI/DP)

מצבי תצוגה מוגדרים מראש

קוטביות סנכרון (אופקי/אנכי)	שעון פיקסלים (MHz)	תדר אנכי (הרץ)	תדר אופקי (קילוהרץ)	מצב תצוגה
+/-	28.3	70.1	31.5	VESA, 720 x 400
-/-	25.2	59.9	31.5	VESA, 640 x 480
-/-	31.5	75.0	37.5	VESA, 640 x 480
+/-	40.0	60.3	37.9	VESA, 800 x 600
+/+	49.5	75.0	46.9	VESA, 800 x 600
-/-	65.0	60.0	48.4	VESA, 1024 x 768
+/+	78.8	75.0	60.0	VESA, 1024 x 768
+/+	108.0	75.0	67.5	VESA, 1152 x 864
+/-	79.5	59.9	47.8	VESA, 1280 x 768
+/+	108.0	60.0	64.0	VESA, 1280 x 1024
+/+	135.0	75.0	79.9	VESA, 1280 x 1024
+/+	162.0	60.0	75.0	VESA, 1600 x 1200
+/-	146.3	60.0	65.3	VESA, 1680 x 1050
+/+	148.5	60.0	67.5	VESA, 1920 x 1080
+/-	193.3	59.9	74.6	VESA, 1920 x 1200
-/+	147.2	60.0	66.6	VESA, 2048 x 1080
-/+	241.5	60.0	88.8	VESA, 2560 x 1440



מצבי (MST) MST Multi-Stream Transport

מספר מרבי של צגים חיצוניים נתמכים	צג מקור MST
2560 x 1440/ 60 Hz	
2	2560 x 1440/ 60 Hz

 הערה: הרזולוציה המקסימלית הנתמכת של צג חיצוני היא 2560x1440 60Hz.

מפרטים חשמליים

P2720DC	דגם
100 mV 600, HDMI 1.4, עכבת כניסה של 100 אוהם עבור כל קו בנפרד, עכבת כניסה של 100 אוהם עבור כל זוג בנפרד	אותות כניסת וידאו
100 mV 600, DP 1.2, עכבת כניסה של 100 אוהם עבור כל קו בנפרד, עכבת כניסה של 90 אוהם עבור כל זוג בנפרד	
90 mV 600, USB Type-C, עכבת כניסה של 90 אוהם עבור כל זוג בנפרד	
VAC / 50 Hz 240 עד VAC 100 ± 3 Hz / 2.5 60 או A (טיפוסי)	מתח מבוא / תדר / זרם
V: 30 A 120 (מקסימום) ב- 0 ° C (הפעלה ממצב קר)	נחשול זרם
V: 60 A 240 (מקסימום) ב- 0 ° C (הפעלה ממצב קר)	



מאפיינים פיזיים

P2720DC	דגם
<ul style="list-style-type: none"> • דיגיטלי: DP, 20 פינים • דיגיטלי: USB Type-C, 24 פינים 	סוג כבל אותות
מידות (כולל מעמד)	
525.3 מ"מ (20.68 אינץ')	גובה (פרוש)
395.3 מ"מ (15.56 אינץ')	גובה (מקופל)
611.6 מ"מ (24.08 אינץ')	רוחב
185.0 מ"מ (7.28 אינץ')	עומק
מידות (לא כולל מעמד)	
364.1 מ"מ (14.34 אינץ')	גובה
611.6 מ"מ (24.08 אינץ')	רוחב
43.6 מ"מ (1.72 אינץ')	עומק
מידות המעמד	
418.4 מ"מ (16.47 אינץ')	גובה (פרוש)
371.0 מ"מ (14.61 אינץ')	גובה (מקופל)
245.0 מ"מ (9.65 אינץ')	רוחב
185.0 מ"מ (7.28 אינץ')	עומק
משקל	
9.53 ק"ג	משקל כולל אריזה
7.27 ק"ג	משקל כולל מכלול המעמד וכבלים
4.97 ק"ג	משקל ללא מכלול המעמד (ללא כבלים)
1.85 ק"ג	משקל מכלול המעמד
מסגרת שחורה עם 2-4 יחידות ברק	
מסגרת קדמית מבריקה	



דגם	P2720DC
התאמה לתקינה	
<ul style="list-style-type: none"> • צג עם אישור ENERGY STAR • רישום EPEAT במקומות הרלוונטיים. רישום EPEAT משתנה בהתאם לארץ. למידע נוסף על מדינה ספציפית, אפשר להיכנס לאתר www.epeat.net. • צג בעל אישור TCO. • תאימות לתקן RoHS • צג ללא BFR/PVC (לא כולל כבלים חיצוניים) • עומד בדרישות NFPA 99 לזליגת זרם. • זכוכית נטולת ארסן וכספית בפנל בלבד • מד אנרגיה מציג בזמן אמת את רמת האנרגיה הנצרכת על ידי הצג. 	
טמפרטורה	
בפעולה	0°C עד 40°C
לא בפעולה	<ul style="list-style-type: none"> • אחסון: -20 °C עד 60°C (-4 °F עד 140 °F) • הובלה: -20 °C עד 60°C (-4 °F עד 140 °F)
לחות	
בפעולה	10% עד 80% (ללא התעבות)
לא בפעולה	<ul style="list-style-type: none"> • אחסון 10% עד 90% (ללא עיבוי) • שינוע 10% עד 90% (ללא עיבוי)
גובה	
פועל (מקסימום)	5,000 מ' (16,400 רגל)
כבוי (מקסימום)	12,192 מ' (40,000 רגל)
פיזור תרמי	<ul style="list-style-type: none"> • 444.60 שעה/BTU (מרבי) • 83.79 שעה/BTU (טיפוסי)



מצבי ניהול צריכת חשמל

אם משתמשים בכרטיס מסך תואם VESA DPM או בתוכנת מחשב, ניתן להפחית אוטומטית את צריכת החשמל של הצג כשהוא אינו בשימוש. תכונה זו נקראת Power Save Mode (מצב חיסכון בצריכת החשמל)*. כאשר המחשב מזהה קלט מהמקלדת, מהעכבר או מהתקן קלט אחר, הצג יחזור אוטומטית לפעולה. הטבלה שלהלן מציגה את צריכת החשמל ואת האותות של תכונה אוטומטית זו לחיסכון בחשמל:

* ניתן להפסיק לגמרי את צריכת החשמל במצב כבוי רק על ידי ניתוק כבל החשמל מהצג.

מצבי VESA	סנכרון אופקי	סנכרון אנכי	וידאו	נורית חיווי להפעלה	צריכת חשמל
פעולה רגילה	פעיל	פעיל	פעיל	לבנה	W 130 (מקסימום)** W 24.5 (רגיל)
מצב Active-off	לא פעיל	לא פעיל	מוחשך	לבן (דולקת)	פחות מ-0.3W***
כבוי	-	-	-	כבוי	פחות מ-0.3W

צריכת חשמל P _{on}	W 19.2
צריכת חשמל מרבית (TEC)	63 קוואט"ש

** צריכת חשמל מרבית עם תאורה מרבית ו-USB פעיל.

** נתוני הבדיקה מבוססים על מצב שבו לא חובר כבל USB-C.

מסמך זה מובא למטרות מידע בלבד ומבוסס על ביצועים במעבדה. ביצועי המוצר בפועל עשויים להיות שונים, בהתאם לתכונה, לרכיבים ולציווד ההיקפי שרכשת ואין כל התחייבות לעדכן את המידע הזה. בהתאם לכך, אין להסתמך על המידע הזה בעת קבלת ההחלטה בנוגע לעמידות חשמלית או כל החלטה אחרת. אין כל אחריות בנוגע לדיוק או לשלמות המידע, בין אם באופן מפורש או מרומז.





הערה: צג זה תואם לתקן ENERGY STAR.

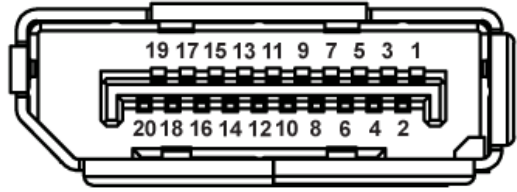
עם הגדרות ברירת המחדל של היצרן, מוצר זה תואם לתקני תוכנית ENERGY STAR. ניתן לשחזר את הגדרות ברירת המחדל של היצרן באמצעות הפונקציה "Factory Reset" (איפוס להגדרות היצרן) בתפריט המסך. שינוי של הגדרות ברירת המחדל של היצרן או הפעלה של תכונות נוספות עשויים להגדיל את צריכת החשמל ובכך לעבור את הערכים המוגדרים בתוכנית ENERGY STAR.

הערה:

P_{ON}: צריכת החשמל כשהמכשיר פועל בהתאם להגדרות של Energy Star 8.0.
TEC: סה"כ צריכת חשמל בקוט"ש, בהתאם להגדרות של Energy Star 8.0.



מחבר DisplayPort

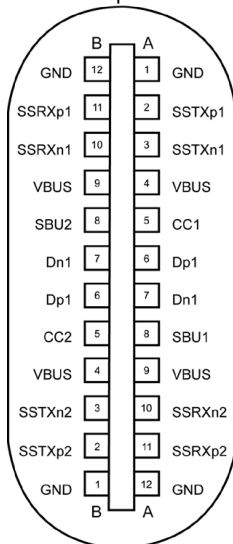


מספר פין	צד 20 פינים של כבל האותות
1	ML0 (p)
2	GND
3	ML0 (n)
4	ML1 (p)
5	GND
6	ML1 (n)
7	ML2 (p)
8	GND
9	ML2 (n)
10	ML3 (p)
11	GND
12	ML3 (n)
13	GND
14	GND
15	AUX (p)
16	GND
17	AUX (n)
18	זיהוי תקע פעיל
19	Re-PWR
20	+3.3 V DP_PWR



חיבור USB Type-C

USB Type-C receptacle



typically connected to a charger through a Type-C cable

אות	נעץ	אות	נעץ
GND	B12	GND	A1
SSTXp1	B11	SSTXp1	A2
SSTXn1	B10	SSTXn1	A3
VBUS	B9	VBUS	A4
SBU2	B8	CC1	A5
Dn1	B7	Dp1	A6
Dp1	B6	Dn1	A7
CC2	B5	SBU1	A8
VBUS	B4	VBUS	A9
SSRXp2	B3	SSRXn2	A10
SSRXp2	B2	SSRXp2	A10
GND	B1	GND	A12



ממשק USB

בחלק הזה מוסבר על יציאות USB שיש בצג.

הערה: הצג מתאים לחיבורים מסוג USB 3.0 מהירות על ו-USB 2.0 במהירות גבוהה. 

מהירות העברה	קצב העברת נתונים	צריכת הספק*
מהירות על	5Gbps	4.5W (מקסימום, כל יציאה)
במהירות גבוהה	480Mbps	4.5W (מקסימום, כל יציאה)
מהירות מלאה	12Mbps	4.5W (מקסימום, כל יציאה)

מהירות העברה	קצב העברת נתונים	צריכת הספק*
במהירות גבוהה	480Mbps	2.5 W (מקסימום, כל יציאה)
מהירות מלאה	12Mbps	2.5 W (מקסימום, כל יציאה)
מהירות נמוכה	1.5Mbps	2.5 W (מקסימום, כל יציאה)

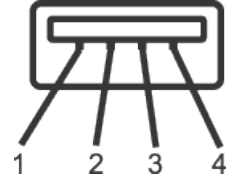
כניסת USB 3.0 לצג



מספר פיין	צד 9 פינים של המחבר
1	VCC
2	D-
3	D+
4	GND
5	SSRX-
6	SSRX+
7	GND
8	SSTX-
9	SSTX+



כניסת USB 2.0 לצג




מספר פין	צד 4 פינים של המחבר
1	VCC
2	DMD
3	DPD
4	GND

יציאות USB

- 2 x כניסת USB 2.0 - למטה
- 2 x כניסת USB 3.0 - בצד

 הערה: כדי להשתמש בחיבור USB 3.0 צריך מחשב המתאים לחיבור USB 3.0.

 הערה: יציאת ה-USB של הצג פועלת רק כאשר הצג דולק או במצב Power Save Mode (מצב חיסכון בצריכת חשמל). אם תכבה את הצג ולאחר מכן תדליק אותו, ייתכן שייקח להתקנים המחוברים אליו כמה שניות כדי לחזור לפעולה רגילה.



חיבור מסוג "חבר והפעל"

ניתן להתקין את הצג בכל מערכת תואמת הכנס-הפעל. הצג מספק אוטומטית למחשב את נתוני (Extended Display Identification Data (EDID) שלו תוך שימוש בפרוטוקולי (Display Data Channel (DDC) ומאפשר למחשב להגדיר את עצמו ולמטב את ביצועי הצג. ברוב המקרים, התקנת הצג תבצע אוטומטית, ניתן לבחור הגדרות שונות לפי הצורך. למידע נוסף על החלפת ההגדרות ש הצג, עיין ב [הפעלת הצג](#).

איכות צג ה-LCD ומדיניות הפיקסלים

בתהליך הייצור של צג ה-LCD, אין זה נדיר שפיקסל אחד או יותר מתקבע במצב בלתי משתנה שקשה לראות ושלא משפיע על איכות התצוגה או השימושיות שלה. למידע נוסף על איכות הצגים ומדיניות הפיקסלים של Dell, גלוש לאתר התמיכה של Dell בכתובת www.dell.com/support/monitors.

הנחיות לתחזוקה

ניקוי הצג

⚠ **אזהרה:** לפני ניקוי הצג, נתק את כבל החשמל שלו מהשקע שבקיר.

⚠ **זהירות:** לפני ניקוי הצג, קרא את ההוראות בחלק [הוראות בטיחות](#) והישמע להן.

מומלץ לפעול בהתאם להוראות שברשימה הבאה כשמוציאים את הצג מהאריזה, מנקים אותו או משתמשים בו:

- לניקוי המסך הרטב קלות מטלית רכה ונקייה במים. אם ניתן, השתמש במטלית מיוחדת לניקוי מסכים או בתמיסה מתאימה לציפוי האנטי-סטטי. אין להשתמש בבנזין, במדלל, באמוניה, בחומרי ניקוי שוחקים או באוויר דחוס.
- נקה את הצג בעזרת מטלית לחה. הימנע משימוש בחומרי ניקוי מכל סוג, מכיוון שחלקם משאירים ציפוי לבנבן על הצג.
- אם הבחנת באבקה לבנה כשהוצאת את הצג מהאריזה, נגב אותה בעזרת מטלית.
- היזהר בזמן הטיפול בצג. מכשיר עם צבעים כהים יכול להישרט ועלולים להופיע עליו סימני שחיקה לבנים.
- כדי לשמור על איכות התמונה הגבוהה ביותר בצג שלך, השתמש בשומר מסך דינמי וכבה את הצג כשאינו בשימוש.



התקנת הצג

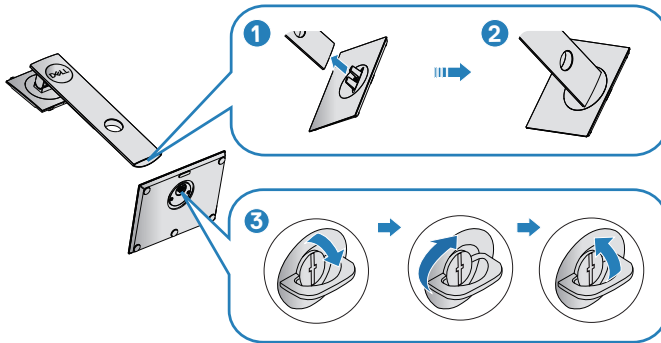
חיבור המעמד

הערה: המעמד מגיע נפרד מהצג. 

הערה: השלבים הבאים מתייחסים לצג עם מעמד. אם רכשת מעמד אחר, עיין במדריך ההתקנה שלו לקבלת הוראות התקנה. 

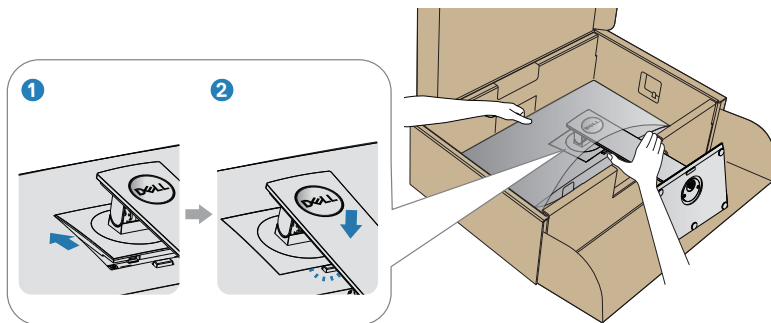
לחיבור מעמד הצג:

1. יש לפעול על פי ההנחיות שרשומות על הכנפיים של קופסת הקרטון כדי להוציא את המעמד מהכרית העליונה שמאבטחת אותו.
2. הכנס את הפינים של בסיס המעמד אל תוך החריצים במעמד.
3. הרם את הידית המתברגת וסובב את הבורג בכיוון השעון.
4. אחרי הידוק הבורג עד הסוף, קפל את הידית המתברגת אל תוך החריץ.



5. הרם את המכסה כדי לחשוף את אזור ה-VESA לחיבור המעמד.
 6. חבר את מכלול המעמד אל הצג.
- a. התאם את שני חריצי ההנחיה שבחלק העליון של המעמד לחריצים שבגב הצג.
- b. לחץ על המעמד עד שיינעל במקומו בנקישה.





7. הנח את הצג במצב עומד.



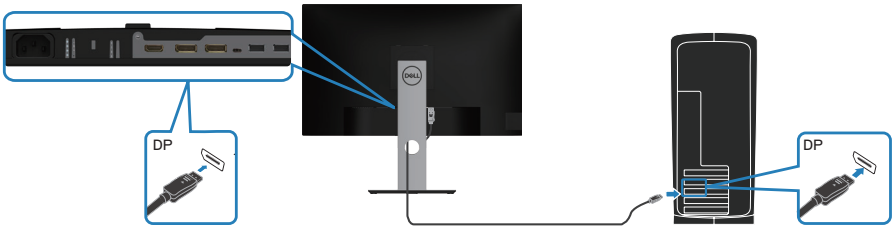
חיבור הצג

⚠ אזהרה: לפני שתתחיל בביצוע הפעולות שבסעיף זה, עיין בחלק הוראות בטיחות.
✍ הערה: אל תחבר את כל הכבלים למחשב בו-זמנית. מומלץ להעביר את הכבלים דרך החריצים הייעודים לכבלים לפני חיבורם אל הצג.

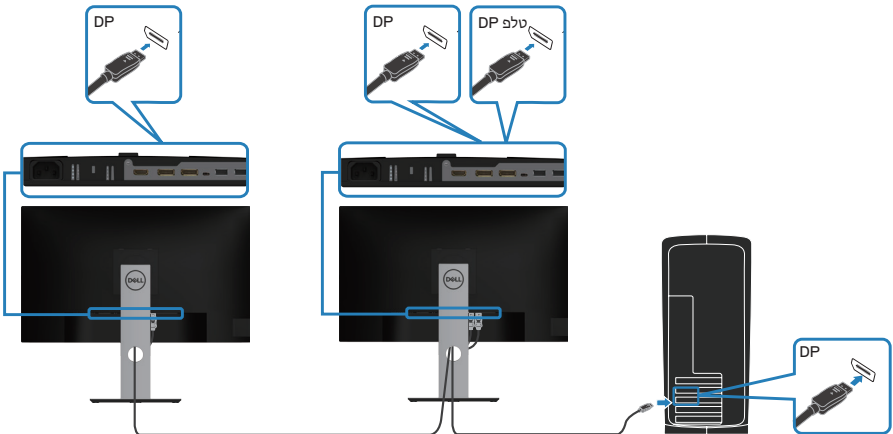
לחיבור הצג אל המחשב:

1. כבה את המחשב ונתק את כבל החשמל.
2. חבר את כבל ה-DP/USB Type-C מהצג למחשב.

חיבור כבל DP



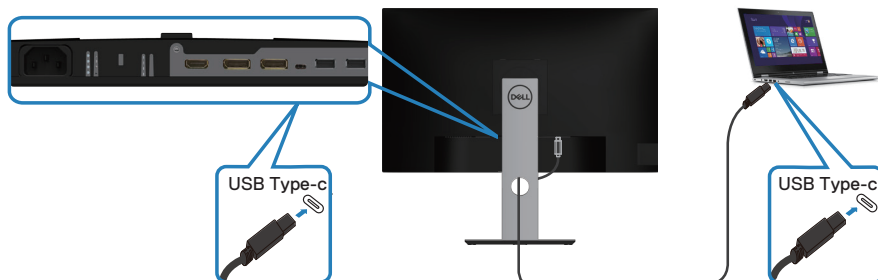
חיבור הצג לפעולת DP Multi-Stream Transport (MST)



הערה: הצג תומך בתכונה DP MST. לשימוש בתכונה זו, נדרש מחשב עם כרטיס מסך תואם DP1.2 אשר תומך ב-MST.

הערה: הוצאת את פקק הגומי כדי להשתמש ביציאת DP.

חיבור כבל USB Type-C



יציאת USB Type-C בצג:

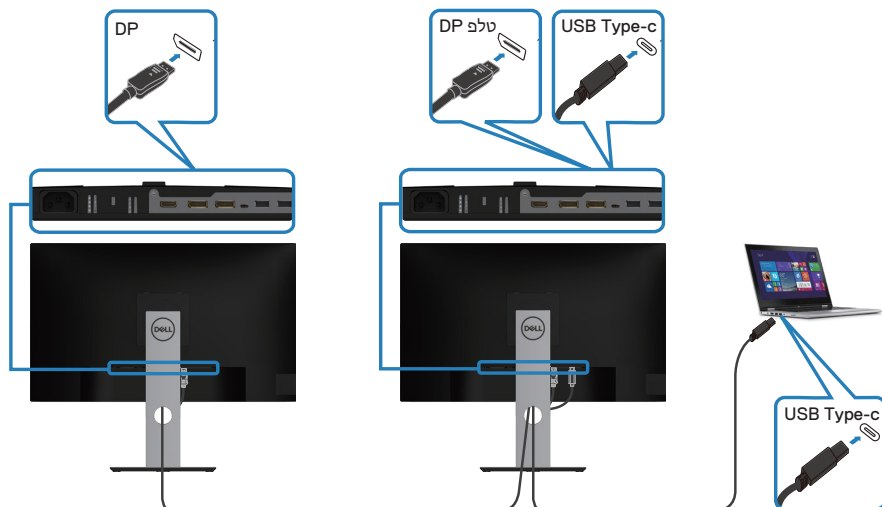
- יכולה לשמש כחיבור USB Type-C או DisplayPort 1.2.
- תומכת באספקת חשמל בחיבור USB עד 65 וואט.

הערה: הצג תומך באספקת חשמל מקסימלית של 65 וואט למחשב הנייד, ללא קשר לדרישות החשמל/צריכת החשמל בפועל של המחשב הנייד, או מצב הטעינה של הסוללה.

עוצמת טעינה מקסימלית	מתח מדורג (במחשבים ניידים עם חיבור USB Type-C לאספקת חשמל)
W 45	W 45
W 65	W 65
לא נתמך	W 90
לא נתמך	W 130



חיבור הצג לפעולת USB-C Multi-Stream Transport (MST)



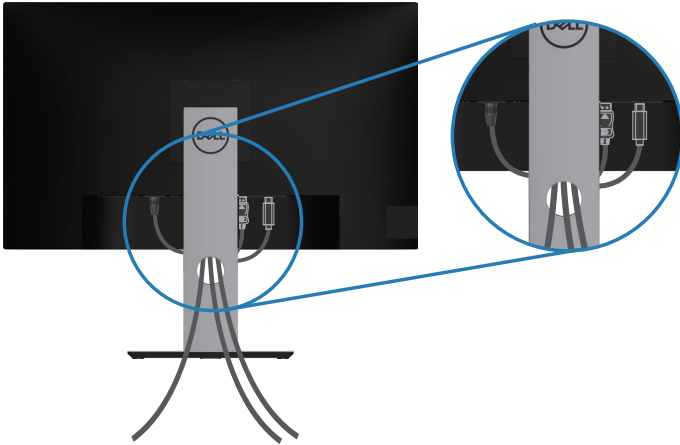
הערה: מספר הצגים המקסימלי שאפשר לחבר ב-MST כפוף לרוחב הפס של USB-C.

הערה: הוצא את פקק הגומי כדי להשתמש ביציאת DP.



סידור הכבלים

השתמש בחריץ לניהול כבלים לניתוב הכבלים המחוברים לצג.



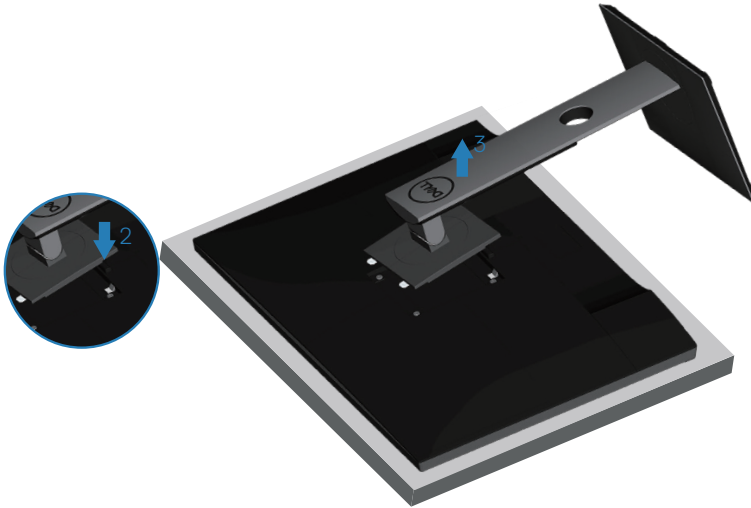
הסרת המעמד

הערה: כדי למנוע מהצג להישרט במהלך הסרת המעמד, ודא שהצג מונח על משטח נקי ורך.

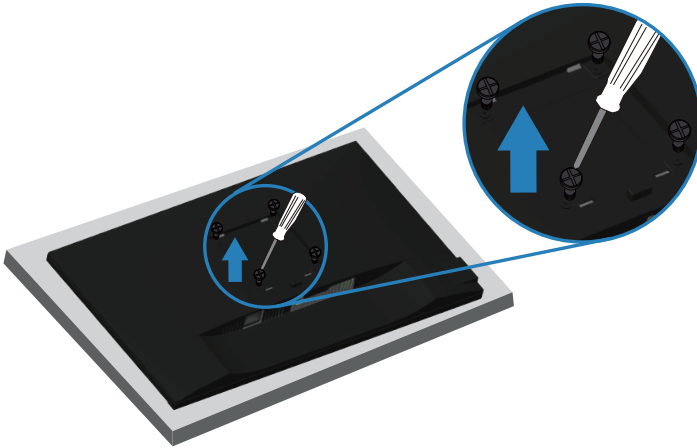
הערה: הנוהל שלהלן מתייחס רק למעמד המצורף לצג. אם אתה משתמש במעמד של צד שלישי, עיין בתיעוד שהגיע עם אותו מעמד.

להסרת המעמד:

1. הנח את הצג על מטלית רכה או על כרית.
2. לחץ והחזק את לחצן השחרור של המעמד.
3. הרם את המעמד והרחק אותו מהצג.




תלייה על קיר (אופציונלי)



(מידות הברגים: 10 x M4 מ"מ).


עיין בתיעוד שהיה מצורף לערכה תואמת-VESA לתלייה על הקיר.

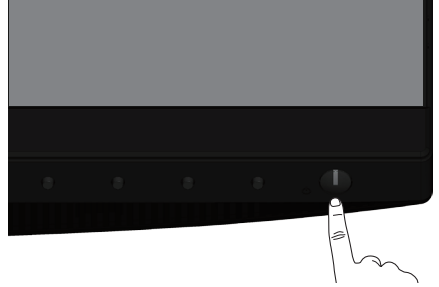
1. הנח את הצג על גבי בד רך או כרית ליד קצה השולחן.
 2. הסר את המעמד. למידע נוסף, ראה [הסרת המעמד](#).
 3. הסר את ארבעת הברגים שמקבעים את הלוח לצג.
 4. חבר את תושבות ההתקנה מערכת ההתקנה על הקיר לצג.
 5. כדי לתלות את הצג על הקיר, עיין בתיעוד שהיה מצורף לערכה לתלייה על הקיר.
- הערה:** יש להשתמש רק במתקנים לתלייה על הקיר בעלי אישור UL, CSA או GS עם יכולת נשיאת משקל/עומס מינימלי של 19.72 ק"ג. 



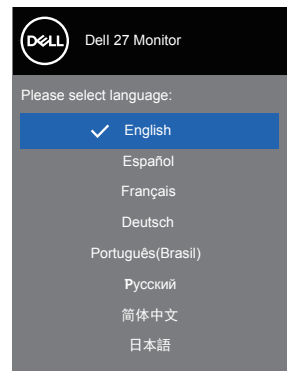
הפעלת הצג

הדלקת הצג

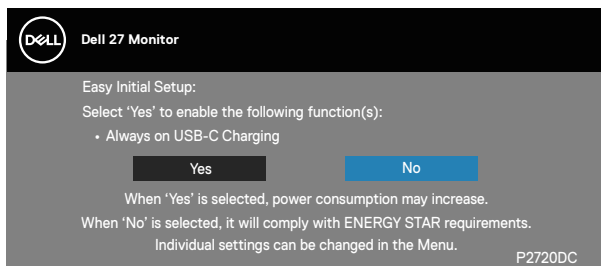
לחץ על  כדי להפעיל את הצג.



אפשרויות שפה

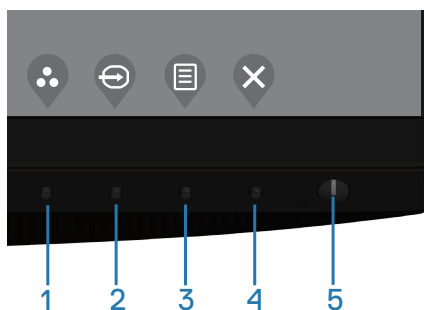


אפשרויות טעינה ב-USB-C





שימוש בלחצני הבקרה

לחץ על הלחצנים שבחזית הצג כדי לכוון את ההגדרות של הצג.






לחצני בקרה

הטבלה הבאה מתארת את לחצני הבקרה

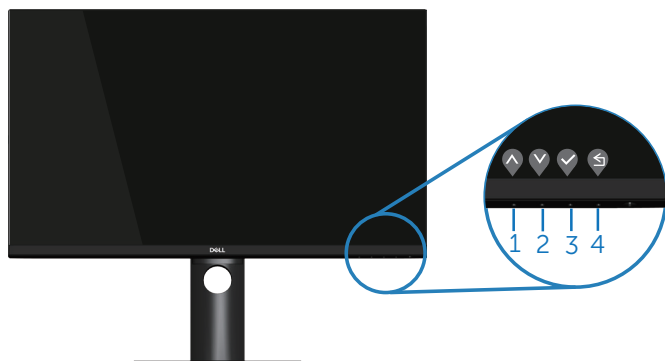
תיאור	לחצני בקרה	
לחץ על לחצן זה כדי לבחור מתוך רשימה של מצבים מוגדרים מראש.		1
Shortcut key (מקש קיצור) / Preset Modes (מצבים מוגדרים מראש)		
השתמש בתפריט Input Source (מקור כניסה) כדי לבחור בין אותות הווידאו השונים שמחוברים לצג.		2
Shortcut key (מקש קיצור) / Input Source (מקור כניסה)		






השתמש בלחצן התפריט כדי לפתוח את תפריט המסך (OSD) ולבחור בתפריט. ראה גישה לתפריט המסך .	 Menu (תפריט)	3
לחץ על לחצן זה כדי לחזור לתפריט הראשי או כדי לצאת מתפריט המסך.	 Exit (יציאה)	4
השתמש בלחצן ההפעלה כדי להפעיל ולכבות את הצג.		5
נורית חיווי דולקת קבוע בלבן מציינת שהצג דולק. נורית חיווי מהבהבת בלבן מציינת שהצג במצב חיסכון בצריכת חשמל.	לחצן הפעלה/כיבוי (עם LED נורית חיווי)	

לחצני התפריט

לחץ על המקשים שבחזית הצג כדי לשנות את הגדרות התמונה.



תיאור	לחצני בקרה	
השתמש בלחצן למעלה כדי להגדיל ערכים או לנוע למעלה בתפריט.	 למעלה	1
השתמש בלחצן למטה כדי להקטין ערכים או לנוע למטה בתפריט.	 למטה	2
השתמש בלחצן האישור כדי לאשר את הבחירה בתפריט.	 OK	3





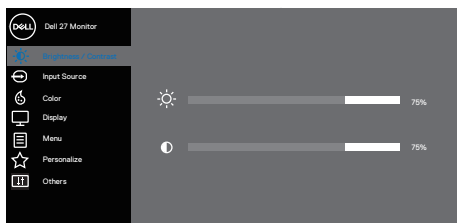
הקודם

שימוש בתפריט המסך (OSD)

גישה לתפריט המסך

הערה: כל שינוי שיבוצע בתפריט המסך יישמר באופן אוטומטי אם תעבור לתפריט אחר, אם תצא מהתפריט או אם תמתין עד שהתפריט ייסגר אוטומטית.

1. לחץ על הלחצן כדי להציג את התפריט הראשי.



2. לחץ על ועל כדי לעבור בין אפשרויות ההגדרה. כשאתה עובר בין הסמלים, האפשרות מסומנת.




3. לחץ פעם אחת על הלחצן , , או כדי להפעיל את האפשרות המסומנת.

4. לחץ וכן כדי לבחור בפרמטר הרצוי.

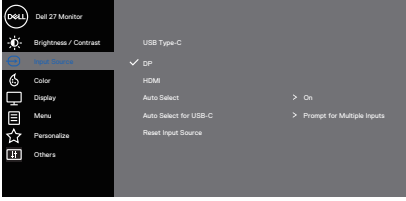




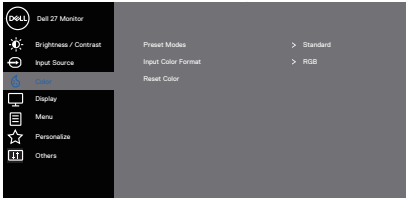

5. לחץ על והשתמש בלחצנים ו- בהתאם לסימונים בתפריט כדי לבצע שינויים.

6. לחץ על כדי לחזור לתפריט הקודם או על כדי לאשר ולחזור לתפקיד הקודם.




תיאור	תפריט ותפריטי משנה	סמל
<p>השתמש בתפריט זה כדי לכוון את ערכי הבהירות והניגודיות.</p>  <p style="text-align: center;">⬆ ⬇ ⬇ ⬆</p>	<p>Brightness/ Contrast (בהירות/ניגודיות)</p>	
<p>אפשרות זו מכוונת את בהירות התאורה האחורית. לחץ על  כדי להגביר את הבהירות ועל  כדי להנמיך את הבהירות (מינימום 0 / מקסימום 100).</p>	<p>Brightness (בהירות)</p>	
<p>ראשית כוונן את ההגדרה Brightness (בהירות) ולאחר מכן כוונן את ההגדרה Contrast (ניגודיות) רק אם יש צורך בכוונן נוסף. לחץ על  כדי להגביר את הניגודיות ועל  כדי להנמיך את הניגודיות (מינימום 0 / מקסימום 100). הפונקציה Contrast (ניגודיות) מאפשרת לכוון את מידת ההבדל בין האזורים הכהים ובין האזורים הבהירים של המסך.</p>	<p>Contrast (ניגודיות)</p>	





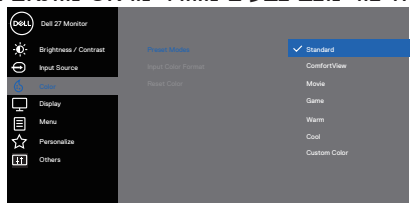
<p>השתמש בתפריט Input Source (מקור כניסה) כדי לבחור בין אותות הווידאו השונים שמחוברים לציג.</p> 	<p>Input Source (מקור כניסה)</p> 
<p>אם אתה משתמש בחיבור USB Type-C בחר באות מקור USB Type-C. לחץ על  כדי לבחור במקור קלט USB Type-C.</p>	<p>USB Type-C</p>
<p>אם אתה משתמש בחיבור DP בחר באות מקור DP. לחץ על  כדי לבחור את אות המקור DP.</p>	<p>DP</p>
<p>בחר בכניסת HDMI אם אתה משתמש במחבר HDMI. לחץ על  כדי לבחור במקור קלט HDMI.</p>	<p>HDMI</p>
<p>השתמש ב-Auto Select (בחירה אוטומטית) כדי לסרוק ולחפש את אותות הקלט הזמינים.</p>	<p>Auto Select (בחירה אוטומטית)</p>
<p>אפשר להשתמש בבחירה אוטומטית ל-USB-C כדי:</p> <ul style="list-style-type: none"> • Prompt for Multiple Inputs (להציג את ההודעה): "מעבר לאות וידאו USB-C" כדי לבחור אם לעבור או לא. • Yes (כן): הצג תמיד יעבור לאות וידאו USB-C בלי לשאול, כל עוד USB-C מחובר. • No (לא): הצג לא יעבור אוטומטית לאות וידאו USB-C ממקור אחר. 	<p>Auto Select for USB-C (בחירה אוטומטית ל-USB-C)</p>
<p>בחר באפשרות זו כדי לשחזר את הגדרות ברירת המחדל של אות המקור.</p>	<p>Reset Input Source (את המקור) Color (צבע)</p>
<p>השתמש באפשרות צבע לכוון מצב ההגדרה של הצבעים.</p> 	



<p>כשבחרים מצבים preset modes (מוגדרים מראש), אפשר לבחור את המצבים Standard (רגיל), ComfortView (תצוגה נוחה), Movie (סרט), Game (משחק), Warm (חם), Cool (קר) או Custom Color (צבעים מותאמים אישית) מהרשימה.</p>	<p>Preset Modes (מצבים מוגדרים מראש)</p>
<ul style="list-style-type: none"> • Standard (רגיל): טוען את הגדרות ברירת המחדל של הצבעים בצג. זוהי ברירת המחדל המוגדרת מראש. • ComfortView (תצוגה נוחה): הפחתת האור הכחול שהמסך מקרין כדי להקל על העיניים.  הערה: כדי להפחית את המאמץ שמופעל על ידי העיניים • ואת הכאב שעלול להתפתח בצוואר, בידיים, בגב ובכתפיים כתוצאה משימוש ממושך, מומלץ: • להציב את המסך במרחק של כ-50-70 ס"מ מהעיניים. • למצמץ בתכיפות כדי ללחלח את העיניים בעת עבודה מול הצג. • לצאת להפסקות של 20 דקות מדי שעתיים. • להסיט את המבט מהצג ולבהות בעצם כלשהו במרחק של כ-6 מטר (20 רגל) במשך 20 שניות לפחות בזמן ההפסקות. • להתמתח כדי למתוח את שרירי הצוואר, הידיים, הגב והכתפיים בזמן ההפסקות. • Movie (סרט): טוען הגדרות צבעים אידיאליות עבור צפייה בסרטים. • Game (משחק): טוען הגדרות צבעים אידיאליות עבור רוב יישומי המשחקים. • Warm (חם): מגביר את טמפרטורת הצבעים. המסך יראה "חם" יותר עם גוון אדום/צהוב. • Cool (קר): מנמיך את טמפרטורת הצבעים. המסך יראה "קריר" יותר עם גוון כחול. • Custom Color (צבעים מותאמים אישית): מאפשר להגדיר ידנית את הגדרות הצבעים. 	



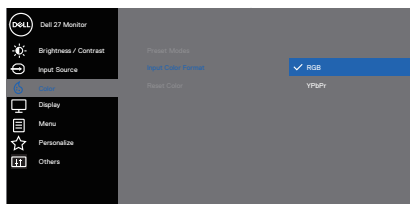
לחץ על  ועל  כדי לכוון את ערכי שלושת הצבעים (R, G, B) וליצור מצב צבעים מוגדר מראש מותאם אישית.





Input Color Format (תבנית צבע כניסה)


מאפשר להגדיר את מצב כניסת הווידאו ל:


- **RGB**: בחר באפשרות זו אם הצג מחובר למחשב או לנגן DVD באמצעות כבל HDMI.
- **YPbPr**: בחר באפשרות זו אם נגן ה-DVD תומך ביציאת YPbPr בלבד.




Hue (גוון)






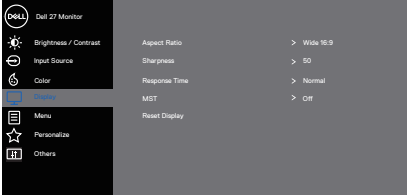








בעזרת תכונה זו ניתן לשוות גוון ירוק או סגול לתמונת וידאו. משמש לכוונן גוון העור הרצוי. לחץ על  או על  כדי לכוון את הגוון בין 0 ל-100.

לחץ על  כדי להגביר את ההצללה הירוקה של תמונת הווידאו.


לחץ על  כדי להגביר את ההצללה הסגולה של תמונת הווידאו.

 הערה: אפשר לכוון את הגוון רק כשבחורים במצבים **Movie (רט)** ו-**Game (משחק)**.



<p>תכונה זו משמשת לכוונן הרוויה בתמונת הווידאו. לחץ  או  כדי לכוון את הרוויה בין 0 ל-100.</p> <p>לחץ על  כדי להגביר את ההצללה המראה שחור-לבן של תמונת הווידאו.</p> <p>לחץ על  כדי להגביר את המראה הצבעוני של תמונת הווידאו.</p> <p> הערה: אפשר לכוון את הרוויה רק כשבחרים במצבים Movie (סרט) ו-Game (משחק).</p>	<p>Saturation (רוויה)</p>	
<p>מאפשר לאפס את הגדרות הצבעים של הצג להגדרות ברירת המחדל.</p>	<p>Reset Color (איפוס צבע)</p>	
<p>השתמש באפשרות display (תצוגה) כדי לכוון את התמונה.</p>  <p style="text-align: center;">   </p>	<p>Display (תצוגה)</p>	
<p>שינוי יחס האורך-רוחב של התמונה ל-16:9, wide 16:9, או 4:3 או 5:4</p>	<p>Aspect Ratio (יחס גובה-רוחב)</p>	
<p>תכונה זו משווה לתמונה מראה חד או רך יותר. לחץ על  או על  לכוונן החדות מ-'0' עד '100'.</p>	<p>Sharpness (חדות)</p>	
<p>ניתן לבחור אחת מהאפשרויות Fast (מהיר) או Normal (רגיל).</p>	<p>Response Time (זמן תגובה)</p>	
<p>DP Multi Stream Transport, הגדרה ל-On מפעילה את MST (פלט DP), הגדרה ל-Off משבית את הפונקציה MST.</p> <p> הערה: כשמחובר כבל DP/USB-C וכבל DP, הצג ישנה את MST למצב On אוטומטית. הפעולה הזו נעשית רק פעם אחת אחרי איפוס להגדרות ברירת המחדל או איפוס התצוגה.</p>	<p>MST</p>	
<p>בחר באפשרות זו כדי לשחזר את הגדרות ברירת המחדל של התצוגה.</p>	<p>Reset Display (איפוס הצג)</p>	

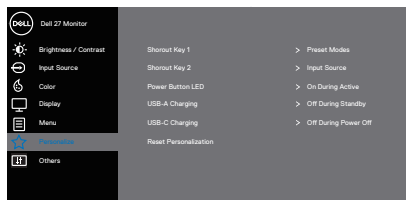


<p>Menu (תפריט)</p> 	<p>בחר באפשרות זו כדי לכוון את ההגדרות שבתפריט המסך, כגון שפות תפריט המסך, משך הזמן להצגת התפריט וכדומה.</p>  <p style="text-align: center;">⬆️ ⬇️ ⬇️ ⬆️</p>
<p>Language (שפה)</p>	<p>ניתן להגדיר את שפת התפריט לאחת משמונה שפות (אנג' לית, ספרדית, צרפתית, גרמנית, פורטוגזית ברזילאית, רוסית, סינית פשוטה או יפנית).</p>
<p>Rotation (סיבוב)</p>	<p>מסובב את תפריט המסך 90 מעלות נגד כיוון השעון. ניתן לשנות את התפריט לפי סיבוב התצוגה.</p>
<p>Transparency (שקיפות)</p>	<p>בחר באפשרות זו כדי לכוון את שקיפות התפריט באמצעות לחיצה על הלחצנים ⬆️ ו-⬇️ בין 0 ל-100.</p>
<p>Timer (קוצב זמן)</p>	<p>OSD hold time (זמן הצגת תפריט מסך): הגדרת משך הזמן שבו תפריט המסך יישאר פעיל לאחר הלחיצה האחרונה על לחצן כלשהו. לחץ ⬆️ או ⬇️ כדי להזיז את המחווון בצעדים של 1 שניות, מ-5 ועד 60 שניות.</p>
<p>Lock (נעילה)</p>	<p>שליטה בגישת המשתמשים לכוונן. המשתמש יכול לבחור באחת מהאפשרויות הבאות: לחצני התפריט, לחצן ההפעלה, לחצני התפריט + ההפעלה, השבתה. (לקבלת מידע נוסף, עיין בסעיף נעילה של לחצני התפריט וההפעלה).</p>
<p>Reset Menu (איפוס התפריטים)</p>	<p>איפוס כל ההגדרות של תפריט המסך לערכי ברירת המחדל.</p>



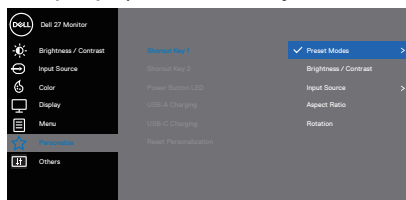
בחר באפשרות הזו כדי לשנות את ההגדרות של המצב המותאם אישית.

Personalize
(התאמה אישית)



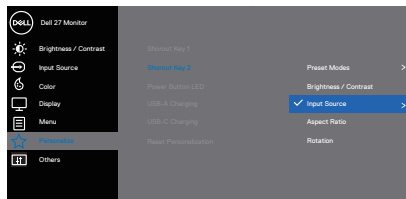
המשתמש יכול לבחור באחת מהאפשרויות הבאות: Preset Modes (מצבים מוגדרים מראש), Brightness/Contrast (בהירות/ניגודיות), Input Source (אות מקור), Aspect Ratio (יחס גובה-רוחב) ו-Rotation (סיבוב) ולהגדיר את האפשרות שנבחרה Shortcut Key 1 (מקש קיצור 2).

Shortcut Key 1
(מקש קיצור 1)



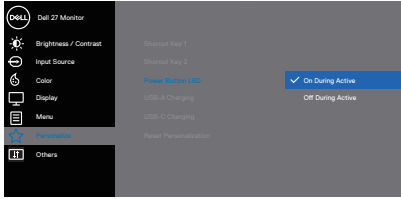
המשתמש יכול לבחור באחת מהאפשרויות הבאות: Preset Modes (מצבים מוגדרים מראש), Brightness/Contrast (בהירות/ניגודיות), Input Source (אות מקור), Aspect Ratio (יחס גובה-רוחב) ו-Rotation (סיבוב) ולהגדיר את האפשרות שנבחרה Shortcut Key 2 (מקש קיצור 2).

Shortcut Key 2
(מקש קיצור 2)



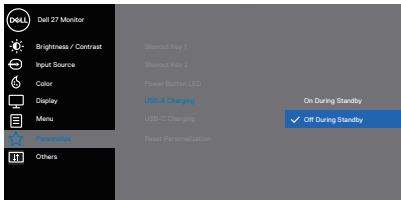
מגדיר כי נורית חיווי הפעולה On During Active (דולקת במצב פעיל) או Off During Active (כבויה במצב פעיל) כדי לחסוך בצריכת אנרגיה.

Power Button LED (נורית חיווי להפעלה)



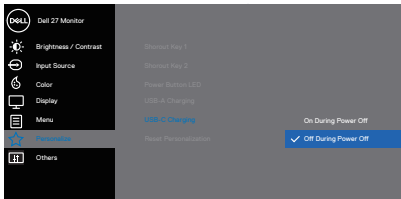
הפעלה והשבתה של פונקציית הטעינה ב-USB-A כשהצג במצב המתנה.

USB-A Charging (טעינה ב-USB-A)



הפעלה והשבתה של פונקציית הטעינה ב-USB-C כשהצג במצב כבוי.

USB-C Charging (טעינה ב-USB-C)



איפוס כל ההגדרות שהותאמו אישית לערכי ברירת המחדל.

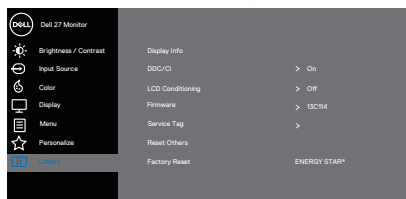
Reset Personalization (אפס התאמה אישית)





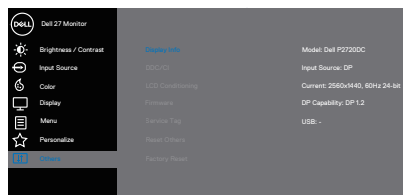
**Others
(אחרים)**

בחר באפשרות זו כדי לשנות את הגדרות תפריט המסך, כגון DDC/CI, LCD Conditioning (ייצוב LCD) וכדומה.



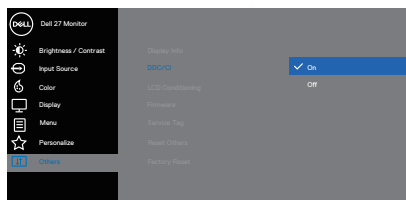
**Display Info
(פרטי תצוגה)**

הצגת ההגדרות הנוכחיות של הצג.



DDC/CI

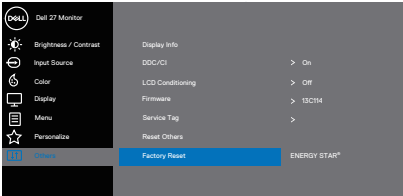
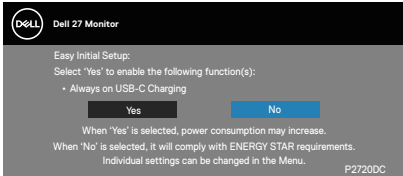
DDC/CI (Display Data Channel/Command Interface) מאפשר לכוון את המשתנים של הצג (בהירות, איזון צבעים וכן הלאה) באמצעות תוכנת מחשב. ניתן להשבית תכונה זו על-ידי בחירה באפשרות Off (כבוי). כדי ליהנות מחוויית השימוש הטובה ביותר ולשפר את ביצועי הצג, הפעל את התכונה הזו.



**LCD
Conditioning
(תיקון צריבת
תמונה)**

מסייע למנוע מקרים של צריבת תמונה קלה. כתלות ברמת הצריבה, ייתכן שפעולת התוכנית תימשך זמן מה. כדי להתחיל פעולת LCD conditioning (תיקון צריבת תמונה), בחר באפשרות On (מופעל).



<p>להצגת גרסת הקושחה של הצג.</p> <p>הערה: לעדכון הקושחה, בקר באתר של Dell בכתובת www.dell.com/support/monitors</p>	<p>Firmware (קושחה)</p>	
<p>להצגת תג השירות של הצג. תג השירות הוא מזהה אלפנומרי ייחודי שמאפשר ל-Dell לזהות את מפרטי המוצר ולגשת לפרטי האחריות.</p> <p>הערה: תג השירות מודפס גם על תווית שנמצאת בגב המכסה.</p>	<p>Service Tag (תג שירות)</p>	
<p>לאיפוס כל ההגדרות של תפריט Others (אחר) לערכי ברירת המחדל.</p>	<p>Reset Others (איפוס אחר)</p>	
<p>לשחזור הערכים של כל ההגדרות המתוכנתות לערכי ברירת המחדל של היצרן. אלה גם ההגדרות עבור בדיקות ENERGY STAR®.</p>  	<p>Factory Reset (איפוס להגדרות ברירת המחדל)</p>	

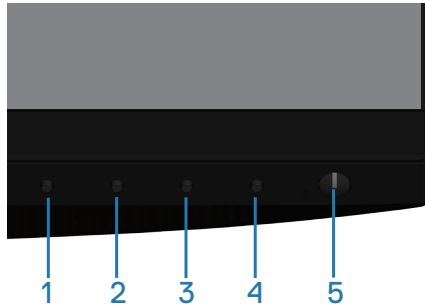
הערה: לצג יש תכונה מובנית שמכיילת אוטומטית את רמת הבהירות כדי לפצות על התיישנות ה-LED.



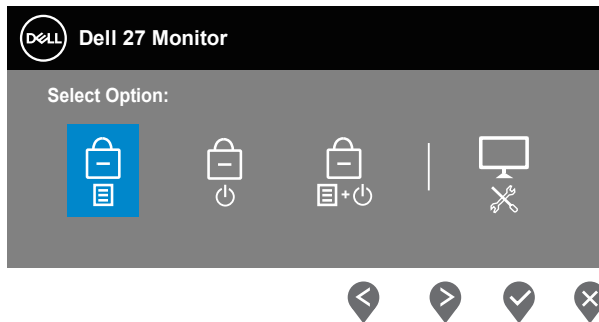
נעילה של לחצני התפריט וההפעלה

שליטה בגישת המשתמשים לכוונן.

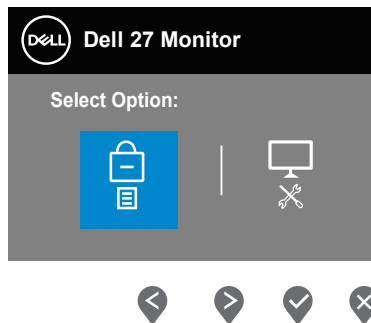
הגדרת ברירת המחדל של נעילת לחצני התפריט וההפעלה היא Disable (השבת).







לכניסה לתפריט הנעילה: לחץ על לחתן היציאה (לחצן 4) במשך 4 שניות להצגת תפריט הנעילה (כאשר לחצני התפריט וההפעלה אינם נעולים). תפריט הנעילה מופיע בפינה הימנית התחתונה של המסך.





לכניסה לתפריט ביטול הנעילה: לחץ על לחתן היציאה (לחצן 4) במשך 4 שניות להצגת תפריט הנעילה (כאשר לחצני התפריט וההפעלה נעולים). תפריט ביטול הנעילה מופיע בפינה הימנית התחתונה של המסך.



תיאור	Menu (תפריט)	
כאשר נבחרת האפשרות "Menu Buttons" (לחצני התפריט), המשתמש לא יכול לכוון אף אפשרות במסך. כל הלחצנים נעולים, למעט לחצן ההפעלה.	Menu Buttons (לחצני התפריט) 	1
כאשר נבחרת האפשרות "Power Button" (לחצן ההפעלה), המשתמש לא יכול לכבות את הצג באמצעות מקש ההפעלה.	Power Button (לחצן ההפעלה) 	2
כאשר נבחרת האפשרות "Menu + Power Buttons" (לחצני התפריט + ההפעלה), המשתמש לא יכול לכוון אף אפשרות ולחצן ההפעלה נעול.	Menu + Power Buttons (לחצני התפריט + ההפעלה) 	3
למידע נוסף, ראה כלי אבחון מובנה .	כלי אבחון מובנה 	4

הערה: כדי להיכנס לתפריט הנעילה או ביטול הנעילה, לחץ על לחצן היציאה (לחצן 4) במשך 4 שניות.

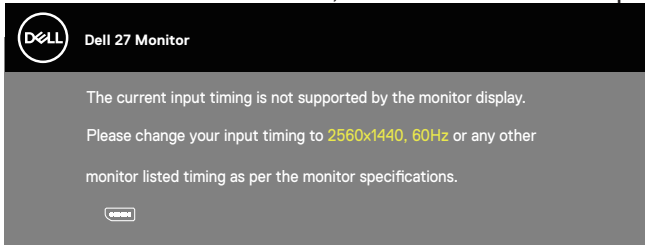
הסמל  יופיע במרכז התצוגה במצבים הבאים כדי לסמן שלחצני התפריט וההפעלה נעולים.

1. לחץ על הלחצן "למעלה" (לחצן 1), הלחצן "למטה" (לחצן 2), לחצן התפריט (לחצן 3) או לחצן היציאה (לחצן 4) כשמוגדר מצב נעילה של "Menu Buttons" (לחצני התפריט).
 2. לחץ על לחצן ההפעלה (לחצן 5) כשמוגדר מצב נעילה של "Power Button" (לחצן ההפעלה).
 3. לחץ על לחצן כלשהו בצג כשמוגדר מצב נעילה של "Menu + Power Buttons" (לחצני התפריט + ההפעלה).
- כאשר מוגדר מצב נעילה של "Menu + Power Buttons" (לחצני התפריט + ההפעלה), לחץ על לחצן היציאה (לחצן 4) במשך 4 שניות כדי להיכנס לתפריט ביטול הנעילה.
- לאחר מכן לחץ על סמל ביטול הנעילה  ואשר את הפעולה כדי לבטל את הנעילה של לחצני התפריט וההפעלה.

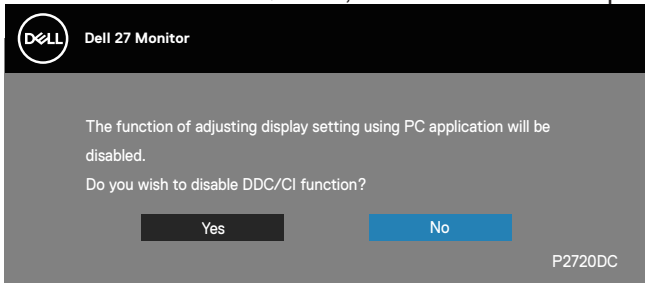


הודעות אזהרה בתפריט המסך

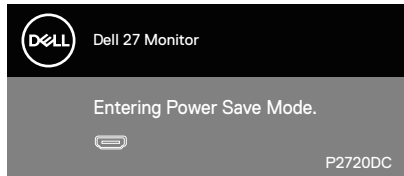
אם הצג אינו תומך ברזולוציית תצוגה מסוימת, ההודעה הבאה תוצג:



משמעות הדבר היא שהצג אינו מצליח להסתגל עם האות שמגיע מהמחשב. עיין בפרק [Monitor specifications](#) לקבלת טווחי התדרים האופייים והאנכיים שניתן להשתמש בהם בצג זה. המצב המומלץ הוא 2560x1440. לפני הפיכת הפונקציה DDC/CI ללא זמינה, ההודעה הזו תוצג:

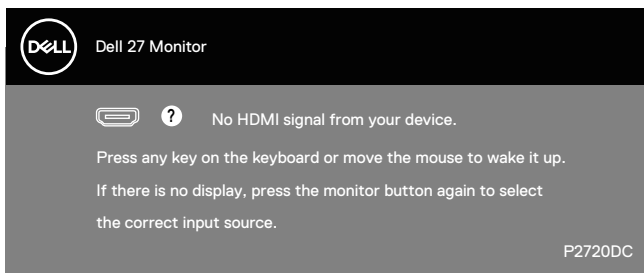


כשהצג עובר למצב **Power Save Mode (חיסכון בצריכת חשמל)**, ההודעה הבאה מוצגת:

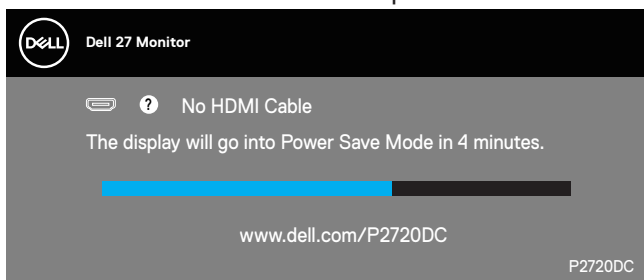


אם תלחץ על לחצן כלשהו פרט ללחצן ההפעלה, ההודעות האלה יוצגו בהתאם לכניסה שנבחרה:

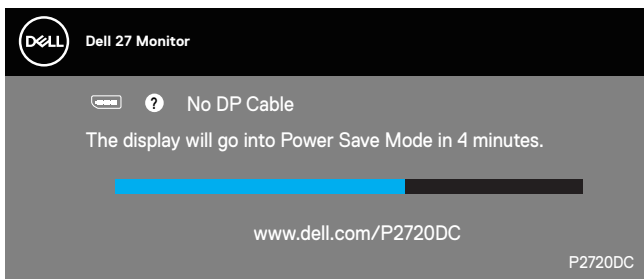




אם לא מחובר כבל HDMI, DP או USB Type-C, תיבת הדו-שיח הבא תוצג. הצג יעבור למצב חיסכון בצריכת חשמל לאחר 4 דקות אם לא יהיה שינוי בתמונה.

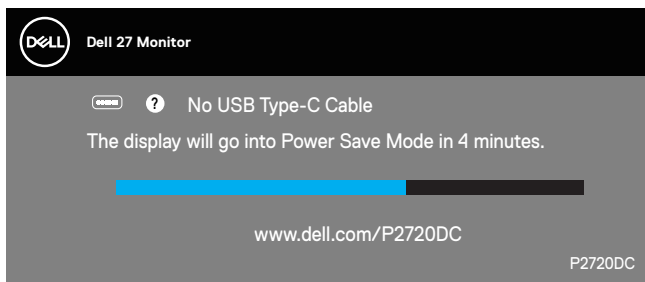


IX

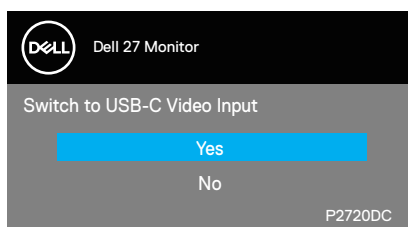


IX

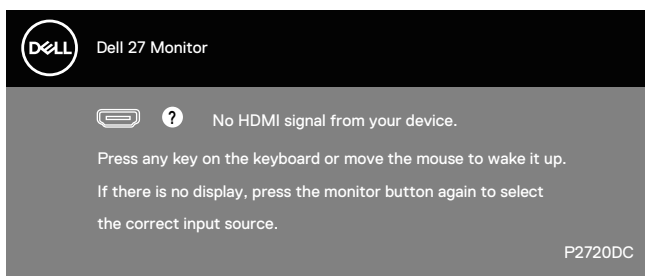




- הודעה מוצגת בזמן שכבל התומך במצב DP מחובר לצג במצבים הבאים:
- כשבחירה אוטומטית ל-USB-C מוגדרת למצב של הצגת ההודעה.
 - כשכבל DP מחובר לצג.



תצוגת המסך תהיה זמינה במצב פעולה רגיל בלבד. כאשר לחצן כלשהו נלחץ במצב Active-off, ההודעה הזו תוצג:



הפעל את המחשב ואת הצג כדי לגשת אל התצוגה במסך.
למידע נוסף, ראה [פתרון בעיות](#).



התקנת הצג

הגדרת הרזולוציה המקסימלית

להגדרת הרזולוציה המרבית של הצג:

ב-7 Windows, Windows 8, Windows 8.1 ו-10 Windows:

1. ב-8 Windows ו-8.1 Windows בלבד, בחר באריח 'שולחן העבודה' כדי לעבור לשולחן עבודה קלאסי.

2. לחץ לחיצה ימנית על שולחן העבודה ולחץ על **Screen Resolution** (רזולוציית המסך).

3. לחץ על הרשימה הנפתחת של רזולוציית המסך ובחר באפשרות **1440 x 2560**.

4. לחץ על **OK** (אישור).

אם האפשרות **2560 x 1440** אינה מוצגת, ייתכן שעליך לעדכן את מנהל ההתקן של כרטיס המסך. בהתאם למחשב, בצע אחת מהפעולות האלה.

אם ברשותך מחשב שולחני או נייד של Dell:

• עבור לאתר www.dell.com/support, הזן את תגית השירות שקיבלת, והורד את מנהל ההתקן העדכני עבור כרטיס המסך.

אם המחשב שברשותך אינו מתוצרת Dell (נייד או שולחני):

• עבור לאתר התמיכה של המחשב והורד את מנהלי ההתקן העדכניים של כרטיס המסך.

• עבור לאתר האינטרנט של כרטיס המסך והורד את מנהלי ההתקן העדכניים.

אם ברשותך מחשב נייד או מחשב ניד מתוצרת Dell עם גישה לאינטרנט

• בקר בכתובת www.dell.com/support, הזן את תגית השירות שקיבלת והורד את מנהל ההתקן העדכני עבור כרטיס המסך.

5. לאחר שהתקנת את מנהלי ההתקן עבור כרטיס המסך, נסה שוב להגדיר את הרזולוציה ל-**1440 x 2560**.

הערה: אם לא הצלחת להגדיר את הרזולוציה ל-**1440 x 2560**, פנה ל-Dell לקבלת פרטים על כרטיס מסך שתומך ברזולוציות האלה. 



אם יש לך מחשב נייד, מחשב נייד או כרטיס מסך שאינו מתוצרת Dell

Windows 7, Windows 8, Windows 8.1 ו-Windows 10:

1. ב-Windows 8 ו-Windows 8.1 בלבד, בחר באריח 'שולחן העבודה' כדי לעבור לשולחן עבודה קלאסי.
2. לחץ לחיצה ימנית על שולחן העבודה ובחר באפשרות **Personalization** (התאמה אישית).
3. לחץ על **Change Display Settings** (שינוי הגדרות תצוגה).
4. לחץ על **Advanced Settings** (הגדרות מתקדמות).
5. זזה את ספק כרטיס המסך שלך מהתיאור שבחלק העליון של החלון (לדוגמה NVIDIA, ATI, Intel וכדומה).
6. בקר באתר האינטרנט של ספק כרטיס המסך (לדוגמה, www.ATI.com או www.AMD.com) והורד מנהלי התקנים עדכניים.
7. לאחר שהתקנת את מנהלי ההתקן עבור כרטיס המסך, נסה שוב להגדיר את הרזולוציה ל-**2560 x 1440**.

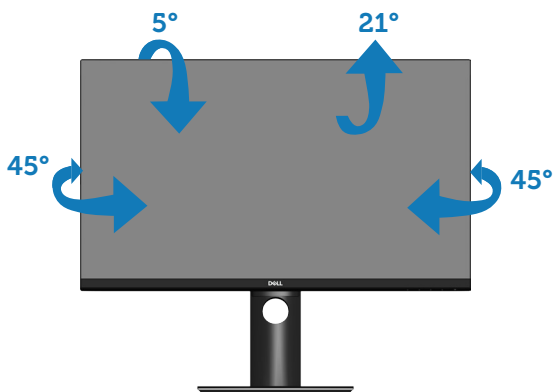


שימוש במתקן ההטיה, במעמד המסתובב ובתוספת האנכית

הערה: ערכים אלה מתייחסים למעמד שנשלח עם הצג. להתקנה עם מעמד מסוג אחר, עיין בתיעוד שהגיע עם המעמד.

סיבוב על ציר, הטיה

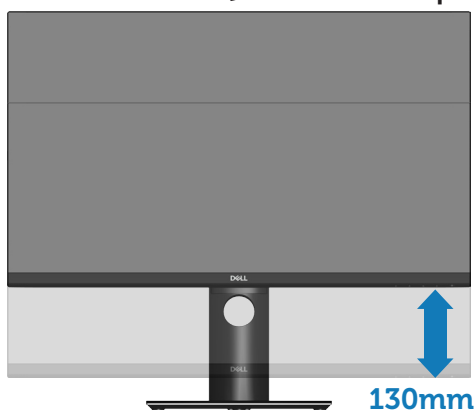
כאשר המעמד מחובר לצג, תוכל להטות ולסובב את הצג לקבלת זווית הצפייה הנוחה ביותר.



הערה: המעמד מגיע נפרד מהצג.

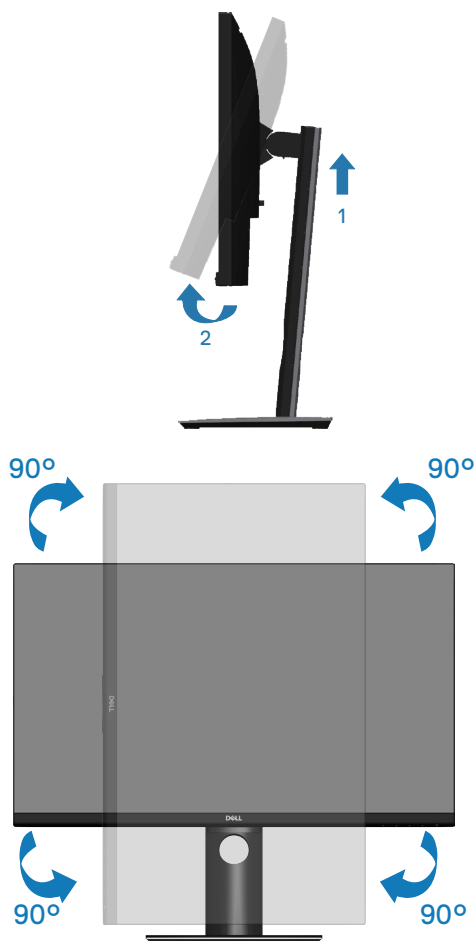
שינוי הגובה

הערה: אפשר להאריך את הצג אנכית בעד 130 מ"מ.



סיבוב הצג

לפני סיבוב הצג, יש לפתוח אותו לגובה עד הסוף (שינוי הגובה) ולהטות אותו עד הסוף, כדי לא לפגוע בחלק התחתון.



 הערה: כדי להשתמש בתכונה של סיבוב התצוגה (תצוגה לרוחב במקום לאורך) יחד עם מחשב Dell, צריך מנהל התקן עדכני לכרטיס המסך. הוא אינו מצורף לצג. כדי להוריד את מנהל ההתקן לכרטיס המסך, עבור לאתר www.dell.com/support. בקטע Download לחץ על Video Drivers וחפש את מנהל ההתקן העדכני.

 הערה: כשמשתמשים ביישומים עם גרפיקה עשירה (כגון משחקים תלת-ממדיים) במצב תצוגה לאורך, ייתכן שתהיה פגיעה מסוימת בביצועים.

כיוון הגדרות הסיבוב של התצוגה

לאחר שסובבת את הצג, עליך לבצע את הפעולות שבהמשך כדי לכוון את ההגדרה Rotation Display (סיבוב תצוגה) במערכת.

 הערה: אם אתה משתמש בצג יחד עם מחשב שאינו מתוצרת Dell, עליך לבקר באתר שבו נמצא מנהל ההתקן של כרטיס המסך או באתר שח יצרן המחשב כדי לקבל פרטים על סיבוב 'תוכן' התצוגה.

כדי לכוון את הגדרות הסיבוב של התצוגה:

1. לחץ לחיצה ימנית על שולחן העבודה ובחר באפשרות **Properties** (מאפיינים).
2. לחץ על הכרטיסייה **Settings** (הגדרות) ואז על **Advanced** (מתקדמות).
3. אם יש לך כרטיס מסך מתוצרת ATI, לחץ על הכרטיסייה **Rotation** (סיבוב) ובחר את הסיבוב המועדף.
4. אם יש לך כרטיס מסך מתוצרת nVidia, לחץ על הכרטיסייה nVidia, ואז על **NVRotate**, משמאל ובחר את הסיבוב המועדף.
5. אם יש לך כרטיס מסך מתוצרת Intel®, לחץ על הכרטיסייה Intel ואז על **Graphic Properties** (מאפייני גרפיקה), לחץ על הכרטיסייה **Rotation** (סיבוב) ובחר את הסיבוב המועדף.

 הערה: אם אפשרות הסיבוב לא מוצגת או לא פועלת טוב, היכנס לאתר www.dell.com/support והורד את מנהל ההתקן העדכני לכרטיס המסך שלך.



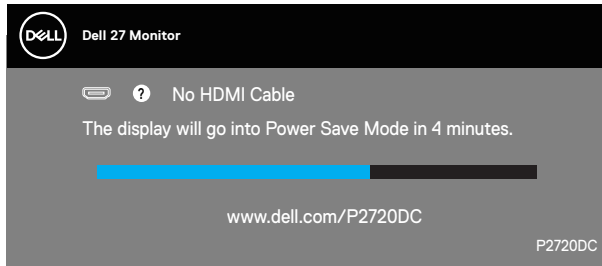
פתרון בעיות

⚠ אזהרה: לפני שתתחיל בביצוע הפעולות שבסעיף זה, עיין בחלק **הוראות בטיחות**.

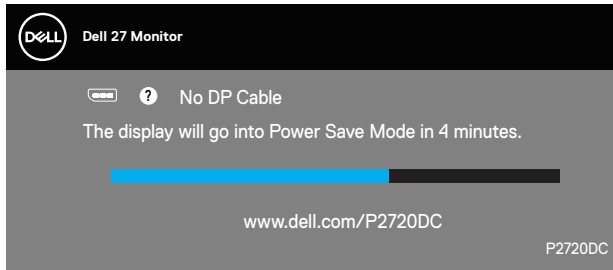
בדיקה עצמית

הצג כולל תכונת בדיקה עצמית אשר מוודאת כי הוא תקין. אם הצג והמחשב מחוברים בצורה תקינה אך המסך נשאר חשוך, הפעל את הבדיקה העצמית של הצג על ידי ביצוע הפעולות האלה:

1. כבה את המחשב ואת הצג.
 2. נתק את כל כבלי הווידאו מהצג. כך המחשב לא יהיה מעורב.
 3. הדלק את הצג.
- אם הצג תקין, הוא יאתר שאין אות ואחת מההודעות הבאות תוצג. במצב בדיקה עצמית, נורית ההפעלה תישאר לבנה.

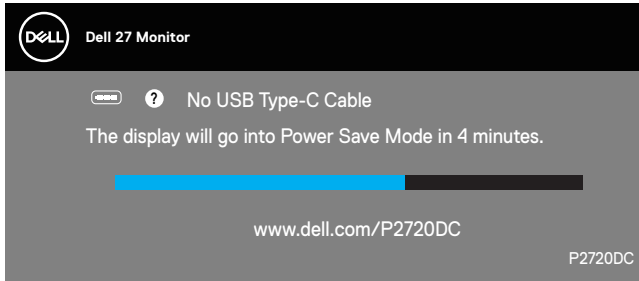


א



א





הערה: תיבה זו מוצגת גם בזמן פעולה רגילה של המערכת, אם כבל הווידאו מתנתק או ניזוק. 

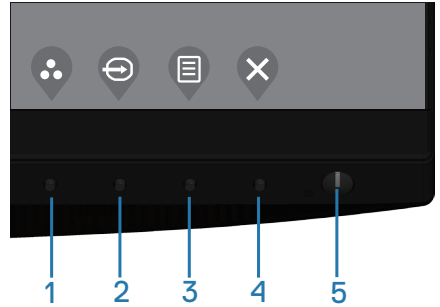
4. כבה את הצג וחבר בחזרה את כבל הווידאו; לאחר מכן, הדלק את הצג ואת המחשב. אם הצג נותר חשוך אחרי שחיברת בחזרה את הכבלים, בדוק את כרטיס המסך והמחשב שלך.



כלי אבחון מובנה

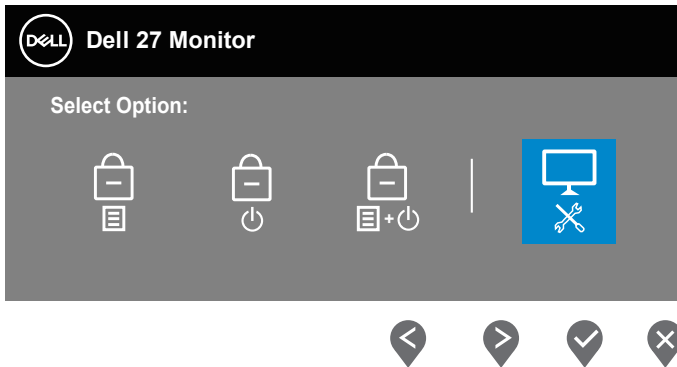
לצג יש כלי אבחון מובנה שבעזרתו תוכל לבדוק אם התקלות שאתה חווה קשורות לצג או למחשב ולכרטיס המסך שלו.

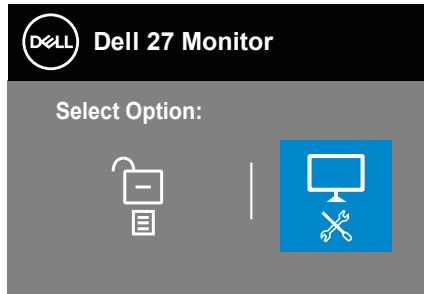
הערה: תוכל להפעיל את האבחון המובנה רק כאשר כבל הווידאו מנותק והצג במצב בדיקה עצמית.



להפעלת האבחון המובנה:

1. ודא שהמסך נקי (אין עליו חלקיקי אבק).
2. נתק את כבל/י הווידאו שבגב המחשב או הצג. כעת הצג יעבור למצב בדיקה עצמית.
3. לחץ על מקש היציאה (לחצן 4) במשך 4 שניות כדי להיכנס לתפריט הנעילה/ביטול הנעילה של תפריט המסך.





4. לחץ על הסמל  כדי להפעיל את כלי האבחון המובנה.
 5. בדוק בעיון את המסך ונסה לאתר חריגות.
 6. לחץ שוב על מקש החץ למעלה (לחצן 1) בכיסוי האחורי. צבע המסך משתנה לאפור.
 7. בדוק את התצוגה ונסה לאתר חריגות.
 8. חזור על שלבים 6 ו-7 ובדוק את התצוגה במסכי הדפוס של אדום, ירוק, כחול, שחור, לבן וטקסט.
- הבדיקה תסתיים כאשר יופיע מסך דפוס הטקסט. כדי לצאת, לחץ שוב על המקש למעלה (לחצן 1).
- אם לא זיהית חריגות במסך כאשר השתמשת בכלי האבחון המובנה, הצג תקין. בדוק את כרטיס המסך ואת המחשב.



בעיות נפוצות

הטבלה שלהלן מכילה מידע כללי לגבי בעיות נפוצות בצג ופתרונות אפשריים:

הבעיה	פתרונות אפשריים
אין תמונה/נורית ההפעלה כבוייה	<ul style="list-style-type: none"> • ודא שכבל הווידאו מחובר היטב בין הצג למחשב. • חבר התקן חשמלי אחר לשקע החשמל שבקיר כדי לבדוק אם הוא פועל כשורה. • בדוק אם לחצן ההפעלה לחוץ. • ודא שנבחר מקור הכניסה הנכון באמצעות הלחצן Input Source (מקור כניסה).
אין תמונה/נורית ההפעלה דולקת	<ul style="list-style-type: none"> • הגדל את הבהירות ואת הניגודיות מתפריט המסך. • בצע בדיקה עצמית לצג. • בדוק אם ישנם פינים עקומים או שבורים במחבר כבל הווידאו. להפעלת האבחון המובנה: • ודא שנבחר מקור הכניסה הנכון באמצעות הלחצן Input Source (מקור כניסה).
מיקוד גרוע	<ul style="list-style-type: none"> • אל תשתמש בכבלים מאריכים לווידאו. • אפס את הצג להגדרות היצרן (איפוס להגדרות היצרן Factory Reset (איפוס להגדרות היצרן)). • שנה את רזולוציית הווידאו ליחס גובה-רוחב נכון.
וידאו רועד/קופץ	<ul style="list-style-type: none"> • אפס את הצג להגדרות היצרן (איפוס להגדרות היצרן Factory Reset (איפוס להגדרות היצרן)). • בדוק את תנאי הסביבה. • שנה את מיקום הצג ובדוק אותו בחדר אחר.
פיקסלים חסרים	<ul style="list-style-type: none"> • הדלק וכבה את הצג. • פיקסלים שכבויים תמידית הם פגם טבעי שעשוי להתקיים בטכנולוגיית LCD. • למידע נוסף על איכות הצגים ומדיניות הפיקסלים של Dell, גלוש לאתר התמיכה של Dell בכתובת: www.dell.com/support/monitors



<ul style="list-style-type: none"> • הדלק וכבה את הצג. • פיקסלים שכבויים תמידית הם פגם טבעי שעשוי להתקיים בטכנולוגיית LCD. • למידע נוסף על איכות הצגים ומדיניות הפיקסלים של Dell, גלוש לאתר התמיכה של Dell בכתובת: www.dell.com/support/monitors. 	פיקסלים "תקועים"
<ul style="list-style-type: none"> • אפס את הצג להגדרות היצרן (איפוס להגדרות היצרן) Factory Reset (איפוס להגדרות היצרן). • כוונן את הבהירות ואת הניגודיות בתפריט המסך. 	בעיות בהירות
<ul style="list-style-type: none"> • אפס את הצג להגדרות היצרן (איפוס להגדרות היצרן) Factory Reset (איפוס להגדרות היצרן). • כוונן את בקורות המיקום האופקי והאנכי בתפריט המסך. 	עיוות גאומטרי
<ul style="list-style-type: none"> • אפס את הצג להגדרות היצרן (איפוס להגדרות היצרן) Factory Reset (איפוס להגדרות היצרן). • בצע בדיקה עצמית לצג כדי לבדוק אם הקווים מופיעים גם במצב בדיקה עצמית. • בדוק אם ישנם פינים עקומים או שבורים במחבר כבל הווידאו. • להפעלת האבחון המובנה: 	קווים אופקיים/אנכיים
<ul style="list-style-type: none"> • אפס את הצג להגדרות היצרן (איפוס להגדרות היצרן) Factory Reset (איפוס להגדרות היצרן). • בצע בדיקה עצמית לצג כדי לבדוק אם המסך המעורבל מופיע גם במצב בדיקה עצמית. • בדוק אם ישנם פינים עקומים או שבורים במחבר כבל הווידאו. • הפעל מחדש את המחשב במצב בטוח. 	בעיות סנכרון
<ul style="list-style-type: none"> • אל תבצע פעולות לפתרון בעיות. • פנה מיד ל-Dell 	בעיות שקשורות בבטיחות
<ul style="list-style-type: none"> • ודא שכבל הווידאו מחובר היטב בין הצג למחשב. • אפס את הצג להגדרות היצרן (איפוס להגדרות היצרן) Factory Reset (איפוס להגדרות היצרן). • בצע בדיקה עצמית לצג כדי לבדוק אם הבעיה החוזרת מופיעה גם במצב בדיקה עצמית. 	בעיות חוזרות ונשנות
<ul style="list-style-type: none"> • בצע בדיקה עצמית לצג. • ודא שכבל הווידאו מחובר היטב בין הצג למחשב. • בדוק אם ישנם פינים עקומים או שבורים במחבר כבל הווידאו. 	צבע חסר



<ul style="list-style-type: none"> • שנה את ההגדרה Color Setting Mode (מצב הגדרת צבע) בתפריט המסך Color Settings (הגדרות צבע) לערך Graphics (גרפיקה) או Video (וידאו), בהתאם ליישום שבשימוש. • נסה לבחור Preset Modes (מצבים מוגדרים מראש) שונים בתפריט Color settings (הגדרות צבעים). כוון את הערכים של R/G/B בהגדרה Custom Color (צבע מותאם אישית) בתפריט Color settings (הגדרות צבעים). • שנה את ההגדרה Input Color Format (פורמט צבע קלט) ל-RGB או ל-YPbPr בתפריט Color settings (הגדרות צבעים). • להפעלת האבחון המובנה: 	צבע שגוי
<ul style="list-style-type: none"> • השתמש בניהול צריכת החשמל כדי לכבות את הצג כשהוא לא בשימוש (למידע נוסף, ראה מצבי ניהול צריכת חשמל). • לחלופין, השתמש בשומר מסך משתנה. 	תמונה סטטית נשארת בתצוגה למשך זמן רב
<ul style="list-style-type: none"> • שנה את הערך של Response Time (זמן תגובה) בתפריט Display (תצוגה) לאפשרות Fast (מהיר) או Normal (רגיל) בהתאם לשימוש. 	תמונה מרצדת או מטושטשת



בעיות ספציפיות למוצר

בעיות ספציפיות	פתרונות אפשריים
תמונת המסך קטנה מדי	<ul style="list-style-type: none"> בדוק את ההגדרה Aspect Ratio (יחס גובה-רוחב) בתפריט Display settings (הגדרות תצוגה). אפס את הצג להגדרות היצרן (איפוס להגדרות היצרן Factory Reset (איפוס להגדרות היצרן)).
לא ניתן לכונן את הצג באמצעות הלחצנים בתחתית הצג	<ul style="list-style-type: none"> כבה את הצג, נתק את כבל החשמל, חבר אותו בחזרה והדלק את הצג. בדוק אם תפריט המסך נעול. במידה וכן, לחץ לחיצה ארוכה על לחצן התפריט במשך 4 שניות כדי לפתוח את הנעילה.
אין אות כניסה כאשר לוחצים על הלחצנים	<ul style="list-style-type: none"> בדוק את מקור האות. הזז את העכבר או לחץ על מקש כלשהו במקלדת כדי לוודא שהמחשב אינו נמצא במצב המתנה או מצב שינה. בדוק אם כבל הווידאו מחובר היטב. נתק וחבר את כבל הווידאו מחדש במידת הצורך. הפעל מחדש את המחשב או את נגן הווידאו.
התמונה אינה ממלאת את המסך	<ul style="list-style-type: none"> בתקליטורי DVD שונים יש הבדל בין תבניות וידאו שונות (יחס גובה-רוחב) ולכן ייתכן שהתצוגה תהיה במסך מלא. להפעלת האבחון המובנה:
אין תמונה כשמחברים כבל USB Type C למחשב או למחשב נייד	<ul style="list-style-type: none"> ודא שייציאת USB Type C במחשב או במחשב הנייד תומכת במצב DP1.2. יציאת USB Type C של המחשב או המחשב הנייד לא תומכת במצב DP1.2.
אין טעינה כשמחברים כבל USB Type C למחשב נייד	<ul style="list-style-type: none"> בדוק אם המחשב הנייד צריך יותר מ-65 ואט לטעינה. המחשב הנייד צריך יותר מ-65 ואט לטעינה.
ממשק USB אינו פועל	<ul style="list-style-type: none"> ודא שהצג הופעל. חבר בחזרה את כבל ה-USB-C למחשב. חבר בחזרה את התקני ה-USB (מחבר לחיבור התקנים). כבה את המסך והדלק אותו. הפעל מחדש את המחשב. התקני USB מסוימים, כגון דיסק קשיח חיצוני ונייד, דורשים זרם חשמלי גבוה יותר; חבר את ההתקן ישירות למחשב.



<ul style="list-style-type: none"> • ודא שהמחשב מתאים ל-USB 3.0. • בחלק מהמחשבים יש יציאות USB 3.0, USB 2.0 ו-USB 1.1. • ודא שחיברת את ההתקן ליצירת USB מתאימה. • חבר בחזרה את כבל ה-USB-C למחשב. • חבר בחזרה את התקני ה-USB (מחבר לחיבור התקנים). • הפעל מחדש את המחשב. 	<p>ממשק Super Speed USB 3.0 איטי</p>
<ul style="list-style-type: none"> • הגדל את המרחק שבין התקני USB 3.0 למקלט ה-USB. • קרב את מקלט ה-USB האלחוטי עד כמה שניתן אל הציוד ההיקפי האלחוטי. • השתמש בכבל הארכת USB להרחקת מקלט ה-USB האלחוטי עד כמה שניתן מיציאת USB 3.0. 	<p>כשמחברים התקן עם חיבור USB 3.0 הציוד ההיקפי שמחובר באופן אלחוטי ליציאת USB מפסיק לפעול</p>
<ul style="list-style-type: none"> • נתק את כבל HDMI/DP/Type C מתחנת העגינה. • חבר כבל עגינה Type C למחשב. • חבר כבל DP/HDMI/Type C כ-7 שניות אחר כך. 	<p>אין וידאו שמחובר לתחנת עגינה ביציאת HDMI/DP/Type C. אין וידאו כשמחברים/מנתקים כבל עגינה Type C מהמחשב.</p>



נספח

הוראות בטיחות

⚠ אזהרה: השימוש בבקרות, בכוונונים או בנהלים שאינם מצוינים בתיעוד זה עלול לגרום להתחשמלות, לסכנות חשמליות, ו/או לסכנות מכניות.

למידע נוסף על הוראות הבטיחות, קרא את החלק מידע על בטיחות, הסביבה ורגולציה (SERI).

הודעות תאימות FCC (ארה"ב בלבד) ומידע רגולטורי נוסף

לקריאת הצהרות ה-FCC ושאר המידע הרגולטורי, היכנס לאתר התאימות הרגולטורית www.dell.com/regulatory_compliance.


להנאה מביצועים מיטביים ותוחלת חיים ארוכה לצג, ציית להנחיות הבטיחות הבאות:

1. השקע צריך להימצא ליד הציוד וצריכה להיות אליו גישה נוחה.
2. ניתן להתקין את הציוד על קיר או תקרה במצב אופקי.
3. הצג מצויד בתקע מוארק בעל שלושה פינים, תקע עם פין שלישי (הארקה).
4. אין להשתמש במוצר זה בקרבת מים.
5. יש לקרוא הנחיות אלה בעיון. יש לשמור מסמך זה בהישג יד לעיון בעתיד. יש לציית לכל האזהרות וההנחיות שמסומנות על המוצר.
6. לחץ שמע גבוה מדי מאוזנית עלול לגרום לאובדן שמיעה. כוונן האקולייזר לעוצמה מרבית מגדיל את פלט השמע של האוזניות ובכך מגביר את רמת לחץ השמע.



יצירת קשר עם Dell

לקוחות בארצות הברית יכולים לפנות בטלפון 800-WWW-DELL (800-999-3355).

 הערה: אם אין ברשותך חיבור אינטרנט פעיל, תוכל לקבל מידע נוסף ליצירת קשר בחשבונית הרכישה, בתלוש האריזה, בחשבון או בקטלוג המוצרים של Dell.

Dell מציעה מספר אפשרויות לקבלת שירות ותמיכה באינטרנט ובטלפון. הזמינות משתנה כתלות בארץ ובמוצר, וייתכן ששירותים מסוימים לא יהיו זמינים באזורך.

לקבלת תוכן תמיכה מקוון לצג:

1. בקר בכתובת www.dell.com/support/monitors.

לפנייה ל-Dell לצורך מכירה, תמיכה טכנית או שירות לקוחות:

1. בקר באתר www.dell.com/support.

2. בחר במדינה או באזור שבהם אתה נמצא בתפריט הנפתח **Choose A Country/Region** (בחר מדינה/אזור) שבתחתית הדף.

3. לחץ על **Contact Us** (צור קשר) בצד שמאל של הדף.

4. בחר בשירות או בקישור התמיכה המתאימים לפי הצורך.

5. בחר בדרך הנוחה לך ליצירת קשר עם Dell.

