




Монитор Dell 27 USB-C - P2720DC

Ръководство на потребителя

Модел на монитора: P2720DC
Регулаторен модел: P2720DCc



-  **ЗАБЕЛЕЖКА: ЗАБЕЛЕЖКА** показва важна информация, която Ви помага по-добре да използвате компютъра си.
-  **ВНИМАНИЕ: ВНИМАНИЕ** показва потенциална повреда на хардуера или загуба на данни, ако инструкциите не се следват.
-  **ПРЕДУПРЕЖДЕНИЕ: ПРЕДУПРЕЖДЕНИЕ** показва възможност за материални щети, телесна повреда или смърт.

Авторско право © 2019 г. Dell Inc. или дъщерните фирми на Dell. Всички права запазени.
Dell, EMC и други търговски марки са търговски марки на Dell Inc. или дъщерните фирми на Dell. Други търговски марки може да са търговски марки на съответните им собственици.

2019 – 11

Ред. A00

Съдържание

За Вашия монитор	6
Съдържание на пакета	6
Характеристики на продукта	8
Идентифициране на компоненти и бутони за управление	9
Изглед отпред	9
Изглед отзад	10
Изглед отстрани	11
Изглед отдолу	12
Технически характеристики на монитора	13
Технически данни за разделителната способност	14
Поддържани видеорежими.	15
Готови режими на дисплея.	15
MST (предаване на множество потоци) режими.	16
Електрически характеристики	16
Физически характеристики.	17
Екологични характеристики	18
Режими за управление на енергията	19
Plug and play функция	25
Качество на LCD монитора и политика за пикселите	25
Инструкции за поддръжка	25
Почистване на монитора	25
Инсталиране на монитора.	26



Монтиране на стойката	26
Свързване на монитора	28
Свързване на DP кабел	28
Свързване на монитора за функция DP предаване на множество потоци (MST)	28
Свързване на кабел USB Type-C	29
Свързване на монитора за функция USB-C предаване на множество потоци (MST)	30
Организиране на кабелите	31
Отстраняване на стойката	32
Монтиране на стена (като опция).	33
Работа с монитора	34
Включване на монитора.	34
Опции за USB-C зареждане	35
Използване на бутоните за управление.	35
Контроли на екранното меню	36
Използване на екранното меню (OSD).	37
Достъп до екранното меню	37
Заклучване на бутони Menu (Меню) и Power (Захранване)	48
Предупреждения на екранното меню.	50
Инсталиране на монитора.	53
Настройка на максималната разделителна способност	53
Ако работите с настолен или портативен компютър на Dell с достъп до интернет	53
Ако разполагате с настолен компютър, преносим компютър или видеокарта с марка, различна от Dell	54
Използване на наклон, въртене и вертикално	



повдигане	55
Наклон, Завъртане	55
Вертикално удължаване	55
Завъртане на монитора.	56
Отстраняване на неизправности	58
Самодиагностика	58
Вградена диагностика	60
Често срещани проблеми	62
Проблеми, специфични за продукта.	65
Приложение	67
Инструкции за безопасност	67
Обявления на ФКК (само за САЩ) и друга регулаторна информация	67
Свързване с Dell	68



За Вашия монитор

Съдържание на пакета

Вашият монитор се предоставя с компонентите, показани по-долу. Уверете се, че сте получили всички компоненти и вижте [Свързване с Dell](#) за повече информация при констатиране на липси.

ЗАБЕЛЕЖКА: Някои елементи може да се предлагат като опция и да не са изпратени с Вашия компютър. Някои функции и/или мултимедия може да не са достъпни във всички страни.

	Монитор
	Повдигач на стойката
	Основа на стойката
	Удължителен кабел (варира според страната)



	<p>Кабел DP 1.2</p>
	<p>Кабел USB Type-C (C към C)</p>
	<p>Свинска опашка</p>
	<ul style="list-style-type: none"> • Ръководство за бърза настройка • Безопасност и регулаторна информация



Характеристики на продукта

Мониторът Dell P2720DC има активна матрица, тънък слой транзистор (TFT), течнокристален дисплей (LCD), антистатичен и LED подсветка. Функциите на монитора включват:

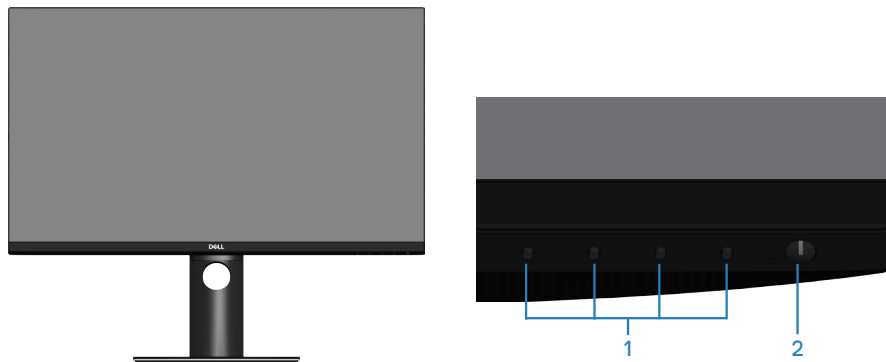
- 68,47 cm (27,0 in.) видима област на дисплея (измерена по диагонала). Разделителна способност 2560 x 1440 с поддръжка на цял екран за по-ниските разделителни способности.
- Широк зрителен ъгъл за гледане от седящо или изправено положение или при движение от едната до другата страна.
- Цветова гама от 99% sRGB.
- Висок динамичен контраст.
- Възможност за настройка на наклон, завъртане, височина и въртене.
- Отстраняема стойка и Асоциацията за стандартизация във видео електрониката (VESA™) 100 mm монтажни отвори за гъвкави решения за монтаж.
- Цифрови възможности за свързване с DisplayPort и HDMI.
- Снабден с 4 USB downstream порта.
- Единичен USB Type-C за захранване на съвместим лаптоп, докато получавате видеосигнал.
- Plug and play функция, ако се поддържа от Вашата система.
- Настройки на екранното меню за лесно конфигуриране и оптимизиране на екрана.
- Софтуер и носители на документация включват информационен файл (INF), файл Image Color Matching (ICM) и продуктова документация.
- Прорез за заключващ механизъм.
- Заключване на стойката.
- Функция за превключване от широки на стандартни пропорции като качеството на изображението се запазва.
- Захранване 0,3 W при режим на готовност в спящ режим.
- Оптимизирайте комфорта на очите си с екран без трептене.

⚠ ПРЕДУПРЕЖДЕНИЕ: Възможните дългосрочни ефекти на излъчената от монитора синя светлина може да навреди на очите Ви, включително да предизвика умора, напрежение в очите и др. Функцията ComfortView е създадена да намали количеството синя светлина, излъчено от монитора, за оптимизиране на комфорта на очите.



Идентифициране на компоненти и бутони за управление

Изглед отпред

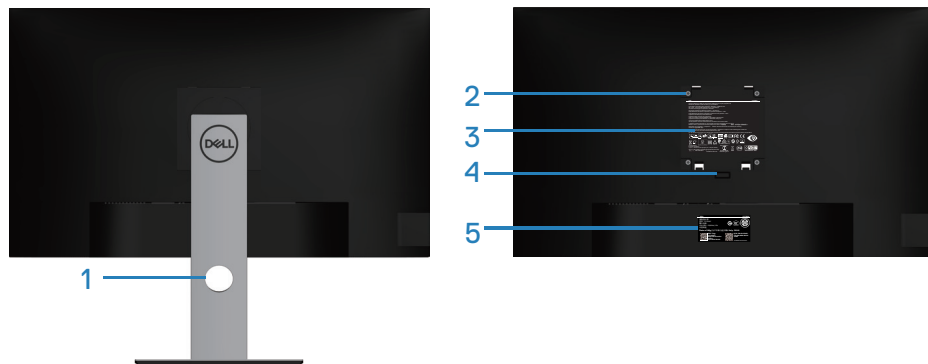


Бутони за управление

Етикет	Описание	Използвай
1	Функционални бутони	Използвайте функционалните бутони за да регулирате елементи в екранното меню. (За повече информация вижте Using the control buttons)
2	Бутон вкл/изкл	Използвайте бутона на захранването за включване и изключване на монитора.



Изглед отзад

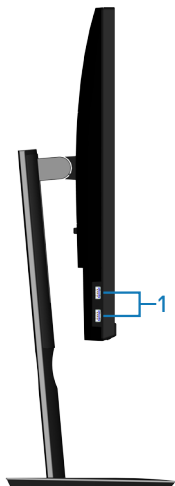



Изглед отзад със стойка

Етикет	Описание	Използвай
1	Гнездо за управление на кабели	Използвайте, за да организирате кабелите, като ги прокарате през гнездото.
2	Монтажни отвори VESA (зад капака VESA)	Монтажни отвори VESA (100 mm x 100 mm) Използвайте за стенен монтаж на монитора чрез комплект за стенен монтаж VESA.
3	Етикет за регулаторна информация	Изброява регулаторните одобрения.
4	Бутон за освобождаване на стойката	Освобождава стойката от монитора.
5	Регулаторен етикет (включително сериен номер на баркод и етикет за сервизно обслужване)	Изброява регулаторните одобрения. Направете справка с този етикет, ако трябва да се свържете с техническата поддръжка на Dell. Сервизния етикет е уникален идентификатор от цифри и букви, който позволява на техниците на Dell да идентифицират хардуерните компоненти на Вашия компютър и да получат достъп до гаранционната информация.



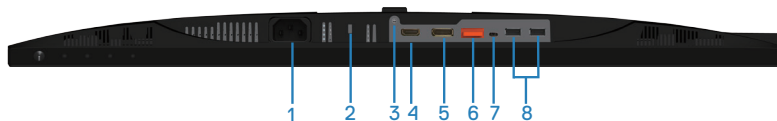
Изглед от страни




Етикет	Описание	Използвай
1	USB 3.0 downstream порт x 2	Свържете своето USB устройство.  ЗАБЕЛЕЖКА: Можете да използвате този порт само когато сте свързали кабела USB Type-C към компютъра и порта USB Type-C на монитора.




Изглед отдолу



Изглед отдолу без стойката на монитора

Етикет	Описание	Използвайте
1	Конектор за захранването	Свържете захранващия кабел (изпраща се с монитора).
2	Гнездо за заключващ механизъм	Закрепете монитора с помощта на механизъм за заключване (купува се отделно), за да предотвратите неототоризирано движение на Вашия монитор.
3	Функция за заключване на стойката	За да заключите стойката към монитора с помощта на M3 x 6 mm болт (болтът не е включен).
4	HDMI порт	Свържете компютъра с HDMI кабел.
5	DisplayPort (входен сигнал)	Свържете компютъра си с кабел DisplayPort (изпраща се с монитора).
6	DisplayPort (изходен сигнал) 	DP изход за монитор, поддържащ MST (предаване на множество потоци). DP 1.1 мониторът може да бъде свързан само с последния монитор в MST веригата. За да разрешите MST, вижте инструкциите в раздел "Свързване на монитора за функция DP предаване на множество потоци (MST)" . ЗАБЕЛЕЖКА: Извадете гумената тапа, когато използвате изходен DP порт.
7	USB Type-C порт	Можете да прикачите монитора към компютър с помощта на кабел USB type C (доставен с Вашия монитор), за да получите усещането при работа на монитора, описано по-долу: поддържайте скорост на предаване на данни до USB 3.1. Разделителна способност на дисплея до 2560 x 1440 при 60 Hz в алтернативен режим Display Port™ 1.2. Захранване от 20 V/3,25 A, 15 V/3 A, 9 V/3 A, 5 V/3 A. ЗАБЕЛЕЖКА: USB Type-C не се поддържа при версии на Windows преди Windows 10.



8	USB 2.0 downstream портове x 2	Свържете своето USB устройство.  ЗАБЕЛЕЖКА: Можете да използвате този порт само когато сте свързали кабела USB Type-C към компютъра и порта USB Type-C на монитора.
---	--------------------------------	--

Технически характеристики на монитора

Модел	P2720DC
Тип екран	Активна матрица - TFT LCD
Тип панел	Технология In-Plane Switching
Видимо изображение	
Диагонал	684,70 mm (27,0 in)
Хоризонтална, активна зона	596,74 mm (23,49 in)
Вертикална, активна зона	335.66 mm (13,76 in)
Област	200.301,75 mm ² (323,22 in. ²)
Разстояние между пикселите	0,233 mm x 0,233 mm
Пиксел за инч (PPI)	108
Зрителен ъгъл	
Хоризонтално	178° (станд.)
Вертикално	178° (станд.)
Изходна осветеност	350 cd/m ² (станд.)
Контрастно съотношение	1.000:1 (станд.)
Покритие на лицевата платка	Антирефлексно покритие с 3Н твърдост, 25% мъгла
Подсветка	LED система за подсветка по ръбовете
Време за реакция (сиво до сиво)	8 ms (нормално) 5 ms (бързо)
Дълбочина на цвета	1,67 милиарда цвята
Цветова гама	99% sRGB



Възможност за свързване	1 x HDMI 1.4 1 x DP 1.2 (входен сигнал) 1 x DP 1.2 (изходен сигнал) 1 x USB Type-C порт 2 x USB 3.0 порт - от страни 2 x USB 2.0 порт - долу
Ширина на рамката (от ръба на монитора до активната област)	
Горе	7,4 mm
Ляво/дясно	7,4 mm
Долу	21,1 mm
Регулируемост	
Стойка с регулируема височина	130 mm
Наклон	От -5° до 21°
Въртене	От -45° до 45°
Ос	От -90° до 90°
Съвместимост с Dell display manager	Лесно поддръждане и други ключови функции
Защита	Гнездо за заключващ механизъм (заклучване на кабели се продава отделно)

Технически данни за разделителната способност

Модел	P2720DC
Диапазон на хоризонтално сканиране	От 29 kHz до 113 kHz
Вертикален диапазон на сканиране	От 49 Hz до 75 Hz (автоматично)
Максимална готова разделителна способност	2560 x 1440 при 60 Hz



Поддържани видеорежими

Модел	P2720DC
Възможности на видеодисплея (HDMI/DP)	480i, 480p, 576i, 576p, 720p, 1080i, 1080p, 1440p

Готови режими на дисплея

Режим на дисплея	Хоризонтална честота (kHz)	Вертикална честота (Hz)	Честота на пикселите (MHz)	Полярност при синхронизиране (хоризонт./ верт.)
VESA, 720 x 400	31,5	70,1	28,3	-/+
VESA, 640 x 480	31,5	59,9	25,2	-/-
VESA, 640 x 480	37,5	75,0	31,5	-/-
VESA, 800 x 600	37,9	60,3	40,0	+/+
VESA, 800 x 600	46,9	75,0	49,5	+/+
VESA, 1024 x 768	48,4	60,0	65,0	-/-
VESA, 1024 x 768	60,0	75,0	78,8	+/+
VESA, 1152 x 864	67,5	75,0	108,0	+/+
VESA, 1280 x 768	47,8	59,9	79,5	-/+
VESA, 1280 x 1024	64,0	60,0	108,0	+/+
VESA, 1280 x 1024	79,9	75,0	135,0	+/+
VESA, 1600 x 1200	75,0	60,0	162,0	+/+
VESA, 1680 x 1050	65,3	60,0	146,3	-/+
VESA, 1920 x 1080	67,5	60,0	148,5	+/+
VESA, 1920 x 1200	74,6	59,9	193,3	-/+
VESA, 2048 x 1080	66,6	60,0	147,2	+/-
VESA, 2560 x 1440	88,8	60,0	241,5	+/-



MST (предаване на множество потоци) режими

Монитор с MST източник	Максимален брой поддържани външни монитори
	2560 x 1440/60 Hz
2560 x 1440/60 Hz	2

 **ЗАБЕЛЕЖКА:** Максималната поддържана разделителна способност на външния монитор е само 2560 x 1440 при 60Hz.

Електрически характеристики

Модел	P2720DC
Входен видеосигнал	HDMI 1.4, 600 mV за всяка диференциална линия, 100 ома входен импеданс на диференциален чифт DP 1.2, 600 mV за всеки диференциален ред, 100 ohm входен импеданс на диференциална двойка USB Type-C, 600 mV за всяка диференциална линия, 90 ома входен импеданс на диференциален чифт
Входно напрежение/ честота/ток	От 100 VAC до 240 VAC / 50 Hz или 60 Hz \pm 3 Hz / 2,5 A (станд.)
Пусков ток	120 V: 30 A (макс.) при 0°C (студен старт) 240 V: 60 A (макс.) при 0°C (студен старт)



Физически характеристики

Модел	P2720DC
Тип сигнален кабел	<ul style="list-style-type: none">• Цифров: DP, 20 извода• Цифров: USB Type-C, 24 извода
Размери (със стойка)	
Височина (удължена)	525,3 mm (20,68 in.)
Височина (компрес.)	395,3 mm (15,56 in.)
Ширина	611,6 mm (24,08 in.)
Дълбочина	185,0 mm (7,28 in.)
Размери (без стойка)	
Височина	364,1 mm (14,34 in.)
Ширина	611,6 mm (24,08 in.)
Дълбочина	43,6 mm (1,72 in.)
Размери на стойката	
Височина (удължена)	418,4 mm (16,47 in.)
Височина (компрес.)	371,0 mm (14,61 in.)
Ширина	245,0 mm (9,65 in.)
Дълбочина	185,0 mm (7,28 in.)
Тегло	
Тегло с опаковката	9,53 kg (21,01 lb)
Тегло с модула на стойката и кабелите	7,27 kg (16,03 lb)
Тегло без модула на стойката (няма кабели)	4,97 kg (10,96 lb)
Тегло на модула на стойката	1,85 kg (4,08 lb)
Гланц на предна рамка	Черна рамка 2-4 единици блясък



Екологични характеристики

Модел	P2720DC
Съвместими стандарти	
<ul style="list-style-type: none">• Монитор със сертификат ENERGY STAR• Регистрация EPEAT, където е приложимо. Регистрацията EPEAT варира според държавата. Вижте www.epeat.net за регистрационен статус според държавата.• Дисплей с TCO сертификат.• Съвместимост с RoHS• Монитор без BFR/PVC (с изключение на външните кабели)• Отговаря на изискванията на NFPA 99 за токова утечка.• Стъкло без съдържание на арсеник и живак само за панела• Energy Gauge показва нивото на консумираната от монитора енергия в реално време.	
Температура	
При работа	0 до 40 °C (32 до 104 °F)
При съхранение	<ul style="list-style-type: none">• Съхранение: От 20 °C до 60 °C (от -4 °F до 140 °F)• Доставка: От 20 °C до 60 °C (от -4 °F до 140 °F)
Влажност	
При работа	От 10% до 80% (без кондензиране)
При съхранение	<ul style="list-style-type: none">• Съхранение от 10% до 90% (без кондензация)• Доставка от 10% до 90% (без кондензация)
Надморска височина	
При работа (макс.)	5 000 m (16 400 ft)
При съхранение (макс.)	12 192 m (40 000 фута)
Топлинно разсейване	<ul style="list-style-type: none">• 444,60 BTU/ч (макс.)• 83,79 BTU/час (станд.)



Режими за управление на енергията

Ако имате карта за дисплей на VESA, съвместима DPM или сте инсталирали софтуер на компютъра си, мониторът автоматично ще намали консумацията на енергия при липса на активност. Това се нарича Икономичен режим*. Ако компютърът открие въвеждане от клавиатурата, мишката или други входни устройства, мониторът автоматично възобновява функционирането. Таблицата по-долу показва консумацията на енергия и сигналите при използване на функцията за автоматично намаляване на консумацията на енергия.

* Нулева консумация на енергия в изключен режим може да бъде постигната само чрез изваждане на захранващия кабел от монитора.

VESA Режими	Хоризонт. синхр.	Вертикално синхр.	Видео	Индикатор на захранването	Консумация на енергия
Нормална работа	Активен	Активен	Активен	Бял	130 W (макс.)** 24,5 W (станд.)
Активен изкл. режим	Не е активно	Не е активно	Празно	Бяло (свети)	По-малко от 0,3 W***
Изключване	-	-	-	Изкл.	По-малко от 0,3 W

Консумация на енергия P_{on}	19,2 W
Обща консумация на енергия (ТЕС)	63 kWh

** Макс. консумация на енергия с макс. луминесценция и активно USB свързване.

*** Данните от теста се измерват въз основа на липса на включен кабел USB-C.

Този документ е само за информационни цели и отразява резултатите в лабораторни условия. Вашият продукт може да е с различна производителност в зависимост от софтуера, компонентите и периферните устройства, които сте поръчали, и няма задължение да се актуализира такава информация. Съответно, клиентът не трябва да разчита на тази информация при вземането на решения за електрическите допуски или по друг начин. Никакви гаранции за точността или пълнотата - нито изрични, нито подразбиращи се.





ЗАБЕЛЕЖКА: Този монитор има сертификат ENERGY STAR.

Този продукт отговаря на изискванията на ENERGY STAR при фабричните настройки по подразбиране, които може да бъдат възстановени чрез функцията Factory Reset (Фабрични настройки) в екранното меню. Промяната на фабричните настройки по подразбиране или разрешаването на други функции може да увеличи консумацията на енергия, която може да надвиши посоченото в ENERGY STAR ограничение.

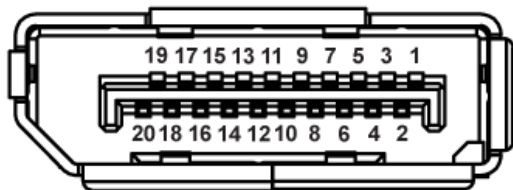
ЗАБЕЛЕЖКА:

P_{ON}: Консумация на енергия В Режим, както е дефиниран във версия Energy Star 8.0.

ТЕС: Обща консумация на енергия KWh, както е дефинирано в Energy Star 8.0.



DisplayPort конектор

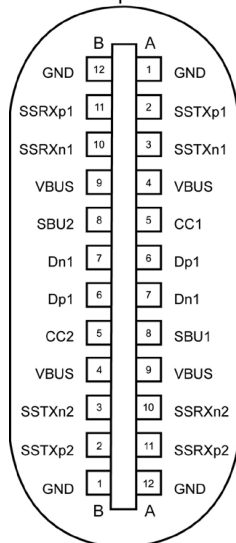


Номер на извод	20-изводна страна на свързания сигнален кабел
1	ML0 (p)
2	GND
3	ML0 (n)
4	ML1 (p)
5	GND
6	ML1 (n)
7	ML2 (p)
8	GND
9	ML2 (n)
10	ML3 (p)
11	GND
12	ML3 (n)
13	GND
14	GND
15	AUX (p)
16	GND
17	AUX (n)
18	Откриване на горещо свързване
19	Re-PWR
20	+3.3 V DP_PWR



Конектор USB Type-C

USB Type-C
receptacle



typically connected to a charger
through a Type-C cable

Извод	Сигнал	Извод	Сигнал
A1	GND	B12	GND
A2	SSTXp1	B11	SSTXp1
A3	SSTXn1	B10	SSTXn1
A4	VBUS	B9	VBUS
A5	CC1	B8	SBU2
A6	Dp1	B7	Dn1
A7	Dn1	B6	Dp1
A8	SBU1	B5	CC2
A9	VBUS	B4	VBUS
A10	SSRXn2	B3	SSRXp2
A10	SSRXp2	B2	SSRXp2
A12	GND	B1	GND



Интерфейс на универсална серийна шина (USB)

Този раздел Ви дава информация за USB портовете, налични на Вашия монитор.

 **ЗАБЕЛЕЖКА:** Този монитор е съвместим със Super-Speed USB 3.0 и High-Speed USB 2.0.

Скорост на прехвърляне	Скорост на пренос на данни	Консумация на енергия*
Супер скорост	5 Gbps	4,5 W (макс., всеки порт)
Висока скорост	480 Mbps	4,5 W (макс., всеки порт)
Максимална скорост	12 Mbps	4,5 W (макс., всеки порт)

Скорост на прехвърляне	Скорост на пренос на данни	Консумация на енергия*
Висока скорост	480 Mbps	2,5 W (макс., всеки порт)
Максимална скорост	12 Mbps	2,5 W (макс., всеки порт)
Ниска скорост	1,5 Mbps	2,5 W (макс., всеки порт)

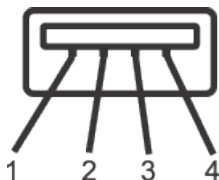
USB 3.0 изходен конектор



Номер на извод	9-изводна страна на конектор
1	VCC
2	D-
3	D+
4	GND
5	SSRX-
6	SSRX+
7	GND
8	SSTX-
9	SSTX+



USB 2.0 downstream конектор



Номер на извод	4-изводна страна на конектор
1	VCC
2	DMD
3	DPD
4	GND

USB портове

- 2 x USB 2.0 изходен - долу
- 2 x USB 3.0 изходен - отстрани

ЗАБЕЛЕЖКА: USB 3.0 функционалност изисква компютър, съвместим с USB 3.0.

ЗАБЕЛЕЖКА: USB интерфейсът на монитора работи, само когато мониторът е Вкл. или в икономичен режим. Ако изключите монитора и след това го включите, на свързаните периферни устройства може да са им необходими няколко секунди за възобновяване на нормалната функционалност.



Plug and play функция


Можете да инсталирате монитора в системата, съвместима с Plug and Play. Мониторът автоматично предоставя на компютърна система Extended Display Identification Data (EDID) чрез Display Data Channel (DDC) протоколи, така че системата може сама да се конфигурира и да оптимизира настройките на монитора. Повечето инсталации на монитора са автоматични, можете да изберете различни настройки, ако желаете. За повече информация относно промяната на настройките на монитора вижте [Работа с монитора](#).

Качество на LCD монитора и политика за пикселите

По време на производствения процес на LCD монитора, не е необичайно за един или повече пиксели да останат непроменени, което е трудно забележимо и не засяга качеството на дисплея или използваемостта. За повече информация относно Политиката за качество на мониторите на Dell и Политиката за пикселите, вижте уеб сайта за поддръжка на Dell www.dell.com/support/monitors.

Инструкции за поддръжка

Почистване на монитора

-  **ПРЕДУПРЕЖДЕНИЕ:** Преди почистване на монитора, изключете захранващия кабел на монитора от електрическия контакт.
-  **ВНИМАНИЕ:** Прочетете и следвайте [Инструкции за безопасност преди почистване на монитора](#).



За най-добри практики следвайте инструкциите в списъка по-долу докато разопаковате, почиствате или боравите с монитора:

- За почистване на екрана навлажнете леко с вода мека чиста кърпа. Ако е възможно използвайте специална кърпа за почистване на екран или разтвор, подходящ за антистатични покрития. Не използвайте бензол, разтворител, амоняк, абразивни почистващи препарати или сгъстен въздух.
- Използвайте леко навлажнена кърпа за почистване на монитора. Избягвайте използването на какъвто и да било почистващ препарат, защото някои препарати оставят бяла следа по монитора.
- Ако забележите бял прах, когато разопаковате монитора си, избършете го с кърпа.
- Трябва да боравите внимателно с монитора, защото по-тъмните на цвят монитори се драскат по-лесно и драскотините са по-видими в сравнение с по-светлите монитори.
- За да се запази най-доброто качество на изображението на монитора, използвайте динамично променящ се скрийнсейвър и изключете монитора, когато не се използва.



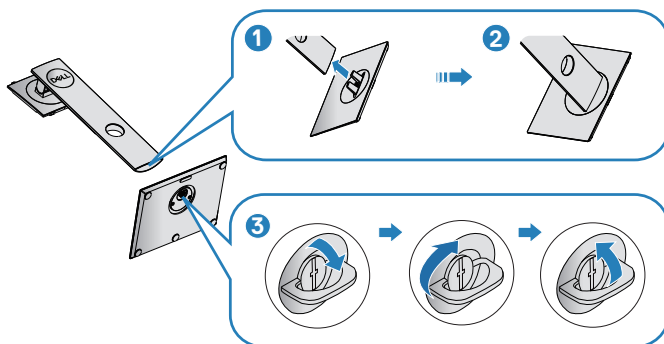
Инсталиране на монитора

Монтиране на стойката

-  **ЗАБЕЛЕЖКА:** Когато мониторът се експедира от фабриката, стойката е отделена.
-  **ЗАБЕЛЕЖКА:** Това е приложимо за монитор със стойка. Ако сте закупили стойка на трета страна, вижте съответното ръководство на съответната стойка за инструкции относно инсталирането ѝ.

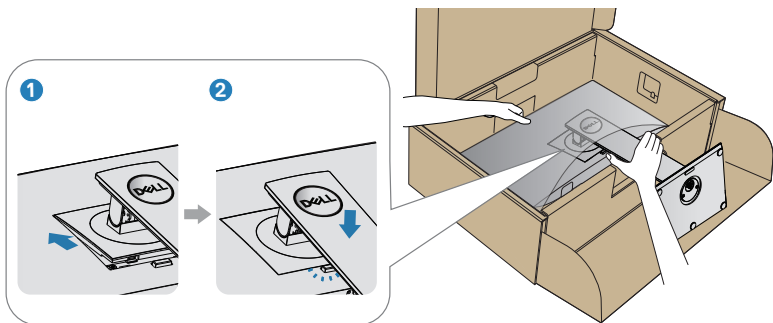
Монтиране на стойката на монитора

1. Следвайте инструкциите върху страничните крила на кашона, за да извадите стойката от горната възглавница, която я крепи.
2. Вкарайте блоковете на основата на стойка в гнездото на стойката докрай.
3. **Повдигнете** дръжката на винта и я завъртете по часовниковата стрелка.
4. След пълното затягане на винта сгънете ръкохватка, така че да влезе във вдлъбнатината и да не стърчи.



5. Повдигнете капака, за да откриете зоната VESA за блока на стойката.
6. Прикрепете блока на стойката към монитора.
 - a. Напаснете двете щифта в горната част на стойката към жлеба на гърба на монитора.
 - b. Натиснете стойката надолу, докато щракне на място.





7. Поставете монитора в изправено положение.



Свързване на монитора

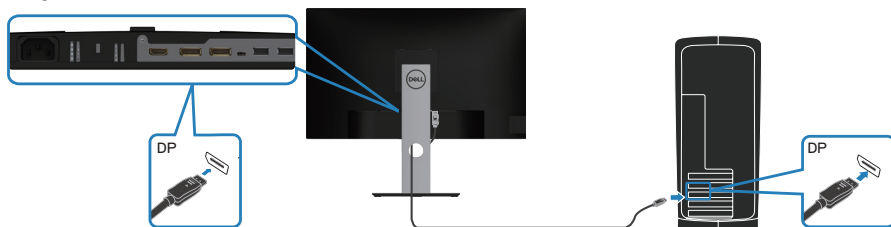
⚠ ПРЕДУПРЕЖДЕНИЕ: Преди да започнете процедурите в този раздел, следвайте [Инструкции за безопасност](#).

📎 ЗАБЕЛЕЖКА: Не свързвайте всички кабели към компютъра едновременно. Се препоръчва да прокарате кабелите през гнездото за управление на кабели, преди да ги свържете към монитора.

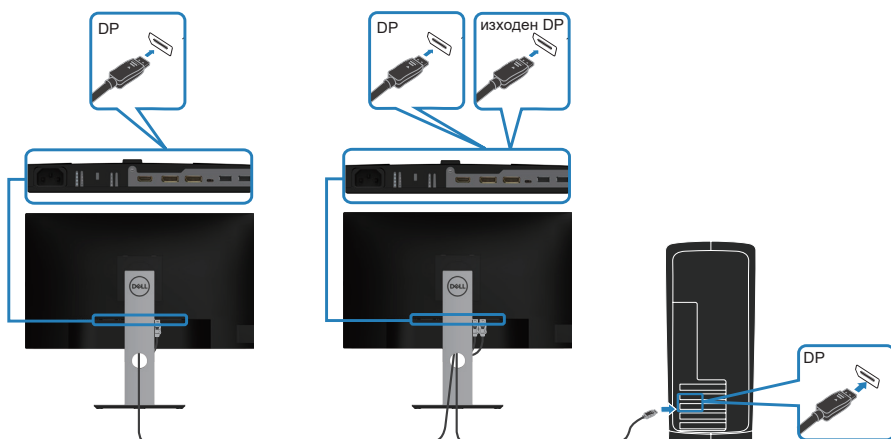
Свързване на монитора към компютъра:

1. Изключете компютъра и извадете захранващия кабел.
2. Свържете кабела DP/USB Type-C от Вашия монитор към компютъра.

Свързване на DP кабел

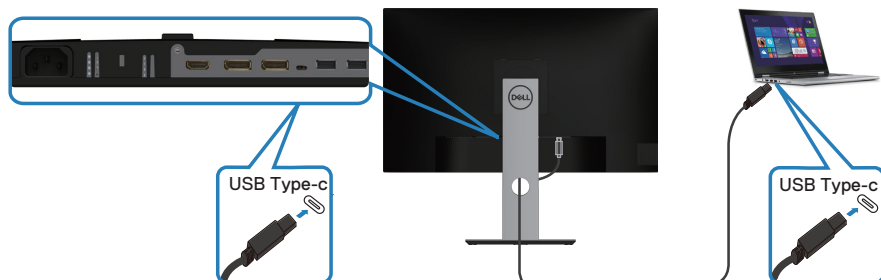


Свързване на монитора за функция DP предаване на множество потоци (MST)



- ✎
ЗАБЕЛЕЖКА: Поддържа DP MST функция. За да използвате тази функция, графичната карта на Вашия компютър трябва да е сертифицирана за DP1.2 с опция MST.
- ✎
ЗАБЕЛЕЖКА: Извадете гумената тапа, когато използвате изходен DP порт.

Свързване на кабел USB Type-C



Портът USB Type-C на Вашия монитор:

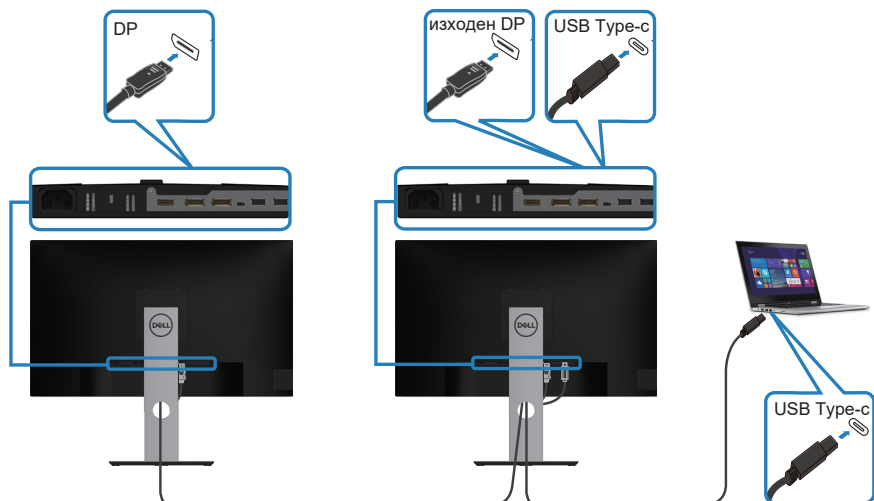
- Може да се използва като USB Type-C или DisplayPort 1.2.
- Поддържа USB захранване (PD) с профили до 65 W.



- ✎
ЗАБЕЛЕЖКА: Независимо от изискването за мощност/реалната консумация на Вашия лаптоп или оставащото време за работа на батерията Ви, мониторът е проектиран да доставя мощност до 65 W към Вашия лаптоп.

Номинална мощност (на лаптопи, които имат USB Type-C с PowerDelivery)	Максимална мощност на зареждане
45 W	45 W
65 W	65 W
90 W	Не се поддържа
130 W	Не се поддържа



Свързване на монитора за функция USB-C предаване на множество потоци (MST)

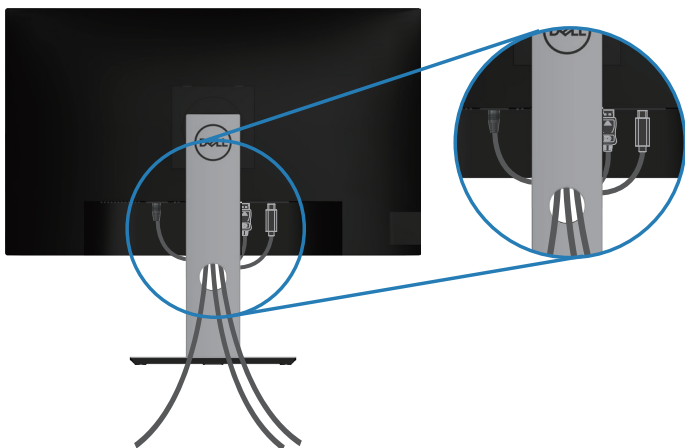


-  **ЗАБЕЛЕЖКА:** Максималният брой поддържани монитори чрез MST зависи от честотната лента на USB-C източника.
-  **ЗАБЕЛЕЖКА:** Извадете гумената тапа, когато използвате изходен DP порт.





Организиране на кабелите

Използвайте гнездо за управление на кабели, за да организирате кабели, свързани към Вашия монитор.

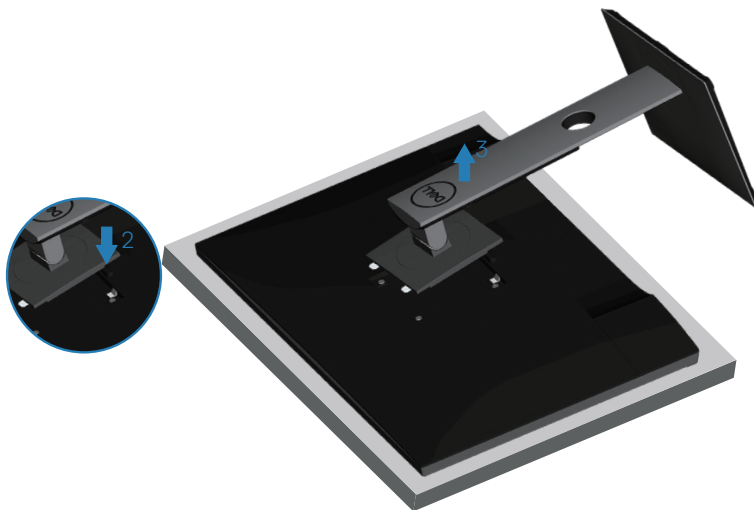


Отстраняване на стойката

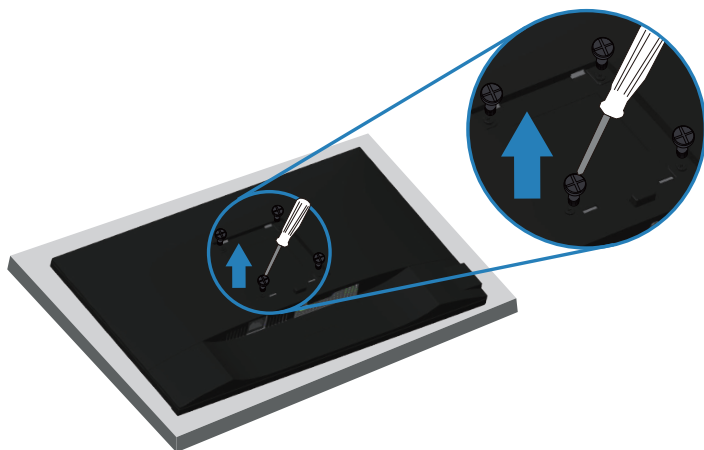
-  **ЗАБЕЛЕЖКА:** За да избегнете драскотини по екрана при премахване на стойката, уверете се, че мониторът е поставен върху мека и чиста повърхност.
-  **ЗАБЕЛЕЖКА:** Следната процедура се прилага само за стойката, изпратена заедно с Вашия монитор. Ако свързвате стойка на друга фирма, вижте документацията, изпратена заедно със стойката.

Отстраняване на стойката:

1. Поставете монитора върху мека и равна повърхност или възглавница.
2. Натиснете и задръжте бутона за освобождаване на стойката.
3. Повдигнете стойката нагоре и я отдалечете от монитора.



Монтиране на стена (като опция)



(Размер на болтовете: M4 x 10 mm).

Вижте документацията, която се изпраща с комплекта за стенен монтаж, съвместим с VESA.

1. Поставете монитора върху мека кърпа или възглавничка близо до ръба на плота.
2. Отстранете стойката. Вижте [Отстраняване на стойката](#) за повече информация.
3. Отстранете четирите болта, които държат панела към монитора.
4. Монтирайте монтажната конзола от комплекта за монтаж на стена към монитора.
5. За монтаж на монитора на стена, вижте документацията, изпратена заедно с комплекта за стенен монтаж.

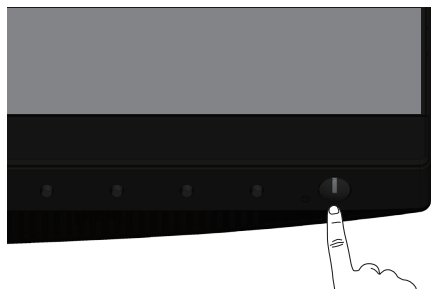
 **ЗАБЕЛЕЖКА:** Използвайте само стойка за стена, одобрена от UL, CSA или GS с мин. тегло/натоварване 19,72 kg.



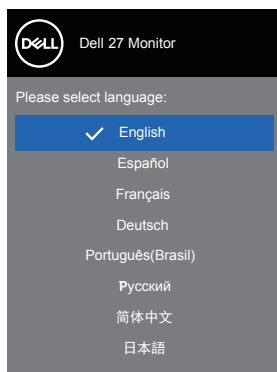
Работа с монитора

Включване на монитора

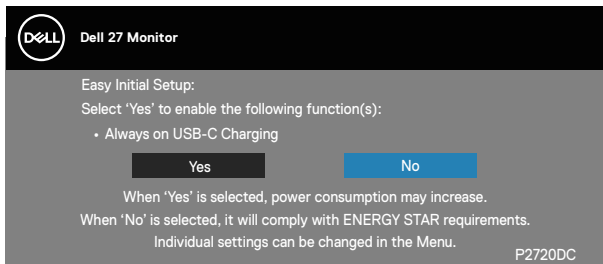
Натиснете бутона  , за да включите монитора.



Избор на език

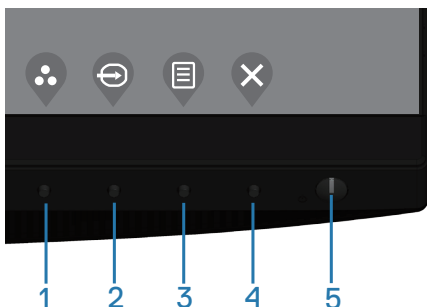


Опции за USB-C зареждане





Използване на бутоните за управление

Използвайте бутоните за управление отпред на монитора, за да регулирате настройките на Вашия монитор.






Бутони за управление

Следната таблица описва бутоните за управление

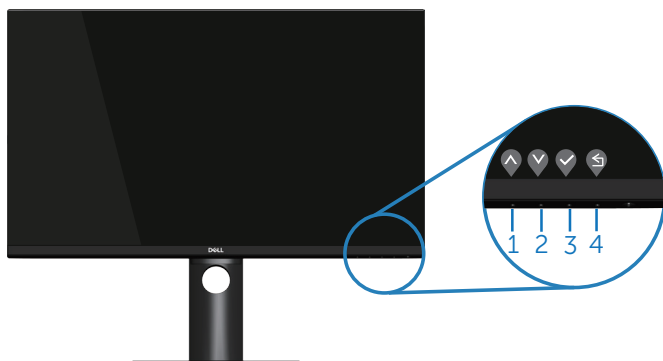
Бутони за управление	Описание
1  Shortcut key (Пряк път)/ Preset Modes (Готови настройки)	Използвайте този бутон, за да изберете от списък с готови режими.
2  Shortcut key (Пряк път)/ Input Source (Източник на входен сигнал)	Използвайте бутона за входен сигнал, за да изберете между различните видеоизточници, които могат да бъдат свързани към монитора Ви.





3	 Menu (Меню)	Използвайте бутона Меню(Меню) за стартиране на екранното меню (OSD) и изберете OSD менюто. Вижте Достъп до екранното меню .
4	 Exit (Изход)	Използвайте бутона, за да се върнете към главното меню или излезете от главно меню на екрана.
5	 Бутон за включване/ изключване (с LED индикатор)	Използвайте бутона на захранването за включване и изключване на монитора. Непрекъсната бяла светлина показва, че мониторът е включен. Мигаща бяла светлина показва, че мониторът е в икономичен режим.



Контроли на екранното меню

Използвайте бутона на предната страна на монитора, за да конфигурирате настройките на изображението.




Бутони за управление	Описание
1  Нагоре	Използвайте бутона Up (Нагоре) за да увеличите стойности или да се преместите стъпка нагоре в меню.
2  Надолу	Използвайте бутона Down (Надолу), за да намалите стойности или да се преместите стъпка надолу в меню.



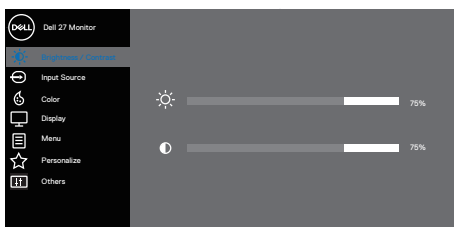
3	 OK	Използвайте бутона ОК (OK), за да потвърдите избора си в менюто.
4	 Назад	Използвайте бутона Back (Назад), за да се върнете назад към предишното меню.

Използване на екранното меню (OSD)

Достъп до екранното меню


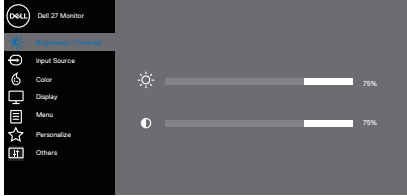








 **ЗАБЕЛЕЖКА:** Всички промени, които правите, се записват автоматично, когато се преместите в друго меню, излезете от екранното меню или изчакайте екранното меню да се затвори автоматично.

1. Натиснете бутона , за да отворите главното екранно меню.


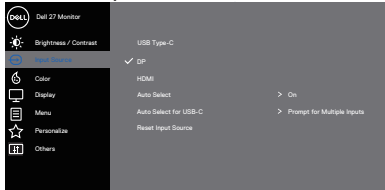




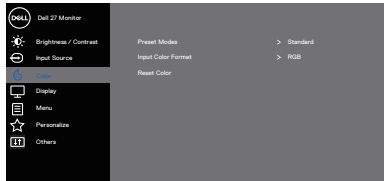



2. Натиснете бутоните  и  за навигация между опциите за настройка. Когато преминавате от една икона на друга, опцията се маркира.
3. Натиснете бутона  или , или  веднъж за активиране на маркираната опция.
4. Натиснете бутона  и , за да изберете желанния параметър.
5. Натиснете , след което използвайте бутоните  и  според индикаторите в менюто, за да направите промените си.
6. Изберете , за да се върнете на предишното меню или , за да приемете и да се върнете на предишното меню.



Икона	Меню и подменюта	Описание
	Brightness/ Contrast (Яркост/ контраст)	<p>Използвайте това меню за активиране на настройката Brightness/Contrast (Яркост/контраст).</p>  <p style="text-align: right;">     </p>
	Brightness (Яркост)	<p>Brightness (Яркост) регулира луминесценцията на подсветката.</p> <p>Натиснете бутона , за да увеличите яркостта и натиснете бутона , за да намалите яркостта (мин. 0/макс. 100).</p>
	Contrast (Контраст)	<p>Първо настройте яркостта, след това настройте контраста, само ако е необходимо допълнително регулиране.</p> <p>Натиснете бутона , за да увеличите контраста и бутона , за да намалите контраста (мин. 0/макс. 100).</p> <p>Функцията Contrast (Контраст) регулира степента на разлика между тъмнина и светлина на екрана на монитора.</p>





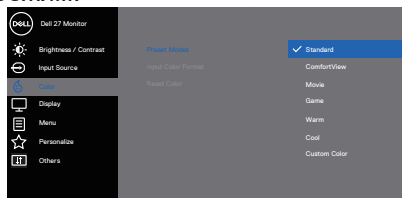
	<p>Input Source (Източник на входен сигнал)</p>	<p>Използвайте бутона за входен сигнал, за да изберете между различните видеоизточници, които могат да бъдат свързани към монитора Ви.</p>  <p style="text-align: right;">  </p>
	<p>USB Type-C</p>	<p>Изберете входен сигнал USB Type-C, когато използвате USB Type-C конектор.</p>
	<p>DP</p>	<p>Изберете входен сигнал DP, когато използвате (DP) конектор. Натиснете , за да изберете входен сигнал USB Type-C.</p>
	<p>HDMI</p>	<p>Изберете входен сигнал HDMI, когато използвате HDMI конектор. Натиснете , за да изберете входен сигнал DP.</p>
	<p>Auto Select (Автоматичен избор)</p>	<p>Изберете автоматичен избор, за да сканирате за налични входни сигнали.</p>
	<p>Auto Select for USB-C (Автоматичен избор за USB-C)</p>	<p>Позволява Ви да зададете Auto Select за USB-C (Автоматичен избор за USB-C) да бъде:</p> <ul style="list-style-type: none"> • Prompt for Multiple Inputs (Подкана за множество входове): на потребителя винаги да се показва съобщението Switch to USB-C Video Input (Превключване на USB-C Video вход), за да избере потребителят дали да превключи или не. • Yes (Да): Мониторът винаги превключва на USB-C видео без да пита при свързан USB-C. • No (Не): Мониторът няма да премине автоматично към USB-C видео от друг наличен вход.
	<p>Reset Input Source (Нулиране на източник на входен сигнал)</p>	<p>Изберете тази опция, за да възстановите Input Source (Източник на входен сигнал) по подразбиране</p>
	<p>Color (Цвят)</p>	<p>Използвайте Цвят, за да регулирате режима за настройка на цветовете.</p>  <p style="text-align: right;">  </p>



	<p>Preset Modes (Готови режими)</p>	<p>Когато изберете preset modes (готови режими), може да изберете Standard (стандартен), Comfortview, Movie (филм), Game (игра), Warm (топли цветовете), Cool (студени цветовете), или Custom color (потребителски цветовете) от списъка.</p> <ul style="list-style-type: none"> • Standard (Стандартен): Зарежда настройките по подразбиране за цветовете на монитора. Това е готовият режим по подразбиране. • ComfortView: Намалява нивото на синя светлина, излъчвана от екрана, за да направи гледането по-комфортно за очите Ви. ✍ ЗАБЕЛЕЖКА: За да намалите риска от умора в очите и болка в врата/ръцете/гърба/раменете в резултат от използване на монитора продължително време, препоръчваме: <ul style="list-style-type: none"> • Поставете екрана на разстояние от 50 до 70 cm (от 20 до 28 инча) от очите си. • Мигайте често, за да навлажните очите си, когато работите с монитора. • Правете чести почивки за 20 минути на всеки два часа. • Гледайте настрани от монитора и да се взирате в отдалечени обекти на разстояние 6 метра (20 фута) за най-малко 20 секунди по време на почивките. • Правете стречинг упражнения, за да облекчите напрежението в врата, ръцете, гърба и раменете по време на почивките. • Movie (Филм): Зарежда цветови настройки, подходящи за филми. • Game (Игра): Зарежда цветови настройки, подходящи за игри. • Warm (Топли цветовете): Увеличава цветовата температура. Екранът изглежда по-топъл с червен/жълт нюанс. • Cool (Студени цветовете): Намалява цветовата температура. Екранът изглежда по-студен със син нюанс. • Custom Color (Потребителски цвят): Позволява ръчна регулиране на цветовете настройки.
--	--	--



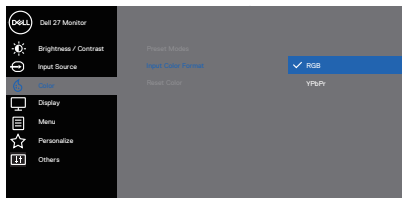
Натиснете бутони  и  за регулиране на стойностите на трите цвята (R, G, B) и създаване на свои собствен готов цветови режим.





Input Color Format (Входящ цветови режим)


Позволява задаване на режима за входен видеосигнал на:


- **RGB:** Изберете тази опция ако мониторът Ви е свързан към компютър или DVD плейър чрез HDMI кабел.
- **YPbPr:** Изберете тази опция ако Вашият DVD плейър поддържа само YPbPr изход.



Hue (Нюанс)



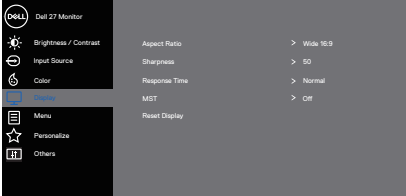

Тази функция може да смени цвета на видеоизображението на зелено или лилаво. Тя се използва за постигане на желаня телесен тон. Използвайте  или  за регулиране на нюанса от 0 до 100.

Натиснете  за увеличаване на зелената сянка на видеоизображението.

Натиснете  за увеличаване на лилавата сянка на видеоизображението.

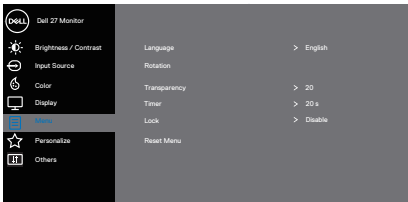
 **ЗАБЕЛЕЖКА:** Регулиране на Hue (Нюанс) е достъпно само при избор на готов режим **Movie (Филм)** или **Game (Игра)**.



	<p>Saturation (Наситеност)</p>	<p>Тази функция може да регулира наситеността на цветовете на видеоизображението. Използвайте ▲ или ▼ за регулиране на наситеността от 0 до 100. Натиснете ▲, за да изберете монохромен изглед на видеоизображението. Натиснете ▼, за да изберете цветен изглед на видеоизображението.</p> <p> ЗАБЕЛЕЖКА: Регулиране на Saturation (Наситеност) е достъпно само при избор на готов режим Movie (Филм) или Game (Игра).</p>
	<p>Reset Color (Готов цвят)</p>	<p>Позволява връщане на фабричните настройки за цветовете на Вашия монитор.</p>
	<p>Display (Дисплей)</p>	<p>Използвайте Display (Дисплей) за регулиране на изображението.</p>  <p style="text-align: right;">▲ ▼ ▶ ✕</p>
	<p>Aspect Ratio (Пропорции)</p>	<p>Регулира пропорциите на широк екран 16:9, 4:3 или 5:4</p>
	<p>Sharpness (Острота)</p>	<p>Тази функция може да направи изображението по-остро или по-меко. Използвайте ▲ или ▼ за регулиране на остротата от 0 до 100.</p>
	<p>Response Time (Време за отговор)</p>	<p>Потребителят може да избере между бързо или нормално.</p>
	<p>MST</p>	<p>DP Multi Stream Transport, Set to On (Задаване на включено) активира MST (DP out), Set to Off (Задаване на изключено) деактивира функцията MST.</p> <p> ЗАБЕЛЕЖКА: Когато DP/USB-C upstream кабел и DP downstream кабел са свързани, мониторът ще настрои MST = On (Вкл.) автоматично. Това действие ще се извърши само веднъж след Factory Reset (Фабрично нулиране) или Display Reset (Нулиране на дисплея).</p>
	<p>Reset Display (Нулиране на дисплея)</p>	<p>Изберете тази опция, за да възстановите настройките по подразбиране на дисплея.</p>





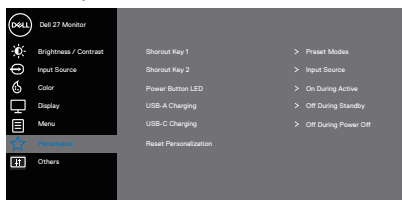
Меню (Меню)	<p>Изберете тази опция, за да регулирате настройките на екранното меню като например езиците на екранното меню, времето, за което менюто остава на екрана и други.</p>  <p style="text-align: right;">▲ ▼ ▶ ✕</p>
Language (Език)	<p>Опциите Language (Език) избират за OSD един от осемте езика (английски, испански, френски, немски, бразилски португалски, руски, опростен китайски или японски).</p>
Rotation (Завъртане)	<p>Завърта екрана 90 градуса по посока обратна на часовниковата стрелка. Можете да регулирате менюто според Display Rotation (Завъртане на дисплея).</p>
Transparency (Прозрачност)	<p>Изберете тази опция, за да промените прозрачността на менюто като натиснете бутоните ▲ и ▼ от 0 до 100.</p>
Timer (Таймер)	<p>OSD hold time (Време за задържане на екранното меню): Задава продължителността от време, през която екранното меню остава активно след последното натискане на бутон.</p> <p>Използвайте ▲ или ▼, за да регулирате плъзгача в стъпки от 1 секунда от 5 до 60 секунди.</p>
Lock (Заклучване)	<p>Управява достъпът на потребителя до настройки. Потребителят може да избере една от следните опции: Бутони на менюто, бутон на захранването, бутони Menu + Power (Меню + Захранване), Disable (Деактивиране). (За повече информация вижте Заклучване на бутони Menu (Меню) и Power (Захранване)).</p>
Reset Menu (Нулиране на менюто)	<p>Нулирайте всички настройки на екранното меню на фабричните им стойности.</p>





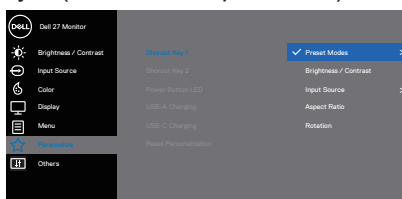
Personalize (Персонализиране)

Изберете тази опция, за да регулирате настройките за персонализиране.



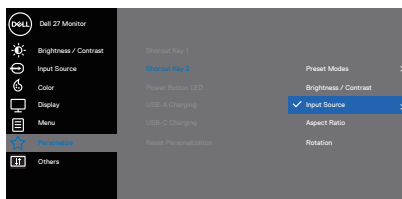
Shortcut Key 1 (Клавиш за пряк път 1)

Потребителят може да избере една от следните опции: Preset modes (Готови режими), Brightness/ Contrast (Яркост/Контраст), Input source (Източник на входен сигнал), Aspect ratio (Пропорции), Rotation (Завъртане) за задаване на клавиш за shortcut key 1 (Клавиш за пряк път 1).



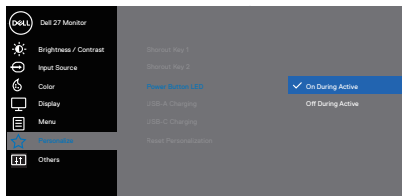
Shortcut Key 2 (Клавиш за пряк път 2)

Потребителят може да избере една от следните опции: Preset modes (Готови режими), Brightness/ Contrast (Яркост/Контраст), Input source (Източник на входен сигнал), Aspect ratio (Пропорции), Rotation (Завъртане) за задаване на клавиш за shortcut key 2 (Клавиш за пряк път 2).



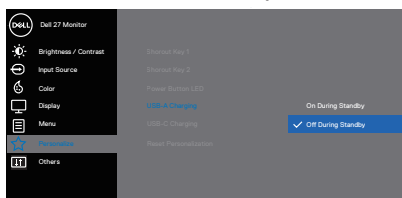
Power Button LED (Индикатор на бутона за включване и изключване)

Позволява Ви да зададете за индикатора на захранването On During Active (Вкл. по време на активен режим) или Off During Active (Изкл. по време на активен режим) с цел икономия на енергия.



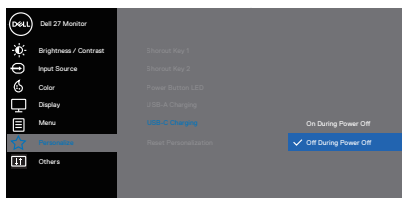
USB-A Charging (Зареждане чрез USB-A)

Позволява Ви да разрешите или забраните функцията за зареждане чрез USB-A по време на режим на готовност на монитора.



USB-C Charging (Зареждане чрез USB-C)


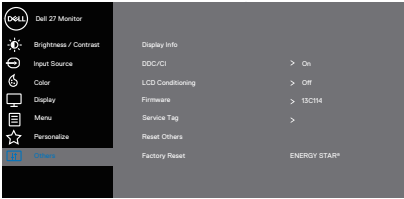

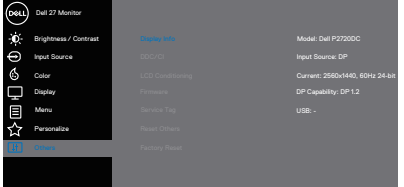

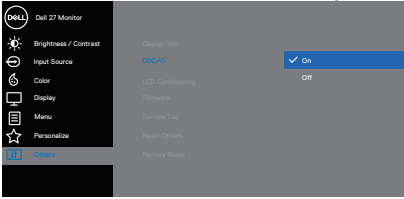

Позволява Ви да разрешите или забраните функцията за зареждане чрез USB-C по време на изключен режим на монитора.



Reset Personalization (Нулиране на персонализиране)


Нулирайте всички настройки под менюто за персонализиране на настройката по подразбиране.



	<p>Others (Други)</p>	<p>Изберете тази опция, за да коригирате настройките на екранното меню, като DDC/CI, LCD напасване и т.н.</p>  
	<p>Display Info (Информация за дисплея)</p>	<p>Показва текущите настройки на монитора.</p>  
	<p>DDC/CI</p>	<p>DDC/CI (Команден интерфейс за Канала за данни на дисплея) позволява регулиране на параметрите на Вашия монитор (яркост, цветови баланс и др.) чрез софтуера на Вашия компютър. Можете да забраните тази функция като изберете Off (Изкл.). Разрешете тази функция като изберете вкл за най-добро потребителско изживяване и оптимална производителност на Вашия монитор.</p>  
	<p>LCD Conditioning (LCD напасване)</p>	<p>Спомага за намаляването на краткотрайно задържане на изображението. В зависимост от степента на задържане на изображението, възможно е изпълнението на програмата да отнеме известно време. За да стартирате LCD conditioning (LCD напасване), изберете on (вкл).</p>



<p>Firmware (Фърмуер)</p>	<p>Показва версията на фърмуера на дисплея.</p> <p> ЗАБЕЛЕЖКА: За актуализация на фърмуера, вижте уеб сайта Dell Support на адрес www.dell.com/support/monitors</p>
<p>Service Tag (Сервизен етикет)</p>	<p>Показва номера на сервизен етикет на дисплея. Сервизният етикет е уникален буквено-цифров идентификатор, който позволява на Dell да идентифицира техническите характеристики на продукта и да получи достъп до гаранционната информация.</p> <p> ЗАБЕЛЕЖКА: Сервизният етикет се отпечатва и върху етикет, разположен на гърба на капака.</p>
<p>Reset Others (Нулиране на други)</p>	<p>Нулирайте всички настройки под менюто други настройки, а готовите им фабрични стойности.</p>
<p>Factory Reset (Фабрично нулиране)</p>	<p>Възстановява всички готови стойности на фабрични настройки по подразбиране. Това са настройките за тестовете ENERGY STAR®.</p>  

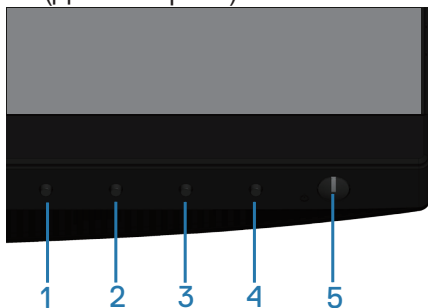
 **ЗАБЕЛЕЖКА:** Мониторът Ви има вградена функция за автоматично калибриране на яркостта за компенсирание на LED стареенето.



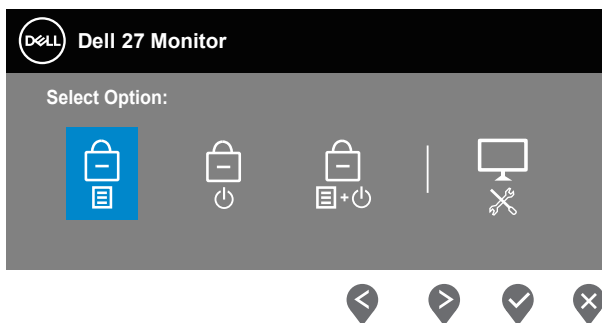
Заклучване на бутони Menu (Меню) и Power (Захранване)

Управява достъпът на потребителя до настройки.

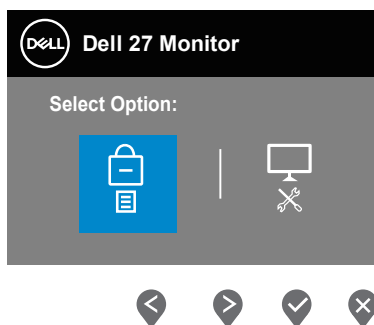
Настройката по подразбиране на бутоните Menu (Меню) и Power (Захранване) е Disable (Деактивиране).







За влизане в заключеното меню: Задръжте клавиша Exit (Изход) (бутон 4) за 4 секунди, за да покажете менюто за заключване (когато бутоните Menu (Меню) и Power (Захранване) са отключени), меню за заключване се появява и се показва в долния десен ъгъл на екрана на дисплея.




За влизане в менюто за отключване: Задръжте клавиша Exit (Изход) (бутон 4) за 4 секунди, за да покажете менюто за заключване (когато бутоните Menu (Меню) и Power (Захранване) са заключени), меню за отключване се появява и се показва в долния десен ъгъл на екрана на дисплея.



Има три нива на заключване.


	Меню	Описание
1	Menu Buttons (Бутони на менюто) 	Когато е избрана опцията "Menu Buttons" (Бутони на менюто), не се разрешават потребителски настройки. Всички бутони са заключени освен Power (Захранване).
2	Power Button (Бутон на захранването) 	Когато е избрана опцията "Power Button" (Бутон на захранването), потребителят няма да може да изключи дисплея чрез бутона Power (Захранване).
3	Menu + Power Buttons (Бутони Меню + Захранване) 	При избор на "Menu + Power Buttons" (Бутони Меню + Захранване) не се разрешават потребителски настройки и бутонът Power (Захранване) е заключен.
4	Вградена диагностика 	Вижте Вградена диагностика за повече информация.

 **ЗАБЕЛЕЖКА:** За влизане в менюто **Lock (Заключване)** или **Unlock (Отключване)** – Натиснете и задръжте клавиша **Exit (Изход)** (бутон 4) за 4 секунди.

Иконата  ще се появи в центъра на екрана на дисплея, когато следните условия са изпълнени, което означава, че Menu and Power buttons (Бутони Меню + Захранване) е в заключено състояние.

1. Натиснете стрелка нагоре (бутон 1), стрелка надолу (бутон 2), клавиш Menu (Меню) (бутон 3) или Exit (Изход) (бутон 4) в заключено състояние на Menu Buttons (Бутони на менюто).
2. Натиснете клавиша Power (Захранване) (бутон 5) в заключено състояние на Power Button (Бутон на захранването).
3. Натиснете произволен бутон на монитора в заключено състояние Menu and Power buttons (Бутони Меню + Захранване).

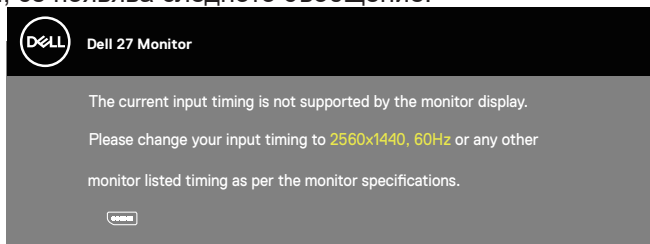
Когато Menu and Power buttons (Бутони Меню + Захранване) е в заключено състояние, задръжте клавиша Exit (Изход) (бутон 4) за 4 секунди, за да влезете в менюто за отключване.

После изберете и приложете върху иконата за отключване  за освобождаване на заключването на Menu and Power buttons (Бутони Меню + Захранване).

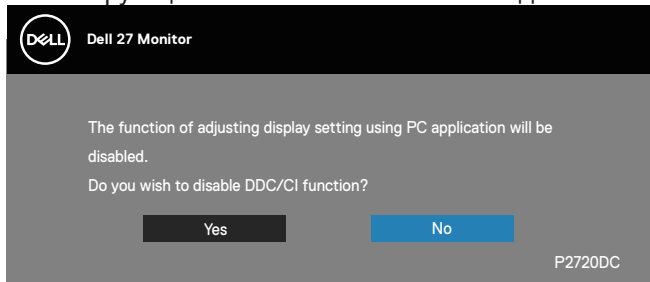


Предупреждения на екранното меню

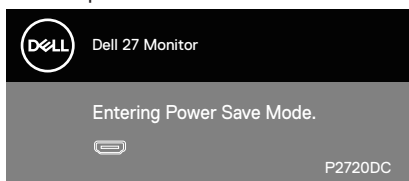
Когато мониторот не поддържа определен режим на разделителната способност, се появява следното съобщение:



Това означава, че мониторот не може да се синхронизира със сигнала, който получава от компютъра. Вижте [Monitor specifications](#) относно диапазона на хоризонталната и вертикалната честота, които са адресируеми за този монитор. Препоръчителният режим е 2560 x 1440. Преди забрана на функцията **DDC/CI** се показва следното съобщение:

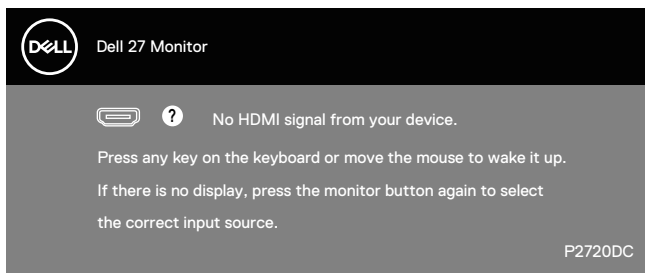


Когато мониторот влезе в **Power Save Mode (Икономичен режим)**, появява се следното съобщение:

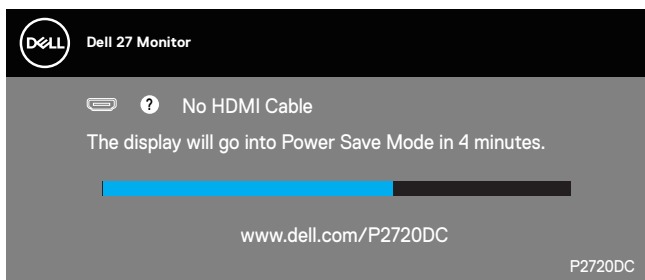


Ако натиснете произволен бутон, различен от бутона за захранването, следните съобщения се появяват в зависимост от избрания входен сигнал:

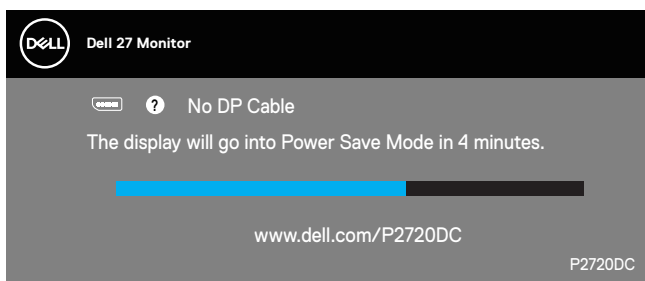




Ако кабел HDMI, DP или USB Type-C не е свързан, ще се появи плаващ диалогов прозорец, както е показано по-долу. Мониторът ще влезе в Power Save Mode (Икономичен режим) след 4 минути, ако е оставен в това състояние.

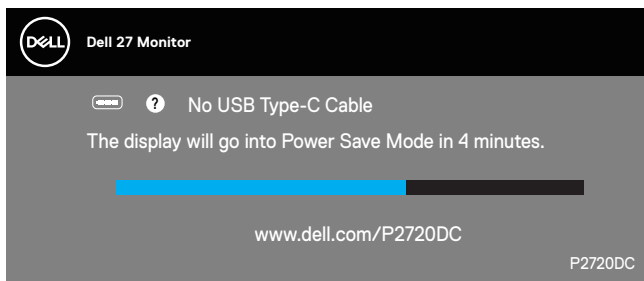


ИЛИ



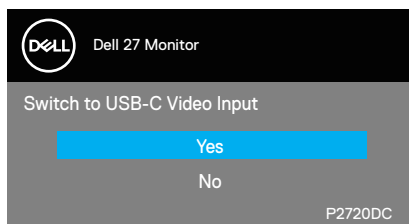
ИЛИ



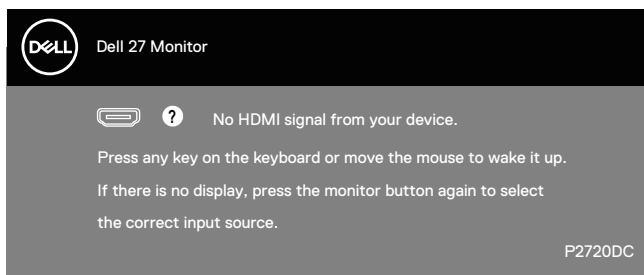


Показва се съобщение, докато кабелът, поддържащ алтернативен DP режим, е свързан към монитора при следните условия:

- Когато за опцията Auto Select for USB-C (Автоматичен избор за USB-C) е зададено Prompt for Multiple Inputs (Подкана за множество входни сигнали).
- Когато DP кабелът е свързан към монитора.



Екранното меню функционира само в нормален режим. Когато е натиснат произволен бутон в режим Active-off (Активно изкл.), ще се появи следното съобщение:



Активирайте компютъра и монитора, за да получите достъп до екранното меню.

Вижте [Отстраняване на неизправности](#) за още информация.



Инсталиране на монитора

Настройка на максималната разделителна способност

За да зададете максималната разделителна способност на монитора:

В Windows 7, Windows 8, Windows 8.1 и Windows 10:

1. Само за Windows 8 и Windows 8.1, изберете плочката Работен плот, за да превключите на класически работен плот.
2. Щракнете с десния бутон върху работния плот и щракнете върху **Screen resolution (Разделителна способност на екрана)**.
3. Щракнете върху падащия списък на разделителна способност и изберете **2560 x 1440**.
4. Щракнете върху **ОК**.

Ако не виждате опция **2560 x 1440**, възможно е да трябва да актуализирате драйвера на видеокартата си. В зависимост от Вашия компютър, изпълнете една от следните процедури:

Ако имате настолен или преносим компютър Dell:

- Отидете на www.dell.com/support, въведете сервизния номер на компютъра и изтеглете най-новия драйвер за Вашата графична карта.

Ако използвате компютър, различен от Dell (преносим или настолен):

- Отидете на сайта за поддръжка на Вашия компютър и изтеглете най-новите драйвери за графичната карта.
- Отидете на уеб сайта на графичната карта и да изтеглете най-новите драйвери за картата.

Ако работите с настолен или портативен компютър на Dell с достъп до интернет

- Отидете на www.dell.com/support, въведете сервизния си номер и изтеглете най-новия драйвер за Вашата графична карта.
5. След инсталиране на драйверите за Вашата видеокарта, опитайте да зададете отново разделителната способност **2560 x 1440**.



ЗАБЕЛЕЖКА: Ако не можете да зададете разделителна способност **2560 x 1440**, свържете се с Dell, за да поискате информация за видеокарта, която поддържа тези разделителни способности.



Ако разполагате с настолен компютър, преносим компютър или видеокарта с марка, различна от Dell

В Windows 7, Windows 8, Windows 8.1 и Windows 10:

1. Само за Windows 8 и Windows 8.1, изберете плочката Работен плот, за да превключите на класически работен плот.
2. Натиснете с десния бутон на мишката върху работната площ и изберете **Personalization (Персонализиране)**.
3. Щракнете върху **Change Display Settings (Промяна настройките на дисплея)**.
4. Щракнете върху **Advanced Settings (Разширени настройки)**.
5. Открийте доставчика на графичния контролер от описанието в горната част на прозореца (напр. NVIDIA, ATI, Intel и др.).
6. Вижте уеб сайта на доставчика на графичната карта за актуализиран драйвер (например, www.ATI.com ИЛИ www.AMD.com).
7. След инсталиране на драйверите за Вашата видеокарта, опитайте да зададете отново разделителната способност **2560 x 1440**.

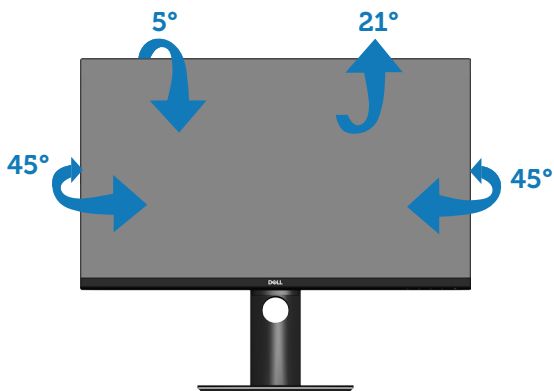


Използване на наклон, въртене и вертикално повдигане

- **ЗАБЕЛЕЖКА:** Тези стойности са приложими към стойката, изпратена заедно с Вашия монитор. За настройка на друга стойка вижте документацията, изпратена заедно със стойката.

Наклон, Завъртане

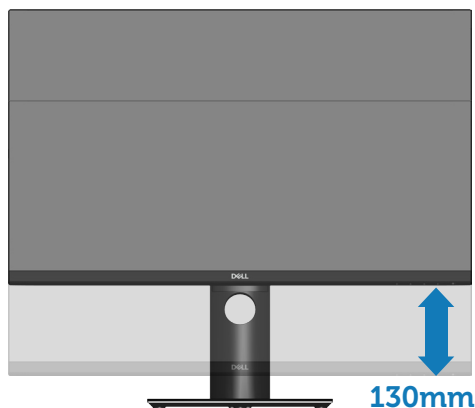
Когато стойката е прикачена към монитора, можете да наклоните и да завъртите монитора до най-подходящия за Вас зрителен ъгъл.



- **ЗАБЕЛЕЖКА:** Когато мониторът се експедира от фабриката, стойката е отделена.

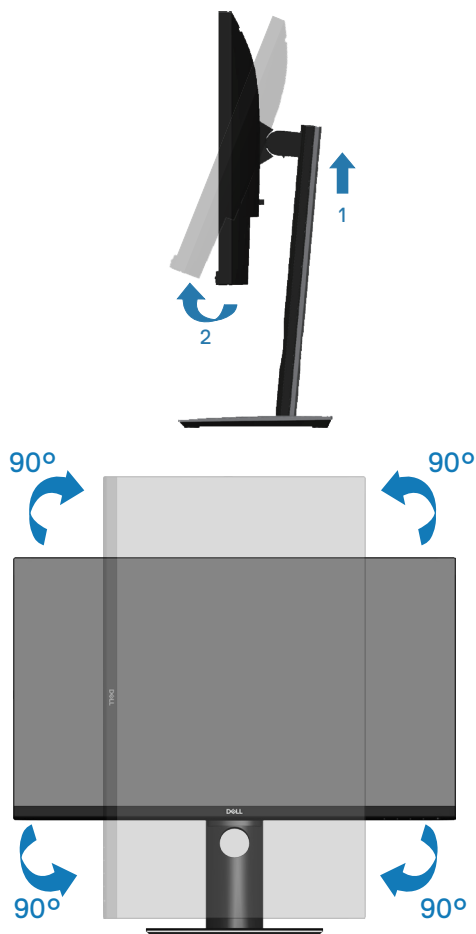
Вертикално удължаване


- **ЗАБЕЛЕЖКА:** Стойката може да бъде удължена вертикално до 130 mm.




Завъртане на монитора

Преди да завъртите монитора, той трябва да бъде вертикално удължен докрай ([Вертикално удължаване](#)) и изцяло наклонен нагоре, за да се избегне удар с долния ръб на монитора.




 **ЗАБЕЛЕЖКА:** За да използвате функцията Display Rotation (Завъртане на дисплея) (изглед Landscape (Пейзаж) срещу Portrait (Портрет)) с Вашия компютър Dell, Ви е необходим актуализиран драйвер на графичната карта, който не е свързан с този монитор. За да изтеглите драйвер за видеокартата, отидете на www.dell.com/support и вижте раздел Download (Изтегляне) за Video Drivers (Драйвери на видеокартата) за най-новите актуализации на драйвери.

 **ЗАБЕЛЕЖКА:** Когато сте в Portrait View Mode, (Режим за изглед Портрет), производителността може да се влоши при приложения с високоинтензивна графика (3D игри и др.).


Настройване на настройките за завъртане на дисплея към системата си

След завъртане на монитора, трябва да завършите процедурата по-долу, за да регулирате Настройките за завъртане на Вашата система.

 **ЗАБЕЛЕЖКА:** Ако използвате монитор с компютър, различен от Dell, трябва да отидете на уеб сайта на видеокартата или на производителя на компютъра за информацията относно завъртащото се 'съдържание' на дисплея.

Регулиране на Настройки за завъртане на дисплея:

1. Щракнете с десния бутон върху работния плот и щракнете **Properties (Свойства)**.
2. Изберете раздел **Settings (Настройки)** и щракнете върху **Advanced (Разширени)**.
3. Ако имате видеокарта ATI, изберете раздел **Rotation (Завъртане)** и изберете желаното завъртане.
4. Ако имате видеокарта nVidia, натиснете раздел **nVidia**, в лявата колонка изберете **NVRotate**, след което изберете желаното завъртане.
5. Ако имате видеокарта Intel®, изберете раздел за видеокарти **Intel**, щракнете върху **Graphic Properties (Свойства на видеокартата)**, изберете **Rotation (Завъртане)**, след което задайте предпочитаното завъртане.

 **ЗАБЕЛЕЖКА:** Ако не виждате опцията за завъртане или ако тя не работи както трябва, отидете на www.dell.com/support и изтеглете най-новия драйвер за Вашата видеокарта карта.



Отстраняване на неизправности

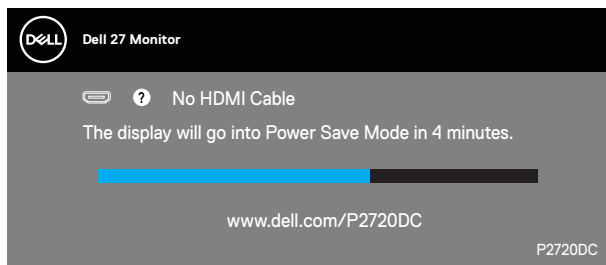
⚠ ПРЕДУПРЕЖДЕНИЕ: Преди да започнете процедурите в този раздел, следвайте [Инструкции за безопасност](#).

Самодиагностика

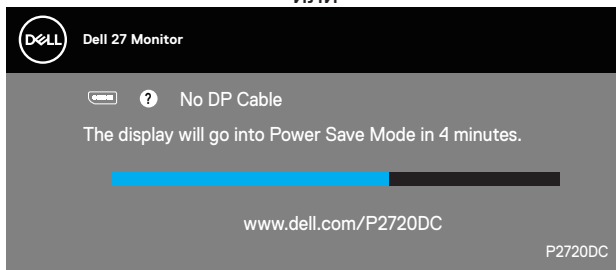
Вашият мониторът осигурява функция за самодиагностика, която Ви позволява да проверите дали мониторът функционира правилно. Ако мониторът и компютърът са свързани правилно, но екранът на монитора остава тъмен, пуснете самодиагностика за монитора като изпълните следните стъпки:

1. Изключете компютъра и монитора.
2. Изключете всички видеокабели от монитора. По този начин няма нужда компютърът да участва.
3. Включете монитора.

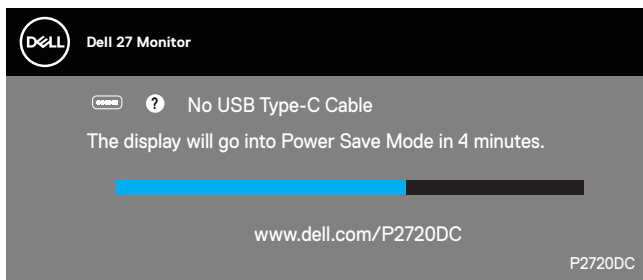
Ако мониторът работи правилно, той ще открие, че няма сигнал и ще се появи едно от следните съобщения. Докато сте в режим на самодиагностика, индикаторът на захранването остава бял.



ИЛИ



ИЛИ



ЗАБЕЛЕЖКА: Тази кутийка също се появява по време на нормална операция на системата, ако видеокабелът е изключен или повреден.

4. Изключете монитора и свържете видео кабела; после включете компютъра и монитора.

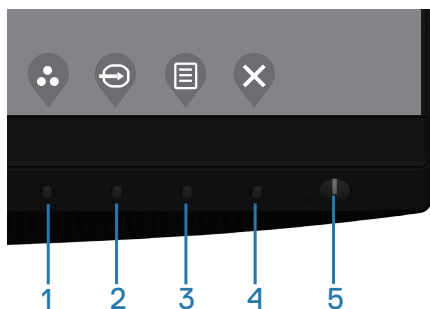
Ако мониторът Ви остане тъмен, след като свържете кабелите повторно, проверете видеоконтролера и компютър си.



Вградена диагностика

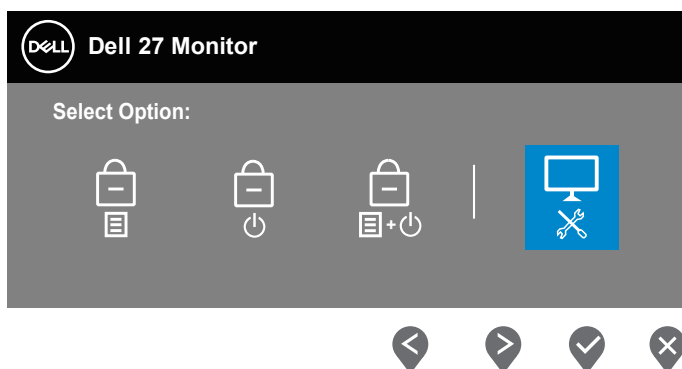
Мониторът Ви има вграден инструмент за диагностика, който Ви помага да определите дали дадена аномалия на екрана Ви представлява свойствен проблем с монитора, или с Вашия компютър и видеокарта.

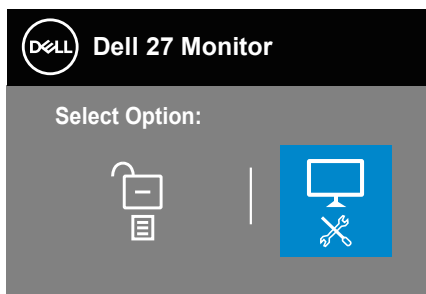
ЗАБЕЛЕЖКА: Можете да пуснете вградената диагностика, само когато видеокабелът е изключен и мониторът е в режим за самодиагностика.




За да изпълните вградена диагностика:

1. Уверете се, че екранът е чист (няма прахови частици по повърхността на екрана).
2. Изключете видеокабела от гърба на компютъра или монитора. Мониторът влиза в режим за самодиагностика.
3. Натиснете и задръжте клавиша Изход (бутон 4) за 4 секунди, за да влезете в менюто за заключване/отключване на екранното меню.





4. Изберете иконата , за да разрешите вградената диагностика.
5. Внимателно разгледайте екрана за аномалии.
6. Натиснете стрелка нагоре (бутон 1) на задния капак отново. Цветът на екрана се променя на сиво.
7. Инспектирайте дисплея за всякакви аномалии.
8. Повторете стъпки 6 и 7 за инспектиране на дисплея при червен, зелен, син, черен, бял екран и екран с текст.

Текстът свършва, когато се появи екранът с текст. За изход натиснете клавиш Up (Нагоре) (бутон 1) отново.

Ако не открие аномалии при работа в екрана чрез вградения диагностичен инструмент, мониторът функционира правилно. Проверете видеокартата и компютъра.



Често срещани проблеми

Следната таблица съдържа обща информация за често срещани проблеми на монитора, които можете да срещнете, и възможните решения:

Общи симптоми	Вероятни разрешения
Няма видео/ индикаторът на захранването е изключен	<ul style="list-style-type: none">Уверете се, че видеокабелът, свързващ монитора и компютъра, е свързан правилно и сигурно.Проверете дали контактът функционира правилно с помощта на друго електрическо оборудване.Уверете се, че бутонът за включване е натиснат до край.Уверете се, че е избран правилният източник на входен сигнал чрез меню Input Source (Източник на входен сигнал).
Няма видео/ индикаторът на захранването е включен	<ul style="list-style-type: none">Увеличете яркостта и контраста с помощта на екранното меню.Извършете самодиагностика на функциите на монитора.Проверете за огънати или счупени изводи на конектора на видеокабела.Пуснете вградената самодиагностика.Уверете се, че е избран правилният източник на входен сигнал чрез меню Input Source (Източник на входен сигнал).
Лош фокус	<ul style="list-style-type: none">Елиминирайте удължителните видеокабели.Нулирайте монитора до Factory Settings (Фабрични настройки)(Factory Reset (Фабрично нулиране)).Промените разделителната способност на видеото на правилните пропорции.
Нестабилно/ накъсано видео	<ul style="list-style-type: none">Нулирайте монитора до Factory Settings (Фабрични настройки)(Factory Reset (Фабрично нулиране)).Проверете екологичните фактори.Преместете монитора и тествайте в друга стая.
Липсващи пиксели	<ul style="list-style-type: none">Направете цикъл от включване и изключване.Пиксел, който постоянно не свети, представлява естествен дефект, който може да възникне в LCD технологията.За повече информация относно Политиката за качество на мониторите на Dell и Политиката за пикселите, вижте уеб сайта за поддръжка на Dell: www.dell.com/support/monitors.



Остатъчни пиксели	<ul style="list-style-type: none"> • Направете цикъл от включване и изключване. • Пиксел, който постоянно не свети, представлява естествен дефект, който може да възникне в LCD технологията. • За повече информация относно Политиката за качество на мониторите на Dell и Политиката за пикселите, вижте уеб сайта за поддръжка на Dell: www.dell.com/support/monitors.
Проблеми с яркостта	<ul style="list-style-type: none"> • Нулирайте монитора до Factory Settings (Фабрични настройки)(Factory Reset (Фабрично нулиране)). • Регулира контролите на яркостта и контраста чрез екранното меню.
Геометрично изкривяване	<ul style="list-style-type: none"> • Нулирайте монитора до Factory Settings (Фабрични настройки)(Factory Reset (Фабрично нулиране)). • Регулирайте хоризонталните и вертикалните контроли чрез екранното меню.
Хоризонтални/вертикални линии	<ul style="list-style-type: none"> • Нулирайте монитора до Factory Settings (Фабрични настройки)(Factory Reset (Фабрично нулиране)). • Извършете проверка с функцията за самодиагностика на монитора и определете дали тези редове също са в режим за самодиагностика. • Проверете за огънати или счупени изводи на конектора на видеокабела. • Пуснете вградената самодиагностика.
Проблеми при синхронизацията	<ul style="list-style-type: none"> • Нулирайте монитора до Factory Settings (Фабрични настройки)(Factory Reset (Фабрично нулиране)). • Извършете проверка с функцията за самодиагностика на монитора и определете дали екранът изглежда объркано в режима за самодиагностика. • Проверете за огънати или счупени изводи на конектора на видеокабела. • Рестартирайте компютъра в безопасен режим.
Проблеми, свързани с безопасността	<ul style="list-style-type: none"> • Не предприемайте каквито и да било стъпки за отстраняване на неизправности. • Свържете се с Dell незабавно.
Периодични проблеми	<ul style="list-style-type: none"> • Уверете се, че видеокабелът, свързващ монитора и компютъра, е свързан правилно и сигурно. • Нулирайте монитора до Factory Settings (Фабрични настройки)(Factory Reset (Фабрично нулиране)). • Извършете проверка с функцията за самодиагностика на монитора и определете дали повтарящите се проблеми се появяват в режима за самодиагностика.



Липсва цвят	<ul style="list-style-type: none"> • Извършете самодиагностика на функциите на монитора. • Уверете се, че видеокабелът, свързващ монитора и компютъра, е свързан правилно и сигурно. • Проверете за огънати или счупени изводи на конектора на видеокабела.
Грешен цвят	<ul style="list-style-type: none"> • Променете Color Setting Mode (Режим на цвetoва настройка) в екранното меню Color Settings (Цвetoви настройки) на Graphics (Графика) или Video (Видео) в зависимост от приложението. • Опитайте различни Preset Modes (Готови режими) в екранното меню Color (Цвят) settings. Регулирайте стойността R/G/B в Custom Color (Потребителски цвят) в екранното меню Color (Цвят) на екранното меню. • Променете Input Color Format (Формат на входящ цвят) да бъде RGB или YPbPr в настройките Color (Цвят) на екранното меню. • Пуснете вградената самодиагностика.
Задържане на образ от статично изображение вляво на монитора за дълъг период от време	<ul style="list-style-type: none"> • Използвайте функцията Power Management (Управление на захранването), за да изключите монитора по всяко време, когато не се използва (за повече информация вижте Режими за управление на енергията). • Като алтернатива можете да използвате динамично променящ се скрийнсейвър.
Образ призрак или надхвърляне	<ul style="list-style-type: none"> • Променете Response Time (Време за отговор) в екранното меню Display (Дисплей) на Fast (Бързо) или Normal (Нормално) в зависимост от приложението и употребата.



Проблеми, специфични за продукта

Специфични симптоми	Вероятни разрешения
Образът на екрана е твърде малък	<ul style="list-style-type: none">• Проверете настройката Aspect Ratio (Пропорции) в настройките Display (Дисплей) на екранното меню.• Нулирайте монитора до Factory Settings (Фабрични настройки)(Factory Reset (Фабрично нулиране)).
Мониторът не може да се регулира с бутоните в долната част на панела	<ul style="list-style-type: none">• Изключете монитора, извадете захранващия кабел, включете го отново, след което включете монитора.• Проверете дали екранното меню е заключено. Ако е така, натиснете и задръжте бутона меню в продължение на 4 секунди за отключване.
Няма входен сигнал при натискане на потребителските контроли	<ul style="list-style-type: none">• Проверете входния източник. Уверете се, че компютърът не е в режим на готовност или спящ режим чрез преместване на мишката или натискане на произволен клавиш на клавиатурата.• Проверете дали видеокабелът е включен правилно. Изключете и свържете отново видеокабела, ако е необходимо.• Нулирайте компютъра или видеоплейъра.
Картината не запълва целия екран	<ul style="list-style-type: none">• Заради различните видеоформати (пропорции) на DVD, мониторът може да не показва съдържанието на цял екран.• Пуснете вградената самодиагностика.
Няма образ при използване на USB Type C връзка с компютър или ноутбук.	<ul style="list-style-type: none">• Проверете дали USB Type C интерфейсът на компютъра или ноутбука може да поддържа алтернативен режим DP1.2.• Интерфейсът USB Type C на компютър или ноутбук не може да поддържа алтернативен режим DP1.2.
Няма зареждане при използване на USB Type C връзка с ноутбук.	<ul style="list-style-type: none">• Проверете дали ноутбукът изисква зареждане > 65W.• Ноутбукът изисква зареждане > 65W.



-
- USB интерфейсът не работи.
- Проверете дали мониторът е включен.
 - Свържете отново кабела USB-C upstream към Вашия компютър.
 - Свържете отново USB периферни устройства (изходен конектор).
 - Изключете монитора, след което го включете отново.
 - Рестартирайте компютъра.
 - Някои USB устройства като преносими твърди дискове изискват по-висок електрически ток; свържете устройството директно към компютърната система.

-
- Интерфейсът Super Speed USB 3.0 е твърде бавен.
- Проверете дали Вашият компютър е съвместим с USB 3.0.
 - Някои компютри имат USB 3.0, USB 2.0, и USB 1.1 портове. Уверете се, че се използва подходящ USB порт.
 - Свържете отново кабела USB-C upstream към Вашия компютър.
 - Свържете отново USB периферни устройства (изходен конектор).
 - Рестартирайте компютъра.

-
- Безжичните USB периферни устройства спират да работят, когато е включено USB 3.0.
- Увеличете разстоянието между USB 3.0 периферни устройства и безжичния USB приемател.
 - Позиционирайте своя USB приемател възможно най-близо до безжичните USB периферни устройства.
 - Използвайте USB удължител, за да разположите безжичния USB приемател възможно най-далеч от USB 3.0 порта.

-
- Няма видео при свързване към някои докинг устройства на порт HDMI/DP/Type C. Няма видео при изключване/включване на кабел за докинг от тип C от ноутбука.
- Изключете кабела HDMI/DP/тип C от докинг устройството.
 - Включете кабел за докинг от тип C към ноутбука.
 - Включете кабела DP/HDMI/тип C 7 секунди по-късно.
-



Приложение

Инструкции за безопасност

⚠ ПРЕДУПРЕЖДЕНИЕ: Използването на команди, регулировки или процедури, различаващи се от описаните в настоящата документация може да причини излагане на риск от токов удар, електрически опасности и други механични опасности.

За повече информация относно инструкциите за безопасност, вижте **Безопасност, околна среда и нормативна информация (SERI)**.

Обявления на ФКК (само за САЩ) и друга регулаторна информация

За обявления на ФКК и друга регулаторна информация, вижте уеб сайта за съвместимост с нормативната уредба на адрес www.dell.com/regulatory_compliance.


Следвайте тези инструкции за безопасност за най-добра производителност и дълъг живот на Вашия монитор.

1. Контактът трябва да се намира в близост до оборудването и да бъде лесно достъпен.
2. Оборудването може да бъде инсталирано на стена или таванна конзола в хоризонтално положение.
3. Мониторът има триполюсно заземено гнездо, щепсел с трети (заземителен) щифт.
4. Този продукт да не се използва близо до вода.
5. Прочетете внимателно тези инструкции. Запазете този документ за бъдещи справки. Следвайте тези предупреждения и инструкции, посочени в продукта.
6. Прекалено силното налягане на слушалките може да доведе до загуба на слуха. Настройване на еквалайзера на максимално ниво увеличава изходното напрежение и по този начин също и налягането на звука.



Свързване с Dell

За клиенти в Съединените американски щати, позвънете на 800-WWW-DELL (800-999-3355).

 **ЗАБЕЛЕЖКА:** Ако нямате активна интернет връзка, ще намерите информация за контакти във фактурата за покупка, опаковъчната ведомост, сметката или в продуктовия каталог на Dell.

Dell предлага няколко опции за онлайн и телефонна поддръжка и обслужване. Наличността варира според държавата и продукта, а някои услуги може да не са налични за Вашия район.

Получаване на онлайн съдържание за поддръжка на монитора:

1. Посетете www.dell.com/support/monitors.

За да се свържете с Dell относно проблеми, свързани с продажби, техническа поддръжка или обслужване на клиента:

1. Посетете www.dell.com/support.
2. Проверете държавата или региона си в падащото меню **Choose A Country/Region (Избор на държава/регион)** в долната част на страницата.
3. Щракнете върху **Contact Us (Контакти)** в лявата част на страницата.
4. Изберете подходяща услуга или връзка за поддръжка според нуждите Ви.
5. Изберете удобен за Вас метод за контакт с Dell.

