

Dell 27 จอภาพ - P2720DC

ตัวจัดการการแสดงผล Dell

คู่มือผู้ใช้

รุ่น: P2720DC

รุ่นตามระเบียบข้อบังคับ: P2720DCc



 **หมายเหตุ:** หมายเหตุแสดงข้อมูลสำคัญที่ช่วยให้คุณใช้คอมพิวเตอร์ของคุณ
ได้ดีขึ้น

△ **ข้อควรระวัง:** ข้อควรระวังแสดงความเสียหายที่อาจเกิดขึ้นกับฮาร์ดแวร์หรือ
การสูญเสียบข้อมูล หากไม่ปฏิบัติตามขั้นตอน

⚠ **คำเตือน:** คำเตือน ระบุถึงโอกาสที่จะเกิดความเสียหายต่อทรัพย์สิน
การบาดเจ็บต่อร่างกาย หรือถึงขั้นเสียชีวิต

ลิขสิทธิ์ถูกต้อง © 2019 Dell Inc. หรือบริษัทย่อย สงวนลิขสิทธิ์ Dell, EMC และเครื่องหมายการค้าอื่น ๆ
เป็นเครื่องหมายการค้าของ Dell Inc. หรือบริษัทย่อย เครื่องหมายการค้าอื่นอาจเป็นเครื่องหมายการค้าของผู้ที่
เป็นเจ้าของ

2019 – 11

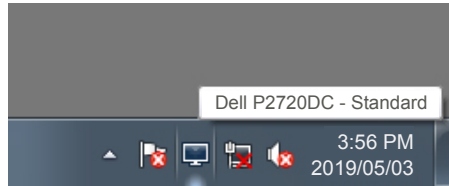
การแก้ไขครั้งที่ A00

สารบัญ

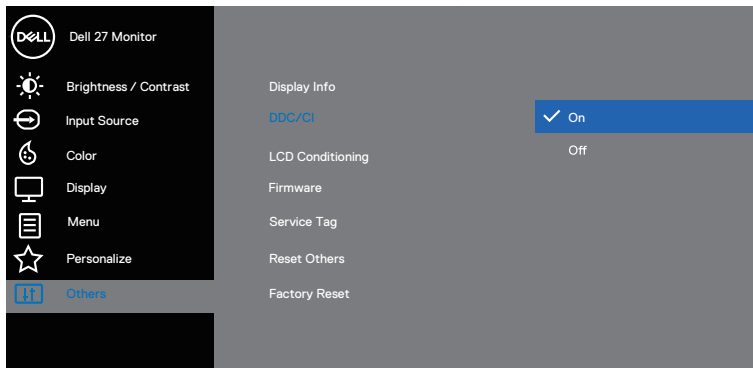
ภาพรวม.....	4
การใช้กล่องโต้ตอบการตั้งค่าด่วน	5
การตั้งค่าฟังก์ชันการแสดงผลพื้นฐาน.....	7
การกำหนดโหมดตั้งค่าล่วงหน้าไปยังแอป พลิกเคชันต่างๆ.....	9
การจัดระเบียบหน้าต่างด้วย การจัดวาง แบบง่าย.....	10
การจัดการอินพุตวิดีโอหลายอย่าง	13
การคืนค่าตำแหน่งแอปพลิกเคชัน.....	14
แนบ DDM เข้ากับหน้าต่างที่แยกที่ฟ (เฉพาะ Windows 10).....	17
การใช้คุณสมบัติด้านการอนุรักษ์พลังงาน	18
การแก้ไขปัญหา.....	19

ภาพรวม

ตัวจัดการการแสดงผล Dell เป็นแอปพลิเคชันบน Windows ที่ใช้เพื่อจัดการจอภาพ หรือกลุ่มของจอภาพ โดยอนุญาตให้ทำการปรับภาพที่แสดงแบบแมนนวล, การกำหนดการตั้งค่าอัตโนมัติ, การจัดการพลังงาน, การหมุนภาพ และคุณสมบัติอื่นๆ บนจอภาพ Dell บางรุ่นแบบแมนนวล หลังจากติดตั้งแล้ว ตัวจัดการการแสดงผล Dell จะรันทุกครั้งที่ระบบเริ่มต้น และจะวางไอคอนของโปรแกรมไว้ในถาดการแจ้งเตือน ข้อมูลเกี่ยวกับจอภาพต่างๆ ที่เชื่อมต่ออยู่กับระบบจะใช้ได้เสมอ เมื่อนำเมาส์ไปวางไว้เหนือไอคอนในถาดการแจ้งเตือน

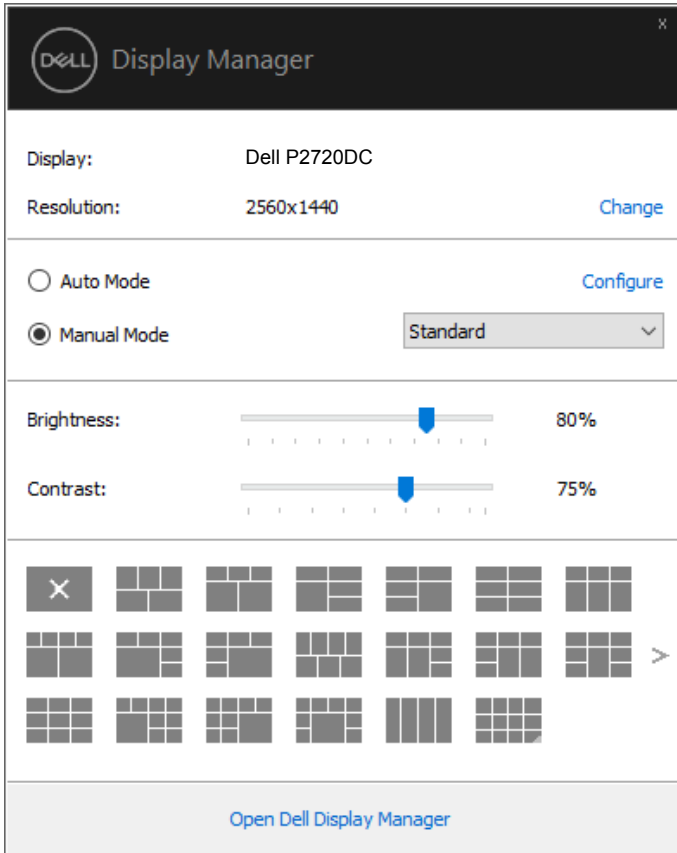


หมายเหตุ: ตัวจัดการการแสดงผล Dell ใช้ช่อง DDC/CI ในการเชื่อมต่อกับจอภาพของคุณ ตรวจสอบให้แน่ใจว่า DDC/CI เปิดใช้งานแล้วในเมนูที่แสดงอยู่ด้านล่าง



การใช้กล่องโต้ตอบการตั้งค่าด่วน

การคลิกที่ไอคอนในแถบการแจ้งเตือนของตัวจัดการการแสดงผล Dell จะเปิดกล่องโต้ตอบ **Quick Settings (การตั้งค่าด่วน)** เมื่อมีจอภาพ Dell ที่สนับสนุนมากกว่าหนึ่งจอภาพเชื่อมต่ออยู่กับระบบ คุณสามารถเลือกจอภาพเป้าหมายโดยใช้เมนูที่มีให้ กล่องโต้ตอบ **Quick Settings (การตั้งค่าด่วน)** ช่วยให้การปรับระดับความสว่างและความคมชัดของจอภาพทำได้สะดวก คุณสามารถเลือก **Manual Mode (โหมดแมนนวล)** หรือ **Auto Mode (โหมดอัตโนมัติ)** และสามารถเปลี่ยนแปลงความละเอียดของหน้าจอได้



นอกจากนี้ กล่องโต้ตอบ **Quick Settings (การตั้งค่าด่วน)** ยังให้การเข้าถึงไปยังระบบติดต่อผู้ใช้ขั้นสูงของตัวจัดการการแสดงผล Dell ซึ่งใช้เพื่อปรับฟังก์ชันพื้นฐาน, กำหนดค่าโหมดอัตโนมัติ และเข้าถึงคุณสมบัติอื่น ๆ



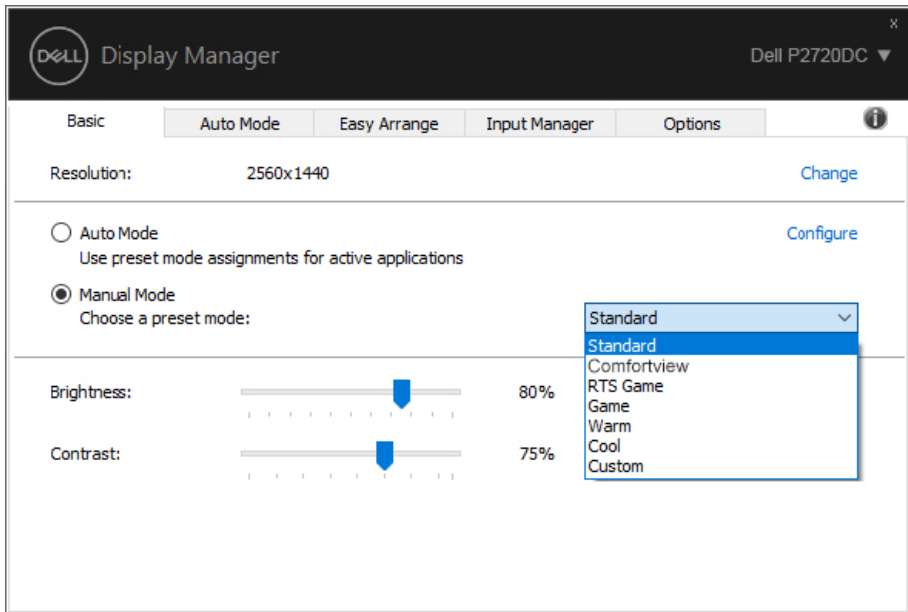
หมายเหตุ:

คุณสมบัติ	ฟังก์ชัน	คำอธิบาย
เข้าถึง DDM ตัวน	ปุ่มดาวน์เพื่อเรียก DDM UI ขึ้นมา	Ctrl+Shift+D ใช้ปุ่ม เลื่อนหน้าขึ้น/ลง หรือคลิกที่ ">" เพื่อพลิกผ่านเลย์เอาต์ การจัดวางแบบง่าย ทั้งหมด
	ควบคุมแต่ละจอภาพในการตั้งค่าแบบหลายจอภาพ	จากกล่องแบบดิ่งลงเพื่อเลือกจอภาพจอภาพที่เลือกจะมีโลโก้ Dell แสดง ย้าย DDM UI ไปยังจอภาพที่จะทำการควบคุม กด Ctrl+Shift+D เพื่อเรียกมินิ UI ข้างใต้ตัวชี้เมาส์ขึ้นมา



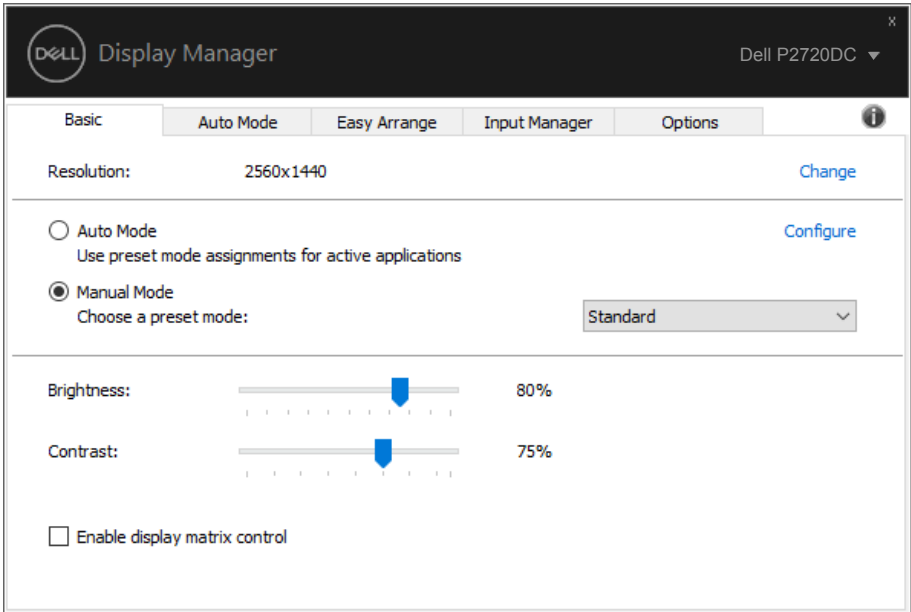
การตั้งค่าฟังก์ชันการแสดงผลพื้นฐาน

คุณสามารถเลือก **Manual Mode (โหมดแมนนวล)** ที่อนุญาตให้คุณเลือกโหมดพีซีเซ็ด้วยตัวเอง หรือเลือก **Auto Mode (โหมดอัตโนมัติ)** ที่ใช้โหมดพีซีเซ็ตามแอปพลิเคชันที่แอคทีฟอยู่ ข้อความบนหน้าจอจะแสดงโหมดพีซีเซ็ปัจจุบันขึ้นมาเมื่อใดก็ตามที่มีการเปลี่ยนโหมด นอกจากนี้ คุณยังสามารถปรับ **Brightness (ความสว่าง)** และ **Contrast (ความคมชัด)** ของจอภาพที่เลือกได้โดยตรงจากแถบ **Basic (พื้นฐาน)** ด้วย



 **หมายเหตุ:** เมื่อมีจอภาพ Dell หลายจอเชื่อมต่ออยู่ เลือก “เปิดใช้งานการควบคุมแมทริกซ์จอแสดงผล” เพื่อใช้การควบคุมความสว่าง ความคมชัด และพีซีเซ็ไปยังจอภาพทั้งหมด



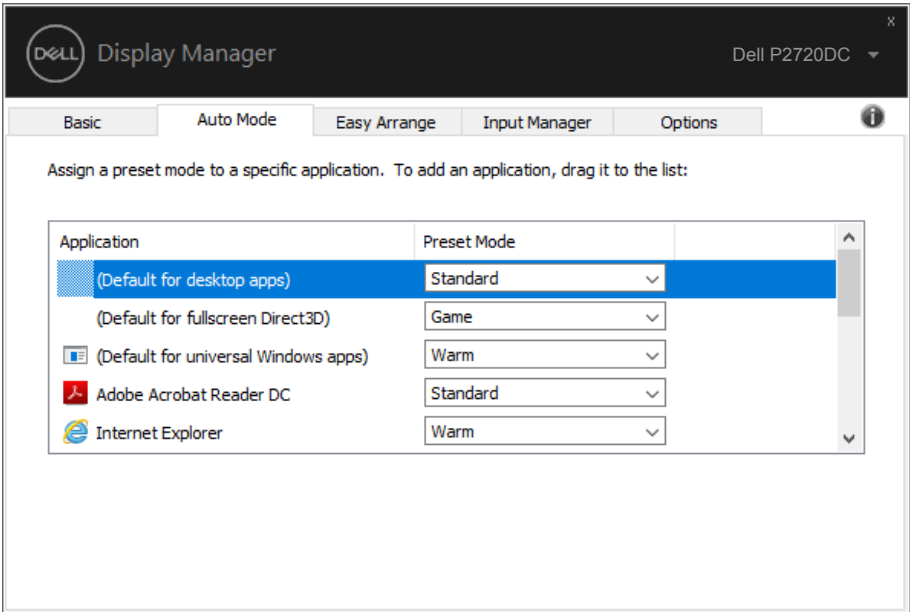


การกำหนดโหมดตั้งค่าล่วงหน้าไปยังแอปพลิเคชันต่างๆ

แถบ **Auto Mode (โหมดอัตโนมัติ)** ช่วยให้คุณสามารถเชื่อมโยงโหมดการตั้งค่าล่วงหน้าเข้ากับแอปพลิเคชันเฉพาะ และใช้งานโหมดดังกล่าวได้โดยอัตโนมัติ เมื่อ **Auto Mode (โหมดอัตโนมัติ)** เปิดใช้งาน, ตัวจัดการการแสดงผล Dell จะสลับไปยัง **Preset Mode (โหมดพรีเซต)** ที่สัมพันธ์กันโดยอัตโนมัติเมื่อใดก็ตามที่แอปพลิเคชันที่เชื่อมโยงอยู่ถูกเปิดใช้งาน **Preset Mode (โหมดพรีเซต)** ที่กำหนดไปยังแอปพลิเคชันเฉพาะ อาจเหมือนกันบนจอภาพที่เชื่อมต่ออยู่แต่ละจอ หรือโหมดพรีเซตสามารถแตกต่างกันในจอภาพแต่ละจอก็ได้ ตัวจัดการการแสดงผล Dell ถูกกำหนดไว้ล่วงหน้ากับแอปพลิเคชันที่เป็นที่นิยมหลายตัว ในการเพิ่มแอปพลิเคชันใหม่ไปยังรายการที่กำหนดไว้ เพียงลากแอปพลิเคชันจากเดสก์ทอป, เมนูเริ่มของ Windows หรือที่ไหนก็ได้ และวางลงในรายการปัจจุบัน

 **หมายเหตุ:** การกำหนดโหมดพรีเซตสำหรับแบดชีฟต์, สตรีปต์ และตัวไหลดรวมทั้งไฟล์ที่ไม่สามารถรันได้ เช่น ไฟล์ชิปหรือไฟล์ที่แพดไว้ ไม่ได้รับการสนับสนุน และจะไม่มีผลใดๆ

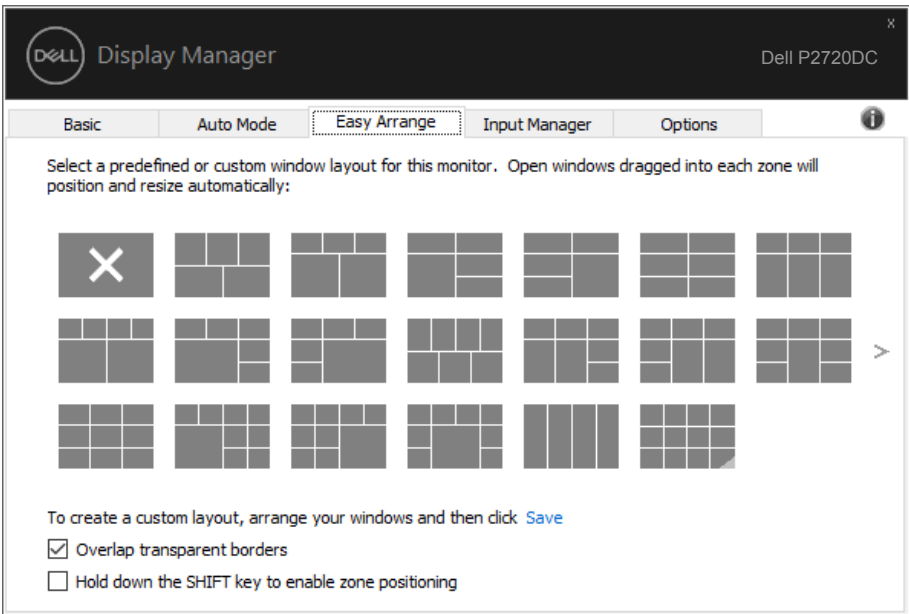
นอกจากนี้ คุณยังสามารถกำหนดโหมดพรีเซตเกมที่จะใช้ เมื่อใดก็ตามที่แอปพลิเคชัน Direct3D รันในโหมดเต็มหน้าจอได้ด้วย เพื่อป้องกันไม่ให้แอปพลิเคชันใช้โหมด ให้กำหนดโหมดพรีเซตที่แตกต่างให้กับแอปพลิเคชัน



การจัดระเบียบหน้าต่างด้วย การจัดวางแบบง่าย

บนจอภาพ Dell ที่สนับสนุน แถบ **Easy Arrange (การจัดวางแบบง่าย)** อนุญาตให้คุณจัดเรียงหน้าต่างที่เปิดอยู่เป็นรูปแบบที่กำหนดไว้ล่วงหน้าแบบใดแบบหนึ่งได้ง่าย ๆ โดยการลากหน้าต่างมาไว้ในโซน กด ">" หรือใช้ปุ่ม เลื่อนหน้าขึ้น/เลื่อนหน้าลง เพื่อค้นหารูปแบบเพิ่มเติม เพื่อสร้างรูปแบบที่กำหนดเอง ให้จัดวางหน้าต่างของคุณ จากนั้นคลิก **Save (บันทึก)**

หากต้องการเริ่มต้นใช้งาน **Easy Arrange (การจัดวางแบบง่าย)** เลือกจอภาพเป้าหมาย และเลือกรูปแบบที่กำหนดไว้หนึ่งรายการ ขอบเขตสำหรับรูปแบบนั้นจะปรากฏบนจอภาพชั่วคราว จากนั้น ลากเพื่อหน้าต่างที่เปิดผ่านจอภาพ ในขณะที่กำลังลากหน้าต่าง รูปแบบหน้าต่างปัจจุบันจะปรากฏขึ้นมา และขอบเขตที่ใช้งานอยู่จะถูกไฮไลต์ในขณะที่หน้าต่างผ่านเลยไป ปล่อยหน้าต่างลงในขอบเขตที่ใช้งานอยู่เมื่อใดก็ได้ เพื่อวางหน้าต่างลงในขอบเขตนั้น



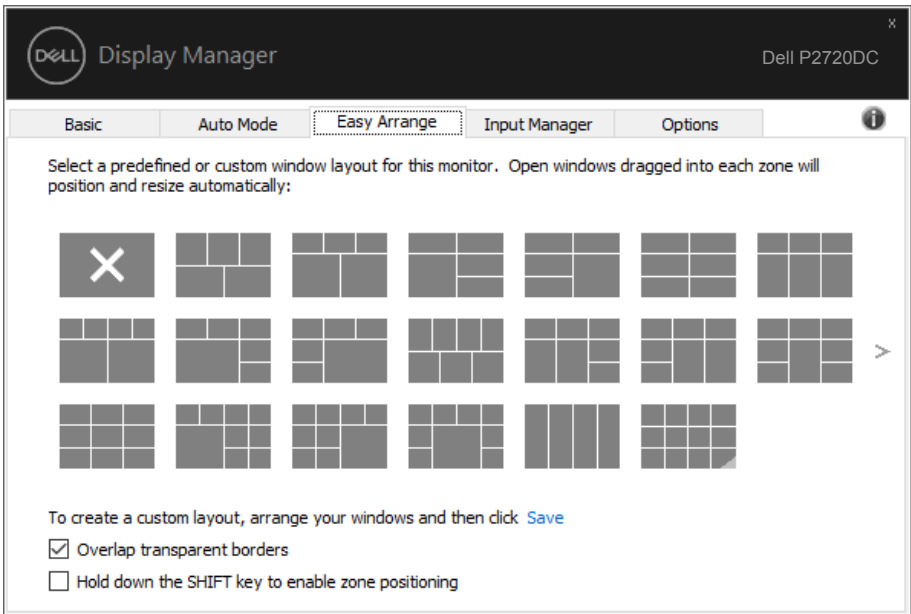
ในการสร้างรูปแบบหน้าต่างแบบกำหนดเอง ให้ปรับขนาดและวางตำแหน่งหน้าต่าง (มากที่สุด 10 หน้าต่าง) บนเดสก์ท็อป จากนั้นคลิกที่ลิงค์ บันทึก ใน **Easy Arrange (การจัดวางแบบง่าย)** ขนาดและตำแหน่งของหน้าต่างจะได้รับการบันทึกเป็นรูปแบบแบบกำหนดเอง และรูปแบบแบบกำหนดเองจะถูกสร้างขึ้น

หมายเหตุ: ตัวเลือกนี้ไม่บันทึกหรือจำแอปพลิเคชันที่เปิด บันทึกเฉพาะขนาดและตำแหน่งของหน้าต่างเท่านั้น





หากต้องการใช้รูปแบบแบบกำหนดเอง เลือกไอคอนรูปแบบแบบกำหนดเอง ในการลบรูปแบบแบบกำหนดเองที่บันทึกไว้ในปัจจุบัน ให้ปิดหน้าต่างทั้งหมดบนเดสก์ท็อป จากนั้นคลิกที่ลิงค์ บันทึก ใน **Easy Arrange (การจัดวางแบบง่าย)**



มีวิธีขั้นสูงอื่น ๆ สำหรับการใช่ การจัดวางแบบง่าย โปรดดูตารางด้านล่าง

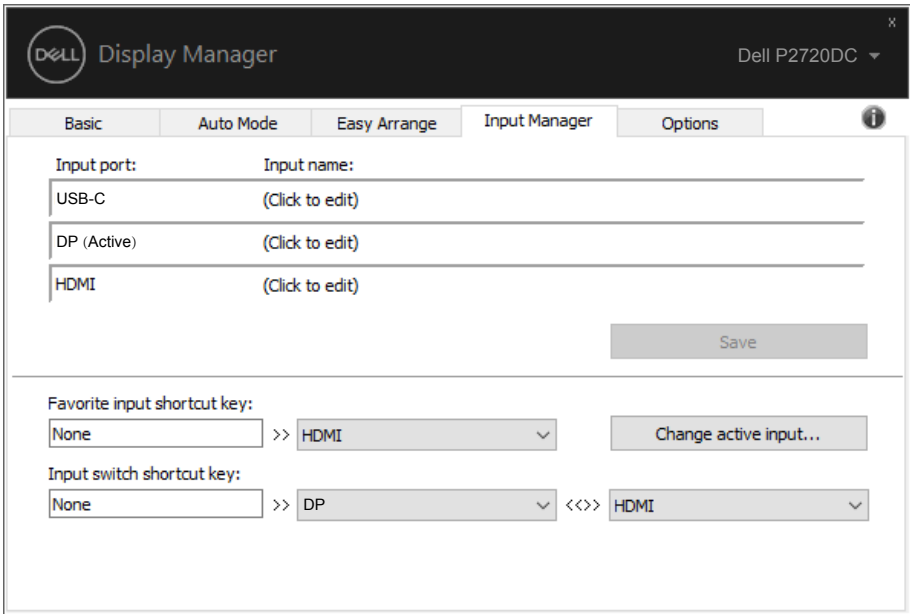
คุณสมบัติ	ฟังก์ชัน	คำอธิบาย
การจัดวางแบบง่ายที่ปรับปรุง	เลย์เอาต์ที่กำหนดเอง	บันทึกและตั้งชื่อรูปแบบการจัดวางแบบง่ายที่กำหนดเอง 5 แบบ กำหนดค่ารูปแบบ x*y
	เลย์เอาต์ MRU (ที่ใช้ล่าสุด) 5 แบบ	กด Ctrl+Shift+Home เพื่อสลับระหว่างเลย์เอาต์ MRU 5 แบบ
	การเปลี่ยนขนาดพาร์ติชันขณะทำงาน	กดปุ่ม Ctrl ค้างไว้ในขณะที่เปลี่ยนขนาดเลย์เอาต์การจัดวางแบบง่ายปัจจุบัน เพื่อปรับขนาดและจำนวนของเซลล์ในเลย์เอาต์ รูปแบบการจัดวางแบบง่ายที่สร้างขึ้นใหม่ จะถูกบันทึกลงในตำแหน่งไอคอน การจัดวางแบบง่าย กดปุ่ม Ctrl ค้างไว้ในขณะที่คลิกที่ไอคอนเลย์เอาต์ที่แก้ไข เพื่อเรียกคืนเลย์เอาต์กลับไปเป็นค่าเริ่มต้น
เลย์เอาต์การจัดวางแบบง่ายสำหรับโหมดแนวนอน	ไอคอนการจัดวางแบบง่ายโหมดแนวนอนแสดงขึ้นมาให้เลือกเมื่อจอภาพถูกหมุน	




การจัดการอินพุตวิดีโอหลายอย่าง

แท็บ **Input Manager (ตัวจัดการอินพุต)** ให้วิธีการที่สะดวกในการจัดการอินพุตวิดีโอหลายแบบที่เชื่อมต่ออยู่กับจอภาพ Dell ของคุณ โดยทำให้การสลับระหว่างอินพุตต่าง ๆ ในขณะที่คุณทำงานกับคอมพิวเตอร์หลายเครื่องนั้นง่ายมาก

พอร์ตอินพุตวิดีโอทั้งหมดที่ใช้กับจอภาพของคุณได้จะแสดงขึ้นมา คุณสามารถตั้งชื่ออินพุตแต่ละอย่างได้ตามที่คุณต้องการ โปรดบันทึกการเปลี่ยนแปลงหลังจากที่แก้ไข คุณสามารถกำหนดปุ่มทางลัดปุ่มหนึ่ง เพื่อสลับไปยังอินพุตที่คุณชอบได้อย่างรวดเร็ว และกำหนดปุ่มทางลัดอีกปุ่ม เพื่อสลับระหว่างอินพุตสองอย่าง ถ้าคุณเปลี่ยนไปมาระหว่างอินพุตเหล่านั้นบ่อย ๆ

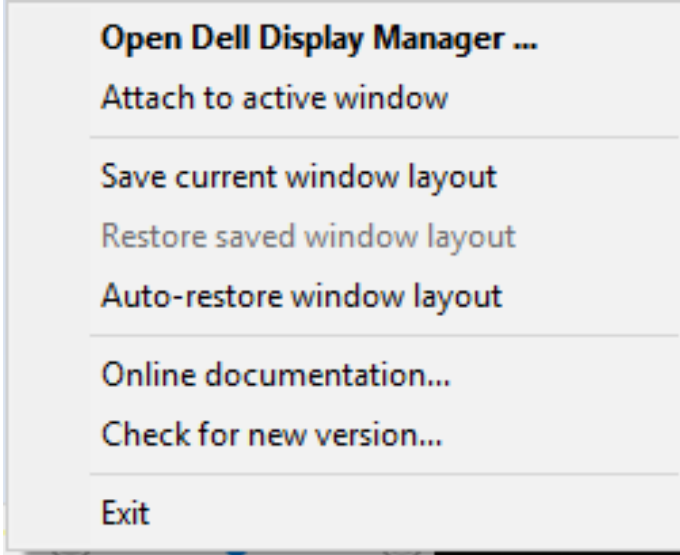


 **หมายเหตุ:** DDM สื่อสารกับจอภาพของคุณแม้ในขณะที่จอภาพกำลังแสดงวิดีโอจากคอมพิวเตอร์อีกเครื่องหนึ่ง คุณสามารถติดตั้ง DDM บน PC ที่คุณใช้บ่อย ๆ และควบคุมการสลับอินพุตจากที่นั่น นอกจากนี้ คุณยังสามารถติดตั้ง DDM บน PC อื่นที่เชื่อมต่ออยู่กับจอภาพได้ด้วย



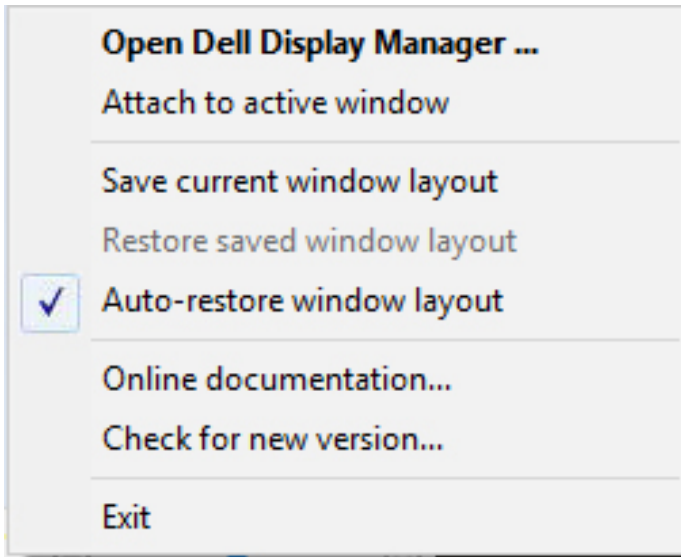
การคืนค่าตำแหน่งแอปพลิเคชัน

DDM สามารถช่วยให้คุณคืนค่าหน้าต่างแอปพลิเคชันไปเป็นตำแหน่งเดิมเมื่อคุณเชื่อมต่อคอมพิวเตอร์ของคุณเข้ากับจอภาพอีกครั้ง คุณสามารถเรียกใช้คุณสมบัตินี้อย่างรวดเร็วโดยการคลิกขวาที่ไอคอน DDM ในแถบการแจ้งเตือน

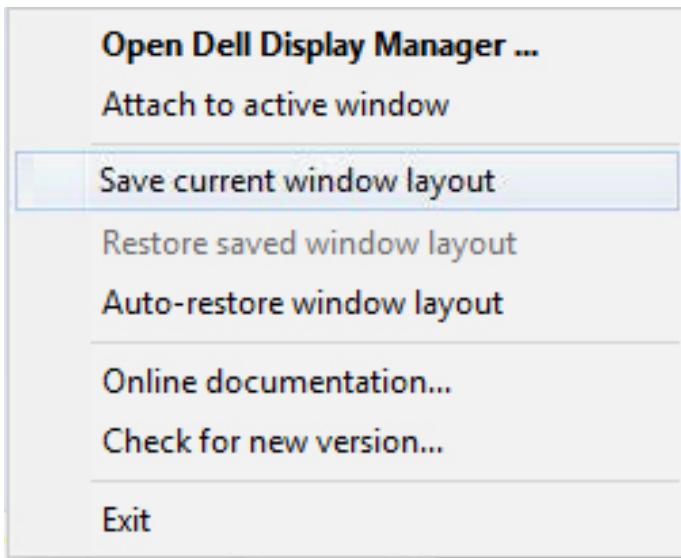


หากคุณเลือก **“Auto-restore window layout (คืนค่ารูปแบบหน้าต่างอัตโนมัติ)”** DDM จะติดตามและจดจำตำแหน่งของหน้าต่างแอปพลิเคชันของคุณไว้ DDM จะวางหน้าต่างแอปพลิเคชันไปเป็นตำแหน่งเดิมโดยอัตโนมัติเมื่อคุณเชื่อมต่อคอมพิวเตอร์ของคุณเข้ากับจอภาพอีกครั้ง





ถ้าคุณต้องการกลับไปใช้รูปแบบโปรดหลังจากที่คุณย้ายหน้าต่างแอปพลิเคชันไปยังตำแหน่งต่าง ๆ แรกสุดคุณสามารถ **"Save current window layout (บันทึกรูปแบบหน้าต่างปัจจุบัน)"** จากนั้น **"Restore saved window layout (คืนค่ารูปแบบหน้าต่างที่บันทึกไว้)"**



คุณสามารถใช้จอภาพที่มีรุ่นและความละเอียดแตกต่างกันในการใช้งานประจำวัน และคุณสามารถใช้รูปแบบหน้าต่างที่แตกต่างกันบนจอภาพต่าง ๆ ได้ DDM มีความสามารถในการรับรู้จอภาพที่คุณเชื่อมต่อ และค้นหาตำแหน่งการใช้งานได้อย่างเหมาะสม ในกรณีที่คุณต้องการเปลี่ยนจอภาพเดี๋ยวไปเป็นการใช้แมทริกซ์จอภาพ คุณสามารถบันทึกรูปแบบหน้าต่างก่อนที่จะทำการเปลี่ยน และคืนค่ารูปแบบหลังจากที่ติดตั้งจอภาพใหม่เรียบร้อยแล้ว

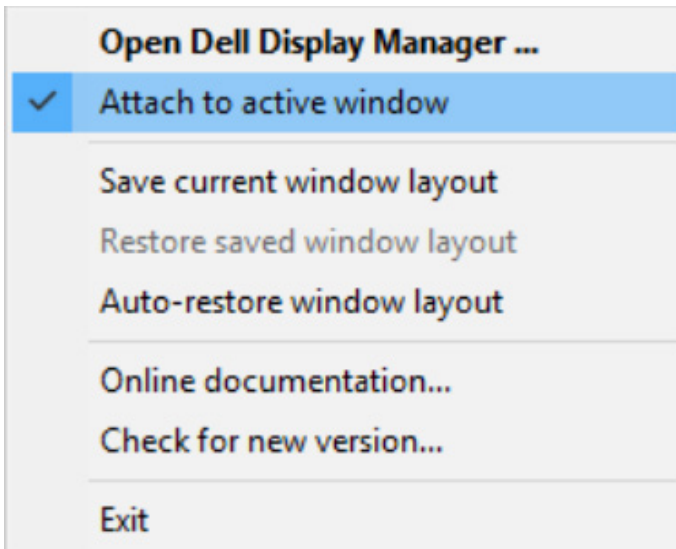
 **หมายเหตุ:** คุณควรปล่อยให้แอปพลิเคชันของคุณรันไว้ เพื่อให้ได้ประโยชน์จากคุณสมบัตินี้ DDM ไม่เปิดแอปพลิเคชัน



แบบ DDM เข้ากับหน้าต่างที่แอกทีฟ (เฉพาะ Windows 10)

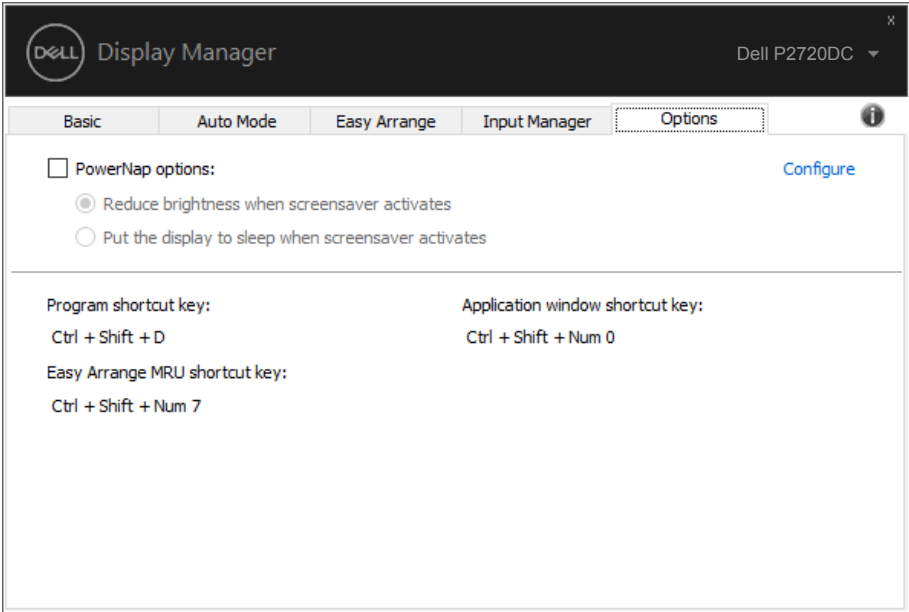
ไอคอน DDM สามารถถูกแบบเข้ากับหน้าต่างที่แอกทีฟซึ่งคุณกำลังทำงานอยู่ คลิกที่ไอคอน เพื่อเข้าถึงคุณสมบัติด้านล่างอย่างง่ายดาย

คุณสมบัติ	ฟังก์ชัน	คำอธิบาย
แบบ DDM เข้ากับหน้าต่างที่แอกทีฟ (เฉพาะ Windows 10)	เปลี่ยนค่าที่ตั้งล่วงหน้าหรือสแน็ปไปยังส่วนต่าง ๆ	ไอคอน DDM แบบกับหน้าต่างที่แอกทีฟ และผู้ใช้สามารถสลับตำแหน่งหน้าต่างเปลี่ยนโหมดพีซีเดสก์ท็อป และเชื่อมโยงโหมดพีซีเดสก์ท็อปอัตโนมัติได้อย่างง่ายดาย
	ทริกเกอร์ปุ่มทางลัด	บนหน้าต่างแอปที่รันอยู่ การกด Ctrl+Shift+Ins จะทริกเกอร์เมนู DDM ที่แบบอยู่ด้วย
	ย้ายหน้าต่างแอปภายในเซลล์การจัดวางแบบง่าย	ส่งหน้าต่างแอปไปยังเซลล์ การจัดวางแบบง่ายก่อนหน้า/ถัดไป
	ย้ายหน้าต่างแอประหว่างจอภาพต่าง ๆ	ส่งหน้าต่างแอปไปยังจอภาพก่อนหน้า/ถัดไป



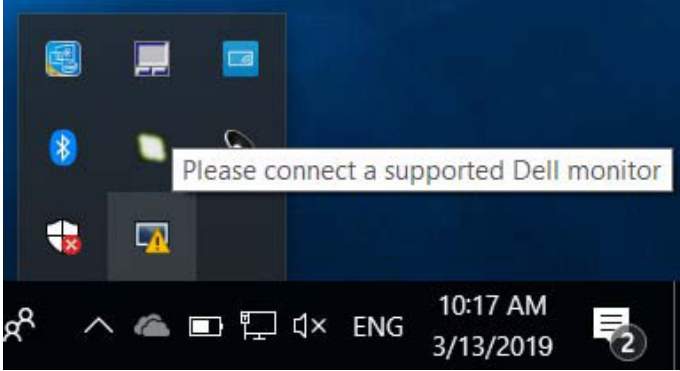
การใช้คุณสมบัติด้านการอนุรักษ์พลังงาน

บนเครื่อง Dell ในรุ่นที่รองรับการทำงานนี้ มีแถบ **Options (ตัวเลือก)** ที่สามารถใช้เพื่อนำเสนอตัวเลือกการประหยัดพลังงาน PowerNap ได้ คุณสามารถเลือกเพื่อดีงค่าความสว่างของจอภาพไปที่ระดับต่ำที่สุด หรือสั่งให้จอภาพเข้าสู่โหมดสลีปเมื่อเปิดใช้งานสกรีนเซฟเวอร์

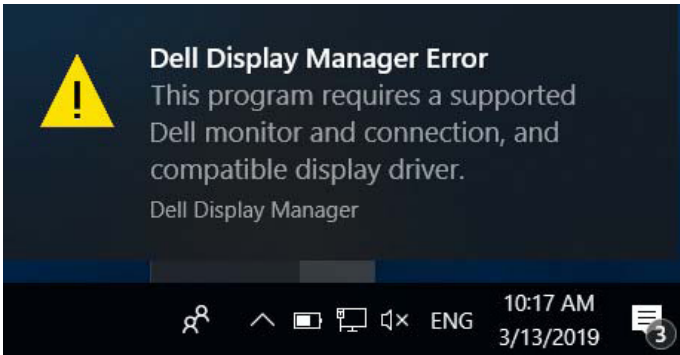


การแก้ไขปัญหา

หาก DDM ไม่สามารถทำงานกับจอภาพของคุณได้ DDM จะแสดงไอคอนที่ด้านล่างใน
สถานะการแจ้งเตือนของคุณ



เมื่อคลิกที่ไอคอน **DDM** จะแสดงข้อความเพิ่มเติมที่ระบุข้อผิดพลาดโดยละเอียด



โปรดทราบว่า DDM จะทำงานกับจอภาพของแบรนด์ Dell เท่านั้น หากคุณกำลังใช้งาน
จอภาพของผู้ผลิตรายอื่น DDM จะไม่รองรับการทำงานของจอภาพดังกล่าว

หาก DDM ไม่สามารถที่จะตรวจจับและ/หรือเชื่อมต่อกับจอภาพ Dell ที่รองรับได้
โปรดดำเนินการตามขั้นตอนต่อไปนี้เป็นเพื่อแก้ไขปัญหา:

1. ตรวจสอบให้แน่ใจว่าสายวิดีโอเชื่อมต่อกับจอภาพและเครื่องคอมพิวเตอร์ของคุณ
ได้อย่างถูกต้อง โดยเฉพาะอย่างยิ่งตัวเชื่อมต่อจะต้องเสียบเข้าที่ได้แน่นสนิท
2. ตรวจสอบ OSD บนจอภาพเพื่อให้แน่ใจว่า DDC/CI เปิดใช้งานอยู่
3. ตรวจสอบว่าคุณมีไดรเวอร์การแสดงผลล่าสุดที่ถูกต้องจากผู้จำหน่ายรายกราฟิก
(Intel, AMD, NVidia ฯลฯ) โดยส่วนใหญ่แล้วไดรเวอร์การแสดงผลเป็นสาเหตุ
ของการทำงานที่ผิดพลาดของ DDM



4. ถอดอุปกรณ์เสริมสำหรับการเชื่อมต่อโน้ตบุ๊ก หรือตัวเพิ่มความยาวสายเคเบิล หรือคอนเวอร์เตอร์ที่เชื่อมต่อระหว่างจอภาพและพอร์ตกราฟิกออก ตัวเพิ่มความยาวสายเคเบิล ฮับ หรือคอนเวอร์เตอร์ราคาถูบบางชนิดอาจไม่รองรับการทำงานของ DDC/CI ได้อย่างถูกต้องและส่งผลให้ DDM ทำงานผิดพลาด อัปเดตไดรเวอร์ของอุปกรณ์ดังกล่าวหากมีเวอร์ชันล่าสุดที่สามารถใช้ได้

5. รีเซ็ตระบบของคุณ

DDM อาจไม่สามารถทำงานกับจอภาพต่อไปนี้ได้:

- จอภาพของ Dell รุ่นที่ออกก่อนปี 2013 และจอภาพ Dell ในรุ่น D-Series คุณสามารถดูข้อมูลเพิ่มเติมได้ที่เว็บไซต์การสนับสนุนผลิตภัณฑ์ Dell
- จอภาพสำหรับการเล่นเกมที่ใช้เทคโนโลยี G-sync ของ Nvidia
- จอแสดงผลเสมือนจริงและแบบไร้สายไม่รองรับ DDC/CI
- จอภาพ DP 1.2 รุ่นแรกๆ อาจจำเป็นต้องปิดการทำงานของ MST/DP 1.2 โดยใช้ OSD ของจอภาพ

หากเครื่องคอมพิวเตอร์ของคุณเชื่อมต่อกับอินเทอร์เน็ต คุณจะได้รับความแจ้งเตือนเมื่อมีแอปพลิเคชัน DDM เวอร์ชันที่ใหม่กว่า ขอแนะนำให้คุณดาวน์โหลดและติดตั้งแอปพลิเคชัน DDM รุ่นล่าสุด

นอกจากนี้ คุณยังสามารถตรวจสอบเวอร์ชันใหม่ได้โดยการคลิกขวาที่ไอคอน DDM ในขณะที่กดปุ่ม 'shift' ค้างไว้

