

# Dell USB-C Monitör P2219HC / P2419HC / P2719HC Kullanıcı Kılavuzu

Model: P2219HC/P2419HC/P2719HC  
Düzenleyici model: P2219HCb/P2419HCb/P2719HCt





**NOT:** NOT, bilgisayarınızdan daha iyi yararlanmanız için yardımcı olan önemli bilgileri gösterir.



**DİKKAT: DİKKAT,** talimatlar izlenmezse donanımla ilgili olası zararı veya veri kaybını gösterir.



**UYARI: UYARI** olasılıkla mala gelebilecek zararı, kişisel yaralanmayı veya ölüm durumunu gösterir.

**Telif hakkı © 2018-2020 Dell Inc. veya bağlı kuruluşları. Her hakkı saklıdır.** Dell, EMC ve diğer ticari markalar, Dell Inc. veya bağlı kuruluşlarının ticari markalarıdır. Diğer ticari markalar ilgili sahiplerine ait ticari markalardır.

2020 – 11

Gözden geçirme A04

# İçindekiler

<b>Monitörünüz Hakkında</b> .....	<b>5</b>
Paketin İçindekiler .....	5
Ürün Özellikleri .....	6
Parçaları ve Kontrolleri Tanımlama .....	7
Monitör Özellikleri .....	10
Tak ve Çalıştır .....	23
LCD Monitör Kalitesi ve Piksel İlkesi .....	23
<b>Monitörü Kurma</b> .....	<b>24</b>
Altlığı Takma .....	24
Eğdirme, Döndürme ve Dikey Uzatmanın Kullanılması .....	25
Monitörünüzü Bağlama .....	27
Kabloları Düzenleme .....	29
Monitör Ayaklığını Çıkarma .....	30
Duvar Montajı (İsteğe Bağlı) .....	31
<b>Monitörü Çalıştırma</b> .....	<b>32</b>
Monitörü Açma .....	32
Ön Panel Kontrollerini Kullanma .....	32
Ön-Panel Düğmesi .....	34
Ekran Menüsünü (OSD) Kullanma .....	35



<b>Sorun Giderme</b> . . . . .	<b>52</b>
Kendi Kendini Sınama . . . . .	52
Dahili Tanılamalar . . . . .	54
Daima Açık USB-C Şarjı . . . . .	55
Genel Sorunlar . . . . .	57
Ürüne Özgü Sorunlar . . . . .	59
Evrensel Seri Yola (USB) Özgü Sorunlar . . . . .	60
<b>Ek</b> . . . . .	<b>61</b>
Güvenlik Talimatları . . . . .	61
FCC Bildirimleri (Yalnızca ABD) ve Diğer Yasal Düzenleme Bilgileri. . . . .	61
Dell'le Bağlantı Kurma. . . . .	61
AB enerji etiketi ürün veritabanı ve ürün bilgi sayfası . . . . .	62
Monitörünüzü Kurma . . . . .	62
Bakım Kılavuzları . . . . .	64



# Monitörünüz Hakkında


## Paketin İçindekiler

Monitörünüz aşağıda gösterilen bileşenlerle gelir. Tüm bileşenleri aldığınızdan emin olun ve eksik olan varsa [Dell'e başvurun](#).

**NOT:** Bazı öğeler isteğe bağlı olabilir ve monitörünüzle gönderilmeyebilir. Bazı özellikler veya ortamlar bazı ülkelerde kullanılamayabilir.

	Monitör
	Ayaklık yükseltici
	Ayaklık tabanı
	Güç kablosu (ülkeye göre değişir)



	USB tip C kablo (C - C)
	DP kablosu
	Kablo bağı
	<ul style="list-style-type: none"> <li>• Hızlı Kurulum Kılavuzu</li> <li>• Güvenlikle İlgili, Çevresel ve Yasal Bilgiler</li> </ul>

## Ürün Özellikleri

Dell **Dell P2219HC/P2419HC/P2719HC** Monitörde bir etkin matris, ince film transistör (TFT), likit kristal ekran (LCD) ve LED arka ışığı bulunur. Ekran özellikleri şunları içerir:

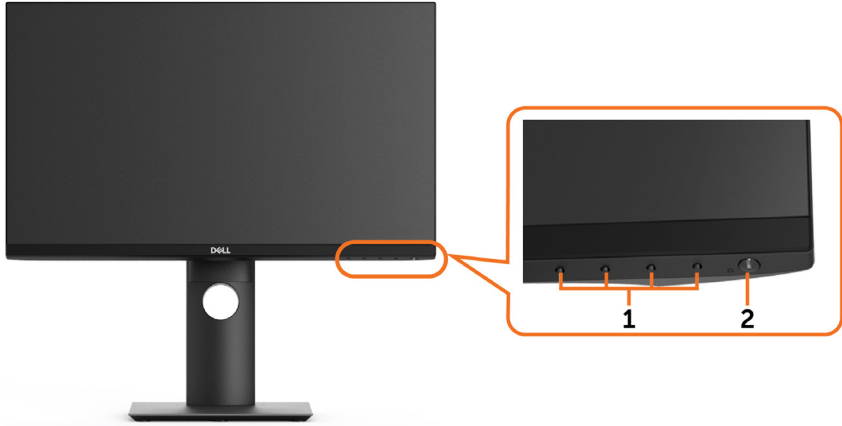
- **P2219HC:** 54,6 cm (21,5 inç) görüntülenebilir alan (diyagonal olarak ölçülmüştür). 1920 x 1080 çözünürlük, düşük çözünürlükler için tam ekran desteğiyle.
- **P2419HC:** 60,5 cm (23,8 inç) görüntülenebilir alan (diyagonal olarak ölçülmüştür). 1920 x 1080 çözünürlük, düşük çözünürlükler için tam ekran desteğiyle.
- **P2719HC:** 68,6 cm (27,0 inç) görüntülenebilir alan (diyagonal olarak ölçülmüştür). 1920 x 1080 çözünürlük, düşük çözünürlükler için tam ekran desteğiyle.
- %72 renk çeşidi.
- Eğme, döndürme, yükseklik ve döndürme ayarlama yetenekleri.
- Esnek montaj çözümleri için çıkarılabilir ayaklık ve Video Electronics Standards Association (VESA) 100 mm montaj delikleri.
- DisplayPort ve HDMI ile dijital bağlanabilirlik.
- 4 adet USB aşağı akış bağlantı noktası ile donatılmıştır.
- Video ve veri sinyalleri alırken uyumlu dizüstü bilgisayara güç sağlamak için tekli USB Tip C.
- Sisteminiz destekliyse tak ve çalıştır özelliği.
- Göz rahatlığını, bir kırışmasız ekranla en uygun duruma getirin.
- Monitörden yayılan mavi ışığın olası uzun süreli etkileri, gözlerde, göz kasılmasını veya dijital göz yorgunluğunu da içeren hasara neden olabilir. ComfortView özelliği, göz rahatlığını en uygun duruma getirmek amacıyla, monitörden yayılan mavi ışık miktarını azaltmak için tasarlanmıştır.
- Kolay kurulum ve ekran optimizasyonu için ekran menüsü (OSD) ayarları.



- Güvenlik kilidi yuvası.
- Stand kilidi.
- Enerji ölçer, monitörün gerçek zamanda tüketmekte olduğu enerji düzeyini gösterir.
- Yalnızca panel için arseniksiz cam ve civasız panel.
- Bekleme Modunda  $\leq 0,3$  W.

## Parçaları ve Kontrolleri Tanımlama

### Önden Görünüm



Etiket	Açıklama
1	İşlev düğmeleri (Daha fazla bilgi için, bkz. <a href="#">Monitörü Çalıştırma</a> )
2	Güç Açma/Kapatma düğmesi (LED göstergeli)

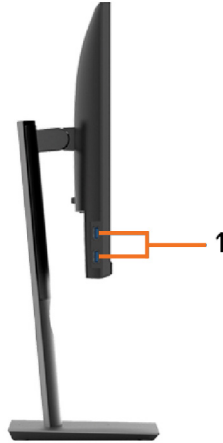


## Arkadan Görünüm



Etiket	Açıklama	Kullanım
1	VESA montaj delikleri (100 mm x 100 mm - ekli VESA Plakasının arkasında)	VESA uyumlu duvara montaj kiti içeren duvara montaj monitör (100 mm x 100 mm).
2	Düzenleyici etiketi	Yasalara uyum onaylarını listeler.
3	Stand serbest bırakma düğmesi	Standı monitörden serbest bırakın.
4	Güvenlik kilidi yuvası	Güvenlik kablosu kilidi iler monitörü sabitler (ayrı satılır).
5	Barkod, seri numarası ve Servis Etiketi	Teknik destek için Dell'e başvurmanız gerekiyorsa bu etikete başvurun.
6	Kablo yönetim yuvası	Yuvaya yerleştirerek kabloları düzenlemek için kullanın.

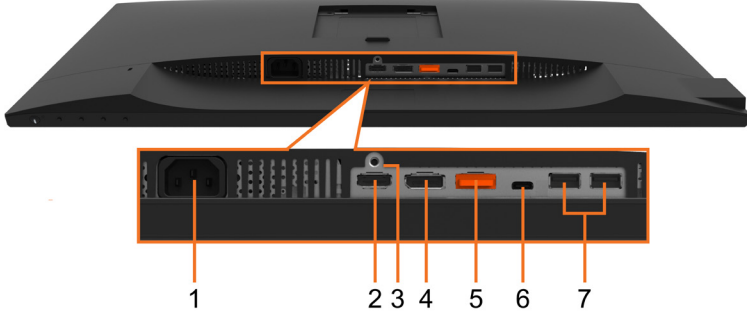
## Yandan Görünüm





Etiket	Açıklama	Kullanım
1	USB aşağı akış bağlantı noktaları (2)	USB cihazınızı bağlayın. <b>NOT:</b> Bu konektörü yalnızca USB Tip-C kablosunu bilgisayara ve monitördeki USB Tip-C konektörüne bağladıktan sonra kullanabilirsiniz.

## Alttan Görünüm



Etiket	Açıklama	Kullanım
1	güç konektörü	Monitörün güç kablosunu bağlamak içindir.
2	HDMI bağlantı noktası	Bilgisayarınızı HDMI kablosuyla bağlayın (isteğe bağlı).
3	Stand kilidi	Standı devre dışı bırakmak için, düğmeyi serbest bırakın ve M3 x 6 mm makine vidasıyla stand montaj grubunu kilitleyin.(vida birlikte verilmez)
4	DP bağlantısı(giriş)	Bilgisayarınızın DP kablosunu bağlayın
5	DP bağlantısı(çıkış)	MST (Multi-Stream Transport) özellikli monitör için DP çıkışı. DP 1.1 monitörü, yalnızca MST zincirindeki son monitör olarak bağlanabilir. MST'yi etkinleştirmek için, " <a href="#">DP MST İşlevi için Monitörü Bağlama</a> " bölümündeki talimatlara bakın. <b>NOT:</b> DP çıkış bağlayıcı kullanılırken kauçuk fişi çıkarın.
6	USB tip C bağlayıcı	Tip-C konektörü, ana bilgisayara bağlanmak için kullanılabilir. USB 3.1'in (Tip-C) maksimum veri aktarım hızı, ekran teknolojisine sahip olan Display Port 1.2'nin 1920 x 1080 @ 60Hz. PD 20V/3.25A, 15V/3A, 9V/3A ve 5V/3A ile maksimum çözünürlüğünü destekleyebilir. <b>NOT:</b> USB Tip C, Windows 10 öncesi Windows sürümlerinde desteklenmez.
7	USB aşağı akış bağlantı noktaları (2)	USB cihazınızı bağlayın. <b>NOT:</b> Bu konektörü yalnızca USB Tip-C kablosunu bilgisayara ve monitördeki USB Tip-C konektörüne bağladıktan sonra kullanabilirsiniz.



# Monitör Özellikleri

Model	P2219HC	P2419HC
Ekran türü	Etkin matris - TFT LCD	
Panel türü	Düzlem İçi Değişirme Teknolojisi	
En/Boy Oranı	16:9	
Görüntülenebilir görüntü		
Diyagonal	546,10 mm (21,5 inç)	604,52 mm (23,8 inç)
Etkin alan		
Yatay	476,06 mm (18,74 inç)	527,04 mm (20,75 inç)
Dikey	267,79 mm (10,54 inç)	296,46 mm (11,67 inç)
Alan	127484,10 mm <sup>2</sup> (197,60 inç <sup>2</sup> )	156246,27 mm <sup>2</sup> (242,18 inç <sup>2</sup> )
Piksel aralığı	0,248 mm x 0,248 mm	0,275 mm x 0,275 mm
İnç Başına Piksel (PPI)	102	92
Görüntüleme açısı		
Yatay	178° (tipik)	
Dikey	178° (tipik)	
Parlaklık çıkışı	250 cd/m <sup>2</sup> (tipik)	
Kontrast oranı	1000:1 (tipik)	
Düz ayna kaplaması	3H katılıklı parlama önleyici	
Arka ışığı	Led kenar aydınlatma sistemi	
Yanıt Süresi (Gri - Gri)	8 ms (tipik) 5 ms (hızlı mod)	
Renk derinliği	16,7 milyon renk	
Renk skalası	%72 (CIE1931) <b>NOT:</b> Renk skalası (tipik) CIE1976 (%82) ve CIE1931 (%72) test standartlarına dayanır.	
Bağlanabilirlik	<ul style="list-style-type: none"><li>• 1 HDMI bağlantı noktası</li><li>• 1 DP(in) bağlantı noktası</li><li>• 1 DP(out) bağlantı noktası</li><li>• 1 USB Tip-C bağlantı noktası</li><li>• 2 USB 2.0 aşağı yönlü bağlantı noktaları (arka)</li><li>• 2 USB 3.0 aşağı yönlü bağlantı noktaları (yan)</li></ul>	
Kenar genişliği (etkin alana kadar olan monitör kenarı)	5,62 mm (Üst/Sol/Sağ) 19,99 mm (Alt)	5,38 mm (Üst/Sol/Sağ) 20,31 mm (Alt)
Ayarlanabilirlik		



Yüksekliği ayarlanabilir ayak	130 mm
Eğme	-5° ila 21°
Eksende döndürme	-45° ila 45°
Eksende dönüş	-90° ila 90°
Dell Display Manager (DDM) Uyumluluğu	Kolay Düzenleme ve diğer önemli özellikler
Güvenlik	Güvenlik kilidi yuvası (kablo kilidi ayrı olarak satılır)

<b>Model</b>	<b>P2719HC</b>
Ekran türü	Etkin matris - TFT LCD
Panel türü	Düzlem İçi Değiştirme Teknolojisi
En/Boy Oranı	16:9
Görüntülenebilir görüntü	
Diyagonal	686 mm (27 inç)
Etkin alan	
Yatay	597,88 mm (23,54 inç)
Dikey	336,31 mm (13,24 inç)
Alan	201073,02 mm <sup>2</sup> (311,66 inç <sup>2</sup> )
Piksel aralığı	0,3114 mm x 0,3114 mm
İnç Başına Piksel (PPI)	81,59
Görüntüleme açısı	
Yatay	178° (tipik)
Dikey	178° (tipik)
Parlaklık çıkışı	300 cd/m <sup>2</sup> (tipik)
Kontrast oranı	1000:1 (tipik)
Düz ayna kaplaması	3H katlılıkta parlama önleyici
Arka ışığı	Led kenar aydınlatma sistemi
Yanıt Süresi (Gri - Gri)	14 ms (tipik) 8 ms (tipik) 5 ms (hızlı mod)
Renk derinliği	16,7 milyon renk
Renk skalası	%72 (CIE1931) <b>NOT:</b> Renk skalası (tipik) CIE1976 (%82) ve CIE1931 (%72) test standartlarına dayanır.



Baęlanabilirlik	<ul style="list-style-type: none"><li>• 1 HDMI baęlantı noktası</li><li>• 1 DP(in) baęlantı noktası</li><li>• 1 DP(out) baęlantı noktası</li><li>• 1 USB Tip-C baęlantı noktası</li><li>• 2 USB 2.0 ařaęı yönlü baęlantı noktaları (arka)</li><li>• 2 USB 3.0 ařaęı yönlü baęlantı noktaları (yan)</li></ul>
Kenar genişlięi (etkin alana kadar olan monitör kenarı)	6,0 mm (Üst/Sol/Saę) 20,7 mm (Alt)
Ayarlanabilirlik	
Yükseklięi ayarlanabilir ayak	130 mm
Eęme	-5° ila 21°
Eksende döndürme	-45° ila 45°
Eksende dönüş	-90° ila 90°
Dell Display Manager (DDM) Uyumluluęu	Kolay Düzenleme ve dięer önemli özellikler
Güvenlik	Güvenlik kilidi yuvası (kablo kilidi ayrı olarak satılır)

## Çözünürlük Özellikleri

Yatay tarama aralıęı	30 kHz – 83 kHz (otomatik)
Dikey tarama aralıęı	56 Hz – 76 Hz (otomatik)
Maksimum çözünürlük	1920 x 1080, 60 Hz'de
Video görüntüleme özellikleri (DP ve HDMI oynatma)	480i, 480p, 576i, 576p, 720p, 1080i , 1080p



## Önceden Ayarlı Görüntüleme Modları

Ekran Modu	Yatay Frekans (kHz)	Dikey Frekans (Hz)	Piksel Saati (MHz)	Senkronizasyon Polaritesi (Yatay/Dikey)
VESA, 640 x 480	31,5	60,0	25,2	-/-
VESA, 640 x 480	37,5	75,0	31,5	-/-
IBM, 720 x 400	31,5	70,0	28,3	-/+
VESA, 800 x 600	37,9	60,0	40,0	+/+
VESA, 800 x 600	46,9	75,0	49,5	+/+
VESA, 1024 x 768	48,4	60,0	65,0	-/-
VESA, 1024 x 768	60,0	75,0	78,8	+/+
VESA, 1152 x 864	67,5	75,0	108,0	+/+
VESA, 1280 x 1024	64,0	60,0	108,0	+/+
VESA, 1280 x 1024	80,0	75,0	135,0	+/+
VESA, 1600 x 900	60,0	60,0	108,0	+/+
VESA, 1920 x 1080	67,5	60,0	148,5	+/+

## MST Çoklu Akış Aktarma (MST) Modları

MST Kaynak Monitörü	Desteklenebilen en fazla harici monitör sayısı
	1920 x 1080/60 Hz
1920 x 1080/60 Hz	1 (USB Tip-C kullanın) 3 (DP kullanın)

**NOT:** Desteklenen en yüksek harici monitör çözünürlüğü yalnızca 1920x1080 60Hz şeklindedir.

## Elektrik Özellikleri

Model	P2219HC/P2419HC
Video giriş sinyalleri	<ul style="list-style-type: none"><li>Her bir diferansiyel hat için HDMI 1.4, 600 mV, diferansiyel çift başına 100 ohm giriş empedansı</li><li>DisplayPort 1.2, her bir diferansiyel hat için 600 mV, diferansiyel çift başına 100 ohm giriş empedansı</li><li>Her bir diferansiyel hat için USB Tip-C, 600mV, diferansiyel çift başına 90 ohm giriş empedansı</li></ul>
Girişi Gerilim/Frekans/Akım	100 VAC–240 VAC / 50 Hz/60 Hz $\pm$ 3 Hz / 1,5 A (tipik)
Boşalma akımı	<ul style="list-style-type: none"><li>120 V: 40 A (Maks.) 0 °C'de (soğuk başlatma)</li><li>240 V: 80 A (Maks.) 0 °C'de (soğuk başlatma)</li></ul>



<b>Model</b>	<b>P2719HC</b>
Video giriş sinyalleri	<ul style="list-style-type: none"> <li>Her bir diferansiyel hat için HDMI 1.4, 600 mV, diferansiyel çift başına 100 ohm giriş empedansı</li> <li>DisplayPort 1.2, her bir diferansiyel hat için 600 mV, diferansiyel çift başına 100 ohm giriş empedansı</li> <li>Her bir diferansiyel hat için USB Tip-C, 600mV, diferansiyel çift başına 90 ohm giriş empedansı</li> </ul>
Girişi Gerilim/Frekans/Akım	100 VAC–240 VAC / 50 Hz/60 Hz $\pm$ 3 Hz / 1,6 A (tipik)
Boşalma akımı	<ul style="list-style-type: none"> <li>120 V: 30 A (Maks.) 0 °C'de (soğuk başlatma)</li> <li>220 V: 60 A (Maks.) 0 °C'de (soğuk başlatma)</li> </ul>
Güç Tüketimi	
<b>P2419HC</b>	<b>P2719HC</b>
0,2 W (Kapalı Mod) <sup>1</sup>	0,2 W (Kapalı Mod) <sup>1</sup>
0,2 W (Bekleme Modu) <sup>1</sup>	0,2 W (Bekleme Modu) <sup>1</sup>
14,2 W (Açık Mod) <sup>1</sup>	13,8 W (Açık Mod) <sup>1</sup>
119 W (Maks) <sup>2</sup>	118,1 W (Maks) <sup>2</sup>
13,9 W (P <sub>on</sub> ) <sup>3</sup>	15,5 W (P <sub>on</sub> ) <sup>3</sup>
45,3 kWh (TEC) <sup>3</sup>	49,7 kWh (TEC) <sup>3</sup>

<sup>1</sup> AB 2019/2021 ve AB 2019/2013'te tanımlandığı gibi.

<sup>2</sup> Tüm USB bağlantı noktalarında maksimum güç yüklemesi sırasındaki maks. parlaklık ve kontrast ayarı.

<sup>3</sup> P<sub>on</sub>: Energy Star 8.0 sürümünde tanımlandığı gibi açık modunun güç tüketimi.

TET: Energy Star 8.0 sürümünde tanımlandığı gibi kWh cinsinde toplam enerji tüketimi.

Bu belge yalnızca bilgi verme amaçlıdır ve laboratuvar performansını yansıtır. Ürününüz, sipariş verdiğiniz yazılıma, bileşenlere ve çevre birimlerine bağlı olarak farklı performans gösterebilir ve bu tür bilgileri güncellemek için hiçbir zorunluluğu olmayacaktır. Bu yüzden, müşteri, elektrik toleransları veya diğer konularda kararlar verirken bu bilgilere güvenmemelidir. Doğruluk veya tamlıkla ilgili doğrudan ya da dolaylı olarak hiçbir garanti belirtilmez.



**NOT:** Bu monitör P2419HC/P2719HC **ENERGY STAR** uyumludur.



Bu ürün, OSD menüsündeki "Fabrika Ayarlarına Dön" işlevi ile geri yüklenebilen fabrika varsayılan ayarlarında ENERGY STAR için uygundur. Fabrika varsayılan ayarlarının değiştirilmesi veya başka özelliklerin etkinleştirilmesi, güç tüketimini ENERGY STAR tarafından belirtilen sınırı aşabilecek düzeyde artırabilir.



Model	P2219HC	P2419HC
Sinyal kablosu türü	<ul style="list-style-type: none"> <li>Dijital: DisplayPort, 20 pin</li> <li>Dijital: HDMI, 19 pin</li> <li>Dijital: USB Tip-C, 24 pin</li> </ul>	
Boyutlar (stand ile)		
Yükseklik (uzatılmış)	472,04 mm (18,58 inç)	486,11 mm (19,14 inç)
Yükseklik (sıkıştırılmış)	353,42 mm (13,91 inç)	356,11 mm (14,02 inç)
Genişlik	487,3 mm (19,19 inç)	537,8 mm (21,17 inç)
Derinlik	166,0 mm (6,54 inç)	166,0 mm (6,54 inç)
Boyutlar (stand olmadan)		
Yükseklik	293,4 mm (11,55 inç)	322,15 mm (12,68 inç)
Genişlik	487,3 mm (19,19 inç)	537,8 mm (21,17 inç)
Derinlik	41,3 mm (1,63 inç)	42,8 mm (1,69 inç)
Stand boyutları		
Yükseklik (uzatılmış)	400,80 mm (15,78 inç)	400,80 mm (15,78 inç)
Yükseklik (sıkıştırılmış)	353,42 mm (13,91 inç)	353,42 mm (13,91 inç)
Genişlik	206,0 mm (8,11 inç)	206,0 mm (8,11 inç)
Derinlik	166,0 mm (6,54 inç)	166,0 mm (6,54 inç)
Taban	206,0 mm x 166,0 mm (8,11 inç x 6,54 inç)	206,0 mm x 166,0 mm (8,11 inç x 6,54 inç)
Ağırlık		
Paketle	6,43 kg (14,18 lb)	7,26 kg (16,01 lb)
Altlık düzeneği ve kablolarla	4,99 kg (11,00 lb)	5,45 kg (12,02 lb)
Kablolar olmadan (Duvara montaj veya VESA montaj için)	3,05 kg (6,72 lb)	3,52 kg (7,76 lb)
Altlık düzeneğinin	1,64 kg (3,62 lb)	1,65 kg (3,63 lb)
Ön çerçeve parlaklığı	2-4 (sadece ön çene)	2-4 (sadece ön çene)
Model	P2719HC	
Sinyal kablosu türü	<ul style="list-style-type: none"> <li>Dijital: DisplayPort, 20 pin</li> <li>Dijital: HDMI, 19 pin</li> <li>Dijital: USB Tip-C, 24 pin</li> </ul>	
Boyutlar (stand ile)		
Yükseklik (uzatılmış)	524,3 mm (20,64 inç)	
Yükseklik (sıkıştırılmış)	394,3 mm (15,52 inç)	
Genişlik	609,9 mm (24,01 inç)	
Derinlik	185,0 mm (7,28 inç)	



Boyutlar (stand olmadan)	
Yükseklik	363,0 mm (14,29 inç)
Genişlik	609,9 mm (24,01 inç)
Derinlik	42,8 mm (1,69 inç)
Stand boyutları	
Yükseklik (uzatılmış)	418,4 mm (16,47 inç)
Yükseklik (sıkıştırılmış)	371,0 mm (14,61 inç)
Genişlik	245,0 mm (9,65 inç)
Derinlik	185,0 mm (7,28 inç)
Taban	245,0 mm x 185,0 mm (9,65 inç x 7,28 inç)
Ağırlık	
Paketle	9,36 kg (20,64 lb)
Altlık düzeneği ve kablolarla	6,94 kg (15,30 lb)
Kablolar olmadan (Duvara montaj veya VESA montaj için)	4,67 kg (10,30 lb)
Altlık düzeneğinin	1,93 kg (4,25 lb)
Ön çerçeve parlaklığı	2-4 (sadece ön çene)

## Ortam Özellikleri

Model	P2219HC	P2419HC
Sıcaklık		
Çalıştığında	0°C ila 40°C (32 ° ila 104 °F) arası	
Çalışmadığında	<ul style="list-style-type: none"> <li>Depolama: -20°C ila 60°C (-4 ° ila 140 °F) arası</li> <li>Nakliye: -20°C ila 60°C (-4 ° ila 140 °F) arası</li> </ul>	
Nem:		
Çalıştığında	%20 ila %80 arası (yoğuşma olmadan)	
Çalışmadığında	<ul style="list-style-type: none"> <li>Depolama: %10 ila %90 arası (yoğuşma olmadan)</li> <li>Nakliye: %10 ila %90 arası (yoğuşma olmadan)</li> </ul>	
Rakım:		
Çalıştığında	5.000 m (16,404 ft) maks	
Çalışmadığında	12.192 m (40,000ft) maks	
Isı kaybı	<ul style="list-style-type: none"> <li>403 BTU/saat (maksimum)</li> <li>NA BTU/saat (Açık Mod)</li> </ul>	<ul style="list-style-type: none"> <li>407 BTU/saat (maksimum)</li> <li>48,45 BTU/saat (Açık Mod)</li> </ul>





<b>Model</b>	<b>P2719HC</b>
Sıcaklık	
Çalıştığında	0°C ila 40°C (32 ° ila 104 °F) arası
Çalışmadığında	<ul style="list-style-type: none"><li>Depolama: -20°C ila 60°C (-4 ° ila 140 °F) arası</li><li>Nakliye: -20°C ila 60°C (-4 ° ila 140 °F) arası</li></ul>
Nem:	
Çalıştığında	%20 ila %80 arası (yoğuşma olmadan)
Çalışmadığında	<ul style="list-style-type: none"><li>Depolama: %10 ila %90 arası (yoğuşma olmadan)</li><li>Nakliye: %10 ila %90 arası (yoğuşma olmadan)</li></ul>
Rakım:	
Çalıştığında	5.000 m (16,404 ft) maks
Çalışmadığında	12.192 m (40,000ft) maks
Isı kaybı	<ul style="list-style-type: none"><li>402,97 BTU/saat (maksimum)</li><li>47,09 BTU/saat (Açık Mod)</li></ul>

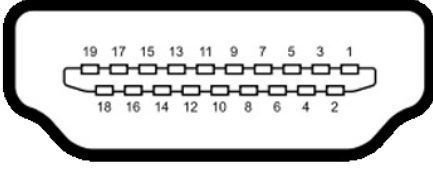
## Uyumlu Standartlar

ENERGY STAR onaylı monitör	evet (Sadece P2419HC/P2719HC)
EPEAT	İlgili olduğunda EPEAT tescillidir. EPEAT kaydı ülkeye göre değişiklik gösterir. Ülkeye göre kayıt durumu için <a href="http://www.epeat.net">www.epeat.net</a> adresine bakın. (Sadece P2419HC/P2719HC)
TCO Sertifikalı ekranlar	evet
RoHS uyumlu	evet
BFR/PVC içermez monitör (harici kablolar dışında)	evet



# Pin Atamaları

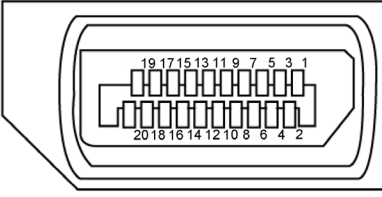
## HDMI bağlantı noktası



Pin numarası	19 pinli bağlantı noktasının yanı
1	TMDS DATA 2+
2	TMDS DATA 2 SHIELD
3	TMDS DATA 2-
4	TMDS DATA 1+
5	TMDS DATA 1 SHIELD
6	TMDS DATA 1-
7	TMDS DATA 0+
8	TMDS DATA 0 SHIELD
9	TMDS DATA 0-
10	TMDS CLOCK+
11	TMDS CLOCK SHIELD
12	TMDS CLOCK-
13	CEC
14	Reserved (N.C. on device)
15	DDC CLOCK (SCL)
16	DDC DATA (SDA)
17	DDC/CEC Ground
18	+5 V POWER
19	HOT PLUG DETECT



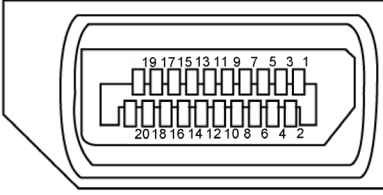
## DP bağlantısı(giriş)



Pin numarası	20 pinli bağlantı noktasının yanı
1	ML3 (n)
2	GND
3	ML3 (p)
4	ML2 (n)
5	GND
6	ML2 (p)
7	ML1 (n)
8	GND
9	ML1 (p)
10	ML0 (n)
11	GND
12	ML0 (p)
13	GND
14	GND
15	AUX (p)
16	GND
17	AUX (n)
18	Hot Plug Detect
19	Re-PWR
20	+3.3 V DP_PWR



## DP bağlantısı(çıkış)

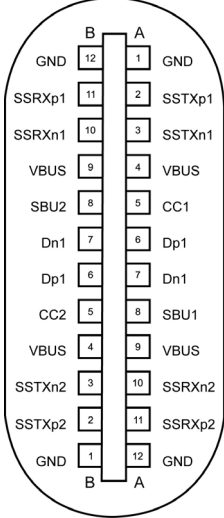


Pin numarası	20 pinli bağlantı noktasının yanı
1	ML0(p)
2	GND
3	ML0(n)
4	ML1(p)
5	GND
6	ML1(n)
7	ML2(p)
8	GND
9	ML2(n)
10	ML3(p)
11	GND
12	ML3(n)
13	CONFIG1
14	CONFIG2
15	AUX CH(p)
16	GND
17	AUX CH(n)
18	Hot Plug Detect
19	Return
20	DP_PWR



## USB Type-C konektörü

USB Type-C  
receptacle



typically connected to a charger  
through a Type-C cable

Pin numarası	Sinyal adı	Pin numarası	Sinyal adı
<b>A1</b>	GND	<b>B12</b>	GND
<b>A2</b>	SSTXp1	<b>B11</b>	SSRXp1
<b>A3</b>	SSTXn1	<b>B10</b>	SSRXn1
<b>A4</b>	VBUS	<b>B9</b>	VBUS
<b>A5</b>	CC1	<b>B8</b>	SBU2
<b>A6</b>	Dp1	<b>B7</b>	Dn1
<b>A7</b>	Dn1	<b>B6</b>	Dp1
<b>A8</b>	SBU1	<b>B5</b>	CC2
<b>A9</b>	VBUS	<b>B4</b>	VBUS
<b>A10</b>	SSRXn2	<b>B3</b>	SSTXn2
<b>A11</b>	SSRXp2	<b>B2</b>	SSTXp2
<b>A12</b>	GND	<b>B1</b>	GND



## Evrensel Seri Yol (USB) Arabirim

Bu bölümde monitörünüzde kullanılan USB bağlantı noktaları hakkında bilgiler verilmektedir.

Bilgisayarınızda aşağıdaki USB bağlantı noktaları bulunur:

- 2 aşağı akış - sol taraftaki USB 3.0
- 2 aşağı akış - alt taraftaki USB 2.0



**NOT:** Monitörün USB arabirimi, sadece monitör güç tasarruf modundayken çalışır. Monitörü kapatıp açarsanız, bağlı çevresel cihazların normal işlevine dönmesi birkaç saniye sürebilir.



**NOT:** Bu monitör Süper Hızlı USB 3.0 ve Yüksek Hızlı USB 2.0 uyumludur.

### USB 3.0

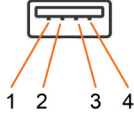
Aktarım hızı	Veri hızı	Güç tüketimi
Süper Hız	5 Gb/sn	4,5 W (Maks., her bağlantı noktası için)
Yüksek Hızlı	480 Mbps	4,5 W (Maks., her bağlantı noktası için)
Tam hız	12 Mbps	4,5 W (Maks., her bağlantı noktası için)

### USB 2.0

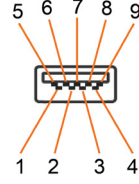
Aktarım hızı	Veri hızı	Güç tüketimi
Yüksek Hızlı	480 Mbps	2,5 W (Maks., her bağlantı noktası için)
Tam hız	12 Mbps	2,5 W (Maks., her bağlantı noktası için)
Düşük hız	1,5 Mbps	2,5 W (Maks., her bağlantı noktası için)



## USB 2.0 port



## USB 3.0 port



Pin numarası	Sinyal adı
1	VCC
2	DMD
3	DPD
4	GND

Pin numarası	Sinyal adı
1	VBUS
2	D-
3	D+
4	GND
5	StdA_SSRX-
6	StdA_SSRX+
7	GND_DRAIN
8	StdA_SSTX-
9	StdA_SSTX+
Shell	Shield

## Tak ve Çalıştır

Monitörü herhangi bir Tak ve Çalıştır uyumlu bilgisayara takabilirsiniz. Monitör otomatik olarak bilgisayara Ekran Veri Kanalı (DDC) protokollerini kullanarak Genişletilmiş Görüntü Tanımlama Verileri'ni (EDID) sağlar, böylece bilgisayar kendisini yapılandırabilir ve monitör ayarlarını optimize edebilir. Çoğu monitör yüklemeleri otomatiktir; isterseniz farklı ayarları seçebilirsiniz. Monitör ayarlarını değiştirme hakkında daha fazla bilgi için, bkz. [Monitörü Çalıştırma](#).

## LCD Monitör Kalitesi ve Piksel İlkesi

LCD Monitör üretim işlemi sırasında, bir veya daha fazla pikselin değişmeyen bir durumda sabitlenmesi ender bir durum değildir. Bunları görmek zordur ve görüntüleme kalitesini veya kullanılabilirliğini etkilemez. Dell Monitör Kalitesi ve Piksel İlkesi hakkında daha fazla bilgi için, bkz. <http://www.dell.com/support/monitors>.



# Monitörü Kurma

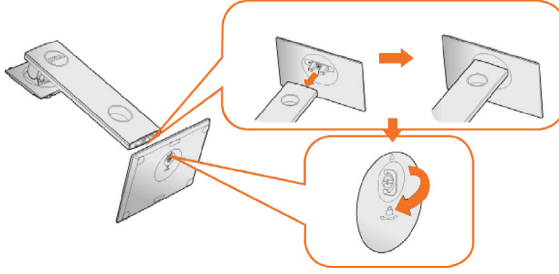
## Altlığı Takma

**NOT:** Stand, sevk edildiğinde fabrikada kurulu değildir.

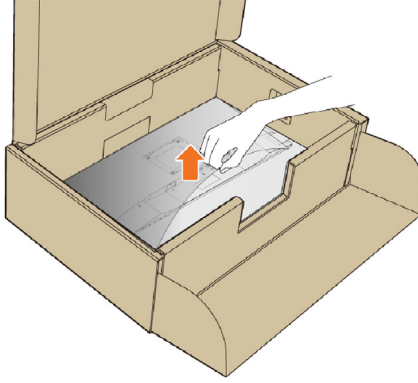
**NOT:** Aşağıdaki talimatlar sadece monitörünüzle birlikte gönderilen standın takılması için geçerlidir. Başka bir kaynaktan satın aldığınız bir standı takıyorsanız, stand ile birlikte verilen kurulum talimatlarını izleyiniz.

Monitör standını takmak için:

- 1 Standı sabitleyen üst munderden çıkarmak için karton kapaklarındaki talimatları izleyin.
- 2 Stand tabanı bloklarını tam olarak stand yuvasına yerleştirin.
- 3 Vida kolunu kaldırın ve vidayı saat yönünde çevirin.
- 4 Vidayı tamamen sıktıktan sonra, vida tutamağını girintinin içine katlayın.



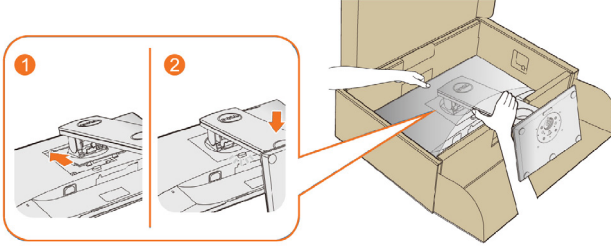
- 5 Stand montajı için VESA alanını açığa çıkarmak amacıyla kapağı gösterildiği gibi kaldırın.





6 Stand aksamını monitöre takın.

- Standın üst kısmındaki iki parçayı monitörün arkasındaki oyuğa yerleştirin.
- Ayağı yerine oturuncaya kadar bastırın.



7 Monitörü dik yerleştirin.

**NOT:** Kaymasını veya düşmesini önlemek için monitörü dikkatlice kaldırın.

## Eğdirme, Döndürme ve Dikey Uzatmanın Kullanılması

**NOT:** Bu, standlı bir monitör için kullanılabilir. Herhangi başka bir stand satın alındığında, kurulum talimatları için lütfen ilgili stand kurulum kılavuzuna bakın.

### Eğim, Döndürme

Yerleşik kaide ile, monitörü en rahat görüş açısı için eğebilirsiniz.



**NOT:** Monitör fabrikadan gönderildiğinde stand takılı değildir.



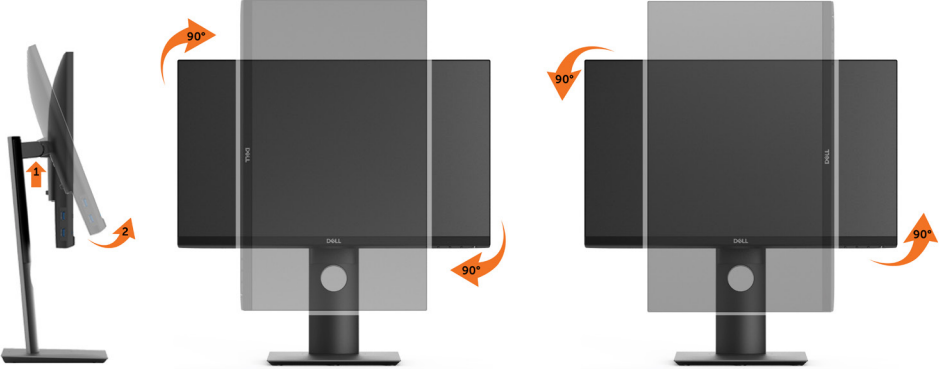
## Dikey Uzatma

**NOT:** Stand dikey olarak 130 mm ye kadar uzatılır. Aşağıdaki şekiller, standın dikey olarak nasıl uzatılacağını göstermektedir.



## Monitörün Döndürülmesi

Monitörünüzü döndürmeden önce monitörün alt kenarını çarpmamak için tam olarak uzatıldığından (**Dikey Uzatma**) ve tam olarak eğdirildiğinden (**Eğdirme**) emin olun.



**NOT:** Dell bilgisayarınızda, Ekran Dönüş işlevinden yararlanmak için (Yatay - Dikey görünüm), bu monitörle birlikte verilmeyen bir güncelleştirilmiş grafik sürücüsü gerekmektedir. Bu grafik sürücüsünü indirmek için [www.dell.com/support](http://www.dell.com/support) adresine gidin ve en yeni sürücü güncelleştirmeleri için Video Drivers'ın Download bölümüne bakın.

**NOT:** Dikey Görünüm Modunda, yoğun grafikli uygulamalarda (3B Oyunlar gibi) performans düşüşü yaşayabilirsiniz.

## Ekranınızın Döner Ekran Ayarlarının Yapılması

Monitörünüzü döndürdükten sonra, sisteminizin Döner Görüntüleme Ayarlarını yapmak için aşağıdaki işlemleri tamamlamanız gerekmektedir.

**NOT:** Eğer monitörünüzü Dell markalı olmayan bir bilgisayarla kullanıyorsanız, ekrandaki 'içeriklerin' döndürülmesi hakkında daha fazla bilgi için grafik sürücüsünün ya da bilgisayar üreticisinin web sitesine bakmanız gerekmektedir.

Döner Ekran Ayarlarını düzenlemek için:

- 1 Masaüstünü sağ tıklayın ve Özellikler'i seçin.
- 2 Ayarlar sekmesini seçin ve Gelişmiş'i tıklayın.
- 3 Eğer bir ATI grafik kartına sahipseniz, Döndürme sekmesini seçin ve istediğiniz döndürme yönünü belirleyin.

Eğer bir nVidia grafik kartına sahipseniz, nVidia sekmesini tıklayın, sol sütunda, NVRotate'i seçin ve daha sonra tercih ettiğiniz dönüş yönünü belirleyin.

Eğer Intel® grafik kartı kullanıyorsanız Intel grafikleri sekmesini seçin, Grafik Özellikleri'ni tıklayın, Döndürme sekmesini seçin ve istediğiniz dönüş yönünü belirleyin.

**NOT:** Eğer döndürme seçeneğini görmüyorsanız ya da düzgün çalışmıyorsa, [www.dell.com/support](http://www.dell.com/support) adresine gidin ve grafik kartınız için en yeni sürücüyü indirin.

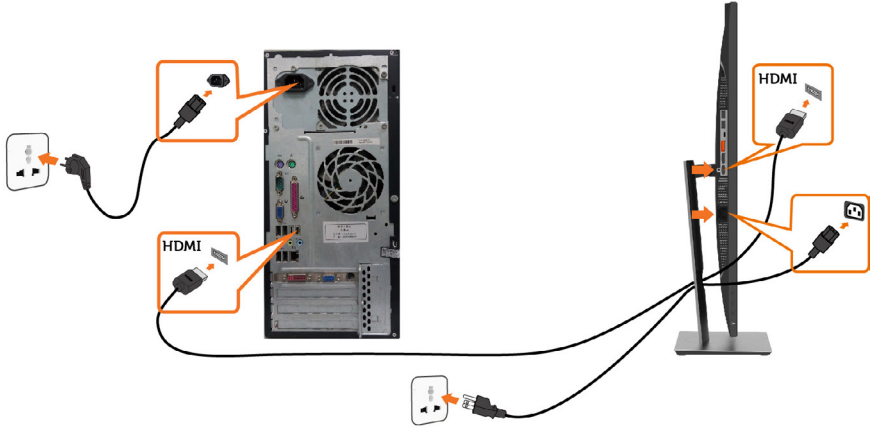
## Monitörünüzü Bağlama

**UYARI:** Bu bölümdeki yordamlara başlamadan önce, **Güvenlik Talimatları**'ni izleyin.

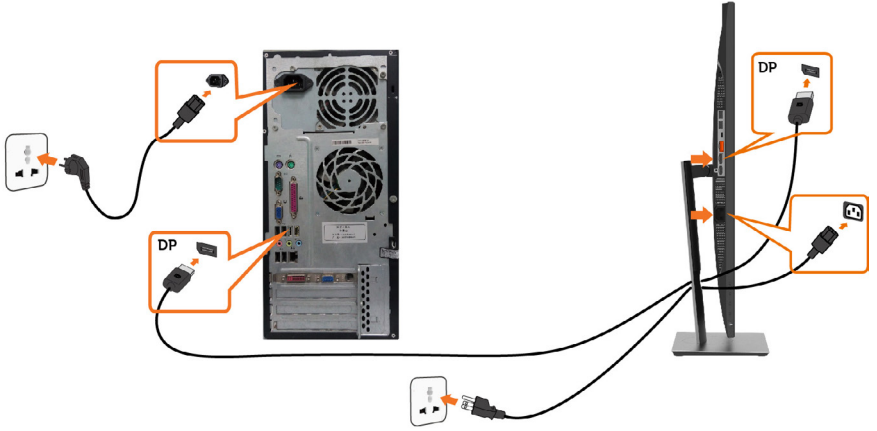
Monitörünüzü bilgisayara bağlamak için:

- 1 Bilgisayarınızı kapatın.
- 2 Monitörünüzden gelen HDMI/DP/USB Type-C kablosunu bilgisayara bağlayın.
- 3 Monitörünüzü açın.
- 4 Monitör ekran menüsünde doğru giriş kaynağını seçip bilgisayarınızı açın.

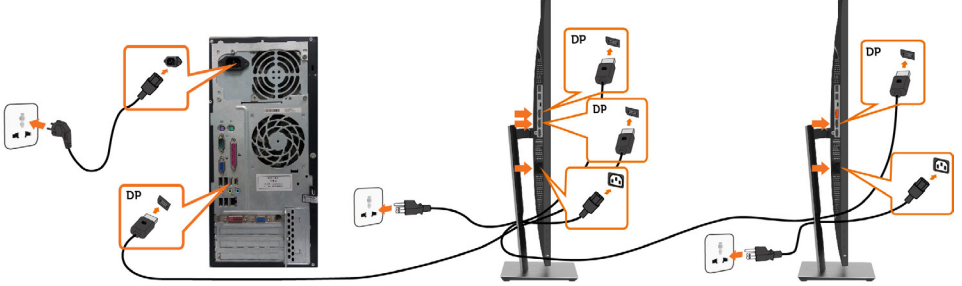
### HDMI kablosunu bağlama(İsteğe Bağlı)



## DP kablosunu bağlama



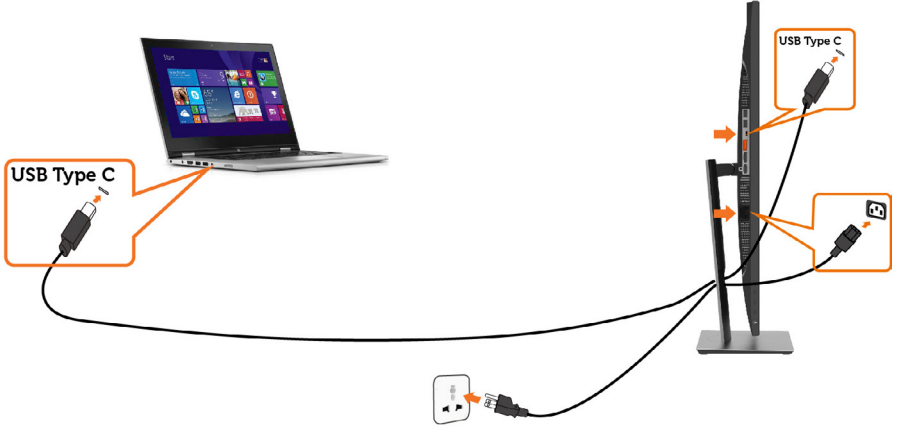
## DP Çok Akışlı Aktarma (MST) işlevi için monitörü bağlama



- NOT:** DP MST özelliğini destekler. Bu özellikten yararlanmak için, PC Ekran Kartınız, MST seçeneği ile birlikte DP1.2 onaylı olmalıdır.
- NOT:** DP çıkış bağlayıcı kullanılırken kauçuk fişi çıkarın.
- NOT:** DP in ve DP çıkışı bir PC'ye ve ikinci monitöre ilk kez bağlandığında, MST otomatik olarak etkinleştirilir.



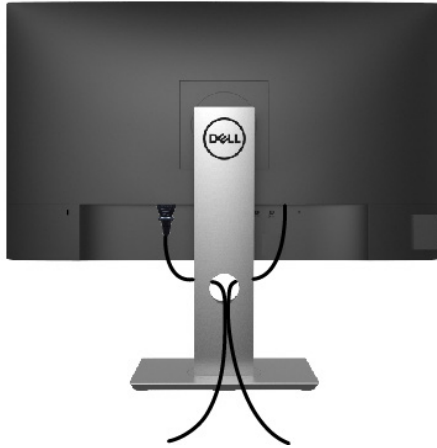
## USB Type-C kablosunu bağlama



### NOT:

- 1 USB Tip-C DP 1.2 ile alternatif mod, DP 1.1 desteklenmez.
- 2 USB PD (Güç Sağlama) profilleri 65 W (20V/3,25A) değerine kadar desteklenir.
- 3 Bilgisayarınızın çalışması için > 65W (20V/3,25A) gerekiyorsa ve pil boşaldıysa, P2219HC/P2419HC/P2719HC USB Tip-C PD ile açılmayabilir veya şarj olmayabilir.

## Kabloları Düzenleme



Monitör ve bilgisayarınıza tüm gerekli kabloları taktıktan sonra (kablo bağlantısı için bkz. [Monitörünüzü Bağlama](#)), tüm kabloları yukarıda gösterildiği gibi düzenleyin.



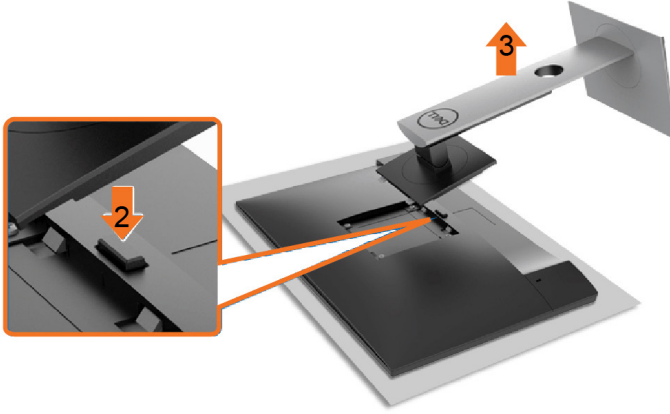
## Monitör Ayaklığını Çıkarma

**⚠ DİKKAT:** Standı çıkarırken LCD ekranda çizilme olmaması için, monitörün yumuşak, temiz bir yüzey üzerinde olduğundan emin olun.

**📌 NOT:** Aşağıdaki prosedür, varsayılan ayaklığa uygulanabilir. Başka bir ayaklık satın aldıysanız, kurmak için, ayaklıkla birlikte gönderilen belgelere bakın.

Standı çıkarmak için:

- 1 Monitörü yumuşak bir bez ya da yastığa yerleştirin.
- 2 Stand serbest bırakma düğmesini basılı tutun.
- 3 Standı yukarı kaldırın ve monitörden öteye götürün.



## Duvar Montajı (İsteğe Bağlı)



**NOT:** Monitörü, duvara montaj setine bağlamak için M4 x 10 mm vidaları kullanın.

VESA uyumlu duvara montaj setiyle gelen talimatlara bakın.

- 1 Monitörü sabit düz bir masa üzerine yumuşak bir bez veya yastık üzerine yerleştirin.
- 2 Altlığı çıkarın.
- 3 Plastik kapağı sabitleyen dört vidayı çıkarmak için bir yıldız tornavida kullanın.
- 4 Montaj bağlantısını duvara-montaj kitinden monitöre takın.
- 5 Duvara montaj kitiyle gelen talimatları izleyerek monitörü duvara takın.

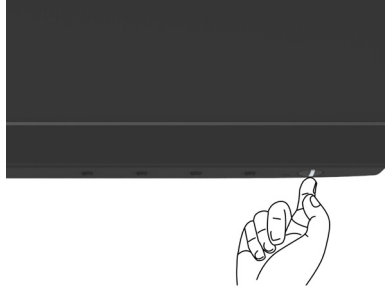
**NOT:** Yalnızca UL ya da CSA veya GS listesinde bulunan, en az 3,05 kg (P2219HC)/ 3,52 kg (P2419HC)/4,67 kg (P2719HC) ağırlık/yük taşıma kapasitesine sahip duvara montaj desteğiyle kullanım içindir.



# Monitörü Çalıştırma

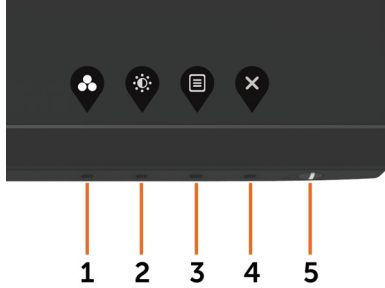
## Monitörü Açma

Monitörü açmak için  düğmesine basın.








## Ön Panel Kontrollerini Kullanma

Görüntülenmekte olan görüntünün özelliklerini ayarlamak için monitörün ön tarafındaki kontrol düğmelerini kullanın. Kontrolleri ayarlamak için bu düğmeleri kullandığınızda, bir OSD, özelliklerin sayısal değerlerini değiştikçe gösterir.





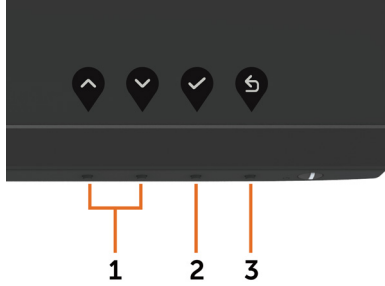
Aşağıdaki tabloda ön panel düğmeleri açıklanmaktadır:





Ön-panel düğmesi	Açıklama
1  Kısayol tuşu: Önayar Modları	Önayar renk modlarının bir listesini seçmek için bu düğmeyi kullanın.
2  Kısayol tuşu: Parlaklık/Kontrast	"Parlaklık/Kontrast" menüsüne erişmek için bu düğmeyi kullanın.
3  Menü	Bu düğmeyi Ekran Menüsünü (OSD) başlatmak için kullanın ve OSD'de seçenekleri seçin. Bkz. <a href="#">Menü Sistemine Erişme</a> .
4  Çıkış	Bu düğmeyi ana menüye dönmek veya OSD ana menüsünden çıkmak için kullanın.
5  Güç Düğmesi (güç durumu ışığıyla)	Monitörün güç kablosunu bağlamak içindir. Kesintisiz beyaz ışık monitörün açık ve normal şekilde çalıştığını gösterir. Yanıp sönen beyaz ışık monitörün Bekleme Modu'nda olduğunu gösterir.



# Ön-Panel Düğmesi

Görüntü ayarlarını yapmak için monitörün önündeki düğmeleri kullanın.



Ön-panel düğmesi	Açıklama
1   Yukarı Aşağı	OSD menüsündeki öğeleri ayarlamak için <b>Yukarı</b> (artır) ve <b>Aşağı</b> (azalt) tuşları.
2  Tamam	Seçiminizi onaylamak için <b>Tamam</b> tuşunu kullanın.
3  Geri	Önceki menüye gitmek için <b>Geri</b> tuşunu kullanın.

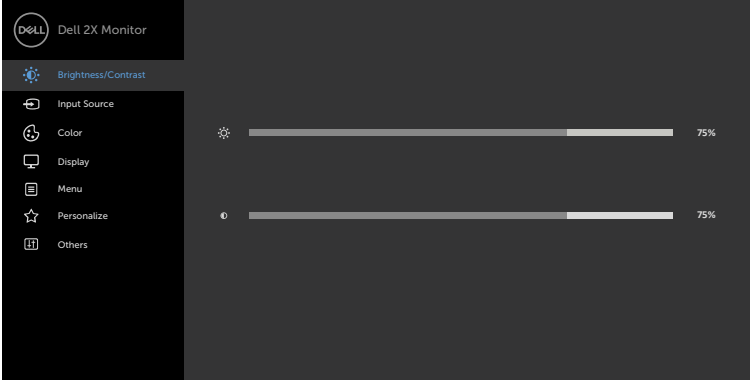


# Ekran Menüsünü (OSD) Kullanma

## Menü Sistemine Erişme

**NOT:** Başka bir OSD menüsüne geçerseniz, OSD menüsünden çıkarsanız veya OSD menüsünün kaybolmasını beklerseniz OSD menüsünü kullanarak yaptığınız tüm değişiklikler otomatik olarak kaydedilir.

- 1 OSD menüsünü başlatmak için  düğmesine basın ve ana menüyü görüntüleyin.



- 2 Seçenekler arasında dolaşmak için  ve  düğmelerine basın. Bir simgeden diğerine geçerken seçenek adı vurgulanır.
- 3 Vurgulanan seçeneği etkinleştirmek için  veya  veya  düğmesine bir kez basın.
- 4 İstenen parametreyi seçmek için  ve  düğmelerine basın.
- 5 Kaydırma çubuğuna girmek için  ögesine basın ve sonra değişiklikler yapmak için menüdeki göstergelere göre  veya  düğmesini kullanın.
- 6 Önceki menüye dönmek için  ögesini, kabul edip önceki menüye dönmek için de  ögesini seçin.



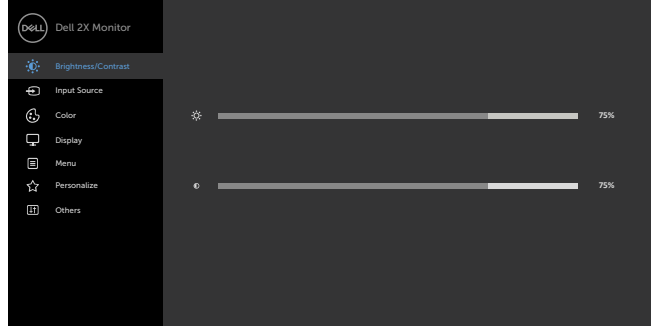
## Simge Menü ve Alt Menüler



### Parlaklık/ Kontrast

## Açıklama

Bu menüyü Parlaklık/Kontrast ayarlamasını etkinleştirmek için kullanın.



### Parlaklık

Parlaklık arka ışığın parlaklığını ayarlar (minimum 0; maksimum 100).

Parlaklığı artırmak için  düğmesine basın.

Parlaklığı azaltmak için  düğmesine basın.

**NOT:** Dinamik Kontrast açıldığında parlaklığı elle ayarlama devre dışı bırakılır.

### Kontrast

Önce Parlaklık'ı ayarlayın ve sonra başka ayarlama gerekirse Kontrast'ı ayarlayın.

Kontrastı artırmak için  düğmesine basın ve kontrastı (0 ve 100 arasında) azaltmak için  düğmesine basın.

Kontrast monitörün karanıklığı ve aydınlığı arasındaki farkı ayarlar.



## Simge

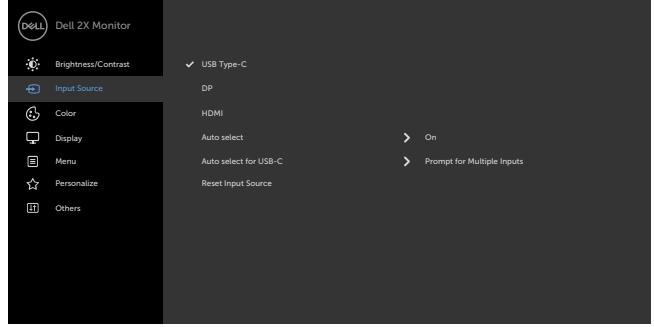
## Menü ve Alt Menüler

## Açıklama




### Giriş Kaynağı


Monitörünüze bağlanabilen farklı video girişleri arasında seçim yapmak için Giriş Kaynağı menüsünü kullanın.




### USB Tip C

**USB Tip C** bağlayıcı kullanırken USB Tip C girişini seçin. USB Tip C giriş kaynağını seçmek için  kullanın.


### DP

**DP** konektörünü kullanırken DP(DisplayPort) girişini seçin. DP giriş kaynağını seçmek için  düğmesine basın.

### HDMI

**HDMI** konektörünü kullanırken HDMI girişini seçin. HDMI giriş kaynağını seçmek için  düğmesine basın.

### Otomatik Seçim

Otomatik Seç öğesini seçmek için  kullanın; monitör kullanılabilir giriş kaynaklarını tarar.

### USB-C için Otomatik Seç

USB-C için Otomatik Seç ayarını yapmanıza olanak sağlar:

- **Birden Çok Giriş İstemi:** Her zaman, kullanıcının geçiş yapip yapmamayı seçmesi için USB-C Video Girişi mesajına geçişi gösterir.
- **Evet:** Monitor, USB-C bağlıyken her zaman sormadan USB-C videosuna geçer.
- **Hayır:** Monitor, başka bir kullanılabilir girişten otomatik olarak USB-C videoya geçiş YAPMAYACAKTIR.

### Giriş Kaynağı Sıfırla

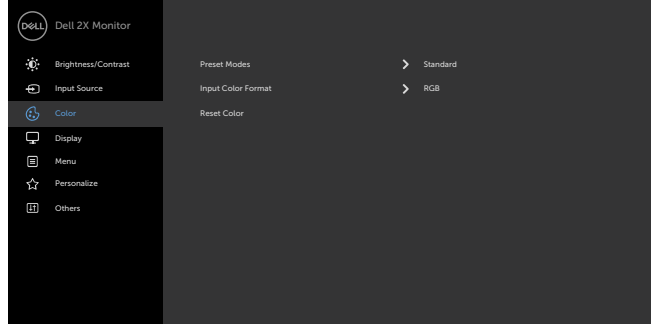
Monitörünüzün Giriş Kaynağı ayarlarını fabrika varsayılanlarına sıfırlar.





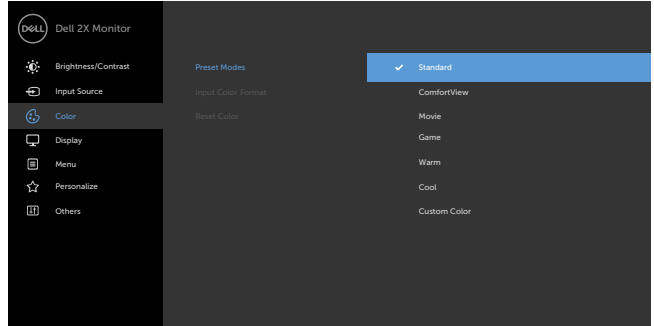
Renk

Renk ayarı modunu ayarlamak için Renk menüsünü kullanın.





Önayar Modu

Önayarlı Modlar ayarını seçtiğinizde, listeden **Standart**, **ComfortView**, **Film**, **Oyun**, **Sıcak**, **Soğuk** veya **Özel Renk** seçimini yapabilirsiniz.



- **Standart:** Varsayılan renk ayarları. Bu, varsayılan önayar modudur.
- **ComfortView:** Daha rahat bir izleme sağlamak için, ekrandan yayılan mavi ışığın düzeyini düşürür.  
**NOT:** Monitörün uzun süre boyunca kullanılmasından kaynaklanan göz yorgunluğu ve boyun/kol/sırt/omuz ağrısı tehlikesini azaltmak için aşağıdakileri yapmanızı öneririz:
  - Ekranı gözlerinizden yaklaşık 50-70 cm uzağa yerleştirin.

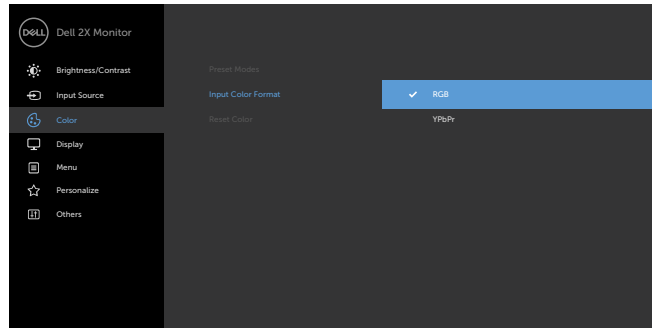








Simge	Menü ve Alt Menüler	Açıklama
		<ul style="list-style-type: none"> <li>• Monitörle çalışırken gözlerinizi nemlendirmek için sık sık göz kırpin.</li> <li>• Her iki saatte bir 20 dakikalık düzenli ve sık molalar verin.</li> <li>• Molalar sırasında gözlerinizi monitörden uzaklaştırıp, en az 20 saniye boyunca 6 metre uzaklıktaki bir nesneye gözünüzü ayırmadan bakın.</li> <li>• Molalar sırasında boyun/kol/sırt/omuz bölgelerindeki gerginliği hafifletmek için gerinme hareketleri yapın.</li> <li>• <b>Film:</b> Filmler için en uygun renk ayarlarını yükler.</li> <li>• <b>Oyun:</b> Çoğu oyun uygulaması için en uygun renk ayarlarını yükler.</li> <li>• <b>Sıcak:</b> Renk sıcaklığını artırır. Kırmızı/sarı renk tonu ile ekran daha sıcak görünür.</li> <li>• <b>Soğuk:</b> Renk sıcaklığını azaltır. Ekran mavi renk tonuyla daha soğuk görünür.</li> <li>• <b>Custom Color (Özel Renk):</b> Renk ayarlarını manuel olarak ayarlamanızı sağlar. Kırmızı, Yeşil ve Mavi değerleri ayarlamak için  ve  düğmelerine basın ve kendi önyar renk modunuzu oluşturun.</li> </ul>

## Giriş Rengi Biçimi

Video giriş modunu ayarlamanızı sağlar.

- **RGB:** Monitörünüz HDMI kablosu kullanılarak bir bilgisayara (veya DVD çalara) bağlanırsa bu seçeneği belirleyin.
- **YPbPr:** DVD oynatıcınız yalnızca YPbPr çıkış destekliyorsa bu seçeneği belirleyin.



Simge	Menü ve Alt Menüler	Açıklama
	Renk Tonu	Renk tonunu '0' ile '100' arasında ayarlamak için  veya  veya  öğesini kullanın. <b>NOT:</b> Renk tonu ayarı yalnızca Film ve Oyun modu için kullanılabilir.
	Doygunluk	Doygunluk tonunu '0' ile '100' arasında ayarlamak için  veya  veya  öğesini kullanın. <b>NOT:</b> Doygunluk ayarı yalnızca Film ve Oyun modu için kullanılabilir.
	Renk Ayarlarını Sıfırla	Monitörünüzün renk ayarlarını fabrika varsayılanlarına sıfırlar.





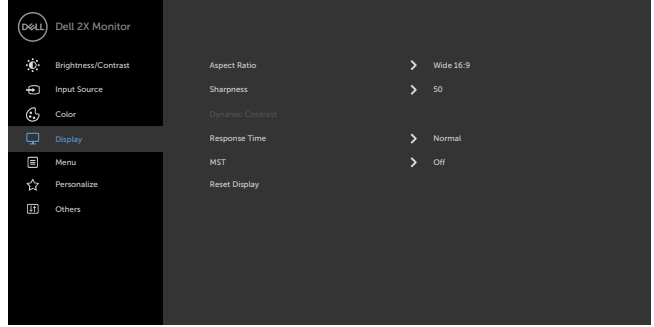
## Simge Menü ve Alt Menüler



### Ekran

## Açıklama

Görüntüyü ayarlamak için Görüntüleme Ayarlarını kullanın.



### En Boy Oranı


Görüntü en boy oranını **Wide 16:9 (Geniş)** , **4:3** , ya da **5:4** olarak ayarlayın.

### Keskinlik

Görüntüyü daha keskin veya yumuşak yapar. Keskinliği ayarlamak için  veya  ögesini kullanın.

### Dinamik Kontrast

Daha keskin ve daha ayrıntılı görüntü kalitesi sağlamak için kontrast düzeyini artırmanızı sağlar.

Dinamik Kontrast ayarını "Açık" ya da "Kapalı" olarak seçmek için  düğmesine basın.

**NOT:**Yalnızca **Oyun** ve **Film** ön ayar modu için.

**NOT:** Dinamik Kontrast, Oyun ve Film modunu seçtiğinizde daha yüksek kontrast sağlar.

### Yanıt Süresi

Tepki Süresini, Normal ya da Hızlı olarak ayarlamanızı sağlar.

### MST

DP Çoklu Akış Aktarma, AÇIK olarak ayarlamak MST (DP çıkış) işlevini etkinleştirir, KAPALI olarak ayarlamak MST işlevini devre dışı bırakır.

**NOT:** DP/USB-C yukarı akış kablosu ve DP aşağı akış kablosu bağlandığında, monitör MST = ON ayarını otomatik olarak yapar, bu işlem sadece Fabrika Ayarı Sıfırla veya Ekran Sıfırla işlemi yapıldıktan sonra yapılabilir.

### Görüntüleme Sıfırla

Ekran ayarlarını fabrika varsayılanlarına geri yükler.



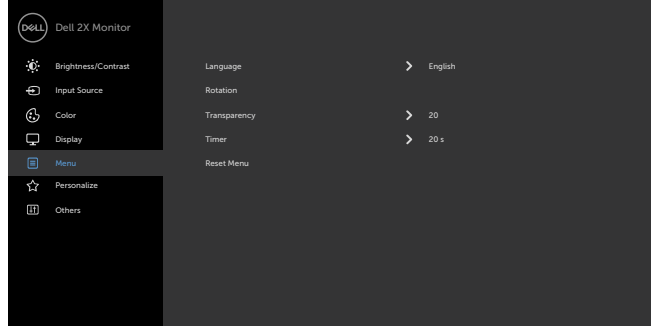
## Simge Menü ve Alt Menü

## Açıklama



### Menü

Ekran menüsü dilleri, menünün ekranda kalma süresi vb. gibi ekran menüsü ayarlarını yapmak için bu seçeneği seçin.





### Dil

OSD ekranını sekiz dilden birine ayarlayın. (İngilizce, İspanyolca, Fransızca, Almanca, Brezilya Portekizcesi, Rusça, Basitleştirilmiş Çince veya Japonca).



### Döndürme

Ekran menüsünü 0/90/270 derece döndürür. Menüyü, görüntülemeyi döndürmenize göre ayarlayabilirsiniz.

### Saydamlık

Menü saydamlığını,  ve  kullanarak değiştirmek için bu seçeneği seçin (en az 0% / en fazla 100%).

### Zamanlayıcı

**OSD Bekleme Süresi:** Bir düğmeye bastıktan sonra OSD'nin etkin kalacağı sürenin uzunluğunu ayarlar. Kaydırıcıyı 5 ila 60 saniye arasında 1 saniyelik artışlarla ayarlamak için  ve  düğmelerini kullanın.

### Menü Sıfırla

Menü ayarlarını fabrika varsayılanlarına geri yükler.

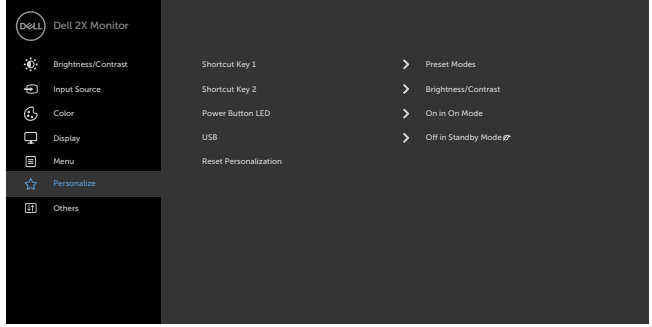


## Simge Menü ve Alt Menü



### Kişiselleştir

## Açıklama



**Kısayol tuşu 1** Ön Ayar Modları, Parlaklık/Kontrast, Giriş Kaynağı, En-Boy Oranı, Rotasyon'u kısayol tuşu 1 olarak ayarlayın.

**Kısayol tuşu 2** Ön Ayar Modları, Parlaklık/Kontrast, Giriş Kaynağı, En-Boy Oranı, Rotasyon'u kısayol tuşu 2 olarak ayarlayın.

**Güç Düğmesi LED'i** Enerji tasarrufu için güç ışığının durumunu ayarlamanızı sağlar.

**USB-A Şarjı** Monitörün bekleme modundayken USB A Tipi (Aşağı Akış Bağlantı Noktaları) şarj işlevini etkinleştirmenizi veya devre dışı bırakmanızı sağlar.

**NOT:** Bu seçenek yalnızca USB C Tipi kablo (Giriş Bağlantı Noktası) çıkarıldığında kullanılabilir. USB C Tipi kablo bağlıysa, USB-A Şarjı otomatik olarak açılır ve bu seçeneğe erişilemez.

**NOT:** Bu seçenek daha önceden eski monitör yazılımı revizyonlarında "USB" olarak adlandırılmıştı.

**USB-C Şarjı** Monitör Güç Kapalı modundayken her zaman USB-C şarj etme işlevini etkinleştirmenizi veya devre dışı bırakmanızı sağlar.

**NOT:** Bu seçenek yalnızca daha yeni monitör üretici yazılımı revizyonlarında kullanılabilir. Sorun giderme için [Daima Açık USB-C Şarjı](#) kısmına bakınız.

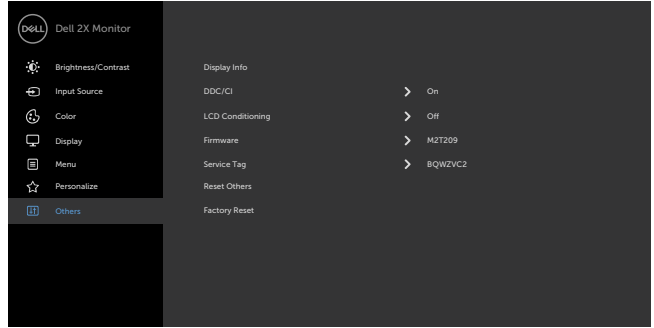
**Kişiselleştirme Sıfırlama** Kısayol Tuşlarına ve Güç Düğmesi LED'ine fabrika varsayılanlarını geri yükler.





Diğer

P2219HC



P2419HC/P2719HC



DDC/CI, LCD'yi Kullanılabilir Hale Getirme vb. gibi OSD ayarlarını yapmak için bu seçeneği seçin.

Ekran Bilgileri

Monitörün mevcut ayarlarını görüntüler.



## Simge Menü ve Alt Menü

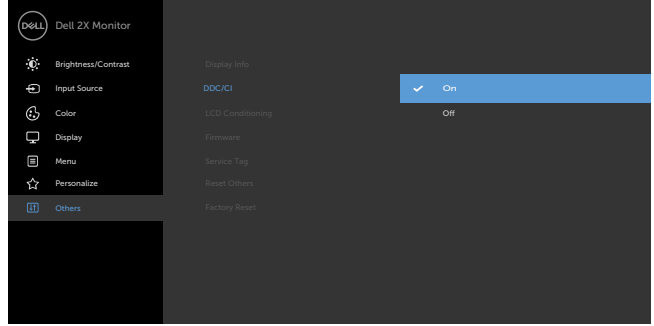
## Açıklama

### DDC/CI

DDC/CI (Ekran Veri Kanalı/Komut Arayüzü), bilgisayarınızdaki yazılımı kullanarak monitör ayarlarını yapmanızı sağlar.

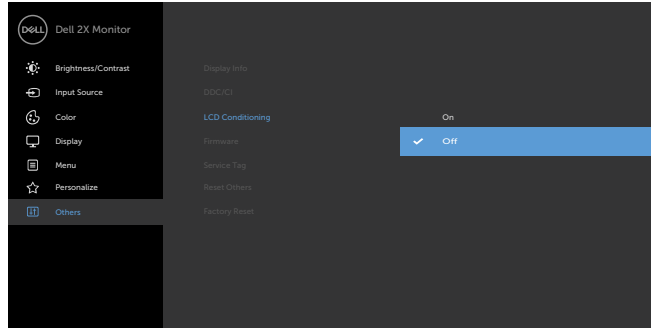
Bu özelliği kapatmak için Kapalı'yı seçin.

En iyi kullanıcı deneyimi ve monitörünüzün optimum performansı için bu özelliği etkinleştirin.

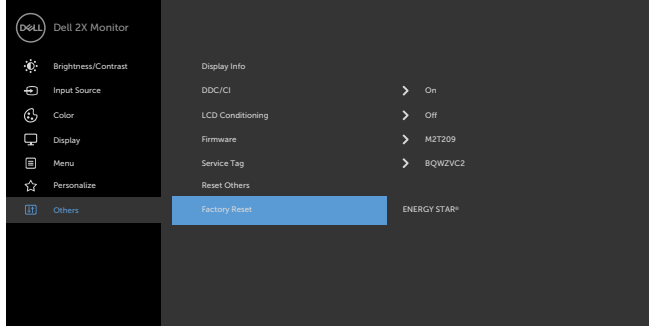


## LCD'yi Kullanılabilir Hale Getirme

Önemsiz görüntü artığı durumlarını azaltmaya yardımcı olur. Görüntü artığının derecesine bağlı olarak, programın çalışması biraz zaman alabilir. İşlemi başlatmak için Etkinleştir'i seçin. Süreci başlatmak için Açık'ı seçin.

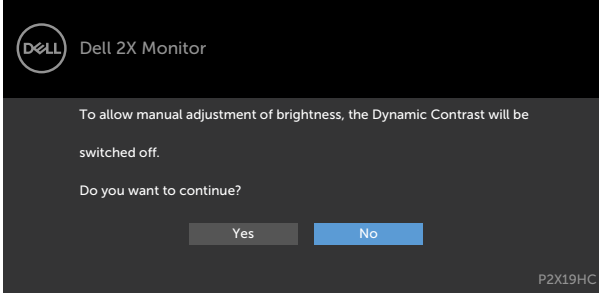


Simge	Menü ve Alt Menüler	Açıklama
	<b>Aygıt yazılımı</b>	Aygıt yazılımı sürümü.
	<b>Servis Etiketi</b>	Servis Etiketini görüntüler. Servis Etiketi, Dell tarafından ürün teknik özelliklerinin belirlenmesini ve garanti bilgilerine erişilmesini sağlayan benzersiz bir alfa sayısal tanımlayıcıdır. <b>NOT:</b> Servis Etiketi ayrıca kapağın arkasında bulunan bir etikete basılır.
	<b>Diğer Sıfırla</b>	DDC/CI gibi diğer ayarları fabrika varsayılanlarına geri yükler.
	<b>Fabrika Ayarına Sıfırla</b>	P2219HC Tüm OSD ayarlarını fabrika varsayılanlarına geri yükler. P2419HC/P2719HC Tüm ön ayar değerlerini fabrika varsayılan ayarlarına geri yükler. Bunlar aynı zamanda ENERGY STAR® testlerinin ayarlarıdır.

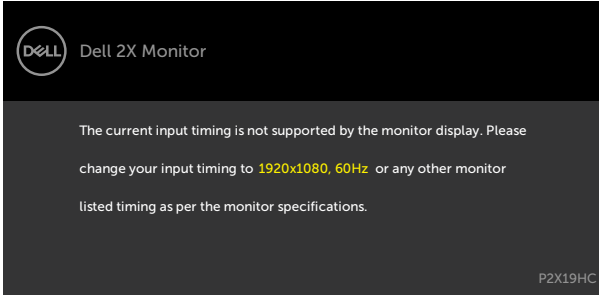


# OSD Uyarı Mesajları

**Dynamic Contrast (Dinamik Kontrast)** Özelliği etkinleştirilse (şu modlarda: Oyun ya da Film), manuel parlaklık ayarı devre dışı bırakılır.

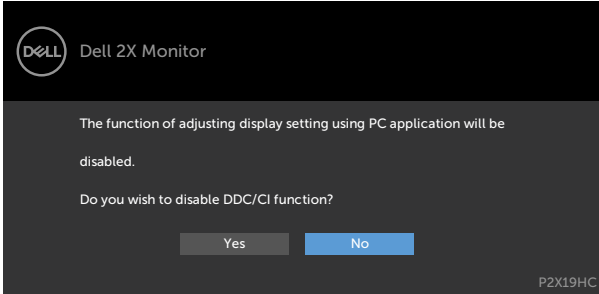


Monitör belirli bir çözünürlük modunu desteklemediğinde aşağıdaki mesajı görürsünüz:

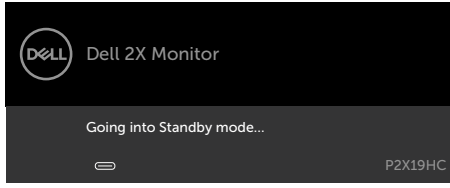


Yani, bilgisayardan alınan sinyali monitör senkronize edemez. Monitörün yatay ve dikey frekans aralıkları için bkz. [Monitör Özellikleri](#). Önerilen mod 1920 x 1080'dir.

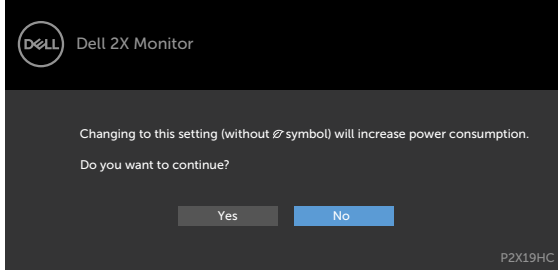
DDC/CI işlevi devre dışı bırakılmadan önce aşağıdaki mesajı görürsünüz.



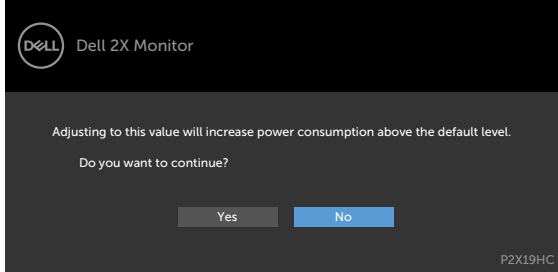
Ekran Bekleme moduna girdiğinde, aşağıdaki mesaj görünür:



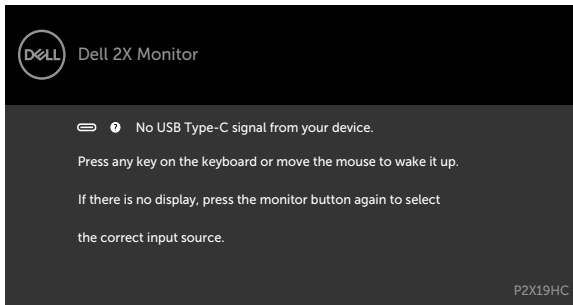
OSD'ye erişim kazanmak için bilgisayarı etkinleştirin ve monitörü uyandırın. Kişiselleştir özelliğinde Bekleme Modunda Açık OSD öğelerini seçin, aşağıdaki mesaj görünecektir:



Parlaklık seviyesi %75'in üzerindeki varsayılan seviyeye ayarlanırsa, aşağıdaki mesaj görünecektir:

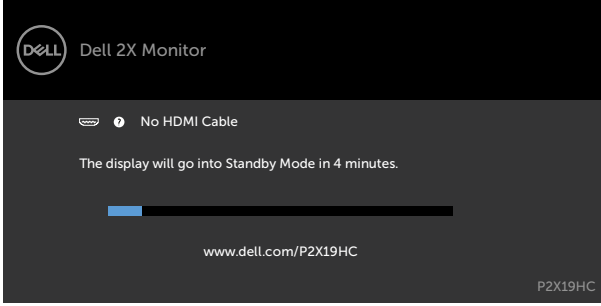


Güç düğmesi dışında bir düğmeye basarsanız, seçili girişe göre aşağıdaki mesajlardan biri görünür:

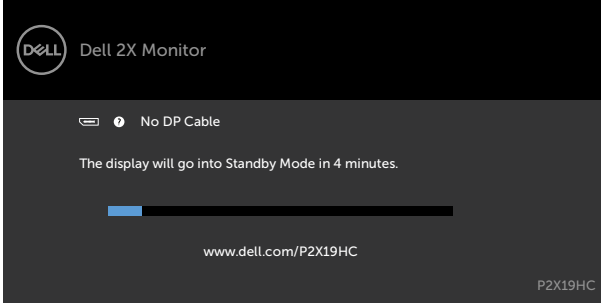




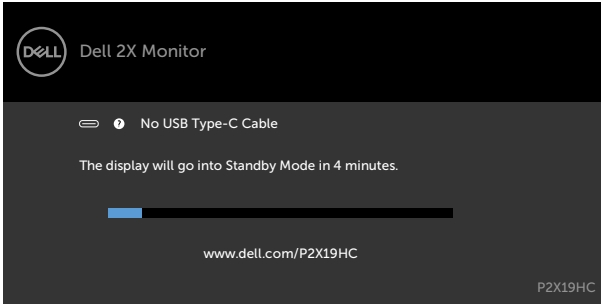
HDMI, DP ya da USB Type-C girişlerinden herhangi birisi seçili ve ilgili kablo bağlı değil ise, aşağıda gösterilen şekilde bir iletişim kutusu belirecektir.



veya

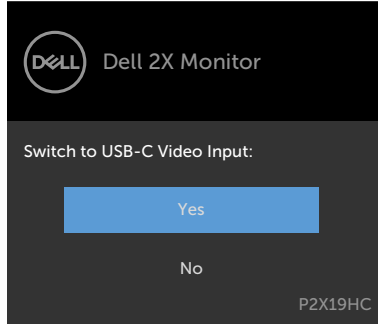


veya

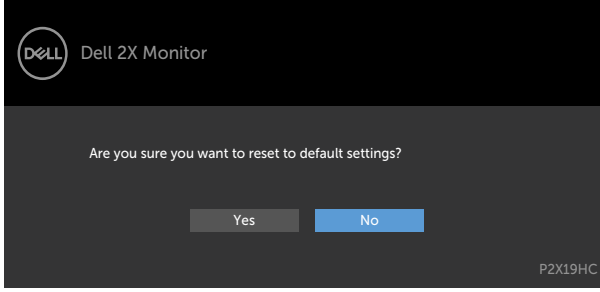


Monitör şu anda DP/HDMI'dan video görüntülüyorsa ve kullanıcı DP Alternatif modunu destekleyen bir dizüstü bilgisayara/telefona bir USB Tip-C kablosu bağladığında, **USB-C için Otomatik Seçim** Çoklu Giriş İstenmesi için seçildiyse, aşağıdaki mesaj görünecektir:



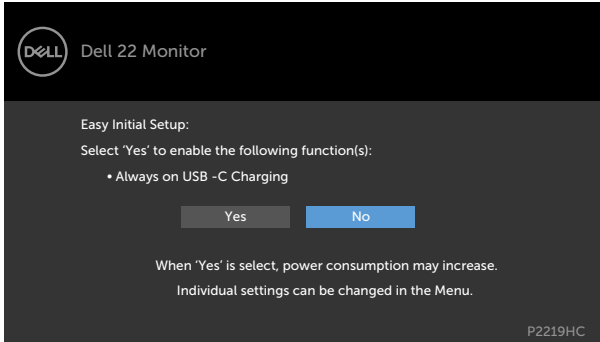


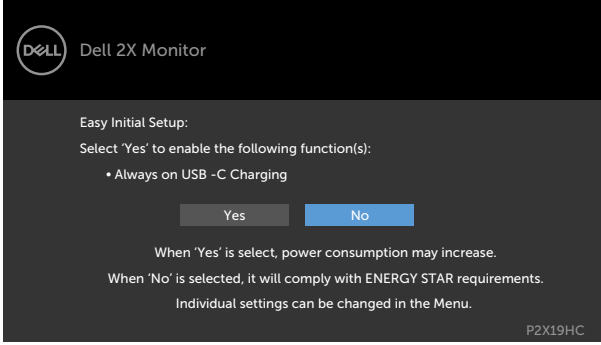
Diğer özelliklerinde Varsayılan Sıfırlama'nın OSD öğelerini seçtiğinizde, aşağıdaki mesaj görünecektir:



Varsayılan ayarlara sıfırlamak için 'Evet' seçtiğinizde, aşağıdaki mesaj görünecektir:

P2219HC





Hataları çözme hakkında yardım için, [Sorun Giderme](#)'ye bakın.



# Sorun Giderme

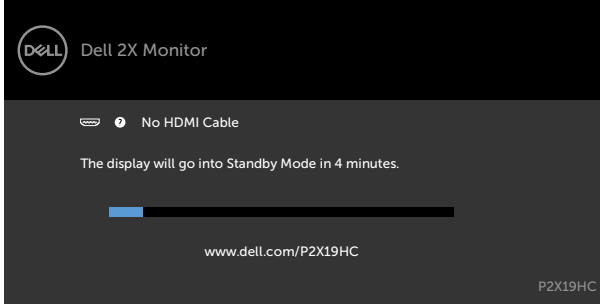
**⚠ DİKKAT:** Bu bölümdeki yordamlara başlamadan önce, [Güvenlik Talimatları'nı](#) izleyin.

## Kendi Kendini Sınama

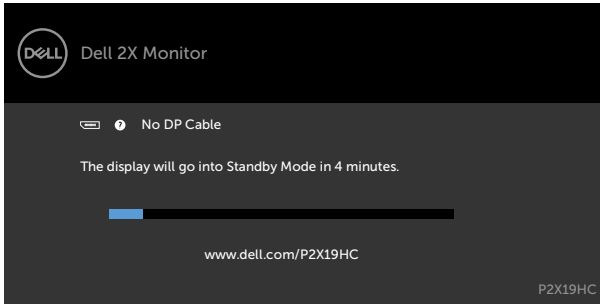
Monitörünüzün düzgün çalışıp çalışmadığını kontrol etmenizi sağlayan monitörünüz bir kendi kendine sınama özelliği sağlar. Monitörünüz ve bilgisayarınız düzgün olarak bağlıysa, ancak monitör ekranı siyah kalırsa, aşağıdaki adımları izleyerek monitör kendi kendine sınamasını çalıştırın:

- 1 Hem bilgisayarınızı hem de monitörünüzü kapatın.
- 2 Video kablosunu bilgisayarınızın arkasından çıkarın. Düzgün Kendi Kendine Sınama işlemi sağlamak için, hem Dijital hem de Analog kabloları bilgisayarın arkasından çıkarın.
- 3 Monitörü açın.

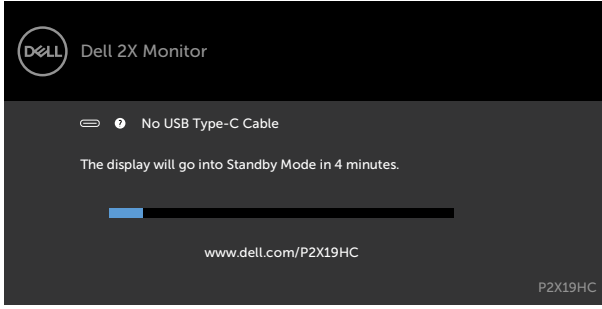
Monitör bir video sinyali alamazsa ve düzgün çalışıyorsa kayan iletişim kutusu ekranda görünmelidir (siyah arka planda). Kendi kendini sınama modundayken, güç LED'i beyaz kalır. Ayrıca, seçili girişe bağlı olarak, aşağıda gösterilen iletişim kutularından biri sürekli olarak ekran boyunca kayar.



veya



veya



- 4 Video kablosu devre dışı kalırsa veya zarar görürse bu kutu ayrıca normal sistem çalışması sırasında görünür.
- 5 Monitörünüzü kapatın ve video kablosunu yeniden bağlayın; sonra hem bilgisayarınızı hem de monitörünüzü açın.

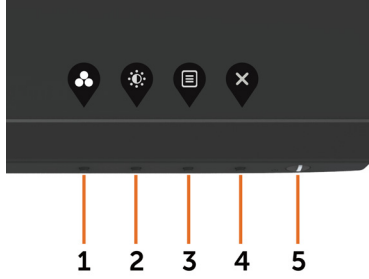
Önceki yordamı kullandıktan sonra monitör ekranınız boş kalırsa, monitörünüz düzgün çalıştığından video denetleyicisini ve bilgisayarını kontrol edin.



# Dahili Tanılamalar

Monitörünüzde ekranın anormalliklerini, monitörünüzde veya bilgisayarınızda ve video kartınızda karşılaştığınız sorunları belirlemenize yardımcı olan dahili bir tanı aracı bulunur.

**NOT:** Dahili tanıyı yalnızca video kablosu takılıyken ve monitör kendi kendini sinama modundayken çalıştırabilirsiniz.



Dahili tanıyı çalıştırmak için:

- 1 Ekranın temiz olduğundan (ekran yüzeyinde hiç toz partikülü olmadığından) emin olun.
- 2 Video kablolarını bilgisayarınızın veya monitörünüzün arkasından çıkarın. Monitör kendi kendini sinama moduna girer.
- 3 Düğme 1'i 5 saniye basılı tutun. Bir gri ekran görünür.
- 4 Dikkatlice ekrandaki anormallikleri inceleyin.
- 5 Ön paneldeki Düğme 1'e yeniden basın. Ekranın rengi kırmızıya döner.
- 6 Anormallikler için ekranı inceleyin.
- 7 Görüntüdeki yeşil, mavi, siyah, beyaz ekranları incelemek için adım 5 ve 6'yı tekrarlayın.

Beyaz ekran görüldüğünde test tamamdır. Çıkmak için, Düğme 1'e yeniden basın.

Dahili tanı aracı kullanılırken ekran anormalliği algılamıyorsanız, monitör düzgün çalışmaktadır. Video kartını ve bilgisayarını kontrol edin.



# Daima Açık USB-C Şarjı

Dizüstü bilgisayarınızı veya mobil cihazlarınızı, monitör kapalı olsa bile USB Tip-C kablosuyla şarj edebilirsiniz. Bu seçenek, OSD'nin **Kişiselleştir** bölümünde bulunan 'USB-C Şarjı' olarak adlandırılır. Bu özellik yalnızca aşağıdaki monitörün üretici yazılımı revizyonlarında bulunur:

- P2219HC: M2B10X veya üstü
- P2419HC: M3B10X veya üstü
- P2719HC: M2T103 veya üstü

Monitörünüzün donanım yazılımı revizyonunu Belenimden onaylayabilirsiniz. Bu özellik ürününüzde mevcut değilse, monitörü en son ürün bilgisine güncellemek için lütfen aşağıdaki adımları izleyin.

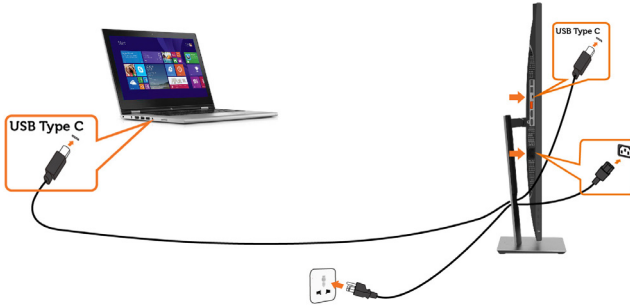
1 Dell Monitör destek sitesinin Sürücüler ve Yüklemeler bölümünden en son uygulama yükleyiciyi indirin (**Monitor Firmware Update Utility.exe**):

P2219HC: [www.dell.com/P2219HC](http://www.dell.com/P2219HC)

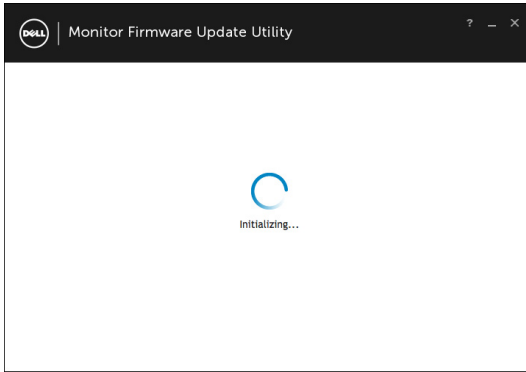
P2419HC: [www.dell.com/P2419HC](http://www.dell.com/P2419HC)

P2719HC: [www.dell.com/P2719HC](http://www.dell.com/P2719HC)

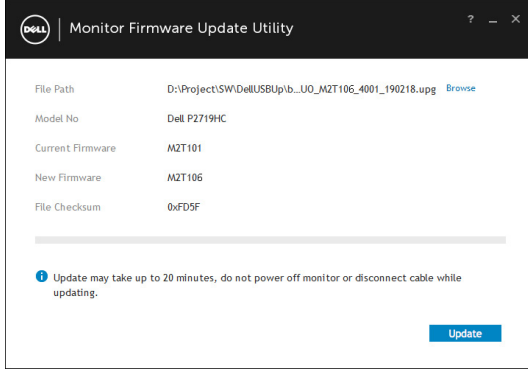
2 USB Tip-C kablosunu Monitöre veya PC bağlayın.



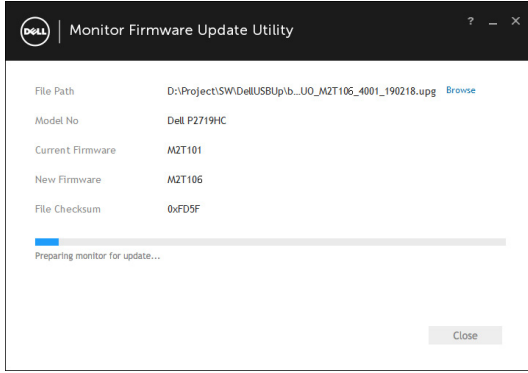
3 Programı yüklemek için **Monitor Firmware Update Utility.exe**'yi çalıştırın.



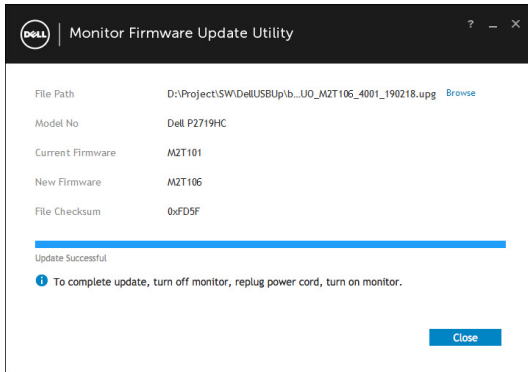
4 Mevcut bellenim revizyonunu kontrol edin: bellenimi güncellemek için Güncelle üzerine tıklayın.



5 Bellenimin güncellenmesini bekleyin.



6 Bellenim güncellendikten sonra Kapat'a tıklayın.





# Genel Sorunlar

Aşağıdaki tabloda ortak monitör sorunlarını çözme hakkında bilgiler bulunmaktadır.

Genel Belirtiler	Karşılaştığınız Sorun	Olası Çözümler
Görüntü yok (Güç ışığı kapalı)	Resim yok	<ul style="list-style-type: none"><li>• Monitöre bağlı video kablosunun ve bilgisayarın düzgün ve sıkıca bağlandığından emin olun.</li><li>• Başka bir elektrikli alet kullanarak prizden düzgün çalıştığını doğrulayın.</li><li>• Güç düğmesine tam basıldığından emin olun.</li><li>• <a href="#">Input Source (Giriş Kaynağı)</a> menüsünden doğru giriş kaynağının seçilmesini sağlayın.</li></ul>
Görüntü yok (Güç ışığı açık)	Resim yok veya parlaklık yok	<ul style="list-style-type: none"><li>• OSD yoluyla parlaklığı ve kontrast kontrollerini artırın.</li><li>• Monitör kendi kendine sınaama özelliği kontrolü gerçekleştirin.</li><li>• Video kablosu konektöründe eğilmiş veya kırık pin olup olmadığını kontrol edin.</li><li>• Dahili tanımı çalıştırın.</li><li>• <a href="#">Input Source (Giriş Kaynağı)</a> menüsünden doğru giriş kaynağının seçilmesini sağlayın.</li></ul>
Eksik Pikseller Takılı Kalan Pikseller	LCD ekranda noktalar var	<ul style="list-style-type: none"><li>• Gücü açın kapatın.</li><li>• Kalıcı olarak kapalı piksel, LCD teknolojisinde gerçekleşebilen doğal bir kusurdur.</li><li>• Dell Monitör Kalitesi ve Piksel İlkesi hakkında daha fazla bilgi için, şu adresteki Dell Destek sitesine bakın: <a href="http://www.dell.com/support/monitors">www.dell.com/support/monitors</a>.</li></ul>
Takılı Kalan Pikseller	LCD ekranda parlak noktalar var	<ul style="list-style-type: none"><li>• Gücü açın kapatın.</li><li>• Kalıcı olarak kapalı piksel, LCD teknolojisinde gerçekleşebilen doğal bir kusurdur.</li><li>• Dell Monitör Kalitesi ve Piksel İlkesi hakkında daha fazla bilgi için, şu adresteki Dell Destek sitesine bakın: <a href="http://www.dell.com/support/monitors">www.dell.com/support/monitors</a>.</li></ul>
Parlaklık Sorunları	Resim çok karanlık veya çok parlak	<ul style="list-style-type: none"><li>• Monitörü Fabrika Ayarlarına sıfırlayın.</li><li>• OSD yoluyla parlaklığı ve kontrast kontrollerini ayarlayın.</li></ul>
Güvenlikle İlgili Sorunlar	Görünür duman ve kıvılcım işaretleri	<ul style="list-style-type: none"><li>• Herhangi bir sorun giderme adımı gerçekleştirmeyin.</li><li>• Hemen Dell'e başvurun.</li></ul>



<b>Genel Belirtiler</b>	<b>Karşılaştığınız Sorun</b>	<b>Olası Çözümler</b>
Kesilme Sorunları	Monitör yanlış çalışıyor ve kapanıyor	<ul style="list-style-type: none"><li>• Monitöre bağlı video kablosunun bilgisayara düzgün ve sıkıca bağlandığından emin olun.</li><li>• Monitörü Fabrika Ayarlarına sıfırlayın.</li><li>• Kendi kendini sinama modunda kesilme sorunu görünürse monitör kendi kendine sinama özelliği denetimi gerçekleştirin.</li></ul>
Eksik Renk	Resimde eksik renk	<ul style="list-style-type: none"><li>• Monitör kendi kendine sinama özelliği kontrolü gerçekleştirin.</li><li>• Monitöre bağlı video kablosunun bilgisayara düzgün ve sıkıca bağlandığından emin olun.</li><li>• Video kablosu konektöründe eğilmiş veya kırık pin olup olmadığını kontrol edin.</li></ul>
Yanlış Renk	Resim rengi iyi değil	<ul style="list-style-type: none"><li>• Renk ekran menüsünde Önyayarlı Modlar ayarlarını uygulamaya bağlı olarak değiştirin.</li><li>• Özel altındaki R/G/B değerini ayarlayın. Renk ekran menüsünde Renk.</li><li>• Gelişmiş Ayarlar OSD'sinde Giriş Rengi Biçimini PC RGB veya YPbPr'ye değiştirin.</li><li>• Dahili tanıyı çalıştırın.</li></ul>
Statik görüntüden bir görüntü artığı uzun bir süre monitörde kaldı	Statik görüntüden silik bir gölge ekranda görüntülenir	<ul style="list-style-type: none"><li>• Ekranı birkaç dakikalık ekran eylemsizliğinden sonra kapalıya ayarla. Bunlar Windows Güç Seçenekleri'nden veya Mac Enerji Tasarrufu'ndan düzenlenebilir.</li><li>• Alternatif olarak, dinamik olarak değişen bir ekran koruyucusu kullanın.</li></ul>



# Ürüne Özgü Sorunlar

Belirli Belirtiler	Karşılaştığınız Sorun	Olası Çözümler
Ekran görüntüsü çok küçük	Görüntü ekranın ortasında, ancak tüm görüntüleme alanını doldurmuyor	<ul style="list-style-type: none"><li>• OSD üzerinden Aspect Ratio (En/Boy Oranını) Display Settings (Ekran Ayarları) altından kontrol edin.</li><li>• Monitörü fabrika ayarlarına sıfırlayın.</li></ul>
Monitör ayarları ön paneldeki düğmeler kullanılarak ayarlanamıyor	OSD ekranda görünmüyor	<ul style="list-style-type: none"><li>• Monitörü kapatın, güç kablosunun bağlantısını kesin ve yeniden bağlayın ve monitörü açın.</li></ul>
Kontrollere basıldığında giriş sinyali yok	Resim yok, ışık beyaz.	<ul style="list-style-type: none"><li>• Video Kaynağının VGA veya DVI-D olarak çalıştığından ve video ortamını çaldığından emin olmak için kontrol edin.</li><li>• Sinyal kablosunun düzgün takılı olup olmadığını kontrol edin. Gerekirse sinyal kablosunu tekrar takın.</li><li>• Bilgisayarı veya video oynatıcısını sıfırlayın.</li></ul>
Resim tüm ekranı doldurmuyor.	Resim ekranın yüksekliğini veya genişliğini dolduramıyor	<ul style="list-style-type: none"><li>• DVD'lerin farklı video biçimleri ve en-boy oranları nedeniyle, monitör videoyu tam ekran görüntüleyemeyebilir.</li><li>• Dahili tanıyı çalıştırın.</li></ul>
Masaüstü veya dizüstü bilgisayara USB Tip C bağlantısı kullanılırken görüntü yok.	Boş ekran	<ul style="list-style-type: none"><li>• Masaüstü veya dizüstü bilgisayarın USB Tip C arabiriminin DP1.2 Alternatif modu desteklediğini doğrulayın.</li><li>• Masaüstü veya dizüstü bilgisayarın USB Tip C arabirimi DP1.2 Alternatif modu destekleyemez.</li></ul>
PC veya Dizüstü Bilgisayarla USB C Tipi bağlantı kullanırken şarj yok	Şarj edilemiyor	<ul style="list-style-type: none"><li>• Dizüstü bilgisayarın &gt; 65W güç adaptörü gerektirip gerektirmediğini kontrol edin.</li><li>• Dizüstü Bilgisayar &gt; 65W güç adaptörü gerektiriyorsa, USB Tip-C bağlantısı ile şarj olmayabilir.</li></ul>



# Evrensel Seri Yola (USB) Özgü Sorunlar

Belirli Belirtiler	Karşılaştığınız Sorun	Olası Çözümler
USB arayüzü çalışmıyor	USB çevre birimleri çalışmıyor	<ul style="list-style-type: none"><li>• Monitörünüzün AÇIK olduğundan emin olun.</li><li>• Karşıya yükleme kablosunu tekrar bilgisayarınıza takın.</li><li>• USB çevre birimlerini tekrar bağlayın (indirme konektörü).</li><li>• Monitörü kapatın ve tekrar açın.</li><li>• Bilgisayarı tekrar başlatın.</li><li>• Harici taşınabilir HDD'ler gibi bazı USB aygıtları, daha yüksek elektrik akımı gerektirir. Bu aygıtları doğrudan bilgisayar sistemine bağlayın.</li></ul>
Super Speed USB 3.0 arabirimi yavaş.	Super Speed USB 3.0 çevre birimleri yavaş çalışıyor veya hiç çalışmıyor	<ul style="list-style-type: none"><li>• Bilgisayarınızın USB 3.0 özelliğine sahip olduğundan emin olun.</li><li>• Bazı bilgisayarlarda USB 3.0, USB 2.0 ve USB 1.1 bağlantı noktaları bulunur. Doğru USB bağlantı noktasının kullanıldığından emin olun.</li><li>• Karşıya yükleme kablosunu tekrar bilgisayarınıza takın.</li><li>• USB çevre birimlerini tekrar bağlayın (indirme konektörü).</li><li>• Bilgisayarı tekrar başlatın.</li></ul>
Bir USB 3.0 aygıtı takıldığında kablosuz USB çevre birimleri çalışmayı durduruyor	Kablosuz USB çevre birimleri yavaş tepki veriyor veya yalnızca kendisiyle alıcısı arasındaki mesafe azaldıkça çalışıyor	<ul style="list-style-type: none"><li>• USB 3.0 çevre birimleri ve kablosuz USB alıcı arasındaki mesafeyi artırın.</li><li>• Kablosuz USB alıcınızı kablosuz USB çevre birimlerine olabildiğince yakın yerleştirin.</li><li>• Kablosuz USB alıcısı USB 3.0 bağlantı noktasından olabildiğince uzağa yerleştirmek için USB uzatma kablosu kullanın.</li></ul>



## Güvenlik Talimatları

Parlak kenarlı ekranlar için kullanıcı, ekranı dikkatli bir şekilde yerleştirmelidir; çünkü, kenarlar çevredeki ışık ve parlak yüzeylerden dolayı rahatsızlık verici yansımalaraneden olabilir.

**⚠ UYARI: Bu dokümantasyonda belirtilenler haricinde kontrollerin, ayarlamaların veya yordamların kullanımı şoka, elektrik hasarlarına ve/veya mekanik zararlara neden olabilir.**

Güvenlik talimatları konusunda bilgi için Güvenlik, Çevresel ve Düzenleyici Bilgiler (SERI) kısmına bakın.

## FCC Bildirimleri (Yalnızca ABD) ve Diğer Yasal Düzenleme Bilgileri

FCC bildirimleri ve diğer yasal düzenleme bilgileri için, [dell.com/regulatory\\_compliance](http://dell.com/regulatory_compliance) adresindeki yasal düzenleme uyumluluğu web sitesine bakın.

## Dell'le Bağlantı Kurma

Amerika Birleşik Devletleri'ndeki müşteriler için, çağrı numarası 800-WWW-DELL (800-999-3355)

**NOT:** Etkin bir Internet bağlantısı yoksa satın alma faturasında, paket fişinde veya Dell ürün kataloğunda iletişim bilgilerini bulabilirsiniz.

Dell, birçok çevrimiçi ve telefona bağlı destek ve hizmet seçenekleri sunar. Kullanılabilirlik ülke ve ürüne göre değişir ve bazı hizmetler alanınızda bulunmayabilir.

**Çevrimiçi monitör destek içeriğini almak için:**

[www.dell.com/support/monitors](http://www.dell.com/support/monitors) adresini ziyaret edin.

**Satışlar, teknik destek veya müşteri hizmetleri konularında Dell'e başvurmak için.**

- 1 [www.dell.com/support](http://www.dell.com/support) adresine gidin.
- 2 Sayfanın sol üstündeki Bir Ülke/Bölge Seçin açılır menüsünden ülkenizi veya bölgenizi doğrulayın.
- 3 Ülke açılır menüsünün yanındaki İletişim bağlantısına tıklayın.
- 4 İhtiyacınıza göre uygun hizmeti veya destek bağlantısını tıklayın.
- 5 Sizin için uygun Dell'e başvurma yöntemini seçin.



# AB enerji etiketi ürün veritabanı ve ürün bilgi sayfası

P2419HC: <https://eprel.ec.europa.eu/qr/344278>

P2419HC WOST: <https://eprel.ec.europa.eu/qr/345709>

P2719HC : <https://eprel.ec.europa.eu/qr/344719>

## Monitörünüzü Kurma

### Ekran Çözünürlüğünü 1920 x 1080 (maksimum) olarak ayarlama

En iyi performans için, aşağıdaki adımları gerçekleştirerek ekran çözünürlüğünü 1920 x 1080 piksel olarak ayarlayın:

#### Windows Vista, Windows 7, Windows 8 veya Windows 8.1'de:

- 1 Yalnızca Windows 8 veya Windows 8.1 için, klasik masaüstüne geçiş yapmak için Masaüstü kutusunu seçin
- 2 Masaüstünü sağ tıklayın ve Ekran çözünürlüğü'yi seçin.
- 3 Ekran Çözünürlüğü Açılır listesini tıklayın ve 1920 x 1080'i seçin.
- 4 Tamam'ı tıklayın.

#### Windows 10'de:

- 1 Masaüstüne sağ tıklayın ve Görünüm ayarları'na tıklayın.
- 2 **Gelişmiş ekran ayarları**'na tıklayın.
- 3 Açılır ekran çözünürlüğü listesini tıklayın ve 1920 x 1080 ögesini seçin.
- 4 **Uygula**'ya tıklayın.

Önerilen çözünürlüğü bir seçenek olarak göremiyorsanız, grafik sürücünüzü güncellemeniz gerekebilir. Lütfen aşağıdan kullandığınız bilgisayar sistemini en iyi tanımlayan senaryoyu seçip verilen adımları izleyin.

## Dell bilgisayar

- 1 [www.dell.com/support](http://www.dell.com/support) adresine gidin, bilgisayarınızın Hizmet Etiketini girin ve video kartınız için en son sürücüyü indirin.
- 2 Grafik Adaptörünüz için sürücülerini yükledikten sonra, çözünürlüğü tekrar **1920 x 1080** olarak ayarlayın.



**NOT:** Çözünürlüğü 1920 x 1080 olarak ayarlayamazsanız, lütfen bu çözünürlükleri destekleyen bir grafik Adaptörü sormak için Dell™'e başvurun.



# Dell olmayan bilgisayar

## Windows Vista, Windows 7, Windows 8 veya Windows 8.1'de:

- 1 Yalnızca Windows 8 veya Windows 8.1 için, klasik masaüstüne geçiş yapmak için Masaüstü kutusunu seçin
- 2 Masaüstünü sağ tıklayın ve Kişiselleştirme'yi seçin.
- 3 Görüntü Ayarlarını Değiştir'i tıklayın.
- 4 Gelişmiş Ayarlar'ı tıklayın.
- 5 Pencerenin en üstündeki açıklamadan grafik denetleyicisinin sağlayıcısını belirleyin (ör. NVIDIA, AMD, Intel vs.).
- 6 Güncelleştirilmiş sürücü için grafik kartı sağlayıcının web sitesine bakın (örneğin <http://www.AMD.com> YA DA <http://www.NVIDIA.com>).
- 7 Grafik Bağdaştırıcının sürücülerini yükledikten sonra çözünürlüğü yeniden 1920 x 1080 yapmaya çalışın.

## Windows 10'de:

- 1 Masaüstüne sağ tıklayın ve Görünüm ayarları'na tıklayın.
- 2 **Gelişmiş ekran ayarları'**na tıklayın.
- 3 **Görüntü bağdaştırıcısı özellikleri'**ne tıklayın.
- 4 Pencerenin en üstündeki açıklamadan grafik denetleyicisinin sağlayıcısını belirleyin (ör. NVIDIA, AMD, Intel vs.).
- 5 Güncelleştirilmiş sürücü için grafik kartı sağlayıcının web sitesine bakın (örneğin <http://www.AMD.com> YA DA <http://www.NVIDIA.com>).
- 6 Grafik Bağdaştırıcının sürücülerini yükledikten sonra çözünürlüğü yeniden 1920 x 1080 yapmaya çalışın.



**NOT:** Önerilen çözünürlüğü ayarlayamıyorsanız, lütfen bilgisayar üreticinizle iletişime geçin veya video çözünürlüğünü destekleyen bir grafik kartı satın almayı düşünün.



# Bakım Kılavuzları

## Monitörünüzü Temizleme

**⚠ UYARI:** Monitörü temizlemeden önce, monitörün güç kablosunun fişini elektrik prizinden çıkarın.

**⚠ DİKKAT:** Monitörü temizlemeden önce, [Güvenlik Talimatları](#)'nı izleyin.

En iyi yöntemler için, monitörünüzü paketten çıkarırken, temizlerken veya taşırken aşağıdaki listedeki talimatları izleyin:

- Anti statik ekranı temizlerken, su ile yumuşak, temiz bir bezi nemlendirin. Mümkünse, özel bir ekran temizleme kağıdı veya anti statik kaplama için uygun bir solüsyon kullanın. Benzen, tiner, amonyak, aşındırıcı temizleyiciler veya sıkıştırılmış hava kullanın.
- Monitörü temizlemek için hafif nemlendirilmiş, ılık bez kullanın. Bazı deterjanlar monitörde süt gibi bir iz bıraktığından herhangi bir tür deterjan kullanmaktan kaçının.
- Monitörünüzün paketini açtığınızda beyaz pudra görürseniz, bir bezle temizleyin.
- Koyu renkli monitör açık renkli monitöre göre çizildiğinde beyaz izleri daha belirgin gösterebileceğinden monitörünüzü dikkatle tutun.
- Monitörünüzde en iyi görüntü kalitesini korumak için, dinamik olarak değişen ekran koruyucu kullanın ve kullanımda değilken

