

Dellov monitor USB-C P2219HC/P2419HC/P2719HC Uporabniški priročnik

Model: P2219HC/P2419HC/P2719HC
Predpisani model: P2219HCb/P2419HCb/P2719HCt





OPOMBA: OPOMBA označuje pomembne informacije o uporabi vašega računalnika.



POZOR: POZOR označuje morebitno nevarnost za strojno opremo ali izgubo podatkov, če ne upoštevate pravil.



OPOZORILO: OPOZORILO označuje morebitno nevarnost za povzročitev materialne škode, možnost telesne poškodbe ali povzročitev smrti.

Copyright © 2018-2020 Dell Inc. ali hčerinske družbe. Vse pravice pridržane. Dell, EMC in druge blagovne znamke so blagovne znamke družbe Dell Inc. ali njenih hčerinskih družb. Druge blagovne znamke so morda blagovne znamke njihovih lastnikov.

Vsebina

Več informacij o zaslonu	5
Vsebina paketa	5
Funkcije izdelka	6
Več informacij o delih in kontrolnikih	7
Specifikacije zaslona	10
Plug-and-Play	23
Pravilniku o kakovosti in slikovnih točkah zaslona LCD	23
Nastavitev zaslona	24
Pritrjevanje stojala	24
Uporaba funkcije nagiba, vrtenja in navpične razširitve	25
Priključitev zaslona	27
Razporejanje kablov	30
Odstranjevanje stojala za monitor	30
Vgradnja na steno (izbirno)	31
Upravljanje zaslona	32
Vklop zaslona	32
Uporaba kontrolnikov na sprednji strani	32
Gumb-na sprednji strani	34
Uporaba zaslonskega menija (OSD)	35



Odpravljanje težav	52
Samodejni preskus	52
Vgrajena diagnostika.	54
Vedno vklopljeno polnjenje prek priključka USB-C	55
Pogoste težave	57
Težave izdelka	59
Težave, značilne za univerzalno serijsko vodilo (USB)	60
Dodatek	61
Varnostni ukrepi	61
Obvestila Zvezne komisije za komunikacije (velja samo za ZDA) in druge informacije o predpisih	61
Obrnite se na Dell	61
Podatkovna baza izdelkov EU za energetska nalepko in informacijski list izdelka	62
Nastavitev zaslona	62
Smernice za vzdrževanje	64

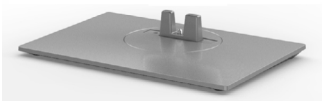



Več informacij o zaslonu

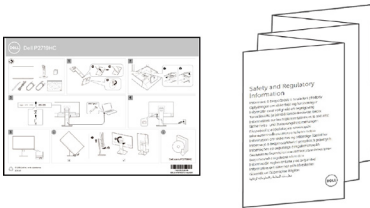
Vsebina paketa

V paket je vključen zaslon z vsemi komponentami, ki so navedene v tej tabeli. Prepričajte se, da ste prejeli vse komponente in [se obrnite na Dell](#), če manjka katera koli komponenta.

OPOMBA: Nekateri elementi so morda izbirni in jih niste prejeli v svojem paketu. Nekatero funkcije ali predstavnost morda niso na voljo v določenih državah.

	Zaslon
	Stojalo
	Ohišje stojala
	Napajalni kabel (se razlikuje glede na državo)



	Kabel USB Type C (C v C)
	Kabel DP
	Vezica za kable
	<ul style="list-style-type: none"> • Vodnik za hitri začetek • Varnostne, okoljske in zakonsko predpisane informacije

Funkcije izdelka

Monitor **Dell P2219HC/P2419HC/P2719HC** ima aktivno matriko, tehnologijo TFT, zaslon LCD in LED osvetlitev ozadja. Funkcije monitorja vključujejo:

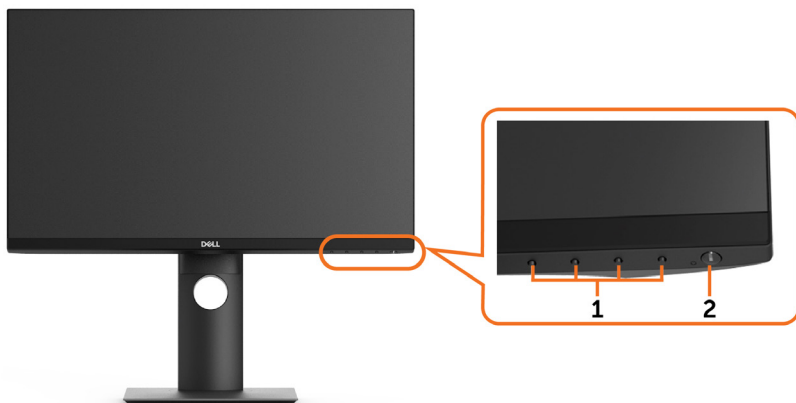
- **P2219HC:** 54,6 cm (21,5-palčno) aktivno področje zaslona (merjeno po diagonali) z ločljivostjo 1920 x 1080 ter celozaslonsko podporo pri nižji ločljivosti.
- **P2419HC:** 60,5 cm (23,8-palčno) aktivno področje zaslona (merjeno po diagonali) z ločljivostjo 1920 x 1080 ter celozaslonsko podporo pri nižji ločljivosti.
- **P2719HC:** 68,6 cm (27,0-palčno) aktivno področje zaslona (merjeno po diagonali) z ločljivostjo 1920 x 1080 ter celozaslonsko podporo pri nižji ločljivosti.
- 72% barvna lestvica.
- Možnost nastavitve z nagibom, odklonom, nastavitvijo višine in vrtenjem.
- Odstranljivi podstavek z luknjami za vgradnjo v velikosti 100 mm po standardu VESA™ (Video Electronics Standards Association) za prilagodljive namestitve.
- Digitalni priključki z vrati DisplayPort in HDMI.
- Opremljen s 4 vrati USB za sprejemni tok.
- Posamezni vhod USB Type-C za dovajanje energije združljivemu prenosniku med prejetjem videesignala.
- Možnost uporabe funkcije »plug and play«, če jo vaš sistem podpira.
- Povečajte udobje oči z zaslonom brez utripanja.
- Modra svetloba iz monitorja lahko dolgoročno poškoduje oči ter povzroči njihovo utrujenost in naprežanje. Funkcija ComfortView je zasnovana za zmanjšanje količine modre svetlobe, ki jo oddaja monitor, s čimer poveča udobje oči.



- Prilagajanja na zaslonu za enostavno nastavitvev in optimizacijo zaslona.
- Reža z varnostno ključavnico.
- Zaklep stojala.
- Merilnik energije prikazuje energijo, ki jo za sprotno delovanje porabi zaslon.
- Steklo brez arzenika in zaslonska plošča brez živega srebra.
- ≤ 0.3 W v načinu pripravljenosti.

Več informacij o delih in kontrolnikih

Pogled od spredaj



Oznaka	Opis
1	Funkcijski gumbi (več informacij najdete v poglavju Upravljanje zaslona)
2	Gumb za vklop/izklop napajanja (z indikatorjem LED)

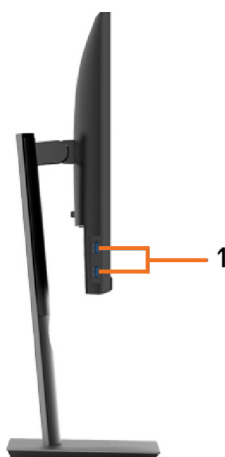


Pogled od zadaj



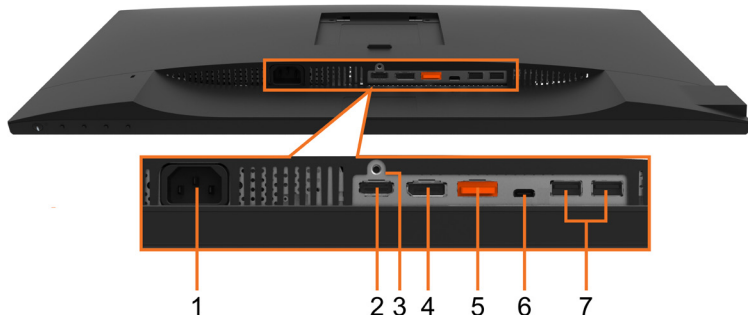
Oznaka	Opis	Uporaba
1	Luknje za vgradnje, skladne s standardom VESA (100 mm x 100 mm – pokrov VESA je pritrjen na zadnji strani)	Zaslon, vgrajen na steno s kompletom za vgradnjo na steno, ki je združljiv s standardom VESA (100 mm x 100 mm).
2	Oznaka s predpisi	Navaja predpisana soglasja.
3	Gumb za sprostitev stojala	Sprostite stojalo z zaslona.
4	Reža z varnostno ključavnico	Zaklene zaslon (ključavnica ni vključena).
5	Oznaka s črtno kodo, serijsko številko in servisom	Na to oznako se sklicujte, če se želite obrniti na Dell za tehnično podporo.
6	Reža za upravljanje kablov	Kable povlecite skozi režo in jih tako razporedite.


Prikaz s strani



Oznaka	Opis	Uporaba
1	Vrata USB v smeri proti napravi (2)	Priključite napravo USB. OPOMBA: Ta priključek lahko uporabite šele, ko priključite kabel USB Type-C na računalnik in priključek USB Type-C na monitorju.

Pogled od spodaj



Oznaka	Opis	Uporaba
1	Priključek za napajanje	Za priključitev napajalnega kabla zaslona.
2	Priključek HDMI	Priklopite računalnik s kablom HDMI (izbirno).
3	Ključavnica stojala	Za zaklepanje stojala na zaslon z vijakom M3 x 6 mm (vijak ni priložen).
4	Priključek DP (vhod)	Priključite na računalnik s kablom DP.
5	Priključek DP (izhod) 	Izhod DP za monitorje, ki podpirajo MST (večtokovni transport). Monitor DP 1.1 je mogoče priključiti le kot zadnji monitor v verigi MST. Če želite omogočiti MST, preberite navodila v razdelku » Priključitev monitorja za uporabo funkcije DP MST «. OPOMBA: Pri uporabi izhodnega priključka DP odstranite gumijasti čepek.
6	Priključek USB Type C	Priključek Type-C lahko uporabite za priključitev na gostiteljsko napravo. Največja hitrost prenosa podatkov priključka USB 3.1 (Type-C) podpira najvišjo ločljivost tehnologije zaslona DisplayPort 1.2 s 1920 x 1080 slikovnimi pikami pri 60 Hz. PD 20V/3,25 A, 15 V/3 A, 9 V/3 A in 5 V/3 A. OPOMBA: USB Type-C ni podprt v različicah sistema Windows pred Windows 10.
7	Vrata USB v smeri proti napravi (2)	Priključite napravo USB. OPOMBA: Ta priključek lahko uporabite šele, ko priključite kabel USB Type-C na računalnik in priključek USB Type-C na monitorju.



Specifikacije zaslona

Model	P2219HC	P2419HC
Vrsta zaslona	Aktivna matrika – TFT LCD	
Vrata panela	Tehnologija preklapljanja v ravnini (IPS)	
Razmerje višina/širina	16:9	
Velikost slike		
Diagonala	546,10 mm (21,5 palcev)	604,52 mm (23,8 palcev)
Aktivno območje		
Vodoravno	476,06 mm (18,74 palca)	527,04 mm (20,75 palca)
Navpično	267,79 mm (10,54 palca)	296,46 mm (11,67 palca)
Območje	127484,10 mm ² (197,60 palca ²)	156246,27 mm ² (242,18 palca ²)
Razdalja slikovne točke	0,248 mm x 0,248 mm	0,275 mm x 0,275 mm
Št. slikovnih točk na palec (PPI)	102	92
Vidni kot		
Vodoravno	178SDgr (tipična)	
Navpično	178SDgr (tipična)	
Svetilnost	250 cd/m ² (tipična)	
Razmerje kontrasta	1000 : 1 (tipična)	
Obloga čelne plošče	Proti bleščanju s trdoto 3H	
Osvetlitev ozadja	Sistem osvetlitve robov z diodami LED	
Odzivni čas (od sive do sive)	8 ms (tipično) 5 ms (hitri način)	
Barvna globina	16,7 milijona barv	
Barvna lestvica	CIE 1931(72 %) OPOMBA: Običajna barvna lestvica temelji na preskusnih standardih CIE1976 (82 %) in CIE1931 (72 %).	
Povezljivost	<ul style="list-style-type: none"> • 1 priključek HDMI • 1 priključek DP (vhod) • 1 priključek DP (izhod) • 1 priključek USB Type-C • 2 priključka USB 2.0 za sprejemni tok (na hrbtni strani) • 2 priključka USB 3.0 za sprejemni tok (ob strani) 	
Širina roba (med ohišjem monitorja in aktivnim območjem)	5,62 mm (zgoraj/levo/desno) 19,99 mm (spodaj)	5,38 mm (zgoraj/levo/desno) 20,31 mm (spodaj)
Prilaganje		



Stojalo, nastavljivo po višini Nagib Vodoravno vrtenje Navpično vrtenje	130 mm -5SDgr do 21SDgr -45SDgr do 45SDgr -90SDgr do 90SDgr
Združljivost z aplikacijo Dell Display Manager (DDM)	Preprosto urejanje in druge pomembne funkcije
Varnost	Reža za ključavnico (kabelska ključavnica je na prodaj posebej)

Model	P2719HC
Vrsta zaslona	Aktivna matrika – TFT LCD
Vrata panela	Tehnologija preklapljanja v ravnini (IPS)
Razmerje višina/širina	16:9
Velikost slike	
Diagonala	686 mm (27 palcev)
Aktivno območje	
Vodoravno	597,88 mm (23,54 palca)
Navpično	336,31 mm (13,24 palca)
Območje	201073,02 mm ² (311,66 palca ²)
Razdalja slikovne točke	0,3114 mm x 0,3114 mm
Št. slikovnih točk na palec (PPI)	81,59
Vidni kot	
Vodoravno	178SDgr (tipična)
Navpično	178SDgr (tipična)
Svetilnost	300 cd/m ² (tipična)
Razmerje kontrasta	1000 : 1 (tipična)
Obloga čelne plošče	Proti bleščanju s trdoto 3H
Osvetlitev ozadja	Sistem osvetlitve robov z diodami LED
Odzivni čas (od sive do sive)	14 ms (tipična) 8 ms (tipično) 5 ms (hitri način)
Barvna globina	16,7 milijona barv
Barvna lestvica	CIE 1931(72 %) OPOMBA: Običajna barvna lestvica temelji na preskusnih standardih CIE1976 (82 %) in CIE1931 (72 %).



Povezljivost	<ul style="list-style-type: none"> • 1 priključek HDMI • 1 priključek DP (vhod) • 1 priključek DP (izhod) • 1 priključek USB Type-C • 2 priključka USB 2.0 za sprejemni tok (na hrbtni strani) • 2 priključka USB 3.0 za sprejemni tok (ob strani)
Širina roba (med ohišjem monitorja in aktivnim območjem)	6,0 mm (zgoraj/levo/desno) 20,7 mm (spodaj)
Prilagajanje	
Stojalo, nastavljivo po višini Nagib Vodoravno vrtenje Navpično vrtenje	130 mm -5SDgr do 21SDgr -45SDgr do 45SDgr -90SDgr do 90SDgr
Združljivost z aplikacijo Dell Display Manager (DDM)	Preprosto urejanje in druge pomembne funkcije
Varnost	Reža za ključavnico (kabelska ključavnica je na prodaj posebej)

Specifikacije ločljivosti

Vodoravni razpon pregleda	30 kHz do 83 kHz (Samodejno)
Navpični razpon pregleda	56 Hz do 76 Hz (Samodejno)
Najvišja vnaprej nastavljena ločljivost	1920 x 1080 pri 60 Hz
Zmogljivosti prikaza videa (predvajanje DP in HDMI)	480i, 480p, 576i, 576p, 720p, 1080i, 1080p



Vnaprej nastavljeni načini prikaza

Način prikaza	Vodoravna frekvenca (kHz)	Navpična frekvenca (Hz)	Obdelava slikovnih točk (MHz)	Polarnost sinhronizacije (vodoravna/navpična)
VESA, 640 x 480	31,5	60,0	25,2	-/-
VESA, 640 x 480	37,5	75,0	31,5	-/-
IBM, 720 x 400	31,5	70,0	28,3	-/+
VESA, 800 x 600	37,9	60,0	40,0	+/+
VESA, 800 x 600	46,9	75,0	49,5	+/+
VESA, 1024 x 768	48,4	60,0	65,0	-/-
VESA, 1024 x 768	60,0	75,0	78,8	+/+
VESA, 1152 x 864	67,5	75,0	108,0	+/+
VESA, 1280 x 1024	64,0	60,0	108,0	+/+
VESA, 1280 x 1024	80,0	75,0	135,0	+/+
VESA, 1600 x 900	60,0	60,0	108,0	+/+
VESA, 1920 x 1080	67,5	60,0	148,5	+/+

Načini za večtokovni transport (MST)

Monitor za vir MST	Največje število podprtih zunanjih monitorjev
	1920 x 1080/60 Hz

OPOMBA: Največja podprta ločljivost zunanjih monitorjev je 1920 x 1080 pri 60 Hz.

Električne specifikacije

Model	P2219HC/P2419HC
Vhodni videosignali	<ul style="list-style-type: none"> HDMI 1.4, 600 mV za vsako diferencialno linijo, vhodna impedanca 100 ohmov na diferencialni par DisplayPort 1.2, 600 mV za vsako diferencialno linijo, vhodna impedanca 100 ohmov na diferencialni par USB Type-C, 600mV za vsako diferencialno linijo, vhodna impedanca 90 ohmov na diferencialni par
Vhodna napetost/frekvenca/tok	100–240 V AC/50 ali 60 Hz \pm 3 Hz/1,5 A (tipična)
Vhodni tok	<ul style="list-style-type: none"> 120 V: 40 A (največ) pri 0 °C (hladni zagon) 240 V: 80 A (največ) pri 0 °C (hladni zagon)




Model	P2719HC
Vhodni videosignali	<ul style="list-style-type: none"> • HDMI 1.4, 600 mV za vsako diferencialno linijo, vhodna impedanca 100 ohmov na diferencialni par • DisplayPort 1.2, 600 mV za vsako diferencialno linijo, vhodna impedanca 100 ohmov na diferencialni par • USB Type-C, 600mV za vsako diferencialno linijo, vhodna impedanca 90 ohmov na diferencialni par
Vhodna napetost/frekvenca/tok	100–240 V AC/50 ali 60 Hz \pm 3 Hz/1,6 A (tipična)
Vhodni tok	<ul style="list-style-type: none"> • 120 V: 30 A (največ) pri 0 °C (hladni zagon) • 220 V: 60 A (največ) pri 0 °C (hladni zagon)
Poraba energije	
P2419HC	P2719HC
0,2 W (Način izklopa) ¹	0,2 W (Način izklopa) ¹
0,2 W (Način pripravljenosti) ¹	0,2 W (Način pripravljenosti) ¹
14,2 W (Način vklopa) ¹	13,8 W (Način vklopa) ¹
119 W (največ) ²	118,1 W (največ) ²
13,9 W (P _{on}) ³	15,5 W (P _{on}) ³
45,3 kWh (TEC) ³	49,7 kWh (TEC) ³

¹ Kot je opredeljeno v EU 2019/2021 in EU 2019/2013.

² Nastavitev maksimalne svetlosti in kontrasta z maksimalno tokovno obremenitvijo na vseh vratih USB.

³ P_{on}: Poraba energije v vklopljenem stanju, kot je opredeljena v Energy Star 8.0.
TEC: Skupna poraba energije v kWh, kot je opredeljena v Energy Star 8.0.

Ta dokument je zgolj informacijske narave in ponazarja vrednosti, dosežene v preskusnem okolju. Meritve vašega izdelka se lahko razlikujejo, kar je odvisno od programske opreme, komponent in zunanje opreme, ki ste jo naročili, in se odpovedujemo odgovornosti, da bomo takšne informacije posodabljali. Tudi stranka se ne sme zanašati na te informacije pri odločanju o električnih odstopanjih ipd. Za natančnost in dokončnost teh podatkov ni bila izdana nobena garancija, tako izrecna kot implicitna.

 **OPOMBA:** Ta monitor P2419HC/P2719HC ustreza zahtevam programa ENERGY STAR.



Ta izdelek izpolnjuje pogoje programa ENERGY STAR, če so uporabljene privzete tovarniške nastavitve, ki jih lahko obnovite s funkcijo »Factory Reset« (Tovarniška ponastavitev) v zaslonskem meniju. Če spremenite privzete tovarniške nastavitve ali omogočite druge funkcije, se poraba energije lahko poveča in prekorači omejitev, opredeljeno v programu ENERGY STAR.



Fizične karakteristike

Model	P2219HC	P2419HC
Vrsta signalnega kabla	<ul style="list-style-type: none"> • Digitalni: DisplayPort, 20 nožic • Digitalni: HDMI, 19 nožic • Digitalni: Kabel USB Type-C, 24 nožic 	
Dimenzije (s stojalom)		
Višina (razširjeno)	472,04 mm (18,58 palcev)	486,11 mm (19,14 palcev)
Višina (strnjeno)	353,42 mm (13,91 palcev)	356,11 mm (14,02 palcev)
Širina	487,3 mm (19,19 palcev)	537,8 mm (21,17 palcev)
Globina	166,0 mm (6,54 palcev)	166,0 mm (6,54 palcev)
Dimenzije (brez stojala)		
Višina	293,4 mm (11,55 palcev)	322,15 mm (12,68 palcev)
Širina	487,3 mm (19,19 palcev)	537,8 mm (21,17 palcev)
Globina	41,3 mm (1,63 palcev)	42,8 mm (1,69 palcev)
Dimenzije stojala		
Višina (razširjeno)	400,80 mm (15,78 palcev)	400,80 mm (15,78 palcev)
Višina (strnjeno)	353,42 mm (13,91 palcev)	353,42 mm (13,91 palcev)
Širina	206,0 mm (8,11 palcev)	206,0 mm (8,11 palcev)
Globina	166,0 mm (6,54 palcev)	166,0 mm (6,54 palcev)
Spodnja stran	206,0 mm x 166,0 mm (8,11 palcev x 6,54 palcev)	206,0 mm x 166,0 mm (8,11 palcev x 6,54 palcev)
Teža		
Teža z embalažo	6,43 kg (14,18 lb)	7,26 kg (16,01 lb)
Teža s stojalom in kablji	4,99 kg (11,00 lb)	5,45 kg (12,02 lb)
Teža brez stojala (za vgradnjo na steno ali vgradnjo VESA – brez kablov)	3,05 kg (6,72 lb)	3,52 kg (7,76 lb)
Teža stojala	1,64 kg (3,62 lb)	1,65 kg (3,63 lb)
Sijaj sprednjega okvirja	2–4 (samo sprednji del)	2–4 (samo sprednji del)
Model	P2719HC	
Vrsta signalnega kabla	<ul style="list-style-type: none"> • Digitalni: DisplayPort, 20 nožic • Digitalni: HDMI, 19 nožic • Digitalni: Kabel USB Type-C, 24 nožic 	
Dimenzije (s stojalom)		
Višina (razširjeno)	524,3 mm (20,64 palcev)	
Višina (strnjeno)	394,3 mm (15,52 palcev)	



Širina	609,9 mm (24,01 palcev)
Globina	185,0 mm (7,28 palcev)
Dimenzije (brez stojala)	
Višina	363,0 mm (14,29 palcev)
Širina	609,9 mm (24,01 palcev)
Globina	42,8 mm (1,69 palcev)
Dimenzije stojala	
Višina (razširjeno)	418,4 mm (16,47 palcev)
Višina (strnjeno)	371,0 mm (14,61 palcev)
Širina	245,0 mm (9,65 palcev)
Globina	185,0 mm (7,28 palcev)
Spodnja stran	245,0 mm x 185,0 mm (9,65 palcev x 7,28 palcev)
Teža	
Teža z embalažo	9,36 kg (20,64 lb)
Teža s stojalom in kablji	6,94 kg (15,30 lb)
Teža brez stojala (za vgradnjo na steno ali vgradnjo VESA – brez kablov)	4,67 kg (10,30 lb)
Teža stojala	1,93 kg (4,25 lb)
Sijaj sprednjega okvirja	2–4 (samo sprednji del)



Okoljske karakteristike

Model	P2219HC	P2419HC
Temperatura		
V času delovanja	0°C do 40°C (32°F do 104°F)	
V času nedelovanja	<ul style="list-style-type: none"> • Shranjevanje: -20°C do 60°C (-4°F do 140°F) • Prevoz: -20°C do 60°C (-4°F do 140°F) 	
Vlaga		
V času delovanja	20 % do 80 % (nekondenzirajoče)	
V času nedelovanja	<ul style="list-style-type: none"> • Shranjevanje: 10% do 90% (nekondenzirajoče) • Prevoz: 10% do 90% (nekondenzirajoče) 	
Višina		
V času delovanja	5,000 m (16,404 ft) (največ)	
V času nedelovanja	12,192 m (40,000 ft) (največ)	
Oddajanje toplote	<ul style="list-style-type: none"> • 403 BTU/uro (največ) • NA BTU/uro (Način vklopa) 	<ul style="list-style-type: none"> • 407 BTU/uro (največ) • 48,45 BTU/uro (Način vklopa)

Model	P2719HC	
Temperatura		
V času delovanja	0°C do 40°C (32°F do 104°F)	
V času nedelovanja	<ul style="list-style-type: none"> • Shranjevanje: -20°C do 60°C (-4°F do 140°F) • Prevoz: -20°C do 60°C (-4°F do 140°F) 	
Vlaga		
V času delovanja	20 % do 80 % (nekondenzirajoče)	
V času nedelovanja	<ul style="list-style-type: none"> • Shranjevanje: 10% do 90% (nekondenzirajoče) • Prevoz: 10% do 90% (nekondenzirajoče) 	
Višina		
V času delovanja	5,000 m (16,404 ft) (največ)	
V času nedelovanja	12,192 m (40,000 ft) (največ)	
Oddajanje toplote	<ul style="list-style-type: none"> • 402,97 BTU/uro (največ) • 47,09 BTU/uro (Način vklopa) 	

Standardi, s katerimi je izdelek skladen

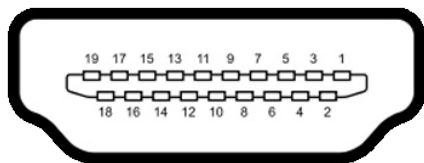
Monitor ima potrdilo o skladnosti s programom ENERGY STAR	da (samo P2419HC/P2719HC)
---	---------------------------



EPEAT	Ima registracijo EPEAT, kjer je to relevantno. Registracija EPEAT se razlikuje od države do države. Stanje registracije po državah si lahko ogledate na www.epeat.net . (samo P2419HC/P2719HC)
Zaslonski s certifikatom TCO	da
Skladen z direktivo RoHS	da
Monitor brez BFR/PVC (vključno z zunanjimi kabli)	da

Razporeditev nožic

Priključek HDMI

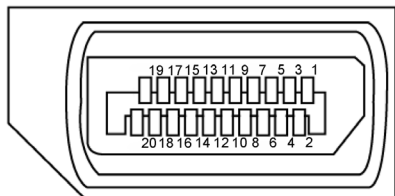


Številka nožice	Stran z 19 nožicami priključenega signalnega kabla
1	TMDS DATA 2+
2	TMDS DATA 2 SHIELD
3	TMDS DATA 2-
4	TMDS DATA 1+
5	TMDS DATA 1 SHIELD
6	TMDS DATA 1-
7	TMDS DATA 0+
8	TMDS DATA 0 SHIELD
9	TMDS DATA 0-
10	TMDS CLOCK+
11	TMDS CLOCK SHIELD
12	TMDS CLOCK-
13	CEC
14	Reserved (N.C. on device)
15	DDC CLOCK (SCL)



16	DDC DATA (SDA)
17	DDC/CEC Ground
18	+5 V POWER
19	HOT PLUG DETECT

Priključek DP (vhod)

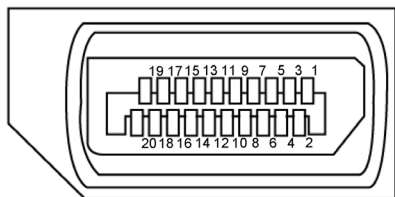


Številka nožice	Stran z 20 nožicami priključenega signalnega kabla
1	ML3 (n)
2	GND
3	ML3 (p)
4	ML2 (n)
5	GND
6	ML2 (p)
7	ML1 (n)
8	GND
9	ML1 (p)
10	ML0 (n)
11	GND
12	ML0 (p)
13	GND
14	GND
15	AUX (p)
16	GND
17	AUX (n)
18	Hot Plug Detect



19	Re-PWR
20	+3.3 V DP_PWR

Priključek DP (izhod)

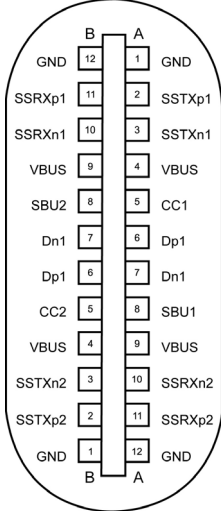


Številka nožice	Stran z 20 nožicami priključenega signalnega kabla
1	ML0(p)
2	GND
3	ML0(n)
4	ML1(p)
5	GND
6	ML1(n)
7	ML2(p)
8	GND
9	ML2(n)
10	ML3(p)
11	GND
12	ML3(n)
13	CONFIG1
14	CONFIG2
15	AUX CH(p)
16	GND
17	AUX CH(n)
18	Hot Plug Detect
19	Return
20	DP_PWR



Priključek USB Type-C

USB Type-C
receptacle



typically connected to a charger
through a Type-C cable


Številka nožice	Ime signala	Številka nožice	Ime signala
A1	GND	B12	GND
A2	SSTXp1	B11	SSRXp1
A3	SSTXn1	B10	SSRXn1
A4	VBUS	B9	VBUS
A5	CC1	B8	SBU2
A6	Dp1	B7	Dn1
A7	Dn1	B6	Dp1
A8	SBU1	B5	CC2
A9	VBUS	B4	VBUS
A10	SSRXn2	B3	SSTXn2
A11	SSRXp2	B2	SSTXp2
A12	GND	B1	GND




Univerzalno zaporedno vodilo (USB)

V tem poglavju najdete informacije o vratih USB, ki so na voljo na vašem zaslonu. Na računalniku so ta vrata USB:

- 2 za sprejemni tok – leva stran USB 3.0
- 2 za sprejemni tok – spodnja stran USB 2.0

 **OPOMBA:** Vrata USB na monitorju delujejo le, ko je monitor vklopljen ali v načinu za varčevanje z energijo. Če monitor izklopite in nato spet vklopite, bodo priključene zunanje naprave morda potrebovale nekaj sekund, preden bodo nadaljevale običajno delovanje.

 **OPOMBA:** Ta monitor je združljiv s standardoma USB 3.0 (super hitrost) in USB 2.0 (visoka hitrost).

USB 3.0

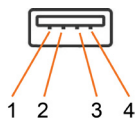
Hitrost prenosa	Podatkovna hitrost	Poraba energije
Super hitrost	5 Gbps	4,5 W (maksimum, vsaka vrata)
Visoka hitrost	480 Mbps	4,5 W (maksimum, vsaka vrata)
Polna hitrost	12 Mbps	4,5 W (maksimum, vsaka vrata)

USB 2.0

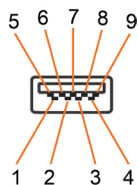
Hitrost prenosa	Podatkovna hitrost	Poraba energije
Visoka hitrost	480 Mbps	2,5 W (maksimum, vsaka vrata)
Polna hitrost	12 Mbps	2,5 W (maksimum, vsaka vrata)
Nizka hitrost	1,5 Mbps	2,5 W (maksimum, vsaka vrata)



USB 2.0 port



USB 3.0 port



Številka nožice	Ime signala
1	VCC
2	DMD
3	DPD
4	GND

Številka nožice	Ime signala
1	VBUS
2	D-
3	D+
4	GND
5	StdA_SSRX-
6	StdA_SSRX+
7	GND_DRAIN
8	StdA_SSTX-
9	StdA_SSTX+
Shell	Shield

Plug-and-Play

Zaslon lahko namestite v sistem, ki je združljiv s tehnologijo »Plug and Play«. Zaslon računalniku samodejno priskrbi podatke EDID (Extended Display Identification Data) prek protokolov DDC (Display Data Channel), tako da se računalnik lahko samodejno konfigurira in optimizira nastavitve zaslona. Večina zaslonov se namesti samodejno; vendar lahko izberete druge nastavitve. Če želite več informacij o spreminjanju nastavitve zaslona, preberite poglavje [Upravljanje zaslona](#).

Pravilniku o kakovosti in slikovnih točkah zaslona LCD

Ni neobičajno, če se med izdelavo zaslona LCD ena ali več slikovnih točk pozicionira na enem mestu v nespremenljivem stanju. V večini primerov je te stalne slikovne točke zelo težko opaziti in ne znižujejo kakovosti prikaza slika ali uporabe zaslona. Če želite več informacij o pravilniku o slikovnih točkah zaslona LCD, obiščite spletno stran podpore Dell na: <http://www.dell.com/support/monitors>.



Nastavitev zaslona

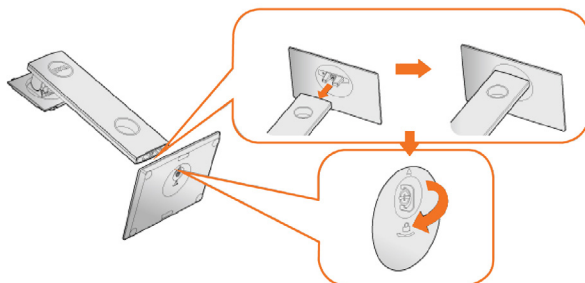
Pritrjevanje stojala

OPOMBA: Stojalo pri dostavi monitorja iz tovarne ni nameščeno na monitor.

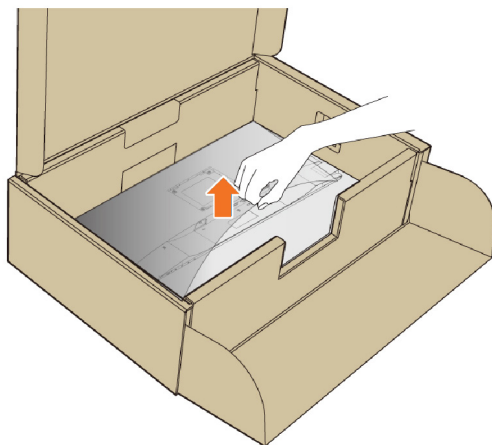
OPOMBA: Spodnja navodila veljajo samo za namestitev stojala, ki je bil priložen monitorju. Če želite namestiti stojalo, ki ste ga kupili pri katerem koli drugem viru, upoštevajte navodila za namestitev, priložena stojalu.

Stojalo za monitor namestite tako:

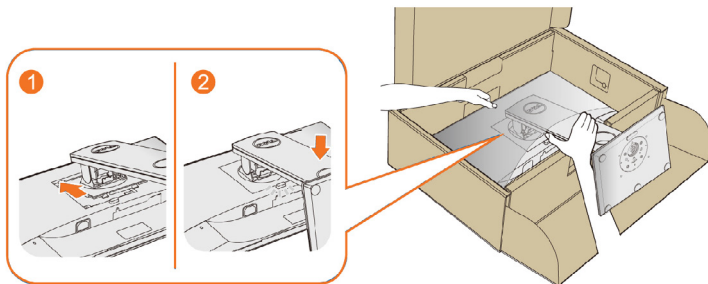
- 1 Upoštevajte navodila na zavihkih kartona, da odstranite stojalo iz vrhnje blazine, ki ga ščiti.
- 2 Zatiče podstavka stojala v celoti vstavite v režo stojala.
- 3 Dvignite vijak z ročajem in zavrtite vijak v smeri urinega kazalca.
- 4 Ko popolnoma privijete vijak, zložite vijak z ročajem tako, da je popolnoma poravnana z vdolbino.



- 5 Dvignite pokrov, kot je prikazano na sliki, da omogočite dostop do prostora VESA za sklop stojala.



- 6 Namestite sklop stojala na monitor.
- Jezička na zgornjem delu stojala dvignite do utora na hrbtnem delu monitorja.
 - Stojalo pritisnite navzdol, da se zaskoči na mestu.



7 Monitor postavite pokonci.

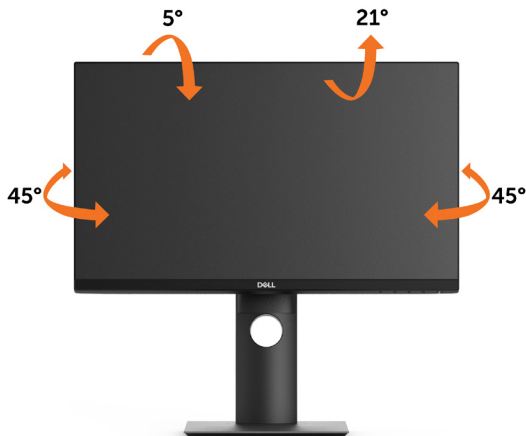
OPOMBA: Monitor dvignite previdno in pazite, da vam ne zdrsne ali pade iz rok.

Uporaba funkcije nagiba, vrtenja in navpične razširitve

OPOMBA: To velja za modele zaslona s stojalom. Če ste kupili stojalo druge znamke, se sklicujte na ustrezna navodila za nastavev stojala.

Nagib, zasuk

Z vgrajenim stojalom lahko monitor nagnete tako, da omogočite najustrežnejši vidni kot.



OPOMBA: Stojalo se pri odpremi zaslona odstrani.



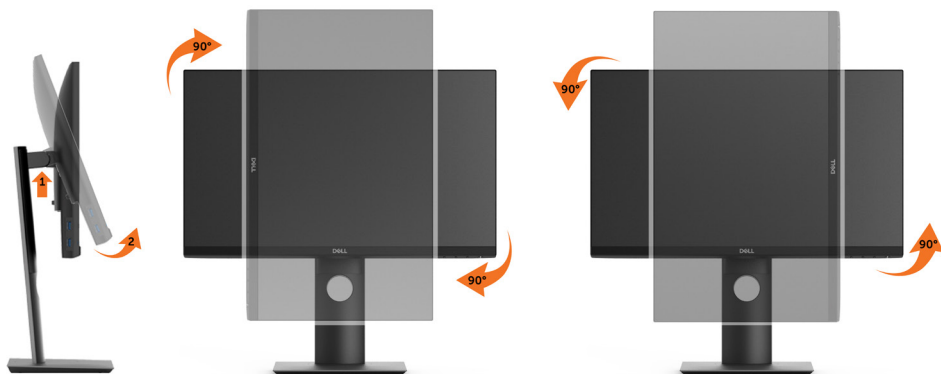
Navpično podaljšanje

OPOMBA: Stojalo lahko navpično podaljšate do 130 mm. Na spodnji sliki je prikazano, kako lahko navpično podaljšate stojalo.



Vrtenje monitorja

Monitor mora biti pred vrtenjem v najvišjem navpičnem položaju ([spreminjanje višine](#)) in popolnoma nagnjen navzgor ([nagib](#)), da spodnji rob monitorja ne bo ob kaj udaril.




OPOMBA: Če želite uporabljati funkcijo vrtenja zaslona (ležeča ali pokončna postavitev) z računalnikom Dell, potrebujete posodobljen grafični gonilnik, ki ni priložen monitorju. Če želite prenesti grafični gonilnik, obiščite spletno mesto www.dell.com/support in v razdelku Prenosi (Download) poiščite najnovejše različice gonilnikov za video (Video Drivers).

OPOMBA: Ko je monitor v pokončni postavitvi, boste morda opazili zmanjšanje zmogljivosti pri grafično zahtevnih opravilih (3D-igre in podobno).




Prilagoditev nastavitv za sukanje prikaza za vaš sistem

Ko ste zaslon zasukali, dokončajte postopek za prilagajanje nastavitv za sukanje prikaza za vaš sistem, ki je opisan v nadaljevanju.

 **OPOMBA:** Če ste zaslon priključili na računalnik, ki ni znamke Dell, obiščite spletno mesto gonilnika grafične kartice ali proizvajalca vašega računalnika in poiščite več informacij o sukanju »vsebine« prikaza.

Prilagoditev nastavitv za sukanje prikaza:

- 1 Kliknite namizje z desno tipko miške in kliknite »Lastnosti«.
- 2 Izberite zavihek »Nastavitve« in kliknite »Dodatno«.
- 3 Če imate vgrajeno grafično kartico ATI, izberite zavihek »Sukanje« in nastavite želeno sukanje.
- 4 Če imate vgrajeno grafično kartico nVidia, kliknite zavihek »nVidia«, v levem stolpcu izberite »NVRotate« in nato še želeno vrsto sukanja.
- 5 Če imate vgrajeno grafično kartico Intel®, izberite zavihek »Grafika Intel«, kliknite »Lastnosti grafike«, izberite zavihek »Sukanje« in nastavite želeno vrsto sukanja.

 **OPOMBA:** Če možnost sukanja ni prikazana ali ne deluje pravilno, obiščite spletno mesto www.dell.com/support in prenesite najnovejši gonilnik za grafično kartico.

Priključitev zaslona

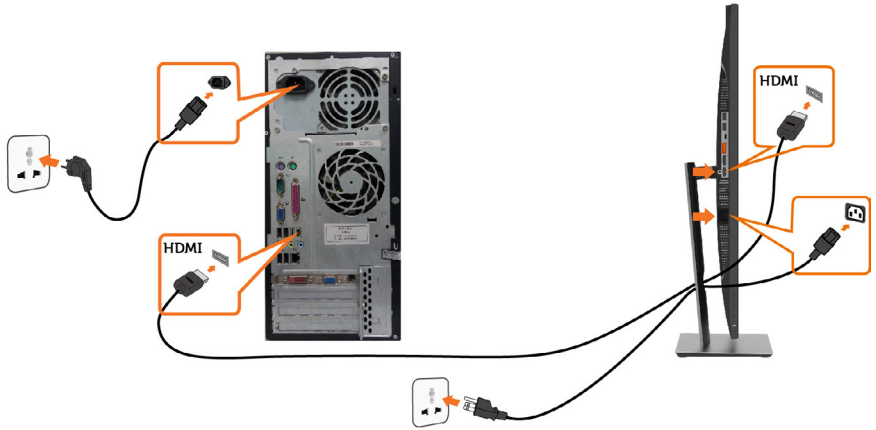
 **OPOZORILO:** Preden se lotite katerih koli postopkov, upoštevajte **Varnostne ukrepe**.

Priključitev zaslona na računalnik:

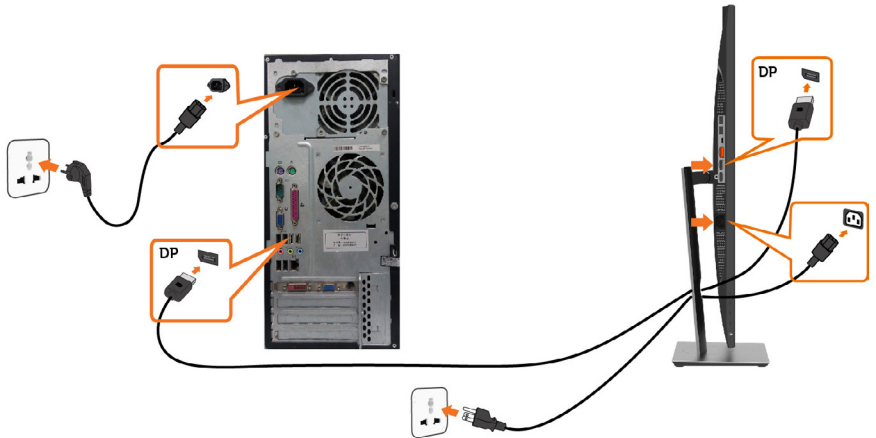
- 1 Izklopite računalnik.
- 2 Priključite kabel HDMI/DP/USB Type-C iz zaslona na računalnik.
- 3 Vključite zaslon.
- 4 V zaslonskem meniju izberite pravilni vhod in vključite računalnik.



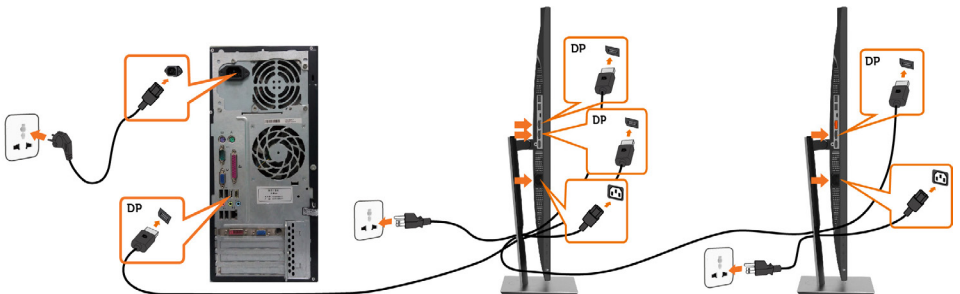
Priključitev kabla HDMI(izbirno)



Priključitev kabla DP



Priključitev monitorja za DP večtokovni transport (MST)

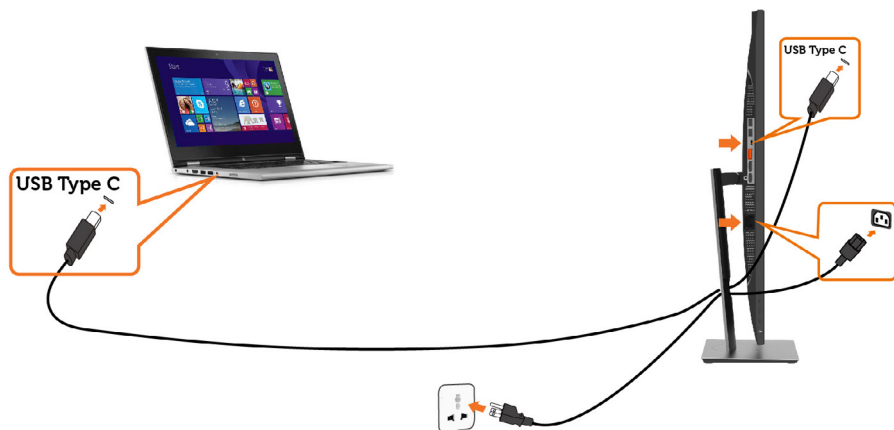


OPOMBA: Podpira funkcijo DP MST. Če želite uporabljati to funkcijo, mora grafična kartica računalnik podpirati DP1.2 z možnostjo MST.

OPOMBA: Pri uporabi izhodnega priključka DP odstranite gumijasti čepek.

OPOMBA: Če je na računalnik priključen vhodni priključek DP in izhodni priključek DP ter nato prvič priključite drugi monitor, je funkcija MST omogočena samodejno.

Priključitev kabla USB



OPOMBA:

- 1 Izmenični način USB Type-C z DP 1.2 ali DP 1.1 ni podprt.
- 2 Podpora profilom USB PD (dovajanje energije) do 65 W(20V/3,25A).
- 3 Če računalnik za napajanje potrebuje > 65 W (20 V/3,25 A) in je baterija izpraznjena, se morda ne bo vklopil ali polnil prek priključka USB Type-C PD na monitorju P2219HC/P2419HC/P2719HC.



Razporejanje kablov



Potem ko ste na računalnik in zaslon priključili vse ustrezne kable, (preberite poglavje [Priklučitev zaslona](#), v katerem boste našli več informacij o pritrjevanju kablov), jih razporedite, kot je prikazano na zgornji sliki.

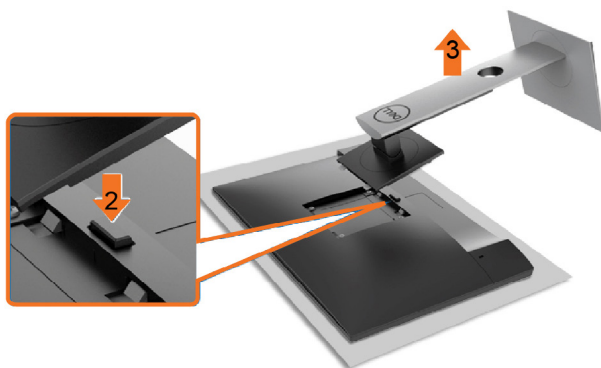
Odstranjanje stojala za monitor

⚠ POZOR: Če pri odstranjevanju stojala ne želite opraskati zaslona LCD, zaslon postavite na mehko in čisto površino.

🔧 OPOMBA: Postopek, ki smo ga navedli v nadaljevanju, velja za privzeto stojalo. Če ste kupili stojalo druge znamke, preberite priloženo dokumentacijo, v kateri boste izvedeli več o nastavitvi stojala.

Odstranitev stojala:

- 1 Zaslon postavite na mehko krpo ali blazino.
- 2 Pritisnite gumb za sprostitev stojala in ga pridržite.
- 3 Dvignite stojalo in ga odstranite iz zaslona.



Vgradnja na steno (izbirno)



OPOMBA: Za priključitev zaslona na komplet za vgradnjo na steno uporabite vijake M4 x 10 mm.

Upoštevajte navodila, priložena paketu za vgradnjo na steno, ki je združljiv s standardom VESA.

- 1 Zaslona postavite na mehko krpo ali blazino na stabilni ravni mizi.
- 2 Odstranite stojalo.
- 3 S križnim vijakom Phillips odstranite štiri vijake, s katerimi je pritrjen plastični pokrov.
- 4 Na zaslon pritrdite nosilec za vgradnjo (dobite ga v kompletu za vgradnjo na steno).
- 5 Upoštevajte navodila, ki so priložena kompletu za vgradnjo zaslona na steno.

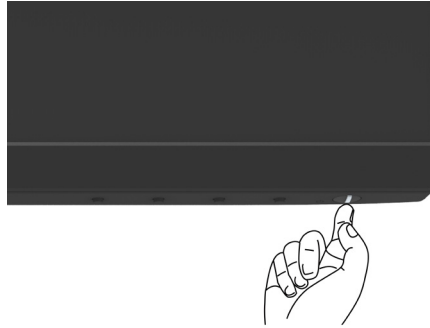
OPOMBA: Samo za nosilce za vgradnjo na steno, ki jih navaja družba UL in imajo najmanjšo zmogljivost teže/obremenitve 3,05 kg (P2219HC)/3,52 kg (P2419HC)/4,67kg (P2719HC).



Upravljanje zaslona

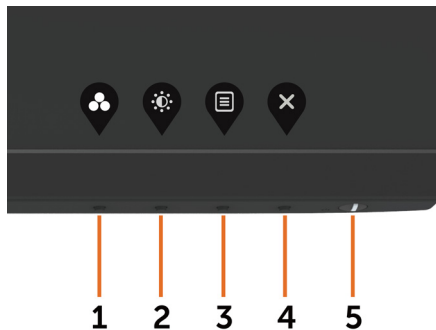
Vklop zaslona

Pritisnite gumb , da vklopite zaslon.








Uporaba kontrolnikov na sprednji strani

Uporabite kontrolne gumbе na sprednji strani zaslona, s katerimi lahko prilagajate karakteristike prikazane slike. Ko uporabljate te gumbе za prilagajanje kontrolnikov, se v zaslonskem meniju prikažejo številске vrednosti karakteristik, ko se te spreminjajo.



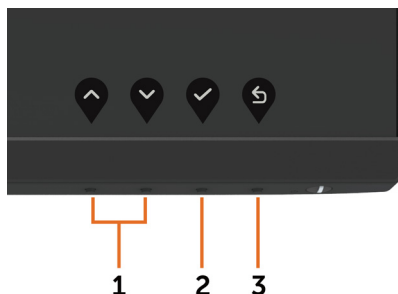
V tej tabeli si lahko ogledate opise gumbov na sprednji strani:





Gumb-na sprednji strani	Opis
1  Bližnjična tipka: Vnaprej nastavljeni načini	S tem gumbom lahko izbirate med različnimi vnaprej nastavljenimi barvnimi načini.
2  Bližnjična tipka: »Svetlost/kontrast«	S tem gumbom lahko neposredno odprete meni »Svetlost/kontrast«.
3  Menu	S tem gumbom prikažete zaslonski meni (OSD) in ga izberete. Preberite poglavje Dostop do sistema menijev .
4  Izhod	S tem gumbom se vrnete na glavni meni ali zaprete glavni zaslonski meni.
5  Gumbi za vklop/izklop (z lučko, ki označuje stanje vklopljenosti)	Za vklop ali izklop monitorja. Če sveti bela lučka, pomeni, da je monitor vklopljen in deluje normalno. Če bela lučka utripa, pomeni, da je monitor v načinu pripravljenosti.



Gumb-na sprednji strani

Nastavitve slike lahko prilagodite z gumbi na sprednji strani zaslona.





Gumb na sprednji strani	Opis
1   Navzgor Navzdol	S tipko Navzgor (povečate vrednost) , s tipko Navzdol pa (zmanjšate vrednost) elementov v zaslonskem meniju.
2  V redu	Z gumbom V redu potrdite svojo izbiro.
3  Nazaj	Z gumbom Nazaj prikažete prejšnji meni.

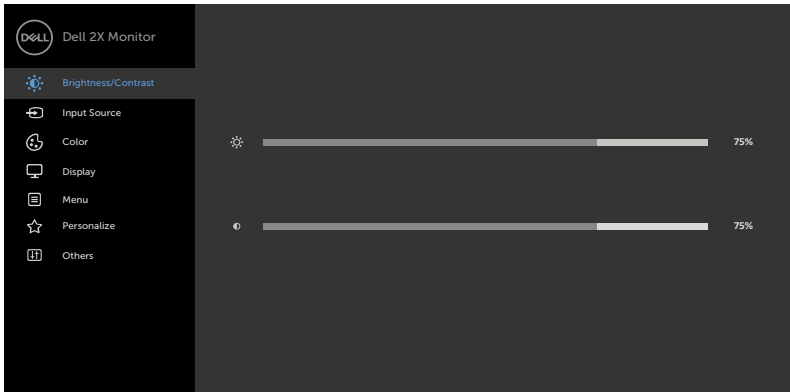














Uporaba zaslonskega menija (OSD)

Dostop do sistema menijev

 **OPOMBA:** Vse spremembe, ki jih opravite v zaslonskem meniju, se samodejno shranijo, če prikažete drug zaslonski meni, zaprete zaslonski meni ali počakate, da se zaslonski meni zapre.

- 1 Pritisnite gumb , da zaženete zaslonski meni in prikažete glavni meni.



- 2 Pritisnite gumba  in , če želite preklapljati med možnostmi. Ko se premikate od ene do druge ikone, se označi ime možnosti.
- 3 Pritisnite gumb  ali , ali  da aktivirate označeno možnost.
- 4 Pritisnite gumba  in , da izberete želeni parameter.
- 5 Pritisnite gumb , da se premaknete na drsno palico, nato pa z gumboma  in  opravite spremembe in se pri tem ravnajte na indikatorje v meniju.
- 6 Izberite , da se vrnete v prejšnji meni, ali , da nastavitve sprejmete in se vrnete v prejšnji meni.





Svetlost/
kontrast

V tem meniju prilagajate **Brightness (Svetlost)** in **Contrast(kontrast)**.



Svetlost

Z možnostjo **Brightness (Svetlost)** prilagajate svetilnost svetlobe v ozadju (najmanjša vrednost 0, največja vrednost 100).



Pritisnite gumb , da povečate svetlost.

Pritisnite gumb , da zmanjšate svetlost.

OPOMBA: Če je vklopljen dinamični kontrast, je ročno nastavljanje svetlosti onemogočeno.

kontrast

Najprej nastavite **svetlost**, nato pa **kontrast** prilagodite le, če je to potrebno.

Za povečanje kontrasta pritisnite tipko  za zmanjšanje kontrasta pa tipko  (v razponu med 0 in 100).

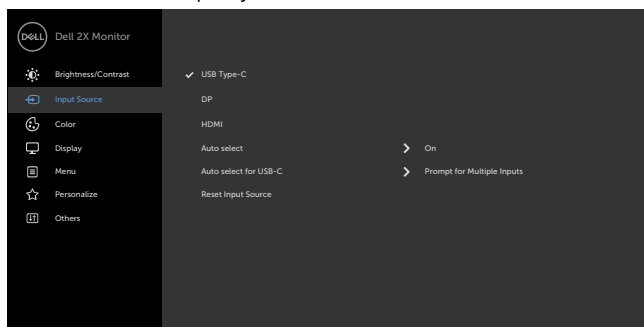
S spreminjanjem kontrasta spreminjate razliko med temnimi in svetlimi deli slike na monitorju.






Vhod

V meniju **Input Source (Vhod)** lahko izbirate med različnimi videovhodi, ki so priključeni na zaslon.




USB Type-C

Izberite vhod **USB Type-C**, če uporabljate priključek USB Type-C.

Uporabite , da izberete vhod USB Type-C.


DP

Izberite vhod **DP**, če uporabljate priključek DP (**DisplayPort**).


Uporabite , da izberete vhod DP.

HDMI

Izberite vhod **HDMI**, če uporabljate priključek HDMI.

Uporabite , da izberete vhod HDMI.

Auto Select (Samodejna izbira)

Uporabite , da izberete možnost **Auto Select (Samodejna izbira)**; zaslon nato pregleda, kateri vhodi so na voljo.

Auto Select for USB-C (Samodejno izberi za USB-C)

Omogoča, da možnost »Auto Select for USB-C« (Samodejno izberi za USB-C) nastavite na:

- **Prompt for Multiple Inputs (Prikaži poziv za več vhodov):** uporabniku se vedno prikaže sporočilo »Switch to USB-C Video Input« (Preklopite na videovhod USB-C), da lahko izbere, ali bo izvedel preklop
- **Yes (Da):** monitor vedno preklopi na videovhod USB-C brez poziva, kadar je priključen USB-C.
- **No (Ne):** monitor NE preklopi samodejno na videovhod USB-C z drugega vhoda, ki je na voljo.

Reset Input Source (Ponastavitev vhoda)

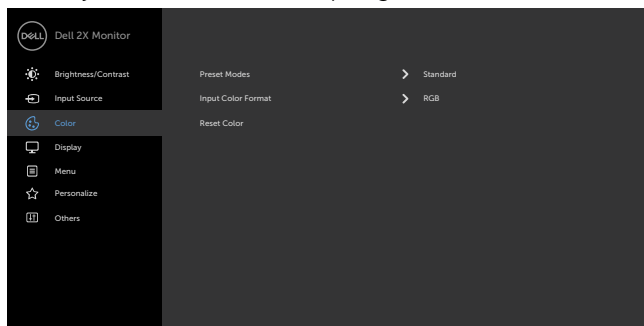
Ponastavi nastavitve vhoda zaslona na privzete nastavitve.





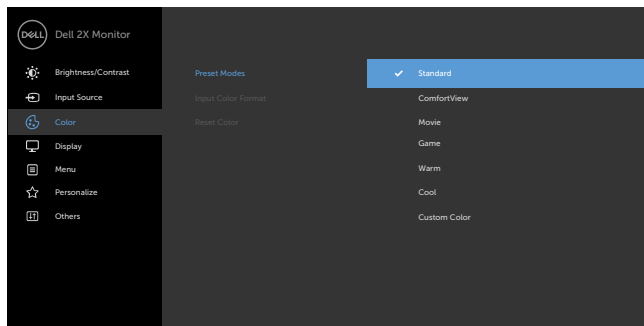
Color (Barva)

V meniju **Color (Barve)** lahko prilagodite način nastavitve barv.



Vnaprej nastavljeni načini

Če izberete možnost **Preset Modes (Prednastavljeni načini)**, lahko na seznamu izberete med **Standard (Standardno)**, **ComfortView (Udobno gledanje)**, **Movie (Film)**, **Game (Igra)**, **Warm (Toplo)**, **Cool (Hladno)** in **Custom Color (Barva po meri)**.



- **Standard (Standardno):** privzete nastavitve barv. Ta možnost predstavlja privzeti vnaprej nastavljen način.
- **ComfortView:** Zmanjša količino modre barve, ki jo oddaja zaslon, da je gledanje manj utrudljivo za oči.
OPOMBA: Za zmanjšanje možnosti naprezanja oči ter bolečin v vratu, rokah, hrbtu ali ramenih zaradi dolgotrajne uporabe monitorja priporočamo naslednje:
 - Zaslon namestite na razdalji 50–70 cm od oči.
 - Pogosto mežikajte, da med delom z monitorjem vlažite oči.

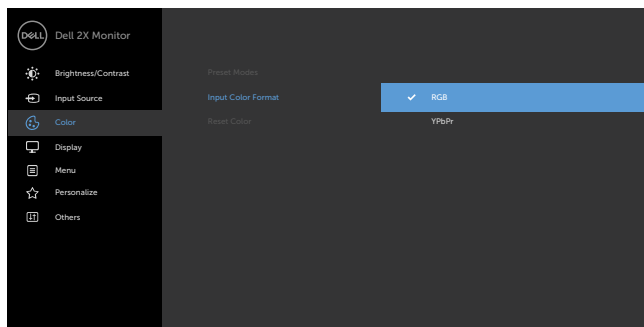


- Vsaki dve uri si redno vzemite 20-minutni odmor.
- Med odmori pogledjte proč od monitorja in se za vsaj 20 sekund zazrite v predmet, ki je oddaljen vsaj 6 metrov.
- Za sprostitve napetosti v vratu, rokah, hrbtu ali ramenih med odmori opravite raztezne vaje.
- **Movie (Film):** Naloži barvne nastavitve, primerne za filme.
- **Game (Igra):** Naloži barvne nastavitve, primerne za večino iger.
- **Warm (Tople barve):** poveča temperaturo barv. Na zaslonu so prikazane bolj tople barve z odtenkom rdeče/rumene.
- **Cool (Hladne barve):** zmanjša temperaturo barv. Na zaslonu so prikazane bolj hladne barve z odtenkom modre.
- **Custom Color (Barva po meri):** omogoča ročno prilagajanje nastavitvev barv. Z gumboma  in  prilagajate vrednosti rdeče, zelene in modre barve in tako ustvarite lasten vnaprej nastavljen barvni način.



Input Color Format (Vhodna oblika zapisa barv)

Omogoča, da način videovhoda nastavite na:

- **RGB:** To možnost izberite, če je monitor priključen na računalnik (ali predvajalnik DVD) prek kabla HDMI.
- **YPbPr:** to možnost izberite, če vaš predvajalnik DVD podpira izhod YPbPr.



Hue (Odtenek)

S tipkama  in  nastavite odtenek v razponu od 0 do 100. **OPOMBA:** Prilagoditev odtenka je na voljo le v načinih »Film« in »Igra«.



Ikona	Meni in podmeniji	Opis
	Saturation (Nasičenost)	S tipkama  in  nastavite nasičenost v razponu od 0 do 100. OPOMBA: Prilagoditev nasičenosti je na voljo le v načinih »Film« in »Igra«.
	Reset Color (Ponastavi barve)	V tem meniju ponastavite barve zaslona na privzete nastavitve.
	Display (Prikaz)	Sliko lahko prilagodite v meniju Display (Prikaz) .
		
   		
	Razmerje višina/širina	Prilagodite razmerje slike na Wide 16:9 (Široko 16:9) , 4:3 ali 5:4 .
	Sharpness (Ostrina)	S to funkcijo bo slika bolj ostra ali mehka. Z gumboma  ali  prilagajajte vrednost ostrine (med 0 in 100).
	Dynamic Contrast (Dinamični kontrast)	Omogoča povečanje kontrasta za zagotovitev ostrejših slik z več prikazanimi podrobnostmi. Pritisnite tipko  , da izberete vrednost »Vklop« ali »Izklop« za dinamični kontrast . OPOMBA: Le v prednastavljenih načinih »Igra« in »Film«. OPOMBA: Funkcija dinamičnega kontrasta zagotavlja večji kontrast, če izberete prednastavljeni način »Igra« in »Film«.
	Response Time (Odzivni čas)	Omogoča nastavitve odzivnega časa na vrednost »Običajno« ali »Hitro«.



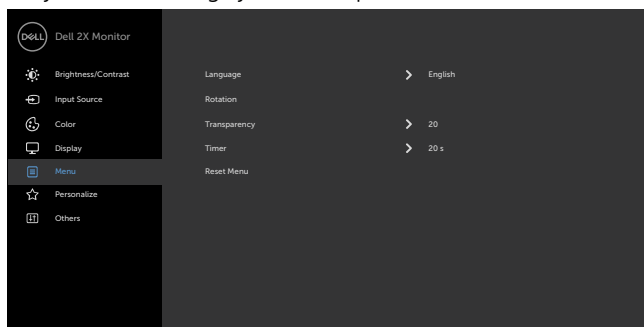
Ikona	Meni in podmeniji	Opis
	MST	DP večtokovni transport (MST): nastavitev na »Vklop« omogoči MST (DP izhod), nastavitev na »Izklop« onemogoči funkcijo MST. OPOMBA: Če sta priključena kabel DP/USB-C za povratni tok in kabel DP za sprejemni tok, monitor samodejno vklopi funkcijo MST. To dejanje je izvedeno le po ponastavitvi tovarniških nastavitvev in ponastavitvi zaslona.
	Reset Display (Ponastavi prikaz)	Obnovi privzete nastavitve zaslona.





Menu

S to možnostjo prilagajate nastavitve zaslonskega menija, kot sta jezik zaslonskega jezika, čas prikaza zaslona itd.





Language (Jezik)

Izberate lahko med osmimi različnimi jeziki zaslonskega menija (angleščina, španščina, francoščina, nemščina, portugalsščina (Brazilija), ruščina, poenostavljena kitajščina in japonsščina).



Rotation (Zasuk)

Zasuče zaslonski meni za 0/90/270 stopinj. Meni lahko prilagodite zasuku monitorja.

Transparency (Prosojnost)

Izberite to možnost, da spremenite meni prosojnosti z gumboma  in  (najm. vrednost 0%/najv. vrednost 100%).

Timer (Časovnik)

OSD Hold Time (Čas prikaza zaslonskega menija): nastavitev, koliko časa je zaslonski meni še aktiven, po tem ko pritisnete gumb. Z gumboma  in  prilagajate drsnik v korakih po 1 s (od 5 do 60 s).

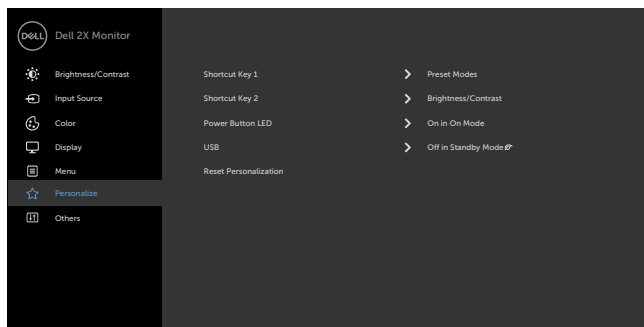
Reset Menu (Meni ponastavitve)

Ponastavite nastavitve menija na privzete nastavitve.





Personalize
(Prilagoditi)



Bližnjična
tipka 1

Izberite možnost »**Preset Modes**« (Vnaprej nastavljeni načini), »**Brightness/Contrast**« (Svetlost/kontrast), »**Input Source**« (Vhodni vir), »**Aspect Ratio**« (Razmerje višina/širina) ali »**Rotation**« (Vrtenje) in jo nato nastavite kot bližnjično tipko 1.

Bližnjična
tipka 2

Izberite možnost »**Preset Modes**« (Vnaprej nastavljeni načini), »**Brightness/Contrast**« (Svetlost/kontrast), »**Input Source**« (Vhodni vir), »**Aspect Ratio**« (Razmerje višina/širina) ali »**Rotation**« (Vrtenje) in jo nato nastavite kot bližnjično tipko 2

Power
Button LED
(Lučka LED
gumba za
vklop)

S to možnostjo lahko lučko napajanja nastavite na varčevanje energije.

Polnjenje
prek priključ-
ka USB-A

S to možnostjo lahko omogočite ali onemogočite funkcijo polnjenja prek priključka USB Type-A (priključek za sprejemni tok), ko je monitor v stanju pripravljenosti.

OPOMBA: ta možnost je na voljo le, če kabel USB Type-C (priključek za povratni tok) ni priključen. Če je priključen kabel USB Type-C, se polnjenje po preverjanju stanja polnjenja prek priključka USB-A samodejno vklopi, možnost pa ni dostopna.

OPOMBA: ta možnost se je v preteklosti imenovala »USB« v starejših revizijah vdelane programske opreme monitorja.

Poln-
jenje prek
priključka
USB-C

S to možnostjo lahko omogočite ali onemogočite funkcijo vedno vklopljenega polnjenja prek priključka USB-C, ko je monitor izklopljen.

OPOMBA: ta možnost je na voljo samo za monitorje z novejšimi revizijami vdelane programske opreme. Navodila za odpravljanje težav najdete v razdelku [Vedno vklopljeno polnjenje prek priključka USB-C](#).



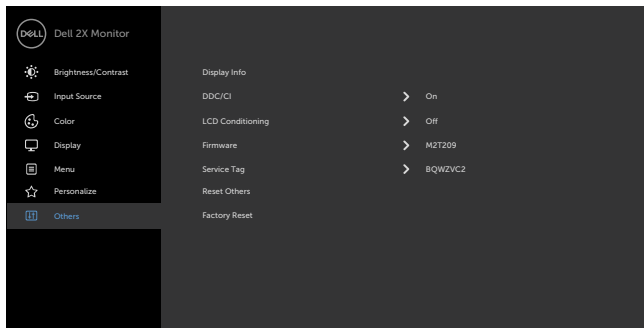
Ikona	Meni in podmeniji	Opis
-------	-------------------	------

Reset Personalization (Ponastavi prilaganje)

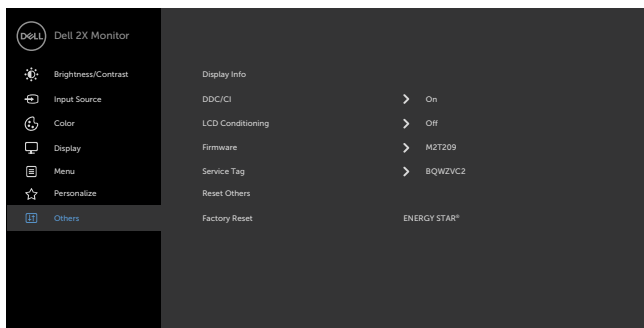
Ponastavi bližnjične tipke in in LED-diode gumba za vklop/izklop na privzete tovarniške nastavitve.



Other (Drugo) P2219HC



P2419HC/P2719HC



Izberite to možnost, če želite prilagoditi nastavitve zaslonskega menija, kot so **DDC/CI**, **uravnavanje LCD-ja** in podobno.

Display Info (Informacije o zaslonu)

Prikaže trenutne nastavitve zaslona.

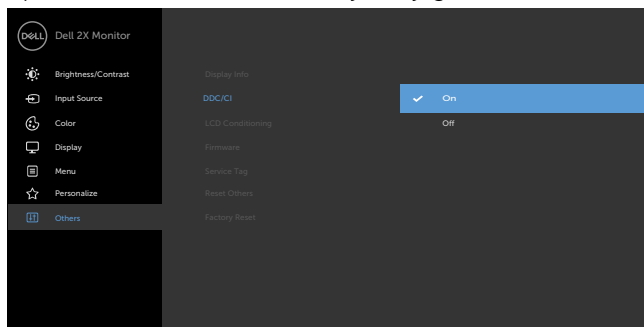


DDC/CI

Z možnostjo **DDC/CI** (Display Data Channel/Command Interface) lahko prilagodite nastavitve zaslona s programsko opremo, ki je nameščena v računalniku.

Če želite izklopiti to funkcijo, izberite **Off (Izklop)**.

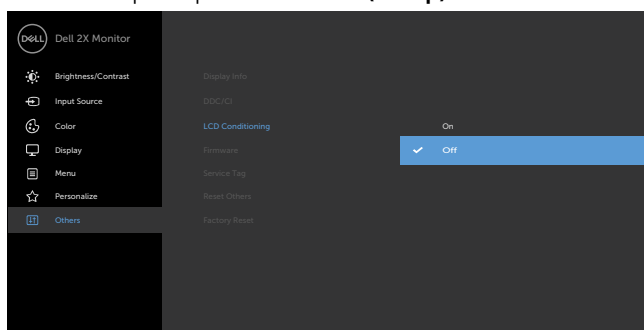
S to funkcijo omogočite najboljšo uporabniško izkušnjo in optimalno učinkovitost delovanja svojega zaslona.



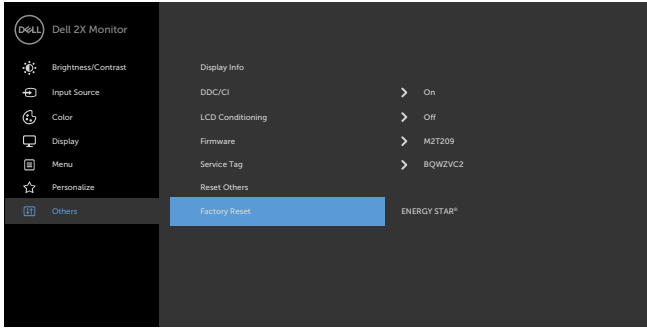
Urnvananje LCD-ja

Pomaga zmanjšati redke primere vztrajnosti slike. Program se lahko izvaja nekaj časa, odvisno od stopnje vztrajnosti slike.

Za začetek postopka izberite **On (Vkllop)**.

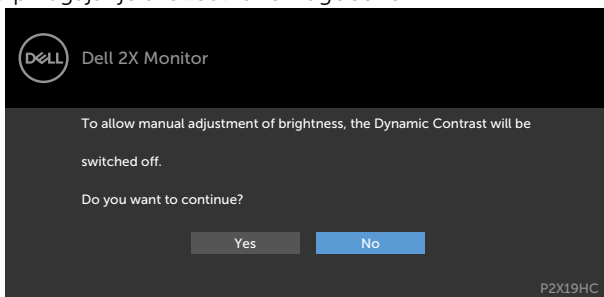


Ikona	Meni in podmeniji	Opis
	Vdelana programska oprema	Različica vdelane programske opreme.
	Servisna oznaka	<p>Prikaže servisno oznako. Servisna oznaka je unikatni alfanumerični identifikator, ki podjetju Dell omogoča identifikacijo specifikacij izdelka in dostop do informacij o garanciji.</p> <p>OPOMBA: Servisna oznaka je natisnjena tudi na nalepki na hrbtni strani pokrova.</p>
	Reset Others (Ponastavi drugo)	S to možnostjo ponastavite druge nastavitve, na primer DDC/CI na privzete nastavitve.
	Factory Reset (Ponastavitev na privzete nastavitve)	<p>P2219HC</p> <p>S to možnostjo obnovitve vse nastavitve zaslonskega menija na privzete nastavitve.</p> <p>P2419HC/P2719HC</p> <p>Ponastavi vse vnaprej nastavljene vrednosti na privzete tovarniške nastavitve. To so tudi nastavitve, uporabljene za preskuse ENERGY STAR®.</p>

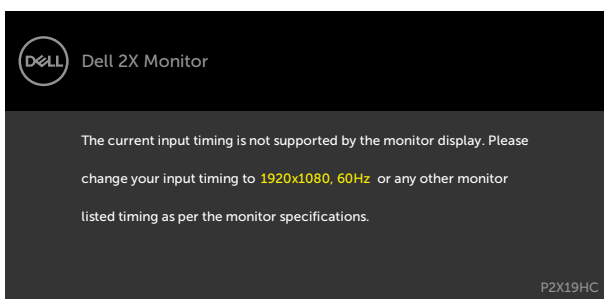


Opozorilna sporočila zaslonskega menija

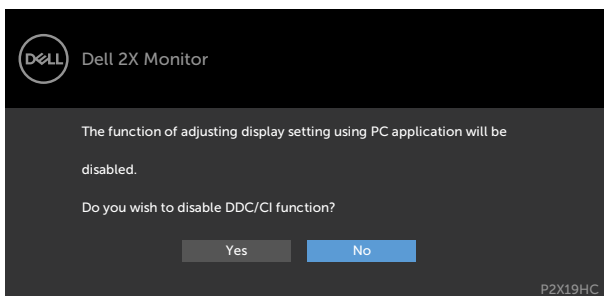
Če je funkcija **dinamičnega kontrasta** omogočena (v prednastavljenih načinih »Igra« in »Film«), je ročno prilagajanje svetlosti onemogočeno.



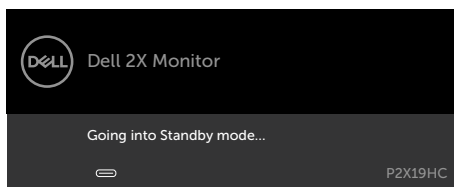
Če zaslon ne podpira določene ločljivosti, se prikaže to sporočilo:



To pomeni, da se zaslon ni uspel sinhronizirati z dohodnim signalom računalnika. Preberite poglavje [Specifikacije zaslona](#), kjer boste izvedeli več o razponih vodoravne in navpične frekvence, ki jih ta zaslon podpira. Priporočeni način je 1920 x 1080. Preden se funkcija DDC/UI onemogoči, se prikaže to sporočilo.

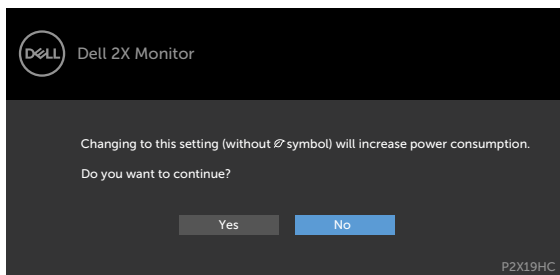


Ko monitor preklopi v način pripravljenosti, se prikaže to sporočilo:

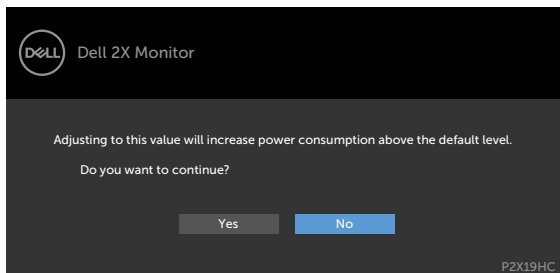


Aktivirajte računalnik in zaslon, če želite dostopati do [zaslonskega menija](#).

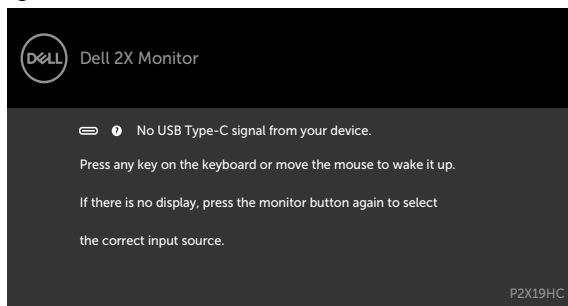
Če v meniju Način pripravljenosti v funkciji Prilagodi izberete zaslonski meni za vklop, se prikaže to sporočilo:



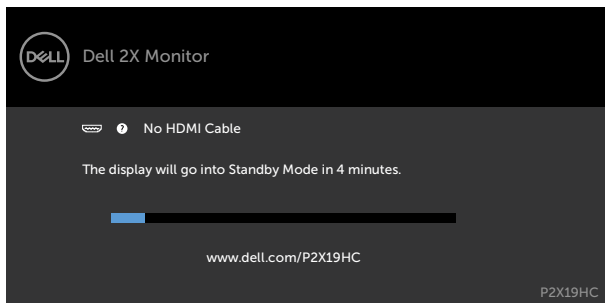
Če raven svetlosti prilagodite nad privzeto ravno 75 %, se prikaže to sporočilo:



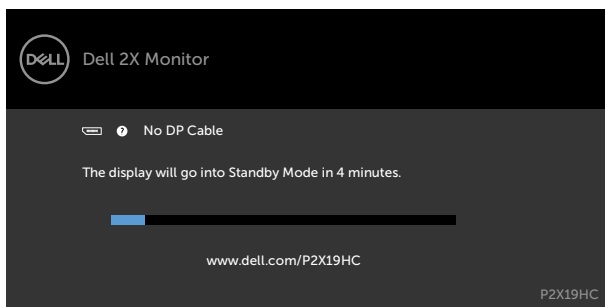
Če pritisnete kateri koli gumb, ki ni gumb za napajanje, se prikažejo ta sporočila, kar je odvisno od izbranega vhoda:



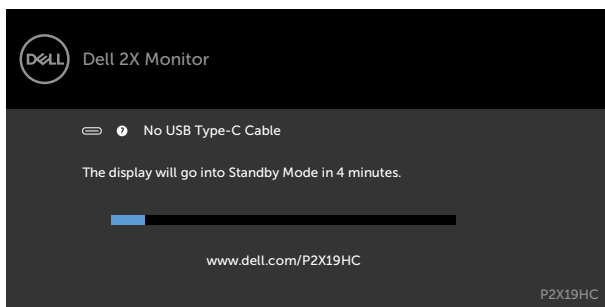
Če je izbran vhod HDMI, DP, USB Type-C in ustrezni kabel ni priključen, se prikaže plavajoče pogovorno okno (glejte spodaj).



ali

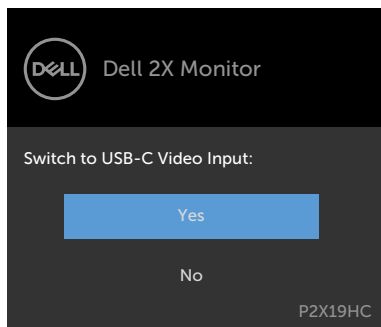


ali

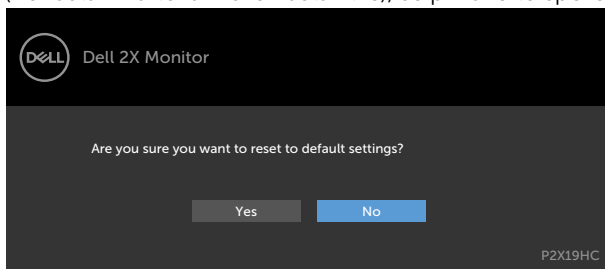


Če je na monitorju trenutno prikazana slika prek priključka DP/HDMI, če uporabnik priključi kabel USB Type-C na prenosnik/telefon, ki podpira izmenični način DP in če je za možnost »Prompt for Multiple Inputs« (Prikaži poziv za več vhodov) izbrana možnost **Auto Select for USB-C (Samodejno izberi za USB-C)**, se prikaže to sporočilo:





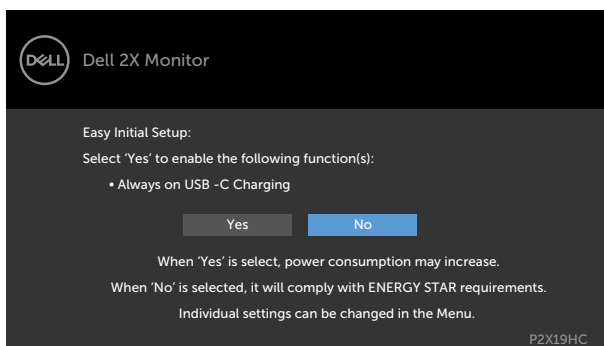
Če v funkciji »Other« (Drugo) izberete elemente zaslonskega menija za možnost »Factory Reset« (Ponastavi na tovarniške nastavitve), se prikaže to sporočilo:



Če izberete »Yes« (Da), da ponastavite nastavitve na privzete nastavitve, se prikaže to sporočilo:

P2219HC





Če želite več informacij, preberite poglavje [Odpravljanje težav](#).



Odpravljanje težav

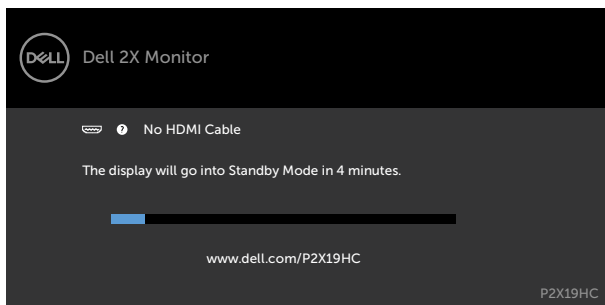
⚠ OPOZORILO: Preden se lotite katerih koli postopkov v tem razdelku, upoštevajte **Varnostne ukrepe**.

Samodejni preskus

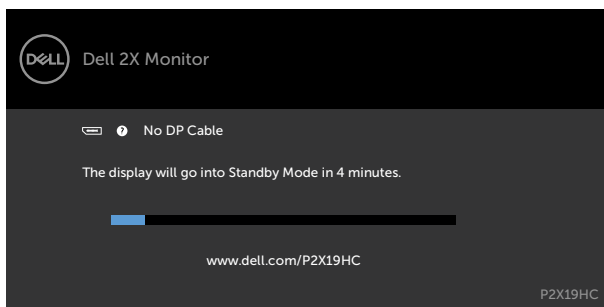
Vaš zaslon ima vgrajeno funkcijo samodejnega preskusa, ki omogoča, da preverite, ali zaslon deluje pravilno. Če sta zaslon in računalnik pravilno priključena, a zaslon kljub temu ne prikazuje slike, sledite navodilom za zagon funkcije samodejnega preskusa:

- 1 Izklopite računalnik in zaslon.
- 2 Videokabel izključite z zadnje strani računalnika. Če želite zagotoviti pravilno delovanje samodejnega preskusa, z zadnje strani računalnika odstranite vse digitalne in analogne kable.
- 3 Vključite zaslon.

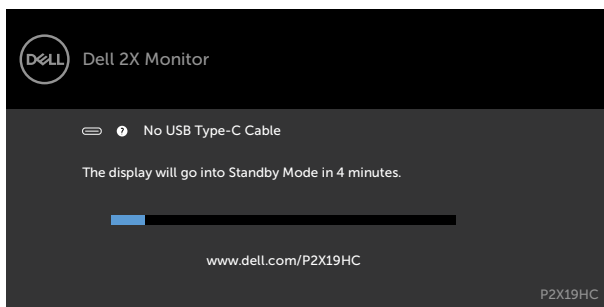
Če zaslon ne zazna videosignala in deluje pravilno, bi se moralo na zaslonu pojaviti plavajoče pogovorno okno (na črnem ozadju). Ko je način samodejnega preskusa aktiven, lučka LED za napajanje sveti belo. Eden od teh pogovornih oken (glejte spodaj) bo stalno prikazano na zaslonu, kar je odvisno od izbranega vhoda.



ali



ali



- 4 To okno se prikaže tudi med običajnim delovanjem sistema, če zaslon ne zazna več videokabla ali se kabel poškoduje.
- 5 Izklopite zaslon in znova priključite videokabel, nato pa vklopite računalnik in zaslon.

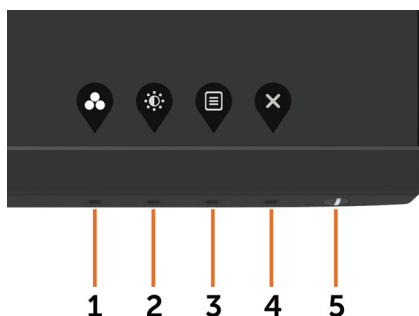
Če ste upoštevali navodila iz prejšnjega postopka, a vaš zaslon kljub temu še vedno ne prikazuje slike, preverite videokrmilnik in računalnik, saj zaslon deluje pravilno.



Vgrajena diagnostika

Vaš zaslon ima vgrajeno diagnostično orodje, s katerim lahko določite, ali so nepravilnosti slike na zaslonu težava zaslona, računalnika ali grafične kartice.

 **OPOMBA:** Vgrajeno diagnostično orodje lahko zaženete samo, ko je videokabel izključen, zaslon pa je v načinu samodejnega preskusa.



Zagon vgrajenega diagnostičnega orodja:

- 1 Prepričajte se, da se na površini računalniškega zaslona ne nabira prah.
- 2 Videokabel izključite z zadnje strani računalnika ali zaslona. Zaslon nato preklopi na način samodejnega preskusa.
- 3 Pritisnite **1. gumb** in ga pridržite 5 s. Pojavi se siv zaslon.
- 4 Temeljito preverite, ali so se na zaslonu pojavile nepravilnosti.
- 5 Ponovno pritisnite **1. gumb** na sprednji strani zaslona. Barva zaslona se spremeni v rdečo.
- 6 Preverite, ali so se na zaslonu pojavile nepravilnosti.
- 7 Ponovite 5. in 6. korak, da pregledate zaslon z zelenim, modrim, črnim in belim ozadjem.

Preskus je zaključen, ko se na zaslonu prikaže zaslon z besedilom. Za izhod ponovno pritisnite **1. gumb**. Če z vgrajenim diagnostičnim orodjem niste zaznali nobenih nepravilnosti, vaš zaslon deluje pravilno. Preverite grafično kartico in računalnik.



Vedno vklopljeno polnjenje prek priključka USB-C

Prenosnik ali prenosne naprave lahko napolnite prek kabla USB Type-C, tudi če je monitor izklopljen. Ta možnost se imenuje **USB-C Charging (Polnjenje prek priključka USB-C)** in je na voljo v zaslonskem meniju **Personalize (Prilagoditev)**. Ta možnost je na voljo samo v teh revizijah vdelane programske opreme:

- P2219HC: M2B10X ali novejša različica
- P2419HC: M3B10X ali novejša različica
- P2719HC: M2T103 ali novejša različica

Revizija vdelane programske opreme monitorja je prikazana v meniju »Firmware« (Vdelana programska oprema). Če ta funkcija v vašem izdelku še ni na voljo, upoštevajte spodnja navodila, da vdelano programsko opremo monitorja posodobite na najnovejšo različico:

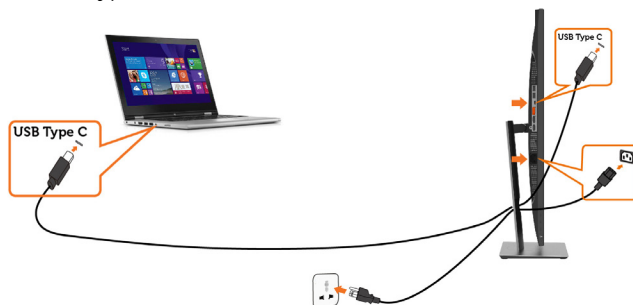
1 Prenesite zadnjo različico namestitvenega programa aplikacije (**Monitor Firmware Update Utility.exe**) z razdelka **Gonilniki in prenosi** s spletnega mesta za podporo za Dellove monitorje:

P2219HC: www.dell.com/P2219HC

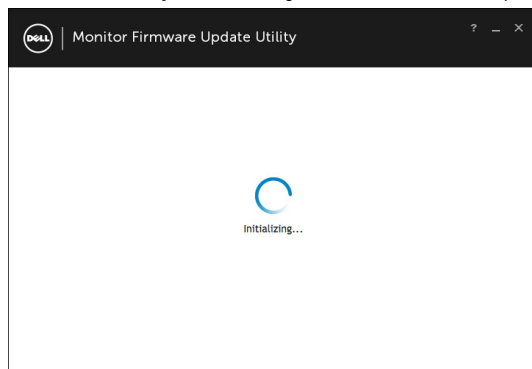
P2419HC: www.dell.com/P2419HC

P2719HC: www.dell.com/P2719HC

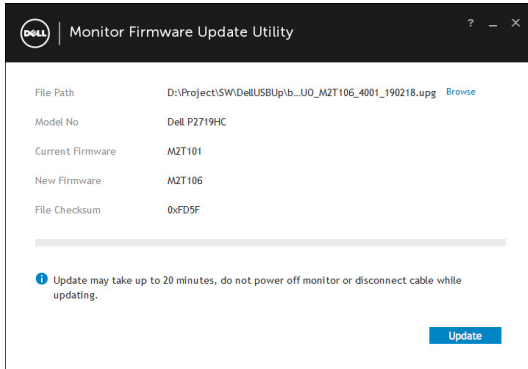
2 Priključite kabel USB Type-C na monitor in računalnik.



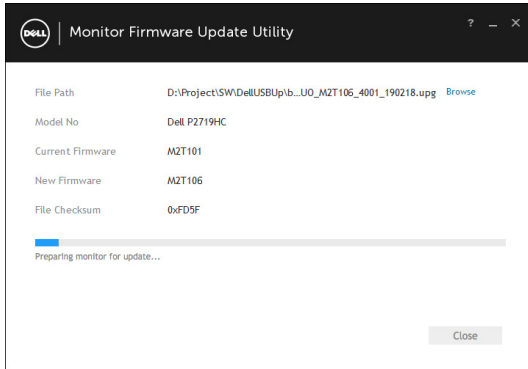
3 Zaženite **Monitor Firmware Update Utility.exe**, da namestite program.



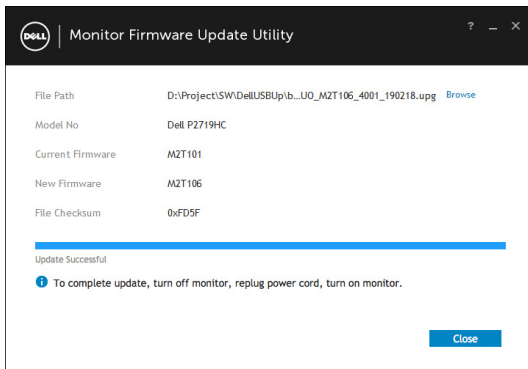
4 Preverite trenutno revizijo vdelane programske opreme: kliknite »Update«, da posodobite vdelano programsko opremo.



5 Počakajte, da se posodobitev vdelane programske opreme dokonča.



6 Po končani posodobitvi vdelane programske opreme kliknite »Close« (Zapri).



Pogoste težave

V tej tabeli si lahko ogledate splošne informacije o pogostih težavah zaslona, na katere ste morda naleteli, in morebitne rešitve:

Pogosti pokazatelji	Kaj se zgodi	Morebitne rešitve
Ni videa/ lučka LED je izklopljena	Ni slike	<ul style="list-style-type: none">• Prepričajte se, da je videokabel, ki povezuje zaslon in računalnik, pravilno priključen.• Z električno napravo preverite, da vtičnica deluje pravilno.• Prepričajte se, da ste gumb za napajanje pritisnili v celoti.• Prepričajte se, da ste v meniju Input Source (Vhod) izbrali pravilni vhod.
Ni videa/ lučka LED je vklopljena	Ni slike ali je svetlost nastavljena na vrednost 0	<ul style="list-style-type: none">• Kontrolniki za povečanje svetlosti in kontrasta prek zaslonskega menija.• Zaženite funkcijo samodejnega preskusa zaslona.• Preverite, ali je katera od nožic na priključku videokabla morda upognjena ali polomljena.• Zaženite vgrajeno diagnostično orodje.• Prepričajte se, da ste v meniju Input Source (Vhod) izbrali pravilni vhod.
Manjkajoče slikovne točke	na zaslonu so pike	<ul style="list-style-type: none">• Izklopite napajanje in ga nato ponovno vklopite.• Trajno izklopljena slikovna pika je naravna pomanjkljivost, do katere lahko pride pri tehnologiji LCD.• Če želite več informacij o pravilniku o kakovosti in slikovnih točkah zaslona Dell, obiščite spletno stran podpore Dell na: http://www.dell.com/support/monitors.
Stalne slikovne točke	na zaslonu so svetle pike	<ul style="list-style-type: none">• Izklopite napajanje in ga nato ponovno vklopite.• Trajno izklopljena slikovna pika je naravna pomanjkljivost, do katere lahko pride pri tehnologiji LCD.• Če želite več informacij o pravilniku o kakovosti in slikovnih točkah zaslona Dell, obiščite spletno stran podpore Dell na: http://www.dell.com/support/monitors.
Težave s svetlostjo	Slika je pretemna ali presvetla	<ul style="list-style-type: none">• Zaslon ponastavite na tovarniške nastavitve.• Kontrolniki za prilagajanje svetlosti in kontrasta prek zaslonskega menija.
Težave, povezane z varnostjo	Znaki dima ali isker	<ul style="list-style-type: none">• Težave ne odpravljajte.• Nemudoma se obrnite na Dell.



Pogosti pokazatelji	Kaj se zgodi	Morebitne rešitve
Občasne težave	Zaslon se vklaplja in izklaplja	<ul style="list-style-type: none"> • Prepričajte se, da je videokabel, ki povezuje zaslon in računalnik, pravilno priključen in varen. • Zaslon ponastavite na tovarniške nastavitve. • Zaženite funkcijo samodejnega preskusa zaslona in preverite, ali se občasna težava pojavi tudi v načinu samodejnega preskusa.
Ni barv	Manjkajo barve na sliki	<ul style="list-style-type: none"> • Zaženite funkcijo samodejnega preskusa zaslona. • Prepričajte se, da je videokabel, ki povezuje zaslon in računalnik, pravilno priključen in varen. • Preverite, ali je katera od nožic na priključku videokabla morda upognjena ali polomljena.
Napačne barve	Barve slike niso pravilne	<ul style="list-style-type: none"> • V zaslonskem meniju Color (Barva) v razdelku Preset Modes (Vnaprej nastavljeni načini) spremenite nastavitve glede na uporabo. • Prilagodite vrednost R/G/B v razdelku Custom Color (Barva po meri) menija Color (Barva) na zaslonu. • V zaslonskem meniju v razdelku Color (Barva) spremenite možnost Input Color Format (Vhodna oblika zapisa barv) na »PC RGB« ali »YPbPr«. • Zaženite vgrajeno diagnostično orodje.
Zadržanje slike zaradi statične slike, ki je bila predolgo prikazana na zaslonu	Na zaslonu je prikazana bleda sence statične slike	<ul style="list-style-type: none"> • Nastavite izklop zaslona po nekaj minutah nedejavnosti. Te nastavitve lahko spremenite v meniju Nastavitve napajanja Windows ali Nastavitve za varčevanje z energijo Mac. • Lahko pa uporabite tudi dinamičen ohranjevalnik zaslona.



Težave izdelka

Določeni pokazatelji	Kaj se zgodi	Morebitne rešitve
Slika na zaslonu je premajhna	Slika je prikazana na sredini, vendar se ne prilagaja celotni površini	<ul style="list-style-type: none">• Preverite nastavev Aspect Ratio (Razmerje višina/širina) v zaslonem meniju Display (Prikaz).• Zaslona ponastavite na tovarniške nastavitve.
Zaslona ni mogoče prilagoditi z gumbi na sprednji strani	Zaslonski meni se ne prikaže	<ul style="list-style-type: none">• Izklopite zaslon, izključite napajalni kabel, ga znova priključite in vklopite zaslon.
Ni vhodnega signala ob pritisku kontrolnikov uporabnika	Ni slike, lučka LED sveti belo	<ul style="list-style-type: none">• Preverite vir signala. Premaknite kazalec miške ali pritisnite poljubno tipko na tipkovnici, da preverite, ali računalnik morda ni v načinu varčevanja z energijo.• Preverite, ali je signalni kabel priključen pravilno. Po potrebi znova priključite signalni kabel.• Ponastavite računalnik ali videopredvajalnik.
Slika se ne razteza čez celotni ekran	Slika ne more zapolniti višine ali širine zaslona	<ul style="list-style-type: none">• Zaradi različnih oblik videozapisov (razmerje višina/širina) DVD-jev, zaslon morda prikazuje vsebino v celozaslonskem načinu.• Zaženite vgrajeno diagnostično orodje.
Ni slike, ko je vzpostavljena povezava z namiznim ali prenosnim računalnikom prek priključka USB Type C	Prazen zaslon	<ul style="list-style-type: none">• Preverite, ali vmesnik USB Type C namiznega ali prenosnega računalnika podpira nadomestni način DP 1.2.• Vmesnik USB Type C namiznega ali prenosnega računalnika ne podpira nadomestnega načina DP 1.2.
Polnjenje ne deluje, če je uporabljena povezava USB Type-C z računalnikom ali prenosnikom	Ni polnjenja	<ul style="list-style-type: none">• Preverite, ali prenosnik zahteva napajalnik, ki zagotavlja > 65 W.• Če prenosnik zahteva napajalnik, ki zagotavlja > 65 W, ga morda ne boste mogli napolniti prek povezave USB Type-C.



Težave, značilne za univerzalno serijsko vodilo (USB)

Določeni pokazatelji	Kaj se zgodi	Morebitne rešitve
Vmesnik USB ne deluje	Zunanje naprave USB ne delujejo	<ul style="list-style-type: none">• Preverite, ali je monitor vklopljen.• Odklopite in v računalnik znova priključite kabel v smeri od naprave.• Odklopite in znova priključite zunanje naprave (priključek v smeri proti napravi).• Izklopite in znova vklopite monitor.• Znova zaženite računalnik.• Nekatero napravo USB, na primer zunanji prenosni trdi disk, potrebuje večji električni tok. Takšno napravo priključite neposredno na računalniški sistem.
Vmesnik USB 3.0 Super Speed je počasen.	Zunanje naprave USB 3.0 Super Speed delujejo počasi ali pa sploh ne	<ul style="list-style-type: none">• Preverite, ali vaš računalnik podpira USB 3.0.• Nekateri računalniki imajo vrata USB 3.0, USB 2.0 in USB 1.1. Prepričajte se, da ste uporabili ustrezna vrata USB.• Odklopite in v računalnik znova priključite kabel v smeri od naprave.• Odklopite in znova priključite zunanje naprave (priključek v smeri proti napravi).• Znova zaženite računalnik.
Brezžične zunanje naprave USB prenehajo delovati ob priklopu naprave USB 3.0	Brezžične zunanje naprave USB se odzivajo počasi oziroma delujejo le na majhni razdalji med napravo in sprejemnikom zanjo	<ul style="list-style-type: none">• Povečajte razdaljo med zunanji napravami USB 3.0 in brezžičnim sprejemnikom USB.• Namestite brezžični sprejemnik USB čim bližje brezžičnim zunanji napravam USB.• Uporabite podaljšek za kabel USB in namestite brezžični sprejemnik USB čim dlje od vrat USB 3.0.



Varnostni ukrepi

Pri postavitvi bodite pozorni na to, da se na zaslonu ne bodo pojavljali svetleči odsevi svetlobe in svetlih površin v okolici, saj so ti odsevi lahko moteči za uporabnika.

⚠ OPOZORILO: Uporaba kontrolnikov, prilagoditev ali postopkov, ki niso navedeni v tem dokumentu, lahko povzroči stres, vas izpostavi električnim nevarnostim in/ali mehanskim nevarnostim.

Več informacij o varnostnih ukrepih najdete v informacijah o varnosti, okolju in predpisih.

Obvestila Zvezne komisije za komunikacije (velja samo za ZDA) in druge informacije o predpisih

Več informacij o obvestilih Zvezne komisije za komunikacije in predpisih najdete na spletni strani www.dell.com/regulatory_compliance.

Obrnite se na Dell

Stranke v Združenih državah Amerike lahko pokličejo 800-WWW-DELL (800-999-3355)

📎 OPOMBA: Če nimate na voljo povezave z internetom, lahko kontaktne informacije najdete na računu o nakupu, embalaži, blagajniškemu izpisku ali katalogu izdelkov Dell.

Dell nudi različne možnosti za servis in podporo prek spleta in telefona. Storitve so odvisne od države in izdelka in morda niso na voljo v vaši regiji.

Dostopanje do vsebine spletne podpore za zaslone:

Obiščite spletno mesto www.dell.com/support/monitors.

Stik z družbo Dell za prodajo, tehnično podporo ali podporo uporabnikom:

- 1 Obiščite spletno mesto www.dell.com/support.
- 2 V spustnem meniju »Choose A Country/Region« (Izberite državo/regijo) izberite svojo državo ali regijo zgoraj levo na strani.
- 3 Poleg spustnega menija z državami kliknite **Contact Us (Stik z nami)**.
- 4 Izberite ustrezen storitev ali povezavo do zelene podpore.
- 5 Izberite način za vzpostavitev stika z družbo Dell, ki vam ustreza.



Podatkovna baza izdelkov EU za energetska nalepka in informacijski list izdelka

P2419HC: <https://eprel.ec.europa.eu/qr/344278>

P2419HC WOST: <https://eprel.ec.europa.eu/qr/345709>

P2719HC : <https://eprel.ec.europa.eu/qr/344719>

Nastavitev zaslona

Nastavite ločljivost zaslona na 1920 x 1080 (največja)

Če želite doseči najboljšo učinkovitost delovanja, nastavite ločljivost zaslona na 1920 x 1080 slikovnih točk – upoštevajte navodila v nadaljevanju:

Če uporabljate sistem Windows Vista, Windows 7, Windows 8 ali Windows 8.1:

- 1 Če uporabljate sistem Windows 8 ali Windows 8.1, izberite ploščico namizja, da preklopite na klasično namizje.
- 2 Kliknite namizje z desno tipko miške in kliknite **Ločljivost zaslona**.
- 3 Kliknite spustni seznam z ločljivostmi zaslona in izberite 1920 x 1080.
- 4 Kliknite **V redu**.


Če uporabljate sistem Windows 10:

- 1 Kliknite namizje z desno tipko miške in kliknite **Nastavitve zaslona**.
- 2 Kliknite **Dodatne nastavitve prikaza**.
- 3 Kliknite spustni seznam z **ločljivostmi** in izberite 1920 x 1080.
- 4 Kliknite **Uporabi**.

Če priporočena ločljivost ni prikazana, boste morali posodobiti gonilnik grafične kartice. Izberite eno od spodnjih možnosti, ki najbolje opisuje računalniški sistem, ki ga uporabljate, in upoštevajte navodila.

Računalnik Dell

- 1 Obiščite spletno mesto www.dell.com/support in vnesite servisno oznako ter prenesite najnovejši gonilnik za grafično kartico.
- 2 Ko namestite gonilnike za grafično kartico, ponovno poskusite ločljivost nastaviti na 1920 x 1080.

 **OPOMBA:** Če ločljivosti ne uspete nastaviti na 1920 x 1080, se obrnite na Dell in povprašajte o grafični kartici, ki podpira te ločljivosti.




Računalnik, ki ni Dell

Če uporabljate sistem Windows Vista, Windows 7, Windows 8 ali Windows 8.1:

- 1 Če uporabljate sistem Windows 8 ali Windows 8.1, izberite ploščico namizja, da preklopite na klasično namizje.
- 2 Kliknite namizje z desno tipko miške in kliknite **Prilagoditev**.
- 3 Kliknite **Spremeni možnosti prikaza**.
- 4 Kliknite **Napredne nastavitve**.
- 5 Iz opisa na vrhu okna razberite proizvajalca grafične kartice (npr. NVIDIA, AMD, Intel itd.).
- 6 Za posodobljeni gonilnik obiščite spletno mesto ponudnika grafičnih kartic (denimo <http://www.AMD.com> ali <http://www.NVIDIA.com>).
- 7 Ko namestite gonilnike za grafično kartico, ponovno poskusite ločljivost nastaviti na **1920 x 1080**.

Če uporabljate sistem Windows 10:

- 1 Kliknite namizje z desno tipko miške in kliknite **Nastavitve zaslona**.
- 2 Kliknite **Dodatne nastavitve prikaza**.
- 3 Kliknite **Prikaži lastnosti omrežne kartice**.
- 4 Iz opisa na vrhu okna razberite proizvajalca grafične kartice (npr. NVIDIA, AMD, Intel itd.).
- 5 Za posodobljeni gonilnik obiščite spletno mesto ponudnika grafičnih kartic (denimo <http://www.AMD.com> ali <http://www.NVIDIA.com>).
- 6 Ko namestite gonilnike za grafično kartico, ponovno poskusite ločljivost nastaviti na 1920 x 1080.

 **OPOMBA:** Če ločljivosti ne uspete nastaviti na priporočeno nastavitve, se obrnite na izdelovalca računalnikov ali razmislite o nakupu grafične kartice, ki podpira videoločljivost.



Smernice za vzdrževanje

Čiščenje zaslona

 **OPOZORILO:** Preden zaslon očistite, izključite napajalni kabel zaslona iz električne vtičnice.

 **POZOR:** Preden zaslon očistite, preberite [Varnostne ukrepe](#).

Za doseganje najboljših rezultatov priporočamo, da med razpakiranjem, čiščenjem in pri delu z zaslonom upoštevate navodila, prikazana na spodnjem seznamu:

- Če želite očistiti antistatičen zaslon, vzemite mehko, čisto krpo in jo narahlo navlažite z vodo. Če imate na voljo posebno krpico za čiščenje zaslonov ali raztopino, ki je primerna za antistatične premaze, jo uporabite. Ne uporabljajte bencina, razredčila, amonijaka, grobih čistilnih sredstev ali stisnjenega zraka.
- Plastične dele očistite z rahlo navlaženo mehko krpo. Ne uporabljajte detergentov, saj nekateri detergenti lahko na zaslonu pustijo mlečne sledi.
- Če pri razpakiranju na zaslonu opazite bel prah, ga obrišite s krpo.
- Pazljivo ravnajte s svojim zaslonom, saj je zaslon temnejše barve bolj občutljiv za praske in odrgnine kot zaslon svetlejšje barve.
- Če želite ohraniti kar najboljšo kakovost slike zaslona, uporabljajte dinamičen ohranjevalnik zaslona in zaslon izklaplajte, ko ga ne rabite več.

