

Dell USB-C monitor

P2219HC/P2419HC/P2719HC

Korisnički priručnik

Model: P2219HC/P2419HC/P2719HC
Regulatorni model: P2219HCb/P2419HCb/P2719HCt





NAPOMENA: NAPOMENA ukazuje na važne informacije koje vam pomažu da koristite računalo na bolji način.



OPREZ: OPREZ ukazuje na moguće oštećenje hardvera ili gubitak podataka u slučaju da se ne poštuju upute.



UPOZORENJE: UPOZORENJE ukazuje na moguće oštećenje imovine, tjelesne ozljede ili smrt.

Autorska prava © 2018-2020 Dell Inc. ili njegove podružnice. Sva su prava zadržana. Dell, EMC i ostali trgovački znakovi su trgovački znakovi tvrtke Dell Inc. ili njezine podružnice. Ostali trgovački znakovi su trgovački znakovi pripadajućih vlasnika.

Sadržaj

Više o monitoru	5
Sadržaj pakiranja	5
Značajke proizvoda	6
Identifikacija dijelova i upravljanja	7
Podaci monitora	10
Kvaliteta LCD monitora i pravila u vezi piksela	23
Postavljanje monitora	24
Pričvršćivanje stalka	24
Korištenje funkcija za nagibanje, zakretanje i povećavanje visine.	25
Povezivanje monitora	27
Organizacija kabela	29
Uklanjanje stalka monitora	30
Ugradnja na zid (opcija)	31
Rad s monitorom	32
Uključivanje monitora	32
Uporaba upravljačkih elemenata na prednjoj ploči	32
Gumb na -prednjoj ploči	34
Uporaba zaslonskog izbornika (OSD)	35
Rješavanje problema	52
Samoprovjera	52
Ugrađeni alat za dijagnostiku	54



Stalna uključenost punjenja putem USB-C	55
Uobičajeni problemi	57
Problemi karakteristični za proizvod	59
Problemi Karakteristični za univerzalnu serijsku sabirnicu (USB)	60
Dodatak	61
Sigurnosne upute.	61
FCC napomene (samo za SAD) i druge regulativne informacije	61
Kontaktiranje tvrtke Dell	61
EU baza proizvoda za list s podacima o uštedi energije i o proizvodu	62
Postavljanje monitora	62
Smjernice za održavanje	64

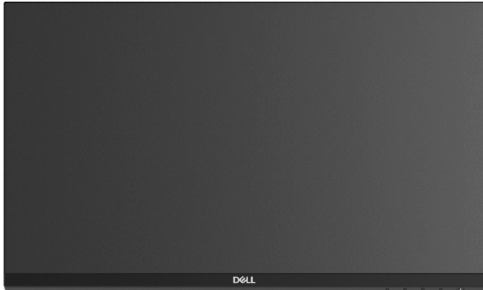

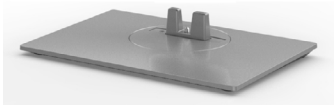




Više o monitoru

Sadržaj pakiranja

Monitor se isporučuje sa sljedećim komponentama. Provjerite jeste li dobili sve komponente i [kontaktirajte Dell](#) ako nešto nedostaje.

NAPOMENA: Neke stavke su opcijske i možda neće biti isporučene s vašim monitorom. Neke značajke ili mediji nisu dostupni u određenim državama.

	Monitor
	Podizač stalka
	Postolje stalka
	Kabel napajanja (razlikuje se ovisno o zemlji)
	USB kabel vrste C (C na C)



	DP kabel
	Kabelska vezica
	<ul style="list-style-type: none"> • Vodič za brzo postavljanje • Informacije o sigurnosti, okolišu i propisima

Značajke proizvoda

Dell P2219HC/P2419HC/P2719HC monitor ima aktivnu matricu, tranzistor s tankim filmom (TFT), zaslon s tekućim kristalima (LCD) i LED pozadinsko osvjetljenje. Značajke monitora uključuju:

- **P2219HC:** Aktivno područje zaslona od 54,6 cm (21,5 inča) (mjereno po dijagonali) razlučivosti 1920 x 1080 i podršku prikaza u punom zaslonu za manje razlučivosti.
- **P2419HC:** Aktivno područje zaslona od 60,5 cm (23,8 inča) (mjereno po dijagonali) razlučivosti 1920 x 1080 i podršku prikaza u punom zaslonu za manje razlučivosti.
- **P2719HC:** Aktivno područje zaslona od 68,6 cm (27,0 inča) (mjereno po dijagonali) razlučivosti 1920 x 1080 i podršku prikaza u punom zaslonu za manje razlučivosti.
- Gamut boje od 72%.
- Mogućnost nagibanja, zakretanja, povećavanja visine i rotacije.
- Prijenosno postolje i rupe za montiranje veličine 100 mm sukladno standardu Video Electronics Standards Association (VESA™) za fleksibilna rješenja montiranja.
- Mogućnost digitalnog povezivanja s DisplayPort i HDMI priključcima.
- Opremljen s 4 USB priključak za dolazni prienos.
- Jedan USB vrste C za napajanje kompatibilnog prijenosnog računala tijekom primanja video signala.
- Mogućnost za Plug and play ako to sustav podržava.
- Optimizirajte udobnost za oko zaslonom bez titranja.
- Mogući dugoročni učinci emisije plave svjetlosti iz monitora mogu izazvati oštećenje očiju, uključujući zamor oka ili digitalno naprezanje očiju. Funkcija ComfortView predviđena je za smanjenje količine plave svjetlosti koja se emitira iz monitora i optimiziranje udobnosti oka.



- Prilagođavanje zaslonskog prikaza (OSD) za lako postavljanje i optimizaciju zaslona.
- Utor za sigurnosno zaključavanje.
- Fiksiranje stalka.
- Energetska mjera prikazuje razinu energije koju monitor troši u stvarnom vremenu.
- Staklo bez arsena i žive samo za zaslon.
- $\leq 0,3 \text{ W}$ u stanju pripravnosti.

Identifikacija dijelova i upravljanja

Pogled sprijeda



Oznaka	Opis
1	Funkcijske tipke (više informacija potražite u Operating the Monitor (Rad s monitorom))
2	Gumb za uključivanje/isključivanje (s LED indikatorom)

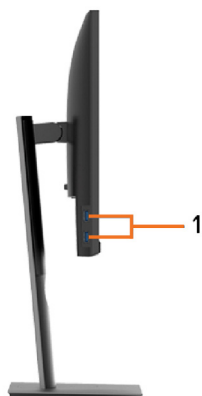


Pogled straga



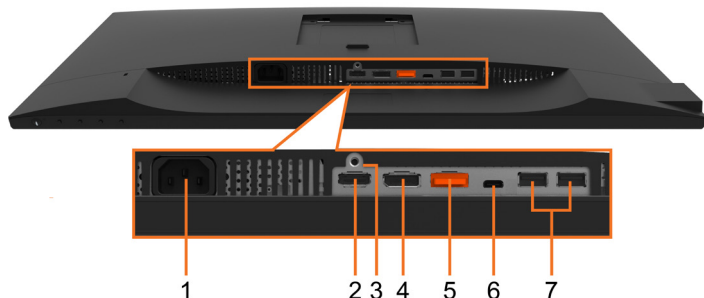
Oznaka	Opis	Uporaba
1	VESA rupe za ugradnju (100 mm x 100 mm - iza pričvršćenog VESA pokrova)	Ugradnja monitora na zid pomoću VESA kompatibilnog kompleta za ugradnju na zid (100 mm x 100 mm).
2	Regulativna oznaka	Prikazuje popis regulativnih odobrenja.
3	Gumb za oslobađanje stalka	Oslobađa stalak od monitora.
4	Utor za sigurnosno zaključavanje	Pričvršćuje monitor bravom za sigurnosno uže (prodaje s zasebno).
5	Crtični kod, serijski broj i naljepnica servisne oznake	Pogledajte ovu naljepnicu ako morate kontaktirati Dell za tehničku podršku.
6	Utor za pričvršćenje kabela	Koristite ga za organiziranje kabela, postavljanjem kroz utor.

Pogled sa strane



Oznaka	Opis	Uporaba
1	USB dolazni priključak (2)	Priključite USB uređaj. NAPOMENA: Ovaj priključak možete koristiti samo nakon što ste povezali USB Type-C kabel na računalo i USB Type-C priključak na monitoru.

Pogled s donje strane



Oznaka	Opis	Uporaba
1	Priključak za napajanje	Povezivanje kabela napajanja monitora.
2	HDMI priključak	Priključite računalo s HDMI kabelom (prodaje s zasebno).
3	Fiksiranje stalka	Za fiksiranje stalka na monitoru vijkom M3 x 6 mm (vijak se ne isporučuje).
4	DP priključak (ulaz)	Povežite računalo DP kabelom.
5	DP priključak (izlaz)	DP izlaz za monitor koji podržava MST (višestruki prijenos). DP 1.1 monitor se može spojiti samo kao posljednji monitor u MST lancu. Ako želite omogućiti MST, pogledajte upute u odjeljku "Spajanje monitora za funkciju DP MST" . NAPOMENA: Uklonite gumeni čep prilikom korištenja izlaznog DP konektora.
6	USB priključak vrste C	Priključak Type-C može se koristiti za povezivanje s osnovnim uređajem. Maksimalna brzina prijenosa podataka za USB 3.1 (Type-C) može podržati maksimalnu razlučivost tehnologije prikaza Display Port 1.2 uz 1920 x 1080 pri 60 Hz. PD 20 V/3,25 A, 15 V/3 A, 9 V/3 A i 5 V/3 A. NAPOMENA: USB Type-C nije podržan u Windows verzijama prije Windows 10.
7	USB dolazni priključak (2)	Priključite USB uređaj. NAPOMENA: Ovaj priključak možete koristiti samo nakon što ste povezali USB Type-C kabel na računalo i USB Type-C priključak na monitoru.



Podaci monitora

Model	P2219HC	P2419HC
Vrsta zaslona	Aktivna-matrica - TFT LCD	
Vrsta ploče	Tehnologija preklapanja u ravnini (In-Plane Switching)	
Aspect Ratio	16:9	
Vidljiva slika		
Dijagonalno	546,10 mm (21,5 inča)	604,52 mm (23,8 inča)
Aktivno područje		
Vodoravno	476,06 mm (18,74 inča)	527,04 mm (20,75 inča)
Okomito	267,79 mm (10,54 inča)	296,46 mm (11,67 inča)
Područje	127484,10 mm ² (197,60 inča ²)	156246,27 mm ² (242,18 inča ²)
Gustoća piksela	0,248 mm x 0,248 mm	0,275 mm x 0,275 mm
Piksela po inču (PPI)	102	92
Kut gledanja		
Vodoravno	178SDgr (tipično)	
Okomito	178SDgr (tipično)	
Izlaz osvjetljenosti	250 cd/m ² (tipično)	
Omjer kontrasta	1000 do 1 (tipično)	
Premaz prednje ploče	Protiv blještanja s tvrdoćom 3H	
Pozadinsko osvjetljenje	LED sustav rubnog osvjetljenja	
Vrijeme odziva (Sivo na sivo)	8 ms (tipično) 5 ms (brzi način rada)	
Dubina boje	16,7 milijuna boja	
Gamut boje	72%(CIE 1931) NAPOMENA: Gamut boje (tipično) temelji se na standardima ispitivanja CIE1976 (82%) i CIE1931 (72%).	
Povezivost	<ul style="list-style-type: none"> • 1 HDMI priključak • 1 DP (ulazni) priključak • 1 DP (izlazni) priključak • 1 USB Type-C priključak • 2 USB 2.0 priključka za dolazni prijenos (straga) • 2 USB 3.0 priključka za dolazni prijenos (bočno) 	
Širina obruba (od ruba monitora do aktivnog područja)	5,62 mm (Vrh/Lijevo/desno) 19,99 mm (Dno)	5,38 mm (Vrh/Lijevo/desno) 20,31 mm (Dno)
Podesivost		



Stalak s podesivom visinom Nagib Zakretanje Okretište	130 mm -5SDgr do 21SDgr -45SDgr do 45SDgr -90SDgr do 90SDgr
Kompatibilnost s aplikacijom Dell Display Manager (DDM)	Lako uređivanje rasporeda i ostale ključne značajke
Sigurnost	Utor za sigurnosno zaključavanje (kabel sa zaključavanjem prodaje se odvojeno)

Model	P2719HC
Vrsta zaslona	Aktivna-matrica - TFT LCD
Vrsta ploče	Tehnologija preklapanja u ravnini (In-Plane Switching)
Aspect Ratio	16:9
Vidljiva slika	
Dijagonalno	686 mm (27 inča)
Aktivno područje	
Vodoravno	597,88 mm (23,54 inča)
Okomito	336,31 mm (13,24 inča)
Područje	201073,02 mm ² (311,66 inča ²)
Gustoća piksela	0,3114 mm x 0,3114 mm
Piksela po inču (PPI)	81,59
Kut gledanja	
Vodoravno	178SDgr (tipično)
Okomito	178SDgr (tipično)
Izlaz osvjetljenosti	300 cd/m ² (tipično)
Omjer kontrasta	1000 do 1 (tipično)
Premaz prednje ploče	Protiv blještanja s tvrdoćom 3H
Pozadinsko osvjetljenje	LED sustav rubnog osvjetljenja
Vrijeme odziva (Sivo na sivo)	14 ms (tipično) 8 ms (tipično) 5 ms (brzi način rada)
Dubina boje	16,7 milijuna boja
Gamut boje	72%(CIE 1931) NAPOMENA: Gamut boje (tipično) temelji se na standardima ispitivanja CIE1976 (82%) i CIE1931 (72%).



Povezivost	<ul style="list-style-type: none"> • 1 HDMI priključak • 1 DP (ulazni) priključak • 1 DP (izlazni) priključak • 1 USB Type-C priključak • 2 USB 2.0 priključka za dolazni prijenos (straga) • 2 USB 3.0 priključka za dolazni prijenos (bočno)
Širina obruba (od ruba monitora do aktivnog područja)	6,0 mm (Vrh/Lijevo/desno) 20,7 mm (Dno)
Podesivost	
Stalak s podesivom visinom Nagib Zakretanje Okretište	130 mm -5SDgr do 21SDgr -45SDgr do 45SDgr -90SDgr do 90SDgr
Kompatibilnost s aplikacijom Dell Display Manager (DDM)	Lako uređivanje rasporeda i ostale ključne značajke
Sigurnost	Utor za sigurnosno zaključavanje (kabel sa zaključavanjem prodaje se odvojeno)

Podaci o razlučivosti

Horizontalno područje skeniranja	30 kHz do 83 kHz (automatski)
Vertikalno područje skeniranja	56 Hz do 76 Hz (automatski)
Maksimalna unaprijed postavljena razlučivost	1920 x 1080 pri 60 Hz
Mogućnosti video prikaza (DP & HDMI reprodukcija)	480i, 480p, 576i, 576p, 720p, 1080i, 1080p



Unaprijed postavljeni načini prikaza

Način prikaza	Horizontalna frekvencija (kHz)	Vertikalna frekvencija (Hz)	Takt piksela (MHz)	Polaritet sinkronizacije (horizontalno/vertikalno)
VESA, 640 x 480	31,5	60,0	25,2	-/-
VESA, 640 x 480	37,5	75,0	31,5	-/-
IBM, 720 x 400	31,5	70,0	28,3	-/+
VESA, 800 x 600	37,9	60,0	40,0	+/+
VESA, 800 x 600	46,9	75,0	49,5	+/+
VESA, 1024 x 768	48,4	60,0	65,0	-/-
VESA, 1024 x 768	60,0	75,0	78,8	+/+
VESA, 1152 x 864	67,5	75,0	108,0	+/+
VESA, 1280 x 1024	64,0	60,0	108,0	+/+
VESA, 1280 x 1024	80,0	75,0	135,0	+/+
VESA, 1600 x 900	60,0	60,0	108,0	+/+
VESA, 1920 x 1080	67,5	60,0	148,5	+/+

Načini MST višestrukog prijenosa (MST)

MST izvorni monitor	Maksimalni broj podržanih vanjskih monitora
	1920 x 1080/60 Hz

NAPOMENA: Maksimalna podržana razlučivost vanjskog monitora je 1920x1080 60 Hz.

Električni podaci

Model	P2219HC/P2419HC
Ulazni videosignali	<ul style="list-style-type: none"> HDMI 1.4, 600 mV za svaku diferencijalnu liniju, 100 ohma ulazne impedancije po diferencijalnom paru DisplayPort 1.2, 600 mV za svaku diferencijalnu liniju, 100 ohma ulazne impedancije po diferencijalnom paru USB Type-C, 600 mV za svaku diferencijalnu liniju, 90 ohma ulazne impedancije po diferencijalnom paru
Ulazni napon/frekvencija/struja	100-240 V AC / 50 ili 60 Hz ± 3 Hz/1,5 A (tipično)




Struja pokretanja	<ul style="list-style-type: none"> • 120 V: 40 A (maks.) pri 0 °C (hladno pokretanje) • 240 V: 80 A (maks.) pri 0 °C (hladno pokretanje)
Model	P2719HC
Ulazni videosignali	<ul style="list-style-type: none"> • HDMI 1.4, 600 mV za svaku diferencijalnu liniju, 100 ohma ulazne impedancije po diferencijalnom paru • DisplayPort 1.2, 600 mV za svaku diferencijalnu liniju, 100 ohma ulazne impedancije po diferencijalnom paru • USB Type-C, 600 mV za svaku diferencijalnu liniju, 90 ohma ulazne impedancije po diferencijalnom paru
Ulazni napon/frekvencija/struja	100-240 V AC / 50 ili 60 Hz \pm 3 Hz/1,6 A (tipično)
Struja pokretanja	<ul style="list-style-type: none"> • 120 V: 30 A (maks.) pri 0 °C (hladno pokretanje) • 220 V: 60 A (maks.) pri 0 °C (hladno pokretanje)
Potrošnja snage	
P2419HC	P2719HC
0,2 W (Isključeni način rada) ¹	0,2 W (Isključeni način rada) ¹
0,2 W (Način rada u pripravnosti) ¹	0,2 W (Način rada u pripravnosti) ¹
14,2 W (Uključeni način rada) ¹	13,8 W (Uključeni način rada) ¹
119 W (maks) ²	118,1 W (maks) ²
13,9 W (P _{on}) ³	15,5 W (P _{on}) ³
45,3 kWh (TEC) ³	49,7 kWh (TEC) ³

¹ Kako je definirano u EU 2019/2021 i EU 2019/2013.

² Maksimalne postavke za svjetlinu i kontrast uz maksimalno opterećenje na USB priključcima.

³ P_{on}: Potrošnja snage u uključenom načinu rada definirana je u verziji Energy Star 8.0.
TEC: Ukupna potrošnja energije u kWh kao što je definirano u verziji Energy Star 8.0.

Ovaj dokument služi samo u informativne svrhe i prikazuje laboratorijske performanse. Vaš proizvod može raditi drugačije, ovisno o softveru, komponentama i perifernim uređajima koje ste kupili i nemamo obavezu ažurirati takve podatke. Sukladno tome, korisnik se ne smije oslanjati na ove informacije u donošenju odluka o električnim tolerancijama ili ostalim odlukama. Za točnost ili potpunost ne daje se jamstvo izričito ili implicirano.

 **NAPOMENA:** Ovaj monitor P2419HC/P2719HC sukladan je zahtjevima ENERGY STAR.



Ovaj se proizvod kvalificira za ENERGY STAR u tvornički zadanim postavkama koje se mogu vratiti funkcijom "Factory Reset" (Tvorničke postavke) na OSD izborniku. Promjenom zadanih tvorničkih postavki ili omogućavanjem drugih funkcija može se povećati potrošnja snage koja može premašiti propisano ograničenje za ENERGY STAR.



Fizičke karakteristike

Model	P2219HC	P2419HC
Vrsta signalnog kabela	<ul style="list-style-type: none"> Digitalni: DisplayPort, 20 kontakata Digitalni: HDMI, 19 kontakata Digitalni: USB Type-C, 24 kontakta 	
Dimenzije (sa stalkom)		
Visina (produženo)	472,04 mm (18,58 inča)	486,11 mm (19,14 inča)
Visina (uvučeno)	353,42 mm (13,91 inča)	356,11 mm (14,02 inča)
Širina	487,3 mm (19,19 inča)	537,8 mm (21,17 inča)
Dubina	166,0 mm (6,54 inča)	166,0 mm (6,54 inča)
Dimenzije (bez stalka)		
Visina	293,4 mm (11,55 inča)	322,15 mm (12,68 inča)
Širina	487,3 mm (19,19 inča)	537,8 mm (21,17 inča)
Dubina	41,3 mm (1,63 inča)	42,8 mm (1,69 inča)
Dimenzije stalka		
Visina (produženo)	400,80 mm (15,78 inča)	400,80 mm (15,78 inča)
Visina (uvučeno)	353,42 mm (13,91 inča)	353,42 mm (13,91 inča)
Širina	206,0 mm (8,11 inča)	206,0 mm (8,11 inča)
Dubina	166,0 mm (6,54 inča)	166,0 mm (6,54 inča)
Postolje	206,0 mm x 166,0 mm (8,11 inča x 6,54 inča)	206,0 mm x 166,0 mm (8,11 inča x 6,54 inča)
Masa		
Masa s ambalažom	6,43 kg (14,18 lb)	7,26 kg (16,01 lb)
Masa sa sklopom stalka i kablama	4,99 kg (11,00 lb)	5,45 kg (12,02 lb)
Masa bez sklopa stalka (za zidni nosač ili VESA nosač - bez kabela)	3,05 kg (6,72 lb)	3,52 kg (7,76 lb)
Masa sklopa stalka	1,64 kg (3,62 lb)	1,65 kg (3,63 lb)
Odsjaj prednjeg okvira	2-4 (samo prednja brada)	2-4 (samo prednja brada)
Model	P2719HC	
Vrsta signalnog kabela	<ul style="list-style-type: none"> Digitalni: DisplayPort, 20 kontakata Digitalni: HDMI, 19 kontakata Digitalni: USB Type-C, 24 kontakta 	
Dimenzije (sa stalkom)		
Visina (produženo)	524,3 mm (20,64 inča)	
Visina (uvučeno)	394,3 mm (15,52 inča)	



Širina	609,9 mm (24,01 inča)
Dubina	185,0 mm (7,28 inča)
Dimenzije (bez stalka)	
Visina	363,0 mm (14,29 inča)
Širina	609,9 mm (24,01 inča)
Dubina	42,8 mm (1,69 inča)
Dimenzije stalka	
Visina (produženo)	418,4 mm (16,47 inča)
Visina (uvučeno)	371,0 mm (14,61 inča)
Širina	245,0 mm (9,65 inča)
Dubina	185,0 mm (7,28 inča)
Postolje	245,0 mm x 185,0 mm (9,65 inča x 7,28 inča)
Masa	
Masa s ambalažom	9,36 kg (20,64 lb)
Masa sa sklopom stalka i kabelima	6,94 kg (15,30 lb)
Masa bez sklopa stalka (za zidni nosač ili VESA nosač - bez kabela)	4,67 kg (10,30 lb)
Masa sklopa stalka	1,93 kg (4,25 lb)
Odsjaj prednjeg okvira	2-4 (samo prednja brada)



Karakteristike okruženja

Model	P2219HC	P2419HC
Temperatura		
Radno	0°C do 40°C (32°F do 104°F)	
U mirovanju	<ul style="list-style-type: none"> Pohrana: -20°C do 60°C (-4°F do 140°F) Otprema: -20°C do 60°C (-4°F do 140°F) 	
Vlažnost		
Radno	od 20% do 80% (bez kondenzacije)	
U mirovanju	<ul style="list-style-type: none"> Pohrana: od 10% do 90% (bez kondenzacije) Otprema: od 10% do 90% (bez kondenzacije) 	
Nadmorska visina		
Radno	5.000 m (16.404 ft) (maksimalno)	
U mirovanju	12.192 m (40.000 ft) (maksimalno)	
Rasipanje topline	<ul style="list-style-type: none"> 403 BTU/sat (maksimalno) NA BTU/sat (Uključeni način rada) 	<ul style="list-style-type: none"> 407 BTU/sat (maksimalno) 48,45 BTU/sat (Uključeni način rada)

Model	P2719HC
Temperatura	
Radno	0°C do 40°C (32°F do 104°F)
U mirovanju	<ul style="list-style-type: none"> Pohrana: -20°C do 60°C (-4°F do 140°F) Otprema: -20°C do 60°C (-4°F do 140°F)
Vlažnost	
Radno	od 20% do 80% (bez kondenzacije)
U mirovanju	<ul style="list-style-type: none"> Pohrana: od 10% do 90% (bez kondenzacije) Otprema: od 10% do 90% (bez kondenzacije)
Nadmorska visina	
Radno	5.000 m (16.404 ft) (maksimalno)
U mirovanju	12.192 m (40.000 ft) (maksimalno)
Rasipanje topline	<ul style="list-style-type: none"> 402,97 BTU/sat (maksimalno) 47,09 BTU/sat (Uključeni način rada)

Zadovoljeni standardi

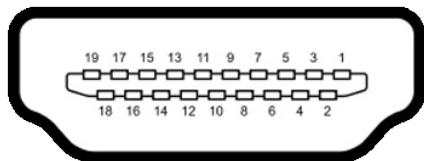
ENERGY STAR certificirani monitor	Da (samo P2419HC/P2719HC)
EPEAT	EPEAT registriran gdje je primjenjivo. EPEAT registracija razlikuje se po državama. Pogledajte www.epeat.net za status registracije prema državi. (samo P2419HC/P2719HC)



Zasloni s TCO certifikatom.	Da
Usklađen za RoHS.	Da
Monitor bez BFR/PVC materijala (isključujući vanjske kabele)	Da

Raspored kontakata

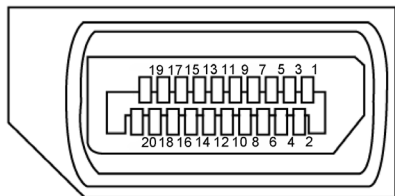
HDMI priključak



Broj kontakta	Strana povezanog signalnog kabela s 19 kontakata
1	TMDS DATA 2+
2	TMDS DATA 2 SHIELD
3	TMDS DATA 2-
4	TMDS DATA 1+
5	TMDS DATA 1 SHIELD
6	TMDS DATA 1-
7	TMDS DATA 0+
8	TMDS DATA 0 SHIELD
9	TMDS DATA 0-
10	TMDS CLOCK+
11	TMDS CLOCK SHIELD
12	TMDS CLOCK-
13	CEC
14	Reserved (N.C. on device)
15	DDC CLOCK (SCL)
16	DDC DATA (SDA)
17	DDC/CEC Ground
18	+5 V POWER
19	HOT PLUG DETECT



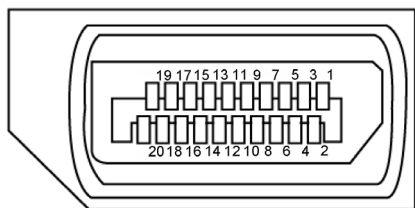
DP priključak (ulaz)



Broj kontakta	Strana povezanog signalnog kabela s 20 kontakata
1	ML3 (n)
2	GND
3	ML3 (p)
4	ML2 (n)
5	GND
6	ML2 (p)
7	ML1 (n)
8	GND
9	ML1 (p)
10	ML0 (n)
11	GND
12	ML0 (p)
13	GND
14	GND
15	AUX (p)
16	GND
17	AUX (n)
18	Hot Plug Detect
19	Re-PWR
20	+3.3 V DP_PWR



DP priključak (izlaz)

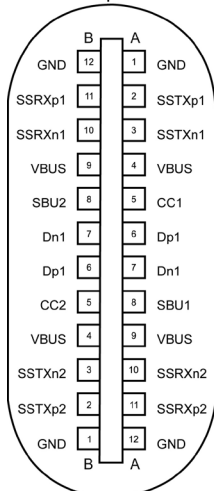


Broj kontakta	Strana povezanog signalnog kabela s 20 kontakata
1	ML0(p)
2	GND
3	ML0(n)
4	ML1(p)
5	GND
6	ML1(n)
7	ML2(p)
8	GND
9	ML2(n)
10	ML3(p)
11	GND
12	ML3(n)
13	CONFIG1
14	CONFIG2
15	AUX CH(p)
16	GND
17	AUX CH(n)
18	Hot Plug Detect
19	Return
20	DP_PWR



USB Type-C priključak

USB Type-C
receptacle



typically connected to a charger
through a Type-C cable


Broj kontakta	Naziv signala	Broj kontakta	Naziv signala
A1	GND	B12	GND
A2	SSTXp1	B11	SSRXp1
A3	SSTXn1	B10	SSRXn1
A4	VBUS	B9	VBUS
A5	CC1	B8	SBU2
A6	Dp1	B7	Dn1
A7	Dn1	B6	Dp1
A8	SBU1	B5	CC2
A9	VBUS	B4	VBUS
A10	SSRXn2	B3	SSTXn2
A11	SSRXp2	B2	SSTXp2
A12	GND	B1	GND



Univerzalna serijska sabirnica (USB)

U ovom odjeljku nalaze se podaci o USB priključcima koji su dostupni na monitoru. Računalo ima sljedeće USB priključke:

- 2 za dolazni prijenos - lijeva strana USB 3.0
- 2 za dolazni prijenos - donja strana USB 2.0

 **NAPOMENA:** USB priključci monitora rade samo kad je monitor uključen ili u štednom načinu rada. Ako isključite monitor i zatim ga ponovno uključite, do nastavka normalnog rada priključenih perifernih uređaja može proći nekoliko sekundi.

 **NAPOMENA:** Monitor je usklađen za Super-Speed USB 3.0 i High-Speed USB 2.0.

USB 3.0

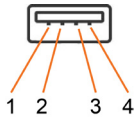
Brzina prijenosa	Brzina prijenosa podataka	Potrošnja snage
Super-brzina	5 Gbps	4,5 W (Maks., svaki priključak)
Visoka brzina	480 Mbps	4,5 W (Maks., svaki priključak)
Puna brzina	12 Mbps	4,5 W (Maks., svaki priključak)

USB 2.0

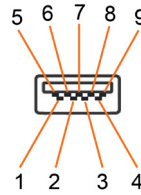
Brzina prijenosa	Brzina prijenosa podataka	Potrošnja snage
Visoka brzina	480 Mbps	2,5 W (Maks., svaki priključak)
Puna brzina	12 Mbps	2,5 W (Maks., svaki priključak)
Mala brzina	1,5 Mbps	2,5 W (Maks., svaki priključak)



USB 2.0 port



USB 3.0 port



Broj kontakta	Naziv signala
1	VCC
2	DMD
3	DPD
4	GND

Broj kontakta	Naziv signala
1	VBUS
2	D-
3	D+
4	GND
5	StdA_SSRX-
6	StdA_SSRX+
7	GND_DRAIN
8	StdA_SSTX-
9	StdA_SSTX+
Shell	Shield

Plug-and-Play

Monitor možete instalirati u bilo koji sustav kompatibilan s Plug and Play. Monitor automatski osigurava računalnom sustavu funkciju EDID (Podaci identifikacije proširenog prikaza) koristeći protokole DDC (Prikaz podatkovnog kanala), tako da se računalo može konfigurirati i optimizirati postavke monitora. Većina monitora instalira se automatski; prema želji možete odabrati različite postavke. Više informacija o promjeni postavki monitora potražite u [Operating the Monitor \(Rad s monitorom\)](#).

Kvaliteta LCD monitora i pravila u vezi piksela

Tijekom postupka proizvodnje LCD monitora nije neuobičajeno da se jedan ili više piksela zaglave u nepromjenjivo stanje, a teško ih je vidjeti i ne utječu na kvalitetu ili uporabljivost zaslona. Više informacija o pravilima u vezi piksela LCD monitora potražite na Dell stranici za podršku na: <http://www.dell.com/support/monitors>.



Postavljanje monitora

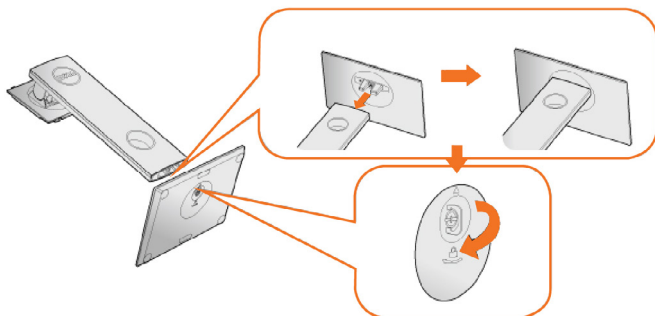
Pričvršćivanje stalka

NAPOMENA: Stalak se ne ugrađuje u tvornici prije otpreme.

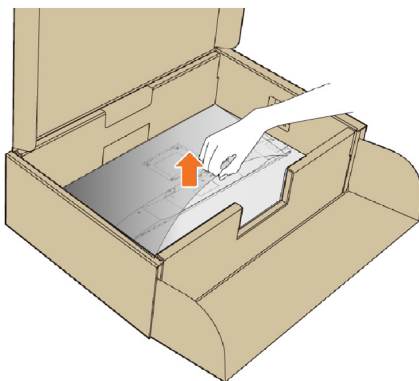
NAPOMENA: Sljedeće upute vrijede samo za pričvršćenje stalka koji je isporučen s monitorom. Ako pričvršćujete stalak koji ste kupili od drugog dobavljača, slijedite upute za postavljanje koje su priložene uz stalak.

Pričvršćivanje stalka monitora:

- 1 Slijedite upute na preklopima kartona za uklanjanje stalka iz gornjeg podloška koji ga osigurava.
- 2 Stavite blokade postolja stalka potpuno u utor za stalak.
- 3 Podignite ručicu vijka i okrećite vijak udesno.
- 4 Nakon potpunog pritezanja vijka, sklopite ručicu vijka tako da bude ravna s udubljenjem.

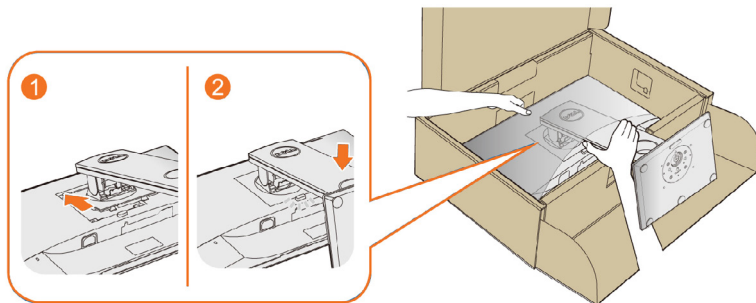


- 5 Podignite pokrov, kao što je prikazano, kako bi se vidjelo VESA područje za ugradnju stalka.



6 Pričvrstite sklop stalka na monitor.

- a. Postavite dva jezička na gornjem dijelu stalka u utor na stražnjoj strani monitora.
- b. Pritisnite stalak prema dolje tako da sjedne na mjesto.



7 Postavite monitor u uspravan položaj.

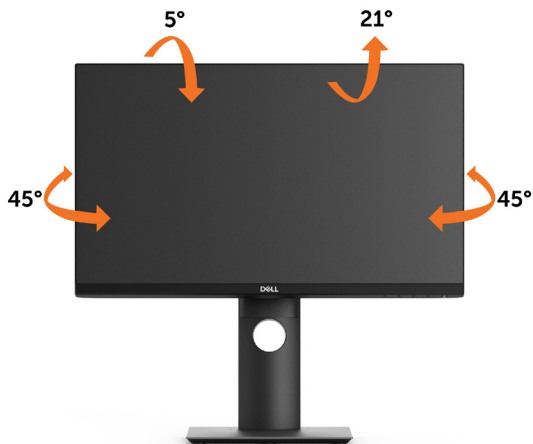
NAPOMENA: Pažljivo podignite monitor kako ne bi iskliznuo ili pao.

Korištenje funkcija za nagibanje, zakretanje i povećavanje visine

NAPOMENA: Ovo vrijedi za monitor sa stalkom. Ako ste kupili bilo koji drugi stalak, pogledajte odgovarajući vodič za upute o postavljanju.

Nagibanje, zakretanje


S ugrađenim postoljem, monitor možete nagnuti u najudobniji kut gledanja.



NAPOMENA: Stalac je odvojen kad se monitor isporučuje iz tvornice.



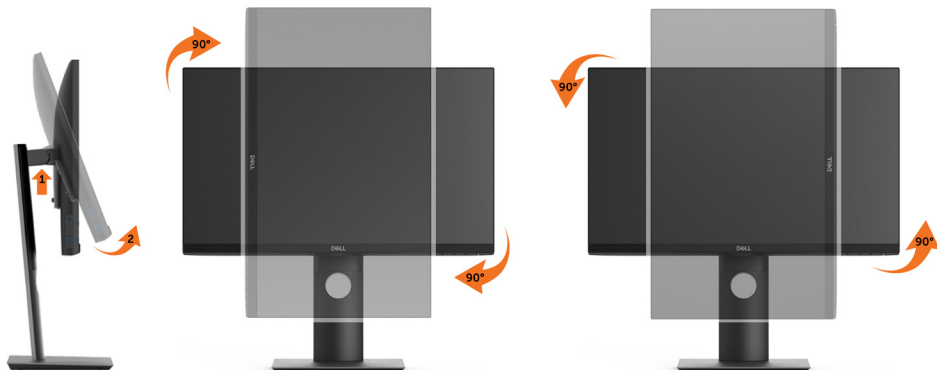
Vertikalno produženje


 **NAPOMENA:** Visina stalka se može povećati do 130 mm. Sljedeća slika prikazuje kako ćete povisiti stalak.




Rotiranje monitora

Moniitor se prije rotiranja mora vertikalno povisiti (**vertikalno izvlačenje**) i potpuno nagnuti prema gore (**naginjanje**) kako bi se izbjeglo udaranje donjeg ruba monitora.



 **NAPOMENA:** Za uporabu funkcije rotacije zaslona (horizontalni i uspravni prikaz) uz Dell računalo potreban je ažurirani upravljački program grafičke kartice, koji se ne isporučuje s ovim monitorom. Za preuzimanje upravljačkog programa grafičke kartice idite na www.dell.com/support i pogledajte odjeljak preuzimanje video upravljačkih programa za najnovije verzije upravljačkih programa.

 **NAPOMENA:** U načinu rada za Uspravljeni prikaz može doći do lošijih performansi u aplikacijama sa zahtjevnom grafikom (3D igre, itd.).



Prilagođavanje postavki rotacije zaslona sustava

Nakon rotacije zaslona potrebno je dovršiti sljedeći postupak za prilagođavanje postavki rotacije zaslona sustava.

NAPOMENA: Ako koristite monitor s računalom koje nije iz tvrtke Dell, potrebno je posjetiti internetsku stranicu s upravljačkim programom za grafiku ili internetsku stranicu proizvođača za informacije o rotiranju "sadržaja" na zaslonu.

Prilagođavanje postavki rotacije zaslona:

- 1 Kliknite desnim klikom na radnu površinu i kliknite Properties (Svojstva).
- 2 Odaberite karticu Settings (Postavke) i kliknite Advanced (Napredno).
- 3 Ako imate ATI grafičku karticu, odaberite karticu Rotation (Rotacija) i odaberite željenu rotaciju.
Ako imate nVidia grafičku karticu, kliknite karticu nVidia, u lijevom stupcu odaberite NVRotate, a zatim odaberite željenu rotaciju.
Ako imate Intel® grafičku karticu, odaberite karticu Intel graphics (Intel grafika), kliknite Graphic Properties (Svojstva grafike), odaberite karticu Rotation (Rotacija), a zatim postavite željenu rotaciju.

NAPOMENA: Ako se ne prikaže mogućnost rotacije ili ne radi ispravno, idite na www.dell.com/support preuzmite najnoviji upravljački program za grafičku karticu.

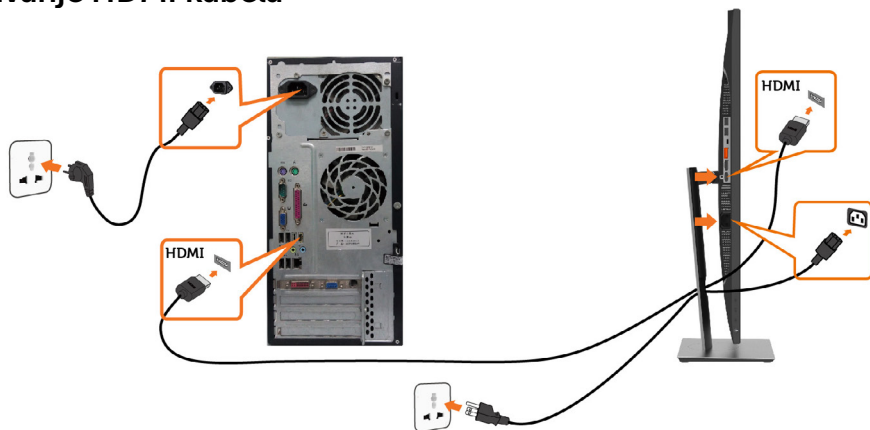
Povezivanje monitora

UPOZORENJE: Prije započinjanja bilo kojeg postupka u ovom odjeljku, slijedite [Sigurnosne upute](#).

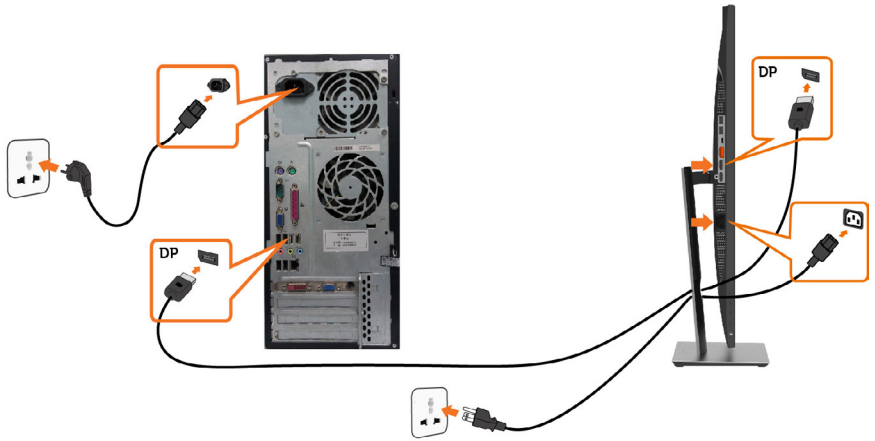
Povezivanje monitora s računalom:

- 1 Isključite računalo.
- 2 Povežite HDMI/DP/USB Type-C kabel s monitora na računalo.
- 3 Uključite monitor.
- 4 Odaberete ispravan ulazni izvor u OSD izborniku monitora i uključite računalo.

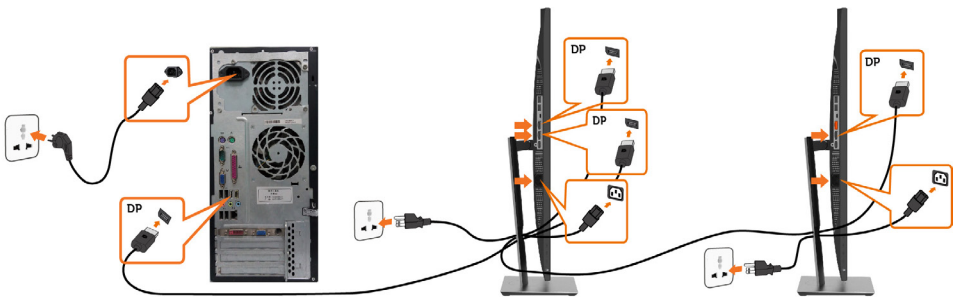
Povezivanje HDMI kabela



Povezivanje DP kabela



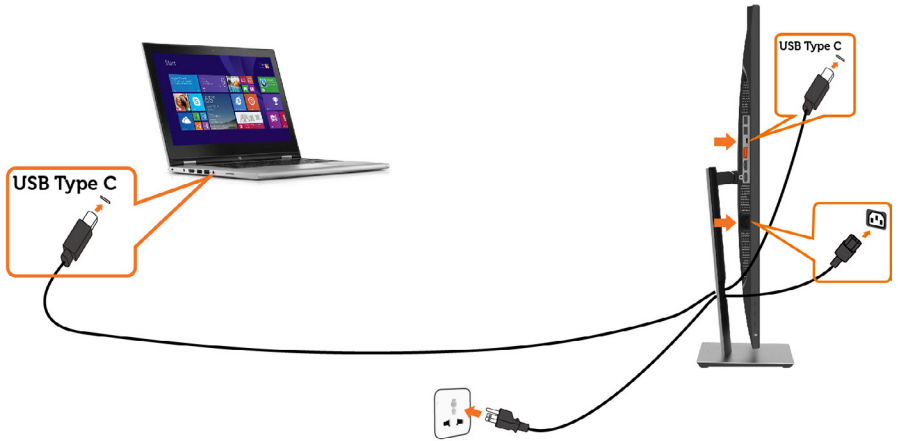
Spajanje monitora za funkciju DP višestrukog prijenosa (MST)



- NAPOMENA:** Podržava značajku DP MST. Za korištenje ove značajke grafička kartica računala mora biti certificirana do DP1.2 s mogućnošću MST.
- NAPOMENA:** Uklonite gumeni čep prilikom korištenja izlaznog DP konektora.
- NAPOMENA:** Kada se na računalo i drugi monitor prvi put priključuje DP ulaz i DP izlaz, MST će se automatski omogućiti.



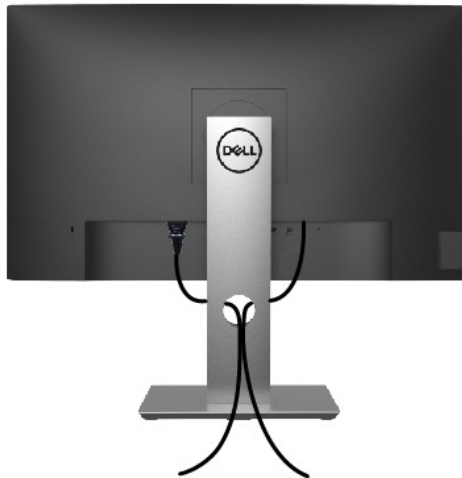
Povezivanje USB Type-C kabela



NAPOMENA:

- 1 USB C alternativni način rada s DP 1.2, DP 1.1 nije podržan.
- 2 Podržava USB PD (doprema snage) profile do 65 W(20V/3,25A).
- 3 Ako računalo treba > 65 W (20 V/3,25 A) za rad, a baterija je prazna, možda se neće uključiti i napuniti uz P2219HC/P2419HC/P2719HC USB C PD.

Organizacija kabela



Nakon pričvršćivanja svih potrebnih kabela na monitor i računalo, (pogledajte [Connecting Your Monitor \(Povezivanje monitora\)](#) za pričvršćivanje kabela) organizirajte sve kabele kao što je prethodno prikazano.



Uklanjanje stalka monitora



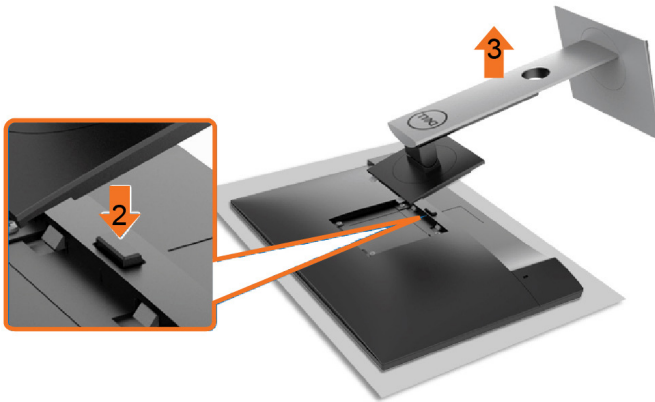
OPREZ: Da biste spriječili nastanak ogrebotina na LCD zaslonu tijekom uklanjanja stalka, pazite da monitor stavite na meku i čistu površinu.



NAPOMENA: Sljedeći postupak vrijedi za zadani stalak. Ako ste kupili bilo koji drugi stalak, pogledajte dokumentaciju isporučenu sa stalkom da biste ga postavili.

Uklanjanje stalka:

- 1 Postavite monitor na meku krpu ili jastuk.
- 2 Pritisnite i držite gumb za oslobađanje stalka.
- 3 Podignite stalak i odvojite ga od monitora.



Ugradnja na zid (opcija)



NAPOMENA: Koristite M4 x 10 mm vijke za pričvršćivanje monitora na komplet za ugradnju na zid.

Pogledajte upute koje ste dobili s VESA kompatibilnim kompletom za ugradnju na zid.


- 1 Postavite monitor na meku krpu ili jastuk na stabilnom, ravnom stolu.
- 2 Uklonite stalak.
- 3 Križnim odvijačem uklonite četiri vijka kojima je pričvršćen plastični pokrov.
- 4 Nosač za ugradnju iz kompleta za zidnu ugradnju pričvrstite na monitor.
- 5 Ugradite monitor na zid prateći upute koje ste dobili s kompletom za ugradnju na zid.

NAPOMENA: Za uporabu samo s UL ili CSA ili GS nosačem za ugradnju na zid s minimalnom masom/kapacitetom nosivosti tereta od 3,05 kg (P2219HC)/3,52 kg (P2419HC)/4,67 kg (P2719HC).



Rad s monitorom

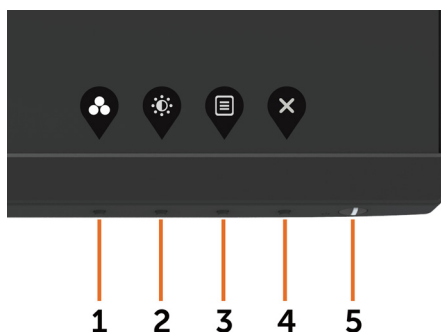
Uključivanje monitora

Pritisnite gumb  za uključivanje omonitora.



Uporaba upravljačkih elemenata na prednjoj ploči

Upravljačke gumbes s prednje strane monitora koristite za prilagođavanje karakteristika prikazane slike. Dok koristite ove gumbes za prilagođavanje upravljačkih elemenata, OSD prikazuje numeričke vrijednosti karakteristika dok se mijenjaju.



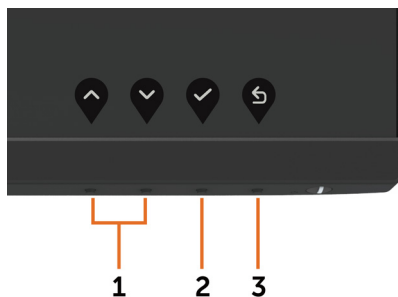
U sljedećoj tablici opisani su gumbi na prednjoj ploči:

Gumb na -prednjoj ploči	Opis
<p>1</p>  <p>Tipkovnički prečac: Preset Modes (Unaprijed postavljeni načini rada)</p>	<p>Ovaj gumb koristite za odabir s popisa unaprijed postavljenih načina rada boje.</p>
<p>2</p>  <p>Tipkovnički prečac: Svjetlina/Kontrast</p>	<p>Ovaj gumb koristite za izravan pristup izborniku "Svjetlina/Kontrast".</p>
<p>3</p>  <p>Izbornik</p>	<p>Ovaj gumb izbornika koristite za pokretanje zaslonskog izbornika (OSD) i odabir OSD izbornika. Pogledajte Accessing the Menu System (Pristupanje sustavu izbornika).</p>
<p>4</p>  <p>Exit (Izlaz)</p>	<p>Ovaj gumb koristite za povratak na glavni izbornik ili zatvaranje OSD glavnog izbornika.</p>
<p>5</p>  <p>Gumb za uključivanje i isključivanje (uz svjetlo stanja napajanja)</p>	<p>Uključivanje i isključivanje monitora.</p> <p>Stalno bijelo svjetlo označava da je monitor uključen i da radi normalno. Trepćuće bijelo svjetlo označava da se monitora nalazi u načinu rada za pripravnost.</p>



Gumb na -prednjoj ploči

Gumb s prednje strane monitora koristite za prilagođavanje postavki slike.




Gumb na prednjoj ploči	Opis
1   Gore Dolje	Koristite tipke Up (Gore) (povećanje) i Down (Dolje) (smanjenje) za prilagođavanje stavki u OSD izborniku.
2  OK (U redu)	Gumb OK (U redu) koristite za potvrđivanje odabira.
3  Back (Natrag)	Gumb Back (Natrag) koristite za povratak na prethodni izbornik.

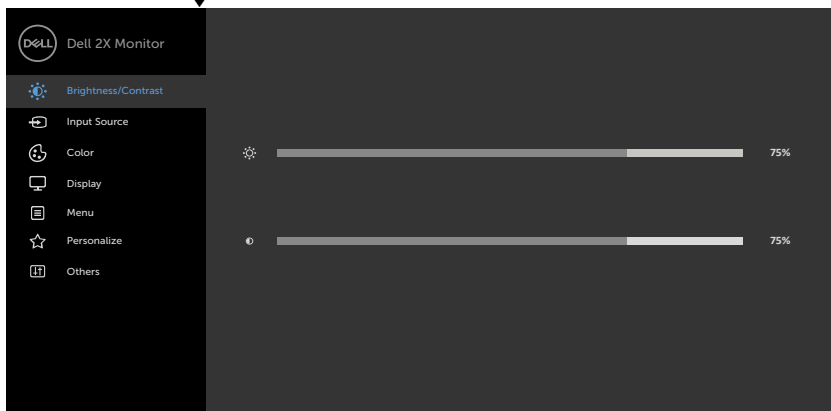














Uporaba zaslonskog izbornika (OSD)

Accessing the Menu System (Pristupanje sustavu izbornika)

 **NAPOMENA:** Sve promjene koje izvedete koristeći OSD izbornik automatski se spremaju kad prijedete u drugi OSD izbornik, zatvorite OSD izbornik ili pričekate da se OSD izbornik sam zatvori.

- 1 Pritisnite gumb  za pokretanje OSD izbornika i prikaz glavnog izbornika.



- 2 Pritisnite gumb  i  za pomicanje između mogućnosti. Pri prijelazu s jedne ikone na drugu, nazivi mogućnosti se ističu.
- 3 Pritisnite gumb  ili  ili  jednom za aktiviranje označene mogućnosti.
- 4 Pritisnite gumb  i  za odabir željenog parametra.
- 5 Pritisnite  za pristup klizaču i zatim koristite gumb  ili , u skladu s indikatorima u izborniku, da biste izveli promjene.
- 6 Odaberite  za povratak na prethodni izbornik ili  za prihvatanje i povratak na prethodni izbornik.



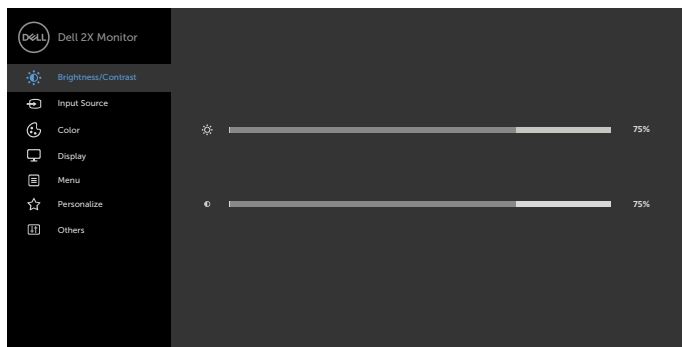
Ikona Izbornik i podizbornici

Opis



Brightness/ Contrast (Svjetlina/ kontrast)


Ovaj izbornik koristite za aktiviranje prilagođavanja svjetline/kontrasta.



Brightness (Svjetlina)

Brightness (Svjetlina) prilagođava osvjetljenje pozadinskog svjetla. (minimalno 0; maksimalno 100).



Pritisnite gumb  za povećanje svjetline.

Pritisnite gumb  za smanjivanje svjetline.

NAPOMENA: Ručno prilagođavanje svjetline je onemogućeno kada je uključen Dinamički kontrast.

Contrast (kontrast)

Prvo prilagodite svjetlinu, a zatim prilagodite kontrast samo ako je potrebno dodatno prilagođavanje.

Pritisnite gumb  za povećanje kontrasta i pritisnite gumb  za smanjenje kontrasta (između 0 i 100).

Kontrast prilagođava razliku između zatamnjenosti i svjetline na monitoru.



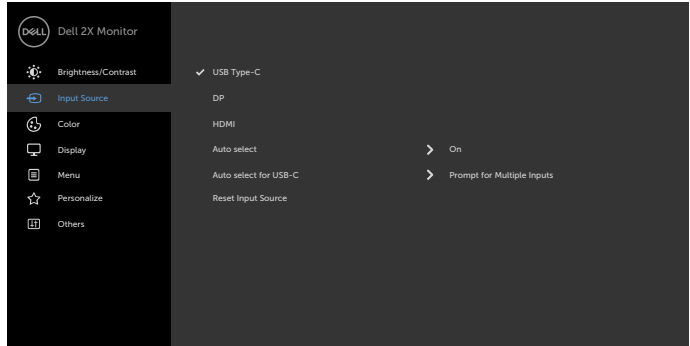
Ikona Izbornik i podizbornici

Opis




Input Source (Ulazni izvor)

Izbornik **Input Source (Ulazni izvor)** koristite za odabir između različitih video ulaza koji su povezani na monitor.




USB Type-C (USB vrste C)

Odaberite ulaz **USB Type-C (USB vrste C)** kad koristite USB priključak vrste C.

Koristite  a odabir ulaznog izvora USB vrste C.

DP

Odaberite ulaz **DP** kad koristite priključak DP (**DisplayPort**).


Koristite  da biste odabrali DP ulazni izvor.

HDMI

Odaberite **HDMI** ulaz kad koristite HDMI priključak.

Koristite  da biste odabrali HDMI ulazni izvor.

Auto Select (Automatski odabir)

Koristite  da biste odabrali **Auto Select (Automatski odabir)**, monitor će tražiti dostupne ulazne izvore.

Automatski odabir za USB-C

Omogućuje Automatski odabir za USB-C

- **Prompt for Multiple Inputs (Upit za više ulaza):** uvijek se prikazuje poruka za prijelaz na USB-C videoulaz za korisnike koji mogu odabrati hoće li izvršiti prijelaz ili neće
- **Yes (Da):** Monitor uvijek prelazi na USB-C video bez pitanja kada je spojen USB-C.
- **No (Ne):** Monitor NEĆE automatski prijeći na USB-C video s drugog dostupnog ulaza.

Reset Input Source (Vrati ulazni izvor)

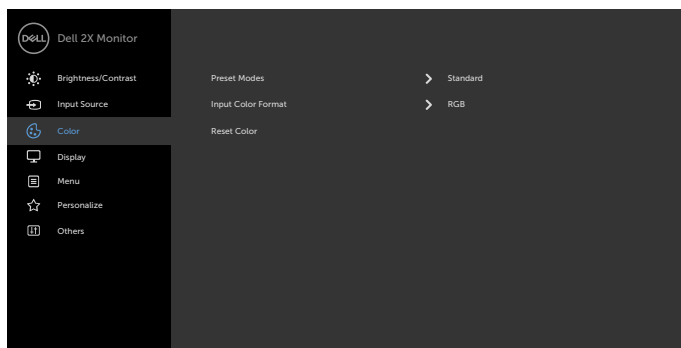
Postavke ulaznog izvora monitora vraća na tvorničke postavke.





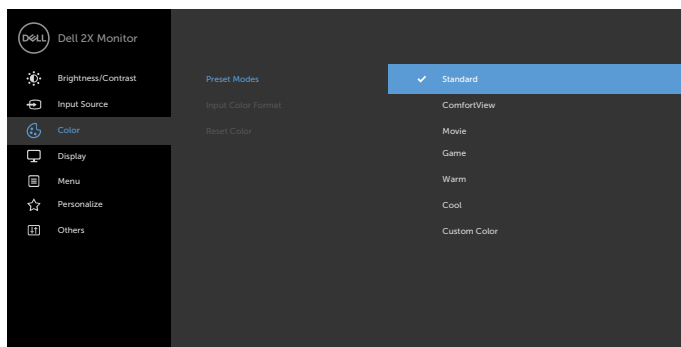
Color (Boja)

Koristite izbornika **Color (Boja)** za prilagođavanje načina podešavanja boje.





Preset Modes (Unaprijed postavljene načini rada)

Kada odaberete **Preset Modes (Unaprijed postavljene načini rada)**, možete birati između **Standard (Standardno)**, **ComfortView**, **Movie (Film)**, **Game (Igre)**, **Warm**, **Cool (Toplo, hladno)** ili **Custom Color (Prilagođena boja)** s popisa.



- **Standard (Standardno):** Zadane postavke boje. Ovo je zadani unaprijed postavljeni način.
 - **ComfortView:** Smanjuje razinu plavog svjetla emitiranog iz zaslona, kako bi gledanje bilo udobnije za vaše oči.
- NAPOMENA:** Da biste smanjili rizik od naprezanja oka i bolova u vratu/leđima/ramenima uslijed korištenja monitora u predugim vremenskim periodima, predlažemo sljedeće:

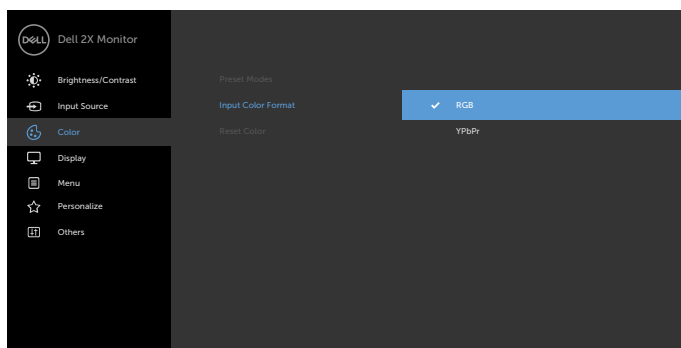



- Postavite zaslon na 20 do 28 inča (50-70 cm) od očiju.
- Često trepćite kako biste navlažili i ovlažili oči kada radite s monitorom.
- Uzimajte redovite stanke od 20 minuta svakih sat vremena.
- Za vrijeme stanke nemojte gledati u monitor i gledajte barem 20 sekundi u određeni predmet koji je udaljen barem 20 stopa (6 m).
- Za vrijeme stanke obavite vježbe istezanja kako biste oslobodili napetost u vratu/rukama/leđima/ramenima.
- **Movie (Film):** Učitava postavke boje idealne za filmove.
- **Game (Igre):** Učitava postavke boje idealne za većinu igračih aplikacija.
- **Warm (Toplo):** Povećava temperaturu boje. Zaslon izgleda toplije uz nijansu crvene/žute.
- **Cool (Hladno):** Smanjuje temperaturu boje. Zaslon izgleda hladnije uz nijansu plave.
- **Custom Color (Prilagođena boja):** Omogućuje vam ručno prilagođavanje postavke boje. Pritisnite gumb  i  za prilagođavanje vrijednosti Crvene, Zelene i Plave i izradu vlastitog unaprijed postavljenog načina boje.

**Input Color
Format
(Format
ulazne boje)**

Omogućuje postavljanje načina rada video ulaza na:

- **RGB:** Odaberite ovu mogućnost ako je monitor povezan na računalo (ili DVD player) pomoću HDMI kabela.
- **YPbPr:** Odaberite ovu mogućnost ako DVD player podržava samo YPbPr izlaz.

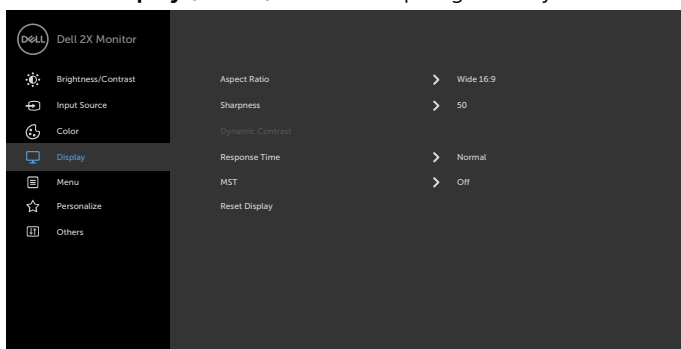


Ikona	Izbornik i podizbornici	Opis
	Hue (Nijansa)	Koristite  ili  za prilagođavanje nijanse od 0 do 100. NAPOMENA: Prilagodba nijanse je moguća samo za načine Movie (Film) i Game (Igra).
	Saturation (Zasićenost)	Koristite  ili  za prilagođavanje zasićenosti od 0 do 100. NAPOMENA: Prilagodba zasićenja je moguća samo za načine Movie (Film) i Game (Igra).
	Reset Color (Vrati boju)	Vraća postavke boje monitora na tvorničke postavke.



Display (Prikaz)

Izbornik **Display (Prikaz)** koristite za prilagođavanje slike.



Aspect Ratio (Format prikaza)

Prilagodite format prikaza na **Wide (Široko) 16:9, 4:3, ili 5:4**.


Sharpness (Oštrina)

Čini sliku oštrijom ili mekšom.

Koristite  ili  za prilagođavanje oštine od '0' do '100'.

Dynamic Contrast (Dinamički kontrast)

Omogućuje povećavanje razine kontrasta za pružanje oštrije slike s detaljnijom kvalitetom.

Pritisnite gumb  za "uključivanje" ili "isključivanje" dinamičkog kontrasta.

NAPOMENA: Samo za unaprijed postavljene načine Game (Igra) i Movie (Film).

NAPOMENA: Dinamički kontrast pruža veći kontrast ako odaberete unaprijed postavljeni način Game (igre) ili Movie (film).



Ikona	Izbornik i podizbornici	Opis
	Response Time (Vrijeme odziva)	Dozvoljava postavljanje vremena odziva na Normal (Normalno) ili Fast (Brzo).
	MST	<p>DP višestruki prijenos, postavljanje na UKLJUČENO omogućuje funkciju MST(DP izlaz), postavljanje na ISKLJUČENO onemogućuje funkciju MST.</p> <p>NAPOMENA: Kada su spojeni DP/USB-C kabel za odlazni prijenos i DP kabel za dolazni prijenos, monitor će automatski postaviti MST = ON, ta radnja će se izvršiti nakon vraćanja na tvorničke postavke ili resetiranja zaslona.</p>
	Reset Display (Vrati postavke prikaza)	Vraća postavke zaslona na tvornički zadane vrijednosti.



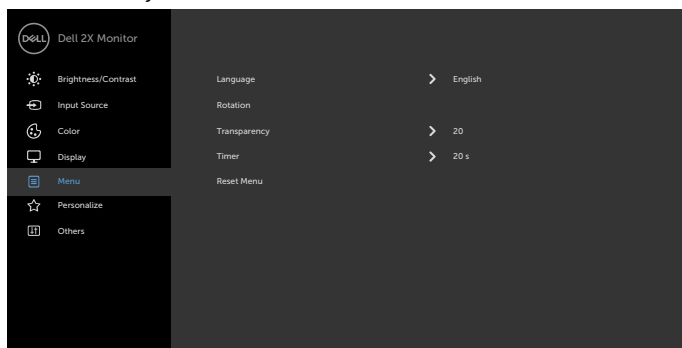
Ikona Izbornik i podizbornici

Opis



Izbornik

Odaberite ovu mogućnost za prilagođavanje postavki OSD izbornika, kao što su jezik OSD izbornika, vrijeme u kojem izbornik ostaje na zaslonu i slično.





Language (Jezik)

Postavite OSD zaslona na jedan od osam jezika. (engleski, španjolski, francuski, njemački, brazilski portugalski, ruski, pojednostavljeni kineski ili japanski).

Rotation (Rotacija)

Rotira OSD za 0/90/270 stupnjeva. Možete prilagoditi izbornik prema rotaciji zaslona.



Transparency (Prozirnost)

Odaberite ovu mogućnost za promjenu prozirnosti izbornika koristeći  i  (min. 0% / maks. 100%).

Timer (Mjerač vremena)

OSD Hold Time (Vrijeme prikazivanja OSD izbornika):

Postavlja dužinu vremena u kojem OSD ostaje aktivan nakon pritiskanja gumba.

Koristite gumb  i  za prilagođavanje klizača u pomacima od 1 sekunde, od 5 do 60 sekundi.

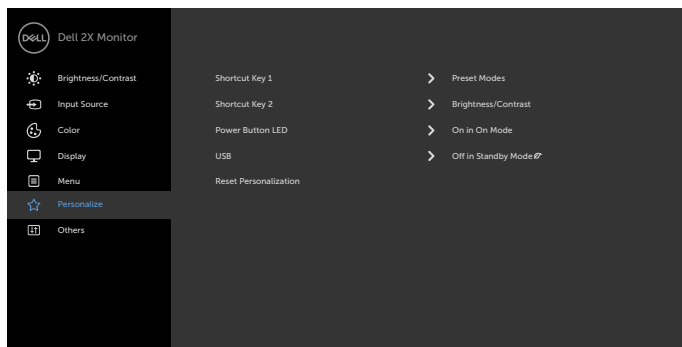
Reset Menu (Vrati postavke izbornika)

Vraća postavke izbornika na tvornički zadane vrijednosti.





Personalize
(Personaliziraj).

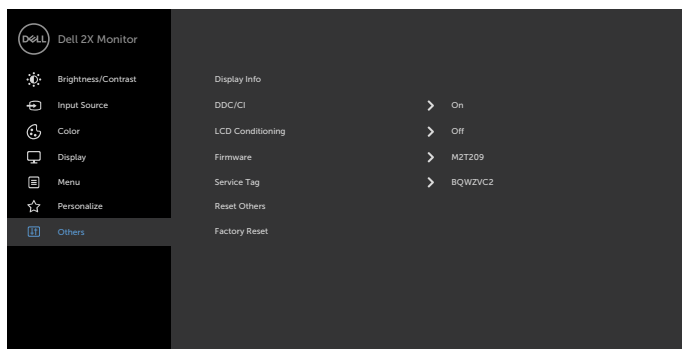


- | | |
|---|---|
| Shortcut key (Tipka prečaca 1) | Odaberite postavljanje tipkovničkog prečaca 1 između unaprijed postavljenih načina, svjetline/kontrasta, ulaznog izvora, formata prikaza i rotacije. |
| Shortcut key (Tipka prečaca 2) | Odaberite postavljanje tipkovničkog prečaca 2 između unaprijed postavljenih načina, svjetline/kontrasta, ulaznog izvora, formata prikaza i rotacije. |
| Power Button LED (LED gumba napajanja) | Omogućuje vam postavljanje stanja svjetla napajanja za uštedu energije. |
| USB-A punjenje | Služi za omogućavanje i onemogućavanje funkcije punjenja putem USB A (priključaka za dolazni prijenos) kada je monitor u stanju pripravnosti.
NAPOMENA: ova opcija dostupna je samo kada je USB C (priključak za odlazni prijenos) kabel odspojen. Ako je spojen USB C kabel, USB A punjenje prati stanje napajanja USB uređaja i opcija neće biti dostupna.
NAPOMENA: Ova opcija prethodno se zvala „USB“ u starijim verzijama firmvera. |
| USB-C punjenje | Služi za omogućavanje i onemogućavanje stalne uključenosti funkcije punjenja putem USB-C kada je monitor isključen.
NAPOMENA: Ova opcija dostupna je samo u novim verzijama firmvera monitora. Ako imate problema, pogledajte odjeljak Stalna uključenost punjenja putem USB-C. |
| Reset Personalization (Vrati postavke personalizacije) | Vraća tipke prečaca i LED gumba za uključivanje u tvornički zadano stanje. |

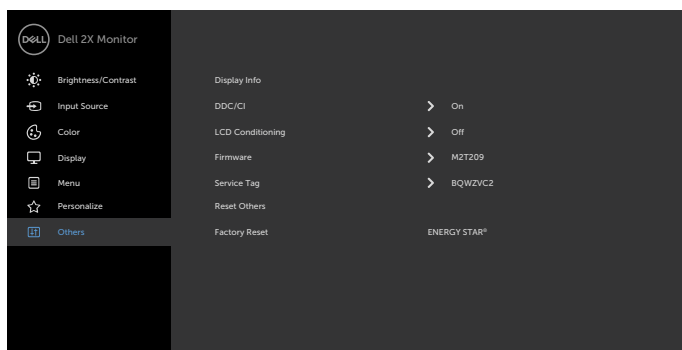




Other (Ostalo) P2219HC



P2419HC/P2719HC



Odaberite ovu mogućnost za prilagodbu OSD postavki, poput DDC/CI, LCD prilagodbe i tako dalje.

**Display Info
(Podaci o
zaslonu)**

Prikazuje trenutne postavke monitora.

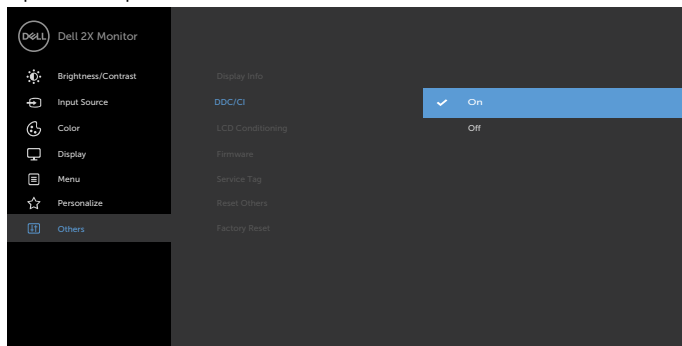


**Ikona Izbornik i
podizbornici**

Opis

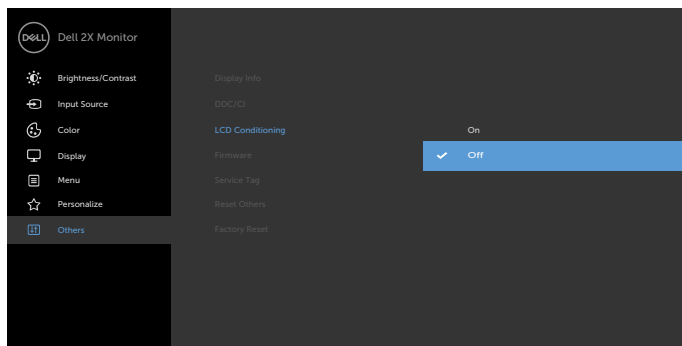
DDC/CI

DDC/CI (podatkovni kanal zaslona/sučelje s naredbama) omogućuje prilagođavanje postavki monitora koristeći softver na računalu. Odaberite Off (Isključi) za isključivanje ove značajke. Omogućite ovu značajku za najbolje korisničko iskustvo i optimalne performanse monitora.



**LCD
Conditioning
(LCD
prilagodba)**

Pomaže u smanjivanju manjih slučajeva zadržavanja slike. Ovisno o stupnju zadržavanja slike, može proći neko vrijeme dok se program pokrene. Odaberite On (Uključi) za pokretanje postupka.

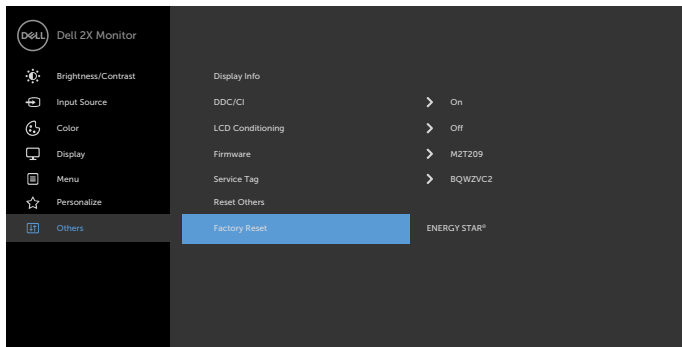


Firmver

Verzija firmvera.

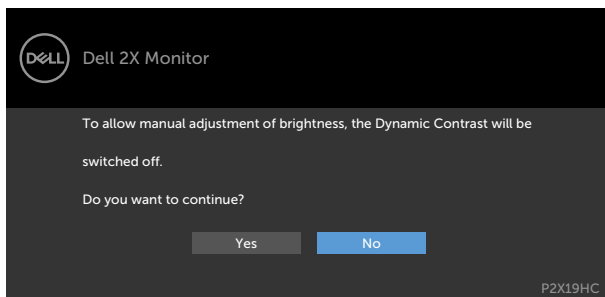


Ikona	Izbornik i podizbornici	Opis
	Service Tag (Servisna oznaka)	Prikazuje servisnu oznaku. Servisna oznaka je jedinstveni alfanumerički identifikator pomoću kojeg tvrtka Dell može prepoznati specifikacije proizvoda i pristupiti podacima o jamstvu. NAPOMENA: Servisna oznaka otisnuta je i na naljepnici na stražnjoj strani poklopca.
	Reset Other (Vrati ostale postavke)	Vraća ostale postavke, kao što je DDC/CI , na tvornički zadane vrijednosti.
	Factory Reset (Vrati na tvorničke postavke)	P2219HC Vraća sve OSD postavke na tvorničke postavke. P2419HC/P2719HC Vraća sve postavljene postavke na tvornički zadane vrijednosti. To su također postavke za ispitivanja ENERGY STAR®.

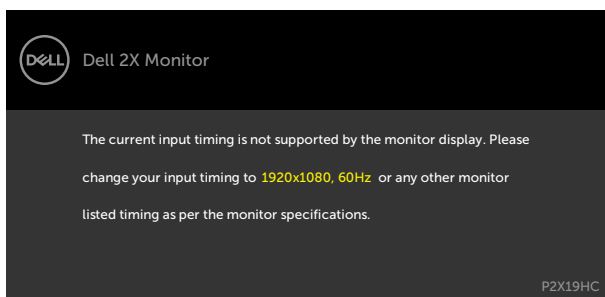


Poruke upozorenja OSD izbornika

Kada je značajka Dinamički kontrast omogućena (u sljedećim unaprijed postavljenim načinima rada: Game (Igre) ili Movie (Film), ručno prilagođavanje svjetline je onemogućeno.

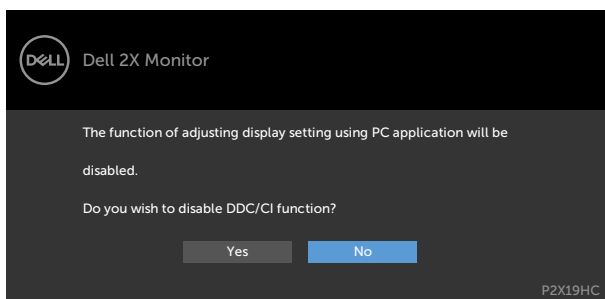


Ako monitor ne podržava određeni način razlučivosti, prikazat će se sljedeća poruka:

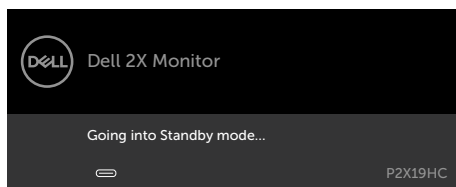


To znači da se monitor ne može sinkronizirati sa signalom koji prima s računala. Pogledajte [Monitor Specifications \(Tehnički podaci monitora\)](#) u vezi raspona horizontalne i vertikalne frekvencije koji se odnose na ovaj monitor. Preporučeni način rada je 1920 x 1080.

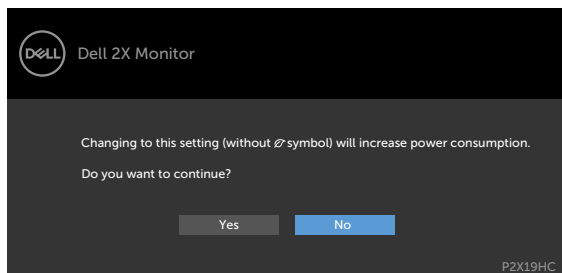
Prije onemogućavanja DDC/CI funkcije prikazat će se sljedeća poruka:



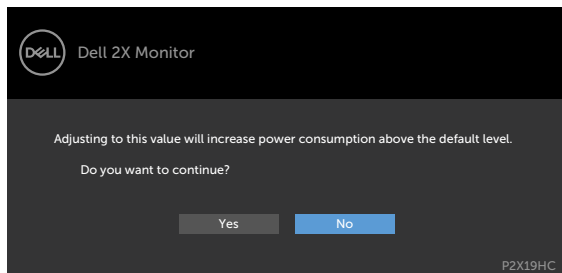
Kada monitor uđe u način uštede energije, prikazat će se sljedeća poruka:



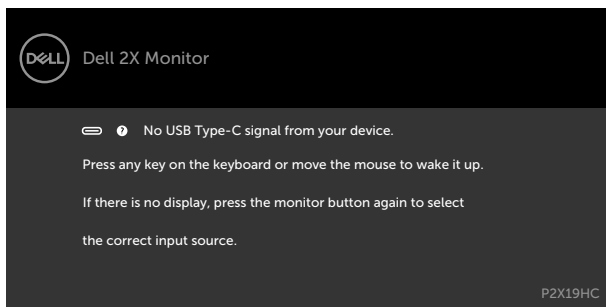
Aktivirajte računalo i pokrenite monitor za pristup OSD izborniku. Odaberite stavku zaslonskog izbornika Uključeno u Način rada u pripravnosti u Prilagodi osobno, prikazat će se sljedeća poruka:



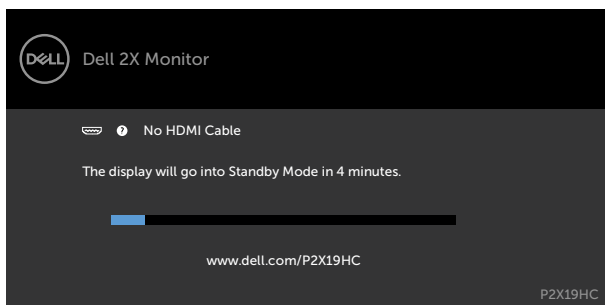
Ako podesite razinu za Svjetlina iznad zadane vrijednosti od 75% , prikazat će se sljedeća poruka:



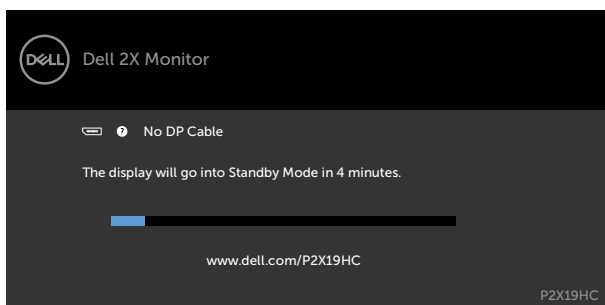
Ako pritisnete bilo koji gumb osim gumba napajanja, ovisno o odabranom ulazu pojavit će se sljedeće poruke:



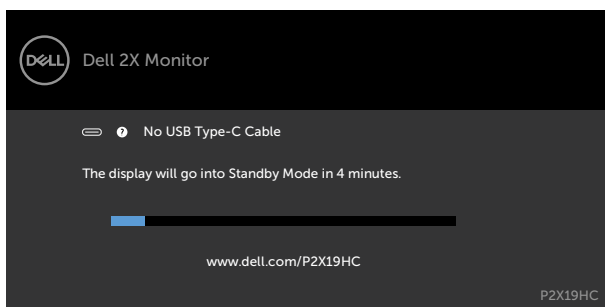
Ako je odabran ulaz HDMI, DP, USB Type-C, a odgovarajući kabel nije povezan, prikazat će se sljedeći pomični dijaloški okvir.



ili

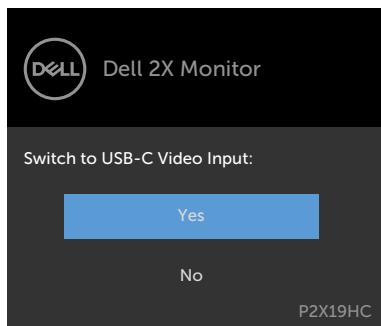


ili

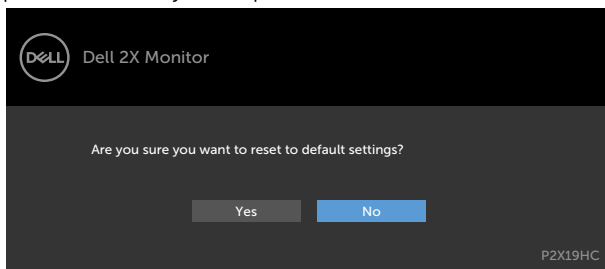


Ako monitor trenutno prikazuje video s DP/HDMI priključka, a korisnik spoji USB-C kabel u prijenosno računalo/telefon koji podržava DP alternativni način rada i ako je odabrana opcija prikaza odzivnika **Automatski odabir za USB-C** za slučaj više unosa, prikazat će se sljedeća poruka:



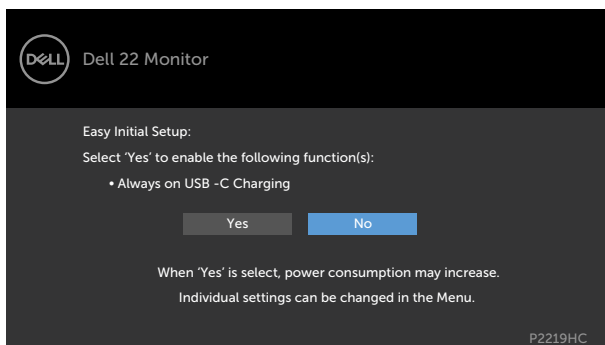


Ako odaberete stavke zaslonskog izbornika Tvornički reset unutar opcije Ostalo - Resetiraj ostalo, prikazat će se sljedeća poruka:

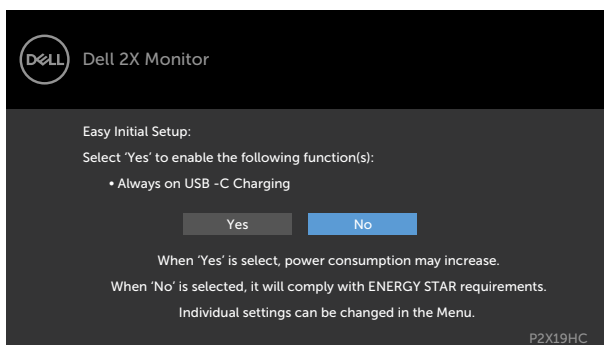


Ako odaberete „Da“ za resetiranje zadanih postavki, prikazat će se sljedeća poruka:

P2219HC



P2419HC/P2719HC



Više informacija potražite u [Troubleshooting \(Rješavanje problema\)](#).



Rješavanje problema

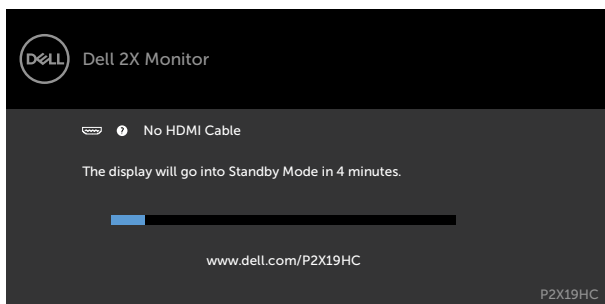
⚠ UPOZORENJE: Prije započinjanja bilo kojeg postupka u ovom odjeljku, pazite da se pridržavate [sigurnosnih uputa](#).

Samoprovjera

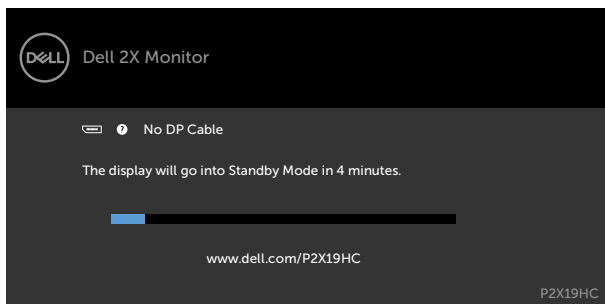
Monitor nudi funkciju samoprovjere koja vam omogućuje provjeru ispravnosti rada. Ako su monitor i računalo propisno povezani, ali zaslon monitora ostane zatamnjen, pokrenite samoprovjeru monitora izvođenjem sljedećeg postupka:

- 1 Isključite računalo i monitor.
- 2 Iskopčajte video kabel sa stražnje strane računala. Da biste osigurali ispravan rad samoprovjere, uklonite sve digitalne i analogne kabele sa stražnje strane računala.
- 3 Uključite monitor.

Ako monitor ne može pronaći video signal i radi ispravno, na zaslonu (na crnoj pozadini) će se pojaviti pomični dijaloški okvir. U načinu rada za samoprovjeru, LED napajanja ostaje svijetliti bijelo. Također, ovisno o odabranom ulazu, jedan od sljedećih dijaloških okvira će se neprekidno pomicati kroz zaslon.

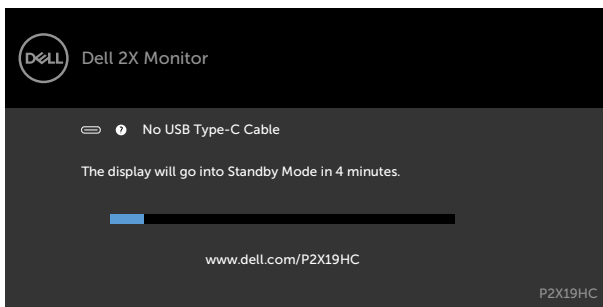


ili



ili






- 4 Ovaj okvir također se pojavljuje tijekom normalnog rada sustava ako se video kabel odvoji ili ošteti.
- 5 Isključite monitor i ponovno povežite video kabel; zatim uključite računalo i monitor.

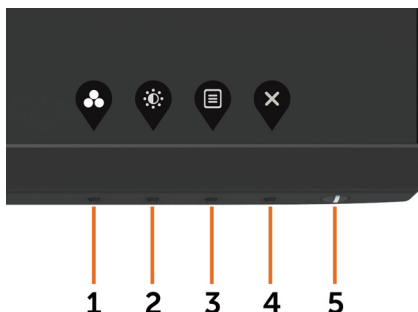
Ako monitor ostane zatamnjen nakon prethodnog postupka, provjerite videokontroler i računalo jer monitor radi ispravno.



Ugrađeni alat za dijagnostiku

Monitor sadrži ugrađeni alat za dijagnostiku kojim za sve nepravilnosti u radu zaslona možete utvrditi jesu li nastale zbog inherentnog problema s monitorom ili s računalom i video karticom.

 **NAPOMENA:** Ugrađeni alat za dijagnostiku možete pokrenuti samo ako je video kabel odvojen i monitor se nalazi u načinu rada za samoprovjeru.



Pokretanje ugrađenog alata za dijagnostiku:

- 1 Pobrinite se da zaslon bude čist (nema prašine na površini zaslona).
- 2 Iskopčajte video kabele sa stražnje strane računala i monitora. Monitor zatim odlazi u način rada za samoprovjeru.
- 3 Pritisnite i 5 sekundi držite pritisnutim **Button 1 (Gumb 1)**. Pojavit će se sivi zaslon.
- 4 Pažljivo provjerite da na zaslonu nema nepravilnosti.
- 5 Ponovno pritisnite **Button 1 (Gumb 1)** na prednjoj ploči. Boja zaslona mijenja se u crvenu.
- 6 Provjerite da na zaslonu nema nepravilnosti.
- 7 Ponavljajte korake 5 i 6 za provjeru zaslona u zelenoj, plavoj, crnoj, bijeloj boji i tekstu.

Provjera je gotova kada se pojavi zaslon s tekstom. Za izlaz ponovno pritisnite **Button 1 (Gumb 1)**. Ako ugrađenim alatom za dijagnostiku ne utvrdite nikakve nepravilnosti u radu zaslona, rad monitora je ispravan. Provjerite video karticu i računalo.



Stalna uključenost punjenja putem USB-C

Prijenosno računalo i mobilne uređaje možete puniti putem USB-C kabela, čak i ako je monitor isključen. Ova opcija nosi naziv „Punjenje putem USB-C“, a pronaći ćete je u odjeljku [Prilagodi](#) unutar zaslonskog izbornika. Ova značajka dostupna je samo u sljedećim verzijama firmvera monitora.

- P2219HC: M2B10X i novije
- P2419HC: M3B10X i novije
- P2719HC: M2T103 i novije

Verziju firmvera monitora možete potvrditi unutar firmvera. Ako ta funkcija nije dostupna u vašem proizvodu, pratite sljedeće upute za ažuriranje monitora na najnoviji firmver.

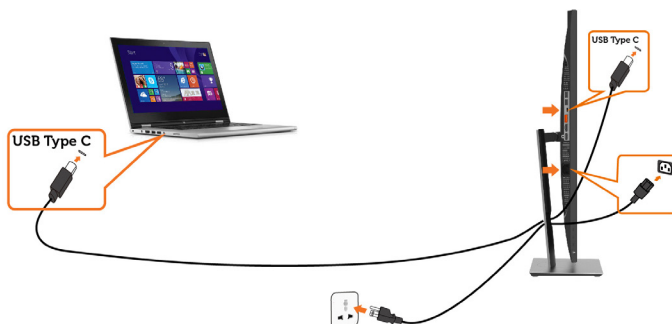
- 1 Preuzmite najnoviji instalacijski program (**Monitor Firmware Update Utility.exe**) iz odjeljka Drivers & Downloads (Upravljački programi i preuzimanja) Dell stranice za podršku za monitore.

P2219HC: www.dell.com/P2219HC

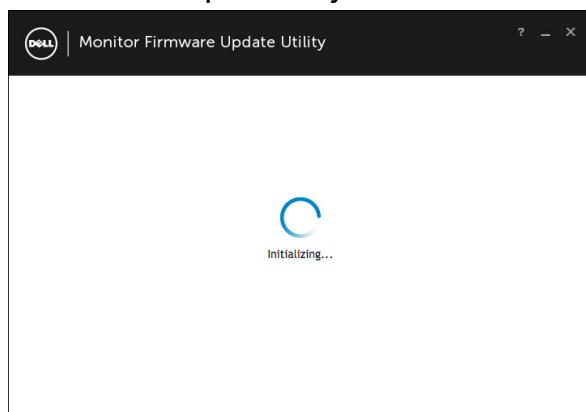
P2419HC: www.dell.com/P2419HC

P2719HC: www.dell.com/P2719HC

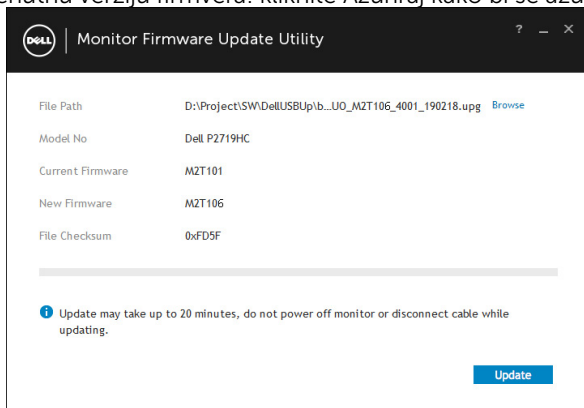
- 2 Spojite USB-C kabel u monitor i osobno računalo.



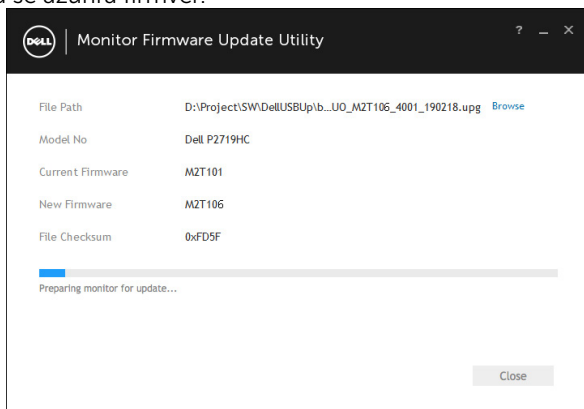
- 3 Pokrenite **Monitor Firmware Update Utility.exe** kako biste instalirali program.



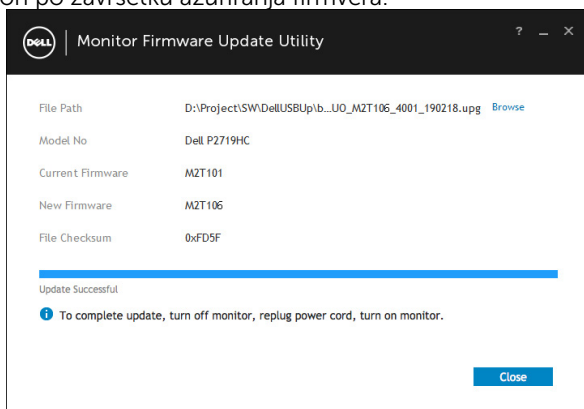
4 Provjerite trenutnu verziju firmvera: kliknite Ažuriraj kako bi se ažurirao firmver.



5 Pričekajte da se ažurira firmver.



6 Kliknite Zatvori po završetku ažuriranja firmvera.



Uobičajeni problemi

Sljedeća tablica sadrži opće informacije o općenitim problemima monitora koji se mogu pojaviti i moguća rješenja:

Uobičajeni simptomi	Što se događa	Moguća rješenja
Nema videosignala/ LED napajanja isključen	Nema slike	<ul style="list-style-type: none">• Provjerite je li video kabel koji povezuje monitor i računalo propisno i čvrsto priključen.• Provjerite ispravnost rada zidne utičnice s pomoću nekog drugog uređaja.• Provjerite je li gumb napajanja potpuno pritisnut.• Pazite da odaberete ispravan ulazni izvor putem izbornika Input Source (Ulazni izvor).
Nema videosignala/ LED napajanja uključen	Nema slike ili nema svjetline	<ul style="list-style-type: none">• Povećajte vrijednosti regulatora svjetline i kontrasta uz pomoć OSD-a.• Provedite samoprovjeru rada monitora.• Provjerite da nema savijenih ili slomljenih kontakata u priključku video kabela.• Pokrenite ugrađeni alat za dijagnostiku.• Pazite da odaberete ispravan ulazni izvor putem izbornika Input Source (Ulazni izvor).
Nedostaju pikseli	na zaslonu su mrlje	<ul style="list-style-type: none">• Isključite i zatim uključite napajanje.• Piksels koji je trajno isključen je prirodna neispravnost koja se može pojaviti u LCD tehnologiji.• Više informacija o kvaliteti Dell monitora i pravilima u vezi piksela potražite na Dell stranici za podršku na: http://www.dell.com/support/monitors.
Zaglavljene pikseli	na zaslonu su svijetle mrlje	<ul style="list-style-type: none">• Isključite i zatim uključite napajanje.• Piksels koji je trajno isključen je prirodna neispravnost koja se može pojaviti u LCD tehnologiji.• Više informacija o kvaliteti Dell monitora i pravilima u vezi piksela potražite na Dell stranici za podršku na: http://www.dell.com/support/monitors.
Problemi sa svjetlinom	Slika je pre zatamnjena ili presvijetla	<ul style="list-style-type: none">• Vratite monitor na tvorničke postavke.• Prilagodite vrijednosti regulatora svjetline i kontrasta uz pomoć OSD-a.
Problemi povezani uz sigurnost	Vidljivi znakovi dima ili iskrenja	<ul style="list-style-type: none">• Nemojte izvoditi nikakve postupke za rješavanje problema.• Odmah se obratite tvrtki Dell.



Uobičajeni simptomi	Što se događa	Moguća rješenja
Povremeni problemi	Monitor malo radi ispravno malo ne	<ul style="list-style-type: none"> • Provjerite je li video kabel koji povezuje monitor i računalo propisno i čvrsto priključen. • Vratite monitor na tvorničke postavke. • Provedite samoprovjeru rada monitora i utvrdite pojavljuje li se povremeni problemi javljaju i u načinu rada za samoprovjeru.
Nedostaje boja	Slika kojoj nedostaje boja	<ul style="list-style-type: none"> • Provedite samoprovjeru monitora. • Provjerite je li video kabel koji povezuje monitor i računalo propisno i čvrsto priključen. • Provjerite da nema savijenih ili slomljenih kontakata u priključku video kabela.
Pogrešna boja	Boja slike nije dobra	<ul style="list-style-type: none"> • Promijenite postavke Preset Modes (Unaprijed postavljeni načini rada), u OSD izborniku Color (Boja), ovisno o aplikaciji. • Prilagodite R/G/B vrijednost u Custom Color (Prilagođena boja) u OSD izborniku Color (Boja). • Promijenite Input Color Format (Format ulazne boje) na PC RGB ili YPbPr u OSD izborniku Color (Boja). • Pokrenite ugrađeni alat za dijagnostiku.
Zadržavanje slike uslijed nepromjenjive slike na monitoru u dužem vremenskom periodu	Blijeda sjena prikazane nepromjenjive slike prikazuje se na zaslonu	<ul style="list-style-type: none"> • Podesite zaslon da se isključi nakon nekoliko minuta neaktivnosti zaslona. Ovo se može podesiti u postavci Windows mogućnosti napajanja ili u Mac štednja energije. • Alternativno možete koristiti dinamički promjenjiv čuvar zaslona.



Problemi karakteristični za proizvod

Karakteristični simptomi	Što se događa	Moguća rješenja
Slika zaslona je premala	Slika je centrirana na zaslon, ali ne ispunjava cijelo područje prikaza	<ul style="list-style-type: none">• Provjerite postavku Aspect Ratio (Format prikaza) u OSD izborniku Display (Prikaz).• Vratite monitor na tvorničke postavke.
Monitor se ne može prilagoditi pomoću gumba na prednjoj ploči	OSD se ne pojavljuje na zaslonu	<ul style="list-style-type: none">• Isključite monitor, iskopčajte kabel napajanja monitora, ponovno ga ukopčajte i zatim uključite monitor.
Nema ulaznog signala kad su pritisnute korisnički upravljački elementi	Nema slike, LED svjetlo je bijelo	<ul style="list-style-type: none">• Provjerite izvor signala. Pobrinite se da računalo ne bude u štednom načinu rada pomicanjem miša ili pritiskanjem bilo koje tipke na tipkovnici.• Provjerite je li signalni kabel propisno ukopčan. Ponovno ukopčajte signalni kabel ako je potrebno.• Vratite računalo ili video player na početne postavke.
Slika ne popunjava cijeli zaslon	Slika ne može ispuniti visinu ili širinu zaslona	<ul style="list-style-type: none">• Zbog različitih formata video signala (format prikaza) DVD-a, monitor može sliku prikazivati na cijelom zaslonu.• Pokrenite ugrađeni alat za dijagnostiku.
Nema slike kada se za povezivanje na osobno ili prijenosno računalo koristi USB Type C veza.	Crni zaslon	<ul style="list-style-type: none">• Provjerite da USB Type C sučelje osobnog ili prijenosnog računala podržava alternativni način s DP1.2.• USB Type C sučelje osobnog ili prijenosnog računala ne podržava alternativni način rada s DP1.2.
Nema punjenja kada se koristi USB-C priključak na osobnom ili prijenosnom računalu	Nema punjenja	<ul style="list-style-type: none">• Provjerite je li za prijenosno računalo potreban > 65 W adapter napajanja.• Ako je za prijenosno računalo potreban > 65 W adapter napajanja, neće raditi punjenje putem USB-C priključka.



Problemi Karakteristični za univerzalnu serijsku sabirnicu (USB)

Karakteristični simptomi	Što se događa	Moguća rješenja
USB sučelje ne radi	USB vanjski uređaji ne rade	<ul style="list-style-type: none">• Provjerite je li monitor uključen.• Ponovno priključite kabel za odlazni prijenos na računalo.• Ponovno povežite USB vanjske uređaje (priključak za dolazni prijenos).• Isključite i zatim ponovno uključite monitor.• Ponovno pokrenite računalo.• Neki USB uređaji, kao što je vanjski prijenosni HDD pogon trebaju veću struju; povežite uređaj izravno na sustav računala.
USB 3.0 Super Speed sučelje je sporo.	Vanjski uređaji USB 3.0 Super Speed rade sporo ili ne rade uopće	<ul style="list-style-type: none">• Provjerite je li računalo usklađeno za USB 3.0.• Neka računala imaju priključke USB 3.0, USB 2.0 i USB 1.1. Pazite da koristite propisani USB priključak.• Ponovno priključite kabel za odlazni prijenos na računalo.• Ponovno povežite USB vanjske uređaje (priključak za dolazni prijenos).• Ponovno pokrenite računalo.
Bežični USB vanjski uređaji prestaju raditi kada se USB 3.0 uređaj ukopča	Bežični USB vanjski uređaji sporo reagiraju ili rade samo ako se udaljenost između njih i prijemnika smanji	<ul style="list-style-type: none">• Povećajte udaljenost između USB 3.0 vanjskih uređaja i bežičnog USB prijemnika.• Postavite bežični USB prijemnik što je bliže moguće bežičnim USB vanjskim uređajima.• Koristite USB produžni kabel za postavljanje bežičnog USB prijemnika što je dalje moguće od USB 3.0 priključka.



Sigurnosne upute

Za zaslone sa sjajnim okvirima korisnik mora uzeti u obzir postavljanje zaslona jer okvir može uzrokovati uznemirujući odsjaj svjetla u okruženju i svijetlih površina.

⚠ UPOZORENJE: Uporaba upravljačkih elemenata, prilagođavanja ili postupaka koji nisu navedeni u ovoj dokumentaciji može dovesti do izlaganja električnim i/ili mehaničkim opasnostima.

Informacije o sigurnosnim uputama potražite u Informacije o sigurnosti, okolišu i zakonskim propisima (SERI).

FCC napomene (samo za SAD) i druge regulativne informacije

FCC napomene i druge regulativne informacije potražite na internetskoj stranici za regulativnu sukladnost na www.dell.com/regulatory_compliance.

Kontaktiranje tvrtke Dell

Za kupce u Sjedinjenim Državama, nazovite 800-WWW-DELL (800-999-3355)

📎 NAPOMENA: Ako nemate aktivnu internetsku vezu, informacije o kontaktu možete pronaći na računu koji ste dobili prilikom kupnje proizvoda, popisu zapakiranih proizvoda, računu ili katalogu proizvoda tvrtke Dell.

Tvrtka Dell omogućava nekoliko opcija za podršku i uslugu kojima možete pristupiti preko Interneta ili telefona. Njihova dostupnost ovisi o državi i proizvodu, tako da neke usluge možda neće biti dostupne u vašem području.

Dobivanje internetskog sadržaja za podršku monitora:

Pogledajte www.dell.com/support/monitors.

Ako se želite obratiti tvrtki Dell u vezi prodaje, tehničke podrške ili problema oko korisničke podrške:

- 1 Idite na www.dell.com/support.
- 2 Odaberite vašu državu na izborniku s padajućim popisom koji se nalazi u gornjem lijevom kutu stranice.
- 3 Kliknite **Contact Us (Kontaktirajte nas)** pokraj padajućeg popisa s državama.
- 4 Na temelju toga što trebate odaberite odgovarajuću uslugu ili vezu za podršku.
- 5 Izaberite način kontaktiranja tvrtke Dell koji vam najviše odgovara.



EU baza proizvoda za list s podacima o uštedi energije i o proizvodu

P2419HC: <https://eprel.ec.europa.eu/qr/344278>

P2419HC WOST: <https://eprel.ec.europa.eu/qr/345709>

P2719HC : <https://eprel.ec.europa.eu/qr/344719>

Postavljanje monitora

Postavljanje razlučivosti zaslona na 1920 x 1080 (maksimalno)

Za najbolje performanse postavite razlučivost zaslona na 1920 x 1080 piksela izvođenjem sljedećih koraka:

U sustavima Windows Vista, Windows 7, Windows 8 ili Windows 8.1:

- 1 Samo u sustavu Windows 8 i Windows 8.1, odaberite pločicu Radna površina za prebacivanje na klasičnu radnu površinu.
- 2 Kliknite desnim klikom na radnu površinu i kliknite **Screen Resolution (Razlučivost zaslona)**.
- 3 Kliknite padajući popis razlučivosti zaslona i odaberite 1920 x 1080.
- 4 Kliknite **OK (U redu)**.


U sustavu Windows 10:

- 1 Kliknite desnim klikom na radnu površinu i kliknite **Display Settings (Postavke zaslona)**.
- 2 Kliknite **Advanced display settings (Dodatne postavke prikaza)**.
- 3 Kliknite padajući popis **razlučivosti** i odaberite 1920 x 1080.
- 4 Kliknite **Apply (Primijeni)**.

Ako ne vidite preporučenu razlučivost kao mogućnost, možda je potrebno ažurirati upravljački program grafičke kartice. Molimo odaberite scenarij koji najbolje opisuje računalni sustav koji koristite i slijedite pružene korake.

Dell računalo

- 1 Idite na www.dell.com/support, unesite servisnu oznaku i preuzmite najnoviji upravljački program za grafičku karticu.
- 2 Nakon instalacije upravljačkog programa grafičke kartice, ponovno pokušajte postaviti razlučivost na 1920 x 1080.

 **NAPOMENA:** Ako ne možete postaviti razlučivost na 1920 x 1080, molimo kontaktirajte Dell da biste se raspitali o grafičkoj kartici koja podržava ove razlučivosti.




Računalo koje nije iz tvrtke Dell

U sustavima Windows Vista, Windows 7, Windows 8 ili Windows 8.1:

- 1 Samo u sustavu Windows 8 i Windows 8.1, odaberite pločicu Radna površina za prebacivanje na klasičnu radnu površinu.
- 2 Kliknite desnim klikom na radnu površinu i kliknite **Personalization (Personalizacija)**.
- 3 Kliknite **Change Display Settings (Promijeni postavke zaslona)**.
- 4 Kliknite **Advanced Settings (Napredne postavke)**.
- 5 Pronađite dobavljača grafičkog upravljačkog uređaja u opisu u gornjem dijelu prozora (primjerice NVIDIA , AMD, Intel, itd.).
- 6 Pogledajte internetsku stranicu proizvođača grafičke kartice za ažuriranje upravljačkog programa (primjerice, <http://www.AMD.com> ili <http://www.NVIDIA.com>).
- 7 Nakon instalacije upravljačkog programa grafičke kartice, ponovno pokušajte postaviti razlučivost na **1920 x 1080**.

U sustavu Windows 10:



- 1 Kliknite desnim klikom na radnu površinu i kliknite **Display Settings (Postavke zaslona)**.
- 2 Kliknite **Advanced display settings (Dodatne postavke prikaza)**.
- 3 Kliknite **Display adapter properties (Svojstva adaptera za prikaz)**.
- 4 Pronađite dobavljača grafičkog upravljačkog uređaja u opisu u gornjem dijelu prozora (primjerice NVIDIA, AMD, Intel, itd.).
- 5 Pogledajte internetsku stranicu proizvođača grafičke kartice za ažuriranje upravljačkog programa (primjerice, <http://www.AMD.com> ili <http://www.NVIDIA.com>).
- 6 Nakon instalacije upravljačkog programa grafičke kartice, ponovno pokušajte postaviti razlučivost na 1920 x 1080 ponovno.

 **NAPOMENA:** Ako ne možete postaviti preporučenu razlučivost, molimo kontaktirajte proizvođača računala ili razmotrite kupnju grafičke kartice koja podržava ovu video razlučivost.



Smjernice za održavanje

Čišćenje monitora

-  **UPOZORENJE:** Prije čišćenja monitora iskopčajte kabel napajanja monitora iz električne utičnice.
-  **OPREZ:** Pročitajte [Safety Instructions \(Sigurnosne upute\)](#) prije čišćenja monitora i pridržavajte ih se.

Za najbolje postupke slijedite upute sa sljedećeg popisa tijekom raspakiranja, čišćenja ili rukovanja monitorom:

- Za čišćenje antistatičkog zaslona vašeg monitora, vodom blago namočite meku, čistu krpu. Po mogućnosti koristite posebnu tkaninu ili otopinu za čišćenje zaslona odgovarajuću za anitstatički sloj. Nemojte koristiti benzen, razrjeđivač, amonijak, abrazivna sredstva za čišćenje ili komprimirani zrak.
- Koristite vlažnu, meku krpu za čišćenje monitora. Izbjegavajte korištenje deterdženata bilo koje vrste jer neki deterdženti ostavljaju mutan sloj na monitoru.
- Ako primijetite bijeli prah kada otpakirate monitor, obrišite ga krpom.
- Oprezno rukujte monitorom, ako se tamniji monitori ogrebu, na njima se lakše pojavljuju bijeli tragovi struganja nego na monitorima svjetlije boje.
- Da biste održali najbolju kvalitetu slike monitora koristite dinamički promjenjiv čuvar zaslona i isključujte ga kad nije u uporabi.

