




Dell USB-C Monitor

P2219HC/P2419HC/P2719HC

Uputstvo za korišćenje

Model: P2219HC/P2419HC/P2719HC
Regulatorni model: P2219HCb/P2419HCb/P2719HCt



-  **NAPOMENA:** NAPOMENA ukazuje na važne informacije koje vam pomažu da bolje koristite svoj kompjuter.
-  **OPREZ:** OPREZ ukazuje na mogućnost da dođe do potencijalnog oštećenja hardvera ili gubitka podataka ukoliko ne pratite upotstva.
-  **UPOZORENJE:** UPOZORENJE ukazuje na mogućnost da dođe do oštećenja opreme, lične povrede ili smrti.

Autorska prava © 2018-2020 Dell Inc. i njene podružnice. Sva prava zadržana. Dell, EMC i druge robne marke su robne marke kompanije Dell Inc. ili njenih podružnica. Druge robne marke su robne marke dotičnih vlasnika.

Sadržaj

O vašem monitoru	5
Sadržaj paketa.....	5
Karakteristike proizvoda.....	6
Identifikovanje delova i kontrola.....	7
Specifikacije monitora.....	11
Plug-and-Play (Prikluči i pusti da radi).....	24
Kvalitet LCD monitora i politika o pikselima.....	24
Podešavanje monitora	25
Pričvršćivanje postolja.....	25
Korišćenje nagiba, okretanja i vertikalnog produženja.....	26
Povezivanje vašeg monitora.....	28
Organizovanje vaših kablova.....	30
Uklanjanje postolja monitora.....	31
Montiranje na zid (Opciono).....	32
Rad sa monitorom	33
Uključivanje monitora.....	33
Korišćenje kontrola prednjeg panela.....	33
Taster- za prednji panel.....	35
Korišćenje menija na ekranu.....	36
Rešavanje problema	53
Samotestiranje.....	53



Ugrađena dijagnostika	55
Uvek uključeno USB C punjenje	56
Uobičajeni problemi	58
Problemi vezani za proizvod	60
Problemi specifični za univerzalnu serijsku magistralu (USB)	61
Dodatak	62
Bezbednosna uputstva	62
FCC obaveštenja (samo SAD) i druge regulatorne informacije.	62
Kontaktiranje kompanije Dell	62
Baza podataka EU o oznakama energetske efikasnosti i list sa informacijama o proizvodu	63
Podešavanje vašeg monitora	63
Smernice za održavanje	65



O vašem monitoru

Sadržaj paketa

Vaš monitor će biti poslat sa ispod navedenim komponentama. Proverite da se dobili sve komponente i [pozovite Dell](#) ukoliko nešto nedostaje.

NAPOMENA: Neke stavke su opcione i možda neće biti poslate sa vašim monitorom. Neke opcije ili medijske stavke možda neće biti dostupne u određenim državama.

 A black Dell monitor with the Dell logo visible at the bottom center.	Monitor
 A black, vertical riser for the monitor, featuring a circular cutout near the base.	Podizač postolja
 A square, silver-colored base for the monitor riser, with two small vertical posts in the center.	Osnova postolja
 A black power cable with a standard three-pronged plug and a connector for the riser.	Kabl za struju (zavisi od države)



	USB kabl tipa C (C u C)
	DisplayPort kabl
	Vezica za kablove
	<ul style="list-style-type: none"> • Vodič za brzo korišćenje • Bezbednosne, ekološke i regulatorne informacije

Karakteristike proizvoda

Dell P2219HC/P2419HC/P2719HC monitor poseduje aktivnu matricu, thinfilm tranzistor (TFT), ekran sa tečnim kristalima (LCD) i LED pozadinsko osvetljenje. Funkcije monitora obuhvataju:

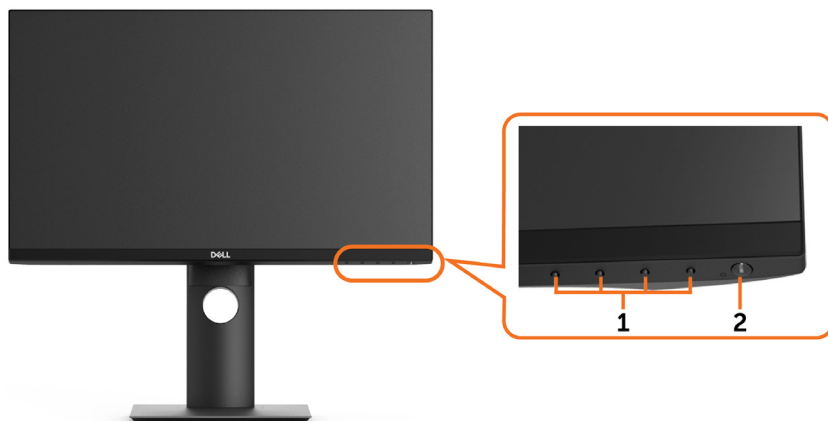
- **P2219HC:** Ekran sa aktivnim područjem od 54,6 cm (21,5 inča) (mereno dijagonalno) rezolucijom od 1920×1080 i podrškom za pun ekran za niže rezolucije.
- **P2419HC:** Ekran sa aktivnim područjem od 60,5 cm (23,8 inča) (mereno dijagonalno) rezolucijom od 1920×1080 i podrškom za pun ekran za niže rezolucije.
- **P2719HC:** Ekran sa aktivnim područjem od 68,6 cm (27,0 inča) (mereno dijagonalno) rezolucijom od 1920×1080 i podrškom za pun ekran za niže rezolucije.
- Opseg boja od 72% NTSC.
- Mogućnost podešavanja nagiba, okretanja, visine i rotiranja.
- Uklonjivo postolje i rupice za montiranje po standardu Video elektronskog udruženja (VESA™) 100 mm, za fleksibilna rešenja oko montaže.
- Digitalno povezivanje pomoću DisplayPort i HDMI.
- Opremljen sa 4 odlazna USB porta.
- Jedan USB tipa C za dostavljanje napajanja kompatibilnom laptopu dok se prima video signal. Jedan USB tip-C za napajanje kompatibilnih laptopova uz primanje video signala i USB podataka.
- Plug and play sposobnost ako je sistem podržava.
- Maksimalno umanjite nelagodnost u očima uz ekran bez treperenja.
- Mogući dugoročni efekti emisije plavog svetla sa monitora mogu da izazovu oštećenje očiju, uključujući zamor očiju ili digitalno naprezanje očiju. Funkcija ComfortView je dizajnirana da smanji količinu plavog svetla emitovanog sa monitora kako bi se optimizovala udobnost očiju.



- Podešavanja menija na ekranu za jednostavno podešavanje i optimizaciju ekrana.
- Prorez za bezbednosnu bravu.
- Standardno zaključavanje.
- Merač energije pokazuje nivo potrošnje energije monitora u realnom vremenu.
- Staklo bez arsena i panel bez žive.
- ≤ 0,3 W u Režimu pripravnosti.

Identifikovanje delova i kontrola

Pregled napred



Etiketa	Opis
1	Funkcijski tasteri (za više informacija, pogledajte Operating the Monitor (Rad sa monitorom))
2	Taster za uključivanje/isključivanje (sa indikatorskom lampicom)



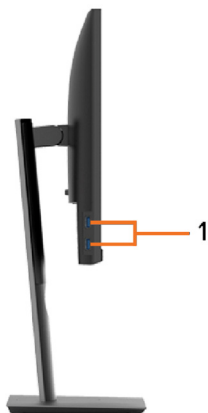
Pogled pozadi



Etiketa	Opis	Korišćenje
1	VESA rupice za montiranje (100 mm x 100 mm-iza prikačenog VESA poklopca)	Montirajte monitor na zid, koristeći VESA-kompatibilan komplet za montiranje na zid (100 mm x 100 mm).
2	Regulatorna etiketa	Navodi regulatorna odobrenja.
3	Taster za oslobađanje postolja	Oslobodite postolje od monitora.
4	Prorez za sigurnosnu bravu	Obezbeđuje monitor uz zaključavanje bezbednosnog kabla (prodaje se odvojeno).
5	Barkod, serijski broj i etiketa sa servisnom oznakom	Pogledajte ovu etiketu ukoliko želite da kontaktirate Dell za tehničku podršku.
6	Prorez za upravljanje kablovima	Koristite da organizujete kablove postavljajući ih kroz prorez.



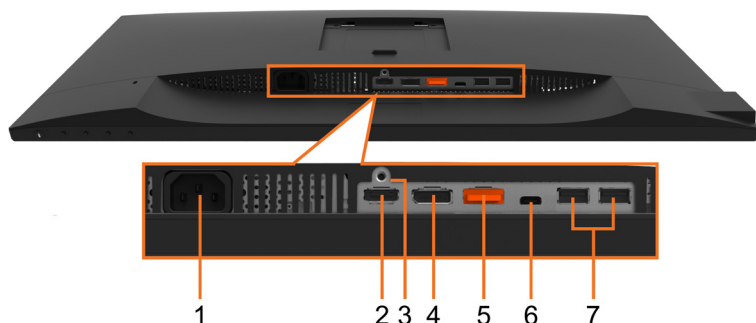
Bočni pogled




Etiketa	Opis	Korišćenje
1	USB dolazni port (2)	Povežite svoj USB uređaj. NAPOMENA: Ovaj konektor možete koristiti samo nakon povezivanja USB kabla tipa C sa računarom i USB konektora tipa C na monitor.



Pogled odozdo



Etiketa	Opis	Korišćenje
1	Konektor za napajanje	Da povežete kabl za napajanje monitora.
2	HDMI konektor	Povežite svoj kompjuter sa HDMI kablom (prodaje se odvojeno).
3	Zaključavanje postolja	Da zaključate postolje za monitor koristeći M3 x 6mm zavrtnaj (zavrtnaj nije uključen).
4	DP konektor (ulazni)	Povežite svoj kompjuter sa DP kablom.
5	DP konektor (izlazni) 	DP izlaz za monitor sa podrškom za MST (prenos više tokova podataka) DP 1.1 monitor može da se poveže samo kao poslednji monitor u MST lancu. Da biste omogućili MST, pogledajte uputstvo u odeljku „ Povezivanje monitora za MST funkciju DP-a “ NAPOMENA: Uklonite gumeni priključak kada koristite konektor DP izlaza.
6	USB konektor tipa C	Konektor tipa C se može koristiti za povezivanje sa glavnim uređajem. Maks. brzina prenosa podataka USB 3.1 uređaja (tipa C) može da podrži maksimalnu rezoluciju tehnologije prikaza Display Port 1.2 sa 1920 x 1080 @ 60Hz. PD 20V/3.25A, 15V/3A, 9V/3A i 5V/3A. NAPOMENA: USB Tipa-C nije podržan na verzijama Windows OS pre verzije Windows 10.
7	USB dolazni port (2)	Povežite svoj USB uređaj. NAPOMENA: Ovaj konektor možete koristiti samo nakon povezivanja USB kabla tipa C sa računarom i USB konektora tipa C na monitor.



Specifikacije monitora

Model	P2219HC	P2419HC
Vrsta ekrana	Aktivna matrica - TFT LCD	
Tip panela	IPS tehnologija	
Odnos širine/visine	16:9	
Vidljive dimenzije slike		
Dijagonala	546,10 cm (21,5 inča)	604,52 cm (23,8 inča)
Aktivna površina		
Horizontala	476,06 mm (18,74 inča)	527,04 mm (20,75 inča)
Vertikalna	267,79 mm (10,54 inča)	296,46 mm (11,67 inča)
Površina	127484,10 mm ² (197,60 inča ²)	156246,27 mm ² (242,18 inča ²)
Veličina piksela	0,248 mm x 0,248 mm	0,275 mm x 0,275 mm
Piksela po inču (PPI)	102	92
Ugao gledanja		
Horizontala	178° (tipično)	
Vertikalna	178° (tipično)	
Osvjetljenost	250 cd/m ² (tipično)	
Odnos kontrasta	1000 prema 1 (tipično)	
Premaz prednje ploče	Nereflektujući (Anti-Glare) sa tvrdoćom 3H	
Pozadinsko osvetljenje	Sistem LED ivičnog osvetljenja	
Vreme odgovora (siva-na-sivu)	8 ms (NORMALNI režim) 5 ms (brzi režim)	
Dubina boje	16,7 miliona boja	
Opseg boja	72%(CIE 1931) NOTE: Opseg boja (tipično) je zasnovan na CIE1976 (82%) i CIE1931 (72%) test standardima.	
Povezivost	<ul style="list-style-type: none"> • 1 HDMI port • 1 DP(ulazni) port • 1 DP(izlazni) port • 1 USB port tipa C • 2 odlazna USB 2.0 porta (straga) • 2 odlazna USB 3.0 porta (bočno) 	
Širina ivice (od ivice monitora do aktivnog područja)	5,62 mm (vrh/levo/desno) 19,99 mm (dno)	5,38 mm (vrh/levo/desno) 20,31 mm (dno)
Podesivost		



Postolje podesive visine Naginjanje Okretanje Pivot	130 mm -5° do 21° -45° do 45° -90° do 90°
Kompatibilnost sa Dell Display Managerom (DDM)	Jednostavno aranžiranje i druge ključne funkcije
Bezbednost	Prorez za bezbednosnu bravu (kablovska brava se prodaje odvojeno)

Model	P2719HC
Vrsta ekrana	Aktivna matrica - TFT LCD
Tip panela	IPS tehnologija
Odnos širine/visine	16:9
Vidljive dimenzije slike	
Dijagonala	686 mm (27 inča)
Aktivna površina	
Horizontala	597,88 mm (23,54 inča)
Vertikala	336,31 mm (13,24 inča)
Površina	201073,02 mm ² (311,66 inča ²)
Veličina piksela	0,3114 mm x 0,3114 mm
Piksela po inču (PPI)	81,59
Ugao gledanja	
Horizontala	178° (tipično)
Vertikala	178° (tipično)
Osvetljenost	300 cd/m ² (tipično)
Odnos kontrasta	1000 prema 1 (tipično)
Premaz prednje ploče	Nereflektujući (Anti-Glare) sa tvrdoćom 3H
Pozadinsko osvetljenje	Sistem LED ivičnog osvetljenja
Vreme odgovora (siva-na-sivu)	14 ms (tipično) 8 ms (NORMALNI režim) 5 ms (brzi režim)
Dubina boje	16,7 miliona boja
Opseg boja	72%(CIE 1931) NOTE: Opseg boja (tipično) je zasnovan na CIE1976 (82%) i CIE1931 (72%) test standardima.



Povezivost	<ul style="list-style-type: none"> • 1 HDMI port • 1 DP(ulazni) port • 1 DP(izlazni) port • 1 USB port tipa C • 2 odlazna USB 2.0 porta (straga) • 2 odlazna USB 3.0 porta (bočno)
Širina ivice (od ivice monitora do aktivnog područja)	6,0 mm (vrh/levo/desno) 20,7 mm (dno)
Podesivost	
Postolje podesive visine Naginjanje Okretanje Pivot	130 mm -5° do 21° -45° do 45° -90° do 90°
Kompatibilnost sa Dell Display Managerom (DDM)	Jednostavno aranžiranje i druge ključne funkcije
Bezbednost	Prorez za bezbednosnu bravu (kablovska brava se prodaje odvojeno)

Specifikacije rezolucije

Opseg horizontalnog skena	30 kHz do 83 kHz (automatski)
Opseg vertikalnog skena	56 Hz do 76 Hz (automatski)
Maksimalna unapred podešena rezolucija	1920 x 1080 pri 60 Hz
Sposobnosti video prikaza (HDMI & DP reprodukcija)	480i, 480p, 576i, 576p, 720p, 1080i, 1080p



Unapred podešeni režimi za prikaz

Režim za prikaz	Horizontalna frekvencija (kHz)	Vertikalna frekvencija (Hz)	Piksel sat (MHz)	Polaritet sinhronizacije (Horizontalni/Vertikalni)
VESA, 640 x 480	31,5	60,0	25,2	-/-
VESA, 640 x 480	37,5	75,0	31,5	-/-
IBM, 720 x 400	31,5	70,0	28,3	-/+
VESA, 800 x 600	37,9	60,0	40,0	+/+
VESA, 800 x 600	46,9	75,0	49,5	+/+
VESA, 1024 x 768	48,4	60,0	65,0	-/-
VESA, 1024 x 768	60,0	75,0	78,8	+/+
VESA, 1152 x 864	67,5	75,0	108,0	+/+
VESA, 1280 x 1024	64,0	60,0	108,0	+/+
VESA, 1280 x 1024	80,0	75,0	135,0	+/+
VESA, 1600 x 900	60,0	60,0	108,0	+/+
VESA, 1920 x 1080	67,5	60,0	148,5	+/+

MST režimi prenosa više tokova podataka (MST)

MST izvorni monitor	Maksimalan broj spoljnih monitora koji mogu da budu podržani
	1920 x 1080/60 Hz
1920 x 1080/60 Hz	1 (Koristite USB tipa C) 3 (Koristite DP)

NAPOMENA: Maksimalna podržana rezolucije spoljnog monitora je isključivo 1920x1080 60 Hz.



Električne specifikacije

Model	P2219HC/P2419HC
Ulazni video signali	<ul style="list-style-type: none"> • HDMI 1.4, 600 mV za svaku diferencijalnu liniju, ulazna impedansa od 100 ohm po diferencijalnom paru • DisplayPort 1.2, 600 mV za svaku diferencijalnu liniju, ulazna impedansa od 100 ohm po diferencijalnom paru • USB Type-C, 600mV za svaku diferencijalnu liniju, ulazna impedansa od 90 ohm po diferencijalnom paru
Ulazni napon/frekvencija/struja	100-240V AC / 50 ili 60 Hz \pm 3 Hz / 1,5A (tipično)
Dolazna struja	<ul style="list-style-type: none"> • 120 V: 40 A (Maks.) pri 0°C (hladno startovanje) • 240 V: 80 A (Maks.) pri 0°C (hladno startovanje)

Model	P2719HC
Ulazni video signali	<ul style="list-style-type: none"> • HDMI 1.4, 600 mV za svaku diferencijalnu liniju, ulazna impedansa od 100 ohm po diferencijalnom paru • DisplayPort 1.2, 600 mV za svaku diferencijalnu liniju, ulazna impedansa od 100 ohm po diferencijalnom paru • USB Type-C, 600mV za svaku diferencijalnu liniju, ulazna impedansa od 90 ohm po diferencijalnom paru
Ulazni napon/frekvencija/struja	100-240V AC / 50 ili 60 Hz \pm 3 Hz / 1,6A (tipično)
Dolazna struja	<ul style="list-style-type: none"> • 120 V: 30 A (Maks.) pri 0°C (hladno startovanje) • 220 V: 60 A (Maks.) pri 0°C (hladno startovanje)

Potrošnja energije	
P2419HC	P2719HC
0,2 W (Režim isključenosti) ¹	0,2 W (Režim isključenosti) ¹
0,2 W (Režim pripravnosti) ¹	0,2 W (Režim pripravnosti) ¹
14,2 W (Režim uključenosti) ¹	13,8 W (Režim uključenosti) ¹
119 W (Maks) ²	118,1 W (Maks) ²
13,9 W (P _{on}) ³	15,5 W (P _{on}) ³
45,3 kWh (TEC) ³	49,7 kWh (TEC) ³

¹ Kao što je definisano u EU 2019/2021 i EU 2019/2013

² Podešavanje maksimalnog osvetljenja i kontrasta s maksimalnim opterećenjem napajanja na svim USB portovima.

³ P_{on}: Potrošnja energije u uključenom režimu kao što je definisano u Energy Star verziji 8.0.

TEC: Ukupna potrošnja energije u kWh kao što je definisano u Energy Star verziji 8.0.



Ovaj dokument služi isključivo u informacione svrhe i prikazuje laboratorijski učinak. Vaš proizvod može da radi sa drugačijim učinkom, u zavisnosti od softvera, komponenata i perifernih uređaja koje ste naručili i ne postoji obaveza da se takve informacije ažuriraju. U skladu sa tim, kupac ne treba da se oslanja na ove informacije kada odlučuje o električnim tolerancijama i drugim pitanjima. Ne daje se eksplicitno niti implicitno nikakva garancija vezana za preciznost ili kompletnost.

NAPOMENA: Ovaj monitor P2419HC/P2719HC podržava standard ENERGY STAR.



Ovaj proizvod ima prava na ENERGY STAR oznaku prema podrazumevanim fabričkim podešavanjima koji se mogu vratiti preko funkcije »Factory Reset« (Fabričke vrednosti) u meniju na ekranu. Menjanje podrazumvanih fabričkih postavki ili omogućavanje drugih opcija može da poveća potrošnju energije koja bi pritom prešla granice ENERGY STAR specifikacijom.

Fizičke karakteristike

Model	P2219HC	P2419HC
Tip konektora	<ul style="list-style-type: none"> • Digitalni: DisplayPort, 20 pinova • Digitalni: HDMI, 19 pinova • Digitalni: USB tipa C, 24 pina 	
Dimenzije (sa postoljem)		
Visina (produžena)	472,04 mm (18,58 inča)	486,11 mm (19,14 inča)
Visina (bez izvlačenja)	353,42 mm (13,91 inča)	356,11 mm (14,02 inča)
Širina	487,3 mm (19,19 inča)	537,8 mm (21,17 inča)
Dubina	166,0 mm (6,54 inča)	166,0 mm (6,54 inča)
Dimenzije (bez postolja)		
Visina	293,4 mm (11,55 inča)	322,15 mm (12,68 inča)
Širina	487,3 mm (19,19 inča)	537,8 mm (21,17 inča)
Dubina	41,3 mm (1,63 inča)	42,8 mm (1,69 inča)
Dimenzije postolja		
Visina (produžena)	400,80 mm (15,78 inča)	400,80 mm (15,78 inča)
Visina (bez izvlačenja)	353,42 mm (13,91 inča)	353,42 mm (13,91 inča)
Širina	206,0 mm (8,11 inča)	206,0 mm (8,11 inča)
Dubina	166,0 mm (6,54 inča)	166,0 mm (6,54 inča)
Osnova	206,0 mm x 166,0 mm (8,11 inča x 6,54 inča)	206,0 mm x 166,0 mm (8,11 inča x 6,54 inča)
Težina		
Težina sa pakovanjem	6,43 kg (14,18 lb)	7,26 kg (16,01 lb)



Težina sa postoljem i sklopom za postolje i kablovima	4,99 kg (11,00 lb)	5,45 kg (12,02 lb)
Težina bez postolja i sklopa za postolje (za montiranje na zid ili razmatranje VESA montiranja - bez kablova)	3,05 kg (6,72 lb)	3,52 kg (7,76 lb)
Težina postolja	1,64 kg (3,62 lb)	1,65 kg (3,63 lb)
Odsjaj prednjeg okvira	2-4 (samo prednji deo)	2-4 (samo prednji deo)

Model	P2719HC	
Tip konektora	<ul style="list-style-type: none"> • Digitalni: DisplayPort, 20 pinova • Digitalni: HDMI, 19 pinova • Digitalni: USB tipa C, 24 pina 	
Dimenzije (sa postoljem)		
Visina (produžena)	524,3 mm (20,64 inča)	
Visina (bez izvlačenja)	394,3 mm (15,52 inča)	
Širina	609,9 mm (24,01 inča)	
Dubina	185,0 mm (7,28 inča)	
Dimenzije (bez postolja)		
Visina	363,0 mm (14,29 inča)	
Širina	609,9 mm (24,01 inča)	
Dubina	42,8 mm (1,69 inča)	
Dimenzije postolja		
Visina (produžena)	418,4 mm (16,47 inča)	
Visina (bez izvlačenja)	371,0 mm (14,61 inča)	
Širina	245,0 mm (9,65 inča)	
Dubina	185,0 mm (7,28 inča)	
Osnova	245,0 mm x 185,0 mm (9,65 inča x 7,28 inča)	
Težina		
Težina sa pakovanjem	9,36 kg (20,64 lb)	
Težina sa postoljem i sklopom za postolje i kablovima	6,94 kg (15,30 lb)	
Težina bez postolja i sklopa za postolje (za montiranje na zid ili razmatranje VESA montiranja - bez kablova)	4,67 kg (10,30 lb)	
Težina postolja	1,93 kg (4,25 lb)	



Odsjaj prednjeg okvira	2-4 (samo prednji deo)
------------------------	------------------------

Ekološke karakteristike

Model	P2219HC	P2419HC
Temperatura		
Radna	0°C do 40°C (32°F do 104°F)	
Kada ne radi	<ul style="list-style-type: none"> • Skladištenje: Od -20°C do 60°C (od -4°F do 140°F) • Transport: Od -20°C do 60°C (od -4°F do 140°F) 	
Vlažnost		
Radna	20% do 80% (bez kondenzacije)	
Kada ne radi	<ul style="list-style-type: none"> • Skladištenje: Od 10% do 90% (nekondenzujuće) • Transport: Od 10% do 90% (nekondenzujuće) 	
Nadmorska visina		
Radna	5.000 m (16.404 ft) (maksimum)	
Kada ne radi	12.192 m (40.000 ft) (maksimum)	
Termalno rasipanje	<ul style="list-style-type: none"> • 403 BTU/sati (maksimum) • NA BTU/sat (Režim uključenosti) 	<ul style="list-style-type: none"> • 407 BTU/sati (maksimum) • 48,45 BTU/sat (Režim uključenosti)

Model	P2719HC
Temperatura	
Radna	0°C do 40°C (32°F do 104°F)
Kada ne radi	<ul style="list-style-type: none"> • Skladištenje: Od -20°C do 60°C (od -4°F do 140°F) • Transport: Od -20°C do 60°C (od -4°F do 140°F)
Vlažnost	
Radna	20% do 80% (bez kondenzacije)
Kada ne radi	<ul style="list-style-type: none"> • Skladištenje: Od 10% do 90% (nekondenzujuće) • Transport: Od 10% do 90% (nekondenzujuće)
Nadmorska visina	
Radna	5.000 m (16.404 ft) (maksimum)
Kada ne radi	12.192 m (40.000 ft) (maksimum)
Termalno rasipanje	<ul style="list-style-type: none"> • 402,97 BTU/sati (maksimum) • 47,09 BTU/sat (Režim uključenosti)

Saglasni standardi

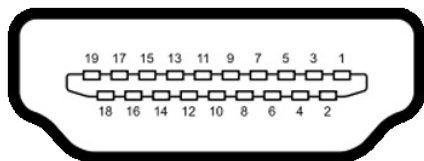
Monitor sa ENERGY STAR sertifikatom	da (samo P2419HC/P2719HC)
-------------------------------------	---------------------------



EPEAT	EPEAT je registrovan gde je to primenljivo. EPEAT registracija se razlikuje u zavisnosti od zemlje. Status registracije prema zemlji pogledajte na www.epeat.net . (samo P2419HC/P2719HC)
TCO sertifikovani ekrani	da
Saglasan sa RoHS	da
Monitor bez BFR/PVC materijala (isključujući spoljne kablove)	da

Dodeljivanje pinova

HDMI konektor

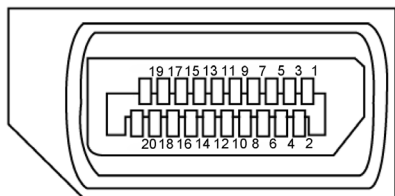


Broj pina	19-pinovna strana povezanog signalnog kabla
1	TMDS DATA 2+
2	TMDS DATA 2 SHIELD
3	TMDS DATA 2-
4	TMDS DATA 1+
5	TMDS DATA 1 SHIELD
6	TMDS DATA 1-
7	TMDS DATA 0+
8	TMDS DATA 0 SHIELD
9	TMDS DATA 0-
10	TMDS CLOCK+
11	TMDS CLOCK SHIELD
12	TMDS CLOCK-
13	CEC
14	Reserved (N.C. on device)
15	DDC CLOCK (SCL)
16	DDC DATA (SDA)



17	DDC/CEC Ground
18	+5 V POWER
19	HOT PLUG DETECT
20	DP_PWR

DP konektor (ulazni)

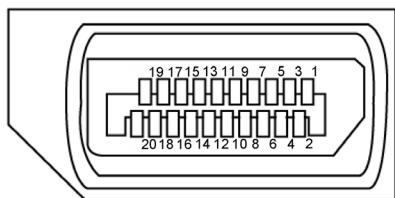


Broj pina	20-pinovna strana povezanog signalnog kabela
1	ML3(n)
2	GND
3	ML3(p)
4	ML2(n)
5	GND
6	ML2(p)
7	ML1(u)
8	GND
9	ML1(p)
10	ML0(n)
11	GND
12	ML0(p)
13	CONFIG1
14	CONFIG2
15	AUX CH (p)
16	GND
17	AUX CH (n)
18	Hot Plug Detect



19	Return
20	DP_PWR

DP konektor (izlazni)

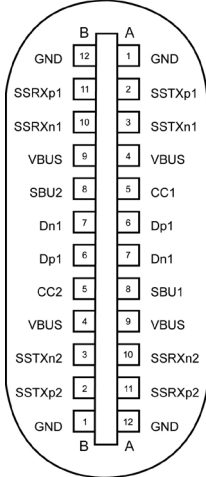


Broj pina	20-pinovna strana povezanog signalnog kabela
1	ML0(p)
2	GND
3	ML0(n)
4	ML1(p)
5	GND
6	ML1(n)
7	ML2(p)
8	GND
9	ML2(n)
10	ML3(p)
11	GND
12	ML3(n)
13	CONFIG1
14	CONFIG2
15	AUX CH(p)
16	GND
17	AUX CH(n)
18	Hot Plug Detect
19	Return
20	DP_PWR



USB konektor tipa C

USB Type-C receptacle



typically connected to a charger through a Type-C cable


Pin	Dodeljivanje signala	Pin	Dodeljivanje signala
A1	GND	B12	GND
A2	SSTXp1	B11	SSRXp1
A3	SSTXn1	B10	SSRXn1
A4	VBUS	B9	VBUS
A5	CC1	B8	SBU2
A6	Dp1	B7	Dn1
A7	Dn1	B6	Dp1
A8	SBU1	B5	CC2
A9	VBUS	B4	VBUS
A10	SSRXn2	B3	SSTXn2
A11	SSRXp2	B2	SSTXp2
A12	GND	B1	GND




Univerzalna serijska magistrala (USB)

Ovaj odeljak vam pruža informacije o USB portovima dostupnim na monitoru.

- 2 odlazna USB 3.0 sa leve strane
- 2 odlazna USB 2.0 sa donje strane

 **NAPOMENA:** USB portovi monitora rade samo kada je monitor uključen ili kada je u režimu uštede energije. Ako isključite monitor i zatim ga uključite, spojenim periferijskim uređajima će možda da bude potrebno nekoliko sekundi da bi povratili uobičajeni rad.

 **NAPOMENA:** Ovaj monitor je kompatibilan sa Super-Speed USB 3.0 i High-Speed USB 2.0.

USB3.0

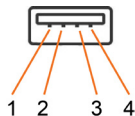
Brzina prenosa	Brzina prenosa podataka	Potrošnja energije
SuperSpeed	5 Gbps	4,5 W (maksimalno, svaki port)
Velika brzina	480 Mbps	4,5 W (maksimalno, svaki port)
Puna brzina	12 Mbps	4,5 W (maksimalno, svaki port)

USB2.0

Brzina prenosa	Brzina prenosa podataka	Potrošnja energije
Velika brzina	480 Mbps	2,5 W (maksimalno, svaki port)
Puna brzina	12 Mbps	2,5 W (maksimalno, svaki port)
Niska brzina	1,5 Mbps	2,5 W (maksimalno, svaki port)

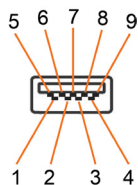


USB 2.0 port



Pin	Dodeljivanje signala
1	VCC
2	DMD
3	DPD
4	GND

USB 3.0 port



Pin	Dodeljivanje signala
1	VBUS
2	D-
3	D+
4	GND
5	StdA_SSRX-
6	StdA_SSRX+
7	GND_DRAIN
8	StdA_SSTX-
9	StdA_SSTX+
Shell	Shield

Plug-and-Play (Prikluči i pusti da radi)

Monitor možete da instalirate sa bilo kojim Plug-and-Play kompatibilnim sistemom. Monitor automatski daje kompjuterskom sistemu identifikacione podatke za prošireni ekran (EDID) koristeći protokole kanala za prikaz podataka (DDC), tako da kompjuter može sebe da konfigurira i optimizuje podešavanja monitora. Većina instalacija monitora je automatska; možete da odaberete različita podešavanja ukoliko želite. Za više informacija o menjanju postavki monitora, pogledajte [Operating the Monitor \(Rad sa monitorom\)](#).

Kvalitet LCD monitora i politika o pikselima

Tokom procesa proizvodnje LCD monitor, nije neuobičajeno da se jedan ili više piksela fiksira u nepromenljivom stanju tako da ih je teško primetiti i ne utiču na kvalitet ili upotrebljivost monitora. Za više informacija o Politici o pikselima LCD Monitora pogledajte Dell internet prezentaciju za podršku na adresi: <http://www.dell.com/support/monitors>.



Podešavanje monitora

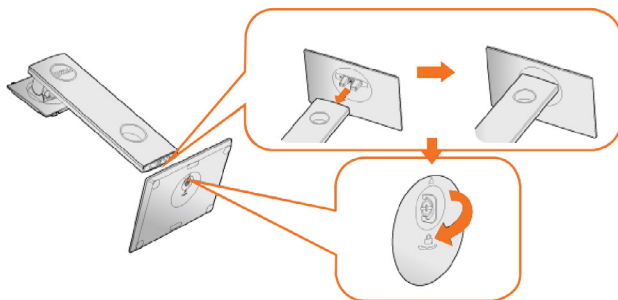
Pričvršćivanje postolja

NAPOMENA: Stalac se ne instalira u fabrici ako se otprema brodom.

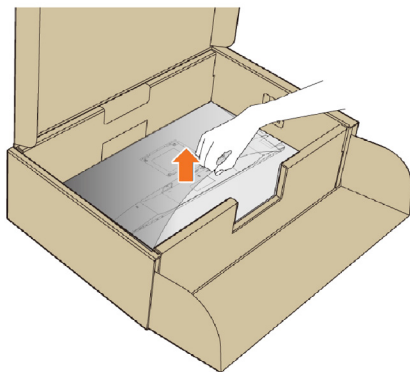
NAPOMENA: Sledeća uputstva važe samo za pričvršćivanje stalka koji je došao uz vaš monitor. Ako pričvršćujete stalak koji ste kupili kod drugog proizvođača, sledite uputstva koja su došla uz stalak.

Da biste pričvrstili stalak:

- 1 Sledite uputstva sa unutrašnje strane kartona kako biste izvadili stalak iz gornjeg suđera koji ga obezbeđuje.
- 2 Potpuno umetnite blokove za stalak u otvor stalka.
- 3 Podignite ručicu vijka i okrećite vijak u smeru kretanja kazaljke na satu.
- 4 Pošto potpuno pritegnete vijak, presavijte ručicu vijka ravno u udubljenje.



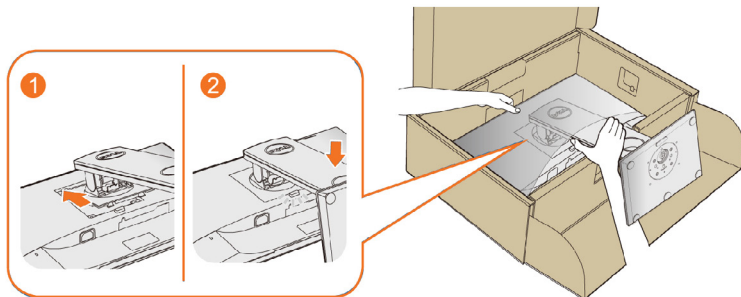
- 5 Podignite poklopac, kao što je prikazano, kako biste otvorili VESA područje za sklop stalka.



6 Pričvrstite sklop stalka na monitor.

a. Umetnite dva jezička koji se nalaze na gornjem delu stalka u žleb na zadnjoj strani monitora.

b. Pritisnite stalak naniže dok ne škljocne na mesto.



7 Postavite monitor uspravno.

NAPOMENA: Pažljivo podignite monitor kako biste sprečili da sklizne ili padne.

Korišćenje nagiba, okretanja i vertikalnog produženja

NAPOMENA: Ovo važi za monitor sa postoljem. Ukoliko ste kupili bilo koje drugo postolje, pogledajte relevantno uputstvo za podešavanje tog postolja da bi ste ga podesili.

Nagib, okretanje

Pomoću ugrađenog postolja možete nagnuti monitor kako biste ga podesili na najudobniji ugao gledanja.



NAPOMENA: Postolje je odvojeno od monitora kada ga šaljemo iz fabrike.



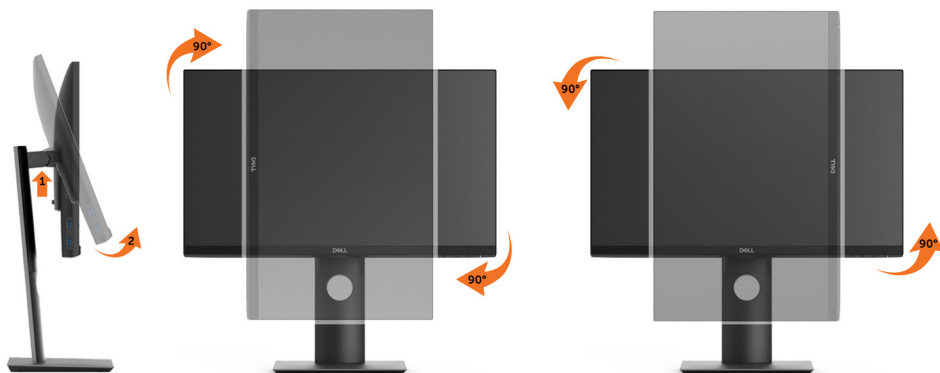
Vertikalno produženje

NAPOMENA: Postolje se produžuje vertikalno do 130 mm. Slika u nastavku prikazuje kako se postolje vertikalno produžuje.



Rotiranje monitora

Pre rotiranja monitora, monitor mora biti u potpunosti vertikalno produžen ([Vertikalno produženje](#)) i potpuno nagnut ([Nagib](#)) da bi se izbeglo udaranje donje ivice monitora.



NAPOMENA: Da biste koristili funkciju rotacije ekrana (položen ili uspravan prikaz) sa vašim Dell računarom, potrebno je da imate ažurirani upravljački program za grafičku karticu koji nije uključen uz ovaj monitor. Da biste preuzeli upravljački program za grafičku karticu, posetite www.dell.com/support i potražite najnovija ažuriranja upravljačkih programa za video u odeljku Preuzimanje.

NAPOMENA: U režimu uspravnog prikaza možete da primetite smanjenje performansi u aplikacijama koje dosta koriste grafiku (3D igre i sl.)



Podešavanje postavki za okretanje ekrana vašeg sistema

Nakon što ste okrenuli monitor, treba da obavite proceduru ispod da podesite postavke za okretanje ekrana vašeg sistema.

NAPOMENA: Ukoliko koristite monitor sa kompjuterom koji nije marke Dell, treba da odete na internet prezentaciju za grafički drajver proizvođača vašeg kompjutera za informacije o okretanju »sadržaja« ekrana.

Da podesite postavke za okretanje ekrana:

- 1 Kliknite desnim klikom miša na desktop i kliknite na Properties (Svojstva).
- 2 Odaberite tabelu Settings (Postavke) i kliknite na Advanced (Napredno).
- 3 Ukoliko imate ATI grafičku karticu, odaberite tabelu Rotation (Okretanje) i postavite željenu rotaciju.

Ukoliko imate nVidia grafičku karticu, kliknite na nVidia tabelu, u koloni sa leve strane odaberite NVRotate, i potom odaberite željenu rotaciju.

Ukoliko imate Intel® grafičku karticu, odaberite tabelu za Intel grafiku, kliknite na Graphic Properties (Grafička svojstva), odaberite tabelu Rotation (Okretanje) i postavite željenu rotaciju.

NAPOMENA: Ukoliko ne vidite opciju za okretanje ili ona ne radi ispravno, idite na adresu www.dell.com/support i preuzmite najnoviji drajver za svoju grafičku karticu.

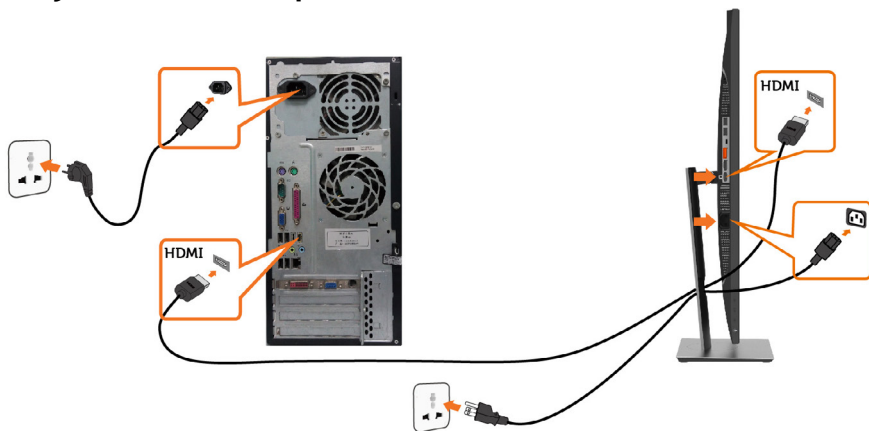
Povezivanje vašeg monitora

UPOZORENJE: Pre nego što počnete sa bilo kojim procedurama iz ovog odeljka, pratite [Safety Instructions \(Bezbednosna uputstva\)](#).

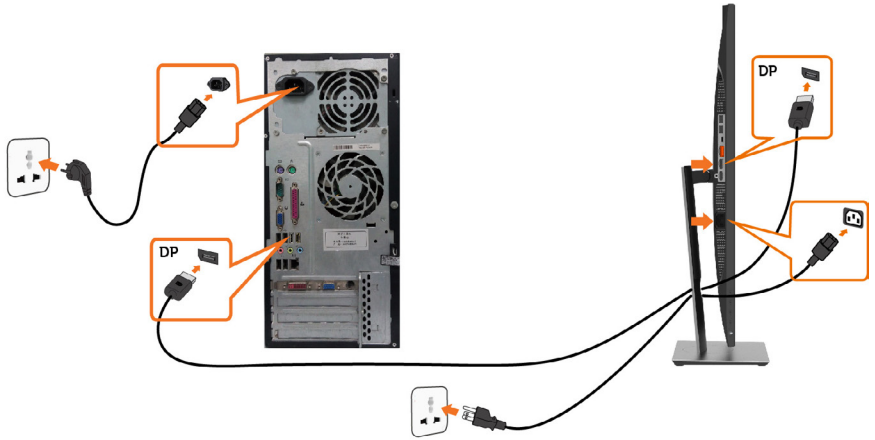
Da povežete svoj monitor sa kompjuterom:

- 1 Isključite kompjuter.
- 2 Povežite HDMI/DP/USB Type-C kabl sa svog monitora za kompjuter.
- 3 Uključite monitor.
- 4 Odaberite ispravan ulazni izbor sa menija na ekranu monitora i uključite svoj kompjuter.

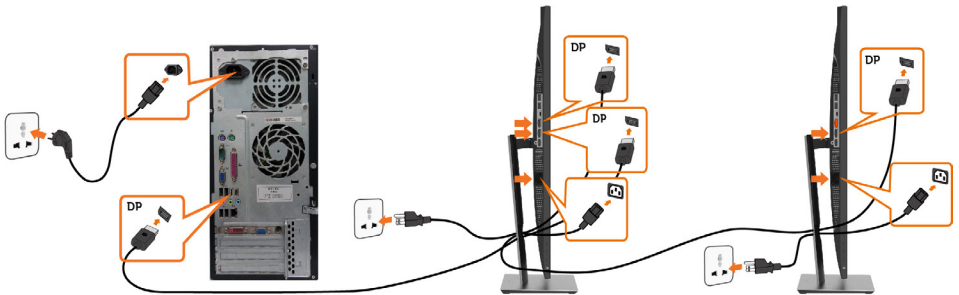
Povezivanje HDMI kabla(opcionalno)



Povezivanje DP kabla



Povezivanje monitora za funkciju prenosa više tokova podataka (MST) preko DP-a



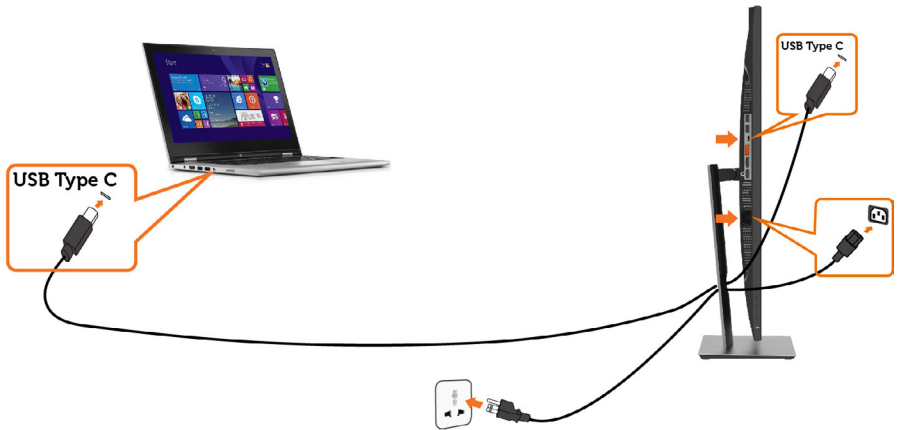
NAPOMENA: Podržava MST funkciju DP-a Da biste koristili ovu funkciju, vaša grafička kartica mora da poseduje sertifikat za DP1.2 sa opcijom MST.

NAPOMENA: Uklonite gumeni priključak kada koristite konektor DP izlaza.

NAPOMENA: Kada su ulazni DP i izlazni DP povezani na PC i drugi monitor po prvi put, MST će biti automatski omogućen.



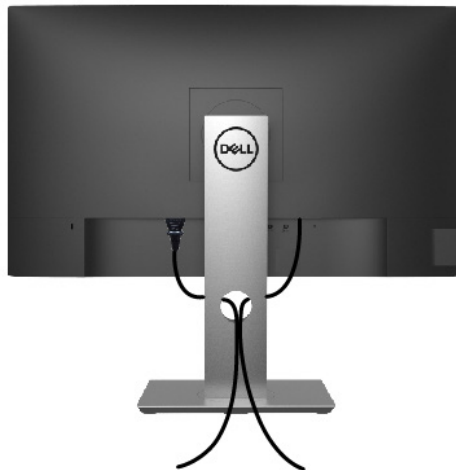
Povezivanje USB kablova



NAPOMENA:

- 1 Alternativni režim USB tipa C sa DP 1.2, DP 1.1 nije podržan.
- 2 Podržava USB PD (Dostavljanje napajanja) profile do 65W(20V/3,25A).
- 3 Ukoliko je vašem kompjuteru potreban >65W(20V/3.25A) da radi a baterija je prazna, možda se neće upaliti ili napuniti preko P2219HC/P2419HC/P2719HC USB tipa C PD.

Organizovanje vaših kablova



Nakon što prikačite sve potrebne kablove za monitor i kompjuter (pogledajte [Povezivanje vašeg monitora](#) za prikačivanje kablova) organizujte sve kablove kako je prikazano iznad.



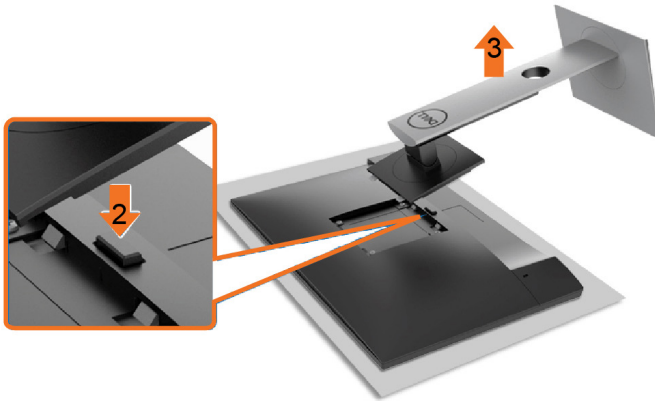
Uklanjanje postolja monitora

OPREZ: Da ne biste izgubili LCD ekran kada uklanjate postolje, postavite monitor na meku, čistu površinu.

NAPOMENA: Procedura ispod važi za podrazumevano postolje. Ukoliko ste kupili bilo koje drugo postolje, pogledajte dokumentaciju koju ste dobili sa tim postoljem da ga podesite.

Da uklonite postolje:

- 1 Postavite monitor na meku krpu ili jastuk.
- 2 Pritisnite i držite dugme za oslobađanje postolja.
- 3 Podignite postolje i odvojite ga od monitora.



Montiranje na zid (Opciono)



NAPOMENA: Koristite M4 x 10 mm zavrtnje da povežete monitor za komplet za montiranje na zid.

Pogledajte uputstva koja ste dobili sa VESA-kompatibilnim kompletom za montiranje na zid.

- 1 Postavite monitor na meku krpu ili na jastuk i na ravnu, stabilnu površinu.
- 2 Uklonite postolje.
- 3 Upotrebite Phillips krstasti odvijač da uklonite četiri zavrtnja koja pričvršćuju plastični poklopac.
- 4 Prikačite držač za montiranje iz kompleta za montiranje na zid za monitor.
- 5 Montirajte monitor na zid prateći uputstva koja ste dobili sa kompletom za montiranje na zid.

NAPOMENA: Za korišćenje isključivo sa UL ili CSA or GS-sertifikovanim držačima za montiranje na zid, sa minimalnom nosećom težinom od 3,05 Kg (P2219HC)/3,52 Kg (P2419HC)/4,67 Kg (P2719HC).



Rad sa monitorom

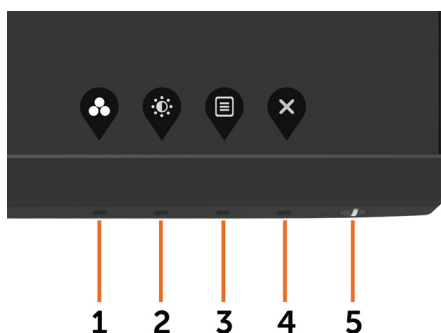
Uključivanje monitora

Pritisnite taster  da uključite monitor.








Korišćenje kontrola prednjeg panela

Koristite kontrolne tastere na prednjem delu monitora da podesite karakteristike slike koja se prikazuje. Dok koristite ove tastere da podesite kontrole, meni na ekranu prikazuje numeričke vrednosti opcija dok ih menjate.



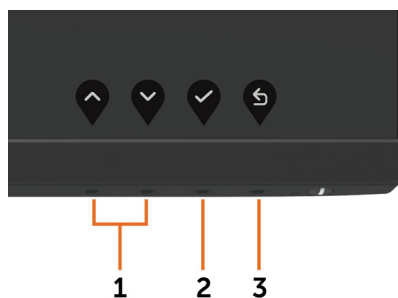
Sledeća tabela opisuje tastere prednjeg panela:



Taster- za prednji panel	Opis
1  Taster za prečicu Unapred podešeni režimi	Upotrebite ovaj taster da odaberete sa spiska unapred podešenih režima za boju.
2  Taster prečice: Osvetljenost/kontrast	Koristite ovo dugme da biste direktno pristupili meniju „Osvetljenost/kontrast“.
3  Meni	Upotrebite ovaj taster da pokrenete meni na ekranu i odaberete meni. Odaberite Accessing the Menu System (Pristupanje sistemu menija) .
4  Izlaz	Upotrebite ovaj taster da se vratite na glavni meni ili da izađete iz glavnog menija na ekranu.
5  Dugme za napajanje (sa indikatorom statusa napajanja)	Za uključivanje ili isključivanje monitora. Beli indikator koji kontinuirano svetli označava da je monitor uključen i normalno funkcioniše. Beli indikator koji treperi označava da je monitor u režimu pripravnosti.



Taster- za prednji panel

Upotrebite tastere na prednjem kraju monitora da podesite sliku.





Taster na prednjem panelu	Opis
1  Gore  Dole	Upotrebite tastere za Gore (povećanje) i Dole (smanjenje) da podesite stavke u meniju na ekranu.
2  OK	Upotrebite taster OK da potvrdite svoj odabir.
3  Nazad	Upotrebite taster Nazad da se vratite na prethodni meni.

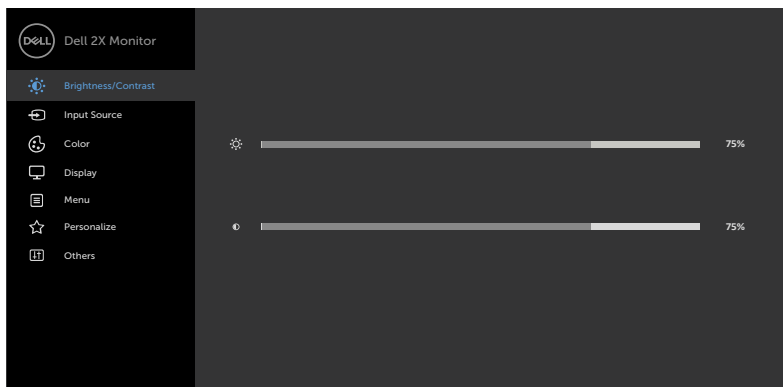














Korišćenje menija na ekranu

Pristupanje sistemu menija

 **NAPOMENA:** Bilo koje promene koje napravite koristeći meni na ekranu se automatski čuvaju ukoliko pređete na drugi meni na ekranu, izađete iz menija na ekranu ili sačekate da meni na ekranu nestane.

- 1 Pritisnite taster  da pokrenete meni na ekranu i prikažete glavni meni.



- 2 Pritisnite tastere  i  da se pomerite između opcija. Dok se krećete sa jedne ikonice na drugu, ime opcije biće označeno.
- 3 Pritisnite taster  ili  ili  jednom da aktivirate označenu opciju.
- 4 Pritisnite tastere  i  da odaberete željeni parametar.
- 5 Pritisnite  da uđete na kliznu traku i potom upotrebite taster  ili , u skladu sa indikatorima na meniju, da obavite željene promene.
- 6 Odaberite  da se vratite na prethodni meni ili  da prihvatite i da se vratite na prethodni meni.





**Osvetljenost/
kontrast**

Upotrebite ovaj meni da biste aktivirali podešavanje **osvetljenosti/kontrasta**.



Osvetljenost **Osvetljenos** podešava osvetljenost pozadinskog osvetljenja (minimum 0; maksimum 100).



Pritisnite taster  da povećate osvetljenje.

Pritisnite taster  da smanjite osvetljenje.

NAPOMENA: Ručno podešavanje **osvetljenosti** je onemogućeno kada je **dinamički kontrast** uključen.


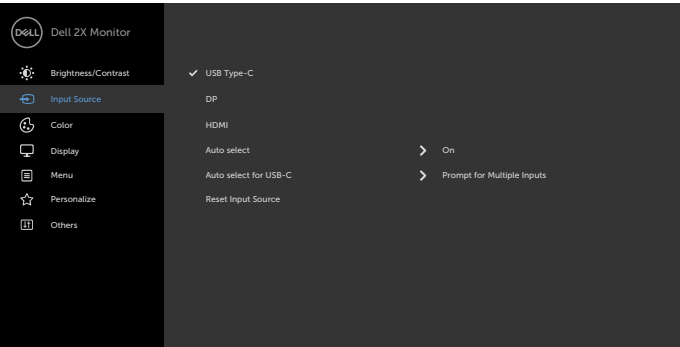





kontrast

Prvo podesite **osvetljenost**, a zatim podesite **kontrast** samo ukoliko je dalje podešavanje neophodno.

Pritisnite dugme  da biste povećali kontrast i pritisnite dugme  da biste smanjili kontrast (između 0 i 100).

Kontrast podešava razliku između tame i svetline na monitoru.



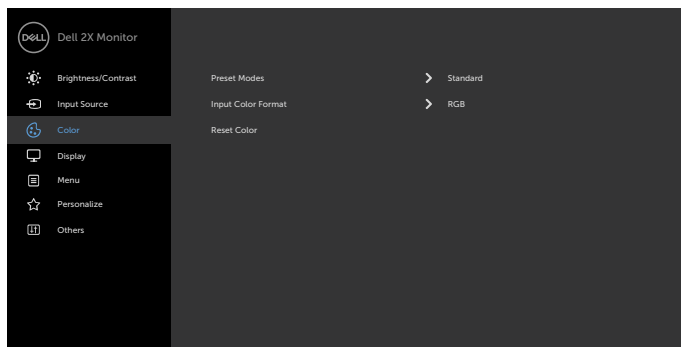
Iko-nica	Meni i podmeniji	Opis
	Izvor ulaza	Upotrebite meni Input Source (Izvor ulaza) da odaberete između različitih video ulaza koji su povezani sa vašim monitorom.
		
		
USB tipa-C	Odaberite ulaz USB tipa-C kada koristite USB tipa-C konektor. Upotrebite  da odaberete ulazni izvor USB tipa-C.	
DP	Odaberite DP ulaz kada koristite DP (DisplayPort) konektor. Upotrebite  da odaberete DP ulazni izvor.	
HDMI	Odaberite HDMI ulaz kada koristite HDMI konektor. Upotrebite  da odaberete HDMI ulazni izvor.	
Automatski odabir	Upotrebite  da odaberete Auto Select (Automatski odabir) , monitor će skenirati dostupne ulazne izvore.	
Automatsko biranje za USB-C	Omogućava podešavanje Automatskog biranja za USB-C na: <ul style="list-style-type: none"> • Podrška za višestruke ulaze : uvek prikazuje poruku „Switch to USB-C Video Input“ („Prebaci na USB-C video ulaz“) kako bi korisnik odabrao da li da prebaci ili ne • Da: Delitelj (Monitor) uvek prebacuje na USB-C video bez pitanja dok je USB-C povezan. • Ne: Delitelj (Monitor) NEĆE automatski da prebaci na USB-C video sa drugog dostupnog ulaza. 	
Resetujte izvor ulaza	Resetuje podešavanja za Input Source (Izvor ulaza) na fabrička podešavanja.	





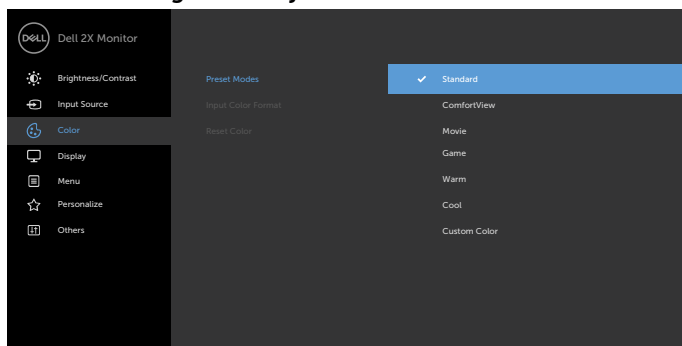
Boja

Upotrebite meni **Color (Boja)** da podesite postavke za boju.

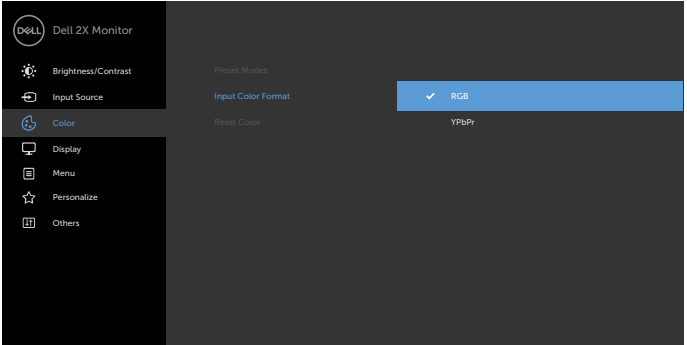






**Unapred po-
dešeni režimi**

Kada izaberete unapred **podešene režime**, možete da odaberete **Standardno**, **ComfortView**, **Film**, **Igra**, **Toplo**, **Hladno** ili **Prilagođena boja** sa liste.



- **Standardno:** Podrazumevane postavke boja. Ovo je podrazumevan, unapred podešen režim.
- **ComfortView:** Smanjuje nivo plavog svetla emitovanog sa ekrana, kako bi gledanje bilo prijatnije za oči.
NAPOMENA: Da biste smanjili rizik od naprezanja očiju i bolova u vratu/ruci/leđima/ramenima usled dugog korišćenja monitora, predlažemo vam sledeće:
 - Podesite monitor na udaljenost od između 20 i 28 inča (50–70 cm) od očiju.
 - Često trepćite kako biste navlažili oči prilikom rada sa monitorom.
 - Redovno i često pravite pauze od 20 minuta na svaka dva sata.
 - Preusmerite pogled sa monitora na udaljeni objekat udaljen najmanje 6 metara i zadržite ga na njemu najmanje 20 sekundi tokom pauza.
 - Rastežite se kako biste se oslobodili napetosti u vratu/ruci/leđima/ramenima tokom pauza.
- **Film:** Učitava podešavanja boje idealna za filmove.
- **Igra:** Učitava podešavanja boje idealna za većinu igračkih aplikacija.
- **Toplo:** Povećava temperaturu boje. Ekran se čini toplijim sa crvenom/žutom nijansom.
- **Hladno:** Smanjuje temperaturu boje. Ekran se čini hladnijim sa plavom nijansom.
- **Korisnički uređena boja:** Omogućava vam da ručno podesite podešavanje boje. Pritisnite tastere  i  da podesite vrednosti crvene, zelene i plave, i da kreirate svoj sopstveni, unapred podešen režim za boje.

Iko-nica	Meni i podmeniji	Opis
	Format ulazne boje	<p>Omoгуćava vam da podesite režim video ulaza na:</p> <ul style="list-style-type: none"> • RGB: Izaberite ovu opciju ako je monitor povezan sa računарom (ili DVD plejerom) pomoću HDMI kabla. • YPbPr: Odaberite ovu opciju ukoliko vaš DVD plejer podržava samo YPbPr izlaz.
		 <p>The screenshot shows the 'Dell 2X Monitor' OSD menu. The 'Color' sub-menu is selected, and within it, the 'Input Color Format' option is highlighted. The 'RGB' option is selected with a checkmark, and 'YPbPr' is also visible below it. The left sidebar lists other menu options: Brightness/Contrast, Input Source, Color, Display, Menu, Personalize, and Others.</p>
	<p>Nijansa</p>	<p>Koristite  i  za podešavanje nijanse od 0 do 100.</p> <p>NAPOMENA: Podešavanje nijanse je dostupno samo za režime Film i Igra.</p>
	<p>Zasićenost</p>	<p>Koristite  i  za podešavanje zasićenosti od 0 do 100.</p> <p>NAPOMENA: Podešavanje zasićenosti je dostupno samo za režime Film i Igra.</p>
	<p>Resetujte boju</p>	<p>Resetuje podešavanja boje monitora na fabrička podešavanja.</p>



Iko-nica	Meni i podmeniji	Opis
	Ekran	Upotrebite meni Display (Ekran) da podesite sliku.
		
		
Odnos širine/visine	Podesite odnos visine i širine slike na Wide 16:9 (Širok 16:9) , 4:3 , ili 5:4 .	
Oštrina	Čini da slika izgleda oštrije ili mekše. Upotrebite  ili  da podesite oštrinu od '0' do '100'.	
Dinamički kontrast	Omogućava vam da povećate nivo kontrasta zarad oštrijeg i detaljnijeg kvaliteta slike. Pritisnite dugme  da biste uključili ili isključili dinamički kontrast . NAPOMENA: Samo za unapred podešene režime Igra i Film . NAPOMENA: Dinamički kontrast pruža viši kontrast ako izaberete unapred podešeni režim Igra ili Film .	
Vreme odziva	Omogućava vam da podesite vreme odziva na Normalno ili Brzo .	
MST	Prenos više tokova podata DP-a, podešavanje na UKLJUČENO omogućava MST (DP izlaz), podešavanje na ISKLJUČENO onemogućava funkciju MST. NAPOMENA: Kada su povezani dolazni DP/USB-C kabl i odlazni DP kabl, monitor će podesiti MST = ON automatski, ova radnja će biti izvršena samo jednom nakon fabričkog resetovanja ili resetovanja prikaza.	
Resetujte ekran	Vraća postavke ekrana na fabrička podešavanja.	

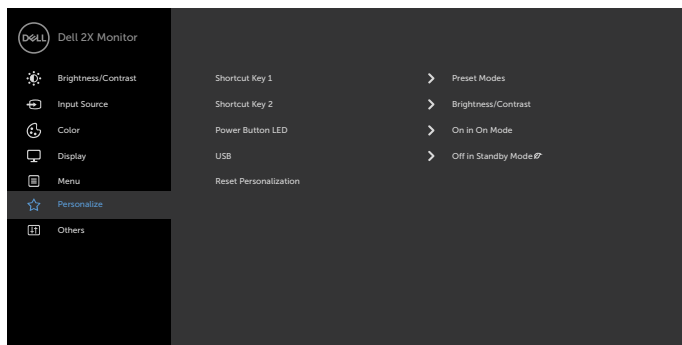


Iko-nica	Meni i podmeniji	Opis
	Meni	<p>Odaberite ovu opciju da podesite meni na ekranu, poput jezika menija na ekranu, vremena tokom koga stoji na ekranu i slično.</p> 
		   
	Jezik	<p>Podesite meni na ekranu na jedan od osam jezika. (engleski, španski, francuski, nemački, brazilski portugalski, ruski, pojednostavljen kineski ili japanski).</p>
	Rotacija	<p>Rotira meni na ekranu za 0/90/270 stepeni. Možete da podesite meni prema rotaciji ekrana.</p>
	Providnost	<p>Odaberite ovu opciju da promenite providnost menija koristeći  i  (min. 0% / max. 100%).</p>
	Tajmer	<p>Vreme zadržavanja menija na ekranu: Podešava dužinu vremena tokom koga meni na ekranu ostaje aktivan nakon što pritisnete taster.</p> <p>Koristite tastere  i  da podesite klizač u razmacima od 1 sekunde, od 5 do 60 sekundi.</p>
	Meni za resetovanje	<p>Vratite postavke menija na fabrička podešavanja.</p>





Personalizujte



Taster za prečicu 1

Odaberite između **Unapred podešeni režimi, Svetlost/kontrast, Ulazni izvor, Odnos** širine i visine slike, Rotacija koji su postavljeni kao prečica 1.

Taster za prečicu 2

Odaberite između **Unapred podešeni režimi, Svetlost/kontrast, Ulazni izvor, Odnos** širine i visine slike, Rotacija koji su postavljeni kao prečica 2.

Lampica napajanja

Dozvoljava vam da podesite lampicu napajanja da uštedite struju.

USB A punjenje

Dozvoljava vam da omogućite ili onemogućite funkciju punjenja USB tipa A (nizvodni ulazi) tokom perioda pripravnosti monitora.

NAPOMENA: Ova opcija je dostupna samo kada je USB kabl tipa C (uzvodni ulazi) izvučen. Ukoliko je USB kabl tipa C povezan, punjenje preko USB A prati status napajanja uređaja koji obezbeđuje USB punjenje i opcija nije dostupna.

NAPOMENA: Ova opcija se prethodno zvala "USB" u starijim verzijama firmvera za monitor.

USB C punjenje

Dozvoljava vam da uvek omogućite ili onemogućite na funkciji za punjenje USB C tokom režima kada je monitor isključen.

NAPOMENA: Ova opcija je dostupna samo u novijim verzijama firmvera za monitor. Pogledajte odeljak [Always On USB-C Charging \(USB C punjenje uvek uključeno\)](#) za rešavanje problema.

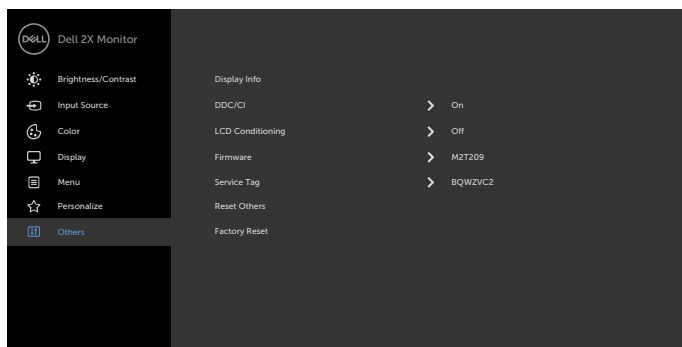
Resetujte personalizaciju

Vraća tastere za prečice i svetleću diodu dugmeta za napajanje na fabrički podrazumevane vrednosti.

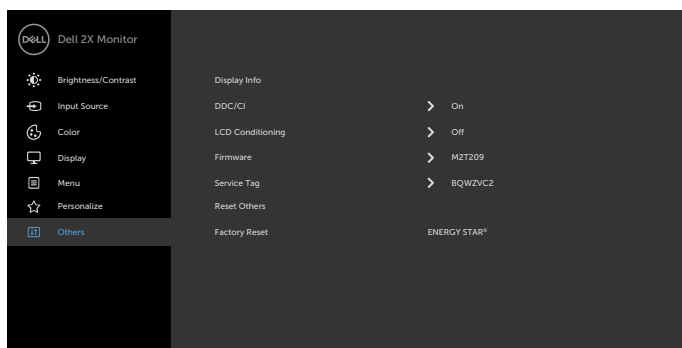




P2219HC



P2419HC/P2719HC



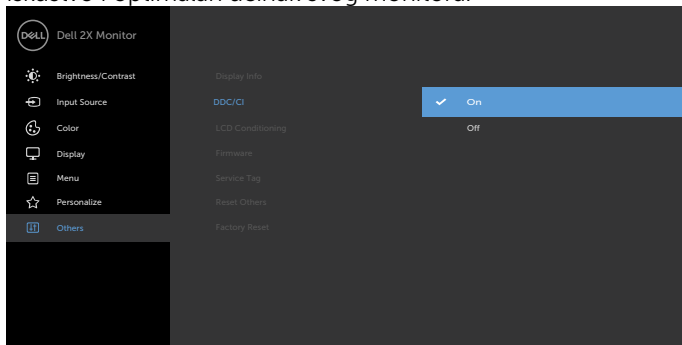
Izaberite ovu opciju da biste podesili parametre menija na ekranu, kao što su **DDC/CI**, **LCD uslovljavanje** itd.

Informacije ekrana

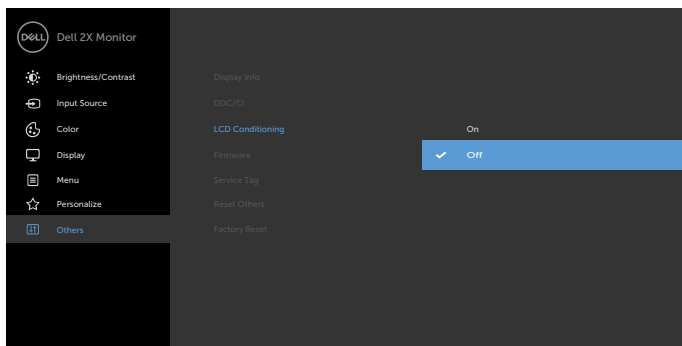
Pokazuje trenutne postavke ekrana.



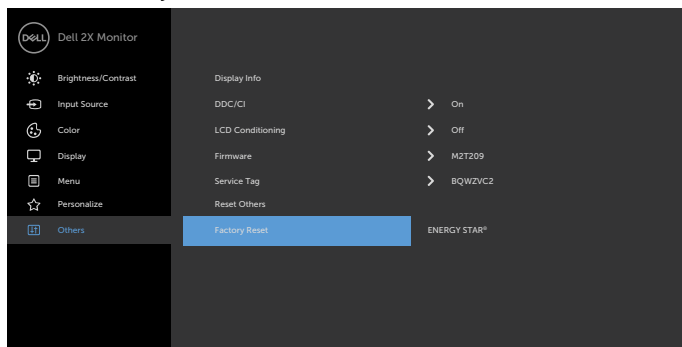
Iko-nica	Meni i podmeniji	Opis
	DDC/CI	<p>DDC/CI (Kanal za podatke prikaza/Komandni interfejs) vam dozvoljava da podesite postavke monitora koristeći softver na kompjuteru.</p> <p>Odaberite Off (Isključeno) da isključite ovu opciju. Omogućite ovu funkciju za najbolje korisničko iskustvo i optimalan učinak svog monitora.</p>



LCD uslovljavanje Pomaže pri smanjenju manjih slučajeva zadržavanja slike. U zavisnosti od stepena zadržavanja slike, programu može da bude potrebno određeno vreme da bi se izvršio. Odaberite **On (Uključeno)** da pokrenete proces.

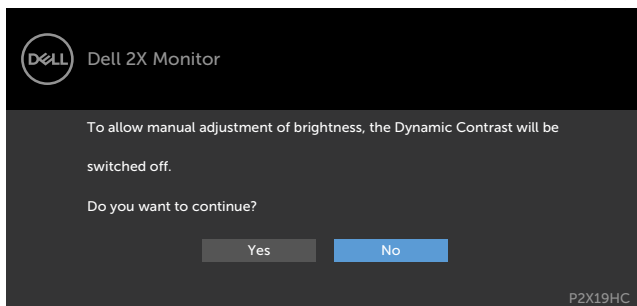


Iko-nica	Meni i podmeniji	Opis
	Firmver	Verzija firmvera.
	Servisna oznaka	Prikazuje servisnu oznaku. Servisna oznaka je jedinstveni alfanumerički identifikator koji omogućava kompaniji Dell da identifikuje specifikaciju proizvoda i pristupi informacijama o garanciji. NAPOMENA: Servisna oznaka se takođe štampa na etiketi koja se nalazi na poleđini poklopca.
	Resetuj Drugo	Vraća druga podešavanja, poput DDC/CI , na fabrička podešavanja.
	Fabričko podešavanje	P2219HC Vraća sva podešavanja menija na ekranu na fabrička podešavanja. P2419HC/P2719HC Vraća sve unapred podešene postavke na fabrička podešavanja. To su istovremeno i podešavanja za ENERGY STAR® testiranja.

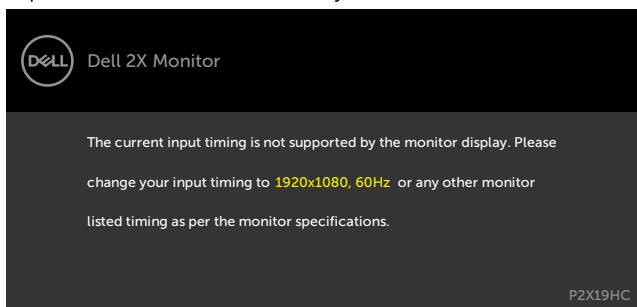


Poruke upozorenja menija na ekranu

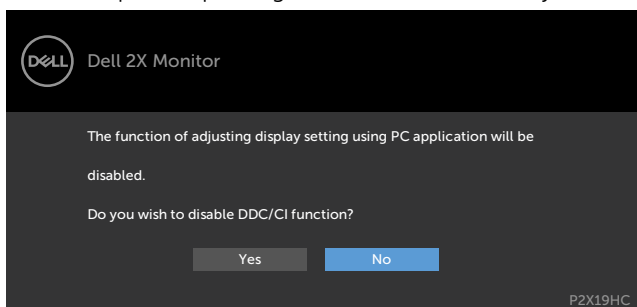
Kada je funkcija **Dinamički kontrast** omogućena (u sledećim unapred podešenim režimima: **Igra** ili **Film**), ručno podešavanje osvetljenosti je onemogućeno.



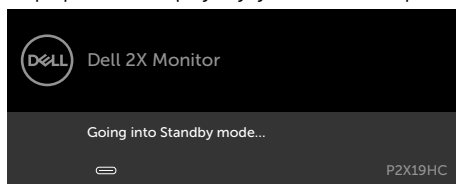
Kada monitor ne podržava određenu rezoluciju, možete da vidite sledeću poruku:



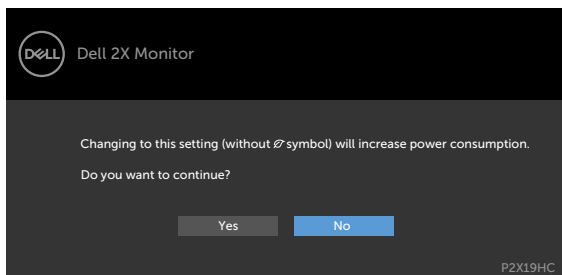
Ovo znači da monitor ne može da se sinhronizuje sa signalom koji prima od kompjutera. Pogledajte [Monitor Specifications \(Specifikacije monitora\)](#) za opsege horizontalne i vertikalne frekvencije koje ovaj monitor konstantuje. Preporučeni režim je 1920 x 1080. Možete da vidite sledeću poruku pre nego što se DDC/CI funkcija deaktivira:



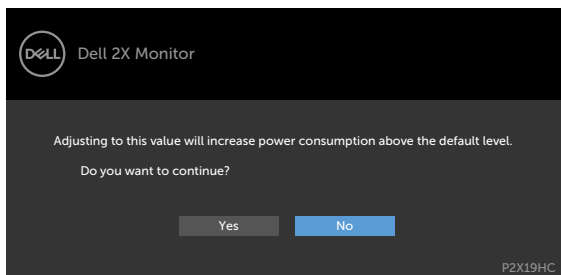
Kada ekran pređe u režim pripravnosti, pojavljuje se sledeća poruka:



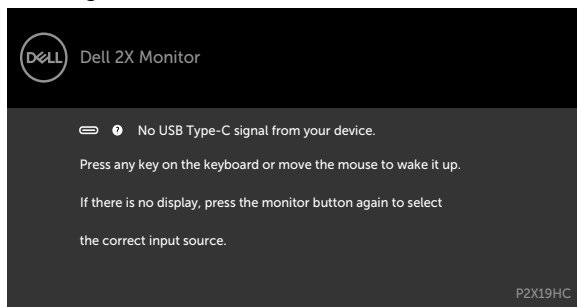
Aktivirajte kompjuter i probudite monitor da dobijete pristup [meniju na ekranu](#). Izaberite stavke prikaza na ekranu Uključeno u režimu pripravnosti pomoću funkcije Personalizuj i prikazaće se sledeća poruka:



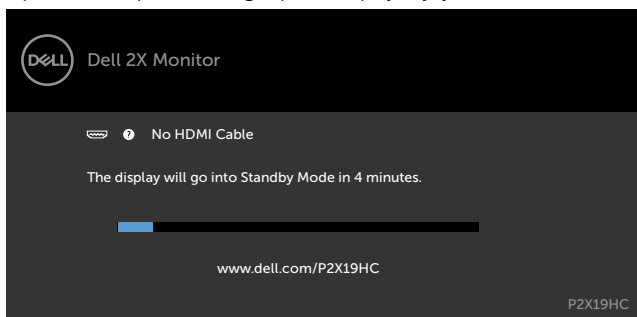
Ako podesite nivo osvetljenosti iznad podrazumevanog nivoa, preko 75%, prikazaće se sledeća poruka:



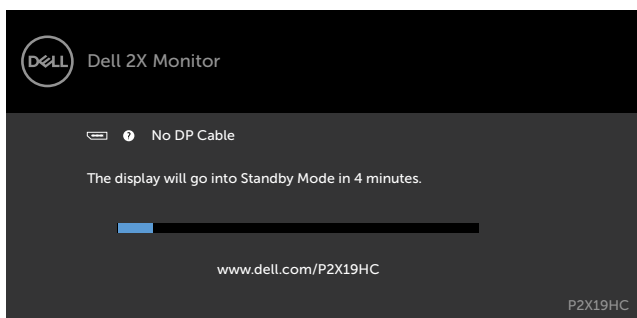
Ukoliko pritisnete bilo koji taster sem tastera za napajanje, sledeća poruka će se pojaviti u zavisnosti od odabranog ulaza:



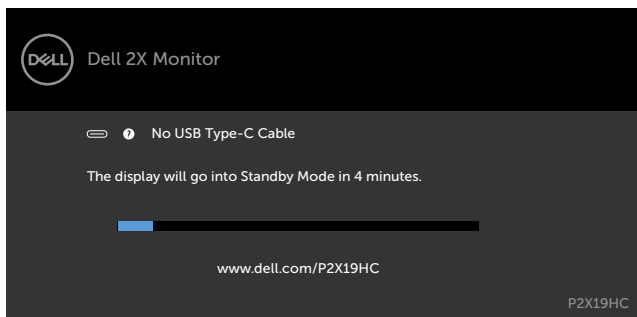
Ukoliko je izabran HDMI, DP, USB Type-C ulaz i odgovarajući kabl nije povezan, ploveći dijaloški okvir poput okvira prikazanog ispod se pojavljuje.



ili

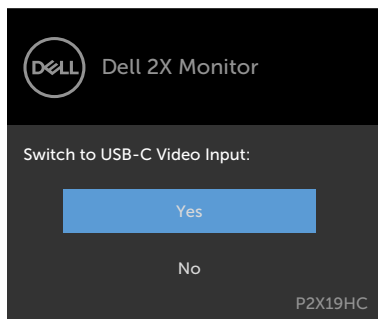


ili

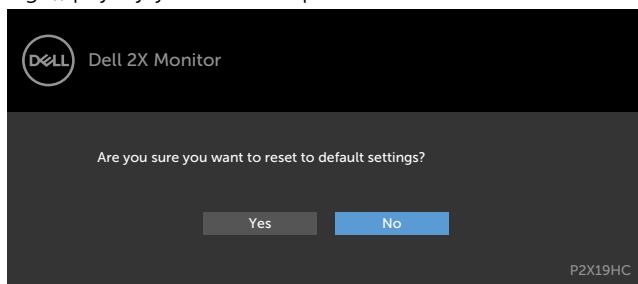


Kada monitor prikazuje DP/HDMI video i korisnik poveže USB kabl tipa C za laptop/ telefon koji podržava DP alternativni režim, ukoliko je odabrano [Auto Select for USB-C \(Automatsko odabiranje za USB C\)](#) da zatraži višestruke ulaze, pojaviće se sledeća poruka:



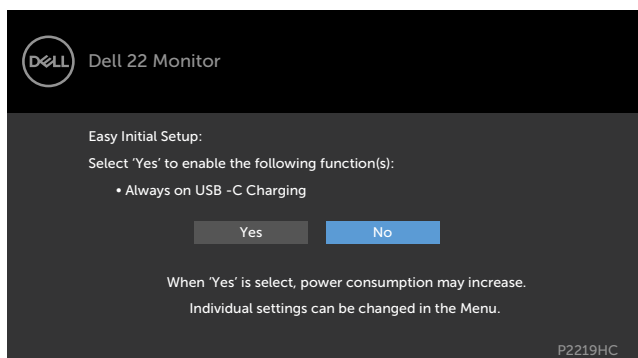


Kada odaberete stavke sa menija na ekranu za Factory Reset (Fabričko resetovanje) u opciji Other (Drugo), pojavljuje se sledeća poruka:

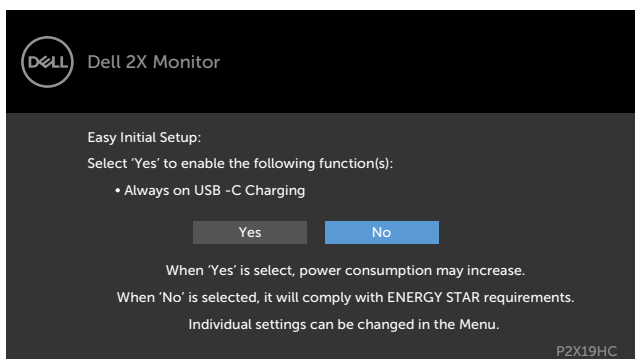


Kada odaberete 'Yes' (Da) da vratite na podrazumevana podešavanja, pojavljuje se sledeća poruka:

P2219HC



P2419HC/P2719HC



Pogledajte [Rešavanje problema](#) za više informacija.



Rešavanje problema

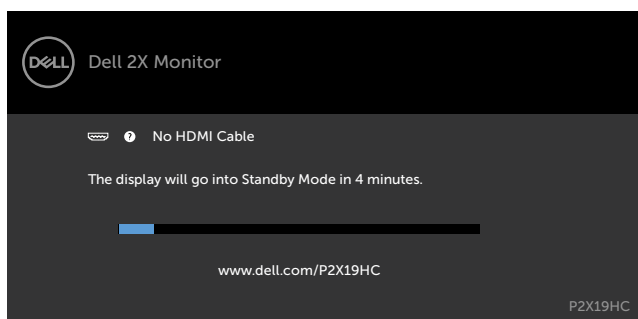
⚠ UPOZORENJE: Pre nego što započnete bilo koju od procedura iz ovog odeljka, pratite [Bezbednosna uputstva](#).

Samotestiranje

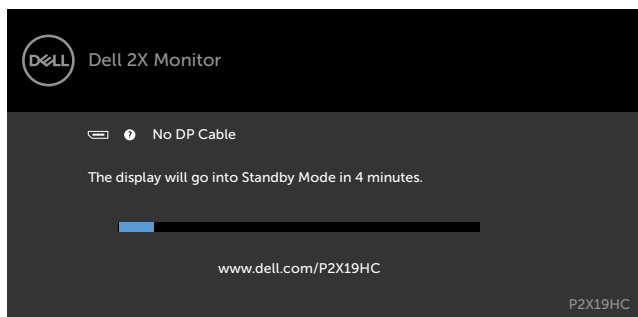
Vaš monitor poseduje opciju za samotestiranje koja vam dozvoljava da proverite da li vaš monitor radi ispravno. Ukoliko su vaš monitor i kompjuter ispravno povezani ali je ekran monitora i dalje taman, pokrenite samotestiranje monitora obavljajući sledeće korake:

- 1 Isključite i kompjuter i monitor.
- 2 Izvucite video kabl iz poledine kompjutera. Da obezbedite ispravno samotestiranje, uklonite sve analogne kablove sa poledine kompjutera.
- 3 Uključite monitor.

Plutajući dijaloški okvir bi trebalo da se pojavi na ekranu (sa crnom pozadinom) ukoliko monitor ne može da primi video signal i radi ispravno. Dok je monitor u režimu za samotestiranje, lampica ostaje bela. Takođe, u zavisnosti od odabranog ulaza, jedan od dijaloga prikazanih ispod će se kontinuirano pomerati preko ekrana.

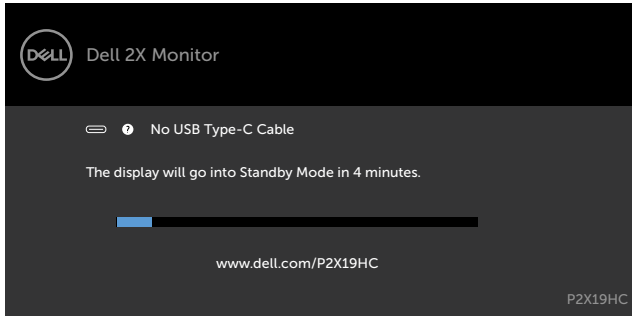


ili



ili






- 4 Ovo polje takođe se pojavljuje tokom normalnog rada sistema, ukoliko se video kabl izvuče ili ošteti.
- 5 Isključite svoj monitor i ponovo povežite video kabl; potom uključite svoj kompjuter i monitor.

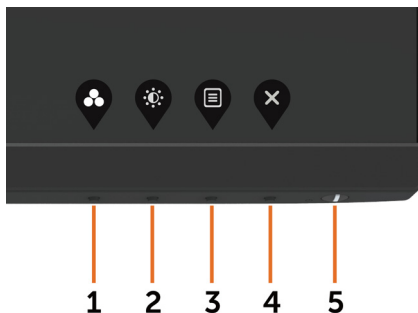
Ukoliko ekran vašeg monitora ostane prazan nakon korišćenja prethodne procedure, proverite svoj video kontroler i kompjuter, jer vaš monitor radi ispravno.



Ugrađena dijagnostika

Vaš monitor ima ugrađen dijagnostički alat koji vam pomaže da odredite da li je abnormalnost ekrana koju primećujete kvar monitora ili problem sa vašim kompjuterom i video karticom.

 **NAPOMENA:** Ugrađenu dijagnostiku možete da pokrenete samo kada je video kabl isključen, a monitor se nalazi u režimu za samotestiranje.



Da pokrenete ugrađenu dijagnostiku:

- 1 Proverite da je ekran čist (da nema čestica prašine na površini ekrana).
- 2 Izvucite video kabl (kablove) sa poleđine kompjutera ili monitora. Monitor potom ulazi u režim za samotestiranje.
- 3 Pritisnite i držite **Taster 1** u trajanju od 5 sekundi. Pojavljuje se sivi ekran.
- 4 Pažljivo proverite ekran da nema abnormalnosti.
- 5 Pritisnite **Taster 1** na prednjem panelu ponovo. Boja ekrana se menja u crvenu.
- 6 Proverite da ekran nema abnormalnosti.
- 7 Ponovite korake 5 i 6 da proverite ekran u zelenoj, plavoj, crnoj, beloju boji i ekrane teksta.

Test je završen kada se pojavi ekran sa tekstem. Da izađete, pritisnite **Taster 1** ponovo. Ukoliko ne detektujete bilo kakve abnormalnosti ekrana nakon korišćenja ugrađenog alata za dijagnostiku, monitor radi ispravno. Proverite video karticu i kompjuter.



Uvek uključeno USB C punjenje

Možete da napunite svoj laptop ili mobilne uređaje preko USB kabla tipa C čak i kada je monitor isključen. Ova opcija se zove 'USB-C Charging' (USB C punjenje) i nalazi se u odeljku [Personalize \(Personalizacija\)](#) menija na ekranu. Ova opcija je dostupna samo sa sledećim verzijama firmvera za monitor:

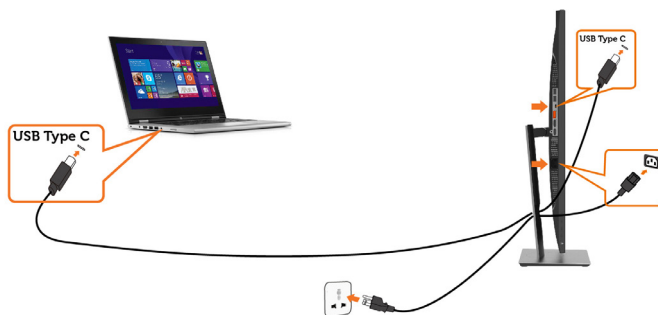
- P2219HC: M2B10X ili novija
- P2419HC: M3B10X ili novija
- P2719HC: M2T103 ili novija

Verziju firmvera vašeg monitora možete da vidite u opciji Firmware. Ukoliko ova opcija nije dostupna ma vašem proizvodu, pratite sledeće korake da ažurirate firmver na najnoviju verziju.

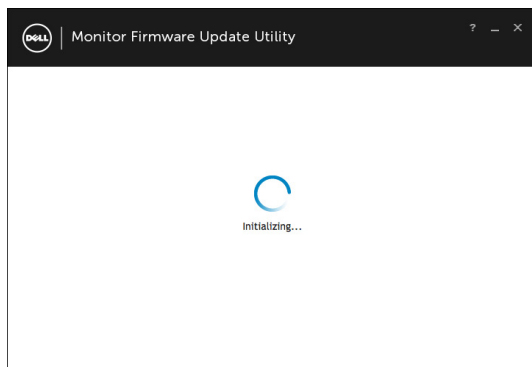
1 Preuzmite najnoviju aplikaciju za instaliranje (**Monitor Firmware Update Utility.exe**) iz odeljka Drivers & Downloads (Drajveri i preuzimanja) internet prezentacije za podršku Dell monitora:

- P2219HC: www.dell.com/P2219HC
- P2419HC: www.dell.com/P2419HC
- P2719HC: www.dell.com/P2719HC

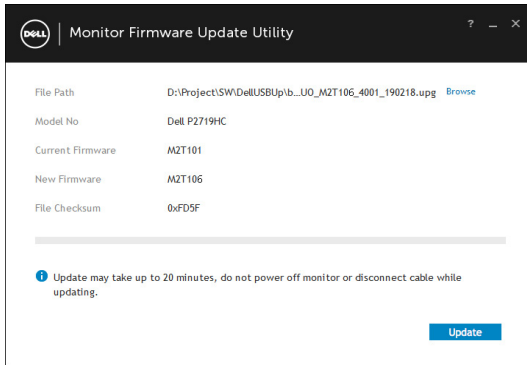
2 Povežite USB kabl tipa C za monitor i PC.



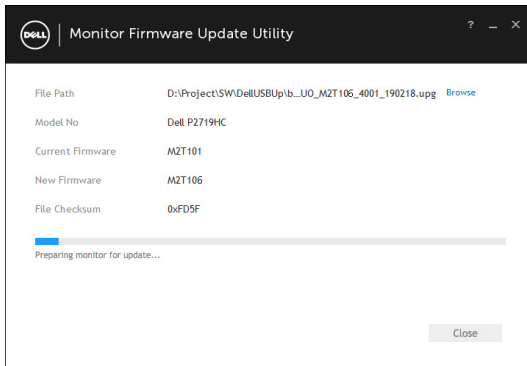
3 Pokrenite **Monitor Firmware Update Utility.exe** da instalirate program.



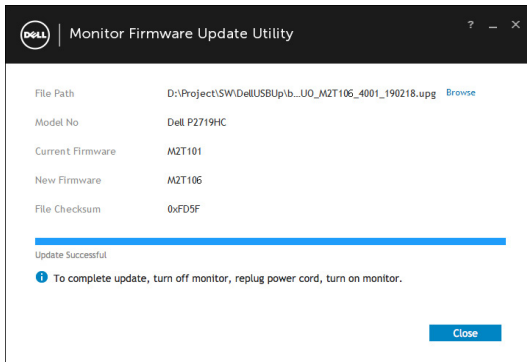
4 Proverite trenutnu verziju firmvera: kliknite na Update (Ažuriraj) da ažurirate firmver.



5 Sačekajte da se firmver ažurira.



6 Kliknite na Close (Zatvori) nakon što se firmver ažurira.



Uobičajeni problemi

Sledeća tabela sadrži opšte informacije o uobičajenim problemima sa monitorom na koje možete da naiđete i moguća rešenja:

Uobičajeni simptomi	Šta vi primećujete	Moguća rešenja
Nema video prikaza/lampica za napajanje je isključena	Nema slike	<ul style="list-style-type: none">• Proverite da je video kabl koji povezuje monitor i kompjuter ispravno povezana i pričvršćena.• Potvrdite da utičnica radi ispravno tako što ćete za nju da povežete drugu električnu opremu.• Proverite da je taster za napajanje potpuno izašao.• Proverite da ste izabrali korektan ulazni izvor u meniju Input Source (Izvor ulaza).
Nema video prikaza/lampica za napajanje je uključena	Nema slike ili osvetljenja	<ul style="list-style-type: none">• Kontrole za povećavanje osvetljenosti i kontrasta putem menija na ekranu.• Obavite proveru preko opcije za samotestiranje monitora.• Proverite da nema savijenih ili polomljenih pinova na konektoru video kabla.• Pokrenite ugrađenu dijagnostiku.• Proverite da je korektan ulazni izvor odabran u meniju Input Source (Izvor ulaza).
Pikseli nedostaju	ekran ima tačkice	<ul style="list-style-type: none">• Uključivanje i isključivanje napajanja.• Piksel koji je trajno pomeren predstavlja prirodni nedostatak koji se pojavljuje u tehnologiji LCD-a.• Za više informacija o kvalitetu Dell monitora i Politici o pikselima, pogledajte internet prezentaciju Dell podrške, na adresi: http://www.dell.com/support/monitors.
Zaglavljani pikseli	ekran ima svetle tačkice	<ul style="list-style-type: none">• Uključivanje i isključivanje napajanja.• Piksel koji je trajno pomeren predstavlja prirodni nedostatak koji se pojavljuje u tehnologiji LCD-a.• Za više informacija o kvalitetu Dell monitora i Politici o pikselima, pogledajte internet prezentaciju Dell podrške, na adresi: http://www.dell.com/support/monitors.
Problemi sa osvetljenjem	Slika je previše svetla ili previše tamna	<ul style="list-style-type: none">• Vratite monitor na fabrička podešavanja.• Kontrole za podešavanje osvetljenosti i kontrasta putem menija na ekranu.
Pitanja vezana za bezbednost	Vidljivi znaci dima ili varnica	<ul style="list-style-type: none">• Ne obavljajte bilo kakve korake za rešavanje problema• Odmah kontaktirajte Dell.
Povremeni problemi	Monitor povremeno ne radi	<ul style="list-style-type: none">• Proverite da je video kabl koji povezuje monitor za kompjuter povezan korektno i bezbedno.• Vratite monitor na fabrička podešavanja.• Obavite samotestiranje monitora da odredite da li do povremenog problema dolazi u režimu za samotestiranje.



Uobičajeni simptomi	Šta vi primećujete	Moguća rešenja
Nedostaje boja	Slika nema boju	<ul style="list-style-type: none"> • Obavite samotestiranje monitora. • Proverite da je video kabl koji povezuje monitor za kompjuter povezan korektno i bezbedno. • Proverite da nema savijenih ili polomljenih pinova na konektoru video kabla.
Pogrešna boja	Boja slike nije dobra	<ul style="list-style-type: none"> • Promenite podešavanja za Preset Modes (Unapred podešene režime) u meniju Color (Boja) menija na ekranu, u zavisnosti od aplikacije. • Podesite R/G/B vrednost pod opcijom Custom (Korisnički uređeno). Boja u opciji Color (Boja) na meniju na ekranu. • Promenite Input Color Format (Format ulazne boje) na PC RGB ili YPbPr u opciji Color (Boja) na meniju na ekranu. • Pokrenite ugrađenu dijagnostiku.
Zadržavanje statične slike na ekranu koja je bila prikazana na ekranu tokom dužeg vremenskog perioda.	Na ekranu se prikazuje blaga senka statične slike koja je bila prikazana	<ul style="list-style-type: none"> • Podesite ekran da se isključi posle nekoliko minuta neaktivnosti ekrana. Ovo se može podesiti u Opcijama napajanja ili Mac Energy Saver-u. • Alternativno, koristite dinamički promenljiv čuvar ekrana.



Problemi vezani za proizvod

Specifični simptomi	Šta vi primećujete	Moguća rešenja
Veličina slike na ekranu je premala	Slika je centrirana na ekranu, ali se ne prikazuje preko celog dela za pregled	<ul style="list-style-type: none">• Proverite podešavanje za Aspect Ratio (širinu/visinu ekrana) u opciji Display (Prikaz) na meniju na ekranu.• Vratite monitor na fabrička podešavanja.
Ne mogu da podesim monitor preko tastera na prednjem panelu	Meni na ekranu se ne pojavljuje	<ul style="list-style-type: none">• Isključite monitor, izvucite kabl za struju iz monitora, ponovo ga priključite i potom upalite monitor.
Nema ulaznog signala kada se pritisnu korisničke kontrole	Nema slike, svetlo lampice je belo	<ul style="list-style-type: none">• Proverite izvor signala. Proverite da kompjuter nije u režimu za štednju energije tako što ćete pomeriti miša ili pritisnuti bilo koji taster na tastaturi.• Proverite da je signalni kabl ispravno priključen. Ponovo priključite signalni kabl, ukoliko je potrebno.• Ponovo pokrenite kompjuter ili video plejer.
Slika ne ispunjava ceo ekran	Slika ne može da popuni visinu ili širinu ekrana	<ul style="list-style-type: none">• Usled različitih video formata (visine/širine ekrana) DVD-ja, monitor može da prikaže sliku preko celog ekrana.• Pokrenite ugrađenu dijagnostiku.
Nema slike pri korišćenju USB tip-C veze sa računarem ili laptopom.	Crni ekran	<ul style="list-style-type: none">• Proverite da li USB tip-C interfejs računara ili laptopa podržava naizmenični režim DP 1.2.• USB tip-C interfejs računara ili laptopa ne podržava naizmenični režim DP 1.2.
Nema punjenja kada se koristi USB konekcija tipa C sa kompjuterom ili laptopom	Nema punjenja	<ul style="list-style-type: none">• Proverite da li je laptopu potreban adapter za napajanje od >65W.• Ukoliko je laptopu potreban adapter za napajanje od >65W, on se možda neće napuniti preko USB konekcije tipa C.



Problemi specifični za univerzalnu serijsku magistralu (USB)

Specifični simptomi	Šta vi primećujete	Moguća rešenja
USB interfejs ne radi	USB periferni uređaji ne rade	<ul style="list-style-type: none">• Proverite da li je monitor UKLJUČEN.• Ponovo povežite odvodni kabl sa računarom.• Ponovo povežite USB periferni uređaje (dovodni konektor).• Isključite i zatim ponovo uključite monitor.• Ponovo pokrenite računar.• Pojedini USB uređaji poput spoljnih prenosivih HDD-ova zahtevaju veću električnu struju; priključite uređaj direktno u računarski sistem.
Super Speed USB 3.0 interfejs je spor.	Super Speed USB 3.0 rade usporeno ili uopšte ne rade	<ul style="list-style-type: none">• Proverite da li računar podržava USB 3.0.• Pojedini računari imaju USB 3.0, USB 2.0 i USB 1.1 portove. Proverite da li se odgovarajući USB port koristi.• Ponovo povežite odvodni kabl sa računarom.• Ponovo povežite USB periferni uređaje (dovodni konektor).• Ponovo pokrenite računar.
Bežični USB periferni uređaji prestaju da rade kada se USB 3.0 uređaj priključi	Bežični USB periferni uređaji se usporeno odazivaju ili rade samo ako se razdaljina između njih i prijemnika smanji	<ul style="list-style-type: none">• Povećajte razdaljinu između USB 3.0 perifernih uređaja i bežičnog USB prijemnika.• Postavite bežični USB prijemnik što je moguće bliže bežičnim USB perifernim uređajima.• Upotrebite USB produžni kabl da biste postavili bežični USB prijemnik što je moguće dalje od USB 3.0 porta.



Bezbednosna uputstva

Za ekrane sa sjajnom maskom oko ekrana korisnici bi trebalo da razmisle o najboljoj lokaciji za postavljanje monitora jer maska može da reflektuje okolno svetlo i svetle površine, što može biti uznemiravajuće.

⚠ UPOZORENJE: Korišćenje kontrola, podešavanja ili procedura osim onih koji su opisani u ovoj dokumentaciji može da dovede do šoka, električnih hazarda i/ili mehaničkih hazarda.

Za informacije o bezbednosnim uputstvima, pogledajte odeljak Bezbednost, ekologija i regulatorne informacije (BERI).

FCC obaveštenja (samo SAD) i druge regulatorne informacije

Za FCC obaveštenja i druge regulatorne informacije, pogledajte internet prezentaciju o regulatornoj usaglašenosti koja se nalazi na adresi www.dell.com/regulatory_compliance.

Kontaktiranje kompanije Dell

Za kupce u Sjedinjenim Državama – pozovite 800-WWW-DELL (800-999-3355)

📎 NAPOMENA: Ukoliko nemate aktivnu internet vezu, možete da pronađete kontakt informacije na svojoj fakturi koju ste dobili prilikom kupovine proizvoda, na dokumentima koji idu uz proizvod, račun u katalogu Dell proizvoda.

Dell nudi nekoliko opcija za pružanje podrške i usluga preko interneta i telefona. Dostupnost zavisi od države i proizvoda i neke usluge možda neće biti dostupne u vašem području.

Da pronađete sadržaj za podršku u vezi monitora preko interneta:

Pogledajte www.dell.com/support/monitors.

Da kontaktirate Dell u vezi prodaje, tehničke podrške ili pitanja vezana za korisničku uslugu:

- 1 Idite na adresu www.dell.com/support.
- 2 Potvrdite svoju državu ili region u padajućem meniju Choose A Country/Region (Odaberite državu/region), u gornjem, levom uglu stranice.
- 3 Kliknite na **Contact Us (Kontakt)** pored padajućeg menija sa spiskom država.
- 4 Odaberite odgovarajuću uslugu ili vezu za podršku na osnovu vaših potreba.
- 5 Odaberite način na koji želite da kontaktirate Dell a koji vam odgovara.



Baza podataka EU o oznakama energetske efikasnosti i list sa informacijama o proizvodu

P2419HC: <https://eprel.ec.europa.eu/qr/344278>

P2419HC WOST: <https://eprel.ec.europa.eu/qr/345709>

P2719HC : <https://eprel.ec.europa.eu/qr/344719>

Podešavanje vašeg monitora

Podešavanje Rezolucije ekrana na 1920 x 1080 (maksimum)

Za najbolji rad, podesite rezoluciju ekrana na 1920 x 1080 piksela obavljajući sledeće korake:

Za operativne sisteme Windows Vista, Windows 7, Windows 8 ili Windows 8.1:

- 1 Samo za Windows 8 ili Windows 8.1, odaberite Desktop pločicu da se prebacite na klasični desktop.
- 2 Kliknite desnim klikom miša na desktop i kliknite na **Screen Resolution (Rezolucija ekrana)**.
- 3 Kliknite na padajući spisak opcije Screen Resolution (Rezolucija ekrana) i odaberite 1920 x 1080.
- 4 Kliknite na **OK**.


U Windows 10 sistemu:

- 1 Kliknite desnim klikom na desktop i kliknite na **Display Settings (Postavke ekrana)**.
- 2 Kliknite na **Advanced display settings (Napredna podešavanja ekrana)**.
- 3 Kliknite na padajući spisak za **Resolution (Rezoluciju)** i odaberite 1920 x 1080.
- 4 Kliknite na **Apply (Primeni)**.

Ukoliko ne vidite preporučenu rezoluciju kao opciju, možda ćete morati da ažurirate drajver za grafičku karticu. Molimo vas, odaberite situaciju ispod koja najbolje opisuje kompjuterski sistem koji koristite i pratite date korake.

Dell kompjuter

- 1 Idite na www.dell.com/support, unesite svoju servisnu oznaku i preuzmite najnovije drajvere za svoju grafičku karticu.
- 2 Nakon instaliranja drajvera za vašu grafičku karticu, pokušajte ponovo da podesite rezoluciju na 1920 x 1080.

 **NAPOMENA:** Ukoliko niste u stanju da podesite rezoluciju na 1920 x 1080, molimo vas da kontaktirate Dell da biste se raspitali o grafičkoj kartici koja podržava ove rezolucije.




Kompjuteri koji nisu marke Dell

Za operativne sisteme Windows Vista, Windows 7, Windows 8 ili Windows 8.1:

- 1 Samo za Windows 8 ili Windows 8.1, odaberite Desktop pločicu da se prebacite na klasičan desktop.
- 2 Kliknite desnim klikom na desktop i kliknite na **Personalization (Personalizacija)**.
- 3 Kliknite na **Change Display Settings (Promenite postavke ekrana)**.
- 4 Kliknite na **Advanced Settings (Napredne postavke)**.
- 5 Identifikujte proizvođača vaše grafike sa opisa na vrhu prozora (npr. NVIDIA, AMD, Intel itd.).
- 6 Pogledajte internet prezenaciju proizvođača vaše grafičke kartice za ažuriran drajver (na primer, <http://www.AMD.com> ili <http://www.NVIDIA.com>).
- 7 Nakon instaliranja drajvera za grafičku karticu, pokušajte da ponovo podesite rezoluciju na **1920 x 1080**.

U Windows 10 sistemu:


- 1 Kliknite desnim klikom na desktop i kliknite na **Display Settings (Postavke ekrana)**.
- 2 Kliknite na **Advanced display settings (Napredna podešavanja ekrana)**.
- 3 Kliknite na **Display adapter properties (Prikaz svojstava adaptera)**.
- 4 Identifikujte proizvođača vaše grafike sa opisa na vrhu prozora (npr. NVIDIA, AMD, Intel itd.).
- 5 Pogledajte internet prezenaciju proizvođača vaše grafičke kartice za ažuriran drajver (na primer, <http://www.AMD.com> ili <http://www.NVIDIA.com>).
- 6 Nakon instaliranja drajvera za grafičku karticu, pokušajte da ponovo podesite rezoluciju na 1920 x 1080 ponovo.

 **NAPOMENA:** Ukoliko niste u stanju da podesite preporučenu rezoluciju, molimo vas da kontaktirate proizvođača svog kompjutera ili da kupite grafički adapter koji podržava video rezoluciju.



Smernice za održavanje

Čišćenje vašeg monitora

 **UPOZORENJE:** Pre čišćenja monitora, izvucite kabl za napajanje monitora iz električne utičnice.

 **OPREZ:** Pročitajte i pratite [Bezbednosna uputstva](#) pre čišćenja monitora.

Za najbolji učinak, pratite uputstva data ispod kada otpakujete, čistite i rukujete sa monitorom:

- Da očistite svoj antistatički ekran, blago navlažite meku, čistu krpnu vodom. Ukoliko je moguće, koristite specijalnu maramicu za čišćenje enrana ili rastvor koji je pogodan za antistatičku oblogu. Nemojte da koristite benzol, amonijak, abrezivna sredstva za čišćenje ili kompresovani vazduh.
- Koristite blago vlažnu, meku krpnu da očistite monitor. Izbegavajte da koristite bilo kakav deterdžent jer neki deterdženti ostavljaju mlečni film na monitoru.
- Ukoliko, kada otpakujete svoj monitor, primetite beli prah, obrišite ga krpom.
- Pažljivo rukujte sa svojim monitorom jer monitori tamne boje mogu da se ogrebu i na njima se bele ogrebotine vide više nego na monitorima svetle boje.
- Da biste pomogli da monitor ima najbolji mogući kvalitet slike, koristite čuvar ekrana kojij se dinamički menja i isključite monitor kada ga ne koristite.

