

Monitor Dell USB-C P2219HC/P2419HC/P2719HC Manual de Usuário

Modelo: P2219HC/P2419HC/P2719HC
Modelo Regulatório: P2219HCb/P2419HCb/P2719HCt





OBSERVAÇÃO: Uma NOTA indica informações importantes que o ajudam a usar melhor seu computador.



CUIDADO: Uma PRECAUÇÃO indica dano em potencial ao hardware ou perda de dados se as instruções não forem seguidas.



AVISO: Um ALERTA indica o risco de danos materiais, danos pessoais ou morte.

Copyright © 2018-2020 Dell Inc. ou suas subsidiárias. Todos os direitos reservados EMC, Dell e outras marcas são marcas comerciais da Dell Inc. ou suas subsidiárias. Outros nomes podem ser marcas registradas de seus respectivos proprietários.

2020– 11

Rev. A04

Conteúdo

Sobre seu monitor	5
Conteúdo da embalagem.	5
Atributos.	6
Peças e Controles	7
Especificações do Monitor	10
Plug-and-Play.	23
Qualidade do monitor LCD e Política de Pixel	23
Configurando o Monitor	24
Fixação do Suporte	24
Usando a Extensão Vertical, Articulação e Inclinação.	25
Conectando seu Monitor.	27
Organizando Cabos	30
Removendo o Suporte do Monitor	30
Montagem de Parede (Opcional)	31
Operando o Monitor	32
Ligando o Monitor	32
Usando os Controles do Painel Frontal	32
Botão do Painel- Frontal	34
Usando o Menu de Instruções Na Tela (OSD)	35



Solução de problemas	52
Autoteste	52
Diagnósticos Integrados	54
Carregamento USB-C Sempre Ligado	55
Problemas Comuns	57
Problemas Específicos do Produto	59
Problemas Específicos do Bus Serial Universal (USB)	60
Apêndice	61
Instruções de Segurança	61
Avisos da FCC (somente para os EUA) e Outras informações regulamentares.	61
Como entrar em contato com a Dell	61
Banco de dados de produtos da UE para etiqueta de energia e ficha de informações do produto	62
Instalação do monitor	62
Orientações de Manutenção.	64



Sobre seu monitor

Conteúdo da embalagem

O monitor vem com os componentes mostrados abaixo. Certifique-se de ter recebido todos os componentes e [entre em contato com a Dell](#) se algo estiver faltando.

OBSERVAÇÃO: Alguns itens podem ser opcionais e podem não ser fornecidos com o monitor. Alguns recursos ou mídias podem não estar disponíveis em alguns países.

	Monitor
	Elevação do suporte
	Base de suporte
	Cabo de alimentação (varia por países)



	Cabo USB tipo C (C para C)
	Cabo Displayport
	Amarra de Cabo
	<ul style="list-style-type: none"> • Guia de Configuração Rápida • Informações de Segurança, Ambientais e Regulamentares

Atributos

O monitor **Dell P2219HC/P2419HC/P2719HC** tem uma matriz ativa, transistor de filme fino (TFT), tela de cristal líquido (LCD), e iluminação de fundo com LED. Os recursos do monitor incluem:

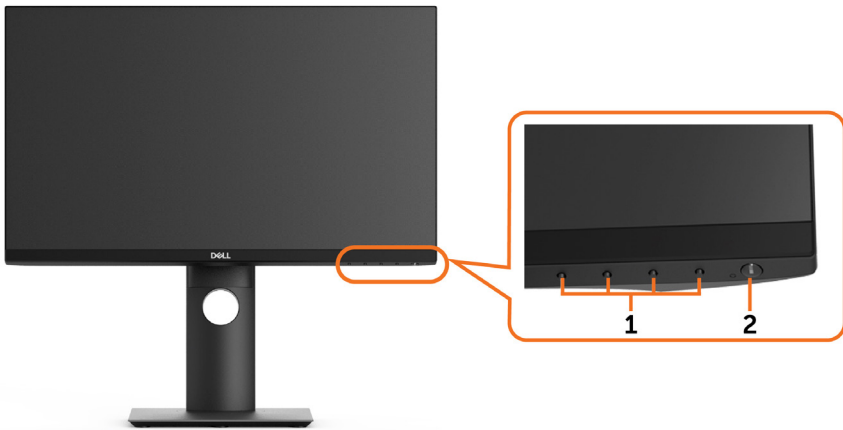
- **P2219HC:** 54,6 cm (21,5 pol) de área de visualização (medida na diagonal). Resolução 1920 x 1080 e suporte de tela cheia para resoluções mais baixas.
- **P2419HC:** 60,5 cm (23,8 pol) de área de visualização (medida na diagonal). Resolução 1920 x 1080 e suporte de tela cheia para resoluções mais baixas.
- **P2719HC:** 68,6 cm (27,0 pol) de área de visualização (medida na diagonal). Resolução 1920 x 1080 e suporte de tela cheia para resoluções mais baixas.
- Gama de cores de 72%.
- Inclinação, giro, altura e capacidade de ajuste de rotação.
- Suporte removível e furos de montagem Video Electronics Standards Association (VESA) de 100 mm para soluções de montagem flexíveis.
- Conectividade digital com DisplayPort e HDMI.
- Equipado com 4 portas downstream USB.
- Única fonte de alimentação USB tipo-C para notebook compatível durante a recepção de sinais de vídeo e dados.
- Capacidade Plug and Play se suportada pelo seu sistema.
- Otimiza o conforto dos olhos com uma tela livre de cintilação.
- Os possíveis efeitos a longo prazo de emissão de luz azul do monitor podem causar danos aos olhos, incluindo fadiga ocular ou cansaço visual digital. O recurso ComfortView é projetado para reduzir a quantidade de luz azul emitida a partir do monitor para otimizar o conforto do olho.



- Ajustes de instruções na tela (OSD) para facilidade de configuração e otimização da tela.
- Slot de trava de segurança.
- Trava de suporte.
- Medidor mostra o nível a energia que está sendo consumida pelo monitor em tempo real.
- Vidro sem arsênio e sem mercúrio para o painel apenas.
- ≤ 0,3 W em Modo de Espera.

Peças e Controles

Vista frontal



Etiqueta	Descrição
1	Botões de função (Para mais informações, consulte Operando o Monitor)
2	Botão Liga/ Desliga (com indicador de LED)

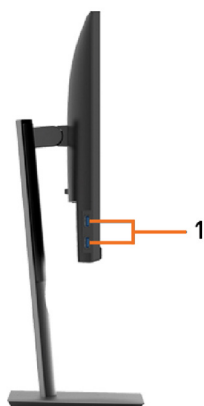


Vista traseira



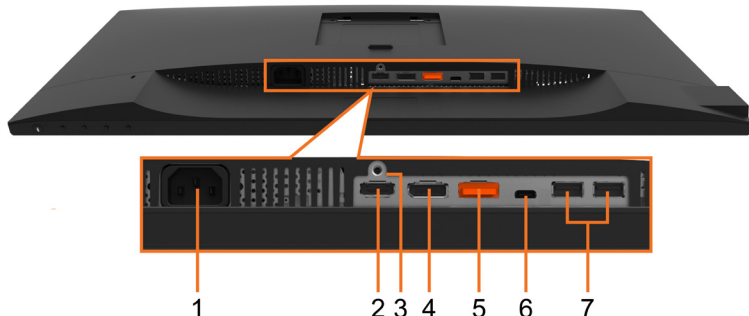
Etiqueta	Descrição	Utilização
1	Orifícios de montagem VESA 100 mm x 100 mm (sob a capa VESA)	Suporte de parede do monitor usando kit de montagem VESA compatível de parede (100 mm x 100 mm).
2	Etiqueta de regulamentação	Lista as aprovações regulamentares.
3	Botão de liberação do suporte	Libera o suporte do monitor.
4	Slot de trava de segurança	Use uma trava de segurança para prender o monitor. (vendido separadamente).
5	Código de barra, número de série, e etiqueta de serviço	Consulte a etiqueta se precisar entrar em contato com a Dell para obter suporte técnico.
6	Slot de gestão de cabo	Para organizar os cabos colocando-os no slot.


Vista Lateral



Etiqueta	Descrição	Utilização
1	Portas downstream USB (2)	Conecte o dispositivo USB. OBSEVERE: Você pode apenas usar este conector após ter conectado o cabo USB ao seu computador e ao conector upstream USB tipo C no monitor.

Vista Inferior



Etiqueta	Descrição	Utilização
1	Conector de energia	Para conectar o cabo de energia do monitor.
2	Porta HDMI	Conecte seu computador com o cabo HDMI (vendido separadamente).
3	Trava do suporte	Para travar o suporte no monitor usando o parafuso M3 x 6 mm (o parafuso não é fornecido)
4	Conector DP (entrada)	Conecte o cabo DP de seu computador.
5	Conector DP (saída) 	Saída DP para monitor compatível MST (transporte multi-stream). O monitor DP1.1 só pode ser conectado como último monitor na cadeia MST. Para habilitar MST, consulte a instrução na seção "Conectando o Monitor para Função DP MST" . OBSEVAÇÃO: Remova o tampão de borracha quando utilizar o conector de saída DP.
6	Conector USB do tipo C	O conector Tipo-C pode ser usado para conectar ao dispositivo host. A taxa max. de transferência de dados de USB 3.1 (Tipo-C) pode suportar o max. resolução da tecnologia de exibição Display Port 1.2 com 1920 x 1080 a 60Hz. PD 20V/3,25A, 15V/3A, 9V/3A e 5V/3A. OBSEVAÇÃO: USB Tipo C não é compatível com versões anteriores do Windows ao Windows 10.
7	Portas downstream USB (2)	Conecte o dispositivo USB. OBSEVERE: Você pode apenas usar este conector após ter conectado o cabo USB ao seu computador e ao conector upstream USB tipo C no monitor.



Especificações do Monitor

Modelo	P2219HC	P2419HC
Tipo de tela	Matriz ativa - TFT LCD	
Tipo de painel	Tecnologia de comutação em plano	
Proporção	16:9	
Imagem visível		
Diagonal	546,10 mm (21,5 polegadas)	604,52 mm (23,8 polegadas)
Área ativa		
Horizontal	476,06 mm (18,74 polegadas)	572,04 mm (20,75 polegadas)
Vertical	267,79 mm (10,54 polegadas)	296,46 mm (11,67 polegadas)
Área	127484,10 mm ² (197,60 polegadas ²)	156246,27 mm ² (242,18 polegadas ²)
Espaçamento de pixel	0,248 mm x 0,248 mm	0,275 mm x 0,275 mm
Pixel por Polegada (PPI)	102	92
Ângulo de visão		
Horizontal	178° graus típico	
Vertical	178° graus típico	
Saída de luminância	250 cd/m ² (típico)	
Relação de contraste	1000:1 (típico)	
Revestimento da placa frontal	Anti-reflexo com dureza 3H	
Luz de Fundo	Sistema de LED branco edgelight	
Tempo de Resposta (Cinza a Cinza)	8 ms (modo comum) 5 ms (rápido)	
Profundidade de cor	16,7 milhões de cores	
Gama de cores	72% (CIE1931) OBSERVAÇÃO: Escala de cores (típica) é baseada em CIE1976 (82%) e padrões de teste CIE1931 (72%).	
Conectividade	<ul style="list-style-type: none"> • 1 porta HDMI • 1 porta DP(entrada) • 1 porta DP(saída) • 1 porta USB Tipo-C port • 2 portas USB 2.0 downstream (traseira) • 2 portas USB 3.0 downstream (lateral) 	
Largura da borda (borda do monitor para área ativa)	5,62 mm (Topo/Esquerda/ Direita) 19,99 mm (Inferior)	5,38 mm (Topo/Esquerda/ Direita) 20,31 mm (Inferior)
Ajustabilidade		



Suporte de altura ajustável	130 mm
Inclinação	-5 graus a 21 graus
Articulação	-45 graus a 45 graus
Pivô	-90 graus a 90 graus
Compatibilidade do Dell Display Manager (DDM)	Fácil organizar outras características
Segurança	Slot de bloqueio de segurança (trava de cabo vendida separadamente)

Modelo	P2719HC
Tipo de tela	Matriz ativa - TFT LCD
Tipo de painel	Tecnologia de comutação em plano
Proporção	16:9
Imagem visível	
Diagonal	686 mm (27 polegadas)
Área ativa	
Horizontal	597,88 mm (23,54 polegadas)
Vertical	336,31 mm (13,24 polegadas)
Área	201073,02 mm ² (311,66 polegadas ²)
Espaçamento de pixel	0,3114 mm x 0,3114 mm
Pixel por Polegada (PPI)	81,59
Ângulo de visão	
Horizontal	178° graus típico
Vertical	178° graus típico
Saída de luminância	300 cd/m ² (típico)
Relação de contraste	1000:1 (típico)
Revestimento da placa frontal	Anti-reflexo com dureza 3H
Luz de Fundo	Sistema de LED branco edgelight
Tempo de Resposta (Cinza a Cinza)	14 ms (típico) 8 ms (modo comum) 5 ms (rápido)
Profundidade de cor	16,7 milhões de cores
Gama de cores	72% (CIE1931) OBSERVAÇÃO: Escala de cores (típica) é baseada em CIE1976 (82%) e padrões de teste CIE1931 (72%).



Conectividade	<ul style="list-style-type: none"> • 1 porta HDMI • 1 porta DP(entrada) • 1 porta DP(saída) • 1 porta USB Tipo-C port • 2 portas USB 2.0 downstream (traseira) • 2 portas USB 3.0 downstream (lateral)
Largura da borda (borda do monitor para área ativa)	6,0 mm (Topo/Esquerda/Direita) 20,7 mm (Inferior)
Ajustabilidade	
Suporte de altura ajustável Inclinação Articulação Pivô	130 mm -5 graus a 21 graus -45 graus a 45 graus -90 graus a 90 graus
Compatibilidade do Dell Display Manager (DDM)	Fácil organizar outras características
Segurança	Slot de bloqueio de segurança (trava de cabo vendida separadamente)

Resolução

Alcance de varredura horizontal	30 kHz - 83 kHz (automático)
Alcance de varredura vertical	56 Hz - 76 Hz (automático)
Mais alta resolução de pré-ajuste	1920 x 1080 a 60 Hz
Capacidades de Exibição de Vídeo (reprodução DP e HDMI)	480i, 480p, 576i, 576p, 720p, 1080i, 1080p



Modos de exibição predefinidos

Modo de Exibição	Frequência horizontal (kHz)	Frequência vertical (Hz)	Clock de Pixel (MHz)	Polaridade de sincronização (horizontal / vertical)
VESA, 640 x 480	31,5	60,0	25,2	-/-
VESA, 640 x 480	37,5	75,0	31,5	-/-
IBM, 720 x 400	31,5	70,0	28,3	-/+
VESA, 800 x 600	37,9	60,0	40,0	+/+
VESA, 800 x 600	46,9	75,0	49,5	+/+
VESA, 1024 x 768	48,4	60,0	65,0	-/-
VESA, 1024 x 768	60,0	75,0	78,8	+/+
VESA, 1152 x 864	67,5	75,0	108,0	+/+
VESA, 1280 x 1024	64,0	60,0	108,0	+/+
VESA, 1280 x 1024	80,0	75,0	135,0	+/+
VESA, 1600 x 900	60,0	60,0	108,0	+/+
VESA, 1920 x 1080	67,5	60,0	148,5	+/+

Modos de Transmissão Multi-Transporte MST (MST)

Monitor de Fonte MST	O número máximo de monitores externos que podem ser suportados
	1920 x 1080/60 Hz
1920 x 1080/60 Hz	1 (Use USB Tipo-C) 3 (Use DP)

OBS.: Resolução máxima do monitor externo suportado é 1920x1080 60Hz apenas.

Especificações Elétricas

Modelo	P2219HC/P2419HC
Sinais de entrada de vídeo	<ul style="list-style-type: none"> HDMI 1.4, 600 mV para cada linha diferencial, impedância de entrada de 100 ohms por par diferencial DisplayPort 1.2, 600 mV para cada linha diferencial, impedância de entrada de 100 ohms por par diferencial USB Type-C, 600mV para cada linha diferencial, impedância de entrada de 90 ohms por par diferencial
Tensão de entrada / frequência / corrente	100 a 240 VAC/50 ou 60 Hz \pm 3 Hz/1,5 A (típico)
Corrente de pico	<ul style="list-style-type: none"> 120 V: 40 A (máx.) a 0 ° C (arranque a frio) 240 V: 80 A (máx.) a 0 ° C (arranque a frio)



Modelo	P2719HC
Sinais de entrada de vídeo	<ul style="list-style-type: none"> • HDMI 1.4, 600 mV para cada linha diferencial, impedância de entrada de 100 ohms por par diferencial • DisplayPort 1.2, 600 mV para cada linha diferencial, impedância de entrada de 100 ohms por par diferencial • USB Type-C, 600mV para cada linha diferencial, impedância de entrada de 90 ohms por par diferencial
Tensão de entrada / frequência / corrente	100 a 240 VAC/50 ou 60 Hz \pm 3 Hz/1,6 A (típico)
Corrente de pico	<ul style="list-style-type: none"> • 120 V: 30 A (máx.) a 0 ° C (arranque a frio) • 220 V: 60 A (máx.) a 0 ° C (arranque a frio)
Consumo de energia	
P2419HC	P2719HC
0,2 W (Modo desligado) ¹	0,2 W (Modo desligado) ¹
0,2 W (Modo de espera) ¹	0,2 W (Modo de espera) ¹
14,2 W (Modo ligado) ¹	13,8 W (Modo ligado) ¹
119 W (Max) ²	118,1 W (Max) ²
13,9 W (P _{on}) ³	15,5 W (P _{on}) ³
45,3 kWh (TEC) ³	49,7 kWh (TEC) ³

¹ Conforme definido na UE 2019/2021 e na UE 2019/2013.

² Brilho máximo e configuração de contraste com carga máxima de energia em todas as portas USB.

³ P_{on}: Consumo de Energia de modo ligado como definido na versão Energy Star 8.0.
TEC: Consumo total de energia em kWh como definido na versão Energy Star 8.0.

Este documento é apenas informativo e reflete o desempenho em laboratório. Seu produto pode funcionar de modo diferente, dependendo do software, componentes e periféricos que você encomendou e não terá nenhuma obrigação de atualizar essas informações. Assim, o cliente não deve confiar nesta informação na tomada de decisões sobre as tolerâncias elétrica ou de outra forma. Nenhuma garantia quanto à precisão ou integridade é expressa ou implícita.

 **OBSERVAÇÃO:** Este monitor P2419HC/P2719HC é compatível com ENERGY STAR.



Este produto está qualificado para o ENERGY STAR nas configurações padrão de fábrica, que podem ser restauradas pela função "Reset de Fábrica" no menu OSD. Alterar as configurações padrão de fábrica ou ativar outros recursos pode aumentar o consumo de energia, que pode exceder o limite especificado pela ENERGY STAR.



Características Físicas

Modelo	P2219HC	P2419HC
Tipo de cabo de sinal	<ul style="list-style-type: none"> • Digital: DisplayPort, 20 pinos • Digital: HDMI, 19 pinos • Digital: USB Tipo-C, 24 pinos 	
Dimensões (com suporte)		
Altura (estendida)	472,04 mm (18,58 polegadas)	486,11 mm (19,14 polegadas)
Altura (comprimida)	353,42 mm (13,91 polegadas)	356,11 mm (14,02 polegadas)
Largura	487,3 mm (19,19 polegadas)	537,8 mm (21,17 polegadas)
Profundidade	166,0 mm (6,54 polegadas)	166,0 mm (6,54 polegadas)
Dimensões (sem suporte)		
Altura	293,4 mm (11,55 polegadas)	322,15 mm (12,68 polegadas)
Largura	487,3 mm (19,19 polegadas)	537,8 mm (21,17 polegadas)
Profundidade	41,3 mm (1,63 polegadas)	42,8 mm (1,69 polegadas)
Dimensões do suporte		
Altura (estendida)	400,80 mm (15,78 polegadas)	400,80 mm (15,78 polegadas)
Altura (comprimida)	353,42 mm (13,91 polegadas)	353,42 mm (13,91 polegadas)
Largura	206,0 mm (8,11 polegadas)	206,0 mm (8,11 polegadas)
Profundidade	166,0 mm (6,54 polegadas)	166,0 mm (6,54 polegadas)
Base	206,0 mm x 166,0 mm (8,11 polegadas x 6,54 polegadas)	206,0 mm x 166,0 mm (8,11 polegadas x 6,54 polegadas)
Peso		
Peso com embalagem	6,43 kg (14,18 lb)	7,26 kg (16,01 lb)
Peso com montagem do suporte e cabos	4,99 kg (11,00 lb)	5,45 kg (12,02 lb)
Peso sem montagem do suporte e cabos (Para montagem em parede ou montagem VESA)	3,05 kg (6,72 lb)	3,52 kg (7,76 lb)
Peso da montagem do suporte	1,64 kg (3,62 lb)	1,65 kg (3,63 lb)
Moldura dianteira brilhante	2-4 (apenas dianteiro)	2-4 (apenas dianteiro)
Modelo		
P2719HC		
Tipo de cabo de sinal	<ul style="list-style-type: none"> • Digital: DisplayPort, 20 pinos • Digital: HDMI, 19 pinos • Digital: USB Tipo-C, 24 pinos 	



Dimensões (com suporte)	
Altura (estendida)	524,3 mm (20,64 polegadas)
Altura (comprimida)	394,3 mm (15,52 polegadas)
Largura	609,9 mm (24,01 polegadas)
Profundidade	185,0 mm (7,28 polegadas)
Dimensões (sem suporte)	
Altura	363,0 mm (14,29 polegadas)
Largura	609,9 mm (24,01 polegadas)
Profundidade	42,8 mm (1,69 polegadas)
Dimensões do suporte	
Altura (estendida)	418,4 mm (16,47 polegadas)
Altura (comprimida)	371,0 mm (14,61 polegadas)
Largura	245,0 mm (9,65 polegadas)
Profundidade	185,0 mm (7,28 polegadas)
Base	245,0 mm x 185,0 mm (9,65 polegadas x 7,28 polegadas)
Peso	
Peso com embalagem	9,36 kg (20,64 lb)
Peso com montagem do suporte e cabos	6,94 kg (15,30 lb)
Peso sem montagem do suporte e cabos (Para montagem em parede ou montagem VESA)	4,67 kg (10,30 lb)
Peso da montagem do suporte	1,93 kg (4,25 lb)
Moldura dianteira brilhante	2-4 (apenas dianteiro)



Características Ambientais

Modelo	P2219HC	P2419HC
Temperatura		
Operação	0°C a 40°C (32°F a 104°F)	
Não operacionais	<ul style="list-style-type: none"> • Armazenamento: -20°C a 60°C (-4°F a 140°F) • Envio: -20°C a 60°C (-4°F a 140°F) 	
Umidade		
Operação	20% a 80% (não-condensação)	
Não operacionais	<ul style="list-style-type: none"> • Armazenamento: 10% a 90% (não-condensação) • Envio: 10% a 90% (não-condensação) 	
Altitude		
Operação	5.000 m (16.404 pés) max	
Não operacionais	12.192 m (40.000 pés) max	
Dissipação térmica	<ul style="list-style-type: none"> • 403 BTU/hora (máxima) • NA BTU/hora (Modo ligado) 	<ul style="list-style-type: none"> • 407 BTU/hora (máxima) • 48,45 BTU/hora (Modo ligado)

Modelo	P2719HC
Temperatura	
Operação	0°C a 40°C (32°F a 104°F)
Não operacionais	<ul style="list-style-type: none"> • Armazenamento: -20°C a 60°C (-4°F a 140°F) • Envio: -20°C a 60°C (-4°F a 140°F)
Umidade	
Operação	20% a 80% (não-condensação)
Não operacionais	<ul style="list-style-type: none"> • Armazenamento: 10% a 90% (não-condensação) • Envio: 10% a 90% (não-condensação)
Altitude	
Operação	5.000 m (16.404 pés) max
Não operacionais	12.192 m (40.000 pés) max
Dissipação térmica	<ul style="list-style-type: none"> • 402,97 BTU/hora (máxima) • 47,09 BTU/hora (Modo ligado)

Compatível com Padrões

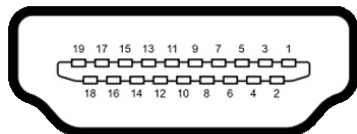
Monitor com certificação ENERGY STAR	sim (P2419HC/P2719HC Apenas)
EPEAT	EPEAT registrado quando aplicável. O registro EPEAT varia por país. Ver www.epeat.net para o status de registro pelo país. (P2419HC/P2719HC Apenas)



Monitores com certificado TCO	sim
Conforme com RoHS	sim
Monitor livre de BFR/ PVC (excluindo os cabos externos)	sim

Atribuições dos Pinos

Conector HDMI

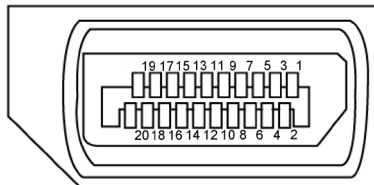


Número do pin	Lado 19 pinos do cabo de sinal Conectado
1	TMDS DATA 2+
2	TMDS DATA 2 SHIELD
3	TMDS DATA 2-
4	TMDS DATA 1+
5	TMDS DATA 1 SHIELD
6	TMDS DATA 1-
7	TMDS DATA 0+
8	TMDS DATA 0 SHIELD
9	TMDS DATA 0-
10	TMDS CLOCK+
11	TMDS CLOCK SHIELD
12	TMDS CLOCK-
13	CEC
14	Reserved (N.C. on device)
15	DDC CLOCK (SCL)
16	DDC DATA (SDA)



17	DDC/CEC Ground
18	+5 V POWER
19	HOT PLUG DETECT

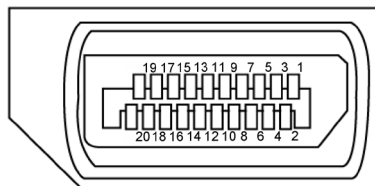
Conector DP (entrada)



Número do pin	Lado 20 pinos do cabo de sinal Conectado
1	ML3 (n)
2	GND
3	ML3 (p)
4	ML2 (n)
5	GND
6	ML2 (p)
7	ML1 (n)
8	GND
9	ML1 (p)
10	ML0 (n)
11	GND
12	ML0 (p)
13	GND
14	GND
15	AUX (p)
16	GND
17	AUX (n)
18	Hot Plug Detect
19	Re-PWR
20	+3.3 V DP_PWR



Conector DP (saída)

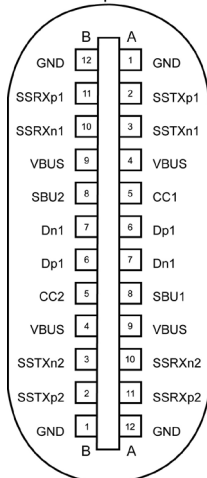


Número do pin	Lado 20 pinos do cabo de sinal Conectado
1	ML0(p)
2	GND
3	ML0(n)
4	ML1(p)
5	GND
6	ML1(n)
7	ML2(p)
8	GND
9	ML2(n)
10	ML3(p)
11	GND
12	ML3(n)
13	CONFIG1
14	CONFIG2
15	AUX CH(p)
16	GND
17	AUX CH(n)
18	Hot Plug Detect
19	Return
20	DP_PWR



Conector USB Type-C

USB Type-C
receptacle



typically connected to a charger
through a Type-C cable


Número do pin	Nome do sinal	Número do pin	Nome do sinal
A1	GND	B12	GND
A2	SSTXp1	B11	SSRXp1
A3	SSTXn1	B10	SSRXn1
A4	VBUS	B9	VBUS
A5	CC1	B8	SBU2
A6	Dp1	B7	Dn1
A7	Dn1	B6	Dp1
A8	SBU1	B5	CC2
A9	VBUS	B4	VBUS
A10	SSRXn2	B3	SSTXn2
A11	SSRXp2	B2	SSTXp2
A12	GND	B1	GND




Interface Bus Serial Universal (USB)

Esta seção fornece a você informações sobre as portas USB disponíveis em seu monitor. Seu computador tem as seguintes portas USB:

- 2 downstream - esquerda USB 3.0
- 2 downstream - baixo USB 2.0

 **OBSERVAÇÃO:** As portas USB do monitor funcionam apenas quando o monitor está ligado e em modo de economia de energia. Se você desligar o monitor e então ligá-lo, os periféricos acoplados podem levar alguns segundos para retomar a funcionalidade normal.

 **OBSERVAÇÃO:** Este monitor é compatível com Super-Speed USB 3.0 e USB 2.0 de Alta Velocidade.

USB 3.0

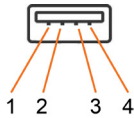
Velocidade de transferência	Taxa de dados	Consumo de energia
Super velocidade	5 Gbps	4,5 W (Máx., cada porta)
Velocidade alta	480 Mbps	4,5 W (Máx., cada porta)
Velocidade total	12 Mbps	4,5 W (Máx., cada porta)

USB 2.0

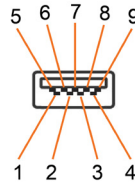
Velocidade de transferência	Taxa de dados	Consumo de energia
Velocidade alta	480 Mbps	2,5 W (Máx., cada porta)
Velocidade total	12 Mbps	2,5 W (Máx., cada porta)
Baixa velocidade	1,5 Mbps	2,5 W (Máx., cada porta)



USB 2.0 port



USB 3.0 port



Número do pin	Nome do sinal
1	VCC
2	DMD
3	DPD
4	GND

Número do pin	Nome do sinal
1	VBUS
2	D-
3	D+
4	GND
5	StdA_SSRX-
6	StdA_SSRX+
7	GND_DRAIN
8	StdA_SSTX-
9	StdA_SSTX+
Shell	Shield

Plug-and-Play

Você pode instalar o monitor em qualquer computador compatível Plug and Play. O monitor fornece automaticamente ao computador seus Dados de Identificação de Exibição Estendida (EDID) usando Canal de Dados de Exibição (DDC) para que o sistema possa se configurar e otimizar as configurações do monitor. A maioria das instalações de monitor é automática, você pode selecionar configurações diferentes, se desejar. Para Configurar o Monitor mais informações sobre as configurações do monitor, veja [Operando o Monitor](#).

Qualidade do monitor LCD e Política de Pixel

Durante o processo de fabricação do Monitor LCD, não é incomum que um ou mais pixels fiquem fixos em um estado imutável. Eles são difíceis de ver e não afetam a qualidade ou uso da tela. Para mais informações sobre Política de Qualidade do Monitor e Pixel Dell, veja www.dell.com/support/monitors.



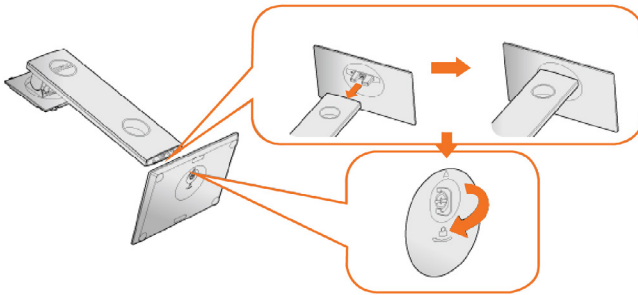
Configurando o Monitor

Fixação do Suporte

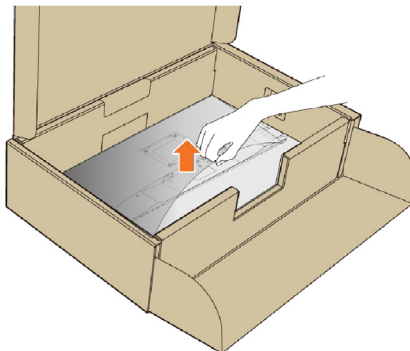
- OBSERVAÇÃO:** O suporte não é instalado na fábrica quando enviado.
- OBSERVAÇÃO:** As instruções a seguir são aplicáveis apenas para conectar o suporte que foi enviado com o seu monitor. Se você estiver anexando um suporte que comprou de outra fonte, siga as instruções de configuração que foram incluídas no suporte.

Para acoplar o suporte do monitor:

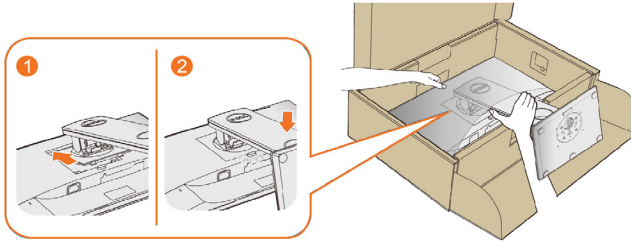
- 1 Siga as instruções nas abas da caixa para remover o suporte da almofada superior que o prende.
- 2 Insira os blocos da base do suporte totalmente no slot do suporte.
- 3 Levante a alça do parafuso e gire o parafuso no sentido horário.
- 4 Depois de apertar totalmente o parafuso, dobre a alça plana para dentro do recesso.



- 5 Levante a tampa, conforme mostrado, para expor a área VESA para a montagem do suporte.



- 6 Anexe a montagem do suporte ao monitor.
- Fixe as duas abas na parte superior do suporte na ranhura na parte de trás do monitor.
 - Pressione o suporte até que ele se encaixe no lugar.



7 Coloque o monitor na posição vertical.

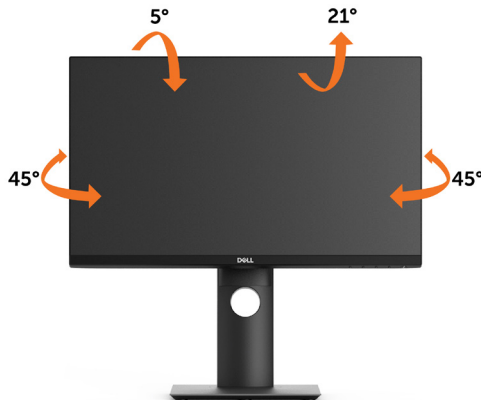
OBSERVAÇÃO: Levante o monitor com cuidado para evitar que escorregue ou caia.

Usando a Extensão Vertical, Articulação e Inclinação

OBSERVAÇÃO: Isto é aplicável para um monitor com um suporte. Quando qualquer outro suporte é comprado, por favor consulte o guia respectivo suporte de configuração para obter instruções estabelecidas.

Inclinação, Giro

Com o pedestal integrado, você pode inclinar o monitor para o ângulo mais confortável de visualização.



OBSERVAÇÃO: O suporte é destacável quando o monitor é despachado da fábrica.



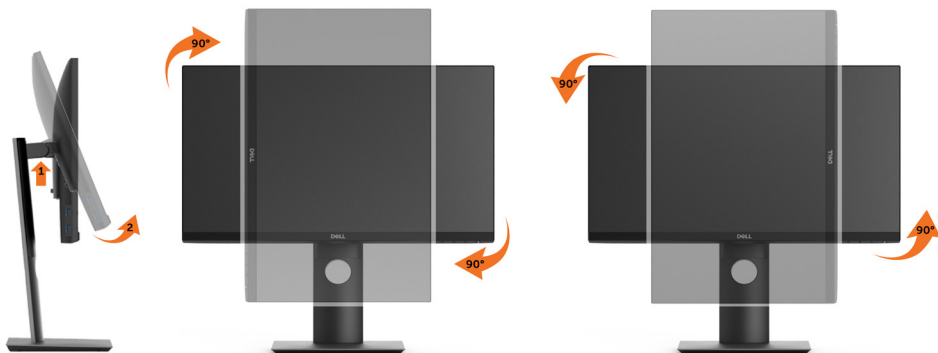
Extensão Vertical

OBSERVAÇÃO: O suporte se estende verticalmente até 130 mm. As figuras abaixo mostram como estender o suporte verticalmente.



Girando o monitor

Antes de girar o monitor, ele deverá ser estendido no sentido vertical totalmente (*Extensão Vertical*) e completamente inclinado (*Inclinar*) para cima para evitar que ele bata no canto inferior do monitor.




OBSERVAÇÃO: Para usar a função de Rotação do Monitor (Vista Paisagem x Retrato) com seu computador Dell, você irá precisar do driver de gráficos atualizado, que não está incluído com este monitor. Para o download do driver de gráficos, vá para www.dell.com/support e veja a seção de Download para os Drivers de Vídeo para as mais recentes atualizações do driver.

OBSERVAÇÃO: Quando no Modo de Visualização Paisagem, você pode ter uma diminuição da performance nas aplicações intensivas de gráficos (Jogos 3D, etc.)



Ajustando as Definições de Rotação de Visualização de seu Sistema

Se você girou seu monitor, precisará completar o procedimento abaixo, para ajustar os Ajustes de Rotação de Visualização de seu Sistema.


 **OBSERVAÇÃO:** Se você está usando o monitor com um computador não Dell, precisará ir para o website do driver de gráficos ou website do fabricante de seu computador para informações sobre a rotação de seu sistema operativo.

Para ajustar as Definições de Rotação de Visualização:


- 1 Faça um clique direito na área de trabalho e selecione Propriedades.
- 2 Selecione a etiqueta Ajustes e clique em Avançado.
- 3 Se você possui uma placa gráfica ATI, selecione a etiqueta Rotação e ajuste a rotação preferida.

Se você possui uma placa gráfica nVidia, clique na etiqueta nVidia, na coluna esquerda selecione NVRotate e depois selecione a rotação preferida.

Se você possui uma placa gráfica Intel®, selecione a etiqueta de gráficos Intel, clique em Propriedades dos Gráficos, selecione a etiqueta Rotação e depois ajuste a rotação preferida.

 **OBSERVAÇÃO:** Se você não vê a opção de rotação ou ele não estiver funcionando corretamente, vá para www.dell.com/support e faça o download do mais recente driver para a sua placa gráfica.

Conectando seu Monitor

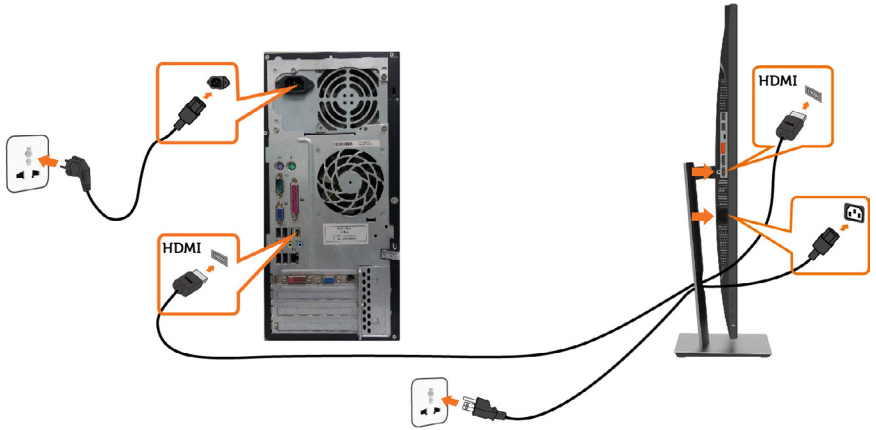
 **AVISO:** Antes de começar qualquer dos procedimentos desta seção, siga as [Instruções de Segurança](#).

Para conectar o monitor para o computador:

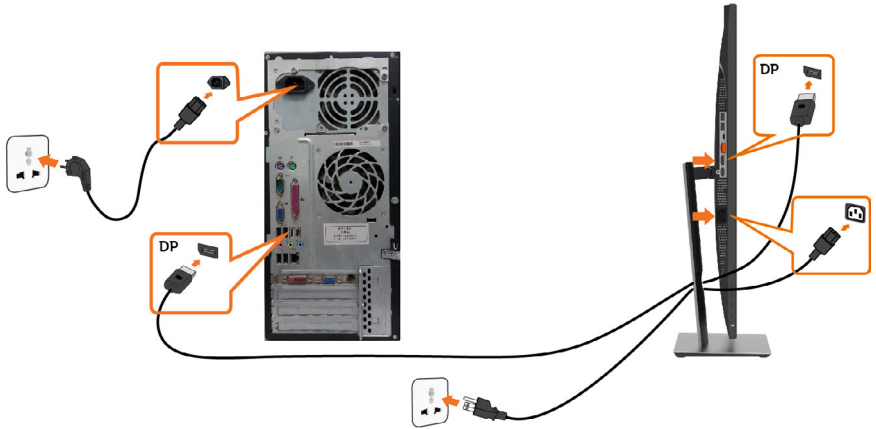
- 1 Desligue seu computador.
- 2 Conecte o cabo HDMI/DP/USB Type-C do monitor ao computador.
- 3 Ligue seu monitor.
- 4 Selecione a fonte de entrada correta no Menu OSD do Monitor e ligue seu computador.



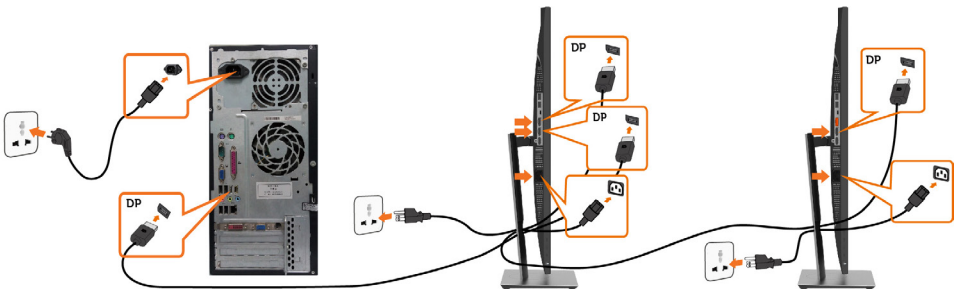
Conectando o cabo HDMI(Opcional)



Conectando o cabo da DP

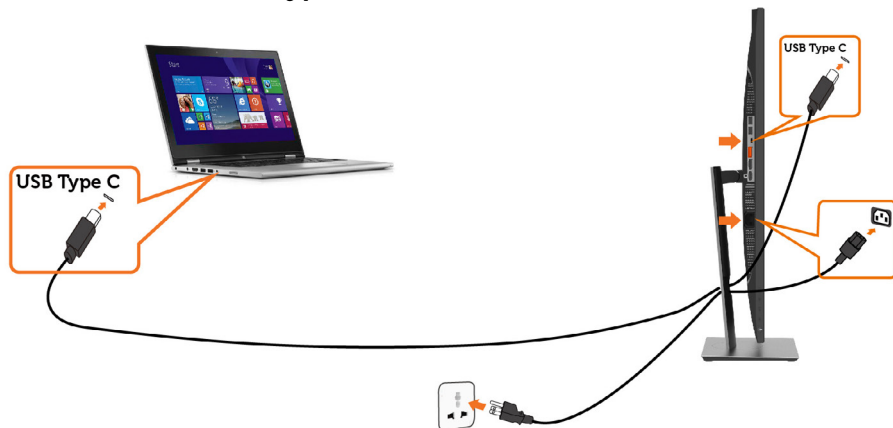


Conectando ao Monitor para a função DP Transporte Multi-Stream (MST)



- OBSERVAÇÃO:** O suporta o Recurso DP MST. Para usar este recurso, sua Placa Gráfica PC deve ser certificada para DP1.2 com opção MST.
- OBSERVAÇÃO:** Remova o tampão de borracha quando utilizar o conector de saída DP.
- OBSERVAÇÃO:** Quando DP in e DP out estiverem conectados a um PC e a um segundo monitor, respectivamente, pela primeira vez, o MST será ativado automaticamente.

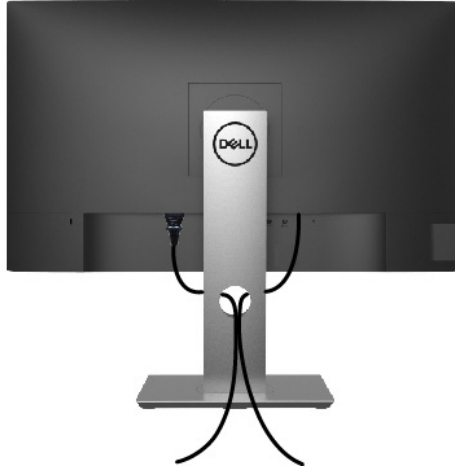
Conectando o cabo USB Type-C



- OBSERVAÇÃO:**
 - 1 Modo alternativo USB Tipo-C com DP 1.2, DP 1.1 não é suportado.
 - 2 Suporta perfis USB PD (Entrega de energia) até 65W(20V/3,25A).
 - 3 Se o seu computador requer >65W (20V/3,25A) para operar e a bateria está descarregada, talvez não poderá ligar ou carregar com USB Tipo-C PD P2219HC / P2419HC / P2719HC.



Organizando Cabos



Depois de anexar todos os cabos necessários ao seu monitor e computador (veja [Conectando Seu Monitor](#) para anexar o cabo), organize todos os cabos como mostrado acima.

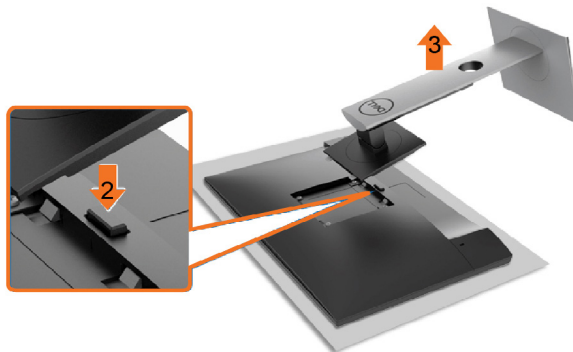
Removendo o Suporte do Monitor

⚠ CUIDADO: Para prevenir arranhões na tela LCD enquanto estiver removendo o suporte, certifique-se que o monitor fique posicionado em uma superfície macia e limpa.

📌 OBSERVAÇÃO: O procedimento a seguir é aplicável para o suporte padrão. Se você comprou algum outro suporte, consulte a documentação fornecida com o suporte para configurar.

Para remover o suporte:

- 1 Coloque o sobre uma pano ou almofada macia.
- 2 Pressione e segure o botão de liberação do Suporte.
- 3 Puxe e levante o monitor.



Montagem de Parede (Opcional)



OBSERVAÇÃO: Use parafusos M4 x 10 mm para conectar o monitor ao kit para montagem na parede.

Consulte as instruções que vêm com o kit de montagem de parede compatível com VESA.

- 1 Coloque o painel do monitor em um pano macio ou almofada sobre uma mesa plana e estável.
- 2 Remova o apoio.
- 3 Use uma chave de fenda Phillips para remover os quatro parafusos que prendem a tampa de plástico.
- 4 Acople a braçadeira de montagem do kit de- montagem na parede no monitor.
- 5 Monte o monitor na parede, seguindo as instruções que vieram com o kit de montagem de parede.

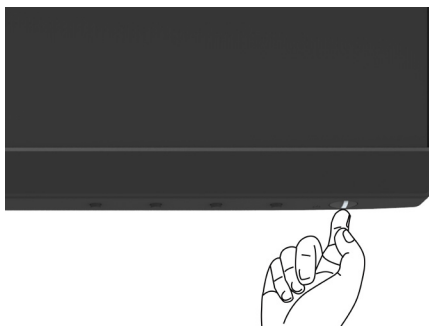
OBSERVAÇÃO: Para uso apenas com braçadeira de montagem listada UL ou CSA ou GS com capacidade de sustentação mínima de peso/carga de 3,05 kg (P2219HC)/3,52 kg (P2419HC)/4,67 kg (P2719HC).



Operando o Monitor

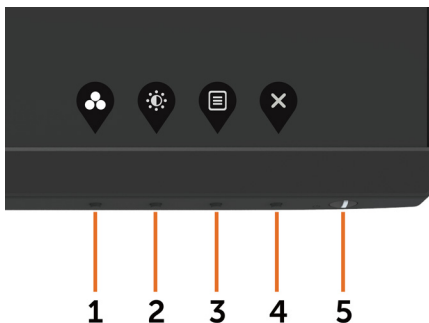
Ligando o Monitor

Pressione o botão  para ligar o monitor.



Usando os Controles do Painel Frontal

Use os botões de controle na frente do monitor para ajustar as características da imagem a ser exibida. Quando você usa esses botões para ajustar os controles, um OSD mostra os valores numéricos das características como elas mudam.



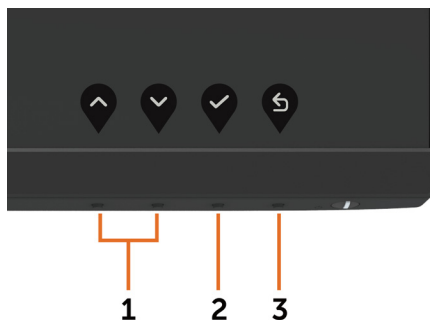
A tabela a seguir descreve os botões do painel frontal:





Botão do painel- frontal	Descrição
<p>1</p>  <p>Teclas de atalho: Modos predefinidos</p>	Utilize este botão para escolher de uma lista de modos de cor predefinidos.
<p>2</p>  <p>Tecla de atalho: Brilho/Contraste</p>	Utilize este botão para aceder diretamente à "Brilho/Contraste" no menu.
<p>3</p>  <p>Menu</p>	Use este botão para iniciar o Menu de Tela (OSD) e seleccionar opção no OSD. Ver Acessando o Sistema de Menu .
<p>4</p>  <p>Sair</p>	Utilize este botão para voltar ao menu principal ou sair do menu OSD principal.
<p>5</p>  <p>Botão Liga/Desliga (com luz de status de energia)</p>	Para ligar ou desligar o monitor. A luz branca contínua indica que o monitor está ligado e funcionando normalmente. A luz branca piscando indica que o monitor está no modo de espera.



Botão do Painel- Frontal

Use os botões na parte da frente do monitor para ajustar as configurações de imagem.




Botão do painel- frontal	Descrição
1   Cima Baixo	Use as telas Cima (aumentar) e Baixo (diminuir) para ajustar itens no menu OSD.
2  OK	Use a tecla OK para confirmar sua seleção.
3  Voltar	Use a tecla Voltar para voltar ao menu anterior.

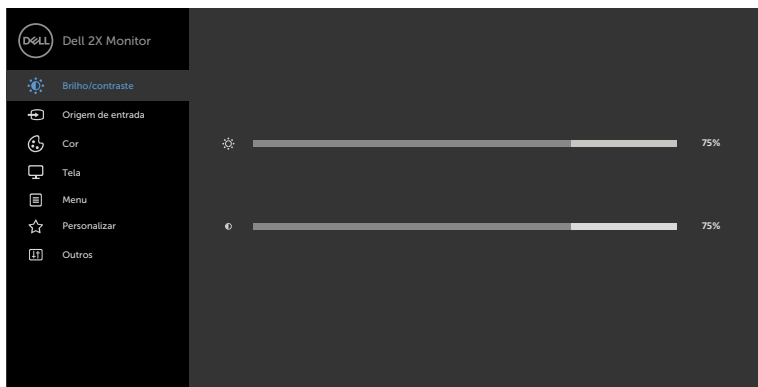














Usando o Menu de Instruções Na Tela (OSD)

Acessando o Sistema de Menu


OBSERVAÇÃO: Quaisquer mudanças que você faz usando o menu OSD são automaticamente salvas se você mover para outro menu OSD, saia do menu OSD, ou espere o OSD menu OSD desaparecer.

- 1 Pressione o botão  para abrir o menu OSD e exibir o menu principal.







- 2 Pressione os botões  e  para mover entre as opções. Quando você move de um ícone para outro, o nome da opção é realçada.
- 3 Pressione o botão  ou  ou  uma vez para ativar a opção realçada.
- 4 Pressione os botões  e  para selecionar o parâmetro desejado.
- 5 Pressione o botão  para acessar a barra de controle e, em seguida, usar os botões  ou , de acordo com os indicadores no menu, para fazer as alterações.
- 6 Seleccione a  para retornar ao menu anterior ou  para aceitar e retornar ao menu anterior.



Ícone	Menu e Submenus	Descrição
	Brilho/ Contraste	Utilize este menu para ativar ajuste de Brilho/Contraste.


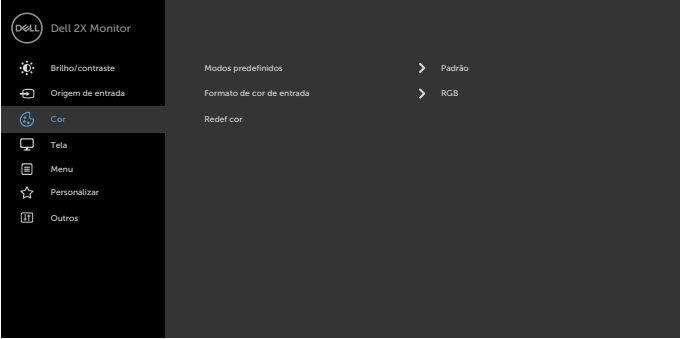



Brilho	<p>Ajuste de brilho de luminância de luz de fundo (mínimo 0; máximo 100).</p> <p>Pressione o botão  para aumentar o brilho.</p> <p>Pressione o botão  para diminuir o brilho.</p> <p>OBSERVAÇÃO: Ajuste manual de brilho é desativado quando o Contraste Dinâmico é ligado.</p>
Contraste	<p>Ajuste o Brilho primeiro e ajuste de Contraste apenas se o ajuste adicional for necessário.</p> <p>Pressione o botão  para aumentar o contraste e Pressione o botão  para diminuir o contraste (entre 0 e 100).</p> <p>Ajuste de contraste a diferença entre escuro e claro no monitor.</p>



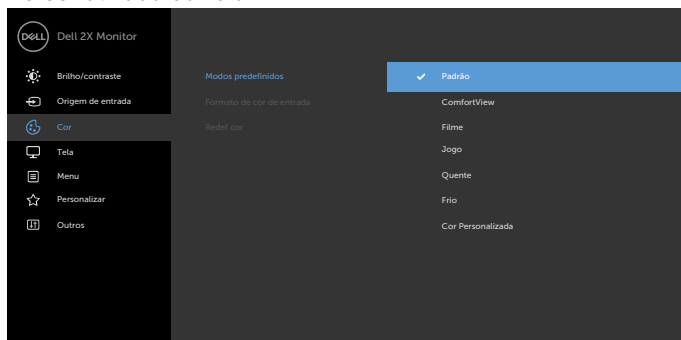
Ícone	Menu e Submenus	Descrição
	Fonte de entrada	Use o menu Fonte de Entrada para selecionar entre diferentes entradas de vídeo que são conectadas ao seu monitor. 
USB Tipo-C		Selecione a entrada USB Tipo C quando você estiver usando o conector USB Tipo C. Use para selecionar a fonte de entrada USB Tipo C.
DP		Selecione a entrada DP quando estiver usando o conector DP (DisplayPort). Pressione para selecionar a fonte de entrada DP.
HDMI		Selecione a entrada HDMI quando estiver usando o conector HDMI. Pressione para selecionar a fonte de entrada HDMI .
Seleção automática		Use para selecionar Auto Seleção, o monitor verifica se há fontes de entrada disponíveis.
Auto Selecionar para USB-C		Permite que você defina Auto Select para USB-C para: <ul style="list-style-type: none"> • Alertar para Múltiplas Entradas : mostre sempre a mensagem Alternar para entrada de vídeo USB-C para que o usuário escolha se deseja alternar ou não. • Sim: O Monitor sempre alterna para o vídeo USB-C sem perguntar enquanto o USB-C está conectado. • Não: O Monitor NÃO mudará automaticamente para vídeo USB-C a partir de outra entrada disponível.
Restaurar Fonte de entrada		Redefine a cor do seu monitor às configurações de fábrica.



Ícone	Menu e Submenus	Descrição
	Cor	Use o menu de Cor para ajustar o modo de ajuste de cores.
		
		





Ícone	Menu e Submenus	Descrição
	Modo predefinido	Quando você selecionar Modos Predefinidos você pode escolher Padrão, ComfortView, Filme, Jogo, Cor Quente, Fria ou Personalizada da lista.


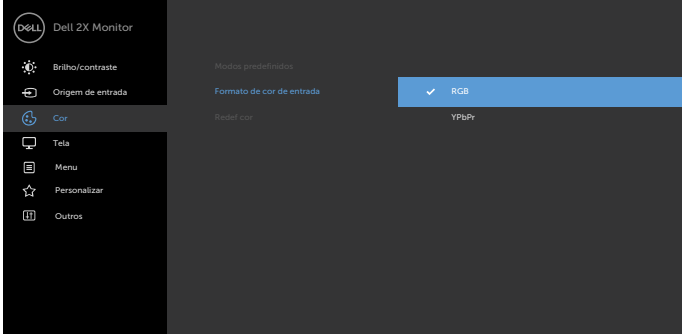








- **Padrão:** Configurações de cor padrão. Este é o modo predefinido padrão.
- **ComfortView:** Diminui o nível de luz azul emitida pela tela para visualização mais confortável para os olhos.

OBSERVAÇÃO: Para reduzir o risco de fadiga ocular e dor no pescoço/braço/costas/ombros pelo uso do monitor por longos períodos de tempo, nós sugerimos:

- Colocar a tela cerca de 20 a 28 polegadas (50-70 cm) de seus olhos.
- Pisque com frequência para umedecer seus olhos quando estiver trabalhando com o monitor.
- Faça pausas regulares e frequentes durante 20 minutos a cada duas horas.
- Olhe para longe do monitor e olhar para um objeto distante a 20 pés afastado pelo menos 20 segundos, durante os intervalos.
- Realize alongamentos para aliviar a tensão no pescoço/braço/costas/ombros durante os intervalos.
- **Filme:** Carrega as configurações de cor ideais para filmes.
- **Jogo:** Carrega as configurações de cor ideais para a maioria dos aplicativos de jogos.
- **Quente:** Aumenta a temperatura da cor. A tela parece mais quente com um tom vermelho/amarelo.
- **Frio:** Diminui a temperatura da cor. A tela parece mais fria com uma tonalidade azul.
- **Cor Personalizada:** Permite ajustar manualmente as configurações de cor. Pressione os botões  e  para ajustar os valores de Vermelho, Verde e Azul e criar o seu próprio modo de cor predefinido.



Ícone	Menu e Submenus	Descrição
	Formato de Cor de Entrada	<p>Permite que você defina o modo de entrada de vídeo para:</p> <ul style="list-style-type: none"> • RGB: Selecione esta opção se seu monitor estiver conectado a um computador ou DVD player usando o cabo HDMI. • YPbPr: Selecione esta opção se o seu leitor de DVD suportar apenas a saída YPbPr.
		
		
Matiz		<p>Use  ou  para ajustar a matiz de '0' a '100'.</p> <p>OBSERVAÇÃO: Ajuste de matiz está disponível apenas para modo Filme e Jogo.</p>
Saturação		<p>Use  ou  para ajustar a saturação de '0' a '100'.</p> <p>OBSERVAÇÃO: Ajuste de Saturação está disponível apenas para modo Filme e Jogo.</p>
Restaurar Cor		<p>Redefine a cor do seu monitor às configurações de fábrica.</p>


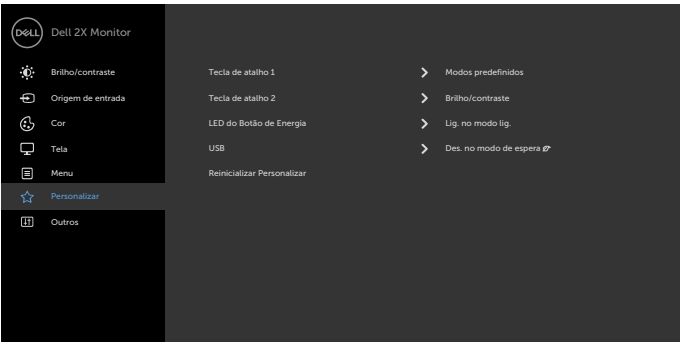



Ícone	Menu e Submenus	Descrição
	Tela	Use as Configurações de exibição para ajustar a imagem.
Formato de imagem	Ajuste o formato da imagem como Ampla 16:9 , 4:3 ou 5:4 .	
Nitidez	Esta função pode fazer a imagem parecer mais nítida ou mais suave. Usar ou para ajustar a nitidez de '0' a '100'.	
Contraste Dinâmico	<p>Permite que você aumente o nível de contraste para fornecer imagens nítidas e qualidade de imagem mais detalhada.</p> <p>pressione o botão para selecionar Contraste dinâmico "Ligado" ou "Desligado".</p> <p>OBSERVAÇÃO: Paa modo predefinido Jogo e Filme apenas.</p> <p>OBSERVAÇÃO: O Contraste Dinâmico fornece um contraste maior, se você escolhe o modo Jogos e modo Filme.</p>	
Tempo de Resposta	Permite que você defina o tempo de resposta para Normal ou Rápido.	
MST	<p>Transporte de Transmissão Multi DP, Definir como LIGADO ativa MST (saída DP), Definir como DESLIGADO desativa a função MST.</p> <p>OBSERVAÇÃO: Quando o cabo upstream DP / USB-C e o cabo downstream DP estiverem conectados, o monitor definirá MST = ON automaticamente, esta ação só será executada uma vez após a Reinicialização de Fábrica ou a Reinicialização da Tela.</p>	
Redefinir as Configurações de Exibição	Redefine as configurações de exibição aos padrões de fábrica.	



Ícone	Menu e Submenus	Descrição
	Menu	<p>Selecione esta opção para ajustar as configurações do OSD, tais como os idiomas do OSD, a quantidade de tempo que o menu permanece na tela, e assim por diante.</p> 
		
	Idioma	<p>Defina a exibição OSD a um dos outros idiomas. (Inglês, Espanhol, Francês, Alemão, Português Brasileiro, Russo, Chinês Simplificado ou Japonês).</p>
	Rotação	<p>Gira o OSD 0/90/270 graus. Você pode ajustar o menu de acordo com a rotação de sua visualização.</p>
	Transparência	<p>Selecione esta opção para alterar a transparência do menu usando  e  (min. 0% / Máx. 100%).</p>
	Temporizador	<p>Tempo de espera do OSD: Define o tempo que o OSD permanece ativo depois de você pressionar um botão. Use as teclas  e  para ajustar a barra em incrementos de 1 segundo, de 5 a 60 segundos.</p>
	Redefinir Configurações do Menu	<p>Restaura as configurações do menu aos padrões de fábrica.</p>



Ícone	Menu e Submenus	Descrição
	Personalizar	
		
Tecla de atalho 1	Selecione uma opção em Modos Predefinidos, Brilho/Contraste, Fonte de entrada, Relação de aspecto definido como tecla de atalho 1.	
Tecla de atalho 2	Selecione uma opção em Modos Predefinidos, Brilho/Contraste, Fonte de entrada, Relação de aspecto definido como tecla de atalho 2.	
Botão de alimentação/ LED	Permite que você defina o estado da luz de energia para economizar energia.	
Carregamento USB-A	<p>Permite ativar ou desativar a função de carregamento USB Tipo-A (Portas Downstream) durante o modo standby do monitor.</p> <p>OBSERVAÇÃO: Esta opção só está disponível quando o cabo USB Tipo-C está desconectado. Se o cabo USB Tipo-C (Porta Upstream) estiver conectado, o Carregamento USB-A seguirá o status de energia do host USB e a opção não estará acessível.</p> <p>OBSERVAÇÃO: Essa opção foi chamada anteriormente de "USB" em revisões de firmware de monitor antigas.</p>	
Carregamento USB-C	<p>Permite ativar ou desativar função de carregamento USB-C sempre ligado durante o modo Desligado do monitor.</p> <p>OBSERVAÇÃO: Esta opção está disponível apenas em revisões mais recentes de firmware do monitor. Consulte Carregamento USB-C Sempre Ligado para solução de problemas.</p>	
Redefinir Personalização	Restaura as Telcas de Atalho e LED do Botão de Energia aos padrões de fábrica.	

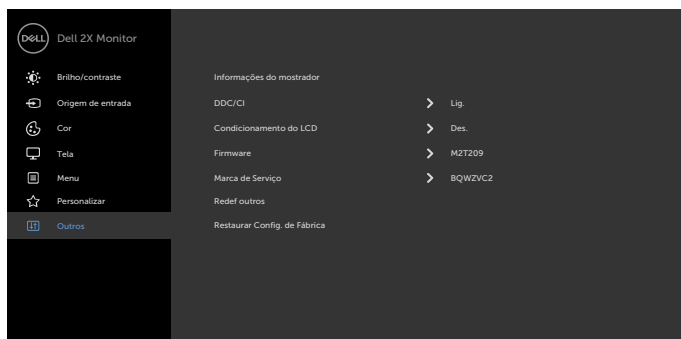


Ícone	Menu e Submenus	Descrição
-------	-----------------	-----------

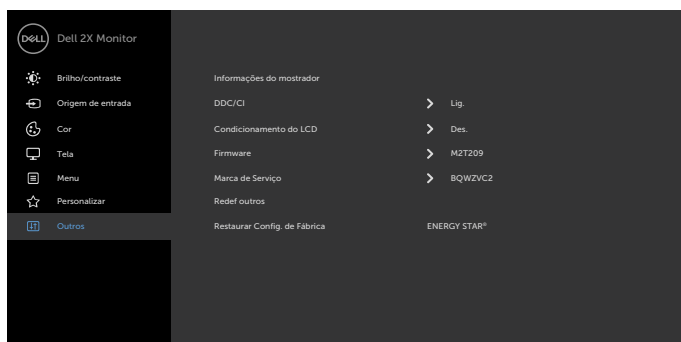


Outros

P2219HC



P2419HC/P2719HC



Selecione esta opção para ajustar as configurações OSD, como DDC/CI, Condicionamento LCD e assim por diante.

Informações do mostrador

Exibe as configurações atuais do monitor.

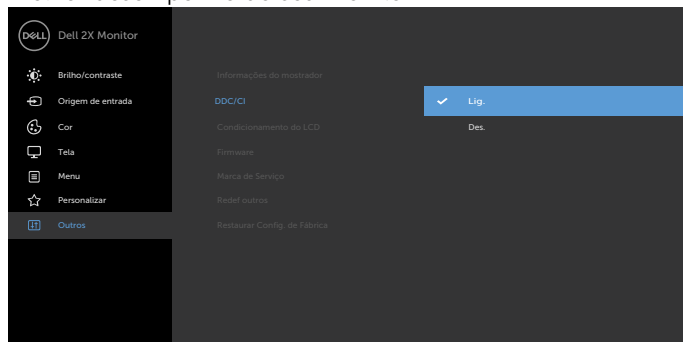


Ícone	Menu e Submenus	Descrição
-------	-----------------	-----------

DDC/CI

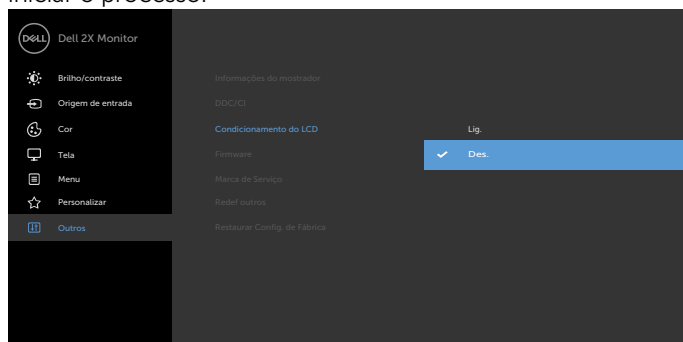
DDC/CI (Display Data Channel/Command Interface) permite que você ajuste as configurações do monitor usando software em seu computador.

Selecione Desligar para desativar esse recurso. Habilitar esse recurso para melhor experiência do usuário e melhor desempenho do seu monitor.

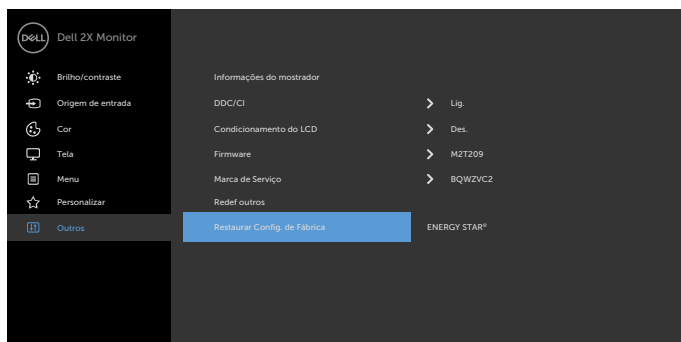


Condiçãoamento do LCD

Ajuda a reduzir os casos menores de retenção de imagem. Dependendo do grau de retenção de imagem, o programa pode levar algum tempo para ser executado. Selecione Ligar para iniciar o processo.

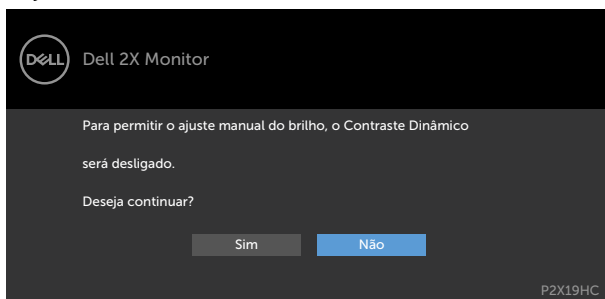


Ícone	Menu e Submenus	Descrição
	Firmware	Versão do firmware.
	Etiqueta de serviço	Exibe a etiqueta de serviço. A etiqueta de serviço é um identificador alfanumérico exclusivo que permite que a Dell identifique as especificações do produto e acesse as informações da garantia. NOTA: A etiqueta de serviço também é impressa em uma etiqueta localizada na parte traseira da capa.
	Redefinir Outras Configurações	Restaura outras configurações, como DDC/CI, para padrões de fábrica.
	Reajuste de Fábrica	P2219HC Restaura todas as configurações do OSD aos padrões de fábrica. P2419HC/P2719HC Restaura todos os valores predefinidos para as configurações padrão de fábrica. Estas são também as configurações para os testes ENERGY STAR®.

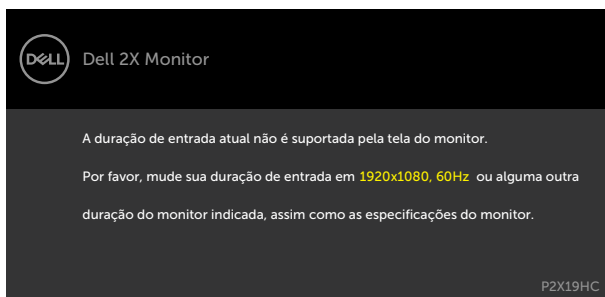


Mensagens de Alerta do OSD

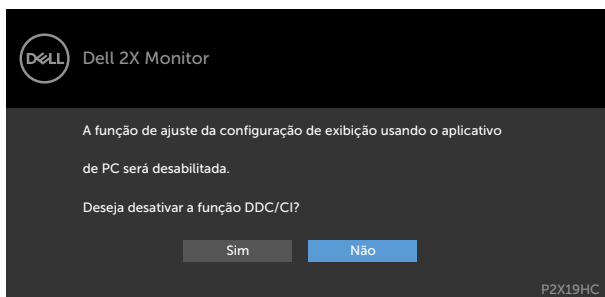
Quando a função **Contraste dinâmico** está ativada (em esses modos predefinidos: Jogo ou Filme), o ajuste de brilho manual é desativado.



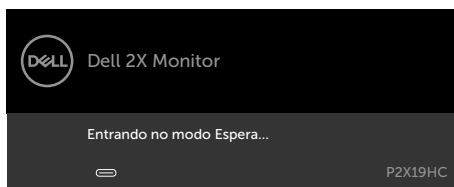
Quando o monitor não suporta um modo de resolução particular, você verá a seguinte mensagem:



Isto significa que o monitor não pode sincronizar com o sinal que está recebendo do computador. Consulte [Especificações do Monitor](#) para obter as faixas de frequência Horizontal e Vertical endereçáveis por este monitor. O modo recomendado é de 1920 x 1080. Você verá a seguinte mensagem antes da função DDC/CI ser desativada.

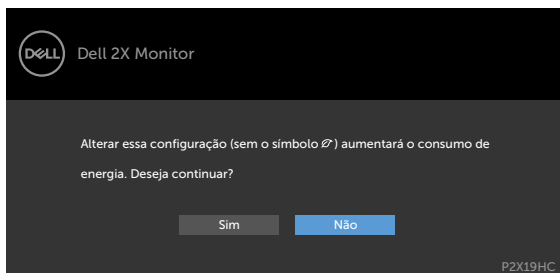


Quando o monitor entra no modo de espera, a seguinte mensagem é exibida:

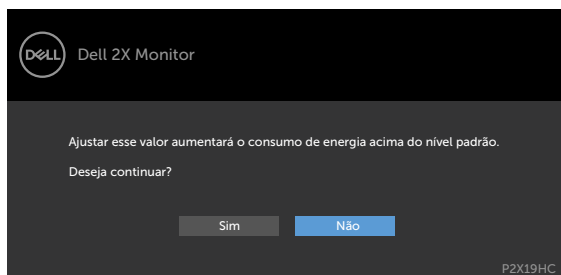


Ative o computador e o monitor para ter acesso ao [OSD](#).

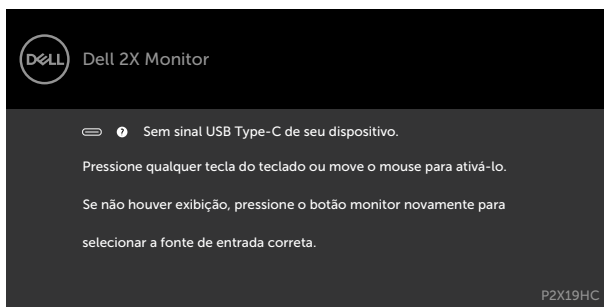
Selecionar os itens OSD de Ativado no Modo de Espera na função Personalizar, a seguinte mensagem será exibida:



Se ajustar o nível de Brilho acima do nível padrão em 75%, a seguinte mensagem será exibida:



Se você pressionar qualquer botão que não o botão de energia, as seguintes mensagens aparecerão dependendo da entrada selecionada:



Se a entrada HDMI ou DP ou USB Type-C é selecionada os cabos não estão conectados, uma caixa de diálogo, como a mostrada abaixo, aparece.



OU



OU

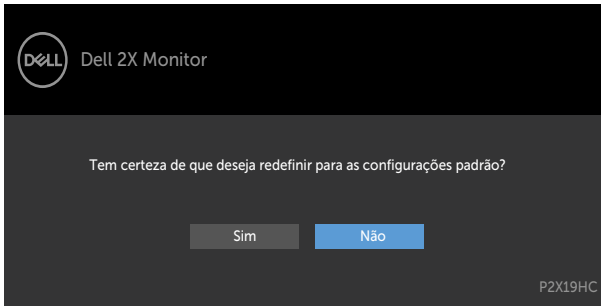


Quando o monitor está exibindo vídeo do DP/HDMI e o usuário conecta um cabo USB Tipo-C a um notebook/telefone que suporta o modo DP Alternativo, se a [Seleção Automática para USB-C](#) estiver selecionada para Solicitar Várias Entradas, a seguinte mensagem será exibida:





Quando você seleciona itens de “Redefinir Padrões de Fábrica” em Outros recursos, a seguinte mensagem será exibida:



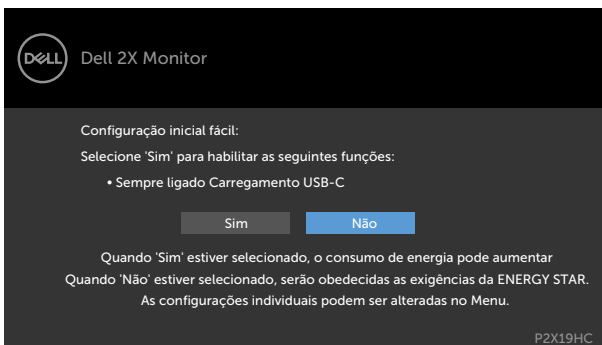
Quando você selecionar “Sim” para resetar as configurações padrão, a seguinte mensagem será exibida:

P2219HC



P2419HC/P2719HC





Ver [Solução de problemas](#) para obter mais informações.



Solução de problemas

⚠ AVISO: Antes de iniciar qualquer procedimento desta seção, siga as [Instruções de Segurança](#).

Autoteste

O monitor inclui uma função de autoteste que permite verificar se o monitor está funcionando corretamente. Se o monitor e o computador estão conectados corretamente, mas a tela permanece escura, execute o autoteste do monitor, executando as seguintes etapas:

- 1 Desligue o computador e o monitor.
- 2 Desligue o cabo de vídeo da parte traseira do computador. Para assegurar operação apropriada Auto-Teste, remova os cabos Digital e Analógico de trás do computador.
- 3 Ligue o monitor.

A caixa de diálogo flutuante deve aparecer na tela (contra um fundo preto) se o monitor não detectar um sinal de vídeo e estiver funcionando corretamente. Enquanto em modo autoteste, o LED permanece branco. Além disso, dependendo da entrada selecionada, uma das caixas de diálogo abaixo rolará continuamente através da tela.



OU



OU



- 4 Esta caixa também aparece durante o funcionamento normal, se o cabo do monitor fica desligado ou danificado.
- 5 Desligue o monitor, desconecte e reconecte o cabo de vídeo, em seguida, ligue o computador e o monitor.

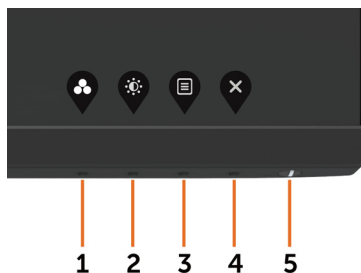
Se a tela do monitor permanecer em branco depois de usar o procedimento anterior, verifique o controlador de vídeo e o computador, porque seu monitor está funcionando corretamente.



Diagnósticos Integrados

O monitor tem uma ferramenta embutida de diagnóstico que ajuda a determinar se a anormalidade da tela que está ocorrendo é um problema inerente do seu monitor, ou do seu computador e placa de vídeo.

OBSEVAÇÃO: Você pode executar o diagnóstico integrado apenas quando o cabo de vídeo está desconectado e o monitor está no modo autoteste.



Para executar o diagnóstico integrado:

- 1 Certifique-se de que a tela está limpa (sem partículas de pó sobre a superfície da tela).
- 2 Desligue o cabo de vídeo(s) da parte de trás do computador ou monitor. O monitor entra em modo de autoteste.
- 3 Pressione e segure o Botão 1 durante 5 segundos. Aparece uma tela cinza.
- 4 Verifique cuidadosamente a tela para anormalidades.
- 5 Pressione o Botão 1 no painel frontal. A cor da tela muda para vermelho.
- 6 Inspeccione a tela para qualquer anormalidade.
- 7 Repita os passos 5 e 6 para inspecionar a exibição nas telas verde, azul, preto, branco.

O teste é completo quando a tela branca aparece. Para sair, pressione o Botão 1 novamente.

Se você não detectar nenhuma anormalidade na tela ao usar a ferramenta integrada de diagnóstico, o monitor está funcionando corretamente. Verifique a placa de vídeo e o computador.



Carregamento USB-C Sempre Ligado

Você pode carregar seu notebook ou dispositivos móveis através do cabo USB Tipo-C, mesmo quando o monitor estiver desligado. Esta opção é denominada “Carregamento USB-C”, localizada na seção [Personalizar](#) do OSD. Este recurso está disponível apenas nas seguintes revisões de firmware do monitor:

- P2219HC: M2B10X ou posterior
- P2419HC: M3B10X ou posterior
- P2719HC: M2T103 ou posterior

Você pode confirmar sua revisão de firmware do monitor a partir do Firmware. Se este recurso não estiver disponível em seu produto, siga as etapas abaixo para atualizar o monitor para o firmware mais recente.

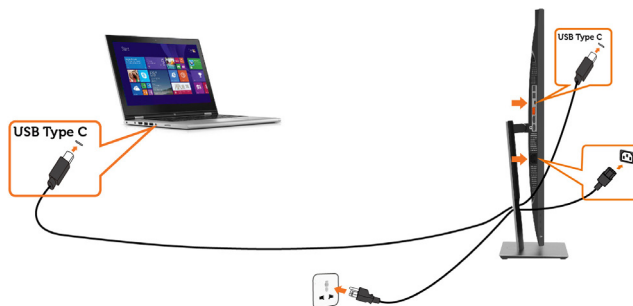
1 Faça o download do instalador mais recente do aplicativo (**Monitor Firmware Update Utility.exe**) na seção Drivers & Downloads do site de suporte do Monitor Dell:

P2219HC: www.dell.com/P2219HC

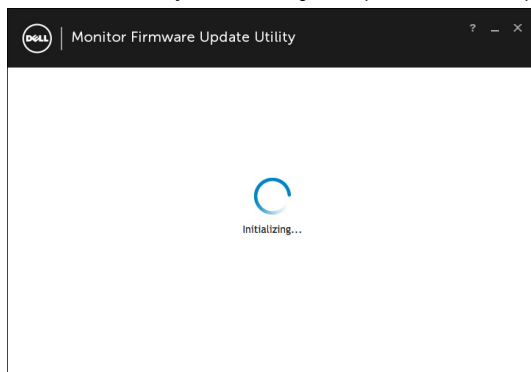
P2419HC: www.dell.com/P2419HC

P2719HC: www.dell.com/P2719HC

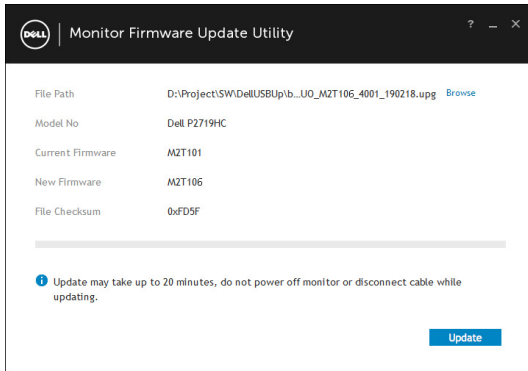
2 Conecte o cabo USB Tipo-C ao monitor e ao PC.



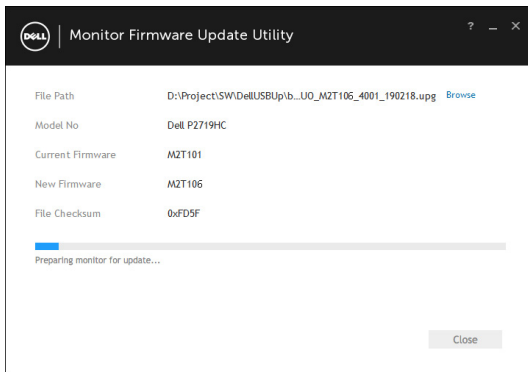
3 Execute o **Monitor Firmware Update Utility.exe** para instalar o programa.



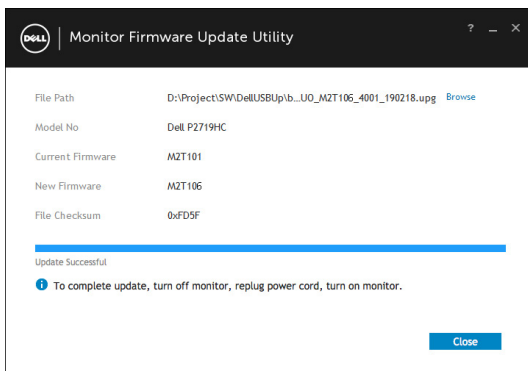
4 Verifique a revisão atual do firmware: clique em Atualizar para atualizar o firmware.



5 Aguarde o firmware ser atualizado.



6 Clique em Fechar quando o firmware for atualizado.



Problemas Comuns

A tabela a seguir contém informações gerais sobre problemas comuns do monitor que você pode encontrar e as possíveis soluções.

Sintomas Comuns	O que você experimenta	Soluções possíveis
Sem vídeo/ LED de energia desligado	Sem imagem	<ul style="list-style-type: none">• Assegure que o cabo de vídeo conectando o monitor e o computador está adequadamente conectado e preso.• Verifique se a tomada elétrica está funcionando corretamente usando qualquer outro equipamento elétrico.• Certifique-se que o botão de energia está totalmente pressionado.• Assegurar-se de que a fonte de entrada correta está selecionada através do menu Fonte de entrada.
Sem vídeo/ LED de energia ligado	Nenhuma imagem ou sem brilho	<ul style="list-style-type: none">• Aumente os controles de brilho e contraste pelo OSD.• Execute o recurso de verificação de autoteste do monitor.• Verifique se há pinos tortos ou quebrados no conector do cabo de vídeo.• Execute os diagnósticos integrados.• Assegurar-se de que a fonte de entrada correta está selecionada através do menu Fonte de entrada.
Pixels Faltantes	A tela LCD tem pontos	<ul style="list-style-type: none">• Ciclo liga-desliga.• Pixel que está permanentemente desligado é um defeito natural que pode ocorrer na tecnologia LCD.• Para mais informações sobre a política Qualidade do Monitor e de Pixel Dell, consulte o site de Suporte da Dell: http://www.dell.com/support/monitors.
Pixels Presos	A tela LCD tem pontos brilhantes	<ul style="list-style-type: none">• Ciclo liga-desliga.• Pixel que está permanentemente desligado é um defeito natural que pode ocorrer na tecnologia LCD.• Para mais informações sobre a política Qualidade do Monitor e de Pixel Dell, consulte o site de Suporte da Dell: http://www.dell.com/support/monitors.
Problemas de Brilho	Imagem muito escura ou muito clara	<ul style="list-style-type: none">• Reajuste o monitor para as configurações de fábrica.• Ajuste o brilho e contraste usando OSD.
Assuntos Relacionados à Segurança	Sinais visíveis de fumaça ou faíscas	<ul style="list-style-type: none">• Não execute nenhuma das etapas da solução de problemas.• Contate a Dell imediatamente.
Problemas Intermitentes	Monitor apresenta defeitos ao ligar e desligar	<ul style="list-style-type: none">• Assegure que o cabo de vídeo conectando o monitor para o computador está adequadamente conectado e preso.• Reajuste o monitor para as Configurações de fábrica.• Execute o recurso autoteste de monitor para determinar se o problema intermitente ocorre no modo autoteste.



Sintomas Comuns	O que você experimenta	Soluções possíveis
Cor Faltando	Cor da imagem faltando	<ul style="list-style-type: none"> • Realize o auto-teste do monitor. • Assegure que o cabo de vídeo conectando o monitor para o computador está adequadamente conectado e preso. • Verifique se há pinos tortos ou quebrados no conector de vídeo.
Cor Errada	Cor da imagem não é boa	<ul style="list-style-type: none"> • Altere as configurações do OSD do menu Modos Predefinidos de Cor dependendo do aplicativo. • Ajuste o valor de R/G/B sob Personalizado. Cor no OSD do menu de Cor. • Mude o Formato da Cor de Entrada para PC RGB ou YPbPr no OSD Cor. • Execute os diagnósticos integrados.
Retenção de imagem de uma imagem estática deixada no monitor por um longo período de tempo	Sombra pálida da imagem estática exibida aparece na tela	<ul style="list-style-type: none"> • Configure a tela para desligar após alguns minutos de tempo ocioso da tela. Podem ser ajustados nas opções de energia do Windows ou na configuração de economia de energia do Mac (Mac Energy Saver). • Como alternativa, use um protetor de tela dinâmico.



Problemas Específicos do Produto

Sintomas específicos	O que você experimenta	Soluções possíveis
A imagem da tela é muito pequena	A imagem está centralizada na tela, mas não preenche a área de visualização completa	<ul style="list-style-type: none">• Verifique o ajuste da Formato de imagem no OSD Configurações de exibição.• Reajuste o monitor para as configurações de fábrica.
Não é possível ajustar o monitor com os botões no painel frontal	O OSD não aparece na tela.	<ul style="list-style-type: none">• Desligue o monitor e desconecte o cabo de alimentação e, em seguida, volte a conectar o cabo e ligar o monitor.
Nenhum Sinal de Entrada quando os controles do usuário são pressionados	Sem imagem, a luz do LED fica branca.	<ul style="list-style-type: none">• Verifique a fonte de sinal. Certifique que o computador não está no modo de economia de energia, movendo o mouse ou pressionando uma tecla no teclado.• Verifique se o cabo de sinal está conectado devidamente. Se for necessário, reconecte o cabo desinal.• Reinicie o computador ou o reproduzidor de vídeo.
A imagem não preenche toda a tela	A imagem não pode preencher a altura ou a largura da tela	<ul style="list-style-type: none">• Devido a diferentes formatos de vídeo (proporção) de DVDs, o monitor pode exibir em telacheia.• Execute os diagnósticos integrados.
Nenhuma imagem quando utilizando a conexão USB tipo C para o PC ou Notebook	Tela em branco	<ul style="list-style-type: none">• Verificar se a interface de PC ou Notebook USB tipo C pode suportar o modo alternativo DP1.2.• Interface USB tipo C de PC ou Notebook não pode suportar o modo alternativo DP1.2.
Sem carregamento ao usar a conexão USB Tipo-C com computador ou notebook	Sem carga	<ul style="list-style-type: none">• Verifique se o Notebook requer um adaptador de energia >65W.• Se o Notebook exigir um adaptador de energia >65W, ele poderá não ser carregado com a conexão USB Tipo-C.



Problemas Específicos do Bus Serial Universal (USB)

Sintomas específicos	O que você experimenta	Soluções possíveis
A interface USB não está funcionando	Os periféricos USB não estão funcionando	<ul style="list-style-type: none">• Verifique se o seu monitor está LIGADO.• Reconecte o cabo à montante em seu computador.• Reconecte os periféricos USB (conector à jusante).• Desligue e religue o monitor.• Reinicialize o computador.• Alguns aparelhos USB como HDD portáteis externos necessitam de maior corrente elétrica; conecte o aparelho diretamente ao sistema do computador.
Interface Super Speed USB 3.0 é lenta	Periféricos Super Speed USB 3.0 trabalhando lentamente ou não trabalhando	<ul style="list-style-type: none">• Verifique se o seu computador é compatível com USB 3.0• Alguns computadores têm portas USB 3.0, USB 2.0 e USB 1.1. Certifique-se de que a porta USB correta é usada.• Reconecte o cabo a montante em seu computador.• Reconecte os periféricos USB (conector a jusante).• Reinicialize o computador.
Periféricos USB sem fio param de trabalhar quando liga um dispositivo USB 3.0	Periféricos USB sem fio respondem lentamente ou apenas trabalham quando a distância entre ele próprio e seu receptor diminui	<ul style="list-style-type: none">• Aumente a distância entre os periféricos USB 3.0 e o receptor USB sem fios.• Posicione o receptor USB sem fios o mais perto possível dos periféricos USB sem fio.• Use um cabo extensor USB para posicionar o receptor USB sem fios mais longe possível da porta USB 3.0.



Instruções de Segurança

Para monitores com painéis frontais brilhantes o usuário deve considerar a colocação do monitor uma vez que o painel frontal pode causar reflexos incômodos da luz ambiente e superfícies brilhantes.

⚠ AVISO: O uso de controles, ajustes ou procedimentos diferentes daqueles especificados nesta documentação pode resultar em exposição a riscos de choque elétricos e/ou mecânicos.

Para informações sobre instruções de segurança, consulte Informações de Segurança, Meio Ambiente e Regulamentares (SERI).

Avisos da FCC (somente para os EUA) e Outras informações regulamentares

Avisos da FCC e Outras informações regulamentares ver website regulamentar em www.dell.com/regulatory_compliance.

Como entrar em contato com a Dell

Para clientes nos Estados Unidos, ligue para 800-WWW-DELL (800-999-3355)

📄 OBSERVAÇÃO: Se você não tem uma conexão de Internet ativa, pode encontrar as informações de contato na nota fiscal de compra, fatura na embalagem, nota, ou catálogo de produtos da Dell.

A Dell oferece várias opções de suporte e serviços on-line e por telefone. A disponibilidade varia de acordo com o país e o produto, e alguns serviços podem não estar disponíveis em todas as áreas.

Para obter conteúdo de suporte do monitor online:

Visite o site www.dell.com/support/monitors

Para entrar em contato com a Dell para assuntos de vendas, suporte técnico, ou serviço ao cliente:

- 1 Visite o site www.dell.com/support.
- 2 Verifique o país ou a região no menu suspenso Seleccionar Um País/Região no canto superior esquerdo da página.
- 3 Clique em Contate-nos ao lado da lista suspensa de país.
- 4 Selecciono o serviço pretendido ou a ligação segundo o que pretender.
- 5 Escolha o método de contacto que lhe for mais conveniente.



Banco de dados de produtos da UE para etiqueta de energia e ficha de informações do produto

P2419HC: <https://eprel.ec.europa.eu/qr/344278>

P2419HC WOST: <https://eprel.ec.europa.eu/qr/345709>

P2719HC : <https://eprel.ec.europa.eu/qr/344719>

Instalação do monitor

Configuração de Resolução de tela para 1920 x 1080 (máximo)

Para um melhor desempenho, defina a resolução de visualização em 1920 x 1080 pixels realizando os seguintes passos:

No Windows Vista, Windows 7, Windows 8 ou Windows 8.1:

- 1 Para Windows 8 ou Windows 8.1 apenas, selecione o quadro Desktop para mudar para o ambiente de trabalho clássico.
- 2 Clique com botão direito do mouse no desktop e clique em Resolução de tela.
- 3 Clique na lista suspensa da Resolução de tela e selecione 1920 x 1080.
- 4 Clique em OK.


No Windows 10:

- 1 Faça clique direito na área de trabalho e clique Configurações de exibição.
- 2 Clique **Configurações avançadas de exibição**.
- 3 Clique na lista suspensa da resolução de tela e selecione 1920 x 1080.
- 4 Clique **Aplicar**.

Se você não ver a resolução recomendada como uma opção, você pode precisar atualizar o driver de gráficos. Selecione o cenário abaixo que melhor descreve o sistema do computador que você está usando, e siga os passos abaixo.

Computador Dell

- 1 Acesse <http://www.dell.com/support/>, digite a etiqueta de serviço e baixar o driver mais recente para sua placa gráfica.
- 2 Após instalar os drivers atualizados em sua placa de vídeo, tente configurar a resolução para 1920 x 1080 novamente.

 **OBSERVAÇÃO:** Se você é incapaz de definir a resolução para 1920 x 1080, entre em contato com a Dell para perguntar sobre uma placa gráfica que suporte essas resoluções.




Computador não-Dell

No Windows Vista, Windows 7, Windows 8 ou Windows 8.1:

- 1 Para Windows 8 ou Windows 8.1 apenas, selecione o quadro Desktop para mudar para o ambiente de trabalho clássico.
- 2 Clique com botão direito do mouse no desktop e clique em Personalização.
- 3 Clique em Alterar Configurações de Exibição.
- 4 Clique em Configurações Avançadas.
- 5 Identifique o fabricante de sua placa de vídeo (como NVIDIA, AMD, Intel, e asism por diante) pela descrição do topo da janela.
- 6 Por favor, consulte o site do fornecedor da placa gráfica para o driver atualizado (por exemplo, <http://www.AMD.com> OU <http://www.NVIDIA.com>).
- 7 Após instalar os drivers atualizados em sua placa de vídeo, tente configurar a resolução para 1920 x 1080 novamente.

No Windows 10:


- 1 Faça clique direito na área de trabalho e clique Configurações de exibição.
- 2 Clique **Configurações avançadas de exibição**.
- 3 Clique **Propriedades do adaptador de exibição**.
- 4 Identifique o fabricante de sua placa de vídeo (como NVIDIA, AMD, Intel, e asism por diante) pela descrição do topo da janela.
- 5 Por favor, consulte o site do fornecedor da placa gráfica para o driver atualizado (por exemplo, <http://www.AMD.com> OU <http://www.NVIDIA.com>).
- 6 Após instalar os drivers atualizados em sua placa de vídeo, tente configurar a resolução para 1920 x 1080 novamente.

 **OBSERVAÇÃO:** Se você não puder definir a resolução recomendada, por favor, entre em contato com o fabricante de seu computador ou considere comprar um adaptador gráfico que suporte a resolução do vídeo.



Orientações de Manutenção

Limpeza do Monitor

 **ATENÇÃO:** Antes de limpar o monitor, desconecte o cabo de alimentação do monitor da tomada elétrica.

 **CUIDADO:** Leia e siga as [Instruções de Segurança](#) antes de limpar o monitor.

Para melhores práticas, siga as instruções na lista abaixo ao desembalar, limpar ou manusear seu monitor:

- Para limpar a tela antiestática, umedeça levemente um pano limpo e macio com água. Se possível, use um tecido especial para limpeza de tela ou uma solução adequada para revestimento antiestático. Não use benzeno, tiner, amônia, limpadores abrasivos ou ar comprimido.
- Use um pano levemente umedecido, água morna para limpar o monitor. Evite usar detergente de qualquer tipo uma vez que alguns detergentes deixam uma película esbranquiçada sobre o monitor.
- Se você notar um pó branco ao desembalar o monitor, limpe-o com um pano.
- Manuseie o seu monitor com cuidado, já que um monitor de cor escura podem arranhar e mostrar a marca branca mais do que um monitor de cor clara.
- Para ajudar a manter a melhor qualidade de imagem em seu monitor, use um protetor de tela mudando dinamicamente e desligue o monitor quando não estiver em uso.

