

Dell

P2219H/P2319H/P2419H/P2719H


Uputstvo za korišćenje

Model: P2219H/P2319H/P2419H/P2719H

Standardni model: P2219Hb/P2319Ht/P2319Hc/P2419Hb/P2419Hc/P2719Ht



 **NAPOMENA: NAPOMENA** označava važne informacije koje vam pomažu da na bolji način iskoristite svoj računar.

 **OPREZ: OPREZ** označava potencijalno oštećenje hardvera ili gubitak podataka ukoliko se uputstva ne prate.

 **UPOZORENJE: UPOZORENJE** označava mogućnost za oštećenje imovine, telesnu povredu ili smrt.

Copyright © 2018-2019 Dell Inc. ili njegove filijale. Sva prava zadržana. Dell, EMC i drugi zaštitni znaci su zaštitni znaci kompanije Dell Inc. ili njenih filijala. Drugi zaštitni znaci su vlasništvo odgovarajućih vlasnika.

2019 - 11

Rev. A02

Sadržaj

O vašem monitoru	6
Sadržaj pakovanja	6
Karakteristike proizvoda	8
Identifikacija delova i kontrola	9
Prednja strana	9
Zadnja strana	10
Bočna strana	11
Donja strana	12
Specifikacije monitora	13
Specifikacije rezolucije	16
Podržani režimi video zapisa	16
Unapred određeni režimi prikaza	17
Električne specifikacije	17
Fizičke karakteristike	18
Ekološke karakteristike	21
Režimi upravljanja energijom	22
Raspored pinova	25
Plug and Play mogućnost	28
Interfejs univerzalnog serijskog busa (USB)	28
USB 3.0	28
USB 2.0	28
USB 3.0 konektor za otpremanje	29
USB 3.0 konektor za preuzimanje	29
USB 2.0 konektor za preuzimanje	30
USB portovi	30
Kvalitet LCD monitora i politika piksela	30



Smernice za održavanje	31
Čišćenje vašeg monitora	31
Podešavanje monitora	32
Pričvršćivanje stalka	32
Povezivanje vašeg monitora	34
Povezivanje DisplayPort (DisplayPort na DisplayPort) kabla	34
Povezivanje VGA kabla (opcija)	34
Povezivanje HDMI kabla (opciono)	35
Povezivanje USB 3.0 kabla	35
Organizovanje kablova	36
Uklanjanje stalka monitora	36
VESA zidna montaža (opciono)	37
Rukovanje monitorom	38
Uključite monitor	38
Korišćenje kontrola na prednjoj ploči	38
Dugme na prednjoj ploči	39
Korišćenje menija prikaza na ekranu (OSD)	40
Pristupanje meniju sistema	40
OSD poruke upozorenja	53
Podešavanje maksimalne rezolucije	55
Korišćenje naginjanja, okretanja i vertikalnog proširenja	56
Naginjanje, okretanje	56
Vertikalno proširenje	57
Rotiranje monitora	57
Zarotirajte u smeru kretanja kazaljki na satu	58
Zarotirajte u smeru suprotnom smeru kretanja kazaljki na satu	58
Podešavanje postavki rotacije ekrana vašeg sistema	59
Rešavanje problema	60
Samotestiranje	60




Ugrađena dijagnostika	61
Uobičajeni problemi	62
Problemi specifični za proizvod	67
Problemi specifični za univerzalni serijski bus (USB) . . .	68
Dodatak	69
FCC obaveštenja (samo SAD) i druge regulatorne informacije	69
Kontaktirajte Dell	69



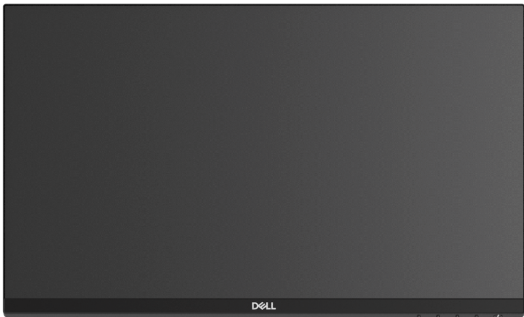

O vašem monitoru

Sadržaj pakovanja

Vaš monitor se isporučuje sa komponentama prikazanim u tabeli u nastavku. Ako bilo koja komponenta nedostaje, kontaktirajte Dell tehničku podršku. Za više informacija pogledajte [Kontaktirajte Dell](#).

 **NAPOMENA: Neke stavke mogu biti opcionalne i možda se ne isporučuju uz vaš monitor. Neke funkcije možda neće biti dostupne u određenim zemljama.**

 **NAPOMENA: Ako postavljate stalak koji ste kupili na bilo kom drugom mestu, pratite uputstva za podešavanje koje ste dobili uz stalak.**

	Monitor
	Držać stalka



	<p>Osnova stalka</p>
	<p>Kabl za napajanje (varira u zavisnosti od zemlje)</p>
	<p>DisplayPort kabl</p>
	<p>VGA kabl (samo Japan)</p>
	<p>HDMI kabl (isporučuje se uz P2219H/P2319H/ P2719H, samo za Brazil)</p>
	<p>USB 3.0 kabl za otpremanje (omogućava USB portove na monitoru)</p>
	<ul style="list-style-type: none"> • Vodič za brzo podešavanje • Bezbednosne, regulativne i informacije o zaštiti životine sredine



Karakteristike proizvoda

Dell P2219H/P2319H/P2419H/P2719H monitor sa ravnim ekranom karakteriše tehnologija aktivne matrice, tankoslojnih tranzistora (TFT), displeja sa tačnim kristalima (LCD) i LED pozadinskog osvetljenja. Karakteristike monitora uključuju:

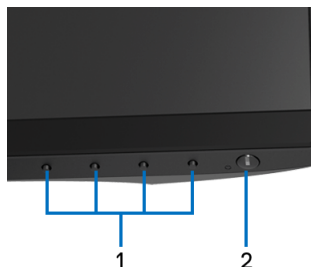
- **P2219H:** Oblast prikaza od 54,6 cm (21,5 inča) (po dijagonali). Rezolucija: Do 1920 x 1080 preko VGA, DisplayPort i HDMI, sa podrškom preko celog ekrana ili manjim rezolucijama.
- **P2319H:** Oblast prikaza od 58,4 cm (23,0 inča) (po dijagonali). Rezolucija: Do 1920 x 1080 preko VGA, DisplayPort i HDMI, sa podrškom preko celog ekrana ili manjim rezolucijama.
- **P2419H:** Oblast prikaza od 60,5 cm (23,8 inča) (po dijagonali). Rezolucija: Do 1920 x 1080 preko VGA, DisplayPort i HDMI, sa podrškom preko celog ekrana ili manjim rezolucijama.
- **P2719H:** Oblast prikaza od 68,6 cm (27,0 inča) (po dijagonali). Rezolucija: Do 1920 x 1080 preko VGA, DisplayPort i HDMI, sa podrškom preko celog ekrana ili manjim rezolucijama.
- Opseg boja od 72% NTSC.
- Mogućnosti podešavanja koje obuhvataju naginjanje, okretanje, podizanje i rotiranje.
- Prenosivi stalak i Video Electronics Standards Association (VESA™) montažni otvori od 100 mm za fleksibilna rešenja montaže.
- Digitalno povezivanje sa DisplayPort i HDMI priključcima.
- Opremljen sa 1 USB portom za otpremanje i 4 USB portova za preuzimanje.
- Plug and play mogućnost ukoliko je podržava vaš sistem.
- Prilagodavanja prikaza na ekranu (OSD) za jednostavnost podešavanja i optimizaciju ekrana.
- Otvor sa bezbednosnim zaključavanjem.
- Zaključavanje stalka.
- Napajanje u stanju pripravnosti od 0,3 W u režimu spavanja.
- Optimizuje prijatnost za oči pomoću ekrana bez treperenja.

⚠ UPOZORENJE: Mogući dugotrajni efekti emisije plavog svetla sa monitora mogu da izazovu oštećenje očiju, uključujući zamor očiju, digitalno naprezanje očiju i tako dalje. Funkcija ComfortView je dizajnirana da smanji količinu plavnog svetla emitovanog sa monitora da bi optimizovala prijatnost za oči.



Identifikacija delova i kontrola

Prednja strana



Kontrole na prednjoj ploči

Oznaka	Opis
1	Funkcionalna dugmad (Za više informacija, pogledajte Rukovanje monitorom)
2	Dugme za uključivanje i isključivanje (sa LED indikatorom)



Zadnja strana

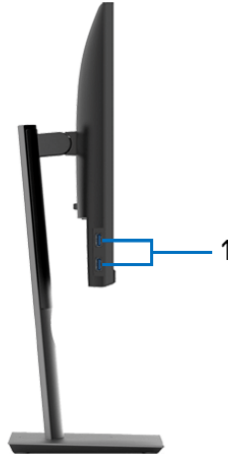


Zadnja strana sa stalkom monitora

Oznaka	Opis	Koristite
1	VESA montažni otvori (100 mm x 100 mm - iza pričvršćenog VESA poklopca)	Zidna montaža monitora korišćenjem kompleta za zidnu montažu koji je kompatibilan sa VESA (100 mm x 100 mm).
2	Regulatorna nalepnica	Navodi regulatorna odobrenja.
3	Dugme za oslobađanje stalka	Oslobađa stalak od monitora.
4	Otvor za bezbednosno zaključavanje	Osigurava monitor bezbednosnim zaključavanjem (bezbednosno zaključavanje nije uključeno).
5	Bar kod, serijski broj i nalepnica sa servisnom oznakom	Pogledajte ovu nalepnicu ukoliko morate da kontaktirate Dell za tehničku podršku.
6	Otvor za organizovanje kablova	Koristite ga da organizujete kablove tako što ćete ih gurnuti kroz otvor.



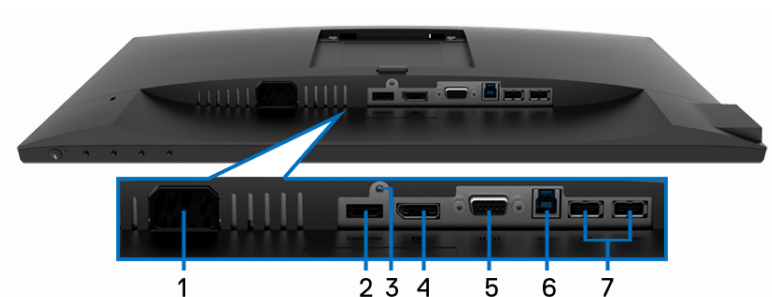
Bočna strana



Oznaka	Opis	Koristite
1	USB portovi za preuzimanje (2)	Povežite USB uređaj. NAPOMENA: Da biste koristili ove portove, morate da povežete USB kabl (isporučuje se uz monitor) na USB port za otpremanje na monitoru i na vašem računaru.



Donja strana



Donja strana bez stalka monitora

Oznaka	Opis	Koristite
1	Konektor za napajanje	Povežite kabl za napajanje (isporučuje se sa monitorom).
2	HDMI port	Povežite svoj računar pomoću HDMI kabla (isporučuje se uz P2219H/P2319H/P2719H, samo za Brazil).
3	Funkcija zaključavanja stalka	Za zaključavanje stalka za monitor korišćenjem M3 x 6 mm zavrtnja (zavrtnaj nije uključen).
4	DisplayPort	Povežite svoj računar pomoću DisplayPort kabla (isporučuje se uz monitor).
5	VGA konektor	Povežite svoj računar pomoću VGA kabla (isporučuje se uz monitor, samo za Japan).
6	USB port za otpremanje	Povežite USB kabl (isporučuje se uz monitor) na ovaj port i vaš računar da biste omogućili USB portove na monitoru.
7	USB portovi za preuzimanje (2)	Povežite USB uređaj. NAPOMENA: Da biste koristili ovaj port, morate da povežete USB kabl (isporučuje se uz monitor) na USB port za otpremanje na monitoru i na vašem računaru.



Specifikacije monitora

Model	P2219H	P2319H
Tip ekrana	Aktivna matrica - TFT LCD	
Tehnologija panela	IPS (In-Plane Switching) tehnologija	
Odnos širina/visina	16:9	
Vidljiva slika		
Dijagonala	546,10 mm (21,5 inča)	584,20 mm (23,0 inča)
Širina (aktivno područje)	476,06 mm (18,74 inča)	509,18 mm (20,05 inča)
Visina (aktivno područje)	267,79 mm (10,54 inča)	286,42 mm (11,28 inča)
Ukupno područje	127484,10 mm ² (197,60 inča ²)	145839,33 mm ² (226,05 inča ²)
Dubina piksela	0,248 mm x 0,248 mm	0,265 mm x 0,265 mm
Piksela po inču (PPI)	102	96
Ugao gledanja	178° (vertikalno) tipičan 178° (horizontalno) tipičan	
Osvetljenost	250 cd/m ² (tipična)	
Kontrastni odnos	1000 do 1 (tipičan)	
Premaz maske ekrana	Zaštita od reflektovane svetlosti sa tvrdoćom do 3H	
Pozadinsko osvetljenje	Sistem LED osvetljenja ivica	
Vreme odziva	8 ms (Normalno) 5 ms (Brzo)	
Dubina boja	16,7 miliona boja	
Opseg boja	72% (CIE1931) NAPOMENA: Opseg boja (tipičan) je zasnovan na CIE1976 (82%) i CIE1931 (72%) standardima testiranja.	



Ugrađeni uređaji	<ul style="list-style-type: none"> • USB 3.0 super brzo čvorište (sa 1 x USB 3.0 portom za otpremanje) • 2 x USB 3.0 portova za preuzimanje • 2 x USB 2.0 portova za preuzimanje 	
Portovi i konektori	<ul style="list-style-type: none"> • 1 x DisplayPort verzije 1.2 • 1 x HDMI port verzije 1.4 • 1 x VGA port • 1 x USB 3.0 port za otpremanje (dole) • 2 x USB 3.0 portova za preuzimanje (bočno) • 2 x USB 2.0 portova za preuzimanje (dole) 	
Širina okvira (od ivice monitora do aktivnog područja)	5,62 mm (gore/levo/ desno)	5,40 mm (gore/levo/ desno)
	19,99 mm (dole)	19,86 mm (dole)
Podesivost		
Stalak podesive visine	130 mm	
Naginjanje	-5° do 21°	
Zakretanje	-45° do 45°	
Okretanje	-90° do 90°	
Kompatibilnost aplikacije Dell Display Manager	Da	
Bezbednost	Otvor za bezbednosno zaključavanje (kabl za zaključavanje se prodaje posebno)	

Model	P2419H	P2719H
Tip ekrana	Aktivna matrica - TFT LCD	
Tehnologija panela	IPS (In-Plane Switching) tehnologija	
Odnos širina/visina	16:9	
Vidljiva slika		



Dijagonala	604,52 mm (23,8 inča)	685,99 mm (27,0 inča)
Širina (aktivno područje)	527,04 mm (20,75 inča)	597,88 mm (23,54 inča)
Visina (aktivno područje)	296,46 mm (11,67 inča)	336,31 mm (13,24 inča)
Ukupno područje	156246,27 mm ² (242,16 inča ²)	201073,02 mm ² (311,67 inča ²)
Dubina piksela	0,275 mm x 0,275 mm	0,311 mm x 0,311 mm
Piksela po inču (PPI)	92	82
Ugao gledanja	178° (vertikalno) tipičan 178° (horizontalno) tipičan	
Osvetljenost	250 cd/m ² (tipična)	300 cd/m ² (tipična)
Kontrastni odnos	1000 do 1 (tipičan)	
Premaz maske ekrana	Zaštita od reflektovane svetlosti sa tvrdoćom do 3H	
Pozadinsko osvetljenje	Sistem LED osvetljenja ivica	
Vreme odziva	8 ms (Normalno) 5 ms (Brzo)	
Dubina boja	16,7 miliona boja	
Opseg boja	72% (CIE1931) NAPOMENA: Opseg boja (tipičan) je zasnovan na CIE1976 (82%) i CIE1931 (72%) standardima testiranja.	
Ugrađeni uređaji	<ul style="list-style-type: none"> • USB 3.0 super brzo čvorište (sa 1 x USB 3.0 portom za otpremanje) • 2 x USB 3.0 portova za preuzimanje • 2 x USB 2.0 portova za preuzimanje 	
Portovi i konektori	<ul style="list-style-type: none"> • 1 x DisplayPort verzije 1.2 • 1 x HDMI port verzije 1.4 • 1 x VGA port • 1 x USB 3.0 port za otpremanje (dole) • 2 x USB 3.0 portova za preuzimanje (bočno) • 2 x USB 2.0 portova za preuzimanje (dole) 	



Širina okvira (od ivice monitora do aktivnog područja)	5,38 mm (gore/levo/desno) 20,31 mm (dole)	6,00 mm (gore/levo/desno) 20,70 mm (dole)
Podesivost		
Stalak podesive visine	130 mm	
Naginjanje	-5° do 21°	
Zakretanje	-45° do 45°	
Okretanje	-90° do 90°	
Kompatibilnost aplikacije Dell Display Manager	Da	
Bezbednost	Otvor za bezbednosno zaključavanje (kabl za zaključavanje se prodaje posebno)	

Specifikacije rezolucije

Model	P2219H/P2319H/P2419H/P2719H
Opseg horizontalnog skeniranja	30 kHz do 83 kHz (automatski)
Opseg vertikalnog skeniranja	56 Hz do 76 Hz (automatski)
Maksimalna unapred određena rezolucija	1920 x 1080 na 60 Hz

Podržani režimi video zapisa

Model	P2219H/P2319H/P2419H/P2719H
Mogućnosti prikazivanja video zapisa (VGA, HDMI & DP reprodukcija)	480i, 480p, 576i, 576p, 720p, 1080i, 1080p



Unapred određeni režimi prikaza

Režim prikaza	Horizontalna frekvencija (kHz)	Vertikalna frekvencija (Hz)	Nominalna frekvencija piksela (MHz)	Polaritet sinhronizacije (horizontalni/vertikalni)
VESA, 640 x 480	31,5	60,0	25,2	-/-
VESA, 640 x 480	37,5	75,0	31,5	-/-
IBM, 720 x 400	31,5	70,0	28,3	-/+
VESA, 800 x 600	37,9	60,0	40,0	+/+
VESA, 800 x 600	46,9	75,0	49,5	+/+
VESA, 1024 x 768	48,4	60,0	65,0	-/-
VESA, 1024 x 768	60,0	75,0	78,8	+/+
VESA, 1152 x 864	67,5	75,0	108,0	+/+
VESA, 1280 x 1024	64,0	60,0	108,0	+/+
VESA, 1280 x 1024	80,0	75,0	135,0	+/+
VESA, 1600 x 900	60,0	60,0	108,0	+/+
VESA, 1920 x 1080	67,5	60,0	148,5	+/+

Električne specifikacije

Model	P2219H/P2319H/P2419H/P2719H
Ulazni video signali	<ul style="list-style-type: none"> Analogni RGB, 0,7 volti +/- 5%, pozitivan polaritet pri ulaznoj impedansi od 75 oma HDMI 1.4, 600 mV za svaku diferencijalnu liniju, ulazna impedansa od 100 ohm po diferencijalnom paru DisplayPort 1.2, 600 mV za svaku diferencijalnu liniju, ulazna impedansa od 100 ohm po diferencijalnom paru
AC ulazni napon/frekvencija/struja	100 VAC do 240 VAC / 50 Hz ili 60 Hz \pm 3 Hz / 1,5 A (tipičan)
Vršna indukovana struja	<ul style="list-style-type: none"> 120 V: 30 A (maks.) pri 0°C (hladan start) 240 V: 60 A (maks.) pri 0°C (hladan start)



Fizičke karakteristike

Model	P2219H	P2319H
Tip signalnog kabla	<ul style="list-style-type: none"> • Digitalni: DisplayPort, 20-pinski • Digitalni: HDMI, 19-pinski (kabl nije uključen, osim za Brazil) • Analogni: D-Sub, 15-pinski (kabl nije uključen, osim za Japan) • Univerzalni serijski bus: USB, 9-pinski 	
Dimenzije (sa stalkom)		
Visina (produžen)	472,0 mm (18,58 inča)	481,1 mm (18,94 inča)
Visina (skraććen)	353,4 mm (13,91 inča)	351,1 mm (13,82 inča)
Širina	487,3 mm (19,19 inča)	520,0 mm (20,47 inča)
Dubina	166,0 mm (6,54 inča)	166,0 mm (6,54 inča)
Dimenzije (bez stalka)		
Visina	293,4 mm (11,55 inča)	311,7 mm (12,27 inča)
Širina	487,3 mm (19,19 inča)	520,0 mm (20,47 inča)
Dubina	41,3 mm (1,63 inča)	41,3 mm (1,63 inča)
Dimenzije stalka		
Visina (produžen)	400,8 mm (15,78 inča)	400,8 mm (15,78 inča)
Visina (skraććen)	353,4 mm (13,91 inča)	353,4 mm (13,91 inča)
Širina	206,0 mm (8,11 inča)	206,0 mm (8,11 inča)
Dubina	166,0 mm (6,54 inča)	166,0 mm (6,54 inča)
Osnova	206,0 mm x 166,0 mm (8,11 inča x 6,54 inča)	206,0 mm x 166,0 mm (8,11 inča x 6,54 inča)



Težina		
Težina sa ambalažom	6,26 kg (13,80 lb)	7,00 kg (15,43 lb)
Težina sa sklopom stalka i kablovima	4,72 kg (10,41 lb)	5,11 kg (11,27 lb)
Težina bez sklopa stalka (za opciju zidne montaže ili VESA montaže - bez kablova)	2,75 kg (6,06 lb)	3,11 kg (6,86 lb)
Težina sklopa stalka	1,62 kg (3,57 lb)	1,67 kg (3,68 lb)
Odsjaj prednjeg okvira	2-4 (samo prednja brada)	

Model	P2419H	P2719H
Tip signalnog kabela	<ul style="list-style-type: none"> • Digitalni: DisplayPort, 20-pinski • Digitalni: HDMI, 19-pinski (kabl nije uključen) • Analogni: D-Sub, 15-pinski (kabl nije uključen, osim za Japan) • Univerzalni serijski bus: USB, 9-pinski 	<ul style="list-style-type: none"> • Digitalni: DisplayPort, 20-pinski • Digitalni: HDMI, 19-pinski (kabl nije uključen, osim za Brazil) • Analogni: D-Sub, 15-pinski (kabl nije uključen, osim za Japan) • Univerzalni serijski bus: USB, 9-pinski
Dimenzije (sa stalkom)		
Visina (produžen)	486,1 mm (19,14 inča)	524,3 mm (20,64 inča)
Visina (skraćen)	356,1 mm (14,02 inča)	394,3 mm (15,52 inča)
Širina	537,8 mm (21,27 inča)	609,9 mm (24,01 inča)
Dubina	166,0 mm (6,54 inča)	185,0 mm (7,28 inča)



Dimenzije (bez stalka)		
Visina	322,2 mm (12,68 inča)	363,0 mm (14,29 inča)
Širina	537,8 mm (21,17 inča)	609,9 mm (24,01 inča)
Dubina	42,8 mm (1,69 inča)	42,8 mm (1,69 inča)
Dimenzije stalka		
Visina (produžen)	400,8 mm (15,78 inča)	418,4 mm (16,47 inča)
Visina (skraććen)	353,4 mm (13,91 inča)	371,0 mm (14,61 inča)
Širina	206,0 mm (8,11 inča)	245,0 mm (9,65 inča)
Dubina	166,0 mm (6,54 inča)	185,0 mm (7,28 inča)
Osnova	206,0 mm x 166,0 mm (8,11 inča x 6,54 inča)	245,0 mm x 185,0 mm (9,65 inča x 7,28 inča)
Težina		
Težina sa ambalažom	7,10 kg (15,65 lb)	9,05 kg (19,95 lb)
Težina sa sklopom stalka i kablovima	5,25 kg (11,57 lb)	6,67 kg (14,70 lb)
Težina bez sklopa stalka (za opciju zidne montaže ili VESA montaže - bez kablova)	3,26 kg (7,19 lb)	4,35 kg (9,59 lb)
Težina sklopa stalka	1,67 kg (3,68 lb)	1,93 kg (4,25 lb)
Odsjaj prednjeg okvira	2-4 (samo prednja brada)	



Ekološke karakteristike

Model	P2219H/P2319H/P2419H/P2719H
Usklađeni standardi	
<ul style="list-style-type: none">• Monitor sa ENERGY STAR sertifikatom• EPEAT je registrovan gde je primenljivo. EPEAT registracija zavisi od države. Pogledajte www.epeat.net za status registracije po državi.• Usklađenost sa RoHS direktivom• Monitori sa TCO sertifikatom• Monitor ne sadrži BFR/PVC (izuzimajući spoljašnje kablove)• Staklo bez sadržaja arsena i bez žive samo za panel	
Temperatura	
Radna	0°C do 40°C (32°F do 104°F)
Ne-radna	<ul style="list-style-type: none">• Skladištenje: -20°C do 60°C (-4°F do 140°F)• Isporuka: -20°C do 60°C (-4°F do 140°F)
Vlažnost	
Radna	20% do 80% (bez kondenzacije)
Ne-radna	<ul style="list-style-type: none">• Skladištenje: 10% do 90% (bez kondenzacije)• Isporuka: 10% do 90% (bez kondenzacije)
Visina	
Radna	5000 m (16404 ft) (maksimalno)
Ne-radna	12192 m (40000 ft) (maksimalno)
Rasipanje toplote	
P2219H	<ul style="list-style-type: none">• 126,24 BTU/sat (maksimalno)• 58,00 BTU/sat (tipično)
P2319H	<ul style="list-style-type: none">• 136,58 BTU/sat (maksimalno)• 54,63 BTU/sat (tipično)
P2419H	<ul style="list-style-type: none">• 143,40 BTU/sat (maksimalno)• 61,46 BTU/sat (tipično)
P2719H	<ul style="list-style-type: none">• 197,95 BTU/sat (maksimalno)• 64,85 BTU/sat (tipično)



Režimi upravljanja energijom

Ukoliko imate grafičku karticu ili softver, koji su usklađeni sa VESA DPM™ i instalirani na vašem računaru, monitor može automatski da smanji svoju potrošnju energije kada se ne koristi. Ovo se naziva **Režim štednje energije***. Ukoliko računar detektuje unos sa tastature, miša ili drugih uređaja za unos, monitor automatski nastavlja da funkcioniše. Sledeća tabela prikazuje potrošnju energije i signalizaciju ove automatske funkcije štednje energije.

P2219H

VESA režimi	Horizontalna sinhronizacija	Vertikalna sinhronizacija	Video	Indikator napajanja	Potrošnja energije
Normalan rad	Aktivan	Aktivan	Aktivan	Bela	36 W (maksimalno)** 14 W (tipično)
Režim aktivnog isključivanja	Neaktivan	Neaktivan	Prazno	Bela (trepćuća)	Manje od 0,3 W
Isključivanje	-	-	-	Isključeno	Manje od 0,3 W

Potrošnja energije P_{on}	12,5 W
Ukupna potrošnja energije (TEC)	39,75 kWh

P2319H

VESA režimi	Horizontalna sinhronizacija	Vertikalna sinhronizacija	Video	Indikator napajanja	Potrošnja energije
Normalan rad	Aktivan	Aktivan	Aktivan	Bela	38,5 W (maksimalno)** 15,2 W (tipično)
Režim aktivnog isključivanja	Neaktivan	Neaktivan	Prazno	Bela (trepćuća)	Manje od 0,3 W
Isključivanje	-	-	-	Isključeno	Manje od 0,3 W



Potrošnja energije P_{on}	13,31 W
Ukupna potrošnja energije (TEC)	41,78 kWh

P2419H

VESA režimi	Horizontalna sinhronizacija	Vertikalna sinhronizacija	Video	Indikator napajanja	Potrošnja energije
Normalan rad	Aktivan	Aktivan	Aktivan	Bela	42 W (maksimalno)** 18 W (tipično)
Režim aktivnog isključivanja	Neaktivan	Neaktivan	Prazno	Bela (trepćuća)	Manje od 0,3 W
Isključivanje	-	-	-	Isključeno	Manje od 0,3 W

Potrošnja energije P_{on}	13,34 W
Ukupna potrošnja energije (TEC)	41,92 kWh

P2719H

VESA režimi	Horizontalna sinhronizacija	Vertikalna sinhronizacija	Video	Indikator napajanja	Potrošnja energije
Normalan rad	Aktivan	Aktivan	Aktivan	Bela	54 W (maksimalno)** 16,3 W (tipično)
Režim aktivnog isključivanja	Neaktivan	Neaktivan	Prazno	Bela (trepćuća)	Manje od 0,3 W
Isključivanje	-	-	-	Isključeno	Manje od 0,3 W

Potrošnja energije P_{on}	15 W
Ukupna potrošnja energije (TEC)	47,2 kWh




* Nulta potrošnja energije u režimu ISKLJUČENO može da se postigne samo odvajanjem glavnog kabla sa monitora.

** Maksimalna potrošnja energije sa maksimalnim osvetljenjem i aktivan USB.

Ovaj dokument može se koristiti samo u informativne svrhe i odražava rad u laboratorijskim uslovima. Vaš proizvod može da radi drugačije, u zavisnosti od softvera, komponenti i periferijskih uređaja koje ste naručili i neće imati obavezu da ažurira takve informacije. Shodno tome, korisnik ne treba da se oslanja na ove informacije prilikom donošenja odluka o električnim tolerancijama ili drugim stvarima. Nema izričitih ili podrazumevanih garancija u pogledu tačnosti i potpunosti.

 **NAPOMENA: Ovaj monitor je sertifikovan kao ENERGY STAR. Ovaj proizvod je kvalifikovan za ENERGY STAR u podrazumevanim fabričkim podešavanjima koja se mogu vratiti funkcijom „Factory Reset“ (Fabričko resetovanje) na OSD meniju. Menjanje podrazumevanih fabričkih podešavanja ili omogućavanje drugih opcija može da poveća potrošnju energije koja može da prekorači specificiranu ENERGY STAR granicu.**

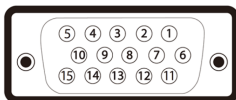


 **NAPOMENA:**
 P_{on} : Potrošnja energije režima Uključeno, kao što je definisano u ENERGY STAR 8.0 verziji.
TEC: Ukupna potrošnja energije u kWh, kao što je definisano u ENERGY STAR 8.0 verziji.



Raspored pinova

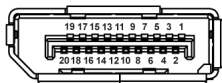
VGA konektor



Broj pina	15-pinska strana povezanog signalnog kabla
1	Video - crveni
2	Video - zeleni
3	Vido - plavi
4	GND
5	Samotestiranje
6	GND-R
7	GND-G
8	GND-B
9	Računar 5 V/3,3 V
10	GND sinhronizacija
11	GND
12	DDC podaci
13	H sinhronizacija
14	V sinhronizacija
15	DDC sat



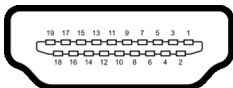
DisplayPort konektor



Broj pina	20-pinska strana povezanog signalnog kabela
1	ML3(n)
2	GND
3	ML3(p)
4	ML2(n)
5	GND
6	ML2(p)
7	ML1(n)
8	GND
9	ML1(p)
10	ML0(n)
11	GND
12	ML0(p)
13	GND
14	GND
15	AUX(p)
16	GND
17	AUX(n)
18	Detektovano je priključivanje tokom rada
19	Re-PWR
20	+3,3 V DP_PWR



HDMI konektor



Broj pina	19-pinska strana povezanog signalnog kabla
1	TMDS DATA 2+
2	TMDS DATA 2 SHIELD
3	TMDS DATA 2-
4	TMDS DATA 1+
5	TMDS DATA 1 SHIELD
6	TMDS DATA 1-
7	TMDS DATA 0+
8	TMDS DATA 0 SHIELD
9	TMDS DATA 0-
10	TMDS CLOCK+
11	TMDS CLOCK SHIELD
12	TMDS CLOCK-
13	CEC
14	Rezervisano (nije povezan na uređaju)
15	DDC CLOCK (SCL)
16	DDC DATA (SDA)
17	DDC/CEC uzemljenje
18	+5 V NAPAJANJE
19	DETEKTOVANO JE PRIKLJUČIVANJE TOKOM RADA



Plug and Play mogućnost

Možete da instalirate monitor u bilo kom sistemu koji je kompatibilan sa Plug and Play mogućnošću. Monitor automatski obezbeđuje računarskom sistemu svoj EDID (Extended Display Identification Data) korišćenjem protokola kanala za prikaz podataka (DDC) tako da sistem može sam da se konfiguriše i optimizuje podešavanja monitora. Većina instalacija monitora je automatska; možete izabrati različita podešavanja po želji. Za više informacija o promeni podešavanja monitora, pogledajte [Rukovanje monitorom](#).

Interfejs univerzalnog serijskog busa (USB)

Ovaj odeljak vam pruža informacije o USB portovima koji su dostupni na monitoru.

 **NAPOMENA: Monitor je kompatibilan sa USB 3.0 super brzine i USB 2.0 velike brzine.**

USB 3.0

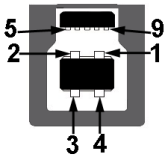
Brzina prenosa	Brzina protoka podataka	Potrošnja energije
Super brzina	5 Gb/s	4,5 W (maksimalno, svaki port)
Velika brzina	480 Mb/s	4,5 W (maksimalno, svaki port)
Puna brzina	12 Mb/s	4,5 W (maksimalno, svaki port)

USB 2.0

Brzina prenosa	Brzina protoka podataka	Potrošnja energije
Velika brzina	480 Mb/s	2,5 W (maksimalno, svaki port)
Puna brzina	12 Mb/s	2,5 W (maksimalno, svaki port)
Mala brzina	1,5 Mb/s	2,5 W (maksimalno, svaki port)



USB 3.0 konektor za otpremanje



Broj pina	9-pinska strana konektora
1	VCC
2	D-
3	D+
4	GND
5	SSTX-
6	SSTX+
7	GND
8	SSRX-
9	SSRX+

USB 3.0 konektor za preuzimanje

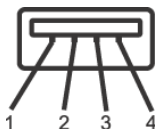


Broj pina	9-pinska strana konektora
1	VCC
2	D-
3	D+
4	GND
5	SSRX-



6	SSRX+
7	GND
8	SSTX-
9	SSTX+

USB 2.0 konektor za preuzimanje



Broj pina	4-pinska strana konektora
1	VCC
2	DMD
3	DPD
4	GND

USB portovi

- 1 za otpremanje - odozdo
- 2 za preuzimanje - odozdo
- 2 za preuzimanje - sa strane

NAPOMENA: USB 3.0 funkcionalnost zahteva računar komaptibilan sa USB 3.0.

NAPOMENA: USB portovi na monitoru rade samo kada je monitor uključen ili se nalazi u režimu štednje energije. Ukoliko isključite monitor i ponovo ga uključite, priključenim periferijskim uređajima će biti potrebno nekoliko sekundi da povrate normalnu funkcionalnost.

Kvalitet LCD monitora i politika piksela

Tokom procesa proizvodnje LCD monitora, nije neuobičajeno da jedan ili više piksela postanu fiksirani u neizmenjenom stanju koje se teško uočava i ne utiče na kvalitet ili upotrebljivost displeja. Za više informacija o kvalitetu Dell monitora i politici piksela, pogledajte www.dell.com/support/monitors.



Smernice za održavanje

Čišćenje vašeg monitora

△ **OPREZ:** Pročitajte i pratite [Bezbednosna uputstva](#) pre čišćenja monitora.

⚠ **UPOZORENJE:** Pre čišćenja monitora, izvucite kabl za napajanje monitora iz električne utičnice.



Za najbolje prakse, pratite uputstva na listi u nastavku dok raspakujete, čistite ili rukujete svojim monitorom:

- Da biste očistili svoj antistatički ekran, lagano navlažite meku, čistu krpu vodom. Ako je moguće, koristite specijalnu maramicu za čišćenje ekrana ili rastvor pogodan za antistatički premaz. Nemojte koristiti benzen, razređivač, amonijak, abrazivna sredstva za čišćenje ili komprimovani vazduh.
- Za čišćenje monitora koristite blago navlaženu, toplu krpu. Izbegavajte korišćenje deterdženta bilo koje vrste pošto neki deterdženti ostavljaju mlečno beli sloj na monitoru.
- Ukoliko primetite beli prah kada raspakujete monitor, izbrišite ga krpom.
- Pažljivo rukujte monitorom pošto monitor tamnije boje može da se izgrebe i da se na njemu pojave bele ogrebotine, što je ređi slučaj sa monitorom svetlijih boja.
- Da biste zadržali najbolji kvalitet slike na vašem monitoru, koristite dinamički promenljiv čuvar ekrana i isključite monitor kada se ne koristi.



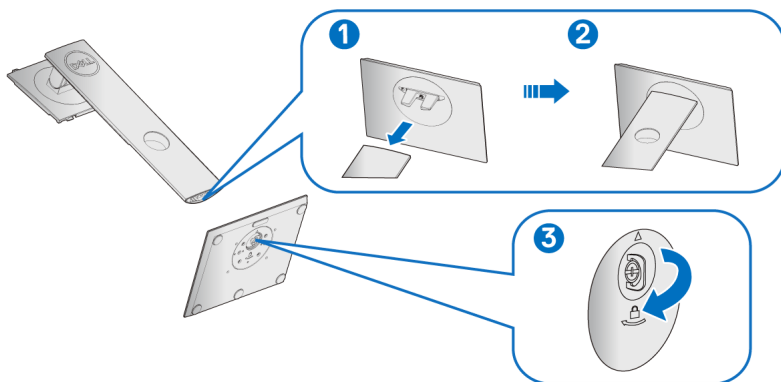
Podešavanje monitora

Pričvršćivanje stalka

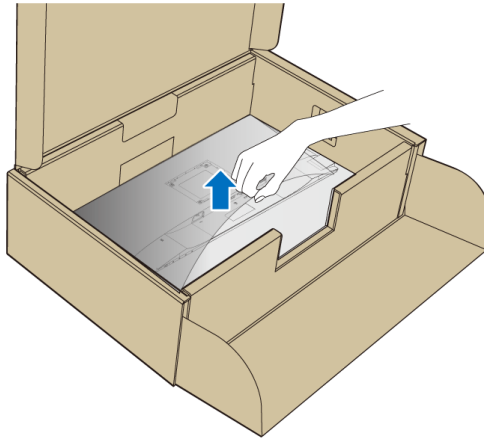
-  **NAPOMENA: Stalac nije montiran u fabrici prilikom isporučivanja.**
-  **NAPOMENA: Sledeća uputstva mogu da se primene za postavljanje stalka isporučenog uz monitor. Ako postavljate stalak koji ste kupili na bilo kom drugom mestu, pratite uputstva za podešavanje koje ste dobili uz stalak.**

Za pričvršćivanje stalka monitora:

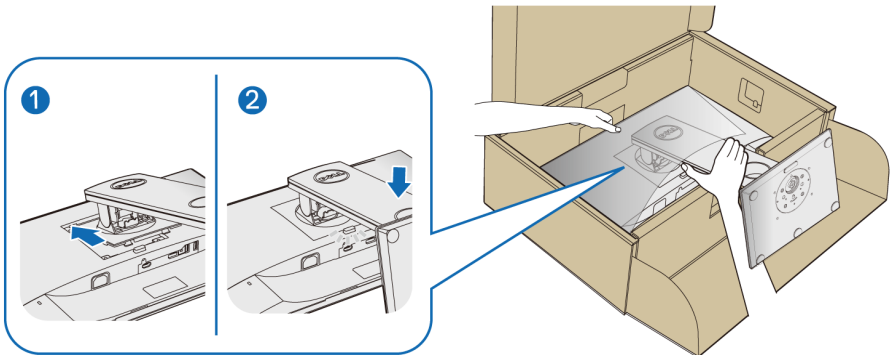
1. Pratite uputstva na kartonskim preklopima za skidanje stalka sa gornjeg jastučića koji ga učvršćava.
2. Umetnite krakove osnove stalka u otvor stalka do kraja.
3. Podignite ručicu sa zavrtnjem i okrenite zavrtnj u smeru kretanja kazaljki na satu.
4. Nakon što potpuno zategnete zavrtnj, preoklopite ručicu sa zavrtnjem tako da potpuno uđe u otvor.



5. Podignite poklopac, kao što je prikazano, da biste VESA područje izložili sklopu stalka.



6. Pričvrstite sklop stalka na monitor.
- a. Postavite dva kraka u gornjem delu stalka na žleb na poledini monitora.
 - b. Pritisnite stalak nadole dok se ne uglavi na mesto.



7. Uspravite monitor.

NAPOMENA: Pažljivo podignite monitor da biste sprečili da isklizne ili padne.



Povezivanje vašeg monitora

⚠ UPOZORENJE: Pre nego što započnete procedure u ovom odeljku, pratite [Bezbednosna uputstva](#).

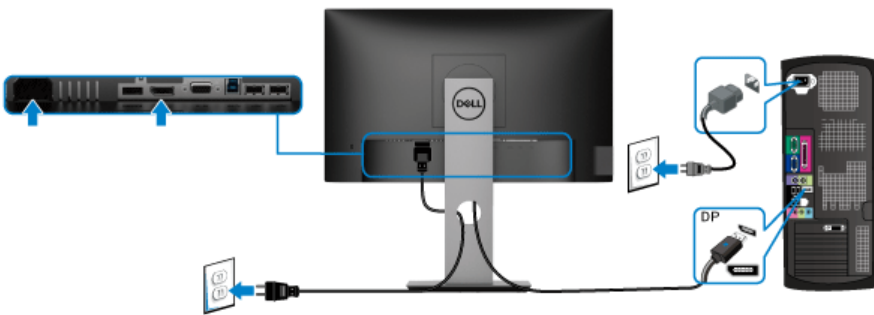
✍ NAPOMENA: Usmerite kablove kroz otvor za organizovanje kablova pre nego što ih povežete.

✍ NAPOMENA: Nemojte povezivati sve kablove na računar istovremeno.

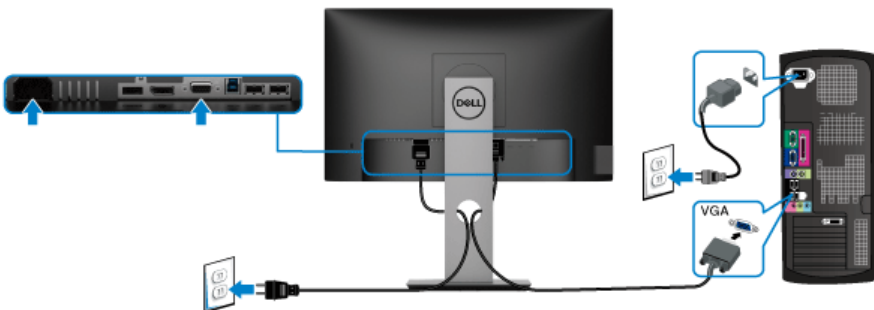
Da biste povezali monitor na računar:

1. Isključite računar i odvojite kabl za napajanje.
2. Povežite VGA, DisplayPort ili HDMI kabl sa svog monitora na računar.

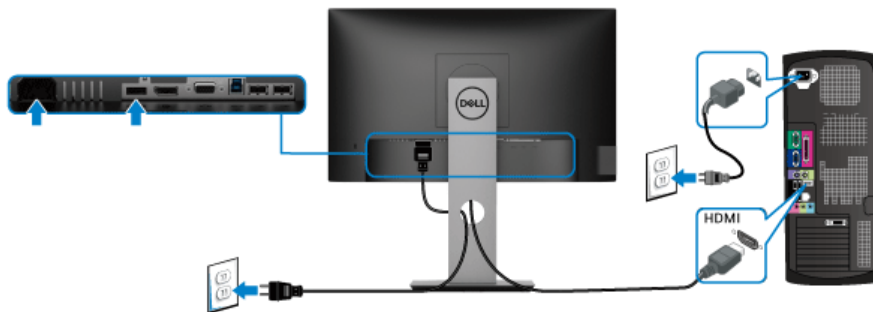
Povezivanje DisplayPort (DisplayPort na DisplayPort) kablova



Povezivanje VGA kablova (opcija)



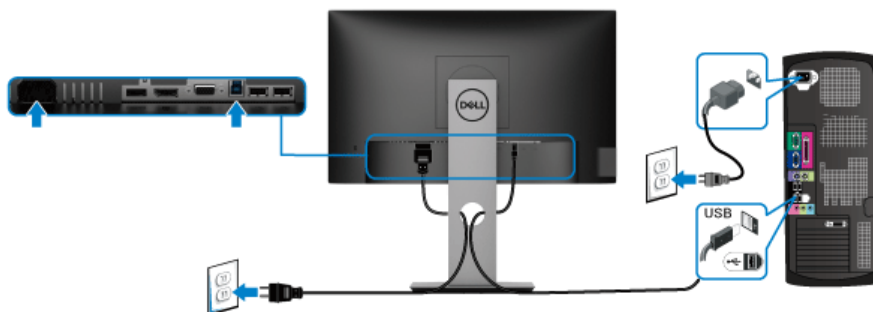
Povezivanje HDMI kabla (opciono)



NAPOMENA: Grafika se koristi samo u svrhe ilustracije. Izgled računara može da se razlikuje.

Povezivanje USB 3.0 kabla

Nakon što završite povezivanje VGA/DisplayPort/HDMI kabla, pratite procedure u nastavku da biste povezali USB 3.0 kabl na računar i završili podešavanje monitora:



1. Povežite USB 3.0 port za otpremanje (kabl je isporučen) na odgovarajući USB 3.0 port na vašem računaru. (Pogledajte [Donja strana](#) za više informacija.)
2. Povežite USB 3.0 periferijske uređaje na USB 3.0 portove za preuzimanje na monitoru.
3. Priključite kablove za napajanje za računar i monitor u obližnju utičnicu.

NAPOMENA: Koristite otvor za kablove na stalku monitora da organizujete kablove.

4. Uključite monitor i računar.
Ukoliko vaš monitor prikaže sliku, instalacija je završena. Ukoliko ne prikaže sliku, pogledajte [Problemi specifični za univerzalni serijski bus \(USB\)](#).





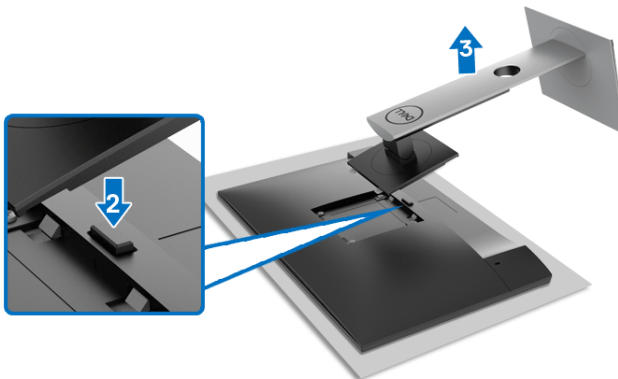
Organizovanje kablova



Nakon priključivanja svih neophodnih kablova na monitor i računar, (pogledajte [Povezivanje vašeg monitora](#) za priključivanje kablova,) organizujte sve kablove na već prikazan način.

Uklanjanje stalka monitora

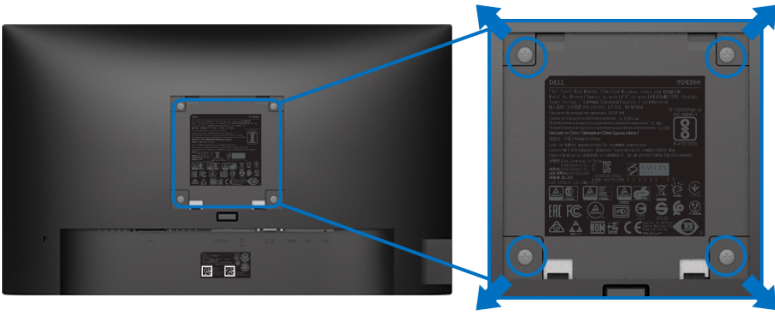
-  **NAPOMENA:** Da biste sprečili ogrebotine na LCD ekranu tokom uklanjanja stalka, pobrinite se da postavite monitor na meku, čistu površinu.
-  **NAPOMENA:** Sledeća uputstva mogu da se primene za postavljanje stalka isporučenog uz monitor. Ako postavljate stalak koji ste kupili na bilo kom drugom mestu, pratite uputstva za podešavanje koje ste dobili uz stalak.



Za uklanjanje stalka:

1. Postavite monitor na meku krpu ili jastuk.
2. Pritisnite i zadržite dugme za otpuštanje stalka.
3. Podignite stalak i udaljite ga od monitora.

VESA zidna montaža (opcionalno)



(Dimenzije zavrtnja: M4 x 10 mm).

Pogledajte uputstvo koje se isporučuje uz komplet za zidnu montažu kompatibilan sa VESA.

1. Stavite panel monitora na meku krpu ili jastuk na stabilnom, ravnom stolu.
2. Skinite stalak. (Pogledajte [Uklanjanje stalka monitora](#))
3. Koristite Phillips krstasti odvijač za uklanjanje četiri zavrtnja koja učvršćuju plastični poklopac.
4. Pričvrstite montažni nosač iz kompleta za zidnu montažu na monitor.
5. Montirajte monitor na zid. Za više informacija, pogledajte dokumentaciju koja je isporučena uz komplet za zidnu montažu.

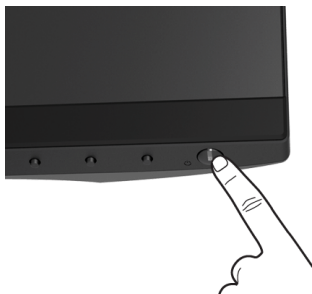
NAPOMENA: Samo za upotrebu sa zidnim montažnim nosačem sa UL ili CSA ili GS liste sa minimalnom težinom/nosivošću od 11,00 kg (P2219H) / 12,44 kg (P2319H) / 13,04 kg (P2419H) / 17,40 kg (P2719H).



Rukovanje monitorom

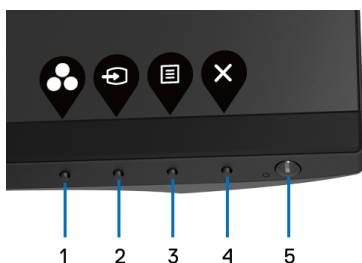
Uključite monitor

Pritisnite dugme za uključivanje i isključivanje da uključite monitor.





Korišćenje kontrola na prednjoj ploči




Koristite kontrolnu dugmad sa prednje strane monitora za podešavanje postavki.



Sledeća tabela opisuje dugmad na prednjoj ploči:

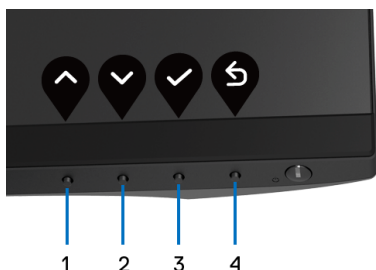
Dugme na prednjoj ploči	Opis
1  Taster prečice/ Preset Modes (Unapred određeni režimi)	Koristite ovo dugme da biste izabrali sa liste unapred određenih režima boje.
2  Taster prečice/ Input Source (Ulazni izvor)	Koristite ovo dugme da biste izabrali sa liste video signala koji mogu biti povezani na vaš monitor.







3	 Meni	Koristite dugme MENI da biste pokrenuli prikaz na ekranu (OSD). Pogledajte Pristupanje meniju sistema .
4	 Izlaz	Koristite ovo dugme za izlazak iz glavnog OSD menija.
5	 Uključivanje/ isključivanje (sa svetlosnim indikatorom napajanja)	Koristite dugme Uključivanje/isključivanje da biste Uključili i Isključili monitor. Belo svetlo označava da je monitor Uključen i potpuno funkcionalan. Trepćuće belo svetlo označava režim štednje energije.

Dugme na prednjoj ploči

Koristite ovu dugmad sa prednje strane monitora za podešavanje postavki slike.



Dugme na prednjoj ploči	Opis
1  Gore	Koristite dugme Gore da biste podesili (povećali opsege) stavke u OSD meniju.
2  Dole	Koristite dugme Dole da biste podesili (smanjili opsege) stavke u OSD meniju.
3  U redu	Koristite dugme U redu da biste potvrdili svoj izbor.
4  Nazad	Koristite dugme Nazad da biste se vratili na prethodni meni.



Korišćenje menija prikaza na ekranu (OSD)










Pristupanje meniju sistema

NAPOMENA: Ukoliko promenite podešavanja, a zatim ili nastavite do drugog menija ili izađete iz OSD menija, monitor automatski čuva te izmene. Izmene se takođe čuvaju ukoliko promenite podešavanja, a zatim sačekate da OSD meni nestane.

1. Pritisnite dugme  za pokretanje OSD menija i prikažite glavni meni.



NAPOMENA: Auto Adjust (Automatsko podešavanje) je dostupno samo kada koristite analogni (VGA) konektor.

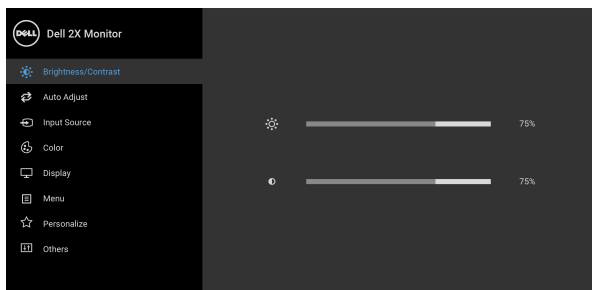
2. Pritisnite dugmad  i  da biste se kretali kroz opcije podešavanja. Dok prelazite sa jedne ikone na drugu, naziv opcije se označava. Pogledajte sledeću tabelu za kompletnu listu svih opcija dostupnih za monitor.
3. Pritisnite dugme  ili  ili  jednom da biste aktivirali označenu opciju.
4. Pritisnite dugmad  i  da biste izabrali željeni parametar.
5. Pritisnite  da biste ušli u podmeni, a zatim koristite dugmad za navođenje, u skladu sa indikatorima na meniju da biste napravili izmene.
6. Izaberite dugme  da biste se vratili u glavni meni.



Ikona Meni i podmeniji**Opis**



**Brightness/
Contrast
(Svetlina/
kontrast)**

Koristite ovaj meni da biste aktivirali podešavanje **Brightness/Contrast (Svetlina/kontrast)**.



**Brightness
(Svetlina)**



Brightness (Svetlina) podešava jačinu pozadinskog osvetljenja.

Pritisnite dugme  da biste povećali svetlinu i pritisnite dugme  da biste smanjili svetlinu (min. 0 / maks. 100).

NAPOMENA: Ručno podešavanje **Brightness (Svetlina)** je onemogućeno kada je **Dynamic Contrast (Dinamički kontrast)** uključen.

**Contrast
(Kontrast)**

Prvo podesite **Brightness (Svetlina)**, a zatim podesite **Contrast (Kontrast)** samo ukoliko je potrebno dalje podešavanje.

Pritisnite dugme  da biste povećali kontrast i pritisnite dugme  da biste smanjili kontrast (min. 0 / maks. 100).

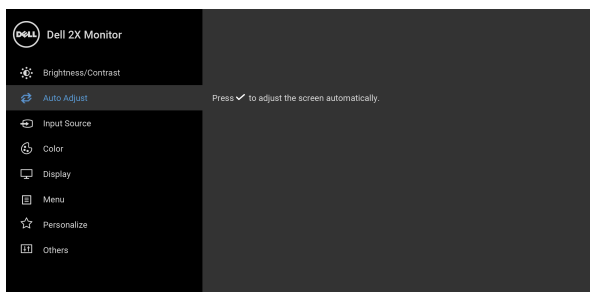
Funkcija **Contrast (Kontrast)** podešava stepen razlike između zatamnjenosti i osvetljenosti na ekranu monitora.





Auto Adjust (Automatsko podešavanje)

Koristite ovaj meni da aktivirate meni za automatsko podešavanje i prilagođavanje.



Auto Adjust (Automatsko podešavanje)

omogućava monitoru da sam podesi dolazni video signal. Nakon korišćenja funkcije **Auto Adjust (Automatsko podešavanje)**, dalje možete podesiti svoj monitor korišćenjem komandi **Pixel Clock (Nominalna frekvencija piksela)** (grubo) i **Phase (Faza)** (fino) pod podešavanjima **Display (Displej)**.

Auto Adjustment in Progress...

NAPOMENA: U većini slučajeva, **Auto Adjust (Automatsko podešavanje)** proizvodi najbolju sliku za vašu konfiguraciju.

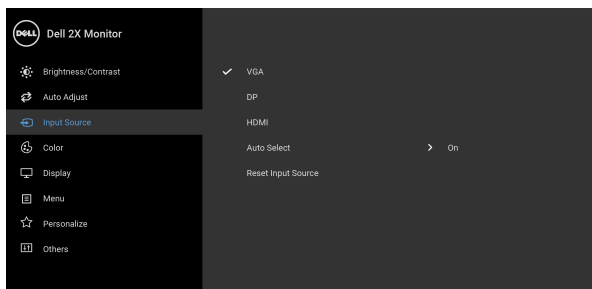
NAPOMENA: **Auto Adjust (Automatsko podešavanje)** je dostupno samo kada koristite analogni (VGA) konektor.





Input Source (Ulazni izvor)

Koristite meni **Input Source (Ulazni izvor)** da biste izabrali različite video signale koji mogu biti povezani na vaš monitor.



VGA

Izaberite **VGA** ulaz kada koristite analogni (VGA) konektor.

DP

Izaberite **DP** ulaz kada koristite DisplayPort (DP) konektor.

HDMI

Izaberite **HDMI** ulaz kada koristite HDMI konektor.

Auto Select (Automatski izbor)

Uključivanje funkcije vam omogućava da pretražite dostupne ulazne signale.

Reset Input Source (Resetuj ulazni signal)

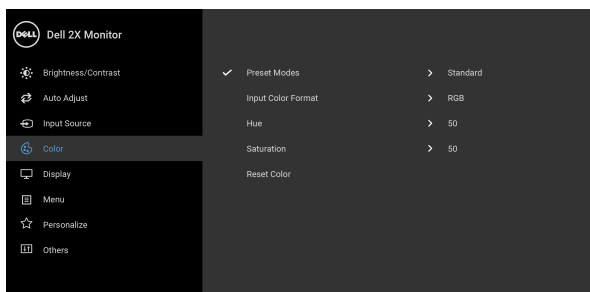
Resetujte podešavanja ulaza vašeg monitora na fabrička podešavanja.





Color (Boja)

Koristite **Color (Boja)** da biste podesili režim podešavanja boje.



Preset Modes (Unapred određeni režimi)

Omogućava vam da izaberete sa liste unapred određenih režima boje.

- **Standard (Standardni):** Učitava podrazumevana podešavanja boje monitora. Ovo je podrazumevani unapred podešeni režim.
- **ComfortView:** Smanjuje nivo plavog svetla koje se emituje sa ekrana da bi prikaz bio ugodniji za vaše oči.

UPOZORENJE: Mogući dugotrajni efekti emisije plavog svetla sa monitora mogu da izazovu telesne povrede, kao što su digitalno naprezanje očiju, zamor očiju i oštećenje očiju. Korišćenje monitora u dužim periodima takođe može da dovede do bola u delovima tela, kao u vratu, rukama, leđima i ramenima.



Smanjuje rizik od naprezanja očiju i bolova u vratu/ruci/leđima/ramenu zbog korišćenja monitora tokom dužih vremenskih perioda, preporučujemo vam sledeće:

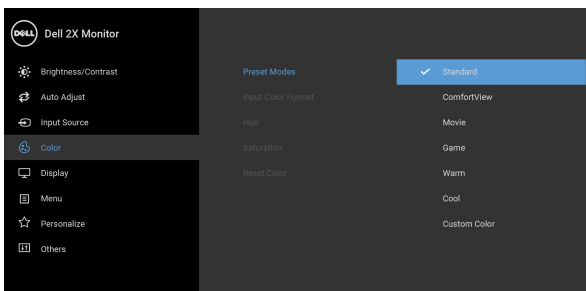
1. Udaljite se od ekrana 20 do 28 inča (50-70 cm).
2. Trepćite češće da biste navlažili oči ili vodom navlažite oči nakon dužeg korišćenja monitora.



Preset Modes (Unapred određeni režimi)

3. Pravite redovne i česte pauze od 20 minuta na svaka dva sata.
 4. Tokom pauza skrenite pogled sa monitora i gledajte u predmet koji je udaljen 20 stopa najmanje 20 sekundi.
 5. Protegnite se kako bi smanjili tenziju u vratu, rukama, leđima i ramenima tokom pauza.
- **Movie (Film):** Učitava podešavanja boje idealna za filmove.
 - **Game (Igra):** Učitava podešavanja boje idealna za većinu aplikacija igara.
 - **Warm (Toplo):** Povećava temperaturu boje. Ekran izgleda toplije sa crvenom/žutom bojom.
 - **Cool (Hladno):** Smanjuje temperaturu boje. Ekran deluje hladnije sa plavom bojom.
 - **Custom Color (Prilagođena boja):** Omogućava vam da ručno podesite podešavanja boje.

Koristite dugmad  i  da podesite vrednosti tri boje (C, Z, P) i kreirate sopstveni unapred podešeni režim boje.

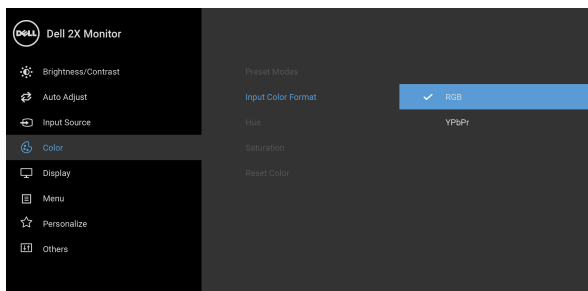


Input Color Format (Unos formata boje)



Omogućava vam da podesite režim video ulaza na:

RGB: Izaberite ovu opciju ukoliko je monitor povezan na računar (ili DVD plejer) koristeći DisplayPort ili HDMI kabl.

YPbPr: Izaberite ovu opciju ukoliko vaš DVD plejer podržava samo YPbPr izlaz.





Hue (Nijansa)

Ova funkcija može da promeni boju slike video zapisa u zelenu ili ljubičastu. Ovo se koristi za podešavanje željene nijanse boje kože. Koristite  ili  da biste podesili nijansu od „0“ do „100“.

NAPOMENA: Podešavanje **Hue (Nijanse)** je dostupno samo kada izaberete unapred određeni režim **Movie (Film)** ili **Game (Igra)**.

Saturation (Zasićenje)

Ova funkcija može da podesi zasićenje boje slike video zapisa. Koristite  ili  da biste zasićenje od „0“ do „100“.

NAPOMENA: Podešavanje **Saturation (Zasićenje)** je dostupno samo kada izaberete unapred određeni režim **Movie (Film)** ili **Game (Igra)**.

Reset Color (Resetuj boju)

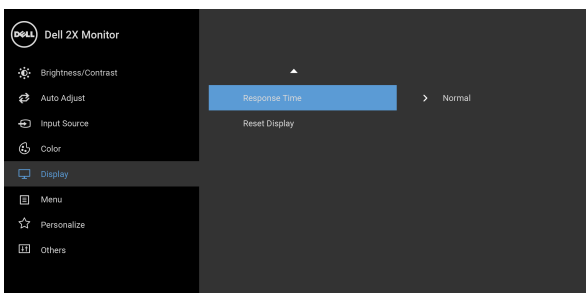
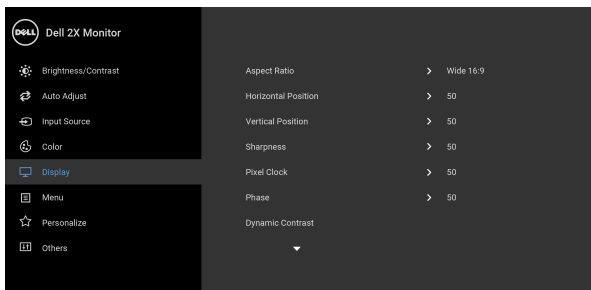
Resetujte podešavanja boje vašeg monitora na fabrička podešavanja.





Display (Displej)



Koristite **Display (Displej)** za podešavanje slike.





Aspect Ratio (Odnos širina/ visina)

Podešava odnos širina/visina slike na **Wide 16:9 (Široko 16:9)**, **4:3** ili **5:4**.

Horizontal Position (Horizontalan položaj)

Koristite  ili  da biste podesili sliku ulevo ili udesno. Minimum je „0“ (-).
Maksimum je „100“ (+).

Vertical Position (Vertikalni položaj)



Koristite  ili  da biste podesili sliku nagore ili nadole. Minimum je „0“ (-).
Maksimum je „100“ (+).

NAPOMENA: Podešavanja **Horizontal Position (Horizontalnog položaja)** i **Vertical Position (Vertikalnog položaja)** su dostupna samo za VGA ulaz.





**Sharpness
(Oštrina)**

Ova funkcija može da načini da slike izgledaju oštrije ili mekše.

Koristite  ili  da biste podesili oštrinu od „0“ do „100“.

**Pixel Clock
(Nominalna
frekvencija
piksela)**

Podešavanja **Phase (Faza)** i **Pixel Clock (Nominalna frekvencija piksela)** vam omogućavaju da podesite monitor po svojoj želji.

Koristite  ili  da biste podesili najbolji kvalitet slike.



Phase (Faza)

Ukoliko se ne dobiju zadovoljavajući rezultati korišćenjem podešavanja **Phase (Faze)**, koristite podešavanje **Pixel Clock (Nominalna frekvencija piksela)** (grubo), a zatim ponovo koristite **Phase (Faza)** (fino).

NAPOMENA: Podešavanja **Pixel Clock (Nominalna frekvencija piksela)** i **Phase (Faza)** su dostupna samo za VGA ulaz.

**Dynamic
Contrast
(Dinamički
kontrast)**

Omogućava vam da povećate nivo kontrasta i omogućite oštrije i detaljniji kvalitet slike.

Koristite  za ulazak u podmeni. Zatim koristite  da biste uključili ili isključili funkciju **Dynamic Contrast (Dinamički kontrast)**.

NAPOMENA: Dynamic Contrast (Dinamički kontrast) obezbeđuje veći kontrast ukoliko izaberete unapred određeni režim **Game (Igra)** ili **Movie (Film)**.

**Response Time
(Vreme odziva)**

Omogućava vam da podesite **Response Time (Vreme odziva)** na **Normal (Normalno)** ili **Fast (Brzo)**.

**Reset Display
(Resetuj displej)**

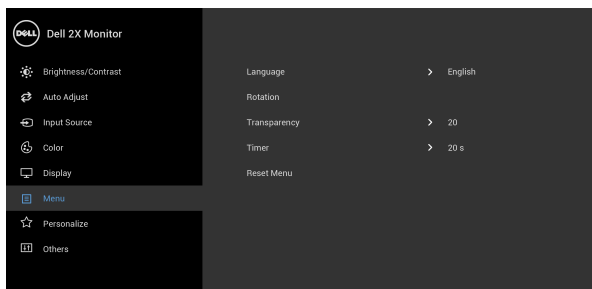
Izaberite ovu opciju da biste vratili podrazumevana podešavanja displeja.





Menu (Meni)

Izaberite ovu opciju da biste podesili postavke OSD-a, kao što je jezik OSD-a, vremenski period tokom kog meni ostaje na ekranu i tako dalje.



Language (Jezik)

Podešava OSD displej na jedan od osam jezika (engleski, španski, francuski, nemački, brazilski portugalski, ruski, pojednostavljeni kineski ili japanski).

Rotation (Rotacija)

Rotira OSD za 90 stepeni u smeru suprotnom smeru kretanja kazaljke na satu. Meni možete podesiti na osnovu [Rotacija ekrana](#).



Transparency (Providnost)

Izaberite ovu opciju da biste promenili

transparentnost menija pritiskom na dugmad  i  (min. 0 / maks. 100).

Timer (Tajmer)

Podešava vremenski period tokom koga će OSD ostati aktivan nakon poslednjeg puta kada ste pritisnuli dugme.

Koristite  ili  da biste podesili klizač na povećanja od 1 sekunde, od 5 do 60 sekundi.

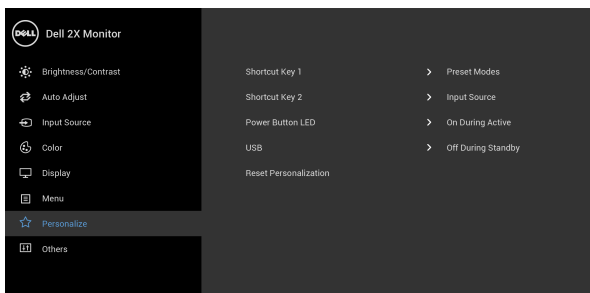
Reset Menu (Meni Resetovanje)

Resetujte sva OSD podešavanja na fabričke unapred podešene vrednosti.





Personalize (Personalizacija)



Shortcut Key 1 (Taster prečice 1)

Shortcut Key 2 (Taster prečice 2)

Power Button LED (LED dugme za uključivanje i isključivanje)

USB

Reset Personalization (Resetovanje personalizacije)

Omogućava vam da izaberete funkciju iz **Preset Modes (Unapred određeni režimi)**, **Brightness/Contrast (Svetlina/kontrast)**, **Auto Adjust (Automatsko podešavanje)**, **Input Source (Ulazni izvor)**, **Aspect Ratio (Odnos širina/visina)** ili **Rotation (Rotacija)** i podese je kao taster prečice.

Omogućava vam da uključite ili isključite LED indikator napajanja da biste uštedeli energiju.

Omogućava vam da omogućite ili onemogućite USB funkciju tokom režima pripravnosti monitora.

NAPOMENA: UKLJUČIVANJE/ISKLJUČIVANJE USB-a u režimu pripravnosti je dostupno samo kada je USB kabl za otpremanje isključen. Ova opcija će biti sive boje kada se USB kabl za otpremanje priključi.

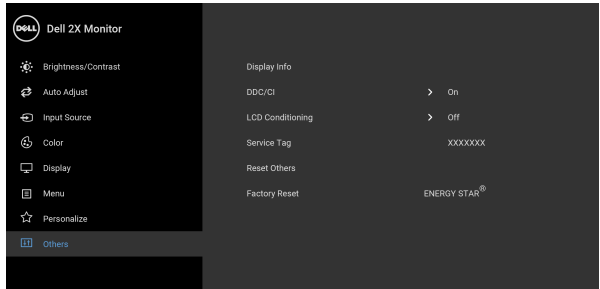
Resetujte sva podešavanja pod menijem **Personalize (Personalizuj)** na fabričke unapred podešene vrednosti.





Others (Ostalo)

Izaberite ovu opciju da biste podesili OSD postavke, kao što su **DDC/CI**, **LCD Conditioning (LCD kondicioniranje)**, i tako dalje.

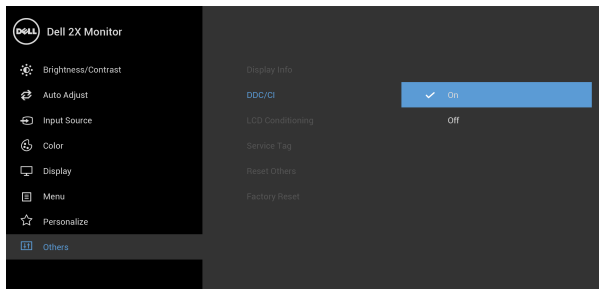


Display Info (Prikaz informacija)

Prikazuje trenutna podešavanja monitora.

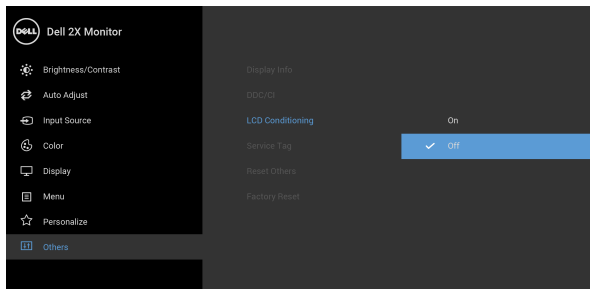
DDC/CI

DDC/CI (kanal za prikaz podataka/interfejs za komande) omogućava da se parametri vašeg monitora (svetlina, balans boje itd.) podese preko softvera na vašem računaru. Možete da onemogućite ovu funkciju tako što ćete izabrati **Off (Isključeno)**. Omogućite ovu funkciju za najbolje korisničko iskustvo i optimalne performanse vašeg monitora.



LCD Conditioning (LCD kondicioniranje)

Pomaže u smanjenju ređih slučajeva zadržavanja slike. U zavisnosti od stepena zadržavanja slike, možda je potrebno neko vreme da se program pokrene. Možete da omogućite ovu funkciju tako što ćete izabrati **On (Uključeno)**.



Service Tag (Servisna oznaka)

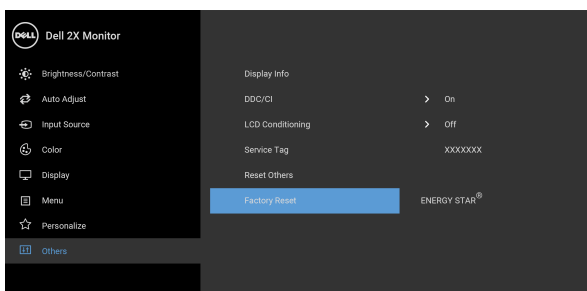
Prikazuje servisnu oznaku vašeg monitora. Ovaj niz vam je potreban kada vam je potrebna podrška za telefon, proveravate status vaše garancije, ažurirate upravljačke programe na Dell veb lokaciji, itd.

Reset Others (Resetuj ostalo)

Resetujte sva podešavanja pod menijem **Others (Ostalo)** na fabričke unapred podešene vrednosti.

Factory Reset (Fabričko resetovanje)

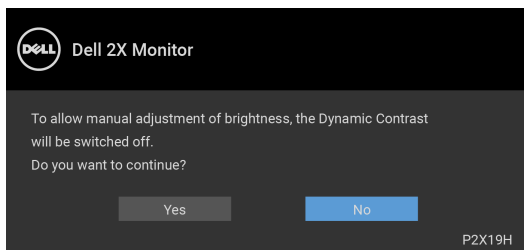
Vraća sve unapred podešene vrednosti na fabrički podrazumevana podešavanja. To su takođe podešavanja za ENERGY STAR[®] testove.



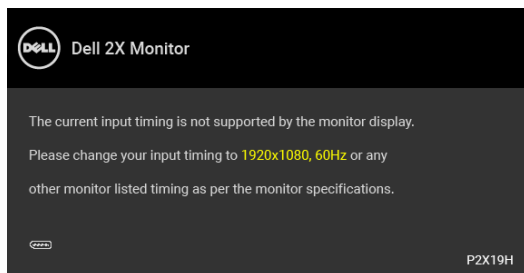
NAPOMENA: Ovaj monitor ima ugrađenu funkciju da automatski kalibriše svetlinu kako bi se nadoknadilo starenje LED lampica.

OSD poruke upozorenja

Kada se omogući funkcija **Dynamic Contrast (Dinamički kontrast)** (u ovim unapred određenim režimima: **Game (Igra)** ili **Movie (Film)**), onemogućava se ručno podešavanje svetline.



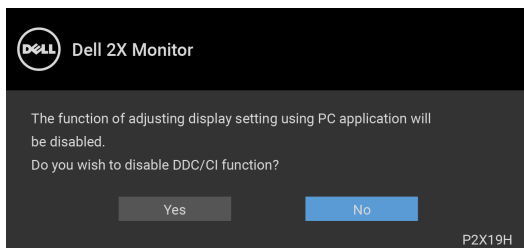
Kada monitor ne podržava određeni režim rezolucije, videćete sledeću poruku:



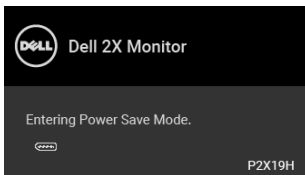
To znači da monitor ne može da se sinhronizuje sa signalom koji prima sa računara. Pogledajte [Specifikacije monitora](#) za horizontalne i vertikalne frekventne opsege koje adresira ovaj monitor. Preporučeni režim je 1920 x 1080.

NAPOMENA: Poruka može biti malo drugačija u odnosu na povezani ulazni signal.

Pre nego što se onemogući DDC/CI funkcija, videćete sledeću poruku:



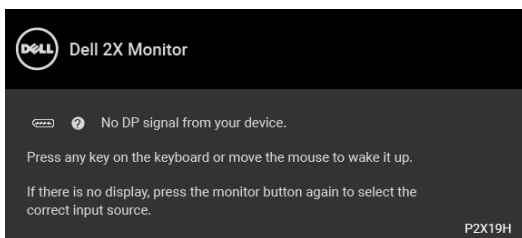
Kada monitor uđe u režim štednje energije, pojavljuje se sledeća poruka:



NAPOMENA: Poruka može biti malo drugačija u odnosu na povezani ulazni signal.

Aktivirajte računar i probudite monitor da biste dobili pristup do [OSD](#).

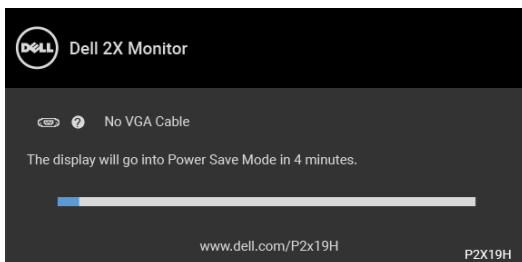
OSD funkcioniše samo u normalnom režimu rada. Ukoliko pritisnete bilo koje dugme osim dugmeta za uključivanje i isključivanje u režimu aktivnog isključivanja, pojavljuju se sledeća poruka u zavisnosti od izabranog unosa:



Aktivirajte računar i probudite monitor da biste dobili pristup do OSD-a.

NAPOMENA: Poruka može biti malo drugačija u odnosu na povezani ulazni signal.

Ukoliko se izabere VGA, HDMI ili DisplayPort ulaz a odgovarajući kabl nije povezan, pojavljuje se plutajući dijalog kao što je prikazano u nastavku.



ili





ili



Za više informacija, pogledajte [Rešavanje problema](#).

Podešavanje maksimalne rezolucije

Za podešavanje maksimalne rezolucije monitora:

U operativnim sistemima Windows® 7, Windows® 8 i Windows® 8.1:

1. Samo za operativne sisteme Windows® 8 i Windows® 8.1, izaberite pločicu Radna površina da biste prebacili na klasičnu radnu površinu.
2. Kliknite desnim klikom na radnu površinu i kliknite na **Rezolucija ekrana**.
3. Kliknite na padajuću **Rezoluciju ekrana** i izaberite **1920 x 1080**.
4. Kliknite na **U redu**.

U operativnom sistemu Windows® 10:

1. Kliknite desnim klikom na radnu površinu i kliknite na **Postavke ekrana**.
2. Kliknite na **Napredne postavke ekrana**.
3. Kliknite na padajuću listu **Rezolucija** i izaberite **1920 x 1080**.
4. Kliknite na **Primeni**.



Ukoliko ne vidite 1920 x 1080 kao opciju, možda ćete morati da ažurirate upravljački program grafičke kartice. U zavisnosti od računara, završite jednu od sledećih procedura:

Ukoliko imate Dell radnu površinu na prenosnom računaru:

- Idite na <http://www.dell.com/support>, unesite svoju servisnu oznaku i preuzmite najnoviji upravljački program za vašu grafičku karticu.

Ukoliko koristite računar koji nije proizvod kompanije Dell (prenosni ili stoni):

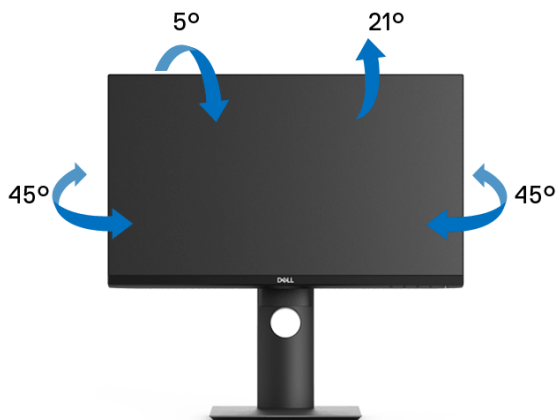
- Idite na lokaciju za podršku za vaš računar i preuzmite najnovije upravljačke programe grafičke kartice.
- Idite na veb lokaciju grafičke kartice i preuzmite najnovije upravljačke programe grafičke kartice.

Korišćenje nagnjanja, okretanja i vertikalnog proširenja

NAPOMENA: Sledeća uputstva mogu da se primene za postavljanje staka isporučenog uz monitor. Ako postavljate stalak koji ste kupili na bilo kom drugom mestu, pratite uputstva za podešavanje koje ste dobili uz stalak.

Naginjanje, okretanje


Kada se stalak pričvrsti na monitor, možete da nagnete ili okrenete monitor za najugodniji ugao gledanja.

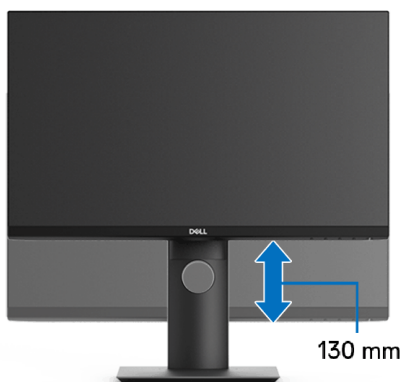


NAPOMENA: Stalak nije montiran u fabrici prilikom isporučivanja.



Vertikalno proširenje

 **NAPOMENA:** Stalak se vertikalno proširuje do 130 mm. Slika u nastavku ilustruje kako se stalak proširuje vertikalno.



Rotiranje monitora

Pre nego što zarotirate monitor, vaš monitor treba da bude u potpunosti vertikalno proširen ([Vertikalno proširenje](#)) i potpuno podignut nagore da bi se izbeglo udaranje u donju ivicu monitora.



Zarotirajte u smeru kretanja kazaljki na satu



Zarotirajte u smeru suprotnom smeru kretanja kazaljki na satu




NAPOMENA: Da biste koristili funkciju Rotacija ekrana (položeni nasuprot uspravnom prikazu) sa vašim Dell računarom, potreban vam je ažurirani upravljački program grafičke kartice koji se ne isporučuje uz ovaj monitor. Da biste preuzeli upravljački program grafičke kartice, idite na www.dell.com/support i pogledajte odeljak Preuzimanje za Video upravljačke programe za najnovija ažuriranja upravljačkog programa.



 **NAPOMENA:** Kada se nalazite u Uspravni režim prikaza, možete iskusiti smanjenje performansi u grafički intenzivnim aplikacijama (3D igre itd.).


Podešavanje postavki rotacije ekrana vašeg sistema

Nakon što zarotirate monitor, moraćete da obavite proceduru navedenu u nastavku da biste podesili Postavke rotacije ekrana vašeg sistema.

 **NAPOMENA:** Ukoliko monitor koristite sa računarom koji nije proizvod kompanije Dell, moraćete da idete na veb lokaciju upravljačkog programa grafičke kartice ili veb lokaciju proizvođača vašeg računara za informacije o rotiranju „sadržaja“ na ekranu.

Za podešavanje Postavki rotacije ekrana:

1. Kliknite desnim klikom na radnu površinu i kliknite na **Svojstva**.
2. Izaberite karticu **Postavke** i kliknite na **Napredno**.
3. Ukoliko imate ATI grafičku karticu, izaberite karticu **Rotacija** i podesite željenu rotaciju.
4. Ukoliko imate nVidia grafičku karticu, kliknite na karticu **nVidia** u levoj koloni izaberite **NVRotate**, a zatim izaberite željeni tip rotacije.
5. Ukoliko imate Intel® grafičku karticu, izaberite karticu **Intel** grafika, kliknite na **Grafička svojstva**, izaberite karticu **Rotacija**, a zatim podesite željenu rotaciju.

 **NAPOMENA:** Ukoliko ne vidite opciju rotacije ili ona ne radi pravilno, idite na www.dell.com/support i preuzmite najnoviji upravljački program za vašu grafičku karticu.



Rešavanje problema

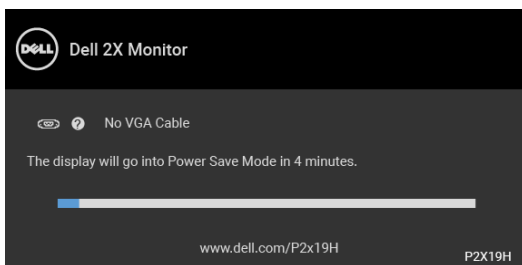
⚠ UPOZORENJE: Pre nego što započnete procedure u ovom odeljku, pratite [Bezbednosna uputstva](#).

Samotestiranje

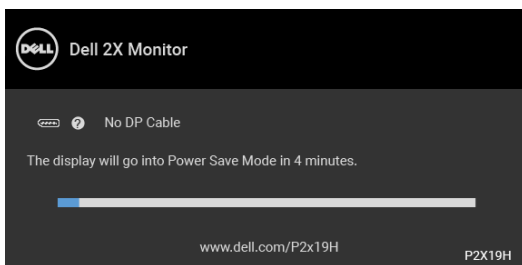
Vaš monitor obezbeđuje samotestiranje koje vam omogućava da proverite da li vaš monitor pravilno funkcioniše. Ukoliko su vaš monitor i računar pravilno povezani ali je ekran monitora i dalje taman, pokrenite samotestiranje tako što ćete obaviti sledeće korake:

1. Isključite i računar i monitor.
2. Isključite video kabl sa poleđine računara.
3. Uključite monitor.

Plutajući ekran treba da se pojavi na ekranu (na crnoj pozadini) ukoliko monitor ne može da detektuje video signal koji pravilno radi. Dok se nalazi u režimu samotestiranja, LED lampica napajanja nastavlja da svetli belom bojom. Takođe, u zavisnosti od izabranog unosa, jedan od dijaloga prikazan u nastavku će se neprekidno kretati kroz ekran.



ili



ili





4. Ovo polje se takođe pojavljuje tokom normalnog rada sistema ukoliko video se kabl isključi ili ošteti.
5. Isključite svoj monitor i ponovo povežite video kabl; zatim uključite i računar i monitor.

Ukoliko ekran monitora ostane prazan nakon što koristite prethodnu proceduru, proverite video kontroler i računar, pošto vaš monitor pravilno funkcioniše.

Ugrađena dijagnostika

Vaš monitor ima ugrađenu dijagnostičku alatku koja vam pomaže da odredite da li je nepravilnost ekrana do koje dolazi inherentan problem sa vašim monitorom ili sa vašim računarom i video karticom.

 NAPOMENA: Možete pokrenuti ugrađenu dijagnostiku samo kada je video kabl isključen i monitor je u režimu samotestiranja.



Za pokretanje ugrađene dijagnostike:

1. Pobrinite se da ekran bude čist (nema čestica prašine na površini ekrana).
2. Isključite video kabl(ove) sa poledine računara. Monitor tada ulazi u režim samotestiranja.



3. Pritisnite i zadržite **Dugme 1** na prednjoj ploči 5 sekundi. Pojavljuje se sivi ekran.
4. Pažljivo pregledajte da li na ekranu ima nepravilnosti.
5. Ponovo pritisnite **Dugme 1** na prednjoj ploči. Boja ekrana se menja u crvenu.
6. Pregledajte da li na displeju ima nepravilnosti.
7. Ponovite korake 5 i 6 da biste pregledali prikaz na zelenom, plavom, crnom, belom i ekranu sa tekstom.

Test je završen kada se pojavi ekran sa tekstom. Da biste izašli, ponovo pritisnite **Dugme 1**.

Ukoliko ne detektujete bilo kakve nepravilnosti na ekranu tokom korišćenja ugrađenog dijagnostičkog alata, monitor pravilno funkcioniše. Proverite video karticu i računar.

Uobičajeni problemi

Sledeća tabela sadrži opšte informacije o uobičajenim problemima sa monitorom do kojih može doći i moguća rešenja:

Uobičajeni simptomi	Šta se dešava	Moguća rešenja
Nema videa/LED lampica napajanja je isključena	Nema slike	<ul style="list-style-type: none"> • Proverite da li je video kabl koji povezuje monitor i računar pravilno povezan i pričvršćen. • Potvrdite da utičnica pravilno funkcioniše koristeći bilo koju drugu električnu opremu. • Proverite da li je dugme za uključivanje/isključivanje pritisnuto do kraja. • Proverite da li je u meniju Input Source (Ulazni izvor) izabran odgovarajući ulazni signal.



Nema videa/LED lampica napajanja je uključena	Nema slike ili nema svetline	<ul style="list-style-type: none"> • Povećajte svetlinu i kontrast pomoću komandi u OSD meniju. • Obavite proferu funkcije samotestiranja monitora. • Proverite da li postoje savijeni ili polomljeni pinovi u konektoru video kabla. • Pokrenite ugrađenu dijagnostiku. • Proverite da li je u meniju Input Source (Ulazni izvor) izabran odgovarajući ulazni signal.
Loš fokus	Slika je nejasna, mutna ili dupla	<ul style="list-style-type: none"> • Obavite Auto Adjust (Automatsko podešavanje) preko OSD menija. • Podesite kontrolu Phase (Faze) i Pixel Clock (Nominalne frekvencije piksela) preko OSD menija. • Eliminirajte produžne video kablove. • Resetujte monitor na fabrička podešavanja. • Promenite rezoluciju video zapisa na odgovarajući odnos širina/visina.
Nestabilan/podrtavajući video	Talasasta slika ili blago pomeranje	<ul style="list-style-type: none"> • Obavite Auto Adjust (Automatsko podešavanje) preko OSD menija. • Podesite kontrolu Phase (Faze) i Pixel Clock (Nominalne frekvencije piksela) preko OSD menija. • Resetujte monitor na fabrička podešavanja. • Proverite faktore okruženja. • Premestite monitor i testirajte ga u drugoj prostoriji.



Nedostajući pikseli	LCD ekran ima mrlje	<ul style="list-style-type: none"> • Uključite i isključite nekoliko puta. • Piksel koji je trajno isključen je prirodni defekt do koga može da dođe kod LCD tehnologije. • Za više informacija o kvalitetu Dell monitora i politici piksela, pogledajte Dell lokaciju za podršku na: http://www.dell.com/support/monitors.
Zaglavljeni pikseli	LCD ekran ima svetle mrlje	<ul style="list-style-type: none"> • Uključite i isključite nekoliko puta. • Piksel koji je trajno isključen je prirodni defekt do koga može da dođe kod LCD tehnologije. • Za više informacija o kvalitetu Dell monitora i politici piksela, pogledajte Dell lokaciju za podršku na: http://www.dell.com/support/monitors.
Problemi sa svetlinom	Slika je suviše tamna ili suviše svetla	<ul style="list-style-type: none"> • Resetujte monitor na fabrička podešavanja. • Obavite Auto Adjust (Automatsko podešavanje) preko OSD menija. • Podesite svetlinu i kontrast pomoću komandi u OSD meniju.
Geometrijsko izobličenje	Ekran nije pravilno centriran	<ul style="list-style-type: none"> • Resetujte monitor na fabrička podešavanja. • Obavite Auto Adjust (Automatsko podešavanje) preko OSD menija. • Podesite kontrolu horizontalnog i vertikalnog centriranja u OSD meniju. • Kada koristite HDMI/DisplayPort ulaz, podešavanja pozicioniranja nisu dostupna.



Horizontalne/ vertikalne linije	Ekran ima jednu ili više linija	<ul style="list-style-type: none"> • Resetujte monitor na fabrička podešavanja. • Obavite Auto Adjust (Automatsko podešavanje) preko OSD menija. • Podesite kontrolu Phase (Faze) i Pixel Clock (Nominalne frekvencije piksela) preko OSD menija. • Obavite proveru funkcije samotestiranja monitora ukoliko se ove linije pojavljuju i u režimu samotestiranja. • Proverite da li postoje savijeni ili polomljeni pinovi u konektoru video kabla. • Pokrenite ugrađenu dijagnostiku. • Kada koristite HDMI/DisplayPort ulaz, podešavanja Pixel Clock (Nominalne frekvencije piksela) i Phase (Faze) nisu dostupna.
Problemi sa sinhronizacijom	Ekran je ispreuran ili izgleda pocepan	<ul style="list-style-type: none"> • Resetujte monitor na fabrička podešavanja. • Obavite Auto Adjust (Automatsko podešavanje) preko OSD menija. • Podesite kontrolu Phase (Faze) i Pixel Clock (Nominalne frekvencije piksela) preko OSD menija. • Obavite proveru funkcije samotestiranja monitora da biste utvrdili da li se ispreurani ekran pojavljuje u režimu samotestiranja. • Proverite da li postoje savijeni ili polomljeni pinovi u konektoru video kabla. • Ponovo pokrenite računar u bezbednom režimu.



Problemi povezani sa bezbednošću	Vidljivi znaci dima ili varnica	<ul style="list-style-type: none"> • Nemojte obavljati bilo kakve korake rešavanja problema. • Odmah kontaktirajte kompaniju Dell.
Problemi sa prekidom u radu	Monitor se uključuje i isključuje	<ul style="list-style-type: none"> • Proverite da li je video kabl koji povezuje monitor na računar pravilno povezan i pričvršćen. • Resetujte monitor na fabrička podešavanja. • Obavite proveru funkcije samotestiranja monitora da biste utvrdili da li do problema sa prekidom u radu dolazi u režimu samotestiranja.
Nema boje	Slika nema boju	<ul style="list-style-type: none"> • Obavite proferu funkcije samotestiranja monitora. • Proverite da li je video kabl koji povezuje monitor na računar pravilno povezan i pričvršćen. • Proverite da li postoje savijeni ili polomljeni pinovi u konektoru video kabla.
Pogrešna boja	Boja slike nije ispravna	<ul style="list-style-type: none"> • Promenite podešavanja Preset Modes (Unapred određenih režimi) u meniju Color (Boja) OSD menija u zavisnosti od aplikacije. • Podesite vrednost C/Z/P pod Custom Color (Prilagođena boja) u meniju Color (Boja) OSD menija. • Pokrenite ugrađenu dijagnostiku.
Zadržavanje slike sa statičke slike koja je ostala na monitoru dug vremenski period	Bleda senka sa prikazane statičke slike se pojavljuje na ekranu	<ul style="list-style-type: none"> • Koristite funkciju Upravljanja energijom da biste isključili monitor uvek kada se ne koristi (za više informacija pogledajte Režimi upravljanja energijom). • Alternativno, koristite dinamički promenljiv čuvar ekrana.



Problemi specifični za proizvod

Uobičajeni simptomi	Šta se dešava	Moguća rešenja
Slika na ekranu je previše mala	Slika je centrirana na ekranu ali ne ispunjava celu oblast prikaza	<ul style="list-style-type: none">• Proverite podešavanje Aspect Ratio (Odnosa širina/visina) u meniju Display (Displej) OSD menija.• Resetujte monitor na fabrička podešavanja.
Nema ulaznog signala kada se pritisnu korisničke kontrole	Nema slike LED svetlo je belo	<ul style="list-style-type: none">• Proverite izvor signala. Proverite da li je računar u režimu štednje energije tako što ćete pomeriti miša ili pritisnuti bilo koji taster na tastaturi.• Proverite da li je signalni kabl pravilno uključen. Ponovo uključite signalni kabl po potrebi.• Resetujte računar ili video plejer.
Slika ne ispunjava ceo ekran	Slika ne može da ispuni visinu ili širinu ekrana	<ul style="list-style-type: none">• Zbog različitih video formata (odnoš širina/visina) DVD diskova, monitor može da prikaže preko celog ekrana.• Pokrenite ugrađenu dijagnostiku.

 **NAPOMENA: Kada birate HDMI/DisplayPort režim, funkcija Auto Adjust (Automatskog podešavanja) neće biti dostupna.**



Problemi specifični za univerzalni serijski bus (USB)

Uobičajeni simptomi	Šta se dešava	Moguća rešenja
USB interfejs ne radi	USB periferijski uređaji ne rade	<ul style="list-style-type: none">• Proverite da li je monitor uključen.• Ponovo povežite kabl za otpremanje na vaš računar.• Ponovo povežite USB periferijske uređaje (konektor za preuzimanje).• Isključite a zatim ponovo uključite monitor.• Ponovo pokrenite računar.• Neki USB uređaji, kao što je eksterni prenosni HDD zahtevaju jaču električnu energiju; uređaj povežite direktno na sistem računara.
Super brzi USB 3.0 interfejs je spor	Super brzi USB 3.0 periferijski uređaji rade sporo ili uopšte ne rade	<ul style="list-style-type: none">• Proverite da li je vaš računar kompatibilan sa USB 3.0.• Neki računari imaju USB 3.0, USB 2.0 i USB 1.1 portove. Proverite da li se koristi odgovarajući USB port.• Ponovo povežite kabl za otpremanje na vaš računar.• Ponovo povežite USB periferijske uređaje (konektor za preuzimanje).• Ponovo pokrenite računar.
Bežični USB periferijski uređaji su prestali da rade kada je uključen USB 3.0 uređaj	Bežični USB periferijski uređaji reaguju sporo ili rade samo kada se udaljenost između njih i njihovog prijemnika povećava	<ul style="list-style-type: none">• Povećajte udaljenost između USB 3.0 periferijskih uređaja i bežičnog USB prijemnika.• Postavite svoj bežični USB prijemnik što bliže do USB periferijskih uređaja.• Koristite USB produžni kabl da postavite bežični USB prijemnik što dalje od USB 3.0 porta.



Dodatak

UPOZORENJE: Bezbednosna uputstva

⚠ UPOZORENJE: Korišćenje komandi, podešavanja ili procedura koje nisu navedene u dokumentaciji može dovesti do izloženosti strujnom udaru, električnim opasnostima i/ili mehaničkim opasnostima.

Za informacije o bezbednosnim uputstvima, pogledajte Bezbednosne, regulativne i informacije o zaštiti životine sredine (SERI).

FCC obaveštenja (samo SAD) i druge regulatorne informacije

Za FCC obaveštenja i druge regulatorne informacije, pogledajte veb lokaciju za usaglašenost sa propisima na www.dell.com/regulatory_compliance.

Kontaktirajte Dell

Za korisnike u Sjedinjenim Američkim državama, pozovite 800-WWW-DELL (800-999-3355).

✍ NAPOMENA: Ukoliko nemate aktivnu internet vezu, možete da pronađete informacije o kontaktu na svojoj fakturi, otpremnici, računuu ili katalogu Dell proizvoda.

Dell obezbeđuje nekoliko opcija podrške i usluga na mreži ili preko telefonske linije. Dostupnost varira u odnosu na državu i proizvod i neke usluge možda neće biti dostupne u vašoj oblasti.

- Tehnička pomoć na mreži — www.dell.com/support/monitors
- Kontaktiranje kompanije Dell — www.dell.com/contactdell

