

Dell




P2219H/P2319H/P2419H/P2719H

Ghid de utilizare

Model: P2219H/P2319H/P2419H/P2719H

Model reglementat: P2219Hb/P2319Ht/P2319Hc/P2419Hb/P2419Hc/P2719Ht



-  **NOTĂ:** O NOTĂ indică informații importante care contribuie la utilizarea optimă a computerului.
-  **ATENȚIE:** O ATENȚIONARE indică posibilitatea de avarii hardware sau de pierdere a datelor în cazul nerespectării instrucțiunilor.
-  **AVERTISMENT:** O AVERTIZARE indică posibilitatea de pagube materiale, vătămări corporale sau moarte.

Drepturi de autor © 2018-2019 Dell Inc. sau filialele sale. Toate drepturile rezervate. Dell, EMC și alte mărci comerciale reprezintă mărci comerciale ale Dell Inc. sau filialelor sale. Alte mărci comerciale pot fi mărci comerciale ale titularilor respectivi.

Cuprins

Despre monitorul dvs.	6
Conținutul pachetului	6
Caracteristicile produsului	8
Identificarea pieselor și comenzilor	9
Vedere din față	9
Vedere din spate	10
Vedere laterală	11
Vedere de jos	12
Specificațiile monitorului	13
Specificațiile rezoluției	16
Moduri video acceptate	16
Moduri de afișare presetate	16
Specificații electronice	17
Caracteristici fizice	17
Caracteristici mediu	20
Moduri de gestionare a energiei	21
Alocările pinilor	24
Capabilitate Plug and Play	27
Interfața Universal Serial Bus (USB)	27
USB 3.0	27
USB 2.0	27
Conector USB 3.0 upstream	28
Conector USB 3.0 downstream	28
Conector USB 2.0 downstream	29
Porturi USB	29
Calitatea monitorului LCD și politica privind pixelii	29



Instrucțiuni privind întreținerea	30
Curățarea monitorului	30
Instalarea monitorului	31
Atașarea suportului	31
Conectarea monitorului	33
Conectarea cablului DisplayPort (DisplayPort la DisplayPort)	33
Conectarea cablului VGA (opțional).	33
Conectarea cablului HDMI (opțional)	34
Conectarea cablului USB 3.0	34
Organizarea cablurilor	35
Demontarea suportului monitorului	35
Suport VESA de montare pe perete (opțional).	36
Utilizarea monitorului.	38
Pornirea monitorului.	38
Utilizarea comenzilor de pe panoul din față	38
Buton de pe panoul din față	39
Utilizarea meniului afișat pe ecran (OSD)	40
Accesarea sistemului de meniuri	40
Mesaj de avertizare afișat pe ecran (OSD)	53
Setarea rezoluției maxime	56
Înclinarea, rotirea și extinderea verticală	57
Înclinarea, rotirea.	57
Extinderea verticală	57
Rotirea monitorului	58
Rotire în sens orar	58
Rotire în sens anti orar.	59
Reglarea setărilor de rotire a afișajului în sistem	60
Remediarea problemelor	61
Testarea automată	61





Diagnosticare încorporată	62
Probleme frecvente	63
Probleme specifice produsului	68
Probleme specifice pentru Universal Serial Bus (USB) . .	69
Anexă	70
Notificări FCC (numai în S.U.A.) și alte informații privind reglementările	70
Luați legătura cu Dell	70

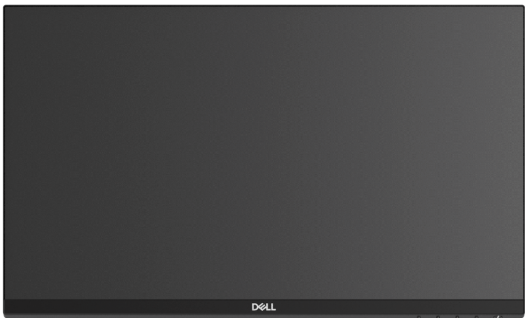



Despre monitorul dvs.

Conținutul pachetului

Monitorul este furnizat cu componentele afișate în tabelul de mai jos. Dacă lipsește o componentă, contactați serviciul de asistență tehnică Dell. Pentru informații suplimentare, consultați [Luați legătura cu Dell](#).

-  **NOTĂ: Unele elemente pot fi opționale, nefiind așadar expediate cu monitorul. Este posibil ca unele caracteristici să nu fie disponibile în unele țări.**
-  **NOTĂ: Dacă montați un suport achiziționat de dvs. din oricare altă sursă, respectați instrucțiunile de configurare furnizate cu respectivul suport.**

	Monitor
	Înălțător suport



	<p>Bază suport</p>
	<p>Cablu de alimentare (variază în funcție de țară)</p>
	<p>Cablu DisplayPort</p>
	<p>Cablu VGA (doar Japonia)</p>
	<p>Cablu HDMI (furnizat cu P2219H/P2319H/P2719H, doar pentru Brazilia)</p>
	<p>Cablu USB 3.0 upstream (activează porturile USB ale monitorului)</p>
	<ul style="list-style-type: none"> • Ghid de instalare rapidă • Informații despre securitate, mediu și omologare



Caracteristicile produsului

Afișajul cu panou plat **Dell P2219H/P2319H/P2419H/P2719H** are un ecran cu cristale lichide (LCD) cu tranzistori cu peliculă subțire (TFT) și matrice activă, cu iluminare de fundal LED. Caracteristicile monitorului includ:

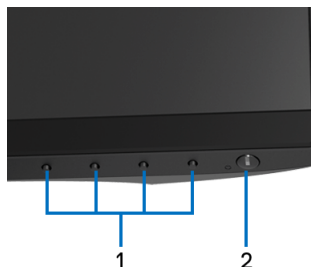
- **P2219H:** Suprafață vizibilă (diagonală) de 54,6 cm (21,5 inci). Rezoluție: Până la 1920 x 1080 prin VGA, DisplayPort și HDMI, cu posibilitatea de afișare pe tot ecranul a rezoluțiilor mai mici.
- **P2319H:** Suprafață vizibilă (diagonală) de 58,4 cm (23,0 inci). Rezoluție: Până la 1920 x 1080 prin VGA, DisplayPort și HDMI, cu posibilitatea de afișare pe tot ecranul a rezoluțiilor mai mici.
- **P2419H:** Suprafață vizibilă (diagonală) de 60,5 cm (23,8 inci). Rezoluție: Până la 1920 x 1080 prin VGA, DisplayPort și HDMI, cu posibilitatea de afișare pe tot ecranul a rezoluțiilor mai mici.
- **P2719H:** Suprafață vizibilă (diagonală) de 68,6 cm (27,0 inci). Rezoluție: Până la 1920 x 1080 prin VGA, DisplayPort și HDMI, cu posibilitatea de afișare pe tot ecranul a rezoluțiilor mai mici.
- Gamă de culori 72% NTSC.
- Posibilitate de reglare prin înclinare, rotire, înălțare și pivotare.
- Suport demontabil și orificii de montare la 100 mm conform standardelor Asociației de Standarde Electronice Video (VESA™) pentru soluții flexibile de montare.
- Conectivitate digitală cu DisplayPort și HDMI.
- Echipat cu 1 port USB upstream și 4 porturi USB downstream.
- Capabilitate plug and play dacă este acceptată de sistemul dvs.
- Meniuri afișate pe ecran (OSD) pentru simplificarea configurării și optimizarea ecranului.
- Fantă pentru blocaj de securitate.
- Blocaj pentru suport.
- Consum de 0,3 W în modul inactiv.
- Optimizarea confortului ochilor cu un ecran care nu pâlpâie.

⚠️ AVERTISMENT: Printre posibilele efecte pe termen lung ale emisiilor de lumină albastră de la monitor poate fi enumerată afectarea ochilor, și anume oboseala, suprasolicitarea ochilor și altele. Funcția ComfortView are scopul de a reduce cantitatea de lumină albastră emisă de monitor, pentru a optimiza confortul ochilor.



Identificarea pieselor și comenzilor

Vedere din față



Comenzi de pe panoul frontal

Etichetă	Descriere
1	Butoane cu funcții (pentru informații suplimentare, vezi Utilizarea monitorului)
2	Buton Pornit/Oprit (cu indicator LED)



Vedere din spate

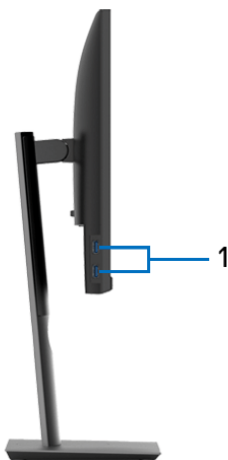


Vedere din spate cu suportul monitorului

Etichetă	Descriere	Utilizare
1	Orificii de montare VESA (100 mm x 100 mm - în spatele capacului VESA montat)	Montarea pe perete a monitorului cu un set de montare pe perete compatibil VESA (100 mm x 100 mm).
2	Etichetă cu omologări	Conține omologările primite.
3	Buton de deblocare a suportului	Deblochează suportul de pe monitor.
4	Fantă pentru blocaj de securitate	Fixează monitorul cu blocajul de securitate (blocajul de securitate nu este inclus).
5	Etichetă cu cod de bare, număr de serie și cod de service	Consultați această etichetă dacă este necesar să luați legătura cu Dell pentru asistență tehnică.
6	Orificiu pentru organizarea cablurilor	Permite organizarea cablurilor prin introducerea acestora prin orificiu.



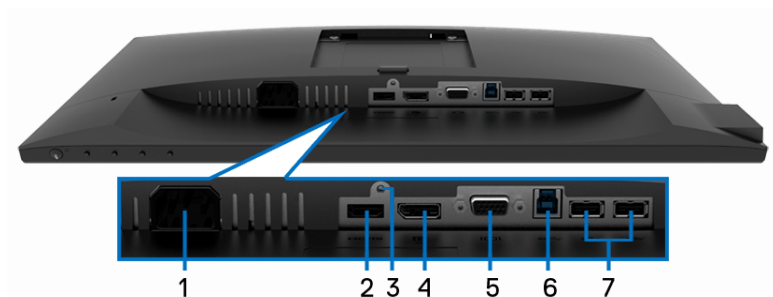
Vedere laterală



Etichetă	Descriere	Utilizare
1	Porturi USB downstream (2)	Conectați dispozitivul dvs. USB. NOTĂ: Pentru a folosi aceste porturi, trebuie să conectați cablul USB (furnizat cu monitorul) la portul USB upstream de pe monitor și la computer.



Vedere de jos



Vedere de jos fără suportul monitorului

Etichetă	Descriere	Utilizare
1	Conector de alimentare	Conectați cablul de alimentare (furnizat cu monitorul).
2	Port HDMI	Conectați computerul prin cablul HDMI (furnizat cu P2219H/P2319H/P2719H, doar pentru Brazilia).
3	Blocaj pentru suport	Pentru fixarea suportului pe monitor cu un șurub M3 x 6 mm (șurubul nu este inclus).
4	DisplayPort	Conectați computerul prin cablul DisplayPort (furnizat cu monitorul).
5	Conector VGA	Conectați computerul prin cablul VGA (furnizat cu monitorul dvs., doar pentru Japonia).
6	Port USB upstream	Conectați cablul USB (furnizat cu monitorul) la acest port și la computer pentru a activa porturile USB de pe monitor.
7	Porturi USB downstream (2)	Conectați dispozitivul dvs. USB. NOTĂ: Pentru a folosi acest port, trebuie să conectați cablul USB (furnizat cu monitorul) la portul USB upstream de pe monitor și la computer.



Specificațiile monitorului

Model	P2219H	P2319H
Tip ecran	Matrice activă - LCD TFT	
Tehnologie panou	Tehnologie de comutare în plan	
Raport de aspect	16:9	
Imagine vizibilă		
Diagonală	546,10 mm (21,5 inci)	584,20 mm (23,0 inci)
Lățime (suprafață activă)	476,06 mm (18,74 inci)	509,18 mm (20,05 inci)
Înălțime (suprafață activă)	267,79 mm (10,54 inci)	286,42 mm (11,28 inci)
Suprafață totală	127484,10 mm ² (197,60 inci ²)	145839,33 mm ² (226,05 inci ²)
Distanță între pixeli	0,248 mm x 0,248 mm	0,265 mm x 0,265 mm
Pixeli pe inci (PPI)	102	96
Unghi de vizionare	178° (vertical) tipic 178° (orizontal) tipic	
Luminanță produsă	250 cd/m ² (tipic)	
Raport contrast	1000 la 1 (tipic)	
Tratare panou	Anti-reflexie cu duritate 3H	
Lumină de fundal	Sistem LED pe margine	
Timp de răspuns	8 ms (normal) 5 ms (rapid)	
Profundzime culori	16,7 milioane culori	
Gamă culori	72% (CIE1931) NOTĂ: Gama de culori (tipică) este determinată conform standardelor de testare CIE1976 (82%) și CIE1931 (72%).	
Dispozitive încorporate	<ul style="list-style-type: none"> • Hub USB 3.0 de super-viteză (cu 1 x port USB 3.0 upstream) • 2 x porturi USB 3.0 downstream • 2 x porturi USB 2.0 downstream 	



Porturi și conectori	<ul style="list-style-type: none"> • 1 x DisplayPort versiunea 1.2 • 1 x port HDMI versiunea 1.4 • 1 x port VGA • 1 x port USB 3.0 upstream (jos) • 2 x porturi USB 3.0 downstream (lateral) • 2 x porturi USB 2.0 downstream (jos) 	
Lățime margine (muchia monitorului până la suprafața activă)	5,62 mm (sus/stânga/dreapta) 19,99 mm (jos)	5,40 mm (sus/stânga/dreapta) 19,86 mm (jos)
Reglaje		
Suport cu înălțime reglabilă	130 mm	
Înclinare	Între -5° și 21°	
Rotire	Între -45° și 45°	
Pivotare	Între -90° și 90°	
Compatibilitate cu Dell Display Manager	Da	
Securitate	Fantă pentru blocaj de securitate (cablul de blocare este vândut separat)	

Model	P2419H	P2719H
Tip ecran	Matrice activă - LCD TFT	
Tehnologie panou	Tehnologie de comutare în plan	
Raport de aspect	16:9	
Imagine vizibilă		
Diagonală	604,52 mm (23,8 inci)	685,99 mm (27,0 inci)
Lățime (suprafață activă)	527,04 mm (20,75 inci)	597,88 mm (23,54 inci)
Înălțime (suprafață activă)	296,46 mm (11,67 inci)	336,31 mm (13,24 inci)
Suprafață totală	156246,27 mm ² (242,16 inci ²)	201073,02 mm ² (311,67 inci ²)
Distanță între pixeli	0,275 mm x 0,275 mm	0,311 mm x 0,311 mm
Pixeli pe inci (PPI)	92	82



Unghi de vizionare	178° (vertical) tipic 178° (orizontal) tipic	
Luminanță produsă	250 cd/m ² (tipic)	300 cd/m ² (tipic)
Raport contrast	1000 la 1 (tipic)	
Tratare panou	Anti-reflexie cu duritate 3H	
Lumină de fundal	Sistem LED pe margine	
Timp de răspuns	8 ms (normal) 5 ms (rapid)	
Profunzime culori	16,7 milioane culori	
Gamă culori	72% (CIE1931) NOTĂ: Gama de culori (tipică) este determinată conform standardelor de testare CIE1976 (82%) și CIE1931 (72%).	
Dispozitive încorporate	<ul style="list-style-type: none"> • Hub USB 3.0 de super-viteză (cu 1 x port USB 3.0 upstream) • 2 x porturi USB 3.0 downstream • 2 x porturi USB 2.0 downstream 	
Porturi și conectori	<ul style="list-style-type: none"> • 1 x DisplayPort versiunea 1.2 • 1 x port HDMI versiunea 1.4 • 1 x port VGA • 1 x port USB 3.0 upstream (jos) • 2 x porturi USB 3.0 downstream (lateral) • 2 x porturi USB 2.0 downstream (jos) 	
Lățime margine (muchia monitorului până la suprafața activă)	5,38 mm (sus/stânga/ dreapta) 20,31 mm (jos)	6,00 mm (sus/stânga/ dreapta) 20,70 mm (jos)
Reglaje		
Suport cu înălțime reglabilă	130 mm	
Înclinare	Între -5° și 21°	
Rotire	Între -45° și 45°	
Pivotare	Între -90° și 90°	



Compatibilitate cu Dell Display Manager	Da
Securitate	Fantă pentru blocaj de securitate (cablul de blocare este vândut separat)

Specificațiile rezoluției

Model	P2219H/P2319H/P2419H/P2719H
Interval de scanare orizontală	Între 30 kHz și 83 kHz (automat)
Interval scanare verticală	Între 56 Hz și 76 Hz (automat)
Rezoluție maximă presetată	1920 x 1080 la 60 Hz

Moduri video acceptate

Model	P2219H/P2319H/P2419H/P2719H
Capacitate de afișare video (redare VGA, HDMI și DP)	480i, 480p, 576i, 576p, 720p, 1080i, 1080p

Moduri de afișare presetate

Mod afișare	Frecvență orizontală (kHz)	Frecvență verticală (Hz)	Tact pixel (MHz)	Polaritate sincronizare (orizontală/verticală)
VESA, 640 x 480	31,5	60,0	25,2	-/-
VESA, 640 x 480	37,5	75,0	31,5	-/-
IBM, 720 x 400	31,5	70,0	28,3	-/+
VESA, 800 x 600	37,9	60,0	40,0	+/+
VESA, 800 x 600	46,9	75,0	49,5	+/+
VESA, 1024 x 768	48,4	60,0	65,0	-/-
VESA, 1024 x 768	60,0	75,0	78,8	+/+



VESA, 1152 x 864	67,5	75,0	108,0	+/+
VESA, 1280 x 1024	64,0	60,0	108,0	+/+
VESA, 1280 x 1024	80,0	75,0	135,0	+/+
VESA, 1600 x 900	60,0	60,0	108,0	+/+
VESA, 1920 x 1080	67,5	60,0	148,5	+/+

Specificații electronice

Model	P2219H/P2319H/P2419H/P2719H
Semnale de intrare video	<ul style="list-style-type: none"> • RGB analogic, 0,7 volți +/- 5%, polaritate pozitivă la impedanță intrare de 75 ohmi • HDMI 1.4, 600 mV pentru fiecare linie diferențială, impedanță intrare 100 ohmi pe pereche diferențială • DisplayPort 1.2, 600 mV pentru fiecare linie diferențială, impedanță intrare 100 ohmi pe pereche diferențială
Tensiune/frecvență/curent intrare c.a.	Între 100 V c.a. și 240 V c.a./ 50 Hz sau 60 Hz ± 3 Hz / 1,5 A (tipic)
Curent de pornire	<ul style="list-style-type: none"> • 120 V: 30 A (max.) la 0°C (pornire la rece) • 240 V: 60 A (max.) la 0°C (pornire la rece)

Caracteristici fizice

Model	P2219H	P2319H
Tip cablu semnal	<ul style="list-style-type: none"> • Digital: DisplayPort, 20 pini • Digital: HDMI, 19 pini (cablul nu este inclus, cu excepția Braziliei) • Analogic: D-sub, 15 pini (cablul nu este inclus, cu excepția Japoniei) • Universal Serial Bus: USB, 9 pini 	



Dimensiuni (cu suport)		
Înălțime (extins)	472,0 mm (18,58 inci)	481,1 mm (18,94 inci)
Înălțime (comprimat)	353,4 mm (13,91 inci)	351,1 mm (13,82 inci)
Lățime	487,3 mm (19,19 inci)	520,0 mm (20,47 inci)
Adâncime	166,0 mm (6,54 inci)	166,0 mm (6,54 inci)
Dimensiuni (fără suport)		
Înălțime	293,4 mm (11,55 inci)	311,7 mm (12,27 inci)
Lățime	487,3 mm (19,19 inci)	520,0 mm (20,47 inci)
Adâncime	41,3 mm (1,63 inci)	41,3 mm (1,63 inci)
Dimensiuni suport		
Înălțime (extins)	400,8 mm (15,78 inci)	400,8 mm (15,78 inci)
Înălțime (comprimat)	353,4 mm (13,91 inci)	353,4 mm (13,91 inci)
Lățime	206,0 mm (8,11 inci)	206,0 mm (8,11 inci)
Adâncime	166,0 mm (6,54 inci)	166,0 mm (6,54 inci)
Bază	206,0 mm x 166,0 mm (8,11 inci x 6,54 inci)	206,0 mm x 166,0 mm (8,11 inci x 6,54 inci)
Greutate		
Greutate cu ambalaj	6,26 kg (13,80 lb)	7,00 kg (15,43 lb)
Greutate cu ansamblul suportului și cabluri	4,72 kg (10,41 lb)	5,11 kg (11,27 lb)
Greutate fără ansamblul suportului (în vederea montării pe perete sau pe suport VESA - fără cabluri)	2,75 kg (6,06 lb)	3,11 kg (6,86 lb)
Greutate ansamblu suport	1,62 kg (3,57 lb)	1,67 kg (3,68 lb)
Luciu ramă față	2-4 (doar bărbia frontală)	



Model	P2419H	P2719H
Tip cablu semnal	<ul style="list-style-type: none"> • Digital: DisplayPort, 20 pini • Digital: HDMI, 19 pini (cablul nu este inclus) • Analogic: D-sub, 15 pini (cablul nu este inclus, cu excepția Japoniei) • Universal Serial Bus: USB, 9 pini 	<ul style="list-style-type: none"> • Digital: DisplayPort, 20 pini • Digital: HDMI, 19 pini (cablul nu este inclus, cu excepția Braziliei) • Analogic: D-sub, 15 pini (cablul nu este inclus, cu excepția Japoniei) • Universal Serial Bus: USB, 9 pini
Dimensiuni (cu suport)		
Înălțime (extins)	486,1 mm (19,14 inci)	524,3 mm (20,64 inci)
Înălțime (comprimat)	356,1 mm (14,02 inci)	394,3 mm (15,52 inci)
Lățime	537,8 mm (21,27 inci)	609,9 mm (24,01 inci)
Adâncime	166,0 mm (6,54 inci)	185,0 mm (7,28 inci)
Dimensiuni (fără suport)		
Înălțime	322,2 mm (12,68 inci)	363,0 mm (14,29 inci)
Lățime	537,8 mm (21,17 inci)	609,9 mm (24,01 inci)
Adâncime	42,8 mm (1,69 inci)	42,8 mm (1,69 inci)
Dimensiuni suport		
Înălțime (extins)	400,8 mm (15,78 inci)	418,4 mm (16,47 inci)
Înălțime (comprimat)	353,4 mm (13,91 inci)	371,0 mm (14,61 inci)
Lățime	206,0 mm (8,11 inci)	245,0 mm (9,65 inci)
Adâncime	166,0 mm (6,54 inci)	185,0 mm (7,28 inci)
Bază	206,0 mm x 166,0 mm (8,11 inci x 6,54 inci)	245,0 mm x 185,0 mm (9,65 inci x 7,28 inci)
Greutate		
Greutate cu ambalaj	7,10 kg (15,65 lb)	9,05 kg (19,95 lb)
Greutate cu ansamblul suportului și cabluri	5,25 kg (11,57 lb)	6,67 kg (14,70 lb)



Greutate fără ansamblul suportului (în vederea montării pe perete sau pe suport VESA - fără cabluri)	3,26 kg (7,19 lb)	4,35 kg (9,59 lb)
Greutate ansamblu suport	1,67 kg (3,68 lb)	1,93 kg (4,25 lb)
Luciu ramă față	2-4 (doar bărbia frontală)	

Caracteristici mediu

Model	P2219H/P2319H/P2419H/P2719H	
Conformitate cu standardele		
<ul style="list-style-type: none"> • Monitor certificat ENERGY STAR • Înregistrat EPEAT, unde este cazul. Înregistrarea EPEAT variază în funcție de țară. Vezi www.epeat.net pentru starea înregistrării în funcție de țară. • Conformitate cu RoHS • Afișaje certificate TCO • Monitor fără BFR/PVC (cu excepția caburilor externe) • Sticlă fără arsenic și fără mercur doar pentru panou 		
Temperatură		
În funcțiune	Între 0°C și 40°C (între 32°F și 104°F)	
Oprit	<ul style="list-style-type: none"> • Depozitare: Între -20°C și 60°C (între -4°F și 140°F) • Transport: Între -20°C și 60°C (între -4°F și 140°F) 	
Umiditate		
În funcțiune	Între 20% și 80% (fără condens)	
Oprit	<ul style="list-style-type: none"> • Depozitare: Între 10% și 90% (fără condens) • Transport: Între 10% și 90% (fără condens) 	
Altitudine		
În funcțiune	5000 m (16404 ft) (maxim)	
Oprit	12192 m (40000 ft) (maxim)	



Disipare termică	
P2219H	<ul style="list-style-type: none"> • 126,24 BTU/oră (maximă) • 58,00 BTU/oră (tipică)
P2319H	<ul style="list-style-type: none"> • 136,58 BTU/oră (maximă) • 54,63 BTU/oră (tipică)
P2419H	<ul style="list-style-type: none"> • 143,40 BTU/oră (maximă) • 61,46 BTU/oră (tipică)
P2719H	<ul style="list-style-type: none"> • 197,95 BTU/oră (maximă) • 64,85 BTU/oră (tipică)

Moduri de gestionare a energiei

Dacă în computerul dvs. aveți o placă video sau software conform cu standardul DPM™ de la VESA, monitorul își poate reduce automat consumul de energie când nu este folosit. Acest mod este denumit **Mod de economisire a energiei***. Dacă computerul detectează semnale de la tastatură, mouse sau alte dispozitive de intrare, monitorul își reia automat funcționarea. Tabelul următor prezintă consumul de energie și modul de funcționare al acestei funcții de economisire a energiei.

P2219H

Moduri VESA	Sincronizare orizontală	Sincronizare verticală	Video	Indicator Pornit/Oprit	Consum de energie
Funcționare normală	Activă	Activă	Activă	Alb	36 W (maxim)** 14 W (tipic)
Mod Oprit-activ	Inactivă	Inactivă	Gol	Alb (clipește)	Mai puțin de 0,3 W
Oprit	-	-	-	Oprit	Mai puțin de 0,3 W

Consum de energie P_{on}	12,5 W
Consum total de energie (TEC)	39,75 kWh



P2319H

Moduri VESA	Sincronizare orizontală	Sincronizare verticală	Video	Indicator Pornit/Oprit	Consum de energie
Funcționare normală	Activă	Activă	Activă	Alb	38,5 W (maxim)** 15,2 W (tipic)
Mod Oprit-activ	Inactivă	Inactivă	Gol	Alb (clipește)	Mai puțin de 0,3 W
Oprit	-	-	-	Oprit	Mai puțin de 0,3 W

Consum de energie P_{on}	13,31 W
Consum total de energie (TEC)	41,78 kWh

P2419H

Moduri VESA	Sincronizare orizontală	Sincronizare verticală	Video	Indicator Pornit/Oprit	Consum de energie
Funcționare normală	Activă	Activă	Activă	Alb	42 W (maxim)** 18 W (tipic)
Mod Oprit-activ	Inactivă	Inactivă	Gol	Alb (clipește)	Mai puțin de 0,3 W
Oprit	-	-	-	Oprit	Mai puțin de 0,3 W

Consum de energie P_{on}	13,34 W
Consum total de energie (TEC)	41,92 kWh



P2719H

Moduri VESA	Sincronizare orizontală	Sincronizare verticală	Video	Indicator Pornit/Oprit	Consum de energie
Funcționare normală	Activă	Activă	Activă	Alb	54 W (maxim)** 16,3 W (tipic)
Mod Oprit-activ	Inactivă	Inactivă	Gol	Alb (clipește)	Mai puțin de 0,3 W
Oprit	-	-	-	Oprit	Mai puțin de 0,3 W

Consum de energie P_{on}	15 W
Consum total de energie (TEC)	47,2 kWh

* Consumul zero de energie în modul Oprit poate fi obținut doar prin deconectarea cablului principal de la monitor.

** Consum maxim de energie cu luminanță maximă și USB activ.

Acest document are doar rol informativ și reflectă performanțele din laborator. Produsul dvs. se poate comporta diferit, în funcție de software-ul, componentele și perifericele comandate, neavând obligația de a actualiza astfel de informații. În consecință, clientul nu trebuie să se bazeze pe aceste informații atunci când ia decizii despre toleranțe electrice sau în alte scopuri. Nu este exprimată sau subînțeleasă nicio garanție privind precizia sau caracterul complet al informațiilor.



NOTĂ: Acest monitor este certificat ENERGY STAR.

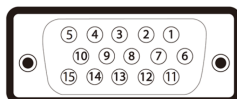
Acest produs se califică pentru standardul ENERGY STAR atâta timp cât se păstrează setările implicite din fabrică, la care se poate reveni cu ajutorul funcției "Factory Reset" (Resetare fabricație) din meniul OSD. Modificarea setărilor implicite din fabrică sau activarea altor caracteristici pot crește consumul de energie, putându-se astfel depăși limita indicată de standardul ENERGY STAR.



**NOTĂ:**

P_{on}: Consumul de energie al Modulului Pornit conform definiției din standardul versiunii ENERGY STAR 8.0.

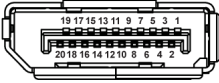
TEC: Consum total de energie în kWh conform definiției din standardul ENERGY STAR versiunea 8.0.

Alocările pinilor**Conector VGA**

Număr pin	Latura cu 15 pini a cablului de semnal conectat
1	Video-roșu
2	Video-verde
3	Video-albastru
4	GND
5	Testarea automată
6	Împământare-R
7	Împământare-G
8	Împământare-B
9	Computer 5 V/3,3 V
10	Împământare-sincronizare
11	Împământare
12	Date DDC
13	Sincronizare H
14	Sincronizare V
15	Tact DDC



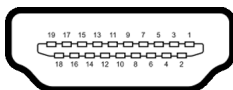
Conecator DisplayPort



Număr pin	Latura cu 20 pini a cablului de semnal conectat
1	ML3 (n)
2	Împământare
3	ML3 (p)
4	ML2 (n)
5	Împământare
6	ML2 (p)
7	ML1 (n)
8	Împământare
9	ML1 (p)
10	ML0 (n)
11	Împământare
12	ML0 (p)
13	Împământare
14	Împământare
15	AUX (p)
16	Împământare
17	AUX (n)
18	Detectare conectare în funcțiune
19	Re-PWR
20	+3,3 V DP_PWR



Conector HDMI



Număr pin	Latura cu 19 pini a cablului de semnal conectat
1	DATE TMDS 2+
2	ECRANARE DATE TMDS 2
3	DATE TMDS 2-
4	DATE TMDS 1+
5	ECRANARE DATE TMDS 1
6	DATE TMDS 1-
7	DATE TMDS 0+
8	ECRANARE DATE TMDS 0
9	DATE TMDS 0-
10	TACT TMDS+
11	ECRANARE TACT TMDS
12	TACT TMDS-
13	CEC
14	Rezervat (Neconectat pe dispozitiv)
15	TACT DDC (SCL)
16	DATE DDC (SDA)
17	Împământare DDC/CEC
18	ALIMENTARE +5 V
19	DETECTARE CONECTARE ÎN FUNCȚIUNE



Capabilitate Plug and Play

Puteți să instalați monitorul în orice sistem compatibil Plug and Play. Monitorul furnizează automat sistemului computerului datele sale de identificare a afișajului extins (EDID) prin protocoalele Canal de date afișaj (DDC), astfel încât sistemul să se poată configura automat și să optimizeze setările monitorului. În cele mai multe cazuri, instalarea monitorului este automată; puteți să selectați alte setări dacă doriți. Pentru informații suplimentare despre modificarea setărilor monitorului, consultați [Utilizarea monitorului](#).

Interfața Universal Serial Bus (USB)

Această secțiune vă oferă informații despre porturile USB disponibile pe monitor.

 **NOTĂ: Acest monitor este compatibil cu USB 3.0 de super-viteză și USB 2.0 de înaltă viteză.**

USB 3.0

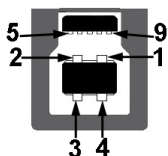
Viteză de transfer	Viteză date	Consum de energie
Super-viteză	5 Gbps	4,5 W (max, fiecare port)
Viteză înaltă	480 Mbps	4,5 W (max, fiecare port)
Viteză completă	12 Mbps	4,5 W (max, fiecare port)

USB 2.0

Viteză de transfer	Viteză date	Consum de energie
Viteză înaltă	480 Mbps	2,5 W (max, fiecare port)
Viteză completă	12 Mbps	2,5 W (max, fiecare port)
Viteză redusă	1,5 Mbps	2,5 W (max, fiecare port)



Conector USB 3.0 upstream



Număr pin	Latura cu 9 pini a conectorului
1	VCC
2	D-
3	D+
4	Împământare
5	SSTX-
6	SSTX+
7	Împământare
8	SSRX-
9	SSRX+

Conector USB 3.0 downstream

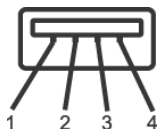


Număr pin	Latura cu 9 pini a conectorului
1	VCC
2	D-
3	D+
4	Împământare
5	SSRX-



6	SSRX+
7	Împământare
8	SSTX-
9	SSTX+


Conector USB 2.0 downstream



Număr pin	Latura cu 4 pini a conectorului
1	VCC
2	DMD
3	DPD
4	Împământare

Porturi USB

- 1 upstream - jos
- 2 downstream - jos
- 2 downstream - lateral

 **NOTĂ: Funcționalitatea USB 3.0 necesită un computer cu capabilități USB 3.0.**

 **NOTĂ: Porturile USB de pe monitor funcționează numai când monitorul este pornit sau în modul de economisire a energiei. Dacă opriți monitorul, apoi îl porniți, este posibil ca perifericele atașate să aibă nevoie de câteva secunde pentru a-și relua funcționarea normală.**

Calitatea monitorului LCD și politica privind pixelii

Nu este neobișnuit ca în timpul procesului de producție a monitorului LCD unul sau mai mulți pixeli să rămână într-o stare fixă, aceștia fiind greu de observat și neafectând calitatea sau funcționalitatea afișajului. Pentru informații suplimentare privind Calitatea monitoarelor Dell și Politica privind pixelii, consultați www.dell.com/support/monitors.



Instrucțiuni privind întreținerea

Curățarea monitorului

 **ATENȚIE:** Citiți și urmați instrucțiunile din secțiunea [Instrucțiuni privind securitatea înainte de a curăța monitorul](#).

 **AVERTISMENT:** Înainte de a curăța monitorul, scoateți cablul de alimentare din priză.

În vederea respectării celor mai bune practici, urmați instrucțiunile din lista de mai jos în timpul despachetării, curățării sau manipulării monitorului:

- Pentru a curăța ecranul anti-static, umeziți ușor cu apă o cârpă curată și moale. Dacă este posibil, folosiți un șervețel special pentru curățarea ecranului sau o soluție potrivită pentru suprafața tratată anti-static. Nu folosiți benzen, diluant, amoniac, soluții de curățare abrazive sau aer comprimat.
- Folosiți o cârpă caldă și umezită ușor pentru a curăța monitorul. Evitați utilizarea detergenților de orice fel, deoarece unii detergenți lasă o peliculă albicioasă pe monitor.
- Dacă observați o pulbere albă în timp ce despachetați monitorul, ștergeți-o cu o cârpă.
- Manipulați cu atenție monitorul, deoarece zgârieturile se văd mai bine pe monitoarele de culoare întunecată decât pe monitoarele de culoare deschisă.
- Pentru a contribui la menținerea calității optime a imaginii monitorului, folosiți un screen saver dinamic și opriți monitorul când nu îl folosiți.



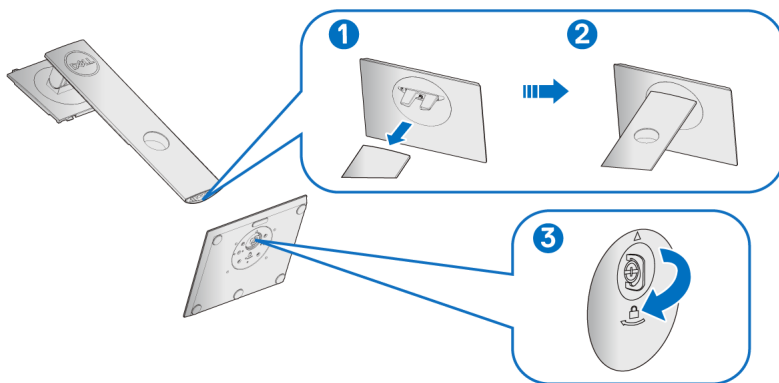
Instalarea monitorului

Atașarea suportului

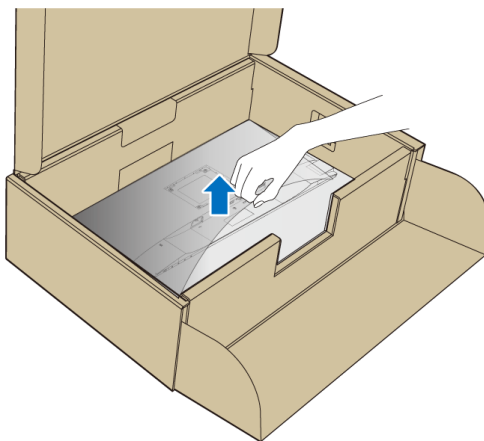
-  **NOTĂ:** La livrare, suportul nu vine instalat din fabrică.
-  **NOTĂ:** Următoarele instrucțiuni sunt valabile doar pentru montarea suportului furnizat cu monitorul. Dacă montați un suport achiziționat de dvs. din oricare altă sursă, respectați instrucțiunile de configurare furnizate cu respectivul suport.

Pentru a atașa suportul monitorului:

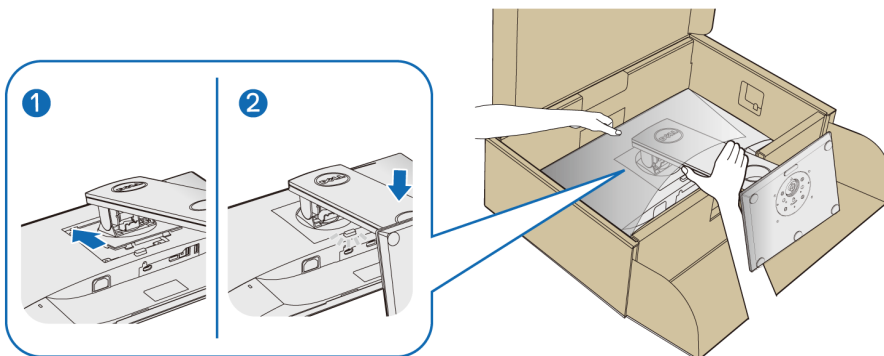
1. Urmăți instrucțiunile de pe lamelele de carton pentru a demonta suportul de pe protecția superioară pe care este fixat.
2. Introduceți complet proeminențele bazei suportului în fanta suportului.
3. Ridicați mânerul șurubului și rotiți în sens orar șurubul.
4. După strângerea completă a șurubului, pliați mânerul șurubului în nișa sa.



5. Ridicați capacul conform ilustrației pentru a avea acces la zona VESA pentru asamblarea suportului.



6. Atașați ansamblul suportului la monitor.
- a. Introduceți cele două lamele din partea superioară a suportului în canelura din spatele monitorului.
 - b. Apăsăți suportul până când se fixează cu un clic.



7. Amplasați monitorul în poziție verticală.

NOTĂ: Ridicați cu grijă monitorul, pentru a preveni alunecarea sau căderea sa.



Conectarea monitorului

⚠ AVERTISMENT: Înainte de a începe oricare dintre procedurile din această secțiune, parcurgeți secțiunea [Instrucțiuni privind securitatea](#).

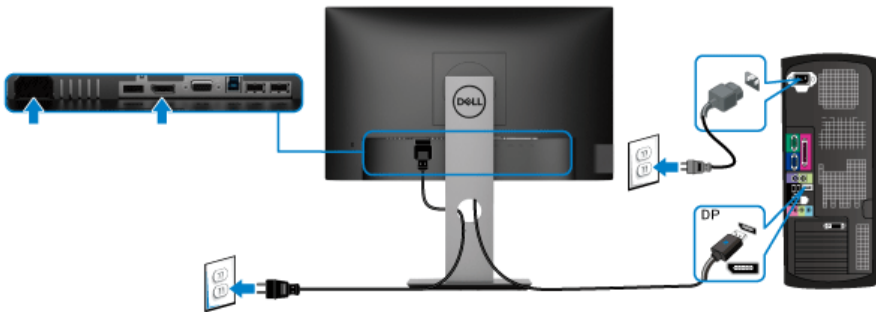
✍ NOTĂ: Trasați cablurile prin orificiul de organizare a cablurilor înainte de a le conecta.

✍ NOTĂ: Nu conectați simultan toate cablurile la computer.

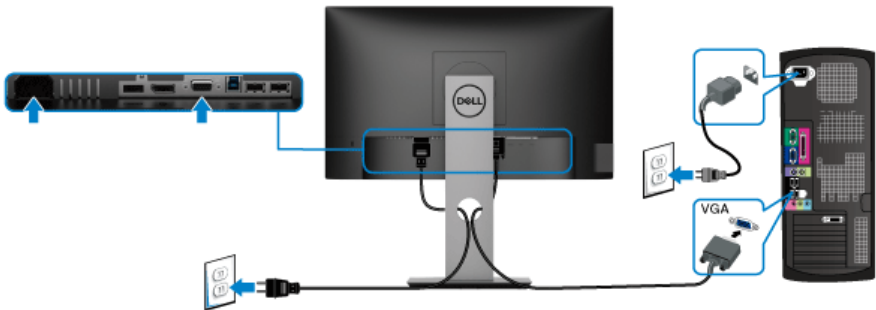
Pentru a conecta monitorul la computer:

1. Opriți computerul și deconectați cablul de alimentare.
2. Conectați cablul VGA, DisplayPort sau HDMI de la monitor la computer.

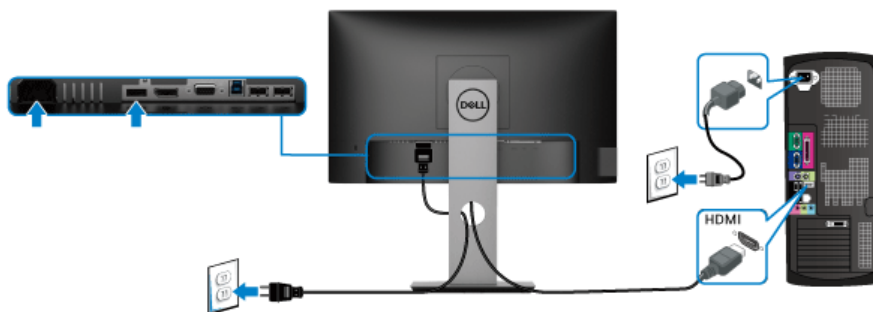
Conectarea cablului DisplayPort (DisplayPort la DisplayPort)



Conectarea cablului VGA (opțional)



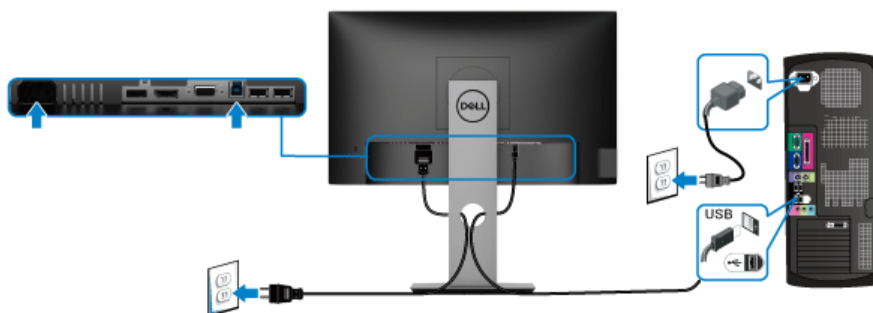
Conectarea cablului HDMI (opțional)



NOTĂ: Figurile au doar rol ilustrativ. Aspectul computerului poate să varieze.

Conectarea cablului USB 3.0

După ce ați conectat cablul VGA/DisplayPort/HDMI, urmați procedurile de mai jos pentru a conecta cablul USB 3.0 la computer și a finaliza instalarea monitorului:



1. Conectați portul USB 3.0 upstream (cablu furnizat) la un port USB 3.0 corespunzător al computerului. (Consultați [Vedere de jos](#), pentru detalii.)
2. Conectați perifericele USB 3.0 la porturile USB 3.0 downstream ale monitorului.
3. Conectați cablurile de alimentare ale computerului și monitorului la o priză din apropiere.

NOTĂ: Folosiți orificiul pentru cabluri al suportului monitorului pentru a organiza cablurile.



4. Porniți monitorul și computerul.



Dacă imaginea este afișată pe monitor, instalarea este finalizată. Dacă imaginea nu este afișată, consultați secțiunea [Probleme specifice pentru Universal Serial Bus \(USB\)](#).

Organizarea cablurilor

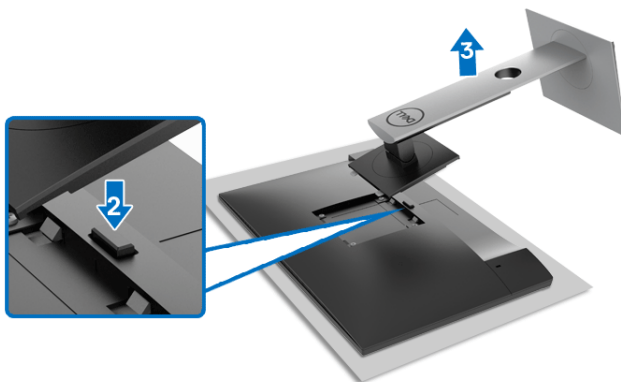


După atașarea tuturor cablurilor necesare la monitor și la computer (vezi secțiunea [Conectarea monitorului](#) pentru atașarea cablurilor), organizați toate cablurile conform imaginii de mai sus.

Demontarea suportului monitorului

-  **NOTĂ:** Pentru a preveni zgârierea ecranului LCD în timpul demontării suportului, asigurați-vă că monitorul este amplasat pe o suprafață moale și curată.
-  **NOTĂ:** Următoarele instrucțiuni sunt valabile doar pentru montarea suportului furnizat cu monitorul. Dacă montați un suport achiziționat de dvs. din oricare altă sursă, respectați instrucțiunile de configurare furnizate cu respectivul suport.





Pentru a demonta suportul:

1. Amplasați monitorul pe o pânză sau pernă moale.
2. Apăsăți și mențineți apăsat butonul de deblocare a suportului.
3. Ridicați suportul și separați-l de monitor.

Suport VESA de montare pe perete (opțional)



(Dimensiune șurub: M4 x 10 mm).

Consultați instrucțiunile furnizate împreună cu setul de montare pe perete compatibil VESA.

1. Amplasați ecranul monitorului pe o cârpă sau pernă moale, pe o masă stabilă și plată.
2. Demontați suportul. (Consultați [Demontarea suportului monitorului](#))



3. Folosiți o șurubelniță în cruce pentru a demonta cele patru șuruburi care fixează capacul de plastic.
4. Atașați pe monitor suportul de montare al setului de montare pe perete.
5. Montați monitorul pe perete. Pentru informații suplimentare, consultați documentația livrată împreună cu setul de montare pe perete.

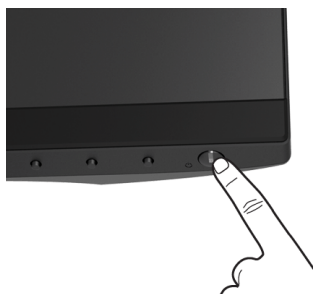
 **NOTĂ: Se vor folosi numai suporti de perete atestați UL, CSA sau GS, cu capacitatea de a susține o greutate sau sarcină de cel puțin 11,00 kg (P2219H)/12,44 kg (P2319H)/13,04 kg (P2419H)/17,40 kg (P2719H).**



Utilizarea monitorului

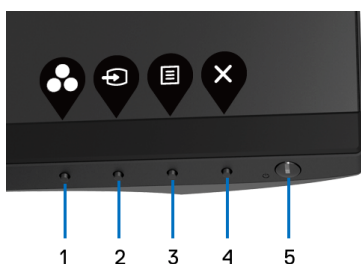
Pornirea monitorului

Apăsați butonul Pornit/Oprit pentru a porni monitorul.




Utilizarea comenzilor de pe panoul din față





Utilizați butoanele de comandă din fața monitorului pentru a regla setările.



Următorul tabel descrie butoanele de pe panoul din față:

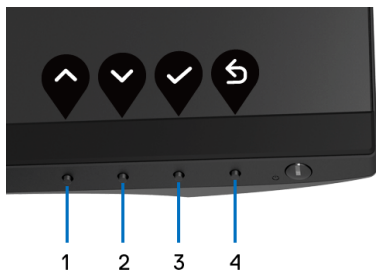
Buton de pe panoul din față	Descriere
1  Tastă de acces rapid/ Preset Modes (Moduri presetate)	Folosiți acest buton pentru a alege dintr-o listă de moduri de culoare presetate.




<p>2</p>  <p>Tastă de acces rapid/ Input Source (Sursă intrare)</p>	<p>Folosiți acest buton pentru a alege dintr-o listă de semnale video ce pot fi conectate la monitorul dvs.</p>
<p>3</p>  <p>Meniu</p>	<p>Utilizați butonul MENIU pentru a lansa afișajul pe ecran (OSD). Consultați Accesarea sistemului de meniuri.</p>
<p>4</p>  <p>Ieșire</p>	<p>Folosiți acest buton pentru a ieși din meniul principal OSD.</p>
<p>5</p>  <p>Pornit/Oprit (cu indicator luminos Pornit/ Oprit)</p>	<p>Folosiți butonul Pornit/Oprit pentru a porni și a opri monitorul.</p> <p>Indicatorul luminos alb semnalează faptul că monitorul este pornit și complet funcțional. Indicatorul luminos alb intermitent semnalează faptul că modul de economisire a energiei este activat.</p>




Buton de pe panoul din față

Utilizați butoanele din fața monitorului pentru a regla setările imaginii.



Buton de pe panoul din față	Descriere
<p>1</p>  <p>Sus</p>	<p>Folosiți butonul Sus pentru a regla (a crește) elementele din meniul OSD.</p>



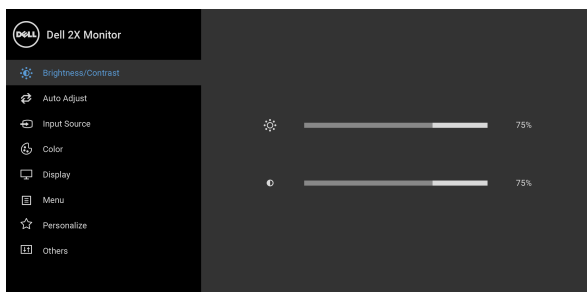
2	 Jos	Folosiți butonul Jos pentru a regla (a reduce) elementele din meniul OSD.
3	 OK	Folosiți butonul OK pentru a confirma selecția.
4	 Înapoi	Folosiți butonul Înapoi pentru a reveni la meniul anterior.


Utilizarea meniului afișat pe ecran (OSD)



Accesarea sistemului de meniuri

 **NOTĂ: Când modificați setările și apoi treceți la alt meniu sau închideți meniul OSD, monitorul salvează automat aceste modificări. Modificările sunt de asemenea salvate dacă modificați setările și apoi așteptați ca meniul OSD să dispară.**








1. Apăsați butonul  pentru a lansa meniul OSD și a afișa meniul principal.



 **NOTĂ: Auto Adjust (Reglarea automată) este disponibilă doar când folosiți conectorul analogic (VGA).**

2. Apăsați butoanele  și  pentru a comuta între opțiunile setărilor. Când comutați de la o pictogramă la alta, este evidențiat numele opțiunii. Vezi tabelul următor pentru o listă completă a tuturor opțiunilor disponibile pentru monitor.



3. Apăsați o dată butonul  sau  sau , pentru a activa opțiunea evidențiată.
4. Apăsați butoanele  și  pentru a selecta parametrul dorit.
5. Apăsați  pentru a accesa submeniul și apoi folosiți butoanele direcționale, conform indicațiilor din meniu, pentru a efectua modificări.
6. Selectați butonul  pentru a reveni la meniul principal.

Picto-gramă	Meniu și submeniuri	Descriere
-------------	---------------------	-----------





Brightness/Contrast
(Luminozitate/Contrast)

Folosiți acest meniu pentru a activa reglajul **Brightness/Contrast (Luminozitate/Contrast)**.



Brightness (Luminozitate)

Brightness (Luminozitate) reglează luminația iluminării de fundal.



Apăsați butonul  pentru a spori luminozitatea și apăsați butonul  pentru a reduce luminozitatea (min. 0 / max. 100).

NOTĂ: Reglarea manuală a setării **Brightness (Luminozitate)** este dezactivată când setarea **Dynamic Contrast (Contrast dinamic)** este pornită.



Contrast

Reglați mai întâi setarea **Brightness (Luminozitate)**, apoi reglați setarea **Contrast** numai dacă mai este necesar.

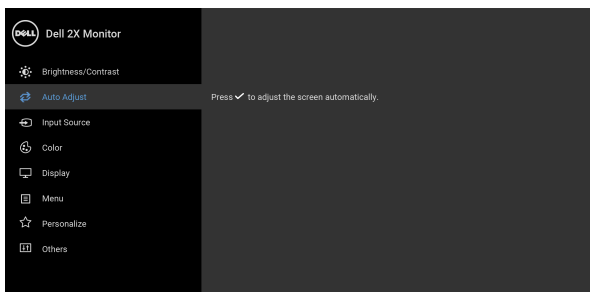
Apăsați butonul  pentru a spori contrastul și apăsați butonul  pentru a reduce contrastul (min. 0 / max. 100).

Funcția **Contrast** reglează diferența dintre zonele întunecate și zonele luminoase ale imaginii afișate.



Auto Adjust (Reglare automată)

Folosiți acest meniu pentru a activa configurarea automată și reglarea meniului.



Auto Adjust (Reglare automată) asigură reglarea automată a monitorului în funcție de semnalul video de intrare. După utilizarea funcției **Auto Adjust (Reglare automată)**, puteți să efectuați reglaje suplimentare folosind comenzile **Pixel Clock (Tact pixel)** (brut) și **Phase (Fază)** (fin) din setările **Display (Afișare)**.



Auto Adjustment in Progress...



**Auto Adjust
(Reglare
automată)**

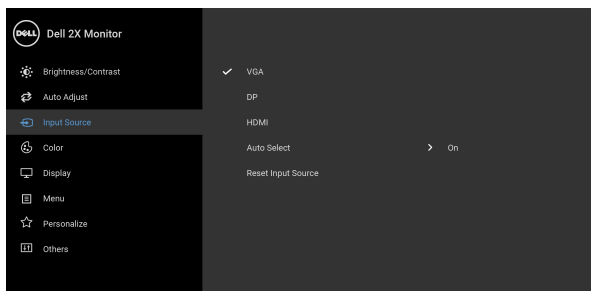
NOTĂ: În majoritatea cazurilor, funcția **Auto Adjust (Reglare automată)** produce imaginea optimă pentru configurația existentă.

NOTĂ: Opțiunea **Auto Adjust (Reglare automată)** este disponibilă doar când folosiți conectorul analogic (VGA).



**Input Source
(Sursă intrare)**

Folosiți meniul **Input Source (Sursă intrare)** pentru a alege unul din semnalele video conectate la monitor.



VGA

Selecțați intrarea **VGA** când folosiți conectorul analogic (VGA).

DP

Selecțați intrarea **DP** când folosiți conectorul DisplayPort (DP).

HDMI

Selecțați intrarea **HDMI** când folosiți conectorul HDMI.

**Auto Select
(Selectare
automată)**

Funcția vă permite să căutați sursele de intrare disponibile.

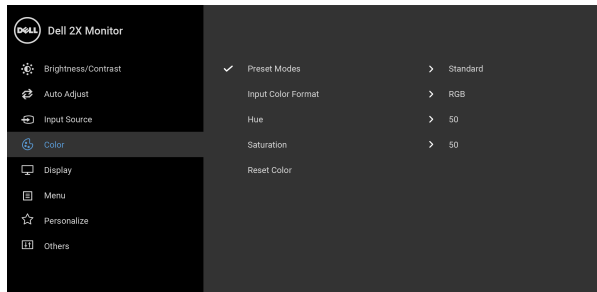
**Reset Input
Source
(Resetare sursă
intrare)**

Resetează setările intrărilor monitorului la setările din fabricație.





Color (Culoare) Folosiți opțiunea **Color (Culoare)** pentru a regla modul de setare a culorii.



Preset Modes (Moduri presetate)

Vă permite să alegeți dintr-o listă de moduri de culoare presetate.

- **Standard:** Încarcă setările de culoare implicite ale monitorului. Acesta este modul presetat implicit.
- **ComfortView:** Reduce nivelul de lumină albastră emisă de ecran pentru a face vizionarea mai confortabilă pentru ochi.

AVERTISMENT: Printre posibilele efecte pe termen lung ale emisiilor de lumină albastră de la monitor poate fi enumerată vătămarea corporală, ca de exemplu suprasolicitatea ochilor, oboseala și afectarea ochilor.

Utilizarea monitorului perioade îndelungate de timp poate provoca și dureri în anumite părți ale corpului, precum ceafă, brațe, spate și umeri.



Pentru a nu suprasolicita ochii și a reduce riscul apariției durerilor de gât/braț/spate/umăr din cauza utilizării îndelungate a monitorului, vă recomandăm:

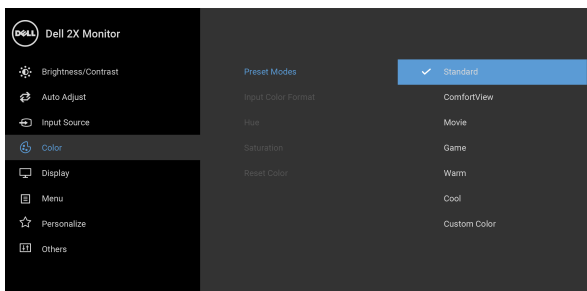
1. Asigurați o distanță între 20 și 28 inci (50 - 70 cm) între ecran și ochii dvs.



Preset Modes (Moduri presetate)

2. Clipești des pentru a vă umezii ochii sau udați-vă ochii cu apă după o utilizare îndelungată a monitorului.
 3. Să luați pauze regulate și frecvente, de aproximativ 20 de minute la fiecare două ore.
 4. Să vă luați ochii de la monitor și să priviți la un obiect din depărtare, aflat la circa 20 de picioare, timp de cel puțin 20 de secunde în timpul pauzelor.
 5. Efectuați întinderi pentru a reduce tensiunea din ceafă, brațe, spate și umeri în timpul pauzelor.
- **Movie (Film):** Încarcă setările de culoare ideale pentru filme.
 - **Game (Joc):** Încarcă setările de culoare ideale pentru jocuri.
 - **Warm (Cald):** Crește temperatura culorii. Imaginea afișată are un aspect mai cald, cu o tentă roșiatică/gălbuie.
 - **Cool (Rece):** Reduce temperatura culorii. Imaginea afișată are un aspect mai rece, cu o tentă albastruie.
 - **Custom Color (Culoare personalizată):** Vă permite să reglați manual setările culorilor.

Folosiți butoanele  și  pentru a regla cele trei culori (R, G, B) și a vă crea propriul mod de culoare presetat.

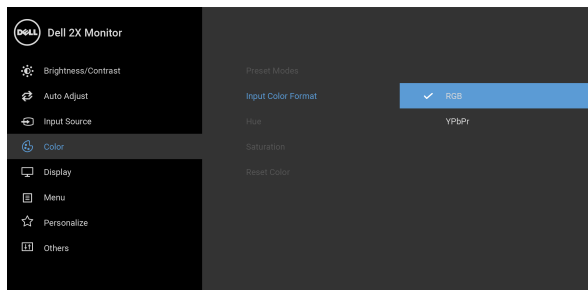


Input Color Format (Format culoare intrare)


Vă permite să setați modul de intrare video la:

RGB: Selectați această opțiune dacă monitorul este conectat la un computer (sau player DVD) printr-un cablu DisplayPort sau HDMI.

YPbPr: Selectați această opțiune dacă playerul DVD acceptă doar ieșirea YPbPr.





Hue (Nuanță)

Această funcție conferă imaginilor video o nuanță verzuie sau purpurie. Este folosită pentru a regla tonalitatea tenului. Folosiți  sau  pentru a regla nuanța între '0' și '100'.

NOTĂ: Hue (Nuanță) este disponibilă doar când selectați modul presetat **Movie (Film)** sau **Game (Joc)**.

Saturation (Saturație)

Această funcție reglează saturația culorilor imaginii video. Folosiți  sau  pentru a regla saturația între '0' și '100'.

NOTĂ: Saturation (Saturație) este disponibilă doar când selectați modul presetat **Movie (Film)** sau **Game (Joc)**.

Reset Color (Resetare culori)

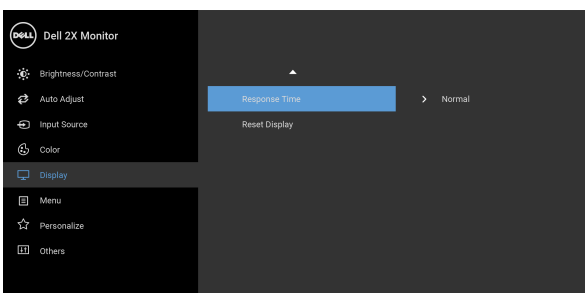
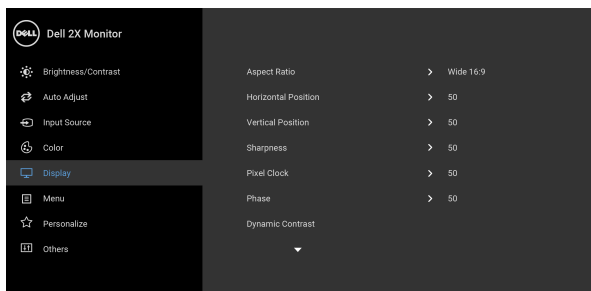
Resetează setările culorilor monitorului la setările din fabricație.





Display (Afișare)

Folosiți setarea **Display (Afișare)** pentru a regla imaginea.



Aspect Ratio (Raport de aspect)



Reglează raportul imaginii la **Wide 16:9 (Lat 16:9)**, **4:3** sau **5:4**.

Horizontal Position (Poziție orizontală)

Folosiți sau pentru a muta imaginea la stânga sau la dreapta. Valoarea minimă este '0' (-). Valoarea maximă este '100' (+).



Vertical Position (Poziție verticală)



Folosii  sau  pentru a muta imaginea în sus sau în jos. Valoarea minimă este '0' (-).

Valoarea maximă este '100' (+).

NOTĂ: Horizontal Position (Poziție orizontală) și Vertical Position (Poziție verticală) sunt disponibile numai pentru intrarea VGA.



Sharpness (Claritate)

Această funcție face imaginea să pară mai clară sau mai difuză.

Folosii  sau  pentru a regla claritatea între '0' și '100'.

Pixel Clock (Tact pixel)

Setările **Phase (Fază)** și **Pixel Clock (Tact pixel)** permit reglarea imaginii monitorului după preferințe.

Folosii  sau  pentru a obține calitatea optimă a imaginii.



Phase (Fază)

Dacă nu obțineți rezultate satisfăcătoare folosind setarea **Phase (Fază)**, folosiți setarea **Pixel Clock (Tact pixel)** (brută), apoi folosiți din nou **Phase (Fază)** (fină).

NOTĂ: Pixel Clock (Tact pixel) și Phase (Fază) sunt disponibile numai pentru intrarea VGA.

Dynamic Contrast (Contrast dinamic)

Vă permite să sporiți contrastul pentru a obține imagini mai clare și mai detaliate.

Folosii  pentru a accesa submeniul. Apoi folosiți  pentru a activa sau a dezactiva funcția **Dynamic Contrast (Contrast dinamic)**.

NOTĂ: Dynamic Contrast (Contrast dinamic) asigură un contrast mai ridicat dacă selectați modul presetat **Game (Joc)** sau **Movie (Film)**.

Response Time (Timp de răspuns)

Vă permite să setați funcția **Response Time (Timp de răspuns)** la **Normal** sau **Fast (Rapid)**.

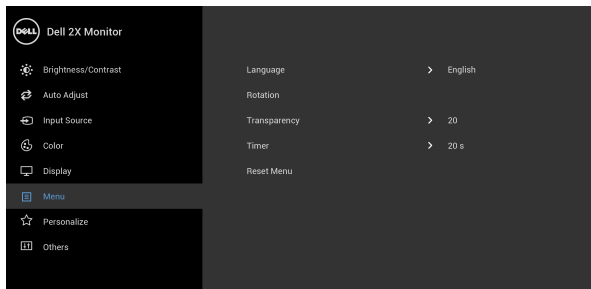


**Reset Display
(Resetare
afișaj)**

Selectați această opțiune pentru a restabili setările implicite ale afișajului.

**Menu (Meniu)**

Selectați această opțiune pentru a regla setările meniului OSD, cum ar fi limbile meniului OSD, durata de afișare a meniului etc.





**Language
(Limbă)**

Permite alegerea uneia dintre cele opt limbi de afișare a meniului OSD (engleză, spaniolă, franceză, germană, braziliană, portugheză, rusă, chineză simplificată sau japoneză).

**Rotation
(Rotire)**



Rotește meniul OSD cu 90 de grade în sens anti orar. Puteți să reglați meniul în funcție de setarea **Rotire afișaj**.

**Transparency
(Transparență)**

Selectați această opțiune pentru a modifica transparența meniului apăsând butoanele  și  (min. 0 / max. 100).

**Timer
(Cronometru)**

Setează cât timp va rămâne afișat meniul OSD după ultima apăsare de buton.

Folosiți  sau  pentru a regla cursorul în etape de 1 secundă, între 5 și 60 de secunde.

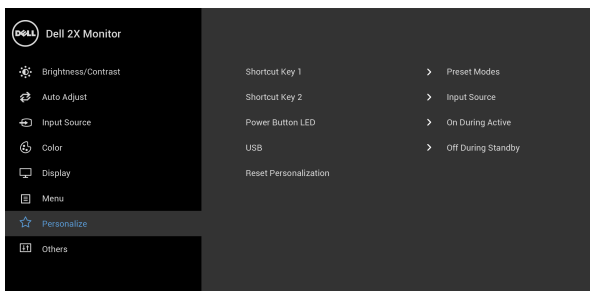
**Reset Menu
(Resetare
meniu)**

Resetează toate setările OSD la valorile presetate din fabricație.





Personalize (Personalizare)



Shortcut Key 1 (Tastă de acces rapid 1)

Vă permite să alegeți una dintre funcțiile **Preset Modes (Mod presetare)**, **Brightness/Contrast (Luminozitate/Contrast)**, **Auto Adjust (Reglare automată)**, **Input Source (Sursă intrare)**, **Aspect Ratio (Raport de aspect)** sau **Rotation (Rotire)** și să o setați ca tastă de acces rapid.

Shortcut Key 2 (Tastă de acces rapid 2)

Power Button LED (LED buton Pornit/Oprit)

Vă permite să porniți sau să opriți indicatorul LED pornit/oprit pentru a economisi energie.

USB

Vă permite să activați sau să dezactivați funcția USB în timp ce monitorul este în modul inactiv.

NOTĂ: Pornirea/oprirea USB când monitorul este în modul inactiv este disponibilă doar când cablul USB upstream este deconectat. Această opțiune va fi afișată cu gri când cablul USB upstream este conectat.

Reset Personalization (Resetare personalizare)

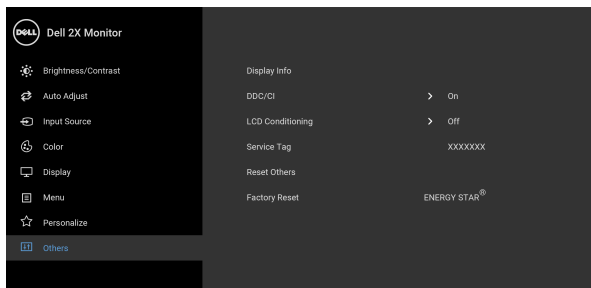
Resetează toate setările din meniul **Personalize (Personalizare)** la valorile din fabricație.





Others (Altele)

Selecțai această opțiune pentru a regla setările meniului OSD, cum ar fi **DDC/CI**, **LCD Conditioning (Regenerare LCD)** etc.

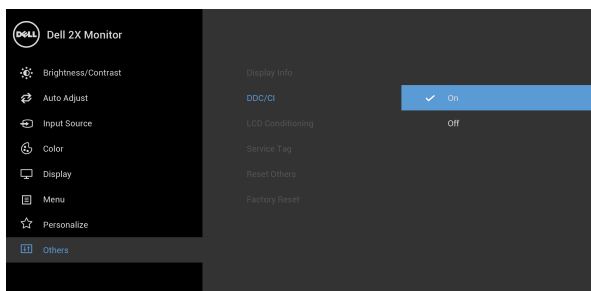


Display Info (Informații afișaj)

Afișează setările curente ale monitorului.

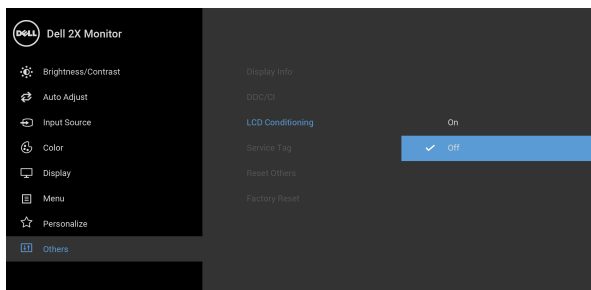
DDC/CI

DDC/CI (Canal date afișaj/Interfață de comandă) permite reglarea parametrilor monitorului (luminozitate, echilibrul culorilor etc) folosind software de pe computer. Puteți să dezactivați această funcție selectând **Off (Oprit)**. Activați această funcție pentru o utilizare mai simplă și performanțe optime ale monitorului.



LCD Conditioning (Regenerare LCD)

Contribuie la reducerea cazurilor minore de retenție a imaginii. În funcție de gradul de retenție a imaginii, programul poate dura mai mult timp. Puteți să folosiți această funcție selectând **On (Pornit)**.



Service Tag (Eticheta de service)

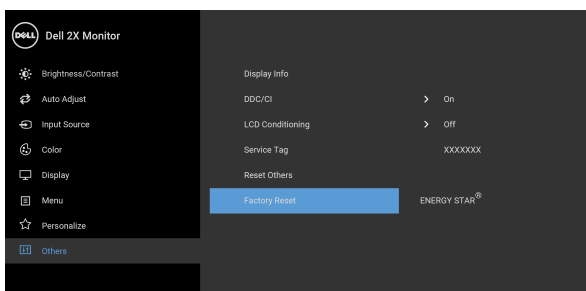
Afișează eticheta de service a monitorului dvs. Această serie este necesară atunci când doriți asistență telefonică, atunci când verificați starea garanției, actualizați drivere pe site-ul web Dell etc.

Reset Others (Resetare altele)

Resetează toate setările din meniul **Others (Altele)** la valorile din fabricație.

Factory Reset (Resetare fabricație)

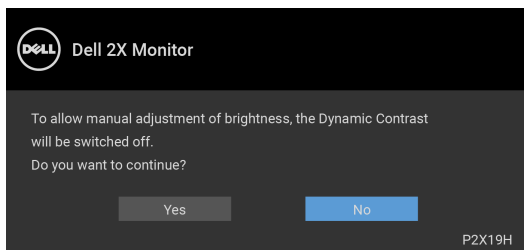
Restabilește toate valorile preconfigurate la setările implicite din fabrică. Acestea sunt și setările pentru testele ENERGY STAR®.



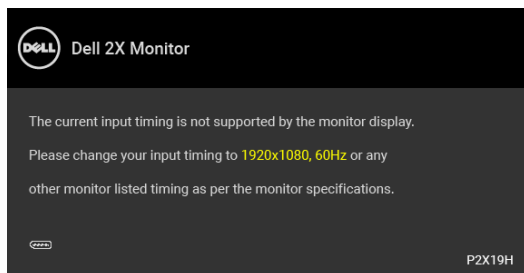
NOTĂ: Acest monitor încorporează o funcție de calibrare automată a luminozității pentru a compensa învechirea LED-urilor.

Mesaj de avertizare afișat pe ecran (OSD)

Când funcția **Dynamic Contrast (Contrast dinamic)** este activată (în aceste moduri presetate: **Game (Joc)** sau **Movie (Film)**), reglarea manuală a luminozității este dezactivată.



Când monitorul nu acceptă o anumită rezoluție, va fi afișat următorul mesaj:

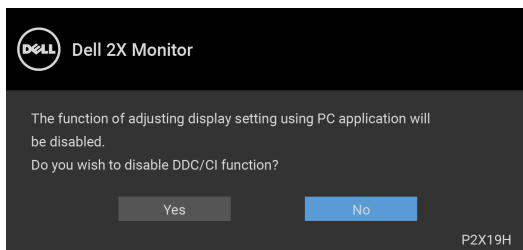


Acesta înseamnă că monitorul nu se poate sincroniza cu semnalul primit de la computer. Vezi [Specificațiile monitorului](#) pentru informații despre intervalele de frecvențe orizontale și verticale acceptate de acest monitor. Modul recomandat este 1920 x 1080.

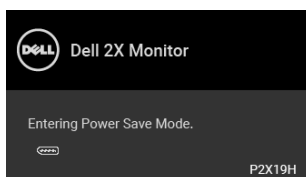
NOTĂ: Mesajul poate să fie ușor diferit, în funcție de semnalul de intrare conectat.



Înainte de dezactivarea funcției DDC/CI este afișat următorul mesaj:



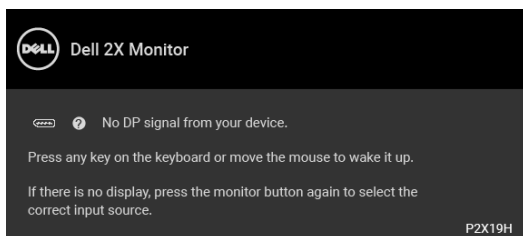
Când monitorul trece în modul de economisire a energiei, este afișat următorul mesaj:



NOTĂ: Mesajul poate să fie ușor diferit, în funcție de semnalul de intrare conectat.

Porniți computerul și activați monitorul pentru a obține acces la [OSD](#).

Meniul OSD este activ doar în modul normal de funcționare. Dacă apăsați orice buton, cu excepția butonului Pornit/Oprit, în modul Oprit-activ, va fi afișat următorul mesaj, în funcție de intrarea selectată:

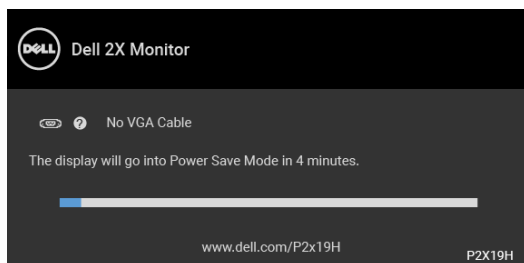


Porniți computerul și monitorul pentru a avea acces la meniul OSD.

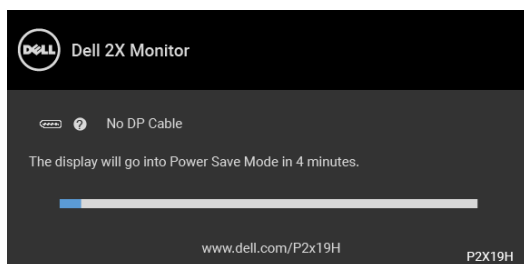
NOTĂ: Mesajul poate să fie ușor diferit, în funcție de semnalul de intrare conectat.



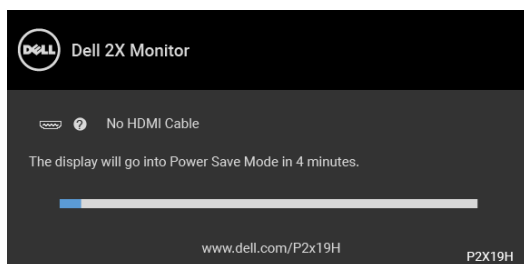
Dacă ați selectat intrarea VGA, HDMI sau DisplayPort și cablul corespunzător nu este conectat, este afișată o fereastră de dialog flotantă ca cea de mai jos.



SAU



SAU



Vezi [Remedierea problemelor](#) pentru informații suplimentare.



Setarea rezoluției maxime

Pentru a seta rezoluția maximă a monitorului:

În Windows® 7, Windows® 8 și Windows® 8.1:

1. Numai în Windows® 8 și Windows® 8.1 selectați dala Desktop pentru a comuta la desktopul clasic.
2. Faceți clic dreapta pe desktop și faceți clic pe **Rezoluție ecran**.
3. Faceți clic pe lista verticală **Rezoluție ecran** și selectați **1920 x 1080**.
4. Faceți clic pe **OK**.

În Windows® 10:

1. Faceți clic dreapta pe desktop și faceți clic pe **Setări afișare**.
2. Faceți clic pe **Setări avansate pentru afișaj**.
3. Faceți clic pe lista verticală **Rezoluție ecran** și selectați **1920 x 1080**.
4. Faceți clic pe **Se aplică**.

Dacă nu este afișată opțiunea 1920 x 1080, este posibil să fie necesară actualizarea driverului plăcii grafice. În funcție de computer, parcurgeți una dintre procedurile următoare:

Dacă aveți un computer portabil sau desktop Dell:

- Accesați <http://www.dell.com/support>, introduceți eticheta de service și descărcați cel mai recent driver al plăcii grafice.

Dacă folosiți un computer care nu este produs de Dell (portabil sau desktop):

- Accesați site-ul de asistență pentru computerul dvs. și descărcați cele mai recente drivere pentru placa grafică.
- Accesați site-ul web al plăcii grafice și descărcați cele mai recente drivere pentru placa grafică.

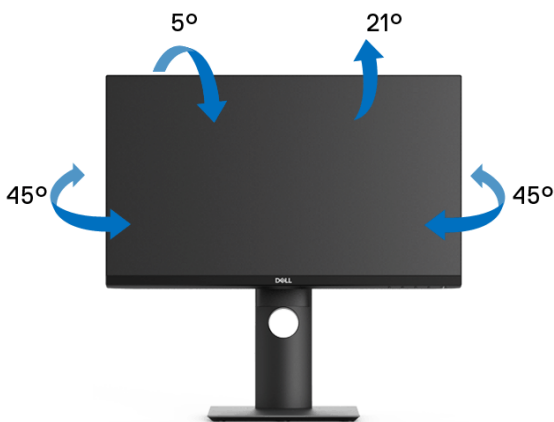


Înclinarea, rotirea și extinderea verticală

NOTĂ: Următoarele instrucțiuni sunt valabile doar pentru montarea suportului furnizat cu monitorul. Dacă montați un suport achiziționat de dvs. din oricare altă sursă, respectați instrucțiunile de configurare furnizate cu respectivul suport.

Înclinarea, rotirea

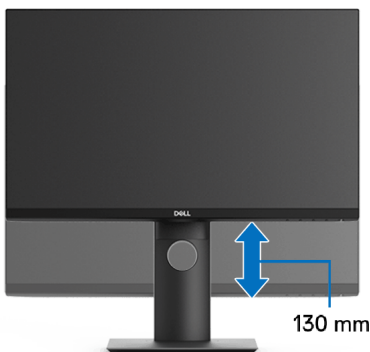
Cu suportul montat pe monitor, puteți să înclinați și să rotiți monitorul pentru a obține cel mai confortabil unghi de vizionare.



NOTĂ: La livrare, suportul nu vine instalat din fabrică.

Extinderea verticală

NOTĂ: Suportul se extinde vertical cu până la 130 mm. Figura de mai jos ilustrează modul în care se extinde vertical suportul.



Rotirea monitorului

Înainte de a roti monitorul, acesta trebuie extins complet pe verticală ([Extinderea verticală](#)) și înclinat complet în sus pentru a nu lovi marginea inferioară a monitorului.



Rotire în sens orar



Rotire în sens anti orar




- NOTĂ: Pentru a folosi funcția Rotire afișaj (orientare Vedere versus Portret) cu computerul Dell, aveți nevoie de un driver grafic care nu este inclus cu acest monitor. Pentru a descărca driverul grafic, accesați www.dell.com/support și vezi secțiunea Descărcare cu Driver video pentru cele mai recente actualizări ale driverelor.
- NOTĂ: Când folosiți Modul de vizualizare Portret, este posibil ca performanțele să fie reduse în aplicațiile cu grafică intensivă (jocuri 3D etc).



Reglarea setărilor de rotire a afișajului în sistem

După rotirea monitorului, trebuie să parcurgeți procedura de mai jos pentru a regla setările de rotire a afișajului din sistem.

 **NOTĂ: Dacă folosiți monitorul cu un computer care nu este fabricat de Dell, accesați site-ul web cu drivere grafice al producătorului plăcii grafice sau computerului pentru informații despre rotirea "conținutului" de pe afișaj.**

Pentru a regla setările de rotire a afișajului:

1. Faceți clic dreapta pe desktop și faceți clic pe **Proprietăți**.
2. Selectați fila **Setări** și faceți clic pe **Complex**.
3. Dacă aveți o placă grafică ATI, selectați fila **Rotație** și setați rotirea preferată.
4. Dacă aveți o placă grafică nVidia, faceți clic pe fila **nVidia**, în coloana din stânga selectați **NVRotate**, apoi selectați locația preferată.
5. Dacă aveți o placă grafică Intel[®], selectați fila **Intel**, faceți clic pe **Proprietăți grafică**, selectați fila **Rotație**, apoi setați rotația dorită.

 **NOTĂ: Dacă opțiunea de rotație nu este afișată sau nu funcționează corect, accesați www.dell.com/support și descărcați cel mai recent driver pentru placa grafică.**



Remedierea problemelor

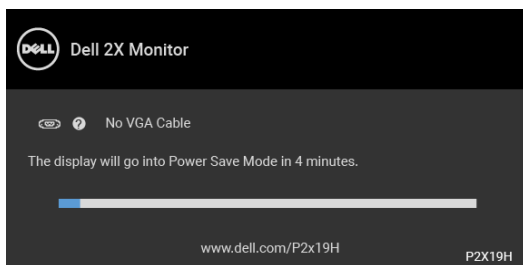
⚠️ AVERTISMENT: Înainte de a începe oricare dintre procedurile din această secțiune, parcurgeți secțiunea [Instrucțiuni privind securitatea](#).

Testarea automată

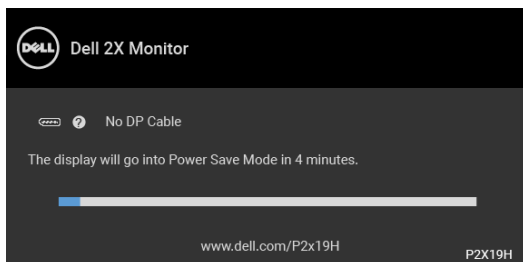
Monitorul oferă o funcție de testare automată care vă permite să verificați dacă monitorul funcționează corect. Dacă monitorul și computerul sunt corect conectate, însă ecranul monitorului rămâne întunecat, efectuați testarea automată parcurgând următoarele etape:

1. Opriți computerul și monitorul.
2. Deconectați cablul video din spatele computerului.
3. Porniți monitorul.

Ar trebui să fie afișată caseta de dialog flotantă (pe fundal negru) dacă monitorul nu detectează un semnal video și funcționează corect. În modul de testare automată, LED-ul Pornit/Oprit rămâne alb. De asemenea, în funcție de intrarea selectată, pe ecran se derulează continuu unul din mesajele de mai jos.

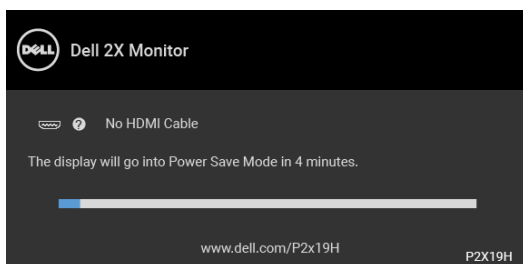


SAU



SAU



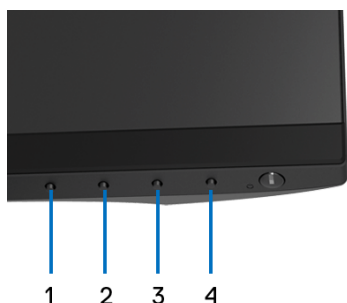


4. Această casetă este afișată și în timpul funcționării normale a sistemului, când cablul video se deconectează sau este deteriorat.
5. Opriți monitorul și conectați cablul video; apoi porniți computerul și monitorul. Dacă ecranul monitorului rămâne gol după parcurgerea procedurii anterioare, verificați placa video și computerul, deoarece monitorul funcționează corect.

Diagnosticare încorporată

Monitorul încorporează un instrument de diagnosticare care vă ajută să aflați dacă problema întâmpinată este cauzată de monitor sau de computer și de placa video.

NOTĂ: Puteți să folosiți diagnosticarea încorporată numai când cablul video este deconectat și monitorul este în modul de testare automată.



Pentru a folosi diagnosticarea încorporată:

1. Asigurați-vă că ecranul este curat (fără particule de praf pe suprafața ecranului).
2. Deconectați cablul/cablurile video din spatele computerului sau monitorului. Monitorul intră apoi în modul de testare automată.
3. Apăsați și mențineți apăsat **Butonul 1** de pe panoul din față timp de 5 secunde. Este afișat un ecran gri.



4. Inspectați cu atenție ecranul pentru a detecta eventualele anomalii.
5. Apăsați din nou **Butonul 1** de pe panoul frontal. Culoarea ecranului devine roșie.
6. Inspectați ecranul pentru a detecta eventualele anomalii.
7. Repetați etapele 5 și 6 pentru a inspecta ecranele verde, albastru, negru, alb și text.

Testul este finalizat când este afișat ecranul text. Pentru a ieși, apăsați din nou **Butonul 1**.

Dacă nu detectați anomalii pe ecran folosind instrumentul de diagnosticare încorporat, monitorul funcționează corect. Verificați placa video și computerul.

Probleme frecvente

Tabelul următor conține informații generice despre problemele obișnuite pe care le puteți întâmpina cu monitorul și despre posibilele soluții:

Simptome frecvente	Ce experimentați	Soluții posibile
Video lipsă/LED Pornit/Oprit stins	Imagine lipsă	<ul style="list-style-type: none"> • Asigurați-vă că cablul video dintre monitor și computer este corect conectat și fixat. • Verificați dacă priza funcționează corect folosind alt echipament electronic. • Asigurați-vă că butonul Pornit/Oprit este complet apăsat. • Asigurați-vă că în meniul Input Source (Sursă intrare) este selectată sursa de intrare corectă.



Video lipsă/LED Pornit/Oprit aprins	Imagine lipsă sau luminozitate lipsă	<ul style="list-style-type: none"> • Sporiți luminozitatea și contrastul folosind meniul OSD. • Folosiți funcția de verificare automată a monitorului. • Verificați dacă nu există pini îndoiți sau rușiți în conectorul cablului video. • Folosiți diagnosticarea încorporată. • Asigurați-vă că în meniul Input Source (Sursă intrare) este selectată sursa de intrare corectă.
Focalizare slabă	Imaginea este neclară, difuză sau dublată	<ul style="list-style-type: none"> • Folosiți funcția Auto Adjust (Reglare automată) din meniul OSD. • Reglați setările Phase (Fază) și Pixel Clock (Tact pixel) din meniul OSD. • Eliminați cablurile prelungitoare video. • Resetați monitorul la setările din fabricație. • Schimbați rezoluția video la raportul de aspect corect.
Video tremurat/ instabil	Imaginea ondulată sau în mișcare ușoară	<ul style="list-style-type: none"> • Folosiți funcția Auto Adjust (Reglare automată) din meniul OSD. • Reglați setările Phase (Fază) și Pixel Clock (Tact pixel) din meniul OSD. • Resetați monitorul la setările din fabricație. • Verificați factorii de mediu. • Mutați monitorul și testați-l în altă încăpere.



Pixeli lipsă	Ecranul LCD are pete	<ul style="list-style-type: none"> • Porniți și opriți monitorul. • Pixelii stinși permanent reprezintă un defect normal care poate să apară la tehnologia LCD. • Pentru informații suplimentare privind Calitatea monitoarelor Dell și Politica privind pixelii, consultați site-ul de asistență Dell la: http://www.dell.com/support/monitors.
Pixeli blocați	Ecranul LCD are pete luminoase	<ul style="list-style-type: none"> • Porniți și opriți monitorul. • Pixelii stinși permanent reprezintă un defect normal care poate să apară la tehnologia LCD. • Pentru informații suplimentare privind Calitatea monitoarelor Dell și Politica privind pixelii, consultați site-ul de asistență Dell la: http://www.dell.com/support/monitors.
Probleme cu luminozitatea	Imaginea este prea întunecată sau prea luminoasă	<ul style="list-style-type: none"> • Resetați monitorul la setările din fabricație. • Folosiți funcția Auto Adjust (Reglare automată) din meniul OSD. • Reglați luminozitatea și contrastul folosind meniul OSD.
Distorsiuni geometrice	Ecranul nu este corect centrat	<ul style="list-style-type: none"> • Resetați monitorul la setările din fabricație. • Folosiți funcția Auto Adjust (Reglare automată) din meniul OSD. • Reglați imaginea pe orizontală și verticală folosind meniul OSD. • Când folosiți intrarea HDMI/DisplayPort, reglajele de poziționare nu sunt disponibile.



Linii orizontale/ verticale	Ecranul afișează una sau mai multe linii	<ul style="list-style-type: none"> • Resetați monitorul la setările din fabricație. • Folosiți funcția Auto Adjust (Reglare automată) din meniul OSD. • Reglați setările Phase (Fază) și Pixel Clock (Tact pixel) din meniul OSD. • Folosiți funcția de testare automată a monitorului și aflați dacă liniile apar și în modul de testare automată. • Verificați dacă nu există pini îndoiți sau rușiți în conectorul cablului video. • Folosiți diagnosticarea încorporată. • Când folosiți intrarea HDMI/ DisplayPort, reglajele Pixel Clock (Tact pixel) și Phase (Fază) nu sunt disponibile.
Probleme de sincronizare	Ecranul este ilizibil sau haotic	<ul style="list-style-type: none"> • Resetați monitorul la setările din fabricație. • Folosiți funcția Auto Adjust (Reglare automată) din meniul OSD. • Reglați setările Phase (Fază) și Pixel Clock (Tact pixel) din meniul OSD. • Folosiți funcția de testare automată a monitorului pentru a determina dacă ecranul ilizibil apare în modul de testare automată. • Verificați dacă nu există pini îndoiți sau rușiți în conectorul cablului video. • Reporniți computerul în modul sigur.
Probleme de securitate	Fum sau scântei vizibile	<ul style="list-style-type: none"> • Nu parcurgeți nicio etapă de remediere a problemelor. • Luați imediat legătura cu Dell.



Probleme intermitente	Monitorul funcționează defectuos în mod ocazional	<ul style="list-style-type: none"> • Asigurați-vă că cablul video care conectează monitorul la computer este conectat corect și este fixat. • Resetați monitorul la setările din fabricație. • Folosiți funcția de testare automată a monitorului pentru a determina dacă problema apare ocazional și în modul de testare automată.
Culoare lipsă	Imaginea nu are culoare	<ul style="list-style-type: none"> • Folosiți funcția de verificare automată a monitorului. • Asigurați-vă că cablul video care conectează monitorul la computer este conectat corect și este fixat. • Verificați dacă nu există pini îndoiți sau rupți în conectorul cablului video.
Culoare incorectă	Culoarea imaginii este incorectă	<ul style="list-style-type: none"> • Modificați setările din Preset Modes (Moduri presetate) din meniul OSD Color (Culoare) în funcție de aplicație. • Reglați valorile R/G/B în Custom Color (Culoare personalizată) din meniul OSD Color (Culoare). • Folosiți diagnosticarea încorporată.
Retenția imaginii datorită afișării unei imagini statice o perioadă lungă de timp	Este afișată o umbră slabă a imaginii statice	<ul style="list-style-type: none"> • Folosiți funcția de gestionare a energiei pentru a opri monitorul când nu este folosit (pentru informații suplimentare, consultați Moduri de gestionare a energiei). • Ca alternativă, folosiți un screen saver dinamic.



Probleme specifice produsului

Simptome frecvente	Ce experimentați	Soluții posibile
Imaginea afișată este prea mică	Imaginea este centrată pe ecran, însă nu umple întreaga zonă de vizionare	<ul style="list-style-type: none">• Verificați setarea Aspect Ratio (Raport de aspect) din meniul OSD Display (Afișare).• Resetați monitorul la setările din fabricație.
Fără semnal de intrare când sunt apăstate comenzile utilizatorului	Imagine lipsă, indicatorul LED este alb	<ul style="list-style-type: none">• Verificați sursa de semnal. Asigurați-vă că computerul nu este în modul de economisire a energiei mișcând mouse-ul sau apăsând o tastă pe tastatură.• Verificați dacă cablul de semnal este conectat corect. Reconectați cablul de semnal dacă este cazul.• Resetați computerul sau playerul video.
Imaginea nu ocupă tot ecranul	Imaginea nu ocupă toată înălțimea sau lățimea ecranului	<ul style="list-style-type: none">• Datorită diferitelor formate video (raport de aspect) ale DVD-urilor, monitorul poate afișa pe ecranul complet.• Folosiți diagnosticarea încorporată.

 **NOTĂ: Când alegeți modul HDMI/DisplayPort, funcția Auto Adjust (Reglare automată) nu va fi disponibilă.**




Probleme specifice pentru Universal Serial Bus (USB)

Simptome frecvente	Ce experimentați	Soluții posibile
Interfața USB nu funcționează	Periferele USB nu funcționează	<ul style="list-style-type: none">• Verificați dacă monitorul este pornit.• Reconectați cablul upstream la computer.• Reconectați periferele USB (conector downstream).• Opriti și reporniți monitorul.• Reporniți computerul.• Unele dispozitive USB, cum sunt hard discurile externe portabile, necesită un curent electric mai mare; conectați dispozitivul direct la computer.
Interfața USB 3.0 de super viteză este lentă	Periferele USB 3.0 super viteză funcționează lent sau nu funcționează deloc	<ul style="list-style-type: none">• Verificați dacă computerul este compatibil cu interfața USB 3.0.• Unele computere au porturi USB 3.0, USB 2.0 și USB 1.1. Asigurați-vă că folosiți portul USB corect.• Reconectați cablul upstream la computer.• Reconectați periferele USB (conector downstream).• Reporniți computerul.
Periferele USB wireless nu mai funcționează după conectarea unui dispozitiv USB 3.0	Periferele USB wireless răspund lent sau funcționează numai după ce distanța dintre ele și receptorul lor scade	<ul style="list-style-type: none">• Sporiți distanța dintre periferele USB 3.0 și receptorul USB wireless.• Poziționați receptorul USB wireless cât mai aproape de periferele USB wireless.• Folosiți un cablu prelungitor USB pentru a amplasa receptorul USB wireless cât mai departe de portul USB 3.0.



Anexă

AVERTISMENT: Instrucțiuni privind securitatea

 **AVERTISMENT: Utilizarea unor comenzi, reglaje sau proceduri diferite de cele specificate în această documentație poate să cauzeze șoc electric, pericole de ordin electric și/sau pericole de ordin mecanic.**

Pentru informații despre instrucțiunile privind securitatea, consultați Informații despre securitate, mediu și omologare (SERI).


Notificări FCC (numai în S.U.A.) și alte informații privind reglementările

Pentru notificările FCC și alte informații privind reglementările, consultați site-ul web de conformitate cu reglementările la adresa

www.dell.com/regulatory_compliance.

Luați legătura cu Dell

Clienții din Statele Unite pot să apeleze 800-WWW-DELL (800-999-3355).

 **NOTĂ: Dacă nu aveți o conexiune activă la Internet, puteți să găsiți datele de contact pe factura de cumpărare, pe fișa de expediere, pe chitanță sau în catalogul de produse Dell.**

Dell oferă mai multe servicii de asistență și service, online și prin telefon. Disponibilitatea acestora variază în funcție de țară și de produs, fiind posibil ca unele servicii să nu fie disponibile în zona dvs.

- Asistență tehnică online — www.dell.com/support/monitors
- Luați legătura cu Dell — www.dell.com/contactdell

