

Navodila za uporabo

Dell P1917S/P1917SWh/P2017H/P2217/
P2217Wh

Št. modela: P1917S/P1917SWh/P2017H/P2217/P2217Wh

Regulativni model: P1917Sc/P1917Sf/P2017Hc/P2217c/P2217t



Opombe, svarila in opozorila



OPOMBA: OPOMBA označuje pomembne informacije, ki vam pomagajo bolje izkoristiti računalnik.



SVARILO: SVARILO označuje možnost poškodb strojne opreme ali izgube podatkov, če ne upoštevate navodil.



OPOZORILO: OPOZORILO označuje možnost poškodb lastnine, telesnih poškodb ali smrti.

Informacije v tem dokumentu se lahko spremenijo brez predhodnega obvestila.

© 2016–2020 Dell Inc. Vse pravice pridržane.

Razmnoževanje tega gradiva na kakršen koli način brez pisnega dovoljenja družbe Dell Inc. je strogo prepovedano.

Blagovne znamke, uporabljene v tem besedilu: *Dell* in logotip *DELL* sta blagovni znamki družbe Dell Inc. *Microsoft* in *Windows* sta blagovni znamki ali registrirani blagovni znamki družbe Microsoft Corporation v Združenih državah in/ali drugih državah. *Intel* je registrirana blagovna znamka družbe Intel Corporation v ZDA in drugih državah. *ATI* is je blagovna znamka družbe Advanced Micro Devices, Inc. *ENERGY STAR* je registrirana blagovna znamka agencije ZDA za zaščito okolja. Družba Dell Inc. je kot partner pobude *ENERGY STAR* ugotovila, da ta izdelek ustreza priporočilom *ENERGY STAR* za energetske učinkovitost.

V tem dokumentu so lahko uporabljene tudi druge blagovne znamke in imena, ki se nanašajo na pravne osebe, katerih last so blagovne znamke ali imena, oziroma na njihove izdelke. Družba Dell Inc. se odreka vseh lastniških interesov do blagovnih znamk in trgovskih imen, ki niso njena last.

Vsebina


O monitorju	5
Vsebina paketa	5
Funkcije izdelka.....	7
Prepoznavanje delov in kontrolnikov.....	8
Tehnični podatki monitorja.....	12
Vmesnik USB (vsestransko zaporedno vodilo).....	26
Zmogljivost »Plug and Play«	29
Kakovost monitorja LCD in pravilnik o slikovnih pikah	29
Smernice za vzdrževanje	29
Namestitev monitorja	30
Namestitev stojala	30
Priključitev monitorja.....	32
Razporejanje kablov.....	34
Odstranjevanje stojala za monitor	35
Montaža na steno (izbirno).....	36
Uporaba monitorja.....	37
Vklop monitorja	37
Uporaba kontrolnikov na sprednji plošči	37

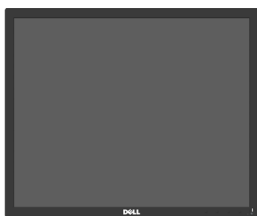


Uporaba zaslonskega menija (OSD)	39
Nastavitev monitorja.....	56
Uporaba nagiba, odklona in navpičnega podaljšanja	57
Odpravljanje težav	59
Samopreskus	59
Vgrajena diagnostika.....	62
Splošne težave	63
Težave, povezane z izdelkom.....	65
Težave, povezane z USB-jem (vsestransko zaporedno vodilo)	66
Dodatek	67
Obvestila agencije FCC (velja le za ZDA) in druge informacije, določene s predpisi.....	67
Vzpostavljanje stika z družbo Dell	67

O monitorju

Vsebina paketa

Monitorju so priloženi sestavni deli, ki so prikazani spodaj. Preverite, ali ste prejeli vse sestavne dele, in si oglejte razdelek [Vzpostavljanje stika z družbo Dell](#), če kateri koli sestavni del manjka.

 **OPOMBA:** Nekateri sestavni deli so na voljo posebej, zato morda niso priloženi monitorju. Nekatere funkcije ali nosilci podatkov niso na voljo za določene države.

	Monitor (P1917S/P1917SWH)
	Monitor (P2017H/P2217/ P2217Wh)
	Držalo stojala

	<p>Podstavek stojala</p>
	<p>Napajalni kabel (razlikuje se glede na državo)</p>
	<p>Kabel VGA</p>
	<p>Kabel DP</p>
	<p>Kabel USB 3.0 za povratni tok (omogoči vrata USB na monitorju)</p>
	<ul style="list-style-type: none"> • Priročnik za hitro namestitev • Informacije o varnosti in informacije, določene s predpisi

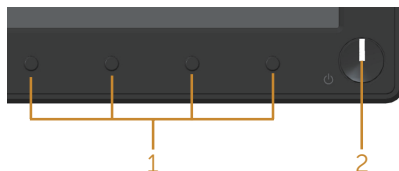
Funkcije izdelka

Monitor s ploskim zaslonom **Dell P1917S/P1917SWH/P2017H/P2217/P2217WH** je opremljen z aktivno matriko, tranzistorjem s tankim filmom (TFT), zaslonom s tekočimi kristali (LCD) in osvetlitvijo z diodami LED. Med funkcije monitorja spadajo:

- **P1917S/P1917SWH**: zaslon z 48,0-centimetrskim (18,9-palčnim) vidnim območjem (izmerjeno diagonalno). Ločljivost 1280 x 1024 slikovnih pik in podpora za celozaslonski način za nižje ločljivosti.
- **P2017H**: zaslon z 49,5-centimetrskim (19,5-palčnim) vidnim območjem (izmerjeno diagonalno). Ločljivost 1600 x 900 slikovnih pik in podpora za celozaslonski način za nižje ločljivosti.
- **P2217/P2217WH**: zaslon s 55,9-centimetrskim (22,0-palčnim) vidnim območjem (izmerjeno diagonalno). Ločljivost 1680 x 1050 slikovnih pik in podpora za celozaslonski način za nižje ločljivosti.
- Zmogljivost »Plug and Play«, če jo vaš računalnik podpira.
- Možnost priključitve na vrata VGA, HDMI in DisplayPort.
- Monitor je opremljen z 1 vrati USB za povratni tok ter 2 vrati USB 2.0 in 2 vrati USB 3.0 za sprejemni tok.
- Nastavitve v zaslonskem meniju omogočajo preprosto nastavitvev in optimizacijo zaslona.
- Reža za varnostni kabel.
- Možnosti prilagoditev nagiba, odklona, višine in vrtenja.
- Odstranljivo stojalo in 100-milimetrske odprtine za pritrditev VESA™ (Video Electronics Standards Association) za prilagodljive rešitve montaže.
- Poraba energije 0,3 W, ko je monitor v načinu spanja.
- Optimizirajte udobje gledanja z zaslonom brez migotanja in funkcijo ComfortView, ki zmanjšuje emisije modre svetlobe.


Prepoznavanje delov in kontrolnikov

Pogled s sprednje strani

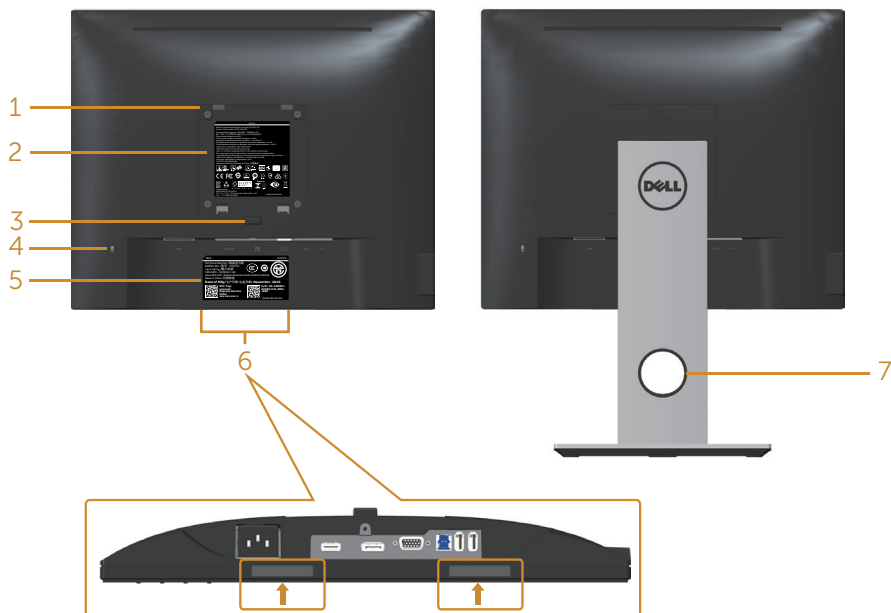


Kontrolniki na sprednji plošči

Oznaka	Opis
1	Funkcijski gumbi (več informacij najdete v poglavju Uporaba monitorja)
2	Gumb za vklop/izklop napajanja (z indikatorjem LED)

 **OPOMBA:** Pri zaslonih s sijajnimi okvirji uporabnikom priporočamo, da skrbno izberejo mesto namestitve zaslona, saj lahko okvir povzroča moteče odseve luči v okolici in svetlih površin.

Pogled z zadnje strani

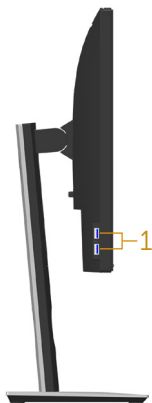


Pogled z zadnje strani brez stojala za monitor

Pogled z zadnje strani s stojalom za monitor

Oznaka	Opis	Uporaba
1	Odprtine za montažo VESA (100 x 100 mm – za nameščenim pokrovom VESA)	Montaža monitorja na steno s kompletom za montažo na steno, ki je združljiv s standardom VESA (100 x 100 mm).
2	Regulativna oznaka	Seznam regulativnih odobritev.
3	Gumb za sprostitev stojala	Sprostitev stojala z monitorja.
4	Reža za varnostno zaklepanje	Zavaruje monitor z varnostnim zapahom (naprodaj ločeno).
5	Nalepka s črtno kodo, serijsko številko in servisno oznako	Informacije na tej nalepki uporabite, če se želite obrniti na Dell za tehnično podporo.
6	Reži za namestitev zvočnika Dell Soundbar	Za namestitev dodatnega zvočnika Dell Soundbar. OPOMBA: Pred namestitvijo zvočnika Dell Soundbar odstranite plastični trak, ki zakriva reži za namestitev.
7	Reža za razporeditev kablov	Uporabite jo za razporeditev kablov tako, da jih napeljete skozi režo.

Pogled od strani



Oznaka	Opis	Uporaba
1	Vrata USB za sprejemni tok	Priključite napravo USB. OPOMBA: Če želite uporabiti ta vrata, morate kabel USB (ki je priložen monitorju) priključiti na vrata USB za povratni tok na monitorju in računalniku.

Pogled od spodaj



Pogled od spodaj brez stojala za monitor

Oznaka	Opis	Uporaba
1	Prikluček za napajanje	Priključite napajalni kabel.
2	Vrata HDMI	Priključite računalnik s kablom HDMI (dodatna možnost).
3	Vrata DP	Priključite računalnik na monitor s kablom DP.
4	Vrata VGA	Priključite računalnik s kablom VGA.
5	Prikluček USB (2x sprejemni tok, 1x povratni tok)	Kabel USB, ki je priložen monitorju, priključite na računalnik. Ko je kabel priključen, lahko uporabite priključke USB na zadnji in spodnji strani monitorja.
6	Funkcija za zaklep stojala	Za zaklep stojala na monitor z vijakom M3 x 6 mm (vijak ni priložen).

Tehnični podatki monitorja

Model	P1917S/P1917SWH	P2017H
Vrsta zaslona	Aktivna matrika – TFT LCD	
Vrsta zaslonske plošče	Tehnologija medravniškega preklapljanja	
Vidna slika		
Diagonala	479,96 mm (18,90 palcev)	494,11 mm (19,45 palcev)
Vodoravno, aktivno območje	374,78 mm (14,76 palcev)	433,92 mm (17,08 palcev)
Navpično, aktivno območje	299,83 mm (11,80 palcev)	236,34 mm (9,30 palcev)
Območje	1123,70 cm ² (174,17 kvadratnih palcev)	1025,53 cm ² (158,96 kvadratnih palcev)
Razmik med slikovnimi pikami	0,293 mm x 0,293 mm	0,271 mm x 0,263 mm
Slikovne pike na palec (PPI)	86	94
Vidni kot (navpično/ vodoravno)	Običajno 178° (navpično) Običajno 178° (vodoravno)	
Svetlost	250 cd/m ² (običajno)	
Razmerje kontrasta	1000: 1 (običajno) 4 milijone: 1 (dinamično)	
Razmerje višina/širina	5:4	16:9
Premaz zaslona	Proti bleščanju s trdoto 3H	
Osvetlitev ozadja	Sistem osvetlitve robov z belimi diodami LED	
Odzivni čas	6 ms (od sive do sive – hitri način) 8 ms (običajno – navadni način)	
Barvna globina	16,7 milijona barv	
Podpora za barve	84 % (CIE 1976), 72 % (CIE 1931)	
Vgrajene naprave	Super hitro zvezdišče USB 3.0 (z 1 vrati USB 3.0 za povratni tok, 2 vrati USB 3.0 za sprejemni tok in 2 vrati USB 2.0 za sprejemni tok)	
Združljivost z aplikacijo Dell Display Manager	Da	
Priključki	1 x DP (različica 1.2) 1 x HDMI (različica 1.4) 1 x VGA 1 x vrata USB 3.0 – povratni tok 2 x vrata USB 3.0 – ob strani 2 x vrata USB 2.0 – spodnji del	

Širina roba (rob monitorja do aktivnega območja)	16,9 mm (zgoraj)	18,1 mm (zgoraj)
	15,4 mm (levo/desno)	13,8 mm (levo/desno)
	17,6 mm (spodaj)	18,8 mm (spodaj)
Varnost	Reža za varnostno zaklepanje (ključavnica za kabel je naprodaj ločeno)	
Nastavljivost	Stojalo, nastavljivo po višini (130 mm) Nagib (5°/21°) Odklon (45°) Vrtenje (90°)	

Model	P2217/P2217Wh
Vrsta zaslona	Aktivna matrika – TFT LCD
Vrsta zaslonske plošče	Matrika TN (twisted nematic)
Vidna slika	
Diagonala	558,68 mm (22,00 palcev)
Vodoravno, aktivno območje	473,76 mm (18,65 palcev)
Navpično, aktivno območje	296,10 mm (11,66 palcev)
Območje	1402,80 cm ² (217,43 kvadratnih palcev)
Razmik med slikovnimi pikami	0,282 mm x 0,282 mm
Slikovne pike na palec (PPI)	90
Vidni kot (navpično/vodoravno)	Običajno 160° (navpično) Običajno 170° (vodoravno)
Svetlost	250 cd/m ² (običajno)
Razmerje kontrasta	1000: 1 (običajno) 4 milijone: 1 (dinamično)
Razmerje višina/širina	16:10
Premaz zaslona	Proti bleščanju s trdoto 3H
Osvetlitev ozadja	Sistem osvetlitve robov z belimi diodami LED
Odzivni čas	5 ms (od črne do bele)
Barvna globina	16,7 milijona barv
Podpora za barve	84 % (CIE 1976), 72 % (CIE 1931)
Vgrajene naprave	Super hitro zvezdišče USB 3.0 (z 1 vrati USB 3.0 za povratni tok, 2 vrati USB 3.0 za sprejemni tok in 2 vrati USB 2.0 za sprejemni tok)
Združljivost z aplikacijo Dell Display Manager	Da
Priključki	1 x DP (različica 1.2) 1 x HDMI (različica 1.4) 1 x VGA 1 x vrata USB 3.0 – povratni tok 2 x vrata USB 3.0 – ob strani 2 x vrata USB 2.0 – spodnji del
Širina roba (rob monitorja do aktivnega območja)	16,8 mm (zgoraj) 14,8 mm (levo/desno) 17,5 mm (spodaj)

Varnost	Reža za varnostno zaklepanje (ključavnica za kabel je naprodaj ločeno)
Nastavljivost	Stojalo, nastavljivo po višini (130 mm) Nagib (5°/21°) Odklon (45°) Vrtenje (90°)

Specifikacije ločljivosti

Model	P1917S/P1917SWh	P2017H	P2217/P2217Wh
Razpon vodoravne frekvence preleta slike	Od 30 do 81 kHz (samodejno)	Od 30 do 83 kHz (samodejno)	
Razpon navpične frekvence preleta slike	Od 56 do 76 kHz (samodejno)		
Najvišja vnaprej nastavljena ločljivost	1280 x 1024 pri 60 Hz	1600 x 900 pri 60 Hz	1680 x 1050 pri 60 Hz

Podprti videonačini

Model	P1917S/P1917SWh/P2017H/P2217/P2217Wh
Zmogljivosti prikaza videa (predvajanje prek VGA, HDMI in DP)	480i, 480p, 576i, 576p, 720p, 1080i, 1080p

Vnaprej nastavljeni načini prikaza

P1917S/P1917SWH

Način prikaza	Vodoravna frekvenca (kHz)	Navpična frekvenca (Hz)	Frekvenca slikovne pike (MHz)	Polarnost sinhronizacije (vodoravno/ navpično)
VESA, 720 x 400	31,5	70,1	28,3	-/+
VESA, 640 x 480	31,5	60,0	25,2	-/-
VESA, 640 x 480	37,5	75,0	31,5	-/-
VESA, 800 x 600	37,9	60,3	40,0	+/+
VESA, 800 x 600	46,9	75,0	49,5	+/+
VESA, 1024 x 768	48,4	60,0	65,0	-/-
VESA, 1024 x 768	60,0	75,0	78,8	+/+
VESA, 1152 x 864	67,5	75,0	108,0	+/+
VESA, 1280 x 1024	64,0	60,0	108,0	+/+
VESA, 1280 x 1024	80,0	75,0	135,0	+/+

P2017H

Način prikaza	Vodoravna frekvenca (kHz)	Navpična frekvenca (Hz)	Frekvenca slikovne pike (MHz)	Polarnost sinhronizacije (vodoravno/ navpično)
VESA, 720 x 400	31,5	70,1	28,3	-/+
VESA, 640 x 480	31,5	60,0	25,2	-/-
VESA, 640 x 480	37,5	75,0	31,5	-/-
VESA, 800 x 600	37,9	60,3	40,0	+/+
VESA, 800 x 600	46,9	75,0	49,5	+/+
VESA, 1024 x 768	48,4	60,0	65,0	-/-
VESA, 1024 x 768	60,0	75,0	78,8	+/+
VESA, 1152 x 864	67,5	75,0	108,0	+/+
VESA, 1600 x 900	60,0	60,0	108,0	+/+

P2217/P2217Wh

Način prikaza	Vodoravna frekvenca (kHz)	Navpična frekvenca (Hz)	Frekvenca slikovne pike (MHz)	Polarnost sinhronizacije (vodoravno/ navpično)
VESA, 720 x 400	31,5	70,1	28,3	-/+
VESA, 640 x 480	31,5	60,0	25,2	-/-
VESA, 640 x 480	37,5	75,0	31,5	-/-
VESA, 800 x 600	37,9	60,3	40,0	+/+
VESA, 800 x 600	46,9	75,0	49,5	+/+
VESA, 1024 x 768	48,4	60,0	65,0	-/-
VESA, 1024 x 768	60,0	75,0	78,8	+/+
VESA, 1152 x 864	67,5	75,0	108,0	+/+
VESA, 1280 x 1024	64,0	60,0	108,0	+/+
VESA, 1280 x 1024	80,0	75,0	135,0	+/+
VESA, 1680 x 1050	65,29	60,0	146,25	-/+

Električne specifikacije

Model	P1917S/P1917SWh/P2017H/P2217/P2217Wh
Vhodni videosignali	<ul style="list-style-type: none">• Analogni RGB, 0,7 volta +/-5 %, pozitivna polarnost pri vhodni impedanci 75 ohmov• HDMI 1.4, 600 mV za vsako diferencialno linijo, vhodna impedanca 100 ohmov na diferencialni par• DisplayPort 1.2**, 600 mV za vsako diferencialno linijo, vhodna impedanca 100 ohmov na diferencialni par
Vhodna napetost izmeničnega toka/ frekvenca/tok	Od 100 do 240 V izmenične napetosti/50 ali 60 Hz ± 3 Hz/ 1,5 A (običajno)
Vklopni tok	<ul style="list-style-type: none">• 120 V: 30 A (največ) pri 0 °C (hladni zagon)• 240 V: 60 A (največ) pri 0 °C (hladni zagon)

Fizične lastnosti

Model	P1917S/P1917SWH	P2017H	P2217/P2217Wh
Vrsta signalnega kabla	<ul style="list-style-type: none"> • Digitalni:snemljiv, HDMI, 19 nožic. • Digitalni:snemljiv, DP, 20 nožic. • Analogni:snemljiv, D-Sub, 15 nožic • Vsestransko zaporedno vodilo: USB, 9 nožic 		
Mere (s stojalom)			
Višina (raztegnjen)	499,3 mm (19,66 palcev)	468,8 mm (18,46 palcev)	497,4 mm (19,58 palcev)
Višina (neraztegnjen)	369,3 mm (14,54 palcev)	338,8 mm (13,34 palcev)	367,4 mm (14,46 palcev)
Širina	405,6 mm (15,97 palcev)	461,5 mm (18,17 palcev)	503,4 mm (19,82 palcev)
Globina	180,0 mm (7,09 palcev)	180,0 mm (7,09 palcev)	180,0 mm (7,09 palcev)
Mere (brez stojala)			
Višina	334,3 mm (13,16 palcev)	273,2 mm (10,76 palcev)	330,4 mm (13,01 palcev)
Širina	405,6 mm (15,97 palcev)	461,5 mm (18,17 palcev)	503,4 mm (19,82 palcev)
Globina	50,3 mm (1,98 palcev)	50,1 mm (1,97 palcev)	50,3 mm (1,98 palcev)
Mere stojala			
Višina (raztegnjen)	400,8 mm (15,78 palcev)	400,8 mm (15,78 palcev)	400,8 mm (15,78 palcev)
Višina (neraztegnjen)	354,4 mm (13,95 palcev)	354,4 mm (13,95 palcev)	354,4 mm (13,95 palcev)
Širina	242,6 mm (9,55 palcev)	242,6 mm (9,55 palcev)	242,6 mm (9,55 palcev)
Globina	180,0 mm (7,09 palcev)	180,0 mm (7,09 palcev)	180,0 mm (7,09 palcev)
Teža			
Teža z embalažo	6,61 kg (14,57 funtov)	6,13 kg (13,51 funtov)	7,03 kg (15,49 funtov)
Teža s sklopom stojala in kabli	5,13 kg (11,31 funtov)	4,73 kg (10,42 funtov)	5,33 kg (11,75 funtov)
Teža brez sklopa stojala (brez kablov)	2,60 kg (5,73 funtov)	2,40 kg (5,29 funtov)	3,00 kg (6,61 funtov)

Teža sklopa stojala	2,10 kg (4,63 funtov)	2,10 kg (4,63 funtov)	2,10 kg (4,63 funtov)
Lesk sprednjega okvirja	2 - 4	2 - 4	2 - 4

Okolske lastnosti

Model	P1917S/ P1917SWh	P2017H	P2217/P2217Wh
Temperatura			
Med delovanjem	Od 0 °C do 40 °C (od 32 °F do 104 °F)		
V mirovanju	<ul style="list-style-type: none"> Pri skladiščenju: Od -20 °C do 60 °C (od -4 °F to 140 °F) Prevoz: Od -20 °C do 60 °C (od -4 °F to 140 °F) 		
Vlažnost			
Med delovanjem	Od 10 do 80 % (nekondenzirajoča)		
V mirovanju	<ul style="list-style-type: none"> Pri skladiščenju: od 10 do 90 % (nekondenzirajoča) Prevoz: od 10 do 90 % (nekondenzirajoča) 		
Nadmorska višina			
Med delovanjem (največja)	5.000 m (16.400 čevljev)		
V mirovanju (največja)	12.192 m (40.000 čevljev)		
Oddajanje toplote	• 129,7 BTU/uro (največ)	• 133,1 BTU/uro (največ)	• 136,6 BTU/uro (največ)
	• 47,8 BTU/uro (običajno)	• 44,4 BTU/uro (običajno)	• 51,2 BTU/uro (običajno)
Združljivi standardi			
P2217		P1917S/P1917SWh/P2217Wh	
<p>Monitor, overjen po programu Energy Star (razen za Kitajsko)</p> <p>Opravljen registracija EPEAT, kjer to ustreza. Registracija EPEAT se med državami razlikuje. Za stanje registracije po državah glejte www.epeat.net.</p> <p>Zaslon s potrdilom TCO</p> <p>Monitor, ki ne vsebuje bromiranih zaviralcev gorenja/polivinil klorida (brez zunanjih kablov)</p> <p>Merilnik porabe energije sproti prikazuje raven energije, ki jo porabi monitor</p>		<p>FMonitor, overjen po programu Energy Star</p> <p>Opravljen registracija EPEAT, kjer to ustreza. Registracija EPEAT se med državami razlikuje. Za stanje registracije po državah glejte www.epeat.net.</p> <p>Zaslon s potrdilom TCO</p> <p>Monitor, ki ne vsebuje bromiranih zaviralcev gorenja/polivinil klorida (brez zunanjih kablov)</p> <p>Merilnik porabe energije sproti prikazuje raven energije, ki jo porabi monitor</p>	

Načini za upravljanje porabe električne energije

Če je v računalniku nameščena grafična kartica ali programska oprema DPM™, ki je združljiva s standardom VESA, monitor lahko samodejno zmanjša porabo energije, kadar ni v uporabi. To se imenuje način varčevanja z energijo*. Če računalnik zazna vnos s tipkovnico, miško ali drugimi vnosnimi napravami, monitor samodejno začne znova delovati. V spodnji tabeli sta prikazana poraba energije in signalizacija te funkcije za samodejno varčevanje z energijo.

* Ničelno porabo energije pri izklopljenem monitorju lahko dosežete samo tako, da izključite napajalni kabel iz monitorja.

P1917S/P1917SWH

Načini VESA	Vodoravna sinhron.	Navpična sinhron.	Video	Indikator napajanja	Poraba energije
Navadno delovanje	Aktivno	Aktivno	Aktivno	Bel	35 W (največ)** 13,3 W (običajno, brez obremenitve USB-ja)
Način »aktivno-izklopljeno«	Neaktivno	Neaktivno	Ni prikazan	Bel (sveti)	Manj kot 0,3 W
Izklopljen	-	-	-	Ne sveti	Manj kot 0,3 W
Poraba energije P_{ON}			9,95 W		
Skupna poraba energije (TEC)			31,99 kWh		

P2017H

Načini VESA	Vodoravna sinhron.	Navpična sinhron.	Video	Indikator napajanja	Poraba energije
Navadno delovanje	Aktivno	Aktivno	Aktivno	Bel	39 W (največ)** 13 W (običajno, brez obremenitve USB-ja)
Način »aktivno-izklopljeno«	Neaktivno	Neaktivno	Ni prikazan	Bel (sveti)	Manj kot 0,3 W
Izklopljen	-	-	-	Ne sveti	Manj kot 0,3 W
Poraba energije P_{ON}			12,0 W		
Skupna poraba energije (TEC)			42,3 kWh		

P2217/P2217Wh

Načini VESA	Vodoravna sinhron.	Navpična sinhron.	Video	Indikator napajanja	Poraba energije
Navadno delovanje	Aktivno	Aktivno	Aktivno	Bel	37 W (največ)** 14,25 W (običajno, brez obremenitve USB-ja)
Način »aktivno-izklopljeno«	Neaktivno	Neaktivno	Ni prikazan	Bel (sveti)	Manj kot 0,3 W
Izklopljen	-	-	-	Ne sveti	Manj kot 0,3 W
Poraba energije P_{ON}			11,62 W		
Skupna poraba energije (TEC)			37,1 kWh		

** Največja poraba energije z najvišjo stopnjo svetilnosti in aktivnim priključkom USB.

Ta dokument je zgolj informativen, v njem pa so navedeni podatki o delovanju v laboratoriju. Vaš izdelek lahko deluje drugače, kar je odvisno od programske opreme, sestavnih delov in zunanjih naprav, ki ste jih naročili, družbi Dell pa ni treba posodobiti teh informacij. Uporabnik se zato pri sprejemanju odločitev o električnih tolerancah ali drugih zadevah ne sme zanašati na te informacije. Družba Dell ne daje nobenega izrecnega ali naznačenega jamstva glede točnosti ali popolnosti informacij.

 **OPOMBA: P2217 je overjen po programu ENERGY STAR (razen za Kitajsko).**
OPOMBA: P1917S/P1917SWH/P2217Wh je overjen po programu ENERGY STAR



(razen za Kitajsko).

Ta izdelek izpolnjuje pogoje programa ENERGY STAR, če so uporabljene tovarniške nastavitve, ki jih lahko obnovite s funkcijo »Factory Reset« (Tovarniška ponastavitev) v zaslonskem meniju. Če spremenite privzete tovarniške nastavitve ali omogočite druge funkcije, se poraba energije lahko poveča in prekorači omejitve, opredeljeno v program ENERGY STAR.

 **OPOMBA:**

P_{on}: Poraba energije v vklopljenem stanju v skladu s standardom Energy Star 8.0.

TEC: Skupna poraba energije v kWh v skladu s standardom Energy Star 8.0.

Funkcije zaslonskega menija delujejo samo v navadnem načinu delovanja. Če v načinu »aktivno-izklopljeno« pritisnete kateri koli gumb, se prikaže to sporočilo:

Dell P1917S/P1917SWh

  No VGA signal from your device.

Press any key on the keyboard or move the mouse to wake it up.

If there is no display, press the monitor button again to select the correct input source.

Dell P2017H

  No VGA signal from your device.

Press any key on the keyboard or move the mouse to wake it up.

If there is no display, press the monitor button again to select the correct input source.

Dell P2217/P2217Wh

  No VGA signal from your device.

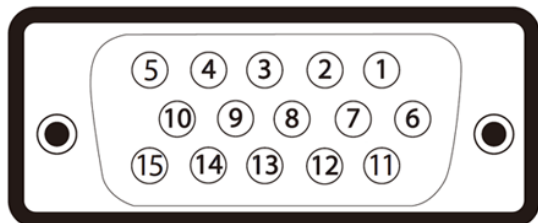
Press any key on the keyboard or move the mouse to wake it up.

If there is no display, press the monitor button again to select the correct input source.

Če želite prikazati zaslonski meni, vklopite računalnik in monitor.

Dodelitev nožic

Priključek VGA



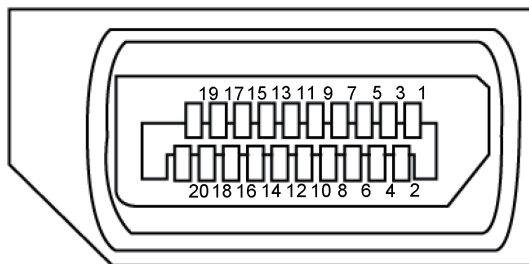
Številka nožice	15-nožična stran priključenega signalnega kabla
1	Video (rdeča)
2	Video (zelena)
3	Video (modra)
4	GND
5	Samopreskus
6	GND-R
7	GND-G
8	GND-B
9	Računalnik 5/3,3 V
10	GND (sinhronizacija)
11	GND
12	Podatki DDC
13	Vodoravna sinhronizacija
14	Navpična sinhronizacija
15	Takt DDC

Priključek HDMI



Številka nožice	19-nožična stran priključenega signalnega kabla
1	T.M.D.S. Data2+
2	T.M.D.S. Data2 Shield
3	T.M.D.S. Data2-
4	T.M.D.S. Data1+
5	T.M.D.S. Data1 Shield
6	T.M.D.S. Data1-
7	T.M.D.S. Data0+
8	T.M.D.S. Data0 Shield
9	T.M.D.S. Data0-
10	T.M.D.S. Clock+
11	T.M.D.S. Clock Shield
12	T.M.D.S. Clock-
13	CEC
14	Rezervirana (N.C. v napravi)
15	SCL
16	SDA
17	DDC/CEC Ground
18	+5 V Power
19	Hot Plug Detect

Priključek DisplayPort



Številka nožice	20-nožična stran priključenega signalnega kabla
1	ML3 (n)
2	GND
3	ML3 (p)
4	ML2 (n)
5	GND
6	ML2 (p)
7	ML1 (n)
8	GND
9	ML1 (p)
10	ML0 (n)
11	GND
12	ML0 (p)
13	GND
14	GND
15	AUX (p)
16	GND
17	AUX (n)
18	Hot Plug Detect
19	Re-PWR
20	+3,3 V DP_PWR

Vmesnik USB (vsestransko zaporedno vodilo)

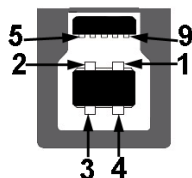
V tem poglavju najdete informacije o vratih USB, ki so na voljo na monitorju.

 **OPOMBA:** Ta monitor je združljiv s standardoma USB 3.0 (super hitrost) in USB 2.0 (visoka hitrost).

Hitrost prenosa	Hitrost prenosa podatkov	Poraba energije*
Super hitrost	5 Gb/s	4,5 W (največ, posamezna vrata)
Visoka hitrost	480 Mb/s	4,5 W (največ, posamezna vrata)
Polna hitrost	12 Mb/s	4,5 W (največ, posamezna vrata)

Hitrost prenosa	Hitrost prenosa podatkov	Poraba energije*
Visoka hitrost	480 Mb/s	2,5 W (največ, posamezna vrata)
Polna hitrost	12 Mb/s	2,5 W (največ, posamezna vrata)
Nizka hitrost	1,5 Mb/s	2,5 W (največ, posamezna vrata)

Prikluček USB 3.0 za povratni tok



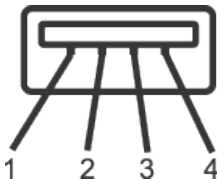
Številka nožice	9-nožična stran priključka
1	VCC
2	D-
3	D+
4	GND
5	SSTX-
6	SSTX+
7	GND
8	SSRX-
9	SSRX+

Prikluček USB 3.0 za sprejemni tok



Številka nožice	9-nožična stran priključka
1	VCC
2	D-
3	D+
4	GND
5	SSRX-
6	SSRX+
7	GND
8	SSTX-
9	SSTX+

Prikluček USB 2.0 za sprejemni tok



Številka nožice	4-nožična stran priključka
1	VCC
2	DMD
3	DPD
4	GND

Vrata USB

- 1 x USB 3.0 za povratni tok – spodnji del
- 2 x USB 2.0 za sprejemni tok – spodnji del
- 2 x USB 3.0 za sprejemni tok – ob strani



OPOMBA: Če želite uporabljati USB 2.0, potrebujete računalnik, ki podpira USB 2.0.



OPOMBA: Vmesnik USB monitorja deluje le, ko je monitor vklopljen ali je v načinu varčevanja z energijo. Če izklopite in nato znova vklopite monitor, bodo priključene zunanje naprave morda začele znova delovati šele čez nekaj sekund.

Zmogljivost »Plug and Play«

Monitor lahko namestite na kateri koli sistem, ki podpira Plug and Play. Monitor računalniškemu sistemu samodejno posreduje svoje podatke EDID (razširjeni identifikacijski podatki o prikazu) s protokoli DDC (podatkovni kanal zaslona), da se lahko sistem samodejno konfigurira in optimizira nastavitve monitorja. Večina namestitev monitorjev je samodejnih, vendar lahko izberete tudi drugačne nastavitve. Dodatne informacije o spreminjanju nastavitve monitorja najdete v poglavju [Uporaba monitorja](#).

Kakovost monitorja LCD in pravilnik o slikovnih pikah

Med proizvodnjo monitorjev LCD pogosto ena ali več slikovnih pik ostane v nespremenjenem stanju. Take slikovne pike je težko opaziti, vendar ne vplivajo na kakovost prikaza ali uporabnost. Več informacij o kakovosti Dellovih monitorjev in pravilniku o slikovnih pikah najdete na Dellovem spletnem mestu s podporo na naslovu: www.dell.com/support/monitors.

Smernice za vzdrževanje

Čiščenje monitorja

⚠ OPOZORILO: Pred čiščenjem monitorja izključite napajalni kabel monitorja iz električne vtičnice.



⚠ SVARILO: Pred čiščenjem preberite te [varnostne ukrepe](#) in jih upoštevajte.

Pri razpakiranju, čiščenju in uporabi monitorja upoštevajte najboljše prakse, ki so navedene v navodilih na spodnjem seznamu.

- Protistatični zaslon očistite z mehko in čisto krpo, ki je rahlo namočena z vodo. Če je mogoče, uporabite poseben čistilni robček za zaslon ali sredstvo, ki je primerno za protistatični premaz. Ne uporabljajte benzena, razredčil, amonijaka, abrazivnih čistil ali stisnjene zraka.
- Za čiščenje monitorja uporabite krpo, ki jo rahlo navlažite v topli vodi. Ne uporabljajte nobenih vrst detergentov, saj nekateri detergenti na monitorju puščajo sledi mlečnega sloja.
- Če pri razpakiranju monitorja opazite bel prah, ga obrišite s krpo.
- Z monitorjem ravnajte previdno, saj lahko temno obarvan monitor opraskate, na njem pa se bele praske poznajo bolj kot na svetlo obarvanem monitorju.
- Če želite ohraniti najboljšo kakovost slike na monitorju, uporabljajte ohranjevalnik zaslona, ki se spreminja dinamično, in izklopite monitor, kadar ga ne uporabljate.

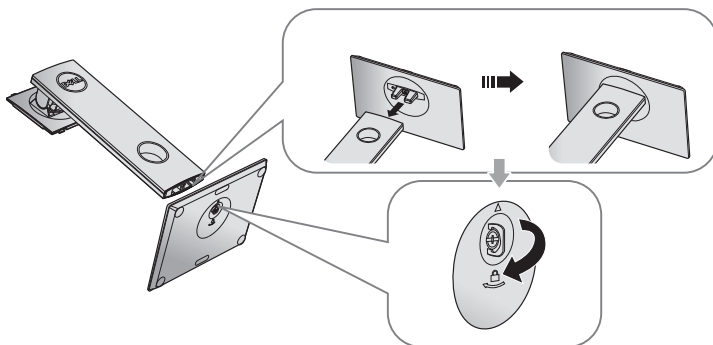
Namestitev monitorja

Namestitev stojala

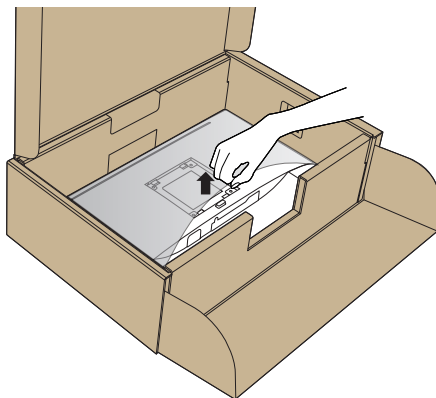
-  **OPOMBA:** Stojalo pri dostavi monitorja iz tovarne ni nameščeno na monitor.
-  **OPOMBA:** To velja za monitor s stojalom. Če kupite katero koli drugo stojalo, navodila za namestitev poiščite v priročniku za namestitev ustreznega stojala.

Stojalo za monitor namestite tako:

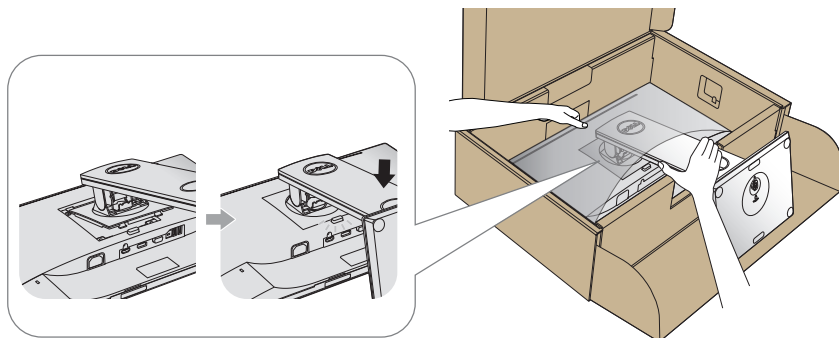
1. Upošteвайте navodila na zavihkih kartona, da odstranite stojalo iz vrhnje blazine, ki ga ščiti.
2. Zatiče podstavka stojala v celoti vstavite v režo stojala.
3. Dvignite vijak z ročajem in zavrtite vijak v smeri urinega kazalca.
4. Ko popolnoma privijete vijak, zložite vijak z ročajem tako, da je popolnoma poravnán z vdolbino.



5. Dvignite pokrov, kot je prikazano na sliki, da omogočite dostop do prostora VESA za sklop stojala.



6. Sklop stojala namestite na monitor.
 - a. Zavihka na zgornjem delu stojala dvignite do utora na hrbtnem delu monitorja.
 - b. Stojalo pritisnite navzdol, da se zaskoči na mestu.



7. Monitor postavite pokonci.

 **OPOMBA:** Monitor dvignite previdno in pazite, da vam ne zdrsne ali pade iz rok.

Priključitev monitorja

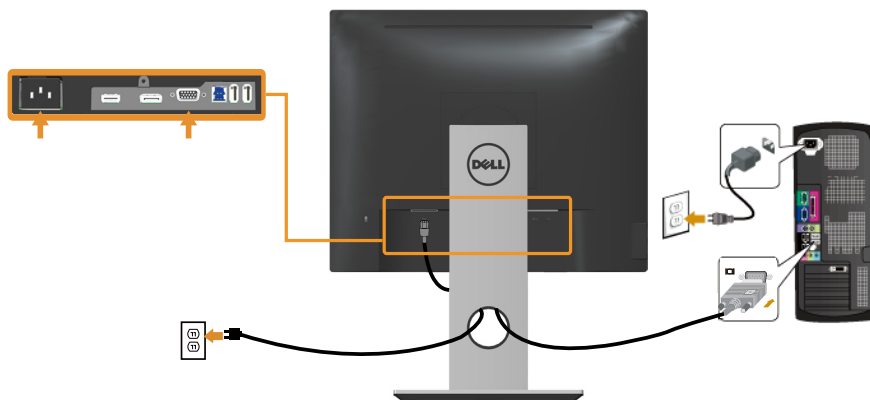
⚠ OPOZORILO: Pred izvedbo katerega koli postopka v tem poglavju preberite varnostne ukrepe.

✍ OPOMBA: Ne priključite vseh kablov na računalnik hkrati. Priporočamo, da kable pred priključitvijo na monitor napeljete skozi režo za razporeditev kablov.

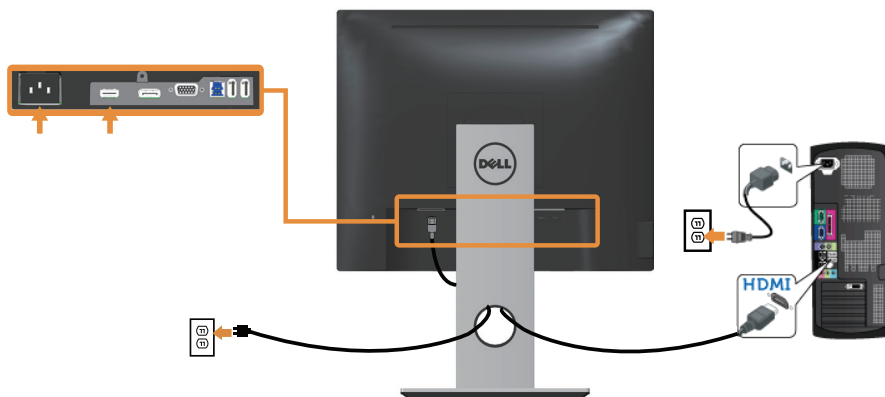
Monitor priključite na računalnik tako:

1. Izklopite računalnik in izključite napajalni kabel.
2. Priključite kabel VGA, HDMI ali DP iz monitorja na računalnik.

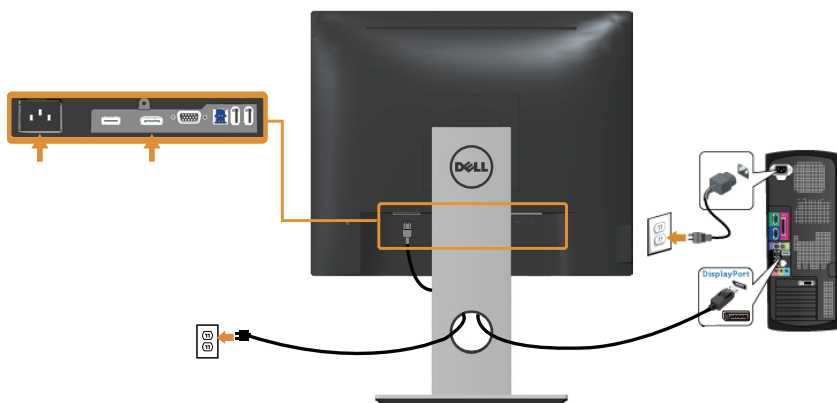
Priključitev kabla VGA



Priključitev kabla HDMI (dodatna možnost)



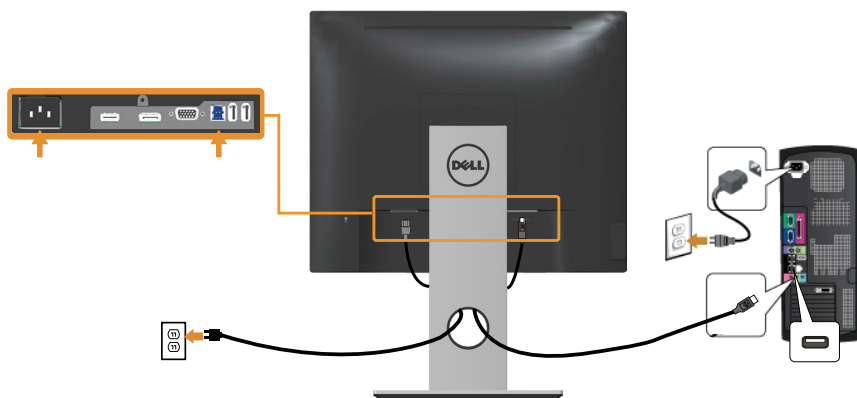
Priključitev kabla DP



Priključitev kabla USB 3.0

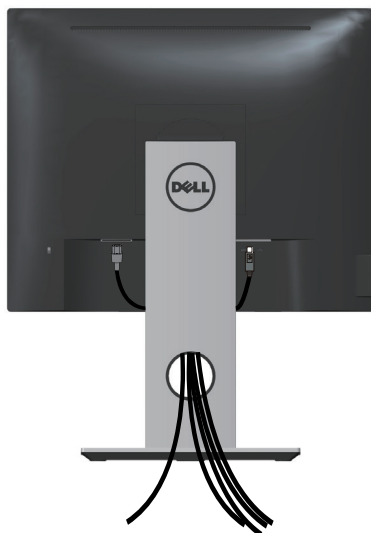
Ko priključite kabel DP/HDMI, upoštevajte spodnja navodila, da priključite kabel USB 3.0 na računalnik in dokončate namestitev monitorja:

1. Vrata USB 3.0 za povratni tok (kabel je priložen) povežite z ustreznimi vrati USB 3.0 na računalniku. (Podrobnosti najdete v poglavju [Pogled od spodaj](#).)
2. Zunanje naprave USB 3.0 priključite na vrata USB 3.0 za sprejemni tok na monitorju.
3. Priključite napajalni kabel računalnika in monitorja na bližnjo vtičnico.
4. Vklonite monitor in računalnik.
Če se na monitorju prikaže slika, je namestitev dokončana. Če se slika ne prikaže, si oglejte poglavje [Težave, povezane z USB-jem \(vsestransko zaporedno vodilo\)](#).
5. Za razporeditev kablov uporabite režo za kable na stojalu za monitor.





Razporejanje kablov

Za razporeditev kablov, ki so priključeni na monitor, uporabite režo za razporeditev kablov.



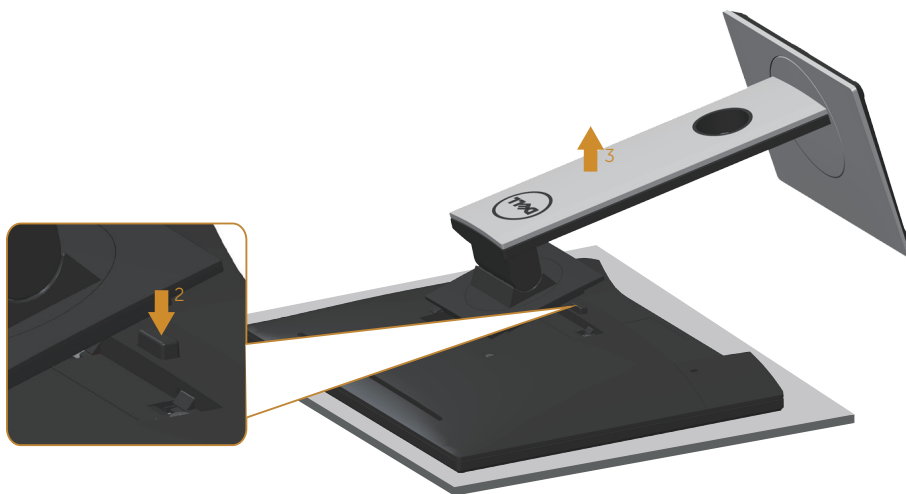
Odstranjevanje stojala za monitor

 **OPOMBA:** Praske na zaslonu LCD pri odstranjevanju stojala preprečite tako, da monitor položite na mehko in čisto površino.

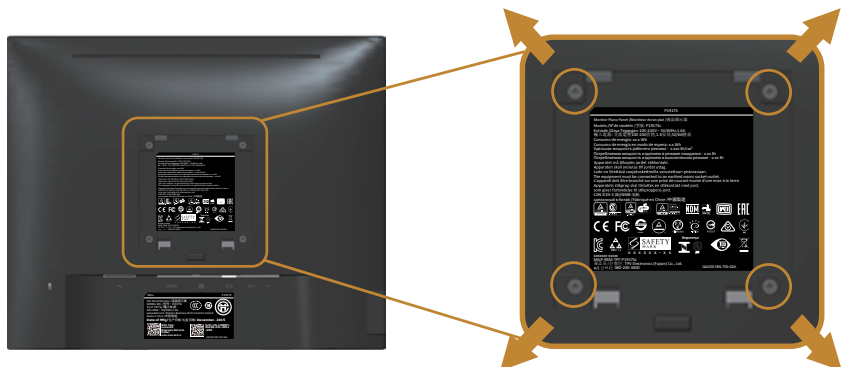
 **OPOMBA:** To velja za monitor s stojalom. Če kupite katero koli drugo stojalo, navodila za namestitev poiščite v priročniku za namestitev ustreznega stojala.

Stojalo odstranite tako:

1. Monitor položite na mehko krpo ali blazino.
2. Pritisnite in pridržite gumb za sprostitve stojala.
3. Dvignite stojalo in ga izvlecite iz monitorja.



Montaža na steno (izbirno)



(Mere vijaka: M4 x 10 mm).

Oglejte si navodila, priložena kompletu za montažo na steno, ki je združljiv s standardom VESA.

1. Monitor položite na mehko krpo ali blazino na stabilno in ravno mizo.
2. Odstranite stojalo.
3. Z izvijačem odstranite štiri vijake, s katerimi je pritrjen plastični pokrov.
4. Montažni nosilec iz kompleta za montažo na steno namestite na monitor.
5. Namestite monitor na steno in pri tem upoštevajte navodila, ki so bila priložena kompletu za montažo na steno.



OPOMBA: Uporabite lahko le montažne nosilce z oznako UL, CSA ali GS z najmanjšo nosilnostjo 12,00 kg

Uporaba monitorja

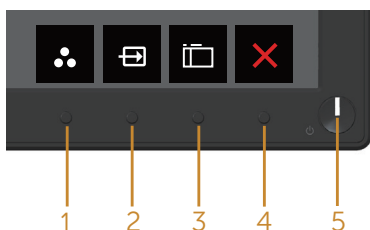
Vklop monitorja

Pritisnite gumb  za vklop monitorja.







Uporaba kontrolnikov na sprednji plošči

S kontrolniki na sprednji strani monitorja lahko nastavite prikazano sliko.



V spodnji tabeli so opisani gumbi na sprednji plošči:

Gumb na sprednji plošči	Opis
1  Bližnjična tipka/ Vnaprej nastavljeni načini	S tem gumbom izberete seznam vnaprej nastavljenih načinov.
2  Bližnjična tipka/ Vhodni vir	V meniju z vhodnimi viri lahko preklapljate med različnimi videosignali, ki so morda priključeni na monitor.
3  Meni	Z gumbom menija odprete zaslonski meni in izberete meni zaslonskega menija. Glejte Odpiranje zaslonskega menija
4  Izhod	S tem gumbom se vrnete v glavni meni ali zaprete glavni meni zaslonskega menija.

5



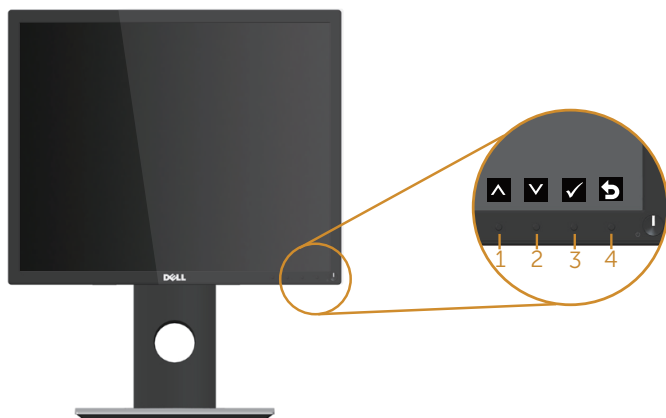
Gumb za vklop/
izklop napajanja (z
indikatorjem LED)





Z gumbom za vklop/izklop vklopite in izklopite monitor.

Bela lučka, ki sveti neprekinjeno, označuje, da je monitor vklopljen. Utripajoča bela lučka označuje, da je monitor v načinu varčevanja z energijo.

Kontrolniki zaslonskega menija


Z gumbi na sprednji strani monitorja lahko prilagodite nastavitve slike.




Gumb na sprednji plošči	Opis
1  Gor	Z gumbom »Gor« povečate vrednosti ali se pomaknete navzgor v meniju.
2  Dol	Z gumbom »Dol« zmanjšate vrednosti ali se pomaknete navzdol v meniju.
3  V redu	Z gumbom »V redu« potrdite izbrano možnost v meniju.
4  Nazaj	Z gumbom »Nazaj« se vrnete v prejšnji meni.

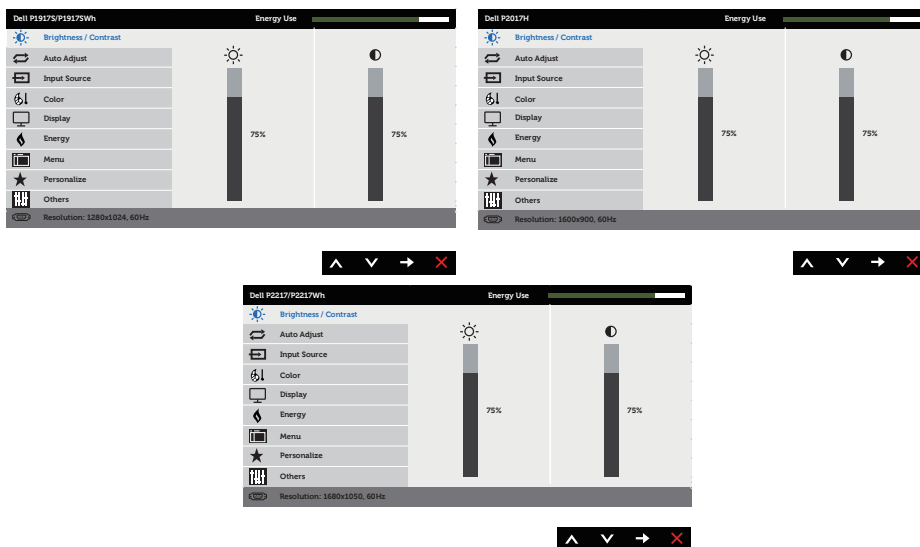
Uporaba zaslonskega menija (OSD)



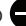






Odpiranje zaslonskega menija


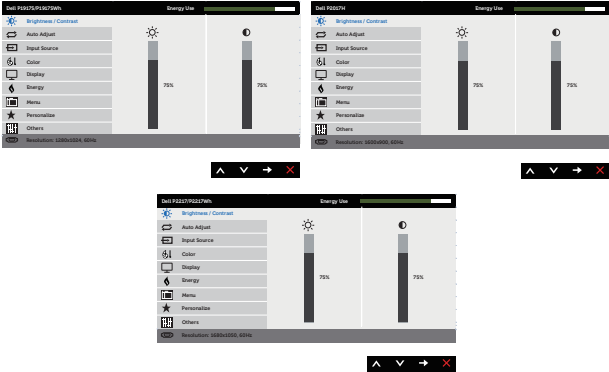




 **OPOMBA:** Vse spremembe so samodejno shranjene, ko se premaknete v drug meni, zaprete zaslonski meni ali počakate, da se zaslonski meni samodejno zapre.

1. Pritisnite gumb , da prikazete glavni zaslonski meni.

Glavni meni za analogni vhod (VGA)



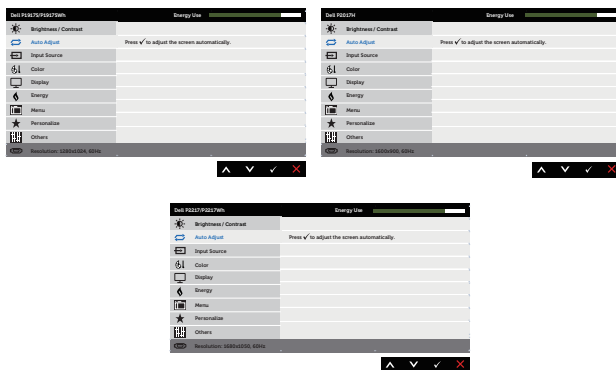
2. Pritisnite gumb  ali  za pomikanje med možnostmi nastavitvev. Ko se premaknete z ene možnosti na drugo, je izbrana možnost označena.
3. Enkrat pritisnite gumb , da aktivirate izbrano možnost.
4. Pritisnite gumb  ali , da izberete želeni parameter.
5. Pritisnite gumb  in nato gumb  ali  glede na indikatorje v meniju, da spremenite želeno nastavitvev.
6. Pritisnite gumb , da se vrnete v glavni meni.

Ikona	Meni in podmeniji	Opis
	Brightness/ Contrast (Svetlost/ kontrast)	<p>V tem meniju lahko prilagodite brightness/contrast (svetlost/kontrast).</p> 
	Brightness (Svetlost)	<p>S svetlostjo prilagodite svetilnost osvetlitve.</p> <p>Pritisnite gumb , da povečate svetlost, in gumb , da zmanjšate svetlost (najmanj 0/največ 100).</p> <p>OPOMBA: Če je vklopljen dinamični kontrast, je ročno prilagajanje svetlosti onemogočeno.</p>
	Contrast (Kontrast)	<p>Najprej prilagodite svetlost in nato kontrast le, če je potrebna nadaljnja prilagoditev.</p> <p>Pritisnite gumb , da povečate kontrast, in gumb , da zmanjšate kontrast (najmanj 0/največ 100).</p> <p>S funkcijo kontrasta nastavite stopnjo razlike med temnimi in svetlimi deli na zaslonu monitorja.</p>



Auto Adjust (Samodejno prilagajanje)

S tem gumbom odprete meni za samodejno nastavitvev in prilagajanje.



Auto Adjustment in Progress...

Samodejno prilagajanje omogoča monitorju, da se samoprilagodi dohodnemu videosignalu. Po uporabi samodejnega prilagajanja lahko dodatno prilagodite nastavitve monitorja s kontrolniki frekvenca slikovne pike (grobo) in faze (fino) v nastavitvah zaslona.

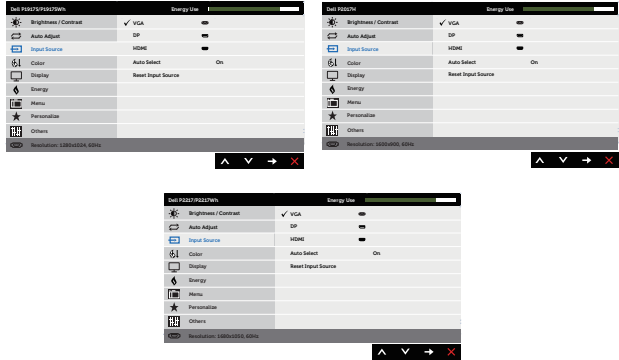
OPOMBA: Samodejno prilagajanje ni aktivirano, če pritisnete gumb, kadar ni aktivnih vhodnih videosignalov ali priključenih kablov.

Ta možnost je na voljo le, kadar uporabljate analogni priključek (VGA).



Input Source (Vhodni vir)

V meniju z vhodnimi viri lahko preklapljate med različnimi videosignali, ki so morda priključeni na monitor.



VGA

Vhod VGA izberite, če uporabljate analogni priključek (VGA). Pritisnite , da izberete vhodni vir VGA.

DP

Vhod DP izberite, če uporabljate priključek DP. Pritisnite , da izberete vhodni vir DP.

HDMI

Vhod HDMI izberite, če uporabljate priključek HDMI. Pritisnite , da izberete vhodni vir HDMI.

Auto Select (Samodejni izbor)

Samodejni izbor izberite, če želite poiskati vhodne signale, ki so na voljo.

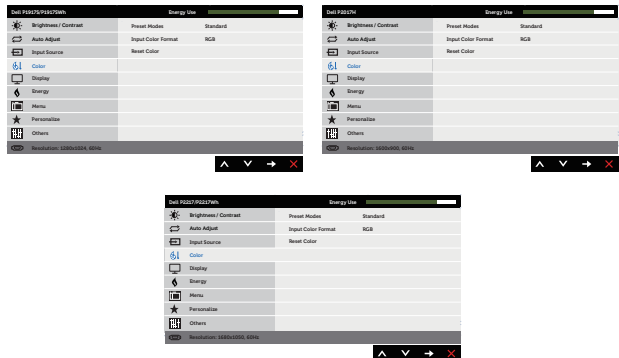
Reset Input Source (Ponastavi vhodni vir)

To možnost izberite, če želite ponastaviti privzeti vhodni vir.



Color (Barva)

Z barvo prilagodite način barvne nastavitve.



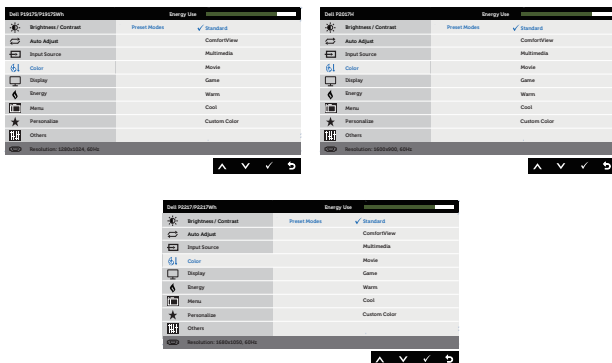
Preset Modes (Vnaprej nastavljeni načini)

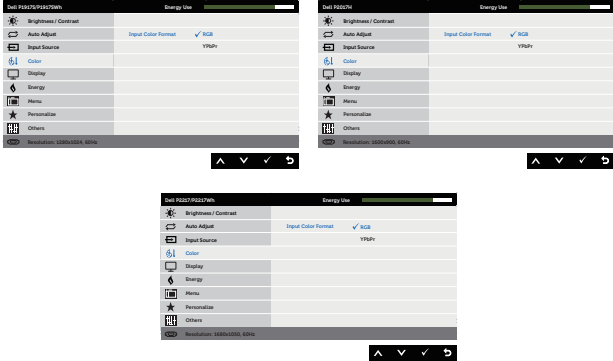
Ko izberete meni »Vnaprej nastavljeni načini«, lahko na seznamu izberete eno od teh možnosti: »Standardno«, »Udoben pogled«, »Večpredstavnost«, »Film«, »Igra«, »Toplo«, »Hladno« ali »Barva po meri«.

- Standard (Standardno): naloži privzete barvne nastavitve monitorja To je privzeti vnaprej nastavljeni način.
- ComfortView (Udoben pogled): zmanjša raven modre svetlobe, ki jo oddaja zaslon, da je ogled udobnejši za vaše oči.
- Multimedia (Večpredstavnost): naloži barvne nastavitve, ki so najprimernejše za večpredstavnostne aplikacije.
- Movie (Film): naloži barvne nastavitve, ki so najprimernejše za filme.
- Game (Igra): naloži barvne nastavitve, ki so najprimernejše za večino iger.
- Warm (Toplo): poveča temperaturo barve. Zaslon je zaradi rdečega/rumenega odtenka toplejši.
- Cool (Hladno): zmanjša temperaturo barve. zaslon je zaradi modrega odtenka hladnejši.
- Custom Color (Barva po meri): omogoča, da ročno prilagodite barvne nastavitve.

Pritisnite gumb  ali , da prilagodite vrednosti treh barv

(R, G, B) in ustvarite svoj vnaprej nastavljeni barvni način.

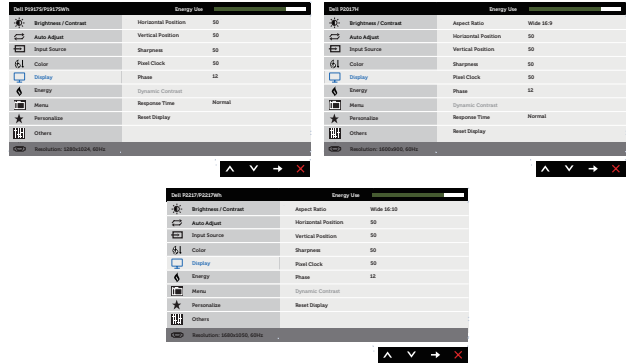


<p>Input Color Format (Oblika barvnega vhoda)</p>	<p>Omogoča, da način vhodnih videosignalov nastavite na:</p> <ul style="list-style-type: none"> • RGB: to možnost izberite, če je monitor priključen na računalnik ali predvajalnik DVD-jev s kablom HDMI. • YPbPr: to možnost izberite, če predvajalnik DVD-jev podpira samo vhod YPbPr. 
<p>Hue (Odtенок)</p>	<p>S to funkcijo lahko premaknete barvo videoslike na zeleno ali vijolično. S to možnostjo prilagodite zeleni ton kožne barve. Z gumbom ▲ ali ▼ prilagodite odtenek od 0 do 100.</p> <p>Pritisnite ▲, da povečate zeleni odtenek videoslike.</p> <p>Pritisnite ▼, da povečate vijolični odtenek videoslike.</p> <p>OPOMBA: Odtенок lahko prilagodite le, če izberete vnaprej nastavljeni način »Movie« (Film) ali »Game« (Igra).</p>
<p>Saturation (Nasičenost)</p>	<p>S to funkcijo lahko prilagodite nasičenost barv videoslike. Z gumbom ▲ ali ▼ prilagodite nasičenost od 0 do 100.</p> <p>Pritisnite ▲, da povečate enobarvni videz videoslike.</p> <p>Pritisnite ▼, da povečate barvni videz videoslike.</p> <p>OPOMBA: Nasičenost lahko prilagodite le, če izberete vnaprej nastavljeni način »Film« ali »Igra«.</p>
<p>Reset Color (Ponastavi barve)</p>	<p>S to možnostjo lahko barvne nastavitve monitorja ponastavite na tovarniške nastavitve.</p>



Display (Prikaz)

Z možnostjo »prikaz« prilagodite sliko.



Aspect Ratio (Razmerje višina/širina)

Prilagodi razmerje slike na široko 16:9, 4:3 ali 5:4 (pri modelu P2017H).
Prilagodi razmerje slike na široko 16:10, 4:3 ali 5:4 (pri modelu P2217/P2217WH).

Horizontal Position (Vodoravni položaj)

Z gumbom ali prilagodite sliko levo in desno. Najmanjša nastavev je 0 (-). Največja nastavev je 100 (+).

Vertical Position (Navpični položaj)

Z gumbom ali prilagodite sliko navzgor in navzdol. Najmanjša nastavev je 0 (-). Največja nastavev je 100 (+).

Sharpness (Ostrina)

S to sliko lahko nastavite, da je slika ostrejša ali mehkejša. Z gumbom ali prilagodite ostrino od 0 do 100.

Pixel Clock (Frekvenca slikovne pike)

Z nastavitvami faze in frekvenca slikovne pike lahko monitor nastavite v skladu s svojimi nastavitvami. Z gumbom ali prilagodite nastavev tako, da zagotavljajo najboljšo kakovost slike. Najmanjša nastavev je 0 (-). Največja nastavev je 100 (+).

Phase (Faza)

Če s prilagajanjem faze ne pridobite zadovoljivih rezultatov, uporabite prilagajanje frekvenca slikovne pike (grobo) in nato znova prilagajanje faze (fino). Najmanjša nastavev je 0 (-). Največja nastavev je 100 (+).

Dynamic Contrast (Dinamični kontrast)

Omogoča, da povečate raven kontrasta ter zagotovite ostrejšo in natančnejšo kakovost slike. Z gumbom vklopite ali izklopite dinamični kontrast. **OPOMBA:** Dinamični kontrast zagotavlja višji kontrast le, če izberete vnaprej nastavljeni način »Igra« ali »Film«.

Response Time (Odzivni čas)

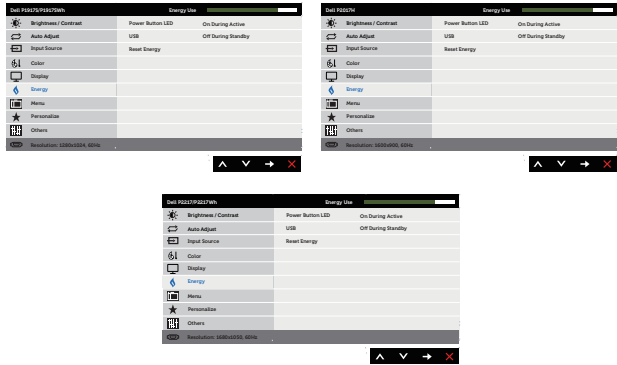
Izberete lahko hitri ali navadni odzivni čas. (Samo pri modelih P1917S/P1917SWH in P2017H)

Reset Display (Ponastavi zaslon)

To možnost izberite, če želite obnoviti privzete nastavitve zaslona.



Energy (Energija)



Power Button LED (Lučka LED gumba za vklop)

S to možnostjo lahko nastavite, da lučka LED za napajanje sveti, ko je monitor vklopljen, in na sveti, ko je monitor izklopljen, da prihranite energijo.

USB

S to možnostjo lahko omogočite ali onemogočite funkcijo USB, ko je monitor v stanju pripravljenosti.

OPOMBA: VKLOP/IZKLOP funkcije USB v stanju pripravljenosti je na voljo le, če kabel USB za povratni tok ni priključen. Ta možnost je zatemnjena, ko je priključen kabel USB za povratni tok.

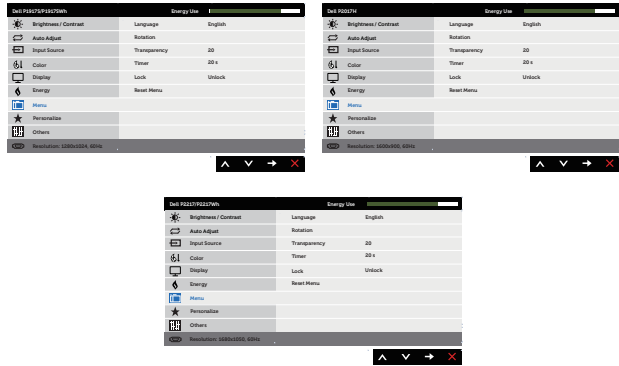
Reset Energy (Ponastavi nastavitve za energijo)

To možnost izberite, če želite obnoviti privzete nastavitve energije.



Menu (Meni)

To možnost izberite, če želite prilagoditi nastavitve zaslonskega menija, na primer jezik zaslonskega menija, koliko čas je meni prikazan na zaslonu in druge nastavitve.



Language (Jezik)

Z jezikovnimi možnostmi lahko jezik zaslonskega menija nastavite na enega od osmih jezikov: (angleščina, španščina, francoščina, nemščina, portugalsčina (Brazilija), ruščina, poenostavljena kitajščina ali japonsščina).

Rotation (Vrtenje)



Zavrti zaslonski meni za 90 stopinj v nasprotni smeri urinega kazalca.

Transparency (Prosojnost)

To možnost izberite, če želite spremeniti prosojnost menija od 0 do 100, in sicer s pritiskom gumba  ali .


Timer (Časomer)

OSD hold time (Čas prikaza zaslonskega menija): nastavi, koliko časa je prikazan zaslonski meni po zadnjem pritisku gumba.

Z gumbom  ali  prilagodite drsnik v 1-sekundnih korakih od 5 do 60 sekund.

Lock (Zaklepanje)

Nadzira dostop uporabnika do nastavitvev. Če izberete »Zakleni«, uporabnik ne sme prilagoditi nobene nastavitve. Vsi gumbi so onemogočeni.

OPOMBA: Če je zaslonski meni zaklenjen, s pritiskom gumba menija neposredno odprete meni z nastavitvami zaslonskega menija, v katerem je vnaprej izbrana možnost »Zakleni zaslonski meni«. Pritisnite gumb  in da držite 6 sekund, da odklenete zaslonski meni in omogočite uporabniku dostop do vseh ustreznih nastavitvev.

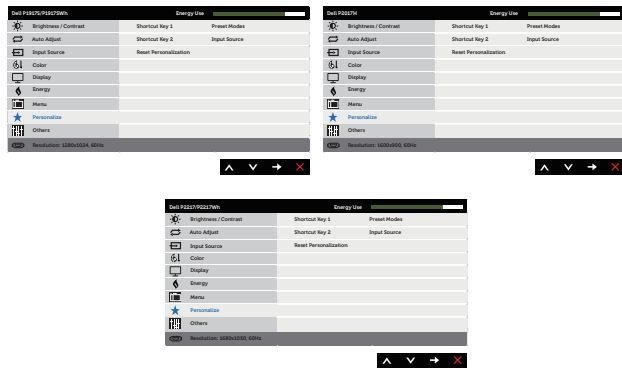
Reset Menu (Ponastavi meni)

Ponastavite vse nastavitve zaslonskega menija na vnaprej nastavljene tovarniške vrednosti.



Personalize (Prilaganje)

Izberete lahko »Bližnjična tipka 1«, »Bližnjična tipka 2«, »Ponastavi prilaganje«, »Vnaprej nastavljeni načini« ali »Vhodni vir« in jo nastavite kot bližnjično tipko.



Shortcut Key 1 (Bližnjična tipka 1)

Izberite eno od teh možnosti: za bližnjično tipko 1 lahko nastavite možnosti »Vnaprej nastavljeni načini«, »Svetlost/kontrast«, »Samodejno prilaganje«, »Vhodni vir«, »Razmerje višina/širina« (možnost) in »Vrtenje«.

Shortcut Key 2 (Bližnjična tipka 2)

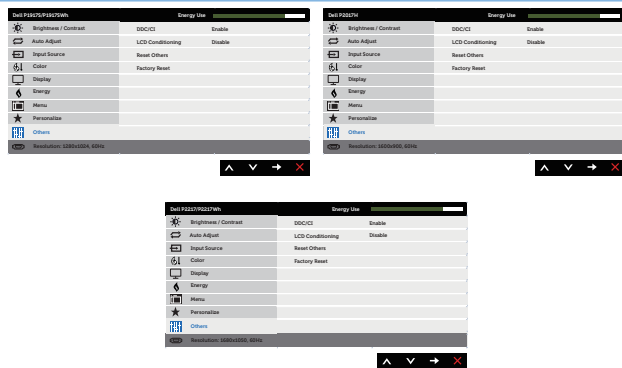
Izberite eno od teh možnosti: za bližnjično tipko 2 lahko nastavite možnosti »Vnaprej nastavljeni načini«, »Svetlost/kontrast«, »Samodejno prilaganje«, »Vhodni vir«, »Razmerje višina/širina« (možnost) in »Vrtenje«.

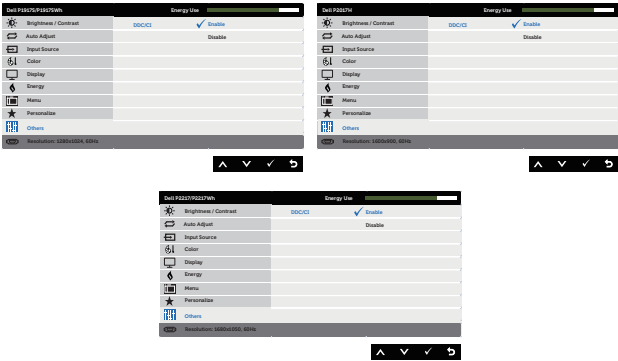
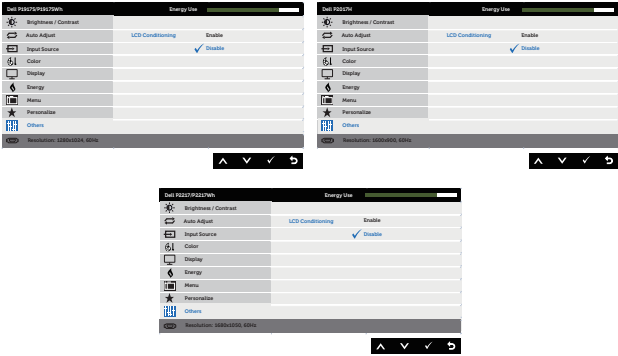
Reset Personalization (Ponastavi prilaganje)

S to možnostjo lahko bližnjično tipko ponastavite na privzeto nastavitve.



Others (Razno)



<p>DDC/CI</p>	<p>DDC/CI (podatkovni kanal zaslona/ukazni vmesnik) omogoča prilagoditev parametrov monitorja (svetlost, ravnovesje barv in drugi) v programski opremi v računalniku.</p> <p>To funkcijo onemogočite tako, da izberete »onemogoči«.</p> <p>To funkcijo omogočite, da zagotovite najboljšo uporabniško izkušnjo in optimalno delovanje monitorja.</p> 
<p>LCD Conditioning (Priprava LCD-ja)</p>	<p>Zmanjša redke primere ohranjanja slike. Zagon programa lahko traja nekaj časa, odvisno od stopnje ohranjanja slike. Če želite začeti pripravo LCD-ja, izberite »Enable (Omogoči)«.</p> 
<p>Reset Other (Ponastavi razne nastavitve)</p>	<p>Ponastavite vse nastavitve v meniju z nastavitvami Others (Drugo) na vnaprej nastavljene tovarniške vrednosti.</p>

Factory Reset (Tovarniška ponastavitve)

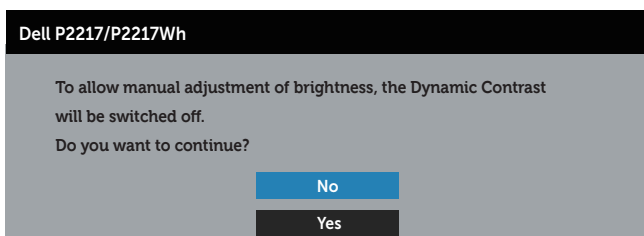
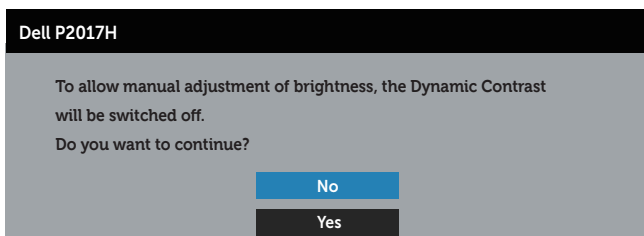
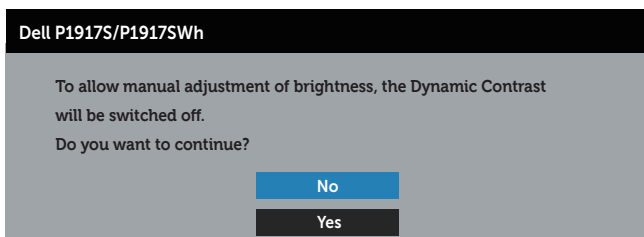
Ponastavi vse vnaprej nastavljene vrednosti na privzete tovarniške nastavitve. To so tudi nastavitve za preskuse v okviru programa ENERGY STAR®.



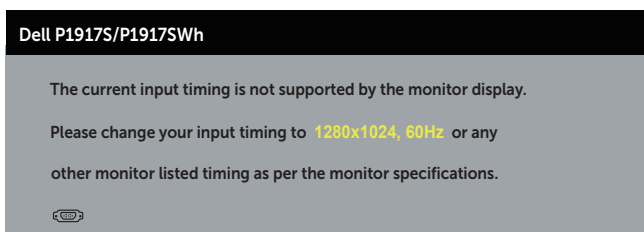
OPOMBA: Monitor ima vgrajeno funkcijo za samodejno umerjanje svetlosti, s katero je mogoče nadomestiti staranje diod LED.

Opozorila zaslonskega menija

Če omogočite funkcijo **Dynamic Contrast (Dinamični kontrast)** (v teh vnaprej nastavljenih načinih: **Game (Igra)** ali **Movie (Film)**), je ročno prilagajanje svetlosti onemogočeno.



Če monitor ne podpira določene ločljivosti, se prikaže to sporočilo:



Dell P2017H

The current input timing is not supported by the monitor display.

Please change your input timing to **1600x900, 60Hz** or any other monitor listed timing as per the monitor specifications.



Dell P2217/P2217Wh

The current input timing is not supported by the monitor display.

Please change your input timing to **1680x1050, 60Hz** or any other monitor listed timing as per the monitor specifications.



To pomeni, da se monitor ne more sinhronizirati s signalom, ki ga prejema iz računalnika. Informacije o razponih vodoravne in navpične frekvence, ki jih podpira ta monitor, najdete v poglavju [Tehnični podatki monitorja](#). Priporočena ločljivost je 1280 x 1024 (pri modelih P1917S/P1917SWh), 1600 x 900 (pri modelu P2017H) ali 1680 x 1050 (pri modelu P2217/P2217Wh).

Preden onemogočite funkcijo **DDC/CI**, se prikaže to sporočilo:

Dell P1917S/P1917SWh

The function of adjusting display setting using PC application will be disabled.

Do you wish to disable DDC/CI function?

No

Yes

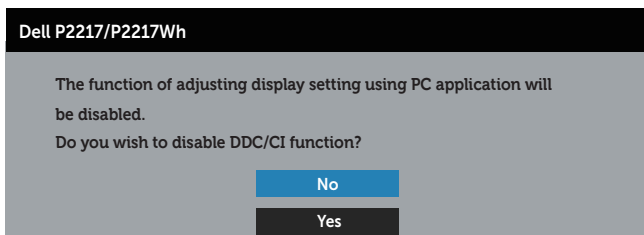
Dell P2017H

The function of adjusting display setting using PC application will be disabled.

Do you wish to disable DDC/CI function?

No

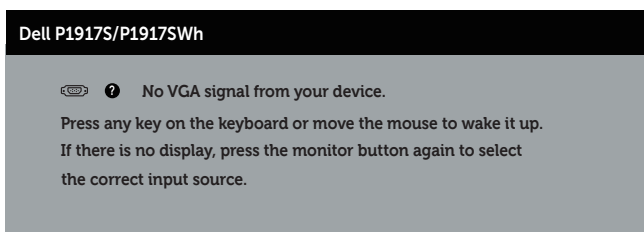
Yes



Ko monitor preklopi v način **Način varčevanja z energijo**, se prikaže to sporočilo:



Če pritisnete kateri koli gumb, razen gumba za vklop/izklop, se glede na izbrani vhod prikažejo ta sporočila:



Dell P2017H

 ? No VGA signal from your device.

Press any key on the keyboard or move the mouse to wake it up.

If there is no display, press the monitor button again to select the correct input source.

Dell P2217/P2217Wh


 ? No VGA signal from your device.

Press any key on the keyboard or move the mouse to wake it up.

If there is no display, press the monitor button again to select the correct input source.

Če kabel VGA, HDMI ali DP ni priključen, se prikaže spodnje plavajoče pogovorno okno. Monitor po 4 minutah v tem stanju preklopi v način varčevanja z energijo.

Dell P1917S/P1917SWH


 ? No VGA Cable

The display will go into Power Save Mode in 4 minutes.



www.dell.com/support/monitors

Dell P2017H


 ? No VGA Cable

The display will go into Power Save Mode in 4 minutes.



www.dell.com/support/monitors

Dell P2217/P2217Wh

 ? No VGA Cable


The display will go into Power Save Mode in 4 minutes.



www.dell.com/support/monitors

ali

Dell P1917S/P1917SWH


 ? No HDMI Cable

The display will go into Power Save Mode in 4 minutes.



www.dell.com/support/monitors

Dell P2017H


 ? No HDMI Cable

The display will go into Power Save Mode in 4 minutes.

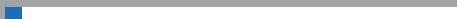


www.dell.com/support/monitors

Dell P2217/P2217WH

 ? No HDMI Cable

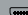
The display will go into Power Save Mode in 4 minutes.



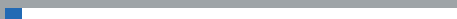
www.dell.com/support/monitors

ali

Dell P1917S/P1917SWH


 ? No DP Cable

The display will go into Power Save Mode in 4 minutes.



www.dell.com/support/monitors

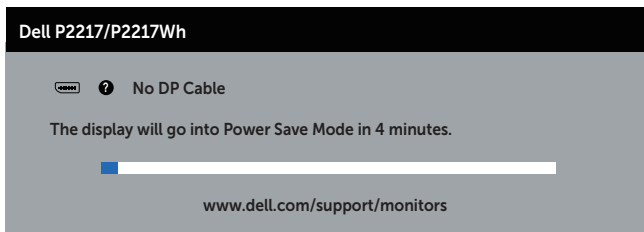
Dell P2017H

 ? No DP Cable

The display will go into Power Save Mode in 4 minutes.



www.dell.com/support/monitors



Dodatne informacije najdete v poglavju [Odpravljanje težav](#).

Nastavitev monitorja

Nastavitev najvišje ločljivosti

Najvišjo ločljivost monitorja nastavite tako:

V sistemih Windows® 8 in Windows® 8.1:

1. V sistemih Windows 8 in Windows 8.1 izberite ploščico »Namizje«, da preklopite na klasično namizje.
2. Z desno tipko miške kliknite namizje in nato kliknite **Ločljivost zaslona**.
3. Kliknite spustni seznam z ločljivostmi zaslona in izberite **1280 x 1024** (za P1917S/P1917SWH), **1600 x 900** (za P2017H) ali **1680 x 1050** (za P2217/P2217Wh).
4. Kliknite **V redu**.

V sistemu Windows® 10:

1. Z desno tipko miške kliknite namizje in nato kliknite **Nastavitve zaslona**.
2. Kliknite **Dodatne nastavitve zaslona**.
3. Kliknite spustni seznam **Ločljivost** in izberite **1280 x 1024** (za P1917S/P1917SWH), **1600 x 900** (za P2017H) ali **1680 x 1050** (za P2217/P2217Wh).
4. Kliknite **Uporabi**.

Če možnost 1280 x 1024 (za P1917S/P1917SWH), 1600 x 900 (za P2017H) ali 1680 x 1050 (za P2217/P2217Wh) ni prikazana, boste morda morali posodobiti gonilnik grafične kartice. Izvedite enega od spodnjih postopkov, odvisno od računalnika, ki ga uporabljate:

Če uporabljate Dellov namizni ali prenosni računalnik:

- Obiščite spletno mesto www.dell.com/support, vnesite servisno oznako računalnika in prenesite najnovejši gonilnik za grafično kartico.

Če uporabljate namizni ali prenosni računalnik, ki ga ni izdelal Dell:

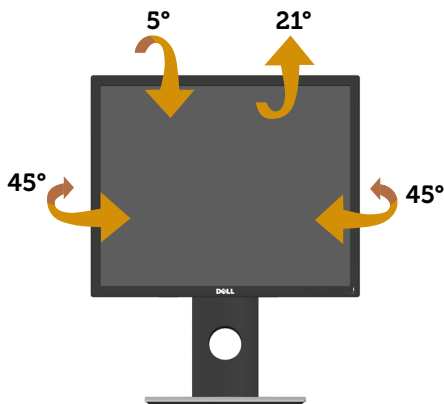
- Obiščite spletno mesto s podporo za računalnik in prenesite najnovejše gonilnike za grafično kartico.
- Obiščite spletno mesto s podporo za grafično kartico in prenesite najnovejše gonilnike za grafično kartico.

Uporaba nagiba, odklona in navpičnega podaljšanja

OPOMBA: To velja za monitor s stojalom. Če kupite katero koli drugo stojalo, navodila za namestitev poiščite v priložnem priročniku za namestitev ustreznega stojala.

Nagib in odklon

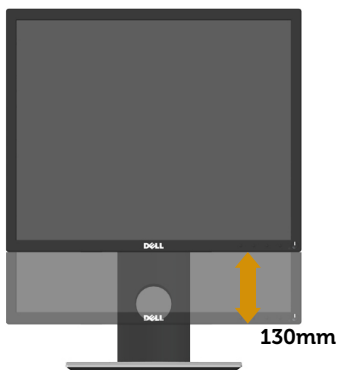
Če je na monitor nameščeno stojalo, lahko monitor nagnete in zavrtite okrog osi tako, da omogočite najustrežnejši vidni kot.



OPOMBA: Stojalo pri dostavi monitorja iz tovarne ni nameščeno na monitor.

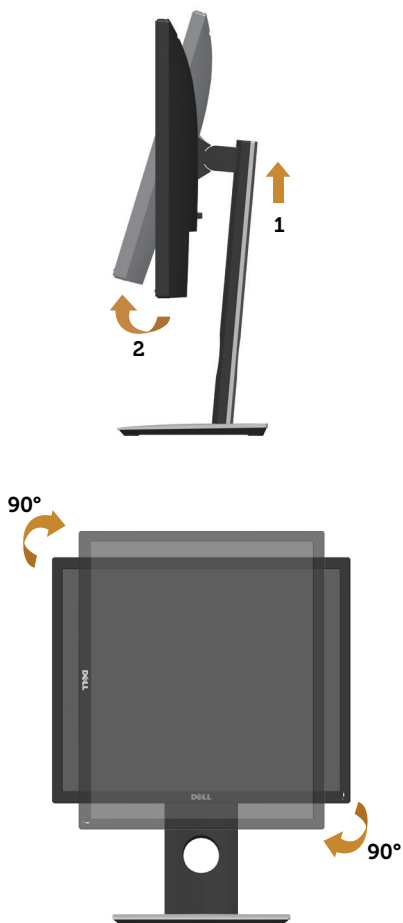
Navpično podaljšanje

OPOMBA: Stojalo lahko navpično podaljšate do 130 mm. Na spodnji sliki je prikazano, kako lahko navpično podaljšate stojalo.



Vrtenje monitorja

Preden zavrtite monitor, ga morate povsem navpično podaljšati ([Navpično podaljšanje](#)) in popolnoma nagniti navzgor, da preprečite trk spodnjega roba monitorja.



OPOMBA: Za uporabo funkcije vrtenja zaslona (ležeči pogled v primerjavi s pokončnim) z Dellovim računalnikom potrebujete posodobljen gonilnik grafične kartice, ki ni priložen temu monitorju. Če želite prenesti gonilnik grafične kartice, obiščite spletno mesto www.dell.com/support in nato poiščite najnovejšo posodobitve gonilnika v razdelku **Prenos** v kategoriji **Gonilniki grafične kartice**.

OPOMBA: V načinu pokončnega pogleda bo učinkovitost delovanja aplikacij, ki so grafično zelo zahtevne (3D-igre in druge), morda slabša.

Odpravljanje težav

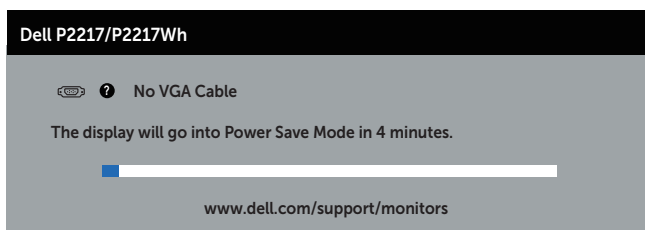
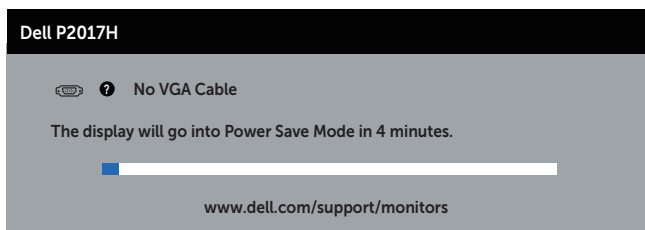
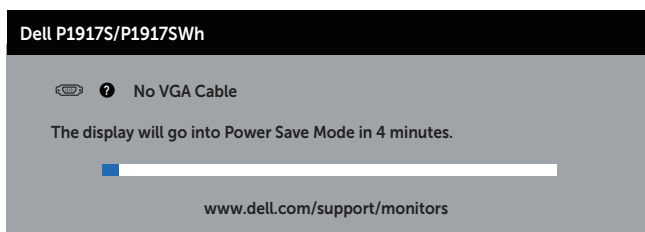
⚠ OPOZORILO: Pred začetkom katerega koli postopka v tem poglavju preberite [varnostne ukrepe](#).

Samopreskus

V ta monitor je vgrajena funkcija samopreskusa, s katero lahko preverite, ali monitor deluje pravilno. Če je monitor pravilno priključen na računalnik, vendar je zaslon monitorja kljub temu temen, upoštevajte spodnja navodila za zagon samopreskusa monitorja:


1. Izklopite računalnik in monitor.
2. Iz monitorja izključite vse videokable. Tako pri samopreskusu ni treba uporabiti računalnika.
3. Vključite monitor.

Če monitor deluje pravilno, zazna, da ni signala, prikaže pa se eno od teh sporočil. Lučka LED za napajanje v načinu samopreskusa neprekinjeno sveti belo.



ali

Dell P1917S/P1917SWH


 ? No HDMI Cable

The display will go into Power Save Mode in 4 minutes.



www.dell.com/support/monitors

Dell P2017H


 ? No HDMI Cable

The display will go into Power Save Mode in 4 minutes.

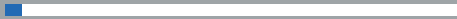


www.dell.com/support/monitors

Dell P2217/P2217WH

 ? No HDMI Cable


The display will go into Power Save Mode in 4 minutes.



www.dell.com/support/monitors

ali

Dell P1917S/P1917SWH


 ? No DP Cable

The display will go into Power Save Mode in 4 minutes.



www.dell.com/support/monitors

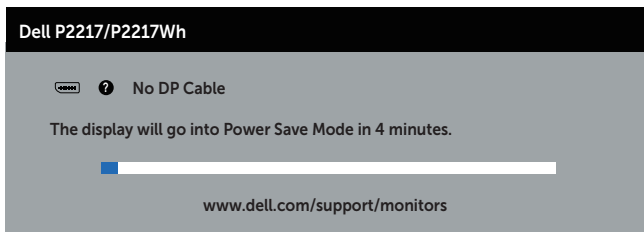
Dell P2017H


 ? No DP Cable

The display will go into Power Save Mode in 4 minutes.



www.dell.com/support/monitors




 **OPOMBA:** To pogovorno okno se prikaže tudi med običajnim delovanjem, če izključite videokabel ali je ta poškodovan.

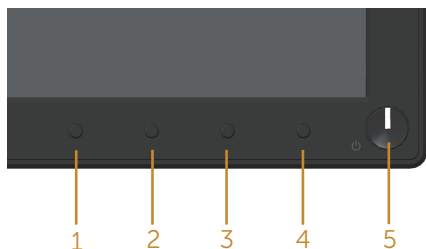
4. Izklopite monitor in znova priključite videokabel, nato pa vklopite računalnik in monitor.

Če je zaslon monitorja še vedno temen, ko znova priključite kable, preverite grafično kartico in računalnik.

Vgrajena diagnostika

V ta monitor je vgrajeno diagnostično orodje, s katerim lahko ugotovite, ali je morebitna nepravilnost na zaslonu, ki jo opazite, povezana s težavo monitorja ali s težavo računalnika in grafične kartice.

 **OPOMBA:** Vgrajeno diagnostiko lahko zaženete le, če je videokabel izključen in je monitor v načinu samopreskusa.



Vgrajeno diagnostiko zaženete tako:

1. Preverite, ali je zaslon čist (na površini zaslona ni prašnih delcev).
2. Izključite kable iz zadnjega dela računalnika ali monitorja. Monitor nato preklopi v način samopreskusa.
3. Pritisnite gumb 1 in ga držite 5 sekund. Prikaže se sivi zaslon.
4. Natančno preglejte zaslon in se prepričajte, da na njem ni nobenih nepravilnosti.
5. Znova pritisnite gumb 1 na sprednji plošči. Barva zaslona se spremeni v rdečo.
6. Preglejte zaslon in se prepričajte, da na njem ni nobenih nepravilnosti.
7. Ponovite 5. in 6. korak, da pregledate zaslon v zeleni, modri, črni in beli barvi ter zaslon z besedilom.

Preskus je končan, ko se prikaže zaslon z besedilom. Za izhod znova pritisnite gumb 1.

Če z uporabo vgrajenega diagnostičnega orodja ne zaznate nobenih nepravilnosti na zaslonu, monitor deluje pravilno. Preverite grafično kartico in računalnik.

Splošne težave

V spodnji tabeli so navedene splošne informacije o splošnih težavah monitorja, do katerih lahko pride, in možne rešitve:

Pogosti znaki	Možne rešitve
Ni slike/lučka LED za napajanje ne sveti	<ul style="list-style-type: none">• Prepričajte se, da je videokabel, s katerim je monitor priključen na računalnik, pravilno in čvrsto priključen.• Z uporabo katere koli druge električne opreme preverite, ali električna vtičnica deluje pravilno.• Preverite, ali je v meniju Input source (Vhodni vir) izbran pravilen vhodni vir.
Ni slike/lučka LED za napajanje sveti	<ul style="list-style-type: none">• V zaslonskem meniju povečajte svetlost in kontrast.• Izvedite preverjanje s funkcijo samopreskusa monitorja.• Prepričajte se, da nožice na priključku videokabla niso ukrivljene ali zlomljene.• Zaženite vgrajeno diagnostiko.• Preverite, ali je v meniju Input source (Vhodni vir) izbran pravilen vhodni vir.
Slaba izostritev	<ul style="list-style-type: none">• Odstranite podaljške videokablov.• Ponastavite monitor na tovarniške nastavitve (Factory Reset (Tovarniška ponastavitev)).• Ločljivost slike spremenite na pravilno razmerje višina/širina.
Tresoča se/ migetajoča slika	<ul style="list-style-type: none">• Ponastavite monitor na tovarniške nastavitve (Factory Reset (Tovarniška ponastavitev)).• Preverite okoljske dejavnike.• Prestavite monitor na drugo mesto in ga preskusite v drugem prostoru.
Manjkajoče slikovne pike	<ul style="list-style-type: none">• Vključite in izklopite monitor.• Trajno izklopljena slikovna pika je običajna okvara, do katere lahko pride pri tehnologiji LCD.• Več informacij o kakovosti Dellovih monitorjev in pravilniku o slikovnih pikah najdete na Dellovem spletnem mestu s podporo na naslovu www.dell.com/support/monitors.
Zataknjene slikovne pike	<ul style="list-style-type: none">• Vključite in izklopite monitor.• Trajno izklopljena slikovna pika je običajna okvara, do katere lahko pride pri tehnologiji LCD.• Več informacij o kakovosti Dellovih monitorjev in pravilniku o slikovnih pikah najdete na Dellovem spletnem mestu s podporo na naslovu www.dell.com/support/monitors.
Težave s svetlostjo	<ul style="list-style-type: none">• Ponastavite monitor na tovarniške nastavitve (Factory Reset (Tovarniška ponastavitev)).• Nastavite svetlost in kontrast v zaslonskem meniju.
Geometrično popačenje	<ul style="list-style-type: none">• Ponastavite monitor na tovarniške nastavitve (Factory Reset (Tovarniška ponastavitev)).• Nastavite vodoravno in navpično frekvenco v zaslonskem meniju.

Vodoravne/navpične črte	<ul style="list-style-type: none"> • Ponastavite monitor na tovarniške nastavitve (Factory Reset (Tovarniška ponastavitev)). • Izvedite preverjanje s funkcijo samopreskusa monitorja in preverite, ali so te črte prisotne tudi v načinu samopreskusa. • Prepričajte se, da nožice na priključku videokabla niso ukrivljene ali zlomljene. • Zaženite vgrajeno diagnostiko.
Težave s sinhronizacijo	<ul style="list-style-type: none"> • Ponastavite monitor na tovarniške nastavitve (Factory Reset (Tovarniška ponastavitev)). • Izvedite preverjanje s funkcijo samopreskusa monitorja in preverite, ali je popačen zaslon prisoten tudi v načinu samopreskusa. • Prepričajte se, da nožice na priključku videokabla niso ukrivljene ali zlomljene. • Znova zaženite računalnik v <i>varnem načinu</i>.
Težave, povezane z varnostjo	<ul style="list-style-type: none"> • Ne izvajajte nobenih postopkov odpravljanja težav. • Takoj se obrnite na Dell.
Občasne težave	<ul style="list-style-type: none"> • Prepričajte se, da je videokabel, s katerim je monitor priključen na računalnik, pravilno in čvrsto priključen. • Ponastavite monitor na tovarniške nastavitve (Factory Reset (Tovarniška ponastavitev)). • Izvedite preverjanje s funkcijo samopreskusa monitorja in preverite, ali je občasna težava prisotna tudi v načinu samopreskusa.
Manjkajoča barva	<ul style="list-style-type: none"> • Izvedite preverjanje s funkcijo samopreskusa monitorja. • Prepričajte se, da je videokabel, s katerim je monitor priključen na računalnik, pravilno in čvrsto priključen. • Prepričajte se, da nožice na priključku videokabla niso ukrivljene ali zlomljene.
Napačna barva	<ul style="list-style-type: none"> • Način Color Setting Mode (Način barvne nastavitve) v zaslonskem meniju Color Settings (Barvne nastavitve) spremenite v Graphics (Grafika) ali Video glede na aplikacijo. • Preskusite različne možnosti v nastavitvi Preset Modes (Vnaprej nastavljeni načini) v zaslonskem meniju Color (Barvne) nastavitve. Nastavite vrednost za R/G/B v nastavitvi Custom Color (Barva po meri) v zaslonskem meniju Color (Barvne) nastavitve). • Možnost Input Color Format (Oblika barvnega vhoda) v zaslonskem meniju Color (Barvne) nastavitve spremenite v RGB ali YPbPr. • Zaženite vgrajeno diagnostiko.
Statična slika je na monitorju prikazana dolgo časa	<ul style="list-style-type: none"> • S funkcijo za upravljanje porabe vedno izklopite monitor, kadar ga ne uporabljate (dodatne informacije najdete v poglavju Načini za upravljanje porabe električne energije). • Lahko pa uporabite tudi ohranjevalnik zaslona, ki se spreminja dinamično.
Zamegljena ali manjkajoča slika	<ul style="list-style-type: none"> • Možnost Response Time (Odzivni čas) v zaslonskem meniju Display (Prikaz) spremenite v Fast (Hitro) ali Normal (Navadno) glede na aplikacijo in uporabo.

Težave, povezane z izdelkom


Določeni znaki	Možne rešitve
Premajhna slika na zaslonu	<ul style="list-style-type: none">• Preverite nastavitve Aspect Ratio (Razmerje višina/širina) v zaslonskem meniju Display (Prikaz).• Ponastavite monitor na tovarniške nastavitve (Factory Reset (Tovarniška ponastavitev)).
Nastavitev monitorja ni mogoče prilagoditi z gumbi na stranski plošči	<ul style="list-style-type: none">• Izklopite monitor, izključite in znova priključite napajalni kabel ter nato vklopite monitor.• Preverite, ali je zaslonski meni zaklenjen. Če je, pritisnite gumb nad gumbom za vklop/izklop in ga držite 6 sekund, da ga odklenete. (Če želite več informacij, glejte Lock (Zaklepanje)).
Ob pritisku uporabniških kontrolnikov ni vhodnega signala	<ul style="list-style-type: none">• Preverite vir signala. Prepričajte se, da računalnik ni v stanju pripravljenosti ali spanja, tako da premaknete miško ali pritisnete poljubno tipko na tipkovnici.• Preverite, ali je videokabel pravilno priključen. Po potrebi izključite in znova priključite videokabel.• Ponastavite računalnik ali predvajalnik videoposnetkov.
Slika ne zapolni celotnega zaslona	<ul style="list-style-type: none">• Monitor lahko sliko zaradi različnih formatov (razmerje višina/širina) DVD-jev prikaže na celotnem zaslonu.• Zaženite vgrajeno diagnostiko.

Težave, povezane z USB-jem (vsestransko zaporedno vodilo)

Določeni znaki	Možne rešitve
Vmesnik USB ne deluje	<ul style="list-style-type: none">• Preverite, ali je monitor vklopljen.• Znova priključite kabel za povratni tok na računalnik.• Znova priključite zunanje naprave USB (priključek za sprejemni tok).• Izklopite in znova vklopite monitor.• Znova zaženite računalnik.• Nekatere naprave USB, kot je zunanji prenosni trdi disk, zahtevajo višji električni tok, zato morate take naprave priključiti neposredno na računalnik.
Vmesnik USB 3.0 (super hitrost) je počasen	<ul style="list-style-type: none">• Preverite, ali računalnik podpira USB 3.0.• Nekateri računalniki so opremljeni z vrati USB 3.0, USB 2.0 in USB 1.1. Preverite, ali uporabljate pravilna vrata USB.• Preverite, ali uporabljate pravilna vrata USB.• Znova priključite kabel za povratni tok na računalnik.• Znova priključite zunanje naprave USB (priključek za sprejemni tok).• Znova zaženite računalnik.
Brezžične zunanje naprave USB prenehajo delovati, ko priključite napravo USB 3.0	<ul style="list-style-type: none">• Povečajte razdaljo med zunanji napravami USB 3.0 in brezžičnim sprejemnikom USB.• Brezžični sprejemnik USB postavite čim bližje brezžičnim zunanji napravam USB.• Uporabite podaljšek kabla USB, da brezžični sprejemnik USB postavite čim dlje od vrat USB 3.0.

Dodatek

OPOZORILO: Varnostni ukrepi

 **OPOZORILO:** Uporaba kontrolnikov, prilagoditev ali postopkov, ki niso opisani v tej dokumentaciji, lahko povzroči izpostavljenost udaru, električnim nevarnostim in/ali mehanskimi nevarnostmi.

Informacije o varnostnih ukrepih najdete v poglavju *Informacije o varnosti, okoljske informacije in informacije, določene s predpisi (SERI)*.


Obvestila agencije FCC (velja le za ZDA) in druge informacije, določene s predpisi

Obvestila agencije FCC in druge informacije, določene s predpisi, najdete na spletnem mestu z informacijami o skladnosti s predpisi na naslovu www.dell.com/regulatory_compliance.

Vzpostavljanje stika z družbo Dell

Vzpostavitev stika z družbo Dell za prodajo, tehnično podporo ali podporo uporabnikom:

1. Obiščite spletno mesto www.dell.com/contactdell.
2. Potrdite državo ali regijo na spustnem seznamu **Izberite državo/regijo** na dnu strani.
3. Izberite ustrezno povezavo do storitve ali podpore glede na svojo zahtevo ali izberite način vzpostavitve stika z družbo Dell, ki vam ustreza. Dell ponuja različne možnosti za servis in podporo prek spleta in telefona. Razpoložljivost je odvisna od države in izdelka, nekatere storitve pa morda niso na voljo na vašem območju.

 **OPOMBA:** Če povezava z internetom ni na voljo, lahko podatke za stik najdete na računu o nakupu, embalaži, blagajniškemu izpisku ali katalogu izdelkov Dell.