

Korisnički priručnik


Dell P1917S/P1917SWh/P2017H/P2217/
P2217Wh


Br. modela: P1917S/P1917SWh/P2017H/P2217/P2217Wh


Regulatorni model: P1917Sc/P1917Sf/P2017Hc/P2217c/
P2217t



Napomene, mjere opreza i upozorenja

 **NAPOMENA:** NAPOMENA ukazuje na važne informacije koje vam pomažu da koristite svoje računalo na bolji način.

 **OPREZ:** OPREZ ukazuje na moguće oštećenje hardvera ili gubitak podataka u slučaju da se ne poštuju upute.

 **UPOZORENJE:** OPREZ ukazuje na moguće oštećenje imovine, tjelesne ozljede ili smrt.

Informacije navedene u ovom dokumentu podložne su promjeni bez prethodne obavijesti.

© 2016–2020 Dell Inc. Sva prava pridržana.

Bilo kakvo umnožavanje ovog materijala bez pismenog dopuštenja tvrtke Dell Inc. strogo je zabranjeno.

Zaštitni znakovi korišteni u ovom tekstu: *Dell* i logotip *DELL* zaštitni su znakovi tvrtke Dell Inc.; *Microsoft* i *Windows* zaštitni su znakovi tvrtke ili registrirani zaštitni znakovi tvrtke Microsoft. Korporacije u Sjedinjenim Američkim Državama i/ili ostalim zemljama, *Intel* je registriran zaštitni znak u vlasništvu tvrtke Intel Corporation u SAD-u i ostalim državama; a ATI je zaštitni znak tvrtke Advanced Micro Devices, Inc. ENERGY STAR je registriran zaštitni znak agencije za zaštitu okoliša u SAD-u. Kao ENERGY STAR partner, Dell Inc. je utvrdio da je ovaj proizvod u skladu sa smjernicama ENERGY STAR o energetskej učinkovitosti.

Ostali trgovački znakovi i trgovački nazivi koji se koriste u ovom dokumentu označavaju entitete koji su vlasnici znakova ili naziva svojih proizvoda. Tvrtka Dell Inc. odriče se bilo kakvih vlasničkih interesa za navedene trgovačke znakove i trgovačke nazive, osim vlastitih.

Sadržaj


Više o monitoru.....	5
Sadržaj pakiranja.....	5
Značajke proizvoda.....	7
Identifikacija dijelova i upravljanja.....	8
Podaci monitora.....	12
Sučelje univerzalne serijske sabirnice (USB).....	26
Mogućnost za Plug and play.....	29
Kvaliteta LCD monitora i pravila u vezi piksela.....	29
Smjernice za održavanje.....	29
Postavljanje monitora.....	30
Pričvršćivanje stalka.....	30
Povezivanje monitora.....	32
Organizacija kabela.....	34
Odvajanje stalka monitora.....	35
Ugradnja na zid (opcija).....	36
Uporaba monitora.....	37
Uključite monitor.....	37
Uporaba upravljačkih elemenata na prednjoj ploči.....	37

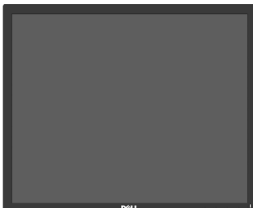


Uporaba zaslonskog izbornika (OSD)	39
Podešavanje monitora	56
Korištenje funkcija za nagibanje, zakretanje i povećavanje visine	57
Rješavanje problema.....	59
Samoprovjera	59
Ugrađeni alat za dijagnostiku.....	62
Uobičajeni problemi	63
Problemi karakteristični za proizvod	65
Karakteristični problemi s univerzalnom serijskom sabirnicom (USB).....	66
Dodatak	67
FCC napomene (samo za SAD) i druge regulativne informacije....	67
Kontaktiranje tvrtke Dell.....	67

Više o monitoru

Sadržaj pakiranja

Monitor se isporučuje sa sljedećim komponentama. Provjerite jeste li primili sve komponente i [Kontaktiranje tvrtke Dell](#) nedostaje li nešto.

 **NAPOMENA:** Neke stavke su opcijske i možda neće biti isporučene s vašim monitorom. Neke značajke ili mediji nisu dostupni u određenim državama.

	Monitor (P1917S/P1917SWH)
	Monitor (P2017H/P2217/ P2217Wh)
	Podizač stalka

	<p>Postolje stalka</p>
	<p>Kabel napajanja (razlikuje se ovisno o zemlji)</p>
	<p>VGA kabel</p>
	<p>DP kabel</p>
	<p>USB 3.0 kabel za odlazni prijenos (omogućuje USB priključke na monitoru)</p>
	<ul style="list-style-type: none"> • Vodič za brzo postavljanje • Informacije o propisima i sigurnosti

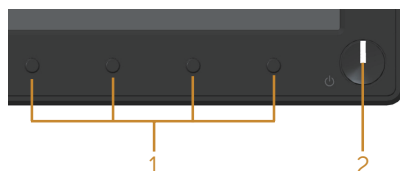
Značajke proizvoda

Ravna ploča zaslona **Dell P1917S/P1917SWH/P2017H/P2217/P2217Wh** sadrži aktivnu matricu, tranzistor tankog filma (TFT), zaslon s tekućim kristalima (LCD), i LED pozadinsko svjetlo. Značajke monitora uključuju:

- **P1917S/P1917SWH**: zaslon s vidljivim područjem od 48,0 cm (18,9 inča) (mjereno dijagonalno). Razlučivost od 1280 x 1024, plus podrška za prikaz preko punog zaslona za niže razlučivosti.
- **P2017H**: zaslon s vidljivim područjem od 49,5 cm (19,5 inča) (mjereno dijagonalno). Razlučivost od 1600 x 900, plus podrška za prikaz preko punog zaslona za niže razlučivosti.
- **P2217/P2217Wh**: zaslon s vidljivim područjem od 55,9 cm (22,0 inča) (mjereno dijagonalno). Razlučivost od 1680 x 1050, plus podrška za prikaz preko punog zaslona za niže razlučivosti.
- Mogućnost za Plug and play ako to sustav podržava.
- VGA, HDMI i DisplayPort povezivost.
- Opremljen jednim USB priključkom za odlazni prijenos i dva USB2.0/dva USB3.0 priključka za dolazni prijenos.
- Prilagođavanje zaslonskog prikaza (OSD) za lako postavljanje i optimizaciju zaslona.
- Utor za sigurnosno uže.
- Mogućnost prilagođavanja nagiba, zakrenutosti, visine i rotacije.
- Skidljivi stalak i rupe za montiranje veličine 100 mm sukladno standardu Video Electronics Standards Association (VESATM) za fleksibilna rješenja montiranja.
- Potrošnja snage od 0,3 W u stanju mirovanja.
- Optimizirajte udobnost za oči zaslonom koji ne titra i funkcijom ComfortView kojom se smanjuje emisija plavog svjetla.


Identifikacija dijelova i upravljanja

Pogled s prednje strane

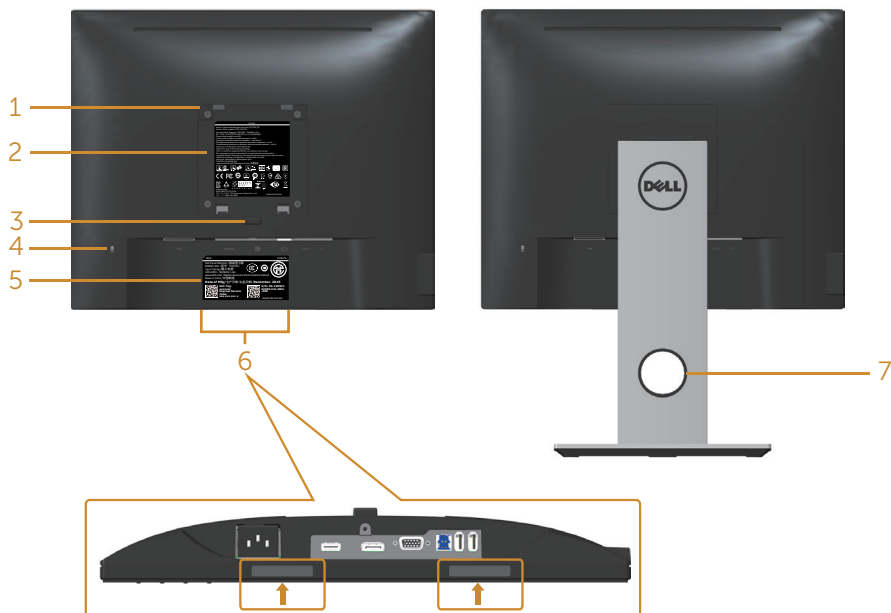


Regulatori na prednjoj ploči

Oznaka	Opis
1	Funkcijske tipke (više informacija potražite u Uporaba monitora)
2	Gumb za uključivanje/isključivanje (s LED indikatorom)

 **NAPOMENA:** Za zaslone sa sjajnim okvirima korisnik mora uzeti u obzir postavljanje zaslona jer okvir može uzrokovati uznemirujući odsjaj svjetla u okruženju i svijetlih površina.

Pogled sa stražnje strane

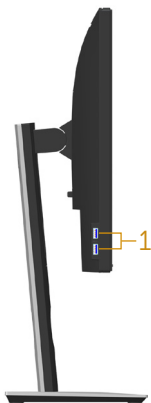


Pogled sa stražnje strane bez stalka monitora

Pogled sa stražnje strane sa stalkom monitora

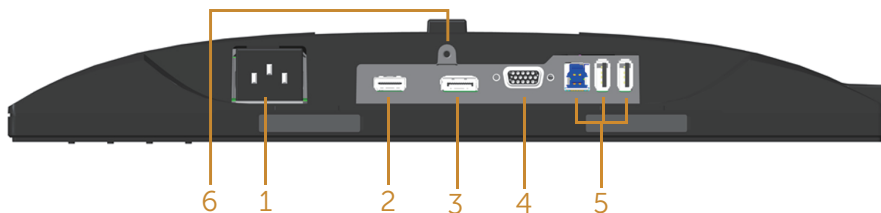
Oznaka	Opis	Uporaba
1	VESA rupe za ugradnju (100 mm x 100 mm - iza pričvršćenog VESA pokrova)	Ugradnja monitora na zid pomoću VESA kompatibilnog kompleta za ugradnju na zid (100 mm x 100 mm).
2	Regulativna oznaka	Prikazuje popis regulativnih odobrenja.
3	Gumb za oslobađanje stalka	Oslobađa stalak od monitora.
4	Utor za sigurnosno zaključavanje	Osigurava monitor sigurnosnim zaključavanjem (prodaje s zasebno).
5	Crtični kod, serijski broj i naljepnica servisne oznake	Pogledajte ovu naljepnicu ako morate kontaktirati Dell za tehničku podršku.
6	Utor za montažu Dell zvučničkog modula	Pričvršćuje dodatni Dell zvučnički modul. NAPOMENA: Prije pričvršćivanja Dell zvučničkog modula, uklonite plastičnu traku koja pokriva utore za montažu.
7	Utor za pričvršćenje kabela	Koristite ga za organiziranje kabela, postavljanjem kroz utor.

Pogled sa strane



Oznaka	Opis	Uporaba
1	USB priključak za dolazni prijenos	Priključite USB uređaj. NAPOMENA: Za uporabu ovog priključka, USB kabel (isporučuje se s monitorom) morate priključiti na USB priključak za odlazni prijenos na monitoru i na računalu.

Pogled s donje strane



Pogled s donje strane bez stalka monitora

Oznaka	Opis	Uporaba
1	Priključak za napajanje	Priključite kabel za napajanje.
2	HDMI priključak	Priključite računalo s HDMI kabelom (opcija).
3	DP priključak	Povežite računalo s monitorom koristeći DP kabel.
4	VGA priključak	Povežite računalo VGA kabelom.
5	USB priključak (2 dolazna, 1 odlazni)	Priključite USB kabel koji ste dobili s monitorom na računalo. Kad je kabel povezan možete koristiti USB priključke sa stražnje strane i donje strane monitora.
6	Značajka fiksiranja stalka	Za fiksiranje stalka na monitoru vijkom M3 x 6 mm (vijak se ne isporučuje).

Podaci monitora

Model	P1917S/P1917SWH	P2017H
Vrsta zaslona	Aktivna-matrica - TFT LCD	
Vrsta ploče	Tehnologija prebacivanja u ravnini	
Vidljiva slika		
Dijagonalno	479,96 mm (18,90 inča)	494,11 mm (19,45 inča)
Vodoravno, aktivno područje	374,78 mm (14,76 inča)	433,92 mm (17,08 inča)
Vertikalno, aktivno područje	299,83 mm (11,80 inča)	236,34 mm (9,30 inča)
Područje	1123,70 cm ² (174,17 inča ²)	1025,53 cm ² (158,96 inča ²)
Gustoća piksela	0,293 mm x 0,293 mm	0,271 mm x 0,263 mm
Piksela po inču (PPI)	86	94
Kut gledanja (vertikalno/ horizontalno)	178° (vertikalno) tipično 178° (horizontalno) tipično	
Brightness (Osvjetljenje)	250 cd/m ² (tipično)	
Omjer kontrasta	1000: 1 (tipično) 4 milijuna: 1 (dinamično)	
Format prikaza	5:4	16:9
Premaz ekrana zaslona	Protiv blještanja s 3H tvrdoćom	
Pozadinsko osvjetljenje	Sustav bijelog LED rubnog osvjetljenja	
Vrijeme odziva	6 ms (siva do sive - brzi način) 8 ms (tipično - normalan način)	
Dubina boje	16,7 milijuna boja	
Podrška boje	84% (CIE 1976), 72% (CIE 1931)	
Ugrađeni uređaji	USB 3.0 razdjelnik super brzine (s 1x USB 3.0 priključkom za odlazni prijenos, 2x USB 3.0 priključka za dolazni prijenos i 2x USB2.0 priključka za dolazni prijenos)	
Kompatibilnost s aplikacijom Dell display manager	Da	
Povezivost	1xDP (ver 1.2) 1xHDMI (ver 1.4) 1xVGA 1xUSB3.0 priključak - uzvodno 2xUSB3.0 priključka - sa strane 2xUSB2.0 priključka - s donje strane	

Širina obruba (od ruba monitora do aktivnog područja)	16,9 mm (gore)	18,1 mm (gore)
	15,4 mm (lijevo/desno)	13,8 mm (lijevo/desno)
	17,6 mm (dolje)	18,8 mm (dolje)
Sigurnost	Utor za sigurnosno zaključavanje (uže za zaštitu koje se prodaje zasebno)	
Podesivost	Stalak podesive visine (130 mm) Nagib (5°/21°) Zakrenutost (45°) Okretanje (90°)	

Model	P2217/P2217Wh
Vrsta zaslona	Aktivna-matrica - TFT LCD
Vrsta ploče	Twisted Nematic
Vidljiva slika	
Dijagonalno	558,68 mm (22,00 inča)
Vodoravno, aktivno područje	473,76 mm (18,65 inča)
Vertikalno, aktivno područje	296,10 mm (11,66 inča)
Područje	1402,80 cm ² (217,43 inča ²)
Gustoća piksela	0,282 mm x 0,282 mm
Piksela po inču (PPI)	90
Kut gledanja (vertikalno/ horizontalno)	160° (vertikalno) tipično 170° (horizontalno) tipično
Brightness (Osvjetljenje)	250 cd/m ² (tipično)
Omjer kontrasta	1000: 1 (tipično) 4 milijuna: 1 (dinamično)
Format prikaza	16:10
Premaz ekrana zaslona	Protiv blještanja s 3H tvrdoćom
Pozadinsko osvjetljenje	Sustav bijelog LED rubnog osvjetljenja
Vrijeme odziva	5 ms (od crne do bijele)
Dubina boje	16,7 milijuna boja
Podrška boje	84% (CIE 1976), 72% (CIE 1931)
Ugrađeni uređaji	USB 3.0 razdjelnik super brzine (s 1x USB 3.0 priključkom za odlazni prijenos, 2x USB 3.0 priključka za dolazni prijenos i 2x USB2.0 priključka za dolazni prijenos)
Kompatibilnost s aplikacijom Dell display manager	Da
Povezivost	1xDP (ver 1.2) 1xHDMI (ver 1.4) 1xVGA 1xUSB3.0 priključak - uzvodno 2xUSB3.0 priključka - sa strane 2xUSB2.0 priključka - s donje strane

Širina obruba (od ruba monitora do aktivnog područja)	16,8 mm (gore) 14,8 mm (lijevo/desno) 17,5 mm (dolje)
Sigurnost	Utor za sigurnosno zaključavanje (uže za zaštitu koje se prodaje zasebno)
Podesivost	Stalak podesive visine (130 mm) Nagib (5°/21°) Zakrenutost (45°) Okretanje (90°)

Podaci o razlučivosti

Model	P1917S/P1917SWh	P2017H	P2217/P2217Wh
Horizontalno područje skeniranja	30 kHz do 81 kHz (automatski)	30 kHz do 83 kHz (automatski)	
Vertikalno područje skeniranja	56 Hz do 76 Hz (automatski)		
Maksimalna unaprijed postavljena razlučivost	1280 x 1024 pri 60 Hz	1600 x 900 pri 60 Hz	1680 x 1050 pri 60 Hz

Podržani video načini rada

Model	P1917S/P1917SWh/P2017H/P2217/P2217Wh
Mogućnosti video prikaza (VGA, HDMI i DP reprodukcija)	480i, 480p, 576i, 576p, 720p, 1080i, 1080p

Unaprijed postavljeni načini prikaza

P1917S/P1917SWH

Način prikaza	Horizontalna frekvencija (kHz)	Vertikalna frekvencija (Hz)	Takt piksela (MHz)	Polaritet sinkronizacije (horizontalno/vertikalno)
VESA, 720 x 400	31,5	70,1	28,3	-/+
VESA, 640 x 480	31,5	60,0	25,2	-/-
VESA, 640 x 480	37,5	75,0	31,5	-/-
VESA, 800 x 600	37,9	60,3	40,0	+/+
VESA, 800 x 600	46,9	75,0	49,5	+/+
VESA, 1024 x 768	48,4	60,0	65,0	-/-
VESA, 1024 x 768	60,0	75,0	78,8	+/+
VESA, 1152 x 864	67,5	75,0	108,0	+/+
VESA, 1280 x 1024	64,0	60,0	108,0	+/+
VESA, 1280 x 1024	80,0	75,0	135,0	+/+

P2017H

Način prikaza	Horizontalna frekvencija (kHz)	Vertikalna frekvencija (Hz)	Takt piksela (MHz)	Polaritet sinkronizacije (horizontalno/vertikalno)
VESA, 720 x 400	31,5	70,1	28,3	-/+
VESA, 640 x 480	31,5	60,0	25,2	-/-
VESA, 640 x 480	37,5	75,0	31,5	-/-
VESA, 800 x 600	37,9	60,3	40,0	+/+
VESA, 800 x 600	46,9	75,0	49,5	+/+
VESA, 1024 x 768	48,4	60,0	65,0	-/-
VESA, 1024 x 768	60,0	75,0	78,8	+/+
VESA, 1152 x 864	67,5	75,0	108,0	+/+
VESA, 1600 x 900	60,0	60,0	108,0	+/+

P2217/P2217Wh

Način prikaza	Horizontalna frekvencija (kHz)	Vertikalna frekvencija (Hz)	Takt piksela (MHz)	Polaritet sinkronizacije (horizontalno/vertikalno)
VESA, 720 x 400	31,5	70,1	28,3	-/+
VESA, 640 x 480	31,5	60,0	25,2	-/-
VESA, 640 x 480	37,5	75,0	31,5	-/-
VESA, 800 x 600	37,9	60,3	40,0	+/+
VESA, 800 x 600	46,9	75,0	49,5	+/+
VESA, 1024 x 768	48,4	60,0	65,0	-/-
VESA, 1024 x 768	60,0	75,0	78,8	+/+
VESA, 1152 x 864	67,5	75,0	108,0	+/+
VESA, 1280 x 1024	64,0	60,0	108,0	+/+
VESA, 1280 x 1024	80,0	75,0	135,0	+/+
VESA, 1680 x 1050	65,29	60,0	146,25	-/+

Električni podaci

Model	P1917S/P1917SWh/P2017H/P2217/P2217Wh
Ulazni videosignali	<ul style="list-style-type: none">• Analogni RGB, 0,7 V +/-5%, pozitivni polaritet pri 75 ohma ulazne impedancije• HDMI 1.4, 600 mV za svaku diferencijalnu liniju, 100 ohma ulazne impedancije po paru diferencijala• DisplayPort 1.2**, 600 mV za svaku diferencijalnu liniju, 100 ohma ulazne impedancije po paru diferencijala
AC ulazni napon/frekvencija/struja	100 VAC do 240 VAC / 50 Hz ili 60 Hz \pm 3 Hz / 1,5 A (tipično)
Struja pokretanja	<ul style="list-style-type: none">• 120 V: 30 A (maks.) pri 0°C (hladno pokretanje)• 240 V: 60 A (maks.) pri 0°C (hladno pokretanje)

Fizičke karakteristike

Model	P1917S/P1917SWh	P2017H	P2217/P2217Wh
Vrsta signalnog kabela	<ul style="list-style-type: none"> • Digitalni: odvojivi, HDMI, 19-polni. • Digitalni: odvojivi, DP, 20-polni. • Analogni: odvojivi, D-Sub, 15-polni • Univerzalna serijska sabirnica: USB, 9-polni 		
Dimenzije (sa stalkom)			
Visina (produženo)	499,3 mm (19,66 inča)	468,8 mm (18,46 inča)	497,4 mm (19,58 inča)
Visina (uvučeno)	369,3 mm (14,54 inča)	338,8 mm (13,34 inča)	367,4 mm (14,46 inča)
Širina	405,6 mm (15,97 inča)	461,5 mm (18,17 inča)	503,4 mm (19,82 inča)
Dubina	180,0 mm (7,09 inča)	180,0 mm (7,09 inča)	180,0 mm (7,09 inča)
Dimenzije (bez stalka)			
Visina	334,3 mm (13,16 inča)	273,2 mm (10,76 inča)	330,4 mm (13,01 inča)
Širina	405,6 mm (15,97 inča)	461,5 mm (18,17 inča)	503,4 mm (19,82 inča)
Dubina	50,3 mm (1,98 inča)	50,1 mm (1,97 inča)	50,3 mm (1,98 inča)
Dimenzije stalka			
Visina (produženo)	400,8 mm (15,78 inča)	400,8 mm (15,78 inča)	400,8 mm (15,78 inča)
Visina (uvučeno)	354,4 mm (13,95 inča)	354,4 mm (13,95 inča)	354,4 mm (13,95 inča)
Širina	242,6 mm (9,55 inča)	242,6 mm (9,55 inča)	242,6 mm (9,55 inča)
Dubina	180,0 mm (7,09 inča)	180,0 mm (7,09 inča)	180,0 mm (7,09 inča)
Masa			
Masa s ambalažom	6,61 kg (14,57 lb)	6,13 kg (13,51 lb)	7,03 kg (15,49 lb)
Masa sa sklopom stalka i kabelima	5,13 kg (11,31 lb)	4,73 kg (10,42 lb)	5,33 kg (11,75 lb)
Masa bez sklopa stalka (bez kabela)	2,60 kg (5,73 lb)	2,40 kg (5,29 lb)	3,00 kg (6,61 lb)
Masa sklopa stalka	2,10 kg (4,63 lb)	2,10 kg (4,63 lb)	2,10 kg (4,63 lb)
Odsjaj prednjeg stalka	2 - 4	2 - 4	2 - 4

Karakteristike okruženja

Model	P1917S/ P1917SWh	P2017H	P2217/P2217Wh
Temperatura			
Radno	0 °C do 40 °C (32 °F do 104 °F)		
U mirovanju	<ul style="list-style-type: none"> • Skladištenje: -20°C do 60°C (-4°F do 140°F) • Isporuka: -20°C do 60°C (-4°F do 140°F) 		
Vlažnost			
Radno	od 10% do 80% (bez kondenzacije)		
U mirovanju	<ul style="list-style-type: none"> • Skladištenje: od 10% do 90% (bez kondenzacije) • Isporuka: od 10% do 90% (bez kondenzacije) 		
Nadmorska visina			
U radu (maksimalna)	5.000 m (16.400 stopa)		
U mirovanju (maksimalna)	12.192 m (40.000 stopa)		
Rasipanje topline	• 129,7 BTU/sat (maksimalno)	• 133,1 BTU/sat (maksimalno)	• 136,6 BTU/sat (maksimalno)
	• 47,8 BTU/sat (tipično)	• 44,4 BTU/sat (tipično)	• 51,2 BTU/sat (tipično)
Zadovoljeni standardi			
P2217		P1917S/P1917SWh/P2217Wh	
<p>Monitor s certifikatom Energy Star (osim za Kinu)</p> <p>EPEAT registracija kada je potrebna. EPEAT registracija razlikuje se za razne zemlje. Status registracije u vašoj zemlji potražite na www.epeat.net</p> <p>Zaslون s TCO certifikatom</p> <p>BFR/Monitor bez PVC-a (osim vanjskih kabela)</p> <p>Energetska mjera prikazuje razinu energije koju monitor troši u stvarnom vremenu</p>		<p>Monitor s certifikatom Energy Star</p> <p>EPEAT registracija kada je potrebna. EPEAT registracija razlikuje se za razne zemlje. Status registracije u vašoj zemlji potražite na www.epeat.net</p> <p>Zaslون s TCO certifikatom</p> <p>BFR/Monitor bez PVC-a (osim vanjskih kabela)</p> <p>Energetska mjera prikazuje razinu energije koju monitor troši u stvarnom vremenu</p>	

Načini upravljanja napajanjem

Ako imate VESA DPM™ kompatibilnu karticu ili softver instaliran na računalo, monitor će automatski smanjiti potrošnju energije kad nije u uporabi. To se naziva Štedni način rada*. Ako računalo detektira unos s tipkovnice, miša ili drugog ulaznog uređaja, monitor automatski nastavlja raditi. Sljedeća tablica prikazuje potrošnju snage i signaliziranje ove značajke automatske uštede energije.

* Nulta potrošnja energije u isključenom načinu može se postići samo odvajanjem glavnog kabela od monitora.

P1917S/P1917SWH

VESA načini rada	Horizontalna sinkronizacija	Vertikalna sinkronizacija	Video	Indikator napajanja	Potrošnja snage
Normalan rad	Aktivno	Aktivno	Aktivno	Bijela	35 W (maksimum)** 13,3 W (tipično, bez USB učitavanja)
Aktivan isključeni način	Neaktivno	Neaktivno	Prazno	Bijela (Svijetli)	Manje od 0,3 W
Isključeno	-	-	-	Isključeno	Manje od 0,3 W

Potrošnja snage P_{ON}

9,95 W

Ukupna potrošnja snage (TEC)

31,99 kWh

P2017H

VESA načini rada	Horizontalna sinkronizacija	Vertikalna sinkronizacija	Video	Indikator napajanja	Potrošnja snage
Normalan rad	Aktivno	Aktivno	Aktivno	Bijela	39 W (maksimum)** 13 W (tipično, bez USB učitavanja)
Aktivan isključeni način	Neaktivno	Neaktivno	Prazno	Bijela (svijetli)	Manje od 0,3 W
Isključeno	-	-	-	Isključeno	Manje od 0,3 W

Potrošnja snage P_{ON}

12,0 W

Ukupna potrošnja snage (TEC)

42,3 kWh

P2217/P2217Wh

VESA načini rada	Horizontalna sinkronizacija	Vertikalna sinkronizacija	Video	Indikator napajanja	Potrošnja snage
Normalan rad	Aktivno	Aktivno	Aktivno	Bijela	37 W (maksimum)** 14,25 W (tipično, bez USB učitavanja)
Aktivan isključeni način	Neaktivno	Neaktivno	Prazno	Bijela (Svijetli)	Manje od 0,3 W
Isključeno	-	-	-	Isključeno	Manje od 0,3 W
Potrošnja snage P_{ON}			11,62 W		
Ukupna potrošnja snage (TEC)			37,1 kWh		

** Maksimalna potrošnja energije uz maksimalnu svjetlinu i aktivan USB.

Ovaj dokument služi samo u informativne svrhe i prikazuje laboratorijske performanse. Vaš proizvod može raditi drugačije, ovisno o softveru, komponentama i perifernim uređajima koje ste kupili i nemamo obavezu ažurirati takve podatke. Sukladno tome, korisnik se ne smije oslanjati na ove informacije u donošenju odluka o električnim tolerancijama ili ostalim odlukama. Za točnost ili potpunost ne daje se jamstvo izričito ili implicirano.



NAPOMENA: P2217 dolazi s certifikatom ENERGY STAR (osim za Kinu).

NAPOMENA: P1917S/P1917SWh/P2217Wh dolazi s certifikatom ENERGY STAR.



Ovaj proizvod ispunjava uvjete za ENERGY STAR u tvornički zadanim postavkama koje se mogu obnoviti pomoću funkcije "Vraćanje na tvorničke postavke" u OSD izborniku. Promjena tvornički zadanih postavki slike ili omogućavanje drugih značajki može povećati potrošnju energije koja može premašiti granice potrebne za ispunjavanje uvjeta za ENERGY STAR.



NAPOMENA:

P_{on}: Potrošnja snage u uključenom načinu rada definirana je u izdanju Energy Star 8.0.

TEC: Ukupna potrošnja snage u kWh definirana je u izdanju Energy Star 8.0.

Samo OSD funkcije u normalnom načinu rada. Kad se pritisne bilo koja tipka u Aktivno isključenom načinu, prikazat će se sljedeća poruka:

Dell P1917S/P1917SWH

  No VGA signal from your device.

Press any key on the keyboard or move the mouse to wake it up.

If there is no display, press the monitor button again to select the correct input source.

Dell P2017H

  No VGA signal from your device.

Press any key on the keyboard or move the mouse to wake it up.

If there is no display, press the monitor button again to select the correct input source.

Dell P2217/P2217Wh

  No VGA signal from your device.

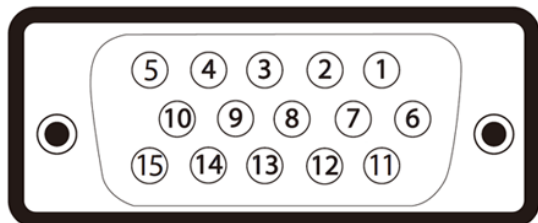
Press any key on the keyboard or move the mouse to wake it up.

If there is no display, press the monitor button again to select the correct input source.

Aktivirajte računalo i monitor za pristup OSD izborniku.

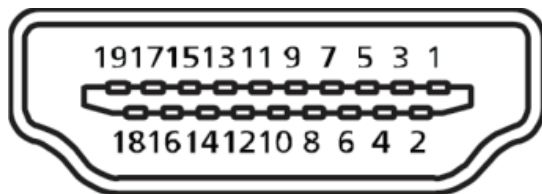
Raspored kontakata

VGA priključak



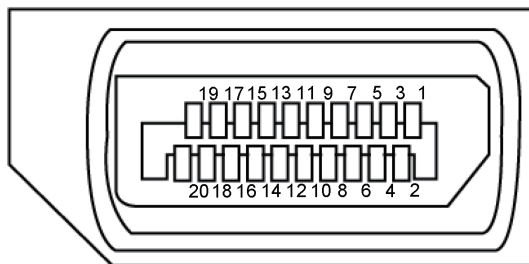
Broj kontakta	Strana povezanog signalnog kabela s 15 kontakata
1	Video-crvena
2	Video-zelena
3	Video-plava
4	Uzemljenje
5	Samoprovjera
6	GND-R
7	GND-G
8	GND-B
9	Računalo 5 V/3,3 V
10	GND-sinkronizacija
11	Uzemljenje
12	DDC podaci
13	H-sinkronizacija
14	V-sinkronizacija
15	DDC takt

HDMI priključak



Broj kontakta	Strana povezanog signalnog kabela s 19 kontakata
1	T.M.D.S. Podaci 2+
2	T.M.D.S. Podaci 2 Oklop
3	T.M.D.S. Podaci 2-
4	T.M.D.S. Podaci 1+
5	T.M.D.S. Podaci 1 Oklop
6	T.M.D.S. Podaci 1-
7	T.M.D.S. Podaci 0+
8	T.M.D.S. Podaci 0 Oklop
9	T.M.D.S. Podaci 0-
10	T.M.D.S. Takt +
11	T.M.D.S. Takt oklop
12	T.M.D.S. Takt -
13	CEC
14	Rezervirano (nije spojeno na uređaju)
15	SCL
16	SDA
17	DDC/CEC uzemljenje
18	+5 V napajanje
19	Detekcijabrzogukapčanja


Priključak DisplayPort



Broj kontakta	Strana povezanog signalnog kabela s 20 kontakata
1	ML3 (n)
2	Uzemljenje
3	ML3 (p)
4	ML2 (n)
5	Uzemljenje
6	ML2 (p)
7	ML1 (n)
8	Uzemljenje
9	ML1 (p)
10	ML0 (n)
11	Uzemljenje
12	ML0 (p)
13	Uzemljenje
14	Uzemljenje
15	AUX (p)
16	Uzemljenje
17	AUX (n)
18	Detekcijabrzogukapčanja
19	Re-PWR
20	+3,3 V DP_PWR

Sučelje univerzalne serijske sabirnice (USB)

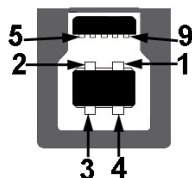
U ovom odjeljku pružene su informacije o USB priključcima koji su dostupni na monitoru.

 **NAPOMENA:** Ovaj monitor je usklađen za Super-Speed USB 3.0 i High-Speed USB 2.0.

Brzina prijenosa	Brzina prijenosa podataka	Potrošnja snage*
Super-brzina	5 Gb/s	4,5 W (maks., svaki priključak)
Velika brzina	480 Mb/s	4,5 W (maks., svaki priključak)
Puna brzina	12 Mb/s	4,5 W (maks., svaki priključak)

Brzina prijenosa	Brzina prijenosa podataka	Potrošnja snage*
Velika brzina	480 Mb/s	2,5 W (maks., svaki priključak)
Puna brzina	12 Mb/s	2,5 W (maks., svaki priključak)
Mala brzina	1,5 Mb/s	2,5 W (maks., svaki priključak)

USB 3.0 priključak za odlazni prijenos



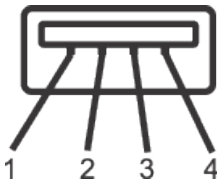
Broj kontakta	Strana priključka s 9 kontakta
1	VCC
2	D-
3	D+
4	Uzemljenje
5	SSTX-
6	SSTX+
7	Uzemljenje
8	SSRX-
9	SSRX+

USB 3.0 priključak za dolazni prijenos



Broj kontakta	Strana priključka s 9 kontakta
1	VCC
2	D-
3	D+
4	Uzemljenje
5	SSRX-
6	SSRX+
7	Uzemljenje
8	SSTX-
9	SSTX+

USB 2.0 priključak za dolazni prijenos



Broj kontakta	Strana priključka s 4 kontakta
1	VCC
2	DMD
3	DPD
4	Uzemljenje

USB priključci

- 1 x USB 3.0 uzvodno - s donje strane
- 2 x USB 2.0 dolazni - s donje strane
- 2 x USB 3.0 dolazni - s bočne strane



NAPOMENA: Za USB 2.0 funkcionalnost potrebno je računalo s USB 2.0.



NAPOMENA: USB sučelje monitora radi samo kad je monitor uključen ili u štednom načinu rada. Ako isključite monitor i zatim ga ponovno uključite, do nastavka normalnog rada priključenih perifernih uređaja može proći nekoliko sekundi.

Mogućnost za Plug and play

Monitor možete instalirati u bilo koji sustav kompatibilan s Plug and Play. Monitor automatski osigurava računalnom sustavu funkciju EDID (Podaci identifikacije proširenog prikaza) koristeći protokole DDC (Prikaz podatkovnog kanala), tako da se sustav može konfigurirati i optimizirati postavke monitora. Većina monitora instalira se automatski, prema želji možete odabrati različite postavke. Više informacija o promjeni postavki monitora potražite u [Uporaba monitora](#).

Kvaliteta LCD monitora i pravila u vezi piksela

Tijekom postupka proizvodnje LCD monitora nije neuobičajeno da se jedan ili više piksela zaglave u nepromjenjivo stanje, a teško ih je vidjeti i ne utječu na kvalitetu ili uporabljivost zaslona. Više informacija o kvaliteti Dell monitora i pravilima u vezi piksela potražite na Dell stranici za podršku na: www.dell.com/support/monitors.

Smjernice za održavanje

Čišćenje monitora

 **UPOZORENJE:** Prije čišćenja monitora iskopčajte kabel napajanja monitora iz električne utičnice.



 **OPREZ:** Pročitajte [sigurnosne upute](#) prije čišćenja monitora i pridržavajte ih se.

Za najbolje postupke slijedite upute sa sljedećeg popisa tijekom raspakiranja, čišćenja ili rukovanja monitorom:

- Za čišćenje antistatičkog zaslona vašeg monitora, vodom blago namočite meku, čistu krpu. Po mogućnosti koristite posebnu tkaninu ili otopinu za čišćenje zaslona odgovarajuću za anitstatički sloj. Nemojte koristiti benzen, razrjeđivač, amonijak, abrazivna sredstva za čišćenje ili komprimirani zrak.
- Koristite vlažnu, toplu krpu za čišćenje monitora. Izbjegavajte korištenje deterdženata bilo koje vrste jer neki deterdženti ostavljaju mutan sloj na monitoru.
- Ako primijetite bijeli prah kada otpakirate monitor, obrišite ga krpom.
- Oprezno rukujte monitorom, ako se tamniji monitori ogrebu, na njima se lakše pojavljuju bijeli tragovi struganja nego na monitorima svjetlije boje.
- Da biste održali najbolju kvalitetu slike monitora koristite dinamički promjenjiv čuvar zaslona i isključujte ga kad nije u uporabi.

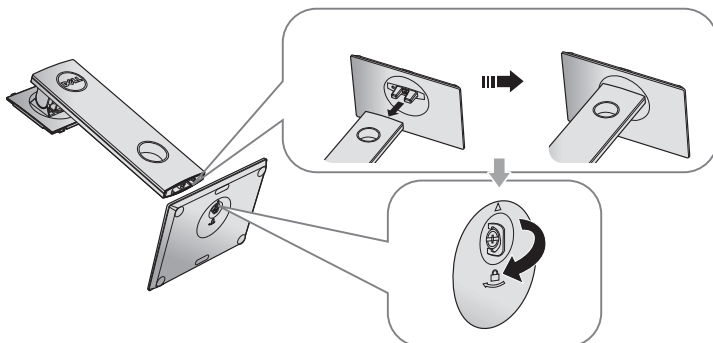
Postavljanje monitora

Pričvršćivanje stalka

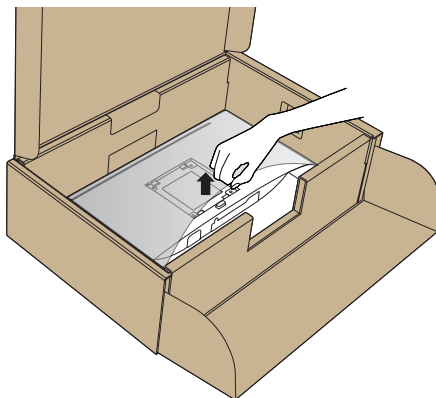
-  **NAPOMENA:** Stalac je odvojen kad se monitor isporučuje iz tvornice.
-  **NAPOMENA:** Ovo vrijedi za monitor sa stalkom. Ako ste kupili neki drugi stalac, pogledajte odgovarajući vodič i upute za postavljanje.

Pričvršćivanje stalka monitora.

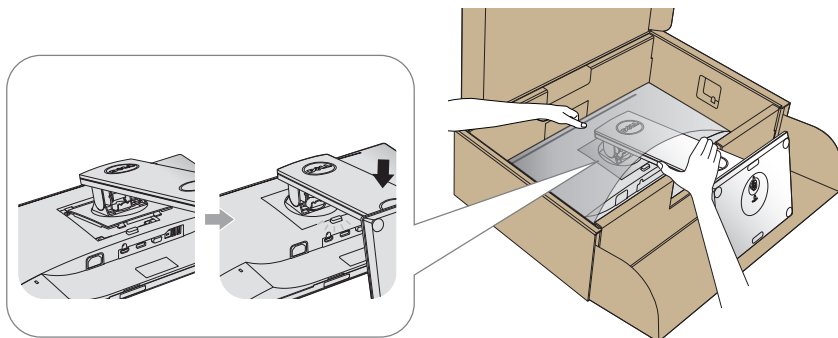
1. Slijedite upute na preklopima kartona za uklanjanje stalka iz gornjeg podloška koji ga osigurava.
2. Stavite blokade postolja stalka potpuno u utor za stalak.
3. Podignite ručicu vijka i okrećite vijak udesno.
4. Nakon potpunog pritezanja vijka, sklopite ručicu vijka tako da bude ravna s udubljenjem.



5. Podignite pokrov, kao što je prikazano, kako bi se vidjelo VESA područje za ugradnju stalka.



6. Pričvrstite sklop stalka na monitor.
- Postavite dva umetka na gornjem dijelu stalka u utor sa stražnje strane monitora.
 - Pritisnite stalak prema dolje tako da sjedne na mjesto.



7. Postavite monitor u uspravan položaj.

 **NAPOMENA:** Pažljivo podignite monitor kako ne bi iskliznuo ili pao.

Povezivanje monitora

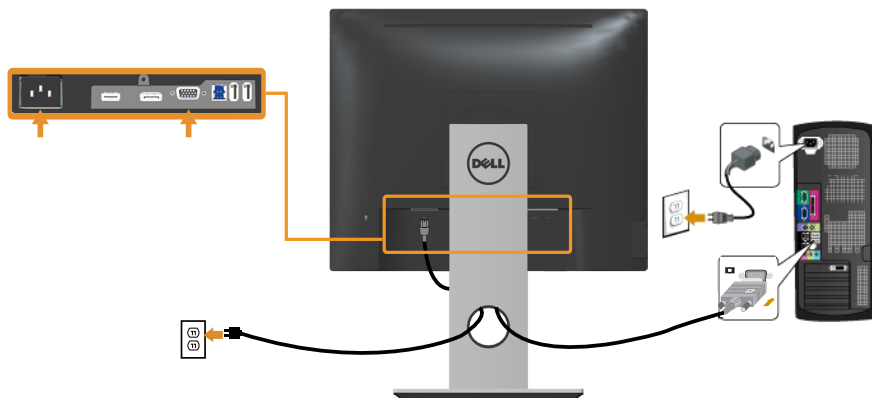
⚠ UPOZORENJE: Prije izvođenja bilo kojeg postupka u ovom odjeljku, pobrinite se da se pridržavate [sigurnosnih uputa](#).

📎 NAPOMENA: Nemojte istovremeno povezivati sve kabele na računalo. Preporučujemo da kabele položite kroz utore za organiziranje kabela prije povezivanja na monitor.

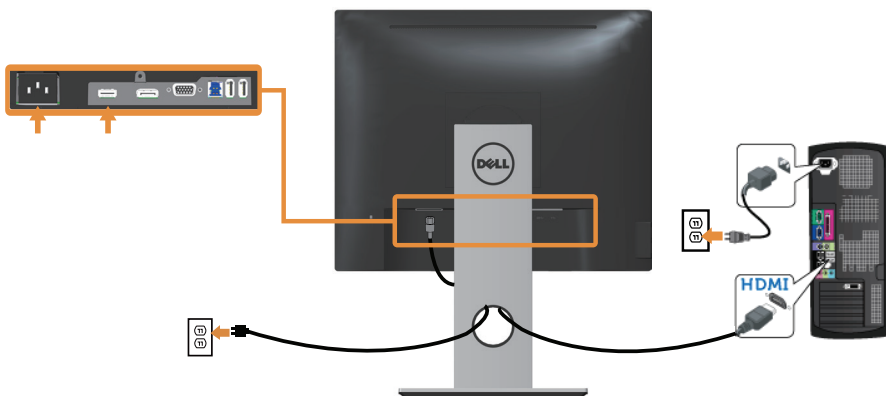
Povezivanje monitora s računalom:

1. Isključite računalo i odvojite kabel napajanja.
2. Povežite VGA, HDMI ili DP kabel s monitora na računalo.

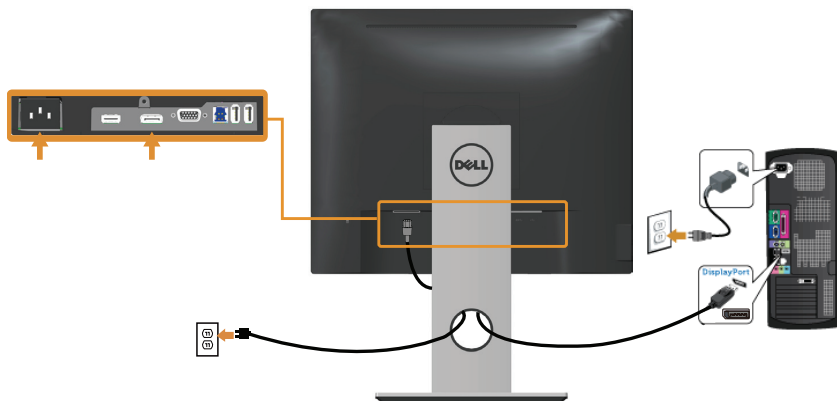
Povezivanje VGA kabela



Povezivanje HDMI kabela (opcija)



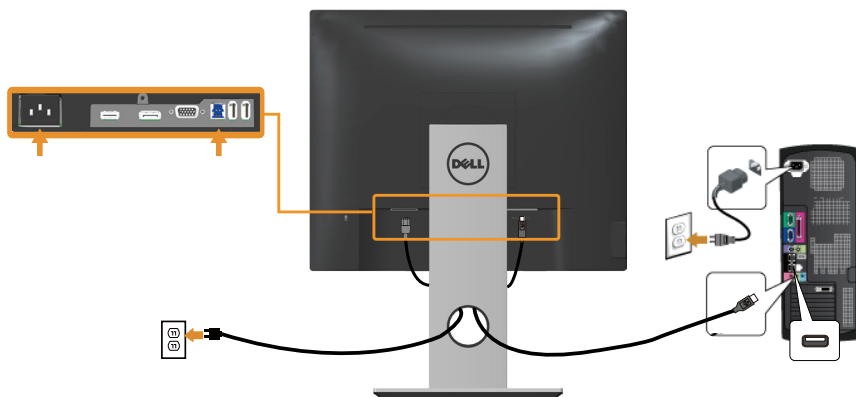
Povezivanje DP kabela



Povezivanje USB 3.0 kabela

Nakon povezivanja DP/HDMI kabela, slijedite sljedeće postupke za povezivanje USB 3.0 kabela na računalo i dovršavanje postavljanja monitora:

1. Povežite USB 3.0 priključak za odlazni prijenos (kabel se isporučuje) na odgovarajući USB 3.0 priključak na računalo. (Pojediniosti potražite u [Pogled s donje strane](#).)
2. Povežite USB 3.0 vanjske uređaje na USB 3.0 priključke za dolazni prijenos na monitoru.
3. Ukopčajte kabele napajanja za računalo i monitor u obližnju utičnicu.
4. Uključite monitor i računalo.
Ako monitor prikazuje sliku, instalacija je dovršena. Ako se slika ne prikazuje, pogledajte [Karakteristični problemi s univerzalnom serijskom sabirnicom \(USB\)](#).
5. Koristite utor kabela na stalku monitora za organizaciju kabela.





Organizacija kabela

Koristite utor za upravljanje kablom za organizaciju kabela povezanih na monitor.

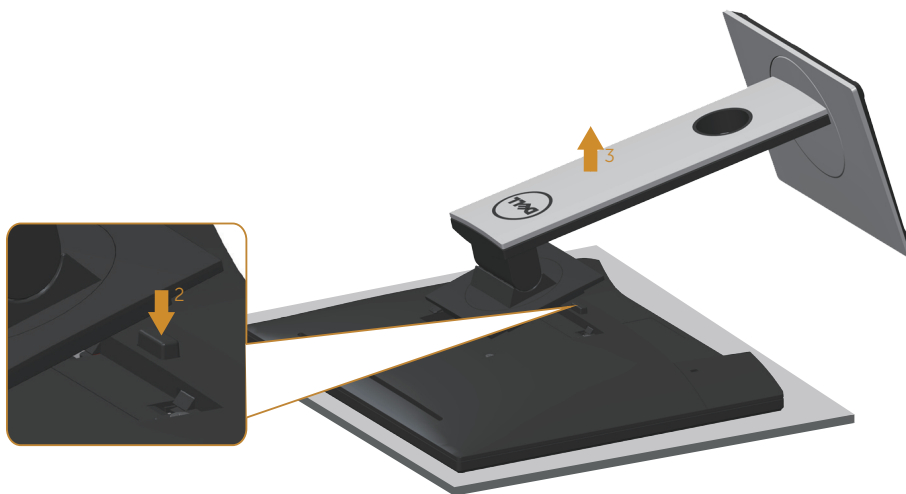


Odvajanje stalka monitora

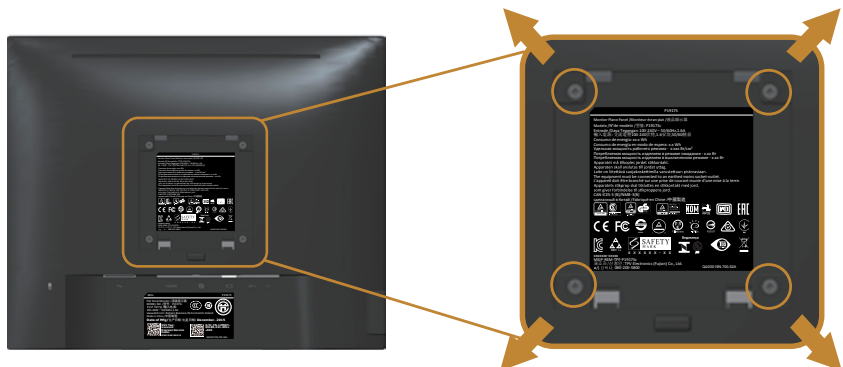
-  **NAPOMENA:** Da biste spriječili nastanak ogrebotina na LCD zaslonu tijekom uklanjanja stalka, pazite da monitor stavite na meku i čistu površinu.
-  **NAPOMENA:** Ovo vrijedi za monitor sa stalkom. Ako ste kupili neki drugi stalak, pogledajte odgovarajući vodič i upute za postavljanje.

Uklanjanje stalka:

1. Postavite monitor na meku krpu ili jastuk.
2. Pritisnite i držite gumb za oslobađanje stalka.
3. Podignite stalak i odvojite ga od monitora.




Ugradnja na zid (opcija)



(Dimenzija vijka: M4 x 10 mm).


Pogledajte upute koje ste dobili s VESA kompatibilnim kompletom za ugradnju na zid.

1. Postavite ploču monitora na meku krpu ili jastuk na stabilnom, ravnom stolu.
2. Uklonite stalak.
3. Odvijačem uklonite četiri vijka kojima je pričvršćen plastični pokrov.
4. Nosač za ugradnju iz kompleta za zidnu ugradnju pričvrstite na monitor.
5. Ugradite monitor na zid prateći upute koje ste dobili s kompletom za ugradnju na zid.

 **NAPOMENA:** Za uporabu samo s UL ili CSA ili GS nosačem za ugradnju na zid s minimalnom masom/kapacitetom nosivosti tereta od 12 kg

Uporaba monitora

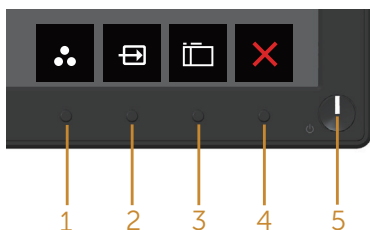
Uključite monitor

Pritisnite gumb  za uključivanje monitora.







Uporaba upravljačkih elemenata na prednjoj ploči

Upravljačke gumbes s prednje strane monitora koristite za prilagođavanje prikazane slike.



U sljedećoj tablici opisani su gumbi na prednjoj ploči:

Gumb na prednjoj ploči	Opis
1  Tipkovnički prečac/ Preset Modes (Unaprijed postavljeni načini rada)	Ovaj gumb koristite za odabir s popisa unaprijed postavljenih načina rada.
2  Tipkovnički prečac/Input source (Ulazni izvor)	Izbornik ulaznog izvora koristite za odabir između različitih video signala koji su povezani na monitor.
3  Menu (Izbornik)	Gumb izbornika koristite za pokretanje zaslonskog izbornika (OSD) i odabir OSD izbornika. Pogledajte Pristupanje OSD izborniku .
4  Exit (Izlaz)	Ovaj gumb koristite za povratak na glavni izbornik ili zatvaranje OSD glavnog izbornika.

5



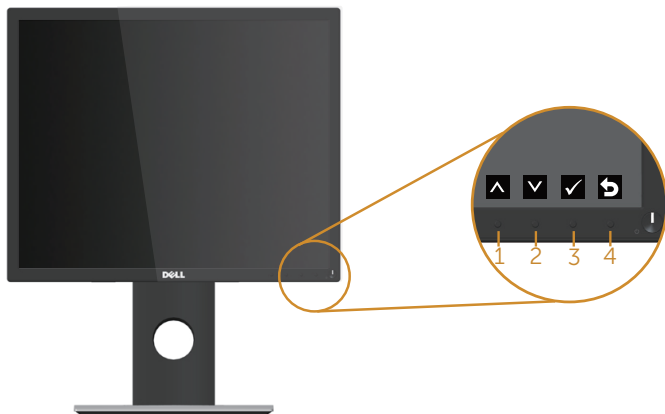
Gumb za uključivanje/
isključivanje (s LED
indikatorom)

Gumb napajanja koristite za uključivanje i
isključivanje monitora.

Stalno bijelo svjetlo označava da je monitor
uključen. Trepćuće bijelo svjetlo označava štedni
način rada.

OSD upravljački elementi

Gumb s prednje strane monitora koristite za prilagođavanje postavki slike.



Gumb na prednjoj ploči	Opis
1	Gumb za gore koristite za povećavanje vrijednosti ili pomicanje prema gore u izborniku.
2	Gumb za dolje koristite za smanjivanje vrijednosti ili pomicanje prema dolje u izborniku.
3	Gumb U redu koristite za potvrđivanje odabira u izborniku.
4	Gumb natrag koristite za povratak na prethodni izbornik.

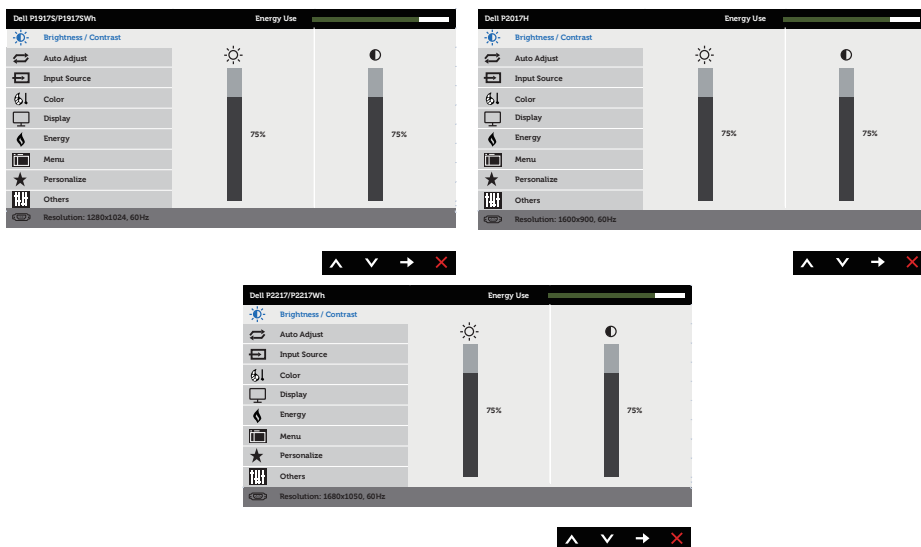
Uporaba zaslonskog izbornika (OSD)










Pristupanje OSD izborniku


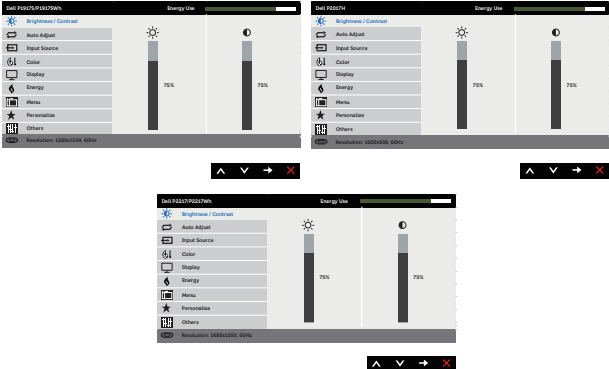




NAPOMENA: Sve promjene koje izvedete automatski se spremaju kada prijedete u drugi izbornik, zatvorite OSD izbornik ili pričekate da se OSD izbornik sam zatvori.

1. Pritisnite gumb  za prikaz glavnog OSD izbornika.

Glavni izbornik za analogni (VGA) ulaz



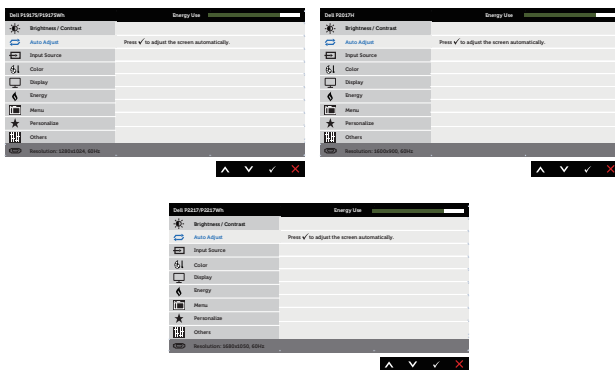
2. Pritisnite gume  i  za prijelaz među mogućnostima podešavanja. Pri prijelazu s jedne ikone na drugu, mogućnosti se ističu.
3. Pritisnite gumb  jednom za aktiviranje označene mogućnosti.
4. Pritisnite gume  i  za odabir željenog parametra.
5. Pritisnite  i zatim gumbima  i  u skladu s indikatorima u izborniku provedite promjene.
6. Odaberite gumb  za povratak u glavni izbornik.

Ikona	Izbornik i podizbornici	Opis
	Brightness/ Contrast (Svjetlina/ kontrast)	<p>Ovaj izbornik koristite za aktiviranje prilagođavanja brightness/contrast (svjetlina/kontrast).</p> 
	Brightness (Osvjetljenje)	<p>Svjetlina prilagođava osvijetljenost pozadinskog svjetla. Pritisnite gumb  za povećavanje svjetline i pritisnite gumb  za smanjivanje svjetline (najmanje 0/najviše 100).</p> <p>NAPOMENA: Ručno prilagođavanje svjetline je onemogućeno kada je uključen dinamički kontrast.</p>
	Contrast (Kontrast)	<p>Prvo prilagodite svjetlinu, a zatim prilagodite kontrast samo ako je potrebno dodatno prilagođavanje. Pritisnite gumb  za povećavanje kontrasta i pritisnite gumb  za smanjivanje kontrasta (najmanje 0/najviše 100).</p> <p>Funkcija kontrast prilagođava stupanj razlike između zatamnjenosti i svjetline na zaslonu monitora.</p>



Auto Adjust (Automatsko prilagođavanje)

Ovaj gumb koristite za aktiviranje automatske postavke i prilagođavanje izbornika.



Sljedeći dijaloški okvir pojavljuje se na crnom zaslonu dok se monitor automatski prilagođava na trenutni ulaz:

Auto Adjustment in Progress...

Automatsko prilagođavanje omogućuje da se monitor automatski prilagodi na dolazni video signal. Nakon uporabe automatskog prilagođavanja, u postavkama zaslona možete detaljno ugoditi monitor koristeći regulatore za takt piksela (grubo) i faze (fino).

NAPOMENA: Automatsko prilagođavanje se ne provodi ako pritisnete tipku dok nema aktivnih video ulaznih signala ili pričvršćenih kabela.

Ova mogućnost dostupna je samo kada koristite analogni (VGA) priključak.



Input Source (Ulazni izvor)

Izbornik ulaznog izvora koristite za odabir između različitih video signala koji su povezani na monitor.



VGA

Odaberite VGA ulaz kada koristite analogni (VGA) priključak. Pritisnite da biste odabrali VGA ulazni izvor.

DP

Odaberite DP ulaz kada koristite DP priključak. Pritisnite da biste odabrali DP ulazni izvor.

HDMI

Odaberite HDMI ulaz kada koristite HDMI priključak. Pritisnite da biste odabrali HDMI ulazni izvor.

Auto Select (Automatski odabir)

Odaberite automatski odabir za traženje dostupnih ulaznih signala.

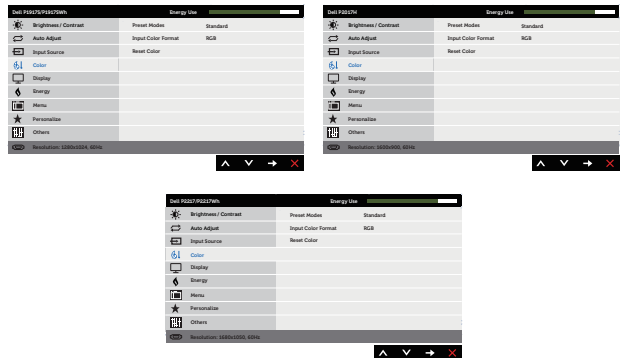
Reset Input Source (Vrati ulazni izvor)

Odaberite ovu mogućnost za vraćanje zadanog ulaznog izvora.



Color (Boja)



Boju koristite za prilagodbu načina podešavanja boje.



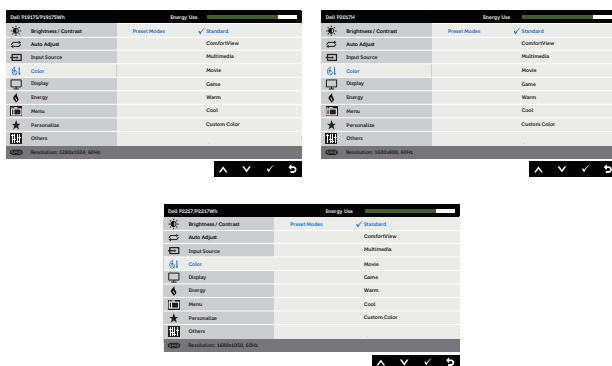
Preset Modes (Unaprijed postavljeni načini rada)

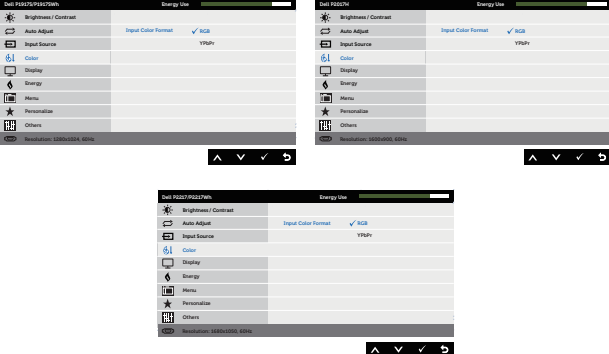
Kada odaberete unaprijed postavljene načine rada, možete odabrati standardno, udobnost, multimedija, film, igre, toplo, hladno ili prilagođena boja s popisa.

- Standard (Standardno): Učitava zadane postavke boje monitora. Ovo je zadani unaprijed postavljeni način.
- ComfortView (Udobnost): Smanjuje razinu plavog svjetla emitiranog iz zaslona, kako bi gledanje bilo udobnije za vaše oči.
- Multimedia (Multimediji): Učitava postavke boje idealne za multimedijske aplikacije.
- Movie (Film): Učitava postavke boje idealne za filmove.
- Game (Igre): Učitava postavke boje idealne za većinu igračih aplikacija.
- Warm (Toplo): Povećava temperaturu boje. Zaslon izgleda toplije uz nijansu crvene/žute.
- Cool (Hladno): Smanjuje temperaturu boje. Zaslon izgleda hladnije uz nijansu plave.
- Custom Color (Prilagođena boja): Omogućuje vam ručno prilagođavanje postavke boje.

Pritisnite tipke  i  za prilagođavanje vrijednosti triju boja

(C, Z, P) i izradu vlastitog unaprijed postavljenog načina boje.

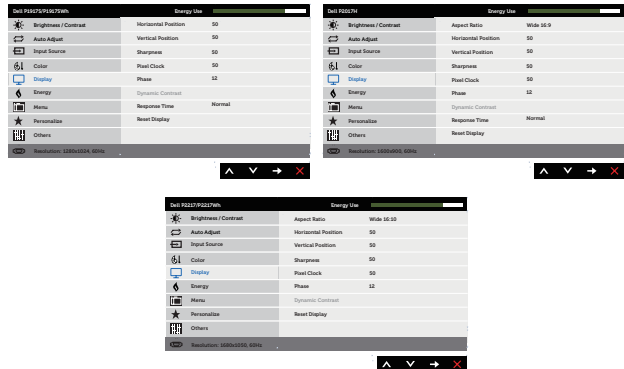


<p>Input Color Format (Format ulazne boje)</p>	<p>Omogućuje postavljanje načina rada video ulaza na:</p> <ul style="list-style-type: none"> • RGB: Odaberite ovu mogućnost ako je monitor povezan na računalo ili DVD player pomoću HDMI kabela. • YPbPr: Odaberite ovu mogućnost ako DVD player podržava samo YPbPr izlaz. 
<p>Hue (Nijansa)</p>	<p>Ova značajka može promijeniti boju video slike u zelenu ili ljubičastu. To se koristi za prilagođavanje željene boje tona kože. Koristite ▲ ili ▼ za prilagođavanje nijanse od 0 do 100.</p> <p>Pritisnite ▲ za povećavanje nijanse zelene za video sliku.</p> <p>Pritisnite ▼ za povećavanje nijanse ljubičaste za video sliku.</p> <p>NAPOMENA: Prilagođavanje nijanse dostupno je samo kad odaberete unaprijed postavljeni način Film ili Igre.</p>
<p>Saturation (Zasićenost)</p>	<p>Ova značajka prilagođava zasićenost boje video slike. Koristite ▲ ili ▼ za prilagođavanje zasićenosti od 0 do 100.</p> <p>Pritisnite ▲ za povećavanje crno-bijelog izgleda video slike.</p> <p>Pritisnite ▼ za povećavanje šarenog izgleda video slike.</p> <p>NAPOMENA: Prilagođavanje zasićenosti dostupno je samo kada odaberete unaprijed postavljeni način Film ili Igre.</p>
<p>Reset Color (Vrati boju)</p>	<p>Postavke boje monitora vraća na tvorničke postavke.</p>



Display (Prikaz)

Prikaz koristite za prilagođavanje slike.



Aspect Ratio (Format prikaza)

Format prikaza prilagođava na široko 16:9, 4:3 ili 5:4 (za P2017H).
Format prikaza prilagođava na široko 16:10, 4:3 ili 5:4 (za P2217/P2217Wh).

Horizontal Position (Horizontalni položaj)

Gumbe ili koristite za prilagođavanje slike lijevo i desno. Minimalna vrijednost je 0 (-). Maksimalna vrijednost je 100 (+).

Vertical Position (Vertikalni položaj)

Gumbe ili koristite za prilagođavanje slike gore i dolje. Minimalna vrijednost je 0 (-). Maksimalna vrijednost je 100 (+).

Sharpness (Oštrina)

Ova značajka može učiniti sliku oštrijom ili mekšom. ili koristite za prilagođavanje oštine od 0 do 100.

Pixel Clock (Takt piksela)

Prilagođavanje faze i takta piksela omogućuje se prilagođavanje monitora prema vašim željama. Gumbe ili koristite za prilagođavanje najbolje kvalitete slike. Minimalna vrijednost je 0 (-). Maksimalna vrijednost je 100 (+).

Phase (Faza)

Ako se korištenjem prilagođavanja faze ne postignu zadovoljavajući rezultati, koristite prilagođavanje takta piksela (grubo) i zatim ponovno koristite fazu (fino). Minimalna vrijednost je 0 (-). Maksimalna vrijednost je 100 (+).

Dynamic Contrast (Dinamički kontrast)

Omogućuje vam povećavanje razine kontrasta za pružanje oštrije slike s detaljnijom kvalitetom.

Pritisnite gumb da biste dinamički kontrast postavili na uključeno ili isključeno.

NAPOMENA: Dynamic contrast (Dinamički kontrast) pruža veći kontrast ako odaberete unaprijed postavljeni način game (igre) ili movie (film).

Response Time (Vrijeme odziva)

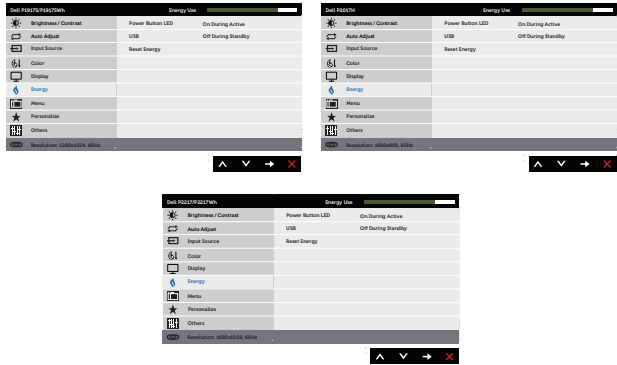
Korisnik može odabrati između brzog ili normalnog. (samo za P1917S/P1917SWH and P2017H)

Reset Display (Vrati postavke prikaza)

Odaberite ovu mogućnost za vraćanje prikaza na zadane postavke.



Energy (Energija)



Power Button LED (LED gumba napajanja)

Omogućuje uključivanje ili isključivanje LED indikatora napajanja tijekom aktivnosti radi uštede energije.

USB

Omogućuje aktiviranje ili deaktiviranje USB funkcije tijekom stanja pripravnosti monitora.

NAPOMENA: Uključivanje/isključivanje USB funkcije u stanju pripravnosti moguće je samo ako je USB kabel za odlazni prijenos iskopčan. Ova mogućnost biti će zasivljena ako je ukopčan USB kabel za odlazni prijenos.

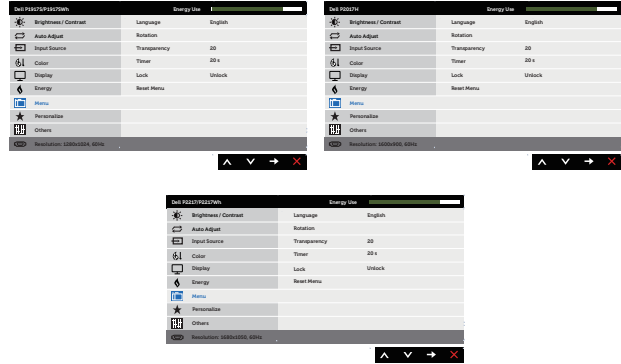
Reset Energy (Vrati postavke energije)

Odaberite ovu mogućnost za vraćanje Postavke energije na zadane vrijednosti.



Menu (Izbornik)

Odaberite ovu mogućnost za prilagođavanje postavki OSD izbornika, kao što su jezik OSD izbornika, vrijeme u kojem izbornik ostaje na zaslonu i slično.





Language (Jezik)

Mogućnosti za Jezik postavljaju OSD zaslon na jedan od osam jezika (engleski, španjolski, francuski, njemački, brazilski, portugalski, ruski, pojednostavljeni kineski ili japanski).

Rotation (Rotacija)



Rotira OSD za 90 stupnjeva ulijevo.

Transparency (Prozirnost)

Odaberite ovu mogućnost za promjenu prozirnosti izbornika pritiskanjem gumba  i  od 0 do 100.


Timer (Mjerač vremena)

Vrijeme prikazivanja OSD izbornika: postavlja vrijeme tijekom kojeg će OSD ostati aktivan nakon posljednjeg pritiskanja gumba.

 ili  koristit za prilagođavanje klizača u pomacima od 1 sekunde, od 5 do 60 sekundi.

Lock (Zaključavanje)

Upravlja korisničkim pristupom prilagođavanju. Ako je odabrano zaključavanje, nisu dozvoljena korisnička prilagođavanja. Svi gumbi su zaključani.

NAPOMENA: Kada je OSD zaključan, pritiskanje tipki izbornika odvodi vas izravno u izbornik OSD postavki, uz unaprijed odabranu postavku 'OSD zaključan' kod otvaranja. Pritisnite i držite tipku  6 sekundi za otključavanje i dopuštanje korisniku pristupa svim promjenjivim postavkama.

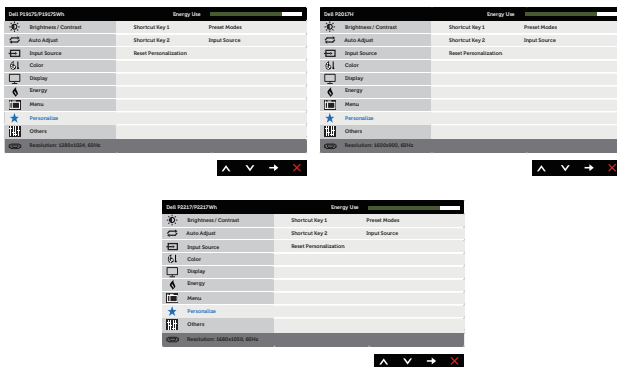
Reset Menu (Vrati postavke izbornika)

Vraćaju se sve OSD postavke na tvornički zadane vrijednosti.



Personalize (Personaliziraj)

Korisnici mogu odabrati značajku između tipka prečaca 1, tipka prečaca 2, resetiraj personalizaciju, unaprijed postavljeni načini ili ulazni izvor i postaviti ju kao tipku prečaca.



Shortcut Key 1 (Tipka prečaca 2)

Korisnik može odabrati jedno od sljedećeg: unaprijed postavljeni načini, svjetlina/kontrast, automatsko prilagođavanje, ulazni izvor, omjer širine (opcija), rotacija za postavljanje tipke prečaca 1.

Shortcut Key 2 (Tipka prečaca 2)

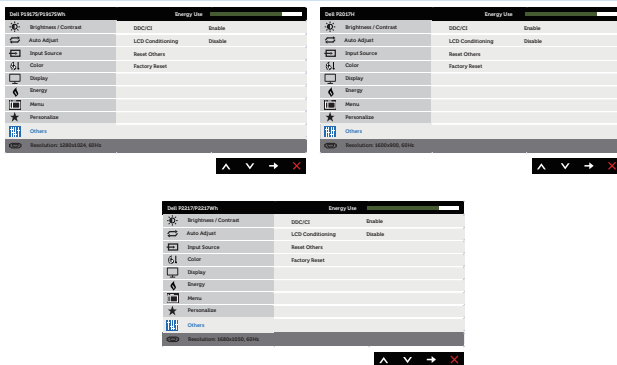
Korisnik može odabrati jedno od sljedećeg: unaprijed postavljeni načini, svjetlina/kontrast, automatsko prilagođavanje, ulazni izvor, omjer širine (opcija), rotacija za postavljanje tipke prečaca 2.

Reset Personalization (Vrati postavke personalizacije)

Omogućuje vraćanje tipke prečaca na zadane postavke.



Others (Ostalo)

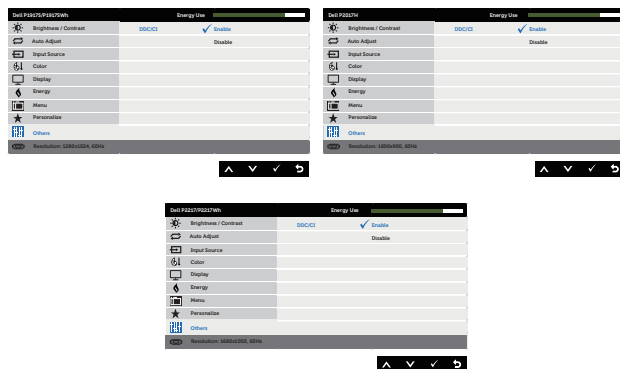


DDC/CI

DDC/CI (podatkovni kanal zaslona/sučelje s naredbama) omogućuje prilagođavanje parametara monitora (svjetlina, ravnoteža boje itd.) putem softvera na računalu.

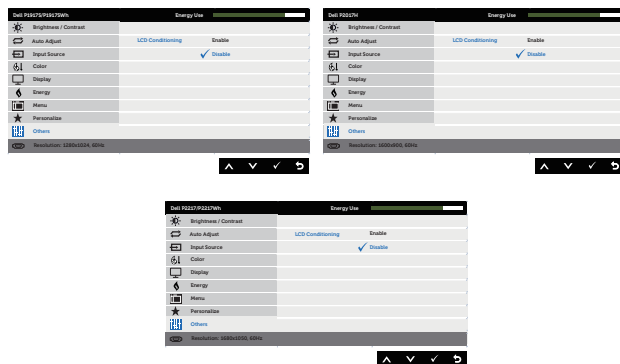
Ovu značajku možete onemogućiti tako da odaberete deaktiviraj.

Omogućite ovu značajku za najbolje korisničko iskustvo i optimalne performanse monitora.



LCD Conditioning (LCD prilagodba)

Pomaže u smanjivanju manjih slučajeva zadržavanja slike. Ovisno o stupnju zadržavanja slike, može proći neko vrijeme dok se program pokrene. Za pokretanje LCD prilagodbe uvjetima odaberite **Enable (Omogućiti)**.

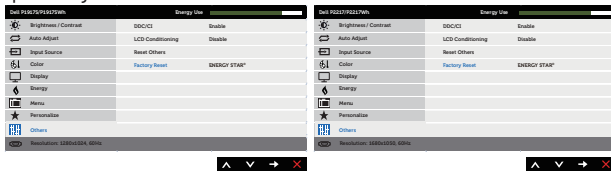


Reset Other (Vrati ostale postavke)

Vraća sve postavke u izborniku postavki **Others (Ostalo)** na tvornički zadane vrijednosti.

Factory Reset (Vrati na tvorničke postavke)

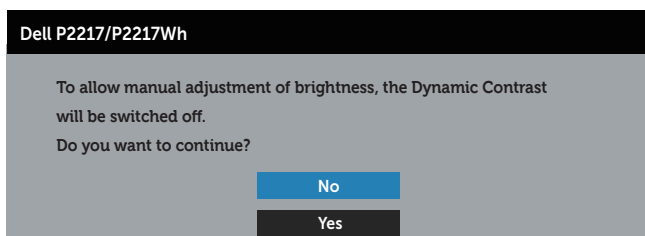
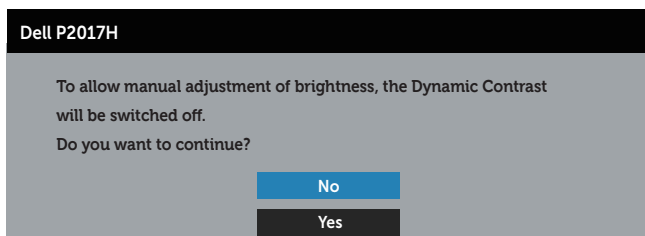
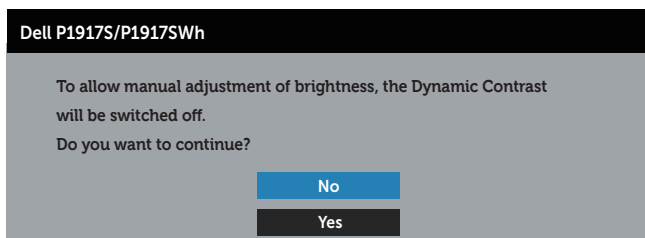
Vraća sve zadane vrijednosti na tvornički zadane postavke. One su također i postavke za ENERGY STAR® ispitivanja.



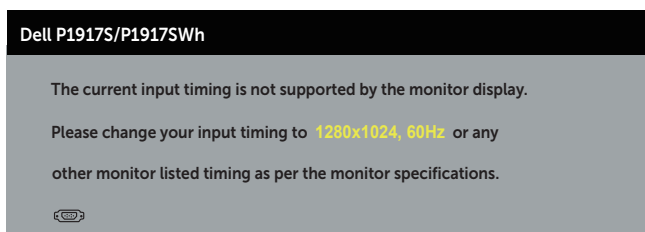
NAPOMENA: Monitor ima ugrađenu značajku za automatsku kalibraciju svjetline radi kompenziranja starenja LED-a.

Poruke upozorenja OSD izbornika

Kada je značajka **Dynamic Contrast (Dinamički kontrast)** omogućena (u sljedećim unaprijed postavljenim načinima: **Game (Igre)** ili **Movie (Film)**), ručno prilagođavanje svjetline je onemogućeno.



Ako monitor ne podržava određeni način razlučivosti, prikazat će se sljedeća poruka:



Dell P2017H

The current input timing is not supported by the monitor display.

Please change your input timing to **1600x900, 60Hz** or any other monitor listed timing as per the monitor specifications.



Dell P2217/P2217Wh

The current input timing is not supported by the monitor display.

Please change your input timing to **1680x1050, 60Hz** or any other monitor listed timing as per the monitor specifications.



To znači da se monitor ne može sinkronizirati sa signalom koji prima s računala. Pogledajte [Podaci monitora](#) u vezi raspona horizontalne i vertikalne frekvencije koji se odnose na ovaj monitor. Preporučeni način rada je 1280 x 1024 (za P1917S/P1917SWh) ili 1600 x 900 (za P2017H) ili 1680 x 1050 (za P2217/P2217Wh).

Prije onemogućavanja funkcije **DDC/CI**, prikazat će se sljedeća poruka:

Dell P1917S/P1917SWh

The function of adjusting display setting using PC application will be disabled.

Do you wish to disable DDC/CI function?

No

Yes

Dell P2017H

The function of adjusting display setting using PC application will be disabled.

Do you wish to disable DDC/CI function?

No

Yes

Dell P2217/P2217Wh

The function of adjusting display setting using PC application will be disabled.

Do you wish to disable DDC/CI function?

No

Yes

Kad monitor uđe u **Štedni način rada**, prikazat će se sljedeća poruka:

Dell P1917S/P1917SWH

Entering Power Save Mode.



Dell P2017H

Entering Power Save Mode.



Dell P2217/P2217Wh

Entering Power Save Mode.



Ako pritisnete bilo koji gumb osim gumba napajanja, ovisno o odabranom ulazu pojavit će se sljedeće poruke:

Dell P1917S/P1917SWH

 ? No VGA signal from your device.

Press any key on the keyboard or move the mouse to wake it up.

If there is no display, press the monitor button again to select the correct input source.

Dell P2017H

 ? No VGA signal from your device.

Press any key on the keyboard or move the mouse to wake it up.

If there is no display, press the monitor button again to select the correct input source.

Dell P2217/P2217Wh


 ? No VGA signal from your device.

Press any key on the keyboard or move the mouse to wake it up.

If there is no display, press the monitor button again to select the correct input source.

Ako VGA, HDMI ili DP kabel nije povezan, prikazat će se sljedeći pomični dijaloški okvir. Monitor će ući u štedni način rada nakon 4 minute ako se ostavi u tom stanju.

Dell P1917S/P1917SWH


 ? No VGA Cable

The display will go into Power Save Mode in 4 minutes.

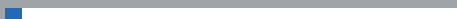


www.dell.com/support/monitors

Dell P2017H


 ? No VGA Cable

The display will go into Power Save Mode in 4 minutes.



www.dell.com/support/monitors

Dell P2217/P2217Wh

 ? No VGA Cable

The display will go into Power Save Mode in 4 minutes.



www.dell.com/support/monitors

ili

Dell P1917S/P1917SWH


 ? No HDMI Cable

The display will go into Power Save Mode in 4 minutes.



www.dell.com/support/monitors

Dell P2017H


 ? No HDMI Cable

The display will go into Power Save Mode in 4 minutes.

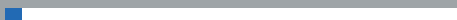


www.dell.com/support/monitors

Dell P2217/P2217Wh

 ? No HDMI Cable


The display will go into Power Save Mode in 4 minutes.



www.dell.com/support/monitors

ili

Dell P1917S/P1917SWH


 ? No DP Cable

The display will go into Power Save Mode in 4 minutes.



www.dell.com/support/monitors

Dell P2017H


 ? No DP Cable

The display will go into Power Save Mode in 4 minutes.



www.dell.com/support/monitors

Dell P2217/P2217Wh

 ? No DP Cable

The display will go into Power Save Mode in 4 minutes.



www.dell.com/support/monitors

Više informacija potražite u [Rješavanje problema](#).

Podešavanje monitora

Podešavanje maksimalne razlučivosti

Podešavanje maksimalne razlučivosti za monitor:

U sustavu Windows® 8 i Windows® 8.1:

1. U sustavu Windows 8 i Windows 8.1, odaberite pločicu Radna površina za prebacivanje na klasičnu radnu površinu.
2. Kliknite desnim klikom na radnu površinu i kliknite **Razlučivost zaslona**.
3. Kliknite padajući popis razlučivosti zaslona i odaberite **1280 x 1024** (za P1917S/P1917SWh) ili **1600 x 900** (za P2017H) ili **1680 x 1050** (za P2217/P2217Wh).
4. Kliknite **U redu**.

U sustavu Windows® 10:

1. Kliknite desnim klikom na radnu površinu i kliknite **Postavke prikaza**.
2. Kliknite **Dodatne postavke prikaza**.
3. Kliknite padajući popis **Razlučivost** i odaberite **1280 x 1024** (za P1917S/P1917SWh) ili **1600 x 900** (za P2017H) ili **1680 x 1050** (za P2217/P2217Wh).
4. Kliknite **Primijeni**.

Ako se ne prikaže 1280 x 1024 (za P1917S/P1917SWh) ili 1600 x 900 (za P2017H) ili 1680 x 1050 (za P2217/P2217Wh) kao mogućnost, možda je potrebno ažurirati upravljački program grafičke kartice. Ovisno o računalu, dovršite jedan od sljedećih postupaka:

Ako imate Dell stolno ili prijenosno računalo:

- Idite na www.dell.com/support, unesite servisni kod računala i preuzmite najnoviji upravljački program za grafičku karticu.

Ako ne koristite Dell računalo (prijenosno ili stolno):

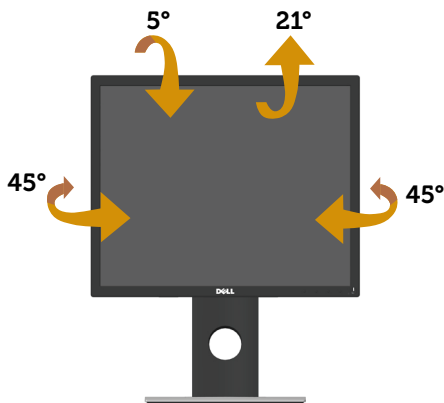
- Idite na stranicu za podršku računala i preuzmite najnovije upravljačke programe za grafičku karticu.
- Idite na internetsku stranicu grafičke kartice i preuzmite najnovije upravljačke programe za grafičku karticu.

Korištenje funkcija za nagibanje, zakretanje i povećavanje visine

NAPOMENA: Ovo vrijedi za monitor sa stalkom. Ako ste kupili neki drugi stalak, pogledajte odgovarajući vodič i upute za postavljanje.

Nagibanje, zakretanje

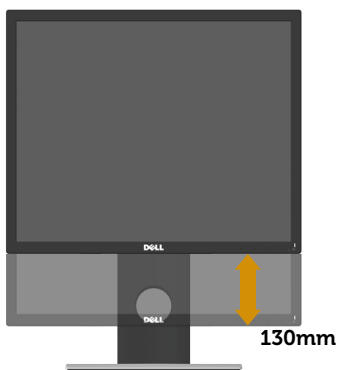
Kada je stalak pričvršćen na monitor, možete ga nagibati i zakretati radi postizanja kuta koji je najugodniji za gledanje.



NAPOMENA: Stalac je odvojen kad se monitor isporuči iz tvornice.

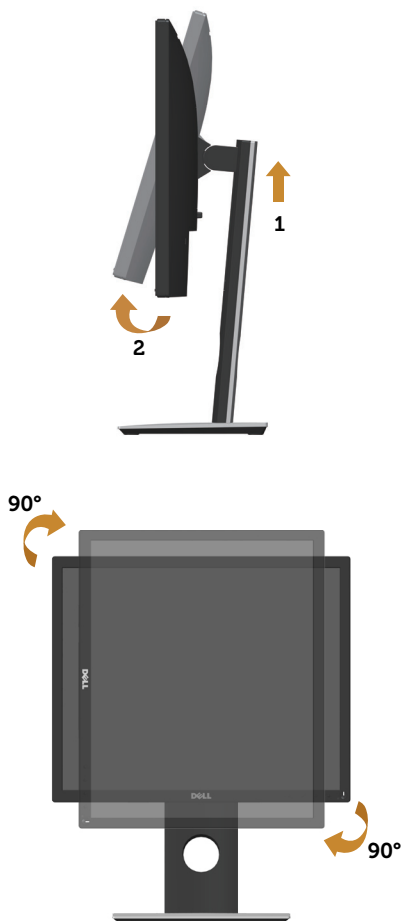
Povećavanje visine

NAPOMENA: Visina stalka može se povećati za 130 mm. Sljedeća slika prikazuje kako ćete povišiti stalak.



Rotiranje monitora

Prije rotiranja monitora on se mora vertikalno povisiti ([Povećavanje visine](#)) i potpuno nagnut prema gore kako bi se izbjeglo udaranje donjeg ruba monitora.



NAPOMENA: Za uporabu funkcije rotacije zaslona (horizontalni i uspravni prikaz) uz Dell računalo potreban je ažurirani upravljački program grafičke kartice, koji se ne isporučuje s ovim monitorom. Za preuzimanje upravljačkog programa grafičke kartice idite na www.dell.com/support i pogledajte odjeljak **Preuzimanje** za **Video upravljački programi** za najnovije verzije upravljačkih programa.

NAPOMENA: U načinu rada za Uspravljeni prikaz može doći do lošijih performansi u aplikacijama sa zahtjevnom grafikom (3D igre, itd.).

Rješavanje problema

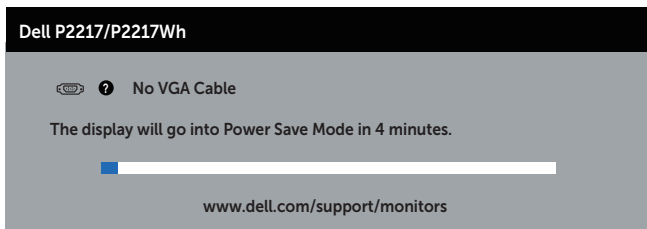
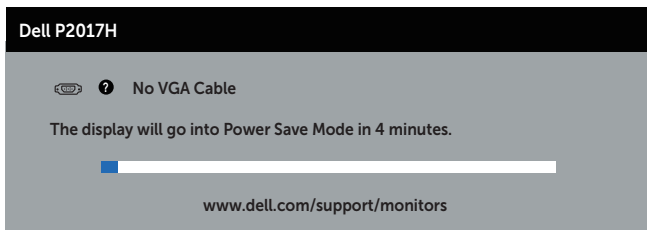
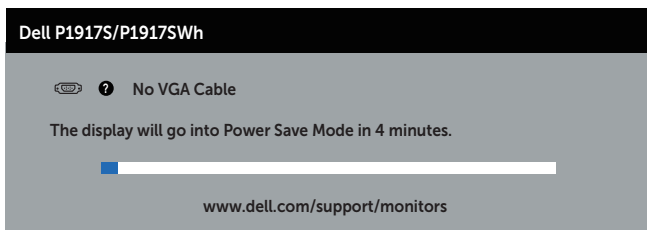
⚠ UPOZORENJE: Prije izvođenja bilo kojeg postupka u ovom odjeljku pobrinite se da se pridržavate [sigurnosnih uputa](#).

Samoprovjera

Monitor nudi funkciju samoprovjere koja vam omogućuje provjeru ispravnosti rada. Ako su monitor i računalo propisno povezani, ali zaslon monitora ostane zatamnjen, pokrenite samoprovjeru monitora izvođenjem sljedećeg postupka:


1. Isključite računalo i monitor.
2. Iskopčajte sve video kabele iz monitora. Na taj način računalo ne mora biti povezano.
3. Uključite monitor.

Ako monitor radi ispravno, detektirat će da nema signala i pojavit će se jedna od sljedećih poruka. U načinu rada za samoprovjeru, LED napajanja ostaje svijetliti bijelo.



ili

Dell P1917S/P1917SWH


 ? No HDMI Cable

The display will go into Power Save Mode in 4 minutes.



www.dell.com/support/monitors

Dell P2017H


 ? No HDMI Cable

The display will go into Power Save Mode in 4 minutes.



www.dell.com/support/monitors

Dell P2217/P2217WH

 ? No HDMI Cable


The display will go into Power Save Mode in 4 minutes.



www.dell.com/support/monitors

ili

Dell P1917S/P1917SWH


 ? No DP Cable

The display will go into Power Save Mode in 4 minutes.

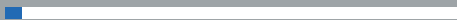


www.dell.com/support/monitors

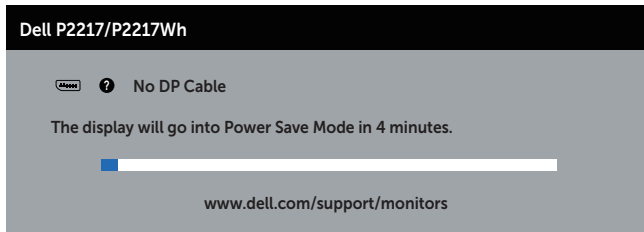
Dell P2017H


 ? No DP Cable

The display will go into Power Save Mode in 4 minutes.



www.dell.com/support/monitors



 **NAPOMENA:** Ovaj okvir također se pojavljuje tijekom normalnog rada sustava ako se video kabel odvoji ili ošteti.

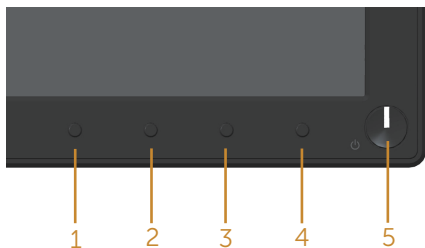
4. Isključite monitor i ponovno povežite video kabel; zatim uključite računalo i monitor.

Ako monitor ostane zatamnjen nakon povezivanja kabela, provjerite videokontroler i računalo.

Ugrađeni alat za dijagnostiku

Monitor sadrži ugrađeni alat za dijagnostiku kojim za sve nepravilnosti u radu zaslona možete utvrditi jesu li nastale zbog inherentnog problema s monitorom ili s računalom i video karticom.

NAPOMENA: Ugrađeni alat za dijagnostiku možete pokrenuti samo ako je video kabel odvojen i monitor se nalazi u *načinu rada za samoprovjeru*.



Pokretanje ugrađenog alata za dijagnostiku:

1. Pobrinite se da je zaslon čist (nema prašine na površini zaslona).
2. Iskopčajte video kabele sa stražnje strane računala i monitora. Monitor zatim odlazi u način rada za samoprovjeru.
3. Pritisnite i pet sekundi držite pritisnutim gumb 1. Pojavit će se sivi zaslon.
4. Pažljivo pregledajte da na zaslonu nema nepravilnosti.
5. Ponovno pritisnite gumb 1 na prednjoj ploči. Boja zaslona mijenja se u crvenu.
6. Provjerite da na zaslonu nema nepravilnosti.
7. Ponavljajte korake 5 i 6 za provjeru zaslona u zelenoj, plavoj, crnoj, bijeloj boji i tekstu.

Provjera je gotova kada se pojavi zaslon s tekstem. Za izlaz ponovno pritisnite gumb 1.

Ako ugrađenim alatom za dijagnostiku ne utvrdite nikakve nepravilnosti u radu zaslona, rad monitora je ispravan. Provjerite video karticu i računalo.

Uobičajeni problemi

Sljedeća tablica sadrži opće informacije o općenitim problemima monitora koji se mogu pojaviti i moguća rješenja:

Uobičajeni simptomi	Moguća rješenja
Nema videosignala/ LED napajanja isključen	<ul style="list-style-type: none">• Provjerite je li video kabel koji povezuje monitor i računalo propisno i čvrsto priključen.• Provjerite ispravnost rada zidne utičnice s pomoću nekog drugog uređaja.• Pazite da odaberete ispravan ulazni izvor putem izbornika Input source (Ulazni izvor).
Nema videosignala/ LED napajanja uključen	<ul style="list-style-type: none">• Povećajte vrijednosti regulatora svjetline i kontrasta uz pomoć OSD-a.• Provedite samoprovjeru rada monitora.• Provjerite da nema savijenih ili slomljenih kontakata u priključku video kabela.• Pokrenite ugrađeni alat za dijagnostiku.• Pazite da odaberete ispravan ulazni izvor putem izbornika Input source (Ulazni izvor).
Loš fokus	<ul style="list-style-type: none">• Uklonite produžne video kabele.• Vratite monitor na Tvorničke postavke (Factory Reset (Vrati na tvorničke postavke)).• Promijenite video razlučivost na propisani format prikaza.
Video se tresu/ podrhtava	<ul style="list-style-type: none">• Vratite monitor na Tvorničke postavke (Factory Reset (Vrati na tvorničke postavke)).• Provjerite faktore u okruženju.• Premjestite monitor i provjerite rad u drugoj prostoriji.
Nedostaju pikseli	<ul style="list-style-type: none">• Isključite i zatim uključite napajanje.• Piksel koji je trajno isključen je prirodna neispravnost koja se može pojaviti u LCD tehnologiji.• Više informacija o kvaliteti Dell monitora i pravilima u vezi piksela potražite na Dell stranici za podršku na www.dell.com/support/monitors.
Zaglavljeni pikseli	<ul style="list-style-type: none">• Isključite i zatim uključite napajanje.• Piksel koji je trajno isključen je prirodna neispravnost koja se može pojaviti u LCD tehnologiji.• Više informacija o kvaliteti Dell monitora i pravilima u vezi piksela potražite na Dell stranici za podršku na www.dell.com/support/monitors.
Problemi sa svjetlinom	<ul style="list-style-type: none">• Vratite monitor na Tvorničke postavke (Factory Reset (Vrati na tvorničke postavke)).• Prilagodite vrijednosti regulatora svjetline i kontrasta uz pomoć OSD-a.

Geometrijsko izobličenje	<ul style="list-style-type: none"> • Vratite monitor na Tvorničke postavke (Factory Reset (Vrati na tvorničke postavke)). • Prilagodite horizontalne i vertikalne regulatore putem OSD izbornika.
Horizontalne/vertikalne linije	<ul style="list-style-type: none"> • Vratite monitor na Tvorničke postavke (Factory Reset (Vrati na tvorničke postavke)). • Provedite samoprovjeru rada monitora i utvrdite postoje li te linije i u načinu rada za samoprovjeru. • Provjerite da nema savijenih ili slomljenih kontakata u priključku video kabela. • Pokrenite ugrađeni alat za dijagnostiku.
Problemi sa sinkronizacijom	<ul style="list-style-type: none"> • Vratite monitor na Tvorničke postavke (Factory Reset (Vrati na tvorničke postavke)). • Provedite samoprovjeru rada monitora i utvrdite pojavljuje li poremećen zaslon i u načinu rada za samoprovjeru. • Provjerite da nema savijenih ili slomljenih kontakata u priključku video kabela. • Ponovno pokrenite računalo u <i>sigurnom načinu rada</i>.
Problemi povezani uz sigurnost	<ul style="list-style-type: none"> • Nemojte izvoditi nikakve postupke za rješavanje problema. • Odmah se obratite tvrtki Dell.
Povremeni problemi	<ul style="list-style-type: none"> • Provjerite je li video kabel koji povezuje monitor i računalo propisno i čvrsto priključen. • Vratite monitor na Tvorničke postavke (Factory Reset (Vrati na tvorničke postavke)). • Provedite samoprovjeru rada monitora i utvrdite pojavljuje li se povremeni problemi javljaju i u načinu rada za samoprovjeru.
Nedostaje boja	<ul style="list-style-type: none"> • Provedite samoprovjeru rada monitora. • Provjerite je li video kabel koji povezuje monitor i računalo propisno i čvrsto priključen. • Provjerite da nema savijenih ili slomljenih kontakata u priključku video kabela.
Pogrešna boja	<ul style="list-style-type: none"> • Promijenite Način podešavanja boje u OSD izborniku Postavke boje na Grafika ili Video ovisno o aplikaciji. • Isprobajte različite Preset Modes (Unaprijed postavljene načine rada) u postavkama OSD izbornika Color (Boja). Prilagodite vrijednost R/G/B u Custom Color (Prilagođena boja) u postavkama OSD izbornika Color (Boja). • Promijenite Input Color Format (Format ulazne boje) u RGB ili YPbPr u postavkama OSD izbornika Color (Boja). • Pokrenite ugrađeni alat za dijagnostiku.
Zadržavanje slike uslijed nepromjenjive slike na monitoru u dužem vremenskom periodu	<ul style="list-style-type: none"> • Koristite značajku Upravljanje napajanjem za isključivanje monitora svaki put kad nije u uporabi (više informacija potražite u Načini upravljanja napajanjem). • Alternativno možete koristiti dinamički promjenjiv čuvar zaslona.
Fantomaska video slika ili prejako snimanje	<ul style="list-style-type: none"> • Promijenite Response Time (Vrijeme odziva) u OSD izborniku Display (Zaslon) na Fast (Brzo) ili Normal (Normalno) ovisno o aplikaciji i uporabi.

Problemi karakteristični za proizvod


Karakteristični simptomi	Moguća rješenja
Slika zaslona je premala	<ul style="list-style-type: none">• Provjerite postavku Aspect Ratio (Format prikaza) u postavkama OSD izbornika Display (Zaslon).• Vratite monitor na Tvorničke postavke (Factory Reset (Vrati na tvorničke postavke)).
Monitor se ne može prilagoditi pomoću gumba na bočnoj ploči	<ul style="list-style-type: none">• Isključite monitor, iskopčajte kabel napajanja, ponovno ga ukopčajte i zatim uključite monitor.• Provjerite je li OSD izbornik zaključan. Ako je, pritisnite i šest sekundi držite pritisnutim gumb napajanja za otključavanje. (Više informacija potražite u Zaključavanje).
Nema ulaznog signala kad su pritisnute korisnički regulatori	<ul style="list-style-type: none">• Provjerite izvor signala. Pobrinite se da računalo ne bude u stanju pripravnosti ili stanju mirovanja pomicanjem miša ili pritiskanjem bilo koje tipke na tipkovnici.• Provjerite je li video kabel propisno ukopčan. Po potrebi odvojite i ponovno spojite video kabel.• Vratite računalo ili video player na početne postavke.
Slika ne popunjava cijeli zaslon	<ul style="list-style-type: none">• Zbog različitih formata video signala (format prikaza) DVD-a, monitor može sliku prikazivati na cijelom zaslonu.• Pokrenite ugrađeni alat za dijagnostiku.

Karakteristični problemi s univerzalnom serijskom sabirnicom (USB)

Karakteristični simptomi	Moguća rješenja
USB sučelje ne radi	<ul style="list-style-type: none">• Provjerite je li monitor uključen.• Ponovno priključite kabel za odlazni prijenos na računalo.• Ponovno povežite USB vanjske uređaje (priključak za dolazni prijenos).• Isključite i zatim ponovno uključite monitor.• Ponovno pokrenite računalo.• Neki USB uređaji, kao što je vanjski prijenosni HDD pogon trebaju veću struju; povežite uređaj izravno na sustav računala.
USB 3.0 Super Speed sučelje je sporo	<ul style="list-style-type: none">• Provjerite je li računalo usklađeno za USB 3.0.• Neka računala imaju priključke USB 3.0, USB 2.0 i USB 1.1. Pazite da koristite propisani USB priključak.• Pazite da koristite propisani USB priključak.• Ponovno priključite kabel za odlazni prijenos na računalo.• Ponovno povežite USB vanjske uređaje (priključak za dolazni prijenos).• Ponovno pokrenite računalo.
Bežični USB vanjski uređaji prestaju raditi kada se USB 3.0 uređaj ukopča	<ul style="list-style-type: none">• Povećajte udaljenost između USB 3.0 vanjskih uređaja i bežičnog USB prijemnika.• Postavite bežični USB prijemnik što je bliže moguće bežičnim USB vanjskim uređajima.• Koristite USB produžni kabel za postavljanje bežičnog USB prijemnika što je dalje moguće od USB 3.0 priključka.

Dodatak

UPOZORENJE: Sigurnosne upute

 **UPOZORENJE:** Uporaba regulatora, prilagođavanja ili postupaka koji nisu navedeni u ovoj dokumentaciji može dovesti do izlaganja električnim i/ili mehaničkim opasnostima.

Informacije o sigurnosnim uputama potražite u *Informacije o sigurnosti, okolišu i zakonskim propisima (SERI)*.


FCC napomene (samo za SAD) i druge regulativne informacije

FCC napomene i druge regulativne informacije potražite na internetskoj stranici za regulativnu sukladnost na www.dell.com/regulatory_compliance.

Kontaktiranje tvrtke Dell

Ako se želite obratiti tvrtki Dell u vezi prodaje, tehničke podrške ili problema oko korisničke podrške:

1. Idite na www.dell.com/contactdell.
2. Odaberite zemlju iz padajućeg izbornika **Odaberite zemlju/regiju** koji se nalazi na dnu stranice.
3. Odaberite odgovarajuću uslugu ili poveznicu za podršku prema potrebi ili odaberite način kontakta s tvrtkom Dell koji vam odgovara. Tvrtka Dell omogućava nekoliko opcija za podršku i uslugu kojima možete pristupiti preko Interneta ili telefona. Njihova dostupnost ovisi o državi i proizvodu, tako da neke usluge možda neće biti dostupne u vašem području.

 **NAPOMENA:** Ako nemate aktivnu internetsku vezu, kontaktne informacije možete naći na računu kojeg ste dobili prilikom kupnje proizvoda, popisu pakiranih proizvoda, računu ili katalogu proizvoda tvrtke Dell.