

Dell E1920H/E2020H/ E2220H/E2420H/E2420HS/ E2720H/E2720HS

Dell Display Manager (ตัวจัดการการแสดงผล)

คู่มือการใช้งาน

โมเดลอุปกรณ์ หน้าจอ : E1920H/E2020H/E2220H/E2420H/E2420HS/E2720H/E2720HS

โมเดลการ์ดจอ :

E1920Hf, E2020Hb, E2220Hf, E2220Ho, E2420Hf, E2420Ho, E2420HSf, E2720Hb, E2720HSb





หมายเหตุ: หมายเหตุอธิบายถึงข้อมูลสำคัญที่สามารถช่วยเหลื้คุณให้ใช้คอมพิวเตอร์ได้อย่างดีและมีประสิทธิภาพมากขึ้น

© 2019 Dell Inc. หรือบริษัทในเครือขอสงวนสิทธิ์ให้ Dell EMC และเครื่องหมายการค้า ว่าเป็นเครื่องหมายการค้า ของ Dell Inc. หรือบริษัทในเครือ เครื่องหมายการค้า ว่าเป็นอาจเป็นเครื่องหมายการค้า ของเจ้าของ ที่เกี่ยวข้อง

2020 – 01

Rev. A01

สารบัญ

ภาพรวม	4
การใช้งานไดอะล็อกการตั้งค่าด่วน	6
การตั้งค่าฟังก์ชันการแสดงผลพื้นฐาน	7
การกำหนดโหมดตั้งล่วงหน้าให้กับแอปพลิเคชัน	9
การจัดการ Windows ด้วยโหมดจัดการอย่างสะดวก.....	10
การจัดการสัญญาณเข้าวิดีโอหลายตำแหน่ง	12
การเรียกคืนตำแหน่งของแอปพลิเคชัน	14
การใช้งานคุณสมบัติประหยัดพลังงาน	16
การแก้ไขปัญหา	17



Dell Display Manager คือแอปพลิเคชันระบบ Windows

ที่ไว้ใช้งานสำหรับการจัดการอุปกรณ์จอแสดงผลแบบจอเดี่ยวหรือแบบหลายหน้าจอ ซึ่งทำให้สามารถปรับภาพที่แสดงผลด้วยตัวเอง กำหนดการตั้งค่าแบบอัตโนมัติ จัดการพลังงาน จัดระเบียบหน้าต่าง หมุนภาพ

และยังสามารถใช้คุณสมบัติอื่นๆร่วมกับอุปกรณ์หน้าจอ Dell บางรุ่นได้อีกด้วย หลังจากทำการติดตั้ง **Dell Display Manager**

จะเริ่มใช้งานทุกครั้งทีระบบสตาร์ทขึ้น และจะมีไอคอนแสดงผลอยู่ที่ถาดแสดงการแจ้งเตือน

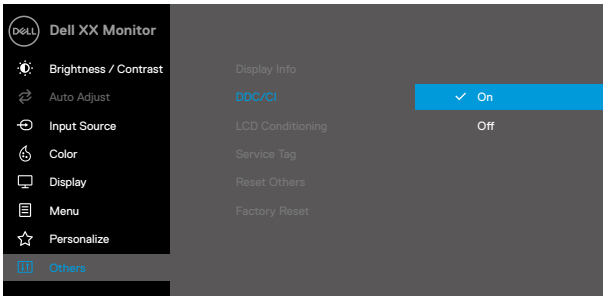
คุณสามารถตรวจสอบข้อมูลเกี่ยวกับการเชื่อมต่อของอุปกรณ์หน้าจอกับระบบโดยทำการนำเมาส์ไปวางไว้บนไอคอนแสดงผลที่ถาดแสดงการแจ้งเตือน



หมายเหตุ: ตัวจัดการการแสดงผล **Dell Display Manager** ใช้ช่องทาง **DDC/CI**

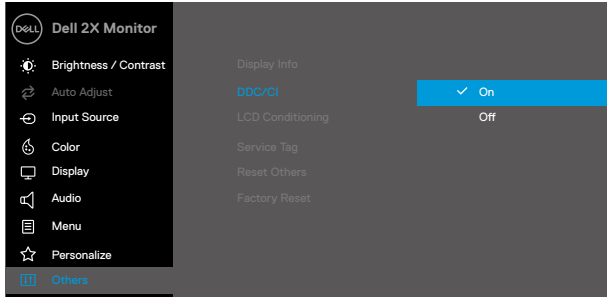
ในการทำงานร่วมกับอุปกรณ์หน้าจอของคุณ โปรดตรวจสอบว่าคุณได้เปิดช่องทาง **DDC/CI**

ในเมนูด้านล่างนี้แล้วหรือไม่



E1920H/E2020H/E2220H/E2420H/E2720H



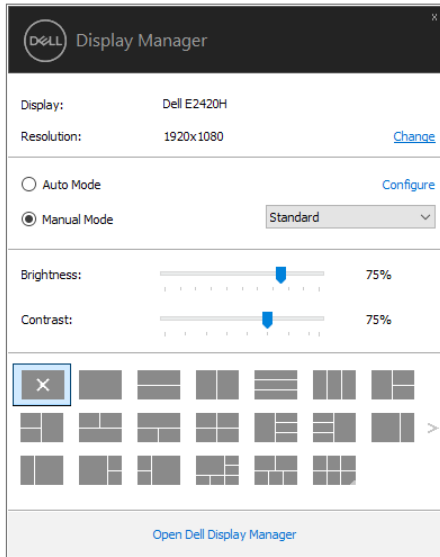


E2420HS/E2720HS



การใช้งานไดอะล็อกการตั้งค่าด่วน

คลิกที่ไอคอนตัวจัดการการแสดงผลบนภาคแสดงการแจ้งเตือนเพื่อเปิดกล่องไดอะล็อก **Quick Settings** (การตั้งค่าด่วน) เมื่อมีอุปกรณ์ **Dell** ที่รองรับระบบทำการเชื่อมต่อกับคอมพิวเตอร์มากกว่าหนึ่งอุปกรณ์ สามารถระบุการใช้งานอุปกรณ์หน้าจอให้แสดงผลโดยการใช้งานเมนูที่มีให้ กล่องไดอะล็อก **Quick Settings** (การตั้งค่าด่วน) จะช่วยให้คุณสามารถปรับระดับความสว่างและความคมชัดของอุปกรณ์หน้าจอได้อย่างง่ายดาย คุณสามารถเลือก **Manual Mode** (โหมดตั้งค่าด้วยตัวเอง) หรือ **Auto Mode** (โหมดตั้งค่าอัตโนมัติ) และยังสามารถปรับความละเอียดของหน้าจอได้อีกด้วย



E1920H/E2020H/E2220H/E2420H/E2420HS/E2720H/E2720HS

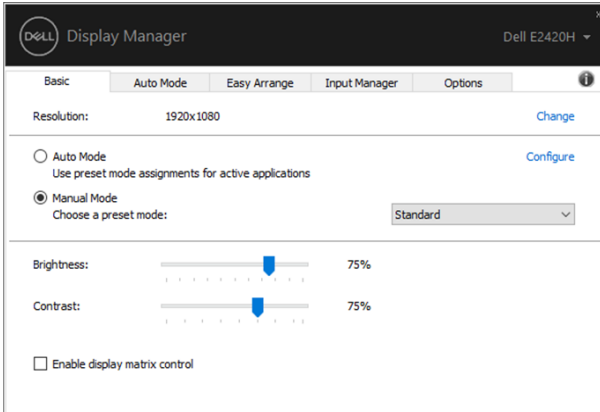
กล่องไดอะล็อก **Quick Settings** (การตั้งค่าด่วน)

ยังสามารถช่วยให้เข้าถึงการใช้งานอินเทอร์เฟซผู้ใช้ระดับสูงของตัวจัดการการแสดงผล **Dell** ซึ่งใช้ในการปรับฟังก์ชันพื้นฐาน การปรับตั้งค่าอัตโนมัติ รวมถึงการเข้าถึงคุณสมบัติอื่นๆ



การตั้งค่าฟังก์ชันการแสดงผลพื้นฐาน

คุณสามารถเลือก **Manual Mode** (โหมดตั้งค่าด้วยตัวเอง) เพื่อทำการเลือกโหมดตั้งล่วงหน้าด้วยตัวเอง หรือเลือก **Auto Mode** (โหมดตั้งค่าอัตโนมัติ) ซึ่งจะทำการตั้งค่าโหมดตั้งล่วงหน้าโดยอ้างอิงจากแอปพลิเคชันที่ทำงานอยู่
ข้อความบนหน้าจอจะปรากฏขึ้นเมื่อใดก็ตามที่โหมดตั้งล่วงหน้าเกิดการเปลี่ยนแปลง **Brightness** (ความสว่าง) และ **Contrast** (ความคมชัด) ของอุปกรณ์หน้าจอยังสามารถปรับแต่งได้โดยตรงจากแถบ **Basic** (พื้นฐาน)

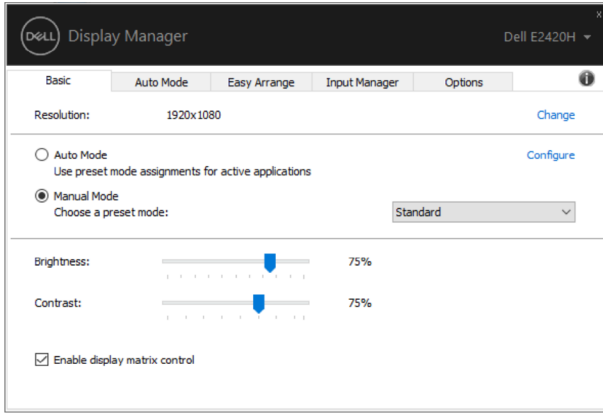


E1920H/E2020H/E2220H/E2420H/E2420HS/E2720H/E2720HS



หมายเหตุ: เมื่ออุปกรณ์หน้าจอสองเครื่องหรือสองเครื่องขึ้นไปกำลังเชื่อมต่อกันอยู่ เลือก **“Enable display matrix control”** (เปิดการใช้งานการควบคุมการแสดงผลเมทริกซ์) เพื่อทำการตั้งค่าระดับความสว่าง ความคมชัด และการตั้งค่าสีล่วงหน้าให้กับอุปกรณ์หน้าจอทุกเครื่อง





E1920H/E2020H/E2220H/E2420H/E2420HS/E2720H/E2720HS



การกำหนดโหมดตั้งล่วงหน้าให้กับแอปพลิเคชัน

แถบ **Auto Mode** (ตั้งค่าอัตโนมัติ) สามารถทำให้คุณกำหนดค่า **Preset Mode** (โหมดตั้งล่วงหน้า)

กับแอปพลิเคชันที่ระบุไว้ล่วงหน้าอัตโนมัติ เมื่อเปิดใช้งานแถบ **Auto Mode** (ตั้งค่าอัตโนมัติ)

ตัวจัดการการแสดงผลจะทำการสลับไปใช้ **Preset Mode** (โหมดตั้งล่วงหน้า)

ที่กำหนดไว้เมื่อใดก็ตามที่แอปพลิเคชันที่ระบุไว้เปิดใช้งาน **Preset Mode** (โหมดตั้งล่วงหน้า)

ที่กำหนดไว้กับแอปพลิเคชันที่ระบุไว้ อาจจะกำหนดไว้เหมือนกับอุปกรณ์ที่เชื่อมต่อกันในแต่ละเครื่อง หรืออาจจะแตกต่างกันออกไป

ตัวจัดการการแสดงผลได้ถูกกำหนดค่าไว้สำหรับแอปพลิเคชันยอดนิยมมากมาย สำหรับการเพิ่มแอปพลิเคชันไปในรายการที่กำหนด

ให้ทำการลากแอปพลิเคชันจากเดสก์ท็อป เมนูเริ่มต้นของ **Windows** หรือจากที่ไหนก็ตามมาวางบนรายการปัจจุบัน



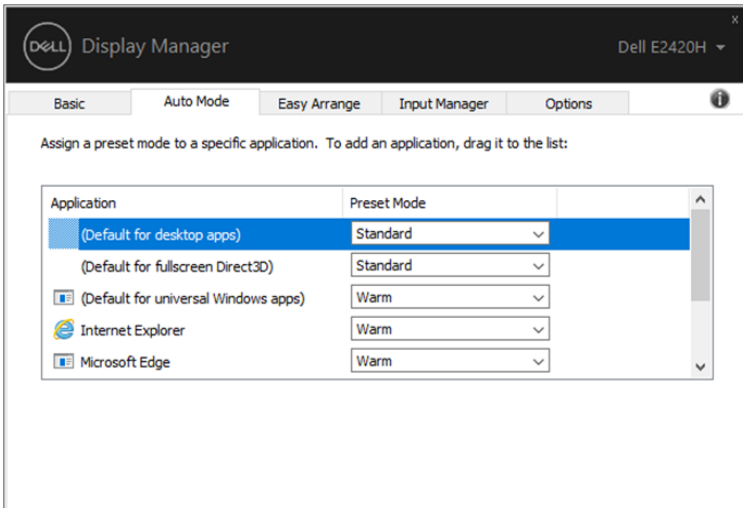
หมายเหตุ: ไม่สนับสนุนการกำหนดโหมดตั้งล่วงหน้าสำหรับแบบไฟล์ สคริปต์ โหลดเดอร์

รวมถึงไฟล์ที่ไม่สามารถเปิดใช้งานได้เช่น ไฟล์ **zip** หรือไฟล์ที่ทำการบีบอัดไว้

นอกจากนี้คุณยังสามารถกำหนดโหมดตั้งล่วงหน้าในโหมดเกมสีให้ถูกใช้งานทุกครั้งทีแอปพลิเคชัน **Direct3D**

ถูกใช้งานในโหมดเต็มหน้าจอ สำหรับการป้องกันไม่ให้แอปพลิเคชันใช้งานโหมดนี้

ให้ทำการกำหนดค่าที่แตกต่างกันในแต่ละแอปพลิเคชัน



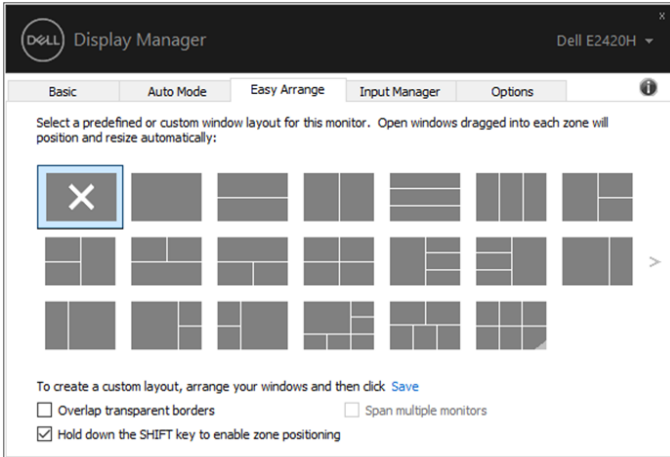
E1920H/E2020H/E2220H/E2420H/E2420HS/E2720H/E2720HS



การจัดการ Windows ด้วยโหมดจัดการอย่างสะดวก

สำหรับอุปกรณ์หน้าจอที่รองรับ **Easy Arrange** (แถบจัดการอย่างสะดวก)

ช่วยให้คุณสามารถจัดการหน้าต่างที่เปิดในรูปแบบใดรูปแบบใดที่กำหนดไว้ล่วงหน้าโดยการลากเข้าไปในโซนได้อย่างง่ายดาย กดปุ่ม “>” หรือปุ่มคีย์ **Page Up/Page Down** เพื่อค้นหาตัวเลือกอื่น ๆ สำหรับการสร้างเค้าโครงด้วยตัวเอง ให้ทำการกำหนดหน้าต่างที่เปิดขึ้นมาหลังจากนั้นกด **Save** (บันทึก)

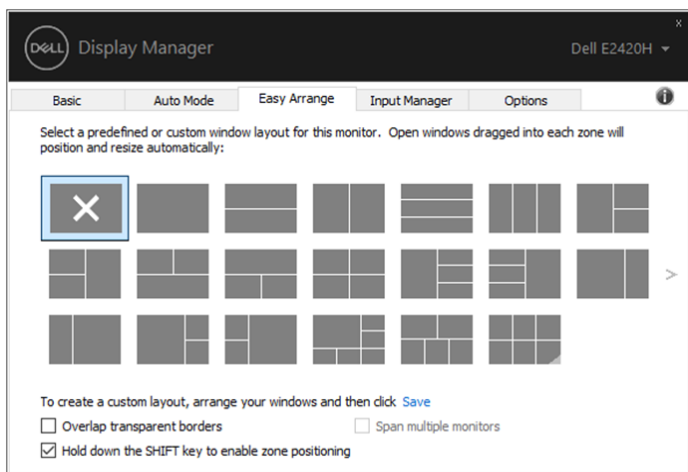


E1920H/E2020H/E2220H/E2420H/E2420HS/E2720H/E2720HS

สำหรับ **Windows 10** คุณสามารถกำหนดเค้าโครงที่แตกต่างกันออกไปสำหรับเดสก์ท็อปแต่ละหน้า

หากคุณใช้งานพีเจอาร์ **Snap** ของ **Windows** อย่างบ่อยครั้ง “Hold down the SHIFT key to enable zone positioning” (ให้ทำการเลือก กดปุ่ม **SHIFT** ค้างไว้เพื่อใช้การจัดการตำแหน่งโซน)” เพื่อทำให้พีเจอาร์นี้ใช้งานแทน **Easy Arrange** (โหมดจัดการอย่างสะดวก) ทำการกดปุ่ม **SHIFT** อีกครั้งเพื่อทำการสลับไปใช้โหมดจัดการอย่างสะดวก **Easy Arrange** (โหมดจัดการอย่างสะดวก)

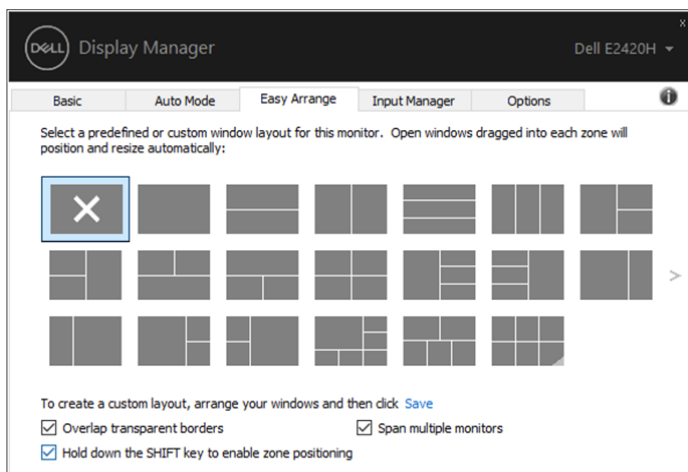




E1920H/E2020H/E2220H/E2420H/E2420HS/E2720H/E2720HS

หากคุณใช้อุปกรณ์หน้าจอหลายเครื่องในรูปแบบแถวหรือเมทริกซ์ **Easy Arrange** (โหมดจัดการอย่างสะดวก) สามารถนำไปใช้ผ่านหลายๆหน้าจอในหน้าจอเดียวได้ กดเลือก **“Span multiple monitors”** (แสดงหลายหน้าจอ) เพื่อทำการเปิดใช้งานฟีเจอร์นี้

คุณต้องการเชื่อมต่ออุปกรณ์หน้าจอของคุณอย่างเหมาะสมเพื่อที่จะสามารถใช้งานอย่างมีประสิทธิภาพมากที่สุด



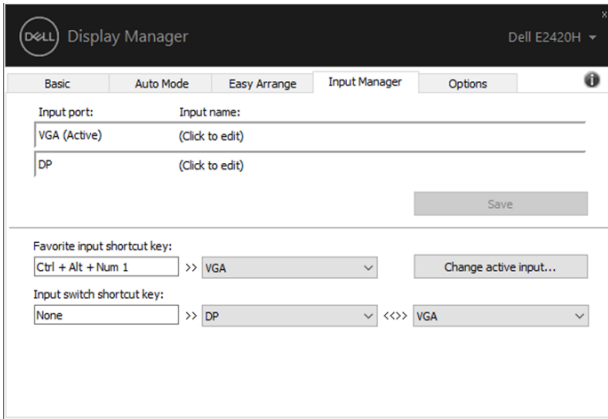
E1920H/E2020H/E2220H/E2420H/E2420HS/E2720H/E2720HS



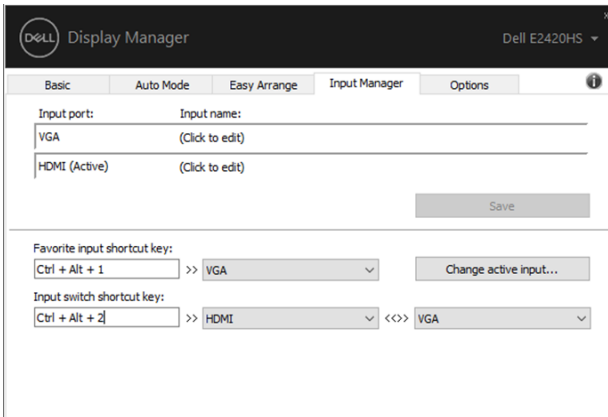
การจัดการสัญญาณเข้าวิดีโอหลายตำแหน่ง

แถบ Input Manager (ตัวจัดการอินพุต)

เป็นวิธีที่สะดวกสำหรับคุณในการจัดการสัญญาณเข้าวิดีโอหลายตำแหน่งซึ่งเชื่อมต่อเข้ากับอุปกรณ์หน้าจอ **Dell** ของคุณ ซึ่งจะช่วยให้การสลับตำแหน่งสัญญาณที่ได้รับจากหลายตำแหน่งขณะที่คุณใช้งานคอมพิวเตอร์หลายเครื่องนั้นง่ายดายยิ่งขึ้น มีการแสดงรายการพอร์ตสัญญาณวิดีโอทั้งหมดที่สามารถเลือกใช้งานได้สำหรับอุปกรณ์หน้าจอของคุณ คุณสามารถกำหนดชื่อสัญญาณแต่ละตำแหน่งตามที่คุณต้องการ โปรดทำการบันทึกการเปลี่ยนแปลงของคุณหลังจากทำการแก้ไข คุณสามารถกำหนดปุ่มคีย์ลัดเพื่อใช้ในการสลับไปใช้งานสัญญาณที่คุณชื่นชอบได้อย่างรวดเร็ว และปุ่มคีย์ลัดอื่นเพื่อใช้ในการสลับระหว่างสัญญาณสองตำแหน่งได้อย่างรวดเร็ว หากคุณใช้งานสัญญาณเหล่านั้นอย่างบ่อยครั้ง



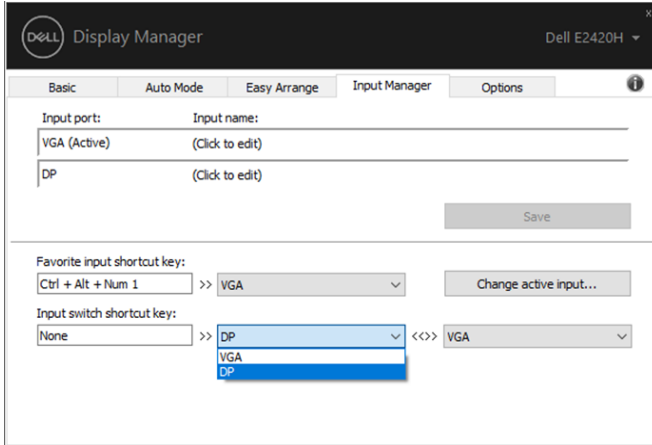
E1920H/E2020H/E2220H/E2420H/E2720H



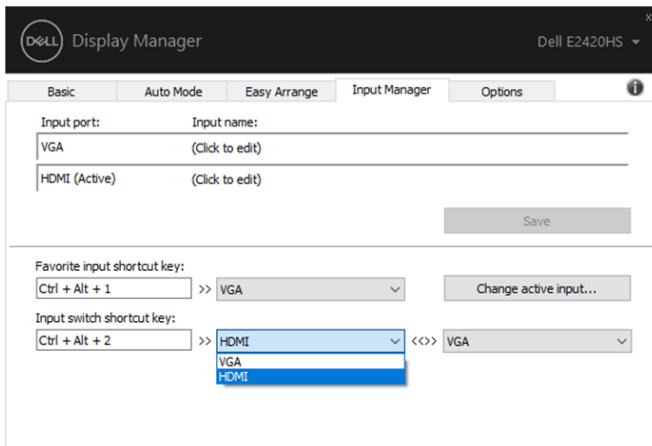
E2420HS/E2720HS



คุณสามารถใช้รายการแบบเปิดลงเพื่อสลับไปใช้งานสัญญาณตำแหน่งไหนก็ได้



E1920H/E2020H/E2220H/E2420H/E2720H



E2420HS/E2720HS



หมายเหตุ:

ตัวจัดการการแสดงผลจะทำการคิดต่อสื่อสารกับอุปกรณ์หน้าจอของคุณเมื่อขณะอุปกรณ์หน้าจอกำลังแสดงผลวิดีโอจากคอมพิวเตอร์เครื่องอื่นอยู่ก็ตาม

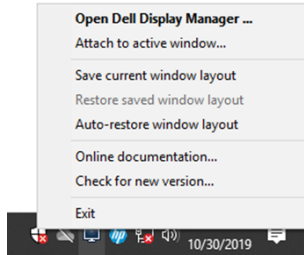
คุณสามารถติดตั้งตัวจัดการการแสดงผลบนคอมพิวเตอร์เครื่องที่คุณใช้งานบ่อยครั้งและทำการควบคุมสัญญาณจากคอมพิวเตอร์เครื่องนั้น คุณยังสามารถติดตั้งตัวจัดการการแสดงผลบนคอมพิวเตอร์เครื่องอื่นที่เชื่อมต่อกับอุปกรณ์หน้าจอได้อีกด้วย



การเรียกคืนตำแหน่งของแอปพลิเคชัน

ตัวจัดการการแสดงผลช่วยให้คุณเรียกคืนหน้าต่างแอปพลิเคชันให้กลับสู่ตำแหน่งเดิมเมื่อคุณทำการเชื่อมต่อคอมพิวเตอร์ของคุณเข้ากับอุปกรณ์หน้าจอใหม่อีกครั้ง

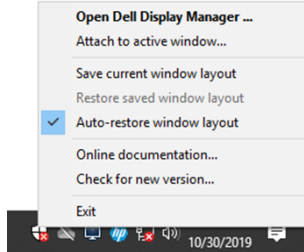
คุณสามารถใช้งานฟีเจอร์นี้ได้อย่างรวดเร็วโดยทำการคลิกขวาที่ไอคอนของตัวจัดการการแสดงผลที่แถบการแจ้งเตือน



หากคุณเลือก **“Auto-restore window layout”** (ทำการเรียกคืนเค้าโครงหน้าต่างโดยอัตโนมัติ)

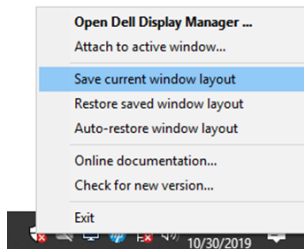
ตำแหน่งของหน้าต่างแอปพลิเคชันของคุณจะถูกจดจำและบันทึกโดยตัวจัดการการแสดงผล

ตัวจัดการการแสดงผลจะทำการเคลื่อนย้ายหน้าต่างแอปพลิเคชันให้กลับไปตำแหน่งเดิมโดยอัตโนมัติเมื่อคุณทำการเชื่อมต่อคอมพิวเตอร์ของคุณเข้ากับอุปกรณ์หน้าจอของคุณอีกครั้ง



หากคุณต้องการกลับใช้ที่เค้าโครงที่ชื่นชอบหลังจากที่คุณได้ทำการเคลื่อนที่หน้าต่างแอปพลิเคชันไปโดยรอบ ให้ทำการเลือก

“Save current window layout” (บันทึกเค้าโครงหน้าต่างปัจจุบัน) หลังจากนั้นทำการเลือก **“Restore saved window layout”** (เรียกคืนเค้าโครงหน้าต่างที่บันทึกไว้)



คุณสามารถให้อุปกรณ์หน้าจอที่โมเดลแตกต่างกันและความละเอียดไม่เท่ากันที่ใช้งานทั่วไปของคุณสามารถใช้เค้าโครงหน้าต่างที่แตกต่างกันในแต่ละเครื่องได้

ตัวจัดการการแสดงผลสามารถรับรู้ได้ถึงอุปกรณ์หน้าจอที่คุณได้ทำการเชื่อมต่อเพื่อทำการเรียกคืนตำแหน่งของแอปพลิเคชันที่สอดคล้องกัน

ในกรณีที่คุณมีความจำเป็นต้องเปลี่ยนจอภาพในการกำหนดค่าเมทริกซ์จอภาพ

คุณสามารถบันทึกเค้าโครงหน้าต่างก่อนที่จะทำการเปลี่ยนอุปกรณ์หน้าจอ

หลังจากนั้นค่อยทำการเรียกคืนเค้าโครงหลังจากทำการติดตั้งอุปกรณ์หน้าจอใหม่เสร็จเรียบร้อยแล้ว



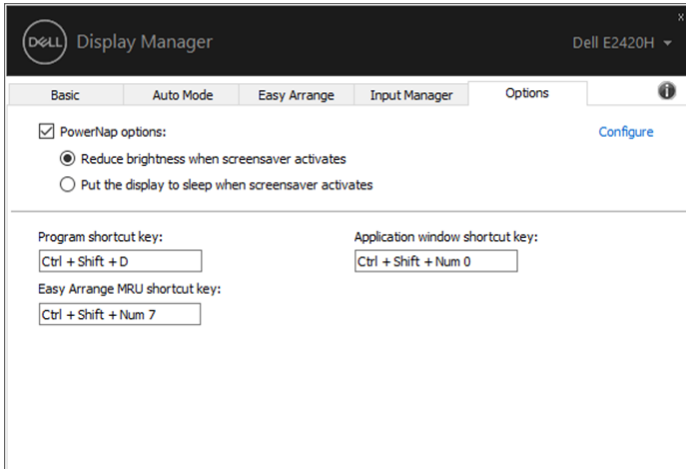
หมายเหตุ: คุณควรที่จะเปิดให้แอปพลิเคชันใช้งานเพื่อจะได้รับประโยชน์จากฟีเจอร์นี้

ตัวจัดการการแสดงผลไม่สามารถใช้งานแอปพลิเคชันได้



การใช้งานคุณสมบัติประหยัดพลังงาน

สำหรับอุปกรณ์หน้าจอ Dell ที่รองรับ แถบ **Options** (ตัวล็อก) จะมีให้ใช้งานเพื่อเลือกตัวเลือกการรักษาลังงาน คุณสามารถปรับให้ระดับความสว่างของอุปกรณ์หน้าจอให้เป็นระดับต่ำสุด หรือทำการตั้งค่าให้อุปกรณ์หน้าจออยู่ในโหมดพักก่อนเมื่อโหมดพักหน้าจอเปิดใช้งาน

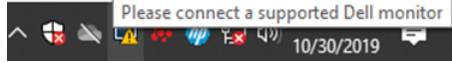


E1920H/E2020H/E2220H/E2420H/E2420HS/E2720H/E2720HS

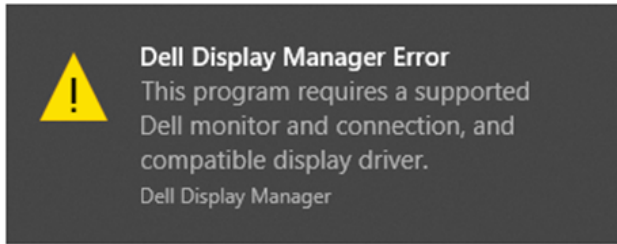


การแก้ไขปัญหา

หากตัวจัดการการแสดงผลไม่สามารถทำงานกับอุปกรณ์หน้าจอของคุณได้
ตัวจัดการการแสดงผลจะแสดงไอคอนด้านล่างนี้ที่ถาดการแจ้งเตือนของคุณ



คลิกที่ไอคอน เพื่อทำการแสดงข้อความรายละเอียดเพิ่มเติมของความคิดพลาด



โปรดทราบว่าตัวจัดการการแสดงผลจะทำงานร่วมกับอุปกรณ์หน้าจอที่เป็นยี่ห้อ **Dell** เท่านั้น
หากคุณใช้อุปกรณ์หน้าจอจากผู้ผลิตรายอื่น ตัวจัดการการแสดงผลจะไม่รองรับการใช้งานจากอุปกรณ์หน้าจอดังกล่าว
หากตัวจัดการการแสดงผลไม่สามารถตรวจหาและ/หรือสื่อสารกับอุปกรณ์หน้าจอ **Dell** ที่สามารถทำงานร่วมกันได้
โปรดทำตามขั้นตอนการแก้ไขปัญหาด้านล่างนี้:

1. ตรวจสอบให้แน่ใจว่าสายวิดีโอเคเบิลได้ถูกเชื่อมต่อเข้ากับอุปกรณ์หน้าจอและคอมพิวเตอร์ของคุณอย่างถูกต้องและเหมาะสม รวมถึงตรวจสอบว่าขั้วต่อได้ถูกเสียบเข้าตำแหน่งเป็นอย่างดี
2. ตรวจสอบการแสดงผลบนหน้าจอของอุปกรณ์หน้าจอว่าได้มีการเปิดใช้งาน DDC/CI แล้วหรือไม่
3. ตรวจสอบให้แน่ใจว่าคุณมีไดรเวอร์จอแสดงผลที่ถูกต้องจากผู้จำหน่ายการ์ดกราฟิก (Intel, AMD, NVIDIA เป็นต้น) ไดรเวอร์จอแสดงผลมักเป็นสาเหตุที่ทำให้ตัวจัดการการแสดงผลไม่ทำงานอยู่บ่อยครั้ง
4. ทำการถอดชุดเชื่อมต่ออุปกรณ์ สายเคเบิลสาย และตัวแปลงใดก็ตามที่อยู่ระหว่างอุปกรณ์หน้าจอและพอร์ตกราฟิกออกตัวขยายราคาถูก อับ หรือตัวแปลงบางรุ่นอาจไม่สนับสนุนการทำงานกับ DDC/CI อย่างเหมาะสม และอาจทำให้ตัวจัดการการแสดงผลไม่ทำงานได้
ทำการอัปเดตไดรเวอร์ของอุปกรณ์เหล่านั้นหากมีเวอร์ชันล่าสุดให้เลือกใช้งาน



5. ทำการรีสตาร์ทคอมพิวเตอร์

ตัวจัดการการแสดงผลอาจไม่ทำงานกับอุปกรณ์หน้าจอดังกล่าว:

- อุปกรณ์หน้าจอ Dell โมเดลรุ่นก่อนปี 2013 และอุปกรณ์หน้าจอ D-series สำหรับข้อมูลเพิ่มเติมสามารถอ่านต่อได้ที่ www.dell.com/support/monitors.
- อุปกรณ์หน้าจอสำหรับการเล่นเกมสล็อตที่ใช้เทคโนโลยี G-sync จาก Nvidia
- อุปกรณ์หน้าจอแสดงผลเสมือนจริงและแบบไร้สายจะไม่สนับสนุน DDC/CI
- อุปกรณ์หน้าจอ DP 1.2 รุ่นก่อนหน้าบางรุ่น อาจจำเป็นต้องทำการปิดใช้งาน MST/DP 1.2 ในการแสดงผลหน้าจอของอุปกรณ์หน้าจอ

หากคอมพิวเตอร์ของคุณกำลังเชื่อมต่อกับอินเทอร์เน็ท

คุณจะได้รับข้อความแจ้งเตือนเมื่อมีแอปพลิเคชันตัวจัดการการแสดงผลเวอร์ชันใหม่ให้เลือกใช้งาน

แนะนำให้ทำการดาวน์โหลดและติดตั้งแอปพลิเคชันตัวจัดการการแสดงผลเวอร์ชันใหม่

คุณยังสามารถตรวจสอบเวอร์ชันใหม่ได้โดยทำการกดคลิกขวาที่ไอคอนตัวจัดการการแสดงผลพร้อมกับกดปุ่ม “SHIFT” ค้างไว้

