




戴爾 E2221HN/E2421HN 用戶手冊

顯示器型號：E2221HN/E2421HN
管制型號：E2221HNf, E2421HNf



注意、小心和警告

-  **注意：**“注意”表示能有助於您更好地使用電腦的重要資訊。
-  **小心：**“小心”表示，如果您不遵守指示，則可能會損害硬體或導致資料丟失。
-  **警告：**“警告”表示，可能會造成財產損失及人身傷亡。

© 版權歸戴爾公司或其子公司所有，2020 年。保留所有權利。Dell、EMC 和其他商標均歸屬於戴爾公司或其子公司。其他商標可能歸屬於其各自的所有者。

2020 年 12 月

修訂版 A02

目錄

關於您的顯示器	5
包裝清單	5
產品功能	6
認識產品特點和控制功能.....	7
隨插即用功能	16
液晶顯示器的品質和像素準則	16
維護指南	16
配置顯示器	17
安裝支架	17
連接您的顯示器	19
整理電纜	19
運行您的顯示器	23
打開顯示器	23
使用前面板的控制項.....	23
使用螢幕顯示 (OSD) 功能表.....	25
使用時的傾斜角度.....	43
故障排除	44
自檢.....	44
內置診斷	45

常見問題46

與產品相關的問題..... 48

附件49

FCC 宣告（僅限美國）和其他監管資訊 49

聯繫戴爾 49

EU 能源標章產品資料庫和產品資訊表49

針腳分配 50

關於您的顯示器

包裝清單

隨同顯示器一同寄送給您的還包括下表所列的部件。請確保您已收到所有的部件，如果有任何遺漏，請參閱[聯繫戴爾](#)的說明。

 **注意：**部分部件可能是選配部件，因此可能不會隨同顯示器一同寄送給您。產品的部分功能在某些國家 / 地區可能無法使用。

 **注意：**如果需要將產品與其他支架安裝在一起，請參閱支架的隨附檔。

部件圖示	部件說明
	顯示器
	支架升降器
	支架底座
	VESA™ 螺釘面板
	電源線 (因國家/地區而異)

	<p>VGA 電纜 (歐洲、中東、非洲及日本地區)</p>
	<p>高清晰度多媒體介面 (HDMI) 電纜 (E2221HN 和 E2421HN)</p>
	<ul style="list-style-type: none"> • 快速安裝指南 • 安全和監管資訊

產品功能

E2221HN/E2421HN 型號的戴爾平板顯示器具備有源矩陣、薄膜電晶體 (TFT)、液晶顯示幕 (LCD) 和 LED 背光源。該顯示器的功能如下：

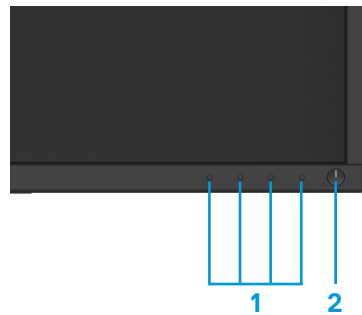
- E2221HN：根據顯示器的對角線測量所得的可視區域尺寸為 54.68 cm (21.5 英吋)。解析度為 1920 x 1080，在低解析度下可支援全屏。
- E2421HN：根據顯示器的對角線測量所得的可視區域尺寸為 60.47 cm (23.8 英吋)。解析度為 1920 x 1080，在低解析度下可支援全屏。
- E2221HN：垂直方向和水平方向均可視，可視角度為 160 度 (垂直) 和 170 度 (水平)。
- E2421HN：可視角度為廣角 (178 度)，垂直方向和水平方向均可視。
- E2221HN/E2421HN：動態對比度 (1,000:1)
- 支援與高清晰度多媒體介面 (HDMI) 的數位連接。

- 支援隨插即用功能，但需要您的電腦支援該功能。
- 支援螢幕顯示（OSD）調節功能，易於設定並優化螢幕。
- 在待機模式下 ≤ 0.3 W。
- 無閃爍螢幕讓眼睛更舒適。
- 如果顯示器發出藍光，可能會對眼睛造成傷害，包括眼睛疲勞或數位視覺疲勞，從而可能會造成長期影響。“ComfortView”功能旨在減少顯示器發出的藍光量，以幫助提升眼睛舒適度。
- 帶安全鎖插槽。
- 僅使用無砷玻璃和無汞面板
- 降低 BFR/PVC（其電路板由不含 BFR/PVC 的層壓板製成）。
- 符合 NFPA 99 電洩露要求。
- TCO 認證顯示器。
- 在使用的地方註冊 EPEAT.EPEAT 註冊因國家而異。按國家註冊詳見 www.epeat.net。
- 該產品為環保產品，採用無砷玻璃、無汞面板以及減少了溴化阻燃劑 / 聚氯乙烯的材料製成。
- 符合 RoHS 的規定。
- 通過 Energy Star 認證標準。

認識產品特點和控制功能

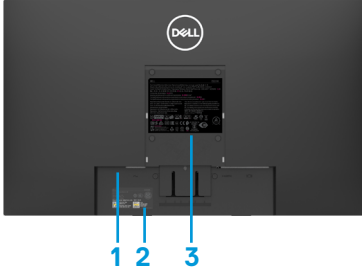
前視圖

E2221HN/E2421HN



標號	說明	使用
1	功能按鈕	可在需要的時候訪問螢幕顯示（OSD）功能表並更改設定。（如需瞭解更多資訊，請參閱“使用前面板的控制項”）
2	電源開/關按鈕 （帶LED指示燈）	用於打開或關閉顯示器。 恆亮白燈表示顯示器開啟並且正常運作。閃爍白燈表示顯示器處於待機模式。

後視圖



不含顯示器支架



含顯示器支架

標號	說明	使用
1	安全鎖插槽	可使用安全鎖來保護顯示器（需單獨購買）。
2	條碼、序號和產品服務編號	如果您需要 聯繫戴爾尋求技術支援，請參閱此標籤的說明。戴爾的技術服務人員能夠通過產品服務編號識別您的電腦硬體元件並查看保修資訊。
3	監管標籤	列出了監管部門的批准資訊。
4	電纜管理插槽	用於整理電纜。
5	支架解鎖按鈕	可使用該按鈕將支架從顯示器上取下。

側視圖



底視圖，不含顯示器支架



E2221HN/E2421HN

標號	說明	使用
1	電源埠	用於連接顯示器的電源線。
2	HDMI 埠	用於將顯示埠（HDMI）電纜與您的電腦相連。
3	VGA 埠	用於將 VGA 電纜與您的電腦相連。

顯示器規格

型號	E2221HN	E2421HN
顯示幕類型	有源矩陣 TFT 液晶顯示幕	有源矩陣 TFT 液晶顯示幕
面板類型	扭曲向列型 (TN)	平面轉換
可視區域		
對角線長度	546.86 mm (21.5 英吋)	604.70 mm (23.8 英吋)
顯示區域: 水平 垂直 面積	476.64 mm (18.77 英吋) 268.11 mm (10.56 英吋) 1277.92 cm ² (198.21 平方英吋)	527.04 mm (20.75 英吋) 296.46 mm (11.67 英吋) 1562.46 cm ² (242.15 平方英吋)
像素間距	0.3114 mm x 0.3114 mm	0.2745 mm x 0.2745 mm
每英吋像素數 (PPI)	102	92
可視角度: 水平 垂直	170° (典型值) 160° (典型值)	178° (典型值) 178° (典型值)
亮度	250 cd/m ² (典型值)	250 cd/m ² (典型值)
對比度	1,000 to 1 (典型值)	1,000 to 1 (典型值)
面板塗層	防眩光保護貼, 硬度為 3H	防眩光保護貼, 硬度為 3H
背光	LED 邊緣照明系統	LED 邊緣照明系統
回應時間 正常樣式 快速樣式	5 ms -	8 ms 5 ms
色彩深度	1670 萬種顏色	1670 萬種顏色
色域	72% (CIE1931)/83%(CIE1976)	72% (CIE1931)/83%(CIE1976)
是否相容戴爾顯示管理器	相容	相容
介面	一個 HDMI1.4 介面和一個 VGA 介面	一個 HDMI 1.4 介面和一個 VGA 介面
邊框寬度 (顯示器邊框到顯示區域之間的距離)	17.8 mm (上邊框) 17.8 mm (左 / 右邊框) 17.8 mm (底邊框)	11.8 mm (上邊框) 11.8 mm (左 / 右邊框) 18.2 mm (底邊框)
安全性	帶電腦防盜鎖的安全鎖插槽 (選購)	帶電腦防盜鎖的安全鎖插槽 (選購)
傾斜角	-5° 至 21°	-5° 至 21°

解析度規格

型號	E2221HN	E2421HN
水平掃描範圍	30 kHz 至 83 kHz (自動)	30 kHz 至 83 kHz (自動)
垂直掃描範圍	56 Hz 至 76 Hz (自動)	56 Hz 至 76 Hz (自動)
最大預設解析度	60Hz 時的最大預設解析度為 1920 x 1080	60Hz 時的最大預設解析度為 1920 x 1080

E2221HN/E2421HN

顯示樣式	水平頻率 (kHz)	垂直頻率 (Hz)	像素時鐘 (MHz)	同步極性 (水平/垂直)
VESA, 720 x 400	31.5	70.1	28.3	-/+
VESA, 640 x 480	31.5	60.0	25.2	-/-
VESA, 640 x 480	37.5	75.0	31.5	-/-
VESA, 800 x 600	37.9	60.3	40.0	+/+
VESA, 800 x 600	46.9	75.0	49.5	+/+
VESA, 1024 x 768	48.4	60.0	65.0	-/-
VESA, 1024 x 768	60.0	75.0	78.8	+/+
VESA, 1152 x 864	67.5	75.0	108.0	+/+
VESA, 1280 x 1024	64.0	60.0	108.0	+/+
VESA, 1280 x 1024	80.0	75.0	135.0	+/+
VESA, 1600 x 900	60.0	60.0	108.0	+/+
VESA, 1920 x 1080	67.5	60.0	148.5	+/+

電氣規格

型號	E2221HN
視訊輸入信號	<ul style="list-style-type: none"> RGB 類比信號：0.7 V ± 5%，DP 輸入阻抗為 75 Ω HDMI 1.4 (HDCP 1.2), 600 mV 每條差分線路均為 600 mV，每個差分對的輸入阻抗均為 100 Ω
同步輸入信號	獨立的水平同步和垂直同步，無極性的 TTL 電平，SOG（綠色複合同步）
交流輸入電壓/ 頻率/電流	100 VAC 至 240 VAC / 50 Hz 或 60 Hz ± 3 Hz / 0.7 A
浪湧電流	30 A（120 V 交流輸入） 60 A（240 V 交流輸入）
功耗	0.2 W（關閉模式） ¹ 0.3 W（待機模式） ¹ 9.7 W（開啟模式） ¹ 16 W（最大值） ² 11.21 W (P _{ON}) ³ 35.16 kWh (TEC) ³

型號	E2421HN
視訊輸入信號	<ul style="list-style-type: none"> RGB 類比信號：0.7 V ± 5%，DP 輸入阻抗為 75 Ω HDMI 1.4 (HDCP 1.2), 600 mV 每條差分線路均為 600 mV，每個差分對的輸入阻抗均為 100 Ω
同步輸入信號	獨立的水平同步和垂直同步，無極性的 TTL 電平，SOG（綠色複合同步）
交流輸入電壓/ 頻率/電流	100 VAC 至 240 VAC / 50 Hz 或 60 Hz ± 3 Hz / 0.8 A
浪湧電流	30 A（120 V 交流輸入） 60 A（240 V 交流輸入）
功耗	0.2 W（關閉模式） ¹ 0.3 W（待機模式） ¹ 10.2 W（開啟模式） ¹ 20 W（最大值） ² 12.34 W (P _{ON}) ³ 38.52 kWh (TEC) ³

¹ 如 EU 2019/2021 和 EU 2019/2013 所定義。

² 最高亮度和對比設定。

³ P_{on}：開啟模式的功耗，如 Energy Star 8.0 版所定義。

TEC：總能耗，以 kWh 為單位，如 Energy Star 8.0 版所定義。

本檔僅供參考，檔中的指標反映的是設備在實驗室中測驗結果。根據您訂購的軟體、元件和週邊設備，您的產品的性能可能會所有不同。對此，我方無義務對此類資訊進行更新。

因此，客戶不應依賴此資訊做出關於電氣公差或其他方面的決定。我方不對此資訊的準確性或完整性做出任何明示或暗示的保證。



注意：本顯示器符合 ENERGY STAR 的認證標準。



本產品符合 ENERGY STAR 規定的出廠默認設定，該預設設定可通過螢幕顯示 (OSD) 功能表中的“恢復出廠設定”功能進行恢復。更改出廠預設設定或啟用其他功能可能會增加功耗，且可能會超過 ENERGY STAR 指定的功耗限制。

物理特性

型號	E2221HN/E2421HN	
信號電纜類型： 模擬 數字	15 針 D-Sub (VGA) 電纜 (電纜僅適用於 EMEA 和 JPN 地區) ； 19 針 HDMI 電纜	
<p>注：戴爾顯示器經過專門設計，可與顯示器附帶的視頻電纜最佳配合使用。由於戴爾無法控制市場上不同的電纜供應商，製造電纜所用的材料類型，連接器和過程，因此戴爾無法保證戴爾顯示器未使用附帶電纜的視頻性能。</p>		
尺寸 (含支架)：	E2221HN	E2421HN
高度	397.30 mm (15.64 英吋)	419.70 mm (16.52 英吋)
寬度	512.20 mm (20.17 英吋)	550.60 mm (21.68 英吋)
厚度	171.00 mm (6.73 英吋)	171.00 mm (6.73 英吋)
尺寸 (不含支架)：	E2221HN	E2421HN
高度	303.70 mm (11.96 英吋)	326.50 mm (12.85 英吋)
寬度	512.20 mm (20.17 英吋)	550.60 mm (21.68 英吋)
厚度	52.40 mm (2.06 英吋)	52.40 mm (2.06 英吋)
支架尺寸：	E2221HN	E2421HN
高度	176.90 mm (6.96 英吋)	176.90 mm (6.96 英吋)
寬度	200.00 mm (7.87 英吋)	200.00 mm (7.87 英吋)
厚度	171.00 mm (6.73 英吋)	171.00 mm (6.73 英吋)
重量：	E2221HN	E2421HN
含包裝	4.90 kg (10.80 磅)	5.95 kg (13.12 磅)
含支架總成和電纜	3.51 kg (7.74 磅)	4.27 kg (9.41 磅)
不含支架總成和電纜	2.70 kg (5.95 磅)	3.25 kg (7.17 磅)
支架總成的重量	0.44 kg (0.97 磅)	0.59 kg (1.30 磅)

環境特性

型號	E2221HN/E2421HN
溫度： 運行溫度	0° C to 40° C (32° F to 104° F)
非運行時溫度： 存儲溫度 運輸溫度	-20° C to 60° C (-4° F to 140° F)
濕度： 運行溫度	10% 至 80% (無冷凝)
非運行時濕度： 存儲濕度 運輸濕度	5% 至 90% (無冷凝)
海拔：	
運行海拔 (最高)	5,000 m (16,400 英尺)
非運行海拔 (最高)	12,192 m (40,000 英尺)

型號	E2221HN	E2421HN
散熱	54.59 BTU/ 小時 (最大值) 44.36 BTU/ 小時 (典型值)	68.24 BTU/ 小時 (最大值) 51.18 BTU/ 小時 (典型值)

隨插即用功能

您可以將顯示器安裝在任何相容隨插即用功能的系統中。顯示器會使用顯示資料通道（DDC）協定自動向電腦系統提供其擴展顯示標識資料（EDID），以便系統可以自行配置並優化顯示器設定。大多數顯示器安裝都是自動進行的，如果需要，您可以選擇不同的設定。如需瞭解關於更改顯示器設定的更多資訊，請參閱“[運行您的顯示器](#)”的說明。

液晶顯示器的品質和像素準則

在液晶顯示器的製造過程中，一個或多個像素可能會處於不變的狀態，這種情況很難被發現，但不影響顯示器的品質或可用性。如需瞭解關於戴爾顯示器的品質和像素準則，請訪問“戴爾支援”網站 www.dell.com/support/monitors。

維護指南

清潔您的顯示器

 **警告：** 在清潔顯示器之前，請將顯示器的電源線從電源插座上拔下。

 **小心：** 在清潔顯示器之前，請閱讀“[安全說明](#)”並按照其規定進行操作。


請在開箱、清潔或搬運顯示器時按照下文說明的最優方法進行操作：

- 如需清潔螢幕，請用乾淨的軟布沾水後輕輕擦拭螢幕。如有可能，請使用適用於防靜電塗層的專用螢幕清潔紙或溶液進行清潔。請勿使用苯、稀釋劑、氨、擦洗劑或壓縮空氣。
- 請使用微微蘸濕的布清潔顯示器。請勿使用任何類型的洗滌劑，因為某些洗滌劑會在顯示器上留下乳白色的薄膜。
- 如果您在打開顯示器包裝時發現白色粉末，請用布將其擦去。
- 請小心搬運顯示器，以免劃傷黑色顯示器。
- 為了幫助您的顯示器保持最佳的圖像品質，請使用動態螢幕保護裝置程式，並在不使用時關閉顯示器。

配置顯示器

安裝支架

 **注意：**顯示器出廠時不含支架。

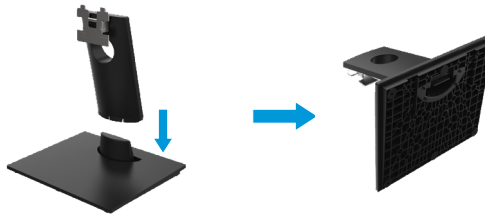
 **注意：**以下步驟僅適用於隨顯示器一同裝運的支架。

安裝顯示器支架：

E2221HN

1. 將支架升降器連接到支架底座

- 將顯示器底座置於穩固的桌面上
- 將支架升降器以正確的方向連接到支架底座，直至其卡入到位。



2. 將支架總成連接到顯示器：


- 將顯示器置於靠近桌子邊緣的軟布或墊子上。
- 將支架升降器的托架與顯示器的凹槽對齊。
- 將支架插入顯示器，滑動支架總成直至其扣入到位。
- 連接 VESA 面板



配置顯示器

安裝支架

 **注意：**顯示器出廠時不含支架。

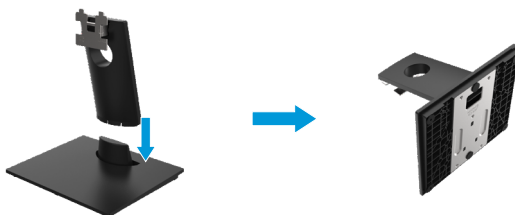
 **注意：**以下步驟僅適用於隨顯示器一同裝運的支架。

安裝顯示器支架：

E2421HN

1. 將支架升降器連接到支架底座

- 將顯示器底座置於穩固的桌面上
- 將支架升降器以正確的方向連接到支架底座，直至其卡入到位。



2. 將支架總成連接到顯示器：

- 將顯示器置於靠近桌子邊緣的軟布或墊子上。
- 將支架升降器的托架與顯示器的凹槽對齊。
- 將支架插入顯示器，滑動支架總成直至其扣入到位。
- 連接 VESA 面板



連接您的顯示器

⚠ **警告：** 在開始本節中的任何步驟之前，請閱讀“**安全說明**”並遵守其規定。

✍ **注意：** 請勿同時將所有電纜連接到電腦。在將電纜連接到顯示器之前，建議您先將電纜穿進電纜管理槽。

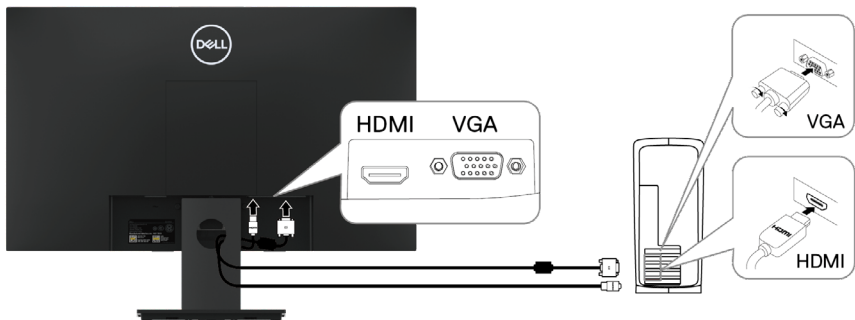
✍ **注：** 戴爾顯示器經過專門設計，與戴爾內置電纜最佳配合使用最佳。使用非戴爾電纜時，不保證視頻品質和性能。

為了將您的顯示器連接到電腦，您需要：

1. 關閉您的電腦並斷開電源線。
2. 將 DP 電纜、HDMI 電纜或 VGA 電纜從顯示器連接至電腦。

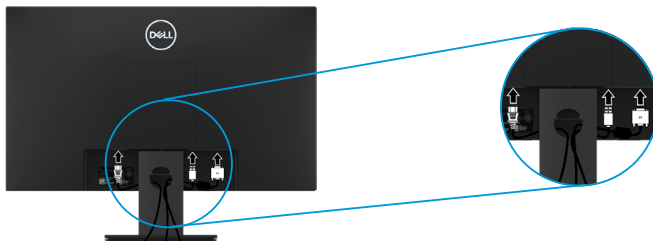
連接 HDMI/VGA 電纜

E2221HN/E2421HN





整理電纜

請使用電纜管理槽來整理連接到顯示器的電纜。



拆除支架

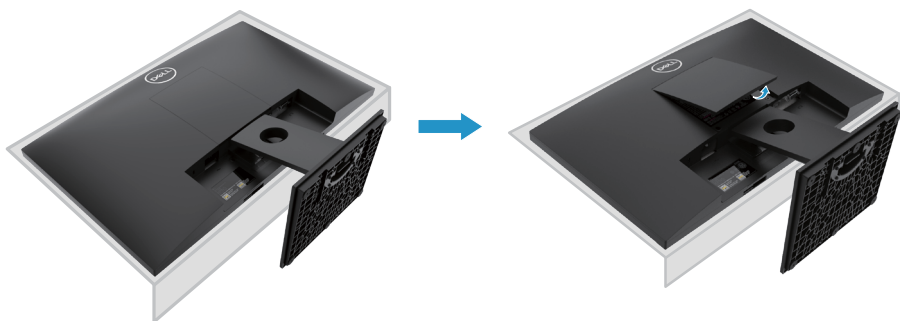
 注：為防止在卸下支架時將螢幕刮花，請確保將顯示器放在柔軟乾淨的表面上。

 注：以下步驟適用於顯示器隨附的支架。

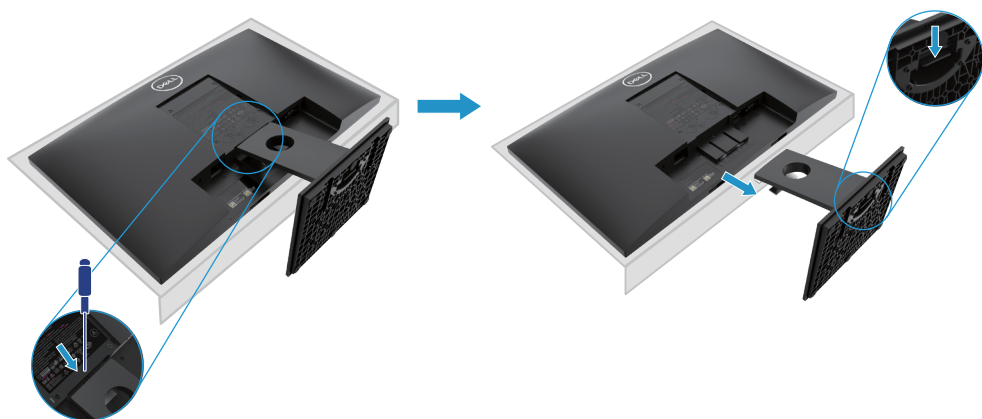
拆除支架：

E2221HN


1. a. 將顯示器置於桌上的軟布或軟墊上。
b. 移除 VESA 面板以接觸釋放按鈕。




2. a. 使用長螺絲刀推動位於支架上方孔中的解鎖按鈕
b. 解鎖後請從顯示器上卸下底座。
c. 向下按壓底座底部的快速解鎖按鈕，以將底座與支架升降器分開。



拆除支架

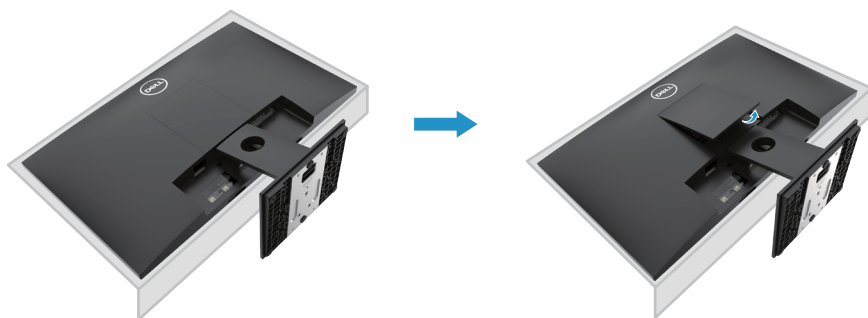
 注：為防止在卸下支架時將螢幕刮花，請確保將顯示器放在柔軟乾淨的表面上。

 注：以下步驟適用於顯示器隨附的支架。

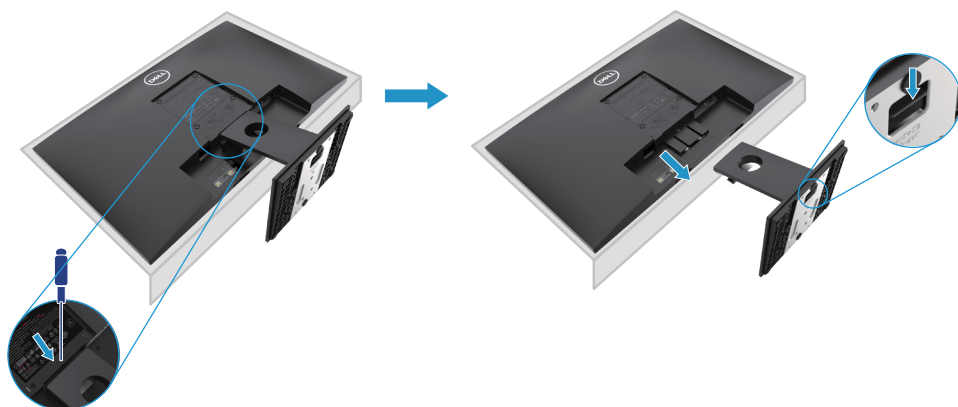
拆除支架：

E2421HN

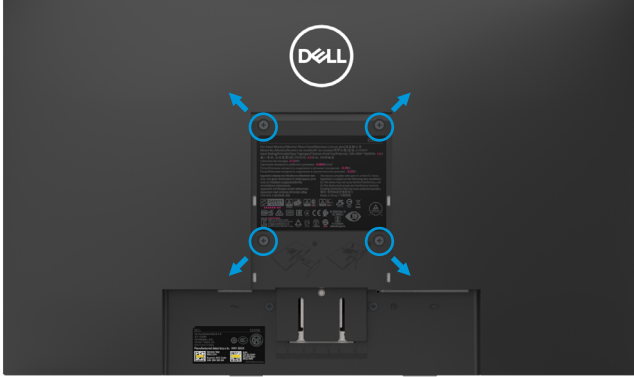
1. a. 將顯示器置於桌上的軟布或軟墊上。
b. 移除 VESA 面板以接觸釋放按鈕。



2. a. 使用長螺絲刀推動位於支架上方孔中的解鎖按鈕
b. 解鎖後請從顯示器上卸下底座。
c. 向下按壓底座底部的快速解鎖按鈕，以將底座與支架升降器分開




壁掛式（可選）



（螺絲尺寸：M4 x 10mm）。請參閱與 VESA 相容的底座安裝套件隨附說明。

1. 將顯示器置於桌上的軟布或軟墊上。
2. 拆除支架
3. 用螺絲刀卸下固定塑膠蓋上的四顆螺釘。
4. 將壁式安裝套件中的安裝支架安裝到 LCD 上。
5. 按照底座套件隨附的說明將 LCD 固定在牆上。

 注意：僅與UL或CSA或GS列出的壁掛式支架一起使用，E2221HN的最小重量/承重能力為10.80 kg（23.80磅），E2421HN為13.00千克（28.66磅）。

運行您的顯示器

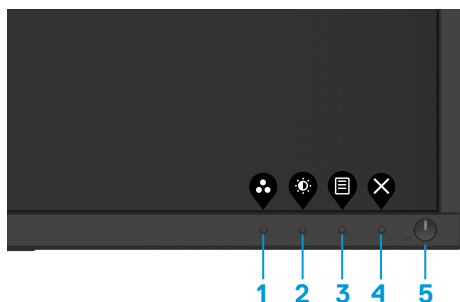
打開顯示器

按住按鈕，打開顯示器。





使用前面板的控制項

使用顯示器底部的控制按鈕來調整顯示的圖像。



控制按鈕的介紹如下表所示：




控制按鈕	說明
1  預設樣式	使用此按鈕可在預設樣式清單中選擇樣式。
2  亮度 / 對比度	可使用此按鈕直接進入“亮度和對比度”功能表。
3  功能表	使用此按鈕啟動螢幕顯示 (OSD) 功能表或訪問功能表項下的項目 / 選項的清單。如需瞭解更多資訊，請參閱“訪問 OSD 功能表”。

<p>4</p>  <p>退離</p>	<p>可使用此按鈕退離或返回到 OSD 主功能表。</p>
<p>5</p>  <p>電源按鈕 (帶電源狀態指示燈)</p>	<p>可使用此按鈕打開或關閉顯示器。 恆亮白燈表示顯示器開啟並且正常運作。閃爍白燈表示顯示器處於待機模式。</p>

螢幕顯示 (OSD) 控制功能

使用顯示器底部的控制按鈕來調整圖像設定。




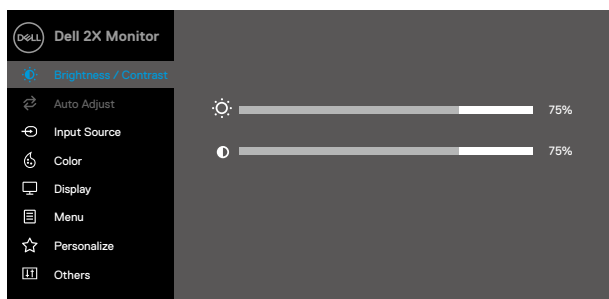
控制按鈕	說明
<p>1</p>  <p>向上</p>	<p>使用“向上”按鈕可增加數值或在功能表中向上移動。</p>
<p>2</p>  <p>向下</p>	<p>使用“向下”按鈕可減少數值或在功能表中向下移動。</p>
<p>3</p>  <p>確定</p>	<p>使用“確定”按鈕可確認您在功能表中所做的選擇。</p>
<p>4</p>  <p>返回</p>	<p>使用“返回”按鈕可返回到上級功能表。</p>










使用螢幕顯示 (OSD) 功能表

訪問 OSD 功能表

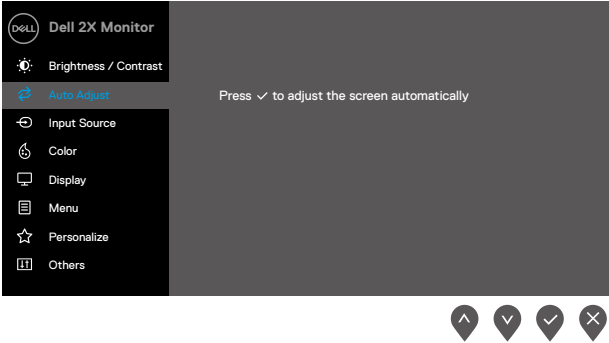
 **注意：**當您移動到另一個功能表、退離 OSD 功能表或等待 OSD 功能表自動關閉時，您所做的任何更改都會自動保存。


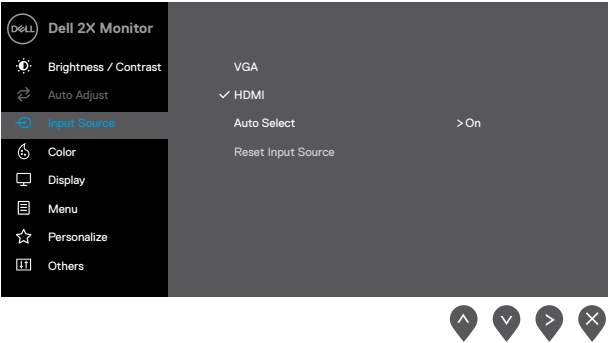


1. 按住  按鈕，可顯示 OSD 主功能表。


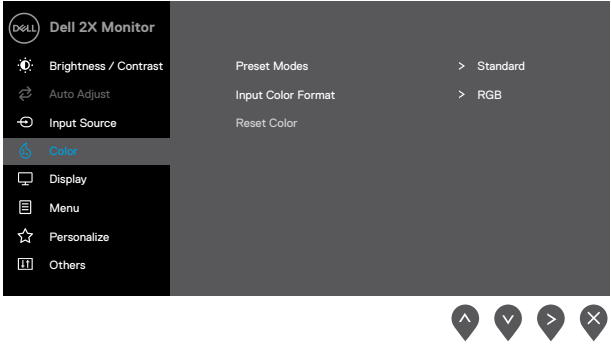


2. 按  和  按鈕可在設定選項之間移動。當您從一個圖示移動到另一個圖示時，被選擇項目的名稱將會被突出顯示。
3. 按  按鈕一次，可打開高亮顯示的選項。
4. 按住  和  按鈕，可選擇所需的引數。
5. 先按  按鈕，再使用  和  按鈕，可根據功能表上的指示進行更改。
6. 選擇  按鈕，可返回主功能表。

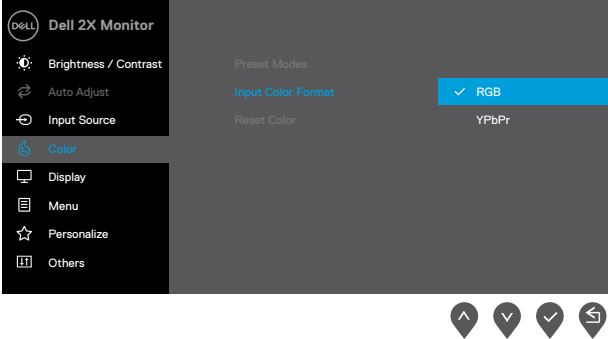
圖示	功能表和子功能表	說明
	亮度 / 對比度	<p>使用此選項可設定亮度或對比度。</p> 
	亮度	<p>“亮度”用於調節背光亮度。 按下  按鈕可提高亮度，按下  按鈕可降低亮度（最小值為 0；最大值為 100）。</p>
	對比度	<p>請首先調整亮度，如果還需要進行進一步調整，則僅調整對比度即可。</p> <p>按下  按鈕可增加對比度，按下  按鈕則降低對比度（最小值為 0；最大值為 100）。</p> <p>對比度功能可調整螢幕上暗度和亮度之間的差異程度。</p>


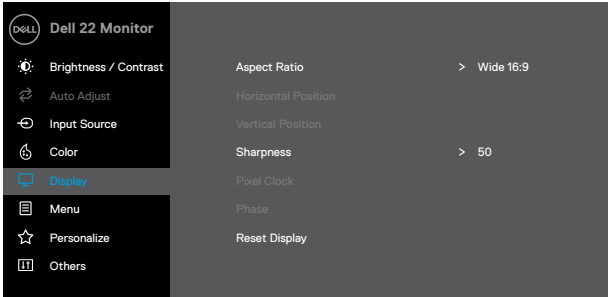




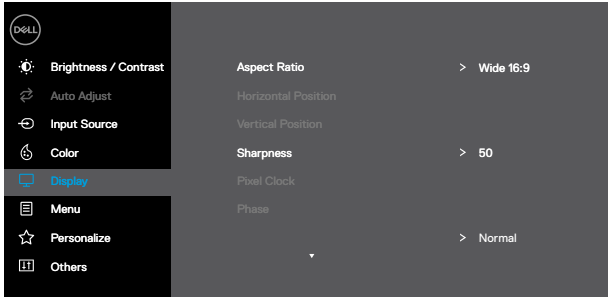




圖示	功能表和子功能表	說明
	自動調節	<p>使用此選項可啟動自動設定並調整功能表。</p>  <p>當顯示器進行自動調節以適應當前輸入時，以下對話框會出現在黑色螢幕上：</p>  <p>“自動調節”可允許顯示器進行自動調節以適應輸入的視訊訊號。在使用“自動調節”功能以後，您可以使用顯示幕下方的“像素時鐘（粗調）”和“相位（微調）”控制項進一步調整顯示器。 注意：如果您在沒有可用的視訊輸入信號或未連接電纜的情況下按下該按鈕，則無法進行“自動調節”。此選項僅在使用類比（VGA）連接器時可用。</p>

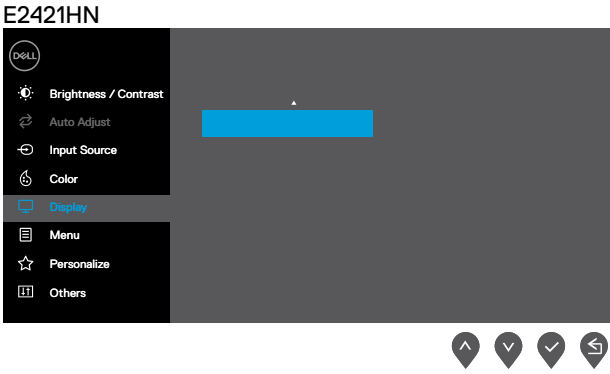




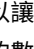



圖示	功能表和子功能表	說明
	輸入源	<p>可使用“輸入源”功能表在連接至電腦的不同視訊訊號之間進行切換。</p> 
	VGA	<p>在使用 VGA 連接器時，可通過按下  選擇 VGA 輸入源。</p>
	HDMI	<p>在使用 HDMI 連接器時，可通過按下  選擇 HDMI 輸入源。</p>
	自動選擇	<p>選擇“自動選擇”可掃描可用的輸入信號。</p>
	重置輸入源	<p>選擇此選項可恢復預設的輸入源。</p>

圖示	功能表和子功能表	說明
	顏色	<p>使用“顏色”選項可調整顏色的設定樣式。</p> 

圖示	功能表和子功能表	說明
	<p>預設樣式</p>	<p>當您選擇“預設樣式”時，您可以從列表中選擇“標準”、“ComfortView”、“暖色”、“冷色”或“自定顏色”。</p> <ul style="list-style-type: none"> ● 標準：載入顯示器的預設顏色設定，這是預設的預設樣式。 ● ComfortView：降低螢幕發出藍光級別，使您眼睛更舒適。 注意：為了減少因長時間使用顯示器造成眼疲勞和頸部/手臂/背部/肩膀疼痛的風險，我們建議您採取以下措施： <ul style="list-style-type: none"> – 將螢幕與眼睛之間的距離保持在大約 20 ~ 28 英寸 (50 ~ 70 cm)。 – 通過經常眨眼來濕潤或潤滑你的眼睛。 – 每兩小時定期休息 20 分鐘。 – 在休息時，不要再看顯示器，並注視 20 英尺處的一個遠處物體至少 20 秒鐘。 – 在休息期間做一些伸展運動以緩解頸部 / 手臂 / 背部 / 肩部的緊張感。 ● 暖色：提高色溫。螢幕在呈紅色或黃色色調時會顯得比較暖。 ● 冷色：降低色溫。螢幕在呈藍色色調時會顯得比較冷。 ● 自訂顏色：允許用戶手動調整顏色設定。 <p>按下  和  按鈕調整三種顏色 (R, G, B) 值，進入預設顏色樣式。</p>  <p>The screenshot shows the Dell 2X Monitor OSD menu. The 'Color' option is selected in the left-hand menu. The main display area shows 'Preset Modes' with 'Standard' selected (indicated by a blue checkmark and bar). Other options listed are 'ComfortView', 'Warm', 'Cool', and 'Custom Color'. Below the screenshot are four navigation icons: an up arrow, a down arrow, a checkmark, and a square with a diagonal line.</p>

圖示	功能表和子功能表	說明
	<p>輸入顏色樣式</p>	<p>您可以將視訊輸入樣式設定為：</p> <p>RGB：如果您的顯示器所連接的電腦或 DVD 播放機使用的是 HDMI 電纜，請選擇此選項。</p> <p>YPbPr：如果您的 DVD 播放機僅支援 YPbPr 輸出，請選擇此選項。</p>  <p>The screenshot shows the Dell 2X Monitor OSD menu. The 'Color' option is selected in the left-hand menu. The main display area shows 'Input Color Format' with 'RGB' selected and 'YPbPr' as an alternative option. Below the screen, four navigation buttons (up, down, left, right) are visible.</p>

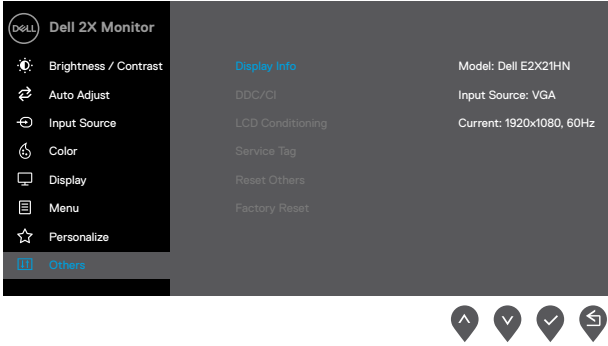
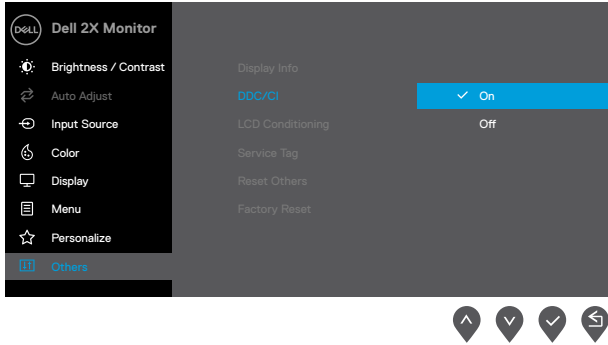
圖示	功能表和子功能表	說明
	重置顏色	可將您的顯示器的顏色設定重置為出廠設定。
	顯示	<p>使用“顯示”選項可調整圖像。</p> <p>E2221HN</p>  <p style="text-align: right;">     </p> <p>E2421HN</p>  <p style="text-align: right;">     </p>

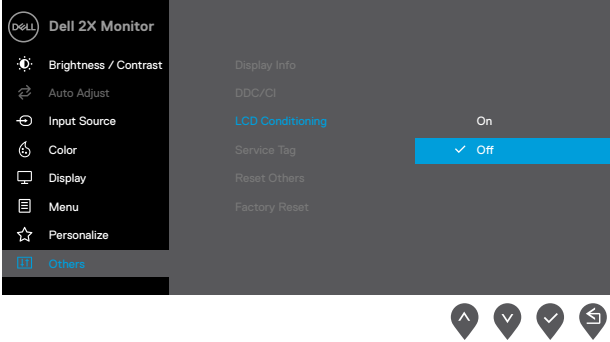
圖示	功能表和子功能表	說明
		
寬高比		將圖像的寬高比調整為 16:9 或 4:3 或 5:4。
水平位置 (僅限 VGA 輸入)		使用  或  可左右移動圖像。最小值為 '0' (-)。最大值為 '100' (+)。
垂直位置 (僅限 VGA 輸入)		使用  或  可上下移動圖像。最小值為 '0' (-)。最大值為 '100' (+)。
清晰度		此功能可以讓視訊圖像看起來更清晰或更模糊。使用  或  可將清晰度的數值從 0 調整到 100。
像素時鐘 (僅限 VGA 輸入)		“像素時鐘”功能可讓您根據自己的喜好調整顯示器上的圖像品質。使用  或  按鈕可調節最佳的圖像品質。
相位 (僅 VGA 輸入)		位調整無法獲得令人滿意的結果，請使用圖元時鐘（粗調）調整，然後再次使用相位（精調）。
回應時間		您可以用此功能在“正常”（8 ms）和“快速”（5 ms）之間進行選擇。
重置顯示器		選擇該選項可以恢復預設的顯示設定。

圖示	功能表和子功能表	說明
	菜單	<p>選擇此選項可調整 OSD 的設定，例如 OSD 的語言、時間長短、將功能表保留在螢幕上等。</p> 
	語言	<p>語言選項可設定 OSD 顯示的語言，有八種語言可供選擇（英語、西班牙語、法語、德語、巴西葡萄牙語、俄語、簡體中文或日語）。</p>
	透明度	<p>選擇此選項可通過按下  或  按鈕將數值從 0 設定到 100 來更改功能表的透明度。</p>
	計時器	<p>OSD 維持時間：可設定時間長短，在您最後一次按下該按鈕後，OSD 將保持活動狀態。</p> <p>使用  或  可按照 1 秒的增幅調整滑動條，可從 5 秒調整到 60 秒。</p>

圖示	功能表和子功能表	說明
	<p>鎖定</p>	<p>使用者不能調整功能表。</p> <p>除了  鍵外，其他所有的按鍵都被鎖定。如需解除鎖定，請使用以下任意一種方法：</p> <ol style="list-style-type: none"> 1. 按下功能表鍵可直接解鎖 OSD 功能表。 2. 按住顯示器的  鍵並保持 4 秒鐘即可解鎖。
	<p>重置菜單</p>	<p>選擇此選項可恢復預設功能表設置。</p>
	<p>個性化</p>	<p>選擇此選項可設置兩個快速鍵和電源 LED 指示燈功能。</p>  <p>The screenshot shows the 'Dell 2X Monitor' OSD menu. The 'Personalize' option is highlighted in blue. The menu items are: Brightness / Contrast, Auto Adjust, Input Source, Color, Display, Menu, Personalize, and Others. The 'Personalize' option is expanded to show: Shortcut Key 1, Shortcut Key 2, Power Button LED, and Reset Personalization. The 'Reset Personalization' option is expanded to show: Preset Modes, Brightness / Contrast, and On in On Mode. Navigation arrows are visible at the bottom right of the OSD menu.</p>

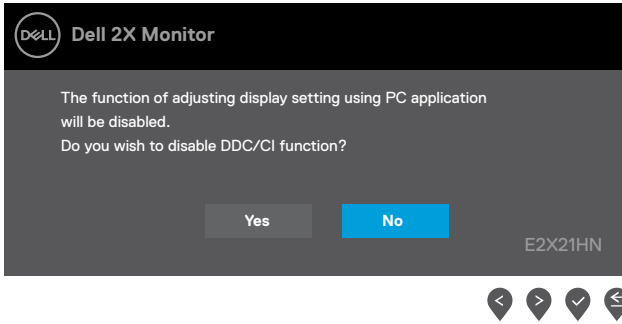
圖示	功能表和子功能表	說明
	快速鍵 1	您可以從下述選項中任選一項作為快速鍵 1：預設樣式、亮度 / 對比度、自動調節、輸入源、寬高比。
	快速鍵 2	您可以從下述選項中任選一項作為快速鍵 2：預設樣式、亮度 / 對比度、自動調節、輸入源、寬高比。
	LED 電源按鈕	你可以將 LED 電源指示燈設定為“開機模式時開”或“開機模式時關”以達到節能的目的。
	復位個性化設定	您可以將快速鍵恢復為預設設定。
	其他	

圖示	功能表和子功能表	說明
	顯示資訊	<p>按下此按鈕可顯示有關顯示器的資訊。</p> 
	DDC/CI	<p>DDC/CI（顯示資料通道 / 指令介面）允許您使用電腦上的軟體來調整顯示器設定。選擇“關閉”可關閉此功能。啟用此功能可獲得最佳的用戶體驗和最佳的顯示器性能。</p> 

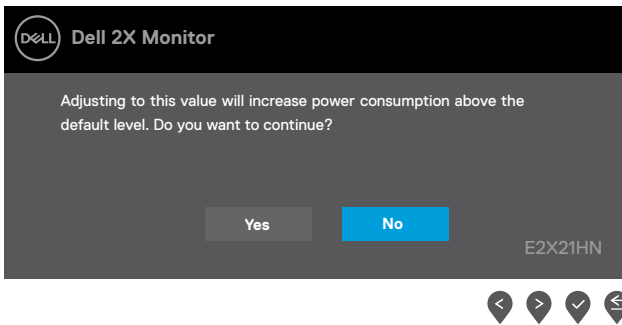
圖示	功能表和子功能表	說明
	<p>LCD 調節</p>	<p>此功能有助於減少圖像殘留的出現。根據圖像殘留的程度，此程式可能需要一些時間運行。選擇“開啟”，可啟動“LCD 調節”。</p>  <p>The screenshot shows the Dell 2X Monitor OSD menu. The left sidebar lists various settings: Brightness / Contrast, Auto Adjust, Input Source, Color, Display, Menu, Personalize, and Others. The 'Others' menu is selected, showing options: Display Info, DDC/CI, LCD Conditioning (highlighted in blue), Service Tag, Reset Others, and Factory Reset. The LCD Conditioning option is currently set to 'Off'.</p>

圖示	功能表和子功能表	說明
	產品服務編號	<p>可顯示顯示器的產品服務編號。</p>  <p>The screenshot shows the 'Dell 2X Monitor' OSD menu. The left sidebar lists options: Brightness / Contrast, Auto Adjust, Input Source, Color, Display, Menu, Personalize, and Others. The main area shows settings for Display Info, DDC/CI, LCD Conditioning, Service Tag (highlighted in blue), Reset Others, and Factory Reset. The Service Tag value is 'ABCDEF G'. There are four navigation buttons at the bottom right: up, down, check, and back.</p>
	重置其他設定	<p>可將設定功能表中“其他”選項下的所有設定恢復到出廠設定。</p>
	恢復出廠設置	<p>可將所有設置恢復為出廠設置。這些也是 ENERGYSTAR® 測試的設置。</p>  <p>The screenshot shows the 'Dell 2X Monitor' OSD menu. The left sidebar is the same as in the previous image. The main area shows settings for Display Info, DDC/CI, LCD Conditioning, Service Tag, Reset Others, and Factory Reset (highlighted in blue). The Service Tag value is 'ABCDEF G'. There are four navigation buttons at the bottom right: up, down, check, and back.</p>

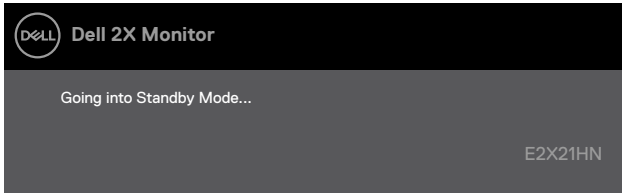
禁用 DDC/CI 功能之前，會顯示以下資訊。



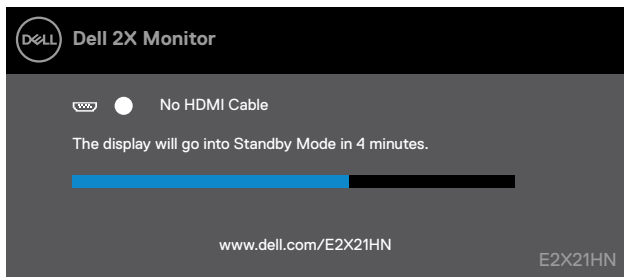
使用者第一次將亮度調整至高於預設亮度時，下方的電源警告訊息方塊將套用於亮度功能。



當顯示器進入“待機模式”時，會出現以下消息。



如果未連接 VGA 電纜、DP 電纜或 HDMI 電纜，將出現如下所示的浮動對話框。如果顯示器處於這種狀態，顯示器將在 4 分鐘後進入“待機模式”。



請參閱“[故障排除](#)”瞭解更多資訊。

配置您的顯示器

E2221HN/E2421HN

將顯示器的解析度設定為 1920 x 1080

為獲得最佳性能，請通過執行以下步驟將顯示器的解析度設定為 1920 x 1080 像素：

對於 Windows 7 系統：

1. 右鍵單擊桌面並點擊“螢幕解析度”。
2. 點擊“螢幕解析度”的下拉式功能表，然後選擇 1920 x 1080。
3. 點擊“確定”。

對於 Windows 8 或 Windows 8.1 系統：

1. 選擇桌面圖示以切換到經典桌面。
2. 右鍵單擊桌面並點擊“螢幕解析度”。
3. 點擊“螢幕解析度”的下拉式功能表，然後選擇 1920 x 1080。
4. 點擊“確定”。


對於 Windows 10 系統：

1. 右鍵單擊桌面並點擊“顯示設定”。
2. 點擊“高級顯示設定”。
3. 點擊“解析度”的下拉式功能表，然後選擇 1920 x 1080。
4. 點擊“應用”。

如果您沒有在選項中看到推薦的解析度，則可能需要更新顯卡驅動。請使用以下方法之一更新顯卡驅動：

戴爾電腦

1. 訪問網站 www.dell.com/support，輸入您的產品服務編號，然後下載最新的顯卡驅動程式。
2. 在為您的圖形卡安裝驅動程式後，請嘗試再次將解析度設定為 1920 x 1080。

 **注意：**如果您無法將解析度設定為 1920 x 1080，請聯繫戴爾詢問是否有支持此類解析度的圖形卡。

非戴爾電腦

對於 Windows 7 系統：


1. 右鍵單擊桌面並點擊“個性化設定”。
2. 點擊“更改顯示設定”。
3. 點擊“高級設定”。
4. 根據視窗頂部的說明確定您的圖形控制器的供應商（例如 NVIDIA、AMD、Intel 等）。
5. 訪問顯卡提供商的網站（例如 www.AMD.com 或 www.NVIDIA.com）查找最新的驅動。
6. 在為您的圖形卡安裝驅動程式後，請嘗試再次將解析度設定為 1920 x 1080。

對於 Windows 8 或 Windows 8.1 系統：

1. 選擇桌面圖示以切換到經典桌面。
2. 右鍵單擊桌面並點擊“個性化設定”。
3. 點擊“更改顯示設定”。
4. 點擊“高級設定”。
5. 根據視窗頂部的說明確定您的圖形控制器的供應商（例如 NVIDIA、AMD、Intel 等）。
6. 訪問顯卡提供商的網站（例如 www.AMD.com 或 www.NVIDIA.com）查找最新的驅動。
7. 在為您的圖形卡安裝驅動程式後，請嘗試再次將解析度設定為 1920 x 1080。

對於 Windows 10 系統：

1. 右鍵單擊桌面並點擊“顯示設定”。
2. 點擊“高級顯示設定”。
3. 點擊“顯示卡的屬性”。
4. 根據視窗頂部的說明確定您的圖形控制器的供應商（例如 NVIDIA、AMD、Intel 等）。
5. 訪問顯卡提供商的網站（例如 www.AMD.com 或 www.NVIDIA.com）查找最新的驅動。
6. 在為您的圖形卡安裝驅動程式後，請嘗試再次將解析度設定為 1920 x 1080。

 **注意：**如果您無法設定推薦的解析度，請聯繫您的電腦生產商，或考慮購買支援此視訊解析度的圖形卡。

使用時的傾斜角度

您可以斜放顯示器以獲得最舒適的視角。

 注意：顯示器出廠時不含支架。



故障排除

⚠ **警告：** 在開始本節中的任何步驟之前，請閱讀“**安全說明**”並遵照執行。

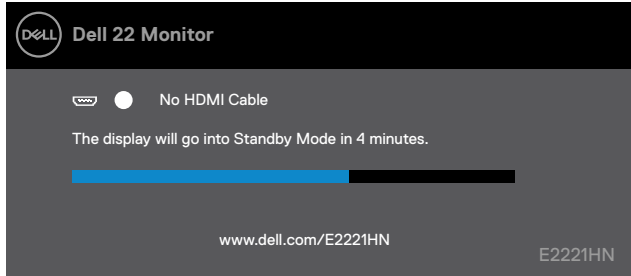
自檢

您的顯示器具有自檢功能，您可以使用此功能檢查您的顯示器是否運行正常。如果您的顯示器和電腦已正確連接，但顯示器螢幕仍然黑屏，請執行以下步驟運行顯示器自檢功能：

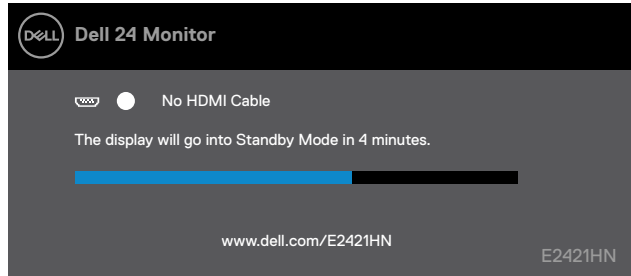
1. 打開您的電腦和顯示器。
2. 斷開顯示器上的所有視訊電纜。此時無需操作電腦。
3. 打開顯示器。


如果顯示器正常工作，它會檢測到沒有信號，並顯示以下消息之一。在自檢樣式下，LED 電源指示燈將亮白光。

E2221HN



E2421HN



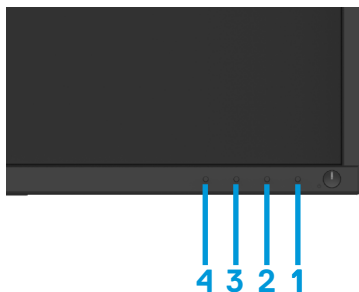
 **注意：** 在系統正常工作時，如果視訊電纜斷開或損壞，也會出現此對話框。

4. 關閉您的顯示器並重新連接視訊電纜；然後，打開您的電腦和顯示器。

如果重新連接電纜後顯示器仍然黑屏，請檢查您的視訊控制器和電腦。

內置診斷

您的顯示器具有內置診斷工具，可幫助您確定所遇到的任何螢幕異常是顯示器的內在問題還是電腦和視訊卡的問題。



運行內置診斷的步驟如下：

1. 確保螢幕清潔（螢幕表面沒有灰塵顆粒）
2. 按住“按鈕 1”不放維持 4 秒鐘，等待彈出菜單。
3. 按下按鈕 3 或 4 選擇診斷工具，然後按按鈕 2 確認。診斷程式開始會出現灰色的測試圖案。
4. 小心仔細檢查螢幕是否存在異常。
5. 按按鈕 4 更改測試圖案。
6. 重複步驟 4 和 5，分別檢查綠色螢幕、藍色螢幕、黑色螢幕、白色螢幕和文本螢幕。
7. 按按鈕 4 結束診斷程式。

常見問題

下表包含了可能遇到的常見的顯示器問題以及可能的解決方案的一般資訊：

常見問題	可能的解決方案
沒有視訊/LED 電源指示燈不亮	<ul style="list-style-type: none">● 確保顯示器和電腦之間的視訊電纜連接正確且牢固。● 使用任何其他電氣設備確認電源插座是否正常工作。● 確保已按下電源按鈕。● 確保通過“輸入源”功能表選擇了正確的“輸入源”。
沒有視訊/LED 電源指示燈點亮	<ul style="list-style-type: none">● 使用 OSD 提高亮度和對比度。● 執行顯示器自檢功能進行檢查。● 檢查視訊纜線連接器中是否有彎曲或斷開的插腳。● 運行內置診斷。● 確保通過“輸入源”功能表選擇了正確的輸入源。
聚焦不良	<ul style="list-style-type: none">● 去掉視訊延長電纜。● 將顯示器重置為“出廠設定”（“恢復出廠設定”）。● 將視訊解析度更改為正確的寬高比。
視訊晃動/抖動	<ul style="list-style-type: none">● 將顯示器重置為出廠設定（“恢復出廠設定”）。● 檢查環境因素。● 將顯示器放到別的房间中，並進行測驗。
像素缺失	<ul style="list-style-type: none">● 關機後再開機。● 像素一直不亮是 LCD 技術可能存在的一種固有缺陷。● 如需瞭解關於戴爾顯示器的品質和像素準則的更多資訊，請訪問“戴爾支援”網站 www.dell.com/support/monitors。
壞點	<ul style="list-style-type: none">● 關機後再開機。● 像素一直不亮是 LCD 技術可能存在的一種固有缺陷。● 如需瞭解關於戴爾顯示器的品質和像素準則的更多資訊，請訪問“戴爾支援”網站 www.dell.com/support/monitors。
亮度問題	<ul style="list-style-type: none">● 將顯示器重置為“出廠設定”（“恢復出廠設定”）。● 使用 OSD 調整亮度和對比度。
幾何失真	<ul style="list-style-type: none">● 將顯示器重置為“出廠設定”（“恢復出廠設定”）。● 使用 OSD 調整亮度和對比度。
水平/垂直線條	<ul style="list-style-type: none">● 將顯示器重置為“出廠設定”（“恢復出廠設定”）。● 執行顯示器自檢功能，以檢查並確認這些線條在自檢樣式下是否依然存在。● 檢查視訊纜線連接器中是否有彎曲或斷開的插腳。● 運行內置診斷。

同步問題	<ul style="list-style-type: none"> ● 將顯示器重置為“出廠設定”（“恢復出廠設定”）。 ● 執行顯示器自檢功能，以檢查並確認在自檢樣式下螢幕是否依然雜亂。 ● 檢查視訊纜線連接器中是否有彎曲或斷開的插腳。 ● 在安全樣式下重新開機。
與安全相關的問題	<ul style="list-style-type: none"> ● 不要執行任何故障排除步驟。 ● 立即聯繫戴爾。
間歇性問題	<ul style="list-style-type: none"> ● 在 OSD 的“顏色”設定中嘗試不同的“預設樣式”。在 OSD 的“顏色”設定中調整“自定顏色”中的 R/G/B 的數值。 ● 在 OSD 的“顏色”設定功能表中將“輸入顏色樣式”更改為“RGB”或“YPbPr”。 ● 運行內置診斷。
顯示器長時間顯示某靜態圖像從而導致的圖像殘留	<ul style="list-style-type: none"> ● 將螢幕設定成在螢幕閒置幾分鐘後關閉。您可以在 Windows 電源選項或 Mac 能源節約器設定中調整這些項目。 ● 或者，使用動態變化的螢幕保護裝置程式。
視訊重影或畫幅過大	<ul style="list-style-type: none"> ● 根據您的應用程式和使用情況，在 OSD 的“顯示”功能表中將“回應時間”更改為“快速”或“正常”。

與產品相關的問題

具體問題	可能的解決方案
螢幕圖像太小	<ul style="list-style-type: none">● 檢驗 OSD 功能表中“顯示”設定下的寬高比。● 將顯示器重置為“出廠設定”（“恢復出廠設定”）。
無法使用顯示器底部的按鈕來調整顯示器	<ul style="list-style-type: none">● 關閉顯示器，拔掉電源線再重新插回去，然後再打開顯示器。
按下使用者控制項時無輸入信號	<ul style="list-style-type: none">● 檢查信號源。通過移動滑鼠或按下鍵盤上的任意鍵確保電腦未處於待機樣式或睡眠樣式。● 檢查視訊電纜是否正確插入。必要時斷開並重新連接視訊電纜。● 重置電腦或視訊播放機。
畫面無法占滿整個螢幕	<ul style="list-style-type: none">● 由於 DVD 的視訊格式（寬高比）不同，顯示器可能會全屏顯示畫面。● 運行內置診斷。

附錄

安全說明

⚠警告：若進行非本說明書所述之控制、調整或程序，可能會暴露於電擊、電子式危險及／或機械式危險中。

如需有關安全說明的資訊，請參閱產品資訊指南。

FCC 聲明（僅限美國）及其他法規資訊

如需 FCC 聲明及其他法規資訊，請參閱法規遵循網站：www.dell.com/regulatory_compliance。

本裝置符合 FCC 規定第 15 篇。操作需符合下列兩項條件：

- (1) 本裝置不可產生有礙干擾
- (2) 本裝置需接受任何接收到的干擾，包括可能會導致意外操作的干擾


RoHS 聲明（僅針對台灣）

單元	限用物質及其化學符號					
	鉛 (Pb)	汞 (Hg)	鎘 (Cd)	六價鉻 (Cr ⁺⁶)	多溴聯苯 (PBB)	多溴二苯醚 (PBDE)
機箱/槽板/支架	--	○	○	○	○	○
電路板組件	--	○	○	○	○	○
FP顯示螢幕	--	○	○	○	○	○
CRT顯示螢幕	--	--	○	○	○	○
電線/連接器	--	○	○	○	○	○
電源設備	--	○	○	○	○	○
喇叭/麥克風	--	○	○	○	○	○
配件	--	○	○	○	○	○

備考1. “○” 係指該項限用物質之百分比含量未超出百分比含量基準值。
備考2. “--” 係指該項限用物質為排除項目。

聯絡 Dell

美國用戶，請撥打 800-WWW-DELL (800-999-3355)。

 附註：若您無可用的網際網路連線，可在購買發票、包裝箱側邊、帳單或 Dell 商品目錄中找到聯絡資訊。

Dell 提供多種線上及電話支援與服務方式。服務適用性隨國家及產品而有所不同，此外，您所在區域可能不提供部分服務。

- 線上技術支援 - www.dell.com/support/monitors
- 與 Dell 聯絡 - www.dell.com/contactdell

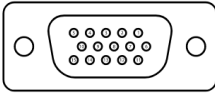
EU 能源標章產品資料庫和產品資訊表

E2221HN: <https://eprel.ec.europa.eu/qr/345973>

E2421HN: <https://eprel.ec.europa.eu/qr/346004>

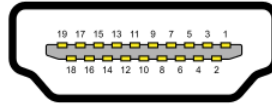
針腳分配

15 針 D-Sub 連接器



針腳編號	信號分配
1	視訊 - 紅色
2	視訊 - 綠色
3	視訊 - 藍色
4	接地
5	自檢
6	接地 - 紅色
7	接地 - 綠色
8	接地 - 藍色
9	DDC +5 V
10	接地 -- 同步
11	接地
12	DDC 資料
13	H-sync
14	V-sync
15	DDC 時鐘

19 針 HDMI 連接器



針腳編號	信號分配
1	TMDS DATA 2+
2	TMDS DATA 2 遮罩
3	TMDS DATA 2-
4	TMDS DATA 1+
5	TMDS DATA 1 遮罩
6	TMDS DATA 1-
7	TMDS DATA 0+
8	TMDS DATA 0 遮罩
9	TMDS DATA 0-
10	TMDS CLOCK+
11	TMDS CLOCK 遮罩
12	TMDS CLOCK-
13	消費性電子產品控制
14	保留 (設備中的 N.C.)
15	DDC CLOCK (SCL)
16	DDC DATA (SDA)
17	DDC/CEC 接地
18	+5V 電源
19	熱插拔檢測