

Panduan Pengguna

Dell E1715S

No. Model: E1715S

Model resmi: E1715Sc





CATATAN: CATATAN berisi informasi penting yang akan membantu Anda menggunakan monitor secara lebih baik.



PERHATIAN: PERHATIAN berisi kemungkinan kerusakan perangkat keras atau hilangnya data jika petunjuk tidak diikuti.



PERINGATAN: PERINGATAN berisi kemungkinan kerusakan properti, cedera diri, atau bahkan kematian.

© 2015–2020 Dell Inc. Semua hak dilindungi undang-undang.

Informasi dalam dokumen ini dapat berubah sewaktu-waktu tanpa pemberitahuan sebelumnya. Dilarang keras memproduksi ulang semua materi ini dalam cara apapun tanpa izin tertulis sebelumnya dari Dell Inc.

Merek dagang yang digunakan dalam teks ini: *Dell* dan logo *DELL* adalah merek dagang dari Dell Inc. Microsoft dan Windows adalah merek dagang terdaftar atau merek dagang dari Microsoft Corporation di Amerika Serikat dan/atau negara lainnya.

Merek dagang dan nama dagang lainnya yang mungkin digunakan dalam dokumen ini mengacu pada entitas yang mengklaim merek dan nama atau produk mereka. Dell Inc. melepaskan tanggung jawab hukumnya atas kepentingan kekayaan dalam merek dagang dan nama dagang selain miliknya sendiri.

2020– 1 Rev. A07

Daftar Isi

Panduan Pengguna Manajer Tampilan Dell	6
Ikhtisar	6
Menggunakan Dialog Pengaturan Ringkas.	6
Menetapkan Fungsi Tampilan Dasar.	7
Menentukan Mode Preset untuk Aplikasi	7
Menerapkan Fitur Hemat Energi	9
Tentang Monitor	10
Isi Kemasan	10
Kelengkapan Produk	11
Mengenal Komponen dan Kontrol.	12
Spesifikasi Monitor	14
Mode Manajemen Daya.	14
Penetapan Pin	16
Kemampuan Plug and Play	18
Spesifikasi Panel Datar	18
Spesifikasi Resolusi	19
Spesifikasi Listrik.	19
Mode Tampilan Preset	20
Karakteristik Fisik	20
Karakteristik Lingkungan.	21
Kualitas & Kebijakan Piksel Monitor LCD	22
Panduan Pemeliharaan	22
Merawat Monitor	22

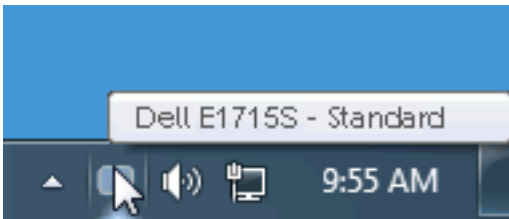
Menyiapkan Monitor	24
Memasang Dudukan	24
Menyambungkan Monitor.	25
Menyambungkan Kabel VGA biru.	25
Menyambungkan kabel DP hitam	25
Melepas Penyangga Monitor	26
Pemasangan di Dinding (Opsional)	27
Mengoperasikan Monitor	28
Menghidupkan Monitor	28
Menggunakan Kontrol Panel Depan.	28
Tombol Panel Depan	29
Menggunakan Menu OSD (Tampilan di Layar).	30
Mengakses Sistem Menu	30
Pesan OSD	43
Menetapkan Resolusi Maksimum	45
Menggunakan fitur Kemiringan	46
Mengatasi Masalah	47
Uji Mandiri	47
Diagnosis Internal.	48
Masalah Umum	49
Masalah Khusus Produk	53
Lampiran	54
Informasi FCC (Hanya untuk A.S.) dan Informasi Peraturan Lainnya	54
Menghubungi Dell	54
Mengkonfigurasi Monitor	56

Menetapkan resolusi layar ke 1280 x 1024 (Maksimum).	56
Jika Anda memiliki desktop Dell atau PC Dell dengan akses Internet	57
Jika Anda memiliki desktop, PC, atau kartu grafis selain Dell	57
Prosedur untuk mengkonfigurasi dua monitor di Windows 7, Windows 8/Windows 8.1, atau Windows 10.	58
Untuk Windows 7	58
Untuk Windows 8/Windows 8.1	60
Untuk Windows 10	67

Panduan Pengguna Manajer Tampilan Dell

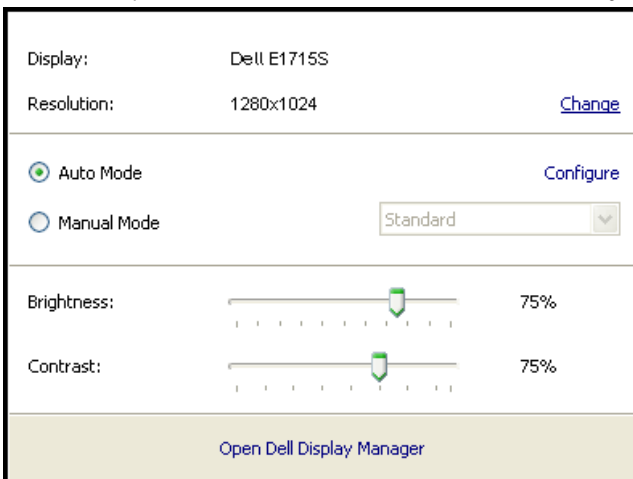
Ikhtisar

Manajer Tampilan Dell adalah aplikasi Windows yang dapat digunakan untuk mengelola satu atau serangkaian monitor. Aplikasi ini memungkinkan penyesuaian manual pada gambar yang ditampilkan, penetapan pengaturan otomatis, manajemen energi, rotasi gambar, dan berbagai fitur lainnya pada model Dell tertentu. Setelah terinstal, Manajer Tampilan Dell akan berjalan setiap kali sistem diaktifkan dan ikonnya akan muncul di baris pemberitahuan. Informasi tentang monitor yang tersambung ke sistem akan selalu tersedia bila kursor diarahkan ke ikon baris pemberitahuan.



Menggunakan Dialog Pengaturan Ringkas

Mengklik ikon baris pemberitahuan pada Manajer Tampilan Dell akan membuka kotak dialog Pengaturan Ringkas. Bila lebih dari satu model yang didukung Dell tersambung ke sistem, maka monitor target tertentu dapat dipilih menggunakan menu yang tersedia. Kotak dialog Pengaturan Ringkas dapat digunakan untuk penyesuaian yang tepat pada level Kecerahan dan Kontras monitor, Mode Preset dapat dipilih secara manual atau ditetapkan ke Mode Otomatis, dan resolusi layar dapat diubah.

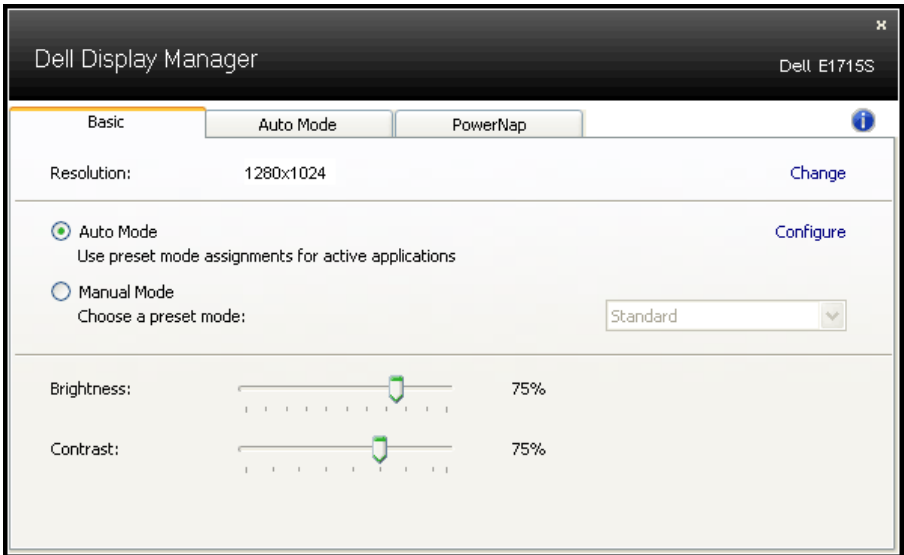


Kotak dialog Pengaturan Ringkas juga memberikan akses ke antarmuka pengguna lanjutan Manajer Tampilan Dell yang digunakan untuk menyesuaikan fungsi Dasar, mengkonfigurasi Mode Otomatis, dan mengakses fitur lainnya.

Menetapkan Fungsi Tampilan Dasar

Mode Preset untuk monitor yang dipilih dapat secara manual diterapkan menggunakan menu di tab Dasar. Cara lainnya, Mode Otomatis dapat diaktifkan. Mode Otomatis membuat Mode Preset yang dipilih diterapkan secara otomatis bila aplikasi tertentu diaktifkan. Pesan di layar akan menampilkan mode preset aktif selama beberapa saat setiap kali mode berubah.

Kecerahan dan Kontras monitor yang dipilih juga dapat disesuaikan langsung dari tab Dasar.

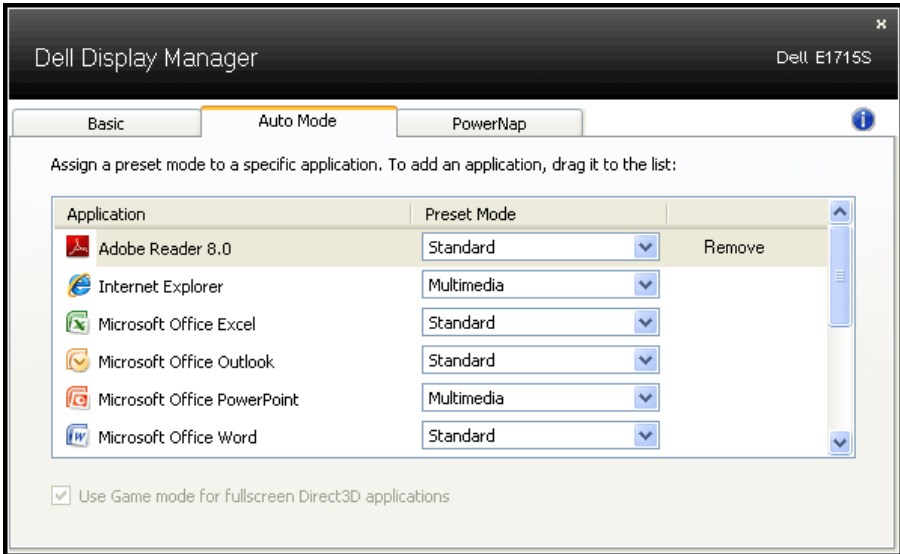


Menentukan Mode Preset untuk Aplikasi

Tab Mode Otomatis memungkinkan Anda menghubungkan Mode Preset khusus dengan aplikasi tertentu, lalu menerapkannya secara otomatis. Bila Mode Otomatis diaktifkan, Manajer Tampilan Dell akan beralih secara otomatis ke Mode Preset yang sesuai bila aplikasi yang terkait diaktifkan. Mode Preset yang ditetapkan ke aplikasi tertentu mungkin sama di setiap monitor yang tersambung atau dapat berbeda di setiap monitor.

Manajer Tampilan Dell telah dikonfigurasi sebelumnya untuk beragam aplikasi populer. Untuk menambahkan aplikasi baru ke daftar penetapan, tarik aplikasi dari desktop, Menu Start Windows, atau dari lokasi lainnya, lalu lepaskan pada daftar saat ini.

CATATAN: Penetapan Mode Preset yang menargetkan file batch, skrip, dan pemuat, serta file yang tidak dapat dieksekusi seperti arsip zip atau file paket, tidak didukung dan tidak akan efektif.



Menerapkan Fitur Hemat Energi

Pada model Dell yang didukung, tab PowerNap akan tersedia untuk memberikan pilihan hemat energi. Bila screensaver diaktifkan, maka Kecerahan monitor dapat ditetapkan secara otomatis ke level minimum atau monitor dapat dialihkan ke mode tidur untuk menghemat daya tambahan.



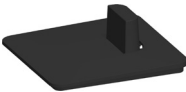



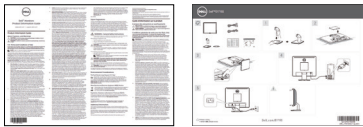


Tentang Monitor

Isi Kemasan

Monitor ini dilengkapi semua komponen yang ditunjukkan di bawah ini. Pastikan Anda telah menerima semua komponen dan **Menghubungi Dell** jika komponen tidak lengkap.

CATATAN: Sejumlah item mungkin bersifat opsional dan tidak diberikan bersama monitor ini. Sejumlah fitur atau media mungkin tidak tersedia di negara tertentu.

	<ul style="list-style-type: none">• Monitor
	<ul style="list-style-type: none">• Penyangga
	<ul style="list-style-type: none">• Dudukan Dasar
	<ul style="list-style-type: none">• Penutup Sekrup VESA™
	<ul style="list-style-type: none">• Kabel Daya (beragam menurut negara)
	<ul style="list-style-type: none">• Kabel VGA
	<ul style="list-style-type: none">• Panduan Ringkas• Panduan Informasi Produk

Kelengkapan Produk

Layar panel datar Dell E1715S adalah layar LCD (Liquid Crystal Display) dengan TFT (Thin-Film Transistor) dan matriks aktif. Kelengkapan monitor mencakup:

- Ukuran gambar yang terlihat secara diagonal 43,2 cm (17 inci), resolusi 1280 x 1024, ditambah dukungan layar penuh untuk resolusi yang lebih rendah.
- Monitor lampu latar LED
- Kemampuan pengatur kemiringan.
- Dudukan yang dapat dilepas dan lubang pemasangan VESA (Video Electronics Standards Association) 100 mm untuk solusi pemasangan yang fleksibel.
- Kemampuan plug and play jika didukung sistem.
- Penyesuaian OSD (Tampilan di Layar) untuk kemudahan optimalisasi layar dan konfigurasi.
- Slot kunci keamanan.
- Kemampuan Manajemen Aset.
- CECP
- Sesuai dengan RoHS.
- Terdaftar EPEAT jika berlaku. Pendaftaran EPEAT dapat berbeda berdasarkan negara. Kunjungi www.epeat.net untuk status pendaftaran berdasarkan negara.

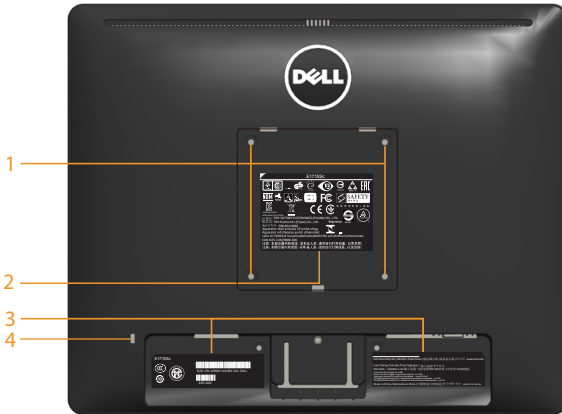
Mengenal Komponen dan Kontrol

Tampilan Depan



1.	Tombol fungsi (Untuk informasi lebih lanjut, lihat Mengoperasikan Monitor)
2.	Tombol Hidup/Mati (dilengkapi indikator LED)

Tampilan Belakang



Label	Keterangan	Penggunaan
1	Lubang pemasangan VESA (100 mm)	Untuk memasang monitor.
2	Label tingkat peraturan	Berisi ketentuan peraturan.
3	Label tingkat peraturan	Berisi ketentuan peraturan.
4	Slot kunci keamanan	Gunakan kunci keamanan dengan slot untuk membantu mengamankan monitor Anda.

Tampilan Samping



Samping Kanan

Tampilan Bawah

E1715S:



Label	Keterangan	Penggunaan
1	Konektor daya AC	Untuk menyambungkan kabel daya monitor.
2	Konektor DP	Untuk menyambungkan komputer ke monitor menggunakan kabel DP (opsional).
3	Konektor VGA	Untuk menyambungkan komputer ke monitor menggunakan kabel VGA.

Spesifikasi Monitor

Bab berikut berisi informasi tentang berbagai mode manajemen daya dan penetapan pin untuk sejumlah konektor di monitor Anda.

Mode Manajemen Daya

Jika Anda telah memasang kartu tampilan yang kompatibel dengan DPM dari VESA atau menginstal perangkat lunak di PC, monitor akan secara otomatis mengurangi penggunaan daya saat tidak digunakan. Aktivitas ini disebut Mode Hemat Daya. Jika komputer mendeteksi input dari keyboard, mouse, atau perangkat input lainnya, monitor akan berfungsi kembali secara otomatis. Tabel berikut berisi penggunaan daya dan pengaturan sinyal pada fitur hemat daya otomatis ini:

E1715S:


Mode VESA	Sinkronisasi Horizontal	Sinkronisasi Vertikal	Video	Indikator Daya	Penggunaan Daya
Pengoperasian normal	Aktif	Aktif	Aktif	Putih	14 W (Maksimum) ** 10 W (Normal)
Mode Aktif-tidak aktif	Tidak aktif	Tidak aktif	Kosong	Menyala putih	Kurang dari 0,5 W
Mati	-	-		Mati	Kurang dari 0,5 W *

Consumo de Energia P_{ON}	8,78 W
Consumo Total de Energia (TEC)	28,06 kWh

** Konsumsi daya maksimum dengan pencahayaan maks, dan USB active.

Dokumen ini hanya berisi informasi dan menunjukkan performa laboratorium. Produk Anda mungkin berfungsi lain, tergantung perangkat lunak, komponen, dan periferal yang Anda pesan dan tidak berhak untuk memperbarui informasi tersebut. Selain itu, pelanggan tidak boleh tergantung pada informasi ini dalam membuat keputusan tentang toleransi listrik atau sebaliknya. Tidak ada jaminan atas keakuratan atau kelengkapan secara tersurat maupun tersirat.



 **CATATAN:** Monitor bersertifikat ENERGY STAR.

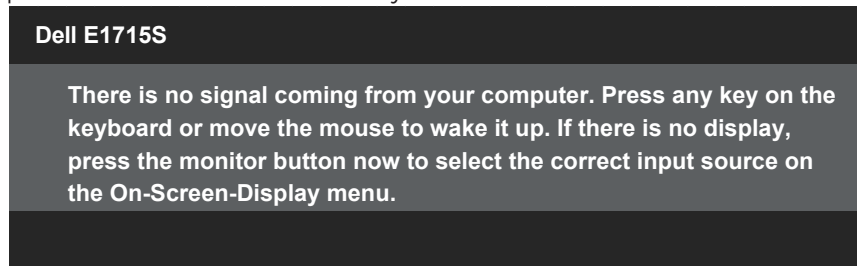
Produk ini memenuhi syarat untuk ENERGY STAR pada pengaturan default pabrik dan dapat dipulihkan dengan fungsi "Reset Pabrik" pada menu OSD. Mengganti pengaturan default pabrik atau mengaktifkan fitur lainnya akan meningkatkan pemakaian daya yang bisa melebihi batas yang ditetapkan ENERGY STAR.

 **CATATAN:**

P_{on}: Penggunaan daya pada mode sebagaimana ditetapkan dalam versi Energy Star 8.0.

TEC: Penggunaan daya total dalam KWh sebagaimana ditetapkan dalam versi Energy Star 8.0.

OSD hanya akan berfungsi dalam mode *pengoperasian normal*. Bila salah satu tombol, kecuali tombol daya, ditekan dalam mode Aktif-tidak aktif, pesan berikut akan muncul di layar:

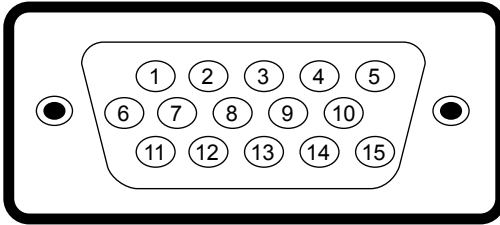


Aktifkan komputer dan monitor untuk mendapatkan akses ke **OSD**.

- * Penggunaan daya nol dalam mode TIDAK AKTIF hanya dapat dicapai dengan memutuskan sambungan kabel utama dari monitor.
- ** Penggunaan daya maksimum dengan luminansi dan kontras maksimum.

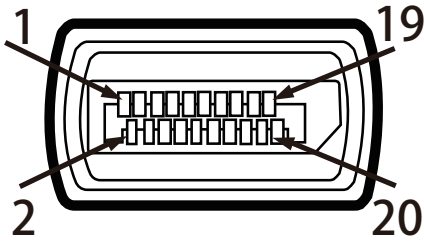
Penetapan Pin

Konektor D-Sub 15-pin



Nomor Pin	Bagian Samping dari Kabel Sinyal Samping 15-pin
1	Video-Merah
2	Video-Hijau
3	Video-Biru
4	GND
5	Pengujian mandiri
6	GND-R
7	GND-G
8	GND-B
9	DDC +5 V
10	Sinkronisasi GND
11	GND
12	Data DDC
13	Sinkronisasi H
14	Sinkronisasi V
15	Clock DDC

Konektor DisplayPort



Nomor Pin	Bagian Samping dari Kabel Sinyal Tersambung 20-pin
1	ML0 (p)-
2	GND
3	ML0 (n)
4	ML1 (p)
5	GND
6	ML1 (n)
7	ML2 (p)
8	GND
9	ML2 (n)
10	ML3 (p)
11	GND
12	ML3 (n)
13	GND
14	GND
15	AUX (p)
16	GND
17	AUX (n)
18	HPD
19	Re-PWR
20	PWR

Kemampuan Plug and Play

Anda dapat memasang monitor ke sistem apapun yang kompatibel dengan Plug and Play. Monitor akan secara otomatis menyediakan EDID (Extended Display Identification Data) untuk komputer menggunakan protokol DDC (Display Data Channel) agar sistem dapat mengkonfigurasi sendiri dan mengoptimalkan pengaturan monitor. Sebagian besar pemasangan monitor adalah otomatis. Anda dapat memilih pengaturan lain jika diperlukan.

Spesifikasi Panel Datar

Nomor model	Monitor Dell E1715S
Jenis layar	Matriks aktif - LCD TFT
Jenis Panel	TN
Dimensi gambar yang dapat dilihat:	
Diagonal	43,20 cm (17 inci)
Horizontal	337,92 mm (13,30 inci)
Vertikal	270,33 mm (10,64 inci)
Area	91349,91 mm ² (141,59 inci ²)
Pitch piksel	0,264 mm
Sudut tampilan:	
Horizontal	170° normal
Vertikal	160° normal
Output luminansi	250 cd/m ² (normal)
Rasio kontras	1000 hingga 1 (normal)
Lapisan pelat bergambar	Antisilau dengan lapisan keras 3H
Lampu latar	Sistem panel lampu LED
Waktu Respons	5 ms normal (hitam ke putih)
Kedalaman Warna	16,77 juta warna
Gamut Warna	85 % (normal) **

** [E1715S] gamut warna (normal) didasarkan pada standar uji CIE1976 (85%) dan CIE1931 (72%).

Spesifikasi Resolusi

Nomor model	Monitor Dell E1715S
Kisaran pemindaian <ul style="list-style-type: none">HorizontalVertikal	30 kHz hingga 81 kHz (otomatis) 56 Hz hingga 76 Hz (otomatis)
Resolusi preset maksimum	1280 x 1024 pada 60 Hz

Spesifikasi Listrik

Nomor model	Monitor Dell E1715S
Sinyal input video	RGB analog; Impedansi input 0,7 Volt +/- 5%, 75 ohm
Sinyal input sinkronisasi	Pisahkan sinkronisasi horizontal dan vertikal, level TTL bebas polaritas, SOG (Composite SYNC pada warna hijau)
Tegangan input AC/frekuensi/arus daya	100 VAC hingga 240 VAC/50 Hz atau 60 Hz + 3 Hz/1,5 A (Maks.)
Arus masuk	120 V: 30 A (Maks.) 240 V: 60 A (Maks.)

Mode Tampilan Preset

Tabel berikut berisi mode preset ukuran gambar dan pemusatan yang dijamin Dell:

E1715S:

Mode Tampilan	Horizontal Frekuensi (kHz)	Vertikal Frekuensi (Hz)	Clock Piksel (MHz)	Polaritas Sinkronisasi (Horizontal/Vertikal)
VESA, 720 x 400	31,5	70,1	28,3	-/+
VESA, 640 x 480	31,5	59,9	25,2	-/-
VESA, 640 x 480	37,5	75,0	31,5	-/-
VESA, 800 x 600	37,9	60,3	40,0	+/+
VESA, 800 x 600	46,9	75,0	49,5	+/+
VESA, 1024 x 768	48,4	60,0	65,0	-/-
VESA, 1024 x 768	60,0	75,0	78,8	+/+
VESA, 1152 x 864	67,5	75,0	108,0	+/+
VESA, 1280 x 1024	64,0	60,0	108,0	+/+
VESA, 1280 x 1024	80,0	75,0	135,0	+/+

Karakteristik Fisik

Tabel berikut berisi karakteristik fisik monitor:

Nomor Model	Monitor Dell E1715S
Jenis konektor	D-subminiature, konektor biru, DisplayPort, konektor hitam
Jenis kabel sinyal	Analog: Dapat dilepas, D-Sub, 15-pin Mendukung input sinyal DP 1.2, 20-pin, opsional
Dimensi: (dengan dudukan)	
Tinggi	389,5 mm (15,33 inci)
Lebar	374,5 mm (14,74 inci)
Panjang	165,5 mm (6,52 inci)
Dimensi: (tanpa dudukan)	
Tinggi	306,9 mm (12,08 inci)

Lebar	374,5 mm (14,74 inci)
Panjang	46,5 mm (1,83 inci)
Dimensi penyangga:	
<ul style="list-style-type: none"> • Tinggi 	149,0 mm (5,87 inci)
<ul style="list-style-type: none"> • Lebar 	180,5 mm (7,11 inci)
<ul style="list-style-type: none"> • Panjang 	165,5 mm (6,52 inci)
Berat:	
Berat dengan kemasan	3,75 kg (8,24 lb)
Berat dengan rangka penyangga dan kabel	2,68 kg (5,90 lb)
Berat tanpa rangka penyangga (sebagai pertimbangan untuk pemasangan di dinding atau VESA - tanpa kabel)	2,08 kg (4,85 lb)
Berat rangka penyangga	0,34 kg (0,75 lb)

Karakteristik Lingkungan

Tabel berikut berisi kondisi lingkungan monitor:

Nomor Model	Monitor Dell E1715S
Temperatur	
<ul style="list-style-type: none"> • Beroperasi 	0 °C hingga 40 °C (32 °F hingga 104 °F)
<ul style="list-style-type: none"> • Tidak beroperasi 	Penyimpanan: -20 °C hingga 60 °C (-4 °F hingga 140 °F) Pengiriman: -20 °C hingga 60 °C (-4 °F hingga 140 °F)
Kelembaban	
<ul style="list-style-type: none"> • Beroperasi 	10 % hingga 80 % (tanpa kondensasi)
<ul style="list-style-type: none"> • Tidak beroperasi 	Penyimpanan: 5% hingga 90% (tanpa kondensasi) Pengiriman: 5% hingga 90% (tanpa kondensasi)
Ketinggian	
<ul style="list-style-type: none"> • Beroperasi 	Maks. 5.000 m (16.387 kaki)
<ul style="list-style-type: none"> • Tidak beroperasi 	Maks. 12.191 m (40.000 kaki)
Disipasi termal	
	75,09 BTU/jam (maksimum)
	61,43 BTU/jam (normal)

Kualitas & Kebijakan Piksel Monitor LCD



Selama proses produksi Monitor LCD, satu piksel atau lebih menjadi tetap dalam kondisi tidak berubah adalah hal yang biasa terjadi. Hasil yang terlihat adalah piksel tetap yang muncul sebagai titik pudar gelap atau terang yang sangat kecil. Bila piksel tetap menyala permanen, hal ini dikenal sebagai "titik terang". Bila piksel tetap hitam, hal ini dikenal sebagai "titik gelap".

Hampir di setiap kasus, piksel tetap ini sulit dilihat dan tidak menurunkan kualitas atau manfaat tampilan. Tampilan dengan 1 hingga 5 piksel tetap dianggap normal dan berada dalam standar kompetitif. Untuk informasi lebih lanjut, kunjungi situs Dukungan Dell di:

<http://www.dell.com/support/monitors>.

Panduan Pemeliharaan

Merawat Monitor

-  **PERHATIAN: Baca dan ikuti petunjuk keselamatan sebelum membersihkan monitor.**
-  **PERHATIAN: Sebelum membersihkan monitor, lepas kabel daya monitor dari stopkontak.**

Untuk praktik terbaik, ikuti petunjuk dalam daftar di bawah ini sewaktu membuka kemasan, membersihkan, atau menangani monitor:

- Untuk membersihkan layar antistatis, lembabkan kain lembut dan bersih dengan air. Jika mungkin, gunakan tisu khusus pembersih layar atau larutan yang cocok untuk lapisan antistatis. Jangan gunakan bensin, thinner, amonia, pembersih yang abrasif, atau udara berkompresi.
- Gunakan kain hangat yang sedikit dilembabkan untuk membersihkan bagian plastik. Hindari penggunaan deterjen apapun karena deterjen tertentu meninggalkan lapisan putih pada plastik.
- Jika Anda melihat bubuk putih saat mengeluarkan monitor dari kemasan, seka dengan kain. Bubuk putih ini muncul saat pengiriman monitor.
- Tangani monitor dengan hati-hati karena monitor berwarna gelap lebih mudah tergores dan menimbulkan lecet putih daripada monitor berwarna terang.

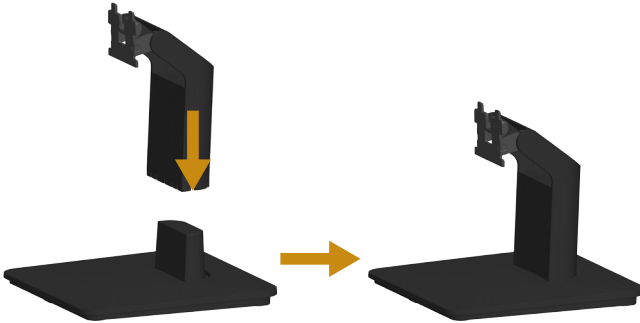
- Untuk membantu mempertahankan kualitas gambar monitor, gunakan pelindung layar yang berubah secara dinamis dan matikan monitor saat tidak digunakan.
1. Stopkontak soket harus dipasang di dekat peralatan dan dapat diakses dengan mudah.
 2. Monitor dilengkapi dengan konektor pentanahan tiga pin, yakni konektor dengan pin ketiga (pentanahan).

Menyiapkan Monitor

Memasang Dudukan

 **CATATAN:** Dudukan dasar tidak terpasang saat monitor dikirim dari pabrik.

1. Rakit penyangga ke dudukan dasar.



- a. Letakkan dudukan dasar monitor di atas meja yang stabil.
 - b. Dorong badan dudukan monitor ke dudukan dasar hingga terkunci pada tempatnya.
2. Pasang rakitan dudukan ke monitor:



- a. Letakkan monitor di atas kain lembut atau bantal di tepi meja.
- b. Sejajarkan braket rakitan dudukan dengan lekuk monitor.
- c. Masukkan braket ke arah monitor hingga terpasang pada tempatnya.

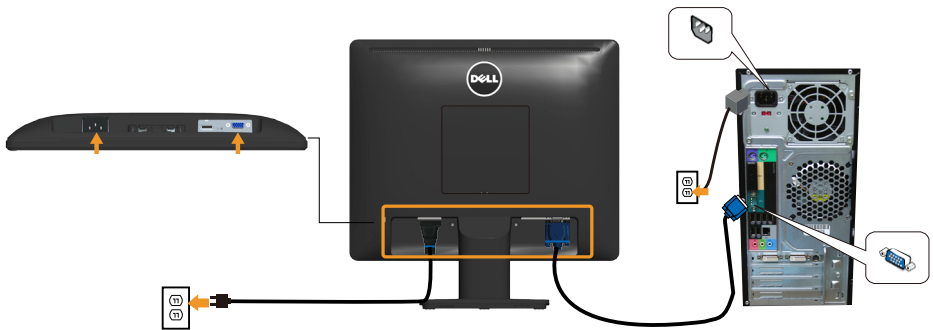
Menyambungkan Monitor

⚠ PERINGATAN: Sebelum Anda memulai prosedur apapun pada bab ini, ikuti **Petunjuk Keselamatan**.

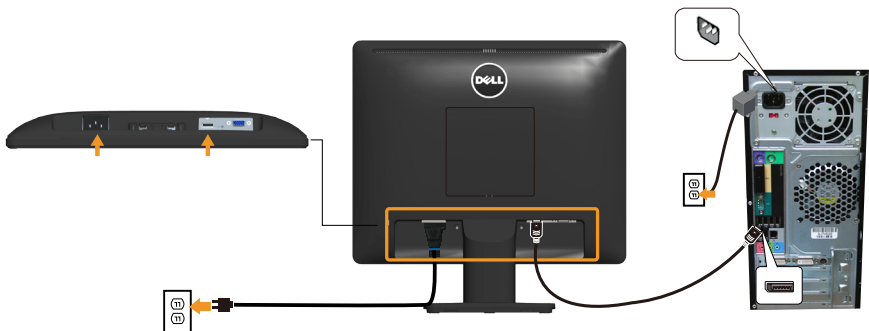
Untuk menyambungkan monitor ke komputer:

1. Matikan komputer, lalu lepas kabel daya.
2. Sambungkan kabel konektor layar berwarna hitam (DP digital) atau biru (VGA analog) ke port video yang sesuai di bagian belakang komputer. Jangan gunakan kedua kabel secara bersamaan. Gunakan kedua kabel hanya bila tersambung ke dua komputer berbeda dengan sistem video yang sesuai.

Menyambungkan Kabel VGA biru

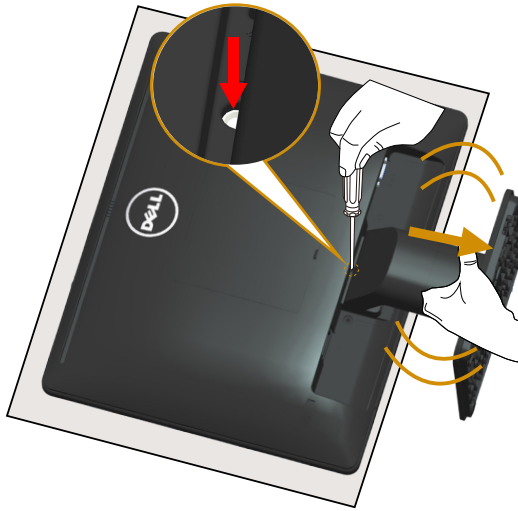


Menyambungkan kabel DP hitam



✍ Catatan: Gambar hanya digunakan sebagai ilustrasi. Tampilan di komputer dapat berbeda.

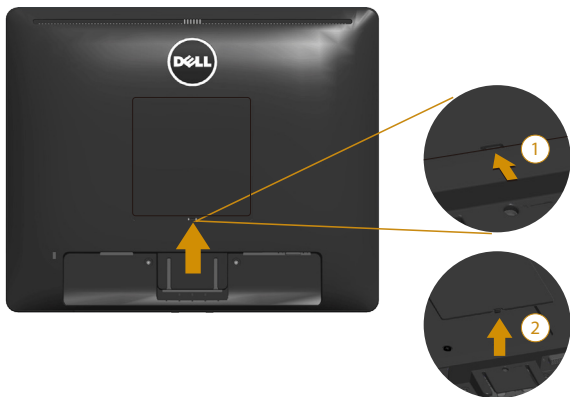
Melepas Penyangga Monitor



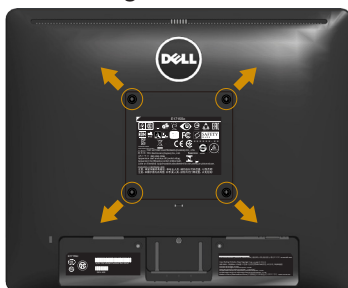
Setelah meletakkan panel monitor di atas kain lembut atau bantal, lakukan langkah-langkah berikut untuk melepas dudukan:

1. Gunakan obeng panjang untuk terus menekan kait pelepas yang terdapat pada lubang tepat di atas dudukan.
2. Saat kait pelepas tertekan ke bawah, lepas dudukan dari monitor secara perlahan.

Pemasangan di Dinding (Opsional)




gambar 1



gambar 2

(Dimensi sekrup: M4 x 10 mm).

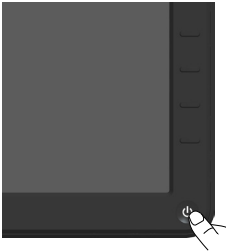
Ikuti petunjuk yang diberikan bersama kit pemasangan dudukan yang kompatibel dengan VESA.

1. Letakkan panel monitor di atas kain lembut atau bantal pada permukaan meja yang datar dan stabil.
 2. Lepas penyangga.
 3. Lepas Penutup Sekrup VESA™ (gambar 1)
 4. Gunakan obeng untuk melepas keempat sekrup yang mengencangkan penutup plastik. (gambar 2)
 5. Pasang braket pemasangan dari kit pemasangan dinding ke LCD.
 6. Pasang LCD di dinding dengan mengikuti petunjuk yang diberikan bersama kit pemasangan dudukan.
-  **CATATAN:** Hanya untuk digunakan dengan braket pemasangan dinding yang termasuk dalam daftar UL dengan kapasitas menahan muatan/berat minimum 9,00 kg.

Mengoperasikan Monitor

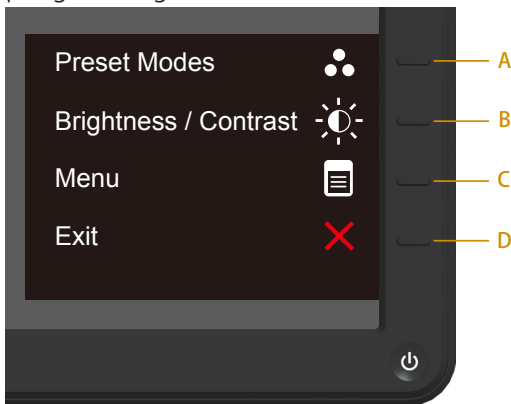
Menghidupkan Monitor





Tekan tombol  untuk menghidupkan monitor.



Menggunakan Kontrol Panel Depan





Gunakan tombol di bagian depan monitor untuk menyesuaikan pengaturan gambar.



Tombol Panel Depan		Keterangan
A	 Mode preset	Gunakan mode Preset untuk memilih dari daftar mode warna preset. Lihat Menggunakan Menu OSD .
B	 Kecerahan/Kontras	Gunakan tombol Kecerahan/Kontras untuk akses langsung ke menu kontrol "Kecerahan" dan "Kontras".
C	 Menu	Gunakan tombol Menu untuk membuka OSD (tampilan di layar).
D	 Keluar	Gunakan tombol Keluar untuk menutup OSD (tampilan di layar) dari menu dan submenu.


Tombol Panel Depan




Tombol Panel Depan		Keterangan
A	 Atas	Gunakan tombol Atas untuk menyesuaikan (menambah kisaran) item dalam menu OSD.
B	 Bawah	Gunakan tombol Bawah untuk menyesuaikan (mengurangi kisaran) item dalam menu OSD.
C	 OK	Gunakan tombol OK untuk mengkonfirmasi pilihan.
D	 Kembali	Gunakan tombol Kembali untuk kembali ke menu sebelumnya.

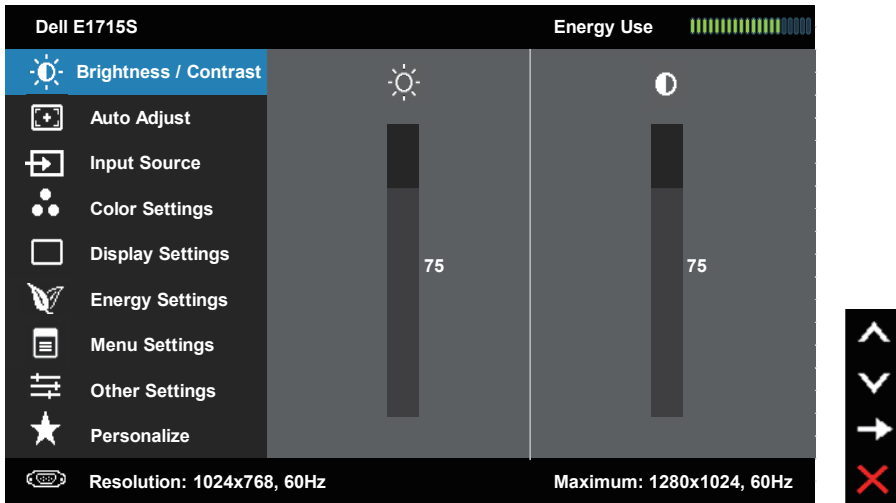
Menggunakan Menu OSD (Tampilan di Layar)











Mengakses Sistem Menu

 **CATATAN:** Jika Anda mengubah pengaturan, lalu melanjutkan ke menu lain atau keluar dari menu OSD, monitor akan menyimpan perubahan tersebut secara otomatis. Perubahan juga akan disimpan jika Anda mengubah pengaturan dan menunggu hingga menu OSD ditutup.

1. Tekan tombol  untuk membuka menu OSD dan menampilkan menu utama.

Menu Utama



2. Tekan tombol  dan  untuk beralih di antara pilihan dalam Menu. Saat Anda berpindah dari satu ikon ke ikon lainnya, nama pilihan akan disorot.
3. Untuk memilih item yang disorot dalam menu, tekan kembali tombol .
4. Tekan tombol  dan  untuk memilih parameter yang diinginkan.
5. Tekan tombol  untuk membuka panel geser, lalu gunakan tombol  atau , sesuai indikator pada menu, untuk membuat perubahan.
6. Pilih  untuk kembali ke menu sebelumnya tanpa menerima pengaturan aktif atau  untuk menerima dan kembali ke menu sebelumnya.

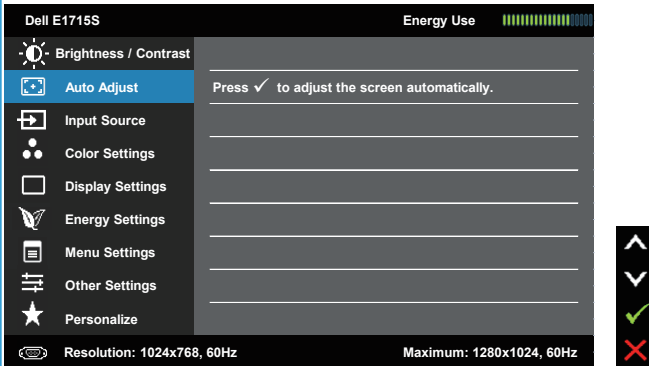
Tabel di bawah ini berisi daftar semua pilihan menu OSD beserta fungsinya.

Ikon	Menu dan Submenu	Keterangan
	Penggunaan Energi	Pengukuran ini menunjukkan tingkat energi yang digunakan oleh monitor secara real-time.
	Kecerahan/Kontras	Gunakan menu Kecerahan dan Kontras untuk menyesuaikan Kecerahan/Kontras. 
	Kecerahan	Untuk menyesuaikan kecerahan atau luminansi lampu latar. Tekan tombol  untuk menambah kecerahan, lalu tekan tombol  untuk mengurangi kecerahan (min 0 ~ maks 100).
	Kontras	Untuk menyesuaikan kontras atau tingkat perbedaan antara gelap dan terang di layar monitor. Sesuaikan kecerahan terlebih dulu, lalu sesuaikan kontras hanya jika Anda memerlukan penyesuaian lebih lanjut. Tekan tombol  untuk menambah kontras, lalu tekan tombol  untuk mengurangi kontras (min 0 ~ maks 100).



Penyesuaian Otomatis

Gunakan tombol ini untuk mengaktifkan konfigurasi otomatis dan menyesuaikan menu.




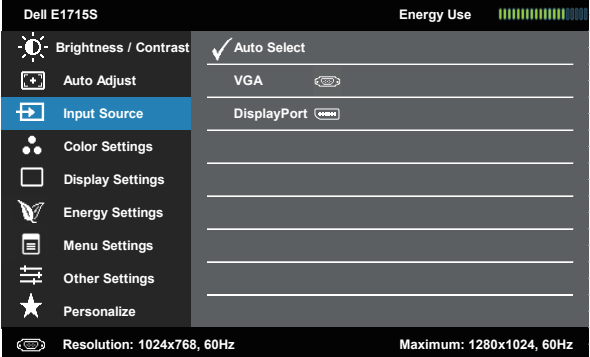

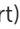

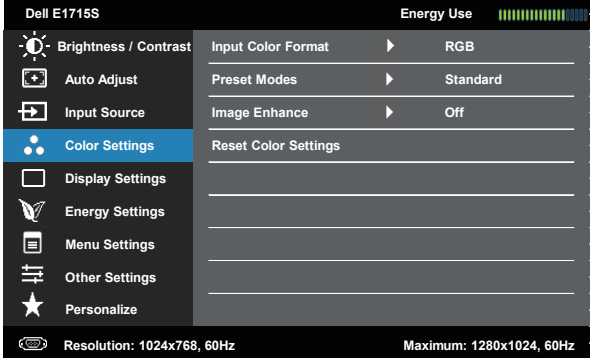
Dialog berikut akan muncul di layar gelap saat monitor menyesuaikan ke input aktif dengan sendirinya:

Auto Adjustment in Progress...

Penyesuaian Otomatis memungkinkan monitor menyesuaikan ke sinyal video masuk dengan sendirinya. Setelah menggunakan Penyesuaian Otomatis, Anda dapat menyempurnakan monitor menggunakan kontrol Clock Pikel (Kasar) dan Fase (Halus) pada **Pengaturan Tampilan**.

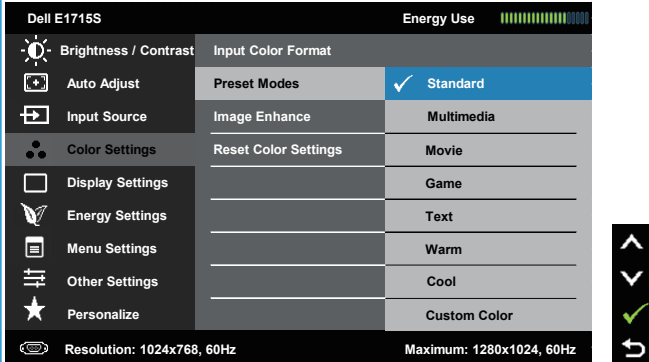
CATATAN: Penyesuaian Otomatis tidak dapat dilakukan jika Anda menekan tombol saat tidak ada sinyal input video aktif atau kabel yang tersambung.



Pilihan ini hanya tersedia bila Anda menggunakan konektor (VGA) analog.



	Sumber Input	<p>Gunakan menu Sumber Input untuk memilih di antara sinyal video berbeda yang mungkin tersambung ke monitor.</p> 
Pemilihan Otomatis	Pilih Pemilihan Otomatis untuk memindai sinyal input yang tersedia.	
VGA	Pilih input VGA bila Anda menggunakan konektor (VGA) analog. Tekan  untuk memilih sumber input VGA.	
DisplayPort	Pilih input DisplayPort bila Anda menggunakan konektor DP (DisplayPort). Tekan  untuk memilih sumber input DisplayPort.	
	Pengaturan Warna	<p>Gunakan menu Pengaturan Warna untuk menyesuaikan pengaturan warna monitor.</p> 
Format Input Warna	Untuk menetapkan mode input video ke: <ul style="list-style-type: none"> • RGB: Gunakan pilihan ini jika monitor tersambung ke komputer atau pemutar DVD menggunakan adapter HDMI ke DVI. • YPbPr: Gunakan pilihan ini jika pemutar DVD hanya mendukung output YPbPr. 	

Mode Preset

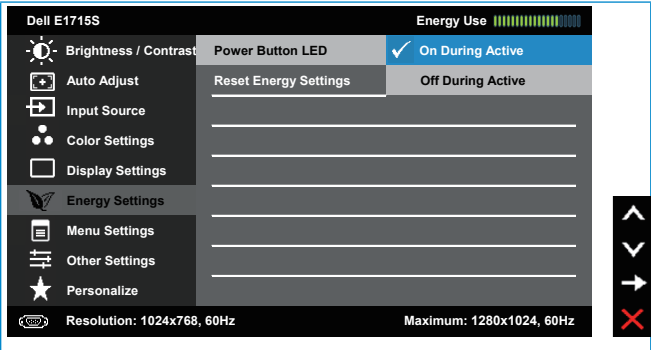
Untuk memilih dari daftar mode warna preset.


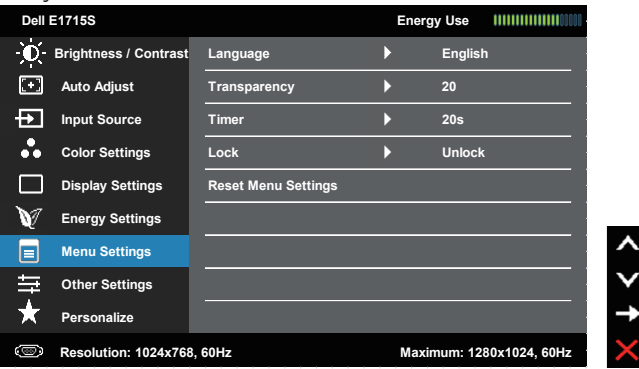



- **Standar:** Berisi pengaturan warna default monitor. Ini adalah mode preset default.
- **Multimedia:** Berisi pengaturan warna yang ideal untuk aplikasi multimedia.
- **Film:** Berisi pengaturan warna yang ideal untuk aplikasi film.
- **Permainan:** Berisi pengaturan warna yang ideal untuk aplikasi permainan.
- **Teks:** Berisi pengaturan warna yang ideal untuk lingkungan kantor.
- **Hangat:** Meningkatkan temperatur warna. Layar ini terlihat lebih hangat dengan nada warna merah/kuning.
- **Sejuk:** Menurunkan temperatur warna. Layar ini terlihat lebih sejuk dengan nada warna biru.
- **Warna Kustom:** Untuk menyesuaikan pengaturan warna secara manual. Tekan tombol  dan  untuk menyesuaikan nilai Merah, Hijau, dan Biru, lalu buat mode warna preset sendiri.

Rona Warna	<p>Untuk menggeser tingkat corak warna pada gambar video ke hijau atau ungu. Pilihan ini digunakan untuk menyesuaikan warna nada daging yang diinginkan. Gunakan ▲ (untuk menambah bayangan hijau) atau ▼ (untuk meningkatkan bayangan ungu) agar dapat melakukan penyesuaian (min 0 ~ maks 100, default 50).</p> <p> CATATAN: Hanya tersedia dalam mode preset Movie (Film) atau Game (Permainan).</p>
Saturasi	<p>Untuk menyesuaikan saturasi warna pada gambar video. Gunakan ▲ (untuk menambah tampilan monokrom) atau ▼ (untuk meningkatkan tampilan berwarna) agar dapat melakukan penyesuaian (min 0 ~ maks 100, default 50).</p>
Peningkatan Gambar	<p>Fungsi ini akan meningkatkan kontur gambar.</p> <p> CATATAN: Hanya tersedia dalam mode prasetel Standar, Multimedia, Film, atau Permainan. Pilihan ini akan berwarna abu-abu jika mode preset tidak mengaktifkan salah satu dari keempat mode tersebut.</p>
Atur Ulang Pengaturan Warna	<p>Mengatur ulang pengaturan warna monitor ke default pabrik.</p>

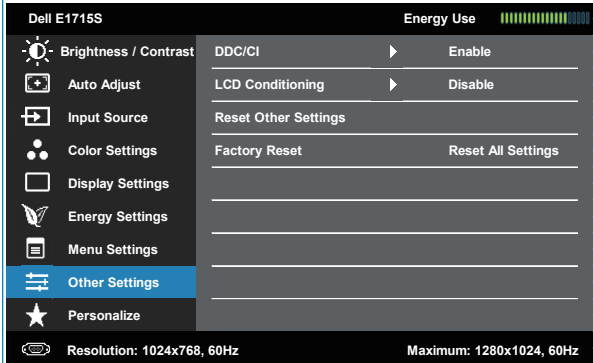
	Pengaturan Tampilan	<p>Gunakan menu Pengaturan Tampilan untuk menyesuaikan pengaturan tampilan monitor.</p> 
	Posisi Horizontal	<p>Gunakan tombol  atau  untuk menyesuaikan gambar ke kiri dan kanan. Minimal adalah '0' (-). Maksimal adalah '100' (+).</p>
	Posisi Vertikal	<p>Gunakan tombol  atau  untuk menyesuaikan gambar ke atas dan bawah. Minimal adalah '0' (-). Maksimal adalah '100' (+).</p>
	Ketajaman	<p>Fitur ini dapat membuat gambar terlihat lebih tajam atau lebih lembut. Gunakan  atau  untuk menyesuaikan ketajaman dari '0' hingga '100'.</p>
	Clock Piksel	<p>Penyesuaian Fase dan Clock Piksel memungkinkan Anda menyesuaikan monitor sesuai keinginan. Gunakan tombol  atau  untuk mendapatkan kualitas gambar terbaik.</p>
	Fase	<p>Jika hasil yang diperoleh menggunakan penyesuaian Fase tidak memuaskan, gunakan penyesuaian Clock Piksel (kasar), lalu gunakan Fase (halus) kembali.</p> <p> CATATAN: Penyesuaian Clock Piksel dan Fase hanya tersedia untuk input VGA.</p>
	Atur Ulang Pengaturan Tampilan	<p>Pilih pilihan ini untuk mengembalikan pengaturan tampilan default.</p>

<p>Pengaturan Energi</p>	
<p>LED Tombol Daya</p>	<p>Untuk mengaktifkan atau menonaktifkan indikator daya LED saat aktif guna menghemat energi.</p>
<p>Atur Ulang Pengaturan Energi</p>	<p>Pilih pilihan ini untuk mengembalikan Pengaturan Energi default.</p>

	Pengaturan Menu	<p>Gunakan pilihan ini untuk menyesuaikan pengaturan OSD, misalnya bahasa OSD, durasi agar menu tetap ditampilkan di layar, dll.</p> 
	Bahasa	<p>Untuk menetapkan tampilan OSD ke salah satu dari delapan bahasa: Inggris, Spanyol, Prancis, Jerman, Portugis, Rusia, Cina Modern, atau Jepang.</p>
	Transparansi	<p>Untuk menyesuaikan latar belakang OSD dari pekat ke transparan.</p>
	Timer	<p>Untuk menetapkan waktu aktif OSD di layar setelah Anda menekan tombol di monitor.</p> <p>Gunakan tombol ▲ dan ▼ untuk menyesuaikan panel geser dalam penambahan 1 detik, mulai dari 5 hingga 60 detik.</p>
	Kunci	<p>Mengontrol akses pengguna ke penyesuaian. Bila Kunci dipilih, maka pengguna tidak dapat melakukan penyesuaian. Semua tombol akan terkunci, kecuali tombol ➡.</p> <p> CATATAN: Bila OSD terkunci, menekan tombol menu akan langsung menampilkan menu pengaturan OSD, dengan 'Penguncian' telah dipilih sebelumnya pada entri. Tekan terus tombol ➡ selama 10 detik untuk membuka kunci dan memungkinkan pengguna mengakses semua pengaturan yang tersedia.</p>
	Atur Ulang Pengaturan Menu	<p>Pilih pilihan ini untuk mengembalikan pengaturan menu default.</p>



Pengaturan Lainnya

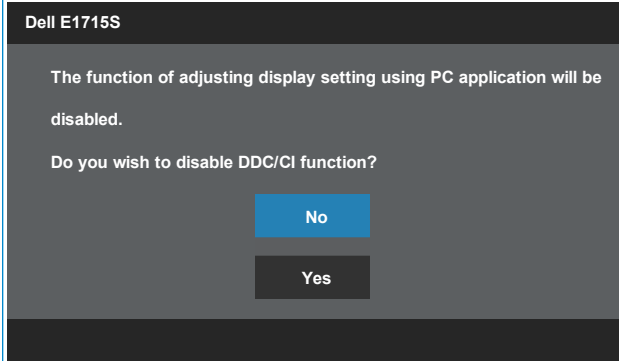



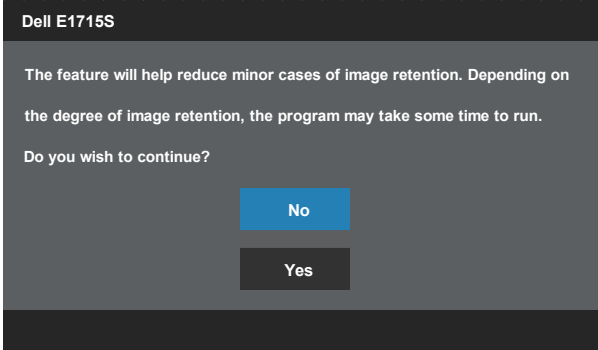
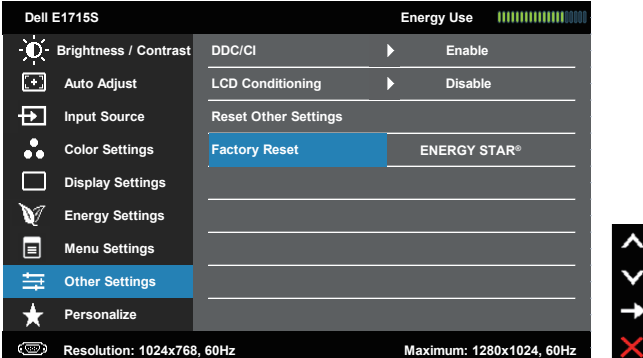
DDC/CI

DDC/CI (Saluran Data Tampilan/Antarmuka Perintah) memungkinkan perangkat lunak di komputer menyesuaikan pengaturan tampilan monitor seperti kecerahan, keseimbangan warna, dsb.

Aktif (Default): Mengoptimalkan performa monitor dan menghadirkan pengalaman pengguna yang lebih baik.

Tidak aktif: Menonaktifkan pilihan DDC/CI dan pesan berikut akan muncul di layar.

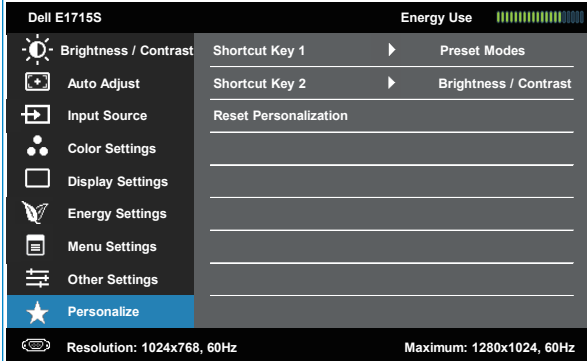


<p>Peremajaan LCD</p>	<p>Fitur ini akan membantu menghilangkan kasus minor pada retensi gambar.</p> <p>Jika gambar tampak seperti tertinggal di monitor, pilih Peremajaan LCD untuk membantu menghilangkan retensi gambar. Penggunaan fitur Peremajaan LCD mungkin memerlukan waktu beberapa saat. Fitur Peremajaan LCD tidak dapat menghilangkan kasus retensi gambar atau efek terbakar yang parah.</p> <p> CATATAN: Gunakan Peremajaan LCD hanya bila Anda mengalami masalah pada retensi gambar.</p> <p>Pesan peringatan di bawah ini muncul setelah pengguna memilih "Aktif" untuk Peremajaan LCD.</p> 
<p>Atur Ulang Pengaturan Lainnya</p>	<p>Pilih pilihan ini untuk mengembalikan pengaturan lainnya ke default, seperti DDC/CI.</p>
<p>Pengaturan Ulang Pabrik</p>	<p>Pulihkan semua nilai pra-setel ke pengaturan default pabrik: Ada juga pengaturan untuk uji ENERGY STAR®.</p> 



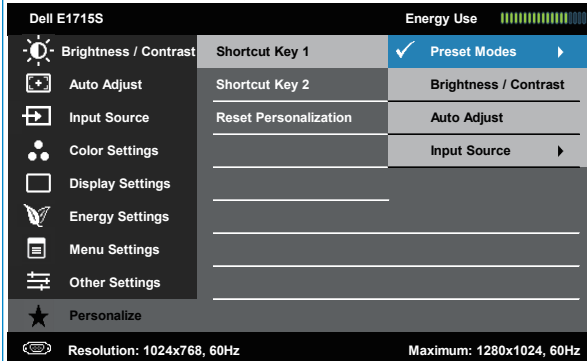
Personalisasi

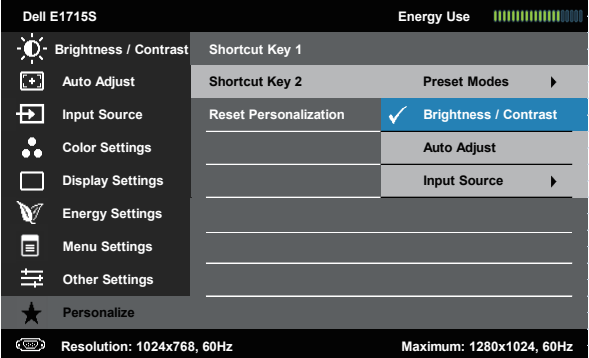
Untuk menetapkan dua tombol cara pintas.



Tombol Cara Pintas 1

Pengguna dapat memilih dari "Mode Preset", "Kecerahan/Kontras", "Penyesuaian Otomatis", "Sumber Input", dan menentukannya sebagai tombol cara pintas.



<p>Tombol Cara Pintas 2</p>	<p>Pengguna dapat memilih dari "Mode Preset", "Kecerahan/Kontras", "Penyesuaian Otomatis", "Sumber Input", dan menentukannya sebagai tombol cara pintas.</p> 
<p>Atur Ulang Personalisasi</p>	<p>Untuk mengembalikan tombol cara pintas ke pengaturan default.</p>

Pesan OSD

Bila monitor tidak mendukung mode resolusi tertentu, Anda akan melihat pesan berikut:

E1715S:

Dell E1715S

The current input timing is not supported by the monitor display. Please change your input timing to **1280 X 1024, 60Hz** or any other monitor listed timing as per the monitor specifications.

Ini berarti monitor tidak dapat mensinkronisasi dengan sinyal yang diterima dari komputer. Lihat untuk kisaran frekuensi horizontal dan vertikal yang dapat digunakan monitor ini. Mode yang disarankan adalah 1280 x 1024.

Anda akan melihat pesan berikut sebelum fungsi DDC/CI dinonaktifkan.

Dell E1715S

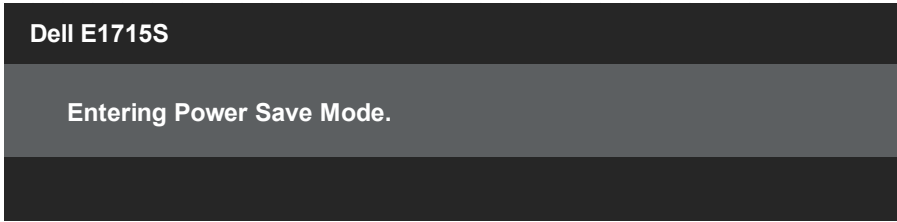
The function of adjusting display setting using PC application will be disabled.

Do you wish to disable DDC/CI function?

No

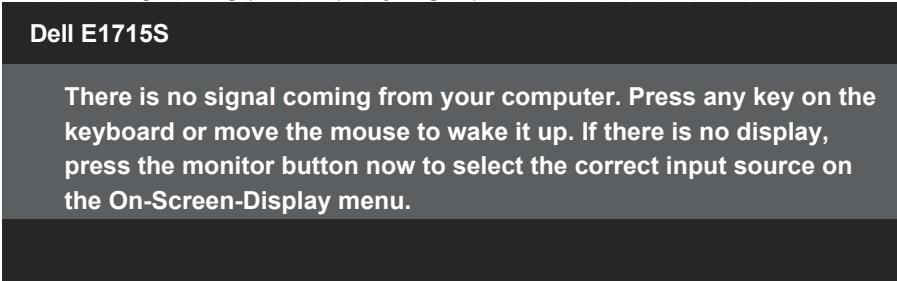
Yes

Bila monitor beralih ke mode **Hemat Daya**, pesan berikut akan muncul di layar:

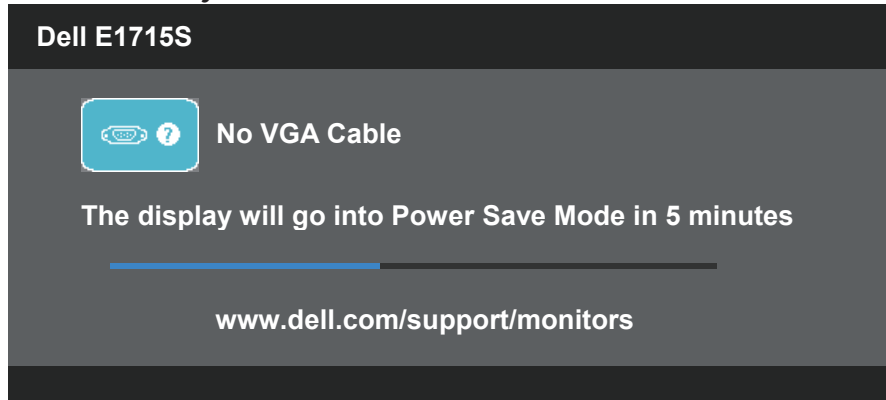


Aktifkan komputer dan monitor untuk mendapatkan akses ke OSD.

Jika Anda menekan tombol selain tombol daya, maka pesan berikut akan muncul, tergantung pada input yang dipilih:



Jika kabel VGA atau DP tidak tersambung, maka kotak dialog seperti ditunjukkan di bawah ini akan muncul di layar. Monitor akan beralih ke **Mode Hemat Daya setelah 5 menit** dibiarkan dalam kondisi ini.



Lihat Mengatasi Masalah untuk informasi lebih lanjut.

Menetapkan Resolusi Maksimum

Untuk menetapkan resolusi maksimum pada monitor:

Windows 7, Windows 8/Windows 8.1:

1. Hanya untuk Windows 8/Windows 8.1, pilih ubin Desktop untuk beralih ke desktop klasik.
2. Klik kanan desktop, lalu klik **Resolusi Layar**.
3. Klik daftar dropdown pada resolusi layar, lalu pilih 1280 x 1024.
4. Klik OK.

Windows 10:

1. Klik kanan desktop, lalu klik **Display settings (Pengaturan tampilan)**.
2. Klik **Advanced display settings (Pengaturan tampilan lanjutan)**.
3. Klik daftar dropdown **Resoluition (Resolusi)**, lalu pilih 1280 x 1024.
4. Klik **Apply (Terapkan)**.

Jika pilihan 1280 x 1024 tidak ditampilkan, Anda mungkin harus meng-update driver grafis. Tergantung pada komputer, selesaikan salah satu dari prosedur berikut:

Jika Anda memiliki desktop atau PC Dell:

- Kunjungi www.dell.com/support, masukkan tag servis, lalu download driver terkini untuk kartu grafis Anda.

Jika Anda menggunakan komputer non-Dell (portabel atau desktop):

- Kunjungi situs dukungan komputer Anda, lalu download driver grafis terkini.
- Kunjungi situs dukungan komputer Anda, lalu download driver grafis terkini.

Menggunakan fitur Kemiringan

Kemiringan

Dengan unit dudukan, Anda dapat memiringkan monitor untuk mendapatkan sudut pandang yang paling nyaman.

21° normal (maksimal 22°) 5° normal (maksimal 5,5°)



CATATAN: Dudukan dasar tidak terpasang saat monitor dikirim dari pabrik.

Mengatasi Masalah

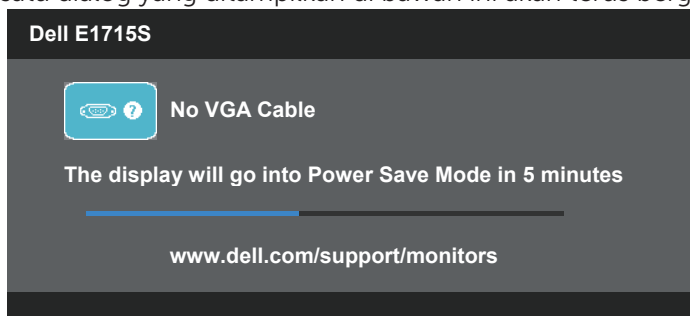
⚠ PERINGATAN: Sebelum Anda memulai prosedur apapun pada bab ini, ikuti Petunjuk Keselamatan.

Uji Mandiri

Monitor ini dilengkapi fitur uji mandiri yang memungkinkan Anda memeriksa apakah monitor berfungsi dengan baik. Jika monitor dan komputer telah tersambung dengan benar namun layar monitor tetap gelap, jalankan uji mandiri moitor dengan melakukan langkah-langkah berikut:

1. Matikan komputer dan monitor.
2. Lepas kabel video dari bagian belakang komputer. Untuk memastikan pengoperasian Uji Mandiri yang benar, lepaskan kabel video yang tersambung dari belakang komputer.
3. Hidupkan monitor.

Kotak dialog mengambang akan muncul di layar (dari latar belakang gelap) jika monitor tidak dapat mendeteksi sinyal video dan berfungsi dengan benar. Sewaktu dalam mode uji mandiri, LED daya tetap berwarna putih. Selain itu, tergantung pada input yang dipilih, salah satu dialog yang ditampilkan di bawah ini akan terus bergulir di layar.



4. Kotak ini akan muncul selama pengoperasian sistem normal, jika sambungan kabel video terlepas atau rusak. Monitor akan beralih ke **Mode Hemat Daya setelah 5 menit** dibiarkan dalam kondisi ini.
5. Matikan monitor, sambungkan kembali kabel video, lalu hidupkan komputer dan monitor.

Jik layar monitor tetap gelap setelah Anda menjalankan prosedur sebelumnya, periksa pengontrol video dan komputer, karena monitor dapat berfungsi dengan baik.

Diagnosis Internal

Monitor Anda dilengkapi program diagnosis internal yang dapat membantu Anda menentukan apakah ketidaknormalan layar yang dialami adalah masalah bawaan pada monitor, atau pada komputer maupun kartu video.



CATATAN: Anda hanya dapat menjalankan diagnosis internal bila kabel video dilepas dan monitor berada dalam mode uji mandiri.

Untuk menjalankan diagnosis internal:

1. Pastikan layar bersih (tidak ada partikel debu di permukaan layar).
2. Lepas kabel video dari bagian belakang komputer maupun monitor. Monitor akan beralih ke mode uji mandiri.
3. Tekan terus **Tombol 1** dan **Tombol 4** pada panel depan secara bersamaan selama 2 detik. Layar abu-abu muncul.
4. Periksa ketidaknormalan layar secara menyeluruh.
5. Tekan kembali **Tombol 4** pada panel depan. Warna layar berubah menjadi merah.
6. Periksa ketidaknormalan layar.
7. Ulangi langkah 5 dan 6 untuk memeriksa tampilan di layar hijau, biru, hitam, dan putih.

Pengujian akan selesai bila layar putih muncul. Untuk keluar, tekan kembali **Tombol 4**.

Jika Anda tidak mendeteksi ketidaknormalan layar apapun setelah menggunakan program diagnosis internal, berarti monitor berfungsi baik. Periksa kartu video dan komputer.

Masalah Umum

Tabel berikut berisi informasi umum tentang masalah monitor yang biasa terjadi dan mungkin Anda alami beserta kemungkinan solusinya.

Gejala Umum	Kondisi yang Terjadi	Kemungkinan Solusi
Tidak ada video/LED daya mati	Tidak ada gambar	<ul style="list-style-type: none"> • Pastikan kabel video yang menyambungkan monitor dengan komputer telah tersambung baik dan aman. • Pastikan stopkontak berfungsi baik menggunakan peralatan listik lainnya. • Pastikan tombol daya telah ditekan sepenuhnya. • Periksa pilihan Tombol LED pada Pengaturan Energi di menu OSD
Tidak ada video/LED daya hidup	Tidak ada gambar atau gelap	<ul style="list-style-type: none"> • Tambah kecerahan & kontrol kontras melalui OSD. • Jalankan pemeriksaan fitur uji mandiri monitor. • Periksa apakah terdapat pin yang tertekuk atau rusak pada konektor kabel video. • Pastikan sumber input yang benar telah dipilih melalui menu Pilihan Sumber Input. • Jalankan diagnosis internal.
Fokus Buruk	Gambar tidak jelas, buram, atau berbayang	<ul style="list-style-type: none"> • Jalankan Penyesuaian Otomatis melalui OSD. • Sesuaikan kontrol Fase dan Clock Piksel melalui OSD. • Kurangi kabel ekstensi video. • Atur ulang monitor ke Pengaturan Pabrik.
Video goyang/ berkedip	Gambar bergelombang atau bergerak halus	<ul style="list-style-type: none"> • Jalankan Penyesuaian Otomatis melalui OSD. • Sesuaikan kontrol Fase dan Clock Piksel melalui OSD. • Atur ulang monitor ke Pengaturan Pabrik. • Periksa faktor lingkungan. • Pindahkan letak monitor, lalu uji di ruangan lain.

Piksel hilang	Layar LCD memiliki titik	<ul style="list-style-type: none"> • Matikan daya, lalu hidupkan kembali. • Piksel yang tidak aktif secara permanen adalah cacat alami yang dapat terjadi pada teknologi LCD. <p>Untuk informasi lebih lanjut tentang Kualitas dan Kebijakan Piksel Monitor Dell, kunjungi situs Dukungan Dell di: www.dell.com/support/monitors.</p>
Piksel macet	Layar LCD memiliki titik terang	<ul style="list-style-type: none"> • Matikan daya, lalu hidupkan kembali. • Piksel yang tidak aktif secara permanen adalah cacat alami yang dapat terjadi pada teknologi LCD. <p>Untuk informasi lebih lanjut tentang Kualitas dan Kebijakan Piksel Monitor Dell, kunjungi situs Dukungan Dell di: www.dell.com/support/monitors.</p>
Masalah Kecerahan	Gambar terlalu redup atau terlalu terang	<ul style="list-style-type: none"> • Atur ulang monitor ke Pengaturan Pabrik. • Penyesuaian Otomatis melalui OSD. • Sesuaikan kecerahan & kontrol kontras melalui OSD.
Distorsi Geometris	Layar tidak berada di tengah dengan benar	<ul style="list-style-type: none"> • Atur ulang monitor ke Pengaturan Pabrik. • Penyesuaian Otomatis melalui OSD. • Sesuaikan kecerahan & kontrol kontras melalui OSD. <p>CATATAN: Bila menggunakan 'DP', penyesuaian posisi tidak tersedia.</p>
Garis Horizontal/ Vertikal	Layar memiliki satu garis atau lebih	<ul style="list-style-type: none"> • Atur ulang monitor ke Pengaturan Pabrik. • Jalankan Penyesuaian Otomatis melalui OSD. • Sesuaikan kontrol Fase dan Clock Piksel melalui OSD. • Jalankan pemeriksaan fitur uji mandiri monitor, lalu lihat apakah garis tersebut juga muncul dalam mode uji mandiri. • Periksa apakah terdapat pin yang tertekuk atau rusak pada konektor kabel video. <p>CATATAN: Bila menggunakan 'DP', penyesuaian Clock Piksel dan Fase tidak tersedia.</p>

Masalah Sinkronisasi	Layar menjadi acak atau terputus-putus	<ul style="list-style-type: none"> • Atur ulang monitor ke Pengaturan Pabrik. • Jalankan Penyesuaian Otomatis melalui OSD. • Sesuaikan kontrol Fase dan Clock Pikel melalui OSD. • Jalankan pemeriksaan fitur uji mandiri monitor untuk melihat apakah layar acak tersebut juga muncul dalam mode uji mandiri. • Periksa apakah terdapat pin yang tertekuk atau rusak pada konektor kabel video. • Hidupkan ulang komputer dalam mode aman.
Masalah Terkait Keamanan	Muncul asap atau percikan api	<ul style="list-style-type: none"> • Jangan lakukan langkah pemecahan masalah apapun. • Segera hubungi Dell.
Masalah Intermiten	Monitor gagal fungsi secara berkala	<ul style="list-style-type: none"> • Pastikan kabel video yang menyambungkan monitor dengan komputer telah tersambung baik dan aman. • Atur ulang monitor ke Pengaturan Pabrik. • Jalankan pemeriksaan fitur uji mandiri monitor untuk melihat apakah masalah intermiten tersebut juga muncul dalam mode uji mandiri.
Warna hilang	Gambar tidak berwarna	<ul style="list-style-type: none"> • Jalankan pemeriksaan fitur uji mandiri monitor. • Pastikan kabel video yang menyambungkan monitor dengan komputer telah tersambung baik dan aman. • Periksa apakah terdapat pin yang tertekuk atau rusak pada konektor kabel video.
Warna salah	Warna gambar tidak bagus	<ul style="list-style-type: none"> • Ubah Mode Pengaturan Warna dalam OSD Pengaturan Warna ke Grafis atau Video, tergantung pada aplikasi. • Coba Pengaturan Preset Warna lain dalam OSD Pengaturan Warna. Sesuaikan nilai R/G/B dalam OSD Pengaturan Warna jika Manajemen Warna dinonaktifkan. • Ubah Format Warna Input ke RGB atau YPbPr PC dalam OSD Pengaturan Lanjutan.

<p>Retensi gambar dari gambar statis yang tertinggal di monitor dalam waktu lama</p>	<p>Bayangan redup dari gambar statis yang ditampilkan muncul di layar</p>	<ul style="list-style-type: none"> • Gunakan fitur Manajemen Daya untuk mematikan monitor setiap saat bila tidak digunakan (untuk informasi lebih lanjut, lihat Mode Manajemen Daya). • Cara lain, gunakan screensaver yang berubah dinamis. • Gunakan fitur "Peremajaan LCD" pada "Pengaturan Lain" untuk menghilangkan retensi gambar.
--	---	--


Masalah Khusus Produk

Gejala Khusus	Kondisi yang Terjadi	Kemungkinan Solusi
Gambar layar terlalu kecil	Gambar dipusatkan di layar, namun tidak memenuhi seluruh area tampilan	<ul style="list-style-type: none"> • Atur ulang monitor ke Pengaturan Pabrik.
Tidak dapat menyesuaikan monitor menggunakan tombol pada panel depan	OSD tidak muncul di layar	<ul style="list-style-type: none"> • Matikan monitor, lepas kabel daya, sambungkan kembali, lalu hidupkan monitor.
Tidak ada Sinyal Input saat kontrol pengguna ditekan	Tidak ada gambar, lampu LED menyala putih. Saat Anda menekan tombol "atas", "bawah", atau "Menu", pesan "No input signal" (Tidak ada sinyal input) muncul di layar.	<ul style="list-style-type: none"> • Periksa sumber sinyal. Pastikan komputer tidak dalam mode hemat daya dengan memindahkan mouse atau menekan salah satu tombol di keyboard. • Periksa apakah kabel sinyal telah terpasang dengan benar. Pasang kembali kabel sinyal jika diperlukan. • Atur ulang komputer atau pemutar video.
Gambar tidak memenuhi seluruh layar	Gambar tidak dapat memenuhi tinggi atau lebar layar	<ul style="list-style-type: none"> • Jalankan diagnosis internal.



CATATAN: Bila memilih mode DP, maka fungsi Penyesuaian Otomatis tidak tersedia.

Lampiran

 **PERINGATAN:** Penggunaan kontrol, penyesuaian, atau prosedur selain yang ditetapkan dalam dokumen ini dapat menyebabkan terjadinya sengatan listrik, bahaya listrik, dan/atau bahaya mekanis.

Untuk informasi tentang petunjuk keselamatan, lihat *Panduan Informasi Produk*.

Informasi FCC (Hanya untuk A.S.) dan Informasi Peraturan Lainnya


Untuk informasi tentang FCC dan informasi peraturan lainnya, kunjungi situs Web kepatuhan hukum yang terdapat di www.dell.com/regulatory_compliance.

Perangkat ini telah sesuai dengan Peraturan FCC Bab 15. Pengoperasian akan memenuhi dua kondisi berikut:

- (1) perangkat ini tidak dapat menimbulkan interferensi berbahaya
- (2) perangkat ini harus menerima interferensi yang ditangkap, termasuk interferensi yang dapat mengakibatkan pengoperasian yang tidak diinginkan

Menghubungi Dell

Bagi pelanggan di Amerika Serikat, hubungi 800-WWW-DELL (800-999-3355).

 **CATATAN:** Jika Anda tidak memiliki sambungan Internet aktif, informasi kontak dapat ditemukan pada faktur pembelian, slip kemasan, tagihan, atau katalog produk Dell.

Dell menyediakan beberapa pilihan dukungan dan layanan berbasis online dan telepon. Ketersediaan beragam menurut negara dan produk, dan layanan tertentu

mungkin tidak tersedia di wilayah Anda.

Untuk mendapatkan konten dukungan monitor secara online:

1. Kunjungi www.dell.com/support/monitors

Untuk menghubungi Dell tentang masalah penjualan, dukungan teknis, atau layanan pelanggan:

1. Kunjungi www.dell.com/support.
2. Verifikasikan negara atau wilayah Anda dalam menu drop-down **Pilih Negara/Wilayah** di kiri atas halaman.
3. Klik **Hubungi Kami** di bagian kiri atas halaman.

4. Pilih link layanan atau dukungan yang sesuai dengan kebutuhan Anda.
5. Pilih metode untuk menghubungi Dell yang nyaman bagi Anda.

Mengkonfigurasi Monitor

Menetapkan resolusi layar ke 1280 x 1024 (Maksimum)

Untuk performa layar yang optimal saat menggunakan sistem operasi Microsoft Windows, tetapkan resolusi layar ke 1280 x 1024 piksel dengan menjalankan langkah-langkah berikut:

Pada Windows 7, Windows 8/Windows 8.1:

1. Hanya untuk Windows 8/Windows 8.1, pilih ubin Desktop untuk beralih ke desktop klasik.
2. Klik kanan desktop, lalu klik Screen Resolution (Resolusi Layar).
3. Klik daftar dropdown pada resolusi layar, lalu pilih 1280 x 1024.
4. Klik OK.

Pada Windows 10:


1. Klik kanan desktop, lalu klik **Display settings (Pengaturan tampilan)**.
2. Klik **Advanced display settings (Pengaturan tampilan lanjutan)**.
3. Klik daftar dropdown **Resolution (Resolusi)**, lalu pilih 1280 x 1024.
4. Klik **Apply (Terapkan)**.

Jika pilihan 1280 x 1024 tidak ditampilkan, Anda mungkin harus meng-update driver grafis. Pilih skenario di bawah ini yang paling sesuai dengan sistem komputer Anda, lalu ikuti petunjuk yang diberikan

1: **Jika Anda memiliki desktop Dell atau PC Dell dengan akses Internet**

2: **Jika Anda memiliki desktop, PC, atau kartu grafis selain Dell**

Jika Anda memiliki desktop Dell atau PC Dell dengan akses Internet


1. Buka <http://www.dell.com/support>, masukkan tag servis, lalu download driver terkini untuk kartu grafis Anda
 2. Setelah menginstal driver untuk adapter grafis, coba tetapkan kembali resolusi ke 1280 x 1024.
-  **CATATAN:** Jika Anda tidak dapat menetapkan resolusi ke 1280 x 1024, hubungi Dell untuk mendapatkan informasi tentang adapter grafis yang mendukung resolusi tersebut.

Jika Anda memiliki desktop, PC, atau kartu grafis selain Dell

Pada Windows 7, Windows 8/Windows 8.1:

1. Hanya untuk Windows 8/Windows 8.1, pilih ubin Desktop untuk beralih ke desktop klasik.
2. Klik kanan desktop, lalu klik Personalization (Personalisasi).
3. Klik Change Display Settings (Ubah Pengaturan Tampilan).
4. Klik Advanced Settings (Pengaturan Lanjutan).
5. Kenali produsen pengontrol grafis dari keterangan di bagian atas jendela (misalnya, NVIDIA, ATI, Intel, dll.).
6. Kunjungi situs Web produsen kartu grafis untuk mengetahui driver terbaru (misalnya, <http://www.ATI.com> atau <http://www.NVIDIA.com>).
7. Setelah menginstal driver untuk adapter grafis, coba tetapkan kembali resolusi ke 1280 x 1024.

Pada Windows 10:

1. Klik kanan desktop, lalu klik **Display settings (Pengaturan tampilan)**.
 2. Klik **Advanced display settings (Pengaturan tampilan lanjutan)**.
 3. Klik **Display adapter properties (Tampilkan properti adapter)**.
 4. Ketahui produsen pengontrol grafis dari keterangan di bagian atas jendela (misalnya, NVIDIA, ATI, Intel, dsb.).
 5. Kunjungi situs web produsen kartu grafis untuk mengetahui driver terbaru (misalnya, <http://www.ATI.com> atau <http://www.NVIDIA.com>).
 6. Setelah menginstal driver untuk adapter grafis, coba tetapkan kembali resolusi ke 1280 x 1024.
-  **CATATAN:** Jika Anda tidak dapat menetapkan resolusi ke 1280 x 1024, hubungi produsen komputer Anda atau pertimbangkan untuk membeli adapter grafis yang akan mendukung resolusi video 1280 x 1024.

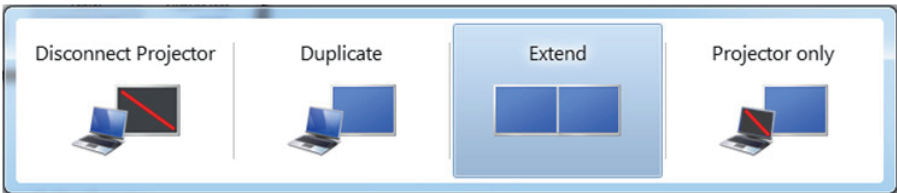
Prosedur untuk mengkonfigurasi dua monitor di Windows 7, Windows 8/Windows 8.1, atau Windows 10

Untuk Windows 7

Sambungkan monitor eksternal ke laptop atau desktop menggunakan kabel video (VGA, DVI, DP, HDMI, dsb.), lalu ikuti metode konfigurasi di bawah ini.

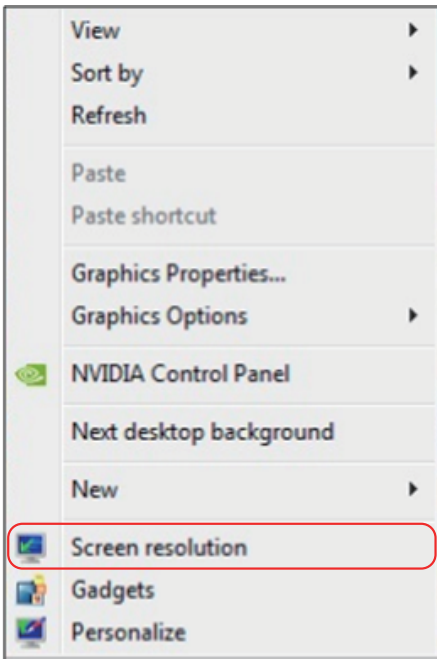
Metode 1: Menggunakan cara pintas keyboard "Win+P"

1. Tekan **tombol logo Windows + P** di keyboard. 
2. Saat menekan terus **tombol logo Windows**, tekan **P** untuk beralih di antara pilihan tampilan.



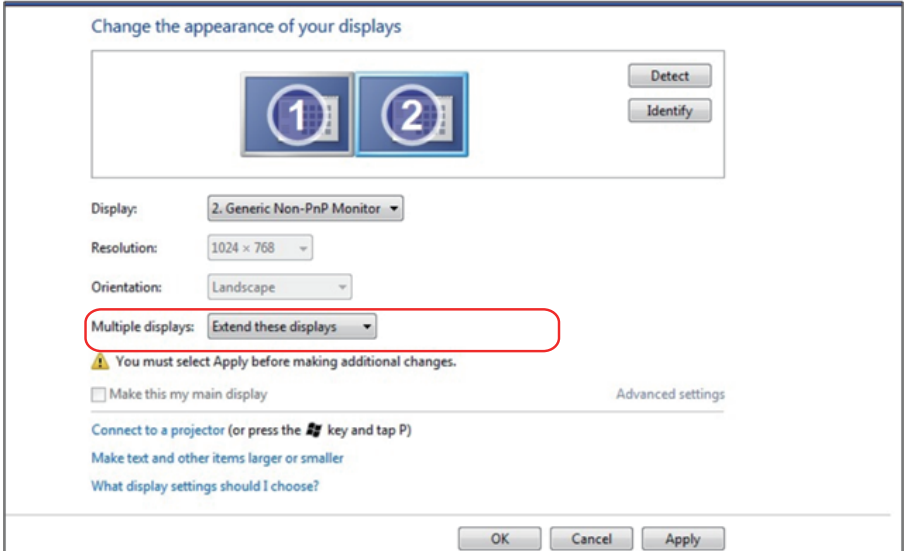
Metode 2: Menggunakan menu "Resolusi Layar"

1. Klik kanan desktop, lalu klik **Resolusi Layar**.



2. Klik **Multiple displays (Beberapa tampilan)** untuk menentukan pilihan tampilan. Jika monitor tambahan tidak dicantumkan, klik **Detect (Deteksi)**.

- Anda mungkin harus menghidupkan ulang sistem dan mengulangi langkah 1 hingga 3 jika sistem tidak mendeteksi monitor tambahan.

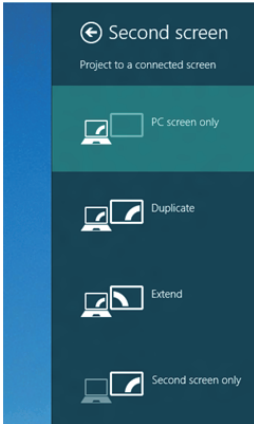


Untuk Windows 8/Windows 8.1

Sambungkan monitor eksternal ke laptop atau desktop menggunakan kabel video (VGA, DVI, DP, HDMI, dsb.), lalu ikuti salah satu metode konfigurasi di bawah ini.

Metode 1: Menggunakan cara pintas keyboard "Win+P"

1. Tekan **tombol logo Windows + P** di keyboard. 
2. Saat menekan terus **tombol logo Windows**, tekan **P** untuk beralih di antara pilihan tampilan.

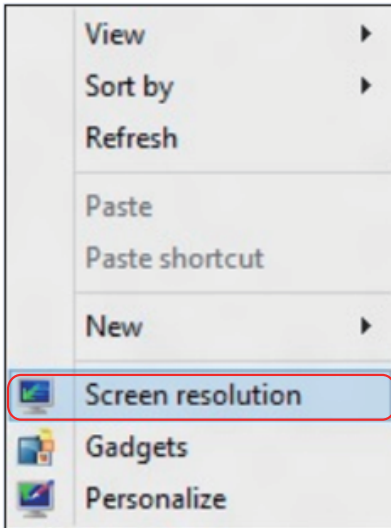


Metode 2: Menggunakan menu "Resolusi Layar"

1. Dari layar Start (Mulai), pilih ubin **Desktop** untuk beralih ke desktop Windows Classic (Klasik).

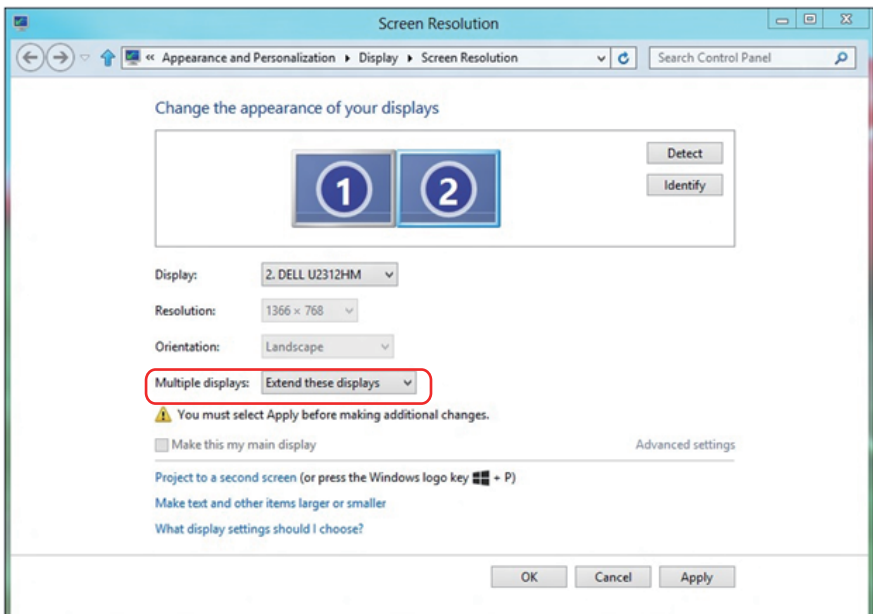


2. Klik kanan desktop, lalu klik **Screen Resolution (Resolusi Layar)**.



3. Klik **Multiple displays (Beberapa tampilan)** untuk menentukan pilihan tampilan. Jika monitor tambahan tidak dicantumkan, klik Detect (Deteksi).

- Anda mungkin harus menghidupkan ulang sistem dan mengulangi langkah 1 hingga 3 jika sistem tidak mendeteksi monitor tambahan.

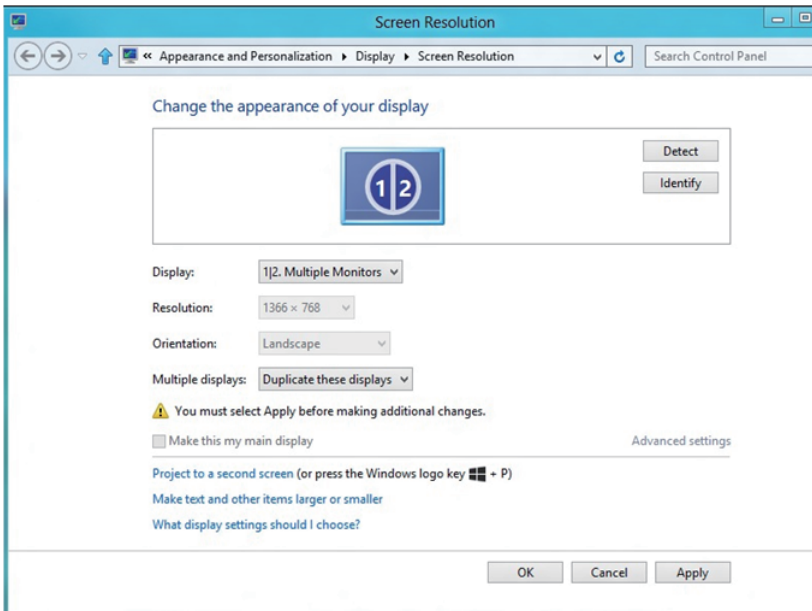


Mengatur Gaya Tampilan untuk Beberapa Monitor di Windows 7 atau Windows 8/Windows 8.1

Setelah monitor eksternal dikonfigurasi, pengguna dapat memilih gaya tampilan yang diinginkan dari menu **Multiple displays (Beberapa tampilan)**: Duplicate (Gandakan), Extend (Perluas), Show Desktop On (Tampilkan Desktop di).

- **Gandakan tampilan ini:** Menggandakan layar yang sama pada dua monitor dengan resolusi yang sama dan dipilih berdasarkan monitor dengan resolusi lebih rendah.

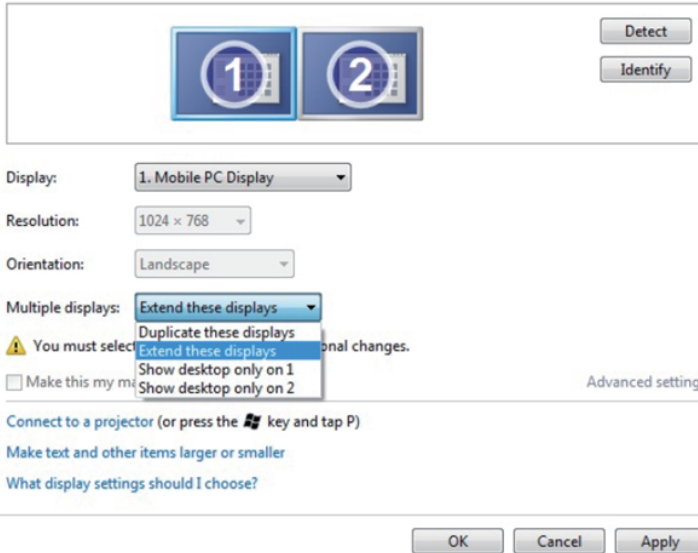
Untuk Windows 8/Windows 8.1




- **Perluas tampilan ini:** Pilihan ini disarankan bila monitor eksternal tersambung ke laptop dan setiap monitor dapat menampilkan masing-masing layar yang berbeda untuk menambah kenyamanan pengguna. Posisi relatif layar dapat diatur di sini, misalnya monitor 1 dapat diatur agar berada di sebelah kiri monitor 2 atau sebaliknya. Pengaturan ini tergantung pada posisi fisik monitor LCD yang terkait dengan laptop. Garis horizontal yang muncul di kedua monitor dapat didasarkan pada laptop atau monitor eksternal. Semua pilihan ini dapat disesuaikan dan pengguna hanya perlu menarik monitor layar utama ke monitor yang diperluas.

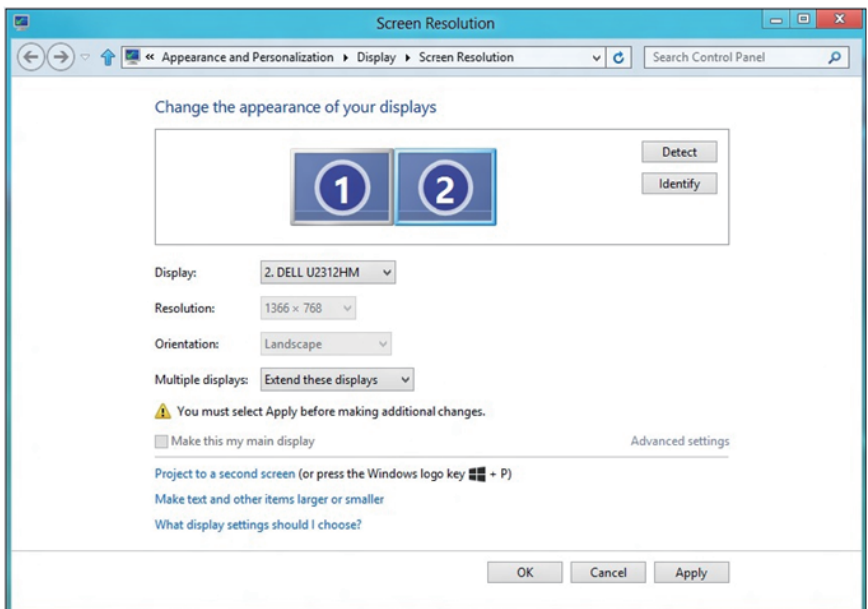
Untuk Windows 7


Change the appearance of your displays



The screenshot shows the Windows 7 Display Settings dialog box. At the top, there are two display icons labeled '1' and '2'. To the right of these icons are 'Detect' and 'Identify' buttons. Below the icons, the 'Display:' dropdown is set to '1. Mobile PC Display'. The 'Resolution:' dropdown is set to '1024 x 768'. The 'Orientation:' dropdown is set to 'Landscape'. The 'Multiple displays:' dropdown is open, showing options: 'Extend these displays' (selected), 'Duplicate these displays', 'Show desktop only on 1', and 'Show desktop only on 2'. A warning icon and text state: 'You must select a display mode before making additional changes.' There is an unchecked checkbox for 'Make this my main display' and a link for 'Advanced settings'. Below the settings are links for 'Connect to a projector (or press the  key and tap P)', 'Make text and other items larger or smaller', and 'What display settings should I choose?'. At the bottom are 'OK', 'Cancel', and 'Apply' buttons.

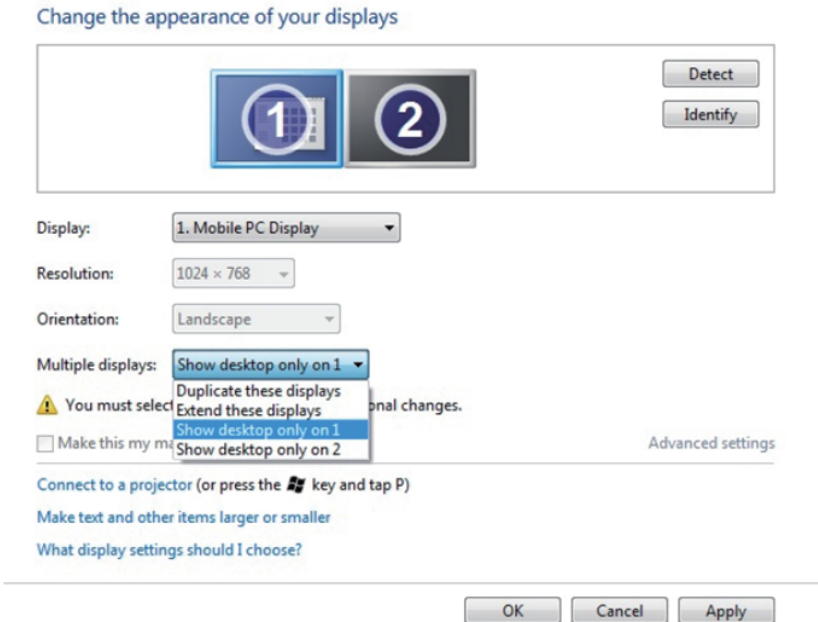
Untuk Windows 8/Windows 8.1



The screenshot shows the Windows 8/8.1 Screen Resolution Control Panel window. The title bar reads 'Screen Resolution'. The breadcrumb navigation is '<< Appearance and Personalization >> Display > Screen Resolution'. There is a search bar for the Control Panel. The main content area is titled 'Change the appearance of your displays' and contains two display icons labeled '1' and '2'. To the right are 'Detect' and 'Identify' buttons. Below the icons, the 'Display:' dropdown is set to '2. DELL U2312HM'. The 'Resolution:' dropdown is set to '1366 x 768'. The 'Orientation:' dropdown is set to 'Landscape'. The 'Multiple displays:' dropdown is set to 'Extend these displays'. A warning icon and text state: 'You must select Apply before making additional changes.' There is an unchecked checkbox for 'Make this my main display' and a link for 'Advanced settings'. Below the settings are links for 'Project to a second screen (or press the Windows logo key  + P)', 'Make text and other items larger or smaller', and 'What display settings should I choose?'. At the bottom are 'OK', 'Cancel', and 'Apply' buttons.

- **Show desktop only on (Tampilkan desktop hanya di):** Menampilkan status monitor tertentu. Pilihan ini biasanya dipilih bila laptop digunakan sebagai PC agar pengguna dapat menikmati monitor eksternal yang besar. Sebagian besar laptop saat ini mendukung resolusi mainstream. Seperti ditampilkan dalam gambar di atas, resolusi monitor laptop hanya 1280 x 800, namun setelah monitor LCD eksternal 27 inci disambungkan, pengguna dapat segera menambah kenyamanan visual mereka ke kualitas 1920 x 1080 Full HD.

Untuk Windows 7



Change the appearance of your displays

Display: 1. Mobile PC Display

Resolution: 1024 × 768

Orientation: Landscape

Multiple displays: Show desktop only on 2

⚠ You must select one of these options to apply any changes.

Make this my main display

Advanced settings

Connect to a projector (or press the **Windows** key and tap P)

Make text and other items larger or smaller

What display settings should I choose?

OK Cancel Apply

Untuk Windows 8/Windows 8.1

Screen Resolution

Appearance and Personalization > Display > Screen Resolution

Change the appearance of your displays

1 2

Detect

Identify

Display: 2. DELL U2312HM

Resolution: 1366 × 768

Orientation: Landscape

Multiple displays: Show desktop only on 1

⚠ You must select one of these options to apply any changes.

Make this my main display

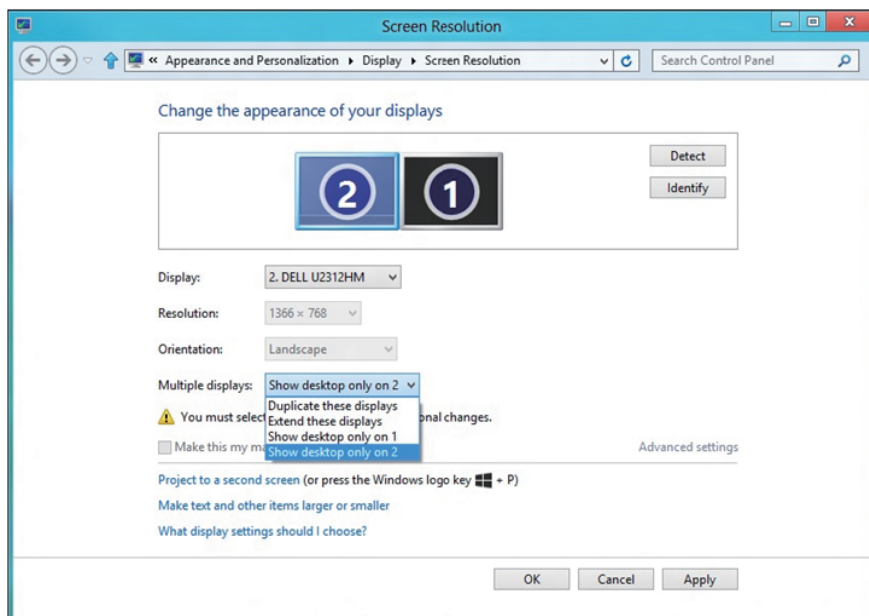
Advanced settings

Project to a second screen (or press the Windows logo key **Windows** + P)

Make text and other items larger or smaller

What display settings should I choose?

OK Cancel Apply

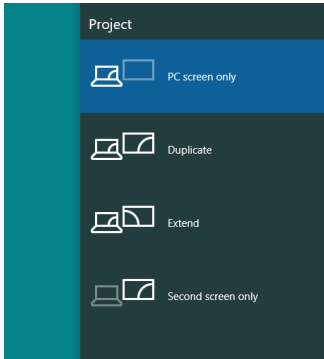


Untuk Windows 10

Sambungkan monitor eksternal ke laptop atau desktop menggunakan kabel video (VGA, DVI, DP, HDMI, dsb.), lalu ikuti salah satu metode konfigurasi di bawah ini.

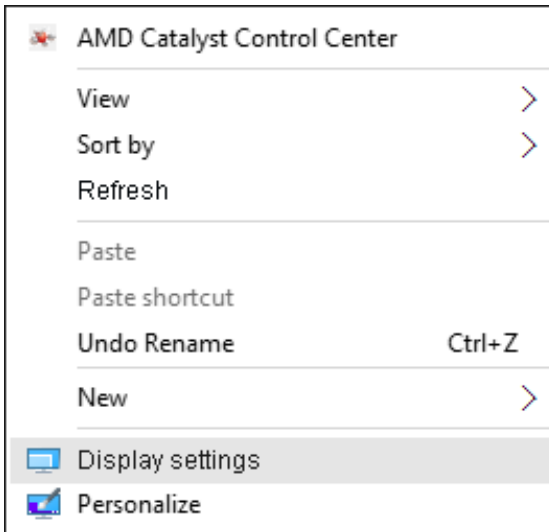
Metode 1: Menggunakan cara pintas keyboard "Win+P"

1. Tekan **tombol logo Windows + P** di keyboard.  + 
2. Saat menekan terus **tombol logo Windows**, tekan **P** untuk beralih di antara pilihan tampilan.

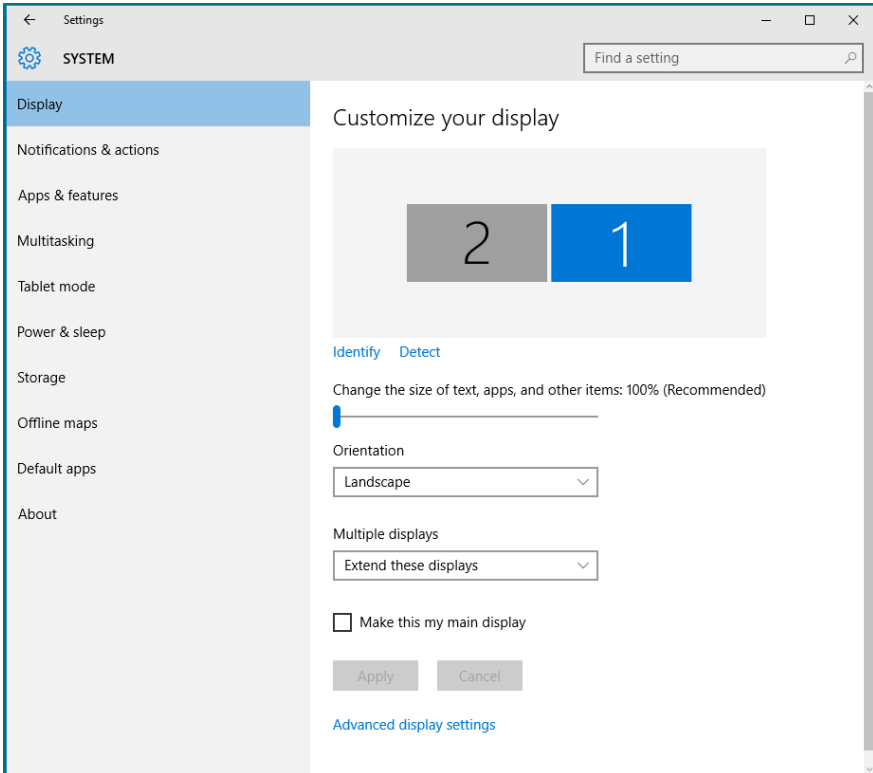


Metode 2: Menggunakan menu "Resolusi Layar"

1. Klik kanan desktop, lalu klik **Display settings (Pengaturan tampilan)**.



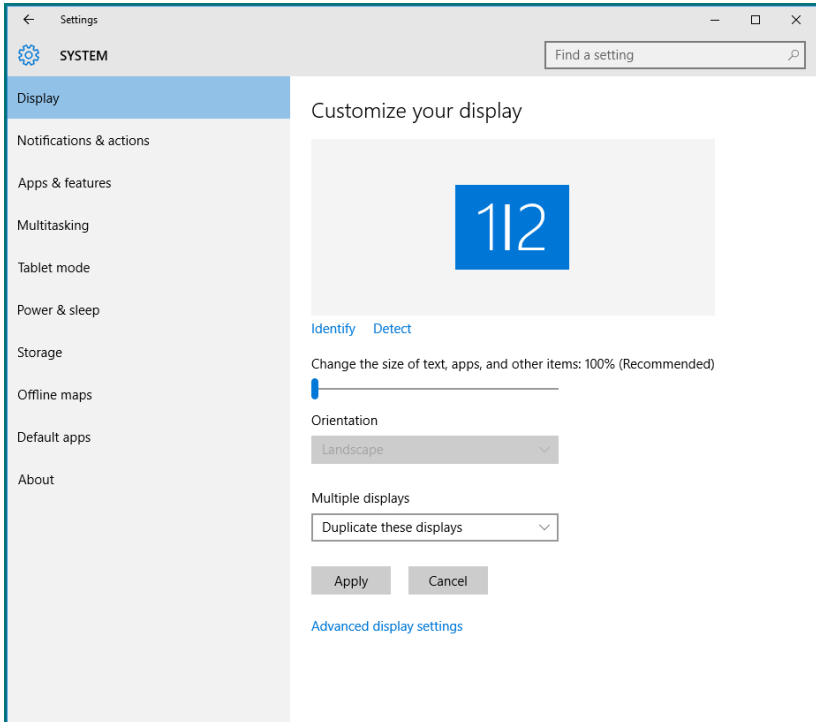
2. Klik **Customize your display (Sesuaikan tampilan Anda)** untuk menentukan pilihan tampilan. Jika monitor tambahan tidak dicantumkan, klik Detect (Deteksi).
- Anda mungkin harus menghidupkan ulang sistem dan mengulangi langkah 1 hingga 2 jika sistem tidak mendeteksi monitor tambahan.



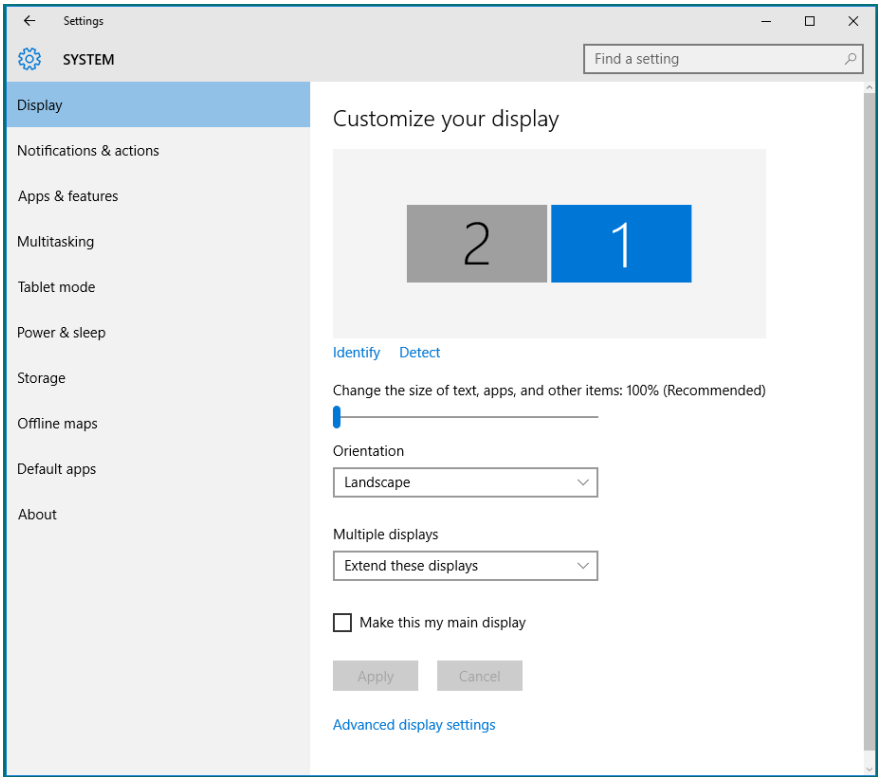
Mengatur Gaya Tampilan untuk Beberapa Monitor di Windows 10

Setelah monitor eksternal dikonfigurasi, pengguna dapat memilih gaya tampilan yang diinginkan dari menu **Multiple displays (Beberapa tampilan)**: Duplicate (Gandakan), Extend (Perluas), Show Desktop On (Tampilkan Desktop di).

- **Gandakan tampilan ini:** Menggandakan layar yang sama pada dua monitor dengan resolusi yang sama dan dipilih berdasarkan monitor dengan resolusi lebih rendah.



- **Perluas tampilan ini:** Pilihan ini disarankan bila monitor eksternal tersambung ke laptop dan setiap monitor dapat menampilkan masing-masing layar yang berbeda untuk menambah kenyamanan pengguna. Posisi relatif layar dapat diatur di sini, misalnya monitor 1 dapat diatur agar berada di sebelah kiri monitor 2 atau sebaliknya. Pengaturan ini tergantung pada posisi fisik monitor LCD yang terkait dengan laptop. Garis horizontal yang muncul di kedua monitor dapat didasarkan pada laptop atau monitor eksternal. Semua pilihan ini dapat disesuaikan dan pengguna hanya perlu menarik monitor layar utama ke monitor yang diperluas.



- **Show desktop only on (Tampilkan desktop hanya di):** Menampilkan status monitor tertentu. Pilihan ini biasanya dipilih bila laptop digunakan sebagai PC agar pengguna dapat menikmati monitor eksternal yang besar. Sebagian besar laptop saat ini mendukung resolusi mainstream. Seperti ditampilkan dalam gambar di atas, resolusi monitor laptop hanya 1280 x 800, namun setelah monitor LCD eksternal 27 inci disambungkan, pengguna dapat segera menambah kenyamanan visual mereka ke kualitas 1920 x 1080 Full HD.

