

# Dell C5522QT

## Navodila za uporabo

Model: C5522QT  
Zakonsko predpisan model: C5522QTt



 **OPOMBA: OPOMBA** označuje pomembne informacije za boljšo uporabo zaslona.

 **SVARILO: »POZOR«** označuje, da lahko ob neupoštevanju navodil pride do poškodbe strojne opreme ali izgube podatkov.

 **OPOZORILO: »OPOZORILO«** označuje, da lahko pride do poškodbe opreme, telesne poškodbe ali smrti.

**Copyright © 2021 Dell Inc. ali hčerinske družbe. Vse pravice pridržane.** Dell, EMC in druge blagovne znamke so blagovne znamke družbe Dell Inc. ali njenih hčerinskih družb. Druge blagovne znamke so morda blagovne znamke njihovih lastnikov.

2021 – 01

Rev. A00

# Vsebina

|  |           |
|--|-----------|
| <b>Varnostna navodila</b>  | <b>5</b>  |
| <b>O zaslону</b>   | <b>6</b>  |
| Vsebina paketa   | 6         |
| Značilnosti izdelka  | 9         |
| Deli in kontrolni elementi   | 10        |
| Prikaz od spredaj  | 10        |
| Prikaz od zadaj  | 11        |
| Prikaz s strani  | 12        |
| Prikaz od spodaj   | 14        |
| Tehnični podatki zaslona   | 15        |
| Zaznavanje dotika  | 16        |
| Podprti operacijski sistemi  | 16        |
| Natančnost vnosa s tipalom za zaznavanje dotika                                  | 17        |
| Specifikacije zvočnika   | 17        |
| Podatki o ločljivosti  | 17        |
| Prednastavljeni zaslonski načini   | 18        |
| Električne specifikacije   | 19        |
| Fizične značilnosti  | 20        |
| Okoljske značilnosti   | 21        |
| Razpored nožic   | 22        |
| Plug-and-Play  | 28        |
| Pravilnik o kakovosti in slikovnih pikah zaslona LCD                             | 28        |
| Navodila za vzdrževanje  | 28        |
| Čiščenje monitorja   | 28        |
| <b>Nastavitev zaslona</b>  | <b>29</b> |
| Priključitev zaslona   | 29        |
| Optiplex (izbirna oprema)  | 29        |
| Priključitev zunanjega računalnika   | 30        |
| Priključitev Optiplexa   | 32        |
| Kabel spletne kamere drugih proizvajalcev lahko pospravite v OptiPlex (opcijsko) | 33        |
| Stenska montaža (izbirno)  | 35        |
| Daljinski upravljalnik   | 36        |



|   |           |
|---|-----------|
| Vstavljanje baterij v daljinski upravljalnik . . . . .                                    | 37        |
| Skrb za daljinski upravljalnik . . . . .  | 37        |
| Doseg delovanja daljinskega upravljalnika . . . . .                                       | 38        |
| <b>Opozorilo o magnetu . . . . .</b>  | <b>39</b> |
| <b>Uporaba peresa . . . . .</b>   | <b>39</b> |
| Območje za magnet . . . . .   | 39        |
| Konica peresa za pisanje in brisanje . . . . .  | 40        |
| Zamenjava konice peresa . . . . .   | 40        |
| <b>Uporaba zaslona . . . . .</b>  | <b>41</b> |
| Vklop zaslona . . . . .   | 41        |
| Zaganjalnik zaslonskega menija na dotik . . . . .   | 41        |
| Uporaba zaslonskega menija na dotik. . . . .  | 42        |
| Uporaba funkcije za zaklepanje OSD (zaslonski prikazovalnik) . . . . .                    | 43        |
| Uporaba zaslonskega menija . . . . .  | 45        |
| Dostop do sistema menijev. . . . .  | 45        |
| Zaslonski meni na dotik . . . . .   | 46        |
| Zaslonska opozorila in sporočila . . . . .  | 56        |
| Nastavljanje največje ločljivosti . . . . .   | 60        |
| Spletno upravljanje zaslonov Dell . . . . .   | 61        |
| <b>Odpravljanje težav . . . . .</b>   | <b>66</b> |
| Samopreizkus . . . . .  | 66        |
| Vgrajena diagnostika . . . . .  | 68        |
| Pogoste težave . . . . .  | 69        |
| Težave, značilne za izdelek . . . . .   | 72        |
| Težave z zaslonom na dotik . . . . .  | 74        |
| Težave, značilne za univerzalno serijsko vodilo (USB) . . . . .                           | 75        |
| Težave z ethernetom . . . . .   | 76        |
| <b>Dodatek . . . . .</b>  | <b>77</b> |
| Obvestila FCC (samo za ZDA) in druge zakonsko predpisane informacije                      | 77        |
| Stik s podjetjem Dell . . . . .   | 77        |
| Podatkovna baza izdelkov EU za energetska nalepka in informacijski list izdelka . . . . . | 77        |



# Varnostna navodila

**△ PREVIDNO: Uporaba kontrol, prilagoditev ali postopkov, ki niso v skladu s predpisanimi v tej dokumentaciji lahko povzroči izpostavljenost udaru, električno ogroženost in/ali nevarnost mehanskih poškodb.**

- Monitor položite na trdno podlago in z njim skrbno ravnajte. Zaslón je lomljiv in se ob padcu ali stiku z ostrimi predmeti lahko poškoduje.
- Vedno se prepričajte, da monitor lahko priključite na lokalno električno napajanje.
- Monitor imejte v prostorih s sobno temperaturo. Izjemno hladni in vroči pogoji lahko imajo negativen učinek na tekoče kristale v zaslonu.
- Monitorja ne izpostavljajte pogojem, kjer obstaja tveganje za močne vibracije ali udarce. Na primer, monitorja ne postavljajte v avtomobilski prtljažnik.
- Če monitorja dlje časa ne boste uporabljali, ga izključite iz napajanja.
- Zaradi preprečevanja električnega udara ne odstranjujte pokrovov in se ne dotikajte notranjosti monitorja.

Več informacij o varnostnih navodilih najdete v informacijah o varnosti, okolju in predpisih (SERI).

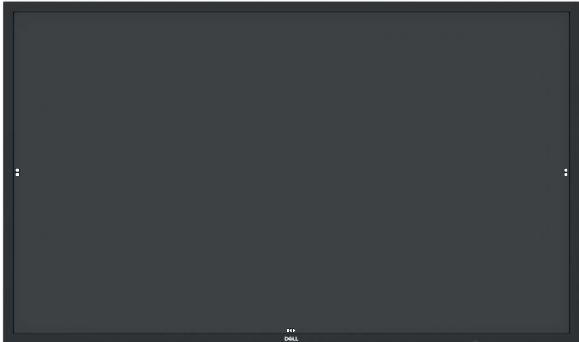




# O zaslonu

## Vsebina paketa

Vaš zaslon bo poslan z naslednjimi deli. Preverite, ali ste prejeli vse komponente, in [se obrnite na podjetje Dell](#), če katera od njih manjka.





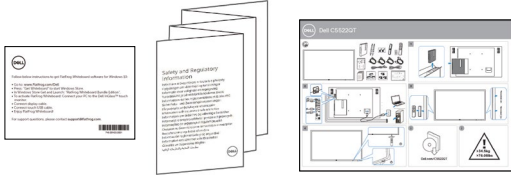
**OPOMBA:** Nekateri sestavni deli so lahko dodatna oprema, zato morda niso priloženi monitorju. Nekatere funkcije morda niso na voljo v nekaterih državah.

| Vsebina paketa  | Opis   |
|---|--|
|     | Zaslon                                       |
|   | Nosilec za Optiplex                          |
|  | Daljinski upravljalnik in baterije (AAA x 2) |



|   |  |
|---|--|
|     | <p>Pisalo x 2</p>  |
|    | <p>Držalo za daljinski upravljalnik</p>  |
|    | <p>Kabelska objemka x 3</p>  |
|    | <p>Ožičeno sedlo za kamero x 3</p>   |
|   | <p>Konica peresa x 2</p>   |
|  | <p>Napajalni kabel (različen po državah)</p>   |
|  | <p>Napajalni kabel za priključitev sistema Optiplex na zaslon (glejte <a href="#">Optiplex (izbirna oprema)</a>)</p> |



|   |   |
|---|---|
|   | <p>Kabel USB 3.1 za priključitev računalnika (omogoči vrata USB na zaslonu)</p>   |
|  | <p>Kabel DP (DP v DP)</p>   |
|  | <p>Kabel USB Type-C</p>   |
|  | <p>Kabel HDMI</p>   |
|  | <ul style="list-style-type: none"> <li>• Navodila za prenos programske opreme Flatfrog Board</li> <li>• Varnostne, okoljske in zakonsko predpisane informacije</li> <li>• Vodnik za hitro nastavitev</li> </ul> |





# Značilnosti izdelka

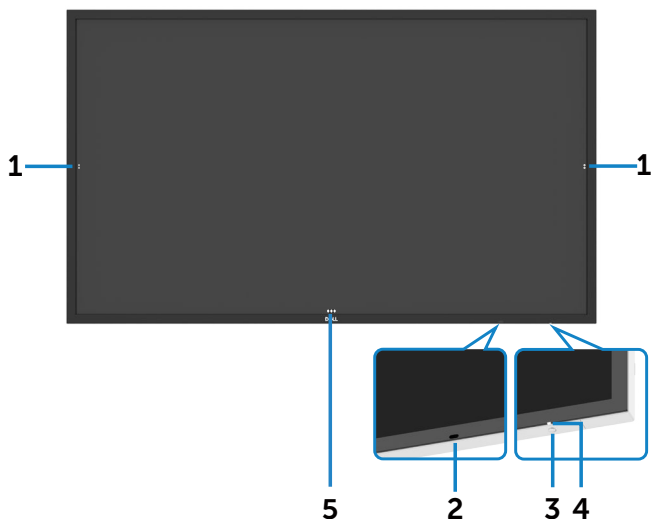
Zaslon Zaslon **Dell C5522QT** ima aktivno matriko, tehnologijo TFT, prikazovalnik LCD in osvetlitev ozadja LED. Značilnosti zaslona vključujejo:

- 138,787 cm (54,64-palčno) aktivno področje zaslona (merjeno po diagonali) z ločljivostjo 3840 x 2160 (razmerje stranic 16 : 9) ter celozaslonsko podporo pri nižji ločljivosti.
- Montažne odprtine po standardu VESA™ za nosilec velikosti 400 x 300 mm.
- Vgrajena zvočnika (2 x 10 W).
- Možnost uporabe funkcije »plug and play«, če jo vaš sistem podpira.
- Prilagoditve v zaslonem meniju za lažjo nastavitvev in optimizacijo zaslona.
- Reža za varnostno ključavnico.
- Podpira upravljanje virov.
- Steklo brez arzenika in zaslonska plošča brez živega srebra.
- Napajanje z močjo 0,5 W, ko je zaslon v načinu spanja.
- Preprosta nastavitvev z računalnikom Dell Optiplex Micro PC (velikost »mikro«).
- Tehnologija zaznavanja dotika InGlass™ na do 20 točkah in z do 4 peresi.
- Večje udobje oči z zaslonom brez utripanja.
- Modra svetloba iz zaslona lahko dolgoročno poškoduje oči ter povzroči njihovo utrujenost in naprežanje. Funkcija ComfortView je zasnovana za zmanjšanje količine modre svetlobe, ki jo oddaja zaslon, s čimer poveča udobje oči.



# Deli in kontrolni elementi

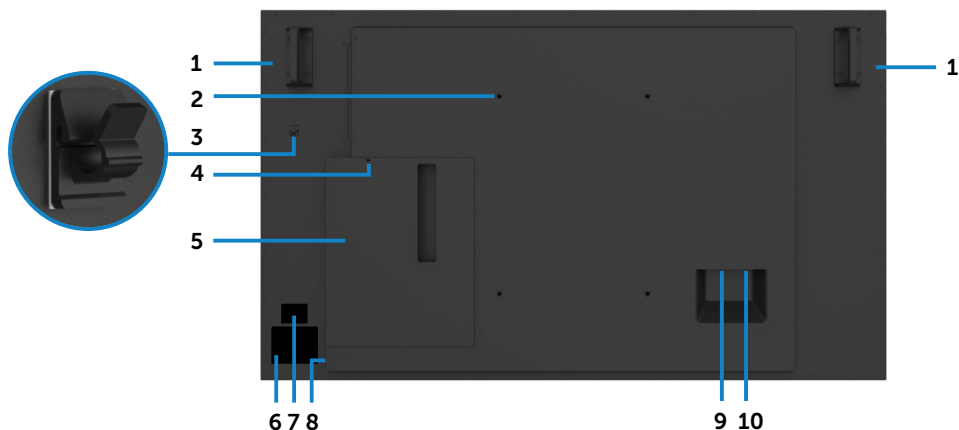
## Prikaz od spredaj



| Oznaka | Opis  |
|--------|---|
| 1      | Tipka na dotik za spust slike na zaslonu  |
| 2      | IR-leča   |
| 3      | Gumb za vklop/izklop  |
| 4      | LED-indikator napajanja<br>Če sveti bela lučka, pomeni, da je monitor vklopljen in deluje normalno. Če bela lučka utripa, pomeni, da je monitor v načinu pripravljenosti. |
| 5      | Tipka za vklop zaslonskega menija na dotik (za več informacij glejte <a href="#">Uporaba zaslona</a> )  |



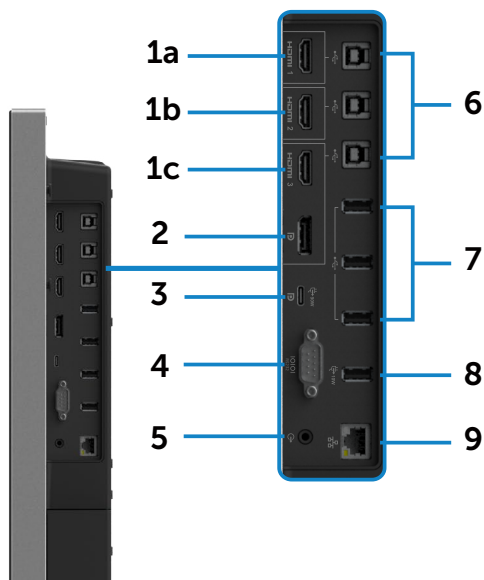
## Prikaz od zadaj



| Oznaka | Opis  | Uporaba   |
|--------|---|---|
| 1      | Ročaj x 2   | Uporabite za premikanje zaslona.  |
| 2      | Montažne odprtine po standardu VESA (za nosilec 400 x 300 mm) | Za montažo zaslona.   |
| 3      | Sponka za kabel USB Type-C                                    | Uporabite jo za napeljavo kabla USB Type-C.                                       |
| 4      | Reža za varnostno ključavnico                                 | Zavaruje Optiplex z varnostno kabelsko ključavnico (na prodaj posebej).           |
| 5      | Nosilec za Optiplex   | Uporabite za pritrditev računalnika Optiplex velikosti »mikro«.                   |
| 6      | Nalepka z zakonsko predpisanimi informacijami                 | Seznam odobrenih zakonsko predpisanih oznak.                                      |
| 7      | Nalepka s črtno kodo, serijsko številko in servisno oznako    | To nalepko uporabite, če se želite obrniti na družbo Dell glede tehnične podpore. |
| 8      | Serijska številka, nalepka s servisno oznako in spletno mesto |   |
| 9      | Napajanje na izmenični tok za Optiplex                        | Napajanje na izmenični tok za napajalnik za Optiplex (izbirno).                   |
| 10     | Priključek za napajanje na izmenični tok                      | Za priključitev napajalnega kabla zaslona.  |



## Prikaz s strani

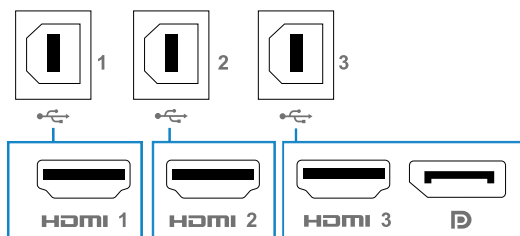


| Oznaka | Opis                       | Uporaba  |
|--------|----------------------------|--|
| 1a     | Priključek HDMI 1          | Za priključitev računalnika s kablom HDMI.   |
| 1b     | Priključek HDMI 2          |  |
| 1c     | Priključek HDMI 3          |  |
| 2      | Priključek DP              | Za priključitev računalnika s kablom DP.   |
| 3      | USB Type-C/<br>DisplayPort | Priključite monitor na računalnik s kablom USB Type-C . Vhod USB tipa C zagotavlja najhitrejši prenos s tehnologijo USB 3.1 in izmenični način s podporo DP 1.2 za največjo ločljivost 3840 x 2160 pri 60 Hz, PD* 20 V/4,5 A, 15 V/3 A, 9 V/3 A, 5 V/3 A.<br><b>OPOMBA:</b> Priključek USB Type-C ni podprt v različici sistema Windows, ki so starejše od različice Windows 10. |
| 4      | Priključek RS232           | Upravljanje in nadzor zaslona na daljavo prek vmesnika RS232.  |
| 5      | Vrata za zvočni izhod      | Za priključitev zunanjih zvočnih naprav. Podpira le 2-kanalni zvok.<br><b>OPOMBA:</b> Vrata za zvočni izhod ne podpirajo slušalk.  |



|          |   |  |
|----------|---|--|
| <b>6</b> | Vrata USB 3.1 za priključitev računalnika (3)     | V računalnik priključite kabel USB, ki je priložen zaslonu. Ko je ta kabel priključen, lahko na zaslonu uporabljate priključke USB za priključitev zunanjih naprav in funkcije zaslona na dotik.<br><b>OPOMBA:</b> Preberite razdelek o <a href="#">ustreznih kombinacijah vhodnega vira in vrat USB</a> . |
| <b>7</b> | Vrata USB 3.1 za priključitev zunanjih naprav (3) | Za priključitev naprav USB.<br>Ta priključek lahko uporabite šele, ko ste priključili kabel USB v računalnik in v priključek za povezavo z računalnikom na zaslonu.  |
| <b>8</b> | Vrata za polnjenje USB                            | USB 3.1 vhod za prenos podatkov v računalnik z možnostjo polnjenja BC 1.2 pri 2 A (največ).  |
| <b>9</b> | Priključek RJ-45                                  | Upravljanje omrežja in nadzor zaslona na daljavo prek vmesnika RJ-45.  |

## Vhodni viri in seznanjanje naprav USB



| Vhodni viri | USB za priklop računalnika |
|-------------|----------------------------|
| HDMI 1      | USB 1                      |
| HDMI 2      | USB 2                      |
| HDMI 3      | USB 3                      |
| DP          |                            |



## Prikaz od spodaj



| Oznaka | Opis                 |
|--------|----------------------|
| 1, 2   | Zvočniki             |
| 3      | Gumb za vklop/izklop |



# Tehnični podatki zaslona

|                              |   |
|------------------------------|---|
| Vrsta zaslona                | Aktivna matrika – TFT LCD   |
| Vrsta zaslonske plošče       | Tehnologija preklapljanja v ravnini (IPS)   |
| Razmerje stranic             | 16 : 9  |
| Mere vidne slike             |   |
| Diagonala                    | 138,787 cm (54,64 palcev)   |
| Aktivno območje              |   |
| Vodoravno                    | 1209,6 mm (47,62 palcev)  |
| Navpično                     | 680,4 mm (26,79 palcev)   |
| Površina                     | 823011,84 mm <sup>2</sup> (1275,74 palcev <sup>2</sup> )  |
| Velikost slikovne pike       | 0,315 mm x 0,315 mm   |
| Slikovnih pik na palec (PPI) | 81  |
| Vidni kot                    |   |
| Vodoravno                    | 178° (tipično)  |
| Navpično                     | 178° (tipično)  |
| Svetlost zaslonske plošče    | 350 cd/m <sup>2</sup> (tipična)   |
| Kontrastno razmerje          | 1300 : 1 (tipično)  |
| Premaz zaslona               | 7H, preprečevanje madežev, preprečevanje bleščanja  |
| Odzivni čas                  | 9 ms – tipično (od G do G)  |
| Barvna globina               | 1,07 milijarde barv   |
| Barvni razpon                | NTSC ( 72 %)  |
| Povezave                     | <ul style="list-style-type: none"><li>• 1 x DP 1.2</li><li>• 1 x USB Type-C (Nadomestni način s priključkom DisplayPort 1.2, napajanje prek USB-ja do 90 W)</li><li>• 3 x HDMI 2.0</li><li>• 4 x vrata USB 3.1 za priklop zunanjih naprav (1 x USB z možnostjo napajanja BC1.2 pri 2 A (maksimalno))</li><li>• 3 x vrata USB 3.1 za povezavo z računalnikom</li><li>• 1 x analogni zvočni izhod 2.0 (3,5-mm vtičnica)</li><li>• 1 x RJ-45</li><li>• 1 x RS232</li></ul> |



|  |                                     |
|--|-------------------------------------|
| Širina roba (med ohišjem zaslona in aktivnim območjem) | 44,70 mm (1,76 palcev) (zgoraj)     |
|  | 44,70 mm (1,76 palcev) (levo/desno) |
|  | 44,70 mm (1,76 palcev) (spodaj)     |

## Zaznavanje dotika

|              |                                      |
|--------------|--------------------------------------|
| Vrsta        | Tehnologija dotika InGlass™          |
| Način vnosa  | Prsti in pisalo                      |
| Vmesnik      | Skladen z USB HID                    |
| Točka dotika | Dotik na do 20 točkah<br>Do 4 peresa |

**OPOMBA: Pripravljen za ločevanje med dotikom, peresom in radirko (funkcionalnost je odvisna od uporabe).**

## Podprti operacijski sistemi

| OS                        | Različica   | Dotik                   | Pisalo | Radirka |
|---------------------------|---|-------------------------|--------|---------|
| Windows                   | 7 Pro in Ultimate   | 20                      | 4      | 1       |
|                           | 8, 8.1  | 20                      | 4      | 1       |
|                           | 10  | 20                      | 4      | 1       |
| OS Chrome                 | Različica Linuxovega jedra 3.15 (3.10) ali novejša <sup>1</sup>       | 20                      | 4 (0)  | 1 (0)   |
| Android                   | 4.4 (KitKat) z Linuxovim jedrom 3.15 (3.10) ali novejšim <sup>1</sup> | 20                      | 4 (0)  | 1 (0)   |
| Drugi OS na osnovi Linuxa | Linuxovo jedro 3.15 ali novejše                                       | 20                      | 4      | 1       |
| macOS                     | 10.10, 10.11  | 1 (miška <sup>2</sup> ) |        | Ne      |

<sup>1</sup> Funkcionalnost Linuxovega jedra je bila preverjena s sistemoma Ubuntu 14.04 in Debian 8. Priporočeno delovanje z operacijskim sistemom Chrome OS in Android z jedrom Linux 3.15 ali novejšim.

<sup>2</sup> Posnemanje miške v ležečem načinu. Za zaznavanje več dotikov so potrebni dodatni gonilniki v gostiteljskem sistemu.





## Natančnost vnosa s tipalom za zaznavanje dotika

|   |                                | Običajno <sup>1</sup> | Največ <sup>2</sup> | Enota |
|---|--------------------------------|-----------------------|---------------------|-------|
| Natančnost vnosa s tipalom za zaznavanje dotika | Središčno območje <sup>3</sup> | 1,0                   | 1,5                 | mm    |
|   | Robno območje <sup>4</sup>     | 1,2                   | 2,0                 | mm    |

<sup>1</sup> Povprečna natančnost na navedenem območju vnosa.

<sup>2</sup> 95-percentilna natančnost na navedenem območju vnosa.

<sup>3</sup> >20 mm od roba aktivnega območja zaznavanja dotika

<sup>4</sup> >20 mm od roba aktivnega območja zaznavanja dotika

Natančnost vnosa s tipalom za zaznavanje dotika je določena relativno glede na aktivno območje zaznavanja dotika, opredeljeno na referenčni risbi (v poglavju 8.1). Na natančnost celotnega sistema (koordinate zaznanega dotika glede na koordinate na zaslonu) neposredno vplivajo tolerance pri izdelavi sklopa.

## Specifikacije zvočnika

|                      |                 |
|----------------------|-----------------|
| Nazivna moč zvočnika | 2 x 10 W        |
| Frekvenčni odziv     | 120 Hz – 20 kHz |
| Impedanca            | 8 ohme          |

## Podatki o ločljivosti

|   |                                       |
|---|---------------------------------------|
| Frekvenca vodoravnega osveževanja                       | od 30 kHz do 140 kHz (DP/HDMI)        |
| Frekvenca navpičnega osveževanja                        | od 24 Hz do 75 Hz (DP/HDMI)           |
| Največja prednastavljena ločljivost                     | 3840 x 2160 pri 60 Hz                 |
| Zmogljivost video zaslona (predvajanje prek DP in HDMI) | 480p, 576p, 720p, 1080i, 1080p, 2160p |



## Prednastavljeni zasloni načini

| Zasloni način | Vodoravna frekvencija (kHz) | Navpična frekvencija (Hz) | Frekvencija slikovne pike (MHz) | Polarnost sinhronizacije (vodoravna/ navpična) |
|---------------|-----------------------------|---------------------------|---------------------------------|--|
| 720 x 400     | 31,5                        | 70,0                      | 28,3                            | -/+  |
| 640 x 480     | 31,5                        | 60,0                      | 25,2                            | -/-  |
| 640 x 480     | 37,5                        | 75,0                      | 31,5                            | -/-  |
| 800 x 600     | 37,9                        | 60,0                      | 40,0                            | +/+  |
| 800 x 600     | 46,9                        | 75,0                      | 49,5                            | +/+  |
| 1024 x 768    | 48,4                        | 60,0                      | 65,0                            | -/-  |
| 1024 x 768    | 60,0                        | 75,0                      | 78,8                            | +/+  |
| 1152 x 864    | 67,5                        | 75,0                      | 108,0                           | +/+  |
| 1280 x 800    | 49,3                        | 60,0                      | 71,0                            | +/+  |
| 1280 x 1024   | 64,0                        | 60,0                      | 108,0                           | +/+  |
| 1280 x 1024   | 80,0                        | 75,0                      | 135,0                           | +/+  |
| 1600 x 1200   | 75,0                        | 60,0                      | 162,0                           | -/+  |
| 1920 x 1080   | 67,5                        | 60,0                      | 193,5                           | +/+  |
| 2048 x 1152   | 71,6                        | 60,0                      | 197,0                           | +/-  |
| 2560 x 1440   | 88,8                        | 60,0                      | 241,5                           | +/-  |
| 3840 x 2160   | 65,68                       | 30,0                      | 262,75                          | +/+  |
| 3840 x 2160   | 133,313                     | 60,0                      | 533,25                          | +/+  |



## Električne specifikacije

|                                |   |
|--------------------------------|---|
| Video vhodni signali           | <ul style="list-style-type: none"><li>• Digitalni video signal za vsako diferencialno linijo<br/>Na diferencialno linijo pri impedanci 100 ohm</li><li>• Podpora za vhodni signal DP/HDMI/USB Type-C</li></ul>                |
| Vhodna napetost/frekvenca/tok  | 100–240 V izmenično/50 ali 60 Hz $\pm 3$ Hz/5,5 A (največ)  |
| Izhodna napetost/frekvenca/tok | 100–240 V izmenično/50 ali 60 Hz $\pm 3$ Hz/2,0 A (največ)  |
| Tokovni sunek                  | 120 V: 42 A (največ) pri 0 °C (hladni zagon)<br>240 V: 80 A (največ) pri 0 °C (hladni zagon)  |
| Poraba energije                | 0,3 W (Način izklopa) <sup>1</sup><br>0,4 W (Način pripravljenosti) <sup>1</sup><br>73,1 W (Način vklopa) <sup>1</sup><br>300 W (največ) <sup>2</sup><br>66,8 W ( $P_{on}$ ) <sup>3</sup><br>Ni relevantno (TEC) <sup>3</sup> |

<sup>1</sup> Kot je opredeljeno v EU 2019/2021 in EU 2019/2013.

<sup>2</sup> Nastavitev maksimalne svetlosti in kontrasta z maksimalno tokovno obremenitvijo na vseh vratih USB.

<sup>3</sup>  $P_{on}$ : Poraba energije v vklopljenem stanju, kot je opredeljena v Energy Star 8.0.

TEC: Skupna poraba energije v kWh, kot je opredeljena v Energy Star 8.0.

Ta dokument je zgolj informacijske narave in ponazarja vrednosti, dosežene v preskusnem okolju. Meritve vašega izdelka se lahko razlikujejo, kar je odvisno od programske opreme, komponent in zunanje opreme, ki ste jo naročili, in se odpovedujemo odgovornosti, da bomo takšne informacije posodabljali. Tudi stranka se ne sme zanašati na te informacije pri odločanju o električnih odstopanjih ipd. Za natančnost in dokončnost teh podatkov ni bila izdana nobena garancija, tako izrecna kot implicitna.

### OPOMBA:

**Monitor ima potrdilo o skladnosti s programom ENERGY STAR.**



## Fizične značilnosti

|                                   |   |
|-----------------------------------|---|
| Vrsta priključka                  | <ul style="list-style-type: none"><li>• Priključek DP</li><li>• Priključek USB Type-C</li><li>• Priključek HDMI</li><li>• Zvočni izhod</li><li>• Priključek USB 3.1</li><li>• Priključek RJ-45</li><li>• Priključek RS232</li></ul> |
| Vrsta signalnega kabla (priložen) | DP, kabel dolžine 3 m<br>HDMI, kabel dolžine 3 m<br>USB 3.1, kabel dolžine 3 m<br>USB Type-C, kabel dolžine 1,8 m   |
| Mere                              |   |
| Višina                            | 769,78 mm (30,31 palcev)  |
| Širina                            | 1298,98 mm (51,14 palcev)   |
| Globina                           | 78,7 mm (3,10 palce)  |
| Teža                              |   |
| Teža z embalažo                   | 41,7 kg (91,93 funta)   |
| Teža brez embalaže                | 34,5 kg (76,06 funta)   |



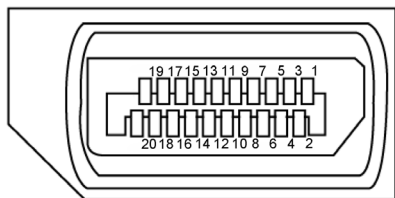
## Okoljske značilnosti

|   |   |
|---|---|
| Standardi, s katerimi je izdelek skladen                  |   |
| Monitor ima potrdilo o skladnosti s programom ENERGY STAR |   |
| Skladen z RoHS  |   |
| Temperatura   |   |
| Med uporabo   | od 0 °C do 40 °C (od 32 °F do 104 °F)                     |
| Ko ni v uporabi   | –od 20 °C do 60 °C (od –4 °F do 140 °F)                   |
| Vlaga   |   |
| Med uporabo   | Od 10 % do 80 % (brez kondenzacije)                       |
| Ko ni v uporabi   | Od 5 % do 90 % (brez kondenzacije)                        |
| Nadmorska višina  |   |
| Med uporabo   | 5.000 m (16.404 čevljev) (največ)                         |
| Ko ni v uporabi   | 12.192 m (40.000 čevljev) (največ)                        |
| Toplotna disipacija                                       | 1023,64 BTU/uro (največ)<br>249,43 BTU/uro (Način vklopa) |



# Razpored nožic

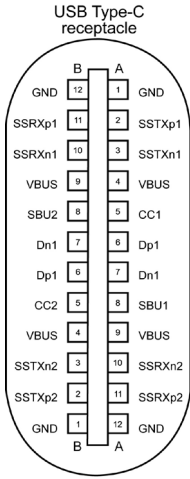
## Priključek DP



| Številka nožice | Stran priključenega signalnega kabla z 20 nožicami |
|-----------------|--|
| 1               | ML3(n)   |
| 2               | GND  |
| 3               | ML3(p)   |
| 4               | ML2(n)   |
| 5               | GND  |
| 6               | ML2(p)   |
| 7               | ML1(u)   |
| 8               | GND  |
| 9               | ML1(p)   |
| 10              | ML0(n)   |
| 11              | GND  |
| 12              | ML0(p)   |
| 13              | CONFIG1/(GND)                                      |
| 14              | CONFIG2/(GND)                                      |
| 15              | AUX CH (p)   |
| 16              | Zaznavanje kabla DP                                |
| 17              | AUX CH (n)   |
| 18              | Zaznavanje »hot plug«                              |
| 19              | GND  |
| 20              | +3.3V DP_PWR                                       |



# Priključek USB Type C

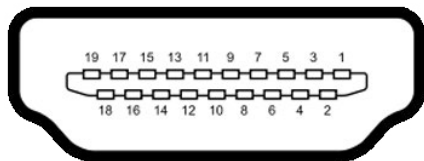


typically connected to a charger through a Type-C cable

| Nožica     | Signala | Nožica     | Signala |
|------------|---------|------------|---------|
| <b>A1</b>  | GND     | <b>B12</b> | GND     |
| <b>A2</b>  | SSTXp1  | <b>B11</b> | SSRXp1  |
| <b>A3</b>  | SSTXn1  | <b>B10</b> | SSRXn1  |
| <b>A4</b>  | VBUS    | <b>B9</b>  | VBUS    |
| <b>A5</b>  | CC1     | <b>B8</b>  | SBU2    |
| <b>A6</b>  | Dp1     | <b>B7</b>  | Dn1     |
| <b>A7</b>  | Dn1     | <b>B6</b>  | Dp1     |
| <b>A8</b>  | SBU1    | <b>B5</b>  | CC2     |
| <b>A9</b>  | VBUS    | <b>B4</b>  | VBUS    |
| <b>A10</b> | SSRXn2  | <b>B3</b>  | SSTXn2  |
| <b>A11</b> | SSRXp2  | <b>B2</b>  | SSTXp2  |
| <b>A12</b> | GND     | <b>B1</b>  | GND     |



## Priključek HDMI

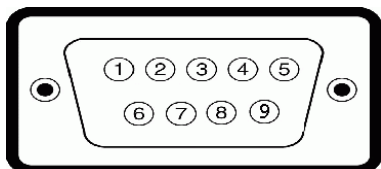


| Številka nožice | Stran priključenega signalnega kabla z 19 nožicami |
|-----------------|--|
| 1               | TMDS DATA 2+                                       |
| 2               | TMDS DATA 2 SHIELD                                 |
| 3               | TMDS DATA 2-                                       |
| 4               | TMDS DATA 1+                                       |
| 5               | TMDS DATA 1 SHIELD                                 |
| 6               | TMDS DATA 1-                                       |
| 7               | TMDS DATA 0+                                       |
| 8               | TMDS DATA 0 SHIELD                                 |
| 9               | TMDS DATA 0-                                       |
| 10              | TMDS CLOCK+  |
| 11              | TMDS CLOCK SHIELD                                  |
| 12              | TMDS CLOCK-  |
| 13              | CEC  |
| 14              | Rezervirano (»N.C.« na napravi)                    |
| 15              | DDC – URA (SCL)                                    |
| 16              | DDC – PODATKI (SDA)                                |
| 17              | DDC/CEC ozemljitev                                 |
| 18              | +5 V NAPAJANJE                                     |
| 19              | ZAŽNAVANJE »HOT PLUG«                              |





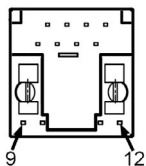
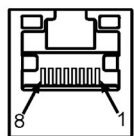
## Priključek RS232



| Številka nožice | Stran priključenega signalnega kabla z 9 nožicami |
|-----------------|---|
| 1               | -   |
| 2               | RX  |
| 3               | TX  |
| 4               | -   |
| 5               | GND   |
| 6               | -   |
| 7               | Ni v uporabi                                      |
| 8               | Ni v uporabi                                      |
| 9               | -   |



## Priključek RJ-45



| Številka nožice | Stran priključenega signalnega kabla z 12 nožicami |
|-----------------|--|
| 1               | D+   |
| 2               | RCT  |
| 3               | D-   |
| 4               | D+   |
| 5               | RCT  |
| 6               | D-   |
| 7               | GND  |
| 8               | GND  |
| 9               | LED2_Y+  |
| 10              | LED2_Y-  |
| 11              | LED2_G+  |
| 12              | LED2_G-  |



## Univerzalno serijsko vodilo (USB)

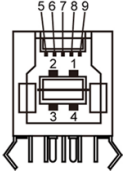
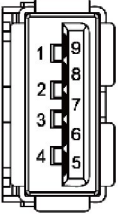
V tem razdelku so informacije o vratih USB na zaslonu.

Zaslon je opremljen z naslednjimi vrati USB:

- 3 USB 3.1 za povezavo z računalnikom
- 4 USB 3.1 za priključitev zunanjih naprav (1 Vrata za polnjenje USB)

**OPOMBA:** Vrata USB za monitor delujejo le, ko je monitor vklopljen ali v načinu pripravljenosti. Če izklopite monitor in ga nato znova vklopite, lahko traja nekaj sekund, da zunanje naprave začnejo delovati kot običajno.

| Hitrost prenosa | Podatkovna hitrost | Poraba energije               |
|-----------------|--------------------|-------------------------------|
| SuperSpeed      | 5 Gb/s             | 4,5 W (največja, vsaka vrata) |
| Hi-Speed        | 480 Mb/s           | 4,5 W (največja, vsaka vrata) |
| Full speed      | 12 Mb/s            | 4,5 W (največja, vsaka vrata) |

| USB 3.1 vrata za povezavo z računalnikom  |             | USB 3.1 vrata za priključitev zunanjih naprav                                     |             |
|---|-------------|---|-------------|
|  |             |  |             |
| Številka nožice   | Ime signala | Številka nožice   | Ime signala |
| 1   | VBUS        | 1   | VBUS        |
| 2   | D-          | 2   | D-          |
| 3   | D+          | 3   | D+          |
| 4   | GND         | 4   | GND         |
| 5   | StdB_SSTX-  | 5   | StdA_SSRX-  |
| 6   | StdB_SSTX+  | 6   | StdA_SSRX+  |
| 7   | GND_DRAIN   | 7   | GND_DRAIN   |
| 8   | StdB_SSRX-  | 8   | StdA_SSTX-  |
| 9   | StdB_SSRX+  | 9   | StdA_SSTX+  |
| Ohišje  | Zaščita     | Ohišje  | Zaščita     |



# Plug-and-Play

Zaslon lahko namestite v kateri koli sistem, združljiv s tehnologijo »Plug-and-Play«. Zaslon z uporabo protokolov podatkovnega kanala zaslona (DDC) računalniškemu sistemu samodejno posreduje razširjene podatke za identifikacijo zaslona (EDID), da lahko računalnik opravi konfiguracijo in optimizira nastavitve prikaza. Namestitev zaslona je v večini primerov samodejna, lahko pa po želji izberete drugačne nastavitve. Več informacij o spreminjanju nastavitve zaslona preberite v razdelku [Uporaba zaslona](#).

## Pravilnik o kakovosti in slikovnih pikah zaslona LCD

Med proizvodnjo zaslonov LCD se včasih zgodi, da nekatere slikovne pike (ena ali več) ostanejo fiksirane v nespremenljivem stanju, kar pa je težko opaziti in ne vpliva na kakovost in uporabnost zaslona. Več o pravilniku o slikovnih pikah zaslona LCD lahko preberete na spletnem mestu za podporo podjetja Dell na: <http://www.dell.com/support/monitors>.

## Navodila za vzdrževanje

### Čiščenje monitorja

**⚠ OPOZORILO:** Pred čiščenjem monitorja odklopite napajalni kabel monitorja iz električne vtičnice.

**⚠ PREVIDNO:** Pred čiščenjem monitorja preberite in upoštevajte **Varnostna navodila**.

Če želite zagotoviti najboljše delovanje monitorja, upoštevajte opisana navodila za odpiranje embalaže, čiščenje ali uporabo monitorja:

- za čiščenje antistatičnega zaslona rahlo navlažite mehko, čisto krpo z vodo. Če je mogoče, uporabite posebno krpo za čiščenje zaslona ali raztopino, ki je primerna za antistatične prevleke. Ne uporabljajte benzola, razredčevalca, amoniaka, jedkih čistil ali stisnjenega zraka.
- Monitor očistite z rahlo vlažno, mehko krpo. Izogibajte se uporabi kakršnihkoli čistil, saj lahko nekatera čistila pustijo na monitorju mlečno sled.
- Če med odstranjevanjem embalaže monitorja opazite bel prah, ga obrišite s krpo.
- Z monitorjem ravnajte previdno, saj so bele praske na temnejšem monitorju opaznejše kot na svetlem monitorju.
- Za vzdrževanje najboljše kakovosti slike na monitorju uporabite dinamično spreminjajoč ohranjevalnik zaslona in izklopite monitor, ko ga ne uporabljate.



# Nastavitev zaslona

## Priključitev zaslona

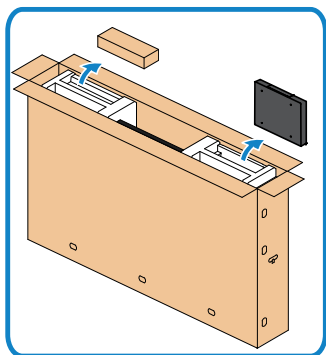
**⚠ OPOZORILO:** Pred izvedbo katerega koli postopka v tem razdelku preberite **Varnostna navodila**.

Priključitev zaslona na računalnik:

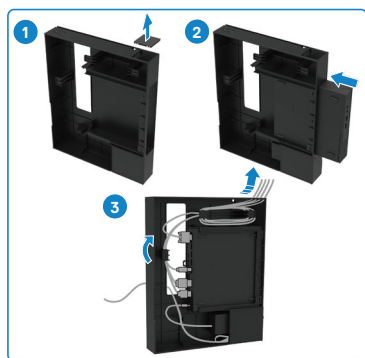
1. Izklopite računalnik.
2. Priključite kabel HDMI/DP/USB Type-C/USB v zaslon in računalnik.
3. Vključite zaslon.
4. V zaslonskem meniju izberite ustrezen vhodni vir in vključite računalnik.

## Optiplex (izbirna oprema)

### Pritrditev Optiplexa



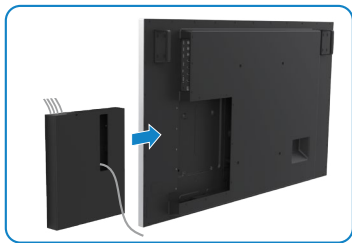
- Odprite karton ter iz njega vzemite držalo OptiPlex in škatlo z dodatno opremo.
- Priložena dodatna oprema: kablji, daljinski upravljalnik in baterije, držalo za daljinski upravljalnik, pero, naslon za žico in priročnik.



1. Odstranite pokrov kablov.
2. Vstavite računalnik OptiPlex in napajalnik v ustrežna predelka.
3. Priključite kable in jih speljite v kavljice za kable na držalu Optiplex.

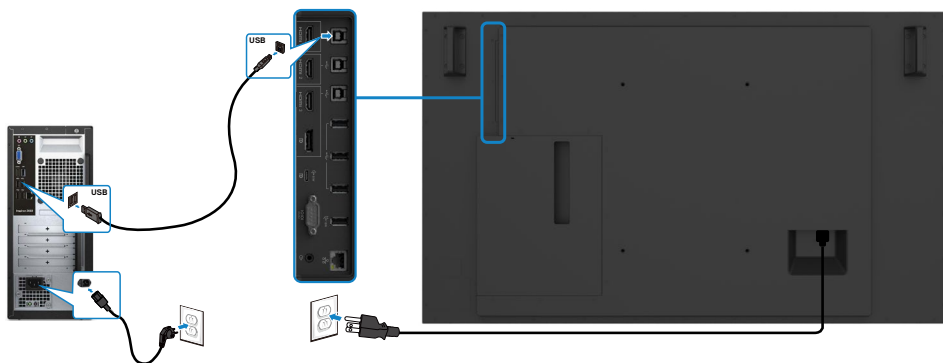


- Nosilec za Optiplex znova namestite v zaslon.



## Priključitev zunanje računalnika

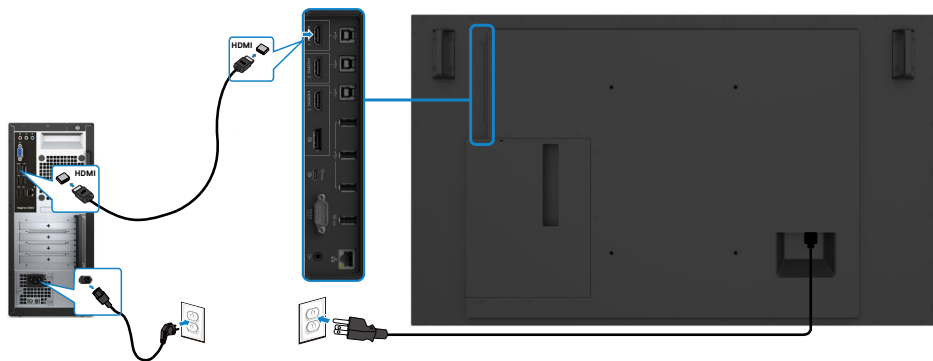
### Priključitev kabla USB



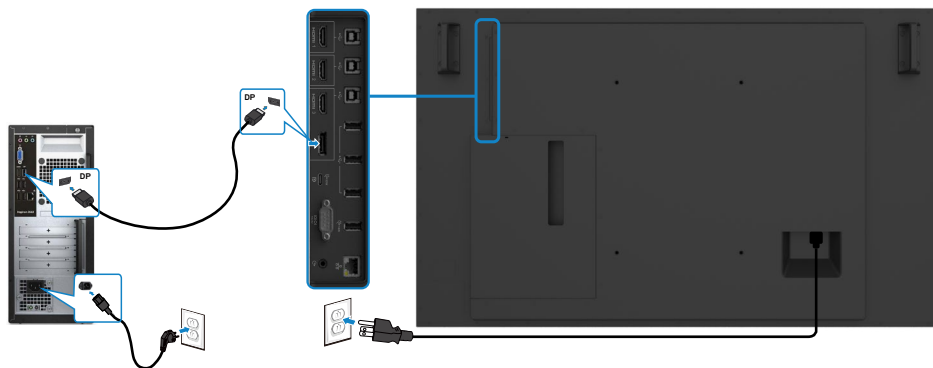
**OPOMBA:** Preberite razdelek o **ustreznih kombinacijah vhodnega vira in vrat USB.**



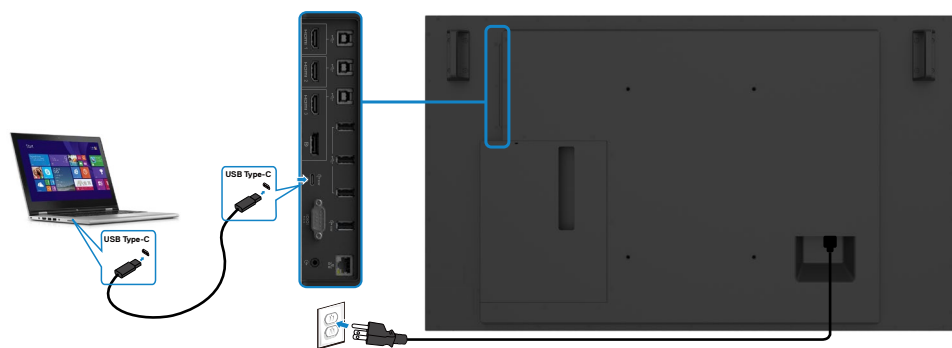
## Priključitev kabla HDMI



## Priključitev kabla DP

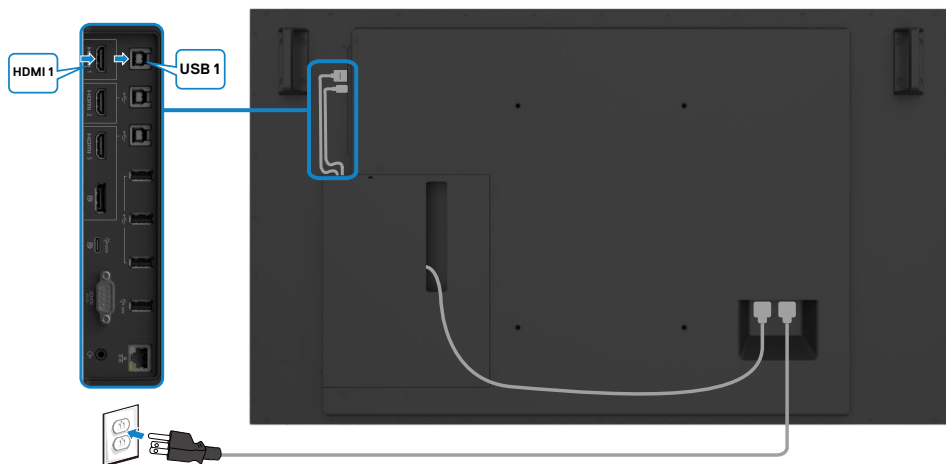


## Priključitev kabla USB Type-C

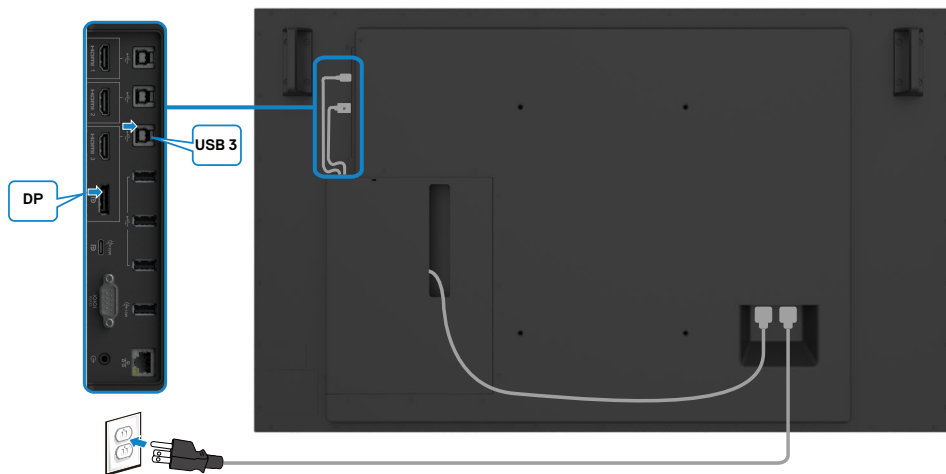


# Priključitev Optiplexa

## Priključitev kabla HDMI



## Priključitev kabla DP



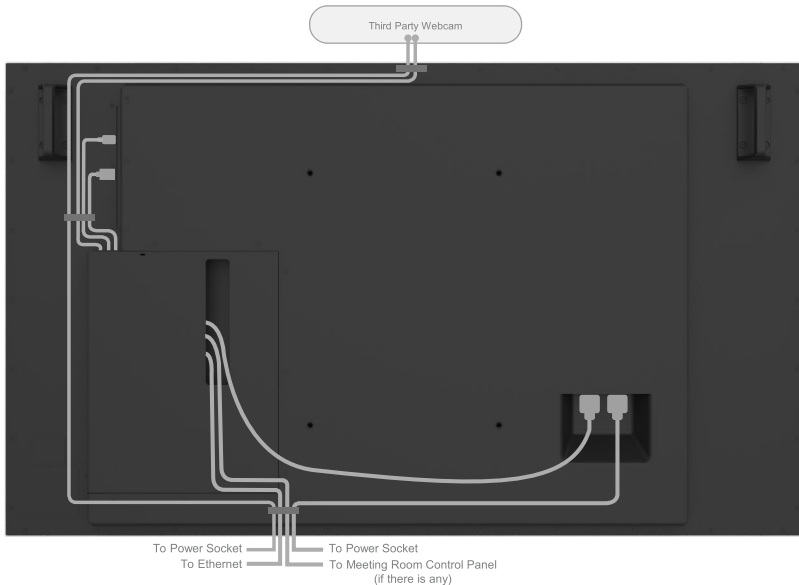


## Kabel spletne kamere drugih proizvajalcev lahko pospravite v OptiPlex (opcijsko).

- OPOMBA: Sponke za organiziranje kablov so na voljo v škatli z dodatki. Uporabite jih lahko, da pospravite kabel (oz. kable) spletne kamere drugih proizvajalcev ali drugih zunanjih naprav. Spodnje slike prikazujejo predlagana mesta za namestitev sponk za kable in spletno kamero drugega proizvajalca na izdelku OptiPlex.



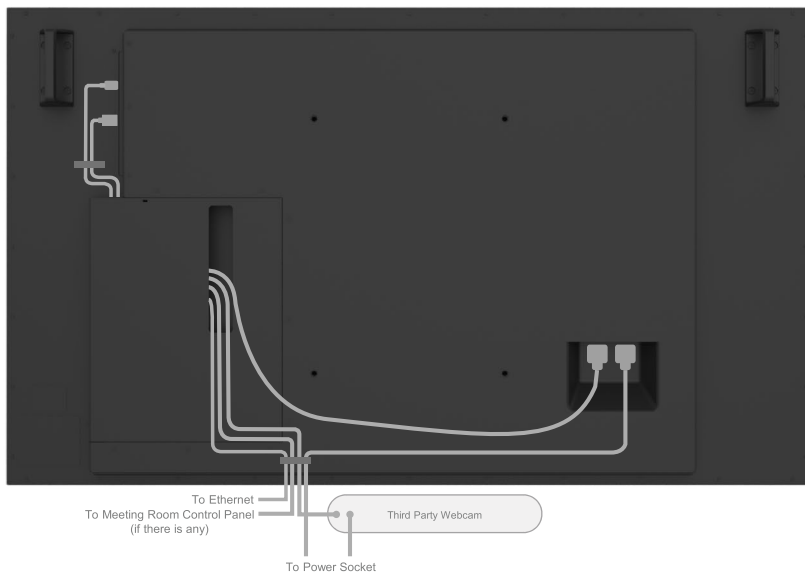
### Namestitev zgoraj – predlagano mesto sponke



Note: Actual product back layout might vary depends on the model.



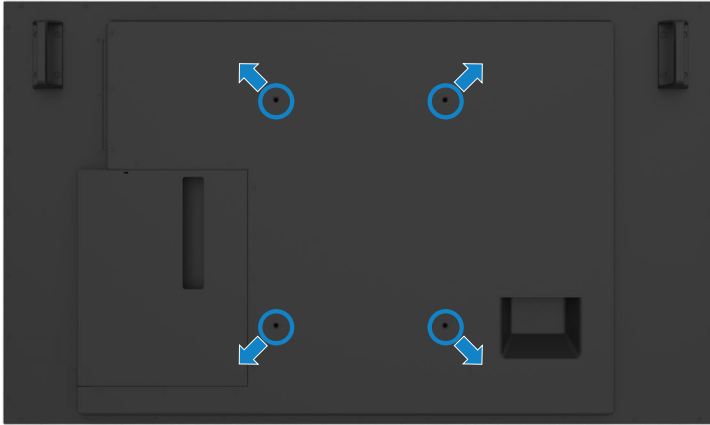
## Namestitev spodaj – predlagano mesto sponke



Note: Actual product back layout might vary depends on the model.



## Stenska montaža (izbirno)




(Mere vijakov: M8 x 35 mm).

Preberite navodila za montažo, ki so bila priložena kupljenemu stenskemu nosilcu neodvisnega izdelovalca. Montažni komplet z nosilci, združljiv s standardom VESA, velikosti 400 x 300 mm.

1. Namestite stensko ploščo na steno.
2. Položite zaslonsko ploščo na mehko krpo ali blazino na stabilni vodoravni mizi.
3. Na zaslon pritrdite nosilce iz kompleta za stensko montažo.
4. Namestite zaslon na stensko ploščo.
5. Poskrbite, da je zaslon nameščen navpično brez nagiba naprej ali nazaj. Pri tem si pomagajte z vodno tehtnico.

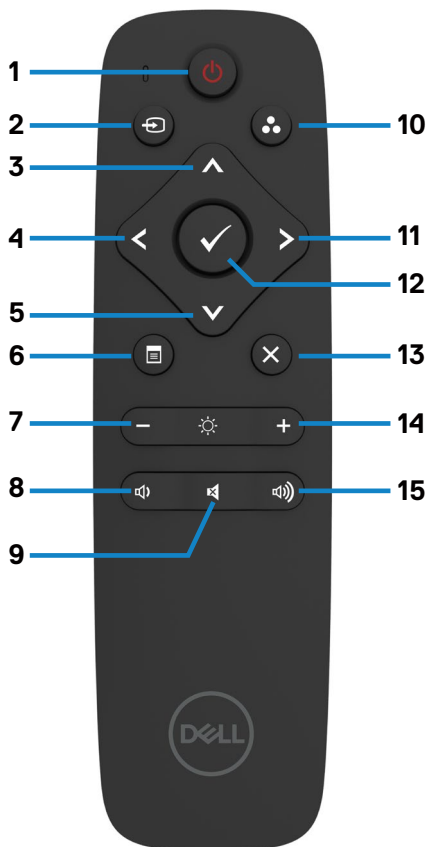
### OPOMBA:

- Zaslona na dotik ne poskušajte pritrditi na steno sami. Namestitev prepustite usposobljenim monterjem.
- Priporočeni stenski nosilec za ta zaslon najdete na spletnem mestu za podporo podjetja Dell na naslovu [dell.com/support](https://dell.com/support).

 OPOMBA: Uporabite lahko le montažne nosilce z oznako UL, CSA ali GS z najmanjšo nosilnostjo teže izdelka.





# Daljinski upravljalnik



## 1. Vklop/izklop

Vklop in izklop zaslona.

## 2. Vhodni vir

Izberite vhodni vir. Z gumboma  in  izberite med možnostmi USB Type-C, DP, HDMI 1, HDMI 2 ali HDMI 3.

Z gumbom  potrdite in zaprete meni.

## 3. Gor

Pritisnite za premik gor v zaslonskem meniju.



## 4. Levo

Pritisnite za premik v levo v zaslonskem meniju.

## 5. Dol

Pritisnite za premik dol v zaslonskem meniju.

## 6. Meni

Pritisnite za vklop zaslonskega menija.

## 7. Svetlost –

Pritisnite za zmanjšanje svetlosti.

## 8. Glasnost –

Pritisnite za zmanjšanje glasnosti.

## 9. IZKLOP ZVOKA

Pritisnite za izklop/ponovni vklop zvoka.

## 10. Prednastavljeni načini

Prikaz informacij o prednastavljenih načinih.

## 11. Desno

Pritisnite za premik v desno v zaslonskem meniju.

## 12. OK

Potrditev vnosa ali izbire.

## 13. Izhod

Pritisnite za izhod iz menija.

## 14. Svetlost +

Pritisnite za povečanje svetlosti.

## 15. Glasnost +

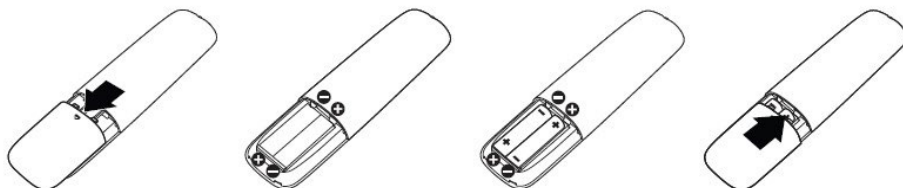
Pritisnite za povečanje glasnosti.

## Vstavljanje baterij v daljinski upravljalnik

Daljinski upravljalnik napajata dve AAA bateriji 1,5 V.

Vstavljanje in menjava baterij:

1. Pritisnite na pokrovček in ga drsno odprite.
2. Namestite bateriji v skladu s simboloma (+) in (-) v notranjosti prostora za baterije.
3. Znova namestite pokrovček.



**△ SVARILO: Nepravilna uporaba baterij lahko privede do iztekanja tekočine iz baterije ali pokanja baterije. Upoštevajte ta navodila:**

- Bateriji »AAA« vstavite tako, da se bosta oznaki (+) in (-) na vsaki od baterij ujemali z oznakama (+) in (-) v prostoru za baterije.
- Ne mešajte baterij različnih vrst.
- Ne mešajte novih in rabljenih baterij. S tem skrajšate njihovo življenjsko dobo ali povzročite iztekanje tekočine.
- Izrabljene baterije takoj odstranite, da preprečite iztekanje tekočine v prostor za baterije. Ne dotikajte se kisline, ki je iztekla iz baterije, ker lahko poškoduje kožo.

**✍ OPOMBA: Če daljinskega upravljalnika dlje časa ne nameravate uporabljati, odstranite baterije.**

## Skrb za daljinski upravljalnik

- Ne izpostavljajte ga močnim udarcem.
- Poskrbite, da ne bo v stiku z vodo ali drugimi tekočinami. Če se daljinski upravljalnik zmoči, ga takoj obrišite do suhega.
- Ne izpostavljajte ga vročini ali pari.
- Daljinskega upravljalnika ne odpirajte, razen takrat, ko nameščate baterije.

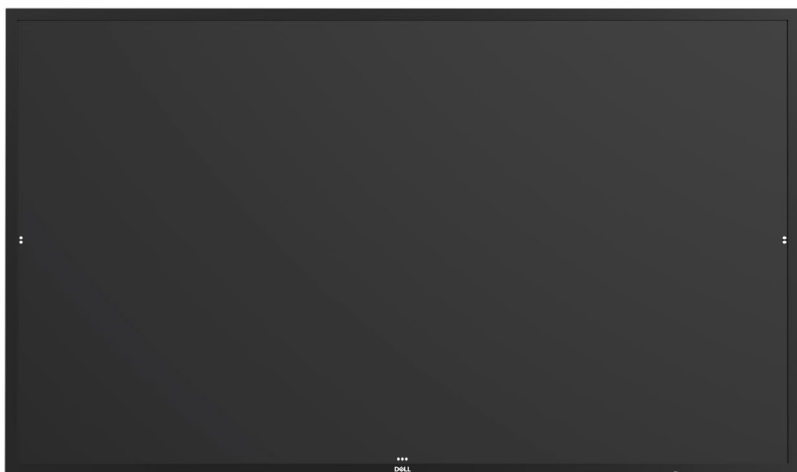


## Doseg delovanja daljinskega upravljalnika

Ko pritiskate na gumba daljinskega upravljalnika, usmerite vrh upravljalnika proti tipalu za daljinski upravljalnik na zaslonu LCD.

Daljinski upravljalnik uporabljajte največ 7 metrov od tipala za daljinski upravljalnik ter pod navpičnim ali vodoravnim kotom največ  $22,5^\circ$  pri razdalji največ 7 m.

**OPOMBA:** Če je tipalo za daljinski upravljalnik na zaslonu izpostavljeno neposredni sončni svetlobi ali močni osvetlitvi ali če je na poti signala kakšna ovira, daljinski upravljalnik morda ne bo deloval pravilno.



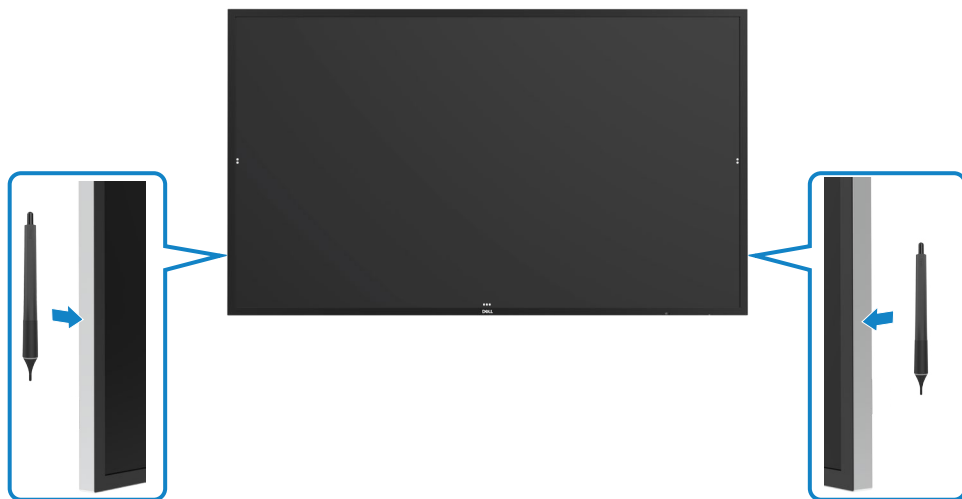
## Opozorilo o magnetu

Preprečite motnje v delovanju srčnih spodbujevalnikov. Proizvajalci in neodvisna raziskovalna skupina priporočajo, da je izdelek vedno najmanj 15 cm (6 palcev) oddaljen od srčnih spodbujevalnikov, da preprečite morebitne motnje v delovanju. Če iz kakršnega razloga sumite, da vaš izdelek povzroča motnje v delovanju srčnega spodbujevalnika ali drugega medicinskega pripomočka, takoj odmaknite pero in se za nasvet obrnite na proizvajalca srčnega spodbujevalnika ali medicinskega pripomočka.

## Uporaba peresa

### Območje za magnet

Kadar peresa ne uporabljate, ga odložite (s plosko stranjo) na levo ali desno stransko površino okvirja zaslona.

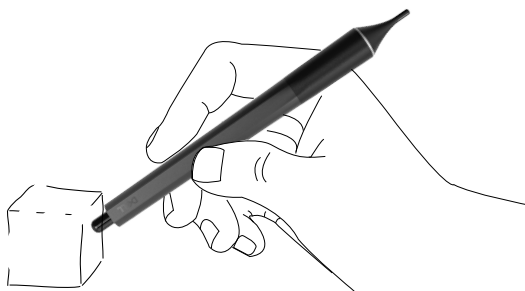


## Konica peresa za pisanje in brisanje

Konica z manjšim premerom je namenjena pisanju po zaslonu. Pero držite podobno kot marker za belo tablo.

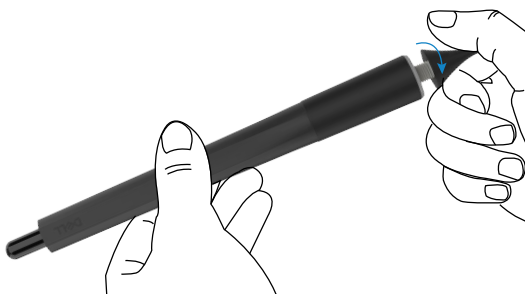


Konica z večjim premerom je prepoznana kot funkcija za brisanje in deluje podobno kot svinčnik z radirko.



## Zamenjava konice peresa

Ko na konici z manjšim premerom opazite znake fizične obrabe, jo lahko zamenjate tako, da odvijete sprednjo konico.

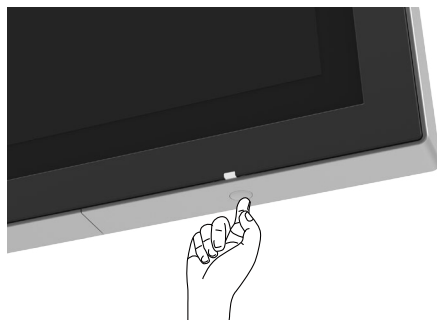




# Uporaba zaslona

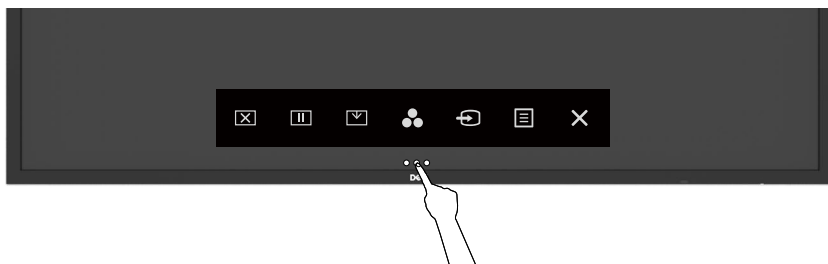
## Vklop zaslona

Pritisnite gumb za vklop/izklop ●, da vključite monitor ali ga izključite. Bel indikator LED pomeni, da je monitor vklopljen in deluje. Bela lučka LED, ki neprekinjeno sveti, označuje način pripravljenosti.



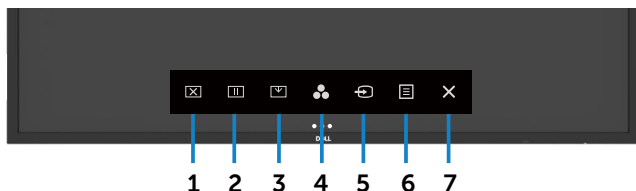
## Zaganjalnik zaslonskega menija na dotik

Zaslon je opremljen s funkcijami na dotik. Za dostop do teh funkcij pritisnite tipko za vklop zaslonskega menija na dotik.








# Uporaba zaslonskega menija na dotik


Z ikonami na dotik na sprednji strani zaslona lahko prilagajate značilnosti prikazane slike. Ko s temi ikonami prilagajate parametre, se na zaslonu prikazujejo številne vrednosti posameznih značilnosti slike, medtem ko jih spreminjate.



V spodnji tabeli so opisane ikone na dotik:

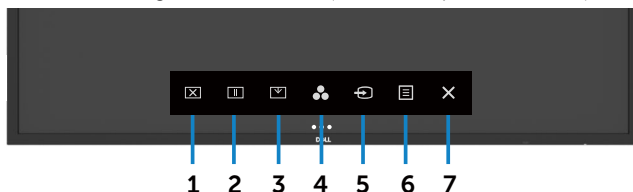
| Ikone na dotik  | Opis  |
|---|---|
| 1<br><br><b>Izklop zaslona</b>           | S to ikono preklopite zaslon na prikaz črne ali bele slike.<br>Barvo izklopljenega zaslona izberete v meniju.<br>Pritisnite tipko na dotik  , če želite obnoviti stanje zaslona. |
| 2<br><br><b>Zamrzni</b>                  | Ko pritisnete/aktivirate to ikono, slika na zaslonu zamrzne.<br>Pritisnite tipko na dotik  , če želite obnoviti stanje zaslona.  |
| 3<br><br><b>Spust slike na zaslonu</b>   | Spustite sliko na zaslonu, da boste lahko dosegli njen vrh.<br>Pritisnite tipko na dotik  , če želite obnoviti stanje zaslona.   |
| 4<br><br><b>Prednastavljeni načini</b> | S to ikono lahko izbirate s seznama prednastavljenih barvnih načinov.   |
| 5<br><br><b>Vhodni vir</b>             | S to ikono lahko izbirate s seznama vhodnih virov.  |
| 6<br><br><b>Meni</b>                   | S to ikono zaženete zaslonski prikaz (OSD) in izberete zaslonski meni.<br>Preberite razdelek <a href="#">Dostop do sistema menijev</a> .  |




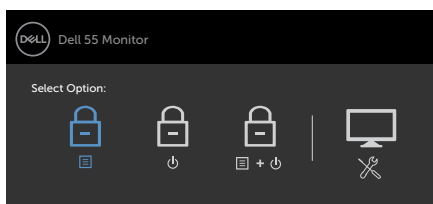
| Ikone na dotik  | Opis   |
|---|--|
| <p>7</p>  <p>Izhod</p> | <p>S to ikono se vrnete v glavni meni ali zapustite glavni zaslonski meni.</p> |

## Uporaba funkcije za zaklepanje OSD (zaslonski prikazovalnik)



1. Pritisnite tipko na dotik zaganjalnika OSD (zaslonski prikazovalnik).



2. Dotaknite se in pridržite  5 sekund, da si lahko ogledate naslednjo možnost izbire:



V spodnji tabeli so opisane ikone na dotik:


| Opcije   | Opis   |
|--|--|
| <p>1</p>  <p><b>Zaklepanje menija OSD (zaslonski prikazovalnik)</b></p> | <p>S to ikono lahko zaklenete funkcijo menija OSD (zaslonski prikazovalnik).</p> |
| <p>2</p>  <p><b>Zaklepanje gumba za izklop</b></p>                      | <p>S to ikono lahko gumb za vklop/izklop zaklenete pred nenamernim izklopom.</p> |




---

| Opcije | Opis |
|--------|------|
|--------|------|

---

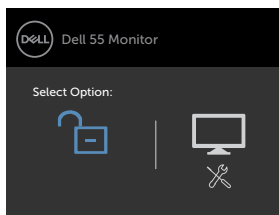
|   |   |   |
|---|---|---|
| <b>3</b>  |  | S to ikono lahko zaklenete meni OSD (zaslonski prikazovalnik) in gumb za vklop/izklop pred nenamernim izklopom. |
| <b>Zaklepanje menija OSD (zaslonski prikazovalnik) in gumba za vklop/izklop</b> |   |   |

---

|                             |   |  |
|-----------------------------|---|--|
| <b>4</b>                    |  | S to ikono lahko zaženete vgrajeno diagnostiko, oglejte si razdelek <a href="#">Vgrajena diagnostika</a> . |
| <b>Vgrajena diagnostika</b> |   |  |

---


3. Dotaknite se in pridržite  5 sekund, dotaknite se  za odklepanje.

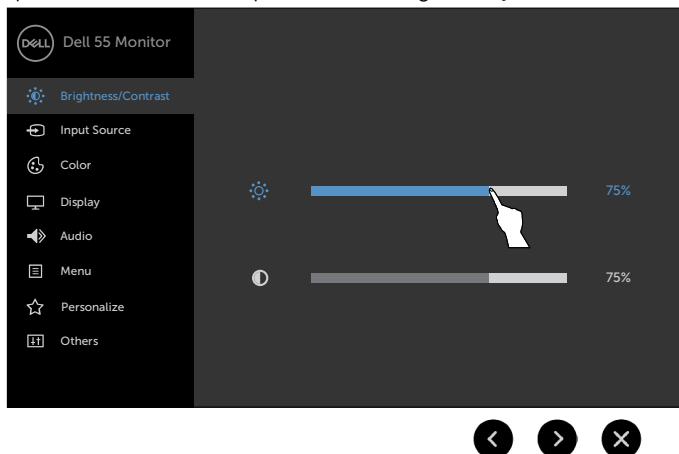


# Uporaba zaslonskega menija


## Dostop do sistema menijev

**OPOMBA:** Vsaka sprememba, ki jo opravite v zaslonskem meniju, se samodejno shrani, ko se premaknete na naslednji zaslonski meni, zapustite zaslonski meni ali čakate, da zaslonski meni izgine.

1. Za vklop zaslonskega menija pritisnite ikono  na daljinskem upravljalniku ali tipko na dotik za dostop do zaslonskega menija.



Z ikonami prilagajate nastavitve slike.

| Ikona na dotik  | Opis  |
|---|---|
| 1  <br>Gor Dol      | Z ikonama <b>Gor</b> (povečanje) in <b>Dol</b> (zmanjšanje) prilagajate vrednosti elementov v zaslonskem meniju.    |
| 2  <br>Levo Desno | Z ikonama <b>Levo</b> (zmanjšanje) in <b>Desno</b> (povečanje) prilagajate vrednosti elementov v zaslonskem meniju. |
| 3 <br>OK   | Z ikono <b>OK</b> potrdite izbor.   |
| 4 <br>Nazaj  | Z ikono <b>Nazaj</b> se vrnete v prejšnji meni.   |



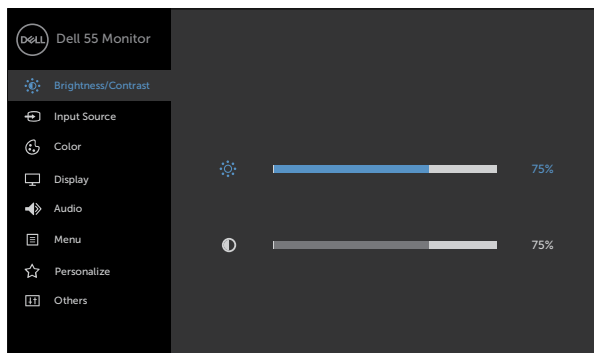
# Zaslonski meni na dotik

## Ikona Meni in podmeniji Opis




**Brightness/  
Contrast  
(Svetlost/  
kontrast)**


V tem meniju prilagajate **svetlost/kontrast**.



**Brightness  
(Svetlost)**



**Brightness (Svetlost)** prilagaja svetlost ozadja (najmanj 0; največ 100).

Dotaknite se ikone , če želite povečati svetlost.

Dotaknite se ikone , če želite zmanjšati svetlost.

**Contrast  
(Kontrast)**

Najprej nastavite **Brightness (Svetlost)**, potem pa še **Contrast (Kontrast)**, vendar le v primeru, ko je dodatna nastavitvev potrebna.

Dotaknite se ikone , če želite povečati kontrast, ali ikone , če želite zmanjšati kontrast (med 0 in 100).

S spreminjanjem kontrasta spreminjate razliko med temnimi in svetlimi deli slike na zaslonu.

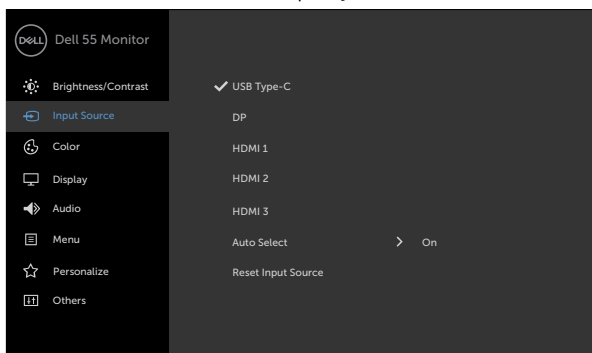


## Ikona Meni in podmeniji Opis



### Input Source (Vhodni vir)

V meniju **Input Source (Vhodni vir)** izbirate med različnimi video vhodi, ki so priključeni na zaslon.



#### USB Type-C

Izberite vhod **USB Type-C**, če uporabljate priključek USB Type-C.

#### DP

Izberite vhod **DP**, če uporabljate priključek DP (DisplayPort).

#### HDMI 1

Izberite vhod **HDMI 1**, če uporabljate priključek HDMI 1.

#### HDMI 2

Izberite vhod **HDMI 2**, če uporabljate priključek HDMI 2.

#### HDMI 3

Izberite vhod **HDMI 3**, če uporabljate priključek HDMI 3.

#### Auto Select (Samodejni izbor)

Če izberete možnost **Auto Select (Samodejni izbor)**, zaslon sam poišče razpoložljive vhodne vire.

#### Reset Input Source (Ponastavi vhodni vir)

Ponastavi nastavitve zaslona za **Input Source (Vhodni vir)** na tovarniške privzete vrednosti.

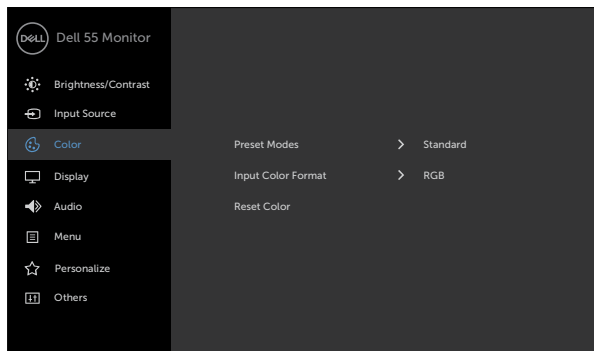


## Ikona Meni in podmeniji Opis



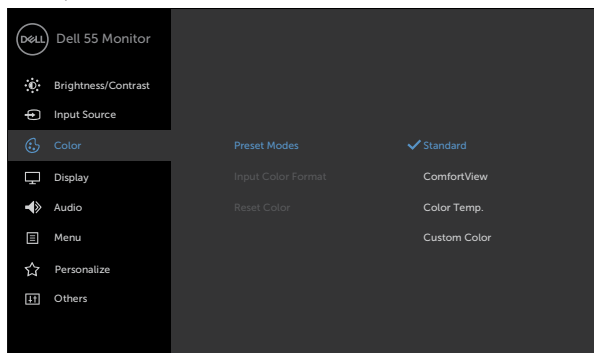
### Color (Barva)

V meniju **Color (Barva)** prilagodite nastavitve barve.



### Preset Modes (Prednastavljeni načini)

Če izberete možnost **Preset Modes (Prednastavljeni načini)**, lahko izbirate med možnostmi **Standard (Standardno)**, **ComfortView**, **Color Temp. (Temperatura barve)** ali **Custom Color (Barva po meri)** na seznamu.



- ♦ **Standard (Standardno):** Privzeta barvana nastavitve. To je privzeti prednastavljeni način.
- ♦ **ComfortView:** Zmanjša količino modre svetlobe, ki jo oddaja zaslon, da je gledanje manj utrudljivo za oči.

**OPOMBA:** Za zmanjšanje možnosti naprežanja oči ter bolečin v vratu, rokah, hrbtu ali ramenih zaradi dolgotrajne uporabe zaslona priporočamo naslednje:





## Ikona Meni in podmeniji Opis

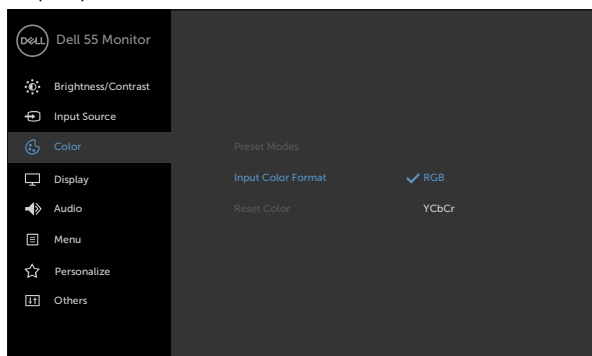
- Zaslون namestite na razdalji 50–70 cm od oči.
- Pogosto mežikajte, da med delom z zaslonom vlažite oči.
- Vsaki dve uri si redno vzemite 20-minutni odmor.
- Med odmori pogledjte proč od zaslona in se za vsaj 20 sekund zazrite v predmet, ki je oddaljen vsaj 6 metrov.
- Za sprostitvev napetosti v vratu, rokah, hrbtu ali ramenih med odmori opravite raztezne vaje.
- ♦ **Color Temp. (Temperatura barve):** Če drsnik nastavite na 5.000 K, je slika na zaslonu toplejša z rdečim/rumenim pridihom, če pa ga nastavite na 10.000 K, je slika hladnejša z modrim pridihom.
- ♦ **Custom Color (Barva po meri):** Omogoča ročno prilagajanje nastavitvev barve.

Z ikonama ◀ in ▶ prilagodite vrednosti za Red (Rdeča), Green (Zelena) in Blue (Modra) ter ustvarite lasten prednastavljeni način.

### Input Color Format (Oblika vhodne barve)

Omogoča nastavitvev načina video vhoda na:

- ♦ **RGB:** To možnost izberite, če je zaslon priključen na računalnik (ali predvajalnik DVD) prek kabla HDMI, DP ali USB Type-C.
- ♦ **YCbCr:** To možnost izberite, če DVD-predvajalnik podpira le izhod YCbCr.



---

## Ikona Meni in podmeniji Opis

---

### Reset Color (Ponastavi barvo)

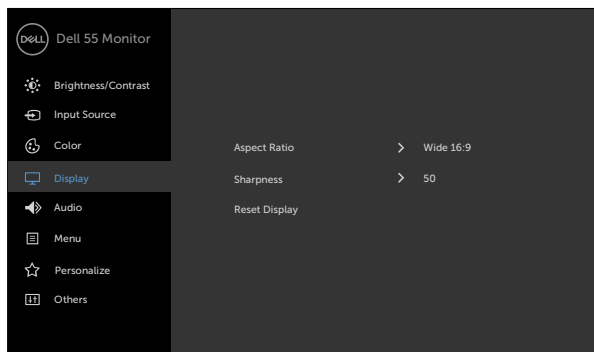
Povrne barvne nastavitve zaslona na tovarniške privzete vrednosti.

---



### Display (Zaslon)

V meniju **Display (Zaslon)** lahko prilagajate sliko.



---

### Aspect Ratio (Razmerje stranic)

Prilagodite razmerje stranic slike na **Wide 16:9 (Široko 16:9)**, **4:3** ali **5:4**.

---

### Sharpness (Ostrina)

Izostri ali zmežča sliko.

Z ikonama  in  prilagodite ostrino v razponu vrednosti od »0« do »100«.

---

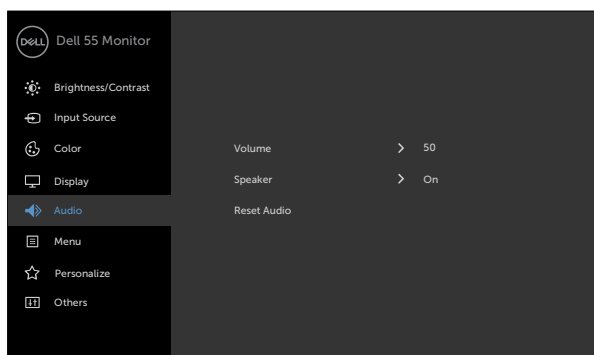
### Reset Display (Ponastavitev zaslona)

Obnovi nastavitve zaslona na tovarniške privzete vrednosti.

---



### Audio (Zvok)

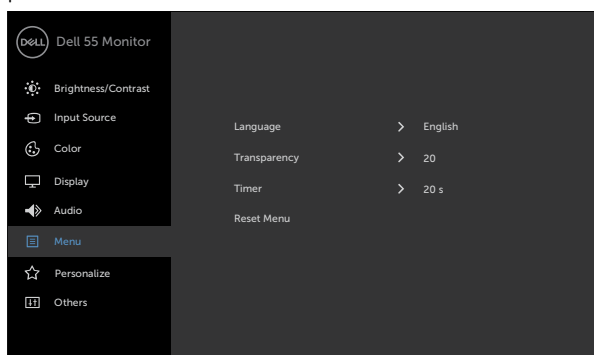


| Ikona | Meni in podmeniji                       | Opis   |
|-------|---|--|
|       | <b>Volume (Glasnost)</b>                | Omogoča nastavitve glasnosti zvočnega vira. Z ikonama ▲ in ▼ prilagodite glasnost v razponu od »0« do »100«. |
|       | <b>Speaker (Zvočnik)</b>                | S to nastavitvijo omogočite ali onemogočite <b>delovanje</b> zvočnika.                                       |
|       | <b>Reset Audio (Ponastavitev zvoka)</b> | S to možnostjo obnovite privzete nastavitve zvoka.   |



## Menu (Meni)

S to možnostjo prilagodite nastavitve zaslonskega menija, kot so jezik, čas prikaza menija na zaslonu in podobno.



**Language (Jezik)** Jezik zaslonskega menija lahko nastavite na enega od osmih jezikov (angleščina, španščina, francoščina, nemščina, brazilska portugalsščina, ruščina, poenostavljena kitajščina ali japonščina).

**Transparency (Prosojnost)** S to možnostjo spremenite prosojnost menija, tako da pritisnete ikoni ▲ in ▼ (najmanjša vrednost je 0, največja pa 100).

**Timer (Časovnik) OSD Hold Time (Čas zadržanja zaslonskega menija):** Nastavite, koliko časa ostane zaslonski meni aktiven po pritisku na gumb.

Z ikonama ▲ in ▼ prilagodite drsnik v korakih po 1 sekundo in izberite vrednost med 5 in 60 sekundami.



---

## Ikona Meni in podmeniji Opis

---

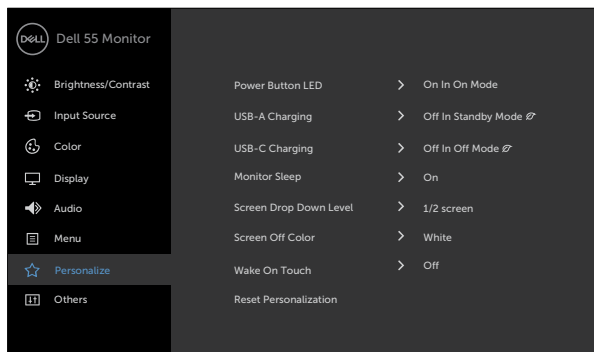
### Reset Menu (Ponastavitev menija)

Obnovi nastavitve menija na tovarniške privzete vrednosti.

---



### Personalize (Osebna prilagoditev)



---

### Power Button LED (Lučka LED gumba za vklop/ izklop)

Omogoča nastavitve stanja lučke gumba za vklop/izklop za varčevanje z energijo.

---

### Polnjenje prek priključka USB-A

S to možnostjo lahko omogočite ali onemogočite funkcijo polnjenja prek priključkov USB Type-A in USB Type-C za sprejemni tok, ko je monitor v stanju pripravljenosti.

**OPOMBA:** ta možnost se je v preteklosti imenovala »USB« v starejših revizijah vdelane programske opreme monitorja.

---

### Polnjenje prek priključka USB-C

S to možnostjo lahko omogočite ali onemogočite funkcijo vedno vklopljenega polnjenja prek priključka **USB Type-C**, ko je monitor izklopljen.

**OPOMBA:** Če omogočite to možnost v monitorju, lahko prenosnik napolnite s kablom USB Type-C (C v C) tudi, če je monitor izklopljen.

---

### Spanje monitorja

Če želite izklopiti to možnost, **izberite** Disable (Onemogoči).

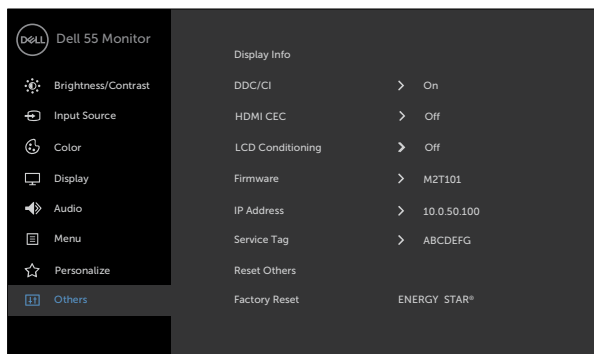
---



| Ikona | Meni in podmeniji  | Opis   |
|-------|--|--|
|       | <b>Screen Drop Down Level (Stopnja spusta slike na zaslonu)</b>  | Omogoča nastavitve stopnje spusta slike na zaslonu, da lahko dosežete njen vrh.<br>Stopnje spusta slike na zaslonu:<br>- 1/2 zaslona<br>- 1/3 zaslona<br>- 2/3 zaslona |
|       | <b>Screen Off Color (Barva izklopljenega zaslona)</b>            | Omogoča nastavitve <b>barve izklopljenega zaslona</b> na <b>White (Bela)</b> ali <b>Black (Črna)</b> .   |
|       | <b>Wake On Touch (Prebuditev ob dotiku)</b>                      | Če želite vklopiti to možnost, <b>izberite</b> Enable (Omogoči).   |
|       | <b>Reset Persona-lization (Ponastavitev osebne prilagoditve)</b> | Obnovi privzete tovarniške nastavitve za bližnjične tipke.   |



## Others (Drugo)



To možnost izberite za prilagoditev nastavitve zaslonskega prikaza, kot so **DDC/CI**, **LCD conditioning (Uravnavanje LCD-ja)** in druge.

## Display Info (Informacije o zaslonu)

Prikaže trenutne nastavitve zaslona.



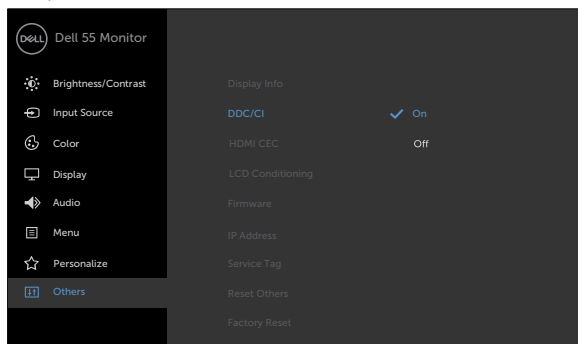
## Ikona Meni in podmeniji Opis

### DDC/CI

**DDC/CI** omogoča prilagoditev nastavitvev zaslona prek programske opreme računalnika.

Če želite izklopiti to možnost, **izberite** Disable (Onemogoči).

To funkcijo omogočite za najboljšo uporabniško izkušnjo in optimalno delovanje zaslona.

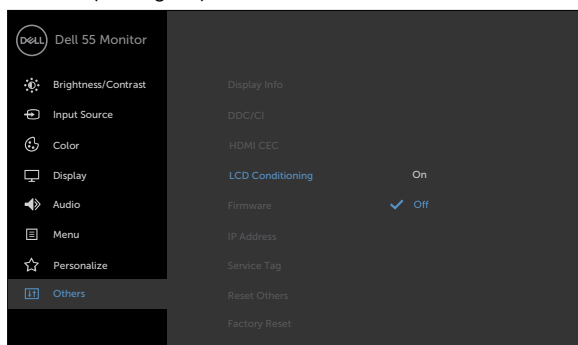


### HDMI CEC

Omogoča, da vklopite ali izklopite funkcijo HDMI CEC.

### LCD Conditioning (Uravnavanje LCD-ja)

Pomaga odpraviti manjše primere vztrajnosti slike. Program se lahko izvaja nekaj časa, odvisno od stopnje vztrajnosti slike. Če želite začeti postopek, **izberite** Enable (Omogoči).



---

## Ikona Meni in podmeniji Opis

---

### Firmware (Vdelana programska oprema)

Trenutna različica vdelane programske opreme.

### IP Address (Naslov IP)

Prikaže naslov IP.

### Service Tag (Servisna oznaka)

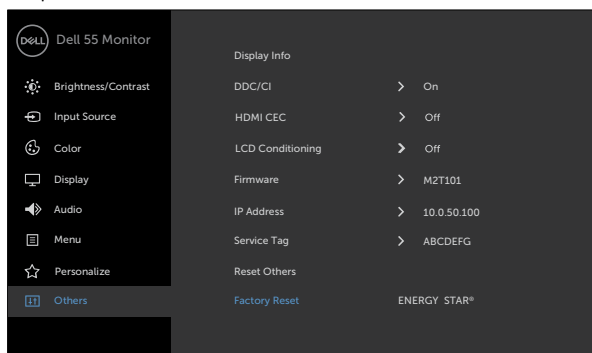
Prikaže servisno oznako.

### Reset Others (Ponastavitev drugega)

Obnovi druge nastavitve, ko je **DDC/CI**, na tovarniške privzete vrednosti.

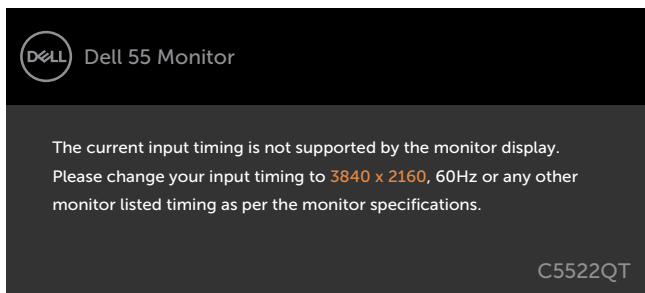
### Factory Reset (Tovarniška ponastavitev)

Ponastavi vse vnaprej nastavljene vrednosti na privzete tovarniške nastavitve. To so tudi nastavitve, uporabljene za preskuse ENERGY STAR®.



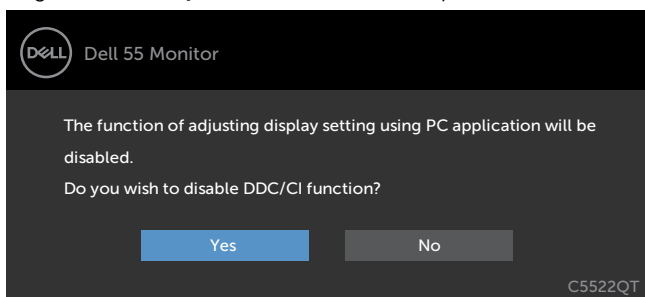
## Zaslonska opozorila in sporočila

Če zaslon ne podpira načina z določeno ločljivostjo, se lahko izpiše to opozorilo:

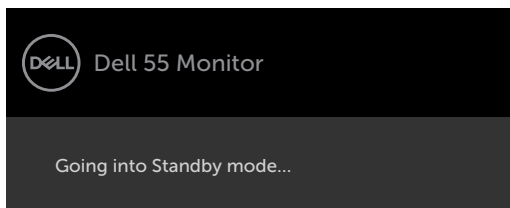


To pomeni, da se zaslon ne more sinhronizirati s signalom, ki ga prejema iz računalnika. Preberite razdelek [Tehnični podatki zaslona](#) za več informacij o frekvenčnih razponih v vodoravni in navpični smeri, ki jih podpira ta zaslon. Priporočen način je 3840 x 2160.

Preden je onemogočena funkcija DDC/CI, se morda izpiše to obvestilo:

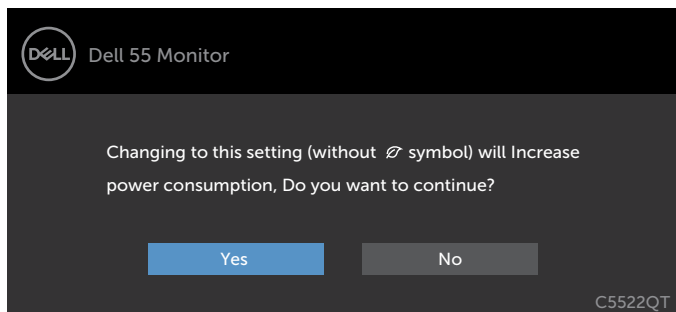


Ko monitor preklopi v način pripravljenosti, se prikaže to sporočilo:

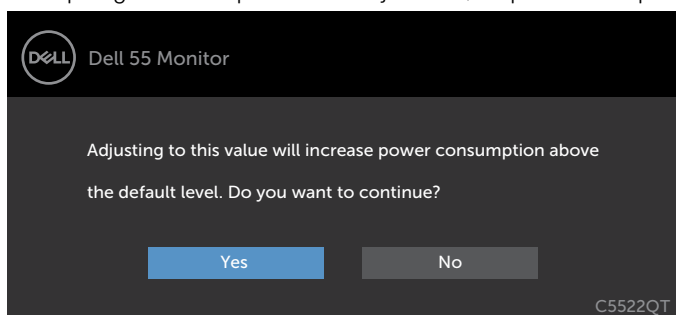




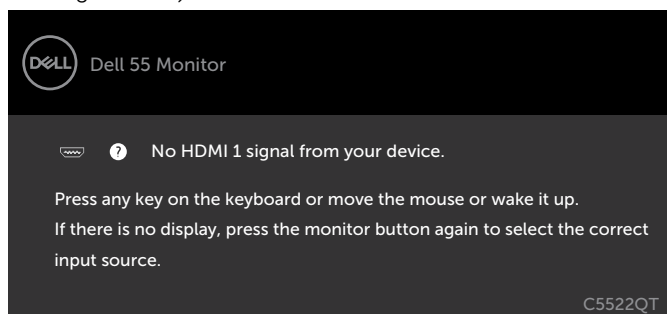
Če v meniju Način pripravljenosti v funkciji Prilagodi izberete zaslonski meni za vklop, se prikaže to sporočilo:



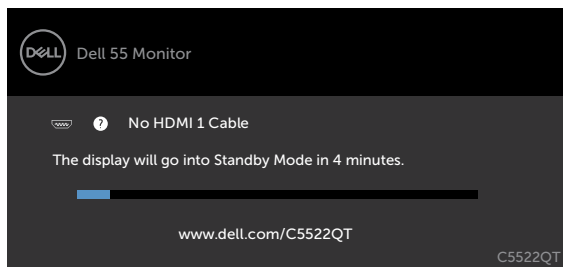
Če raven svetlosti prilagodite nad privzeto ravno 75 %, se prikaže to sporočilo:



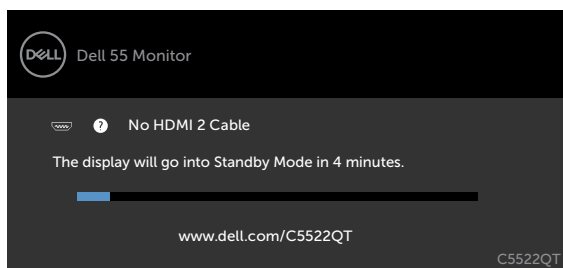
Če pritisnete kateri koli gumb razen gumba za vklop/izklop, se prikaže to sporočilo (odvisno od izbranega vhoda):



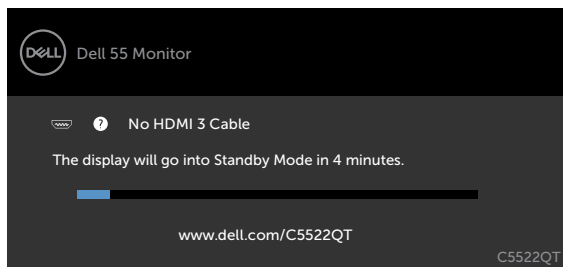
Če je izbran vhod HDMI 1, HDMI 2, HDMI 3, DP ali USB Type-C, ustrezeni kabel pa ni priklopljen, se pojavi spodnje plavajoče pogovorno okno.



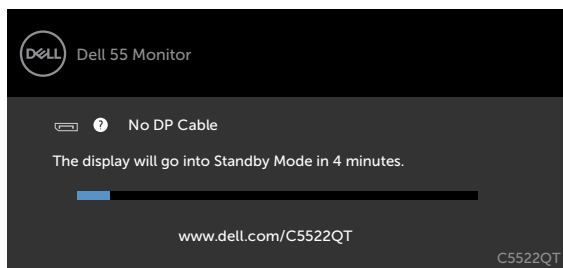
ali



ali

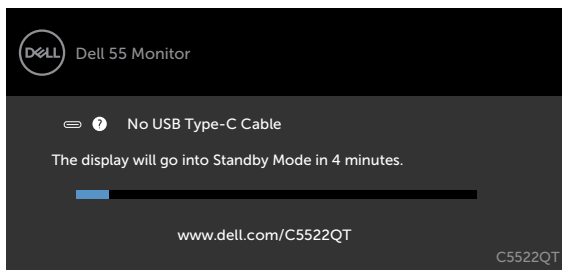


ali



ali





Preberite razdelek [Odpravljanje težav](#) za več informacij.



## Nastavljanje največje ločljivosti

Za nastavitve največje ločljivosti monitorja:

V sistemih Windows 7, Windows 8 ali Windows 8.1:

1. Samo v sistemu Windows 8 ali Windows 8.1 izberite ploščico namizja, da preklopite v klasično namizje. V sistemih Windows Vista in Windows 7 preskočite ta korak.
2. Z desno tipko miške kliknite namizje, nato pa kliknite **Screen Resolution (Ločljivost zaslona)**.
3. Kliknite spustni seznam možnosti **Screen Resolution (Ločljivost zaslona)** in izberite **3840 x 2160**.
4. Kliknite **OK (V redu)**.

V sistemu Windows 10:

1. Z desno tipko miške kliknite na namizje in kliknite **Display Settings (Nastavitve zaslona)**.
2. Kliknite **Advanced display settings (Dodatne nastavitve zaslona)**.
3. Kliknite spustni seznam **Resolution (Ločljivost)** in izberite **3840 x 2160**.
4. Kliknite **Apply (Uporabi)**.

Če med možnostmi ni možnosti **3840 x 2160**, boste morda morali posodobiti grafični gonilnik. Glede na vaš računalnik storite nekaj od naslednjega:

Če imate namizni ali prenosni računalnik Dell:

- Obiščite spletno mesto <http://www.dell.com/support>, vnesite servisno oznako, nato pa prenesite najnovejši gonilnik za vašo grafično kartico.

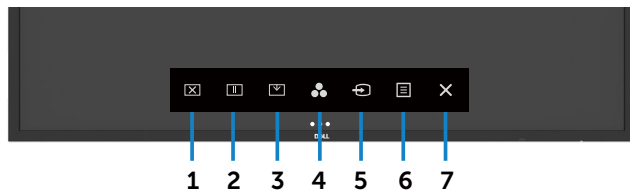
**Če uporabljate računalnik (prenosni ali namizni) drugega proizvajalca:**

- Obiščite spletno mesto za podporo proizvajalca računalnika in prenesite najnovejše grafične gonilnike.
- Obiščite spletno mesto proizvajalca grafične kartice in prenesite najnovejše grafične gonilnike.




# Spletno upravljanje zaslonov Dell


Pred uporabo spletnega upravljanja zaslonov Dell preverite, ali deluje ethernetna povezava.



## • Vklp etherneteta

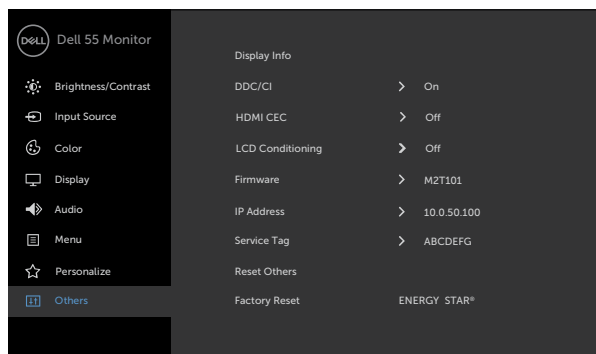
Dotaknite se in 4 sekunde pridržite **tipko na dotik 5** na sprednji plošči, da vklopite ethernet. Prikaže se ikona omrežja , ki je na sredini monitorja prikazana 4 sekunde.

## • Izklop etherneteta

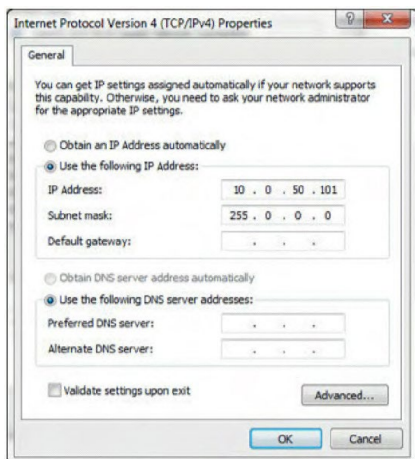
Za izklop se dotaknite tipke na dotik 5 na sprednji plošči in jo držite 4 sekunde. Prikaže se ikona omrežja , ki je na sredini monitorja prikazana 4 sekunde.

Za dostop do orodja za spletno upravljanje zaslonov Dell morate nastaviti naslov IP računalnika in zaslona.

1. Pritisnite tipko za meni na daljinskem upravljalniku, da prikažete naslov IP zaslona, ali odprite zaslonski meni > Others (Drugo). Privzeti naslov IP je 10.0.50.100



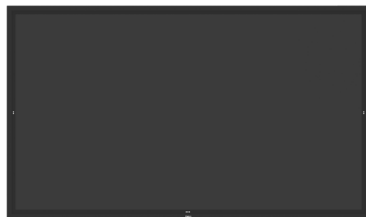
2. Na zavihku z lastnostmi IP v računalniku določite naslov IP tako, da izberete možnost »Use the following IP Address« (Uporabi ta naslov IP) in vnesete naslednje vrednosti: Za »IP Address« (Naslov IP): 10.0.50.101; za »Subnet Mask« (Maska podomrežja): 255.0.0.0 (vsa ostala polja pustite prazna).



3. Konfiguracija naslovov IP je zdaj takšna:



Configure notebook IP Address to 10.0.50.101



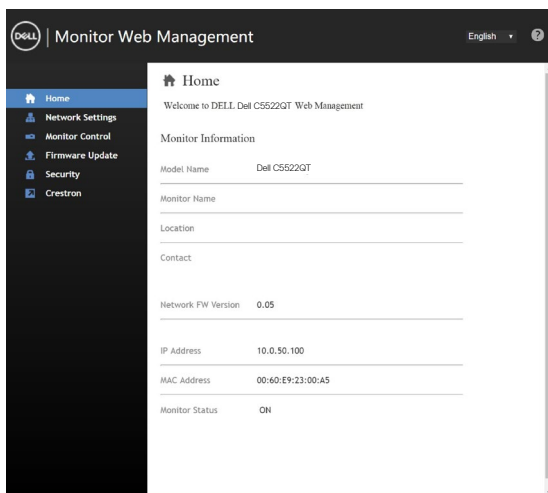
Monitor IP Address 10.0.50.100

Za dostop do orodja za spletno upravljanje in njegovo uporabo upoštevajte ta postopek:

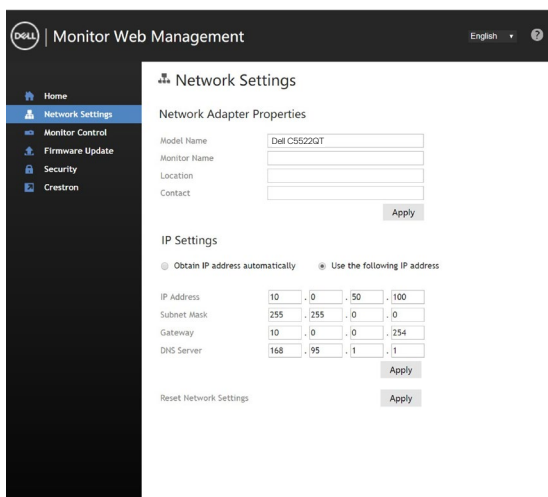
1. Odprite spletni brskalnik in v naslovno vrstico vnesite naslov IP (10.0.50.100).
2. Odpre se stran za prijavo. Za nadaljevanje vnesite skrbniško geslo.



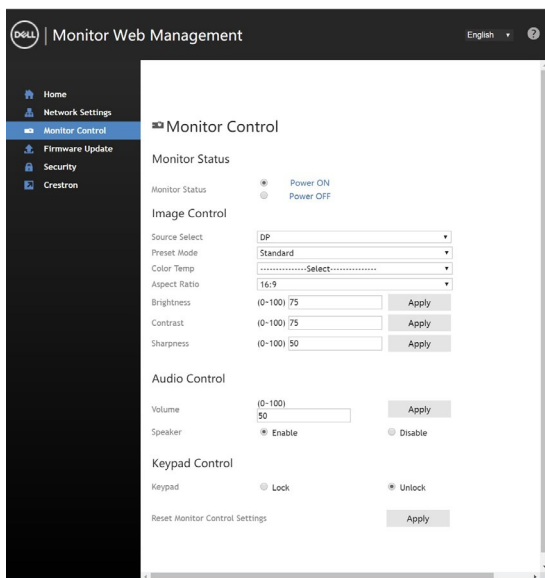
3. Odpre se začetna stran:



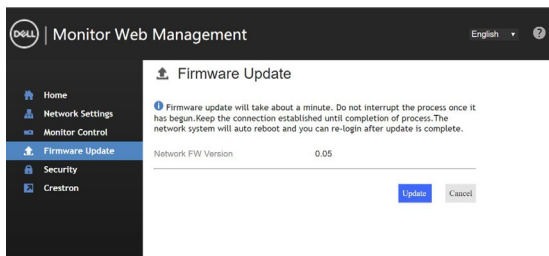
4. Kliknite zavihek **Network Settings (Omrežne nastavitve)**, če želite prikazati omrežne nastavitve.



5. Izberite Upravljanje monitorja, da si ogledate stanje zaslona.



6. Izberite Posodobitev vdelane programske opreme. Najnovejše gonilnike lahko prenesete s spletnega mesta za podporo podjetja Dell na: [www.dell.com/support](http://www.dell.com/support).



Nadgradite vdelano programsko opremo in počakajte 30 sekund.

### Upgrade Firmware

Please select a file (~/.did) to upgrade : ES558\_Dell\_C5522GT\_Wistron\_0.05.did

(Upgrading firmware may take 60 seconds)

**Upgrade must NOT be interrupted !**

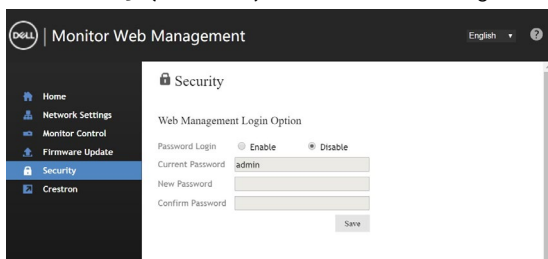




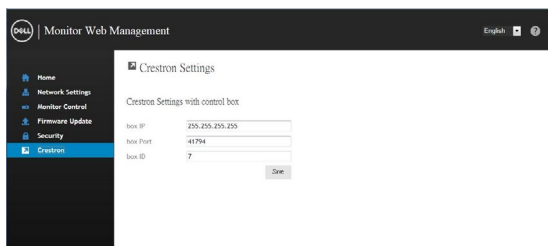
Dokončano. Čez 8 sekund kliknite gumb za nadaljevanje.



7. Kliknite zavihek **Security (Varnost)**, če želite nastaviti geslo.



8. Kliknite **Crestron** za upravljanje vmesnika.



# Odpravljanje težav

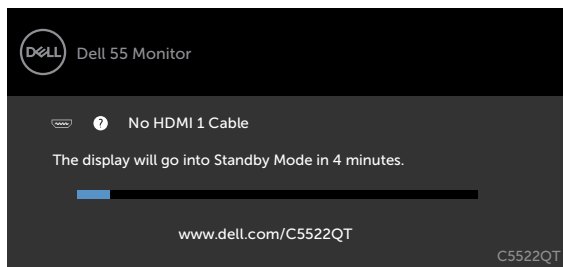
**⚠ OPOZORILO:** Pred izvedbo katerega koli postopka v tem razdelku preberite **Varnostna navodila**.

## Samopreizkus

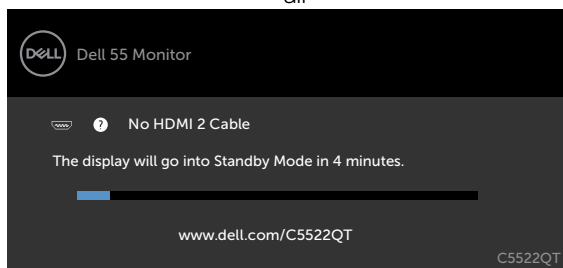
Zaslon je opremljen s funkcijo samopreizkusa, s katero lahko preverite, ali pravilno deluje. Če sta zaslon in računalnik pravilno povezana, vendar zaslon ostane temen, izvedite samopreizkus zaslona po tem postopku:

1. Izklopite računalnik in zaslon.
2. Iztaknite kabel za video iz hrbtne strani računalnika. Za pravilno izvedbo samopreizkusa iztaknite vse digitalne in analogne kable iz hrbtne strani računalnika.
3. Vključite zaslon.

Če zaslon deluje pravilno, vendar ne zazna video signala, se na zaslonu pojavi plavajoče pogovorno okno (na črnem ozadju). Med semopreizkusom lučka LED za napajanje sveti v beli barvi. Eno od spodaj prikazanih pogovornih oken (odvisno od izbranega vhoda) se bo nenehno premikalo po zaslonu.

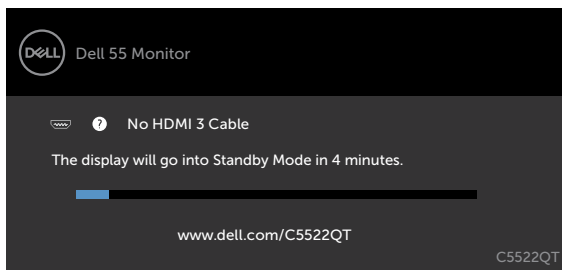


ali

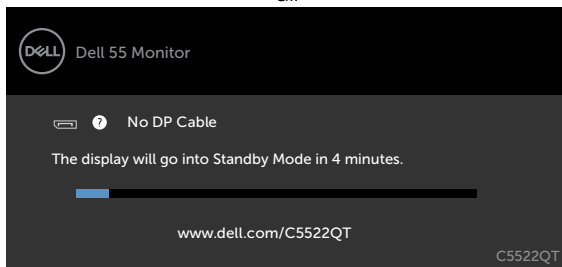


ali

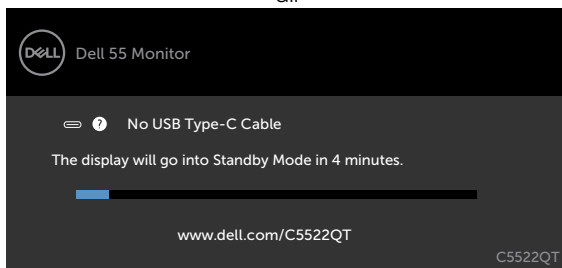




ali



ali

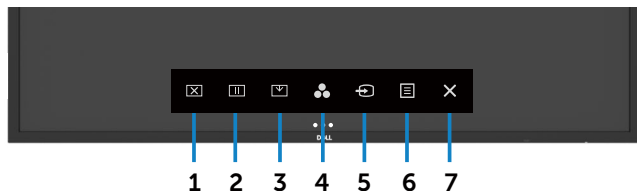


4. Takšen okvirček se pojavi tudi med običajnim delovanjem zaslona, če pride do odklopa ali poškodbe video kabla.
5. Izklopite zaslon in znova priključite video kabel. Nato vklopite računalnik in zaslon. Če je zaslon prazen tudi potem, ko ste opravili zgornji postopek, preverite krmilnik za video in računalnik, kajti zaslon deluje pravilno.





# Vgrajena diagnostika

Zaslon je opremljen z vgrajenim diagnostičnim orodjem, ki vam pomaga pri ugotavljanju, ali težave pri uporabi povzročata zaslon ali morda računalnik ali video kartica.



Zagon vgrajene diagnostike:

1. Preverite, ali je zaslon čist (brez prahu na površini).
2. Dotaknite se in pridržite  5 sekund, da zaklenete Izberi možnost. Dotaknite se ikone za samopregledovanje . Pojavi se siv zaslon.
3. Pozorno ga preglejte in poiščite morebitne nepravilnosti.
4. Se dotaknite na sprednji plošči. Barva zaslona se spremeni v rdečo.
5. Preglejte zaslon in poiščite morebitne nepravilnosti.
6. Ponavljajte koraka 4 in 5 ter preglejte zaslon v zeleni, modri, črni in beli barvi ter zaslon z besedilom.

Preizkus je dokončan, ko se prikaže zaslon z besedilom. Za izhod se znova dotaknite plošči.

Če med uporabo vgrajenega orodja za diagnostiko niste opazili nobene nepravilnosti, zaslon deluje pravilno. Preverite video kartico in računalnik.



# Pogoste težave

Spodnja tabela vsebuje splošne informacije o pogostih težavah z zaslonom in možnih rešitvah:

| Pogosti simptomi                                       | Kaj se zgodi                                     | Možne rešitve   |
|--|--|---|
| Ni videa/<br>lučka LED za<br>napajanje je<br>ugasnjena | Ni slike   | <ul style="list-style-type: none"><li>• Preverite, ali je video kabel pravilno in čvrsto priklopljen v zaslon in računalnik.</li><li>• Preverite, ali električna vtičnica pravilno deluje z drugo električno opremo.</li><li>• Preverite, ali je gumb za vklop pritisnjen do konca.</li><li>• Preverite, ali je izbran pravilen vhodni vir v meniju <a href="#">Input Source (Vhodni vir)</a>.</li></ul>            |
| Ni videa/<br>lučka LED za<br>napajanje sveti           | Ni slike ali<br>svetlosti                        | <ul style="list-style-type: none"><li>• Povečajte svetlost in kontrast v zaslonem meniju.</li><li>• Izvedite samopreizkus zaslona.</li><li>• Preverite, ali so na priključku video kabla upognjene ali zlomljene nožice.</li><li>• Zaženite vgrajeno diagnostiko.</li><li>• Preverite, ali je izbran pravilen vhodni vir v meniju <a href="#">Input Source (Vhodni vir)</a>.</li></ul>                              |
| Slaba ostrina  | Slika je nejasna,<br>zamegljena ali s<br>sencami | <ul style="list-style-type: none"><li>• Ne uporabljajte podaljškov za video kabel.</li><li>• Ponastavite zaslon na tovarniške nastavitve.</li><li>• Spremenite ločljivost videa in izberite pravilno razmerje stranic.</li></ul>  |
| Tresoč/<br>migetajoč video                             | Valovita slika ali<br>fino premikanje            | <ul style="list-style-type: none"><li>• Ponastavite zaslon na tovarniške nastavitve.</li><li>• Preverite dejavnike v okolju.</li><li>• Premestite zaslon in poskusite v drugem prostoru.</li></ul>  |
| Manjkajoče<br>slikovne pike                            | Zaslon LCD ima<br>pike                           | <ul style="list-style-type: none"><li>• Izklopite in vklopite napajanje.</li><li>• Trajno izklopljene slikovne pike so naravna pomanjkljivost tehnologije LCD.</li><li>• Več informacij o pravilniku o kakovosti zaslonov Dell in slikovnih pikah lahko preberete na spletnem mestu za podporo podjetja Dell na: <a href="http://www.dell.com/support/monitors">http://www.dell.com/support/monitors</a>.</li></ul> |




| <b>Pogosti simptomi</b>      | <b>Kaj se zgodi</b>                      | <b>Možne rešitve</b>   |
|------------------------------|--|--|
| Trajno svetle pike           | Zaslon LCD ima svetle pike               | <ul style="list-style-type: none"> <li>• Izklopite in vklopite napajanje.</li> <li>• Trajno vklopljene slikovne pike so naravna pomanjkljivost tehnologije LCD.</li> <li>• Več informacij o pravilniku o kakovosti zaslonov Dell in slikovnih pikah lahko preberete na spletnem mestu za podporo podjetja Dell na: <a href="http://www.dell.com/support/monitors">http://www.dell.com/support/monitors</a>.</li> </ul> |
| Težave s svetlostjo          | Slika je pretemna ali presvetla          | <ul style="list-style-type: none"> <li>• Ponastavite zaslon na tovarniške nastavitve.</li> <li>• Prilagodite svetlost in kontrast v zaslonem meniju.</li> </ul>  |
| Težave z zvokom              | Ni zvoka                                 | <ul style="list-style-type: none"> <li>• V računalniku preverite, ali so nastavitve predvajanja pravilne.</li> <li>• Preverite druge video kable.</li> <li>• V zaslonem meniju preverite, ali je zvočnik omogočen.</li> </ul>  |
| Geometrijsko popačenje       | Zaslon ni pravilno usredinjen            | <ul style="list-style-type: none"> <li>• Ponastavite zaslon na tovarniške nastavitve.</li> </ul>   |
| Težave s sinhronizacijo      | Zaslon je kodiran ali je videti raztrgan | <ul style="list-style-type: none"> <li>• Ponastavite zaslon na tovarniške nastavitve.</li> <li>• Izvedite samopreizkus zaslona in preverite, ali je zaslon videti kodiran tudi v načinu za samopreizkus.</li> <li>• Preverite, ali so na priključku video kabla upognjene ali zlomljene nožice.</li> <li>• Znova zaženite računalnik v varnem načinu.</li> </ul>   |
| Težave, povezane z varnostjo | Viden dim ali iskrenje                   | <ul style="list-style-type: none"> <li>• Ne izvajajte nobenega postopka za odpravljanje težav.</li> <li>• Takoj se obrnite na podjetje Dell.</li> </ul>  |
| Občasne težave               | Zaslon nepravilno deluje samo občasno    | <ul style="list-style-type: none"> <li>• Preverite, ali je video kabel pravilno in čvrsto priklopljen v zaslon in računalnik.</li> <li>• Ponastavite zaslon na tovarniške nastavitve.</li> <li>• Izvedite samopreizkus zaslona in preverite, ali prihaja do občasnih težav tudi v načinu za samopreizkus.</li> </ul>   |



| <b>Pogosti simptomi</b>                              | <b>Kaj se zgodi</b>  | <b>Možne rešitve</b>  |
|--|--|---|
| Manjkajoče barve                                     | Na sliki manjkajo barve  | <ul style="list-style-type: none"> <li>• Izvedite samopreizkus zaslona.</li> <li>• Preverite, ali je video kabel pravilno in čvrsto priključen v zaslon in računalnik.</li> <li>• Preverite, ali so na priključku video kabla upognjene ali zlomljene nožice.</li> </ul>  |
| Neppravilne barve                                    | Barva slike ni v redu  | <ul style="list-style-type: none"> <li>• Spremenite nastavitve prednastavljenih načinov v zaslonskem meniju Color (Barva) v skladu s predvideno uporabo.</li> <li>• Prilagodite vrednost R/G/B v Custom Color (Barva po meri) v zaslonskem meniju Color (Barva).</li> <li>• V zaslonskem meniju Color (Barva) spremenite nastavitve Input Color Format (Oblika vhodne barve) v PC RGB ali YCbCr.</li> <li>• Zaženite vgrajeno diagnostiko.</li> </ul> |
| Senca statične slike še dolgo časa ostane na zaslonu | Na zaslonu je vidna bleda senca statične slike, prikazane na zaslonu | <ul style="list-style-type: none"> <li>• Nastavite izklop zaslona po nekaj minutah nedejavnosti. Te nastavitve lahko spremenite v meniju Nastavitve napajanja Windows ali Nastavitve za varčevanje z energijo Mac.</li> <li>• Lahko tudi uporabite ohranjevalnik zaslona, ki se dinamično spreminja.</li> </ul>   |
| Zaslon na dotik se ne odziva                         | Zaslona ni mogoče prebuditi z dotikom                                | <ul style="list-style-type: none"> <li>• V zaslonskem meniju preverite, ali je funkcija Wake On Touch (Prebuditev ob dotiku) omogočena. Funkcija Wake On Touch (Prebuditev ob dotiku) je privzeto izklopljena.</li> </ul>   |



# Težave, značilne za izdelek

| Značilni simptomi  | Kaj se zgodi  | Možne rešitve   |
|--|---|---|
| Zaslonska slika je premajhna   | Slika je na sredini zaslona, vendar ne zapolni celotne vidne površine | <ul style="list-style-type: none"><li>• V zaslonem meniju Display (Zaslon) preverite nastavev Aspect Ratio (Razmerje stranic).</li><li>• Ponastavite zaslon na tovarniške nastavitve.</li></ul>   |
| Z zaslonim menijem na dotik ni mogoče prilagajati zaslona  | Zaslonski meni se ne prikaže na zaslonu                               | <ul style="list-style-type: none"><li>• Izklopite zaslon, iztaknite napajalni kabel zaslona in ga znova priklopite, nato vklopite zaslon.</li><li>• Preverite, ali je zaslonski meni zaklenjen. Če je, se dotaknite ikone  za 4 sekunde, da ga odklenete.</li></ul>                                      |
| Ni vhodnega signala ob pritisku na uporabniške kontrolnike                                       | Ni slike, lučka LED je bela   | <ul style="list-style-type: none"><li>• Preverite vir signala. Računalnik ne sme biti v načinu za varčevanje z energijo – premaknite miško ali pritisnite katero koli tipko na tipkovnici.</li><li>• Preverite, ali je signalni kabel pravilno priključen. Po potrebi znova priključite signalni kabel.</li><li>• Znova zaženite računalnik ali video predvajalnik.</li></ul>             |
| Slika ne zapolni celotnega zaslona   | Slika ne zapolni celotne višine ali širine zaslona                    | <ul style="list-style-type: none"><li>• Zaradi različnih video formatov (razmerij stranic slike) DVD-jev, slika morda ni prikazana čez cel zaslon.</li><li>• Zaženite vgrajeno diagnostiko.</li></ul>   |
| Ni slike, če je monitor priključen na računalnik, prenosnik in druge naprave s kablom USB Type-C | Prazen zaslon   | <ul style="list-style-type: none"><li>• Preverite, ali vmesnik USB Type-C naprave podpira nadomestni način DP.</li><li>• Preverite, ali naprava zahteva napajanje, ki je večje od 90 W.</li><li>• Vmesnik USB Type-C naprave ne podpira nadomestnega načina DP.</li><li>• Nastavite Windows na način projiciranja.</li><li>• Prepričajte se, da kabel USB Type-C ni poškodovan.</li></ul> |





| <b>Značilni simptomi</b>  | <b>Kaj se zgodi</b>      | <b>Možne rešitve</b>  |
|---|--------------------------|---|
| Polnjenje ne deluje, če uporabljate povezavo USB Type-C z računalnikom, prenosnikom in drugimi napravami      | Ni polnjenja             | <ul style="list-style-type: none"> <li>• Preverite, ali naprava podpira enega od teh profilov polnjenja: 5 V/9 V/15 V/20 V.</li> <li>• Preverite, ali prenosnik zahteva napajalnik, ki zagotavlja &gt; 90 W.</li> <li>• Če prenosnik zahteva napajalnik, ki zagotavlja &gt; 90 W, ga morda ne boste mogli napolniti prek povezave USB Type-C.</li> <li>• Uporabljajte lahko le napajalnik, ki ga je odobril Dell, ali napajalnik, kije priložen izdelku.</li> <li>• Prepričajte se, da kabel USB Type-C ni poškodovan.</li> </ul> |
| Polnjenje s prekinitvami, če uporabljate povezavo USB Type-C z računalnikom, prenosnikom in drugimi napravami | Polnjenje s prekinitvami | <ul style="list-style-type: none"> <li>• Preverite, ali je največja poraba energije naprave večja od 90 W.</li> <li>• Uporabljajte lahko le napajalnik, ki ga je odobril Dell, ali napajalnik, kije priložen izdelku.</li> <li>• Prepričajte se, da kabel USB Type-C ni poškodovan.</li> </ul>  |



# Težave z zaslonom na dotik

| Značilni simptomi                                      | Kaj se zgodi   | Možne rešitve  |
|--|--|--|
| Napaka poročila za tehnologijo dotika                  | Nepravilna poravnava funkcije na dotik ali funkcija na dotik ni podprta                            | <ul style="list-style-type: none"><li>• Za povezavo z računalnikom uporabite priloženi Dellov kabel USB.</li><li>• Preverite, ali ima napajalni kabel nožico za ozemljitev.</li><li>• Odklopite in znova priključite napajalni kabel, da omogočite inicializacijo modula na dotik.</li><li>• Prepričajte se, da računalnik podpira standard USB 2.0 ali novejši.</li><li>• Če računalnik ne zazna zaslona, izklopite zaslon in ga ponovno vklopite oz. izključite kabel USB in ga znova priključite.</li></ul> |
| Zaslon na dotik se ne odziva v načinu pripravljenosti. | S tehnologijo dotika v načinu pripravljenosti z energijo ni mogoče zbuditi zaslona in računalnika. | <ul style="list-style-type: none"><li>• Odprite upravitelja naprav in v razdelku človeških naprav razširite možnost za napravo z vmesnikom HID.</li><li>• Z desno tipko miške kliknite napravo, ki je združljiva z vmesnikom HID, kliknite »Lastnosti« in potrdite polje, da napravi omogočite, da zbudi računalnik.</li><li>• Preverite prikaz OSD</li><li>• Nastavitev "Prebujanje ob dotiku" je omogočena.</li></ul>  |





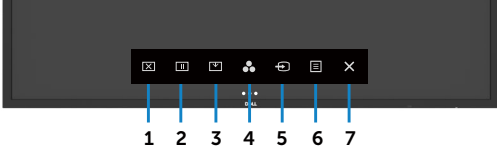
# Težave, značilne za univerzalno serijsko vodilo (USB)

| Značilni simptomi  | Kaj se zgodi  | Možne rešitve   |
|--|---|---|
| Vmesnik USB ne deluje  | Zunanje naprave USB ne delujejo   | <ul style="list-style-type: none"><li>• Preverite, ali je zaslon vklopljen.</li><li>• Odklopite in znova priključite kabel za povezavo z računalnikom.</li><li>• Odklopite in znova priključite zunanje naprave USB (priključek za priključitev zunanjih naprav).</li><li>• Izklopite in znova vklopite zaslon.</li><li>• Znova zaženite računalnik.</li><li>• Nekateri naprave USB, na primer zunanji prenosni trdi diski, potrebujejo večji električni tok. Takšno napravo priključite neposredno na računalniški sistem.</li></ul> |
| Vmesnik USB 3.1 SuperSpeed je počasen.                                       | Zunanje naprave USB 3.1 SuperSpeed delujejo počasi ali pa sploh ne  | <ul style="list-style-type: none"><li>• Preverite, ali vaš računalnik podpira USB 3.1.</li><li>• Nekateri računalniki imajo vrata USB 3.1, USB 3.0, USB 2.0 in USB 1.1. Prepričajte se, da ste uporabili ustrezna vrata USB.</li><li>• Odklopite in znova priključite kabel za povezavo z računalnikom.</li><li>• Odklopite in znova priključite zunanje naprave USB (priključek za priključitev zunanjih naprav).</li><li>• Znova zaženite računalnik.</li></ul>   |
| Brezžične zunanje naprave USB prenehajo delovati ob priklopu naprave USB 3.1 | Brezžične zunanje naprave USB se odzivajo počasi oziroma delujejo le na majhni razdalji med napravo in sprejemnikom zanjo | <ul style="list-style-type: none"><li>• Zmanjšajte razdaljo med zunanji napravami USB 3.1 in brezžičnim sprejemnikom USB.</li><li>• Namestite brezžični sprejemnik USB čim bližje brezžičnim zunanji napravam USB.</li><li>• Uporabite podaljšek za kabel USB in namestite brezžični sprejemnik USB čim dlje od vrat USB 3.1.</li></ul>   |
| Vmesnik USB ne deluje  | Ni funkcionalnosti USB  | <ul style="list-style-type: none"><li>• Glejte tabelo ustreznih kombinacij vhodnega vira in vrat USB</li></ul>  |



# Težave z ethernetom

| Značilni simptomi  | Kaj se zgodi   | Možne rešitve   |
|--------------------|--|---|
| Ethernet ne deluje | Spletno mesto za spletno upravljanje zaslonov Dell ne deluje | <ul style="list-style-type: none"><li>Preverite, ali je omrežni kabel zaslona ustrezno pritrjen.</li><li>Za 4 sekunde se dotaknite ikone 5 na zaslonu, da vklopite ethernet. Prikaže se ikona omrežja , ki je na sredini monitorja prikazana 4 sekunde.</li><li>Za 4 sekunde se dotaknite ikone 5 na zaslonu, da izklopite ethernet. Prikaže se ikona omrežja , ki je na sredini monitorja prikazana 4 sekunde.</li></ul> |



# Dodatek

## Obvestila FCC (samo za ZDA) in druge zakonsko predpisane informacije

Za obvestila FCC in druge zakonsko predpisane informacije glejte spletno mesto o skladnosti s predpisi na naslovu [https://www.dell.com/regulatory\\_compliance](https://www.dell.com/regulatory_compliance).

## Stik s podjetjem Dell

Stranke v Združenih državah Amerike lahko pokličejo 800-WWW-DELL (800-999-3355)

 **OPOMBA: Če nimate aktivne internetne povezave, lahko podatke za stik najdete na fakturi, dobavnici, računu ali v katalogu izdelkov Dell.**

Dell zagotavlja več možnosti podpore prek spleta in telefona. Njihova razpoložljivost se razlikuje glede na državo in izdelek. Nekatere storitve morda niso na voljo v vaši državi.

- Spletna tehnična pomoč — <http://www.dell.com/support/monitors>

## Podatkovna baza izdelkov EU za energetska nalepko in informacijski list izdelka

C5522QT: <https://eprel.ec.europa.eu/qr/444096>

