


Dell C2422HE
Dell C2722DE
Dell Display Manager
מדריך למשתמש



הערה: הערה פירושה מידע חשוב שיעזור לך להשתמש טוב יותר במוצר. 

זכויות יוצרים © 2020 Dell Inc. או חברות הבת שלה. כל הזכויות שמורות. Dell, EMC ושאר הסימנים הם סימנים מסחריים של Dell Inc. או חברות הבת שלה. סימנים אחרים עשויים להיות סימנים מסחריים של בעליהם בהתאמה.

2020 – 12

Rev. A00

תוכן עניינים

4	סקירה כללית
5	שימוש בתיבת הדו-שיח הגדרות מהירות
6	הגדרת תכונות תצוגה בסיסיות
8	הקצאת מצבים מוגדרים מראש ליישומים
9	סידור חלונות באמצעות Easy Arrange
11	ניהול כמה אותות וידאו במקביל
14	שחזור מיקומי היישומים
16	שימוש בתכונות של חיסכון בצריכת החשמל
17	קיצורי מקשים אחרים
18	חיבור DDM לחלון פעיל (Windows 10 בלבד)
19	פתרון בעיות




Dell Display Manager היא תוכנה ל-Microsoft Windows שמשמש לניהול הצג או קבוצת צגים. היא מאפשרת לכוון ידנית את התמונה המוצגת, להקצות הגדרות אוטומטיות, לנהל את צריכת החשמל, לסדר את החלונות, לסובב את התמונה ולהשתמש בתכונות נוספות בצגים נבחרים של Dell. לאחר ההתקנה, יתווסף סמל של Dell Display Manager למגש ההודעות והתוכנה תפעל בכל הפעלה של המערכת. אפשר להציג פרטים על הצגים המחוברים למחשב על ידי העברת הכבר מעל לסמל שבמגש ההודעות.

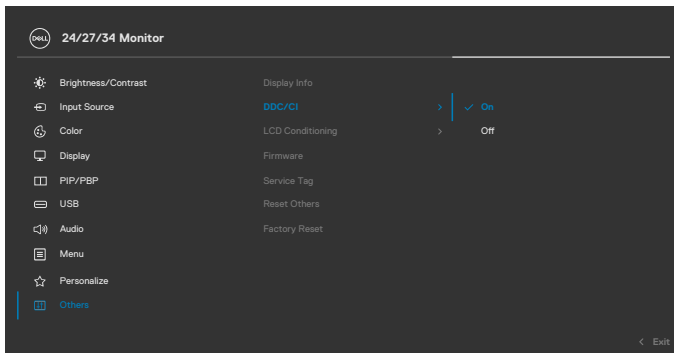
C2422HE



C2722DE

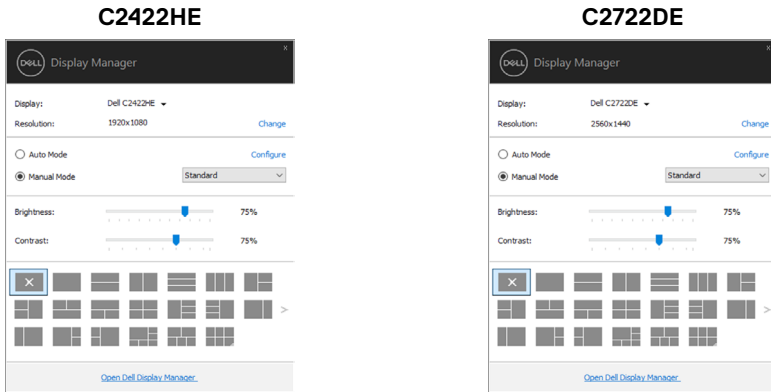


 הערה: תוכנת Dell Display Manager משתמשת בערוץ DDC/CI כדי לתקשר עם הצג. ודא שהאפשרות DDC/CI מופעלת בתפריט כפי שמוצג בהמשך.



שימוש בתיבת הדו-שיח הגדרות מהירות

לחיצה על מגש ההודעות של Dell Display Manager פותחת את תיבת הדו-שיח **Quick Settings (הגדרות מהירות)**. כשיותר מצג נמתך אחד של Dell מחובר למחשב, ניתן לבחור צג יעד מסוים באמצעות התפריט. תיבת הדו-שיח **Quick Settings (הגדרות מהירות)** מאפשרת לכוון בקלות את הבהירות, הניגודיות, הרזולוציה, פריסת החלונות וכן הלאה. מאפשרת להפעיל החלפה אוטומטית בין מצבים מתוכנתים מראש או לבחור ידנית מצב מתוכנת מראש.



מתיבת הדו-שיח **Quick Settings (הגדרות מהירות)** אפשר גם לגשת אל ממשק המשתמש המתקדם של Dell Display Manager ולהפעיל ממנו תכונות בסיסיות, להגדיר את המצב האוטומטי ולהשתמש בתכונות נוספות.

הערה: 

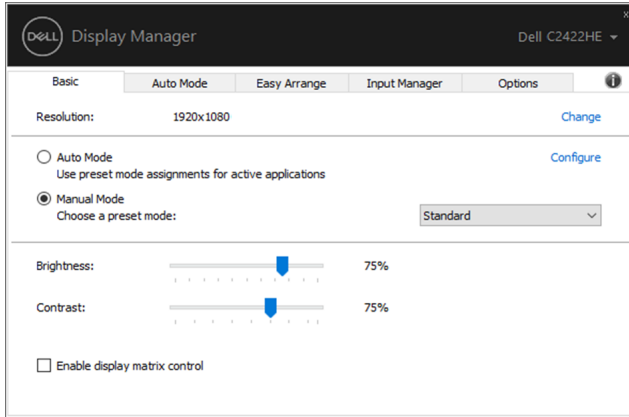
תכונה	פונקציה	תיאור
גישה מהירה ל-DDM	קיצור מקשים לפתיחת הממשק של DDM	Ctrl+Shift+D יש להשתמש במקשי חץ למעלה/חץ למטה או ללחוץ על "<" כדי לעבור בין הפריסות השונות של Easy Arrange.
שליטה בצג אחד במערכת של מספר צגים	שליטה בצג אחד במערכת של מספר צגים	בוחרים את הצג מהתיבה הנפתחת. אם יותר מצג חד מחובר למחשב, סמל מופיע בצג שנבחר למשך שנייה אחת כדי ליידע אותך איזה צג בחרת. יש להפעיל את תכונת הבדיקה העצמית של הצג. יש להעביר את הממשק של ה-DDM לצג שבו רוצים לשלוט. יש ללחוץ על Ctrl+Shift+D כדי לפתוח את ממשק המיני מתחת למצביע העכבר.



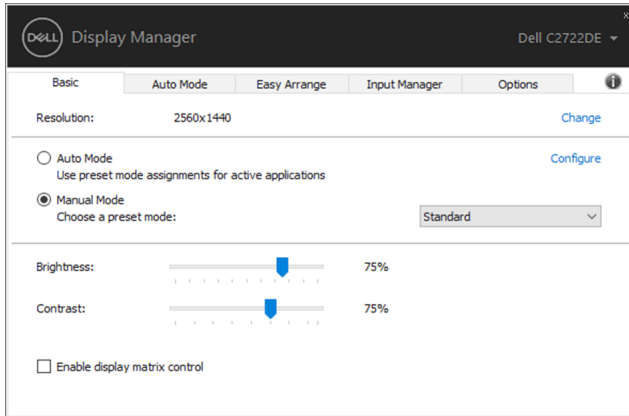
הגדרת תכונות תצוגה בסיסיות

אפשר לבחור באפשרות **Manual Mode (מצב ידני)** כדי לבחור ידנית מצב המוגדר מראש או באפשרות **Auto Mode (מצב אוטומטי)** כדי להפעיל מצב מסוים באופן אוטומטי לפי הפעולה המבוצעת. בכל פעם שהמצב המוגדר מראש משתנה תופיע במסך הודעה. אפשר לשנות גם את מידת ה **Brightness** (בהירות) וה **Contrast** (ניגודיות) של הצג בכרטיסייה **Basic (ביסי)**.

C2422HE



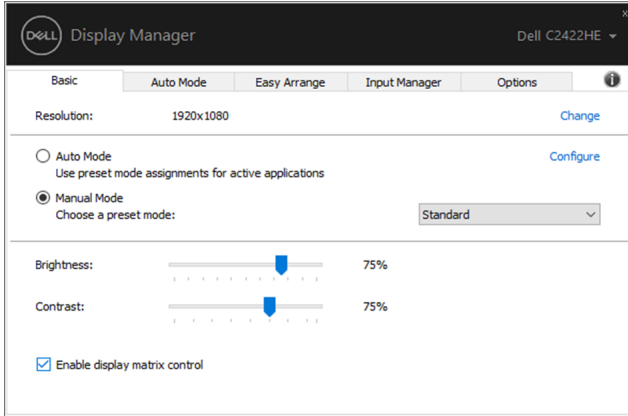
C2722DE



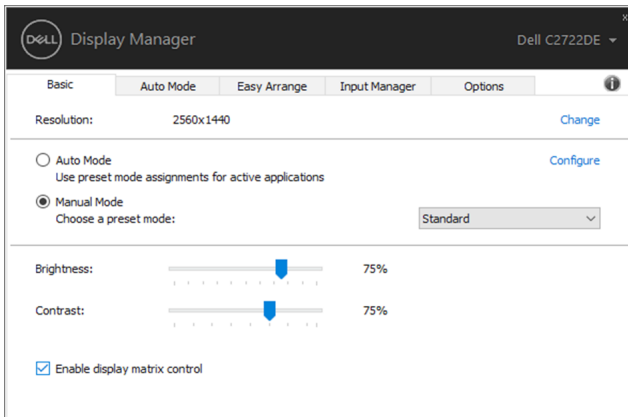


הערה: כשמחברים כמה צגי Dell, אפשר לבחור באפשרות Enable display matrix control כדי להשתמש באותם מצבי צבעים, בהירות וניגודיות בכל הצגים.

C2422HE




C2722DE



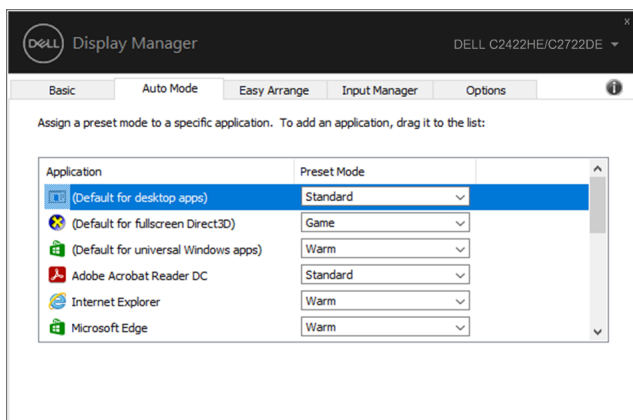
הקצאת מצבים מוגדרים מראש ליישומים

הכרטיסייה **Auto Mode (מצב אוטומטי)** מאפשרת לשייך **Preset Mode (מצב מוגדר מראש)** ליישום ספציפי ולהחיל אותו אוטומטית. כאשר מפעילים את **Auto Mode (מצב אוטומטי)**, התוכנה Dell Display Manager עוברת אוטומטית ל **Preset Mode (מצב מוגדר מראש)** המתאים כל עוד היישום שמשויך למצב מופעל. אפשר לבחור **Preset Mode (מצב מוגדר מראש)** שמשויך ליישום ספציפי יהיה זהה בכל הצגים שמחוברים למחשב או שהוא ישתנה בין צגים שונים.

התצורה של Dell Display Manager מוגדרת מראש עבור יישומים נפוצים רבים. כדי להוסיף יישום חדש לרשימת המצבים המשייכים גרור את היישום משולחן העבודה, מתפריט ההתחלה של Windows או מכל מקום אחר, ועזוב אותו ברשימה הנוכחית.

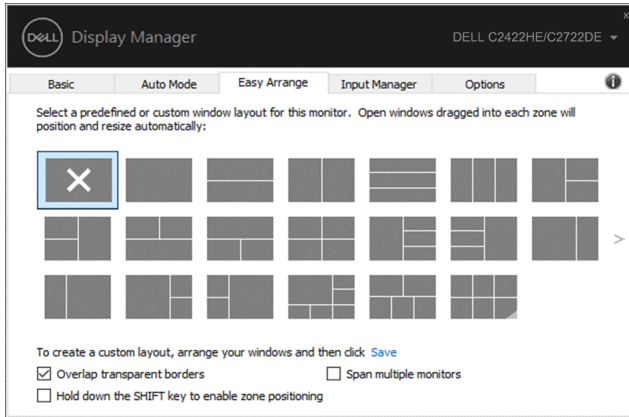
 הערה: אי אפשר לשייך מצב מוגדר מראש לאצוות של מספר קבצים, סקריפטים (קובצי Script), קובצי טעינה או קבצים שאינם קובצי הפעלה כגון קובצי Zip או קבצים מכווצים.

אפשר גם להגדיר את המצב Game כדי להשתמש בו בכל פעם שיישום Direct3D פועל במסך מלא. כדי למנוע מיישום מסוים להשתמש במצב כלשהו, צריך להקצות לו מצב מוגדר מראש אחר.



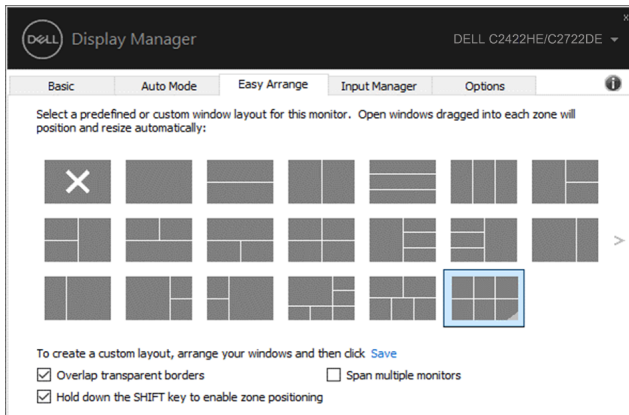
סידור חלונות באמצעות Easy Arrange

Easy Arrange היא תכונה שעוזרת לסדר בקלות את החלונות בשולחן העבודה. בוחרים פריסה מוגדרת מראש שרוצים וגוררים את החלונות של היישומים לאזורים המוגדרים. כדי למצוא פריסות נוספות, לוחצים על "<" או על המקשים Page Up/Page Down. כדי ליצור פריסה מותאמת אישית, מסדרים את החלונות הפתוחים ולוחצים על **Save (שמירה)**.

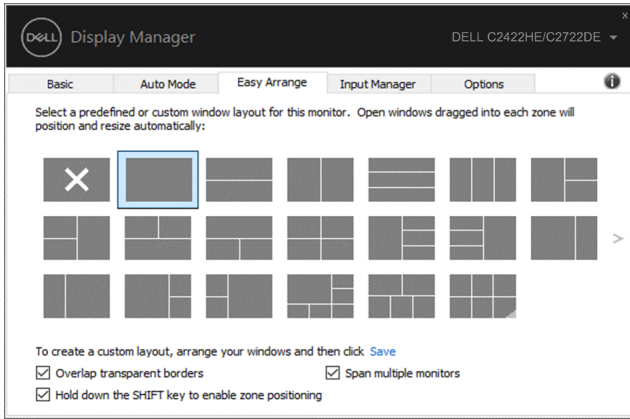


ב-Windows 10 אפשר להשתמש בפריסות שונות לחלונות של שולחנות עבודה וירטואליים.

אם משתמשים הרבה בתכונת הצילום של Windows, אפשר לבחור באפשרות **Hold down the SHIFT key to enable zone positioning** (החזק את המקש **SHIFT** לחוץ כדי להפעיל את מיקום האזורים). כך תכונת הצילום של Windows מקבלת עדיפות על פני **Easy Arrange**. יהיה צריך לחוץ על המקש Shift כדי לסדר באמצעות **Easy Arrange**.



אם משתמשים בכמה צגים בשרשרת או במטריצה, אפשר להחיל את הפריסה שנערכה באמצעות **Easy Arrange** בכל הצגים שמחוברים כשולחן עבודה אחד. כדי להפעיל את התכונה הזו, צריך לבחור באפשרות **Span multiple monitors** (הרחבת מספר צגים). יהיה צריך לסדר את הצגים נכון כדי ליהנות כמו שצריך מהתכונה הזו.



ישנן דרכים מתקדמות נוספות לשימוש ב-**Easy Arrange**. ניתן לעיין בטבלה שלהלן.

תכונה	פונקציה	תיאור
Easy Arrange משופר	פריסות מותאמות אישית	<ul style="list-style-type: none"> שמירה ומתן שם לעד 5 תבניות Easy Arrange מותאמות אישית קביעת תצורה של תבניות של x^*y.
5 פריסות MRU (שנעשה בהן שימוש לאחרונה)	5 פריסות MRU	<ul style="list-style-type: none"> יש ללחוץ על Ctrl+Shift+Home כדי לעבור בין 5 פריסות ה-MRU האחרונות.
שינוי מהיר של גודל מחיצות.	שינוי מהיר של גודל מחיצות.	<ul style="list-style-type: none"> יש ללחוץ לחיצה ממושכת על Ctrl תוך שינוי הגודל של הפריסה הנוכחית של Easy Arrange כדי לכוונן את גודל התאים בפריסה ומספרם.
תבנית Easy Arrange חדשה שנוצרת נשמרת במיקום הסמל של Easy Arrange .	תבנית Easy Arrange חדשה שנוצרת נשמרת במיקום הסמל של Easy Arrange .	<ul style="list-style-type: none"> יש ללחוץ לחיצה ממושכת על Ctrl תוך לחיצה על סמל הפריסה ששונתה כדי לשחזר אותה לפריסת ברירת המחדל.
פריסות Easy Arrange עבור מצב לאורך	פריסות Easy Arrange עבור מצב לאורך	<ul style="list-style-type: none"> מצב לאורך סמלי Easy Arrange מוצגים בעת סיבוב הצג.

 הערה: עבור יישומים מסוימים ייתכן שתידרש רזולוציה אפקטיבית מינימלית. יישומים כאלה עשויים שלא להתאים לאזור **Easy Arrange** אם הוא קטן יותר מגודל החלון הנדרש.

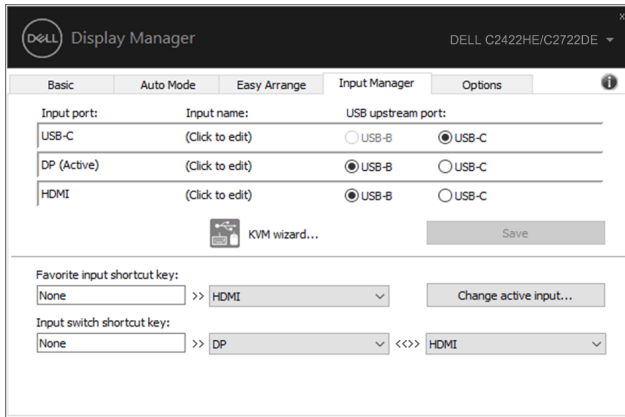


ניהול כמה אותות וידאו במקביל

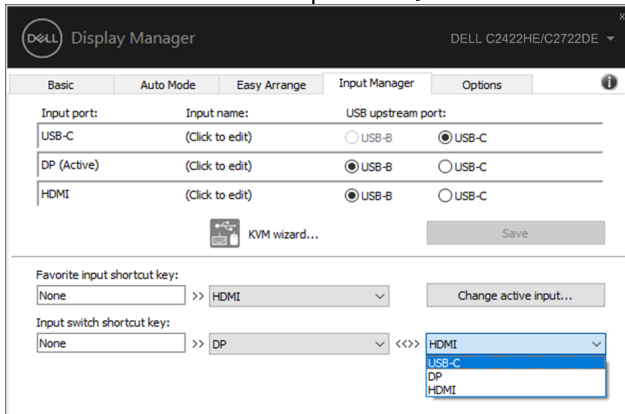
הכרטיסייה Input Manager מאפשרת לנהל את אותות הווידאו של המכשירים שמחוברים לצג של Dell. כך קל לעבור בין האותות כשעובדים על כמה מחשבים במקביל.

כל היציאות של אותות וידאו בצג מופיעות ברשימה. ניתן גם לבחור שם אישי לכל אות. חשוב להקפיד לשמור את השינויים אחרי העריכה.

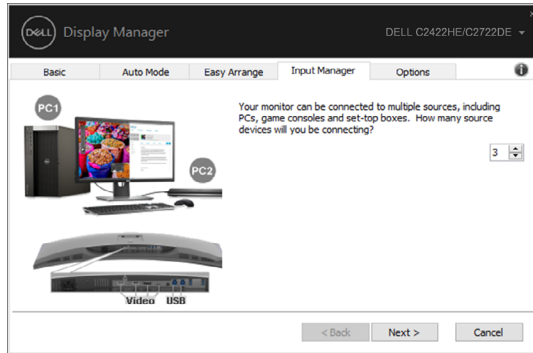
אפשר להגדיר מקש קיצור כדי לעבור לאות המועדף במהירות ומקש קיצור נוסף כדי לעבור במהירות בין האותות אם משתמשים בשניהם וצריך לעבור ביניהם לעתים קרובות.



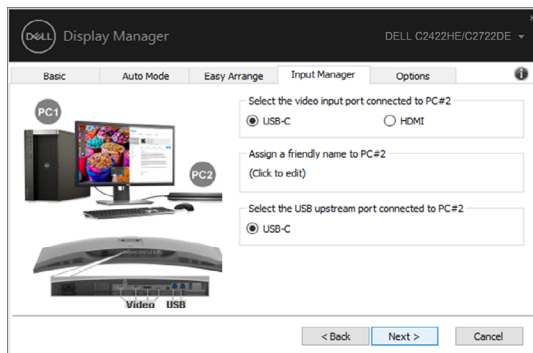
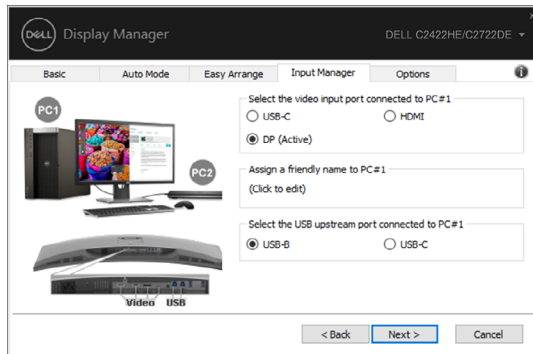
אפשר להשתמש ברשימה הנפתחת כדי לעבור לכל מקור של אות.

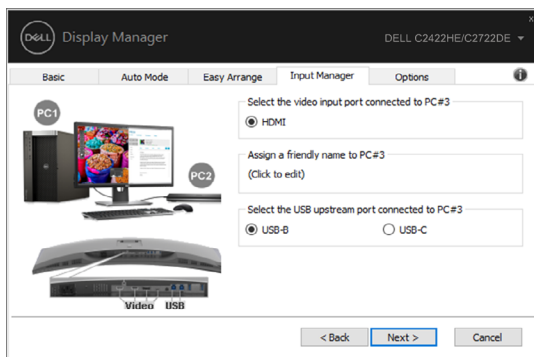


אם רוצים להשתמש בפונקציית KVM, לוחצים על KVM, מזינים את מספר המחשבים שאליהם רוצים להתחבר ולוחצים על NEXT (הבא).

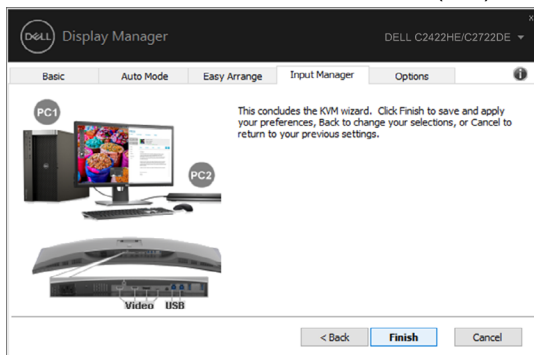


במחשב PC1-PC3 (מחשב 1-3) בוחרים את Video Input Port (כניסת וידאו) לחיבור ובוחרים את USB Upstream Port (כניסת USB) לחיבור לכניסה ולוחצים על NEXT (הבא).





לאחר מכן לוחצים על Finish (סיום) להשלמת האפשרויות.

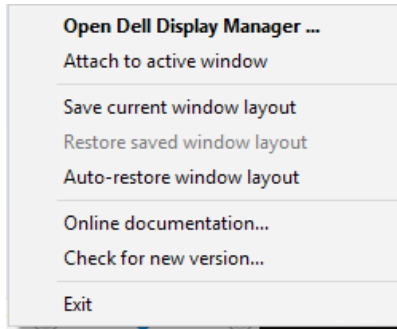


הערה: היישום DDM מתקשר עם הצג גם כשהוא מציג וידאו ממחשב אחר. מומלץ להתקין את DDM במחשב שבו משתמשים לעתים קרובות וממנו רוצים לשלוט באותות. אפשר גם להתקין את DDM במחשבים אחרים שמחוברים לצג.

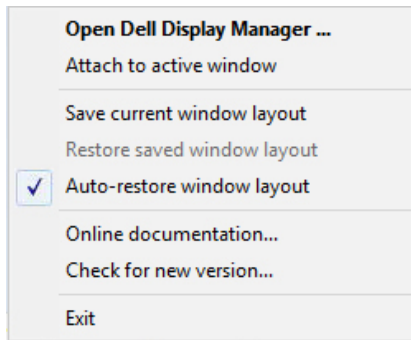


שחזור מיקומי היישומים

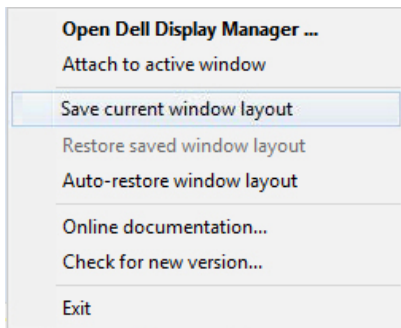
אפשר להשתמש ב-DDM כדי לשחזר את המיקום של החלונות כשמחברים מחדש מחשב לצג. כדי לפתוח את התכונה הזו, לוחצים לחיצה ימנית על הסמל של DDM במגש ההודעות.



אם בוחרים באפשרות **Auto-restore window layout (שחזור אוטומטי של פריסת החלונות)**, היישום DDM יעקוב אחרי המיקומים של החלונות ויזכור אותם. המיקומים של החלונות ישוחזרו אוטומטית על ידי DDM כשיחובר מחדש מחשב לצג.



אכדי לחזור לפריסה מועדפת, בוחרים באפשרות "Save current window layout" (שמירת פריסת החלונות הנוכחית) ולאחר מכן על "Restore saved window layout" (שחזור פריסת חלונות שמורה).



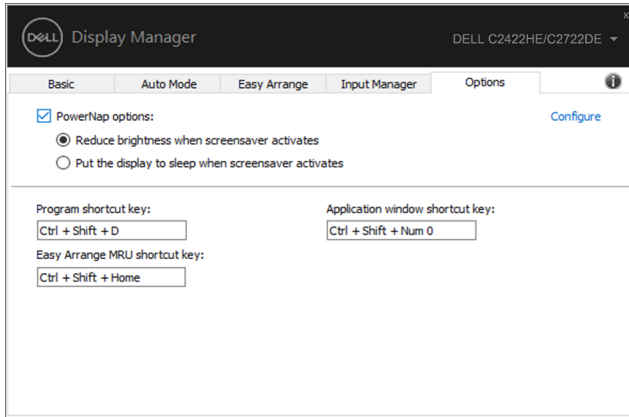
אפשר להשתמש בצגים עם דגמים או רזולוציות שונות לפי הצורך ובכל אחד להשתמש בפריסה שונה של חלונות. DDM ידע איזה צג חובר וישחזר את המיקומים של החלונות בהתאם. אם הצגים מחוברים כמטריצה וצריך להחליף את אחד מהם, אפשר לשמור את פריסת החלונות לפני שמחליפים ולשחזר את הפריסה אחרי שמחברים את הצג החדש.

הערה:  כדי ליהנות מהתכונה הזו כמו שצריך צריך שכל היישומים יפעלו. DDM לא פותח יישומים.



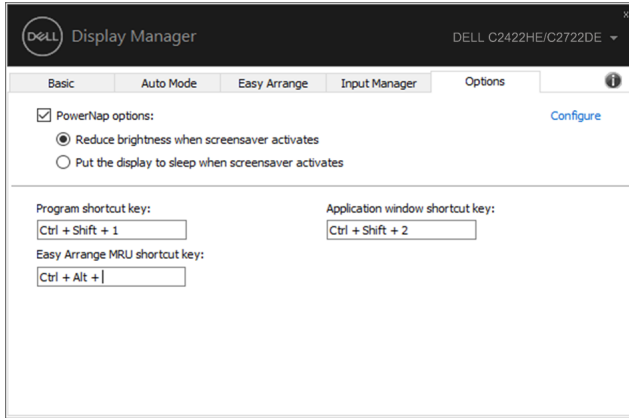
שימוש בתכונות של חיסכון בצריכת החשמל

בדגמים הנתמכים של Dell יש את הכרטיסייה Options (אפשרויות), שמאפשרת להפעיל תכונות של חיסכון בצריכת החשמל של PowerNap. אפשר להגדיר שרמת הבהירות של הצג תהיה מינימלית או להעביר את הצג למצב שינה כששומר המסך מופעל.



ניתן להגדיר מקשי קיצור לגישה מהירה לפונקציות הבאות של DDM:

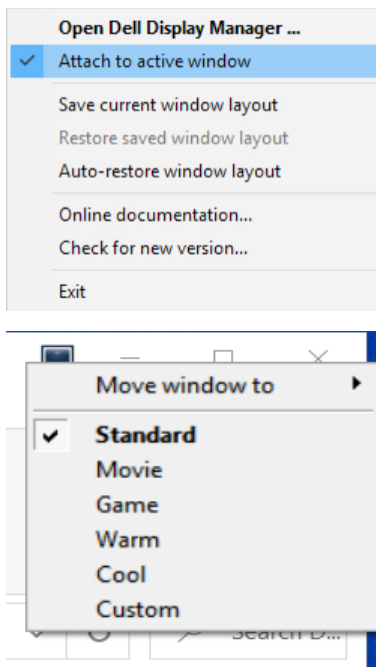
- קיצורי מקשים לתוכניות: פתיחה מהירה של תיבת הדו-שיח הגדרות מהירות.
- קיצור מקשים ל-MRU של Easy Arrange: החלה מהירה של 5 פריסות החלונות האחרונות שהיו בשימוש.
- קיצור מקשים לחלונות היישום: להפעלה של תפריט מהיר לאפשרויות תחת מצב אוטומטי ו-Easy Arrange.



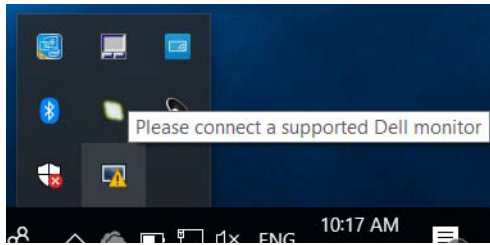
חיבור DDM לחלון פעיל (Windows 10 בלבד)

ניתן לחבר את סמל DDM לחלון הפעיל שבו עובדים. יש ללחוץ על הסמל לגישה קלה לתכונות שלהלן.

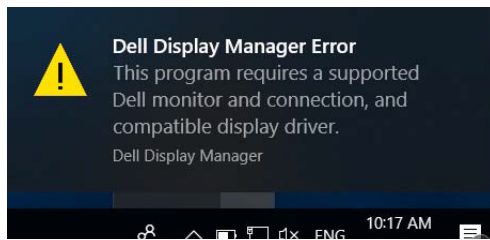
תכונה	פונקציה	תיאור
חיבור DDM לחלון פעיל (Windows 10 בלבד)	החלפת מצב מתוכנת או הצמדה למחיצות שונות	<ul style="list-style-type: none"> סמל DDM מחובר לחלון פעיל והמשתמש יכול להחליף בקלות את מיקום החלון, להחליף את המצב המתוכנת של הצבעים ולשייך את המצב המתוכנת האוטומטי.
	הפעלת קיצור מקשים	<ul style="list-style-type: none"> בחלון של היישום הפועל, לחיצה על Ctrl+Shift+Ins מפעילה גם את תפריט ה-DDM המחובר.
	הזזת חלון היישום בין תאי Easy Arrange	<ul style="list-style-type: none"> שליחה של חלון היישום לתא Easy Arrange הקודם/הבא.
	הזזת חלון היישום בין צגים שונים	<ul style="list-style-type: none"> שליחה של חלון היישום לצג הקודם/הבא.



אם לא ניתן להפעיל את DDM עם הצג, יוצג סמל של DDM במגש ההודעות.



בלחיצה על הסמל של DDM ניתן להציג את פרטי הודעת השגיאה.



לתשומת לבך, אפשר להפעיל את DDM רק עם צגים של Dell. אי אפשר להפעיל את DDM עם צגים של מותגים אחרים.

אם יש בעיה בזיהוי ו/או תקשורת של DDM עם צג של Dell, אפשר לנסות לפתור אותה באמצעות הפתרונות הבאים:

1. ודא שכבל הווידאו מחובר היטב לצג ולמחשב. שים לב במיוחד לחיבורים עצמם וודא שהם מחוברים היטב.
2. בדוק בתפריט המסך של הצג שהאפשרות DDC/CI מופעלת.
3. ודא שמנהל ההתקן של כרטיס המסך עדכני בהתאם לספק הכרטיס (Intel, AMD, NVIDIA וכו'). לרוב מנהל ההתקן של כרטיס המסך הוא הבעיה לתקלה ב-DDM.
4. נתק את תחנות העגינה, הכבלים המאריכים או הממירים בין הצג ליציאת כרטיס המסך. חלק מהמאריכים, הרכזות או הממירים אינם תומכים טוב ב-DDC/CI ועלולים לגרום לתקלה ב-DDM. עדכן את מנהל התקן של המכשיר לגרסה האחרונה.
5. הפעל מחדש את המחשב.



ייתכן שלא ניתן יהיה להפעיל את DDM בצגים הבאים:

- צגים של Dell מדגמים שלפני 2013 ומסדרת D-Series של Dell. למידע נוסף, ניתן להיכנס לאתר www.dell.com/support/monitors.
- צגים למשחקים המשתמשים בטכנולוגיית G-sync של Nvidia
- צגים וירטואליים ואלחוטיים אינם תומכים ב-DDC/CI
- בחלק מהדגמים המוקדמים של צגי DP 1.2 ייתכן שתצטרך להשבית את MST/DP 1.2 באמצעות תפריט המסך

אם המחשב מחובר לאינטרנט, תוצג הודעה בכל פעם שאפשר לשדרג את DDM לגרסה חדשה יותר. מומלץ להוריד ולהתקין את הגרסה האחרונה של היישום DDM.

ניתן גם לבדוק אם קיימת גרסה חדשה על ידי לחיצה על סמל DDM.

