

Dell C2422HE
Dell C2722DE
Dell Display Manager
คู่มือผู้ใช้

รุ่น: C2422HE/C2722DE
รุ่นตามระเบียบข้อบังคับ: C2422HEt/C2722DEt





หมายเหตุ หมายเหตุแสดงข้อมูลสำคัญที่ช่วยให้คุณใช้ผลิตภัณฑ์ของคุณได้ดีขึ้น

Copyright © 2020 Dell Inc. หรือบริษัทในเครือ สงวนลิขสิทธิ์ Dell, EMC และเครื่องหมายการค้าอื่นๆ เป็นเครื่องหมายการค้าของ Dell Inc. หรือบริษัทในเครือ เครื่องหมายการค้าอื่นๆ เป็นเครื่องหมายการค้าของเจ้าของที่เกี่ยวข้อง

2020 – 12

ฉบับ A00

สารบัญ

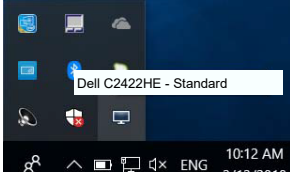
ภาพรวม	4
การใช้กล่องโต้ตอบQuick Settings (การตั้งค่าด่วน).....	5
การตั้งค่าฟังก์ชันการแสดงผลBasic (พื้นฐาน)	6
การกำหนดPreset Mode (โหมดฟรีเซ็ด)ไปยังแอปพลิเคชันต่างๆ8	
การจัดเรียงหน้าต่างด้วยฟังก์ชันEasy Arrange (จัดเรียงแบบง่าย) 9	
การจัดการหลายอินพุตวิดีโอ	11
การกักตุนตำแหน่งของแอปพลิเคชัน.....	14
การใช้คุณสมบัติด้านการอนุรักษ์พลังงาน	16
แป้นพิมพ์ลัดอื่นๆ.....	17
ติดยึด DDM กับหน้าต่างที่เปิดใช้งาน (เฉพาะ Windows 10) .	18
การแก้ไขปัญหา	19



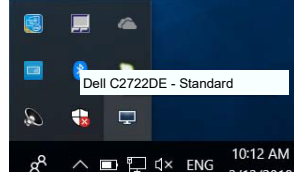
ภาพรวม

Dell Display Manager เป็นแอปพลิเคชันบน Microsoft Windows ที่ใช้เพื่อจัดการจอภาพ หรือกลุ่มของจอภาพ โดยอนุญาตให้คุณปรับภาพที่แสดง การกำหนดการตั้งค่าอัตโนมัติ การจัดการพลังงาน การจัดเรียงหน้าต่าง การหมุนภาพ และคุณสมบัติอื่นๆ บนจอภาพ Dell บางรุ่นแบบแมนนวลได้ หลังจากติดตั้งแล้ว Dell Display Manager จะรันทุกครั้งที่ระบบเริ่มต้น และจะวางไอคอนของโปรแกรมไว้ในถาดการแจ้งเตือน ข้อมูลเกี่ยวกับจอภาพต่างๆ ที่เชื่อมต่ออยู่กับระบบจะใช้ได้เสมอ เมื่อนำเมาส์ไปวางไว้เหนือไอคอนในถาดการแจ้งเตือน

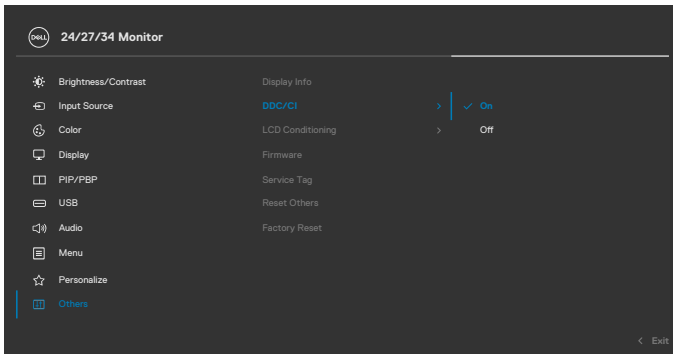
C2422HE



C2722DE

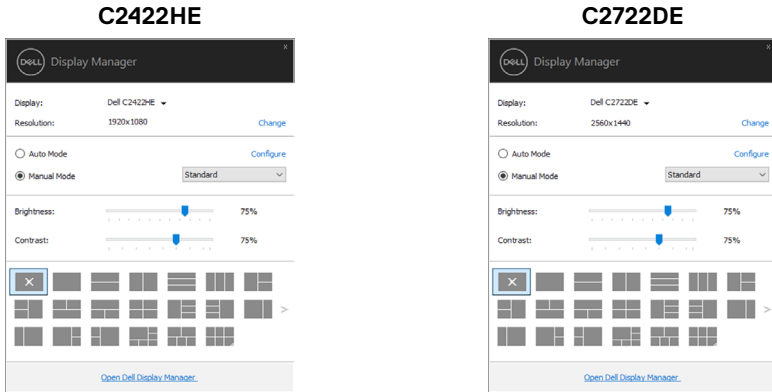


หมายเหตุ: Dell Display Manager ใช้ช่อง DDC/CI เพื่อสื่อสารกับจอภาพของคุณ โปรดตรวจสอบว่าได้เปิดใช้งาน DDC/CI ในเมนูตามที่แสดงด้านล่าง



การใช้กล่องโต้ตอบ Quick Settings (การตั้งค่าด่วน)

การคลิกที่ไอคอนการการแจ้งเตือนของตัวจัดการการแสดงผล Dell จะเปิดกล่องโต้ตอบ **Quick Settings (การตั้งค่าด่วน)** หากมีจอภาพ Dell ที่รองรับมากกว่าหนึ่งจอเชื่อมต่อกับคอมพิวเตอร์ คุณสามารถเลือกจอภาพเป้าหมายที่เจาะจงโดยใช้เมนูได้ กล่องโต้ตอบ **Quick Settings (การตั้งค่าด่วน)** ให้คุณสามารถปรับความสว่าง ความเปรียบต่าง ความละเอียด ค่าโครงหน้าต่าง และอื่นๆ ได้อย่างง่ายดาย นอกจากนี้ยังให้คุณสามารถเปิดใช้การสลับอัตโนมัติระหว่างโหมดค่าที่ตั้งล่วงหน้า หรือเลือกโหมดค่าที่ตั้งล่วงหน้าด้วยตัวเองได้



นอกจากนี้กล่องโต้ตอบ **Quick Settings (การตั้งค่าด่วน)** ยังให้การเข้าถึงไปยังส่วนติดต่อผู้ใช้ขั้นสูงของ Dell Display Manager ซึ่งใช้เพื่อปรับฟังก์ชันพื้นฐาน กำหนดค่าโหมดอัตโนมัติ และเข้าถึงคุณสมบัติอื่นๆ ได้

หมายเหตุ:

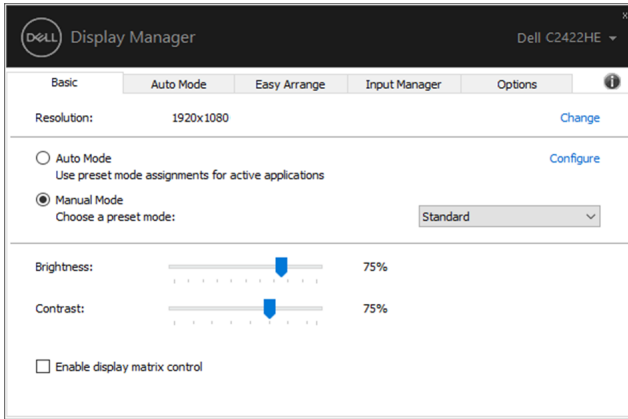
พีเจอร์	ฟังก์ชัน	คำอธิบาย
การเข้าถึง DDM ด่วน	ปุ่มลัดเพื่อเรียกใช้ DDM UI	<ul style="list-style-type: none">• Ctrl+Shift+D• ใช้ปุ่มเลื่อนหน้าขึ้น/เลื่อนหน้าลง หรือคลิก ">" เพื่อพลิกเค้าโครง Easy Arrange ง่ายดายทั้งหมด
	ควบคุมจอภาพแต่ละจอในการตั้งค่าหลายจอภาพ	<ul style="list-style-type: none">• เลือกจอภาพจากกล่องแบบครอบปาดาวน ถ้ามีจอภาพมากกว่าหนึ่งจอเชื่อมต่อกับคอมพิวเตอร์ของคุณ ไอคอนจะปรากฏบนจอภาพที่เลือกเป็นจอสำรองเพื่อให้คุณทราบว่าจะใดเป็นจอที่คุณเลือก• ดำเนินการตรวจสอบด้วยพีเจอร์การทดสอบในตัวของจอภาพ• ย้าย DDM UI ไปยังจอภาพที่จะควบคุม• กดปุ่ม Ctrl+Shift+D เพื่อเรียกใช้ miniUI ภายใต้ตัวชี้แบบเมาส์



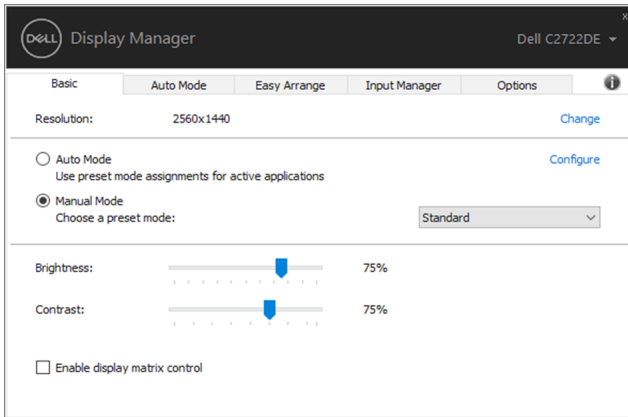
การตั้งค่าฟังก์ชันการแสดงผลBasic (พื้นฐาน)


คุณสามารถเลือก **Manual Mode (โหมดแมนนวล)** ที่ช่วยให้คุณเลือกโหมดพีซีได้ด้วยตัวเองได้ หรือเลือก **Auto Mode (โหมดอัตโนมัติ)** ที่ใช้งานโหมดพีซีโดยอิงตามแอปพลิเคชันที่ใช้งานอยู่ได้ ข้อความบนหน้าจอจะแสดงโหมดพีซีที่ปัจจุบันขึ้นมาเมื่อใดก็ตามที่มีการเปลี่ยนโหมด นอกจากนี้ คุณสามารถปรับ **Brightness (ความสว่าง)** และ **Contrast (คอนทราสต์)** ของจอภาพที่เลือกโดยตรงจากแท็บ **Basic (พื้นฐาน)** ได้ด้วย

C2422HE

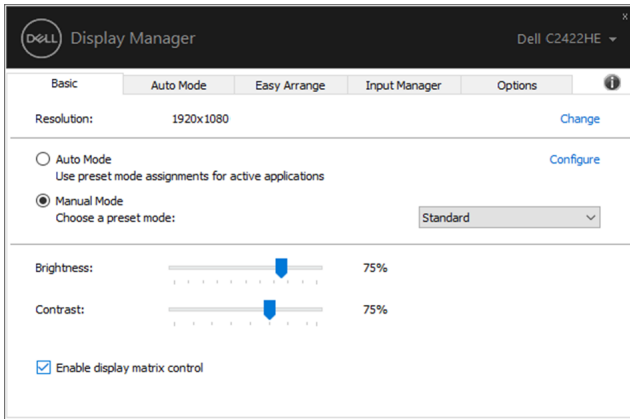


C2722DE

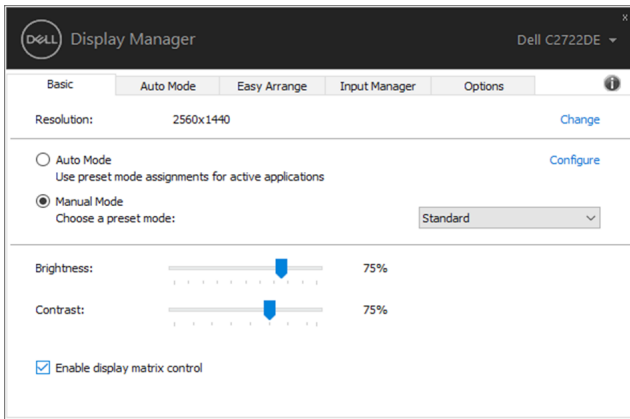


 หมายเหตุ เมื่อเชื่อมต่อจอภาพ Dell เข้ากันหลายจอ ให้เลือก "Enable display matrix control (เปิดใช้งานตัวควบคุมเมตริกซ์การแสดงผล)" เพื่อใช้งานตัวควบคุมปรับเช็คความสว่าง คอนทราสต์ สี กับจอภาพทั้งหมด

C2422HE




C2722DE



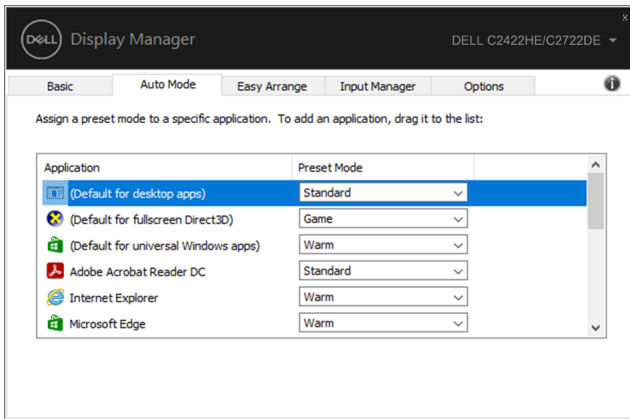
การกำหนดPreset Mode (โหมดพีรีเซ็ท)ไปยังแอปพลิเคชันต่างๆ

แท็บ **Auto Mode (โหมดอัตโนมัติ)** ให้คุณสามารถเชื่อมโยง **Preset Mode (โหมดพีรีเซ็ท)** เฉพาะเข้ากับแอปพลิเคชันเฉพาะได้ และใช้งานโหมดโดยอัตโนมัติ เมื่อเปิดใช้งาน **Auto Mode (โหมดอัตโนมัติ)** Dell Display Managerจะสลับไปยัง **Preset Mode (โหมดพีรีเซ็ท)** ที่เกี่ยวข้องโดยอัตโนมัติเมื่อใดก็ตามที่เปิดใช้งานแอปพลิเคชันที่เชื่อมโยงกัน **Preset Mode (โหมดพีรีเซ็ท)** ที่กำหนดไปยังแอปพลิเคชันเฉพาะ อาจเหมือนกันบนจอภาพที่เชื่อมต่ออยู่แต่ละจอ หรือโหมดพีรีเซ็ทอาจแตกต่างกันในจอภาพแต่ละจอก็ได้

Dell Display Managerถูกกำหนดไว้ล่วงหน้าสำหรับแอปพลิเคชันที่เป็นที่นิยมหลายตัว หากต้องการเพิ่มแอปพลิเคชันใหม่ไปยังรายการการกำหนด เพียงลากแอปพลิเคชันจากเดสก์ท็อป เมนูเริ่มของ Windows หรือจากที่ใดๆ จากนั้นวางลงในรายการปัจจุบัน

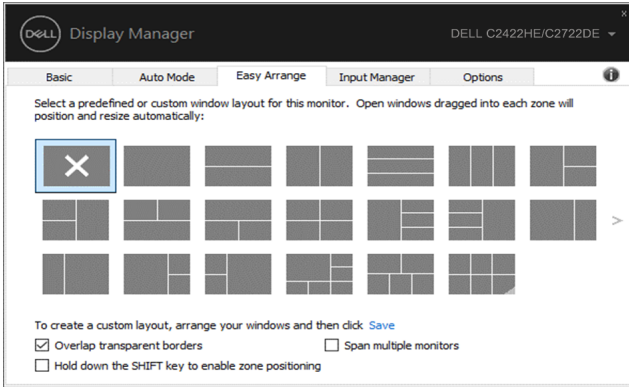
 **หมายเหตุ:** การกำหนดโหมดที่ตั้งค่าล่วงหน้าไม่รองรับสำหรับไฟล์แบบชุด สคริปต์ ตัวโหลด และไฟล์แบบไม่ใช่ไฟล์สิ่งการ เช่น ไฟล์เก็บถาวรหรือบีบอัดที่เป็น Zip

นอกจากนี้คุณยังสามารถกำหนดค่าโหมดพีรีเซ็ทของเกมที่จะใช้เมื่อคุณเรียกใช้แอปพลิเคชัน Direct3D ในโหมดเต็มหน้าจอได้ เพื่อป้องกันไม่ให้แอปพลิเคชันใช้โหมด ให้กำหนดโหมดพีรีเซ็ทโหมดอื่นให้



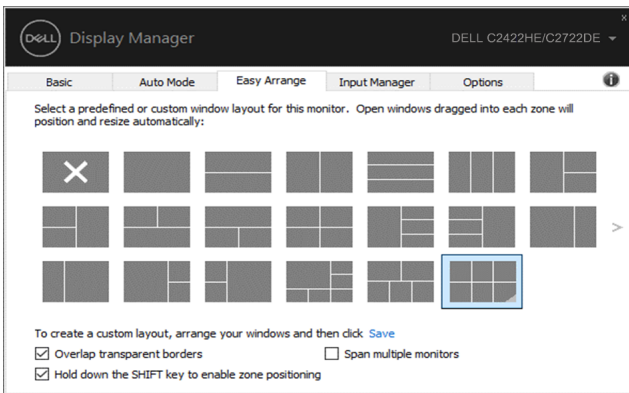
การจัดเรียงหน้าต่างด้วยฟังก์ชัน Easy Arrange (จัดเรียงแบบง่าย)

Easy Arrange (จัดเรียงแบบง่าย) ช่วยคุณจัดระเบียบหน้าต่างแอปพลิเคชันของคุณบนเดสก์ท็อปได้อย่างมีประสิทธิภาพ คุณจะต้องเลือกรูปแบบเค้าโครงที่กำหนดค่าไว้ล่วงหน้าก่อน ซึ่งเหมาะกับการทำงานของคุณ จากนั้นเพียงลากหน้าต่างแอปพลิเคชันไปในเขตพื้นที่ที่กำหนดไว้ กดปุ่ม ">" หรือใช้ปุ่ม Page Up (เลื่อนหน้าขึ้น)/Page Down (เลื่อนหน้าลง) เพื่อค้นหาเค้าโครงอื่นๆ หากต้องการสร้างเค้าโครงที่กำหนดเอง ให้จัดเรียงหน้าต่างที่เปิดไว้ จากนั้นคลิก **Save (บันทึก)**

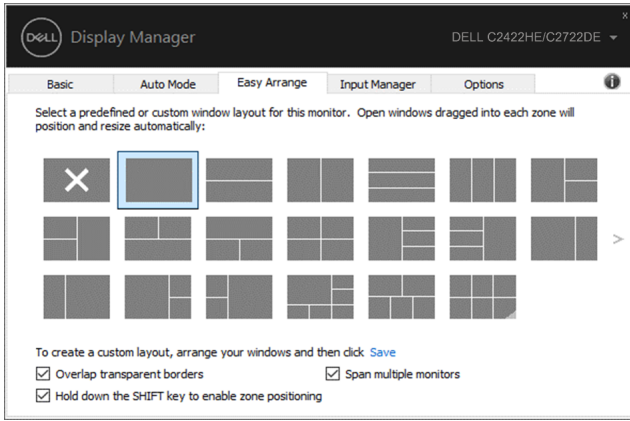


สำหรับ Windows 10 คุณสามารถใช้งานเค้าโครงหน้าต่างที่ต่างกันได้สำหรับเดสก์ท็อปเสมือนแต่ละรูปแบบ

ถ้าคุณมักใช้คุณลักษณะจัดขีดหน้าต่างเสมอ คุณสามารถเลือก **"Hold down the SHIFT key to enable zone positioning (กดค้างที่ปุ่ม SHIFT เพื่อเปิดใช้งานการกำหนดตำแหน่ง)"** ตัวเลือกนี้จะให้ลำดับการจัดขีดหน้าต่างผ่านตัวเลือก **Easy Arrange**. จากนั้นคุณจะต้องกดปุ่ม Shift เพื่อใช้การวางตำแหน่ง **Easy Arrange (จัดเรียงแบบง่าย)**



ถ้าคุณใช้หลายจอภาพเป็นแถวหรือกลุ่ม ตัวเลือกเค้าโครง **Easy Arrange (จัดเรียงแบบง่าย)** สามารถใช้งานกับจอภาพทั้งหมดเป็นเดสก์ท็อปเดียว เลือก **"Span multiple monitors (สแปนหลายจอภาพ)"** เพื่อเปิดใช้งานคุณลักษณะนี้ คุณจะต้องปรับแนวจอภาพอย่างเหมาะสมเพื่อให้มีผลใช้งาน



มีการใช้งานขั้นสูงอื่นๆ ของ **Easy Arrange (การเรียงตัวแบบง่าย)** ดูที่ตารางด้านล่าง

ฟีเจอร์	ฟังก์ชัน	คำอธิบาย
Easy Arrange ขั้นสูง	เค้าโครงที่กำหนดเอง	<ul style="list-style-type: none"> บันทึกและตั้งชื่อ 5 รูปแบบของ Easy Arrange กำหนดค่า x*y รูปแบบ
	เค้าโครงแบบ MRU (รายการที่ใช้ล่าสุด) 5 รายการ	<ul style="list-style-type: none"> กดปุ่ม Ctrl+Shift+Home เพื่อวนรอบระหว่างรายการเค้าโครงแบบ MRU 5 รายการ
	การปรับขนาดพาร์ทิชันแบบลอยตัว	<ul style="list-style-type: none"> กดปุ่ม Ctrl ค้างไว้พร้อมกับปรับขนาดเค้าโครง Easy Arrange ปัจจุบันเพื่อปรับขนาดเซลล์ในเค้าโครง รูปแบบ Easy Arrange ที่สร้างล่าสุดถูกบันทึกไปยังตำแหน่งไอคอน Easy Arrange แล้ว กดปุ่ม Ctrl ค้างไว้พร้อมกับคลิกบนไอคอนเค้าโครงเพื่อคืนค่าไปยังเค้าโครงเริ่มต้น
	เค้าโครง Easy Arrange สำหรับโหมดแนวตั้ง	<ul style="list-style-type: none"> โหมดแนวตั้ง ไอคอน Easy Arrange จะแสดงขึ้นเมื่อจอภาพถูกหมุน

 **หมายเหตุ:** แอปพลิเคชันอาจต้องการความละเอียดขั้นต่ำที่เหมาะสมสำหรับหน้าต่างแอปพลิเคชัน แอปพลิเคชันดังกล่าวอาจไม่พอดีกับโซน **Ease Arrange** ถ้าโซนมีขนาดเล็กกว่าขนาดหน้าต่างที่ต้องการ

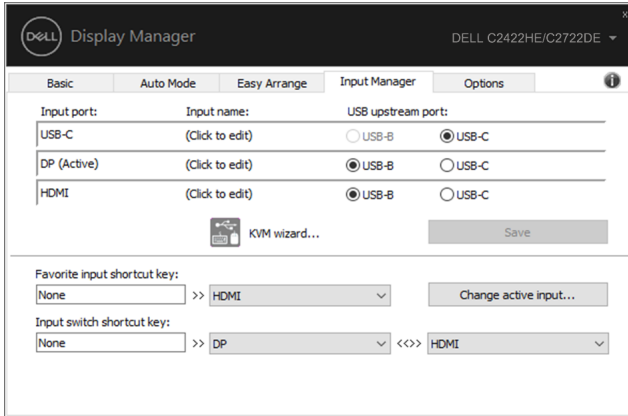


การจัดการหลายอินพุตวิดีโอ

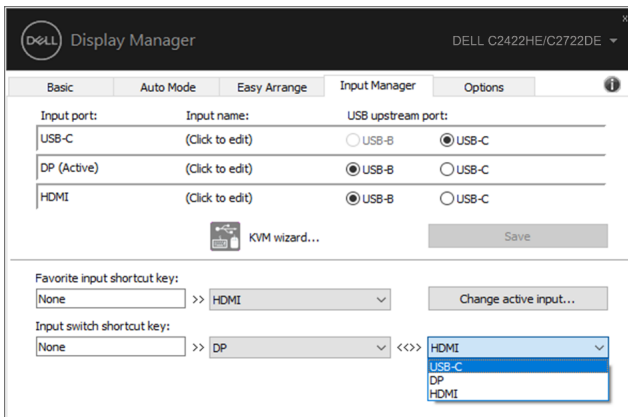
แท็บ Input Manager (ตัวจัดการอินพุต) ให้คุณจัดการหลายอินพุตวิดีโอที่เชื่อมต่อกับจอภาพ Dell ได้โดยสะดวก คุณสามารถสลับไปมาระหว่างอินพุตใดๆ ในขณะที่ทำงานกับคอมพิวเตอร์หลายเครื่องได้อย่างง่ายดาย

พอร์อินพุตวิดีโอทั้งหมดที่ใช้งานกับจอภาพของคุณได้แสดงรายการไว้แล้ว คุณสามารถตั้งชื่ออินพุตแต่ละรายการตามที่ต้องการได้ โปรดบันทึกการเปลี่ยนแปลงหลังจากแก้ไขแล้ว

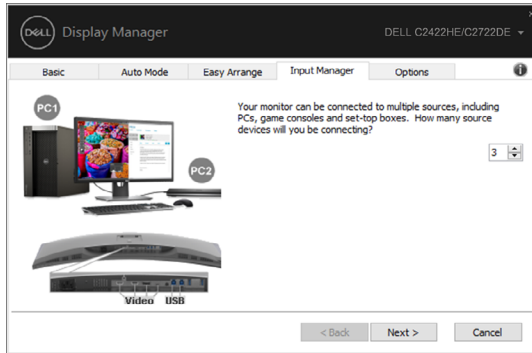
คุณสามารถกำหนดปุ่มลัดเพื่อให้สลับอินพุตที่ต้องการของคุณไปมาได้ และปุ่มลัดอื่นๆ เพื่อสลับไปมาระหว่างอินพุตสองรายการได้อย่างรวดเร็วถ้าคุณมักทำงานสลับไปมาระหว่างอินพุตทั้งสองนั้น



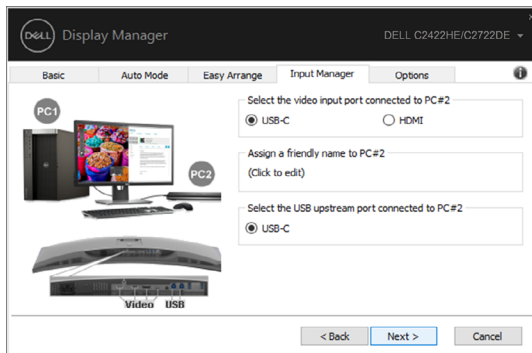
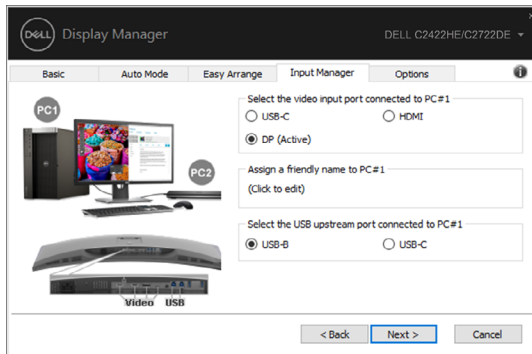
คุณสามารถใช้รายการแบบหล่นลงเพื่อเปลี่ยนแหล่งกำเนิดอินพุตสัญญาณได้

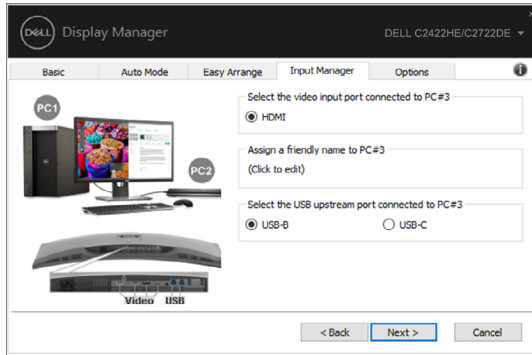


ถ้าคุณต้องการใช้ฟังก์ชัน KVM ให้คลิก KVM ป้อนจำนวนพีซีที่คุณต้องการเชื่อมต่อ แล้วกดปุ่ม Next (ถัดไป)

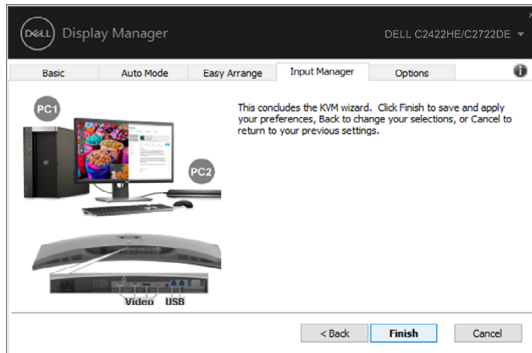


ใน PC1-PC3 เลือกพอร์ตอินพุตวิดีโอที่จะเชื่อมต่อกับพอร์ต แล้วเลือกพอร์ต USB Upstream ที่จะเชื่อมต่อกับพอร์ต แล้วกดปุ่ม Next (ถัดไป)





จากนั้นคลิก Finish (เสร็จสิ้น) เพื่อเสร็จสิ้นตัวเลือกของคุณ

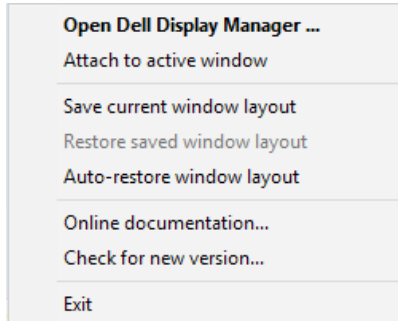


หมายเหตุ: DDM สื่อสารกับจอภาพของคุณแม้แต่ในขณะที่จอภาพกำลังแสดงผลวิดีโอจากคอมพิวเตอร์เครื่องอื่นก็ตาม คุณสามารถติดตั้ง DMM บนคอมพิวเตอร์ที่คุณใช้งานบ่อยและควบคุมการสลับอินพุตสัญญาณได้จากแอปพลิเคชันนี้ นอกจากนี้คุณยังติดตั้ง DDM บนคอมพิวเตอร์เครื่องอื่นๆ ที่เชื่อมต่อกับจอภาพก็ได้

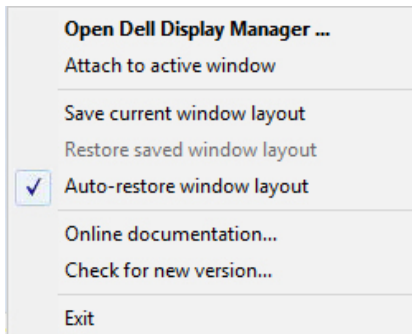


การกู้คืนตำแหน่งของแอปพลิเคชัน

DDM สามารถช่วยให้คุณกู้คืนหน้าต่างแอปพลิเคชันไปยังตำแหน่งเดิมเมื่อคุณเชื่อมต่อคอมพิวเตอร์เข้ากับจอภาพอีกครั้ง คุณสามารถเข้าถึงคุณสมบัตินี้ได้อย่างรวดเร็วโดยคลิกที่ไอคอน DDM ในแถบการแจ้งเตือน

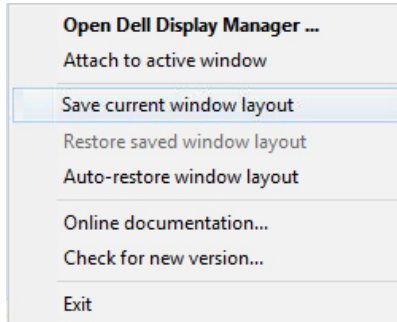


ถ้าคุณเลือก **“Auto-restore window layout”** (กู้คืนเค้าโครงหน้าต่างโดยอัตโนมัติ) DDM จะติดตามและจดจำตำแหน่งของหน้าต่างแอปพลิเคชันของคุณไว้ DDM จะกู้คืนหน้าต่างแอปพลิเคชันไปยังตำแหน่งดั้งเดิมโดยอัตโนมัติเมื่อคุณเชื่อมต่อคอมพิวเตอร์กับจอภาพของคุณอีกครั้ง




หากต้องการกลับไปยังเค้าโครงรายการโปรดก่อน ให้เลือก **“Save current window layout (บันทึกเค้าโครงหน้าต่างปัจจุบัน)”** จากนั้นเลือก **“Restore saved window layout (กู้คืนเค้าโครงหน้าต่างที่บันทึกไว้)”**





คุณสามารถใช้จอภาพในรุ่นอื่นหรือความละเอียดที่ต่างไปจากที่คุณใช้ประจำวัน และคุณสามารถใช้งานเค้าโครงหน้าต่างที่ต่างกันไปกับจอภาพเหล่านั้นได้ DDM สามารถจดจำจอภาพที่คุณเชื่อมต่อใหม่ได้ และกู้คืนตำแหน่งแอปพลิเคชันตามที่กำหนดไว้

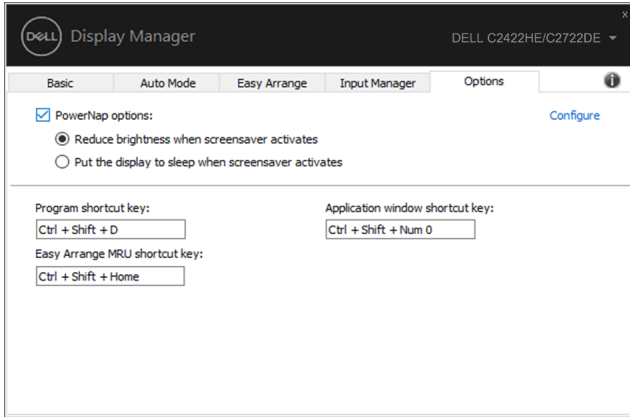
ในกรณีที่คุณต้องการเปลี่ยนจอภาพในการกำหนดค่าเมตริกซ์จอภาพ คุณสามารถบันทึกเค้าโครงหน้าต่างก่อนเปลี่ยนจอภาพและกู้คืนเค้าโครงหลังจากติดตั้งจอภาพใหม่แล้ว

 **หมายเหตุ** คุณจะต้องรักษาให้แอปพลิเคชันของคุณทำงานอยู่ตลอดเวลาเพื่อรับประโยชน์จากคุณลักษณะนี้ DDM จะไม่เรียกใช้แอปพลิเคชันเอง



การใช้คุณสมบัติด้านการอนุรักษ์พลังงาน

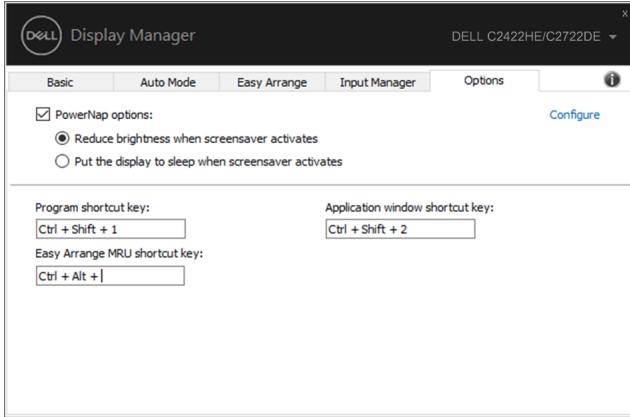
ในจอภาพ Dell บางรุ่นที่รองรับ แท็บ Options (ตัวเลือก) จะใช้งานได้โดยให้ตัวเลือกการอนุรักษ์พลังงาน PowerNap คุณสามารถเลือกกำหนดค่าความสว่างของจอภาพไปที่ระดับต่ำสุด หรือกำหนดค่าให้จอภาพเข้าสู่โหมดสลีปเมื่อเปิดใช้งานโปรแกรมรักษาหน้าจอ



แป้นพิมพ์ลัดอื่นๆ

คุณสามารถกำหนดปุ่มลัดสำหรับการเข้าถึงตัวควบคุมในฟังก์ชัน DDM ต่อไปนี้:

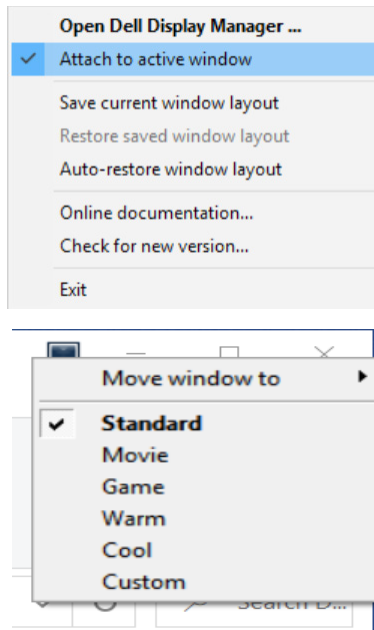
- **แป้นพิมพ์ลัดของโปรแกรม:** เพื่อเปิดกล่องโต้ตอบ การตั้งค่าตัว อย่างรวดเร็ว
- **แป้นพิมพ์ลัด MRU Easy Arrange:** เพื่อใช้งานเค้าโครงหน้าต่างที่ใช้ล่าสุด 5 รายการ
- **แป้นพิมพ์ลัดหน้าต่างแอปพลิเคชัน:** เพื่อเรียกใช้เมนูตัวควบคุมสำหรับตัวเลือกภายใต้ โหมด ลัดโน้มนั้ และ **Easy Arrange**



ติดยึด DDM กับหน้าต่างที่เปิดใช้งาน (เฉพาะ Windows 10)

สามารถติดยึดไอคอน DDM เข้าหน้าต่างที่เปิดใช้งานที่คุณกำลังทำงานอยู่ได้ คลิกที่ไอคอนเพื่อการเข้าถึงพีเจอร์ข้างล่างนี้อย่างง่ายดาย

พีเจอร์	ฟังก์ชัน	คำอธิบาย
ติดยึด DDM กับหน้าต่างที่เปิดใช้งาน (เฉพาะ Windows 10)	เปลี่ยนแปลงค่าที่ตั้งสว่างหน้าหรือจัดขีดเข้ากับพาร์ทิชันอื่น	<ul style="list-style-type: none"> ไอคอน DDM ถูกติดยึดกับหน้าต่างที่เปิดใช้งาน และผู้ใช้สามารถสลับตำแหน่งหน้าต่าง เปลี่ยนโหมดค่าที่ตั้งสว่างหน้าของสี และเชื่อมโยงโหมดค่าที่ตั้งสว่างหน้าอัตโนมัติได้อย่างง่ายดาย
	ทริกเกอร์แป้นพิมพ์	<ul style="list-style-type: none"> ในหน้าต่างแอปที่เปิดทำงาน การกดปุ่ม Ctrl+Shift+Ins ยังจะทริกเกอร์เมนู DDM ที่ติดยึดด้วย
	ย้ายหน้าต่างแอประหว่างเซลล์ Easy Arrange	<ul style="list-style-type: none"> ส่งหน้าต่างแอปไปยังเซลล์ Easy Arrange ก่อนหน้า/ถัดไป
	ย้ายหน้าต่างแอประหว่างจอภาพ	<ul style="list-style-type: none"> ส่งหน้าต่างแอปไปยังจอภาพก่อนหน้า/ถัดไป

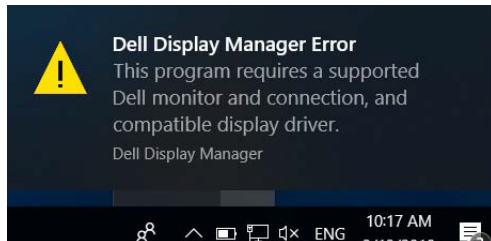


การแก้ไขปัญหา

ถ้า DDM ไม่ทำงานกับจอภาพของคุณ DDM จะแสดงไอคอนด้านล่างในถาดการแจ้งเตือน



คลิกที่ไอคอนนั้น DDM จะแสดงข้อความแจ้งข้อผิดพลาดโดยละเอียดมากขึ้น



โปรดทราบว่า DDM ทำงานเฉพาะกับจอภาพแบรนด์ Dell เท่านั้น ถ้าคุณใช้จอภาพจากผู้ผลิตรายอื่นๆ DDM จะไม่รองรับจอภาพเหล่านั้น

ถ้า DDM ไม่สามารถตรวจจับและ/หรือสื่อสารกับจอภาพ Dell ที่รองรับได้ โปรดใช้การดำเนินการข้างล่างเพื่อแก้ไขปัญหา

1. ตรวจสอบว่าได้ต่อสายวิดีโอเข้ากับจอภาพและคอมพิวเตอร์ของคุณอย่างเหมาะสม โดยเฉพาะชีวิตจะต้องเสียบลงตำแหน่งแน่น
2. ตรวจสอบเมนู OSD ของจอภาพเพื่อให้มั่นใจว่าได้เปิดใช้งาน DDC/CI แล้ว
3. ตรวจสอบว่าคุณมีไดรฟ์เวอร์จอภาพที่ถูกต้องและเวอร์ชันล่าสุดจากผู้ขายกราฟิกการ์ด (Intel, AMD, NVIDIA ฯลฯ) ไดรฟ์เวอร์ของจอภาพมักจะเป็นสาเหตุของความล้มเหลวของ DDM
4. นำแท่นเสียบหรือสายเพิ่มความยาวหรือตัวแปลงใดๆ ระหว่างจอภาพและพอร์ตกราฟิกออกสายเพิ่มความยาว ฮับ หรือตัวแปลงราคาต่ำบางรุ่นอาจไม่รองรับการทำงานของ DDC/CI ได้เหมาะสม และอาจทำให้ DDM ล้มเหลว อัปเดตไดรฟ์เวอร์ของอุปกรณ์นั้นถ้ามีเวอร์ชันล่าสุดพร้อมใช้งาน
5. รีเซ็ตการ์ดคอมพิวเตอร์ของคุณ



DDM อาจไม่ทำงานกับจอภาพด้านล่างนี้:

- จอภาพ Dell รุ่นก่อนปี 2013 และจอภาพ Dell รุ่น D ซีรีส์ สำหรับข้อมูลเพิ่มเติม โปรดดูที่ www.dell.com/support/monitors
- จอภาพสำหรับการเล่นเกมใช้เทคโนโลยี G-sync ของ Nvidia
- จอภาพระบบเสมือนและไร้สายไม่รองรับ DDC/CI
- จอภาพ DP 1.2 รุ่นแรกๆ บางรุ่นอาจจำเป็นต้องปิดใช้งาน MST/DP 1.2 โดยใช้เมนูแสดงผลบนหน้าจอ (OSD) ของจอภาพ

ถ้าคอมพิวเตอร์ของคุณเชื่อมต่ออยู่กับอินเทอร์เน็ตแล้ว ระบบจะแจ้งให้คุณอัปเดตเป็น DDM เวอร์ชันใหม่หากพร้อมใช้งาน ขอแนะนำให้ดาวน์โหลดและติดตั้งแอปพลิเคชัน DDM เวอร์ชันล่าสุด

นอกจากนี้คุณยังสามารถตรวจสอบเวอร์ชันใหม่โดยการคลิกขวาที่ไอคอน DDM

