

Dell C2422HE  
Dell C2722DE  
Dell Display Manager  
Uživatelská příručka

Model: C2422HE/C2722DE  
Regulační model: C2422HEt/C2722DEt



 **POZNÁMKA: POZNÁMKA označuje důležité informace, které vám mohou pomoci s efektivnějším používáním vašeho produktu.**

**Copyright © 2020 Dell Inc. či pobočky. Všechna práva vyhrazena.** Dell, EMC, a jiné ochranné známky jsou ochrannými známkami společnosti Dell Inc. Či jejích poboček. Jiné ochranné známky mohou být ochrannými známkami jejích příslušných vlastníků.

2020 – 12

Rev. A00

# Obsah

|  |    |
|--|----|
| Přehled .....  | 4  |
| Použití dialogu rychlého nastavení .....                 | 5  |
| Nastavení základních funkcí zobrazení .....              | 6  |
| Přiřazení přednastavených režimů aplikacím .....         | 8  |
| Uspořádání oken pomocí funkce Easy Arrange .....         | 9  |
| Správa mnoha vstupů videa .....                          | 11 |
| Obnovení pozic aplikací .....                            | 14 |
| Použití funkcí pro úsporu energie .....                  | 15 |
| Jiné klávesové zkratky .....                             | 16 |
| Přichycení DDM k aktivnímu oknu (pouze Windows 10) ..... | 17 |
| Řešení potíží .....                                      | 18 |



# Přehled

Dell Display Manager je aplikace pro Microsoft Windows určená pro správu monitoru či skupinu monitorů. Umožňuje manuální nastavení zobrazeného obrazu, přiřazení automatického nastavení, správu energie, organizaci oken, rotaci obrazu a další funkce u vybraných monitorů Dell. Po instalaci se Dell Display Manager spustí při každém spuštění systému a zobrazí svou ikonu na panelu oznámení. Informace o monitorech připojených k systému se zobrazí při umístění myši nad ikonu panelu oznámení.

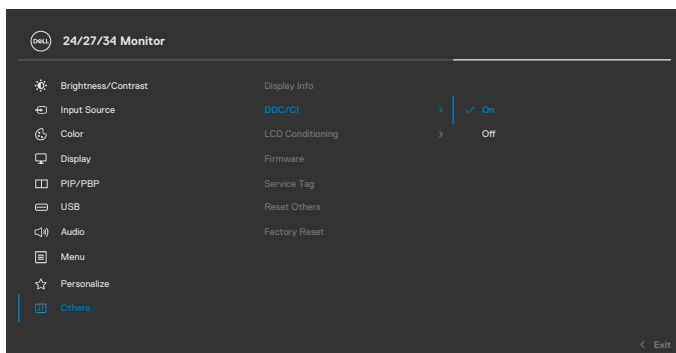
**C2422HE**



**C2722DE**

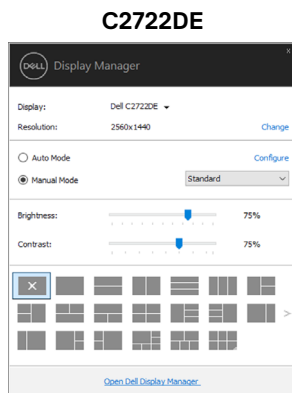
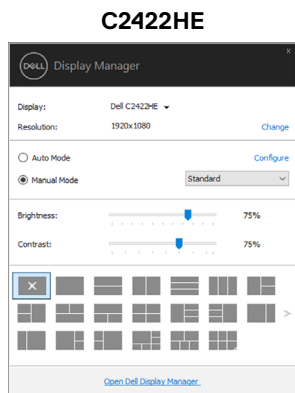


**POZNÁMKA:** Dell Display Manager používá kanál DDC/CI pro komunikaci s vaším monitorem. Ujistěte se, že DDC/CI je zapnutý v nabídce, jak je uvedeno níže.



# Použití dialogu rychlého nastavení

Kliknutím na ikonu nástroje Dell Display Manager v oblasti upozornění se spustí dialogové okno **Quick Settings (Rychlá nastavení)**. Když je k počítači připojeno více podporovaných monitorů Dell, lze v nabídce vybrat konkrétní cílový monitor. V dialogovém okně **Quick Settings (Rychlá nastavení)** lze snadno upravovat jas, kontrast, rozlišení, rozvržení okna atd. Rovněž umožňuje automatické přepínání mezi režimy předvoleb nebo ruční výběr režimu předvolby.



Dialogové okno **Quick Settings (Rychlá nastavení)** také poskytuje přístup k pokročilému uživatelskému rozhraní Dell Display Manager, které se používá pro nastavení základních funkcí, konfiguraci automatického režimu a přístup k dalším funkcím.

## POZNÁMKA:

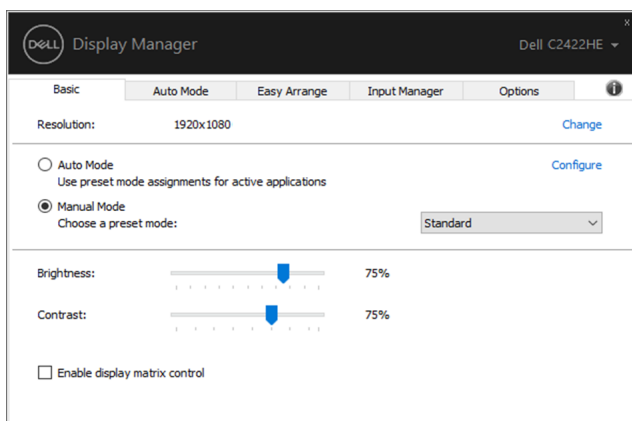
| Možnost              | Funkce   | Popis  |
|----------------------|--|--|
| Rychlý přístup k DDM | Klávesová zkratka pro vyvolání uživatelského rozhraní DDM      | <ul style="list-style-type: none"><li>• Ctrl + Shift + D</li><li>• Mezi rozloženými Easy Arrange můžete procházet klávesami Page Up / Page Down nebo kliknutím na „&gt;“.</li></ul>  |
|                      | Ovládání individuálního monitoru ve vícemonitorové konfiguraci | <ul style="list-style-type: none"><li>• V rozevírací nabídce vyberte monitor. Pokud je k vašemu počítači připojeno více monitorů, na vybraném monitoru se na vteřinu zobrazí ikona, která vás informuje, který monitor jste vybrali.</li><li>• Kontrola funkcí monitoru.</li><li>• Přesunutí uživatelského rozhraní DDM na ovládaný monitor.</li><li>• Stisknutím kláves Ctrl + Shift + D zobrazíte pod ukazatelem myši malé uživatelské rozhraní.</li></ul> |



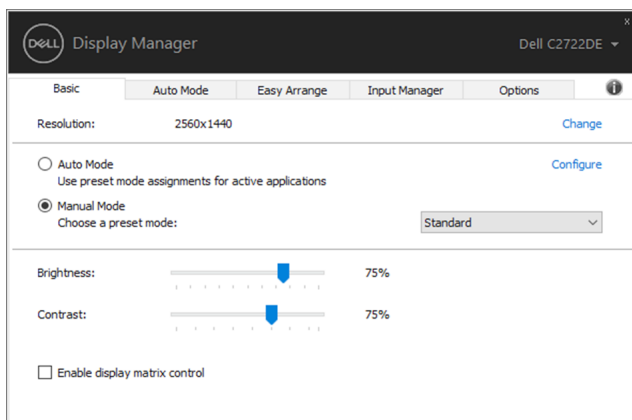
# Nastavení základních funkcí zobrazení

Můžete zvolit **Manual Mode (Manuální režim)**, který vám umožňuje manuálně zvolit přednastavený režim nebo vybrat **Auto Mode (Automatický režim)**, který použije přednastavený režim na základě aktivní aplikace. Zpráva na obrazovce zobrazí aktuální přednastavený režim při každé jeho změně. **Brightness (Jas)** a **Contrast (Kontrast)** zvoleného monitoru lze také přímo nastavit z karty **Basic (Základní)**.

## C2422HE

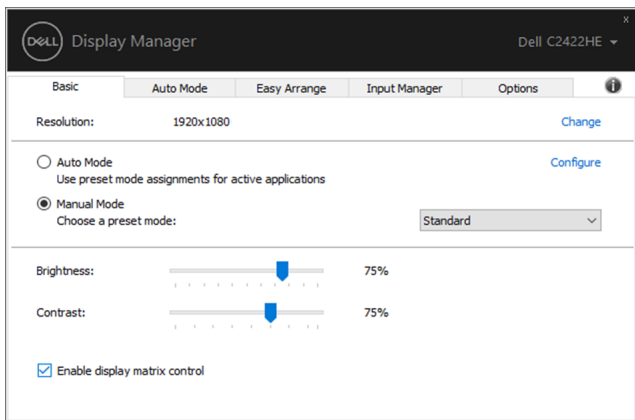


## C2722DE

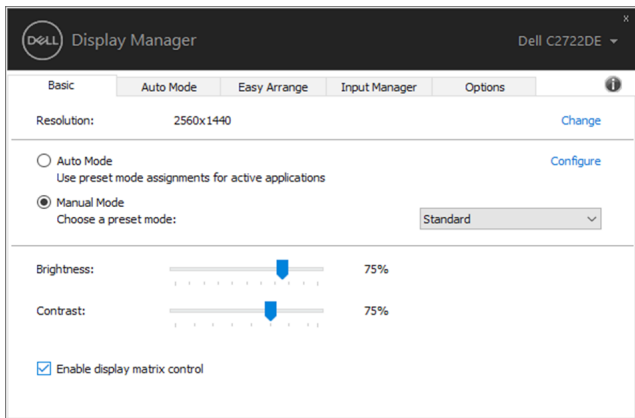


 **POZNÁMKA:** Máte-li připojeno několik monitorů Dell, zvolte volbu “Enable display matrix control” pro aplikování předvoleb jasu, kontrastu a barvy na všechny monitory.

### C2422HE




### C2722DE



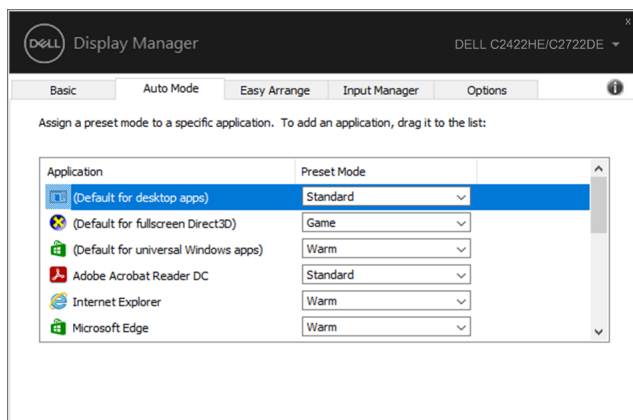
# Přiřazení přednastavených režimů aplikacím

Karta automatického režimu **Auto Mode (Automatický režim)** vám umožňuje spojit určitý **Preset Mode (Přednastavený režim)** s konkrétní aplikací a automaticky ho použít. Když je zapnutý **Auto Mode (Automatický režim)** Dell Display Manager automaticky přepne na odpovídající **Preset Mode (Přednastavený režim)** při každé aktivaci související aplikace. **Preset Mode (Přednastavený režim)** přiřazený konkrétní aplikaci může být stejný na každém připojeném monitoru nebo se může na každém monitoru lišit.

Dell Display Manager je předkonfigurovaná pro mnoho oblíbených aplikací. Chcete-li přidat novou aplikaci do seznamu úkolů, jednoduše aplikaci přetáhněte z plochy, spouštěcí nabídky Windows nebo odkudkoli a umístěte ji do aktuálního seznamu.

 **POZNÁMKA:** Přiřazení Přednastaveného režimu pro dávkové soubory, skripty, zavaděče a nespustitelné soubory, jako jsou zip archivy či sbalené soubory, není podporováno.

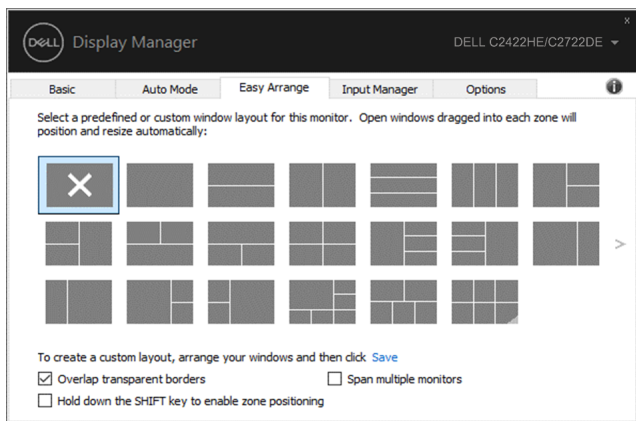
Můžete nakonfigurovat Herní přednastavený režim, kdykoli je aplikace Direct3D spuštěná v režimu celé obrazovky. Chcete-li aplikaci zabránit používat režim, přiřaďte jí jiný přednastavený režim.





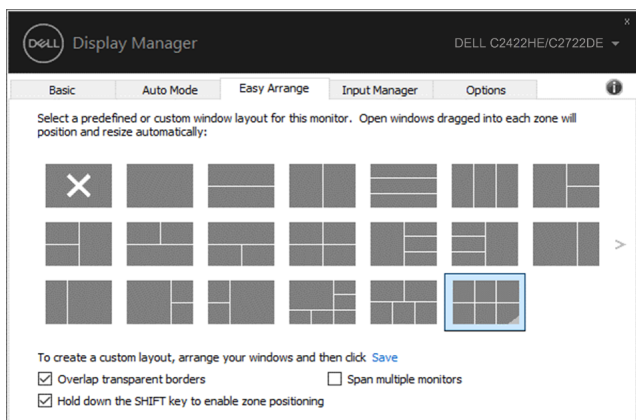
# Uspořádání oken pomocí funkce Easy Arrange

**Easy Arrange** vám umožňuje efektivně uspořádat okna vaší aplikace na ploše. Nejdřív zvolte předdefinovaný vzor uspořádání, který vám vyhovuje, poté okna aplikace přetáhněte do definovaných zón. Stiskněte “>” nebo použijte klávesu Page Up/Page Down pro vyhledání dalších vzorů uspořádání. Pro vytvoření vlastního vzoru uspořádejte otevřená okna a poté klikněte na **Save (Uložit)**.

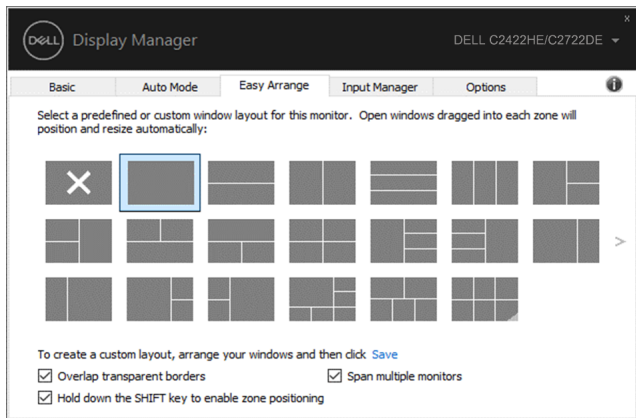


U Windows 10 můžete použít různé vzory uspořádání oken pro každou virtuální plochu.

Pokud často používáte funkci Windows Snap, můžete zvolit “**Hold down the SHIFT key to enable zone positioning (Podržte klávesu SHIFT pro zapnutí nastavení zón)**”. Tím má funkce Windows Snap prioritu nad funkcí **Easy Arrange**. Poté budete muset stisknout klávesu Shift pro použití nastavení pomocí funkce **Easy Arrange**.



Pokud používáte více monitorů v soustavě nebo matici, uspořádání pomocí funkce **Easy Arrange** lze použít na všechny monitory jako jednu plochu. Zvolte volbu “**Span multiple monitors (Rozložit více monitorů)**” pro zapnutí této funkce. Budete muset monitory řádně spojit, aby byla funkce efektivní.



Existují další pokročilé způsoby používání funkce **Easy Arrange (Snadné uspořádání)**. Viz následující tabulka.

| Možnost                              | Funkce   | Popis  |
|--------------------------------------|--|--|
| Vylepšená funkce <b>Easy Arrange</b> | Vlastní rozložení                                | <ul style="list-style-type: none"> <li>• Uložení a pojmenování 5 vlastních vzorů <b>Easy Arrange</b>.</li> <li>• Konfigurace vzorů x*y.</li> </ul>   |
|                                      | Pět naposledy použitých rozložení                | <ul style="list-style-type: none"> <li>• Stisknutím kláves Ctrl + Shift + Home přepnete mezi pěti naposledy použitými rozloženími.</li> </ul>  |
|                                      | Změna velikosti oddílů za chodu                  | <ul style="list-style-type: none"> <li>• Podržením klávesy Ctrl při změně velikosti aktuálního rozložení <b>Easy Arrange</b> upravíte velikost a počet oddílů v rozložení.</li> <li>• Nově vytvořený vzor <b>Easy Arrange</b> se uloží do ikony <b>Easy Arrange</b>.</li> <li>• Podržením klávesy Ctrl při kliknutí na ikonu upraveného rozložení jej vrátíte do výchozího stavu.</li> </ul> |
|                                      | Rozložení <b>Easy Arrange</b> pro režim na výšku | <ul style="list-style-type: none"> <li>• Při otočení monitoru se zobrazí ikony <b>Easy Arrange</b> režimu na výšku.</li> </ul>   |

**POZNÁMKA:** Některé aplikace mohou pro svá okna vyžadovat minimální efektivní rozlišení. Takové aplikace se nemusejí vejít do oblasti **Easy Arrange**, pokud je tato oblast menší než požadovaná velikost okna.

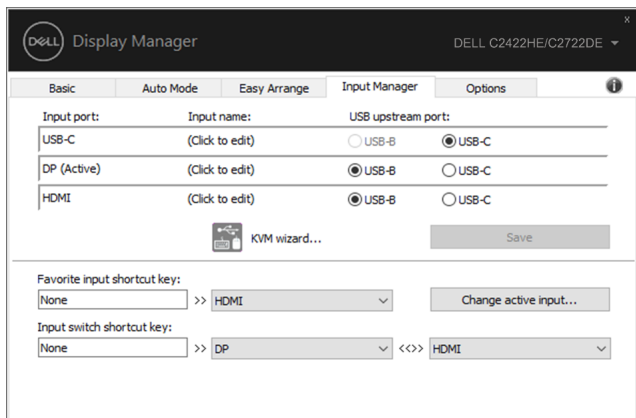


# Správa mnoha vstupů videa

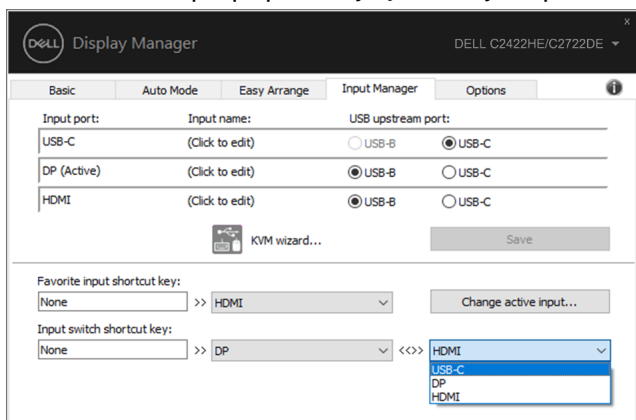
Karta Input Manager vám poskytuje pohodlné způsoby pro správu mnoha vstupů videa připojených k vašemu monitoru Dell. Díky tomu je přepínání mezi vstupy snadné, zatímco pracujete na mnoha počítačích.

Všechny porty vstupů videa dostupné pro váš monitor jsou uvedené v seznamu. Každý vstup můžete nazvat podle svého. Po provedení úprav prosím uložte změny.

Můžete definovat klávesu zástupce pro rychlé přepnutí na váš oblíbený vstup a další klávesu zástupce pro rychlé přepínání mezi dvěma vstupy, pokud mezi nimi pracujete často.



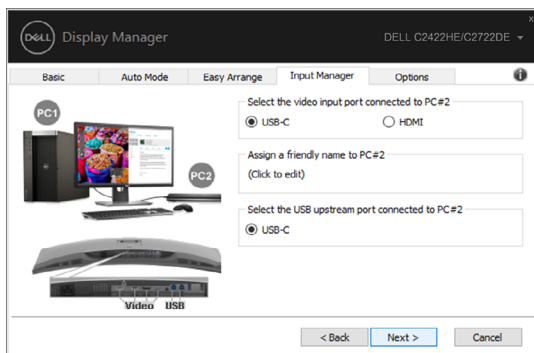
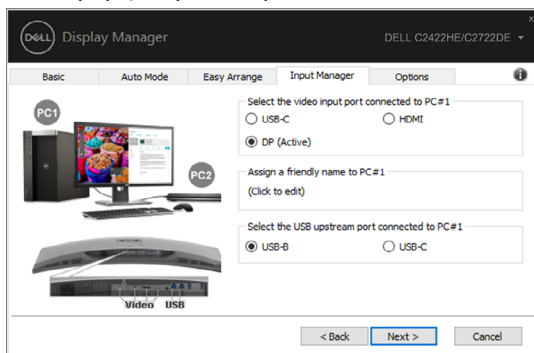
Můžete použít rozevírací nabídku pro přepnutí na jakýkoli zdroj vstupu.

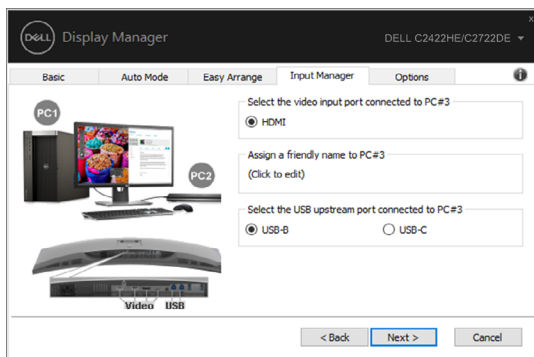


Chcete-li použít funkci KVM, klikněte na KVM, zadejte počet počítačů, ke kterým se chcete připojit, a potom stiskněte tlačítko NEXT (DALŠÍ).

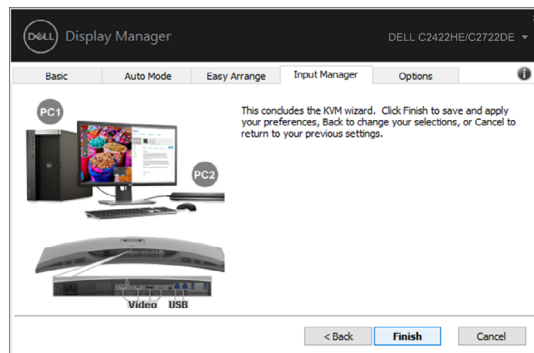


V části PC1-PC3 vyberte port vstupu videa, který chcete připojit k portu, vyberte port výstupu USB, který chcete připojit k portu, a potom stiskněte tlačítko NEXT (DALŠÍ).





Potom dokončete své možnosti kliknutím na tlačítko Finish (Dokončit).

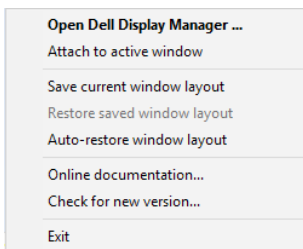


**POZNÁMKA:** DDM komunikuje s vaším monitorem i v případě, kdy monitor zobrazuje video z jiného počítače. Můžete si nainstalovat DDM na počítač, který často používáte a ovládat zdroj jeho přepínáním z tohoto počítače. DDM můžete nainstalovat také na jiné počítače připojené k monitoru.

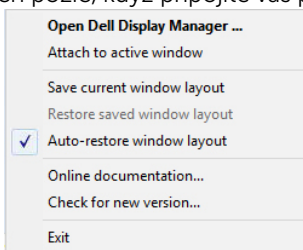


# Obnovení pozic aplikací

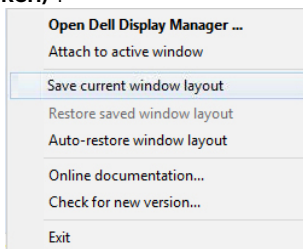
DDM vám může pomoci obnovit okna aplikace na jejich pozice, když znovu připojíte váš počítač k monitoru. Tuto funkci můžete rychle aktivovat pravým kliknutím myši na ikonu DDM na panelu oznámení.




Pokud zvolíte volbu **“Auto-restore window layout (Automaticky obnovit rozvržení okna)”**, DDM bude sledovat a pamatovat si pozice oken vaší aplikace. DDM automaticky vrátí okna aplikace do původních pozic, když připojíte váš počítač k monitoru.



Chcete-li se nejdříve vrátit na své oblíbené rozvržení, vyberte **„Save current window layout (Uložit aktuální rozvržení oken)”** a potom **„Restore saved window layout (Obnovit uložené rozvržení oken)”**.



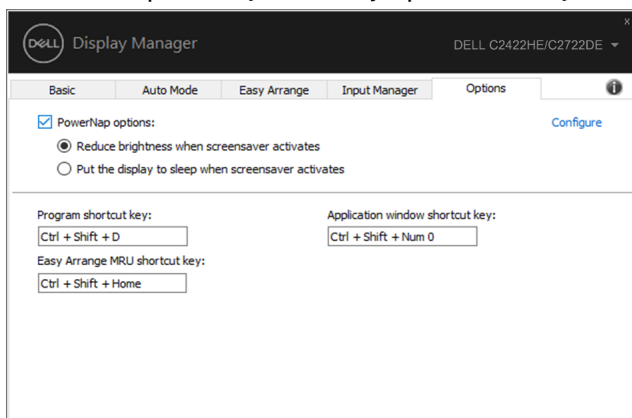
Monitory můžete během každodenního používání používat s různými modely či rozlišeními a můžete u nich aplikovat různé vzory uspořádání oken. DDM rozpozná monitor, který jste opětovně připojili, a dle toho obnoví pozice aplikací. Pokud potřebujete monitor vyměnit v konfiguraci matice monitoru, můžete vzor uspořádání oken před jeho výměnou uložit a obnovit uspořádání po instalaci nového monitoru.

 **POZNÁMKA: Pro efektivní využití této funkce byste měli své aplikace ponechat spuštěné. DDM nespouští aplikace.**



# Použití funkcí pro úsporu energie

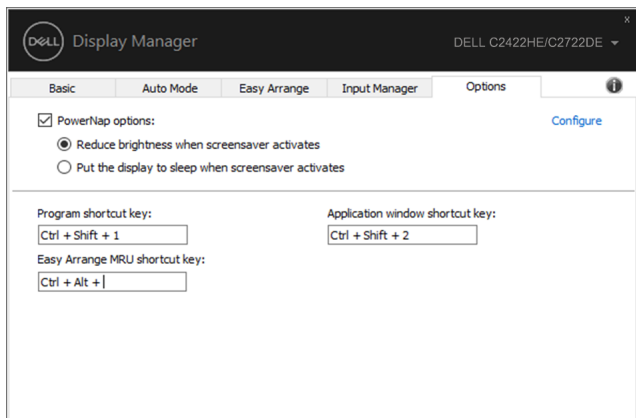
Na podporovaných modelech Dell je k dispozici karta Options (Možnosti), která poskytuje možnosti úspory energie režimu PowerNap. Můžete nastavit jas monitoru na minimum nebo přepnout monitor do režimu spánku, když se aktivuje spořič obrazovky.



# Jiné klávesové zkratky

Můžete definovat klávesové zkratky pro rychlý přístup k následujícím funkcím DDM:

- **Klávesová zkratka programu:** rychlé otevření dialogového okna **Rychlé nastavení**.
- **Klávesová zkratka naposledy použitých rozložení Easy Arrange:** rychlý přístup k pěti naposledy použitým rozložením oken.
- **Klávesová zkratka okna aplikace:** spuštění rychlé nabídky pro možnosti v části Automatický režim a **Easy Arrange**.

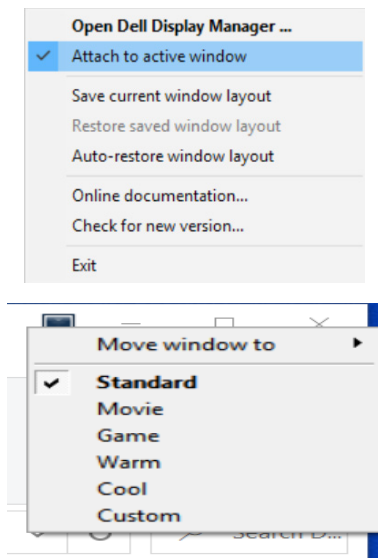




# Přichycení DDM k aktivnímu oknu (pouze Windows 10)

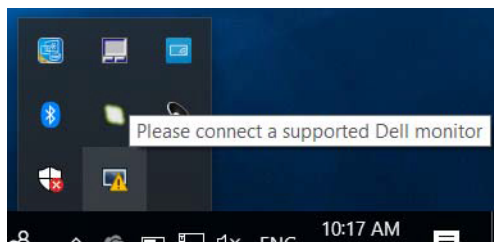
Ikonu DDM lze přichytit k aktivnímu oknu, ve kterém pracujete. Kliknutím na ikonu získáte rychlý přístup k následujícím možnostem.

| Možnost  | Funkce  | Popis  |
|--|---|--|
| Přichycení DDM k aktivnímu oknu (pouze Windows 10) | Změna předvoleb nebo přichycení k jiným oddílům         | <ul style="list-style-type: none"><li>Když je ikona DDM přichycena k aktivnímu oknu, uživatel může jednoduše přepínat polohu okna, měnit režim barevných předvoleb a přiřadit automatický režim předvoleb.</li></ul> |
|  | Klávesová zkratka                                       | <ul style="list-style-type: none"><li>Přichycenou nabídku DDM lze spustit také stisknutím kláves Ctrl + Shift + Ins v okně spuštěné aplikace.</li></ul>  |
|  | Přesunutí okna aplikace mezi oddíly <b>Easy Arrange</b> | <ul style="list-style-type: none"><li>Poslání okna aplikace do předchozího/dalšího oddílu <b>Easy Arrange</b>.</li></ul>   |
|  | Přesunutí okna aplikace mezi monitory                   | <ul style="list-style-type: none"><li>Poslání okna aplikace na předchozí/další monitor.</li></ul>  |

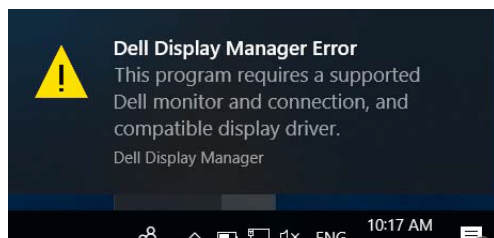


# Řešení potíží

Pokud DDM nefunguje s vaším monitorem, DDM zobrazí níže uvedenou ikonu na vašem panelu oznámení.



Klikněte na ikonu, DDM zobrazí detailnější chybovou zprávu.



Upozorňujeme, že DDM funguje pouze s monitory značky Dell. Pokud používáte monitory od různých výrobců, DDM je nepodporuje.

Pokud se DDM nedaří detekovat nebo navázat spojení s podporovaným monitorem Dell, proveďte prosím níže uvedené kroky:

1. Ujistěte se, že kabel videa je řádně připojen k vašemu monitoru a počítači. Konektory by měly být pevně zapojeny na svém místě.
2. Zkontrolujte OSD monitoru, zda je povolen DDC/CI.
3. Ujistěte se, že máte správný a nejnovější ovladač displeje od výrobce grafiky (Intel, AMD, NVIDIA atd.). Ovladač displeje je často příčinou selhání DDM.
4. Odstraňte jakékoli dokovací stanice, prodlužovací kabely či konvertory mezi monitorem a grafickým portem. Některé levné prodlužovací kabely, huby a konvertory nemusí řádně podporovat DDC/CI a DDM nemusí fungovat. Aktualizujte ovladač tohoto zařízení, je-li k dispozici nejnovější verze.
5. Restartujte počítač.



DDM nemusí podporovat níže uvedené monitory:

- Modely monitorů Dell vyrobené před rokem 2013 a monitory Dell řady D. Podrobnosti na [www.dell.com/support/monitors](http://www.dell.com/support/monitors).
- Herní monitory používají technologii G-sync založené na Nvidia
- Virtuální a bezdrátové monitory nepodporují DDC/CI
- U některých starších modelů DP 1.2 monitorů budete muset vypnout MST/DP 1.2 s použitím OSD monitoru

Je-li váš počítač připojen k internetu, budete upozorněni na upgrade na novější verzi DDM, jakmile bude dostupná. Doporučujeme stáhnout a nainstalovat nejnovější aplikaci DDM.

Novou verzi můžete rovněž vyhledat kliknutím na ikonu DDM pravým tlačítkem.

