



צג AW3420DW של Alienware מדריך למשתמש

A L I E N W A R E™ 

דגם: AW3420DW
דגם רגולטורי: AW3420DWb

הערות, הודעות ואזהרות

 הערה: הערה מתווה מידע חשוב שיסייע לך להשתמש במחשב שלך בצורה טובה יותר.

 זהירות: זהירות מתווה שקיים סיכון לנזק אפשרי לחומרה או לאובדן נתונים אם לא ממלאים אחר ההוראות.

 אזהרה: אזהרה מתווה אפשרות של נזק לרכוש, פגיעה גופנית או מוות.

© 2019-2020 Dell Inc. או חברות הבת שלה. כל הזכויות שמורות. Dell, EMC, וסימנים רשומים אחרים הם סימנים רשומים של Dell Inc. או של חברות הבת שלה. סימנים מסחריים אחרים עשויים להיות סימנים מסחריים של הבעלים שלהם בהתאמה.

12 - 2020

Rev. A02

תוכן העניינים

5	אודות הצג שלך
5	תוכן האריזה
7	תכונות המוצר
8	זיהוי חלקים ופקדים
8	מבט מלפנים
9	מבט מאחור
10	תצוגה אחורית ותחתית
12	מפרט הצג
14	מפרט רזולוציה
14	מצבי וידאו נתמכים
14	מצבי תצוגה מוגדרים מראש
15	מפרט חשמלי
16	תכונות פיזיות
17	מאפייני סביבה
18	מצבי ניהול צריכת חשמל
19	תפקידי פינים
20	יכולת "הכנס הפעל"
21	ממשק אפיק טורי אוניברסלי (USB)
21	מחבר USB במעלה
22	מחבר USB במורד
22	יציאות USB
23	איכות צגי LCD ומדיניות פיקסלים
23	הנחיות לתחזוקה
23	ניקוי הצג
24	התקנת הצג
24	חיבור המעמד
28	חיבור המחשב




29	הסרת מעמד הצג
31	התקנת VESA על הקיר (אופציונלי)
32	הפעלת הצג
32	הפעל את הצג
32	שימוש בבקר הג'ויסטיק
33	שימוש בפקדי הלוח האחורי
34	שימוש בתפריט תצוגת המסך (OSD)
34	גישה למערכת התפריטים
44	הודעת אזהרה בתצוגת המסך
45	הגדרת רזולוציה מקסימלית
46	שימוש בהטיה, בסביבול ובהרחבה האנכית
46	הרחבות הטיה וסביבול
46	הרחבה אנכית
47	שימוש באפליקציית AlienFX
47	דרישות מקדימות
47	התקנת AWCC באמצעות עדכון של Windows
47	התקנת AWCC מאתר התמיכה של Dell
48	ניווט בחלון AlienFX
50	יצירת ערכת נושא
51	הגדרת האפקטים של התאורה
54	פתרון בעיות
54	בדיקה עצמית
55	אבחון מובנה
56	בעיות נפוצות
58	בעיות ספציפיות של המוצר
58	בעיות ספציפיות בממשק (USB) Universal Serial Bus
60	נספח
60	הודעות FCC (ארה"ב בלבד) ומידע נוסף על תקנות
60	לפניה ל-Dell

אודות הצג שלך

תוכן האריזה

הצג שרכשת מגיע עם כל הרכיבים המוצגים להלן. אם חסר מי מהרכיבים, יש לפנות לתמיכה הטכנית של Dell. (למידע נוסף, ראה [לפניה ל-Dell](#)).

הערה: יתכן שרכיבים מסוימים הם אופציונליים, ועשויים שלא יכללו עם הצג שלך. ייתכן שלא ניתן יהיה להשתמש בתכונות או במדיה מסוימות במדינות מסוימות. 

תיאור רכיב	תמונת רכיב
צג	
רגל המעמד	
בסיס המעמד	

<p>כיסוי I/O</p>	
<p>כבל חשמל (שונה בהתאם למדינה)</p>	
<p>כבל DisplayPort ל- DisplayPort (DisplayPort)</p>	
<p>כבל מיני DisplayPort ל- DisplayPort</p>	
<p>כבל USB 3.0 במעלה (מאפשר שימוש ביציאות USB שבצג)</p>	
<ul style="list-style-type: none"> • מדריך התקנה מהירה • מידע אודות בטיחות, סביבה ותקינה • מכתב היכרות של Alienware 	

תכונות המוצר

לצג של **Alienware AW3420DW** יש מטריצה פעילה, תצוגת TFT, תצוגת גביש נוזלי (LCD) ותאורה אחורית מסוג LED. תכונות הצג כוללות:

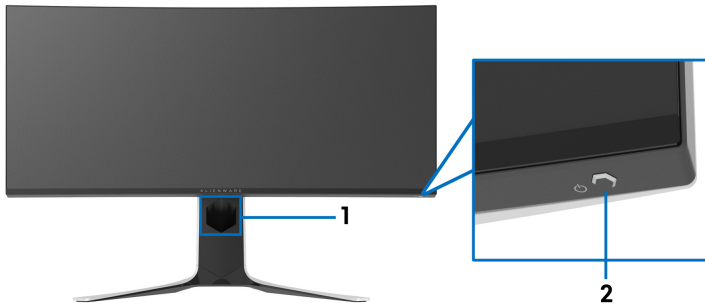
- שטח גלוי של 86.72 ס"מ (34.14 אינץ') (נמדד באלכסון). רזולוציה: עד ל- 3440×1440 באמצעות DisplayPort ו-HDMI, עם תמיכה במסך מלא או ברזולוציות נמוכות יותר, ותמיכה בקצב ריענון גבוה של 120 Hz.
- צג שתומך ב-Nvidia G-SYNC עם זמן תגובה מהיר של 2 מילישניות של אפור לאפור במצב **Extreme "אקסטרים"**.
- סולם צבעים של 134.5% sRGB ו-98% DCI P3.
- יכולות כיווןן בהטייה, סביבול, וגובה.
- מעמד ניתק וחורים להתקן תלייה Video Electronics Standards Association (VESA™) 100 מ"מ לפתרונות תלייה גמישים.
- קישוריות דיגיטלית באמצעות DisplayPort אחת ויציאת HDMI אחת.
- מצויד ביציאת USB אחת במעלה וב-4 יציאות USB במורד.
- יכולת "הכנס והפעל", אם נתמכת במערכת שלך.
- כיוונוני תצוגת מסך (OSD) להגדרה קלה ולמיטוב של המסך.
- האפליקציה AW3420DW מציעה מספר מצבים מוגדרים מראש כולל FPS (משחק ירי בגוף ראשון), MOBA/RTS (אסטרטגיה בזמן אמת), RPG (משחק תפקידים), SPORTS (מירוץ) ושלושה מצבי משחק מותאמים אישית בהתאם להעדפת המשתמש. בנוסף, מסופקות תכונות מפתח לשיפור חוויית המשחק כגון "טיימר", "Frame Rate" "קצב מסגרות" ו-Display Alignment "כיוונון התצוגה" כדי לעזור לשפר את ביצועי השחקן ולספק את היתרון הטוב ביותר למשחק.
- צריכת הספק של 0.5 W כאשר הצג נמצא במצב שינה.
- מיטוב נוחות לעיניים עם מסך שלא מרצד.

⚠ אזהרה: ההשפעות האפשריות לטווח-ארוך של פליטת אור כחול מהצג עלולות לגרום נזק לעיניים, כולל עייפות לעיניים, מתח עיני דיגיטלי וכו'. תכונת ComfortView מיועדת להפחית את כמות האור הכחול שנפלט מהצג כדי למטב את הנוחות לעיניים.

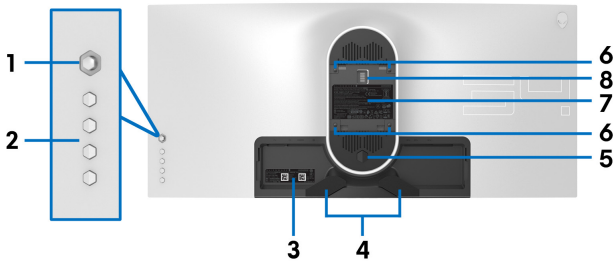
* ניתן להשיג את המצב של 2 מילישניות של אפור לאפור במצב **Extreme "אקסטרים"** כדי להפחית טשטוש תנועה גלוי ולשפר את התגובתיות של התמונה. עם זאת, יתכן שזה יציג פריטים חזותיים קלים ובולטים בתמונה. הואיל וכל הגדרות מערכת וצורכי כל גיימר הם שונים, Alienware ממליצים שהמשתמשים ינסו את המצבים השונים כדי למצוא את ההגדרה שמתאימה להם.

זיהוי חלקים ופקדים

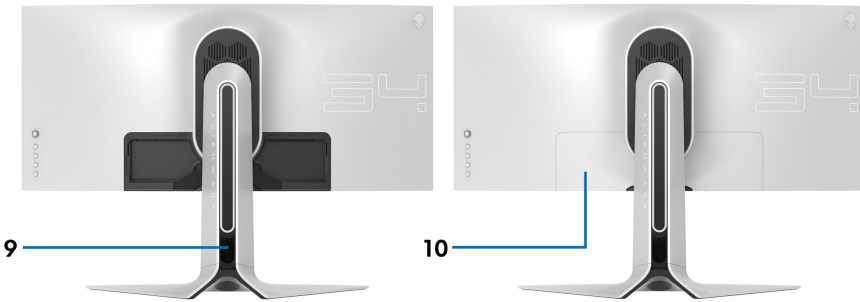
מבט מלפנים



שימוש	תיאור	תווית
לארגון הכבלים באופן מסודר.	חריץ לניהול הכבל (בצד הקדמי של המעמד)	1
להפעלה או כיבוי של הצג.	לחצן הפעלה/כיבוי (כולל נורית חיווי)	2



מבט מאחור ללא מעמד הצג

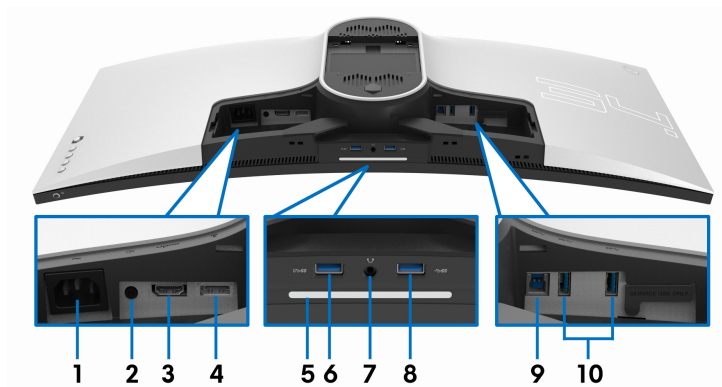


מבט מאחור עם מעמד הצג

תווית	תיאור	שימוש
1	ג'ויסטיק	יש להשתמש בו כדי לשלוט בתפריט תצוגת המסך (OSD).
2	לחצני פונקציות	למידע נוסף, ראה הפעלת הצג .
3	תווית ברקוד, מספר סידורי ותג שירות	יש להשתמש בתווית זו לסימוכין אם עליך לפנות אל Dell לקבלת תמיכה טכנית.
4	תופסן לניהול כבלים	לארגון הכבלים באופן מסודר.
5	לחצן לשחרור מעמד	משחרר את המעמד מהצג.
6	פתחי הרכבה VESA (100 מ"מ × 100 מ"מ - מאחורי מכסה VESA)	צג מורכב על הקיר באמצעות ערכת הרכבה לקיר תואמת VESA (100 מ"מ × 100 מ"מ).
7	תווית רגולטורית	מפרטת את האישורים הרגולטוריים.

8	מחבר תחנת עגינה	כשרגל המעמד מוצמדת לצג, תחנת העגינה מספקת חשמל לתאורה של המעמד.
9	חריץ לניהול הכבל (בצד האחורי של המעמד)	לארגון כבלים על ידי ניתובם דרך חריץ זה.
10	כיסוי I/O	מגן על יציאות I/O.

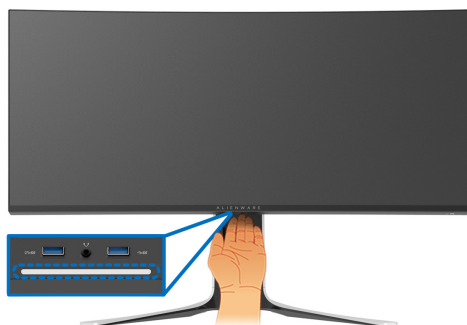
תצוגה אחורית ותחתית



תצוגה אחורית ותחתית ללא מעמד הצג

תווית	תיאור	שימוש
1	מחבר חשמלי	יש לחבר את כבל החשמל (כלול עם הצג שלך).
2	יציאת קו יוצא	חבר את הרמקולים שלך. הערה: יציאה זו לא תומכת באוזניות.
3	יציאת HDMI	יש לחבר כבל HDMI למחשב שלך (נמכר בנפרד).
4	DisplayPort	יש לחבר את המחשב עם כבל DisplayPort-DisplayPort או מיני DisplayPort-DisplayPort (כלול עם הצג שלך).

לאחר שהושלמה במלואה התקנת הצג, יש להקיש על חיישן המגע כדי להפעיל או לכבות את התאורה כלפי מטה.



תאורה כלפי מטה

הערה: הגדרת היצרן מופעלת, לכן התאורה כלפי מטה פעילה אם כבל החשמל מחובר. כדי לשנות את הגדרות ברירת המחדל, ראה **AlienFX Lighting "תאורת AlienFX"**.

הערה: כאשר הפונקציה **Spectrum "ספקטרום" פעיל**, התאורה כלפי מטה מכובה.

מצב צג	מצב תאורה כלפי מטה	
	כאשר Spectrum "ספקטרום" כבוי	כאשר Spectrum "פעיל" פעיל
פעיל	מאפשר	מושבת
אין אות	מאפשר	מושבת
המתנה	מאפשר	מושבת

יש לחבר כדי לטעון את מכשיר ה-USB.	יציאת USB במורד עם טעינת חשמל	6
חבר את האוזניות או הרמקולים.	יציאה לאוזניות	7
מחברות את מכשיר ה-USB שברשותך.* הערה: לשימוש ביציאות אלו, עליך לחבר את כבל ה-USB (כלול עם הצג שלך) ליציאה במעלה של ה-USB בצג ולמחשבך.	יציאות USB במורד (3)	10, 8
יש לחבר את כבל ה-USB (כלול עם הצג שלך) ליציאה זו ולמחשבך כדי לאפשר את יציאות ה-USB בצג שלך.	יציאת USB במעלה	9

* כדי להימנע מהפרעה לאותות, לאחר חיבור מכשיר USB אלחוטי ליציאת USB במורד, לא תומלץ לחבר אף מכשיר USB אחר ליציאה/ות הסמוכה/ות.

מפרט הצג

דגם	AW3420DW
סוג מסך	מטריצה פעילה - TFT LCD
טכנולוגיית לוח	צבע ננו IPS מהיר
יחס גובה/רוחב	9:21
תמונה לצפייה	
אלכסוני	867.2 מ"מ (34.14 אינץ')
רוחב (אזור פעיל)	799.8 מ"מ (31.49 אינץ')
גובה (אזור פעיל)	334.8 מ"מ (13.18 אינץ')
סך האזור	267773.0 מ"מ ² (415.01 אינץ' ²)
גובה פיקסל	0.2325 מ"מ × 0.2325 מ"מ
פיקסל לאינץ' (PPI)	110
זווית צפייה	
מאונך	178° (טיפוסי)
אופקי	178° (טיפוסי)
פלט בהיקות	350 cd/m ² (טיפוסי)
יחס ניגודיות	1000 ל-1 (טיפוסי)
ציפוי פני התצוגה	נגד סינוור עם קשיחות 3H
תאורה אחורית	מערכת נוריות LED edgelight

<ul style="list-style-type: none"> • 2 מילישניות של אפור לאפור במצב Extreme "אקסטרים" • 3 מילישניות של אפור לאפור במצב Super Fast "סופר מהיר" • 4 מילישניות של אפור לאפור במצב Fast "מהיר" <p>* ניתן להשיג את המצב של 2 מילישניות של אפור לאפור במצב Extreme "אקסטרים" כדי להפחית טשטוש תנועה גלוי ולשפר את התגובתיות של התמונה. עם זאת, יתכן שזה יציג פריטים חזותיים קלים ובולטים בתמונה. הואיל וכל הגדרות מערכת וצורכי כל גיימר הם שונים, Alienware ממליצים שהמשתמשים ינסו את המצבים השונים כדי למצוא את ההגדרה שמתאימה להם.</p>	<p>זמן תגובה</p>
	<p>עקומה</p>
<p>1900R (טיפוסי)</p>	<p>עומק צבע</p>
<p>16.78 מיליון צבעים</p>	<p>סולם צבעים</p>
<p>DCI P3 98%-ו sRGB 134.5%</p>	<p>התקנים מובנים</p>
<ul style="list-style-type: none"> • רכזת USB 3.0 במהירות-על (עם 1 × יציאת USB 3.0 upstream) • 4 × יציאות USB 3.0 במורד (כולל יציאה 1 שתומכת בטעינה חשמלית) 	<p>קישוריות</p>
<ul style="list-style-type: none"> • 1 × DisplayPort גירסה 1.2 (אחורית) • 1 × יציאת HDMI גירסה 1.4 (אחורית) • 1 × יציאת USB 3.0 במעלה (אחורית) • 4 × יציאות USB 3.0 במורד (תחתיות: 2; אחוריות: 2) • 1 × יציאה לאוזניות (תחתית) • 1 × שקע קו שמע יוצא (אחורית) 	<p>רוחב גבול (קצה צג לאזור פעיל)</p>
<p>10.6 מ"מ</p>	<p>ראש</p>
<p>9.9 מ"מ/9.9 מ"מ</p>	<p>שמאל/ימין</p>
<p>19.1 מ"מ</p>	<p>תחתית</p>
<p>יכולת כוונון</p>	
<p>0 עד 130 מ"מ</p>	<p>מעמד בעל כיוון גובה</p>
<p>-5° עד 21°</p>	<p>הטיה</p>
<p>-20° עד 20°</p>	<p>סביבול</p>
<p>הערה: אין להעמיד או להשתמש בצג זה בכיוון לאורך (באופן מאונך) או במעמד הופכי (180°) לרוחב משום שזה עלול להזיק לצג.</p>	

מפרט רזולוציה

דגם	AW3420DW
טווח סריקה אופקי	<ul style="list-style-type: none"> • DisplayPort 1.2: 73 עד 180 kHz (אוטומטי) • HDMI 1.4: 30 עד 140 kHz (אוטומטי)
טווח סריקה אנכי	<ul style="list-style-type: none"> • DisplayPort 1.2: 30 עד 120 Hz (אוטומטי) • HDMI 1.4: 24 עד 60 Hz (אוטומטי)
רזולוציה קבועה מראש מקסימלית	<ul style="list-style-type: none"> • DisplayPort: 1440 × 3440 ב-120 Hz • HDMI: 1440 × 3440 ב-50 Hz

מצבי וידאו נתמכים

דגם	AW3420DW
יכולות תצוגת וידיאו (ניגון HDMI ו-DisplayPort)	1080p, 720p, 576p, 480p

מצבי תצוגה מוגדרים מראש

מצבי תצוגת HDMI

קוטביות סנכרון (אנכי/אופקי)	שעון פיקסלים (MHz)	תדר אנכי (Hz)	תדר אופקי (kHz)	מצב תצוגה
-/-	25.175	60	31.47	480 × 640, VGA
+/+	40	60	37.88	600 × 800, VESA
-/-	65	60	48.36	768 × 1024, VESA
-/-	25.18	60	31.48	480p × 640
-/-	27.03	60	31.5	480p × 720
-/-	27	50	31.25	576p × 720
+/+	74.25	50	37.5	720p × 1280 ב-50 Hz
+/+	74.25	60	45	720p × 1280 ב-60 Hz
+/+	148.5	50	56.25	1080p × 1920 ב-50 Hz
+/+	148.5	60	67.5	1080p × 1920 ב-60 Hz
-/+	265.25	50	73.7	1440 × 3440 ב-50 Hz

מצבי תצוגת DP

קוטביות סנכרון (אנכי/אופקי)	שעון פיקסלים (MHz)	תדר אנכי (Hz)	תדר אופקי (kHz)	מצב תצוגה
-/-	25.175	60	31.47	480 × 640, VESA
-/-	40	60	37.88	600 × 800, VESA
-/-	65	60	48.36	768 × 1024, VESA
-/+	319.75	60	88.8	1440 × 3440 ב-60 Hz
-/+	265.25	50	73.7	1440 × 3440 ב-50 Hz
-/+	458.5	85	127.4	1440 × 3440 ב-85 Hz
-/+	531.52	100	151	1440 × 3440 ב-100 Hz
+/+	633.6	120	180	1440 × 3440 ב-120 Hz

 הערה: צג זה תומך בסנכרון NVIDIA G-SYNC. למידע אודות כרטיסים גרפיים שתומכים בתכונת NVIDIA G-SYNC, יש לעבור לאתר www.gefance.com.

מפרט חשמלי

AW3420DW	דגם
<ul style="list-style-type: none"> • 1.4 HDMI, 600 mV לכל שורה דיפרנציאלית, עכבת קלט של 100 ohm לכל זוג דיפרנציאלי • 1.2 DisplayPort, 600 mV לכל שורה דיפרנציאלית, עכבת קלט של 100 ohm לכל זוג דיפרנציאלי 	אותות קלט וידאו
100 VAC עד 240 VAC / 50 Hz או 60 Hz ± 3 Hz / 1.5 A (טיפוסי)	מתח כניסה AC/תדר/זרם
<ul style="list-style-type: none"> • 120 V: 40 אמפר (מקסימום) בטמפרטורה של 0°C (התחלה קרה) • 240 V: 80 אמפר (מקסימום) בטמפרטורה של 0°C (התחלה קרה) 	זרם נהירה

AW3420DW	דגם
<ul style="list-style-type: none"> • דיגיטלי: HDMI, 19 פינים (לא כלול כבל) • דיגיטלי: DisplayPort, 20 פינים • אפיק טורי אוניברסלי: USB, 9 פינים 	סוג כבל אות
<p>הערה: הצגים של Dell מיועדים לעבוד באופן מיטבי עם כבלי הווידאו שנכללו עם הצג שלך. הואיל ואין ל-Dell שליטה על ספקי הכבלים השונים בשוק, סוגי החומרים, מחברים והתהליך שמשמש לייצור כבלים אלו, לא ניתנת ערובה על ידי Dell על ביצועי וידיאו לגבי כבלים שלא נכללו עם הצג של Dell שלך.</p>	
מימדים (כולל מעמד)	
559.4 מ"מ (22.02 אינץ')	גובה (מורחב)
429.8 מ"מ (16.92 אינץ')	גובה (דחוס)
813.0 מ"מ (32.01 אינץ')	רוחב
273.8 מ"מ (10.78 אינץ')	עומק
מימדים (לא כולל מעמד)	
364.0 מ"מ (14.33 אינץ')	גובה
813.0 מ"מ (32.01 אינץ')	רוחב
117.9 מ"מ (4.64 אינץ')	עומק
מימדי המעמד	
450.8 מ"מ (17.75 אינץ')	גובה (מורחב)
443.0 מ"מ (17.44 אינץ')	גובה (דחוס)
561.5 מ"מ (22.11 אינץ')	רוחב
273.8 מ"מ (10.78 אינץ')	עומק
משקל	
16.9 ק"ג (37.25 ליברות)	משקל כולל אריזה
11.1 ק"ג (24.47 ליברות)	המשקל כולל את מכלול המעמד והכבלים
6.8 ק"ג (14.99 ליברות)	משקל ללא מכלול המעמד (להרכבה על הקיר או לשיקולי הרכבת VESA - ללא כבלים)
3.9 ק"ג (8.60 ליברות)	משקל מכלול המעמד
17 ± 3 (רק הסנטר הקדמי)	מסגרת קדמית מבריקה

דגם	AW3420DW
תקנים תואמים	
זכוכית שאינה מכילה ארסן וכספית בלוח בלבד	
טמפרטורה	
בפעולה	0°C עד 40°C (32°F עד 104°F)
לא בפעולה	<ul style="list-style-type: none"> • אחסון: -20°C עד 60°C (-4°F עד 140°F) • משלוח: -20°C עד 60°C (-4°F עד 140°F)
לחות	
בפעולה	10% עד 80% (ללא התעבות)
לא בפעולה	<ul style="list-style-type: none"> • אחסון: 5% עד 90% (ללא התעבות) • משלוח: 5% עד 90% (ללא התעבות)
גובה	
בפעולה	5,000 מ' (16,404 רגל) (מקסימום)
לא בפעולה	12,192 מ' (40,000 רגל) (מקסימום)
פיזור תרמי	<ul style="list-style-type: none"> • 375.3 BTU/שעה (מקסימום) • 197.9 BTU/שעה (טיפוסי)

מצבי ניהול צריכת חשמל

אם ברשותך כרטיס מסך תואם VESA DPM™ או תוכנה המותקנת במחשב, הצג יכול להפחית באופן אוטומטי את צריכת החשמל שלו כאשר אינו בשימוש. תכונה זו נקראת **מצב חיסכון בצריכת חשמל***. כאשר המחשב מזהה קלט מהמקלדת, מהעכבר או מאביזר קלט אחר, הצג יחזור לפעול אוטומטית. הטבלה הבאה מציגה את צריכת ההספק ואת האותות של תכונה אוטומטית זו לחיסכון בהספק:

מצבי VESA	סנכרון אופקי	סנכרון אנכי	וידאו	מחונן הפעלה	צריכת חשמל
פעולה רגילה	פעיל	פעיל	פעיל	כחול	W 110 (מקסימום)** W 58 (טיפוסי)
מצב פעיל-כבוי	לא פעיל	לא פעיל	מוחשך	לבן (הבהוב)	פחות מ-W 0.5
כיבוי	-	-	-	כבוי	פחות מ-W 0.3

צריכת חשמל P_{on}	W 39.13
צריכת חשמל כוללת (TEC)	kWh 122.82

* ניתן לבטל לגמרי את צריכת החשמל במצב כבוי רק על ידי ניתוק כבל החשמל מהצג.

** צריכת חשמל מקסימלית עם בהיקות מקס' ו-USB פעיל.

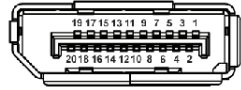
מסמך זה מיועד למטרת מידע בלבד, ומשקף ביצועים במעבדה. יתכן שביצועי המוצר שלך יהיו שונים, תלוי בתוכנה, ברכיבים ובציוד ההיקפי שהזמנת, ואין חובה לעדכן מידע דנן. בהתאם, אין על הלקוח להסתמך על מידע זה בעת קבלת החלטה לגבי סביליות חשמליות או אחרת. אין אחריות לגבי הדיוק או שלמות המידע שניתן במפורש או במרומז.

הערה: 

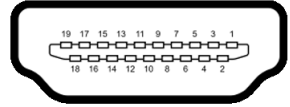
P_{on} : צריכת חשמל במצב הפעלה נמדדת עם הפניה לאמצעי בדיקת Energy Star.
TEC: צריכת החשמל הכוללת ב-kWh נמדדת עם הפניה לאמצעי בדיקת Energy Star.

תפקידי פינים

מחבר DisplayPort



מספר פין	צד 20 פינים של כבל האותות המחובר
1	(n) ML3
2	GND
3	(p) ML3
4	(n) ML2
5	GND
6	(p) ML2
7	(n) ML1
8	GND
9	(p) ML1
10	(n) ML0
11	GND
12	(p) ML0
13	GND
14	GND
15	(p) AUX
16	GND
17	(n) AUX
18	זיהוי חיבור חם
19	חזרה PWR
20	DP_PWR +3.3 V




מספר פיין	צד 19 פינים של כבל האותות המחובר
1	TMDS DATA 2+
2	מגן 2 TMDS DATA
3	TMDS DATA 2-
4	TMDS DATA 1+
5	מגן 1 TMDS DATA
6	TMDS DATA 1-
7	TMDS DATA 0+
8	מגן 0 TMDS DATA
9	TMDS DATA 0-
10	TMDS CLOCK+
11	מגן TMDS CLOCK
12	TMDS CLOCK-
13	CEC
14	שמור (אין חיבור במכשיר)
15	(SCL) DDC CLOCK
16	(SDA) DDC DATA
17	הארקה CEC/DDC
18	מתח V 5+
19	זיהוי חיבור חם

יכולת "הכנס הפעל"


אפשר להתקין את הצג בכל מערכת התומכת ב"הכנס והפעל". הצג מספק אוטומטית למחשב את נתוני EDID (Extended Display Identification Data) שלו תוך שימוש בפרוטוקולי DDC (Display Data Channel) ומאפשר למחשב להגדיר את עצמו ולמטב את ביצועי הצג. ברוב המקרים, התקנת הצג תתבצע אוטומטית; תוכל לבחור הגדרות שונות אם תרצה בכך. לפרטים נוספים אודות שינוי הגדרות הצג, ראה [הפעלת הצג](#).

ממשק אפיק טורי אוניברסלי (USB)

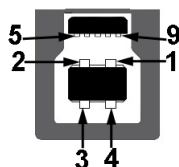
סעיף זה מספק פרטים אודות יציאות ה-USB הזמינות בצג.

הערה: צג זה תומך ב-USB 3.0 במהירות-על. 

מהירות העברה	קצב נתונים	צריכת חשמל*
מהירות-על	5 Gbps	W 4.5 (מקס', כל יציאה)
מהירות גבוהה	480 Mbps	W 4.5 (מקס', כל יציאה)
מהירות מלאה	12 Mbps	W 4.5 (מקס', כל יציאה)

* עד ל-2 A ביציאת USB במורד (עם סמל סוללה ) עם מכשירים שתומכים בגירסת טעינת סוללה או מכשירי USB רגילים.

מחבר USB במעלה



מספר פין	צד 9 פינים של המחבר
1	VCC
2	D-
3	D+
4	GND
5	SSTX-
6	SSTX+
7	GND
8	SSRX-
9	SSRX+

מחבר USB במורד




מספר פיין	צד 9 פינים של המחבר
1	VCC
2	D-
3	D+
4	GND
5	SSRX-
6	SSRX+
7	GND
8	SSTX-
9	SSTX+

יציאות USB

- 1 × במעלה - אחורית
- 2 × במורד - אחורית
- 2 × במורד - תחתית

יציאת טעינת חשמל - היציאה עם הסמל ; תומכת ביכולת טעינת זרם מהירה של A 2 אם המכשיר תומך ב-BC1.2.

 הערה: לשימוש בפונקציונליות USB 3.0 יש צורך במחשב שתומך ב-USB 3.0.

 הערה: יציאות ה-USB של הצג פועלות רק כאשר הצג פעיל או במצב חיסכון בצריכת חשמל. אם תכבה את הצג ולאחר מכן תדליק אותו, ייתכן שיארכו מספר שניות לצידוד ההיקפי שלו כדי לחזור לפעול כרגיל.

איכות צגי LCD ומדיניות פיקסלים

בתהליך הייצור של צג LCD, פעמים רבות פיקסל אחד או יותר מתקבעים במצב שאינו ניתן לשינוי. קשה להבחין בפיקסלים הללו והם אינם משפיעים על האיכות או על היכולת להשתמש בתצוגה. למידע נוסף אודות האיכות של צגי Dell ומדיניות הפיקסלים, www.dell.com/support/monitors.

הנחיות לתחזוקה

ניקוי הצג

⚠ **זהירות:** יש לקרוא ולמלא אחר הוראות בטיחות טרם ניקוי הצג.

⚠ **אזהרה:** טרם ניקוי הצג, יש לנתק את כבל החשמל שלו מהשקע החשמלי.

מומלץ לפעול בהתאם להוראות שברשימה הבאה להוצאה מהאריזה, לניקוי או לטיפול בצג:

- לניקוי המסך האנטי-סטטי, יש להרטיב קלות מטלית רכה ונקייה במים. במידת האפשר, יש להשתמש במטלית מיוחדת לניקוי מסכים או בתמיסה מתאימה לציפוי האנטי-סטטי. אין להשתמש בבנזין, במדלל, באמוניה, בחומרי ניקוי שוחקים או באוויר דחוס.
- יש לנקות את הצג בעזרת מטלית לחה ופושרת. יש להימנע משימוש בחומרי ניקוי מכל סוג, משום שחלק מחומרים אלו משאירים ציפוי לבנבן על הצג.
- אם הבחנת באבקה לבנה כשפרקת את הצג, יש לנגב אותה בעזרת מטלית.
- יש לטפל בזהירות בצג, משום שצג בצבע כהה עלול להישרט ולהראות יותר סימני שחיקה לבנים מאשר צג בצבע בהיר.
- כדי לשמור על איכות התמונה הטובה ביותר בצג שלך, יש להשתמש בשומר מסך משתנה דינמי, ולכבות את הצג כשאינו בשימוש.

התקנת הצג

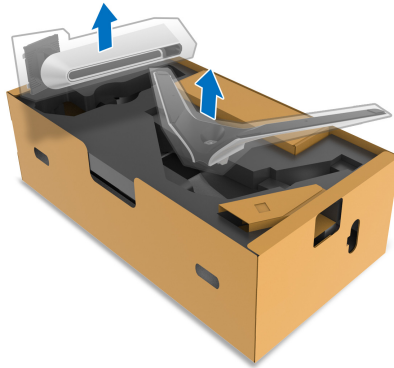
חיבור המעמד

הערה: המעמד לא מותקן במפעל. 

הערה: ההוראות הבאות חלות רק על המעמד שנשלח עם הצג שלך. אם אתה מחבר מעמד שקנית מכל מקור אחר, עליך למלא אחר ההוראות ההתקנה שנכללו עם המעמד. 

זהירות: מילוי אחר השלבים הבאים חשוב כדי להגן על המסך המעוקל שלך. נא למלא אחר ההוראות להלן כדי לסיים את ההתקנה. 

1. יש להסיר את רגל המעמד ואת בסיס המעמד מריפוד האריזה.



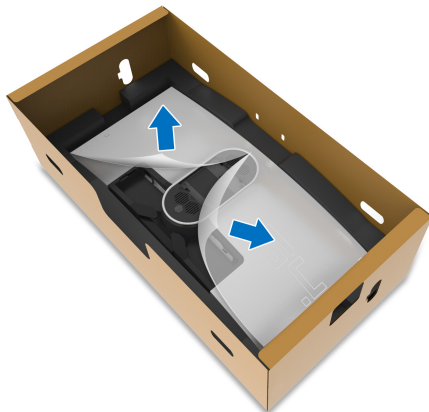
2. יש ליישר ולהציב את רגל המעמד על בסיס המעמד.

3. יש לפתוח את ידית הבורג בתחתית בסיס המעמד, ולסובב אותה בכיוון השעון כדי לאבטח את הרכבת המעמד.

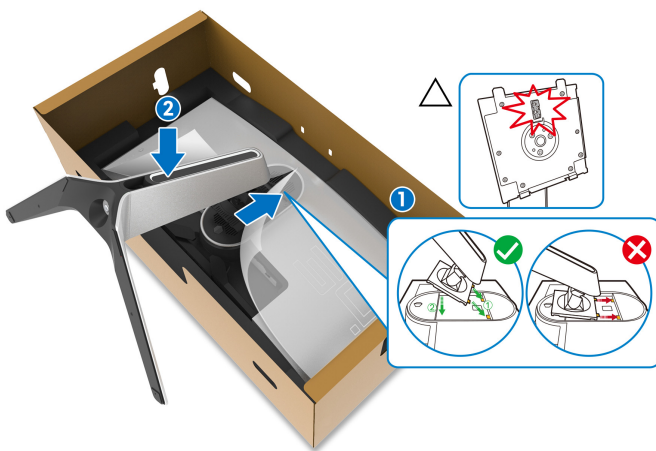
4. סגור את ידית הבורג.



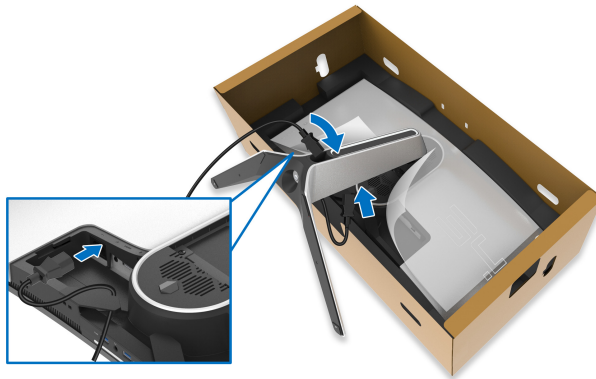
5. פתח את כיסוי המגן שעל הצג כדי לגשת לחרוץ ה-VESA בצג.



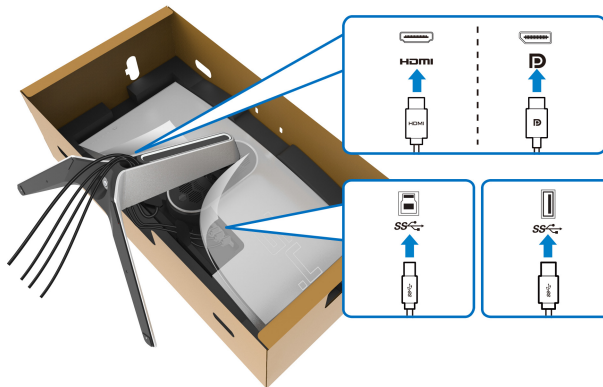
⚠ **זהירות:** בעת חיבור הרכב המעמד לתצוגה, אין להניח את רגל המעמד ישירות על הלוח האחורי של התצוגה. זה עלול להזיק לפיני הפוגו במעמד עקב יישור לקוי.
6. יש להחליק בזהירות את הלשוניות ברגל המעמד לחריצים בכיסוי גב התצוגה, ולהנמיך את הרכבת המעמד כדי לנעול אותה למקומה בנקישה.



7. יש לנתב את הכבל דרך חריץ ניהול הכבלים שבמעמד, ודרך תופסן ניהול הכבלים שבגב התצוגה.
8. חבר את כבל החשמל לצג.



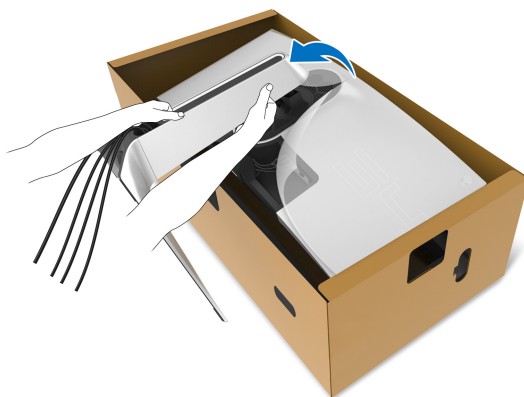
9. כעת, יש לנתב את הכבלים הנדרשים דרך חריץ ניהול הכבלים שבמעמד, ולאחר מכן, דרך תופסן ניהול הכבלים שבגב התצוגה.
- כבל HDMI (אופציונלי, הכבל לא נכלל)
 - כבל DisplayPort או Mini-DisplayPort אל כבל DisplayPort
 - כבל USB במעלה
 - כבלי USB במורד הזרם (אופציונלי, הכבלים לא נכללים)



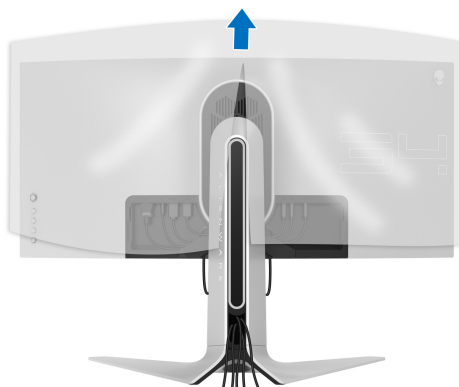
הערה: יש לנתב בצורה מסודרת כל אחד מהכבלים כך שהם מאורגנים לפני שכיסוי ה-I/O מותקן. 

זהירות: אין לחבר כבל חשמל לשקע בקיר או להפעיל את הצג עד שקיבלת את ההוראה לעשות זאת. 

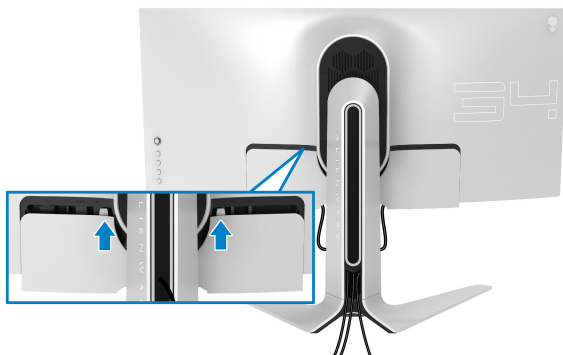
10. יש להחזיק את רגל המעמד, ולהרים בזהירות את הצג; לאחר מכן יש להניח אותו על משטח שטוח.



11. יש להסיר את הכיסוי המגן מהצג. **⚠** זהירות: אחוז היטב ברגל המעמד בעת הרמת הצג כדי להימנע מנזק בשוגג.



12. יש להחליק את הלשוניות שבכיסוי I/O לחריצים שבכיסוי גב התצוגה עד שייגעלו למקומם בנקישה.



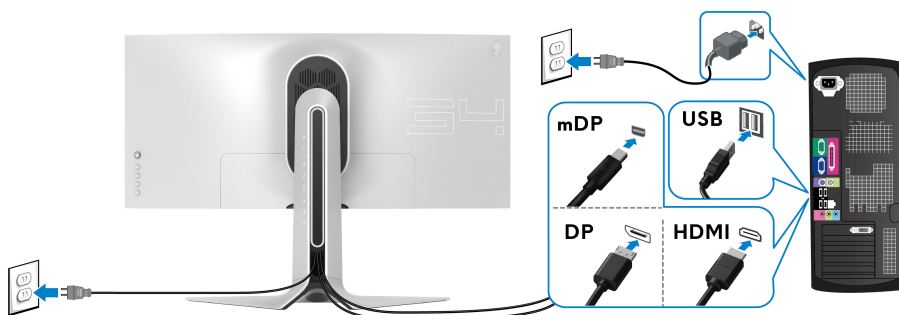
הערה: יש לוודא שכל הכבלים עוברים דרך כיסוי ה-I/O וחריץ ניהול הכבלים ברגל המעמד.

חיבור המחשב

⚠ אזהרה: לפני שתתחיל בהליך כלשהו מסעיף זה, יש למלא אחר **הוראות בטיחות**.

הערה: אין לחבר בו-זמנית את כל הכבלים למחשב.

הערה: התמונות משמשות למטרת המחשה בלבד. מראה המחשב עשוי להיות שונה. לחיבור הצג אל המחשב:





1. יש לחבר את הקצה השני של כבל DisplayPort (או Mini-DisplayPort) אל DisplayPort המחשב.
2. חבר את הקצה השני של כבל USB 3.0 במעלה הזרם ליציאת USB 3.0 מתאימה במחשב.
3. חבר התקני הציוד ההיקפי USB 3.0 ליציאות USB 3.0 במורד הזרם שבצג.
4. חבר את כבלי החשמל של המחשב ושל הצג לשקע חשמל בקיר.

5. הדלק את הצג ואת המחשב.

אם מוצגת תמונה, ההתקנה הסתיימה. אם לא מוצגת תמונה, ראה סעיף **בעיות אפציפיות בממשק (USB) Universal Serial Bus**.

הסרת מעמד הצג

 הערה: כדי למנוע שריטות בתצוגה בעת הסרת המעמד, יש לוודא שהצג מונח על משטח רך ונקי.

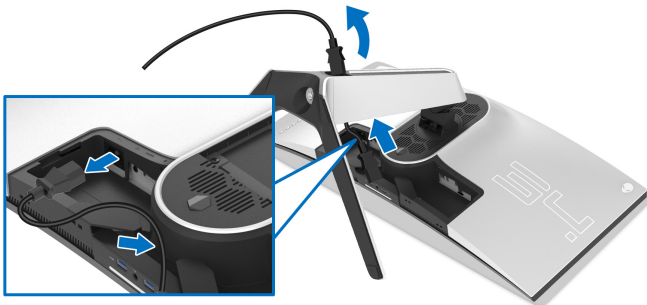
 הערה: ההוראות הבאות חלות רק על חיבור המעמד שנשלח עם הצג שלך. אם אתה מחבר מעמד שקנית מכל מקור אחר, עליך למלא אחר הוראות ההתקנה שנכללו עם המעמד.

להסרת המעמד:

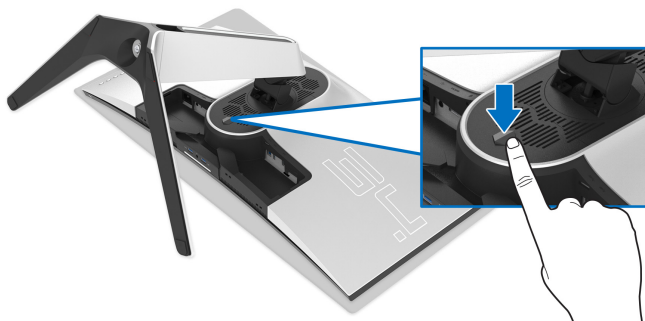
1. כבה את הצג.
2. נתק את הכבלים מהמחשב.
3. יש להניח את הצג על מטלית רכה או כרית.
4. יש להחליק בזבירות את כיסוי I/O מהצג ולהסירו.



5. יש לנתק את הכבלים מהצג, ולהחליק אותם דרך חריץ ניהול הכבלים ברגל המעמד.



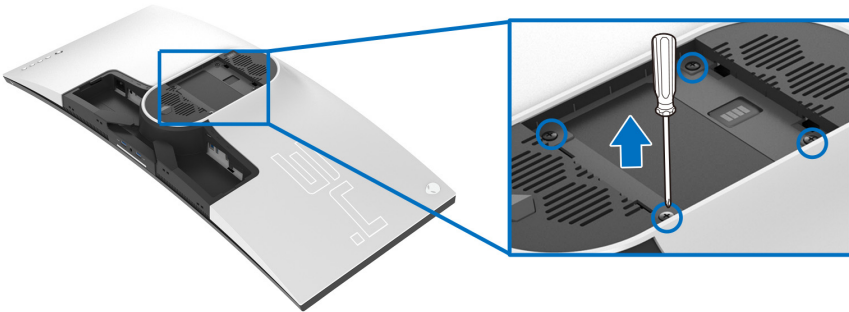
6. לחץ והחזק את לחצן שחרור המעמד.



7. יש להרים את המעמד ולהרחיק אותו מהצג.




התקנת VESA על הקיר (אופציונלי)



(מידות הבורג: M4 x 10 מ"מ)

יש לעיין בהוראות שצורפו לערכת התלייה על הקיר תואמת VESA.

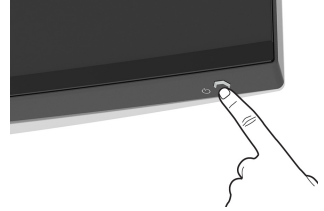
1. הנח את לוח הצג על מטלית רכה או על כרית על גבי משטח שטוח ויציב.
2. הסרת מעמד הצג. (ראה **הסרת מעמד הצג**).
3. בעזרת מברג פיליפס, הברג החוצה את ארבעת הברגים שמחזיקים את כיסוי הפלסטיק במקומו.
4. יש לחבר את התושבת להרכבה על הקיר של ערכת התלייה על הקיר אל הצג.
5. התקן את הצג על הקיר. למידע נוסף, עיין במסמכים שנשלחו עם ערכת ההתקנה על הקיר.

הערה: מיועד לשימוש רק עם תושבת שצוינה להרכבה על הקיר מסוג UL עם קיבולת משקל או עומס של 27.2 ק"ג לפחות. 

הפעלת הצג

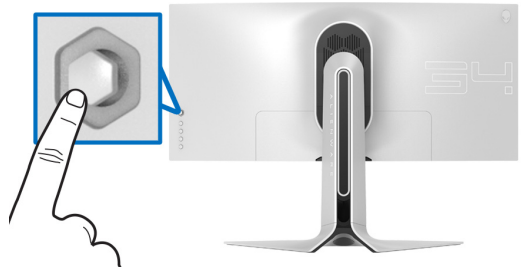
הפעל את הצג

לחץ על לחצן ההפעלה כדי להפעיל את הצג.



שימוש בבקר הג'ויסטיק

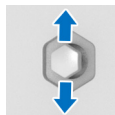
יש להשתמש בבקר הג'ויסטיק בגב הצג כדי לבצע התאמות בתצוגת המסך.



1. לחץ על לחצן הג'ויסטיק כדי להפעיל את התפריט הראשי של תצוגת המסך.
2. יש להזיז את הג'ויסטיק למעלה/למטה/שמאלה/ימינה כדי להחליף מצבים בין אפשרויות.
3. לחץ שוב על לחצן הג'ויסטיק כדי לאשר את ההגדרות ולצאת.

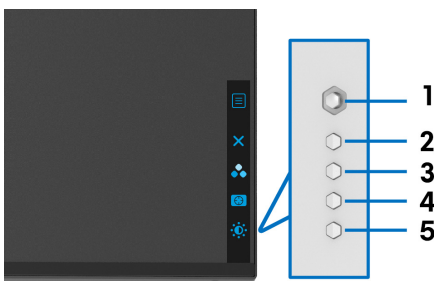
תיאור	ג'ויסטיק
<ul style="list-style-type: none">• כשתפריט תצוגת המסך מופעל, יש ללחוץ על הלחצן כדי לאשר את הבחירה או לשמור את ההגדרות.• כשתפריט תצוגת המסך כבוי, יש ללחוץ על לחצן זה כדי להפעיל את תפריט תצוגת המסך. ראה גישה למערכת התפריטים.	
<ul style="list-style-type: none">• לניווט דו-כיווני (ימין ושמאל)• יש להזיז ימינה כדי להיכנס לתת התפריט.• יש להזיז שמאלה כדי לצאת מתת התפריט.• הגדלה (ימינה) או הקטנה (שמאלה) של הפרמטרים של פריט תפריט נבחר.	

- לניווט דו-כיווני (למעלה ולמטה)
- החלפת מצב בין פריטי התפריט.
- הגדלה (למעלה) או הקטנה (למטה) של הפרמטרים של פריט תפריט נבחר.



שימוש בפקדי הלוח האחורי

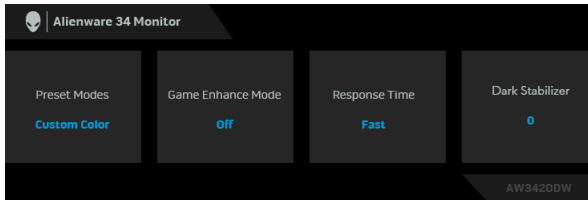
יש להשתמש בלחצני הבקרה שבגב הצג כדי לגשת לתפריט תצוגת המסך ולמקשי הקיצור.



הטבלה הבאה מתארת את לחצני הלוח האחורי:


תיאור	לחצן בלוח האחורי	
להפעלת התפריט הראשי של תצוגת המסך. ראה גישה למערכת התפריטים .	 תפריט	1
ליציאה מהתפריט הראשי של תצוגת המסך.	 יציאה	2
לפירוט מצב צבע מבוקש מרשימה מוגדרת מראש.	 מקש קיצור/ Preset Modes "מצבים מוגדרים מראש"	3
כדי לגשת באופן ישיר אל סרגל הכיוון של Dark Stabilizer "מייצב חושך".	 מקש קיצור/ Dark Stabilizer "מייצב חושך"	4
כדי לגשת באופן ישיר אל סרגלי הכיוון של Brightness / Contrast "בהירות/ניגודיות".	 מקש קיצור / Brightness / Contrast "בהירות/ניגודיות"	5

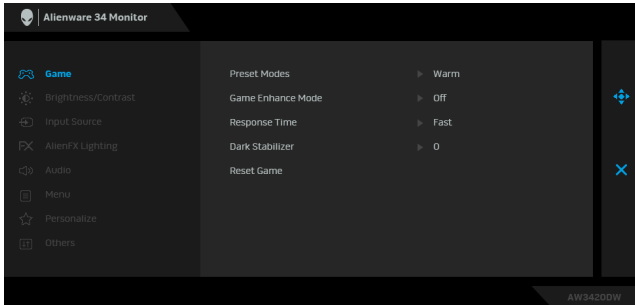
כשמבוצעת לחיצה על אחד מלחצנים אלו (כולל על לחצן הג'ויסטיק), סרגל הסטטוס של תצוגת המסך מופיע כדי להודיע על ההגדרות הקיימות של חלק מפונקציות תצוגת המסך.



שימוש בתפריט תצוגת המסך (OSD)

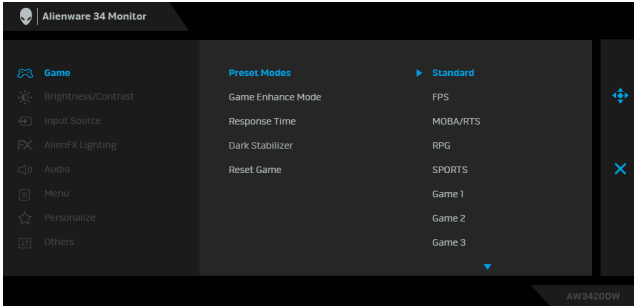
גישה למערכת התפריטים

תיאור	תפריט ותפריטי משנה	סמל
יש להשתמש בתפריט זה כדי להתאים אישית את חוויית המשחק הוויזואלית.	Game "משחק"	



מאפשר לך לבחור מרשימת מצבי צבעים מוגדרים מראש.

Preset Modes "מצבים מוגדרים מראש"



- **Standard "סטנדרטי"**: טוען את הגדרות ברירת המחדל לצבעי הצג. זוהי ברירת המחדל הקבועה מראש.
- **FPS**: טעינת הגדרות צבע אידיאליות למשחקי ירי בגוף ראשון (FPS).
- **MOBA/RTS**: טעינת הגדרות צבע אידיאליות למשחקי זירת קרב מרובת משתתפים (MOBA) ואסטרטגיה בזמן אמת (RTS).
- **RPG**: טעינת הגדרות צבעים אידיאליות למשחקי תפקידים (RPG).
- **SPORTS "ספורט"**: טעינת הגדרות צבעים אידיאליות למשחקי ספורט.
- **Game 1 "משחק 1"/"Game 2" "משחק 2"/"Game 3" "משחק 3"**: מאפשר לך להתאים אישית את הגדרות הצבעים לצרכי המשחקים שלך.
- **ComfortView**: מפחית את רמת האור הכחול הנפלט מהמסך על מנת להפוך את הצפייה נוחה יותר לעיניים.

אזהרה: ההשפעות האפשריות לטווח-ארוך של פליטת אור כחול מהצג עלולות לגרום לפציעה גופנית, כגון מתח עיני דיגיטלי, עייפות לעיניים, ונזק לעיניים. שימוש בצג במשך פרקי זמן ממושכים עלול לגרום גם לכאבים גופניים כגון בצוואר, בידיים, בגב ובכתפיים.

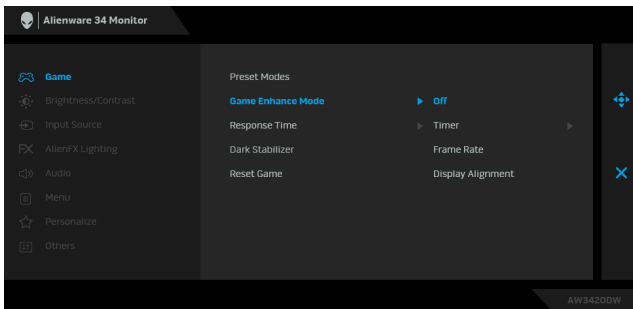
- כדי להפחית את הסיכון למתח עיני ולכאבים בצוואר/ברזרועות/בגב/כתפיים בעקבות שימוש בצג במשך פרקי זמן ארוכים, אנו מציעים:
1. להגדיר את המרחק מהמסך בין 20 ל-28 אינץ' (50 ס"מ עד 70 ס"מ) מהעיניים.
 2. מצמצם לעתים תכופות כדי ללחלח את העיניים, או הרטב את העיניים עם מים לאחר שימוש ממושך בצג.
 3. לקחת הפסקות באופן קבוע ותכוף של 20 דקות כל שתיים.

4. להסיר את המבט מהצג, ולהביט בעצם מרוחק במרחק של 20 רגל במשך 20 שניות לפחות במהלך ההפסקות.
 5. בצע תרגילי התמתחות כדי לשחרר מתח המצוואר/הזרועות/הגב והכתפיים במהלך ההפסקות.
- **Warm "חמים"**: הצגת צבעים בטמפרטורות צבע נמוכות יותר. המסך יראה חם יותר עם גוון אדום/צהוב.
 - **Cool "קריר"**: הצגת צבעים בטמפרטורות צבע גבוהות יותר. המסך יראה "קריר" יותר עם גוון כחול.
 - **Custom Color "צבע מותאם אישית"**: מאפשר לקבוע ידנית את הגדרות הצבעים. יש להשתמש בג'ויסטיק כדי לכוון את ערכי שלושת הצבעים (B, G, R) וליצור מצבי צבעים מוגדרים מראש משלך.

Preset Modes "מצבים מוגדרים מראש"

תכונה זו מציעה שלוש פונקציות זמינות לשיפור חוויית המשחק.

Game Enhance Mode "מצב שיפור תפקוד משחק"



- **Off "כבוי"**

יש לבחור בזה כדי להשבית את הפונקציות תחת **Game Enhance Mode "מצב שיפור תפקוד משחק"**.

- **Timer "טיימר"**

מאפשר לך להשבית או לאפשר את הטיימר שבפינה השמאלית העליונה של התצוגה. הטיימר מציג את הזמן שעבר ממתי שהמשחק התחיל. יש לבחור באפשרות מרשימת מרווחי הזמן כדי לשמור על עדכון לגבי הזמן שנותר.

- **Frame Rate "קצב מסגרות"**

הבחירה באפשרות **On "מופעל"** תאפשר לך להציג את המסגרות לשנייה הקיימות בעת משחק במשחקים. ככל שהקצב גבוה יותר, כך התנועה תיראה חלקה יותר.

- **Display Alignment "כיוון התצוגה"**

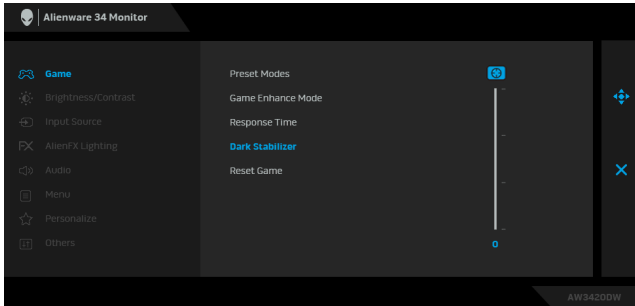
יש להפעיל את הפונקציה כדי לעזור להבטיח את הכיוון המושלם של תוכן הווידאו מתצוגות מרובות.

מאפשר לך להגדיר את **Response Time "זמן התגובה"** ל: **Fast "מהיר"**, **Super Fast "סופר מהיר"** או **Extreme "אקסטרים"**.

Response Time "זמן תגובה"

התכונה מאפשרת לשפר את הוויזואליות בתרחישי משחק חשוכים. ככל שהערך גבוה יותר (בין 0 ל-3), כך הוויזואליות באזור חשוך של תמונת התצוגה תהיה טובה יותר.

Dark Stabilizer "מייצב חושך"

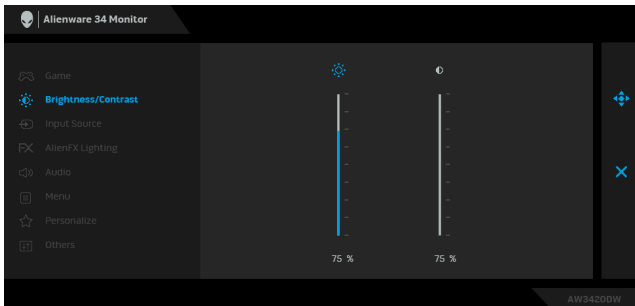


איפוס כל ההגדרות תחת התפריט (Game) "משחק" לברירות המחדל של היצרן.

Reset Game "איפוס משחק"

יש להשתמש בתפריט זה כדי להפעיל את ערכי **Brightness/Contrast** "בהירות/ניגודיות".

Brightness/Contrast "בהירות/ניגודיות"



אפשרות זו מכווננת את **Brightness** "בהירות" התאורה האחורית. יש להזיז את הג'ויסטיק למעלה כדי להגדיל את רמת הבהירות או להזיז את הג'ויסטיק למטה כדי להקטין את רמת הבהירות (מינ' 0 / מקס' 100).

Brightness "בהירות"

יש לכוון תחילה את **(Brightness)** "בהירות", ולאחר מכן לכוון את **Contrast** "ניגודיות" רק אם יש צורך בכיוון נוסף.

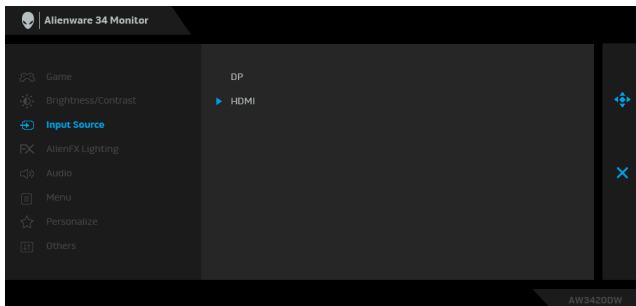
Contrast "ניגודיות"

יש להזיז את הג'ויסטיק למעלה כדי להגדיל את רמת הניגודיות או להזיז את הג'ויסטיק למטה כדי להקטין את רמת הניגודיות (מינ' 0 / מקס' 100).

פונקציית ה-**Contrast** "ניגודיות" קובעת את מידת ההבדל בין האזורים הבהירים ובין האזורים הכהים של מסך הצג.

יש להשתמש בתפריט **Input Source** "מקור קלט" כדי לבחור בין שני אותות וידיאו שונים שייטכן שמחוברים לצג שלך.

Input Source
"מקור קלט"



יש לבחור בקלט **DP** כשמתמשים במחבר DisplayPort (DP). יש ללחוץ על לחצן הג'ויסטיק כדי לאשר את הבחירה.

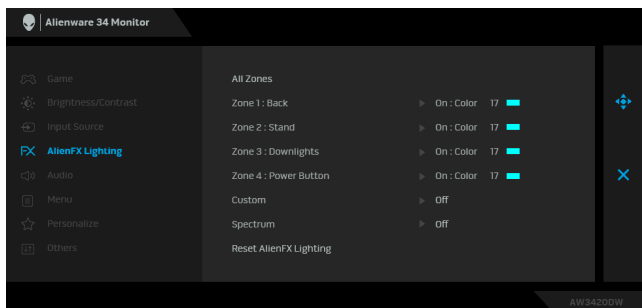
DP

יש לבחור בקלט **HDMI** כשנעשה שימוש במחבר HDMI. יש ללחוץ על לחצן הג'ויסטיק כדי לאשר את הבחירה.

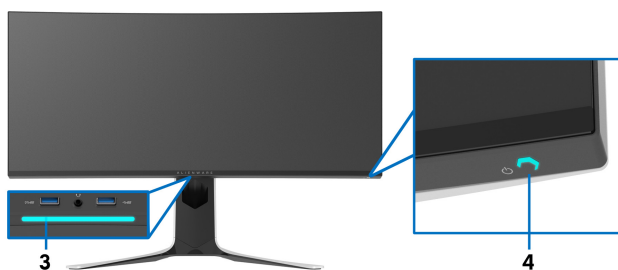
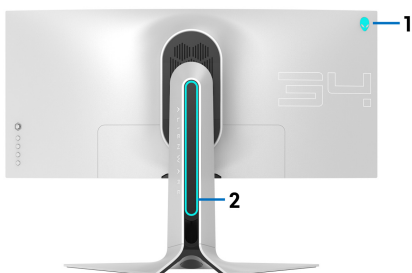
HDMI

יש להשתמש בתפריט זה כדי לכוון את הגדרות תאורת ה-LED של לחצן ההפעלה, הלוגו של Alienware, התאורה כפי מטה שבתחתית הצג, ורצועת התאורה של המעמד.

AlienFX Lighting "תאורת "AlienFX



לפני ביצוע כיוונונים כלשהם, יש לבחור מי או את כל 4 אזורים אלו מתפריטי המשנה. התרשים להלן מציג את אזורי התאורה.



כדי לקבוע צבע תאורת LED ספציפי לאזור הנבחר, יש לבחור "מופעל" ולהזיז את הג'ויסטיק כדי להבליט את האפשרות Color "צבע מותאם אישית".

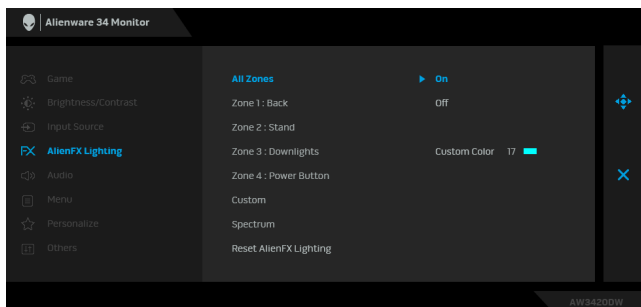
All Zones "כל האזורים"

Zone 1: Back "אזור 1: גב"

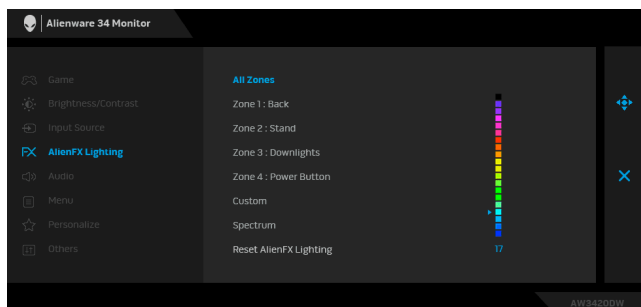
Zone 2: Stand "אזור 2: מעמד"

:Zone 3 Downlights "אזור 3: תאורה כלפי מטה"

Zone 4: Power Button "אזור 4: לחצן הפעלה"



לאחר מכן, ניתן לבחור מרשימה של 20 צבעים זמינים על ידי הזזת הג'ויסטיק למעלה או למטה.



הטבלה הבאה מציגה את מספר הצבע ואת קודי RGB שמשמשים את 20 הצבעים של הנוריות.

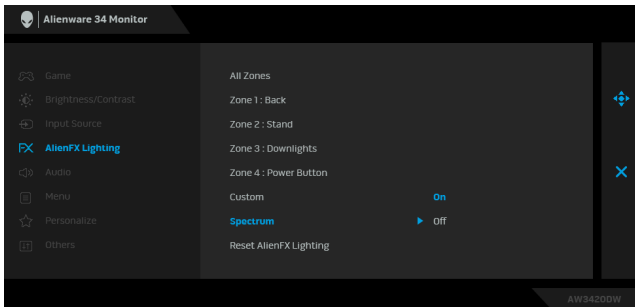
מס'	R	G	B
1	0	0	0
2	100	0	240
3	144	0	240
4	240	0	240
5	240	0	176
6	240	0	112
7	240	0	0
8	240	80	0
9	240	128	0
10	240	224	0
11	120	240	0
12	160	240	0
13	100	245	35
14	0	240	0
15	0	240	85
16	70	240	145
17	0	240	240
18	0	160	240
19	0	96	240
20	0	0	240

כדי לכבות את תאורת AlienFX, יש לבחור באפשרות **Off** "כבוי".
הערה: פונקציות אלו זמינות רק כאשר **Spectrum** "ספקטרום" מושבת.

זהו קובץ המוגדר "לקריאה בלבד". כשנעשה שימוש ב- **Color** "צבע" ו/או **Custom** "התאמה אישית" או **Spectrum** "ספקטרום" כדי לבצע כיוונונים בתאורת ה-LED, סטטוס התפריט מציג **Off** "כבוי"; כשמבוצעים כיוונונים של תאורת ה-LED באמצעות אפליקציית AlienFX, הסטטוס משתנה ל- **On** "מופעל".

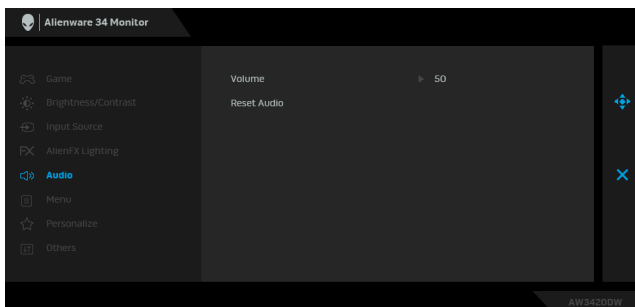
כשנבחרת האפשרות **On "מופעל"**, תאורת ה-AlienFX של 4 האזורים, זוהרת ומשנה צבעים ברצף הספקטרום: אדום, כתום, צהוב, ירוק, כחול, כחול-אינדיגו וסגול.

Spectrum "ספקטרום"



איפוס כל ההגדרות תחת התפריט **AlienFX Lighting "תאורת AlienFX"** לברירות המחדל של היצרן.

Reset AlienFX Lighting "איפוס תאורת AlienFX"



Audio "שמע"



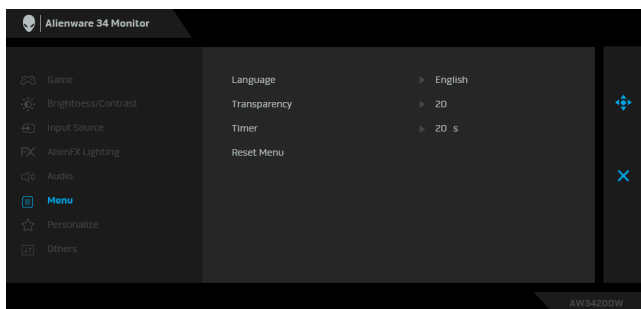
מאפשר לך לקבוע את רמת עוצמת הקול של פלט האוזניות. יש להשתמש בג'ויסטיק לכוונן רמת עוצמת הקול בין 0 ל-100.

Volume "עוצמת קול"

איפוס כל ההגדרות תחת התפריט **Audio "שמע"** לברירות המחדל של היצרן.

Reset Audio "איפוס שמע"

Menu "תפריט" יש לבחור באפשרות זו כדי לכוון את ההגדרות שבתצוגת המסך, כגון שפות תצוגת המסך, משך הזמן להצגת התפריט וכדומה.



הגדרת שפת תצוגת המסך לאחת מבין שמונה השפות (אנגלית, ספרדית, צרפתית, גרמנית, פורטוגזית ברזילאית, רוסית, סינית ממושטת או יפנית).

Language
"שפה"

יש לבחור באפשרות זו כדי לשנות את שקיפות התפריט על ידי הזזת הג'ויסטיק למעלה או למטה (מינ' 0/מקס' 100).

Transparency
"שקיפות"

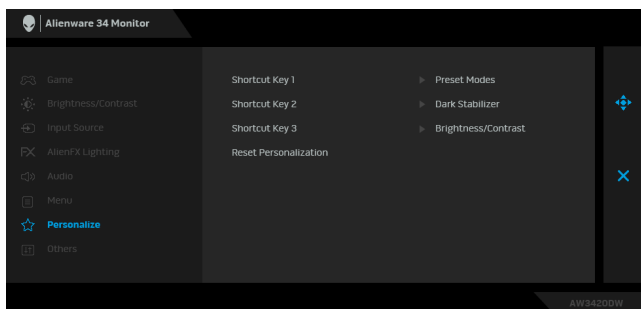
מגדיר את אורך הזמן שתצוגת המסך תישאר פעילה לאחר שהזזת את הג'ויסטיק או לחצת על לחצן.

Timer "טיימר"

יש להזיז את הג'ויסטיק כדי לכוון את המחוון בהפרשים של שניה 1, בין 5 ל-60 שניות.

איפוס כל ההגדרות תחת התפריט **Menu "תפריט"** לברירות המחדל של היצרן.

Reset Menu
"איפוס תפריט"



Personalize
"התאמה אישית"



מאפשר לך לבחור תכונה מבין **Preset Modes "מצבים מוגדרים מראש"**, **Game Enhance Mode "מצב שיפור תפקוד משחק"**, **Brightness/Contrast "בהירות/ניגודיות"**, **Input Source "מקור קלט"**, או **Volume "עוצמת קול"** ולהגדיר אותה כמקש קיצור.

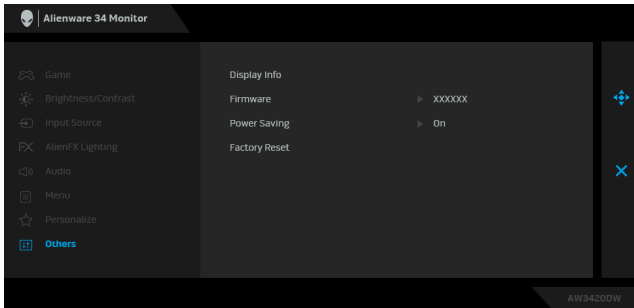
Shortcut Key 1
"מקש קיצור 1"

Shortcut Key 2
"מקש קיצור 2"

Shortcut Key 3
"מקש קיצור 3"

איפוס כל ההגדרות תחת התפריט **Personalize** "התאמה אישית" לברירות המחדל של היצרן.

Reset Personalization
ח"איפוס התאמה אישית"



Others "אחרים"



מציג את ההגדרות הנוכחיות של הצג.

Display Info
"פרטי תצוגה"

מציגה את גרסת הקושחה של הצג.

Firmware
"קושחה"

הגדרת ברירת המחדל היא **On** "מופעל", מאפשרת לצג לישון כאשר המערכת יושנת. יתכן שהבחירה באפשרות **Off** "כבוי" תמנע מהצג להיכנס למצב שינה עמוקה ולא להצליח להתעורר.

Power Saving
"חיסכון בצריכת חשמל"

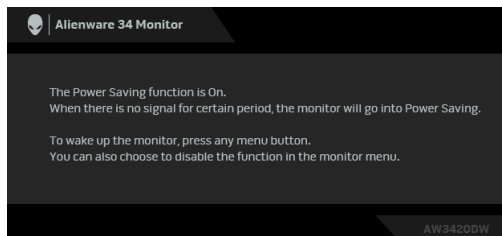
הערה: לחיצה על כל לחצן שהוא (כולל לחצן הג'ויסטיק) בלוח האחורי של הצג יכולה גם להעיר את הצג לאחר שהוא נכנס למצב שינה עמוקה.

מאפס את כל הגדרות תצוגת המסך לברירות המחדל של היצרן.

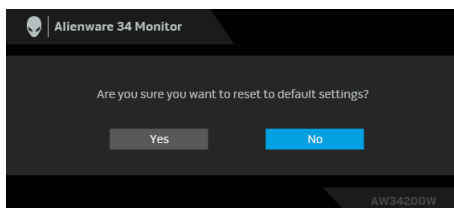
Factory Reset
"איפוס להגדרות ברירת המחדל"

הודעת אזהרה בתצוגת המסך

כשהצג עובר למצב **Power Saving** "חיסכון בצריכת חשמל", תוצג ההודעה הבאה:



כשנבחרת האפשרות **Factory Reset** "איפוס להגדרות ברירת המחדל", תופיע ההודעה הבאה:



למידע נוסף, ראה **פתרון בעיות**.

הגדרת רזולוציה מקסימלית

כדי להגדיר רזולוציה מיטבית עבור הצג:

ב- Windows 7, Windows 8, או Windows 8.1:

1. רק עבור Windows 8 ו- Windows 8.1, בחר את אריח שולחן העבודה כדי לעבור לשולחן עבודה קלאסי.

2. לחץ לחיצה ימנית בשולחן העבודה ובחר באפשרות **רזולוציית מסך**.

3. יש ללחוץ על הרשימה הנפתחת של רזולוציית המסך, ולבחור ב- **1440 x 3440**.

4. לחץ על **אישור**.

ב- Windows 10:

1. יש ללחוץ עם הלחצן הימני על שולחן העבודה ולבחור באפשרות **הגדרות תצוגה**.

2. לחץ על **הגדרות תצוגה מתקדמות**.

3. יש ללחוץ על הרשימה הנפתחת של **רזולוציה** ולבחור ב- **1440 x 3440**.

4. לחץ על **החל**.

אם הערך 1440 x 3440 אינו מופיע, ייתכן שעליך לשדרג את מנהל ההתקן הגרפי. תלוי במחשב, יש לבצע את אחת הפעולות הבאות:

אם ברשותך מחשב שולחני או נייד של Dell:

- גלוש לאתר www.dell.com/support, הזן את תגית השירות שקיבלת, והורד את מנהל ההתקן העדכני עבור כרטיס הגרפיקה שלך.

אם המחשב שברשותך אינו תוצרת Dell (נייד או שולחני):

- גלוש לאתר התמיכה של המחשב, והורד את מנהלי התקני הגרפיקה העדכניים.

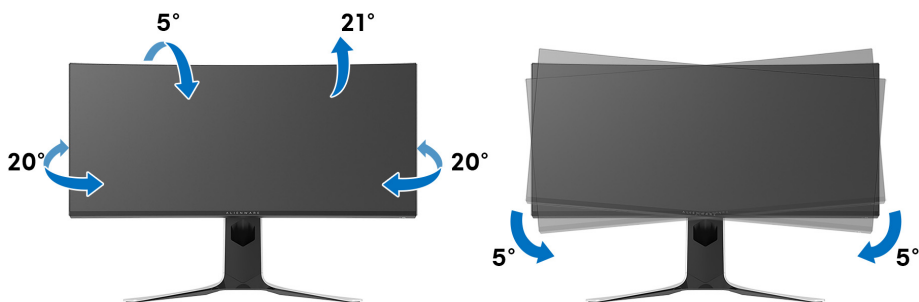
- גלוש לאתר האינטרנט של כרטיס הגרפיקה והורד את מנהלי התקני הגרפיקה העדכניים.

שימוש בהטיה, בסביבול ובהרחבה האנכית

הערה: ההוראות הבאות חלות רק על חיבור המעמד שנשלח עם הצג שלך. אם אתה מחבר מעמד שקנית מכל מקור אחר, עליך למלא אחר הוראות ההתקנה שנכללו עם המעמד.

הרחבות הטיה וסביבול

כאשר המעמד מחובר לצג, תוכל להטות ולסובב את הצג לזווית הצפייה הנוחה ביותר.

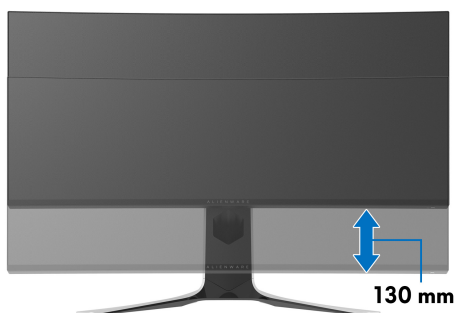


הערה: המעמד לא מותקן במפעל.

הערה: זווית השיפוע של צג זה היא בין -5° ו: $+5^{\circ}$, ואינה מאפשרת תנועות על הציר.


הרחבה אנכית

הערה: המעמד מגיע לגובה של 130 מ"מ. התרשים שבהמשך מדגים כיצד יש להאריך את המעמד אנכית.



שימוש באפליקציית AlienFX

ניתן לקבוע תצורה של האפקטים של תאורת ה-LED ברחבי אזורים מובחנים מרובים שבצג ה-Alienware שלך באמצעות AlienFX (ב-Alienware Command Center (AWCC).

 הערה: אם ברשותך מחשב שולחני או מחשב נישא מסוג Alienware Gaming, ניתן להשתמש ישירות ב-AWCC לשליטה בתאורה.

 הערה: למידע נוסף, ניתן לעיין בעזרה המקוונת של Alienware Command Center.

דרישות מקדימות

טרם התקנת אפליקציית AWCC במערכת שאינה של Alienware:

- יש לוודא שמערכת ההפעלה של המחשה היא Windows 10 R3 או עדכנית יותר.
- יש לוודא שהחיבור שלך לאינטרנט פעיל.
- יש לוודא שכבל ה-USB שנכלל מחובר גם לצג ה-Alienware וגם למחשב.

התקנת AWCC באמצעות עדכון של Windows

- מבוצעת הורדה של אפליקציית AWCC, והיא תותקן באופן אוטומטי. יארכו מספר דקות להשלמת ההתקנה.
- יש לנווט לתיקיית התוכניות כדי לוודא שההתקנה הושלמה בהצלחה. לחלופין, ניתן למצוא את אפליקציית AWCC בתפריט **התחלה**.
- הפעלת AWCC וביצוע השלבים הבאים כדי להוריד את רכיבי התוכנה הנוספים:
 - בחלון הגדרות, יש ללחוץ על **Windows Update**, ולאחר מכן ללחוץ על **בדוק אם קיימים עדכונים** כדי לבדוק את התקדמות עדכון מנהל ההתקן של Alienware.
 - אם עדכון מנהל ההתקן אינו מגיב במחשב שלך, יש להתקין את AWCC מאתר התמיכה של Dell.

התקנת AWCC מאתר התמיכה של Dell

- יש להוריד את הגירסה האחרונה של הפריטים הבאים באתר www.dell.com/support/drivers.
 - Alienware Command Center
 - Alienware AW3420DW Monitor
- יש לנווט לתיקיה שבה שמרת את קובצי ההתקנה.
- בצע לחיצה כפולה על קובץ ההתקנה, ומלא אחר ההוראות על המסך כדי להשלים את ההתקנה.

ניווט בחלון AlienFX

בעזרת AlienFX, Alienware Command Center מאפשרת לך לשלוט בצבעי תאורת ה-LED ואפקטי המעבר לגבי צג ה-Alienware שלך.

במסך הבית של AWCC, יש ללחוץ על **FX** בראש שורת התפריטים כדי לגשת למסך הבית של AlienFX.



הטבלה הבאה מתארת את הפונקציות והתכונות במסך הבית:

מס'	פונקציות	תיאורים
A	CREATE NEW ...THEME "יצירת ערכת נושא חדשה"...	יש ללחוץ על + ולאחר מכן להזין שם בתיבת הטקסט כדי להוסיף ערכת נושא.
B	עריכת פקדים	<ul style="list-style-type: none"> • (EDIT) "עריכה": מספקת לך אפשרויות לביצוע התאמה אישית של הגדרות התאורה לערכת הנושא שלך. • GO DIM "עמעום": עמעום האור. • GO DARK "החשכה": כיבוי האור.
C	רכיבי ערכת הנושא	ניתן להשתמש ברכיבים אלו (LIGHTING "תאורה" , MACROS "פקודות מאקרו" , SETTINGS "הגדרות") כדי לקבוע את ערכת הנושא שנבחרה לערכת נושא פעילה.
D	רשימת THEMES "ערכות נושא"	מציגה את ערכות הנושא בתצוגת רשימה או בתצוגת רשת.
E	פקדי רקע	כיוונון האפקטים של הנפשת הרקע.
F	עזרה	יש ללחוץ על זה כדי לגשת לעזרה המקוונת של AWCC.
G	פקדי חלון	ניתן להשתמש בלחצנים כדי לצמצם, למקסם או לאחזר את גודל החלון. כשמובצעת בחירה ב- × , האפליקציה תיסגר.

לאחר שהתחלת להתאים אישית ערכת נושא, המסך הבא יופיע:



מסך עם התצוגה הקדמית של הצג



מסך עם התצוגה האחורית של הצג

הטבלה הבאה מתארת את הפונקציות והתכונות במסך:


תיאורים	פונקציות	מס'
יש להשתמש בלוח זה כדי להגדיר את האפקטים של התאורה לערכת נושא. לפרטים, ראה הגדרת האפקטים של התאורה .	לוח LIGHTING "תאורה"	H
יש ללחוץ כדי לשמור את כל הכיוונים והשינויים לערכת הנושא.	SAVE THEME "שמירת ערכת נושא"	I
לביצוע כיוונים לאזור יחיד, יש ללחוץ על תיבת הסימון הספציפית. לביצוע כיוונים לכל האזורים, יש ללחוץ תיבת הסימון All Zones "כל האזורים".	בחירת אזור	J

<p>אזורי התאורה כוללים הסברים ממוספרים. ניתן לבחור אזור יחיד על ידי לחיצה על המספר בתמונה. עם ביצוע כיוונוני תאורה, התצוגה המקדימה של הצג מציגה בו זמנית את האפקטים החדשים.</p>	<p>K תצוגה מקדימה חיה</p>
<p>הצגת התמונות הממוזערות שבצגים של Alienware שמחברים למחשב שלך. התמונה שמוצגת באזור של התצוגה המקדימה החיה נבחר מרשימת תמונות ממוזערות זו.</p>	<p>L תמונות ממוזערות</p>

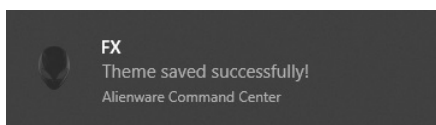
יצירת ערכת נושא

ליצירת ערכת נושא עם הגדרות התאורה המועדפות שלך:

1. יש להפעיל את AWCC.
2. יש ללחוץ על **FX** בשורת התפריטים העליונה כדי לגשת למסך הבית של AlienFX.
3. בפינה השמאלית העליונה של החלון, יש ללחוץ על **+** כדי ליצור ערכת נושא חדשה.
4. יש להזין את שם ערכת הנושא בתיבת הטקסט **CREATE NEW THEME** "יצירת ערכת נושא חדשה".
5. יש לפרט את אזורי התאורה שברצונך חבצע בהם כיוונוני תאורה על ידי:
 - בחירה בתיבת/תיבות סימון האזור שמעל לאזור התצוגה המקדימה החיה, או
 - לחיצה על ההסבר הממוספר שבתמונת הצג
6. בלוח **LIGHTING** "תאורה", יש לבחור באפקטים של התאורה המבוקשים מהרשימה הנפתחת, כולל **Morph** "התמרת צורה", **Pulse** "מתקפים", **Color** "צבע", **Spectrum** "ספקטרום", ו-**Breathing** "נשימה". לפרטים, ראה **הגדרת האפקטים של התאורה**.

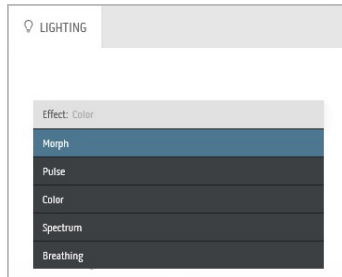
 **הערה:** אפשרות ה-**Spectrum** "ספקטרום" זמינה רק כשנבחרת האפשרות **All Zones** "כל האזורים" לביצוע כיוונוני תאורה.

7. יש לחזור על שלב 5 ועל שלב 6 כדי שיהיו יותר אפשרויות ביצועי תצורה זמינים להעדפתך.
8. כשסיימת, יש ללחוץ על **SAVE THEME** "שמור ערכת נושא". תופיע הודעה מוקפצת בפינה הימנית התחתונה של המסך.



הגדרת האפקטים של התאורה

הלוח של LIGHTING "תאורה" מספק אפקטים שונים של תאורה. יש לך אפשרות ללחוץ על Effect "אפקט" כדי לפתוח את התפריט הנפתח עם אפשרויות זמינות.



הערה: יתכן שהאפשרויות המוצגות יהיו שונות בהתאם לאזור/י התאורה שפירטת. הטבלה הבאה מספקת סקירה של האפשרויות השונות:

תיאורים

Morph "התמרת צורה"

האפקט משנה את צבע האור מאחד לאחר במעבר חלק. לביצוע כיוונונים:

1. יש לבחור בצבע מועדף מלוח הצבעים או מרשימת **PRESET COLORS** "צבעים מוגדרים מראש". יוצגו הצבע שנבחר וקודי צבע RGB שלו בשדה הימני.

הערה: כדי לשנות את הצבע, יש להשתמש בלחצני החצים למעלה ולמטה שליד תיבות R/G/B כדי לערוך את קודי הצבעים.

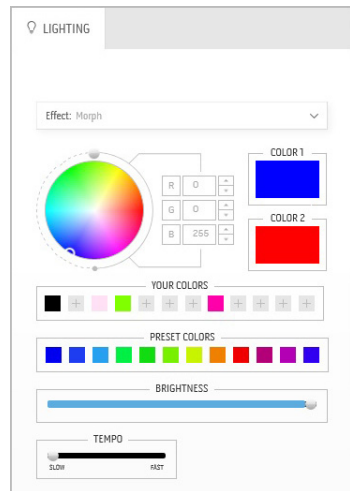
2. כדי להוסיף את הצבע שנבחר לרשימת **YOUR COLORS** "צבעים שלך" לשישה מהירה בעתיד, יש ללחוץ על **+**. ניתן להוסיף לרשימה 12 צבעים לכל היותר.

הערה: כדי להסיר את שבו הצבע הקיים מהרשימה, יש לבצע לחיצה ימנית עליו.

3. יש לחזור על השלבים הקודמים כדי לפרט כי **Color** "צבע 2" יהיה צבע האור המסיים.

4. יש לגרור את המחווון **BRIGHTNESS** "בהירות" כדי לכוון את בהירות הצבע.

5. יש לגרור את המחווון **TEMPO** "טמפו" כדי לכוון את מהירות המעבר.



Pulse "מתקפים"

תיאורים

האפקט גורם לאור להבהב עם הפסקות קצרות.
לביצוע כיוונונים:

1. יש לבחור בצבע מועדף מלוח הצבעים או מרשימת **PRESET COLORS "צבעים מוגדרים מראש"**. יוצגו הצבע שנבחר וקודי צבע RGB שלו בשדה הימני.

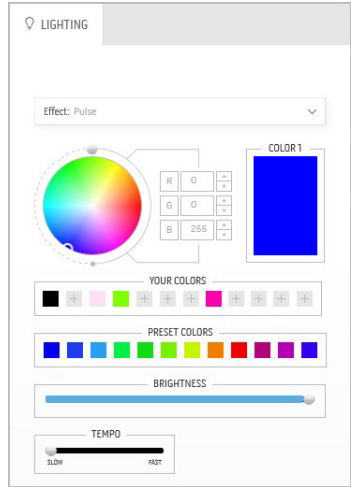
הערה: כדי לשנות את הצבע, יש להשתמש בלחצני החצים למעלה ולמטה שליד תיבות R/G/B כדי לערוך את קודי הצבעים.

2. כדי להוסיף את הצבע שנבחר לרשימת **YOUR COLORS "הצבעים שלך"** לגישה מהירה בעתיד, יש ללחוץ על \oplus . ניתן להוסיף לרשימה 12 צבעים לכל היותר.

הערה: כדי להסיר את שבב הצבע הקיים מהרשימה, יש לבצע לחיצה ימנית עליו.

3. יש לגרור את המחווון **BRIGHTNESS "בהירות"** כדי לכוונן את בהירות הצבע.

4. יש לגרור את המחווון **TEMPO "טמפו"** כדי לכוונן את מהירות המתקפים.



Color "צבע"

תיאורים

האפקט גורם לתאורת ה-LED להאיר בצבע סטטי יחיד.
לביצוע כיוונונים:

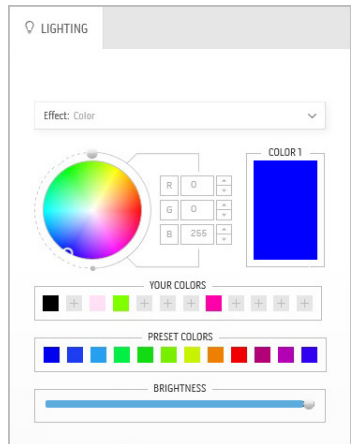
1. יש לבחור בצבע מועדף מלוח הצבעים או מרשימת **PRESET COLORS "צבעים מוגדרים מראש"**. יוצגו הצבע שנבחר וקודי צבע RGB שלו בשדה הימני.

הערה: כדי לשנות את הצבע, יש להשתמש בלחצני החצים למעלה ולמטה שליד תיבות R/G/B כדי לערוך את קודי הצבעים.

2. כדי להוסיף את הצבע שנבחר לרשימת **YOUR COLORS "הצבעים שלך"** לגישה מהירה בעתיד, יש ללחוץ על \oplus . ניתן להוסיף לרשימה 12 צבעים לכל היותר.

הערה: כדי להסיר את שבב הצבע הקיים מהרשימה, יש לבצע לחיצה ימנית עליו.

3. יש לגרור את המחווון **BRIGHTNESS "בהירות"** כדי לכוונן את בהירות הצבע.

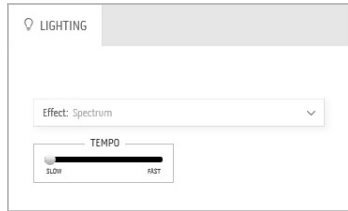


Spectrum "ספקטרום"

תיאורים

האפקט גורם לאור להשתנות ברצף של הספקטרום: אדום, כתום, צהוב, ירוק, כחול, כחול-אינדיגו וסגול. ניתן לגרור את המחווון TEMPO "טמפו" כדי לכוון את מהירות המעבר.

הערה: האפשרות זמינה רק כשנבחרת האפשרות **All Zones "כל האזורים"** לביצוע כיווני תאורה.



Breathing "נשימה"

תיאורים

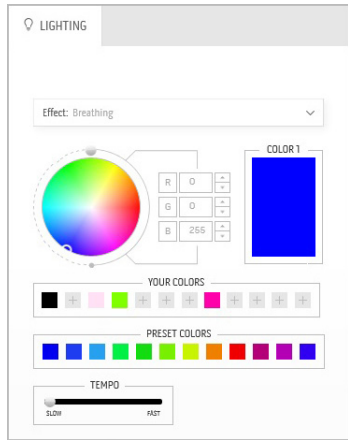
האפקט גורם לאור להשתנות מבהיר למעומעם. לביצוע כיווני:

1. יש לבחור בצבע מועדף מלוח הצבעים או מרשימת **PRESET COLORS "צבעים מוגדרים מראש"**. יוצגו הצבע שנבחר וקודי צבע RGB שלו בשדה הימני.

הערה: כדי לשנות את הצבע, יש להשתמש בלחצני החצים למעלה ולמטה שליד תיבות R/G/B כדי לערוך את קודי הצבעים.

2. כדי להוסיף את הצבע שנבחר לרשימת **YOUR COLORS "הצבעים שלך"** לגישה מהירה בעתיד, יש ללחוץ על **+**. ניתן להוסיף לרשימה 12 צבעים לכל היותר.

3. יש לגרור את המחווון TEMPO "טמפו" כדי לכוון את מהירות המעבר.



פתרון בעיות

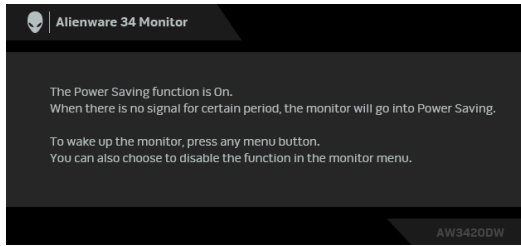
⚠ אזהרה: לפני שתתחיל בהליך כלשהו מסעיף זה, יש למלא אחר **הוראות בטיחות**.

בדיקה עצמית

הצג שברשותך כולל תכונת בדיקה עצמית אשר מוודאת כי הוא פועל בצורה תקינה. אם הצג והמחשב מחוברים בצורה תקינה אך מסך הצג נשאר חשוך, הפעל את הבדיקה העצמית של הצג באמצעות ביצוע הפעולות הבאות:

1. כבה את המחשב ואת הצג.
2. נתק את כבל הוידאו מגב המחשב. לוידוא תפעול בדיקה עצמית תקינה, יש להסיר את כל הכבלים הדיגיטליים מגב המחשב.
3. הדלק את הצג.

✎ הערה: תיבת דו-שיח תופיע (על רקע שחור) אם הצג פועל ואינו מזהה את וידיאו. בעת שמופעל מצב בדיקה-עצמית, נורית ההפעלה מהבהבת באור לבן.



✎ הערה: תיבה זו מופיעה גם במהלך הפעלה רגילה של המערכת אם כבל הווידיאו מתנתק או ניזוק.

4. כבה את הצג וחבר בחזרה את כבל הוידאו; לאחר מכן, הדלק את המחשב ואת הצג. אם לאחר שביצעת את ההליך הקודם מסך הצג עדיין חשוך, יש לבדוק את שלט הוידאו ואת המחשב, בגלל שהצג פועל כשורה.

אבחון מובנה

הצג כולל כלי אבחון מובנה בעזרתו אפשר לקבוע אם אופן הפעולה החריג בו נתקלת קשור לצג או למחשב ולכרטיס המסך שלו.

הערה: אפשר להפעיל את האבחון המובנה רק כאשר כבל הוידאו מנותק והצג במצב בדיקה עצמית. 



להפעלת האבחון המובנה:

1. יש לוודא שהמסך נקי (אין חלקיקי אבק על משטח המסך).
 2. יש לנתק את כבלי הוידאו שבגב המחשב או הצג. הצג יעבור אז למצב בדיקה עצמית.
 3. לחץ לחיצה ארוכה על **לחצן 3** במשך 5 שניות. יופיע מסך אפור לאחר שנייה 1.
 4. יש לבדוק בקפידה את המסך ולנסות לאתר חריגות.
 5. לחץ שוב על **לחצן 3**. צבע המסך ישתנה לאדום.
 6. בדוק את התצוגה ונסה לאתר חריגות.
 7. יש לחזור על שלבים 5 ו-6 כדי לבדוק את התצוגה במסך ירוק, כחול, שחור ולבן.
- הבדיקה תסתיים כאשר יופיע המסך הלבן. ליציאה, לחץ פעם נוספת על **לחצן 3**.
אם לא זיהית חריגות כלשהן במסך כאשר השתמשת בכלי האבחון המובנה, הצג פועל כשורה. בדוק את כרטיס המסך ואת המחשב.

בעיות נפוצות

הטבלה הבאה מכילה מידע כללי לגבי בעיות שכיחות בצג ופתרונות אפשריים:

פתרונות אפשריים	הסימפטום	סימפטומים שכיחים
<ul style="list-style-type: none"> יש לוודא שכבל הוידאו המחובר את הצג למחשב מחובר כראוי ומאובטח. יש לוודא שהשקע החשמלי פועל כשורה על ידי שימוש בצידוד אלקטרוני אחר כלשהו. ודא שלחצן ההפעלה אינו לחוץ. יש לוודא שמקור הקלט הנכון נבחר בInput Source "מקור קלט" בתפריט. 	אין תמונה	אין וידאו/נורית ההפעלה כבויה
<ul style="list-style-type: none"> הגברת הבהירות ופקדי ניגודיות בתפריט Brightness/Contrast "בהירות/ניגודיות". בצע בדיקה עצמית לצג. בדוק אם ישנם פינום עקומים או שבורים במחבר כבל הוידאו. הפעל את האבחון המובנה. יש לוודא שנבחר מקור הקלט המתאים בתפריט Input Source "מקור קלט". 	אין תמונה או אין בהירות	אין תמונה/נורית ההפעלה דולקת
<ul style="list-style-type: none"> אין להשתמש בכבלי הארכה לוידאו. יש לאפס את הצג להגדרות ברירת המחדל של היצרן. יש לשנות את רזולוציית הוידאו ליחס גובה-רוחב נכון. 	התמונה מעורפלת, מטושטשת או כפולה	מיקוד גרוע
<ul style="list-style-type: none"> יש לאפס את הצג להגדרות ברירת המחדל של היצרן. בדוק את תנאי הסביבה. שנה את מיקום הצג ובדוק אותו בחדר אחר. 	תמונה גלית או תנועה עדינה	וידאו רועד/קופץ
<ul style="list-style-type: none"> הדלק וכבה את הצג. פיקסלים כבויים תמידית הם פגם טבעי שעלול להתרחש בטכנולוגיית LCD. למידע נוסף אודות האיכות של צגי Dell ומדיניות הפיקסלים, היכנס לאתר התמיכה של Dell בכתובת: www.dell.com/support/monitors 	נקודות במסך ה-LCD	פיקסלים חסרים
<ul style="list-style-type: none"> הדלק וכבה את הצג. פיקסלים כבויים תמידית הם פגם טבעי שעלול להתרחש בטכנולוגיית LCD. למידע נוסף אודות האיכות של צגי Dell ומדיניות הפיקסלים, היכנס לאתר התמיכה של Dell בכתובת: www.dell.com/support/monitors 	נקודות בהירות במסך ה-LCD	פיקסלים תקועים

<ul style="list-style-type: none"> יש לאפס את הצג להגדרות ברירת המחדל של היצרן. כיוון הבהירות ופקדי ניגודיות בתפריט Brightness/Contrast "בהירות/ניגודיות". 	<ul style="list-style-type: none"> התמונה עמומה או בהירה מדי 	בעיות בהירות
<ul style="list-style-type: none"> יש לאפס את הצג להגדרות ברירת המחדל של היצרן. 	<ul style="list-style-type: none"> המסך אינו ממוקד כשורה 	עיוות גיאומטרי
<ul style="list-style-type: none"> יש לאפס את הצג להגדרות ברירת המחדל של היצרן. בצע בדיקה עצמית לצג כדי לקבוע אם הקווים מופיעים גם במצב בדיקה עצמית. בדוק אם ישנם פינים עקומים או שבורים במחבר כבל הוידאו. הפעל את האבחון המובנה. 	<ul style="list-style-type: none"> מופיע קו אחד או מספר קווים במסך 	קווים אופקיים/ אנכיים
<ul style="list-style-type: none"> יש לאפס את הצג להגדרות ברירת המחדל של היצרן. בצע בדיקה עצמית לצג כדי לקבוע אם המסך המעורבל מופיע גם במצב בדיקה עצמית. בדוק אם ישנם פינים עקומים או שבורים במחבר כבל הוידאו. הפעל מחדש את המחשב במצב בטוח. 	<ul style="list-style-type: none"> המסך מעורבל או נראה "קרוע" 	בעיות סנכרון
<ul style="list-style-type: none"> אין לבצע פעולות לאיתור תקלות. לפניה ל-Dell מיידי. 	<ul style="list-style-type: none"> סימנים גלויים של עשן או של ניצוצות 	בעיות שקשורות בבטיחות
<ul style="list-style-type: none"> יש לוודא שכבל הוידאו המחבר את הצג למחשב מחובר כראוי ומאובטח. יש לאפס את הצג להגדרות ברירת המחדל של היצרן. בצע בדיקה עצמית לצג כדי לקבוע אם הבעיה החוזרת לסירוגין מופיעה גם במצב בדיקה עצמית. 	<ul style="list-style-type: none"> כשל של הצג להידלק ולכבות 	בעיות חוזרות לסירוגין
<ul style="list-style-type: none"> בצע בדיקה עצמית לצג. יש לוודא שכבל הוידאו המחבר את הצג למחשב מחובר כראוי ומאובטח. בדוק אם ישנם פינים עקומים או שבורים במחבר כבל הוידאו. 	<ul style="list-style-type: none"> חסר צבע בתמונה 	צבע חסר
<ul style="list-style-type: none"> יש לשנות את ההגדרות של Preset Modes "מצבים מוגדרים מראש" באפשרות Game "משחק" של תפריט תצוגת המסך בהתאם לאפליקציה. יש להתאים את ערך B/G/R תחת Custom Color "צבע מותאם אישית" באפשרות Game "משחק" של תפריט תצוגת המסך. הפעל את האבחון המובנה. 	<ul style="list-style-type: none"> צבעי התמונה לא טובים 	צבע לא נכון
<ul style="list-style-type: none"> השתמש בתכונה ניהול צריכת חשמל כדי לכבות את הצג כאשר אינו בשימוש (למידע נוסף, ראה מצבי ניהול צריכת חשמל). חילופין, השתמש בשומר מסך דינמי משתנה. 	<ul style="list-style-type: none"> מופיע על המסך צל חלש של התמונה הסטטית 	תמונה סטטית נשארת בתצוגה למשך זמן רב

בעיות ספציפיות של המוצר

פתרונות אפשריים	הסימפטום	סימפטומים ספציפיים
יש לאפס את הצג להגדרות ברירת המחדל של היצרן.	<ul style="list-style-type: none"> התמונה ממורכזת במסך, אך אינה ממלאת את שטח הצפייה 	תמונת המסך קטנה מדי
כבה את הצג, נתק את כבל החשמל, חבר אותו בחזרה והדלק את הצג.	<ul style="list-style-type: none"> תצוגת המסך לא מופיעה על המסך 	לא ניתן לכוונן את הצג עם הלחצנים שבלוח האחורי
<ul style="list-style-type: none"> בדוק את אות המקור. הזז את העכבר או לחץ על מקש כלשהו במקלדת כדי לוודא שהמחשב אינו במצב חיסכון בצריכת חשמל. יש לוודא שכבל האות מחובר היטב. חבר מחדש את כבל האות במידת הצורך. יש לאפס את המחשב או את נגן הוידאו. 	<ul style="list-style-type: none"> אין תמונה, נורית ה-LED מאירה בצבע כחול 	אין אות כניסה כאשר לוחצים על פקדי המשתמש
<ul style="list-style-type: none"> עקב הבדל בין תבניות וידאו שונות (יסס גובה-רוחב), ייתכן שתצוגת הצג תהיה במסך מלא. הפעל את האבחון המובנה. 	<ul style="list-style-type: none"> התמונה אינה ממלאת את הגובה או הרוחב של המסך 	התמונה אינה ממלאת את כל המסך

בעיות ספציפיות בממשק (USB) Universal Serial Bus

פתרונות אפשריים	הסימפטום	סימפטומים ספציפיים
<ul style="list-style-type: none"> ודא שהצג הופעל. חבר בחזרה את כבל היציאה העולה למחשב. חבר בחזרה את התקני ה-USB (מחבר היציאה במורד). כבה את הצג והדלק אותו שוב. הפעל מחדש את המחשב. התקני USB מסוימים, כגון דיסק קשיח חיצוני ונייד, דורשים זרם חשמלי גבוה יותר; חבר את ההתקן ישירות למחשב. 	<ul style="list-style-type: none"> התקני USB חיצוניים אינם פועלים 	ממשק USB אינו פועל

<p>ודא שהמחשב תואם תקן USB 3.0.</p> <p>במחשבים מסוימים יש יציאות USB 2.0, USB 3.0 וכן USB 1.1. ודא שחיברת את ההתקן ליצירת USB מתאימה.</p> <p>חבר בחזרה את כבל היציאה העולה למחשב.</p> <p>חבר בחזרה את התקני ה-USB (מחבר היציאה במורד).</p> <p>הפעל מחדש את המחשב.</p>	<ul style="list-style-type: none"> • התקני USB 3.0 במהירות-על פועלים לאט או שאינם פועלים כלל 	<p>ממשק USB 3.0 במהירות-על פועל לאט</p>
<p>יש להגדיל את המרחק בין הציוד ההיקפי של USB 3.0 והמקלט האלחוטי של ה-USB.</p> <p>יש להציב את המקלט האלחוטי של ה-USB שלך קרוב ככל האפשר לציוד ההיקפי האלחוטי של ה-USB.</p> <p>יש להשתמש בכבל מאריך של USB כדי להציב את מקלט ה-USB האלחוטי כמה שיותר רחוק מיציאת ה-USB 3.0.</p>	<ul style="list-style-type: none"> • הציוד ההיקפי האלחוטי של ה-USB מגיב באטיות או פועל רק כשהמרחק בינו למקלט מופחת 	<p>הציוד ההיקפי האלחוטי של ה-USB הפטיק לעבוד כשהתקן USB 3.0 היה מחובר</p>

אזהרה: הוראות בטיחות

⚠ אזהרה: שימוש בבקרים, בהתאמות או בנהלים שאינם אלה שצוינו בתיעוד זה עלול לגרום לחשיפה להתחשמלות, לסכנות חשמליות ו/או לסכנות מכניות. לקבלת מידע על הוראות בטיחות, יש לעיין במידע אודות בטיחות, סביבה ותקינה (SERI).

הודעות FCC (ארה"ב בלבד) ומידע נוסף על תקנות

ראו הודעות FCC ומידע נוסף על תקנות באתר אודות ציות לתקנות בכתובת www.dell.com/regulatory_compliance.

לפניה ל-Dell

מספר הטלפון עבור לקוחות בארה"ב הוא 800-DELL-WWW-800 (800-999-3355).

✍ הערה: אם אין ברשותך חיבור פעיל לאינטרנט, תוכל לאתר את הפרטים ליצירת קשר בחשבונית הרכישה, על הטופס המצורף לאריזה, על החשבון או בקטלוג המוצרים של Dell.

Dell מציעה מספר אפשרויות למתן שירות ולתמיכה באינטרנט ובטלפון. הזמינות משתנה בהתאם לארץ ולמוצר, וייתכן ששירותים מסויימים לא יהיו זמינים באזורך.

- סיוע טכני מקוון: www.dell.com/support/monitors
- פנייה ל-Dell: www.dell.com/contactdell