




Alienware AW2721D Monitör Kullanıcı Kılavuzu

Model: AW2721D
Düzenleyici model AW2721Db

A L I E N W A R E™ 

Notlar, dikkat notları ve uyarılar

-  **NOT:** NOT, bilgisayarınızı daha iyi kullanmanıza yardımcı olacak önemli bilgileri göstermektedir.
-  **DİKKAT:** DİKKAT, talimatlara uygun hareket edilmediğinde donanımda zarar ya da veri kaybına neden olabilecek durumları göstermektedir.
-  **UYARI:** UYARI, mal zararı, kişisel yaralanma ya da ölümlerle sonuçlanabilecek durumları göstermektedir.

© 2020 Dell Inc. veya yan kurumları. Tüm hakları saklıdır. Dell, EMC ve diğer ticari markalar Dell Inc.'in veya yan kuruluşlarının ticari markalarıdır. Diğer ticari markalar kendi sahiplerinin ticari markaları olabilir.

2020 - 12

Rev. A01

İçindekiler

Güvenlik talimatları	6
Monitörünüz Hakkında	7
Paketin içindekiler	7
Ürün özellikleri	9
Parçaları ve Kumandaları Tanıma	10
Ön görünüm	10
Üstten görünüş	11
Arkadan görünüm	11
Arka ve alt görünüm	13
Monitörün teknik özellikleri	16
Çözünürlük Teknik Özellikleri	17
Desteklenen Video Modları	18
Ön Ayarlı Görüntüleme Modları	18
Elektrik Teknik Özellikleri	20
Fiziksel Özellikler	21
Çevresel Özellikler	22
Pim Atamaları	23
Tak-Çalıştır uyumluluğu	24
Evrensel Seri Yol (USB) Arayüzü	25
USB 3.2 Gen1 (5 Gbps) yukarı akış denetleyicisi	25
USB 3.2 Gen1 (5 Gbps) aşağı akış denetleyicisi	26
USB bağlantı noktaları	26
LCD monitör kalite ve piksel politikası	27
Ergonomi	27
Ekranınızı kullanma ve taşıma	29
Bakım kuralları	30
Monitörün temizlenmesi	30

Monitörü kurma	31
Standın Takılması	31
Bilgisayarın bağlanması	35
Monitör standının çıkartılması	36
VESA duvara montaj (isteğe bağlı)	38
Monitörün kullanılması	39
Monitörü açma	39
Oyun kolu kontrolünü kullanma	39
Arka panel kontrollerini kullanma	40
Ekranı Gösterimli (OSD) menüsünün kullanılması	41
Menü sistemine erişim	41
OSD uyarı mesajı	53
En yüksek çözünürlüğün ayarlanması	54
Eğdirme, döndürme ve dikey uzatmanın kullanılması	55
Eğme ve döndürme uzantıları	55
Dikey uzatma	56
Ekranı döndürme	56
Saat yönünde çevir	57
Saatin tersi yönde çevirin	57
Sisteminizin rotasyon ekran ayarlarını yapma	58
AlienFX uygulamasını kullanma	59
Ön Koşullar	59
AWCC'yi Windows güncellemesi ile yükleme	59
AWCC'yi Dell Destek web sitesinden yükleme	59
AlienFX penceresini dolaşma	60
Bir tema oluşturma	62
Aydınlatma efektlerini ayarlama	63
Sorun Giderme	67
Kendi kendini test	67

Dahili arıza teşhis	68
Sık karşılaşılan sorunlar	69
Ürüne özgü sorunlar	72
Evrensel Seri Yola (USB) özgü sorunlar	73
Ek	74
FCC uyarıları (Yalnızca ABD) ve diğer yasal bilgiler	74
Dell ile İrtibata Geçme	74
Enerji etiketi ve ürün bilgi sayfası için AB ürün veritabanı	74

Güvenlik talimatları

△ **DİKKAT:** Bu belgede açıklanandan başka kontroller, ayarlamalar ya da işlemler yapmak, elektrik çarpması, elektrik tehlikeleri ve/veya mekanik tehlikelere maruz kalmaya neden olabilir.

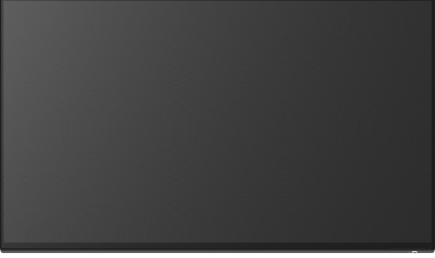



- Monitörü sağlam bir yüzeye yerleştirin ve dikkatli bir şekilde tutun. Ekran kırılığandır ve düşürülürse veya sert bir şekilde vurulursa hasar görebilir.
- Monitörünüzün elektriksel olarak konumunuzdaki mevcut AC gücüyle çalışabilecek sınıfta olduğundan daima emin olun.
- Monitörü oda sıcaklığında tutun. Aşırı soğuk veya sıcak koşullar, ekranın sıvı kristali üzerinde olumsuz bir etkiye sahip olabilir.
- Monitörü şiddetli titreşime veya yüksek darbe koşullarına maruz bırakmayın. Örneğin, monitörü bir araba bagajının içine yerleştirmeyin.
- Uzun süre kullanılmayacaksa monitörü fişten çekin.
- Elektrik çarpmasını önlemek için, herhangi bir kapağı çıkarmaya veya monitörün içine dokunmaya çalışmayın.



Monitörünüz Hakkında

Paketin içindekiler

Monitörünüzle, aşağıda listelenen parçalar birlikte gelmektedir. Eğer herhangi bir parça eksikse, Dell teknik desteği ile temasa geçin. Daha fazla bilgi için, bkz [Dell ile İrtibata Geçme](#).

NOT: Bazı bileşenler isteğe bağlı olabilir ve monitörünüzle birlikte gönderilmeyebilir. Bazı özellikler ve ortamlar, bazı ülkelerde sunulmuyor olabilir.

Bileşen görüntüsü	Bileşen açıklaması
	Ekran
	Stand yükselticisi
	Stand tabanı
	G/Ç kapağı

	Elektrik kablosu (ülkeye göre farklılık gösterir)
	DisplayPort'dan DisplayPort'a kablo (1,8 metre)
	Mini-DisplayPort'dan DisplayPort'a kablo (1,8 metre)
	USB 3.2 Gen1 (5 Gbps) karşıya yükleme kablosu (monitör üzerindeki USB bağlantı noktalarının kullanılmasını sağlar, 1,8 metre)
	<ul style="list-style-type: none">• Hızlı Başlangıç Kılavuzu• Güvenlik, Çevresel ve Yasal Bilgiler• Alienware Hoş Geldin Kartı

Ürün özellikleri

Alienware AW2721D monitör, aktif matrisli, İnce Film Transistörlü (TFT), Sıvı Kristal Ekranı (LCD) ve LED arka ışığa sahiptir. Monitörün özellikleri arasında şunlar bulunmaktadır:

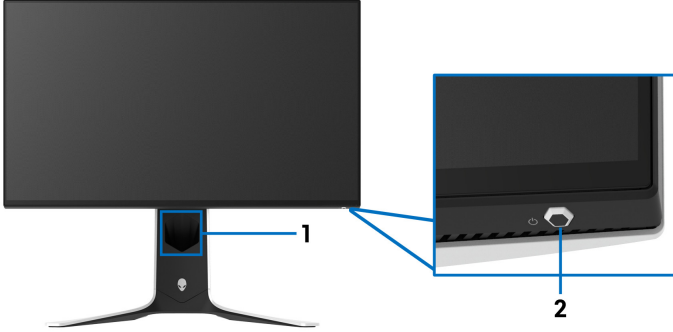
- 68,47 cm (27 inç) görüntülenebilir alan (çaprazlamasına ölçülür).
Çözünürlük: DisplayPort ve HDMI ile 2560 x 1440'a kadar, tam ekran desteği veya daha düşük çözünürlüklerde, 240 Hz yüksek yenileme hızını destekler.
- 1 ms griden griye hızlı tepki süresi ile **Extreme (Ekstrem)** modunda* NVIDIA® G-SYNC® ULTIMATE'ı destekler.
- %131,3 sRGB ve DCI P3 %98 renk gamı.
- Eğdirme, çevirme, milleme, yükseklik ayarlama özellikleri.
- Esnek montaj çözümleri için çıkartılabilir stand ve Video Electronics Standards Association (VESA™) 100 mm montaj delikleri.
- 1 DisplayPort ve 2 HDMI bağlantı noktası üzerinden dijital bağlantı.
- 1 SuperSpeed USB 5 Gbps (USB 3.2 Gen1) Tip B yukarı akış bağlantı noktası, 1 SuperSpeed USB 5 Gbps (USB 3.2 Gen1) Tip-A aşağı akış şarj bağlantı noktası ve 3 SuperSpeed USB 5 Gbps (USB 3.2 Gen1) Tip-A aşağı akış bağlantı noktası ile donatılmıştır.
- Sistem tarafından destekleniyorsa Tak ve çalıştır özelliği.
- Kolay ayarlama ve ekran optimizasyonu için Ekranda Gösterimli (OSD) ayarlar.
- AW2721D FPS (Birinci Şahıs Nişancı), MOBA/RTS (Gerçek Zamanlı Strateji), RPG (Rol Yapma Oyunu), SPORTS (Yarış) ve kullanıcının kendi tercihine göre özelleştirilebilir üç oyun modu dahil olmak üzere önceden ayarlanmış birkaç mod sunar. Buna ek olarak, Timer (Zamanlayıcı), Frame Rate (Kare Hızı) ve Display Alignment (Ekran Hizalama) gibi önemli geliştirilmiş oyun özellikleri, oyun oynayanın performansını artırmak ve en iyi oyun için avantajı sağlamak için sağlanmaktadır.
- Bekleme modunda $\leq 0,3$ W.
- VESA DisplayHDR™ 600.
- Titremeyen ekran ile göz konforunuzu optimize edin.

⚠ UYARI: Monitörden gelen olası uzun dönem mavi ışık emisyonu etkileri göz yorgunluğu, dijital göz gerginliği ve benzeri dahil olmak üzere gözlere zarar verebilir. ComfortView özelliği, göz konforunu optimize etmek için monitörden çıkan mavi ışık miktarını azaltmak için tasarlanmıştır.

*1 ms griden griye modu **Extreme (Ekstrem)** modunda elde edilerek görünür hareket bulanıklığını azaltın ve görüntü yanıtını artırın. Ancak, bu görüntüye bazı hafif ve gözle görülebilir görsel eserler getirebilir. Her sistem kurulumu ve her oyuncunun ihtiyaçları farklı olduğundan, Alienware kullanıcıların kendileri için doğru olan ayarı bulmak için farklı modları denemelerini önerir.

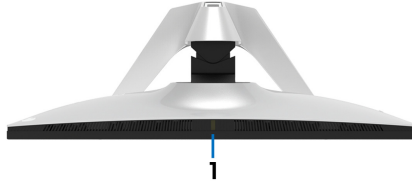
Parçaları ve Kumandaları Tanıma

Ön görünüm



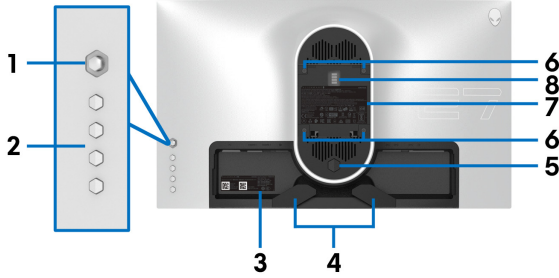
Etiket	Tanım	Kullanım
1	Kablo yönetim yuvası (standın ön tarafında)	Kabloları düzgünce düzenlemek içindir.
2	Güç Açma/Kapama düğmesi (LED göstergeli)	Monitörü açık veya kapalı konumuna getirmek içindir. Kesintisiz mavi ışık, monitörün açık olduğunu ve normal şekilde çalıştığını gösterir. Yanıp sönen beyaz ışık, monitörün Bekleme Modunda olduğunu gösterir.

Üstten görünüş



Etiket	Tanım	Kullanım
1	Ortam ışığı sensörü	Ortam ışığını algılar ve ekranın parlaklığını buna göre ayarlar. Daha fazla bilgi için bkz. Ambient Light Sensor (Ortam Işığı Sensörü) .

Arkadan görünüm



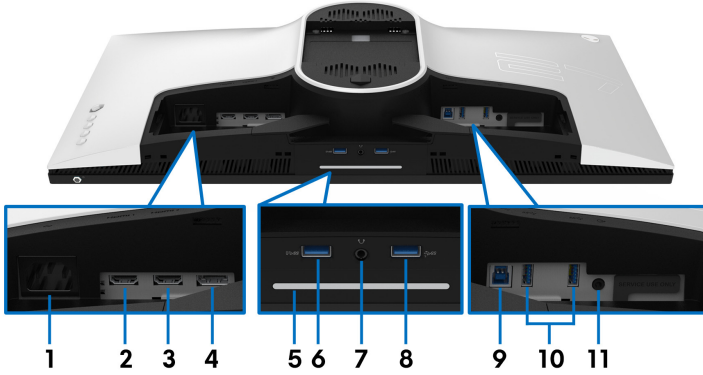
Monitör standı olmadan arkadan görünüm



Monitör standıyla arkadan görünüm


Etiket	Tanım	Kullanım
1	Oyun kolu	OSD menüsünü kontrol etmek için kullanın.
2	İşlev düğmeleri	Daha fazla bilgi için bkz. Monitörün kullanılması .
3	Barkod, Seri numarası ve Servis Etiketi	Teknik destek için Dell ile görüşmeniz gerekiyorsa bu etikete bakın. Servis Etiketi, Dell servis teknisyenlerinin monitörünüzdeki donanım bileşenlerini tanımlamasını ve garanti bilgilerine erişmesini sağlayan benzersiz bir alfasayısal tanımlayıcıdır.
4	Kablo yönetimi klipsleri (2)	Kabloları düzgünce düzenlemek içindir.
5	Stand açma düğmesi	Standı monitörden ayırır.
6	VESA montaj delikleri (100 mm x 100 mm - arkadan VESA Kapak)	VESA uyumlu montaj kiti (100 mm x 100 mm) kullanarak duvara monte edilen monitör.
7	Yasal bildirim etiketi	Yasal onayları listeler.
8	Aydınlatma yuvası konektörü	Stand yükseltici monitöre iliştiirildiğinde, bağlantı yuvası standdaki ışığa güç tedarik eder.
9	Kablo yönetim yuvası (standın arka tarafında)	Kabloları bu yuvadan geçirerek düzenlemek içindir.
10	G/Ç kapağı	G/Ç bağlantı noktalarını korur.

Arka ve alt görünüm



Monitör standı olmadan arka ve alt görünüm

Etiket	Tanım	Kullanım
1	Güç konektörü	Güç kablosunu bağlayın (monitörünüz ile gönderilir).
2	HDMI bağlantı noktası (HDMI 1)	Bilgisayarınızı HDMI kablosu ile bağlayın.
3	HDMI bağlantı noktası (HDMI 2)	Bilgisayarınızı HDMI kablosu ile bağlayın.
4	DisplayPort	<ul style="list-style-type: none">Bilgisayarınızı DisplayPort-DisplayPort kablosu ile bağlayın (monitörünüz ile gönderilir) veya <ul style="list-style-type: none">Bilgisayarınızı mini-DisplayPort-DisplayPort kablosu ile bağlayın (monitörünüz ile gönderilir)

5	Alt ışıklar	<p>Monitör kurulumu tamamlandığında, gömme ışıkları açmak veya kapatmak için ekranın altındaki dokunmatik sensöre dokunun.</p> 														
<p>NOT: Fabrika ayarı açıktır, böylece güç kablosu bağlıysa alt ışıklar aktiftir. Varsayılan ayarları değiştirmek için, bkz. AlienFX Lighting (AlienFX Işıklandırması).</p> <p>NOT: Spectrum (Spektrum) işlevi Açık olduğunda, alt ışıklar kapanır.</p> <table border="1" data-bbox="218 861 974 1149"> <thead> <tr> <th rowspan="2">Monitörün Durumu</th> <th colspan="2">Alt Işıkların Durumu</th> </tr> <tr> <th>Spectrum (Spektrum) Kapalı iken</th> <th>Spectrum (Spektrum) Açık iken</th> </tr> </thead> <tbody> <tr> <td>Açık</td> <td>Etkinleştirildi</td> <td>Devre dışı</td> </tr> <tr> <td>Sinyal yok</td> <td>Etkinleştirildi</td> <td>Devre dışı</td> </tr> <tr> <td>Bekleme</td> <td>Etkinleştirildi</td> <td>Devre dışı</td> </tr> </tbody> </table>			Monitörün Durumu	Alt Işıkların Durumu		Spectrum (Spektrum) Kapalı iken	Spectrum (Spektrum) Açık iken	Açık	Etkinleştirildi	Devre dışı	Sinyal yok	Etkinleştirildi	Devre dışı	Bekleme	Etkinleştirildi	Devre dışı
Monitörün Durumu	Alt Işıkların Durumu															
	Spectrum (Spektrum) Kapalı iken	Spectrum (Spektrum) Açık iken														
Açık	Etkinleştirildi	Devre dışı														
Sinyal yok	Etkinleştirildi	Devre dışı														
Bekleme	Etkinleştirildi	Devre dışı														
6	SuperSpeed USB 5 Gbps (USB 3.2 Gen1) Güç Şarjlı A Tipi aşağı akış bağlantı noktası	USB aygıtınızı şarj etmek için bağlayın.														

7	Kulaklık giriři	Kulaklıđı veya hoparlörleri bađlayın. DİKKAT: Ses kontrolündeki veya ekolayzırdaki ses çıkışı %50'nin üzerine çıkarmak kulaklıklardaki çıkış voltajını artırabilir, böylece ses basıncı seviyelerini artırabilir.
8, 10	SuperSpeed USB 5 Gbps (USB 3.2 Gen1) A Tipi ařađı akıř bađlantı noktası (3)	USB 3.2 Gen1 (5 Gbps) aygıtınıza bađlanır.* NOT: Bu bađlantı noktalarını kullanmak için, USB kablosunu (monitörünüz ile gönderilir) monitörünüzdeki USB yükleme portuna ve bilgisayarınıza bađlamalısınız.
9	SuperSpeed USB 5 Gbps (USB 3.2 Gen1) Tip-B yukarı akıř bađlantı noktası	USB kablosunu (monitörünüz ile gönderilir) bu porta ve bilgisayarınıza bađlayarak monitörünüzdeki USB portlarını etkinleřtirin.
11	Hat çıkıř portu	Hoparlörlerinizi bađlayın. NOT: Bu port kulaklıkları desteklemez.

*Sinyal etkileřiminden kaçınmak için, kablosuz bir USB aygıtı bir USB indirme bađlantı noktalarında, komřu bađlantı noktasına herhangi bir diđer USB aygıtının bađlanması önerilmez.

Monitörün teknik özellikleri

Model	AW2721D
Ekran türü	Aktif matris - TFT LCD
Panel teknolojisi	IPS
En/Boy Oranı	16:9
Görüntülenebilir görüntü	
Çaprazlama	684,7 mm (27,0 inç)
Genişlik (aktif alan)	596,7 mm (23,49 inç)
Yükseklik (aktif alan)	335,7 mm (13,21 inç)
Toplam alan	200301,7 mm ² (310,30 inç ²)
Piksel aralığı	0,2331 mm x 0,2331 mm
İnç başına piksel (PPI)	109
Görüntüleme açısı	
Dikey	178° (tipik)
Yatay	178° (tipik)
Aydınlatma çıkışı	450 cd/m ² (tipik) 600 cd/m ² (HDR zirvesi)
Kontrast oranı	1000:1 (tipik)
Ön panel kaplaması	3H sertlikte parlamasız
Arka ışık	LED yandan ışıltma sistemi
Yanıt süresi	<ul style="list-style-type: none">• 1 ms griden griye Extreme (Ekstrem) Modda*• 2 ms griden griye Super Fast (Süper Hızlı) Modda• 3 ms griden griye Fast (Hızlı) Modda *1 ms griden griye modu Extreme (Ekstrem) modunda elde edilerek görünür hareket bulanıklığını azaltın ve görüntü yanıtını artırın. Ancak, bu görüntüye bazı hafif ve gözle görülebilir görsel eserler getirebilir. Her sistem kurulumu ve her oyuncunun ihtiyaçları farklı olduğundan, Alienware kullanıcıların kendileri için doğru olan ayarı bulmak için farklı modları denemelerini önerir.
Renk derinliği	1,07 milyar renk

Renk gamı	%131,3 sRGB ve DCI P3 %98
Yerleşik aygıtlar	<ul style="list-style-type: none"> • SuperSpeed USB 5 Gbps (USB 3.2 Gen1) göbeği (1 USB 3.2 Gen1 (5 Gbps) yukarı akış bağlantı noktası ile) • 4 x USB 5 Gbps (USB 3.2 Gen1) aşağı yönlü bağlantı noktası (güç şarjını destekleyen 1 bağlantı noktası dahildir)
Bağlanabilirlik	<ul style="list-style-type: none"> • 1 x DisplayPort sürümü 1.4 (arka) • 2 x HDMI bağlantı noktası sürümü 2.0 (arka) • 1 x USB 3.2 Gen1 (5 Gbps) yukarı akış bağlantı noktası (arka) • 4 x USB 3.2 Gen1 (5 Gbps) aşağı akış bağlantı noktaları (alt: 2; arka: 2) • 1 x kulaklık bağlantı noktası (alt) • 1 x audio hat çıkışı bağlantı noktası (arka)
Kenar genişliği (monitörün aktif alana kenarı)	
Üst	5,5 mm
Sol/Sağ	5,5 mm / 5,5 mm
Alt	14,9 mm
Ayarlanabilirlik	
Yüksekliği ayarlanabilen stand	0 mm ila 130 mm arasında
Eğdirme	-5° ila 21° arasında
Döner	-20° ila 20° arasında
Mil	-90° ila 90° arasında

Çözünürlük Teknik Özellikleri

Model	AW2721D
Yatay tarama aralığı	<ul style="list-style-type: none"> • DisplayPort 1.4: 255 ila 255 kHz (otomatik) • HDMI 2.0: 30 ila 222 kHz (otomatik)
Dikey tarama aralığı	<ul style="list-style-type: none"> • DisplayPort 1.4: 1 ila 240 Hz (otomatik) • HDMI 2.0: 24 ila 144 Hz (otomatik)

Maksimum ön ayarlı çözünürlük	<ul style="list-style-type: none"> • DisplayPort: 2560 x 1440 @ 240 Hz • HDMI: 2560 x 1440 @ 144 Hz
-------------------------------	---

Desteklenen Video Modları

Model	AW2721D
Video görüntüleme yetenekleri (HDMI'den ve DisplayPort'dan oynatma)	480p, 576p, 720p, 1080p, QHD

Ön Ayarlı Görüntüleme Modları

HDMI ekranı modları

Görüntü monitörü	Yatay Frekans (kHz)	Dikey Frekans (Hz)	Piksel Saati (MHz)	Senk. Polaritesi (Yatay/Dikey)
VESA, 640 x 480	31,47	60	25,175	-/-
VESA, 800 x 600	37,88	60	40	+/+
VESA, 1024 x 768	48,36	60	65	-/-
640 x 480p	31,48	60	25,18	-/-
720 x 480p	31,5	60	27,03	-/-
720 x 576p	31,25	50	27	-/-
1280 x 720p @ 50 Hz	37,5	50	74,25	+/+
1280 x 720p @ 60 Hz	45	60	74,25	+/+
1920 x 1080p @ 24 Hz	27	24	74,25	+/+
1920 x 1080p @ 50 Hz	56,25	50	148,5	+/+
1920 x 1080p @ 60 Hz	67,5	60	148,5	+/+
1920 x 1080p @ 120 Hz	135	120	297	+/+
2560 x 1440 @ 60 Hz	89,43	60	243,25	+/-
2560 x 1440 @ 100 Hz	150,9	100	410,5	+/-
2560 x 1440 @ 120 Hz	183	120	497,75	+/-
2560 x 1440 @ 144 Hz	222,2	144	597,69	+/-

DP ekranı modları

Görüntü monitörü	Yatay Frekans (kHz)	Dikey Frekans (Hz)	Piksel Saati (MHz)	Senk. Polaritesi (Yatay/Dikey)
VESA, 640 x 480	31,47	60	25,175	-/-
VESA, 800 x 600	37,88	60	40	-/-
VESA, 1024 x 768	48,36	60	65	-/-
2560 x 1440 @ 60 Hz	89,43	60	243,25	+/-
2560 x 1440 @ 100 Hz	150,92	100	410,5	+/-
2560 x 1440 @ 120 Hz	183	120	497,75	+/-
2560 x 1440 @ 144 Hz	222,2	144	597,69	+/-
2560 x 1440 @ 200 Hz	317,2	200	862,75	+/-
2560 x 1440 @ 240 Hz	388,5	240	1056,75	+/-

 **NOT: Bu monitör NVIDIA® G-SYNC® ULTIMATE'ı destekler. NVIDIA® G-SYNC® ULTIMATE özelliğini destekleyen grafik kartları hakkında bilgi almak için, www.geforce.com sitesine bakın.**

 **NOT: Tam NVIDIA® G-SYNC® ULTIMATE işlevlerini ve deneyimini elde etmek için, monitörün PC'nizdeki Nvidia Grafik kartından doğrudan çıkışla doğrudan HDMI veya DisplayPort'a bağlı olduğundan emin olmalısınız.**

Elektrik Teknik Özellikleri

Model	AW2721D
Video giriş sinyalleri	HDMI 2.0/DisplayPort 1.4, her farklı hat için 600 mV, her farklı çift için 100 Ω giriş empedansı
AC giriş voltajı/ frekansı/akımı	100 VAC ila 240 VAC / 50 Hz veya 60 Hz \pm 3 Hz / 1,8 A (tipik)
Ani akım	<ul style="list-style-type: none">• 120 V: 40 A (maks.) 0°C'de (soğuk çalışma)• 220 V: 80 A (maks.) 0°C'de (soğuk çalışma)
Güç tüketimi	<ul style="list-style-type: none">• 0,2 W (Kapalı modu)¹• 0,3 W (Bekleme Modu)¹• 31 W (Açık modu)¹• 95 W (Maks.)²• 22,69 W (Pon)³• 72,25 kWh (TEC)³

¹ EU 2019/2021 ve EU 2019/2013'te tanımlandığı gibi.

² Tüm USB bağlantı noktalarında azami güç yüklemesi ile azami parlaklık ve kontrast ayarı.

³ Pon: Açık Modun güç tüketimi, Energy Star test yöntemine göre ölçülmüştür. TEC: Energy Star test yöntemine göre ölçülen kWh cinsinden toplam enerji tüketimi.

Bu belge sadece bilgi amaçlıdır ve laboratuvar performansını gösterir. Yazılıma, komponentlere ve sipariş verdiğiniz çevrebirimlere bağlı olarak ürününüz farklılık gösterebilir ve bu bilgileri güncelleme yükümlülüğü taşınmamaktadır.

Buna göre, müşteri elektrik toleransları veya diğer hususlar hakkında karar verirken bu bilgilere güvenmemelidir. Doğruluğu ya da eksiksizliği ile ilgili açık ya da zımni herhangi bir garanti verilmemiştir.

Fiziksel Özellikler

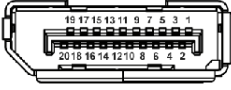
Model	AW2721D
Sinyal kablosu türü	<ul style="list-style-type: none">• Dijital: HDMI, 19 pim (kablo dahil değildir)• Dijital: DisplayPort, 20 pim• Evrensel Seri Yol: USB, 9 pim
NOT: Dell monitörleri, monitörünüzle birlikte verilen video kablolarıyla en iyi şekilde çalışmak üzere tasarlanmıştır. Dell, pazardaki farklı kablo tedarikçileri üzerinde kontrol sahibi olmadığından, bu kabloları üretmek için kullanılan malzeme türü, konektör ve işlem türü olduğundan, Dell, Dell monitörünüzle birlikte gönderilmeyen kablolardaki video performansını garanti etmez.	
Boyutlar (standlı)	
Yükseklik (uzatılmış)	555,3 mm (21,86 inç)
Yükseklik (sıkıştırılmış)	443,1 mm (17,45 inç)
Genişlik	607,7 mm (23,93 inç)
Derinlik	251,9 mm (9,92 inç)
Boyutlar (standsız)	
Yükseklik	356,0 mm (14,02 inç)
Genişlik	607,7 mm (23,93 inç)
Derinlik	82,4 mm (3,24 inç)
Stand boyutları	
Yükseklik (uzatılmış)	451,9 mm (17,79 inç)
Yükseklik (sıkıştırılmış)	443,1 mm (17,45 inç)
Genişlik	465,2 mm (18,32 inç)
Derinlik	251,9 mm (9,92 inç)
Ağırlık	
Ambalajla birlikte ağırlık	15,5 kg (34,17 lb)
Stand tertibatı ve kablolarla birlikte ağırlık	10,9 kg (24,03 lb)
Stand tertibatı olmadan ağırlık (Duvara montaj ya da VESA montajla ilgili bilgiler için - kablo yoktur)	6,3 kg (13,89 lb)
Stand tertibatının ağırlığı	4,3 kg (9,48 lb)

Çevresel Özellikler

Model	AW2721D
Uyum Standartları	
Yalnızca panel için arseniksiz cam ve cıvasız panel	
Sıcaklık	
Çalışma	0°C - 40°C (32°F - 104°F)
Çalışmıyorken	<ul style="list-style-type: none">• Bellek: -20°C - 60°C (-4°F - 140°F)• Nakliye: -20°C - 60°C (-4°F - 140°F)
Nem	
Çalışma	%10 - %80 (yoğunlaşmayan)
Çalışmıyorken	<ul style="list-style-type: none">• Bellek: %5 - %90 (yoğunlaşmayan)• Nakliye: %5 - %90 (yoğunlaşmayan)
Rakım	
Çalışma	5000 m (16404 ft) (maksimum)
Çalışmıyorken	12192 m (40000 ft) (maksimum)
Isı yayma	<ul style="list-style-type: none">• 324,14 BTU/saat (maksimum)• 119,42 BTU/saat (tipik)

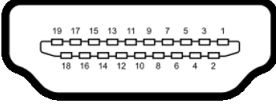
Pim Atamaları

DisplayPort konektörü



Pim Numarası	Bağlı Sinyal Kablosunun 20 Pimli Tarafı
1	ML3 (n)
2	GND
3	ML3 (p)
4	ML2 (n)
5	GND
6	ML2 (p)
7	ML1 (n)
8	GND
9	ML1 (p)
10	ML0 (n)
11	GND
12	ML0 (p)
13	GND
14	GND
15	AUX (p)
16	GND
17	AUX (n)
18	Açıkken Takma Algılaması
19	Re-PWR
20	+3,3 V DP_PWR

HDMI konektörü



Pim Numarası	Bağlı Sinyal Kablosunun 19 Pimli Tarafı
1	TMDS VERİ 2+
2	TMDS VERİ 2 KORUMA
3	TMDS VERİ 2-
4	TMDS VERİ 1+
5	TMDS VERİ 1 KORUMA
6	TMDS VERİ 1-
7	TMDS VERİ 0+
8	TMDS VERİ 0 KORUMA
9	TMDS VERİ 0-
10	TMDS SAAT+
11	TMDS SAAT KORUMA
12	TMDS SAAT-
13	CEC
14	Ayrılmış (Aygıtta N.C.)
15	DDC SAAT (SCL)
16	DDC VERİ (SDA)
17	DDC/CEC Toprak
18	+5 V GÜÇ
19	AÇIKKEN TAKMA ALGILAMASI

Tak-Çalıştır uyumluluğu

Monitörü, herhangi bir Tak ve Çalıştır uyumlu sisteme bağlayabilirsiniz. Monitör, bilgisayar sistemine otomatik olarak Display Data Channel (DDC) protokollerini kullanarak Extended Display Identification Data (EDID) sunarak, sistemin kendini yapılandırmasını ve monitör ayarlarını en iyi değerlere getirmesini sağlar. Çoğu monitör otomatik olarak kurulur; isterseniz farklı ayarlar seçebilirsiniz. Monitör ayarlarını değiştirmekle ilgili daha fazla bilgi için [Monitörün kullanılması](#) konusuna bakın.

Evrensel Seri Yol (USB) Arayüzü

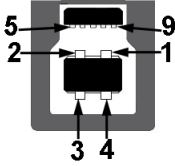
Bu bölümde, monitörünüzün üzerinde bulunan USB bağlantı noktaları hakkında bilgiler bulunur.

NOT: Bu monitör SuperSpeed USB 5 Gbps (USB 3.2 Gen1) uyumludur.

Transfer Hızı	Veri Hızı	Güç Tüketimi*
Süper Hızlı	5 Gbps	4,5 W (Maks., her bağlantı noktası için)
Yüksek hız	480 Mbps	4,5 W (Maks., her bağlantı noktası için)
Tam hız	12 Mbps	4,5 W (Maks., her bağlantı noktası için)

*2 A'ya kadar USB indirme bağlantı noktası (SS pil ikonlu) pil şarj etme sürümü uyum aygıtları veya normal USB aygıtları ile.

USB 3.2 Gen1 (5 Gbps) yukarı akış denetleyicisi



Pim Numarası	Konektörün 9 Pimli Tarafı
1	VCC
2	D-
3	D+
4	GND
5	SSTX-
6	SSTX+
7	GND
8	SSRX-
9	SSRX+

USB 3.2 Gen1 (5 Gbps) aşağı akış denetleyicisi




Pim Numarası	Konektörün 9 Pimli Tarafı
1	VCC
2	D-
3	D+
4	GND
5	SSRX-
6	SSRX+
7	GND
8	SSTX-
9	SSTX+

USB bağlantı noktaları

- 1 x karşıya yükleme - arka
- 2 x indirme - arka
- 2 x indirme - alt

Elektrikle şarj bağlantı noktası -  simgesine sahip bağlantı noktası; aygıt BC1.2 uyumlu ise 2 A'ya kadar hızlı şarj özelliğini destekler.

 **NOT: SuperSpeed USB 5 Gbps (USB 3.2 Gen1) işlevselliği için SuperSpeed USB 5 Gbps (USB 3.2 Gen1) uyumlu bir bilgisayar gerekir.**

 **NOT: Monitördeki USB bağlantı noktaları, yalnızca monitör açıksa ya da Bekleme modundaydı çalışır. Monitörü kapatırsanız ve daha sonra tekrar açarsanız, bağlı cihazların normal işlevlerine geri dönmesi birkaç saniye sürebilir.**

LCD monitör kalite ve piksel politikası

LCD monitörü üretim işlemi sırasında, bir ya da daha fazla pikselin zor fark edilen şekilde değişmez duruma gelmesi normaldir. Bu durum ekranın kalitesini ya da kullanılabilirliğini etkilemez. Dell'in Monitör Kalitesi ve Piksel Politikası hakkında daha fazla bilgi almak için, bkz. www.dell.com/pixelguidelines.

Ergonomi

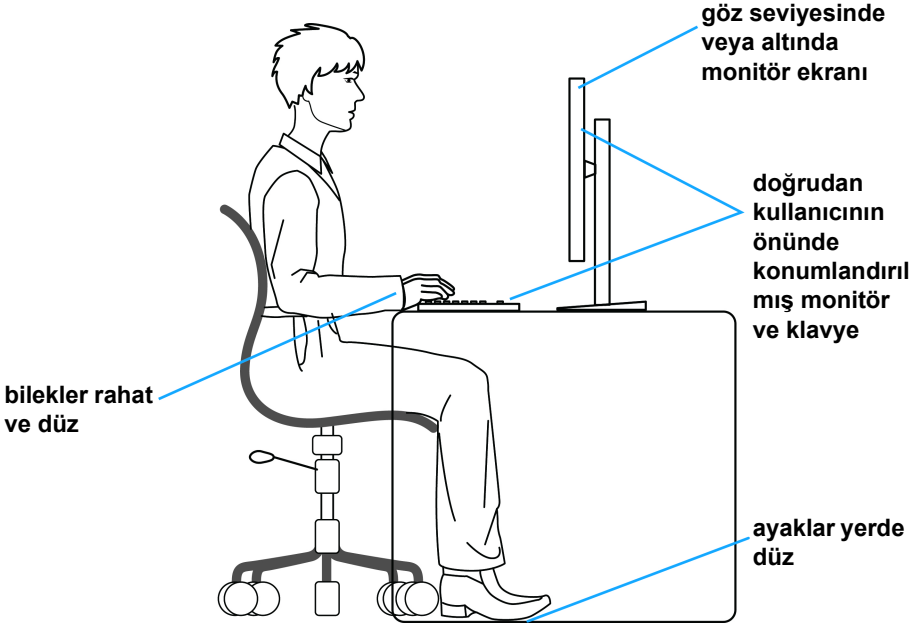
△ **DİKKAT:** Klavyenin yanlış veya uzun süreli kullanımı yaralanmaya neden olabilir.

△ **DİKKAT:** Monitör ekranını uzun süre izlemek göz yorgunluğuna neden olabilir.

Konfor ve verimlilik için, bilgisayar iş istasyonunuzu kurarken ve kullanırken aşağıdaki yönergelere uyun:

- Bilgisayarınızı, çalışırken monitör ve klavye doğrudan önünüzde olacak şekilde konumlandırın. Klavyenizi doğru şekilde konumlandırmanıza yardımcı olmak için ticari olarak özel raflar mevcuttur.
- Monitörü uzun süre kullandığınızda oluşan göz gerilimi ve boyun/kol/sırt/omuz sancısı riskini düşürmek için, size aşağıdakileri öneririz:
 1. Ekran ile gözleriniz arasındaki mesafeyi 20 ila 28 inç (50 - 70 cm) arasında olacak şekilde ayarlayın.
 2. Gözlerinizi nemlendirmek için sık sık gözlerinizi kapatıp açın veya monitörü uzun süre kullandığınızda gözlerinizi su ile ıslatın.
 3. Her iki saatte bir 20 dakika düzenli ve sık mola verin.
 4. Molalar sırasında gözünüzü monitörden uzaklaştırın ve en az 20 saniye 20 ft uzaklıktaki bir mesafede bulunan bir nesneye bakın.
 5. Molalar sırasında boyun, kol, sırt ve omuz bölgelerindeki gerginlikleri rahatlatmak için esneme hareketleri yapın.
- Monitörün önünde otururken monitör ekranının göz hizasında veya biraz düşük olduğundan emin olun.
- Monitörün eğimini, kontrastını ve parlaklık ayarlarını yapın.
- Monitör ekranındaki yansımaları ve parlamayı en aza indirmek için çevrenizdeki ortam aydınlatmasını (tepe ışıkları, masa lambaları ve yakındaki pencerelerdeki perdeler veya jalousiler gibi) ayarlayın.
- Sırtınızı iyi destekleyen bir sandalye kullanın.
- Klavye veya fareyi kullanırken kollarınızı nötr ve rahat bir pozisyonda tutarak ön kollarınızı yatay tutun.

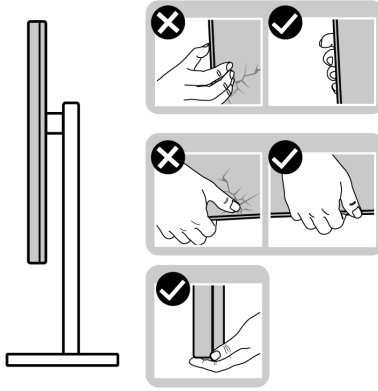
- Klavye veya fareyi kullanırken ellerinizi dinlendirmek için daima boşluk bırakın.
- Üst kollarınız her iki tarafta doğal olarak dursun.
- Ayaklarınızın zeminde düz durduğundan emin olun.
- Otururken, bacaklarınızın ağırlığının koltuğunuzun ön kısmında değil ayaklarınızda olduğundan emin olun. Sandalyenizin yüksekliğini ayarlayın veya uygun bir duruş sağlamak için gerekirse bir ayak dayama yeri kullanın
- İş faaliyetlerinizi değiştirin. Uzun süre oturmak ve çalışmak zorunda kalmamak için çalışmanızı organize etmeye çalışın. Ayağa kalkın ya da kalkın ve düzenli aralıklarla dolaşın.
- Masanızın altındaki alanı, rahat oturmaya engel olabilecek veya olası bir seyahat tehlikesi oluşturabilecek engellerden ve kablolardan veya güç kablolarından uzak tutun.



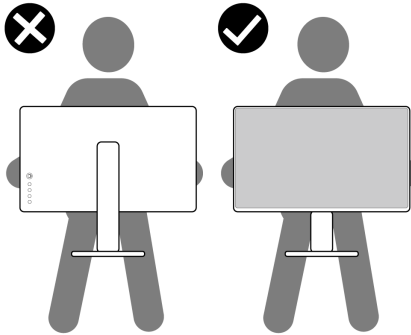
Ekranınızı kullanma ve taşıma

Monitörü kaldırırken veya taşırken güvenli bir şekilde kullanıldığından emin olmak için, aşağıdaki yönergeleri izleyin:

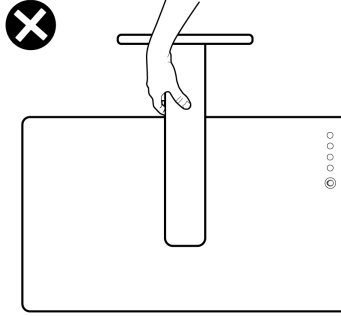
- Monitörü taşımadan veya kaldırmadan önce, bilgisayarınızı ve monitörünüzü kapatın.
- Tüm kabloları monitörden çıkarın.
- Monitörü, orijinal ambalaj malzemeleriyle birlikte orijinal kutusuna yerleştirin.
- Monitörü kaldırırken veya taşırken aşırı basınç uygulamadan monitörün alt kenarını ve yanını sıkıca tutun.



- Monitörü kaldırırken veya taşırken, ekranın sizden uzağa baktığından emin olun ve çizik veya hasarlardan kaçınmak için ekran alanına basmayın.



- Monitörü kaldırırken veya taşırken, stand tabanını veya stand yükselticisini tutarken monitörü baş aşağı çevirmeyin. Bu, monitöre kazara zarar verebilir veya kişisel yaralanmaya neden olabilir.



Bakım kuralları

Monitörün temizlenmesi

- △ **DİKKAT:** Monitörünüzü temizlemeden önce **Güvenlik talimatları'nı** okuyun ve bunları uygulayın.
- ⚠ **UYARI:** Monitörü temizlemeden önce, monitörün güç kablosunu elektrik prizinden çıkartın.

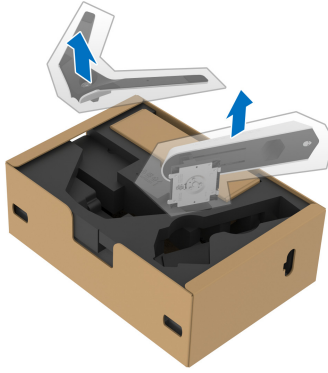
En iyi uygulama için paketi açarken, temizlik yaparken ya da monitörünüzü taşırken aşağıdaki listede verilen talimatları uygulayın:

- Antistatik ekranınızı temizlemek için yumuşak, temiz bir bezi suyla hafifçe ıslatın. Mümkünse, özel bir ekran temizleme bezi ya da antistatik kaplama için uygun solüsyon kullanın. Benzen, tiner, amonyak, aşındırıcı temizleyiciler ya da basınçlı hava kullanmayın.
- Monitörü temizlemek için hafifçe nemlendirilmiş, ılık bir bez kullanın. Bazı deterjanlar monitörün üzerinde donuk bir film bıraktıklarından deterjan kullanmayın.
- Monitörünüzün paketini açtığınızda beyaz toz olduğunu fark ederseniz, bir bezle silin.
- Koyu renkli monitörler çizilebileceğinden ve açık renkli monitörlere göre beyaz çizik izlerini daha fazla göstereceğinden monitörünüzü tutarken dikkatli olun.
- Monitörünüzün en iyi görüntü kalitesini koruması için dinamik olarak değişen bir ekran koruyucu kullanın ve kullanmadığınızda monitörünüzü kapatın.

Monitörü kurma

Standın Takılması

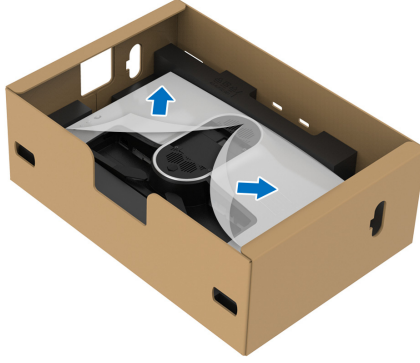
- ✎ NOT: Stand fabrikada kurulmamıştır.
 - ✎ NOT: Aşağıdaki talimatlar monitörünüz ile birlikte gönderilen stand içindir. Başka bir yerden satın aldığınız bir standı takıyorsanız, standla birlikte verilen kurulum talimatlarını uygulayın.
 - ⚠ DİKKAT: Eğimli ekranınızı korumak için aşağıdaki adımlar önemlidir. Kurulumu bitirmek için aşağıdaki talimatları uygulayın.
1. Stand yükselticisini ve stand tabanını paketleme yastığından çıkarın.



2. Stand yükselticisini stand tabanına hizalayın ve yerleştirin.
3. Stand tabanının altındaki vidalı kolu açın ve stand aksamını sabitlemek için saat yönünde çevirin.
4. Vida kolunu kapatın.

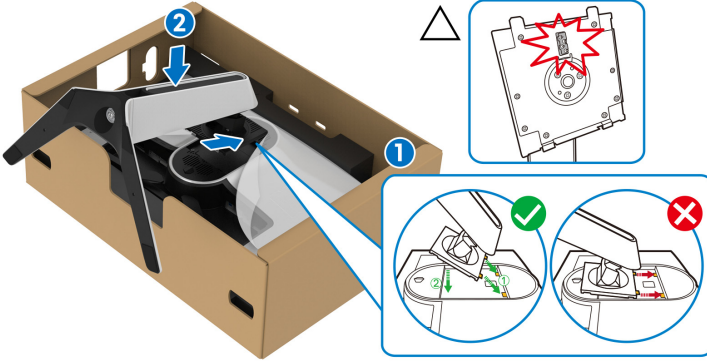


5. Monitördeki VESA yuvasına erişmek için monitördeki koruyucu kapağı açın.



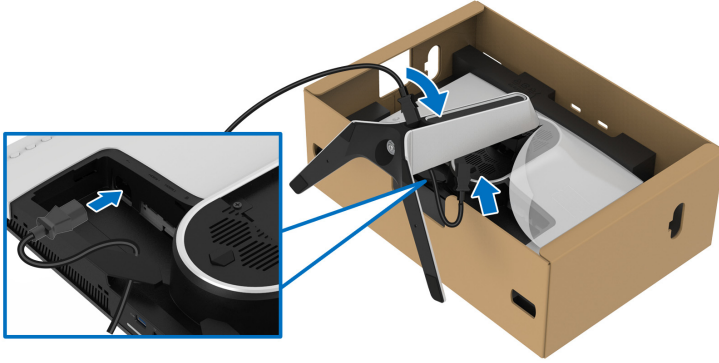
⚠ **DİKKAT:** Stand düzeneğini ekrana bağlarken, stand yükselticisini doğrudan ekranın arka paneline yerleştirmeyin. Bunu yapmak, yanlış hizalama nedeniyle stand üzerindeki pogo pimlerine zarar verebilir.

6. Stand yükselticideki tırnakları ekranın arka kapağındaki yuvalara dikkatlice girdirin ve yerine oturtmak için stand aksamını indirin.



7. Güç kablosunu standdaki kablo yönetimi yuvasından ve ekranın arkasındaki kablo yönetimi klipsinden geçirin.

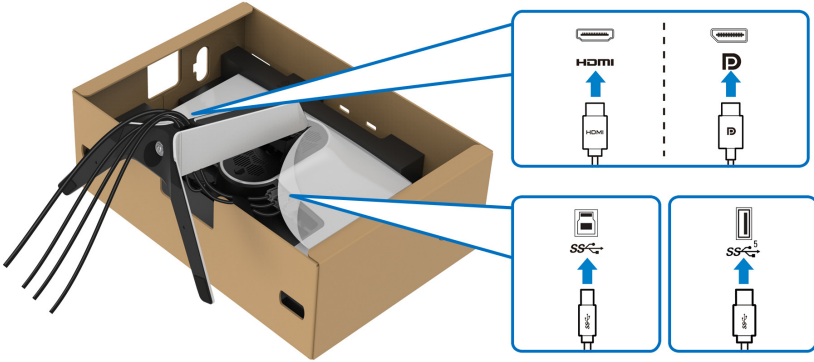
8. Güç kablosunu monitöre bağlayın.



9. USB 3.2 Gen1 (5 Gbps) yukarı akış kablosu, USB 3.2 Gen1 (5 Gbps) aşağı akış kabloları, HDMI kabloları ve DisplayPort kablosu gibi gerekli kabloları standın üzerindeki kablo yönetim yuvasından geçirin.

NOT: USB 3.2 Gen1 (5 Gbps) kabloları ve HDMI kabloları ekranınızla birlikte gönderilmez, bunlar ayrı olarak satılır.

10. Gerekli kabloları monitöre bağlayın.



NOT: Dell monitörleri, Dell tarafından verilen gelen kutusu kablolarıyla en iyi şekilde çalışmak üzere tasarlanmıştır. Dell, Dell olmayan kabloları kullanırken video kalitesini ve performansını garanti etmez.

NOT: Her bir kabloyu düzgünce döşeyin, böylece kablolar G/Ç kapağı takılmadan önce düzenlenir.

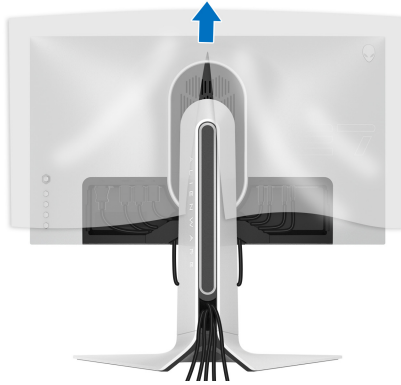
△ **DİKKAT:** Güç kablosunu duvar prizine takmayın veya istenmedikçe monitörü açmayın.

11. Stand yükselticisini tutun ve monitörü dikkatlice kaldırın, ardından düz bir yüzeye yerleştirin.

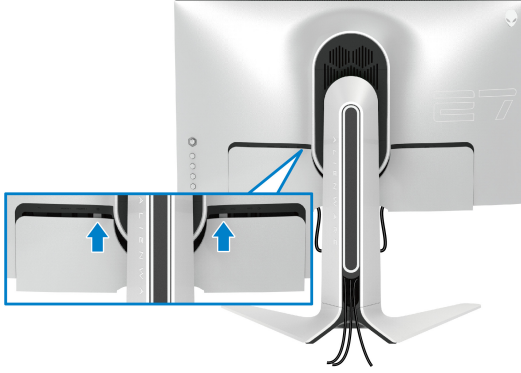


△ **DİKKAT:** Kazayla hasar görmemesi için monitörü kaldırırken stand yükselticiyi sıkıca tutun.

12. Koruyucu kapağı monitörden kaldırın.



13. G/Ç kapağındaki tırnakları yerine oturuncaya kadar ekranın arka kapağındaki yuvalara kaydırın.



- NOT:** Tüm kabloların G/Ç kapağı ve stand yükselticideki kablo yönetimi yuvasından geçtiğinden emin olun.

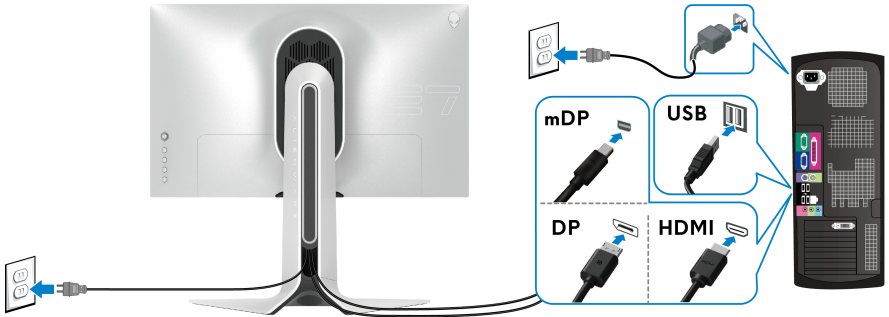
Bilgisayarın bağlanması

- UYARI:** Bu bölümdeki işlemlerden herhangi birine başlamadan önce [Güvenlik talimatları](#)'nı uygulayın.

- NOT:** Tüm kabloları aynı anda bilgisayarınıza takmayın.

- NOT:** Kullanılan görüntüler temsili olarak verilmektedir. Bilgisayarın görüntüsü farkı olabilir.

Monitörünüzü bilgisayara bağlamak için:



1. DisplayPort kablosunun diğer ucunu (veya Mini-DisplayPort'tan DisplayPort'a) veya HDMI kablosunu bilgisayarınıza bağlayın.

2. USB 3.2 Gen1 giriş kablosunun diğer ucunu bilgisayarınızdaki uygun bir USB 3.2 Gen1 bağlantı noktasına bağlayın.
3. Monitördeki USB 3.2 Gen1 çevrebirimlerini aşağı akış USB 3.2 Gen1 bağlantı noktalarına bağlayın.
4. Bilgisayarınızın ve monitörün elektrik kablolarını duvardaki bir prize takın.
5. Monitörü ve bilgisayarı açın.

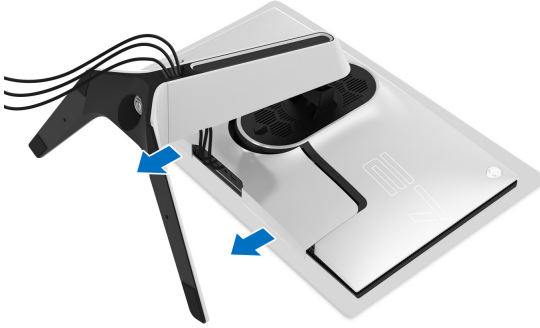
Eğer monitörünüzde görüntü varsa kurulum tamamlanmış demektir. Eğer herhangi bir görüntü yoksa **Sık karşılaşılan sorunlar** konusuna bakın.

Monitör standının çıkartılması

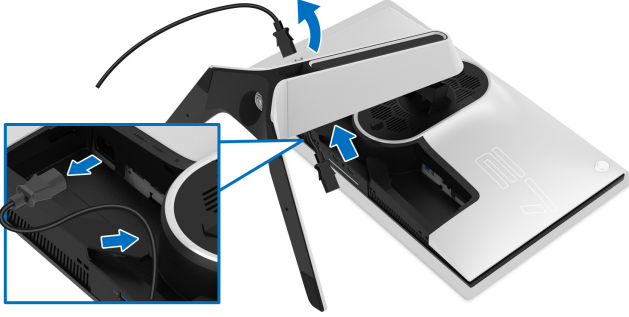
- NOT: Standı çıkartırken ekranın çizilmesini önlemek için monitörün yumuşak, temiz bir yüzeye yerleştirildiğinden emin olun.**
- NOT: Aşağıdaki talimatlar monitörünüz ile birlikte gönderilen standı çıkarmak içindir. Başka bir yerden satın aldığınız bir standı çıkarıyorsanız, standla birlikte verilen kurulum talimatlarını uygulayın.**

Standı çıkartmak için:

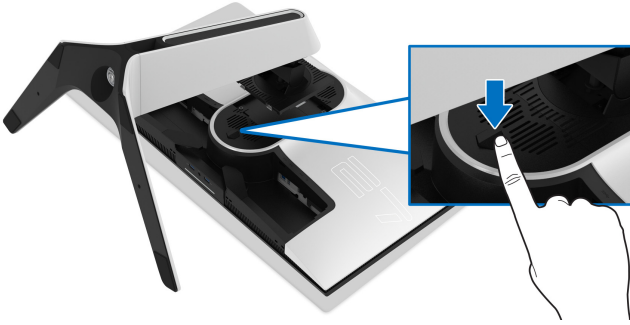
1. Monitörü kapatın.
2. Kabloların bilgisayar ile olan bağlantısını kesin.
3. Monitörü yumuşak bir bez ya da minderin üzerine yerleştirmeyin.
4. G/Ç kapağını dikkatlice monitörden kaydırın ve çıkarın.



5. Kabloları monitörden çıkarın ve bunları stand yükseltici üzerindeki kablo yönetim yuvasından kaydırarak çıkarın.



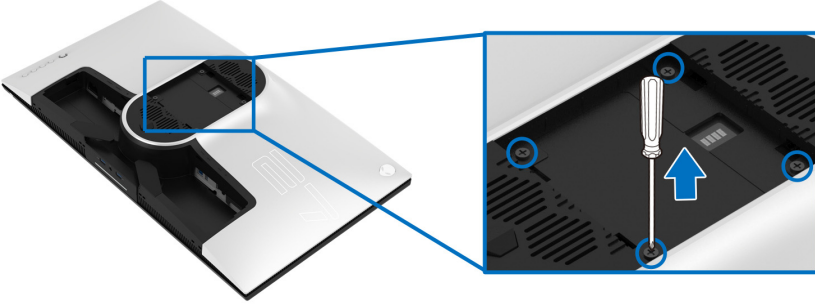
6. Stand açma düğmesine basın ve basılı tutun.



7. Standı monitörden kaldırın ve ayırın.



VESA duvara montaj (isteğe bağılı)



(Ekran boyutları: M4 x 10 mm)

VESA uyumlu duvara montaj kitiyle birlikte gelen talimatlara bakın.

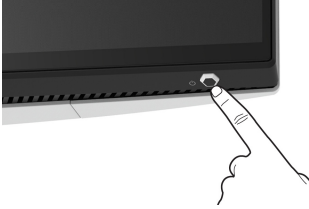
1. Monitör panelini, düz, düz bir yüzey üzerine koyduğunuz yumuşak bir bez ya da minder üzerine yerleştirin.
2. Monitör standını çıkartın. (Bkz. [Monitör standının çıkartılması](#).)
3. Plastik kapağı yerinde tutan dört vidayı çıkartmak için Phillips yıldız tornavida kullanın.
4. Duvara montaj kitinin montaj braketini monitöre takın.
5. Monitörü duvara monte edin. Ayrıntılı bilgi için, duvara montaj kitiyle birlikte gönderilen belgeye bakın.

NOT: Yalnızca 25,2 kg en düşük ağırlık veya yük taşıma kapasitesine sahip UL listeli duvara montaj braketini ile birlikte kullanılabilir.

Monitörün kullanılması

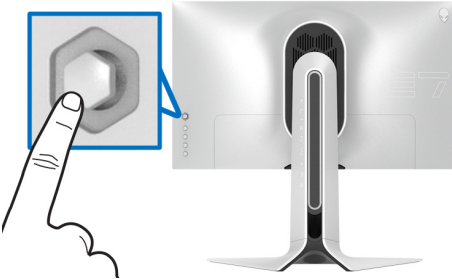
Monitörü açma

Monitörü açmak için güç düğmesine basın.



Oyun kolu kontrolünü kullanma

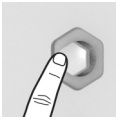
OSD ayarlarını yapmak için monitörün arkasındaki oyun kolu kontrolünü kullanın.



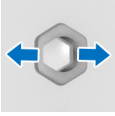
1. OSD ana menüsünü başlatmak için oyun kolu düğmesine basın.
2. Seçenekler arasında geçiş yapmak için oyun kolunu yukarı/aşağı/sola/sağa hareket ettirin.
3. Ayarları onaylamak ve çıkmak için oyun kolu düğmesine tekrar basın.

Oyun kolu

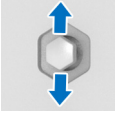
Tanım



- OSD menüsü açıkken, seçimi onaylamak veya ayarları kaydetmek için düğmeye basın.
- OSD menüsü kapalıyken, OSD ana menüsünü başlatmak için düğmeye basın. **Menü sistemine erişim** konusuna bakın.



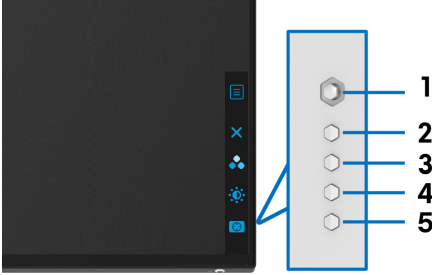
- 2 yönlü (sağ ve sol) yönlü gezinti için.
- Alt menüye girmek için sağa hareket edin.
- Alt menüden çıkmak için sola hareket edin.
- Seçilen menü öğesinin parametrelerini artırır (sağ) veya azaltır (sol).






- 2 yönlü (yukarı ve aşağı) yönlü gezinti için.
- Menü öğeleri arasında geçiş yapar.
- Seçilen menü öğesinin parametrelerini artırır (yukarı) veya azaltır (aşağı).

Arka panel kontrollerini kullanma

OSD menüsüne ve kısayol tuşlarına erişmek için monitörün arkasındaki kontrol düğmelerini kullanın.



Aşağıdaki tabloda arka panel düğmeleri açıklanmaktadır:

Arka panel düğmesi	Tanım
1  Menü	OSD ana menüsünü başlatmak içindir. Menü sistemine erişim konusuna bakın.
2  Çıkış	OSD ana menüsünden çıkmak içindir.
3  Kısayol Tuşu/ Preset Modes (Ön Tanımlı Modlar)	Ön ayar listesinden istenen renk modunu belirlemek içindir.

4



Kısayol Tuşu/ Brightness/Contrast (Parlaklık/Kontrast)

Brightness/Contrast (Parlaklık/Kontrast) ayar kaydırıcılarına doğrudan erişmek içindir.

5



Kısayol Tuşu/ Dark Stabilizer (Koyu Kararlaştırıcı)

Dark Stabilizer (Koyu Kararlaştırıcı) ayar kaydırıcısına doğrudan erişmek içindir.

Arka paneldeki bu düğmelerden herhangi birine bastığınızda (oyun kolu düğmesi dahil), bazı OSD işlevlerinin geçerli ayarlarını bildirmek için OSD Durum Çubuğu belirir.



NOT: Ekranınız HDR içeriği algıladığında Smart HDR (Akıllı HDR) durumu otomatik olarak etkinleştirilir. Manuel olarak etkinleştirilemez.

Ekranında Gösterimli (OSD) menüsünün kullanılması

Menü sistemine erişim



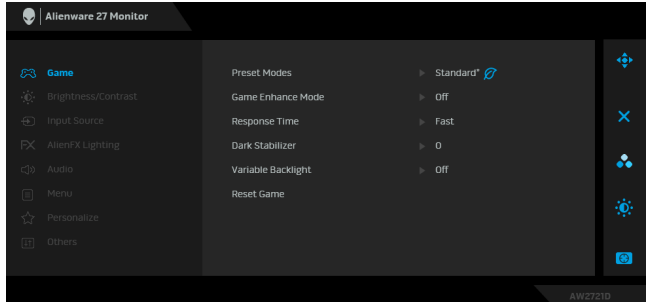
Menü ve alt menüler

Tanım



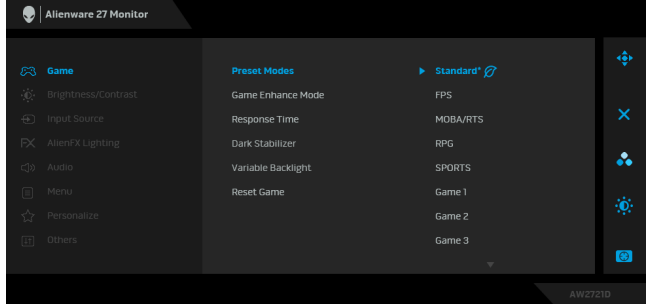
Game (Oyun)

Görsel oyun oynama deneyiminizi kişiselleştirmek için bu menüyü kullanın.



Preset Modes (Ön Tanımlı Modlar)

Önceden ayarlanmış renk modları listesinden seçmenize olanak sağlar.



- **Standard* (Standart*)**: Monitörün varsayılan renk ayarlarını yükler. Bu, varsayılan ön ayar modudur. (* DisplayHDR uyumlu anlamına gelir)
- **FPS**: Birinci Kişi Nişancı (FPS) oyunları için renk ayarlarını yükler.
- **MOBA/RTS**: Çok Oyunculu Çevrimiçi Savaş Arenası (MOBA) ve Gerçek Zamanlı Strateji (RTS) oyunları için ideal renk ayarlarını yükler.
- **RPG**: Rol Yapma oyunları (RPG) için renk ayarlarını yükler.
- **SPORTS (SPOR)**: Spor oyunları için ideal renk ayarlarını yükler.
- **Game 1 (Oyun 1)/Game 2 (Oyun 2)/Game 3 (Oyun 3)**: Oyun gereksinimleriniz için **Response Time (Yanıt Süresi)**, renk ve **Dark Stabilizer (Koyu Kararlaştırıcı)** ayarlarını özelleştirmenize olanak sağlar.
- **ComfortView**: Görüntülemeyi gözleriniz için daha rahat hale getirmek için ekrandan çıkan mavi ışık seviyesini azaltır.

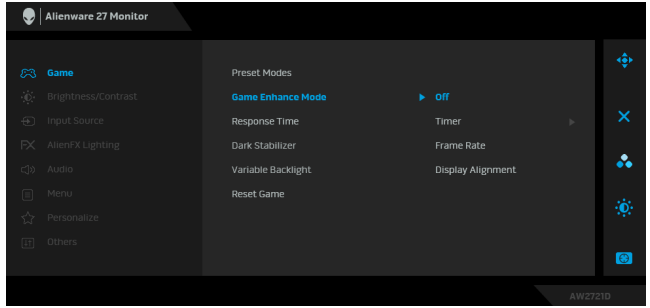
UYARI: Monitörden gelen olası uzun dönem mavi ışık emisyonu etkileri dijital göz gerginliği, göz yorgunluğu ve gözlere gelebilecek diğer hasarlar dahil olmak üzere gözlere zarar verebilir. Monitörün uzun süre kullanılması aynı zamanda vücudun boyun, kol, sırt ve omuz gibi bölgelerinde ağrı oluşmasına sebep olabilir. Daha fazla bilgi için bkz. [Ergonomi](#).

Preset Modes (Ön Tanımlı Modlar)

- **Warm (Sıcak):** Renkleri düşük renk sıcaklıklarında sunar. Ekran, kırmızımsı/sarımsı bir tonla daha sıcak görünür.
- **Cool (Soğuk):** Renkleri yüksek renk sıcaklıklarında sunar. Ekran, mavimsi bir tonla daha sıcak görünür.
- **Custom Color (Özel Renk):** Renk ayarlarını kendinizin ayarlamasına olanak tanır. Üç rengi (R, G, B) değerlerini ayarlamak ve kendi önceden ayarlanmış renk modlarınızı oluşturmak için oyun kolunu kullanın.

Game Enhance Mode (Oyun Geliştirme Modu)

Özellik, oyun oynama deneyiminizi geliştirmek için üç kullanılabilir işlev sunmaktadır.



• Off (Kapalı)

Game Enhance Mode (Oyun Geliştirme Modu) kısmından işlevleri devre dışı bırakmayı seçin.

• Timer (Zamanlayıcı)

Ekranın sol üst köşesinden zamanlayıcıyı etkinleştirmenize veya devre dışı bırakmanıza olanak sağlar. Zamanlayıcı oyun başladığından itibaren geçen süreyi gösterir. Kalan süreden haberdar olmanız için zaman aralığı listesinden bir seçenek belirleyin.

• Frame Rate (Kare Hızı)

On (Açık) öğesini seçmek oyunları oynarken saniye başına geçerli kare sayısını göstermenize olanak sağlar. Oran yükseldikçe, hareket daha yumuşayacak gibi görünür.

Game Enhance Mode (Oyun Geliştirme Modu)

• **Display Alignment (Ekran Hizalama)**

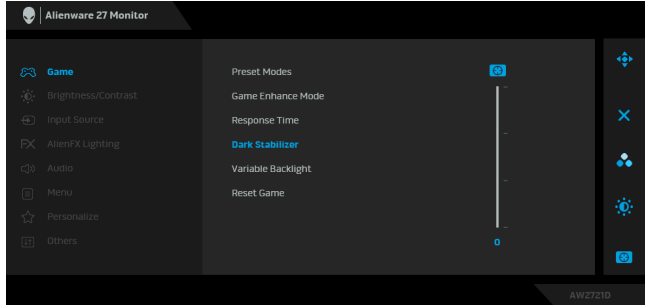
Çoklu ekranlardan video içeriklerinin mükemmel bir şekilde hizalanmasına yardımcı olmak için işlevi etkinleştirin.

Response Time (Yanıt Süresi)

Response Time (Yanıt Süresi)'ni **Fast (Hızlı)**, **Super Fast (Süper Hızlı)** veya **Extreme (Ekstrem)** olarak ayarlamaya olanak sağlar.

Dark Stabilizer (Koyu Kararlaştırıcı)

Özellik, koyu oyun senaryolarında görünebilirliği iyileştirir. Değer arttıkça (0 ila 3 arası), ekran görüntüsünün karanlık alanı daha iyi görüntülenir.



Variable Backlight (Değişken Arkaplan Işığı)

Seçilen ön ayar moduna göre ekranın parlaklığını ve karartmasını kontrol ederek ekran arka ışığını en iyi şekilde ayarlar.

- **Mode 0 (Mod 0)**: Oyun oynamak için idealdir.
- **Mode 1 (Mod 1)**: Oyun oynama ve genel masaüstü kullanımı gibi karma kullanım için uygundur. Monitör HDR içeriğini görüntülerken, bu varsayılan moddur.
- **Mode 2 (Mod 2)**: Masaüstü kullanımı, fotoğraf düzenleme vb. için uygundur.
- **Off (Kapalı)**: Monitör SDR içeriğini görüntülerken, bu varsayılan ayardır; HDR içeriği görüntülendiğinde, bu seçenek devre dışı bırakılır.

NOT: Mode 0 (Mod 0), Mode 1 (Mod 1) veya Mode 2 (Mod 2) seçildiğinde, görüntülenen içeriğe göre yerleştirilmiş arka ışık parlaklığında değişiklik olması normaldir.

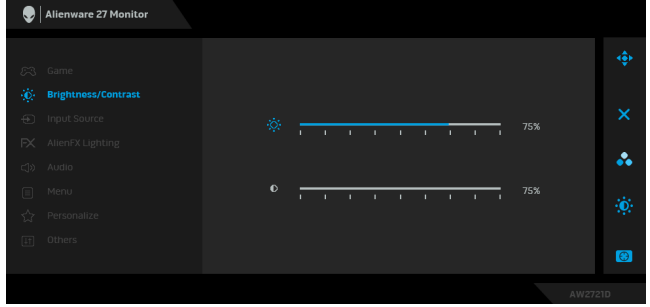
Reset Game (Oyunu Sıfırla)

Game (Oyun) menüsü altındaki tüm ayarları fabrika varsayılanlarına sıfırlar.



Brightness/ Contrast (Parlaklık/ Kontrast)

Brightness/Contrast (Parlaklık/Kontrast) ayarını etkinleştirmek için bu menüyü kullanın.



Brightness (Parlaklık)

Brightness (Parlaklık), arka ışığın aydınlatmasını ayarlar.

Parlaklık seviyesini arttırmak için oyun kolunu sağa hareket ettirin veya parlaklık seviyesini azaltmak için oyun kolunu sola doğru hareket ettirin (min. 0/ maks. 100).

Contrast (Kontrast)

Önce **Brightness (Parlaklık)**'i ayarlayın. Daha sonra başka ayarlama gerekiyorsa **Contrast (Kontrast)**'i ayarlayın.

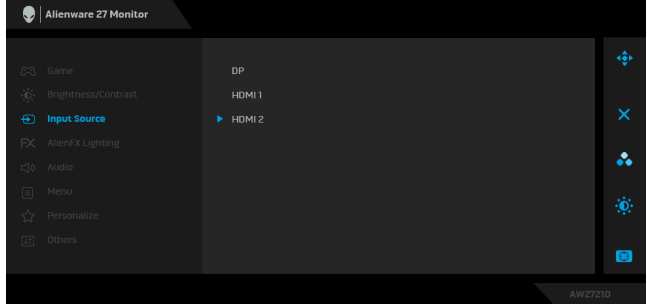
Kontrast seviyesini arttırmak için oyun kolunu sağa hareket ettirin veya kontrast seviyesini azaltmak için oyun kolunu sola doğru hareket ettirin (min. 0/ maks. 100).

Contrast (Kontrast) işlevi, monitör ekranındaki koyu alanla açık alan arasındaki farkı ayarlar.



Input Source (Giriş Kaynağı)

Monitörünüze bağlı olabilecek farklı video sinyalleri arasında seçim yapmak için **Input Source (Giriş Kaynağı)** menüsünü kullanın.



DP

DisplayPort (DP) konektörünü kullanırken **DP** girişini seçin. Seçimi onaylamak için oyun kolu düğmesine basın.

HDMI 1

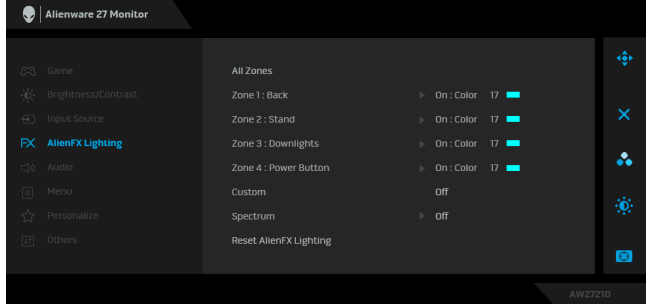
HDMI konektörünü kullanırken **HDMI 1** veya **HDMI 2** girişini seçin. Seçimi onaylamak için oyun kolu düğmesine basın.

HDMI 2

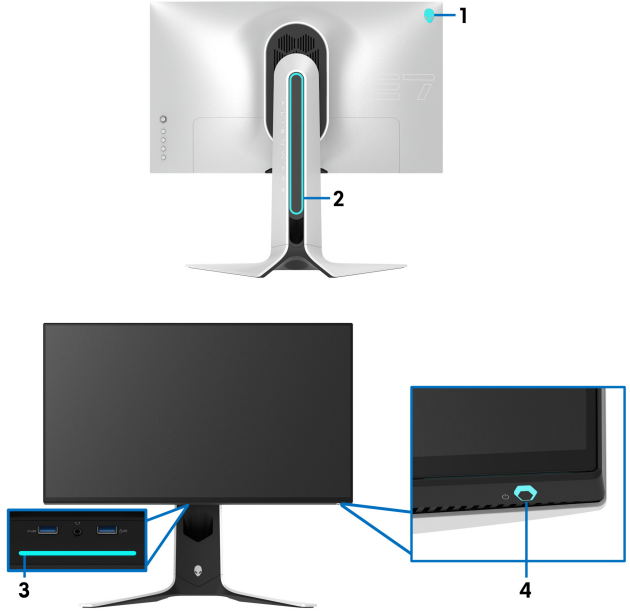
FX

AlienFX Lighting (AlienFX Işıklandırması)

Güç düğmesi, Alienware logosu, monitörün altındaki sarkıt ve standdaki ışık şeridi için LED ışık ayarlarını yapmak için bu menüyü kullanın.



Herhangi bir ayarlamaadan önce, alt menülerden bu 4 bölgeden herhangi birini veya tümünü seçin. Aşağıdaki resim aydınlatma bölgelerini göstermektedir.



All Zones (Tüm Bölgeler)

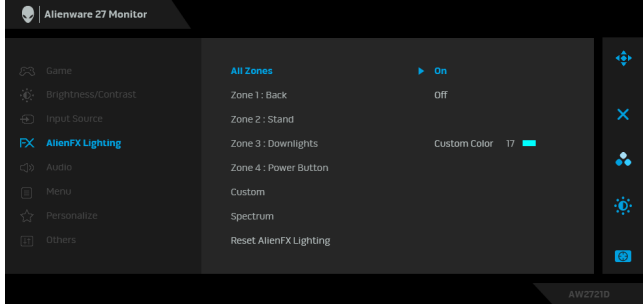
Zone 1: Back (Bölge 1: Arka)

Zone 2: Stand (Bölge 2: Stand)

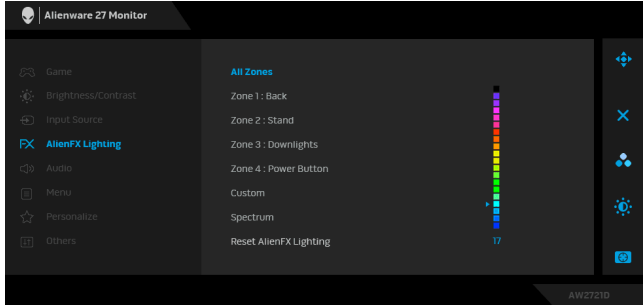
Zone 3: Downlights (Bölge 3: Alt ışıklar)

Zone 4: Power Button (Bölge 4: Güç Tuşu)

Seçilen alan için bir LED ışık rengi belirlemek amacıyla, **On (Açık)** öğesini seçin ve oyun kolunu hareket ettirerek **Custom Color (Özel Renk)** seçeneğini vurgulayın.



Ardından oyun kolunu yukarı veya aşağı hareket ettirerek mevcut 20 renk listesinden bir seçim yapabilirsiniz.



Aşağıdaki tabloda, 20 LED renkleri için kullanılan renk numarası ve RGB kodları gösterilmektedir.

No.	R	G	B
1	0	0	0
2	63	0	255
3	100	0	240
4	255	0	255
5	239	12	175
6	255	0	89
7	255	0	0
8	255	45	0
9	255	75	0
10	255	120	0
11	204	255	0
12	127	255	0
13	76	255	0
14	0	255	0
15	0	255	25
16	0	255	63
17	0	240	240
18	0	63	255
19	0	25	255
20	0	0	255

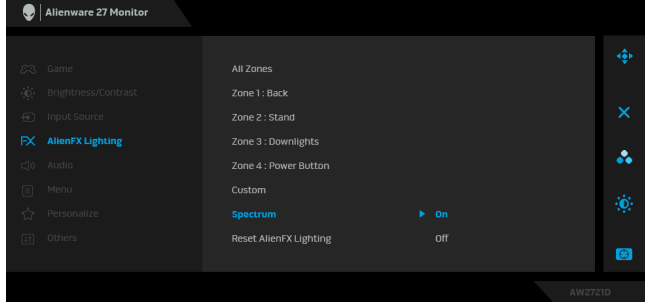
AlienFX ışıklarını kapatmak için, **Off (Kapalı)** öğesini seçin.

NOT: Bu işlevler sadece **Spectrum (Spektrum)** devre dışı kaldığında kullanılabilir.

Custom (Özel) Bu salt okunur bir menüdür. LED ışık ayarı yaparken **Color (Renk)** ve/veya **Spectrum (Spektrum)**'u kullandığınızda, bu menü durumu **Off (Kapalı)** görünür; LED aydınlatma ayarlarını AlienFX uygulaması ile yaptığınızda, durum **On (Açık)** olarak değişir.

Spectrum (Spektrum)

On (Açık) ögesini seçtiğinizde, 4 bölgenin AlienFX ışıkları yanar ve renk spektrumu sırasında renkleri değiştirir: kırmızı, turuncu, sarı, yeşil, mavi, çivit ve mor.

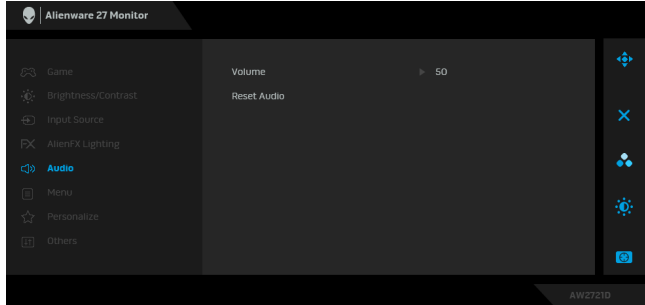


Reset AlienFX Lighting (AlienFX Işıklandırma- sını Sıfırla)

AlienFX Lighting (AlienFX Işıklandırması) menüsü altındaki tüm ayarları fabrika varsayılanlara sıfırlar.



Audio (Ses)



Volume (Ses Seviyesi)

Kulaklık çıkışının ses düzeyini ayarlamanıza olanak sağlar.

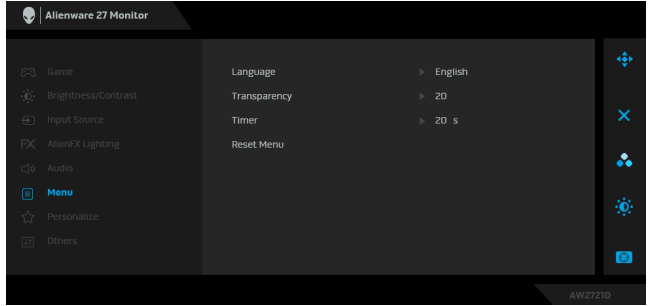
Ses seviyesini 0 ila 100 arasında ayarlamak için oyun kolunu kullanın.

Reset Audio (Sesi Sıfırlama)

Audio (Ses) menüsü altındaki tüm ayarları fabrika varsayılanlara sıfırlar.



Menu (Menü) OSD ayarlarını, yani OSD dilini, bu menünün ne kadar süre açık kalacağını vs. ayarlamak için bunu seçin.



Language (Dil) OSD menü dilini sekiz dilden birine ayarlar (İngilizce, İspanyolca, Fransızca, Almanca, Brezilya Portekizcesi, Rusça, Basitleştirilmiş Çince ya da Japonca).

Transparency (Şeffaflık) Oyun kolunu yukarı veya aşağı hareket ettirerek menü saydamlığını değiştirmek için bu seçeneği kullanın. (min. 0/maks. 100).

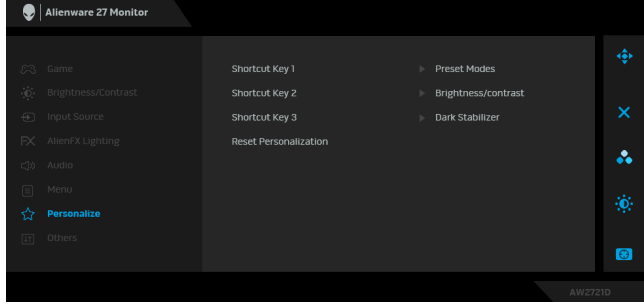
Timer (Zamanlayıcı) Kumanda çubuğunu hareket ettirdikten veya bir düğmeye bastıktan sonra OSD'nin etkin kalacağı süreyi ayarlar.

Kaydırıcıyı 1 saniyelik artışlarla 5 ila 60 saniye arasında ayarlamak için oyun kolunu hareket ettirin.

Reset Menu (Sıfırlama Menüsü) **Menu (Menü)** menüsü altındaki tüm ayarları fabrika varsayılanlara sıfırlar.



Personalize (Kişiselleştir)



Shortcut Key 1 (Kısayol Tuşu 1)

Shortcut Key 2 (Kısayol Tuşu 2)

Shortcut Key 3 (Kısayol Tuşu 3)

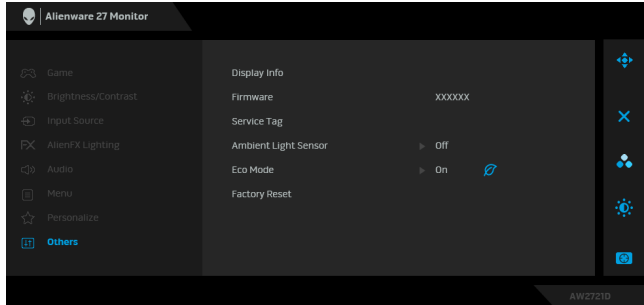
Preset Modes (Ön Tanımlı Modlar), Game Enhance Mode (Oyun Geliştirme Modu), Dark Stabilizer (Koyu Kararlaştırıcı), Brightness/Contrast (Parlaklık/Kontrast), Input Source (Giriş Kaynağı) veya Volume (Ses Seviyesi) arasında bir özellik seçmenize olanak sağlar ve bir kısayol olarak ayarlar.

Reset Personalization (Kişiselleştirme Sıfırlaması)

Personalize (Kişiselleştir) menüsü altındaki tüm ayarları fabrika varsayılanlara sıfırlar.



Others (Diğerleri)



Display Info (Görüntüleme Bilgileri)

Firmware (Bellenim)

Monitörün geçerli ayarlarını görüntüler.

Monitörünüzün bellek sürümünü gösterir.

Service Tag (Servis Etiketi) Monitörünüzün Servis Etiketini gösterir. Servis Etiketi, Dell teknik desteğe başvurduğunuzda, garanti bilgilerine eriştiğinizde, Dell destek web sitesinde en son sürücüleri aradığınızda ve benzeri durumlarda gerekli olan benzersiz bir alfasayısal tanımlayıcıdır.

Ambient Light Sensor (Ortam Işığı Sensörü) Bunu **On (Açık)** olarak ayarladığınızda, monitör ortam ışığı koşullarına bağlı olarak ekran arka ışığının parlaklığını otomatik olarak ayarlar. Varsayılan ayar **Off (Kapalı)**'dir.

NOT: HDR içeriği görüntülendiğinde, bu seçenek devre dışı bırakılır.

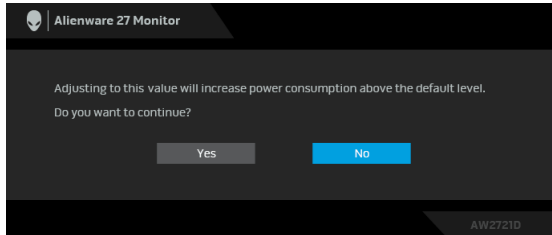
Eco Mode (Eko Modu) Bilgisayar bekleme moduna geçtiğinde, **Eco Mode (Eko Modu)** monitörün Bekleme moduna da girmesini sağlar. Varsayılan ayar **On (Açık)**'tır. **Off (Kapalı)**'yi seçmek monitörün Bekleme moduna geçmesini önleyebilir.

NOT: Monitörün arka panelindeki herhangi bir düğmeye basmanız (oyun koılı düğmesi dahil) bekleme moduna geçen monitörü de uyandırabilir.

Factory Reset (Fabrika Ayarlarına Sıfırla) Tüm OSD ayarlarını fabrika varsayılanlarına sıfırlar.

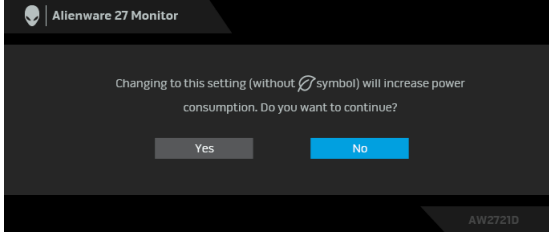
OSD uyarı mesajı

Brightness (Parlaklık) seviyesini ilk kez ayarladığınızda, aşağıdaki mesaj belirir:



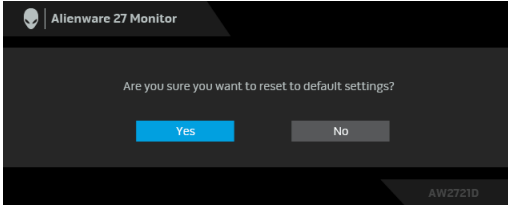
NOT: Yes (Evet)'i seçerseniz, **Brightness (Parlaklık)** ayarını değiştirmek istediğinizde mesaj görünmeyecektir.

Eco Mode (Eko Modu) veya **Preset Modes (Ön Tanımlı Modları)** gibi güç tasarrufu özelliklerinin varsayılan ayarını ilk kez değiştirdiğinizde, aşağıdaki mesaj belirir:



NOT: Eğer yukarıda belirtilen özelliklerden herhangi biri için **Yes (Evet)**'i seçerseniz, bu özelliklerin ayarlarını bir daha değiştirmek istediğinizde mesaj görünmeyecektir. Fabrika ayarlarına sıfırlama yaptığınızda mesaj tekrar görünecektir.

Factory Reset (Fabrika Ayarlarına Sıfırla) seçildiğinde, aşağıdaki mesaj belirir:



Daha fazla bilgi için [Sorun Giderme](#) bölümüne bakın.

En yüksek çözünürlüğün ayarlanması

Monitörü en yüksek çözünürlüğe ayarlamak için:

Windows 7, Windows 8 ve Windows 8.1'de:

1. Sadece Windows 8 ve Windows 8.1 için, klasik masaüstüne geçmek için Masaüstü karosunu seçin.
2. Masaüstünü sağ tıklayın ve **Ekran Çözünürlüğü**'yi seçin.
3. Ekran Çözünürlüğü Açılır listesine tıklayın ve **2560 x 1440**'i seçin.
4. **Tamam**'i tıklayın.

Windows 10'da:

1. Masaüstüne sağ tıklayın ve **Görüntü ayarları** üzerine tıklayın.
2. **Gelişmiş görüntü ayarları** üzerine tıklayın.

3. **Çözünürlük** açılır listesine tıklayın ve **2560 x 1440**'i seçin.

4. **Uygula** üzerine tıklayın.

Eğer seçenekler arasında 2560 x 1440'i göremiyorsanız, grafik kartınızın sürücüsünü güncelleştirmeniz gerekebilir. Bilgisayarınıza bağlı olarak aşağıdaki işlemlerden birini tamamlayın:

Eğer bir Dell masaüstü ya da dizüstü bilgisayarınız varsa:

- **www.dell.com/support**, adresine gidin, servis etiketinizi girin ve grafik kartınız için en yeni sürücüleri indirin.

Eğer Dell dışında bir bilgisayar kullanıyorsanız (dizüstü ya da masaüstü):

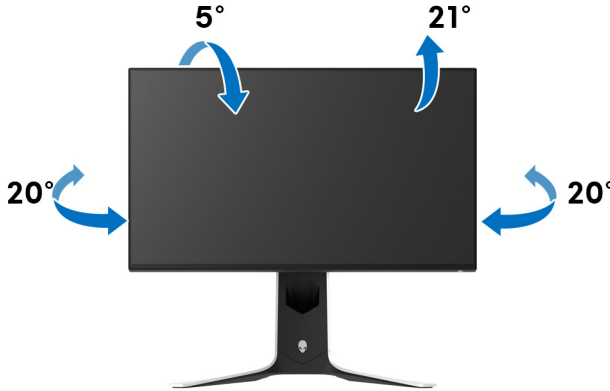
- Bilgisayarınızın destek sitesine gidin ve en yeni grafik sürücüsünü indirin.
- Grafik kartınızın web sitesine gidin ve en yeni grafik sürücülerini indirin.

Eğdirme, döndürme ve dikey uzatmanın kullanılması

NOT: Aşağıdaki talimatlar monitörünüz ile birlikte gönderilen standı iliştiirmek içindir. Başka bir yerden satın aldığınız bir standı takıyorsanız, standla birlikte verilen kurulum talimatlarını uygulayın.

Eğme ve döndürme uzantıları

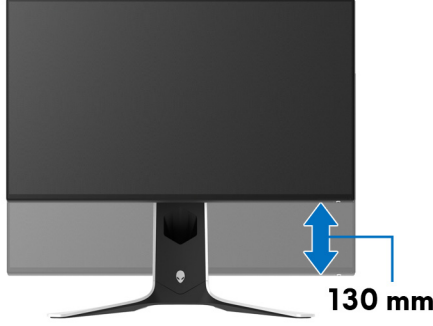
Stand monitöre takılıyken, monitörü en rahat görüntüleme açısına döndürebilir ve eğdirebilirsiniz.



NOT: Stand fabrikada kurulmamıştır.

Dikey uzatma

NOT: Stand, dik olarak 130 mm'ye kadar uzayabilir. Aşağıdaki resimde, standın dik olarak nasıl uzatıldığı gösterilmektedir.

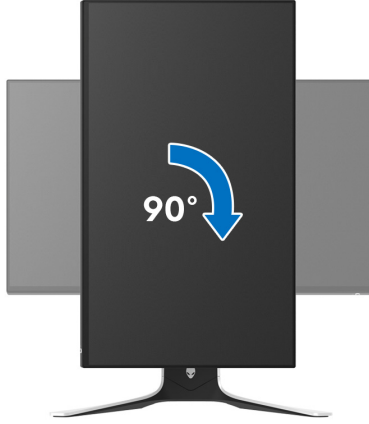


Ekranı döndürme

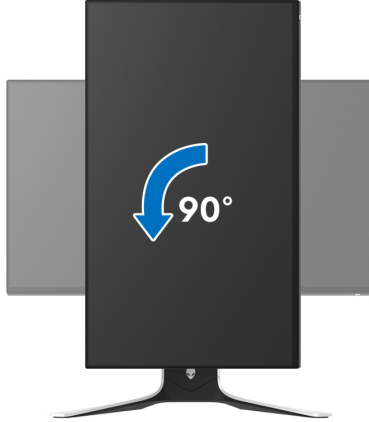
Ekranı döndürmeden önce, monitörün alt kenarına çarpmamak için ekranın dikey olarak tamamen uzatıldığından ve tamamen yukarı yatırıldığından emin olun.



Saat yönünde çevir



Saatın tersi yönde çevirin




NOT: Dell bilgisayarınızda, Ekran Dönüş işlevinden yararlanmak için (Yatay - Dikey görünüm), bu monitörle birlikte verilmeyen bir güncelleştirilmiş grafik sürücüsü gerekmektedir. Bu grafik sürücüsünü indirmek için www.dell.com/support adresine gidin ve en yeni sürücü güncelleştirmeleri için Video Sürücülerinin İndirme bölümüne bakın.

NOT: Portre modunda, 3D oyun gibi grafik yoğun uygulamalar kullanırken performans düşüşü yaşayabilirsiniz.


Sisteminizin rotasyon ekran ayarlarını yapma

Monitörünüzü döndürdükten sonra, sisteminizin Döner Görüntüleme Ayarlarını yapmak için aşağıdaki işlemleri tamamlamanız gerekmektedir.

 **NOT: Eğer monitörünüzü Dell markalı olmayan bir bilgisayarla kullanıyorsanız, ekrandaki 'içeriklerin' döndürülmesi hakkında daha fazla bilgi için grafik sürücüsünün ya da bilgisayar üreticisinin web sitesine bakmanız gerekmektedir.**

Döner Ekran Ayarlarını düzenlemek için:

1. Masaüstünü sağ tıklayın ve **Özellikler**'i seçin.
2. **Ayarlar** sekmesini seçin ve **Gelişmiş**'i tıklayın.
3. Eğer bir ATI grafik kartına sahipseniz, **Döndürme** sekmesini seçin ve istediğiniz döndürme yönünü belirleyin.
4. Eğer bir NVIDIA grafik kartına sahipseniz, **NVIDIA** sekmesini tıklayın, sol sütunda, **NVRotate**'i seçin ve daha sonra tercih ettiğiniz dönüş yönünü belirleyin.
5. Eğer Intel® grafik kartı kullanıyorsanız **Intel** grafikleri sekmesini seçin, **Grafik Özellikleri**'ni tıklayın, **Dönüş** sekmesini seçin ve istediğiniz dönüş yönünü belirleyin.

 **NOT: Eğer döndürme seçeneğini görmüyorsanız ya da düzgün çalışmıyorsa, www.dell.com/support adresine gidin ve grafik kartınız için en yeni sürücüyü indirin.**

AlienFX uygulamasını kullanma

LED aydınlatma efektlerini Alienware monitörünüzdeki birden fazla farklı bölge boyunca AWCC'deki AlienFX (Alienware Command Center) üzerinden yapılandırabilirsiniz.

 **NOT: Bir Alienware Gaming Masaüstü veya Dizüstü Bilgisayarınız varsa, aydınlatmaları kontrol etmek için doğrudan AWCC'ye erişebilirsiniz.**

 **NOT: Daha fazla bilgi için, Alienware Command Center Çevrimiçi Yardım'a bakın.**

Ön Koşullar

AWCC'yi Alienware olmayan bir sisteme kurmadan önce:

- Bilgisayarınızın işletim sisteminin Windows 10 R3 veya üstü olduğundan emin olun.
- İnternet bağlantınızın etkin olduğundan emin olun.
- Verilen USB 3.2 Gen1 (5 Gbps) yukarı akış kablosunun hem Alienware monitörüne hem de bilgisayara bağlı olduğundan emin olun.

AWCC'yi Windows güncellemesi ile yükleme

1. AWCC uygulaması indirilir ve otomatik olarak yüklenir. Kurulumun tamamlanması birkaç dakika sürer.
2. Yüklemenin başarılı olduğundan emin olmak için program klasörüne gidin. Alternatif olarak, **Başlat** menüsünden the AWCC uygulamasını bulabilirsiniz.
3. AWCC'yi başlatın ve ek yazılım bileşenlerini indirmek için aşağıdaki adımları izleyin:
 - **Ayarlar** penceresinde, **Windows Update** üzerine tıklayın ve ardından **Güncelleştirmeleri denetle** üzerine tıklayarak Alienware sürücüsü güncelleme ilerlemesini kontrol edin.
 - Sürücü güncellemesi bilgisayarınızda yanıt vermiyorsa, Dell Destek web sitesinden AWCC'yi yükleyin.

AWCC'yi Dell Destek web sitesinden yükleme

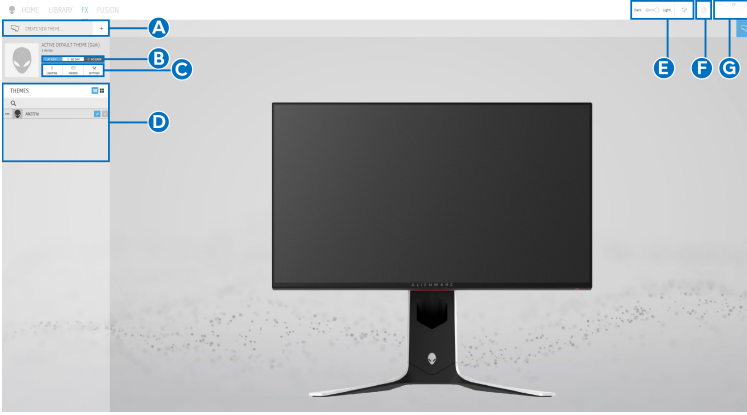
1. AW2721D'yi www.dell.com/support/drivers sitesindeki sorgu alanına girin ve aşağıdaki öğelerin en son sürümünü indirin:
 - Alienware Command Center Uygulaması

- Alienware Gaming Monitor Control Center Sürücüsü
- 2. Kurulum dosyalarını kaydettiğiniz klasöre gidin.
- 3. Kurulum dosyasını çift tıklayın ve kurulumu tamamlamak için ekrandaki talimatları izleyin.

AlienFX penceresini dolaşma

Alienware Command Center ile AlienFX, Alienware monitörünüz için LED aydınlatma renklerini ve geçiş efektlerini kontrol etmenizi sağlar.

AWCC ana ekranında, üst menü çubuğundan **FX** üzerine tıklayarak AlienFX ana ekranına erişin.



Aşağıdaki tabloda, ana ekrandaki işlevler ve özellikler açıklanmaktadır:

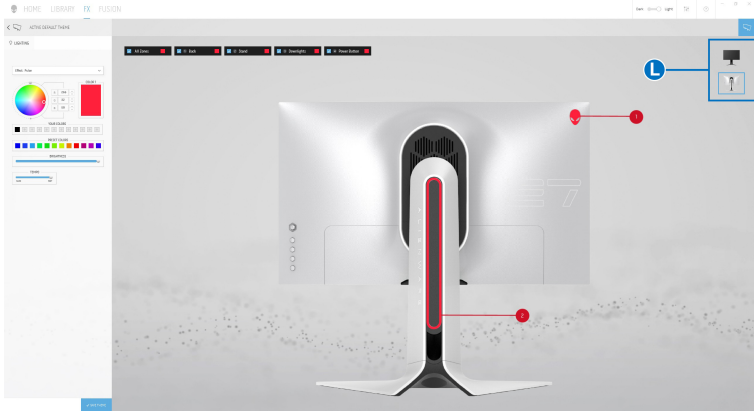
No.	İşlevler	Tanımlamalar
A	CREATE NEW THEME... (YENİ TEMA OLUŞTUR...)	+ üzerine tıklayın ve ardından bir tema eklemek için metin kutusuna bir ad girin.
B	Kontrolleri düzenle	<ul style="list-style-type: none"> • EDIT (DÜZENLE): Temanız için aydınlatma ayarlarını özelleştirmeniz için seçenekler sunar. • GO DIM (IŞIĞI KISAR): Işığı kısar. • GO DARK (KARART): Işığı kapatır.
C	Tema bileşenleri	Bu komutları kullanarak (LIGHTING (AYDINLATMA) , MACROS (MAKROLAR) , SETTINGS (AYARLAR)) seçilen temayı aktif bir tema yapabilirsiniz.
D	THEMES (TEMA) listesi	Temaları liste görünümünde veya ızgara görünümünde görüntüler.
E	Arkaplan kontrolleri	Arkaplan animasyon efektlerini ayarlar.

F	Yardım	AWCC Çevrimiçi Yardımına erişmek için tıklayın.
G	Pencere kontrolleri	Pencerenin boyutunu küçültmek, büyötmek veya geri yüklemek için düğmeleri kullanabilirsiniz. × seçildiğinde, uygulama kapanacaktır.

Bir temayı özelleştirmeye başladığınızda, aşağıdaki ekranı görmelisiniz:



Monitörün ön görünümü olan ekran




Monitörün arka görünümü olan ekran

Aşağıdaki tabloda, ekrandaki işlevler ve özellikler açıklanmaktadır:

No.	İşlevler	Tanımlamalar
H	LIGHTING (AYDINLATMA) paneli	Bir temanın aydınlatma etkilerini ayarlamak için bu paneldeki kontrolleri kullanın. Daha fazla bilgi için bkz. Aydınlatma etkilerini ayarlama .
I	SAVE THEME (TEMAYI KAYDET)	Temayla ilgili tüm ayarlamaları ve değişiklikleri kaydetmek için tıklayın.
J	Bölge seçimi	Tek bir bölge için ayarlamalar yapmak için ilgili onay kutusuna tıklayın. Tüm bölgeler için ayar yapmak üzere, All Zones (Tüm Bölgeler) onay kutusuna tıklayın.
K	Canlı önizleme	Işıklandırma bölgeleri numaralandırılmış işaretlere sahiptir. Resmin üzerindeki sayıya tıklayarak tek bir bölge seçebilirsiniz. Aydınlatma ayarlarını yaptığınızda, monitörün önizlemesi yeni efektleri aynı anda gösterir.
L	Küçük resimler	Küçük resimleri bağlı bilgisayarınızın Alienware monitörlerinde görüntüler. Canlı önizleme alanında görüntülenen resim bu küçük resim listesinden seçilir.

Bir tema oluşturma

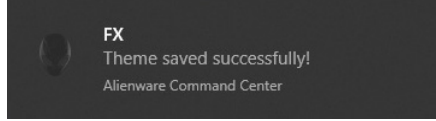
Tercih ettiğiniz aydınlatma ayarlarıyla bir tema oluşturmak için:

1. AWCC'yi başlatın.
2. Üst menüden **FX** üzerine tıklayarak AlienFX'in ana ekranına erişin.
3. Pencerenin sol üst köşesinden, yeni bir tema oluşturmak için  üzerine tıklayın.
4. **CREATE NEW THEME (YENİ TEMA OLUŞTUR)** metin kutusuna, tema adını girin.
5. Işık ayarlarını yapmak istediğiniz aydınlatma bölge(ler)ini belirtin:
 - canlı önizleme alanının üstündeki bölge onay kutu(lar)ını seçin veya
 - monitör görüntüsünde numaralandırılmış bilgiyi tıklayın
6. **LIGHTING (AYDINLATMA)** panelinde, **Morph (Morf)**, **Pulse (Puls)**, **Color (Renk)**, **Spectrum (Spektrum)**, **Breathing (Nefes alma)** ve **Static Default Blue (Statik Varsayılan Mavi)** dahil olmak üzere indirmeli listeden tercih ettiğiniz aydınlatma etkilerini seçin. Daha fazla bilgi için bkz. [Aydınlatma etkilerini ayarlama](#).

NOT: Spectrum (Spektrum) seçeneği sadece aydınlatma ayarlarını yapmak için All Zones (Tüm Bölgeler)'i seçtiğinizde kullanılabilir.

7. Tercihiniz için daha fazla yapılandırma seçeneği oluşturmak amacıyla adım 5 ve adım 6 tekrarlayın.

8. Bittiğinde, **SAVE THEME (TEMAYI KAYDET)** üzerine tıklayın. Ekranın sağ alt köşesinde bir tost bildirimi belirir.



Aydınlatma efektlerini ayarlama

LIGHTING (AYDINLATMA) paneli çeşitli aydınlatma efektleri sağlar. Mevcut seçenekler ile bir indirmeli menü açmak için **Effect (Efekt)** üzerine tıklayabilirsiniz.

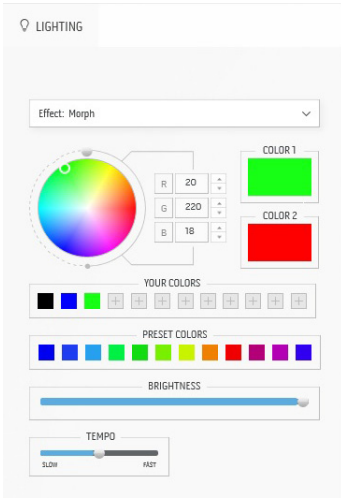


NOT: Görüntülenen seçenekler, belirttiğiniz aydınlatma bölge(ler)ine göre değişebilir.

Aşağıdaki tablo, farklı seçeneklerin genel bir görünümünü vermektedir:

Morph (Morf)

Tanımlamalar




Etkisi, kesintisiz bir geçişle açık rengi başka bir renge değiştirir.

Ayarları yapmak için:

1. Renk paletinden veya **PRESET COLORS (ÖNAYAR RENKLERİ)** listesinden tercih edilen bir renk seçin. Seçilen renk ve RGB renk kodları sağdaki alanda görüntülenecektir.

NOT: Rengi değiştirmek için, renk kodlarını düzenlemek üzere R/G/B kutularının yanındaki yukarı ve aşağı ok düğmelerini kullanın.

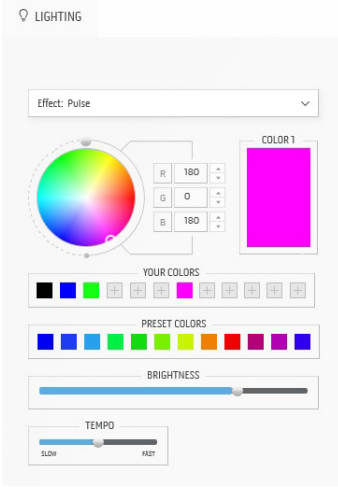
2. İleride hızlı erişmek üzere seçilen rengi **YOUR COLORS (RENKLERİNİZ)** listesine eklemek için  üzerine tıklayın. En fazla 12 renk listeye eklenebilir.

NOT: Mevcut bir renk yongasını listeden kaldırmak için üzerine sağ tıklayın.

3. Son ışık rengi olması için **Color 2 (Renk 2)**'yi belirlemek üzere önceki adımları tekrarlayın.
4. Rengin ışığını ayarlamak için **BRIGHTNESS (PARLAKLIK)** kaydırıcısını sürükleyin.
5. Geçiş hızını ayarlamak için **TEMPO** kaydırıcısını sürükleyin.

Pulse (Puls)

Tanımlamalar



Efekt ışığın kısa süreli duraklamalar yapmasını sağlar.

Ayarları yapmak için:

1. Renk paletinden veya **PRESET COLORS (ÖNAYAR RENKLERİ)** listesinden tercih edilen bir renk seçin. Seçilen renk ve RGB renk kodları sağdaki alanda görüntülenecektir.

NOT: Rengi değiştirmek için, renk kodlarını düzenlemek üzere R/G/B kutularının yanındaki yukarı ve aşağı ok düğmelerini kullanın.

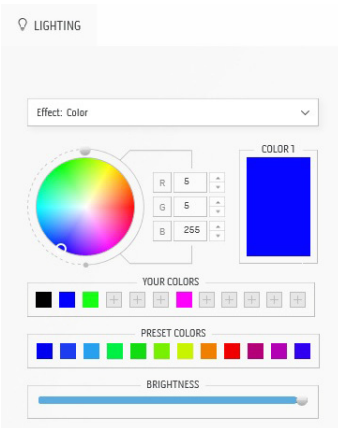
2. İleride hızlı erişmek üzere seçilen rengi **YOUR COLORS (RENKLERİNİZ)** listesine eklemek için üzerine tıklayın. En fazla 12 renk listeye eklenebilir.

NOT: Mevcut bir renk yongasını listeden kaldırmak için üzerine sağ tıklayın.

3. Rengin ışığını ayarlamak için **BRIGHTNESS (PARLAKLIK)** kaydırıcısını sürükleyin.
4. Puls hızını ayarlamak için **TEMPO** kaydırıcısını sürükleyin.

Color (Renk)

Tanımlamalar



Bu etki LED ışığını tek bir statik renkte yapar.

Ayarları yapmak için:

1. Renk paletinden veya **PRESET COLORS (ÖNAYAR RENKLERİ)** listesinden tercih edilen bir renk seçin. Seçilen renk ve RGB renk kodları sağdaki alanda görüntülenecektir.

NOT: Rengi değiştirmek için, renk kodlarını düzenlemek üzere R/G/B kutularının yanındaki yukarı ve aşağı ok düğmelerini kullanın.

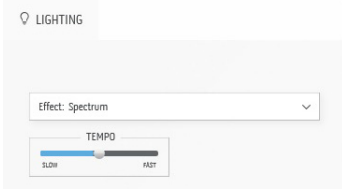
2. İleride hızlı erişmek üzere seçilen rengi **YOUR COLORS (RENKLERİNİZ)** listesine eklemek için üzerine tıklayın. En fazla 12 renk listeye eklenebilir.

NOT: Mevcut bir renk yongasını listeden kaldırmak için üzerine sağ tıklayın.

3. Rengin ışığını ayarlamak için **BRIGHTNESS (PARLAKLIK)** kaydırıcısını sürükleyin.

Spectrum (Spektrum)

Tanımlamalar



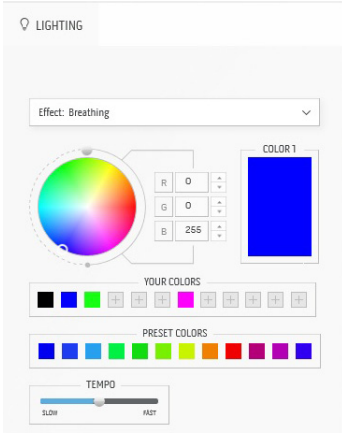
Etki ışık değişimini spektrum dizisinde yapar: kırmızı, turuncu, sarı, yeşil, mavi, çivit ve mor.

Geçiş hızını ayarlamak için **TEMPO** kaydırıcısını sürükleyebilirsiniz.

NOT: Seçenek sadece aydınlatma ayarlarını yapmak için **All Zones (Tüm Bölgeler)**'i seçtiğinizde kullanılabilir.

Breathing (Nefes alma)

Tanımlamalar




Bu etki ışığın parlaktan kısık olarak değişmesini sağlar.

Ayarları yapmak için:

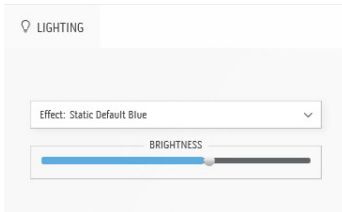
1. Renk paletinden veya **PRESET COLORS (ÖNAYAR RENKLERİ)** listesinden tercih edilen bir renk seçin. Seçilen renk ve RGB renk kodları sağdaki alanda görüntülenecektir.

NOT: Rengi değiştirmek için, renk kodlarını düzenlemek üzere R/G/B kutularının yanındaki yukarı ve aşağı ok düğmelerini kullanın.

2. İleride hızlı erişmek üzere seçilen rengi **YOUR COLORS (RENKLERİNİZ)** listesine eklemek için  üzerine tıklayın. En fazla 12 renk listeye eklenebilir.
3. Geçiş hızını ayarlamak için **TEMPO** kaydırıcısını sürükleyin.

Static Default Blue (Statik Varsayılan Mavi)

Tanımlamalar



Bu efekt ışığı kesintisiz mavi yapar.

Rengin yoğunluğunu güçlüden hafife değiştirmek için **BRIGHTNESS (PARLAKLIK)** kaydırıcısını sürükleyebilirsiniz.

NOT: Seçenek sadece aydınlatma ayarlarını yapmak için **All Zones (Tüm Bölgeler)**'i seçtiğinizde kullanılabilir.

Sorun Giderme

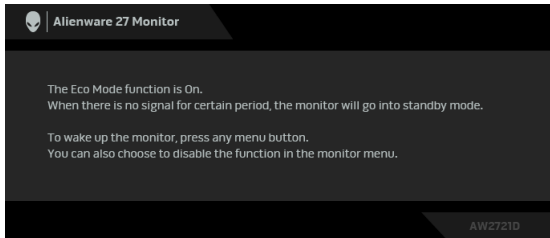
⚠ UYARI: Bu bölümdeki işlemlerden herhangi birine başlamadan önce **Güvenlik talimatları**'nı uygulayın.

Kendi kendini test

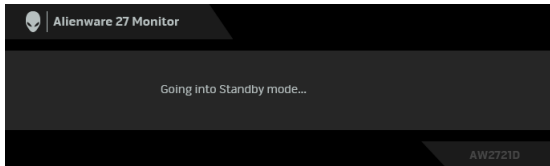
Monitörünüzde, cihazın düzgün çalışıp çalışmadığını kontrol etmenizi sağlayan bir kendi kendini test özelliği bulunmaktadır. Eğer monitörünüz ve bilgisayarınız düzgün bağlanmışsa, ancak monitör ekranı koyu rengini koruyorsa, aşağıdaki işlemleri gerçekleştirerek monitörünüzün kendi kendini test özelliğini çalıştırın:

1. Bilgisayarınızı ve monitörünüzü kapatın.
2. Video kablosunu bilgisayarın arkasından çıkartın. Kendi Kendini Testin başarılı biçimde çalışması için tüm kabloları bilgisayardan çıkartın.
3. Monitörü açın.

✎ NOT: Ekranda, monitörün düzgün çalıştığını ve video sinyali almadığını belirten metin içeren bir iletişim kutusu görüntülenmelidir. Kendi kendini sınıma modundayken, güç LED'i beyaz renkte yanıp söner (varsayılan renk).



Eco Mode (Eko Modu) Açıkken



Eco Mode (Eko Modu) Kapalıyken

✎ NOT: Bu iletişim kutusu, normal çalışma sırasında, video kablosu çıktığında ya da zarar gördüğünde de gösterilir.

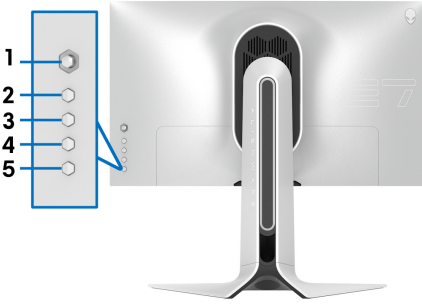
4. Monitörünüzü kapatın ve video kablosunu tekrar takın; daha sonra bilgisayarınızı ve monitörünüzü açın.

Yukarıdaki adımları uyguladıktan sonra, monitörde video çıkışı yoksa, sorun grafik kartı veya bilgisayarda olabilir.

Dahili arıza teşhis

Monitörünüzde, ekranla ilgili yaşadığınız sorununun, monitörünüzle mi yoksa bilgisayarınız ve video kartınızla mı ilgili olduğunu belirlemenize yardımcı olacak bir dahili arıza teşhis özelliği bulunmaktadır.

NOT: Dahili arıza teşhisi, yalnızca video kablosu çıktığında ve monitör kendi kendini test modunda olduğunda çalıştırabilirsiniz.



Dahili arıza teşhisi çalıştırmak için:

1. Ekranın temiz olduğundan emin olun (ekranın yüzeyinde toz parçacıkları bulunmamalıdır).
2. **Düğme 3'e** beş saniye basılı tutun. Bir saniye sonra gri bir ekran belirir.
3. Ekranın herhangi bir kusur veya anormallik olup olmadığını gözlemleyin.
4. **Düğme 3** üzerine tekrar basın. Ekran kırmızı renge değişir.
5. Ekranın herhangi bir kusur veya anormallik olup olmadığını gözlemleyin.
6. Ekranı yeşil, mavi, siyah ve beyaz ekranlarda incelemek için 4. ve 5. adımları tekrarlayın.

Beyaz ekran gösterildiğinde test tamamlanmış olur. Çıkmak için **Düğme 3** tuşuna tekrar basın.

Eğer dahili arıza teşhis aracını kullanırken ekranda herhangi bir anormallik algılamazsanız, monitör düzgün çalışıyor demektir. Video kartını ve bilgisayarını kontrol edin.

Sık karşılaşılan sorunlar

Aşağıdaki tabloda, sık karşılaşılan monitör sorunlarıyla ilgili genel bilgiler ve olası çözümler bulunmaktadır:

Sık karşılaşılan belirtiler	Yaşadıklarınız	Olası çözümler
Video yok/Güç LED'i kapalı	Resim yok	<ul style="list-style-type: none">• Monitör ile bilgisayarı birbirine bağlayan video kablosunun doğru ve düzgün bağlı olduğundan emin olun.• Başka bir elektrikli cihaz kullanarak elektrik prizinin düzgün çalıştığını kontrol edin.• Güç düğmesine tam olarak basıldığından emin olun.• Input Source (Giriş Kaynağı) menüsünde doğru giriş kaynağının seçildiğinden emin olun.
Video yok/Güç LED'i açık	Resim yok ya da parlaklık yok	<ul style="list-style-type: none">• Brightness/Contrast (Parlaklık/Kontrast) menüsünden parlaklık ve kontrast kontrollerini artırın.• Monitör kendi kendini test özelliğini çalıştırın.• Video kablosu konektöründe eğik ya da kırık pim olup olmadığını kontrol edin.• Dahili arıza teşhisi çalıştırın.• Input Source (Giriş Kaynağı) menüsünde doğru giriş kaynağının seçildiğinden emin olun.
Netlik İyi Değil	Resim bulanık, karışık ya da gölgeli	<ul style="list-style-type: none">• Video uzatma kabloları kullanmayın.• Monitörü fabrika ayarlarına sıfırlayın.• Video çözünürlüğünü doğru en-boy oranına getirin.
Titreşen/Sallanan Video	Dalgalı resim ya da ince hareket	<ul style="list-style-type: none">• Monitörü fabrika ayarlarına sıfırlayın.• Çevresel etkenleri kontrol edin.• Monitörün yerini değiştirin ve başka bir odada test edin.

Kayıp Pikseller	LCD ekranda noktalar var	<ul style="list-style-type: none">• Ekranı kapatıp açın.• Sürekli olarak sönük olan pikseller, LCD teknolojisinde doğal olarak bulunan hatalardır.• Dell'in Monitör Kalitesi ve Piksel Politikası hakkında daha fazla bilgi almak için Dell Destek sitesine bakın: www.dell.com/pixelguidelines.
Sürekli Yanan Pikseller	LCD ekranda parlak noktalar var	<ul style="list-style-type: none">• Ekranı kapatıp açın.• Sürekli olarak sönük olan pikseller, LCD teknolojisinde doğal olarak bulunan hatalardır.• Dell'in Monitör Kalitesi ve Piksel Politikası hakkında daha fazla bilgi almak için Dell Destek sitesine bakın: www.dell.com/pixelguidelines.
Parlaklık Sorunları	Resim çok soluk ya da çok parlak	<ul style="list-style-type: none">• Monitörü fabrika ayarlarına sıfırlayın.• Brightness/Contrast (Parlaklık/Kontrast) menüsünden parlaklık ve kontrast kontrollerini ayarlayın.
Geometrik Bozulma	Ekran doğru ortalanmıyor	<ul style="list-style-type: none">• Monitörü fabrika ayarlarına sıfırlayın.
Yatay/Dikey Çizgiler	Ekran bir ya da daha fazla çizgi var	<ul style="list-style-type: none">• Monitörü fabrika ayarlarına sıfırlayın.• Kendi kendine test özelliğini çalıştırın ve bu test modundayken bu çizgiler hala var olup olmadığını kontrol edin.• Video kablosu konektöründe eğik ya da kırık pim olup olmadığını kontrol edin.• Dahili arıza teşhisi çalıştırın.
Senkronizasyon Sorunları	Ekran karışık ya da bozuk görünüyor	<ul style="list-style-type: none">• Monitörü fabrika ayarlarına sıfırlayın.• Kendi kendine test özelliğini çalıştırın ve bu test modundayken karışık ekran görüntüsünün hala var olup olmadığını kontrol edin.• Video kablosu konektöründe eğik ya da kırık pim olup olmadığını kontrol edin.• Bilgisayarı <i>güvenli modda</i> tekrar başlatın.

Güvenlikle İlgili Sorunlar	Duman ya da kıvılcım belirtileri	<ul style="list-style-type: none">Sorunu gidermek için hiçbir işlem yapmayın.Hemen Dell ile İrtibata Geçme.
Görüntü Kesilmesi Sorunları	Monitör açılıp kapanıyor	<ul style="list-style-type: none">Monitör ile bilgisayarı birbirine bağlayan video kablosunun doğru ve düzgün bağlı olduğundan emin olun.Monitörü fabrika ayarlarına sıfırlayın.Kendi kendine test özelliğini çalıştırın ve bu test modundayken görüntü kesilmesi sorununun hala var olup olmadığını kontrol edin.
Renk Eksik	Resimde renk yok	<ul style="list-style-type: none">Monitör kendi kendini test özelliğini çalıştırın.Monitör ile bilgisayarı birbirine bağlayan video kablosunun doğru ve düzgün bağlı olduğundan emin olun.Video kablosu konektöründe eğik ya da kırık pim olup olmadığını kontrol edin.
Yanlış Renk	Resmin rengi düzgün değil	<ul style="list-style-type: none">Uygulamaya bağlı olarak Game (Oyun) menü OSD'deki Preset Modes (Ön Tanımlı Modlar) ayarlarını değiştirin.Game (Oyun) menü OSD'deki Custom Color (Özel Renk) altındaki R/G/B değerini ayarlayın.Dahili arıza teşhisi çalıştırın.
Monitörde uzun süre kalan sabit bir görüntünün neden olduğu görüntü izi	Görüntülenen statik görüntünün soluk bir gölgesi ekranda gösteriliyor	<ul style="list-style-type: none">Ekranı, birkaç dakika ekran boşta kaldıktan sonra kapanacak şekilde ayarlayın. Bunlar, Windows Güç Seçenekleri veya Mac Enerji Tasarrufu ayarlarında ayarlanabilir.Alternatif olarak dinamik olarak değişen bir ekran koruyucu da kullanabilirsiniz.

Ürüne özgü sorunlar

Özel belirtiler	Yaşadıklarınız	Olası çözümler
Ekran görüntüsü çok küçük	Görüntü ekranda ortalı ancak tüm görüntülenebilir alanı doldurmuyor	<ul style="list-style-type: none">• Monitörü fabrika ayarlarına sıfırlayın.
Monitör, arka paneldeki düğmelerle ayarlanmıyor	Ekranda OSD gösterilmiyor	<ul style="list-style-type: none">• Monitörü kapatmak için elektrik fişini çekin, tekrar takın ve monitörü tekrar açın.
Kullanıcı kontrollerine basıldığında Giriş Sinyali yok	Resim yok, LED beyaz yanıyor	<ul style="list-style-type: none">• Sinyal kaynağını kontrol edin. Fareyi hareket ettirerek ya da klavyede herhangi bir tuşa basarak bilgisayarın güç tasarrufu modunda olmadığından emin olun.• Sinyal kablosunun takılı olduğundan emin olun. Gerekliyorsa sinyal kablosunu tekrar takın.• Bilgisayarı ya da video oynatıcıyı tekrar başlatın.
Resim tüm ekranı doldurmuyor	Resim, ekranın yüksekliğini ya da genişliğini doldurmuyor	<ul style="list-style-type: none">• Farklı video biçimleri (en-boy oranı) nedeniyle monitör tam ekranda gösterebilir.• Dahili arıza teşhisi çalıştırın.
DP/HDMI kablosu bir USB-C adaptörü veya dock aracılığıyla dizüstü bilgisayarınıza/ masaüstünüze bağlandığında görüntülenen resimler yanlış görünüyor	Ekran donacak, siyah ekrana sahip veya anormal ekran görüntüleyecek	<ul style="list-style-type: none">• USB-C adaptörü veya yuvası kullanmayın. DP/HDMI kablosunu doğrudan dizüstü bilgisayarınıza/ masaüstünüze bağlayın.

Evrensel Seri Yola (USB) özgü sorunlar

Özel belirtiler	Yaşadıklarınız	Olası çözümler
USB arayüzü çalışmıyor	USB çevre birimleri çalışmıyor	<ul style="list-style-type: none">• Monitörünüzün açık olduğundan emin olun.• Karşıya yükleme kablosunu tekrar bilgisayarınıza takın.• USB çevre birimlerini tekrar bağlayın (indirme konektörü).• Monitörü kapatın ve tekrar açın.• Bilgisayarı tekrar başlatın.• Harici taşınabilir HDD'ler gibi bazı USB aygıtları, daha yüksek elektrik akımı gerektirir. Bu aygıtları doğrudan bilgisayar sistemine bağlayın.
SuperSpeed USB 5 Gbps (USB 3.2 Gen1) arayüzü yavaş	SuperSpeed USB 5 Gbps (USB 3.2 Gen1) çevre birimleri yavaş çalışıyor veya hiç çalışmıyor	<ul style="list-style-type: none">• Bilgisayarınızın SuperSpeed USB 5 Gbps (USB 3.2 Gen1)-uyumlu olduğunu kontrol edin.• Bazı bilgisayarlarda hem USB 3.2, USB 2.0 hem de USB 1.1 bağlantı noktaları bulunur. Doğru USB bağlantı noktasının kullanıldığından emin olun.• Karşıya yükleme kablosunu tekrar bilgisayarınıza takın.• USB çevre birimlerini tekrar bağlayın (indirme konektörü).• Bilgisayarı tekrar başlatın.
Bir USB 3.2 cihazı takıldığında kablosuz USB çevre birimleri çalışmayı durdurur	Kablosuz USB çevre birimleri yavaş yanıt veriyor veya sadece kendisi ile alıcı arasındaki mesafe düştükçe çalışıyor	<ul style="list-style-type: none">• USB 3.2 çevre birimleri ve kablosuz USB alıcısı arasındaki mesafeyi artırın.• Kablosuz USB alıcısını kablosuz USB çevre birimlerine mümkün olduğunca yakın konumlandırın.• Bir USB uzatma kablosu kullanarak kablosuz USB alıcısını USB 3.2 girişinden mümkün olduğunca uzağa konumlandırın.

Ek

UYARI: Güvenlik talimatları

⚠ UYARI: Bu belgede açıklanandan başka kontroller, ayarlamalar ya da işlemler yapmak, elektrik çarpması, elektrik tehlikeleri ve/veya mekanik tehlikelere maruz kalmaya neden olabilir.

Güvenlik talimatları hakkında bilgi için, Güvenlik, Çevre ve Düzenleyici Bilgilere (SERI) bakınız.

FCC uyarıları (Yalnızca ABD) ve diğer yasal bilgiler

FCC uyarıları ve diğer yasal bilgiler için web sitemizdeki www.dell.com/regulatory_compliance adresindeki yasal uyumla ilgili sayfaya bakın.

Dell ile İrtibata Geçme

ABD'deki müşteriler 800-WWW-DELL (800-999-3355) numaralı telefonu arayabilirler.

✍ NOT: Eğer İnternet bağlantınız yoksa, iletişim bilgilerinizi ürünün faturasında, ambalaj fişinde, makbuzda ya da Dell ürün kataloğunda bulabilirsiniz.

Dell, çok sayıda çevrimiçi ve telefon tabanlı destek ve hizmet seçeneği sunmaktadır. Bu hizmetlerin kullanılabilirliği ülkeye ve ürüne göre değişmektedir ve bazı hizmetler sizin bulunduğunuz bölgede sunulmuyor olabilir.

- Çevrimiçi teknik destek: www.dell.com/support/monitors
- Dell ile Görüşme: www.dell.com/contactdell

Enerji etiketi ve ürün bilgi sayfası için AB ürün veritabanı

AW2721D: <https://eprel.ec.europa.eu/qr/352625>