




Moniteur Alienware AW2721D

Guide d'utilisation

Modèle : AW2721D
Modèle réglementaire : AW2721Db

A L I E N W A R E™ 

Remarques, avertissements et mises en garde

-  **REMARQUE** : Une **REMARQUE** indique des informations importantes qui vous aideront à mieux utiliser votre ordinateur.
-  **AVERTISSEMENT** : Un **AVERTISSEMENT** indique un dommage potentiel matériel ou une perte de données si les instructions ne sont pas suivies.
-  **MISE EN GARDE** : Une **MISE EN GARDE** attire votre attention sur un risque potentiel vis-à-vis de vos biens, sur des dommages corporels voire sur un danger de mort.

© 2020 Dell Inc. ou ses filiales. Tous droits réservés. Dell, EMC et les autres marques de commerce sont des marques de commerce de Dell Inc. ou de ses filiales. Les autres marques de commerce peuvent être des marques de commerce de leurs propriétaires respectifs.

Table des matières

Consignes de sécurité	6
À propos de votre moniteur	7
Contenu de l'emballage	7
Caractéristiques du produit	9
Identification des pièces et contrôles	10
Vue de face	10
Vue supérieure	11
Vue arrière	11
Vue arrière et de dessous	13
Spécifications du moniteur	16
Spécifications de la résolution	17
Modes vidéo pris en charge	18
Modes d'affichage pré-réglés	18
Spécifications électriques	20
Caractéristiques physiques	21
Caractéristiques environnementales	22
Assignations des broches	23
Capacité Plug and Play	25
Interface Universal Serial Bus (USB)	25
Connecteur USB 3.2 Gen1 (5 Gbit/s) en amont	25
Connecteur USB 3.2 Gen1 (5 Gbit/s) en aval	26
Ports USB	26
Politique de qualité relative aux pixels des moniteurs LCD	27
Ergonomie	27
Manipuler et déplacer votre écran	29
Lignes directrices relatives à la maintenance	31

Nettoyer votre moniteur	31
Installer le Moniteur	32
Fixer le pied	32
Connexion de l'ordinateur	36
Enlever le pied du moniteur	37
Montage mural VESA (en option)	39
Utilisation du moniteur	40
Allumer le moniteur	40
Utiliser la manette de contrôle	40
Utiliser les boutons du panneau arrière	41
Utilisation du menu d'affichage à l'écran (OSD)	42
Accès au système des menus	42
Messages d'avertissement OSD	54
Réglage de la résolution maximale	55
À l'aide de l'inclinaison, du pivotement et du déploiement vertical	56
Extension d'inclinaison et de pivotement	56
Extension verticale	57
Rotation de l'écran	57
Pivoter dans le sens horaire	58
Pivoter dans le sens antihoraire	58
Régler les paramètres d'affichage de rotation de votre système	59
Utiliser l'application AlienFX	60
Conditions préalables	60
Installer AWCC via Windows Update	60
Installer AWCC depuis le site Web Support Dell	60
Naviguer dans la fenêtre AlienFX	61
Créer un thème	63
Régler les effets d'éclairage	64

Dépannage	69
Test-Auto	69
Diagnostiques intégrés.....	70
Problèmes généraux	71
Problèmes spécifiques au produit.....	74
Problèmes spécifiques à l'interface Universal Serial Bus (USB)	75
Appendice	77
Déclaration de la FCC (États-Unis seulement) et autres informations réglementaires	77
Contacter Dell	77
Base de données de l'UE sur les produits pour l'étiquetage énergétique et fiche d'information sur les produits	77

Consignes de sécurité

△ AVERTISSEMENT : L'utilisation de commandes, réglages ou procédures autres que spécifiés dans cette documentation peut causer l'exposition à un choc, à des risques électriques, et/ou à des risques mécaniques.




- Placez le moniteur sur une surface solide et manipulez-le avec soin. L'écran est fragile et peut être endommagé en cas de chute ou de choc violent.
- Assurez-vous toujours que l'alimentation requise pour votre moniteur correspond à l'alimentation secteur dans la zone géographique où vous trouvez.
- Maintenez le moniteur à température ambiante. Des conditions excessivement froides ou chaudes peuvent avoir un effet néfaste sur les cristaux liquides de l'écran.
- Ne soumettez pas le moniteur à de fortes vibrations ou à des chocs importants. Par exemple, ne placez pas le moniteur à l'intérieur du coffre d'une voiture.
- Débranchez le moniteur lorsqu'il ne sera pas utilisé pendant une période prolongée.
- Pour éviter les chocs électriques, n'essayez pas de retirer le couvercle ou de toucher l'intérieur du moniteur.


À propos de votre moniteur

Contenu de l'emballage

Votre moniteur est livré avec les éléments indiqués ci-dessous. En cas d'absence d'un composant, contactez l'assistance technique Dell. Pour plus d'information, voir [Contacter Dell](#).

 **REMARQUE :** Certains composants sont en option et peuvent ne pas être expédiés avec votre moniteur. Certaines fonctionnalités ou accessoires peuvent ne pas être disponibles dans certains pays.

Image du composant	Description du composant
	Affichage
	Colonne du pied
	Base du pied

	<p>Couvercle E/S</p>
	<p>Câble d'alimentation (différent selon les pays)</p>
	<p>Câble DisplayPort à DisplayPort (1,8 mètres)</p>
	<p>Câble Mini-DisplayPort à DisplayPort (1,8 mètres)</p>
	<p>Câble USB 3.2 Gen1 (5 Gbit/s) en amont (active les ports USB du moniteur, 1,8 mètres)</p>
	<ul style="list-style-type: none"> ▪ Guide d'installation rapide ▪ Informations relatives à la sécurité, à l'environnement et à la réglementation ▪ Carte de bienvenue d'Alienware

Caractéristiques du produit

Le moniteur **Alienware AW2721D** a une matrice active, un transistor en couche mince (TFT), un affichage à cristaux liquides (ACL) et rétroéclairage à DEL. Les principales caractéristiques du moniteur sont les suivantes :

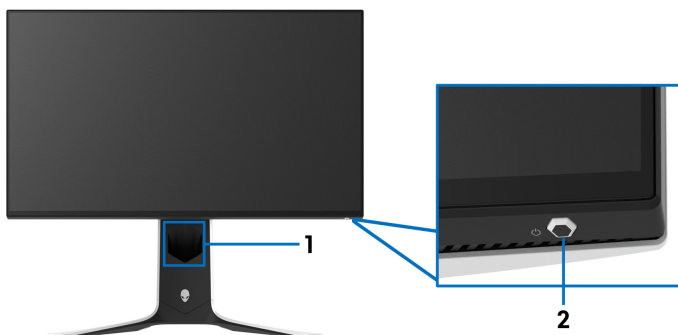
- Zone visible de 68,47 cm (27 pouces) (mesurée en diagonale). Résolution : Jusqu'à 2560 x 1440, via DisplayPort et HDMI, avec prise en charge plein écran ou résolutions plus faibles, prenant en charge un taux de rafraîchissement élevé de 240 Hz.
- Moniteur NVIDIA® G-SYNC® ULTIMATE avec un temps de réponse rapide de 1 ms gris à gris en mode **Extrême***.
- Gamme de couleurs de 131,3% sRGB et DCI P3 98%.
- Possibilités d'incliner, pivoter, ajuster la hauteur et faire pivoter le moniteur.
- Une gamme de solutions de montage avec des orifices de fixation à écartement de 100 mm VESA™ (Video Electronics Standards Association) et pied amovible.
- Connectivité numérique via 1 port DisplayPort et 2 ports HDMI.
- Équipé avec 1 port SuperSpeed USB 5 Gbit/s (USB 3.2 Gen1) Type-B en amont, 1 port de charge SuperSpeed USB 5 Gbit/s (USB 3.2 Gen1) Type-A en aval, et 3 ports SuperSpeed USB 5 Gbit/s (USB 3.2 Gen1) Type-A en aval.
- Capacité Plug and play si votre système la prend en charge.
- Réglages de l'affichage de l'écran (OSD) pour une facilité de configuration et l'optimisation de l'écran.
- Le AW2721D offre plusieurs modes de pré-réglage, y compris JTS (Jeu de tir subjectif), MOBA/STR (Stratégie en temps-réel), JDR (Jeu de rôle), SPORTS (course) et trois modes de jeu personnalisables pour les préférences de l'utilisateur. En outre, les fonctionnalités de jeu améliorées principales telles que Minuterie, Fréq. images et Alignement affichage sont fournies pour améliorer les performances des joueurs et offrir un meilleur avantage dans le jeu.
- $\leq 0,3$ W en mode veille.
- VESA DisplayHDR™ 600.
- Optimisez le confort des yeux avec un écran sans scintillement.

⚠ MISE EN GARDE : Les effets à long terme possibles de l'émission de lumière bleue du moniteur peuvent causer des dommages aux yeux, y compris la fatigue oculaire, la fatigue oculaire numérique, et ainsi de suite. La fonction ComfortView est conçue pour réduire la quantité de lumière bleue émise par le moniteur pour optimiser le confort de l'œil.

*Le mode gris à gris de 1 ms est possible en mode **Extrême** pour réduire le flou de mouvement visible et une réactivité de l'image accrue. Cependant, cela peut introduire des artefacts visuels légers et perceptibles dans l'image. La configuration de chaque système et les besoins des joueurs étant différents, Alienware recommande aux utilisateurs d'expérimenter les différents modes pour trouver le paramètre qui leur convient.

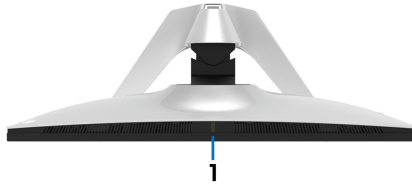
Identification des pièces et contrôles

Vue de face



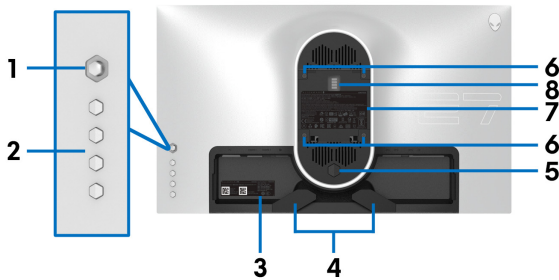
Libellé	Description	Utilisez
1	Orifice de rangement des câbles (sur l'avant du pied)	Pour organiser les câbles proprement.
2	Bouton d'alimentation (avec diode témoin)	Pour allumer ou éteindre le moniteur. Une lumière bleue continue indique que le moniteur est allumé et fonctionne normalement. Une lumière blanche clignotante indique que le moniteur est en mode veille.

Vue supérieure

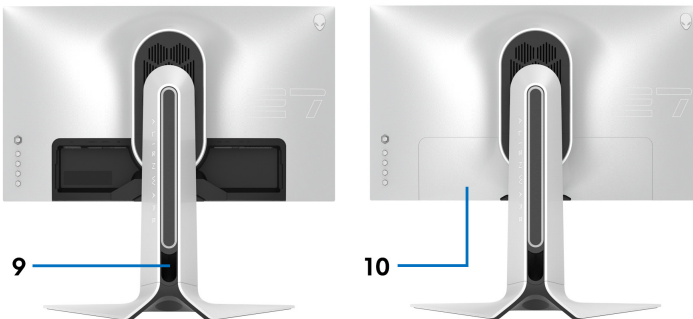


Libellé	Description	Utilisez
1	Capteur de lumière ambiante	Détecte la lumière ambiante et ajuste la luminosité de l'écran en conséquence. Pour plus d'information, voir Capteur de lumière ambiante .

Vue arrière



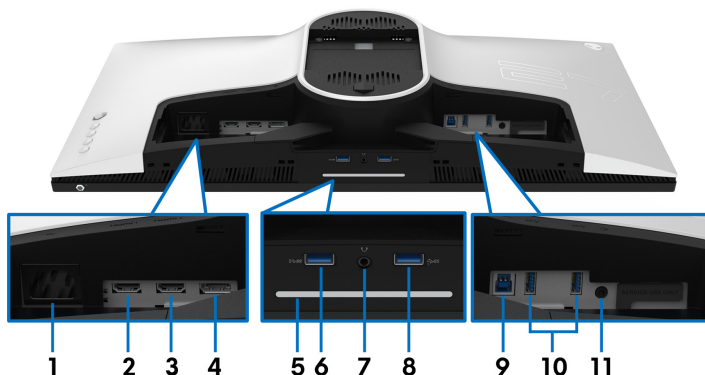
Vue arrière sans pied du moniteur



Vue arrière avec pied du moniteur

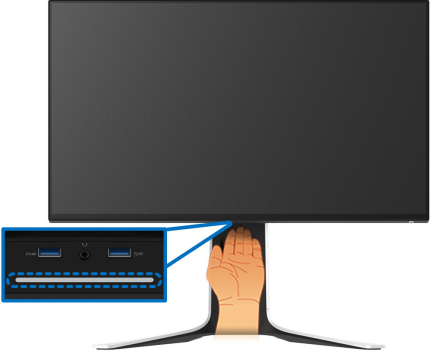
Libellé	Description	Utilisez
1	Manette	Utilisez-la pour contrôler le menu OSD.
2	Boutons de fonction	Pour plus d'information, voir Utilisation du moniteur.
3	Code-barres, numéro de série et étiquette de service	Référez-vous à cette étiquette si vous devez contacter Dell pour un support technique. L'étiquette de service est un identifiant alphanumérique unique qui permet aux techniciens de maintenance Dell d'identifier les composants matériels de votre moniteur et d'accéder aux informations de garantie.
4	Clips de rangement des câbles (2)	Pour organiser les câbles proprement.
5	Bouton de libération du pied	Libère le pied du moniteur.
6	Orifices de montage VESA (100 mm x 100 mm - derrière le couvercle VESA)	Support mural du moniteur utilisant un kit de montage mural compatible VESA (100 mm x 100 mm).
7	Étiquette réglementaire	Liste des approbations réglementaires.
8	Connecteur de la station d'éclairage	Quand la colonne du pied est fixée au moniteur, la station fournit l'alimentation à la lumière sur le pied.
9	Orifice de rangement des câbles (à l'arrière du pied)	Pour organiser les câbles en les faisant passer par cet orifice.
10	Couvercle E/S	Protège les ports E/S.

Vue arrière et de dessous



Vue arrière et de dessous sans le pied du moniteur

Libellé	Description	Utilisez
1	Connecteur d'alimentation	Connectez le câble d'alimentation (livré avec votre moniteur).
2	Port HDMI (HDMI 1)	Connectez votre ordinateur avec un câble HDMI.
3	Port HDMI (HDMI 2)	Connectez votre ordinateur avec un câble HDMI.
4	DisplayPort	<ul style="list-style-type: none">Connectez votre ordinateur avec le câble DisplayPort-DisplayPort (livré avec votre moniteur). ou <ul style="list-style-type: none">Connectez votre ordinateur avec le câble mini-DisplayPort-DisplayPort (livré avec votre moniteur).

<p>5</p>	<p>Lumières bas</p>	<p>Quand la configuration du moniteur est terminée, appuyez sur le capteur tactile en bas de l'écran pour allumer ou éteindre les lumières bas.</p> 														
<p>REMARQUE : Le réglage d'usine est activé, les lumières bas sont donc actives si le câble d'alimentation est connecté. Pour changer les réglages par défaut, voir Éclairage AlienFX.</p> <p>REMARQUE : Quand la fonction Spectre est réglée sur Allumé, les lumières bas sont éteintes.</p> <table border="1" data-bbox="219 863 977 1150"> <thead> <tr> <th rowspan="2">État du moniteur</th> <th colspan="2">État des lumières bas</th> </tr> <tr> <th>Quand Spectre est désactivé</th> <th>Quand Spectre est activé</th> </tr> </thead> <tbody> <tr> <td>Allumé</td> <td>Activé</td> <td>Désactivé</td> </tr> <tr> <td>Aucun signal</td> <td>Activé</td> <td>Désactivé</td> </tr> <tr> <td>Veille</td> <td>Activé</td> <td>Désactivé</td> </tr> </tbody> </table>			État du moniteur	État des lumières bas		Quand Spectre est désactivé	Quand Spectre est activé	Allumé	Activé	Désactivé	Aucun signal	Activé	Désactivé	Veille	Activé	Désactivé
État du moniteur	État des lumières bas															
	Quand Spectre est désactivé	Quand Spectre est activé														
Allumé	Activé	Désactivé														
Aucun signal	Activé	Désactivé														
Veille	Activé	Désactivé														
<p>6</p>	<p>Port SuperSpeed USB 5 Gbit/s (USB 3.2 Gen1) Type-A en aval avec charge d'alimentation</p>	<p>Connectez pour charger votre appareil USB.</p>														

7	Port casque	Connectez le casque ou les haut-parleurs. AVERTISSEMENT : L'augmentation de la sortie audio au-delà de 50% sur la commande de volume ou l'égaliseur peut augmenter la tension de sortie sur le casque, augmentant ainsi les niveaux de pression acoustique.
8, 10	Port SuperSpeed USB 5 Gbit/s (USB 3.2 Gen1) Type-A en aval (3)	Connectez votre périphérique USB 3.2 Gen1 (5 Gbit/s).* REMARQUE : Pour utiliser ces ports, vous devez connecter le câble USB (fourni avec votre moniteur) au port USB en amont sur le moniteur et à votre ordinateur.
9	Port SuperSpeed USB 5 Gbit/s (USB 3.2 Gen1) Type-B en amont	Connectez le câble USB (fourni avec votre moniteur) à ce port et votre ordinateur pour activer les ports USB sur votre moniteur.
11	Port de sortie audio	Connectez vos haut-parleurs. REMARQUE : Ce port ne prend pas en charge le casque.

*Pour éviter toute interférence de signal, lorsqu'un périphérique USB sans fil a été connecté à un port USB en aval, il est déconseillé de connecter un autre périphérique USB au port adjacent.

Spécifications du moniteur

Modèle	AW2721D
Type d'écran	Matrice active - LCD TFT
Technologie du panneau	IPS
Proportions	16:9
Image visible	
Diagonale	684,7 mm (27,0 po)
Largeur (zone active)	596,7 mm (23,49 po)
Hauteur (zone active)	335,7 mm (13,21 po)
Zone totale	200301,7 mm ² (310,30 po ²)
Finesse pixel	0,2331 mm x 0,2331 mm
Pixel par pouce (PPI)	109
Angle de vision	
Verticale	178° (standard)
Horizontale	178° (standard)
Sortie luminance	
	450 cd/m ² (standard) 600 cd/m ² (pic HDR)
Rapport de contraste	1000 pour 1 (standard)
Revêtement de surface	Antireflet avec dureté 3H
Rétroéclairage	Système DÉL à émission latérale
Temps de réponse	<ul style="list-style-type: none">• 1 ms gris à gris en mode Extrême*• 2 ms gris à gris en mode Super rapide• 3 ms gris à gris en mode Rapide <p>*Le mode gris à gris de 1 ms est possible en mode Extrême pour réduire le flou de mouvement visible et une réactivité de l'image accrue. Cependant, cela peut introduire des artefacts visuels légers et perceptibles dans l'image. La configuration de chaque système et les besoins des joueurs étant différents, Alienware recommande aux utilisateurs d'expérimenter les différents modes pour trouver le paramètre qui leur convient.</p>
Nombre de couleurs	1,07 milliard de couleurs

Gamme de couleur	131,3% sRGB et DCI P3 98%.
Périphériques intégrés	<ul style="list-style-type: none"> ▪ Hub SuperSpeed USB 5 Gbit/s (USB 3.2 Gen1) (avec 1 port USB 3.2 Gen1 (5 Gbit/s) en amont) ▪ 4 x ports USB 5 Gbit/s (USB 3.2 Gen1) en aval (y compris 1 port qui prend en charge la charge d'alimentation)
Connectivité	<ul style="list-style-type: none"> ▪ 1 x port DisplayPort version 1.4 (arrière) ▪ 2 x port HDMI version 2.0 (arrière) ▪ 1 x port USB 3.2 Gen1 (5 Gbit/s) en amont (arrière) ▪ 4 x ports USB 3.2 Gen1 (5 Gbit/s) en aval (bas : 2 ; arrière : 2) ▪ 1 x port casque (bas) ▪ 1 x port sortie audio (arrière)
Largeur de la bordure (bord du moniteur à zone active)	
Haut	5,5 mm
Gauche/Droite	5,5 mm/5,5 mm
Bas	14,9 mm
Variabilité	
Pied ajustable en hauteur	0 mm à 130 mm
Inclinaison	-5° à 21°
Pivotement	-20° à 20°
Pivot	-90° à 90°

Spécifications de la résolution

Modèle	AW2721D
Plage de balayage horizontal	<ul style="list-style-type: none"> ▪ DisplayPort 1.4 : 255 à 255 kHz (automatique) ▪ HDMI 2.0 : 30 à 222 kHz (automatique)
Plage de balayage vertical	<ul style="list-style-type: none"> ▪ DisplayPort 1.4 : 1 à 240 Hz (automatique) ▪ HDMI 2.0 : 24 à 144 Hz (automatique)
Résolution maximale prééglée	<ul style="list-style-type: none"> ▪ DisplayPort : 2560 x 1440 à 240 Hz ▪ HDMI : 2560 x 1440 à 144 Hz

Modes vidéo pris en charge

Modèle	AW2721D
Capacités d'affichage vidéo (lecture HDMI & DisplayPort)	480p, 576p, 720p, 1080p, QHD


Modes d'affichage pré-réglés

Modes d'affichage HDMI

Mode d'affichage	Fréquence horizontale (kHz)	Fréquence verticale (Hz)	Horloge pixel (MHz)	Polarité de synchronisation (horizontale/verticale)
VESA, 640 x 480	31,47	60	25,175	-/-
VESA, 800 x 600	37,88	60	40	+/+
VESA, 1024 x 768	48,36	60	65	-/-
640 x 480p	31,48	60	25,18	-/-
720 x 480p	31,5	60	27,03	-/-
720 x 576p	31,25	50	27	-/-
1280 x 720p à 50 Hz	37,5	50	74,25	+/+
1280 x 720p à 60 Hz	45	60	74,25	+/+
1920 x 1080p à 24 Hz	27	24	74,25	+/+
1920 x 1080p à 50 Hz	56,25	50	148,5	+/+
1920 x 1080p à 60 Hz	67,5	60	148,5	+/+
1920 x 1080p à 120 Hz	135	120	297	+/+
2560 x 1440 à 60 Hz	89,43	60	243,25	+/-
2560 x 1440 à 100 Hz	150,9	100	410,5	+/-
2560 x 1440 à 120 Hz	183	120	497,75	+/-
2560 x 1440 à 144 Hz	222,2	144	597,69	+/-

Modes d'affichage DP

Mode d'affichage	Fréquence horizontale (kHz)	Fréquence verticale (Hz)	Horloge pixel (MHz)	Polarité de synchronisation (horizontale/verticale)
VESA, 640 x 480	31,47	60	25,175	-/-
VESA, 800 x 600	37,88	60	40	-/-
VESA, 1024 x 768	48,36	60	65	-/-
2560 x 1440 à 60 Hz	89,43	60	243,25	+/-
2560 x 1440 à 100 Hz	150,92	100	410,5	+/-
2560 x 1440 à 120 Hz	183	120	497,75	+/-
2560 x 1440 à 144 Hz	222,2	144	597,69	+/-
2560 x 1440 à 200 Hz	317,2	200	862,75	+/-
2560 x 1440 à 240 Hz	388,5	240	1056,75	+/-

 **REMARQUE : Ce moniteur prend en charge NVIDIA® G-SYNC® ULTIMATE. Pour des informations sur les cartes graphiques qui prennent en charge la fonction NVIDIA® G-SYNC® ULTIMATE, voir www.geforce.com.**

 **REMARQUE : Afin de bénéficier de toutes les fonctionnalités et de l'expérience NVIDIA® G-SYNC® ULTIMATE, vous devez vous assurer que le moniteur est directement connecté au port HDMI ou DisplayPort avec une sortie directe de la carte graphique Nvidia de votre PC.**

Spécifications électriques

Modèle	AW2721D
Signaux d'entrée vidéo	HDMI 2.0/DisplayPort 1.4, 600 mV pour chaque ligne différentielle, impédance d'entrée de 100 Ω par paire différentielle
Tension d'entrée CA/fréquence/courant	100 VCA à 240 VCA/50 Hz ou 60 Hz \pm 3 Hz/1,8 A (standard)
Courant d'appel	<ul style="list-style-type: none">▪ 120 V : 40 A (max.) à 0°C (démarrage à froid)▪ 220 V : 80 A (max.) à 0°C (démarrage à froid)
Consommation électrique	<ul style="list-style-type: none">▪ 0,2 W (mode éteint)¹▪ 0,3 W (mode veille)¹▪ 31 W (mode allumé)¹▪ 95 W (max.)²▪ 22,69 W (Pon)³▪ 72,25 kWh (TEC)³

¹ Selon la définition dans UE 2019/2021 et UE 2019/2013.

² Réglage maximal de la luminosité et du contraste avec une charge de puissance maximale sur tous les ports USB.

³ Pon : Consommation électrique du mode Activé mesurée en référence à la méthode de test Energy Star.

TEC : Consommation électrique totale en kWh mesurée en référence à la méthode de test Energy Star.

Ce document est uniquement informatif et reflète la performance en laboratoire. Votre produit peut fonctionner différemment, en fonction des logiciels, composants et périphériques que vous avez commandés et il n'y a aucune obligation de mettre à jour ces informations.

Par conséquent, le client ne doit pas compter sur cette information pour prendre des décisions au sujet des tolérances électriques ou autres. Aucune garantie quant à l'exactitude ou l'exhaustivité n'est exprimée ou impliquée.

Caractéristiques physiques

Modèle	AW2721D
Type du câble de signal	<ul style="list-style-type: none"> ▪ Numérique : HDMI, 19 broches (câble non inclus) ▪ Numérique : DisplayPort à 20 broches ▪ Universal Serial Bus : USB à 9 broches
<p>REMARQUE : Les moniteurs Dell sont conçus pour fonctionner de manière optimale avec les câbles vidéo fournis avec votre moniteur. Dell ne contrôlant pas les différents fournisseurs de câbles sur le marché, le type de matériel, le connecteur et le processus utilisés pour fabriquer ces câbles, Dell ne garantit pas les performances vidéo des câbles qui ne sont pas livrés avec votre moniteur Dell.</p>	
Dimensions (avec pied)	
Hauteur (étendu)	555,3 mm (21,86 po)
Hauteur (compressé)	443,1 mm (17,45 po)
Largeur	607,7 mm (23,93 po)
Profondeur	251,9 mm (9,92 po)
Dimensions (sans pied)	
Hauteur	356,0 mm (14,02 po)
Largeur	607,7 mm (23,93 po)
Profondeur	82,4 mm (3,24 po)
Dimensions du pied	
Hauteur (étendu)	451,9 mm (17,79 po)
Hauteur (compressé)	443,1 mm (17,45 po)
Largeur	465,2 mm (18,32 po)
Profondeur	251,9 mm (9,92 po)
Poids	
Poids avec l'emballage	15,5 kg (34,17 lb)
Poids avec ensemble pied et câbles	10,9 kg (24,03 lb)

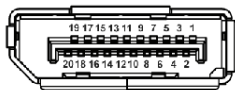
Poids sans ensemble pied (en cas de montage mural ou de montage VESA - sans câbles)	6,3 kg (13,89 lb)
Poids de l'ensemble pied	4,3 kg (9,48 lb)

Caractéristiques environnementales

Modèle	AW2721D
Standards de conformité	
Verre sans arsenic, et sans mercure pour le panneau seulement	
Température	
En fonctionnement	0°C à 40°C (32°F à 104°F)
À l'arrêt	<ul style="list-style-type: none"> ▪ Entreposage : -20°C à 60°C (-4°F à 140°F) ▪ Expédition : -20°C à 60°C (-4°F à 140°F)
Humidité	
En fonctionnement	10% à 80% (sans condensation)
À l'arrêt	<ul style="list-style-type: none"> ▪ Entreposage : 5% à 90% (sans condensation) ▪ Expédition : 5% à 90% (sans condensation)
Altitude	
En fonctionnement	5000 m (16404 pieds) (maximum)
À l'arrêt	12192 m (40000 pieds) (maximum)
Dissipation thermique	<ul style="list-style-type: none"> ▪ 324,14 BTU/heure (maximum) ▪ 119,42 BTU/heure (standard)

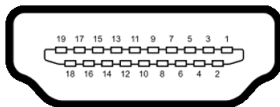
Assignations des broches

Connecteur DisplayPort



Numéro de broche	Côté 20 broches du câble de signal connecté
1	ML3 (n)
2	GND
3	ML3 (p)
4	ML2 (n)
5	GND
6	ML2 (p)
7	ML1 (n)
8	GND
9	ML1 (p)
10	ML0 (n)
11	GND
12	ML0 (p)
13	GND
14	GND
15	AUX (p)
16	GND
17	AUX (n)
18	Détection connexion à chaud
19	PWR Retour
20	+3,3 V DP_PWR

Connecteur HDMI



Numéro de broche	Côté 19 broches du câble de signal connecté
1	TMDS DONNÉES 2+
2	TMDS DONNÉES 2 BLINDAGE
3	TMDS DONNÉES 2-
4	TMDS DONNÉES 1+
5	TMDS DONNÉES 1 BLINDAGE
6	TMDS DONNÉES 1-
7	TMDS DONNÉES 0+
8	TMDS DONNÉES 0 BLINDAGE
9	TMDS DONNÉES 0-
10	TMDS HORLOGE+
11	TMDS HORLOGE BLINDAGE
12	TMDS HORLOGE-
13	CEC
14	Réservé (N.C. sur le périphérique)
15	DDC HORLOGE (SCL)
16	DDC DONNÉES (SDA)
17	Masse DDC/CEC
18	+5 V ALIMENTATION
19	DÉTECTION CONNEXION À CHAUD

Capacité Plug and Play


Vous pouvez connecter le moniteur à n'importe quel système compatible Plug and Play. Le moniteur fournit automatiquement à l'ordinateur ses données d'identification de moniteur étendues (EDID) à l'aide des protocoles de canal de moniteur de données (DDC) pour que le système puisse se configurer automatiquement et optimiser les paramètres du moniteur. La plupart des installations de moniteurs sont automatiques, vous pouvez choisir différents réglages si vous le souhaitez. Pour plus d'informations sur la modification de réglages du moniteur, voir [Utilisation du moniteur](#).

Interface Universal Serial Bus (USB)

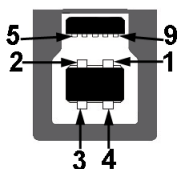
Cette section vous donne des informations sur les ports USB qui sont disponibles sur le moniteur.

 **REMARQUE : Ce moniteur est compatible SuperSpeed USB 5 Gbit/s (USB 3.2 Gen1).**

Vitesse de transfert	Débit de données	Consommation électrique*
Super vitesse	5 Gbit/s	4,5 W (Maxi., chaque port)
Haute vitesse	480 Mbit/s	4,5 W (Maxi., chaque port)
Pleine vitesse	12 Mbit/s	4,5 W (Maxi., chaque port)

* Jusqu'à 2 A sur port USB en aval (avec l'icône de batterie ) avec appareils compatibles à la version de charge de batterie ou appareils USB normaux.

Connecteur USB 3.2 Gen1 (5 Gbit/s) en amont



Numéro de broche	Côté 9 broches du connecteur
1	VCC
2	D-

3	D+
4	GND
5	SSTX-
6	SSTX+
7	GND
8	SSRX-
9	SSRX+

Connecteur USB 3.2 Gen1 (5 Gbit/s) en aval




Numéro de broche	Côté 9 broches du connecteur
1	VCC
2	D-
3	D+
4	GND
5	SSRX-
6	SSRX+
7	GND
8	SSTX-
9	SSTX+

Ports USB

- 1 x en amont - arrière
- 2 x en aval - arrière
- 2 x en aval - bas

Port de charge – le port avec l'icône  prend en charge la capacité de charge rapide jusqu'à 2 A si l'appareil est compatible BC1.2.

 **REMARQUE : La fonctionnalité SuperSpeed USB 5 Gbit/s (USB 3.2 Gen1) nécessite un ordinateur compatible SuperSpeed USB 5 Gbit/s (USB 3.2 Gen1).**

 **REMARQUE : Les ports USB du moniteur fonctionnent uniquement lorsque le moniteur est en marche ou en mode veille. Si vous éteignez le moniteur et que vous le rallumez ensuite, les périphériques attachés peuvent prendre plusieurs secondes avant de reprendre une fonctionnalité normale.**

Politique de qualité relative aux pixels des moniteurs LCD

Pendant le processus de fabrication du moniteur LCD, il n'est pas inhabituel qu'un ou plusieurs pixels se figent dans un état fixe, ce qui est difficilement visible et n'affecte pas la qualité de l'affichage ni son utilisabilité. Pour plus d'informations sur la Qualité des moniteurs Dell et la Politique sur les pixels, voir www.dell.com/pixelguidelines.

Ergonomie

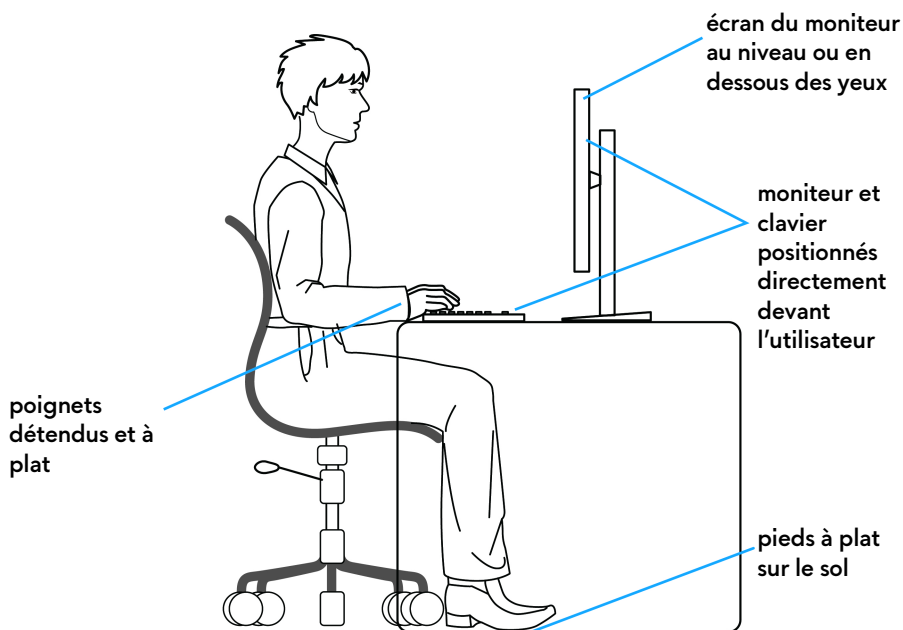
 **AVERTISSEMENT : Une utilisation incorrecte ou prolongée du clavier peut entraîner des blessures.**

 **AVERTISSEMENT : Regarder l'écran du moniteur pendant de longues périodes peut entraîner une fatigue oculaire.**

Pour plus de confort et d'efficacité, respectez les directives suivantes lors de la configuration et de l'utilisation de votre poste de travail informatique :

- Positionnez votre ordinateur de sorte que le moniteur et le clavier soient directement devant vous lorsque vous travaillez. Des étagères spéciales sont disponibles dans le commerce pour vous aider à positionner correctement votre clavier.
- Pour réduire le risque de fatigue oculaire et de douleur au cou/bras/dos/épaules lors de l'utilisation du moniteur pendant de longues périodes, nous vous conseillons de :
 1. Réglez la distance de l'écran entre 20 et 28 pouces (50 - 70 cm) de vos yeux.
 2. Clignez fréquemment pour humecter vos yeux ou mouillez vos yeux avec de l'eau après une utilisation prolongée du moniteur.
 3. Faire des pauses régulières et fréquentes pendant 20 minutes toutes les deux heures.
 4. Détourner le regard de votre moniteur et regarder un objet lointain à 20 pieds de distance pendant au moins 20 secondes pendant les pauses.
 5. Effectuer des étirements pour soulager la tension dans le cou, les bras, le dos et les épaules pendant les pauses.

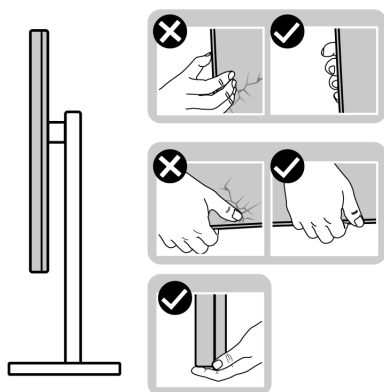
- Assurez-vous que l'écran du moniteur est au niveau des yeux ou légèrement plus bas lorsque vous êtes assis devant le moniteur.
- Ajustez l'inclinaison du moniteur, son contraste et les paramètres de luminosité.
- Ajustez l'éclairage ambiant autour de vous (comme les plafonniers, les lampes de bureau et les rideaux ou stores sur les fenêtres à proximité) pour minimiser les reflets et les reflets sur l'écran du moniteur.
- Utilisez une chaise qui offre un bon soutien au bas du dos.
- Gardez vos avant-bras horizontaux avec vos poignets dans une position neutre et confortable lorsque vous utilisez le clavier ou la souris.
- Laissez toujours de l'espace pour reposer vos mains lorsque vous utilisez le clavier ou la souris.
- Laissez vos bras reposer naturellement des deux côtés.
- Assurez-vous que vos pieds reposent à plat sur le sol.
- Lorsque vous êtes assis, assurez-vous que le poids de vos jambes repose sur vos pieds et non sur la partie avant de votre siège. Ajustez la hauteur de votre chaise ou utilisez un repose-pieds si nécessaire pour maintenir une bonne posture.
- Variez vos activités professionnelles. Essayez d'organiser votre travail de manière à ne pas avoir à vous asseoir et à travailler pendant de longues périodes. Essayez de vous lever et de vous promener à intervalles réguliers.
- Maintenez la zone sous votre bureau libre des obstructions et des câbles ou cordons d'alimentation qui peuvent gêner le confort des sièges ou présenter un risque de trébuchement.



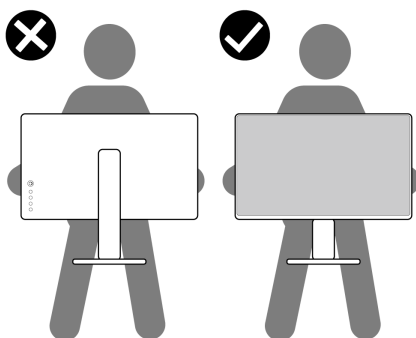
Manipuler et déplacer votre écran

Pour assurer que le moniteur est manipulé en toute sécurité lors de son levage ou de son déplacement, suivez les instructions ci-dessous :

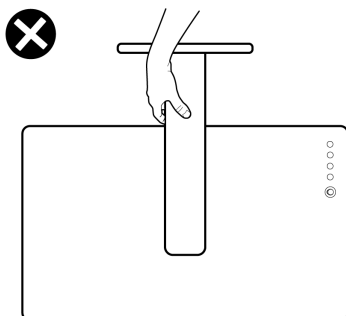
- Avant de déplacer ou de soulever le moniteur, éteignez votre ordinateur et le moniteur.
- Déconnectez tous les câbles du moniteur.
- Placez le moniteur dans la boîte d'origine avec les matériaux d'emballage d'origine.
- Tenez fermement le bord inférieur et le côté du moniteur sans appliquer une pression excessive lors du levage ou du déplacement du moniteur.



- Lorsque vous soulevez ou déplacez le moniteur, assurez-vous que l'écran est à votre opposé et n'appuyez pas sur la zone d'affichage pour éviter les rayures ou les dommages.



- Lorsque vous soulevez ou déplacez le moniteur, ne le retournez pas à l'envers en tenant la base du support ou la colonne du pied. Cela peut endommager accidentellement le moniteur ou provoquer des blessures.



Lignes directrices relatives à la maintenance

Nettoyer votre moniteur

△ **AVERTISSEMENT** : Lisez et suivez les **Consignes de sécurité** avant de nettoyer le moniteur.

⚠ **MISE EN GARDE** : Avant de nettoyer le moniteur, débranchez son câble d'alimentation de la prise murale.

Pour les meilleures pratiques, suivez les instructions dans la liste ci-dessous pendant le déballage, le nettoyage ou la manipulation de votre moniteur :

- Pour nettoyer votre écran antistatique, humidifiez légèrement un chiffon doux et propre avec de l'eau. Si possible, utilisez un tissu de nettoyage spécial pour les écrans ou une solution adaptée au revêtement antistatique. Ne pas utiliser de produits à base de benzène, un diluant, de l'ammoniaque, des nettoyants abrasifs ou des produits à base d'air comprimé.
- Utilisez un chiffon légèrement humidifié et tiède pour nettoyer le moniteur. Évitez d'utiliser toutes sortes de détergents car certains peuvent laisser un film trouble sur le moniteur.
- Si vous remarquez la présence de poudres blanches lors du déballage de votre moniteur, éliminez-les à l'aide d'un chiffon.
- Manipulez votre moniteur avec soin car les plastiques de couleur foncée peuvent rayer et laisser des marques de rayures blanches plus facilement que les moniteurs de couleur claire.
- Pour aider à conserver la meilleure qualité d'image sur votre moniteur, utilisez un écran de veille qui change dynamiquement et éteignez votre moniteur lorsque vous ne l'utilisez pas.

Installer le Moniteur

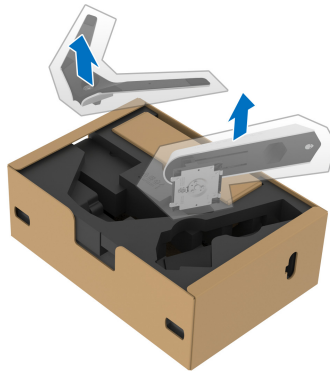
Fixer le pied

REMARQUE : Le pied n'est pas installé en usine.

REMARQUE : Les instructions suivantes sont applicables uniquement pour le pied qui a été livré avec votre moniteur. Si vous fixez un pied que vous avez acheté d'une autre source, suivez les instructions d'installation fournies avec le pied.

AVERTISSEMENT : Les étapes suivantes sont importantes pour protéger votre écran courbé. Suivez bien les instructions ci-dessous pour terminer l'installation.

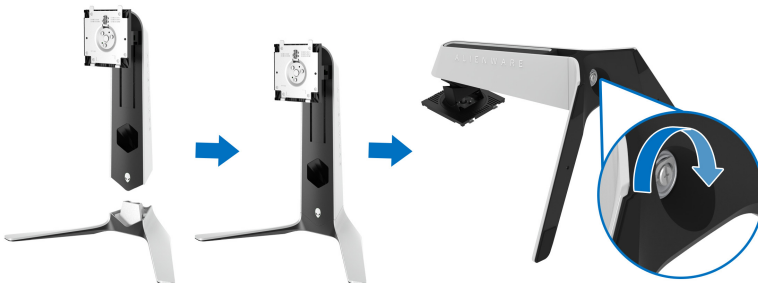
1. Retirez la colonne du pied et la base du pied du coussin de l'emballage.



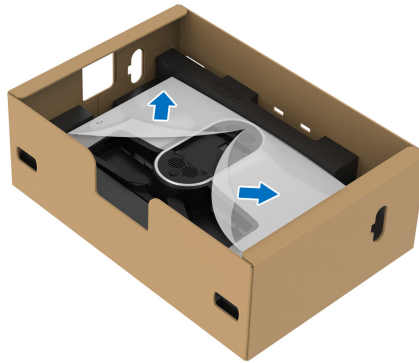
2. Alignez et placez la colonne du pied sur la base du pied.

3. Ouvrez la poignée de la vis située au bas de la base du pied et faites-la tourner dans le sens horaire pour fixer l'ensemble du pied.

4. Fermez la poignée de la vis.

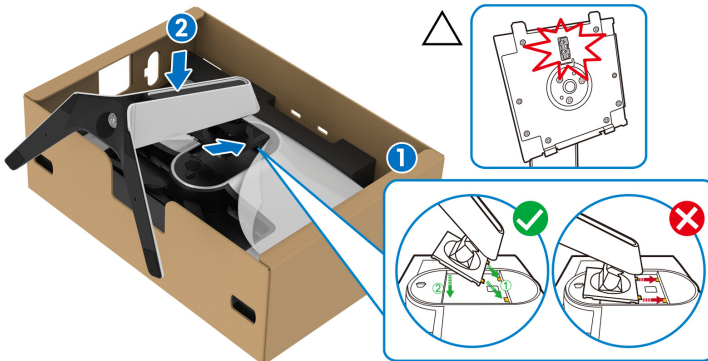


5. Ouvrez le couvercle de protection du moniteur pour accéder à la fente VESA du moniteur.



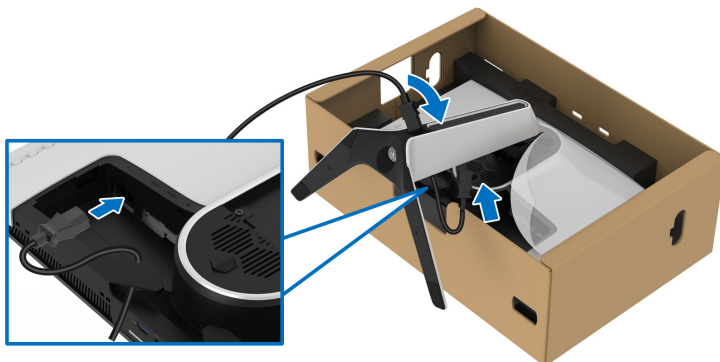
△ AVERTISSEMENT : Lorsque vous connectez l'ensemble du pied à l'écran, ne placez pas la colonne du pied directement sur le panneau arrière de l'écran. Cela pourrait endommager les broches du pied en raison d'un mauvais alignement.

6. Insérez avec précaution les onglets de la colonne du pied dans les fentes du capot arrière de l'écran et abaissez l'ensemble du pied pour l'enclencher en place.



7. Faites passer le câble d'alimentation dans le connecteur de gestion des câbles du pied et dans le clip de gestion des câbles situé à l'arrière de l'écran.

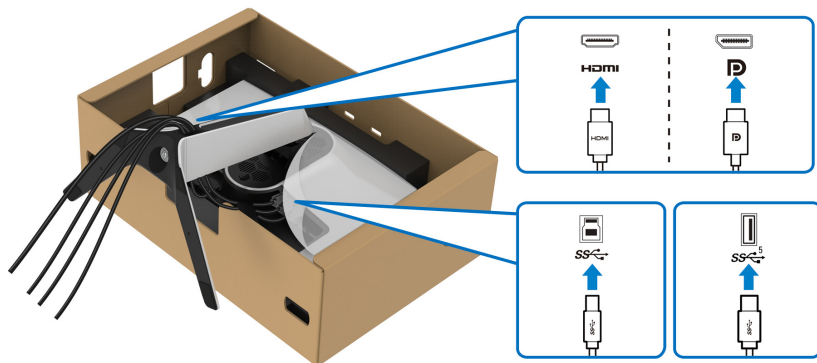
8. Connectez le câble d'alimentation au moniteur.



9. Acheminez les câbles requis, tels que le câble USB 3.2 Gen1 (5 Gbit/s) en amont, les câbles USB 3.2 Gen1 (5 Gbit/s) en aval, les câbles HDMI et le câble DisplayPort à travers l'orifice de gestion des câbles sur le pied.

REMARQUE : Les câbles USB 3.2 Gen1 (5 Gbit/s) et les câbles HDMI ne sont pas livrés avec votre écran, ils sont vendus séparément.

10. Connectez les câbles requis au moniteur.



REMARQUE : Les moniteurs Dell sont conçus pour fonctionner de manière optimale avec les câbles fournis par Dell. Dell ne garantit pas la qualité vidéo ni les performances lors de l'utilisation de câbles autres que ceux fournis par Dell.

REMARQUE : Acheminez chaque câble de manière soignée afin que les câbles soient organisés avant que le couvercle E/S ne soit fixé.

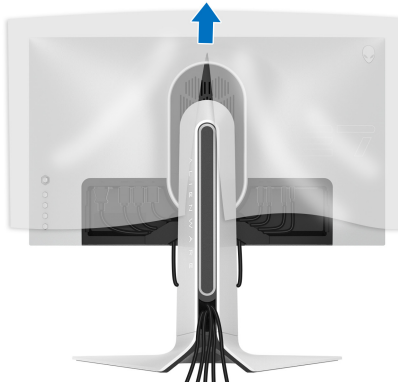
△ **AVERTISSEMENT : Ne branchez pas le câble d'alimentation à la prise secteur et ne mettez pas le moniteur sous tension avant d'y être invité.**

11. Tenez la colonne du pied et soulevez le moniteur avec précaution, puis placez-le sur une surface plane.

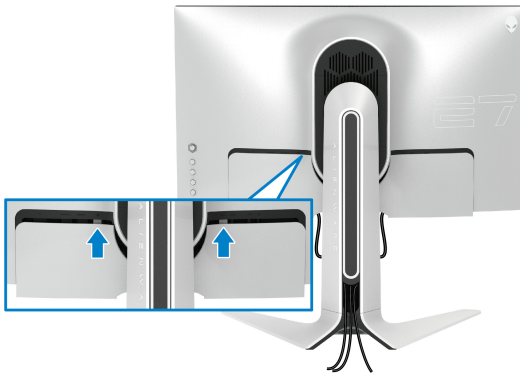


△ **AVERTISSEMENT : Tenez fermement la colonne du pied lorsque vous soulevez le moniteur pour éviter tout dommage accidentel.**

12. Soulevez le couvercle de protection du moniteur.



13. Faites glisser les onglets du couvercle E/S dans les fentes du capot arrière de l'écran jusqu'à ce qu'il s'enclenche.



- REMARQUE :** Veillez à ce que tous les câbles passent à travers le couvercle E/S et l'orifice de rangement des câbles sur la colonne du pied.

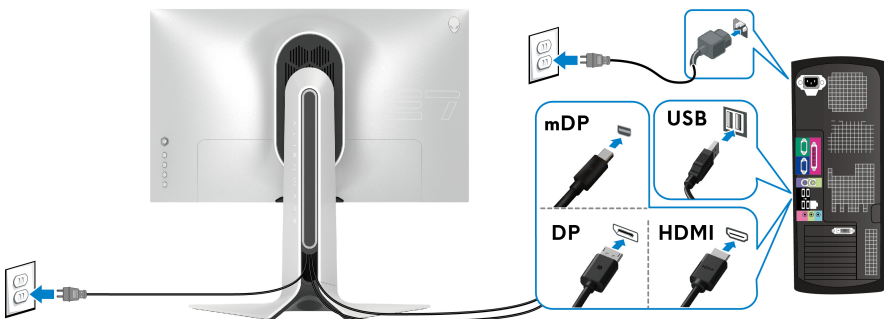
Connexion de l'ordinateur

- MISE EN GARDE :** Avant de débuter quelque procédure que ce soit de cette section, suivez les [Consignes de sécurité](#).

- REMARQUE :** Ne connectez pas tous les câbles à l'ordinateur en même temps.

- REMARQUE :** Les images sont à des seules fins d'illustration. L'aspect de l'ordinateur peut varier.



Pour connecter votre moniteur sur l'ordinateur :



1. Connectez l'autre extrémité du câble DisplayPort (ou mini-DisplayPort à DisplayPort) ou HDMI à votre ordinateur.

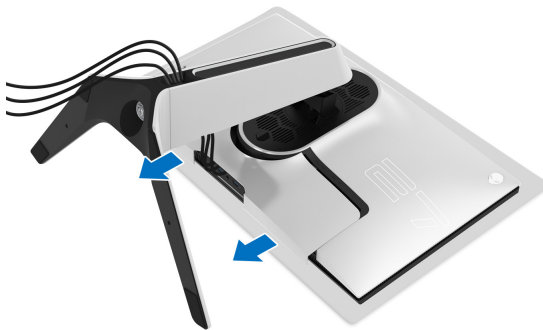
2. Connectez l'autre extrémité du câble USB 3.2 Gen1 en amont à un port USB 3.2 Gen1 approprié de votre ordinateur.
3. Connectez les périphériques USB 3.2 Gen1 aux ports USB 3.2 Gen1 en aval du moniteur.
4. Branchez les câbles d'alimentation pour votre ordinateur et pour le moniteur sur une prise secteur.
5. Allumez le moniteur et l'ordinateur.
Si votre moniteur affiche une image, l'installation est terminée. Si aucune image ne s'affiche, voir [Problèmes généraux](#).

Enlever le pied du moniteur

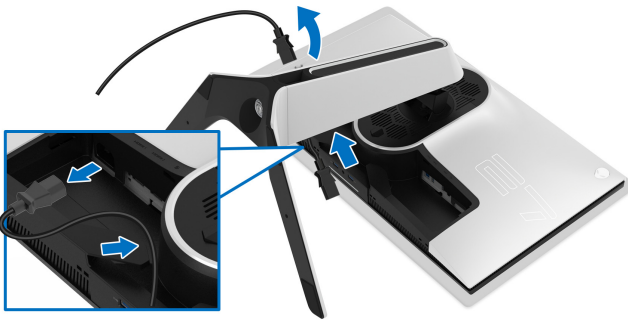
-  **REMARQUE :** Pour éviter les rayures sur l'écran en enlevant le pied, assurez-vous que le moniteur est placé sur une surface nette.
-  **REMARQUE :** Les instructions suivantes sont applicables uniquement pour retirer le pied qui a été livré avec votre moniteur. Si vous retirez un pied que vous avez acheté d'une autre source, suivez les instructions d'installation fournies avec le pied.

Pour enlever le pied :

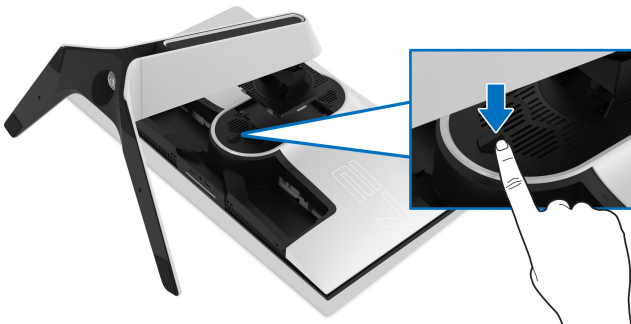
1. Éteignez le moniteur.
2. Déconnectez les câbles de l'ordinateur.
3. Placez le moniteur sur un chiffon mou ou un coussin.
4. Faites glisser avec précaution et retirez le couvercle E/S du moniteur.



5. Déconnectez les câbles du moniteur et faites les sortir à travers l'orifice de rangement des câbles sur la colonne du pied.



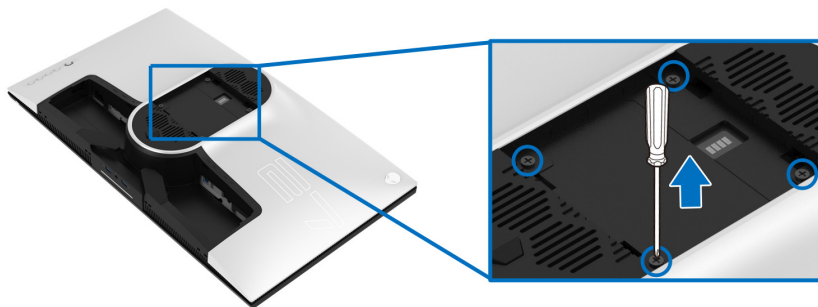
6. Appuyez sur le bouton de dégagement du pied et maintenez-le enfoncé.



7. Soulevez le pied et retirez-le du moniteur.



Montage mural VESA (en option)



(Dimensions de vis : M4 x 10 mm).

Consultez les instructions accompagnant le kit de montage mural compatible VESA.

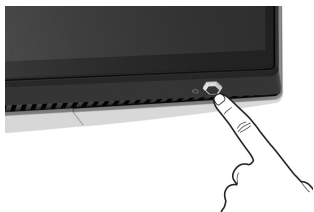
1. Poser le panneau du moniteur sur un chiffon doux ou un coussin sur une surface à la fois bien plate et stable.
2. Enlevez le pied du moniteur. (Voir **Enlever le pied du moniteur.**)
3. À l'aide d'un tournevis cruciforme, enlever les quatre vis de fixation du couvercle en plastique.
4. Monter la patte de fixation du kit de montage mural sur le moniteur.
5. Montez le moniteur sur le mur. Pour plus d'informations, voir la documentation fournie avec le kit de montage mural.

REMARQUE : À utiliser uniquement avec une patte de montage mural conforme à la norme UL Listed disposant d'une capacité de charge minimale de 25,2 kg.

Utilisation du moniteur

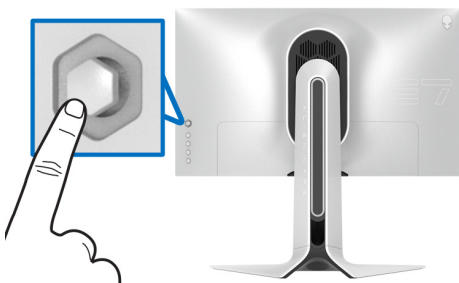
Allumer le moniteur

Appuyez le bouton d'alimentation pour allumer le moniteur.

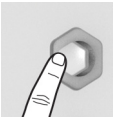


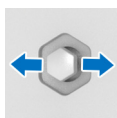
Utiliser la manette de contrôle

Utilisez la manette de contrôle à l'arrière du moniteur pour effectuer les ajustements au menu OSD.

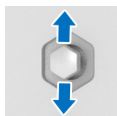


1. Appuyez sur le bouton de la manette pour lancer le menu principal OSD.
2. Déplacez la manette vers le haut/bas et la gauche/droite pour basculer entre les options.
3. Appuyez à nouveau sur le bouton de la manette pour confirmer les réglages et quitter.

Manette	Description
	<ul style="list-style-type: none">▪ Lorsque le menu OSD est activé, appuyez sur le bouton pour confirmer la sélection ou enregistrer les paramètres.▪ Lorsque le menu OSD est désactivé, appuyez sur le bouton pour lancer le menu principal OSD. Voir Accès au système des menus.



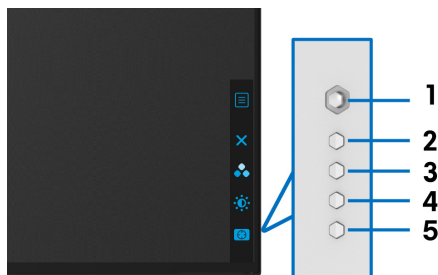
- Pour la navigation bidirectionnelle (droite et gauche).
- Déplacez-vous à droite pour accéder au sous-menu.
- Déplacez-vous à gauche pour quitter le sous-menu.
- Augmente (à droite) ou diminue (à gauche) les paramètres de l'élément de menu sélectionné.






- Pour la navigation bidirectionnelle (haut et bas).
- Bascule entre les éléments de menu.
- Augmente (en haut) ou diminue (en bas) les paramètres de l'élément de menu sélectionné.

Utiliser les boutons du panneau arrière

Utilisez les boutons de commande à l'arrière du moniteur pour accéder au menu OSD et aux touches de raccourci.



Le tableau suivant décrit les boutons du panneau arrière :

Bouton sur le panneau arrière	Description
1  Menu	Pour lancer le menu principal OSD. Voir Accès au système des menus .
2  Quitter	Pour quitter le menu principal OSD.
3  Touche de raccourci/ Modes de pré réglage	Pour spécifier le mode couleur souhaité dans une liste de pré réglages.

4



Touche de raccourci/ Luminosité/Contraste

Pour accéder directement au curseur d'ajustement de **Luminosité/Contraste**.

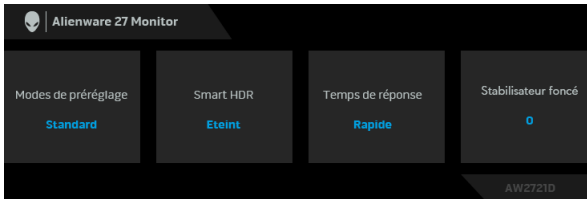
5



Touche de raccourci/ Stabilisateur foncé

Pour accéder directement au curseur d'ajustement du **Stabilisateur foncé**.


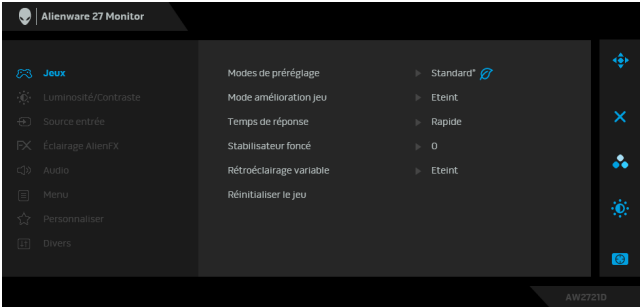
Lorsque vous appuyez sur l'un de ces boutons sur le panneau arrière (y compris le bouton de la manette), la barre d'état de l'OSD apparaît pour vous informer des paramètres actuels de certaines fonctions OSD.



REMARQUE : L'état Smart HDR est activé automatiquement lorsque votre écran détecte un contenu HDR. Il ne peut pas être activé manuellement.

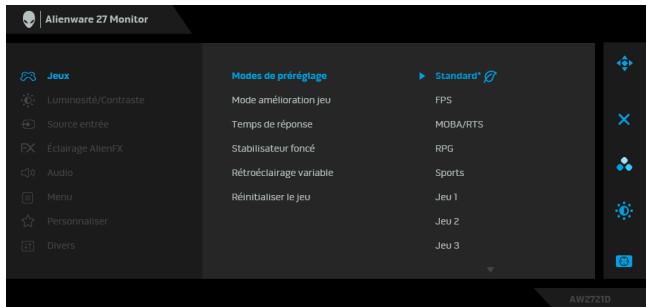
Utilisation du menu d'affichage à l'écran (OSD)

Accès au système des menus

Icône	Menu et sous- menus	Description
	Jeux	Utilisez ce menu pour personnaliser votre expérience de jeu visuel.
		

Modes de pré réglage

Permet de choisir dans la liste des modes de couleurs pré réglés.



- **Standard*** : Charge les réglages par défaut du moniteur. C'est le mode de pré réglage par défaut. (* signifie conforme à DisplayHDR)
- **FPS** : Charge les paramètres de couleur idéaux pour les jeux de tir subjectif (FPS).
- **MOBA/RTS** : Charge les paramètres de couleur idéaux pour les jeux d'arène de bataille en ligne multijoueur (MOBA) et de Stratégie en temps-réel (RTS).
- **RPG** : Charge les paramètres de couleur idéaux pour les jeux de rôle (RPG).
- **SPORTS** : Charge les paramètres de couleur idéaux pour les jeux de sports.
- **Jeu 1/Jeu 2/Jeu 3** : Permet de personnaliser les paramètres de **Temps de réponse**, couleur et **Stabilisateur foncé** pour vos besoins de jeu.
- **ComfortView** : Diminue le niveau de la lumière bleue émise par l'écran pour rendre la visualisation plus confortable pour vos yeux.

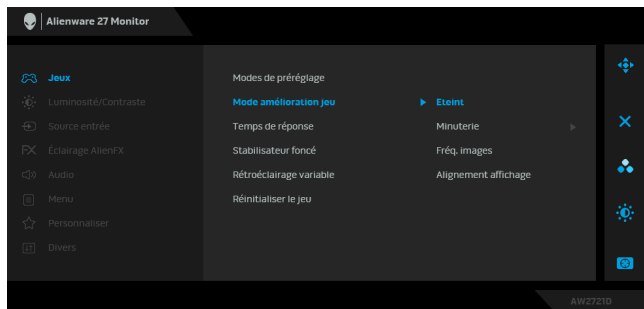
MISE EN GARDE : Les effets à long terme possibles de l'émission de lumière bleue du moniteur peuvent causer des blessures, comme la fatigue oculaire, la fatigue oculaire numérique ou des dommages aux yeux. Utiliser le moniteur pendant de longues périodes peut également causer des douleurs dans certaines parties du corps comme le cou, les bras, le dos et les épaules. Pour plus d'information, voir [Ergonomie](#).

Modes de préréglage

- **Chaud** : Présente les couleurs à des températures de couleur plus basses. L'écran affiche des teintes plus chaudes avec des tons rouges/jaunes.
- **Froid** : Présente les couleurs à des températures de couleur plus élevées. L'écran affiche des teintes plus froides avec des tons bleus.
- **Couleur Perso** : Permet de paramétrer manuellement les couleurs. Utilisez la manette pour régler les valeurs des trois couleurs (rouge, vert, bleu) et définir les modes de préréglage des couleurs personnalisés.

Mode amélioration jeu

La fonctionnalité offre trois fonctions disponibles pour améliorer votre expérience de jeu.



- **Eteint**

Sélectionnez pour désactiver les fonctions sous **Mode amélioration jeu**.

- **Minuterie**

Permet de désactiver ou d'activer la minuterie en haut à gauche de l'écran. La minuterie montre le temps écoulé depuis le début du jeu. Sélectionnez une option dans la liste d'intervalle de temps pour vous tenir au courant du temps restant.

- **Fréq. images**

Sélectionner **Sur** vous permet d'afficher les images par seconde actuelles lorsque vous jouez. Plus la fréquence est élevée, plus le mouvement est fluide.

- **Alignement affichage**

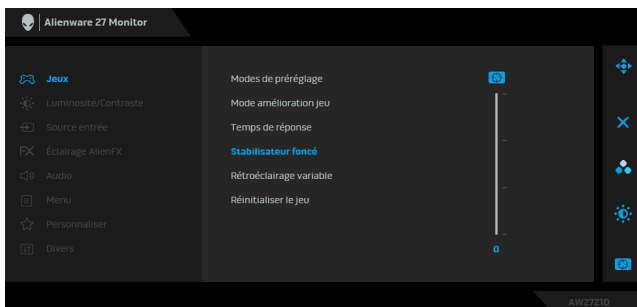
Activez la fonction afin d'assurer l'alignement parfait du contenu de la vidéo à partir d'écrans multiples.

Temps de réponse

Permet de définir le **Temps de réponse** sur **Rapide**, **Super rapide** ou **Extrême**.

Stabilisateur foncé

La fonctionnalité améliore la visibilité dans les scénarios de jeux sombres. Plus la valeur est élevée (entre 0 et 3), meilleure est la visibilité dans la zone sombre de l'image de l'affichage.

**Rétroéclairage variable**

Ajuste de manière optimale le rétroéclairage de l'écran en contrôlant la luminosité et l'atténuation de l'écran en fonction du mode pré-réglé sélectionné.

- **Mode 0** : Idéal pour le jeu.
- **Mode 1** : Convient à une utilisation hybride, par exemple pour jouer à des jeux et pour l'utilisation générale de bureau. Lorsque l'écran affiche le contenu HDR, il s'agit du mode par défaut.
- **Mode 2** : Convient à l'utilisation de bureau, à l'édition de photos, etc.
- **Eteint** : Lorsque l'écran affiche le contenu SDR, il s'agit du réglage par défaut. Lorsque le contenu HDR est affiché, cette option est désactivée.

REMARQUE : Lorsque **Mode 0**, **Mode 1** ou **Mode 2** est sélectionné, il est normal que la luminosité du rétroéclairage localisé change en fonction du contenu affiché.

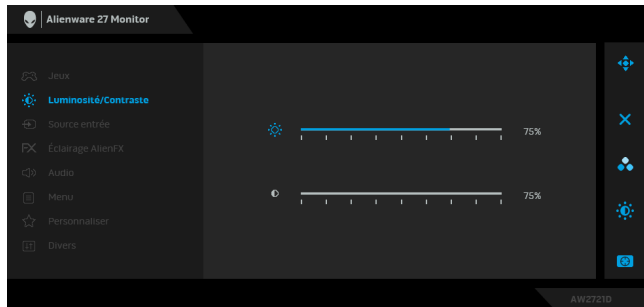
Réinitialiser le jeu

Rétablit tous les paramètres sous le menu **Jeux** aux valeurs d'usine.



Luminosité/ Contraste

Utilisez ce menu pour activer la fonction de réglage de **Luminosité/Contraste**.



Luminosité

La **Luminosité** permet de régler la luminance du rétroéclairage.

Déplacez la manette vers la droite pour augmenter le niveau de luminosité ou vers la gauche pour le diminuer (min. 0 / max. 100).

Contraste

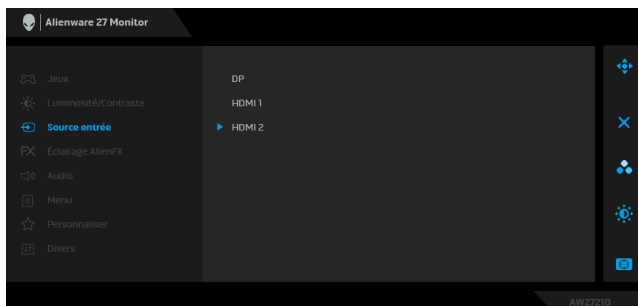
Réglez la **Luminosité** au préalable, puis le **Contraste** uniquement si un réglage supplémentaire s'impose.

Déplacez la manette vers la droite pour augmenter le niveau de contraste ou vers la gauche pour le diminuer (min. 0 / max. 100).

La fonction de réglage du **Contraste** permet de régler le rapport des brillances entre parties sombres et claires de l'image sur l'écran.



Source entrée Utiliser le menu **Source entrée** pour effectuer une sélection entre les différents signaux vidéo pouvant être connectés au moniteur.



DP Sélectionnez l'entrée **DP** en cas d'utilisation du connecteur DisplayPort (DP). Appuyez le bouton de la manette pour confirmer la sélection.

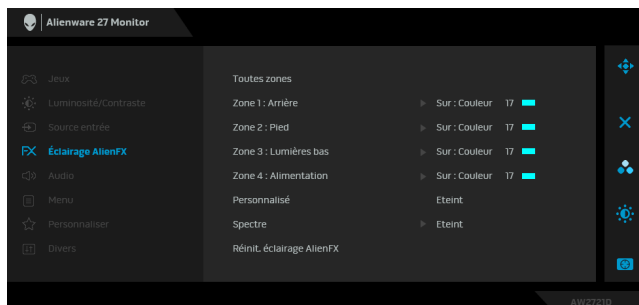
HDMI 1 Sélectionner **HDMI 1** ou **HDMI 2** en cas d'utilisation du connecteur HDMI. Appuyez le bouton de la manette pour confirmer la sélection.

HDMI 2

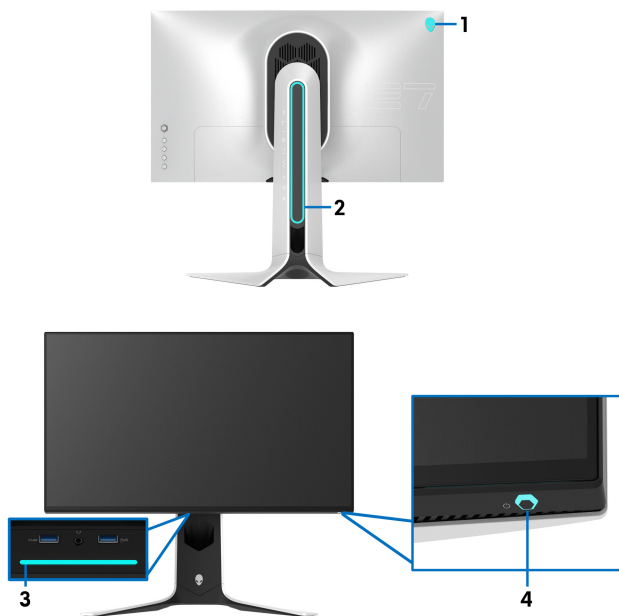


Éclairage AlienFX

Utilisez ce menu pour ajuster les paramètres de l'éclairage LED du bouton d'alimentation, du logo Alienware, des lumières bas en bas du moniteur et de la bande lumineuse sur le pied.

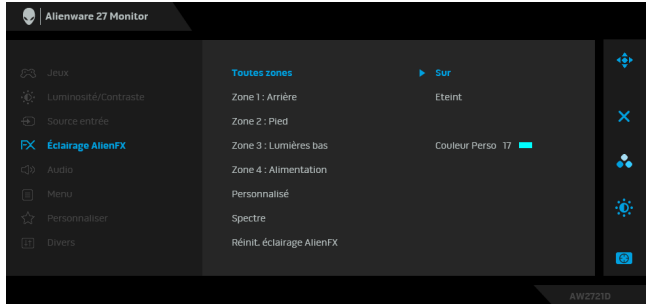


Avant d'effectuer des réglages, sélectionnez une ou toutes ces 4 zones à partir des sous-menus. L'illustration ci-dessous indique les zones d'éclairage.

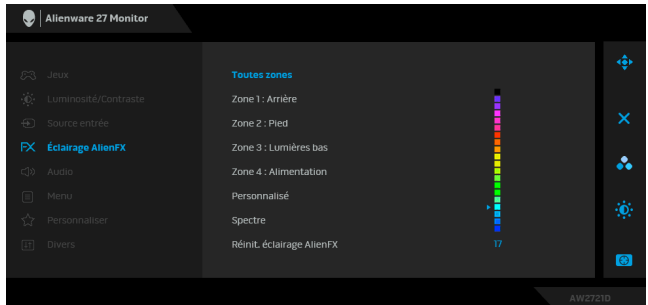


- Toutes zones**
- Zone 1 : Retour**
- Zone 2 : Pied**
- Zone 3 :
Lumières bas**
- Zone 4 :
Alimentation**

Pour spécifier une couleur d'éclairage LED pour la zone sélectionnée, sélectionnez **Sur** et déplacez la manette pour mettre en surbrillance l'option **Couleur Perso**.



Ensuite, vous pouvez faire une sélection parmi 20 couleurs disponibles en déplaçant la manette vers le haut ou le bas.



Le tableau suivant représente le numéro de couleur et les codes RGB utilisés pour les 20 couleurs des LED.

No.	R	G	B
1	0	0	0
2	63	0	255
3	100	0	240
4	255	0	255
5	239	12	175
6	255	0	89
7	255	0	0
8	255	45	0
9	255	75	0
10	255	120	0
11	204	255	0
12	127	255	0
13	76	255	0
14	0	255	0
15	0	255	25
16	0	255	63
17	0	240	240
18	0	63	255
19	0	25	255
20	0	0	255

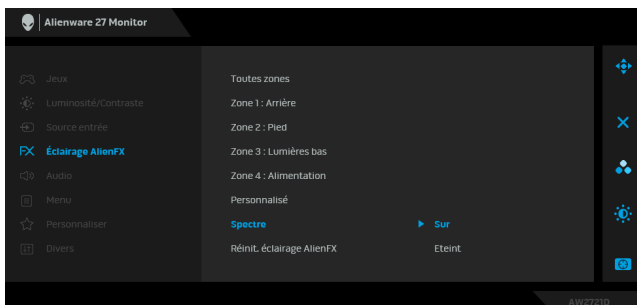
Pour éteindre les lumières AlienFX, sélectionnez **Eteint**.

REMARQUE : Ces fonctions sont disponibles uniquement quand **Spectre** est désactivé.

Personnalisé C'est un menu en lecture seule. Lorsque vous utilisez **Couleur** ou / et **Spectre** pour effectuer des ajustements d'éclairage LED, l'état de ce menu indique **Eteint** ; Lorsque vous effectuez les ajustements d'éclairage LED via l'application AlienFX, le statut devient **Sur**.

Spectre

Quand vous sélectionnez **Sur**, les lumières AlienFX des 4 zones brillent et changent de couleur en séquence du spectre de couleurs : rouge, orange, jaune, vert, bleu, indigo et violet.

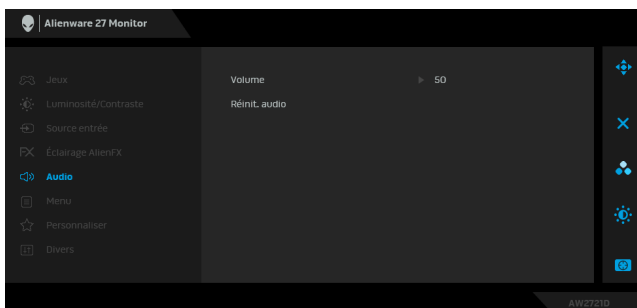


Réinit. éclairage AlienFX

Rétablit tous les paramètres sous le menu **Éclairage AlienFX** aux valeurs d'usine.



Audio



Volume

Permet de régler le niveau de volume de la sortie casque.

Utilisez la manette pour régler le niveau de volume de 0 à 100.

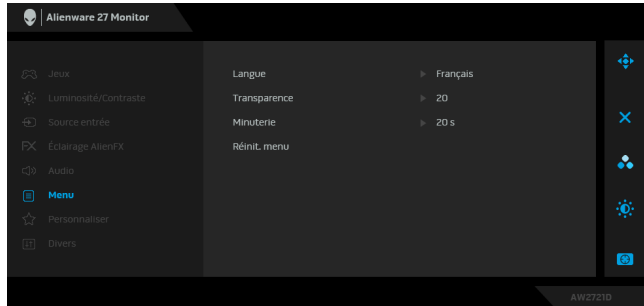
Réinit. audio

Rétablit tous les paramètres sous le menu **Audio** aux valeurs d'usine.



Menu

Sélectionnez cette option pour régler les paramètres de l'OSD, comme la langue affichée, la durée pendant laquelle le menu reste affiché à l'écran, etc.



Langue

Choisit une des huit langues disponibles (Anglais, Espagnol, Français, Allemand, Portugais brésilien, Russe, Chinois simplifié ou Japonais) pour l'affichage de l'OSD.

Transparence

Sélectionnez cette option pour changer la transparence du menu en déplaçant la manette vers le haut ou vers le bas (min. 0/max. 100).

Minuterie

Définit la durée pendant laquelle l'OSD restera activé après avoir déplacé la manette ou appuyé sur un bouton.

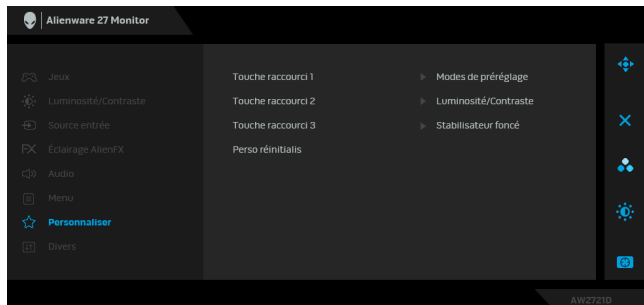
Déplacez la manette pour déplacer le curseur par incréments de 1 secondes, de 5 à 60 secondes.

Réinit. menu

Rétablit tous les paramètres sous le menu **Menu** aux valeurs d'usine.



Personnaliser



Touche raccourci 1

Touche raccourci 2

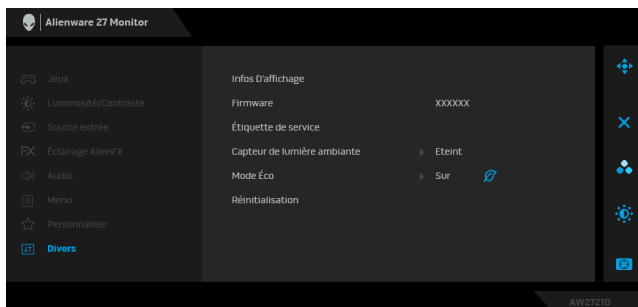
Touche raccourci 3

Permet choisir une fonctionnalité parmi **Modes de préréglage**, **Mode amélioration jeu**, **Stabilisateur foncé**, **Luminosité/Contraste**, **Source entrée**, ou **Volume** et la définir comme touche de raccourci.

Perso réinitialis Rétablit tous les paramètres sous le menu **Personnaliser** aux valeurs d'usine.



Divers



Infos D'affichage

Affiche les paramètres actuels du moniteur.

Firmware

Affiche la version du microprogramme de votre moniteur.

Étiquette de service

Affiche l'Étiquette de service de votre moniteur. L'Étiquette de service est un identifiant alphanumérique unique qui est requis lorsque vous contactez le support technique Dell, que vous accédez aux informations de garantie, que vous recherchez les derniers pilotes sur le site web du support Dell, etc.

Capteur de lumière ambiante

Lorsque vous le réglez sur **Sur**, le moniteur ajuste automatiquement la luminosité du rétroéclairage de l'écran en fonction des conditions de lumière ambiante. Le réglage par défaut est **Éteint**.

REMARQUE : Lorsque le contenu HDR est affiché, cette option est désactivée.

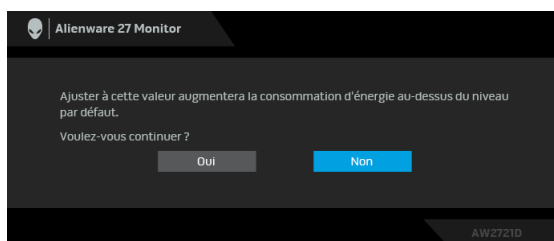
Mode Éco Lorsque l'ordinateur passe en mode veille, le **Mode Éco** permet au moniteur de passer également en mode veille. Le réglage par défaut est **Sur**. La sélection de **Eteint** peut empêcher au moniteur de passer en mode veille.

REMARQUE : Appuyer un bouton (y compris le bouton de la manette) sur le panneau arrière du moniteur peut également réveiller le moniteur après qu'il entre en veille.

Réinitialisation Réinitialise tous les réglages de l'OSD aux valeurs par défaut de l'usine.

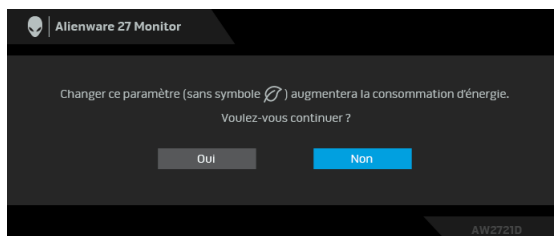
Messages d'avertissement OSD

Lorsque vous ajustez le niveau de **Luminosité** pour la première fois, le message suivant apparaît :



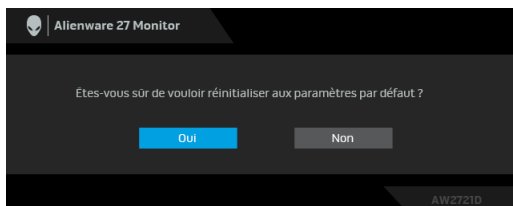
REMARQUE : Si vous sélectionnez **Oui**, le message n'apparaîtra pas la prochaine fois que vous avez l'intention de changer le paramètre de **Luminosité**.

Lorsque vous modifiez pour la première fois le réglage par défaut des fonctions d'économie d'énergie, telles que **Mode Éco** ou **Modes de préréglage**, le message suivant apparaît :



REMARQUE : Si vous sélectionnez **Oui** pour une des fonctions mentionnées ci-dessus, le message n'apparaîtra pas la prochaine fois que vous aurez l'intention de modifier les paramètres de ces fonctions. Si vous effectuez une réinitialisation, le message apparaîtra à nouveau.

Quand **Réinitialisation** est sélectionné, le message suivant apparaît :



Voir **Dépannage** pour plus d'informations.

Réglage de la résolution maximale

Pour régler le moniteur sur la résolution maximale :

Sous Windows 7, Windows 8 et Windows 8.1 :

1. Pour Windows 8 et Windows 8.1 seulement, sélectionnez la vignette Bureau pour passer au bureau classique.
2. Faites un clic-droit sur le bureau et sélectionnez **Résolution d'écran**.
3. Cliquez sur la Liste déroulante de la Résolution d'écran et sélectionnez **2560 x 1440**.
4. Cliquez sur **OK**.

Sous Windows 10 :

1. Faites un clic-droit sur le bureau et cliquez sur **Paramètres d'affichage**.
2. Cliquez sur **Paramètres d'affichage avancés**.
3. Cliquez sur la liste déroulante de **Résolution** et sélectionnez **2560 x 1440**.
4. Cliquez sur **Appliquer**.

Si vous ne voyez pas l'option 2560 x 1440, vous avez peut-être besoin de mettre à jour votre pilote graphique. Selon votre ordinateur, menez à bien l'une des procédures suivantes :

Si vous avez un ordinateur de bureau ou portable Dell :

- Allez sur **www.dell.com/support**, saisissez votre étiquette de service et téléchargez le dernier pilote pour votre carte graphique.

Si vous utilisez un ordinateur d'une marque autre que Dell (portable ou de bureau) :

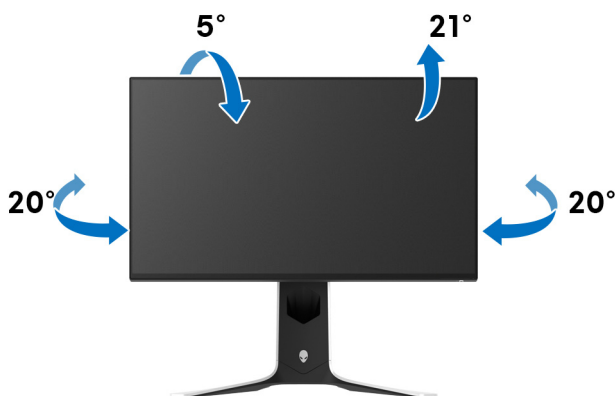
- Allez sur le site de support de votre ordinateur et téléchargez les derniers pilotes graphiques.
- Allez sur le site de support de votre carte et téléchargez les derniers pilotes graphiques.

À l'aide de l'inclinaison, du pivotement et du déploiement vertical

REMARQUE : Les instructions suivantes sont applicables uniquement pour fixer le pied qui a été livré avec votre moniteur. Si vous fixez un pied que vous avez acheté d'une autre source, suivez les instructions d'installation fournies avec le pied.

Extension d'inclinaison et de pivotement

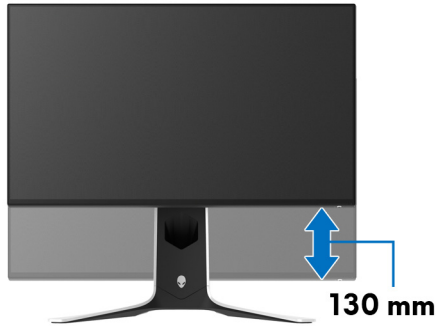
Avec le pied fixé au moniteur, vous pouvez incliner et faire pivoter le moniteur pour l'angle de vision le plus confortable.



REMARQUE : Le pied n'est pas installé en usine.

Extension verticale

 **REMARQUE :** Le pied se déploie verticalement jusqu'à 130 mm. Les figures ci-dessous illustrent comment déployer le pied verticalement.



Rotation de l'écran

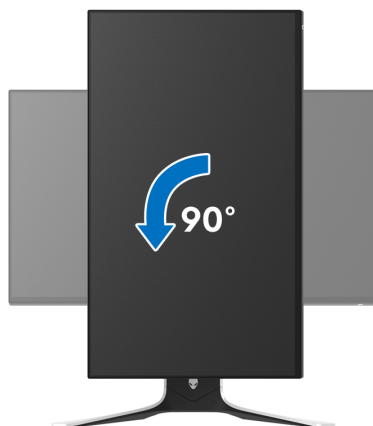
Avant de faire tourner l'écran, assurez-vous qu'il est complètement déployé verticalement et complètement incliné vers le haut pour éviter de heurter le bord inférieur du moniteur.



Pivoter dans le sens horaire




Pivoter dans le sens antihoraire



-  **REMARQUE :** Pour utiliser la fonction de Rotation de l'affichage (affichage Paysage ou Portrait) avec votre ordinateur Dell, il vous faut un pilote graphique à jour qui n'est pas fourni avec ce moniteur. Pour télécharger le pilote graphique, allez sur www.dell.com/support et consultez la section Téléchargement pour y trouver les dernières mises à jour des Pilotes graphiques.
-  **REMARQUE :** En mode Portrait, vous pouvez éprouver des dégradations de performances dans les applications intenses graphiquement, comme les jeux 3D.


Régler les paramètres d'affichage de rotation de votre système

Après avoir fait tourner votre moniteur, il vous faut terminer la procédure ci-dessous pour régler les paramètres d'affichage en rotation de votre système.

 **REMARQUE : Si vous utilisez le moniteur avec un ordinateur non Dell, il vous faut aller sur le site Web du pilote graphique ou sur le site Web du fabricant de votre ordinateur pour des informations sur la façon de faire tourner votre système d'exploitation.**


Pour régler les paramètres d'affichage en rotation :

1. Cliquez avec le bouton droit sur le Bureau et cliquez sur **Propriétés**.
2. Sélectionnez l'onglet **Paramètres** et cliquez sur **Avancé**.
3. Si vous avez une carte graphique ATI, choisissez l'onglet **Rotation** et réglez la rotation préférée.
4. Si vous avez une carte graphique NVIDIA, cliquez sur l'onglet **NVIDIA**, dans la colonne de gauche choisissez **NVRotate**, puis choisissez la rotation préférée.
5. Si vous avez une carte graphique Intel[®], choisissez l'onglet graphique **Intel**, cliquez sur **Propriétés graphiques**, choisissez l'onglet **Rotation**, puis réglez la rotation préférée.

 **REMARQUE : Si vous ne voyez pas d'option de rotation ou si cela ne fonctionne pas correctement, allez sur www.dell.com/support et téléchargez le dernier pilote pour votre carte graphique.**

Utiliser l'application AlienFX

Vous pouvez configurer les effets d'éclairage LED sur plusieurs zones distinctes de votre moniteur Alienware via AlienFX dans AWCC (Alienware Command Center).

 **REMARQUE : Si vous avez un ordinateur de bureau ou ordinateur portable Alienware Gaming, vous pouvez accéder directement à AWCC pour contrôler les éclairages.**

 **REMARQUE : Pour plus d'informations, voir l'aide en ligne d'Alienware Command Center.**

Conditions préalables

Avant d'installer AWCC sur un système non-Alienware :

- Assurez-vous que le système d'exploitation de votre ordinateur est Windows 10 R3 ou ultérieur.
- Assurez-vous que votre connexion Internet est active.
- Assurez-vous que le câble USB 3.2 Gen1 (5 Gbit/s) en amont fourni est connecté au moniteur Alienware et à l'ordinateur.

Installer AWCC via Windows Update

1. L'application AWCC est téléchargée et sera automatiquement installée. L'installation prend quelques minutes.
2. Accédez au dossier du programme pour vous assurer que l'installation est réussie. Vous pouvez également trouver l'application AWCC dans le menu **Démarrer**.
3. Lancez AWCC et procédez comme suit pour télécharger les composants logiciels supplémentaires :
 - Dans la fenêtre **Paramètres**, cliquez sur **Windows Update**, puis sur **Rechercher les mises à jour** pour vérifier la progression de la mise à jour du pilote Alienware.
 - Si la mise à jour du pilote ne répond pas sur votre ordinateur, installez AWCC depuis le site Web Support Dell.

Installer AWCC depuis le site Web Support Dell

1. Entrez AW2721D dans le champ de requête sur www.dell.com/support/drivers, et téléchargez la dernière version des éléments suivants :
 - Application Alienware Command Center

- Pilote Alienware Gaming Monitor Control Center
- 2. Naviguez jusqu'au dossier dans lequel vous avez enregistré les fichiers d'installation.
- 3. Double-cliquez sur le fichier d'installation et suivez les instructions à l'écran pour terminer l'installation.

Naviguer dans la fenêtre AlienFX

Avec Alienware Command Center, AlienFX vous permet de contrôler les couleurs d'éclairage DEL et les effets de transition pour votre moniteur Alienware.

Dans l'écran d'accueil AWCC, cliquez sur **FX** dans la barre de menus supérieure pour accéder à l'écran d'accueil d'AlienFX.



Le tableau suivant décrit les fonctions et fonctionnalités de l'écran d'accueil :

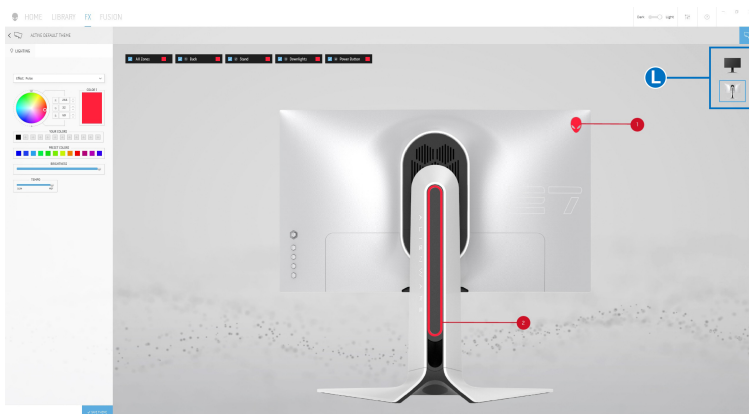
No.	Fonctions	Descriptions
A	CREATE NEW THEME... (CRÉER UN NOUVEAU THÈME...)	Cliquez sur <input type="text" value="+"/> puis entrez un nom dans la zone de texte pour ajouter un thème.
B	Modifier les contrôles	<ul style="list-style-type: none"> ▪ EDIT (MODIFIER) : Fournit des options vous permettant de personnaliser les paramètres d'éclairage pour votre thème. ▪ GO DIM (ESTOMPER) : Rend la lumière plus faible. ▪ GO DARK (ASSOMBRIR) : Éteint la lumière.
C	Composants du thème	Vous pouvez utiliser ces composants (LIGHTING (ÉCLAIRAGE), MACROS, SETTINGS (PARAMÈTRES)) pour transformer le thème sélectionné en thème actif.

D	Liste de THEMES (THÈMES)	Affiche les thèmes en vue liste ou en vue grille.
E	Commandes de l'arrière-plan	Ajuste les effets d'animation de l'arrière-plan.
F	Aide	Cliquez dessus pour accéder à l'aide en ligne d'AWCC.
V	Commandes de la fenêtre	Vous pouvez utiliser les boutons pour réduire, agrandir ou restaurer la taille de la fenêtre. Quand × est sélectionné, l'application se fermera.

Lorsque vous commencez à personnaliser un thème, vous devriez voir l'écran suivant :



Écran avec la vue avant du moniteur



Écran avec la vue arrière du moniteur

Le tableau suivant décrit les fonctions et fonctionnalités de l'écran :

No.	Fonctions	Descriptions
H	Panneau LIGHTING (ÉCLAIRAGE)	Utilisez les commandes de ce panneau pour configurer les effets d'éclairage pour un thème. Voir Régler les effets d'éclairage pour des détails.
I	SAVE THEME (ENREGISTRER LE THÈME)	Cliquez pour enregistrer tous les ajustements et modifications du thème.
J	Sélection de la zone	Pour effectuer des ajustements pour une seule zone, cochez la case spécifique. Pour effectuer des ajustements pour toutes les zones, cochez la case All Zones (Toutes les zones) .
K	Aperçu en direct	Les zones d'éclairage sont numérotées avec des légendes. Vous pouvez sélectionner une seule zone en cliquant sur le numéro de l'image. Lorsque vous effectuez des ajustements d'éclairage, l'aperçu du moniteur affiche les nouveaux effets simultanément.
L	Miniatures	Affiche les miniatures des moniteurs Alienware connectés à votre ordinateur. L'image affichée dans la zone d'aperçu en direct est sélectionnée dans cette liste de miniatures.

Créer un thème

Pour créer un thème avec vos paramètres d'éclairage préférés :

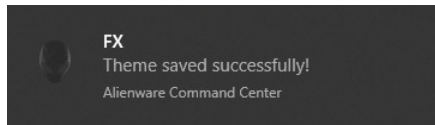
1. Lancez AWCC.
2. Cliquez sur **FX** dans la barre de menus supérieure pour accéder à l'écran d'accueil d'AlienFX.
3. Dans le coin supérieur gauche de la fenêtre, cliquez sur pour créer un nouveau thème.
4. Dans la zone de texte **CREATE NEW THEME (CRÉER UN NOUVEAU THÈME)**, saisissez le nom du thème.
5. Spécifiez la ou les zones d'éclairage pour lesquelles vous souhaitez effectuer des ajustements d'éclairage :
 - en sélectionnant la ou les cases à cocher situées au-dessus de la zone d'aperçu en direct, ou
 - en cliquant sur la légende numérotée sur l'image du moniteur

6. Dans le panneau **LIGHTING (ÉCLAIRAGE)**, sélectionnez vos effets d'éclairage préférés dans la liste déroulante, y compris **Morph (Morphe)**, **Pulse**, **Color (Couleur)**, **Spectrum (Spectre)**, **Breathing (Clignotant)** et **Static Default Blue (Bleu par défaut statique)**. Voir **Régler les effets d'éclairage** pour des détails.

 **REMARQUE : L'option Spectrum (Spectre) n'est disponible que lorsque vous sélectionnez All Zones (Toutes les zones) pour effectuer des ajustements d'éclairage.**

7. Répétez étape 5 et étape 6 pour rendre plus d'options de configuration disponibles selon vos préférences.

8. Une fois terminé, cliquez sur **SAVE THEME (ENREGISTRER LE THÈME)**. Une notification toast apparaît dans le coin inférieur droit de l'écran.



Régler les effets d'éclairage

Le panneau **LIGHTING (ÉCLAIRAGE)** fournit divers effets d'éclairage. Vous pouvez cliquer sur **Effect (Effet)** pour ouvrir un menu déroulant avec les options disponibles.

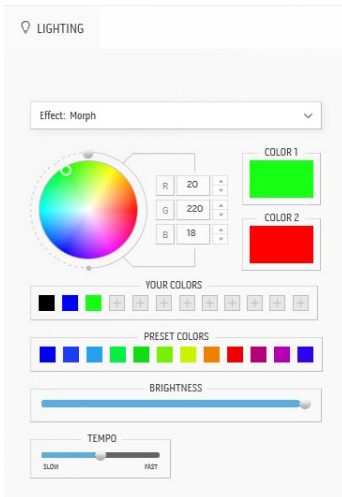


 **REMARQUE : Les options affichées peuvent varier en fonction de la ou des zones d'éclairage spécifiées.**

Le tableau suivant donne un aperçu des différentes options :

Morph (Morphe)

Descriptions



L'effet change la couleur de la lumière en une autre par une transition fluide.

Pour effectuer des ajustements :

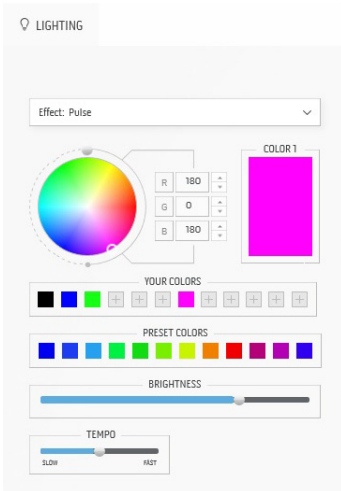
1. Choisissez une couleur préférée dans la palette de couleurs ou la liste des **PRESET COLORS (COULEURS PRÉDÉFINIES)**. La couleur sélectionnée et ses codes de couleur RGB seront affichés dans le champ de droite.

REMARQUE : Pour changer la couleur, utilisez les boutons fléchés haut et bas situés à côté des zones R/G/B pour modifier les codes de couleur.

2. Pour ajouter la couleur sélectionnée à la liste de **YOUR COLORS (VOS COULEURS)** pour un accès rapide à l'avenir, cliquez sur **+**. Au plus 12 couleurs peuvent être ajoutées à la liste.

REMARQUE : Pour supprimer une pastille de couleur existante de la liste, cliquez dessus avec le bouton droit de la souris.

3. Répétez les étapes précédentes pour spécifier la **Color 2 (Couleur 2)** comme couleur d'éclairage de fin.
 4. Faites glisser le curseur **BRIGHTNESS (LUMINOSITÉ)** pour ajuster la luminosité de la couleur.
 5. Faites glisser le curseur **TEMPO** pour ajuster la vitesse de transition.
-




L'effet fait clignoter la lumière avec une courte pause.

Pour effectuer des ajustements :

1. Choisissez une couleur préférée dans la palette de couleurs ou la liste des **PRESET COLORS (COULEURS PRÉDÉFINIES)**. La couleur sélectionnée et ses codes de couleur RGB seront affichés dans le champ de droite.

REMARQUE : Pour changer la couleur, utilisez les boutons fléchés haut et bas situés à côté des zones R/G/B pour modifier les codes de couleur.

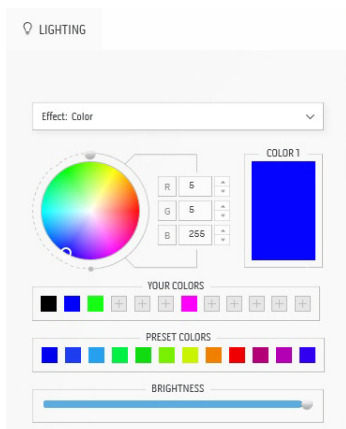
2. Pour ajouter la couleur sélectionnée à la liste de **YOUR COLORS (VOS COULEURS)** pour un accès rapide à l'avenir, cliquez sur . Au plus 12 couleurs peuvent être ajoutées à la liste.

REMARQUE : Pour supprimer une pastille de couleur existante de la liste, cliquez dessus avec le bouton droit de la souris.

3. Faites glisser le curseur **BRIGHTNESS (LUMINOSITÉ)** pour ajuster la luminosité de la couleur.
4. Faites glisser le curseur **TEMPO** pour ajuster la vitesse de pulsation.

Color (Couleur)

Descriptions



L'effet donne à la lumière LED une seule couleur statique.

Pour effectuer des ajustements :

1. Choisissez une couleur préférée dans la palette de couleurs ou la liste des **PRESET COLORS (COULEURS PRÉDÉFINIES)**. La couleur sélectionnée et ses codes de couleur RGB seront affichés dans le champ de droite.

REMARQUE : Pour changer la couleur, utilisez les boutons fléchés haut et bas situés à côté des zones R/G/B pour modifier les codes de couleur.

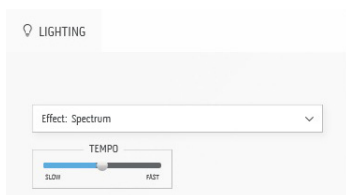
2. Pour ajouter la couleur sélectionnée à la liste de **YOUR COLORS (VOS COULEURS)** pour un accès rapide à l'avenir, cliquez sur **+**. Au plus 12 couleurs peuvent être ajoutées à la liste.

REMARQUE : Pour supprimer une pastille de couleur existante de la liste, cliquez dessus avec le bouton droit de la souris.

3. Faites glisser le curseur **BRIGHTNESS (LUMINOSITÉ)** pour ajuster la luminosité de la couleur.

Spectrum (Spectre)

Descriptions



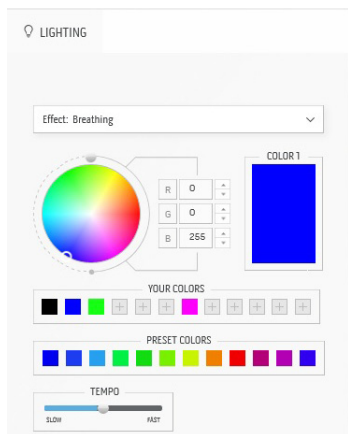
L'effet fait changer la lumière en séquence de spectre : rouge, orange, jaune, vert, bleu, indigo et violet.

Vous pouvez faire glisser le curseur **TEMPO** pour ajuster la vitesse de transition.

REMARQUE : L'option n'est disponible que lorsque vous sélectionnez **All Zones (Toutes les zones)** pour effectuer des ajustements d'éclairage.

Breathing (Clignotant)

Descriptions




L'effet fait passer la lumière de forte à faible.

Pour effectuer des ajustements :

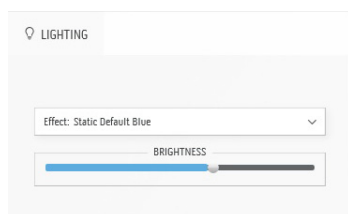
1. Choisissez une couleur préférée dans la palette de couleurs ou la liste des **PRESET COLORS (COULEURS PRÉDÉFINIES)**. La couleur sélectionnée et ses codes de couleur RGB seront affichés dans le champ de droite.

REMARQUE : Pour changer la couleur, utilisez les boutons fléchés haut et bas situés à côté des zones R/G/B pour modifier les codes de couleur.

2. Pour ajouter la couleur sélectionnée à la liste de **YOUR COLORS (VOS COULEURS)** pour un accès rapide à l'avenir, cliquez sur . Au plus 12 couleurs peuvent être ajoutées à la liste.
3. Faites glisser le curseur **TEMPO** pour ajuster la vitesse de transition.

Static Default Blue (Bleu par défaut statique)

Descriptions



Cet effet rend la lumière bleue continue.

Vous pouvez faire glisser le curseur **BRIGHTNESS (LUMINOSITÉ)** pour changer l'intensité de la couleur de forte à légère.

REMARQUE : L'option n'est disponible que lorsque vous sélectionnez **All Zones (Toutes les zones)** pour effectuer des ajustements d'éclairage.

Dépannage

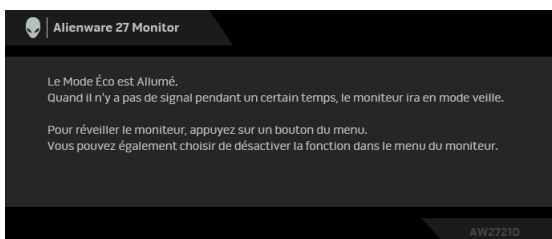
⚠ MISE EN GARDE : Avant de débuter quelque procédure que ce soit de cette section, suivez les **Consignes de sécurité**.

Test-Auto

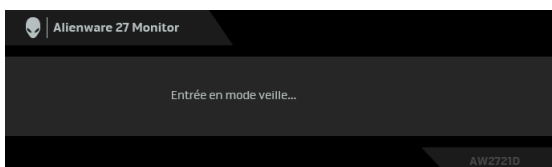
Votre moniteur dispose d'une fonction de test automatique qui vous permet de vérifier s'il fonctionne correctement. Si votre moniteur et votre ordinateur sont connectés correctement mais que l'écran du moniteur reste éteint, effectuez le test automatique du moniteur en suivant ces étapes :

1. Éteignez votre ordinateur et le moniteur.
2. Déconnectez le câble vidéo à l'arrière de l'ordinateur. Afin de vous assurer du bon fonctionnement du Test Automatique, déconnectez tous les câbles numériques de l'ordinateur.
3. Rallumez le moniteur.

✎ REMARQUE : Une boîte de dialogue avec du texte devrait apparaître à l'écran, indiquant que le moniteur fonctionne correctement et qu'il ne reçoit pas de signal vidéo. En mode auto-test, le témoin d'alimentation DÉL clignote en blanc (couleur par défaut).



Quand Mode Éco est réglé sur Sur



Quand Mode Éco est réglé sur Éteint

✎ REMARQUE : Cette boîte de dialogue apparaîtra également lors du fonctionnement habituel en cas de déconnexion ou de dommages du câble vidéo.

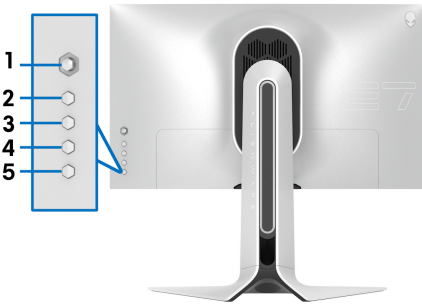
4. Éteignez votre moniteur et reconnectez le câble vidéo; puis rallumez votre ordinateur ainsi que votre moniteur.

Après avoir effectué les étapes ci-dessus, si le moniteur n'affiche pas de sortie vidéo, le problème peut venir de la carte graphique ou de l'ordinateur.

Diagnostiques intégrés

Votre moniteur a un outil de diagnostic intégré qui vous aide à déterminer si l'anomalie d'écran que vous avez est un problème inhérent à votre moniteur, ou à votre ordinateur et carte vidéo.

 **REMARQUE :** Vous pouvez effectuer le diagnostic intégré quand le câble vidéo est débranché et le monitor est en mode test automatique.



Exécutez le diagnostic intégré :

1. Assurez-vous que l'écran est propre (pas de particules de poussière sur la surface de l'écran).
2. Appuyez et maintenez **Bouton 3** pendant cinq secondes. Un écran gris apparaît après une seconde.
3. Observez si l'écran présente des défauts ou des anomalies.
4. Appuyez **Bouton 3** à nouveau. L'affichage de l'écran doit passer au rouge.
5. Observez si l'écran présente des défauts ou des anomalies.
6. Répétez les étapes 4 et 5 pour inspecter l'affichage avec des écrans verts, bleus, noirs et blancs.

Le test est terminé quand l'écran blanc apparaît. Pour quitter, appuyez à nouveau le **Bouton 3**.

Si vous ne détectez pas d'anomalies quelconques lors de l'utilisation de l'outil de diagnostic intégré, le moniteur fonctionne correctement. Vérifiez la carte vidéo et l'ordinateur.

Problèmes généraux

Le tableau suivant contient les informations générales relatives aux problèmes courants du moniteur que vous pouvez rencontrer, et les solutions possibles :

Symptômes courants	Description du problème	Solutions possibles
Pas de vidéo/ Diode d'alimentation éteinte	Pas d'image	<ul style="list-style-type: none">Assurez-vous que le câble vidéo reliant l'ordinateur et le moniteur est correctement branché et fixé.Vérifiez que la prise de courant marche correctement en branchant un autre appareil électrique dessus.Assurez-vous que le bouton d'alimentation est complètement enfoncé.Assurez-vous que la source d'entrée correcte est sélectionnée dans le menu Source entrée.
Pas de vidéo/ Témoin d'alimentation allumé	Pas d'image ou pas de luminosité	<ul style="list-style-type: none">Augmentez les contrôles de luminosité et de contraste dans le menu Luminosité/Contraste.Effectuez la vérification à l'aide de la fonction de test automatique de l'écran.Vérifiez qu'il n'y a pas de broches tordues ou cassées à l'extrémité du câble vidéo.Exécutez le diagnostic intégré.Assurez-vous que la source d'entrée correcte est sélectionnée dans le menu Source entrée.
Mauvaise mise au point	L'image est floue, trouble ou voilée	<ul style="list-style-type: none">Retirez les câbles de rallonge vidéo.Effectuez la réinitialisation du moniteur aux paramètres d'usine.Modifier la résolution vidéo pour obtenir le rapport d'aspect correct.

Vidéo tremblante / vacillante	Image comportant des vagues ou un léger mouvement	<ul style="list-style-type: none"> Effectuez la réinitialisation du moniteur aux paramètres d'usine. Vérifiez les facteurs environnementaux. Déplacez le moniteur et testez-le dans une autre pièce.
Pixels manquants	L'écran LCD affiche des points	<ul style="list-style-type: none"> Éteignez et rallumez. Certains pixels éteints d'une manière permanente sont un défaut naturel de la technologie LCD. Pour plus d'informations sur la Qualité des moniteurs Dell et la Politique sur les pixels, voir le site de Support de Dell à l'adresse : www.dell.com/pixelguidelines.
Pixels fixes	L'écran LCD affiche des points lumineux	<ul style="list-style-type: none"> Éteignez et rallumez. Certains pixels éteints d'une manière permanente sont un défaut naturel de la technologie LCD. Pour plus d'informations sur la Qualité des moniteurs Dell et la Politique sur les pixels, voir le site de Support de Dell à l'adresse : www.dell.com/pixelguidelines.
Problèmes de luminosité	Image trop terne ou trop lumineuse	<ul style="list-style-type: none"> Effectuez la réinitialisation du moniteur aux paramètres d'usine. Ajustez les contrôles de luminosité et de contraste dans le menu Luminosité/Contraste.
Distorsion géométrique	Image mal centrée	<ul style="list-style-type: none"> Effectuez la réinitialisation du moniteur aux paramètres d'usine.
Lignes Horizontales et Verticales	L'écran affiche une ou plusieurs lignes	<ul style="list-style-type: none"> Effectuez la réinitialisation du moniteur aux paramètres d'usine. Effectuez la procédure de test automatique du moniteur et déterminez si de telles lignes apparaissent également dans le mode de test automatique. Vérifiez qu'il n'y a pas de broches tordues ou cassées à l'extrémité du câble vidéo. Exécutez le diagnostic intégré.

Problèmes de synchronisation	L'écran est brouillé ou semble découpé en pièces	<ul style="list-style-type: none"> ▪ Effectuez la réinitialisation du moniteur aux paramètres d'usine. ▪ Effectuez la procédure de test automatique du moniteur pour déterminer si l'écran brouillé apparaît également dans le mode de test automatique. ▪ Vérifiez qu'il n'y a pas de broches tordues ou cassées à l'extrémité du câble vidéo. ▪ Redémarrez l'ordinateur en <i>mode sans échec</i>.
Problèmes liés à la sécurité	Signes visibles de fumée ou d'étincelles	<ul style="list-style-type: none"> ▪ N'effectuez aucun dépannage. ▪ Contactez Dell immédiatement.
Problèmes intermittents	Mauvais fonctionnement marche et arrêt du moniteur	<ul style="list-style-type: none"> ▪ Assurez-vous que le câble vidéo reliant l'ordinateur au moniteur est correctement branché et fixé. ▪ Effectuez la réinitialisation du moniteur aux paramètres d'usine. ▪ Effectuez la procédure de test automatique du moniteur pour déterminer si le problème intermittent se produit dans le mode de test automatique.
Couleur manquante	Couleur d'image manquante	<ul style="list-style-type: none"> ▪ Effectuez la vérification à l'aide de la fonction de test automatique de l'écran. ▪ Assurez-vous que le câble vidéo reliant l'ordinateur au moniteur est correctement branché et fixé. ▪ Vérifiez qu'il n'y a pas de broches tordues ou cassées à l'extrémité du câble vidéo.
Mauvaise couleur	La couleur de l'image n'est pas bonne	<ul style="list-style-type: none"> ▪ Changez les réglages des Modes de préréglage dans le menu OSD Jeux en fonction de l'application. ▪ Réglez la valeur R/V/B sous Couleur Perso dans le menu OSD Jeux. ▪ Exécutez le diagnostic intégré.

Rétention d'image en raison d'une image statique laissée sur le moniteur de façon prolongée	L'ombre faible d'une image statique affichée apparaît sur l'écran	<ul style="list-style-type: none"> ▪ Réglez l'écran pour qu'il s'éteigne après quelques minutes d'inactivité. Ces paramètres peuvent être réglés dans les Options d'alimentation de Windows ou dans le réglage Économiseur d'énergie de Mac. ▪ Vous pouvez également utiliser un écran de veille qui change dynamiquement.
---	---	--

Problèmes spécifiques au produit

Symptômes spécifiques	Description du problème	Solutions possibles
L'image à l'écran est trop petite	L'image est centrée à l'écran mais n'occupe pas toute la zone d'affichage	<ul style="list-style-type: none"> ▪ Effectuez la réinitialisation du moniteur aux paramètres d'usine.
Impossible de régler le moniteur avec les boutons situés sur le panneau arrière	L'OSD n'apparaît pas à l'écran	<ul style="list-style-type: none"> ▪ Éteignez le moniteur, débranchez le cordon d'alimentation puis rebranchez-le et rallumez le moniteur.
Aucun signal d'entrée lorsque l'utilisateur appuie sur les commandes	Pas d'image, la diode est blanche	<ul style="list-style-type: none"> ▪ Vérifiez la source du signal. Assurez-vous que l'ordinateur n'est pas en mode d'économie d'énergie en déplaçant la souris ou en appuyant sur une touche du clavier. ▪ Vérifiez que le câble de signal est correctement branché. Rebranchez-le si nécessaire. ▪ Réinitialisez l'ordinateur ou le lecteur vidéo.

L'image ne remplit pas tout l'écran	L'image ne peut pas remplir la hauteur ou la largeur de l'écran	<ul style="list-style-type: none"> En raison des différents formats vidéo (proportions), le moniteur peut s'afficher en plein écran. Exécutez le diagnostic intégré.
Les images affichées apparaissent incorrectement lorsque le câble DP/HDMI est connecté à votre notebook/PC de bureau par un adaptateur USB-C ou une station d'accueil	L'affichage se fige, a un écran noir ou affiche un écran anormal	<ul style="list-style-type: none"> N'utilisez pas d'adaptateur USB-C ou de station d'accueil. Connectez le câble DP/HDMI directement à votre notebook/PC de bureau.

Problèmes spécifiques à l'interface Universal Serial Bus (USB)

Symptômes spécifiques	Description du problème	Solutions possibles
L'interface USB ne fonctionne pas	Les périphériques USB ne fonctionnent pas	<ul style="list-style-type: none"> Vérifiez que votre moniteur est allumé. Rebranchez le câble montant sur votre ordinateur. Reconnectez les périphériques USB (connecteur en aval). Éteignez et rallumez de nouveau le moniteur. Redémarrez l'ordinateur. Certains périphériques USB tels que les HDD portables nécessitent un courant électrique plus élevé, branchez le périphérique directement sur votre ordinateur.

L'interface SuperSpeed USB 5 Gbit/s (USB 3.2 Gen1) est lente	Les périphériques SuperSpeed USB 5 Gbit/s (USB 3.2 Gen1) fonctionnent lentement voire pas du tout	<ul style="list-style-type: none"> ▪ Vérifiez que votre ordinateur est compatible SuperSpeed USB 5 Gbit/s (USB 3.2 Gen1). ▪ Certains ordinateurs ont à la fois des ports USB 3.2, USB 2.0 et des ports USB 1.1. Assurez-vous que vous utilisez le bon port USB. ▪ Rebranchez le câble montant sur votre ordinateur. ▪ Reconnectez les périphériques USB (connecteur en aval). ▪ Redémarrez l'ordinateur.
Les périphériques USB sans fil cessent de fonctionner quand un périphérique USB 3.2 est branché	Les périphériques USB sans fil répondent lentement ou ne fonctionnent que lorsque la distance entre eux et leur récepteur diminue	<ul style="list-style-type: none"> ▪ Augmentez la distance entre les périphériques USB 3.2 et le récepteur sans fil USB. ▪ Positionnez le récepteur USB sans fil aussi près que possible des périphériques USB sans fil. ▪ Utilisez un câble d'extension USB pour positionner le récepteur USB sans fil aussi loin que possible du port USB 3.2.

Appendice

MISE EN GARDE : Consignes de sécurité

⚠ MISE EN GARDE : L'utilisation de commandes, réglages ou procédures autres que spécifiés dans cette documentation peut causer l'exposition à un choc, à des risques électriques, et/ou à des risques mécaniques.

Pour des informations sur les consignes de sécurité, voir les Informations relatives à la sécurité, à l'environnement et à la réglementation.

Déclaration de la FCC (États-Unis seulement) et autres informations réglementaires

Pour la déclaration de la FCC et les autres informations réglementaires, visitez le site Web suivant sur la conformité : www.dell.com/regulatory_compliance.

Contacteur Dell

Pour les clients aux États-Unis, appelez le 800-WWW-DELL (800-999-3355).

✍ REMARQUE : Si vous n'avez pas de connexion Internet active, vous pouvez trouver l'information pour nous contacter sur votre facture d'achat, votre bordereau d'emballage, votre relevé ou le catalogue des produits Dell.

Dell offre plusieurs options de services et d'assistance téléphonique et en ligne. Leur disponibilité est différente suivant les pays et les produits, et certains services peuvent ne pas vous être offerts dans votre région.

- Assistance technique en ligne : www.dell.com/support/monitors
- Contacter Dell : www.dell.com/contactdell

Base de données de l'UE sur les produits pour l'étiquetage énergétique et fiche d'information sur les produits

AW2721D : <https://eprel.ec.europa.eu/qr/352625>