




Monitor Alienware AW2720HFA

Guía del usuario

Modelo: AW2720HFA
Modelo normativo: AW2720HFb

A L I E N W A R E™ 

Notas, precauciones y advertencias

-  **NOTA:** Una **NOTA** indica información importante que le ayuda a utilizar mejor su equipo.
-  **PRECAUCIÓN:** Una **PRECAUCIÓN** indica posibles daños en el hardware o una pérdida de los datos si no se siguen las instrucciones.
-  **ADVERTENCIA:** Una **ADVERTENCIA** indica un daño potencial a la propiedad, daños personales o la muerte.

© 2020 Dell Inc. o sus subsidiarias. Todos los derechos reservados. Dell, EMC y el resto de marcas son marcas comerciales de Dell Inc. o sus subsidiarias. El resto de marcas pueden ser marcas comerciales de sus respectivos propietarios.

2020 - 12

Rev. A01

Contenido

Acerca del monitor	6
Contenidos de la caja	6
Características del producto	8
Identificación de piezas y controles	9
Vista frontal.....	9
Vista trasera	10
Vista trasera e inferior.....	11
Especificaciones del monitor	13
Especificaciones de resolución	14
Modos de vídeo compatibles.....	15
Modos de visualización predefinidos.....	15
Especificaciones eléctricas.....	16
Características físicas.....	17
Características medioambientales	18
Asignación de patillas	19
Capacidad Plug and Play.....	21
Interfaz para Universal serial Bus (USB).....	21
Conector ascendente USB.....	21
Conector descendente USB	22
Puertos USB	22
Política de píxel y calidad del monitor LCD	23
Directrices de mantenimiento	23
Limpieza del monitor	23
Configuración del monitor	24
Acople del soporte	24
Conexión del ordenador.....	28
Eliminación del soporte del monitor.....	29

Montaje en pared VESA (opcional).....	31
Uso del monitor.....	32
Encender el monitor	32
Mediante el control de joystick	32
Uso de los controles del panel posterior.....	33
Uso del menú en pantalla (OSD).....	34
Acceso al sistema de menús	34
Mensaje de advertencia del menú OSD	46
Bloquear los botones de control del panel trasero	49
Ajuste de la resolución máximo	50
Uso de las funciones de inclinación, balanceo y extensión vertical.....	51
Extensiones de inclinación y giro	51
Extensión vertical.....	51
Girar el monitor	52
Girar a la derecha.....	52
Girar a la izquierda.....	53
Ajuste de las configuraciones de rotación de pantalla de su sistema	53
Uso de la aplicación AlienFX.....	55
Requisitos previos	55
Instalación del AWCC a través de Windows Update.....	55
Instalación de AWCC desde el sitio web de Soporte de Dell.....	55
Navegación por la ventana de AlienFX	56
Crear un tema.....	58
Ajustar los efectos de iluminación.....	58
Solución de problemas.....	62
Test automático	62
Diagnóstico integrado.....	63

Problemas usuales.....	64
Problemas específicos del producto.....	66
Problemas específicos de Bus Serie Universal (USB)	67
Apéndice	69
Declaración FCC (solo para EE.UU.).....	69
Contacte con Dell	69
Base de datos de producto de la UE para la etiqueta de energía y hoja de información del producto	69







Acerca del monitor

Contenidos de la caja

Su monitor incluye los siguientes componentes. Si falta cualquier componente, póngase en contacto con la asistencia técnica de Dell. Para obtener más información, consulte [Contacte con Dell](#).

 **NOTA: Algunos componentes podrían ser opcionales y no enviarse con su monitor. Algunas funciones o medios podrían no estar disponibles en algunos países.**


Imagen del componente	Descripción del componente
	Monitor
	Elevador de soporte
	Base del soporte

	<p>Tapa de E/S</p>
	<p>Cable de alimentación (varía según el país)</p>
	<p>Cable DisplayPort (DisplayPort a DisplayPort)</p>
	<p>Cable HDMI</p>
	<p>Cable ascendente USB 3.0 (Permite utilizar los puertos USB del monitor)</p>
	<ul style="list-style-type: none"> ▪ Manual de instalación rápida ▪ Información sobre seguridad, medio ambiente y normativas ▪ Carta de bienvenida de Alienware

Características del producto

El monitor **Alienware AW2720HFA** tiene una pantalla de cristal líquido (LCD), transistores de película fina (TFT), una matriz activa y una luz de fondo LED. Las funciones del monitor incluyen:

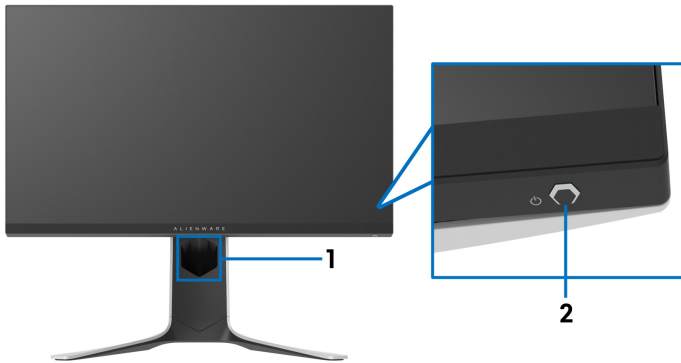
- Área de visualización de 68,5 cm (27 pulgadas) (medido en diagonal). Resolución: hasta 1920 x 1080 a través de DisplayPort y HDMI, con compatibilidad con pantalla completa o resoluciones inferiores, con una tasa de actualización extremadamente alta de 240 Hz.
- Gracias a NVIDIA® G-SYNC® Compatible Certification y AMD FreeSync™ Premium Technology, se minimizan las distorsiones gráficas, como la rotura de la imagen y el entrecortado, para garantizar una experiencia de juego más suave y fluida.
- Admite una tasa de actualización de 240 Hz y un tiempo rápido de respuesta de 1 ms gris a gris en el modo **Extrema***.
- Espectro de color de 99% sRGB.
- Funciones de ajuste de inclinación, balanceo, giro y altura.
- Soporte extraíble y orificios de montaje Video Electronics Standard Association (VESA™) de 100 mm para aumentar la flexibilidad de las soluciones de montaje.
- Conectividad digital a través de 1 puerto DisplayPort y 2 puertos HDMI.
- Provisto con 1 puerto USB ascendente y 4 puertos USB descendentes.
- Funciones plug and play si son compatibles con el sistema.
- Ajustes con menú en pantalla (OSD) para facilitar la instalación y la optimización de la pantalla.
- AW2720HFA ofrece un par de modos predeterminados, incluidos FPS (Shooter en primera persona), MOBA/RTS (Estrategia en tiempo real), RPG (Juego de rol), SPORTS (Carreras) y tres modos de juego para personalizar sus preferencias. Además de funciones de mejora clave del juego como Temporizador, Fotogramas y Alineac. pantalla cuyo objetivo es mejorar el rendimiento del jugador y ofrecer mayor ventaja en el juego.
- $\leq 0,3$ W en el modo de espera.
- Optimice el confort visual con una pantalla sin parpadeos.

 **ADVERTENCIA: Los posibles efectos a largo plazo de la emisión de luz azul del monitor pueden causar daños en los ojos, incluyendo fatiga ocular, tensión ocular digital, y síntomas parecidos. La función ComfortView está diseñada para reducir la cantidad de luz azul emitida por el monitor para optimizar el confort visual.**

* El modo de gris a gris de 1 ms puede alcanzarse en el modo **Extremo** para reducir el desenfoco por movimiento visible y mejorar la respuesta de la imagen. Sin embargo, puede introducir algunos artefactos visuales ligeros y perceptibles en la imagen. La configuración de cada sistema y las necesidades de cada jugador son diferentes, por lo que Alienware recomienda a los usuarios experimentar con los diferentes modos para encontrar el ajuste adecuado.

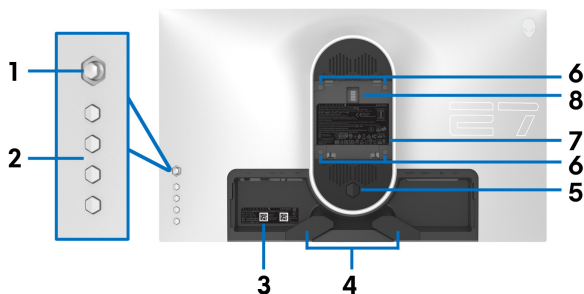
Identificación de piezas y controles

Vista frontal

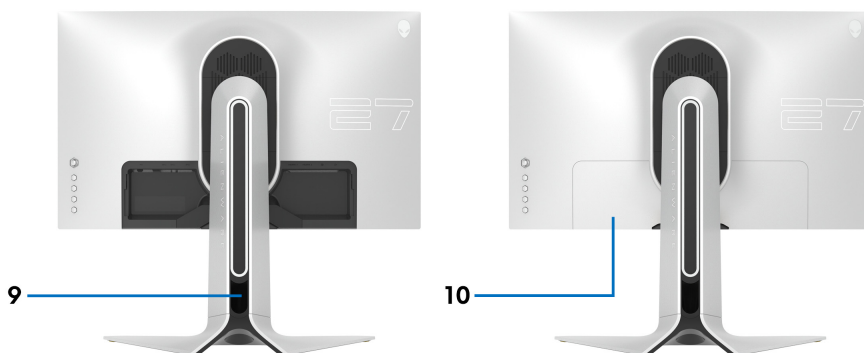


Etiqueta	Descripción	Uso
1	Ranura de almacenamiento de cable (en la parte delantera del soporte)	Para organizar los cables perfectamente.
2	Botón de encendido/apagado (con indicador LED)	Permite encender o apagar el monitor. La luz azul fija indica que el monitor está encendido y funcionando normalmente. La luz blanca parpadeante indica que el monitor está en modo de espera.

Vista trasera



Vista trasera sin soporte de monitor

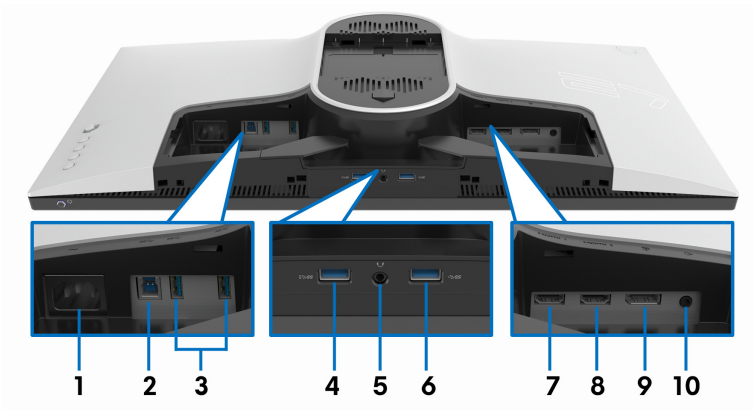


Vista trasera con soporte de monitor

Etiqueta	Descripción	Uso
1	Joystick	Utilícelo para controlar el menú OSD.
2	Botones de función	Para más información, consulte Uso del monitor .
3	Código de barras, número de serie y pegatina de mantenimiento	Tenga a mano esta etiqueta si necesita ponerse en contacto con el soporte técnico de Dell.
4	Clip de organización de cables	Para organizar los cables perfectamente.
5	Botón de extracción del soporte	Permite separar el soporte del monitor.

6	Orificios de montaje VESA (100 mm x 100 mm - detrás de cubierta VESA)	Montaje del monitor en pared utilizando el kit de montaje en pared VESA (100 mm x 100 mm).
7	Etiqueta de calificación reguladora	Enumera las aprobaciones reglamentarias.
8	Conector de base con luz	Cuando el elevador de soporte está fijado al monitor, al base suministra alimentación a la luz del soporte.
9	Clip de organización de cables (en la parte trasera del soporte)	Para organizar los cables a través de la ranura.
10	Tapa de E/S	Protege los puertos de E/S.

Vista trasera e inferior



Vista trasera e inferior sin el soporte del monitor

Etiqueta	Descripción	Uso
1	Conector de alimentación	Conecte el cable de alimentación (facilitado con el monitor).
2	Puerto ascendente USB	Conecte el cable USB (facilitado con su monitor) a este puerto y a su ordenador para habilitar los puertos USB en su monitor.

3, 6	Puertos USB descendentes (3)	Conecte su dispositivo USB.* NOTA: Para utilizar estos puertos, debe conectar el cable USB (facilitado con el monitor) al puerto ascendente USB en el monitor y en su ordenador.
4	Puerto descendente USB con carga de corriente	Conecte para cargar su dispositivo USB.
5	Puerto de auriculares	Conecte los auriculares o altavoces. PRECAUCIÓN: Aumentar la salida de audio más del 50% en el control de volumen o el ecualizador puede aumentar el voltaje de salida en los auriculares y aumentar los niveles de presión sonora.
7	Puerto HDMI (HDMI 1)	Conecte su ordenador con el cable HDMI (facilitado con el monitor).
8	Puerto HDMI (HDMI 2)	Conecte su ordenador con el cable HDMI (facilitado con el monitor).
9	DisplayPort	Conecte su ordenador con el cable DisplayPort-DisplayPort (facilitado con el monitor).
10	Puerto de salida de línea	Conecte sus altavoces. NOTA: Este puerto no admite auriculares.

* Para evitar interferencias en la señal, cuando se haya conectado un dispositivo USB a un puerto USB descendente, NO se recomienda conectar ningún otro dispositivo USB al puerto adyacente.

Especificaciones del monitor

Modelo	AW2720HFA
Tipo de pantalla	Matriz activa - TFT LCD
Tecnología de panel	IPS rápido
Relación de aspecto	16:9
Imagen visible	
Diagonal	685,0 mm (27 pulgadas)
Anchura (área activa)	596,7 mm (23,49 pulgadas)
Altura (área activa)	335,7 mm (13,22 pulgadas)
Área total	200302,8 mm ² (310,47 pulgadas ²)
Espaciado entre píxeles	0,3108 mm x 0,3108 mm
Píxel por pulgada (PPI)	82
Ángulo de vista	
Vertical	178° (típico)
Horizontal	178° (típico)
Alcance de luminosidad	350 cd/m ² (típico)
Coefficiente de contraste	1000 a 1 (típico)
Recubrimiento con plato de sujeción	Tratamiento antirreflejos del polarizador frontal (neblina 25%, 3H)
Luz trasera	WLED
Tiempo de respuesta	<ul style="list-style-type: none"> ▪ 1 ms de gris a gris en el modo Extremo* ▪ 2 ms de gris a gris en el modo Superrápido ▪ 4 ms de gris a gris en el modo Rápido <p>* El modo de gris a gris de 1 ms puede alcanzarse en el modo Extremo para reducir el desenfoque por movimiento visible y mejorar la respuesta de la imagen. Sin embargo, puede introducir algunos artefactos visuales ligeros y perceptibles en la imagen. La configuración de cada sistema y las necesidades de cada jugador son diferentes, por lo que Alienware recomienda a los usuarios experimentar con los diferentes modos para encontrar el ajuste adecuado.</p>
Profundidad de color	16,78 millones de colores

Espectro de color	99% sRGB
Dispositivos integrados	<ul style="list-style-type: none"> ▪ Concentrador USB 3.0 Super-Speed (con 1 puerto ascendente USB 3.0) ▪ 4 puertos USB 3.0 descendentes (incluido 1 puerto que admite la carga)
Conectividad	<ul style="list-style-type: none"> ▪ 1 DisplayPort versión 1.2 (trasero) ▪ 2 puerto HDMI versión 2.0 (trasero) ▪ 1 puerto USB 3.0 ascendente (trasero) ▪ 4 puertos USB 3.0 descendentes (inferiores: 2; traseros: 2) ▪ 1 puerto para auriculares (inferior) ▪ 1 puerto de salida de línea de audio (trasero)
Anchura de los bordes (desde el borde del monitor al área activa)	
Superior	8,0 mm
Izquierdo/Derecho	8,0 mm/8,0 mm
Inferior	23,2 mm
Ajustabilidad	
Altura ajustable del soporte	De 0 a 130 mm
Inclinación	De -5° a 21°
Giro	De -20° a 20°
Pivotado	De -90° a 90°
Dell Display Manager (DDM) Compatibilidad	Organización fácil y otras funciones clave

Especificaciones de resolución

Modelo	AW2720HFA
Rango de exploración horizontal	<ul style="list-style-type: none"> ▪ DisplayPort 1.2: de 255 a 255 kHz (automático) ▪ HDMI 2.0: de 30 a 255 kHz (automático)
Rango de exploración vertical	<ul style="list-style-type: none"> ▪ DisplayPort 1.2: de 48 a 240 Hz (automático) ▪ HDMI 2.0: de 48 a 240 Hz (automático)
Resolución predeterminada más alta	<ul style="list-style-type: none"> ▪ DisplayPort: 1920 x 1080 a 240 Hz ▪ HDMI: 1920 x 1080 a 240 Hz

Modos de vídeo compatibles

Modelo	AW2720HFA
Capacidades de presentación de vídeo (reproducción HDMI & DisplayPort)	480i, 480p, 576i, 576p, 720p, 1080i, 1080p, FHD

Modos de visualización predefinidos

Modo de visualización	Frecuencia horizontal (kHz)	Frecuencia vertical (Hz)	Reloj de píxeles (MHz)	Polaridad sincronizada (Horizontal/Vertical)
VESA, 640 x 480	31,5	60,0	25,2	-/-
VESA, 640 x 480	37,5	75,0	31,5	-/-
IBM, 720 x 400	31,5	70,0	28,3	-/+
VESA, 800 x 600	37,9	60,0	40,0	+/+
VESA, 800 x 600	46,9	75,0	49,5	+/+
VESA, 1024 x 768	64,0	60,0	108,0	-/-
VESA, 1024 x 768	80,0	75,0	135,0	+/+
VESA, 1152 x 864	60,0	60,0	108,0	+/+
VESA, 1280 x 1024	67,5	60,0	148,5	+/+
VESA, 1280 x 1024	137,3	120,0	285,5	+/-
VESA, 1600 x 900	166,6	144,0	346,5	+/-
VESA, 1920 x 1080	278,1	240,0	567,4	+/-

 **NOTA: Este monitor es compatible con AMD FreeSync™ Premium Technology.**

Especificaciones eléctricas

Modelo	AW2720HFA
Señales de entrada de vídeo	HDMI 2.0*/DisplayPort 1.2, 600 mV para cada línea diferencial, impedancia de entrada de 100 ohmios por par diferencial.
Tensión de entrada de corriente alterna (CA)/ frecuencia/corriente	De 100 V de CA a 240 V de CA / 50 Hz o 60 Hz \pm 3 Hz / 1,5 A (típico)
Irrupción de corriente	<ul style="list-style-type: none">▪ 120 V: 30 A (máx.) a 0°C (inicio en frío)▪ 220 V: 60 A (máx.) a 0°C (inicio en frío)
Consumo de energía	<ul style="list-style-type: none">▪ 0,2 W (modo apagado)¹▪ 0,2 W (modo de espera)¹▪ 22,4 W (modo encendido)¹▪ 73 W (máx.)²▪ 20,78 W (Pon)³▪ 65,59 kWh (TEC)³

* No admite la especificación opcional HDMI 2.0, incluyendo Control de electrónica del consumidor (CEC), canal Ethernet HDMI (HEC), canal de retorno de audio (ARC), estándar para formato 3D y resoluciones y estándar para resolución de cine digital 4K.

¹ Tal y como se establece en las normativas EU 2019/2021 y EU 2019/2013.

² Ajustes máximo de brillo y contraste con carga de alimentación máxima en todos los puertos USB.

³ Pon: Consumo de energía del Modo Encendido medido en referencia al método de comprobación Energy Star.

TEC: Consumo de energía total en kWh medido en referencia al método de comprobación Energy Star.

Este documento es solamente a título informativo y refleja el rendimiento del laboratorio. El producto puede funcionar de forma diferente dependiendo del software, los componentes y los periféricos solicitados y no tiene obligación de actualizar tal información.

En consecuencia, el cliente no debe basarse en esta información y tomar decisiones sobre tolerancias eléctricas o de cualquier otro tipo. No hay ninguna garantía expresa o implícita en cuanto a la exactitud o integridad.

Características físicas

Modelo	AW2720HFA
Tipo cable de señal	<ul style="list-style-type: none"> ▪ Digital: HDMI, 19 patillas ▪ Digital: DisplayPort, 20 patillas ▪ Bus Serie Universal (USB): USB, 9 patillas
<p>NOTA: Los monitores Dell están diseñados para funcionar de manera óptima con los cables de vídeo incluidos con su monitor. Dado que Dell no tiene ningún tipo de control sobre los diferentes proveedores de cables del mercado ni sobre el tipo de material, conector y proceso utilizados para fabricar estos cables, no puede garantizar el rendimiento de vídeo en aquellos cables que no se entreguen con su monitor Dell.</p>	
Dimensiones (con el soporte)	
Altura (ampliada)	559,4 mm (22,02 pulgadas)
Altura (compresión)	443,1 mm (17,45 pulgadas)
Anchura	612,7 mm (24,12 pulgadas)
Profundidad	251,9 mm (9,92 pulgadas)
Dimensiones (sin el soporte)	
Altura	366,8 mm (14,44 pulgadas)
Anchura	612,7 mm (24,12 pulgadas)
Profundidad	78,7 mm (3,10 pulgadas)
Dimensiones del soporte	
Altura (ampliada)	452,0 mm (17,80 pulgadas)
Altura (compresión)	443,1 mm (17,45 pulgadas)
Anchura	465,2 mm (18,31 pulgadas)
Profundidad	251,9 mm (9,92 pulgadas)
Peso	
Peso con envase incluido	13,3 kg (29,32 lb)
Peso con soporte montado y cables	8,8 kg (19,40 lb)
Peso sin soporte montado (para montaje en pared o montaje VESA, sin cables)	4,6 kg (10,14 lb)

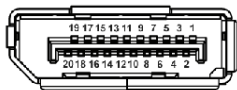
Peso del soporte montada	3,7 kg (8,16 lb)
Marco frontal brillante	17 ± 3 (solo parte frontal)

Características medioambientales

Modelo	AW2720HFA
Cumplimiento de normas	
Cristal libre de arsénico y sin mercurio solo para el panel	
Temperatura	
Funcional	0°C a 40°C (32°F a 104°F)
No funcional	<ul style="list-style-type: none"> ▪ Almacenamiento: -20°C a 60°C (-4°F a 140°F) ▪ Transporte: -20°C a 60°C (-4°F a 140°F)
Humedad	
Funcional	10% a 80% (sin condensación)
No funcional	<ul style="list-style-type: none"> ▪ Almacenamiento: 5% a 90% (sin condensación) ▪ Transporte: 5% a 90% (sin condensación)
Altitud	
Funcional	5.000 m (16.404 pies) (máximo)
No funcional	12.192 m (40.000 pies) (máximo)
Disipación térmica	<ul style="list-style-type: none"> ▪ 221,8 BTU/hora (máximo) ▪ 60,0 BTU/hora (típico)

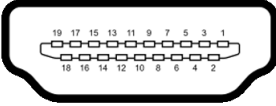
Asignación de patillas

Conector DisplayPort



Número de patillas	Extremo del cable de señal de 20 patillas
1	ML3 (n)
2	GND
3	ML3 (p)
4	ML2 (n)
5	GND
6	ML2 (p)
7	ML1 (n)
8	GND
9	ML1 (p)
10	ML0 (n)
11	GND
12	ML0 (p)
13	GND
14	GND
15	AUX (p)
16	GND
17	AUX (n)
18	Detección de conexión en caliente
19	Re-PWR
20	+3,3 V DP_PWR

Conector HDMI



Número de patillas	Extremo del cable de señal de 19 patillas
1	DATOS TMDS 2+
2	DATOS TMDS 2 APANTALLADO
3	DATOS TMDS 2-
4	DATOS TMDS 1+
5	DATOS TMDS 1 APANTALLADO
6	DATOS TMDS 1-
7	DATOS TMDS 0+
8	DATOS TMDS 0 APANTALLADO
9	DATOS TMDS 0-
10	RELOJ TMDS+
11	RELOJ TMDS APANTALLADO
12	RELOJ TMDS-
13	CEC
14	Reservado (N.C. en dispositivo)
15	RELOJ DDC (SCL, línea de datos serie)
16	DATOS DDC (SDA, línea de datos serie)
17	DDC/CEC Tierra
18	ALIMENTACIÓN +5 V
19	DETECCIÓN DE CONEXIÓN EN CALIENTE

Capacidad Plug and Play


Puede instalar el monitor con cualquier sistema compatible con Plug and Play. El monitor proporciona automáticamente al PC los datos de identificación de reproducción extendida (EDID) utilizando protocolos de canal de datos de muestra (DDC) para que el sistema puede configurarse y mejorar los ajustes de visionado. La mayoría de las instalaciones de monitor se realizan de forma automática; puede seleccionar distintos parámetros si lo desea. Para más información acerca de cómo modificar la configuración del monitor, consulte [Uso del monitor](#).

Interfaz para Universal serial Bus (USB)

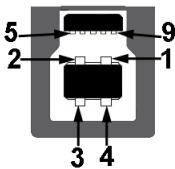
Esta sección ofrece información acerca de los puertos USB disponibles en el monitor.

 **NOTA: Este monitor es compatible con USB 3.0 de alta velocidad.**

Velocidad de transferencia	Frecuencia de datos	Consumo de energía*
Super-Speed	5 Gbps	4,5 W (Máx., cada puerto)
High-Speed	480 Mbps	4,5 W (Máx., cada puerto)
Velocidad plena	12 Mbps	4,5 W (Máx., cada puerto)

* Hasta 2 A en puerto descendente USB (puerto con icono de batería ) con dispositivos que cumplan la versión de carga de la batería o dispositivos USB normales.

Conector ascendente USB



Número de patillas	Extremo de conector de 9 patillas
1	VCC
2	D-

3	D+
4	GND
5	SSTX-
6	SSTX+
7	GND
8	SSRX-
9	SSRX+

Conector descendente USB



Número de patillas	Extremo de conector de 9 patillas
1	VCC
2	D-
3	D+
4	GND
5	SSRX-
6	SSRX+
7	GND
8	SSTX-
9	SSTX+

Puertos USB

- 1 puerto ascendente - trasero
- 2 puertos descendentes - traseros
- 2 puertos descendentes - inferiores

Puerto de carga de corriente: puerto con el icono ; admite la carga rápida hasta 2 A si el dispositivo es compatible con BC1.2.

NOTA: La función USB 3.0 requiere un equipo compatible con USB 3.0.

 **NOTA: Los puertos USB del monitor funcionan solo cuando el monitor está encendido o en modo de espera. Si apaga el monitor y vuelve a encenderlo, los periféricos conectados podrían tardar unos segundos que continuar con su funcionamiento normal.**

Política de píxel y calidad del monitor LCD

Durante el proceso de fabricación del monitor LCD no es poco común que uno o más píxeles queden fijados en un estado determinado, aunque resultan difíciles de ver y no afectan a la calidad o usabilidad de la pantalla. Para más información acerca de la Política de píxel y calidad del monitor Dell, consulte www.dell.com/pixelguidelines.

Directrices de mantenimiento

Limpieza del monitor

 **PRECAUCIÓN: Lea y siga las [Instrucciones de seguridad](#) antes de limpiar el monitor.**

 **ADVERTENCIA: Antes de limpiar el monitor, desenchufe el cable de corriente de la toma eléctrica.**

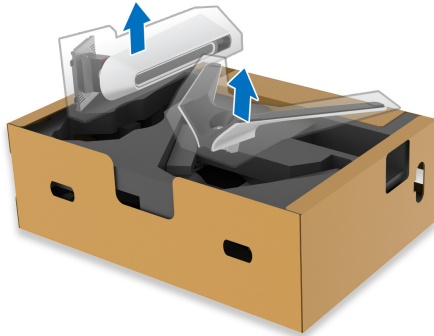
Para conseguir los mejores resultados, siga la siguiente lista de instrucciones durante el desembalaje, limpieza o manipulación de su monitor:

- Para limpiar la pantalla antiestática, moje un paño limpio y suave en agua. Si es posible, utilice un tejido especial para la limpieza de pantallas o una solución adecuada a la protección antiestática. No utilice benceno, disolvente, amoníaco, limpiadores abrasivos o aire comprimido.
- Utilice un paño cálido y ligeramente humedecido para limpiar el monitor. Evite el uso de detergentes de ningún tipo. Algunos detergentes dejan una película lechosa en el plástico.
- Si observa un polvo blanco cuando desembale el monitor, límpielo con un paño.
- Trate el monitor con cuidado. Los plásticos de color oscuro pueden rayarse mostrando marcas blancas con mayor facilidad que los monitores de color claro.
- Para conservar la mejor calidad de imagen en su monitor, utilice un salvapantallas dinámico y apague su monitor mientras no se encuentre en uso.

Configuración del monitor

Acople del soporte

- ✎ **NOTA:** El soporte no viene instalado de fábrica.
 - ✎ **NOTA:** Las siguientes instrucciones solo son aplicables para el soporte que se envía con su monitor. Si desea acoplar un soporte que haya comprado en otro lugar, siga las instrucciones de instalación que se incluyen con dicho soporte.
 - ⚠ **PRECAUCIÓN:** Es importante seguir estos pasos para proteger la pantalla curvada. Siga las instrucciones a continuación para finalizar la instalación.
1. Separe el elevador de soporte y la base del soporte de la almohadilla de la caja.



2. Alinee y coloque el elevador de soporte sobre la base del soporte.
3. Abra el asidero del tornillo de la parte inferior de la base del soporte y gírelo en el sentido de las agujas del reloj para fijar el soporte.
4. Cierre el asidero del tornillo.

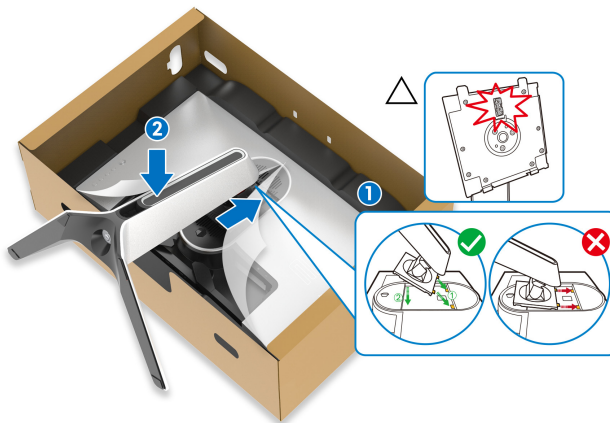


5. Abra la tapa protectora del monitor para acceder a la ranura VESA del monitor.



△ **PRECAUCIÓN:** Al conectar el soporte a la pantalla, no coloque el elevador de soporte directamente sobre el panel posterior de la pantalla. Al hacerlo, se pueden dañar las patillas Pogo del soporte debido a una mala alineación.

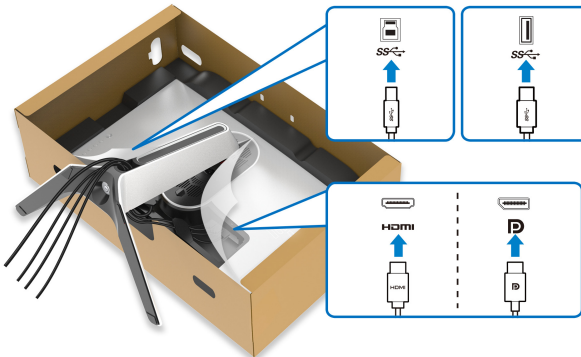
6. Introduzca con cuidado las pestañas del elevador de soporte en las ranuras de la tapa posterior de la pantalla y baje el soporte para que encaje en su sitio.



7. Pase el cable de alimentación a través de la ranura de almacenamiento de cable del soporte y por el clip de organización de cables de la parte posterior de la pantalla.
8. Conecte el cable de alimentación al monitor.



9. A continuación, pase los cables necesarios a través de la ranura de almacenamiento de cable del soporte y, posteriormente, por el clip de organización de cables de la parte posterior de la pantalla.
- Cable ascendente USB
 - Cables descendentes USB (opcionales, cables no incluidos)
 - Cable HDMI
 - Cable DisplayPort



NOTA: Coloque cada cable correctamente para que los cables queden organizados antes de instalar la tapa de E/S.

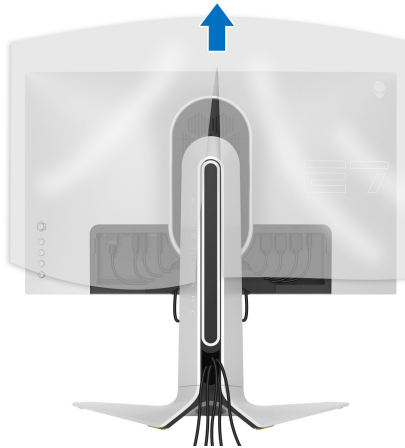
△ **PRECAUCIÓN:** No conecte el cable de alimentación a la toma mural ni encienda el monitor hasta que se le indique.

10. Sujete el elevador de soporte y levante el monitor con cuidado. A continuación, colóquelo sobre una superficie plana.

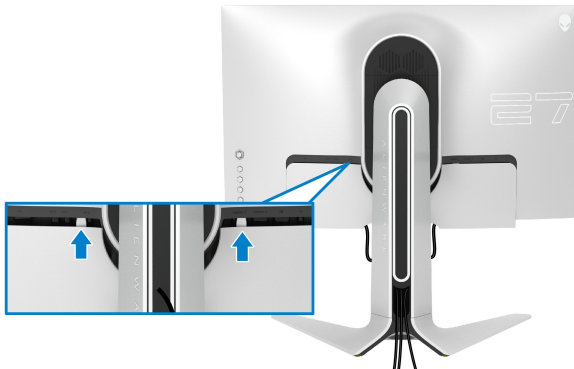


△ **PRECAUCIÓN:** Sujete el elevador de soporte con firmeza al levantar el monitor para evitar cualquier daño accidental.

11. Quite la cubierta protectora del monitor.



12. Introduzca las pestañas de la tapa de E/S en las ranuras de la cubierta posterior de la pantalla hasta que encaje en su sitio.



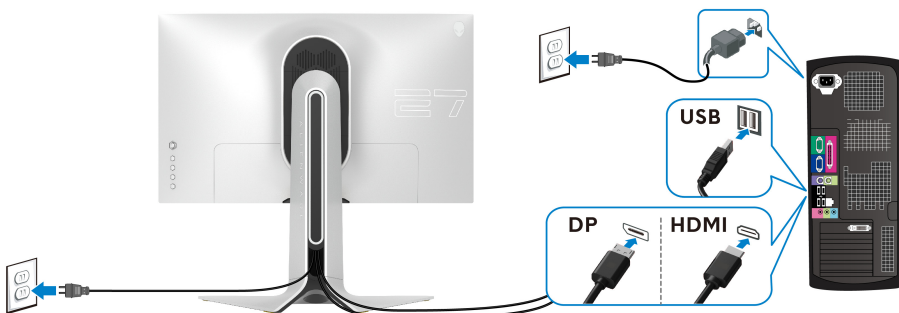
- NOTA:** Asegúrese de que todos los cables pasan a través de la tapa de E/S y por la ranura de almacenamiento de cable en el elevador de soporte.

Conexión del ordenador

- ADVERTENCIA:** Antes de empezar con cualquiera de los procedimientos de esta sección, siga las [Instrucciones de seguridad](#).

- NOTA:** No conecte todos los cables al equipo al mismo tiempo.
- NOTA:** Las imágenes se utilizan únicamente con fines ilustrativos. La apariencia de su equipo podría variar.

Para conectar el monitor a su equipo:



1. Conecte el otro extremo del cable Cable DisplayPort o HDMI a su ordenador.

2. Conecte el otro extremo del cable ascendente USB 3.0 a un puerto USB 3.0 apropiado en su equipo.
3. Conecte los periféricos USB 3.0 a los puertos USB 3.0 descendentes del monitor.
4. Conecte los cables de alimentación del equipo y el monitor a una toma de pared.
5. Encienda el monitor y el equipo.

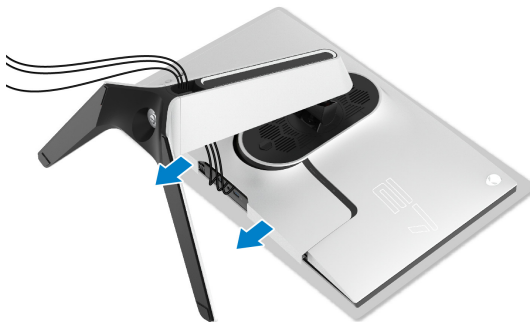
Si el monitor muestra una imagen, la instalación se ha completado. Si la imagen no se muestra, consulte [Problemas usuales](#).

Eliminación del soporte del monitor

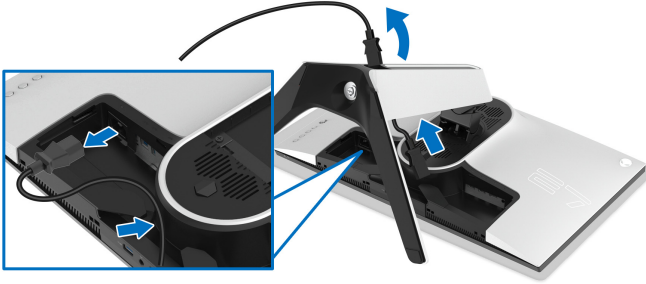
- ✎ **NOTA:** Para evitar que se arañe la pantalla al extraerla del soporte, asegúrese de colocar el monitor sobre una superficie limpia.
- ✎ **NOTA:** Las siguientes instrucciones corresponden sólo al acople del soporte que se envía con su monitor. Si desea acoplar un soporte que haya comprado en otro lugar, siga las instrucciones de instalación que se incluyen con dicho soporte.

Para extraer el soporte:

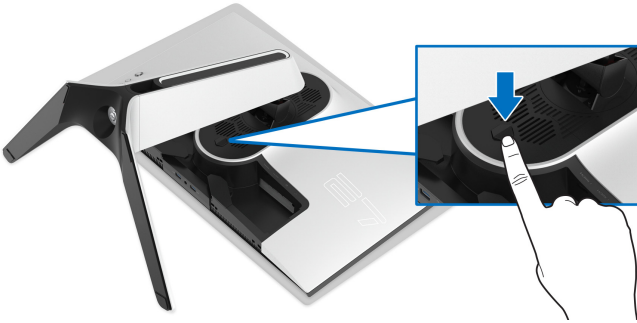
1. Apague el monitor.
2. Desconecte los cables del ordenador.
3. Coloque el monitor sobre una superficie suave o acolchada.
4. Separe y retire con cuidado la tapa de E/S del monitor.



5. Desconecte los cables del monitor y páselos a través de la ranura de almacenamiento de cable en el elevador de soporte.



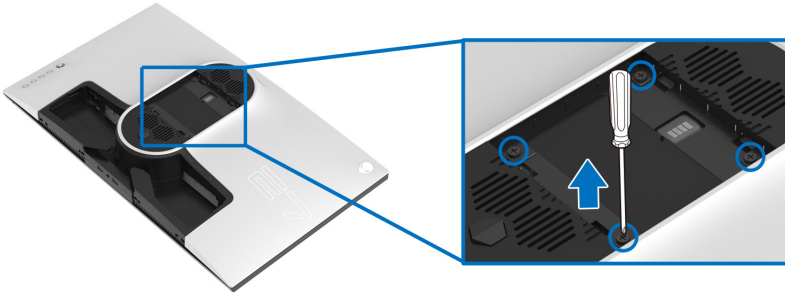
6. Mantenga pulsado el botón de extracción del soporte.



7. Levante el soporte y aléjelo del monitor.



Montaje en pared VESA (opcional)



(Tamaño de tornillo: M4 x 10 mm)

Consulte las instrucciones que se incluyen con el kit de montaje en pared compatible con VESA.

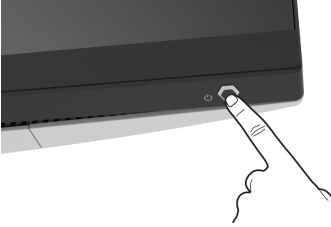
1. Coloque el panel del monitor sobre un tejido suave o acolchado expandido sobre una superficie plana y estable.
2. Extraiga el soporte del monitor. (Consulte [Eliminación del soporte del monitor.](#))
3. Utilice un destornillador de estrella Phillips para extraer los cuatro tornillos que sostienen la cubierta de plástico.
4. Instale la abrazadera de montaje del kit de montaje en pared en el monitor.
5. Monte el monitor en la pared. Para más información, consulte la documentación que se facilita con el kit de montaje en pared.

 **NOTA: Utilizar solo con abrazaderas de montaje en pared con homologación UL de capacidad mínima en peso o carga soportada de 18,4 kg.**

Uso del monitor

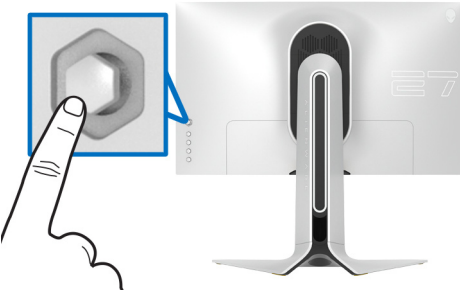
Encender el monitor

Pulse el botón de encendido para encender el monitor.

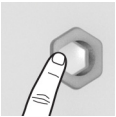


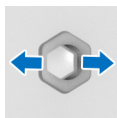
Mediante el control de joystick

Utilice el control de joystick de la parte posterior del monitor para realizar ajustes en el OSD.

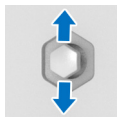


1. Pulse el botón de joystick para iniciar el menú principal OSD.
2. Mueva el joystick arriba/abajo/a izquierda/a derecha para desplazarse por las opciones.
3. Vuelva a pulsar el botón del joystick para confirmar la configuración y salir.

Joystick	Descripción
	<ul style="list-style-type: none">▪ Cuando el menú OSD esté encendido, pulse el botón para confirmar la selección o guardar la configuración.▪ Cuando el menú OSD esté apagado, pulse el botón para iniciar el menú principal OSD. Consulte Acceso al sistema de menús.



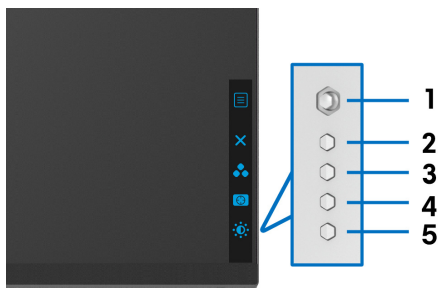
- Para el desplazamiento en dos direcciones (derecha e izquierda).
- Mueva a la derecha para acceder al submenú.
- Mueva a la izquierda para salir del submenú.
- Permite aumentar (derecha) o reducir (izquierda) los parámetros del elemento de menú seleccionado.






- Para el desplazamiento en dos direcciones (arriba y abajo).
- Permite el desplazamiento entre los elementos del menú.
- Permite aumentar (arriba) o reducir (abajo) los parámetros del elemento de menú seleccionado.



Uso de los controles del panel posterior

Utilice los botones de control de la parte posterior del monitor para acceder al menú OSD y a las teclas de acceso directo.



La siguiente tabla describe los botones del panel posterior:

Botón del panel posterior	Descripción
1  Menú	Para iniciar el menú principal OSD. Consulte Acceso al sistema de menús .
2  Salir	Para salir del menú principal OSD.
3  Tecla de acceso directo/ Modos predefinidos	Para especificar un modo de color deseado de una lista predefinida.


4		Para acceder directamente al control de ajuste Estabil. oscuro.
5		Para acceder directamente a los controles de ajuste Brillo/Contraste.

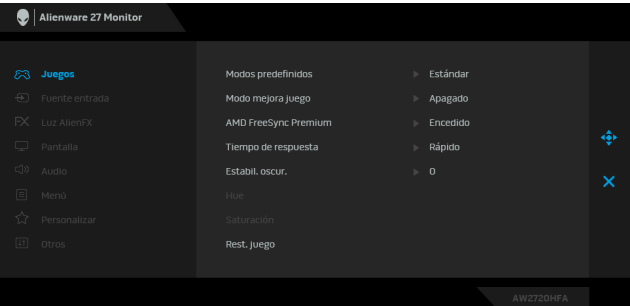
Al pulsar cualquiera de estos botones (excluido el botón del joystick), aparecerá la barra de estado del OSD para indicarle la configuración actual de algunas funciones del OSD.



Uso del menú en pantalla (OSD)

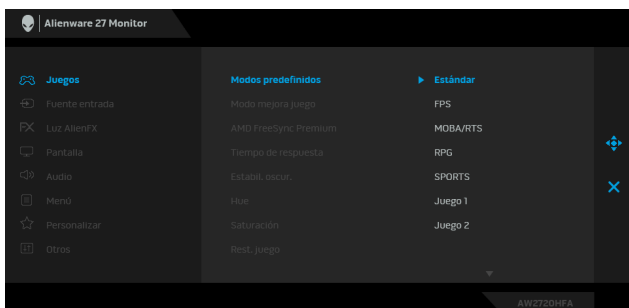
Acceso al sistema de menús

Icono	Menús y submenús	Descripción
	Juegos	Utilice este menú para personalizar su experiencia visual de juego.



Modos predefinidos

Le permiten elegir de entre una lista de modos de color predefinidos.



- **Estándar:** Carga la configuración de color predeterminada del monitor. Este es el modo predefinido predeterminado.
- **FPS:** Carga la configuración de color ideal para (FPS) juegos de shooter en primera persona.
- **MOBA/RTS:** Carga la configuración de color ideal para juegos MOBA (Multijugador de arena de batalla en línea) y RTS (Estrategia en tiempo real).
- **RPG:** Carga la configuración de color ideal para juegos de rol (RPG).
- **SPORTS:** Carga la configuración de color ideal para juegos de deportes.
- **Juego 1/Juego 2/Juego 3:** Le permite personalizar la configuración de color en función de sus necesidades de juego.
- **ComfortView:** Reduce el nivel de luz azul emitida desde la pantalla para que la visualización sea más cómoda para sus ojos.

ADVERTENCIA: Los posibles efectos a largo plazo de la emisión de luz azul del monitor pueden causar lesiones personales tales como daños en los ojos, fatiga ocular y tensión ocular digital. El uso del monitor durante largos períodos de tiempo también puede causar dolor en partes del cuerpo como el cuello, el brazo, la espalda y el hombro.

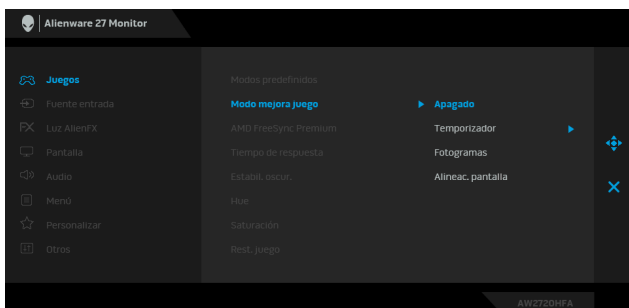
**Modos
predefinidos**

Para reducir el riesgo de tensión ocular y dolor de cuello/ brazo/ espalda/ hombro al utilizar el monitor durante largos periodos de tiempo, le sugerimos que:

1. Ajuste la distancia de la pantalla entre 20 pulgadas y 28 pulgadas (50 cm - 70 cm) de sus ojos.
 2. Parpadee con frecuencia para humedecer los ojos o lave sus ojos con agua después de un uso prolongado del monitor.
 3. Realice descansos regulares y frecuentes durante 20 minutos cada dos horas.
 4. Quite la vista del monitor y mire a un objeto distante situado a más de 20 pies durante al menos 20 segundos durante los descansos.
 5. Realice estiramientos para liberar la tensión del cuello, los brazos, la espalda y los hombros durante los descansos.
- **Cálido:** Presenta los colores a temperaturas de color más bajas. La pantalla adquiere un aspecto más cálido y un tinte rojizo/amarillento.
 - **Frío:** Presenta los colores a temperaturas de color más altas. La pantalla adquiere un aspecto más frío y un tinte azulado.
 - **Color personal.:** Le permite ajustar manualmente la configuración de color. Mueva el joystick para ajustar los valores de **Ganancia**, **Desplazamiento**, **Hue** y **Saturación** y crear su propio modo de color predefinido.
-

Modo mejora juego

La función ofrece tres funciones disponibles para mejorar su experiencia de juego.



- **Apagado**

Seleccione deshabilitar las funciones en **Modo mejora juego**.

- **Temporizador**

Le permite deshabilitar o habilitar el temporizador en la esquina superior izquierda de la pantalla. El temporizador indica el tiempo transcurrido desde el inicio del juego. Seleccione una opción de la lista de intervalo de tiempo para conocer el tiempo restante.

- **Fotogramas**

Si selecciona **Encendido** puede ver los fotogramas actuales por segundo cuando juegue. Cuanto más alta sea la velocidad, más fluido será el movimiento.

- **Alineac. pantalla**

Active la función para ayudar a garantizar la perfecta alineación del contenido de vídeo de varias pantallas.

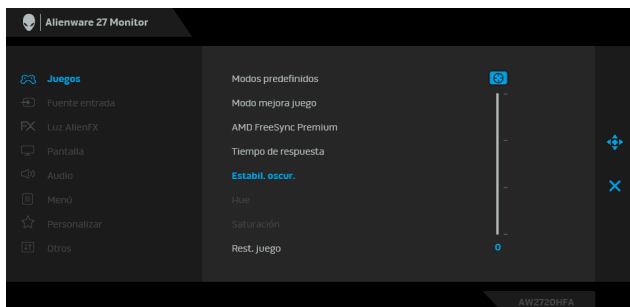
AMD FreeSync Premium

Cuando seleccione **Encendido**, el monitor funcionará con la velocidad de fotogramas más alta posible para eliminar tanto el retardo de entrada como la rotura de la imagen, lo que garantiza un modo de juego más fluido.

Tiempo de respuesta

Le permite ajustar el **Tiempo de respuesta** en **Rápido**, **Superrápido** o **Extremo**.

Estabil. oscur. La función mejora la visibilidad en los escenarios de juego oscuros. Cuanto mayor sea el valor (entre 0 y 3), mejor es la visibilidad en la zona oscura de la imagen de pantalla.



Hue Esta función permite desplazar el color de la imagen de vídeo a verde o púrpura. Se utiliza para ajustar el tono de la piel. Utilice el joystick para ajustar el nivel de hue de 0 a 100. Mueva el joystick hacia arriba para aumentar la tonalidad verde de la imagen de vídeo. Mueva el joystick hacia abajo para aumentar la tonalidad púrpura de la imagen de vídeo.

NOTA: El ajuste **Hue** está disponible únicamente cuando seleccione los modos predefinidos **FPS, MOBA/RTS, SPORTS** o **RPG**.

Saturación Esta función permite ajustar la saturación de color de la imagen de vídeo. Utilice el joystick para ajustar el nivel de saturación de 0 a 100.

Mueva el joystick hacia arriba para aumentar el aspecto colorido de la imagen de vídeo.

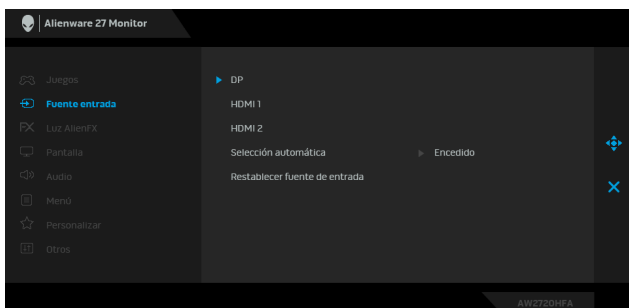
Mueva el joystick hacia abajo para aumentar el aspecto monocromático de la imagen de vídeo.

NOTA: El ajuste **Saturación** está disponible únicamente cuando seleccione los modos predefinidos **FPS, MOBA/RTS, SPORTS** o **RPG**.

Rest. juego Restablecer todos los ajustes en el menú **Juegos** a los valores predeterminados de fábrica.



Fuente entrada Utilice el menú **Fuente entrada** para seleccionar una de las distintas señales de vídeo conectadas a su monitor.



DP Seleccione la entrada **DP** si utiliza el conector DisplayPort (DP). Pulse el botón del joystick para confirmar la selección.

HDMI 1
HDMI 2 Seleccione la entrada **HDMI 1** o **HDMI 2** si utiliza los conectores HDMI. Pulse el botón del joystick para confirmar la selección.

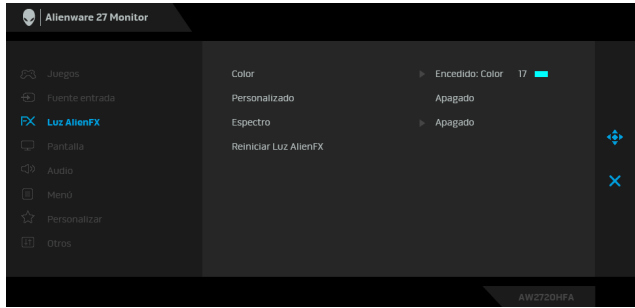
Selección automática Active la función para permitir que el monitor busque automáticamente las fuentes de entrada disponibles. Pulse el botón del joystick para confirmar la selección.

Restablecer fuente de entrada Permite restablecer todos los ajustes en el menú **Fuente entrada** a los valores predeterminados de fábrica.



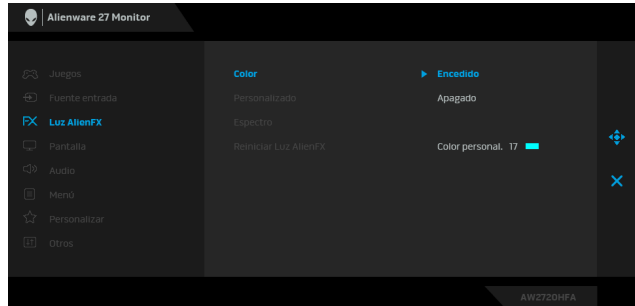
Luz AlienFX

Utilice este menú para ajustar la configuración de luz LED para el botón de encendido, el logotipo de Alienware y la banda de luz del soporte.

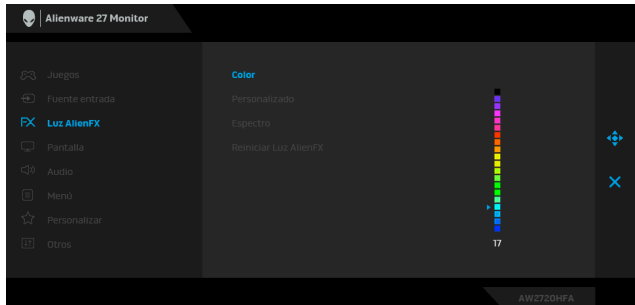


Color

Para especificar el color de la luz LED, seleccione **Encendido** y mueva el joystick para resaltar la opción **Color personal**.



Luego realice una selección de la lista de 20 colores disponibles moviendo el joystick arriba o abajo.



La siguiente tabla muestra el número de color y los códigos RGB utilizados en los 20 colores LED.

N.º	R	G	B
1	0	0	0
2	100	0	240
3	144	0	240
4	240	0	240
5	240	0	176
6	240	0	112
7	240	0	0
8	240	80	0
9	240	128	0
10	240	224	0
11	120	240	0
12	160	240	0
13	100	245	35
14	0	240	0
15	0	240	85
16	70	240	145
17	0	240	240
18	0	160	240
19	0	96	240
20	0	0	240

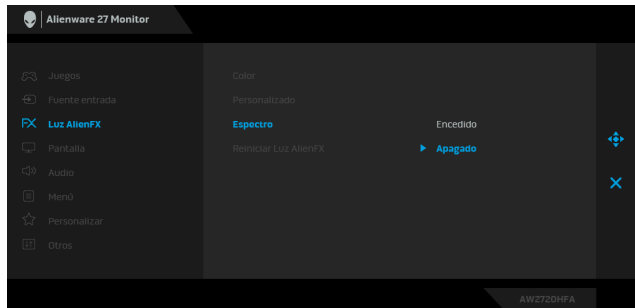
Para desactivar las luces AlienFX, seleccione **Apagado**.

NOTA: Estas funciones sólo están disponibles cuando el **Espectro** está deshabilitado.

Personalizado Es un menú de solo lectura. Cuando utilice las opciones **Color** o/y **Espectro** para realizar los ajustes de la iluminación LED, el estado de este menú será **Apagado**; cuando realice los ajustes de la iluminación LED a través de la aplicación AlienFX, el estado cambiará a **Encendido**.

Espectro

Quando seleccione **Encendido**, la luz LED se iluminará y los colores cambiarán en la secuencia del espectro de color: rojo, naranja, amarillo, verde, azul, añil y violeta.

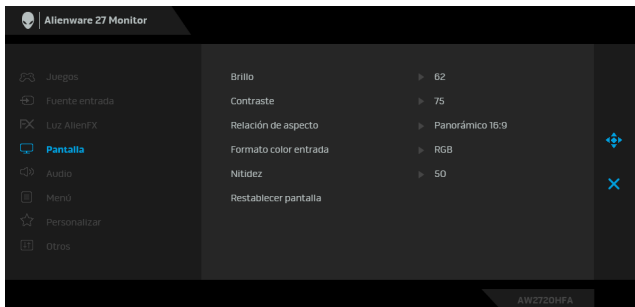


Reiniciar Luz AlienFX

Permite restablecer todos los ajustes en el menú **Luz AlienFX** a los valores predeterminados de fábrica.

Pantalla

Utilice la opción **Pantalla** para ajustar las imágenes.



Brillo

El control de **Brillo** ajusta la luminancia de la retroiluminación. Mueva el joystick hacia arriba para aumentar el nivel de brillo o mueva el joystick hacia abajo para reducir el nivel de brillo (mín. 0 / máx. 100).

Contraste

Ajuste primero el **Brillo** y después el **Contraste** si es necesario. Mueva el joystick hacia arriba para aumentar el nivel de contraste o mueva el joystick hacia abajo para reducir el nivel de contraste (mín. 0 / máx. 100).

La función de **Contraste** ajusta el grado de diferencia entre las zonas más oscuras y más brillantes de la pantalla del monitor.

Relación de aspecto

Ajuste la relación de imagen a **Panorámico 16:9**, **Cambiar tamaño automáticamente**, **4:3** ó **1:1**.

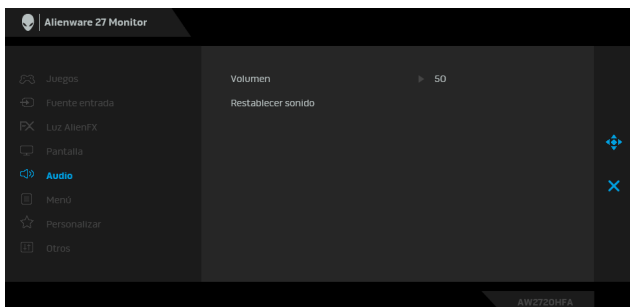
Formato color entrada Le permite el modo de entrada de vídeo en:
RGB: seleccione esta opción si su monitor está conectado a un ordenador (o un reproductor multimedia) a través de un cable DP o HDMI.
YPbPr: seleccione esta opción si su reproductor multimedia solo admite la salida YPbPr.

Nitidez Esta función puede hacer que la imagen adquiera un aspecto más nítido o más difuminado. Utilice el joystick para ajustar el nivel de nitidez de 0 a 100.

Restablecer pantalla Permite restablecer todos los ajustes en el menú **Pantalla** a los valores predeterminados de fábrica.



Audio



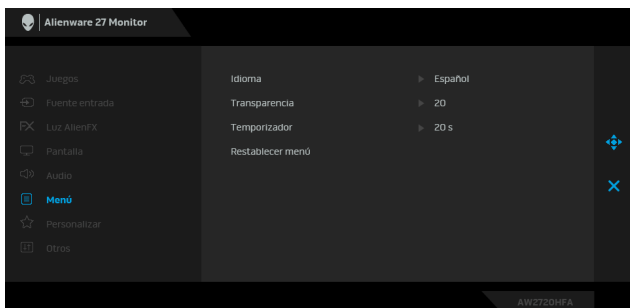
Volumen Le permite establecer el nivel de volumen de la salida del altavoz.
Utilice el joystick para ajustar el nivel de volumen de 0 a 100.

Restablecer sonido Permite restablecer todos los ajustes del menú **Audio** a los valores predeterminados de fábrica.



Menú

Seleccione esta opción para ajustar la configuración del menú OSD, como los idiomas del menú OSD, la cantidad de tiempo que el menú permanece en la pantalla y demás.



Idioma

Configura el menú OSD en uno de los ocho idiomas disponibles (inglés, español, francés, alemán, portugués brasileño, ruso, chino simplificado o japonés).

Transparencia

Seleccione esta opción para cambiar la transparencia del menú moviendo el joystick arriba o abajo (mín. 0/máx. 100).

Temporizador

Permite definir el tiempo durante el cual el menú OSD permanecerá activo tras mover el joystick o pulsar un botón por última vez.

Mueva el joystick para ajustar el control deslizante en incrementos de 1 segundo, desde 5 a 60 segundos.

Restablecer menú

Permite restablecer todos los ajustes del menú **Menú** a los valores predeterminados de fábrica.

Personalizar

Atajo de teclado 1

Le permite elegir una función a partir de **Modos predefinidos, Modo mejora juego, AMD FreeSync Premium, Estabil. oscur., Brillo/Contraste, Fuente entrada, Relación de aspecto o Volumen** y establecerla como un atajo de teclado.

Atajo de teclado 2

Atajo de teclado 3

USB

Le permite activar o desactivar la función USB durante el modo en espera del monitor.

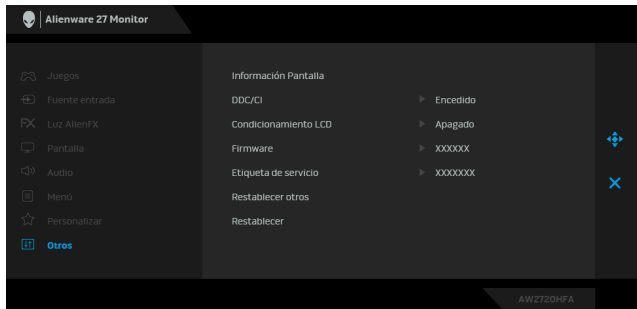
NOTA: ACTIVAR/DESACTIVAR USB en el modo en espera solo está disponible cuando el cable de enlace ascendente USB está desenchufado. Esta opción se mostrará desactivada cuando el cable de enlace ascendente USB esté conectado.

Restab. valores pers.

Permite restablecer toda la configuración del menú **Personalizar** a los valores predeterminados de fábrica.



Otros



Información Pantalla

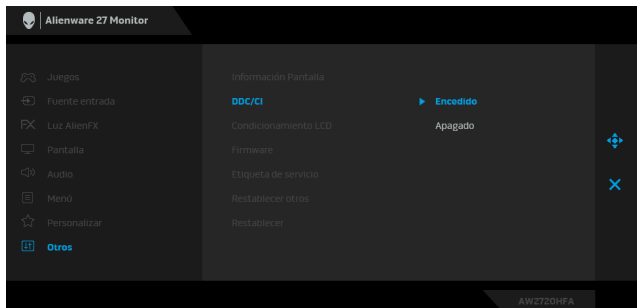
Muestra la configuración actual del monitor.

DDC/CI

La función **DDC/CI** (Canal de datos de pantalla / Interfaz de comandos) permite ajustar los parámetros del monitor (brillo, balance de color, etc.) por medio de un software instalado en su equipo informático.

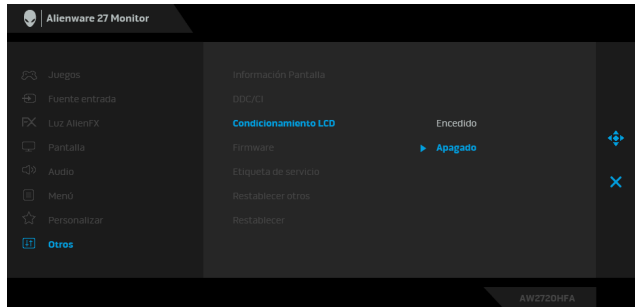
Puede desactivar esta función seleccionando **Apagado**.

Active esta función para conseguir la mejor experiencia para el usuario y un rendimiento óptimo de su monitor.



Condicionamiento LCD

Permite reducir los casos improbables de retención de imagen. Dependiendo del grado de retención de imagen, el programa podría necesitar un cierto tiempo para funcionar. Puede activar esta función seleccionando **Encendido**.



Firmware

Muestra la versión de firmware de su monitor.

Etiqueta de servicio

Muestra el identificador de servicio de su monitor. Se requiere esta secuencia cuando solicita asistencia telefónica, para comprobar el estado de la garantía, al actualizar los controladores en el sitio Web de Dell, etc.

Restablecer otros

Permite restablecer todos los ajustes del menú **Otros** a los valores predeterminados de fábrica.

Restablecer

Restablece todas las opciones del menú OSD a los valores predeterminados de fábrica.

Mensaje de advertencia del menú OSD

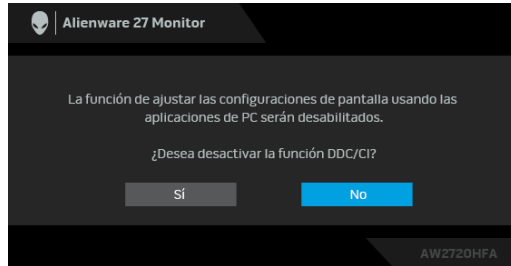
Si el monitor no admite un modo de resolución concreto, aparecerá el mensaje siguiente:



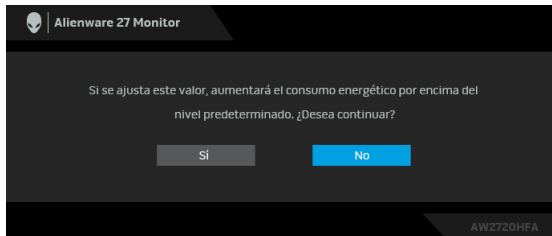
 **NOTA:** El mensaje puede diferir ligeramente según la señal de entrada conectada.

Significa que el monitor no puede sincronizarse con la señal que está recibiendo desde el PC. Consulte [Especificaciones del monitor](#) para saber cuáles son los rangos de frecuencia horizontal y vertical compatibles con este monitor. El modo recomendado es 1920 x 1080.

Podrá ver el mensaje siguiente antes de desactivar la función **DDC/CI**:

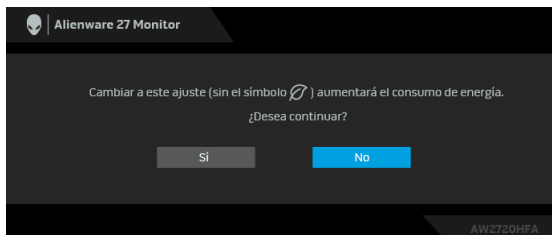


Cuando ajuste el nivel de **Brillo** por primera vez, aparecerá el siguiente mensaje:



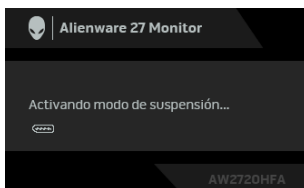
 **NOTA:** Si selecciona **Sí**, el mensaje no aparecerá la próxima vez que desee cambiar el ajuste de **Brillo**.

Cuando ajuste el **USB** se ajuste en **Encendido en modo espera** por primera vez, aparecerá el siguiente mensaje:



 **NOTA:** Si selecciona **Sí**, el mensaje no aparecerá la próxima vez que desee cambiar el ajuste de **USB**.

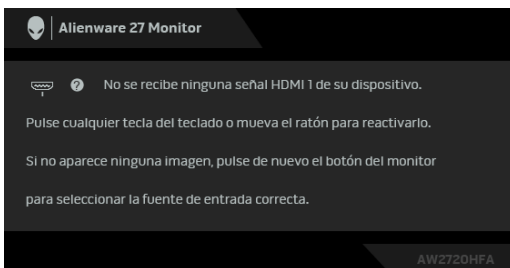
Si el monitor entra en el modo de espera, aparecerá el siguiente mensaje:



Active su equipo y el monitor para acceder al menú **OSD**.

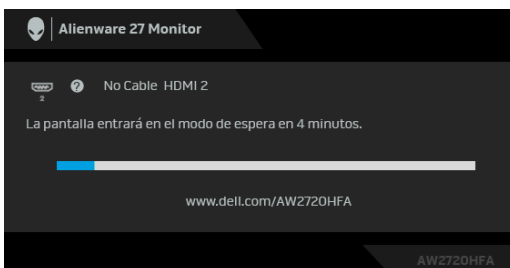
NOTA: El mensaje puede diferir ligeramente según la señal de entrada conectada.

Si pulsa cualquier botón que no sea el botón de encendido, aparecerá el siguiente mensaje, dependiendo de la entrada seleccionada:



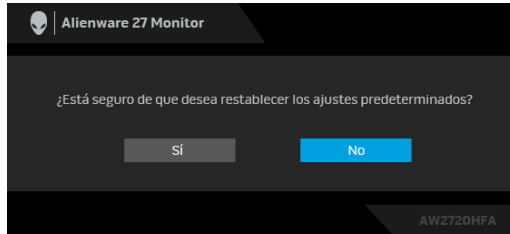
NOTA: El mensaje puede diferir ligeramente según la señal de entrada conectada.

Si selecciona la entrada HDMI o DP y no conecta el cable correspondiente, se mostrará un cuadro de diálogo flotante como el siguiente.



NOTA: El mensaje puede diferir ligeramente según la señal de entrada conectada.

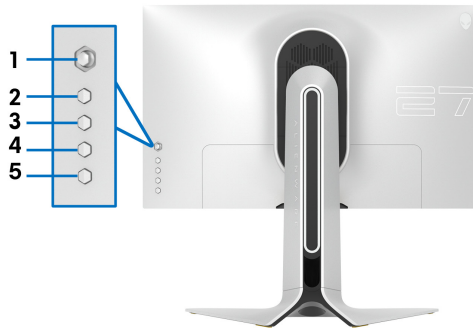
Al seleccionar **Restablecer**, aparecerá el siguiente mensaje:



Consulte [Solución de problemas](#) para obtener más información.


Bloquear los botones de control del panel trasero

Puede bloquear los botones de control del panel trasero para impedir el acceso al menú OSD o al botón de encendido y apagado.



Para bloquear los botones:

1. Mantenga pulsado el **Botón 5** durante cuatro segundos y aparecerá un menú en la pantalla.
2. Seleccione una de las siguientes opciones:
 - **Botones Menú:** elija esta opción para bloquear todos los botones de menú OSD, salvo el botón de encendido.
 - **Botón de encendido:** elija esta opción para bloquear únicamente el botón de encendido.
 - **Botones Menú + Encendido:** elija esta opción para bloquear todos los botones del control del panel trasero.

Para desbloquear los botones, mantenga pulsado el **Botón 5** durante cuatro segundos hasta que aparezca un menú en la pantalla. Seleccione el **icono Desbloquear**  para desbloquear los botones.

Ajuste de la resolución máximo

Para configurar la resolución Máxima del monitor:

En Windows 7, Windows 8 y Windows 8.1:

1. Sólo en Windows 8 y Windows 8.1, seleccione el mosaico Escritorio para cambiar a escritorio clásico.
2. Haga clic con el botón derecho del ratón sobre el escritorio y seleccione **Resolución de pantalla**.
3. Haga clic en la Lista desplegable de la Resolución de pantalla y seleccione **1920 x 1080**.
4. Haga clic en **Aceptar**.

En Windows 10:

1. Haga clic con el botón derecho del ratón en el escritorio, y después en **Configuración de pantalla**.
2. Haga clic en **Configuración de pantalla avanzada**.
3. Haga clic en la lista desplegable de **Resolución** y seleccione **1920 x 1080**.
4. Haga clic en **Aplicar**.

Si no aparece 1920 x 1080 como una opción, puede que tenga que actualizar el controlador gráfico. Dependiendo de su equipo, realice alguno de los siguientes procedimientos:

Si dispone de un equipo de sobremesa o portátil Dell:

- Acceda a www.dell.com/support, introduzca su identificador de servicio y descargue el último controlador disponible para su tarjeta gráfica.

Si está utilizando un equipo de otra marca (portátil o de sobremesa):

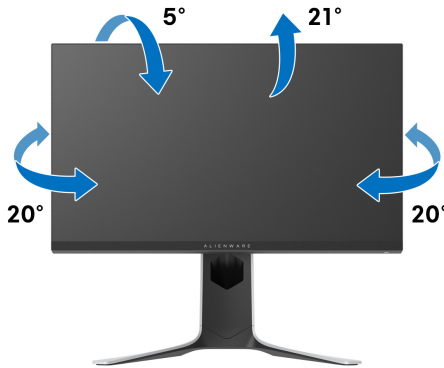
- Acceda al sitio de soporte de su equipo y descargue los controladores gráficos más actualizados.
- Acceda al sitio web de su tarjeta gráfica y descargue los controladores gráficos más actualizados.

Uso de las funciones de inclinación, balanceo y extensión vertical

NOTA: Las siguientes instrucciones corresponden sólo al acople del soporte que se envía con su monitor. Si desea acoplar un soporte que haya comprado en otro lugar, siga las instrucciones de instalación que se incluyen con dicho soporte.

Extensiones de inclinación y giro

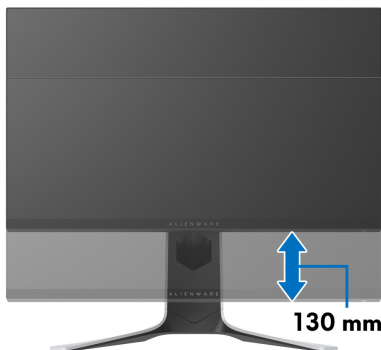
Con el soporte conectado al monitor, puede inclinar y girar el monitor en el ángulo de visualización más cómodo.



NOTA: El soporte no viene instalado de fábrica.

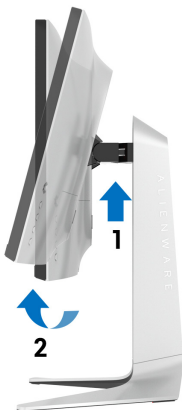
Extensión vertical

NOTA: El soporte se extiende verticalmente hasta 130 mm. Las figuras siguientes ilustran cómo extender el soporte verticalmente.



Girar el monitor

Antes de girar el monitor, debe extenderlo verticalmente por completo (extensión vertical) e inclinarlo por completo para evitar golpear el lado inferior del monitor.



Girar a la derecha



Girar a la izquierda



■ **NOTA:** Para utilizar la función de Rotación de pantalla (vista Horizontal o Vertical) con su equipo Dell, necesitará un controlador gráfico actualizado que no se incluye con este monitor. Para descargar el controlador gráfico, acceda a www.dell.com/support y consulte la sección Descargas el apartado Controladores de vídeo para descargar los controladores más actualizados.

■ **NOTA:** En el Modo de vista vertical, podría experimentar una reducción de rendimiento en aplicaciones de uso intenso de gráficos (Juegos 3D, etc.).

Ajuste de las configuraciones de rotación de pantalla de su sistema

Después de haber girado el monitor, debe realizar el procedimiento siguiente para ajustar la configuración de rotación de pantalla en su sistema.

■ **NOTA:** Si usa el monitor con un PC que no sea de Dell, debe ir a la página web del controlador de gráficos o la del fabricante de su PC para obtener información sobre cómo hacer girar el sistema operativo.

Para ajustar la configuración de rotación de pantalla:

1. Pulse el botón de la derecha del ratón sobre el escritorio y vaya a **Propiedades**.
2. Seleccione la ficha **Configuración** y pulse **Avanzado**.
3. Si tiene una tarjeta gráfica ATI, seleccione la ficha **Rotación** y ajuste la rotación que prefiera.

4. Si tiene una tarjeta gráfica NVIDIA, haga clic en la ficha **NVIDIA** y, en la columna de la izquierda, seleccione **NVRotate**. A continuación, seleccione la rotación que desee.
5. Si tiene una tarjeta gráfica Intel[®], seleccione la ficha de gráfico **Intel**, pulse en **Propiedades gráficas**, seleccione la ficha **Rotación**, y ajústela en la rotación preferida.

 **NOTA: Si no puede ver la opción de giro o no funciona correctamente, acceda a www.dell.com/support y descargue el controlador más actualizado para su tarjeta gráfica.**

Uso de la aplicación AlienFX

Puede configurar los efectos de la iluminación LED en varias zonas diferentes de su monitor Alienware a través de la aplicación AlienFX en el AWCC (Alienware Command Center).

 **NOTA: Si tiene un portátil o un sobremesa de Alienware Gaming, puede acceder directamente al AWCC para controlar la iluminación.**

 **NOTA: Para más información, consulte la Ayuda en línea del Alienware Command Center.**

Requisitos previos

Antes de instalar el AWCC en un sistema que no sea de Alienware:

- Asegúrese de que el sistema operativo de su ordenador sea Windows 10 R3 o posterior.
- Compruebe que su conexión a Internet está activa.
- Asegúrese de que el cable USB suministrado esté conectado tanto al monitor Alienware como al ordenador.

Instalación del AWCC a través de Windows Update

1. La aplicación AWCC se descargará y se instalará automáticamente. La instalación tarda unos minutos en completarse.
2. Acceda a la carpeta del programa para asegurarse de que la instalación se ha completado correctamente. No obstante, también encontrará la aplicación AWCC en el menú **Inicio**.
3. Inicie el AWCC y siga estos pasos para descargar los componentes de software adicionales:
 - En la ventana **Configuración**, haga clic en **Windows Update** y luego haga clic en **Buscar actualizaciones** para comprobar el progreso de la actualización del controlador de Alienware.
 - Si la actualización del controlador no responde en su ordenador, instale AWCC desde el sitio web de Soporte de Dell.

Instalación de AWCC desde el sitio web de Soporte de Dell

1. Introduzca AW2720HFA en el campo de consulta en www.dell.com/support/drivers, y descargue la versión más reciente de los siguientes elementos:
 - Aplicación Alienware Command Center

- Controlador del Alienware Gaming Monitor Control Center
- 2. Acceda a la carpeta en la que haya guardado los archivos de configuración.
- 3. Haga doble clic en el archivo de configuración y siga las instrucciones que aparezcan en pantalla para completar la instalación.

Navegación por la ventana de AlienFX

Con el Alienware Command Center, AlienFX le permite controlar los colores de la iluminación LED y los efectos de transición de su monitor Alienware.

En la pantalla de inicio del AWCC, haga clic en **FX** en la barra de menús superior para acceder a la pantalla de inicio de AlienFX.

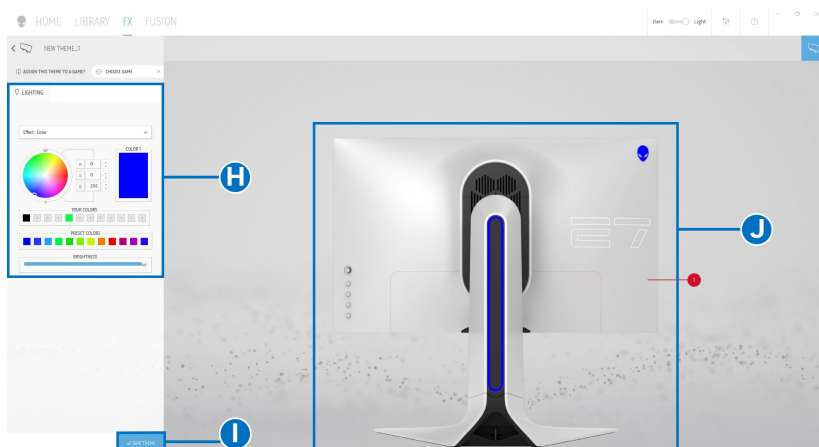


En la siguiente tabla se describen las características y funciones de la pantalla de inicio:

N.º	Funciones	Descripciones
A	CREATE NEW THEME... (CREAR NUEVO TEMA...)	Haga clic en <input type="text" value="+"/> e introduzca un nombre en el cuadro de texto para añadir un tema.
B	Controles de edición	<ul style="list-style-type: none"> • EDIT (EDITAR): Ofrece opciones para personalizar la configuración de iluminación de su tema. • GO DIM (ATENUAR): Hace que la luz sea más tenue. • GO DARK (OSCURECER): Apaga la luz.
C	Componentes de tema	Puede utilizar estos componentes (LIGHTING (ILUMINACIÓN), MACROS, SETTINGS (CONFIGURACIÓN)) para convertir el tema seleccionado en un tema activo.

D	Lista de THEMES (TEMAS)	Muestra los temas en una vista de lista o de cuadrícula.
E	Controles del fondo	Permite ajustar los efectos de animación de fondo.
F	Ayuda	Haga clic para acceder a la Ayuda en línea del AWCC.
G	Controles de la ventana	Puede usar los botones para minimizar, maximizar o restaurar el tamaño de la ventana. Al seleccionar × , se cerrará la aplicación.

Cuando empiece a personalizar un tema, debería ver la siguiente pantalla:

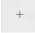


En la siguiente tabla se describen las características y funciones de la pantalla:

N.º	Funciones	Descripciones
H	Panel de LIGHTING (ILUMINACIÓN)	Utilice los controles de esta panel para configurar los efectos de iluminación de un tema. Consulte Ajustar los efectos de iluminación para más detalles.
I	SAVE THEME (GUARDAR TEMA)	Haga clic aquí para guardar todos los ajustes y cambios del tema.
J	Vista previa en directo	Las zonas de iluminación aparecen numeradas. Puede seleccionar una única zona haciendo clic en el número de la imagen. Cuando realice ajustes en la iluminación, la vista previa del monitor mostrará los nuevos efectos al mismo tiempo.

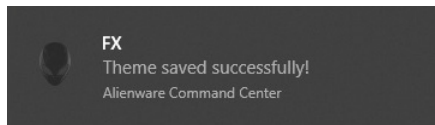
Crear un tema

Para crear un tema con su configuración de iluminación predeterminada:

1. Inicie AWCC.
2. Haga clic en **FX** en la barra de menús superior para acceder a la pantalla principal de AlienFX.
3. En la esquina superior izquierda de la ventana, haga clic en  para crear un nuevo tema.
4. En el cuadro de texto **CREATE NEW THEME (CREAR NUEVO TEMA)**, escriba el nombre del tema.
5. Especifique las zonas de iluminación en las que desea hacer ajustes:
 - seleccionando la(s) casilla(s) de verificación de cada zona encima del área de previsualización en directo, o bien
 - haciendo clic en la leyenda numerada de la imagen del monitor
6. En el panel **LIGHTING (ILUMINACIÓN)**, seleccione los efectos de iluminación que prefiera en la lista desplegable, incluyendo **Morph (Transformación)**, **Pulse (Pulsación)**, **Color**, **Spectrum (Espectro)** y **Breathing (Respiración)**. Consulte [Ajustar los efectos de iluminación](#) para más detalles.

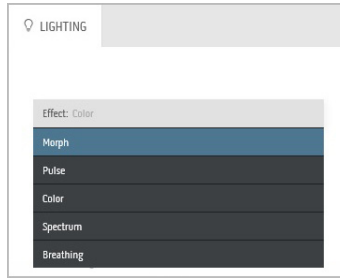
 **NOTA: La opción Spectrum (Espectro) solo está disponible cuando se seleccionen All Zones (Todas las zonas) para realizar ajustes en la iluminación.**

7. Repita paso 5 y paso 6 para que haya más opciones de configuración disponibles a su gusto.
8. Cuando haya terminado, haga clic en **SAVE THEME (GUARDAR TEMA)**. Aparecerá una notificación de éxito en la esquina inferior derecha de la pantalla.



Ajustar los efectos de iluminación

El panel **LIGHTING (ILUMINACIÓN)** ofrece diversos efectos de iluminación. Puede hacer clic en **Effect (Efecto)** para abrir un menú desplegable con las opciones disponibles.



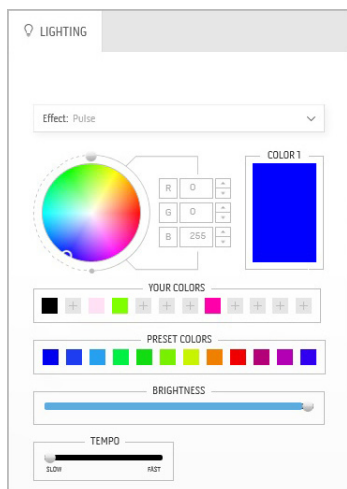
NOTA: Las opciones mostradas pueden variar dependiendo de la(s) zona(s) de iluminación que haya especificado.

En la siguiente tabla se ofrece una descripción general de las diferentes opciones:

Morph (Transformación)	Descripciones
	<p>El efecto hace que la luz cambie de color tras una transición perfecta.</p>
	<p>Para realizar los ajustes:</p>
	<ol style="list-style-type: none"> 1. Elija el color preferido de la paleta de colores o de la lista de PRESET COLORS (COLORES PREESTABLECIDOS). En el campo de la derecha se mostrará el color seleccionado y sus códigos de color RGB.
	<p>NOTA: Para cambiar el color, utilice los botones de flecha arriba y abajo junto a los cuadros R/G/B para editar los códigos de color.</p>
	<ol style="list-style-type: none"> 2. Para añadir el color seleccionado a la lista de YOUR COLORS (SUS COLORES) de forma que pueda acceder a él rápidamente en el futuro, haga clic en . Se pueden añadir hasta 12 colores a la lista.
	<p>NOTA: Para eliminar un chip de color existente de la lista, haga clic en él con el botón derecho.</p>
	<ol style="list-style-type: none"> 3. Repita los pasos anteriores para especificar el Color 2 para que sea el color de luz final. 4. Arrastre el control deslizante BRIGHTNESS (BRILLO) para ajustar el brillo del color. 5. Arrastre el control deslizante TEMPO para ajustar la velocidad de transición.

Pulse (Pulsación)

Descripciones




El efecto hace que la luz parpadee con una breve pausa.

Para realizar los ajustes:

1. Elija el color preferido de la paleta de colores o de la lista de **PRESET COLORS (COLORES PREESTABLECIDOS)**. En el campo de la derecha se mostrará el color seleccionado y sus códigos de color RGB.

NOTA: Para cambiar el color, utilice los botones de flecha arriba y abajo junto a los cuadros R/G/B para editar los códigos de color.

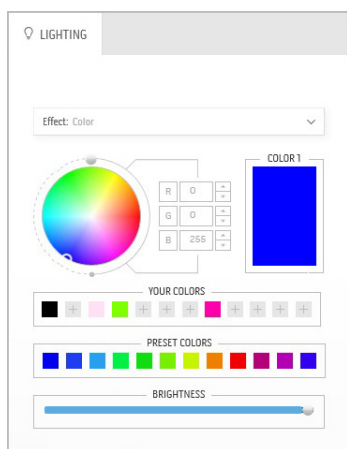
2. Para añadir el color seleccionado a la lista de **YOUR COLORS (SUS COLORES)** de forma que pueda acceder a él rápidamente en el futuro, haga clic en . Se pueden añadir hasta 12 colores a la lista.

NOTA: Para eliminar un chip de color existente de la lista, haga clic en él con el botón derecho.

3. Arrastre el control deslizante **BRIGHTNESS (BRILLO)** para ajustar el brillo del color.
4. Arrastre el control deslizante **TEMPO** para ajustar la velocidad de la pulsación.

Color

Descripciones




El efecto convierte la luz LED en un único color estático.

Para realizar los ajustes:

1. Elija el color preferido de la paleta de colores o de la lista de **PRESET COLORS (COLORES PREESTABLECIDOS)**. En el campo de la derecha se mostrará el color seleccionado y sus códigos de color RGB.

NOTA: Para cambiar el color, utilice los botones de flecha arriba y abajo junto a los cuadros R/G/B para editar los códigos de color.

2. Para añadir el color seleccionado a la lista de **YOUR COLORS (SUS COLORES)** de forma que pueda acceder a él rápidamente en el futuro, haga clic en . Se pueden añadir hasta 12 colores a la lista.

Color

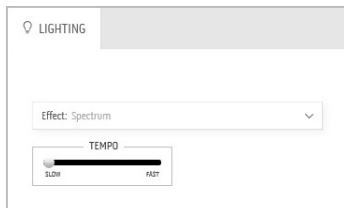
Descripciones

NOTA: Para eliminar un chip de color existente de la lista, haga clic en él con el botón derecho.

3. Arrastre el control deslizante **BRIGHTNESS (BRILLO)** para ajustar el brillo del color.

Spectrum (Espectro)

Descripciones



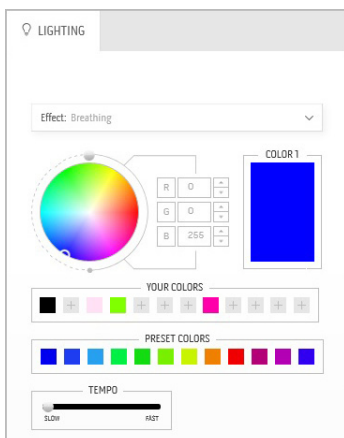
El efecto hace que la luz cambie de forma secuencial dentro de este espectro: rojo, naranja, amarillo, verde, azul, añil y violeta.

Puede arrastrar el control deslizante **TEMPO** para ajustar la velocidad de transición.

NOTA: La opción solo está disponible cuando se seleccionen **All Zones (Todas las zonas)** para realizar ajustes en la iluminación.

Breathing (Respiración)

Descripciones



El efecto hace que la luz cambie de brillante a tenue.

Para realizar los ajustes:

1. Elija el color preferido de la paleta de colores o de la lista de **PRESET COLORS (COLORES PREESTABLECIDOS)**. En el campo de la derecha se mostrará el color seleccionado y sus códigos de color RGB.

NOTA: Para cambiar el color, utilice los botones de flecha arriba y abajo junto a los cuadros R/G/B para editar los códigos de color.

2. Para añadir el color seleccionado a la lista de **YOUR COLORS (SUS COLORES)** de forma que pueda acceder a él rápidamente en el futuro, haga clic en **+**. Se pueden añadir hasta 12 colores a la lista.
 3. Arrastre el control deslizante **TEMPO** para ajustar la velocidad de transición.
-

Solución de problemas

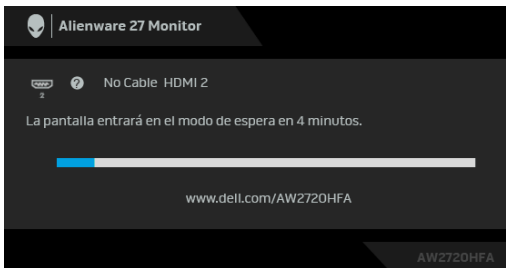
⚠ ADVERTENCIA: Antes de empezar con cualquiera de los procedimientos de esta sección, siga [Instrucciones de seguridad](#).

Test automático

El monitor le proporciona una función de comprobación automática que verifica que el monitor funciona adecuadamente. Si el monitor y el PC están conectados correctamente pero la pantalla del monitor permanece oscura, ejecute la comprobación automática de la manera siguiente:

1. Apague el PC y el monitor.
2. Desconecte el cable del vídeo de la parte trasera del PC. Para asegurarse de que la comprobación automática funciona correctamente, extraiga los cables digitales de la parte trasera del PC.
3. Encienda el monitor.

✍ NOTA: Aparecerá un cuadro de diálogo en la pantalla (contra un fondo negro) si el monitor no detecta una señal de vídeo y está funcionando correctamente. Cuando se encuentre en el modo de comprobación automática, el LED de encendido parpadea en Azul (color predeterminado).



✍ NOTA: Este cuadro también aparece durante el funcionamiento normal del sistema, si el cable del vídeo se desconecta o resulta dañado.

4. Apague el monitor y vuelva a conectar el cable del vídeo; encienda el PC y el monitor.

Si la pantalla de su monitor permanece vacía después de llevar a cabo el procedimiento anterior, compruebe el controlador de vídeo y el equipo, ya que el monitor funciona correctamente.


Diagnóstico integrado

Su monitor dispone de una herramienta de diagnóstico integrado que le ayudará a determinar si el problema que experimenta es un problema de su monitor, o del sistema informático y la tarjeta gráfica.

NOTA: Puede ejecutar el diagnóstico integrado sólo si desconecta el cable de vídeo y el monitor se encuentra en el modo de prueba.



Para realizar el diagnóstico integrado:

1. Asegúrese de que la pantalla está limpia (que no existan partículas de polvo en la superficie de la pantalla).
2. Mantenga pulsado el **Botón 5** durante cuatro segundos hasta que aparezca un menú en la pantalla.
3. Utilice el control de joystick para resaltar la opción **Diagnóstico**  y pulse el botón de joystick para iniciar el diagnóstico. Aparecerá una pantalla gris.
4. Compruebe si la pantalla presenta defectos o anomalías.
5. Mueva el joystick una vez más hasta que se muestre una pantalla de color rojo.
6. Compruebe si la pantalla presenta defectos o anomalías.
7. Repita los pasos 5 y 6 hasta que la pantalla muestre los colores verde, azul, negro y blanco. Observe si aparecen anomalías o defectos.

La prueba habrá finalizado cuando aparezca la pantalla de texto. Para salir, pulse el control de joystick de nuevo.

Si no detecta ninguna anomalía en la pantalla después de utilizar la herramienta de diagnóstico integrada, significa que el monitor funciona correctamente. Compruebe la tarjeta de vídeo y el equipo.

Problemas usuales

La tabla siguiente contiene información general sobre problemas usuales en este tipo de monitores y posibles soluciones.

Síntomas comunes	Qué experimenta	Soluciones posibles
No hay vídeo / LED de encendido apagado	No hay imagen	<ul style="list-style-type: none">Asegúrese de que el cable de vídeo que conecta el monitor y el equipo se encuentra conectado correcta y firmemente.Verifique que la toma de alimentación funciona correctamente utilizando cualquier otro equipo eléctrico.Asegúrese de que el botón de alimentación está completamente presionado.Asegúrese de que se selecciona la fuente de entrada correcta en el menú Fuente entrada.
No hay vídeo / LED encendido	No hay imagen o no tiene brillo	<ul style="list-style-type: none">Aumente el nivel de los controles de brillo y contraste en el menú Pantalla.Realice la función de comprobación automática.Compruebe que el cable de vídeo no tenga clavijas rotas o dobladas.Ejecute el diagnóstico integrado.Asegúrese de que se selecciona la fuente de entrada correcta en el menú Fuente entrada.
Enfoque de baja calidad	La imagen está borrosa, difuminada o con sombras	<ul style="list-style-type: none">Elimine los cables prolongadores de vídeo.Restaurar el monitor a su configuración predeterminada.Cambie la resolución del vídeo a una relación de aspecto correcta.
Imagen temblorosa o borrosa	Imagen ondulada o movimiento correcto	<ul style="list-style-type: none">Restaurar el monitor a su configuración predeterminada.Compruebe que no haya factores ambientales que puedan influir.Cambie de lugar el monitor y compruébelo en otra habitación.

Píxeles desaparecidos	La pantalla LCD tiene puntos	<ul style="list-style-type: none"> ▪ Apáguelo y Enciéndalo. ▪ Un píxel Apagado de forma permanente es un defecto natural de la tecnología LCD. ▪ Para más información acerca de la Política de píxel y calidad del monitor Dell, consulte el sitio de soporte de Dell en la dirección: www.dell.com/pixelguidelines.
Píxeles bloqueados	La pantalla LCD tiene puntos brillantes	<ul style="list-style-type: none"> ▪ Apáguelo y Enciéndalo. ▪ Un píxel Apagado de forma permanente es un defecto natural de la tecnología LCD. ▪ Para más información acerca de la Política de píxel y calidad del monitor Dell, consulte el sitio de soporte de Dell en la dirección: www.dell.com/pixelguidelines.
Problemas con el brillo	La imagen está demasiado oscura o demasiado brillante	<ul style="list-style-type: none"> ▪ Restablezca el monitor a su configuración predeterminada. ▪ Ajuste el nivel de los controles de brillo y contraste en el menú Pantalla.
Distorsión geométrica	La pantalla no está centrada correctamente	<ul style="list-style-type: none"> ▪ Restablezca el monitor a su configuración predeterminada.
Líneas horizontales / verticales	La pantalla tiene una o más líneas	<ul style="list-style-type: none"> ▪ Restablezca el monitor a su configuración predeterminada. ▪ Realice la función de comprobación automática y verifique si estas líneas también están en el modo de comprobación automática. ▪ Compruebe que el cable de vídeo no tenga clavijas rotas o dobladas. ▪ Ejecute el diagnóstico integrado.
Problemas de sincronización	La pantalla está movida o aparece rasgada	<ul style="list-style-type: none"> ▪ Restablezca el monitor a su configuración predeterminada. ▪ Ejecute la función de comprobación automática para determinar si también aparece en el modo de comprobación automática. ▪ Compruebe que el cable de vídeo no tenga clavijas rotas o dobladas. ▪ Reinicie el equipo en <i>modo seguro</i>.
Cuestiones relativas a la seguridad	Señales visibles de humo o centellas	<ul style="list-style-type: none"> ▪ No realice ninguno de los pasos incluidos en la resolución de problemas. ▪ Contacte con Dell inmediatamente.

Problemas intermitentes	El monitor se enciende y se apaga	<ul style="list-style-type: none"> Asegúrese de que el cable de vídeo que conecta el monitor y el equipo se encuentra conectado correcta y firmemente. Restablezca el monitor a su configuración predeterminada. Ejecute la función de comprobación automática para determinar si este problema intermitente también ocurre en el modo de comprobación automática.
Faltan colores	Faltan colores en la imagen	<ul style="list-style-type: none"> Realice la función de comprobación automática. Asegúrese de que el cable de vídeo que conecta el monitor y el equipo se encuentra conectado correcta y firmemente. Compruebe que el cable de vídeo no tenga clavijas rotas o dobladas.
Color equivocado	El color de la imagen no es correcto	<ul style="list-style-type: none"> Cambie los ajustes de los Modos predefinidos en OSD del menú Juegos según la aplicación. Ajuste el valor de Ganancia/Desplazamiento/Hue/Saturación en Color personal. en el menú Juego del OSD. Ejecute el diagnóstico integrado.
Retención de una imagen estática que ha permanecido mucho tiempo en el monitor	Aparecen sombras de una imagen estática en la pantalla	<ul style="list-style-type: none"> Ajuste la pantalla para que se apague tras varios minutos de espera. Esto se puede ajustar en las Opciones de energía de Windows o en en la función de ahorro de energía de Mac. También puede utilizar un salvapantallas dinámico.

Problemas específicos del producto

Síntomas específicos	Qué experimenta	Soluciones posibles
La imagen de la pantalla es demasiado pequeña	La imagen está centrada en la pantalla pero no llena todo el área de visionado	<ul style="list-style-type: none"> Restablezca el monitor a su configuración predeterminada.

No se puede ajustar el monitor con los botones del panel posterior	La OSD no aparece en la pantalla	<ul style="list-style-type: none"> ▪ Apague el monitor, desconecte el cable de alimentación y vuelva a encender el monitor. ▪ Puede que el menú OSD esté bloqueado. Mantenga pulsado el cuarto botón (el atajo de teclado Brillo/Contraste de modo predeterminado) situado bajo el botón del joystick durante 4 segundos para desbloquear.
No se recibe ninguna señal de entrada al pulsar los controles de usuario	No hay imagen, la luz de LED está azul	<ul style="list-style-type: none"> ▪ Compruebe la fuente de señal. Asegúrese de que el equipo no está en modo de ahorro de energía moviendo el ratón o pulsando cualquier tecla del teclado. ▪ Compruebe que el cable de señal esté conectado correctamente. Vuelva a conectar el cable si es necesario. ▪ Restaure el equipo o el reproductor de vídeo.
La imagen no ocupa toda la pantalla	La imagen no ocupa toda la altura o anchura de la pantalla	<ul style="list-style-type: none"> ▪ Debido a los distintos formatos de vídeo (relación de aspecto), el monitor podría presentar la imagen a pantalla completa. ▪ Ejecute el diagnóstico integrado.

Problemas específicos de Bus Serie Universal (USB)

Síntomas específicos	Qué experimenta	Soluciones posibles
La interfaz USB no funciona	Los periféricos USB no funcionan	<ul style="list-style-type: none"> ▪ Compruebe que el monitor esté encendido. ▪ Vuelva a conectar el cable ascendente a su PC. ▪ Reconecte los periféricos USB (conector descendente). ▪ Apague y vuelva a encender el monitor de nuevo. ▪ Reinicie el equipo. ▪ Algunos dispositivos USB, como discos duros portátiles externos, requieren una corriente eléctrica más alta; conecte el dispositivo directamente al sistema informático.

La conexión USB 3.0 Super-Speed es lenta	Los periféricos USB 3.0 Super-Speed funcionan lentamente o no funcionan en absoluto	<ul style="list-style-type: none"> ▪ Compruebe que su PC es compatible con USB 3.0. ▪ Algunos equipos tiene puertos USB 3.0, USB 2.0 y USB 1.1. Asegúrese de utilizar el puerto USB correcto. ▪ Vuelva a conectar el cable ascendente a su PC. ▪ Reconecte los periféricos USB (conector descendente). ▪ Reinicie el equipo.
Los periféricos USB inalámbricos dejan de funcionar cuando se conecta un dispositivo USB 3.0	Los periféricos USB inalámbricos responden con lentitud o no funcionan solo cuando disminuye la distancia que los separa del receptor	<ul style="list-style-type: none"> ▪ Aumente la distancia entre los periféricos USB 3.0 y el receptor USB inalámbrico. ▪ Coloque el receptor USB inalámbrico lo más cerca posible de los periféricos USB inalámbricos. ▪ Utilice un cable alargador de USB para colocar el receptor USB inalámbrico lo más distante posible del puerto USB 3.0.

Apéndice

ADVERTENCIA: Instrucciones de seguridad

⚠ ADVERTENCIA: Uso de controles, ajustes o procedimientos distintos de los especificados en esta documentación podría resultar en exposición a zona de descarga, peligro eléctrico y/o riesgos mecánicos.

Para más información sobre instrucciones de seguridad, consulte Información sobre seguridad, medio ambiente y normativas (SERI).

Declaración FCC (solo para EE.UU.)

Si desea más información sobre la Nota FCC y el resto de información reglamentaria, consulte la página web de normativas en www.dell.com/regulatory_compliance.

Contacte con Dell

Los clientes en Estados Unidos pueden llamar al 800-WWW-DELL (800-999-3355).

✍ NOTA: Si no tiene una conexión a Internet activa, puede encontrar información de contacto en su factura de compra, nota de entrega, recibo o catálogo de productos Dell.

Dell proporciona varias opciones de soporte y de servicio en línea o por teléfono. La disponibilidad varía dependiendo del país y el producto, y puede que algunos servicios no estén disponibles en su zona.

- Asistencia técnica en línea: www.dell.com/support/monitors
- Contactar con Dell: www.dell.com/contactdell

Base de datos de producto de la UE para la etiqueta de energía y hoja de información del producto

AW2720HFA: <https://eprel.ec.europa.eu/qr/347817>