




Alienware AW2720HF 显示器 用户指南

管制型号: AW2720HF

A L I E N W A R E™ 

注、注意和警告

-  **注：**“注”表示可以帮助您更好使用计算机的重要信息。
-  **注意：**“注意”表示如果不遵循说明操作可能会损坏硬件或导致数据丢失。
-  **警告：**“警告”表示可能会造成财产损失、人身伤害或死亡。

© 2019-2020 Dell Inc. 或其子公司。保留所有权利。Dell、EMC 和其它商标是 Dell Inc. 或其子公司的商标。其它商标可能是其各自所有者的商标。

目录

关于本显示器	6
包装物品	6
产品特性	8
识别零部件及控制装置	9
正视图	9
后视图	10
后视图和底视图	11
显示器规格	12
分辨率规格	14
支持的视频模式	14
预设显示模式	14
电气规格	15
实际特性	16
环境特性	17
针脚分配	18
即插即用功能	19
通用串行总线 (USB) 接口	20
USB 上游连接器	20
USB 下游连接器	21
USB 端口	21
液晶显示器质量和像素规定	21
维护指导	22
清洁显示器	22
设置显示器	23
连接支架	23
连接计算机	27
卸下显示器支架	28


VESA 壁挂安装 (选配)	30
操作显示器	31
打开显示器电源	31
使用操纵杆控件	31
使用后面板控制部件	32
使用屏幕显示 (OSD) 菜单	33
访问菜单系统	33
OSD 警告信息	43
锁定后面板控制按钮	46
设置最大分辨率	46
使用倾斜、旋转和垂直展开功能	47
倾斜和旋转伸展	47
垂直展开	48
旋转显示器	48
顺时针旋转	49
逆时针旋转	49
调节系统的旋转显示设置	50
使用 AlienFX 应用程序	51
前提条件	51
通过 Windows 更新安装 AWCC	51
从 Dell 支持网站安装 AWCC	51
导航 AlienFX 窗口	52
创建主题	53
设置灯光效果	54
故障排除	57
自检	57
内置诊断功能	58
常见问题	59
产品特定问题	60
通用串行总线 (USB) 特定问题	61

附录	62
FCC 声明（仅针对美国）和其它管制信息	62
中国能源效率标识	62
电器电子产品有害物质限制使用要求	62
联系 Dell	63

关于本显示器

包装物品

您的显示器配有以下部件。请检查是否收到所有部件，如有部件遗漏请联系 Dell。详情参见[联系 Dell](#)。

 **注：某些部件为选配件，因此您的显示器中可能不包括这些部件。在某些国家，可能不提供某些功能或者媒体。**


部件图像	部件说明
	显示器
	升降支架
	基座

	I/O 盖
	电源线（视国家而有所不同）
	DisplayPort 电缆 (DisplayPort 转 DisplayPort)
	HDMI 电缆
	USB 3.0 上游电缆（启用显示器上的 USB 端口）
	<ul style="list-style-type: none"> ▪ 快速安装指南 ▪ 安全、环境与规章信息 ▪ Alienware 欢迎信

产品特性

Alienware AW2720HF 显示器采用有源矩阵技术、薄膜晶体管 (TFT)、液晶显示屏 (LCD) 和 LED 背光。显示器特性包括：

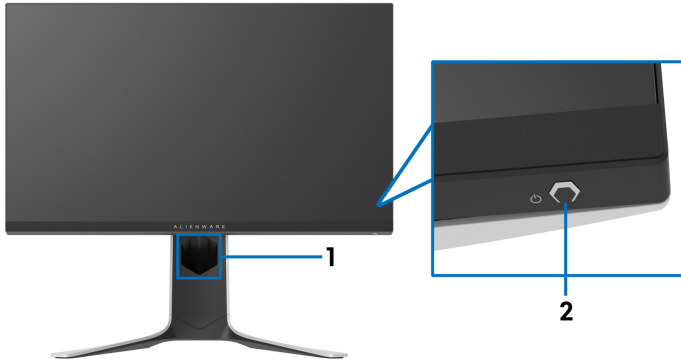
- 68.5 厘米 (27 英寸) 可视区域 (对角线测量)。分辨率：通过 DisplayPort 和 HDMI 最高可达 1920 x 1080，支持全屏或较低分辨率，支持极高刷新率 240 Hz。
- NVIDIA® G-SYNC® Compatible Certification 和 AMD FreeSync™ Premium Technology 可使图形扭曲和断断续续的情况 (如屏幕断层和不连贯) 降至最低，以实现更加平滑和流畅的体验。
- 在**极速模式*** 下，支持 240 Hz 的极高刷新率和 1 ms 的快速灰阶响应时间。
- 颜色范围 99% sRGB。
- 倾斜、旋转、旋轴和高度调节功能。
- 可拆卸支架和视频电子标准协会 (VESA™) 100 mm 安装孔，可实现灵活的安装方案。
- 通过 1 个 DisplayPort 和 2 个 HDMI 端口进行的数字连接。
- 配备了 1 个 USB 上游端口和 4 个 USB 下游端口。
- 即插即用功能 (如果您的系统支持)。
- 屏幕显示 (OSD) 调节，便于设置和优化屏幕。
- AW2720HF 提供了数种预设模式，包括 FPS (第一人称射击)、MOBA/RTS (即时战略)、RPG (角色扮演游戏)、SPORTS (竞速) 并为用户的偏好提供了 3 个可自定义的游戏模式。此外，提供了增强游戏功能的按键 (如定时器、帧速率和显示对齐)，有助于提高玩家的表现，取得最佳游戏优势。
- 待机模式时 ≤ 0.3 W。
- 通过无闪烁屏幕让眼睛舒适度达到最佳。

 **警告：长期受显示器的蓝光辐射影响可能对眼睛造成伤害，包括眼睛疲劳和数字视觉疲劳等。ComfortView 功能经专门设计，可降低显示器蓝光辐射量以优化眼睛舒适度。**

* 在**极速模式**中可实现 1 ms 灰阶响应时间模式，以降低可见动态模糊和提高图像灵敏度。但这样可将少量引人注目的视觉效果引入图像。由于每个系统设置和每个玩家的需求有所不同，因此 Alienware 建议用户通过不同的模式来找到符合其要求的设置。

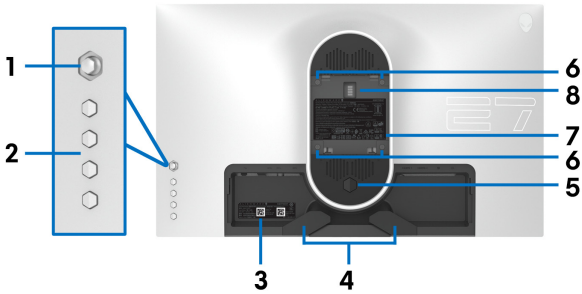
识别零部件及控制装置

正视图

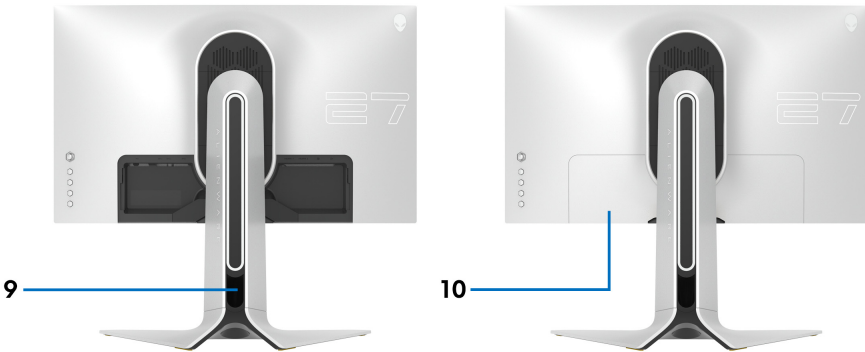


标签	描述	使用
1	电缆管理槽（在支架的前面）	有条理地整理电缆。
2	电源开 / 关按钮（带 LED 指示灯）	打开或关闭显示器。 常亮蓝灯表示显示器已打开且正常运作。闪白灯表示显示器处于待机模式。

后视图



后视图（不包括显示器支架）

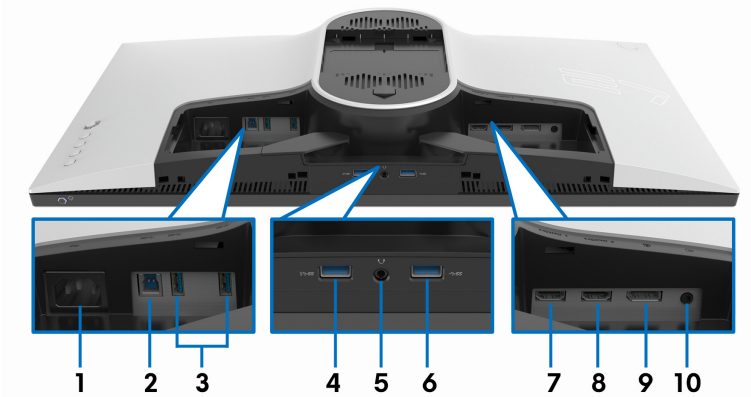


后视图（包括显示器支架）

标签	描述	使用
1	操纵杆	用它来控制 OSD 菜单。
2	功能按钮	详情参见 操作显示器 。
3	条形码、序列号、和服务标签	如果您需要联系 Dell 寻求技术帮助，请参考这个标签。
4	电缆管理夹	有条理地整理电缆。
5	支架卸下按钮	可从显示器松开支架。
6	VESA 安装孔（100 mm x 100 mm - 位于 VESA 盖后部）	壁挂式显示器采用兼容 VESA 的壁挂安装套件（100 mm x 100 mm）。
7	认证标签	列出了认证准许。

8	光源基座接口	升降支架连接到显示器后，该座将对支架上的灯供电。
9	电缆管理槽（在支架的背面）	通过将电缆穿过此槽，使其排列有条不紊。
10	I/O 盖	保护 I/O 端口。

后视图和底视图



后视图和底视图（无显示器支架）

标签	描述	使用
1	电源连接器	连接电源线（随显示器提供）。
2	USB 上游端口	将 USB 电缆（随显示器提供）连接到此端口和计算机，以启用显示器上的 USB 端口。
3、6	USB 下游端口 (3)	连接您的 USB 设备。* 注： 要使用这些端口，必须将 USB 电缆（随显示器提供）连接到显示器和计算机上的 USB 上游端口。
4	附带充电功能的 USB 下游端口	连接以对您的 USB 设备充电。
5	耳机端口	连接耳机或扬声器。 注意： 在音量控制或均衡器上提高音频输出 50% 以上，可提高耳机的输出电压，从而提高声压值。

7	HDMI 端口 (HDMI 1)	用 HDMI 电缆（随显示器提供）连接计算机。
8	HDMI 端口 (HDMI 2)	用 HDMI 电缆（随显示器提供）连接计算机。
9	DisplayPort	用 DisplayPort-DisplayPort 电缆（随显示器提供）连接计算机。
10	音频输出端口	连接扬声器。 注： 此端口不支持耳机。

* 为避免信号干扰，当无线 USB 设备连接到 USB 下游端口后，不建议将任何其它 USB 设备连接到相邻端口。

显示器规格

型号	AW2720HF
屏幕类型	有源矩阵 - TFT LCD
面板技术	快速 IPS
宽高比	16:9
可视图像	
对角线	685 mm (27 英寸)
宽 (活动区域)	596.7 mm (23.49 英寸)
高 (活动区域)	335.7 mm (13.22 英寸)
总区域	200302.8 mm ² (310.47 英寸 ²)
像素点距	0.3108 mm x 0.3108 mm
每英寸像素 (PPI)	82
视角	
垂直	178° (典型值)
水平	178° (典型值)
亮度输出	350 cd/m ² (典型值)
对比度	1000 至 1 (典型值)
面板涂层	前偏光镜防眩处理 (雾度 25%、3H)
背光	WLED

响应时间	<ul style="list-style-type: none"> ▪ 极速模式下为 1 ms 灰阶响应时间 * ▪ 超快速模式下为 2 ms 灰阶响应时间 ▪ 快速模式下为 4 ms 灰阶响应时间 <p>* 在极速模式中可实现 1 ms 灰阶响应时间模式，以降低可见动态模糊和提高图像灵敏度。但这样可将少量引人注目的视觉效果引入图像。由于每个系统设置和每个玩家的需求有所不同，因此 Alienware 建议用户通过不同的模式来找到符合其要求的设置。</p>
色彩深度	1678 万色
色域	sRGB 99%
内置设备	<ul style="list-style-type: none"> ▪ USB 3.0 超高速集线器（带 1 个 USB 3.0 上游端口） ▪ 4 x USB 3.0 下游端口（包括 1 个支持充电的端口）
连接	<ul style="list-style-type: none"> ▪ 1 x DisplayPort 版本 1.2（后面） ▪ 2 x HDMI 端口版本 2.0（后面） ▪ 1 x USB 3.0 上游端口（后面） ▪ 4 x USB 3.0 下游端口（底部：2；后面：2） ▪ 1 x 耳机端口（底部） ▪ 1 x 音频输出端口（后面）
边缘宽度（显示器边缘至显示区域）	
顶部	8.0 mm
左侧 / 右侧	8.0 mm/8.0 mm
底部	23.2 mm
可调整性	
支架可调高度	0 至 130 mm
倾斜	-5° 至 21°
旋转	-20° 至 20°
枢轴	-90° 至 90°
Dell Display Manager (DDM) 兼容性	简单安排和其它主要功能

分辨率规格

型号	AW2720HF
水平扫描范围	<ul style="list-style-type: none">DisplayPort 1.2: 255 至 255 kHz (自动)HDMI 2.0: 30 至 255 kHz (自动)
垂直扫描范围	<ul style="list-style-type: none">DisplayPort 1.2: 48 至 240 Hz (自动)HDMI 2.0: 48 至 240 Hz (自动)
最大的预置分辨率	<ul style="list-style-type: none">DisplayPort: 1920 x 1080 @ 240 HzHDMI: 1920 x 1080 @ 240 Hz

支持的视频模式

型号	AW2720HF
视频显示功能 (HDMI & DisplayPort 播放)	480i、480p、576i、576p、720p、1080i、1080p、FHD

预设显示模式

显示模式	水平频率 (kHz)	垂直频率 (Hz)	像素时钟 (MHz)	同步极性 (水平 / 垂直)
VESA、640 x 480	31.5	60.0	25.2	-/-
VESA、640 x 480	37.5	75.0	31.5	-/-
IBM、720 x 400	31.5	70.0	28.3	-/+
VESA、800 x 600	37.9	60.0	40.0	+/+
VESA、800 x 600	46.9	75.0	49.5	+/+
VESA、1024 x 768	64.0	60.0	108.0	-/-
VESA、1024 x 768	80.0	75.0	135.0	+/+
VESA、1152 x 864	60.0	60.0	108.0	+/+
VESA、1280 x 1024	67.5	60.0	148.5	+/+
VESA、1280 x 1024	137.3	120.0	285.5	+/-
VESA、1600 x 900	166.6	144.0	346.5	+/-
VESA、1920 x 1080	278.1	240.0	567.4	+/-

 注：本显示器支持 AMD FreeSync™ Premium Technology。

电气规格

型号	AW2720HF
视频输入信号	HDMI 2.0*/DisplayPort 1.2, 每根差分线 600 mV, 每个差分对 100 欧输入阻抗
交流输入电压 / 频率 / 电流	100 VAC 到 240 VAC/50 Hz 或 60 Hz \pm 3 Hz / 1.5 A (典型值)
浪涌电流	<ul style="list-style-type: none">▪ 120 V: 30 A (最大值)、0°C (冷启动)▪ 220 V: 60 A (最大值)、0°C (冷启动)
功耗	<ul style="list-style-type: none">▪ 0.2 W (关闭模式)¹▪ 0.2 W (待机模式)¹▪ 22.4 W (启动模式)¹▪ 73 W (最大值)²▪ 20.78 W (Pon)³▪ 65.59 kWh (TEC)³

* 不支持 HDMI 2.0 选配规格, 包括消费性电子控制 (CEC)、HDMI 以太网通道 (HEC)、音频回传通道 (ARC)、标准 3D 格式和分辨率、标准 4K 数字影院分辨率。

¹ 如 EU 2019/2021 和 EU 2019/2013 中定义的。

² 最大亮度和对比度设置及所有 USB 端口的最大功率载荷。

³ Pon: 根据 Energy Star 测试方法测量启动模式的功耗。

TEC: 根据 Energy Star 测试方法测量的总能耗 (以 kWh 为单位)。

本文档中提供的信息均为实验室数据, 仅供客户参考。产品性能会因客户订购的软件、部件和外设种类不同而存在差异, 相关信息这里不再一一赘述。

本文档中的信息不能作为判断电气容差或其它技术信息的依据。相关责任人未对本文档的准确性或完整性做出明确或非明确担保。

实际特性

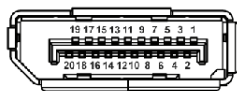
型号	AW2720HF
信号电缆类型	<ul style="list-style-type: none">▪ 数字：HDMI、19 针▪ 数字：DisplayPort、20 针▪ 通用串行总线：USB、9 针
注： Dell 显示器设计与随显示器提供的视频线实现理想的工作。由于 Dell 无法控制市场上的不同电缆供应商、材料类型、接口和制造这些电缆所采用的工艺，因此 Dell 不能保证非 Dell 显示器提供的原装电缆上的视频表现。	
尺寸（包括支架）	
高度（伸展时）	559.4 mm（22.02 英寸）
高度（收缩时）	443.1 mm（17.45 英寸）
宽度	612.7 mm（24.12 英寸）
深度	251.9 mm（9.92 英寸）
尺寸（无支架）	
高度	366.8 mm（14.44 英寸）
宽度	612.7 mm（24.12 英寸）
深度	78.7 mm（3.10 英寸）
支架尺寸	
高度（伸展时）	452.0 mm（17.80 英寸）
高度（收缩时）	443.1 mm（17.45 英寸）
宽度	465.2 mm（18.31 英寸）
深度	251.9 mm（9.92 英寸）
重量	
重量（包括包装）	13.3 公斤（29.32 磅）
重量（包括支架装置和电缆）	8.8 公斤（19.40 磅）
重量（无支架装置）（用于壁挂或者 VESA 安装方式 - 无电缆）	4.6 公斤（10.14 磅）
支架装置的重量	3.7 公斤（8.16 磅）
前框光泽	17 ± 3（仅前下边框）

环境特性

型号	AW2720HF
兼容标准	
无砷玻璃和无汞（仅限面板）	
温度	
工作	0°C 至 40°C（32°F 至 104°F）
非工作	<ul style="list-style-type: none">存放：-20°C 至 60°C（-4°F 至 140°F）运输：-20°C 至 60°C（-4°F 至 140°F）
湿度	
工作	10% 至 80%（无冷凝）
非工作	<ul style="list-style-type: none">存放：5% 至 90%（无冷凝）运输：5% 至 90%（无冷凝）
海拔	
工作	5,000 m（16,404 英尺）（最大值）
非工作	12,192 m（40,000 英尺）（最大值）
散热量	<ul style="list-style-type: none">221.8 BTU/ 小时（最大值）60.0 BTU/ 小时（典型值）

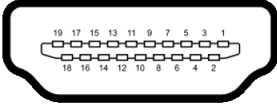
针脚分配

DisplayPort 连接器



针脚编号	已连接信号电缆的 20 针一端
1	ML3 (n)
2	GND
3	ML3 (p)
4	ML2 (n)
5	GND
6	ML2 (p)
7	ML1 (n)
8	GND
9	ML1 (p)
10	ML0 (n)
11	GND
12	ML0 (p)
13	GND
14	GND
15	AUX (p)
16	GND
17	AUX (n)
18	热插拔检测
19	Re-PWR
20	+3.3 V DP_PWR

HDMI 连接器



引脚编号	已连接信号电缆的 19 针一端
1	TMDS 数据 2+
2	TMDS 数据 2 屏蔽线
3	TMDS 数据 2-
4	TMDS 数据 1+
5	TMDS 数据 1 屏蔽线
6	TMDS 数据 1-
7	TMDS 数据 0+
8	TMDS 数据 0 屏蔽线
9	TMDS 数据 0-
10	TMDS 时钟信号 +
11	TMDS 时钟信号屏蔽线
12	TMDS 时钟信号 -
13	CEC
14	预留（未连接）
15	DDC 时钟信号 (SCL)
16	DDC 数据 (SDA)
17	DDC/CEC 接地
18	+5 V 电源
19	热插拔检测

即插即用功能


您可在任何兼容即插即用功能的系统中安装该显示器。显示器可使用显示数据通道 (DDC) 协议自动为计算机提供扩展显示标识数据 (EDID)，使系统可自行配置并优化显示器的设置。大多数显示器的安装过程都自动执行；如果需要，您可选择不同的设置。关于更改显示器设置的详情，请参见[操作显示器](#)。

通用串行总线 (USB) 接口

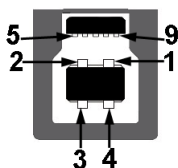
本节介绍显示器上的 USB 端口。

 **注：本显示器兼容超高速 USB 3.0。**

传输速度	数据传输率	功耗 *
超高速	5 Gbps	4.5 W (每个端口的最大值)
高速	480 Mbps	4.5 W (每个端口的最大值)
全速	12 Mbps	4.5 W (每个端口的最大值)

* USB 下游端口（带  电池图标）在符合电池充电兼容设备或普通的 USB 设备上，电流高达 2 A。

USB 上游连接器



针脚编号	连接器的 9 针一端
1	VCC
2	D-
3	D+
4	GND
5	SSTX-
6	SSTX+
7	GND
8	SSRX-
9	SSRX+


USB 下游连接器





针脚编号	连接器的 9 针一端
1	VCC
2	D-
3	D+
4	GND
5	SSRX-
6	SSRX+
7	GND
8	SSTX-
9	SSTX+

USB 端口

- 1 x 上游端口 - 后面
- 2 x 下游端口 - 后面
- 2 x 下游端口 - 底部

充电端口 - 带  图标的端口；如果设备兼容 BC1.2，则支持最高达 2 A 的快速充电。

 **注：USB 3.0 功能要求使用兼容 USB 3.0 的计算机。**

 **注：显示器上的 USB 端口只有在显示器已开启或者在待机模式中才可使用。如果关闭显示器后重新开机，连接的外围设备可能需要数秒时间才可继续正常工作。**

液晶显示器质量和像素规定

在液晶显示器生产过程中，某个或者多个像素有时会保持不变状态，这些像素很难发现，而且不会影响显示器质量或者功能。有关 Dell 显示器质量和像素规定，详情请访问 www.dell.com/pixelguidelines。

维护指导

清洁显示器

△ **注意：**在清洁显示器之前，请阅读并遵守[安全说明](#)。

⚠ **警告：**在清洁显示器之前，从电源插座上拔下显示器的电源电缆。


在拆除包装、清洁或者搬运显示器时，应遵守以下最佳操作说明：

- 如需清洁防静电屏幕，用水稍稍蘸湿柔软、干净的抹布。如果可能，请使用适用于防静电涂层的专用屏幕清洁纸巾或溶液。请勿使用汽油、稀释剂、氨水、磨蚀性清洁剂或者压缩空气。
- 如需清洁显示器，请用温水稍稍蘸湿抹布。不可使用任何类型的清洁剂，因为某些清洁剂会在显示器表面上留下乳状薄膜。
- 如果在拆除显示器包装时发现白色粉末，可用抹布擦除。
- 在搬运显示器时应谨慎小心，因为颜色较深的显示器在划伤时会显示出比浅色显示器更明显的白色划痕。
- 为使显示器达到最佳显示质量，请使用动态变化的屏幕保护程序，在不使用时请关闭显示器。

设置显示器

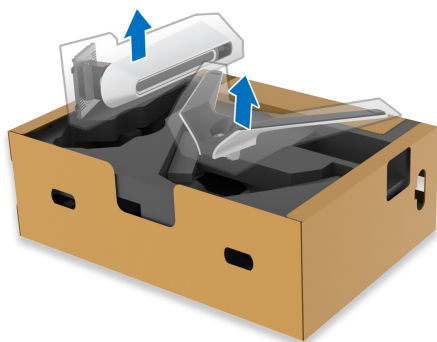
连接支架

 注：支架非工厂安装。

 注：以下说明仅适用于随显示器提供的支架。如果连接从任何其它地方购买的支架，请按随支架提供的说明安装。

 注意：以下步骤对保护曲面屏幕非常重要。按以下说明完成安装。

1. 从包装衬垫取出升降支架和支架座。



2. 将升降支架对准并放置到基座上。

3. 打开支架座底部的螺丝手柄，顺时针旋转它以固定支架组件。

4. 合上螺丝手柄。

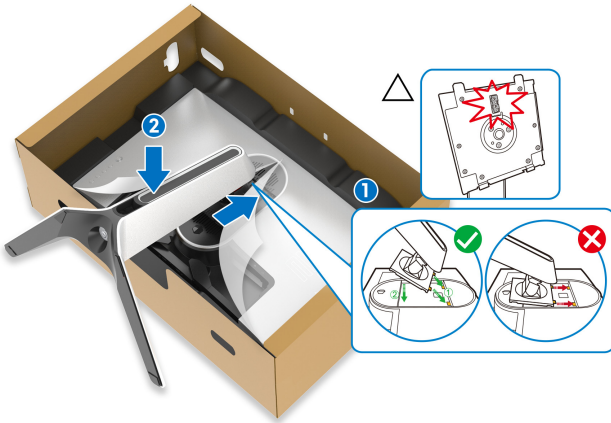


5. 打开显示器上的保护盖可看到显示器上的 VESA 插槽。



△ 注意：在将支架组件连接到显示器时，请勿将升降支架直接置于显示器后面板上。否则可能因未对准而损坏弹簧针。

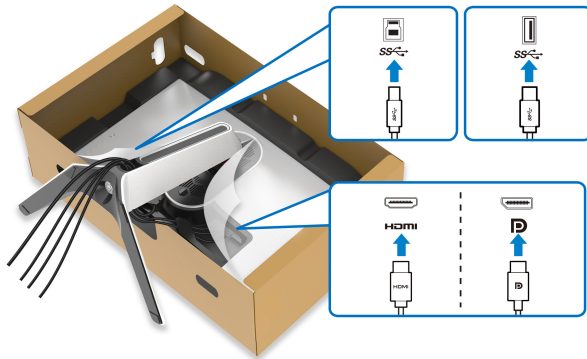
6. 将升降支架上的扣件滑入显示器后盖上的插槽，并降低支架组件以扣入到位。



7. 将电源线穿过支架上的电缆整理槽，并穿过显示器背面的电缆整理夹。
8. 将电源线连接至显示器。



9. 现在将所需的电缆穿过支架上的电缆整理槽，并穿过显示器背面的电缆整理夹。
- USB 上游电缆
 - USB 下游电缆（选配，电缆未随附）
 - HDMI 电缆
 - DisplayPort 电缆



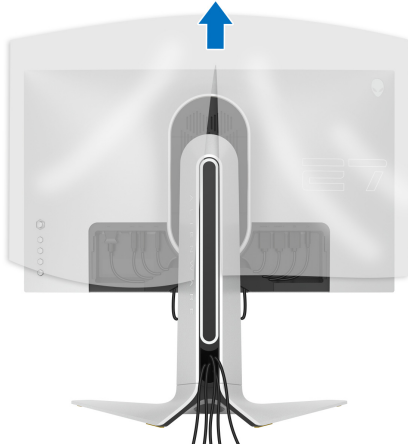
- 注：整齐地整理电缆，以使电缆得到整齐地收纳，然后安装 I/O 盖。
- △ 注意：在看到确实指示之前请勿将电源线插入壁挂电源插座或打开显示器。

10. 握住升降支架并小心抬高显示器，然后将其置于一个平稳表面上。

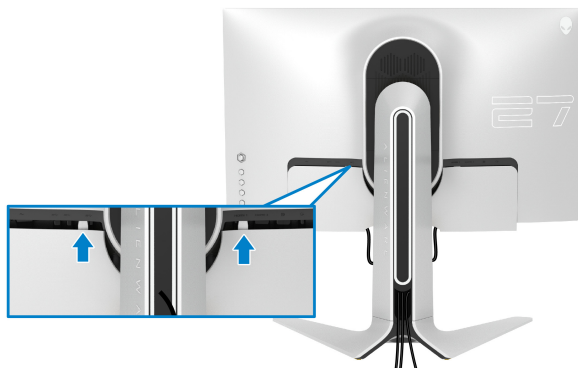


△ 注意：在抬高显示器时请紧握升降支架以免任何意外损坏。

11. 拿开显示器上的保护罩。



12. 将 I/O 盖上的扣件滑入显示器背盖上的插槽直至其扣入到位。




 注：确保所有的电缆穿过 I/O 盖和升降支架上的电缆管理槽。

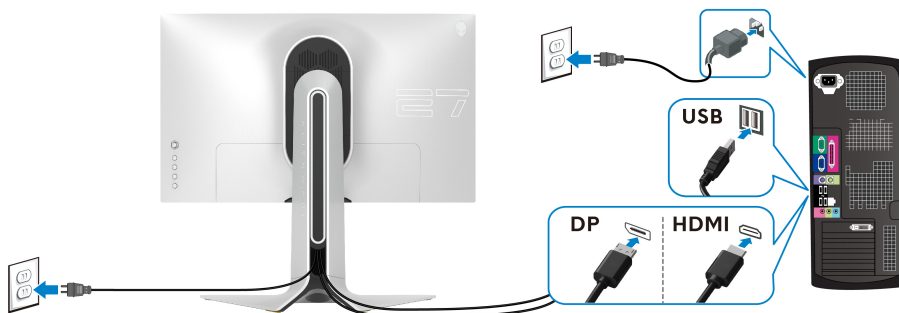
连接计算机

 警告：在您开始执行本节的任何操作之前，请遵守[安全说明](#)。

 注：请勿同时将所有的电缆连接到计算机上。

 注：图片仅供示意说明。计算机的外观可能有所不同。

在连接显示器到计算机时：





1. 将 DisplayPort 或 HDMI 电缆的另一端连接到计算机。
2. 将 USB 3.0 上游线的另一端连接到计算机上适当的 USB 3.0 端口。
3. 将 USB 3.0 外围设备连接到显示器上的 USB 3.0 下游端口。
4. 将计算机和显示器的电源线插接到壁装电源插座。

5. 开启显示器和计算机。

如果显示器显示图像，表示安装已经完成。如果没有显示图像，请参见[常见问题](#)。

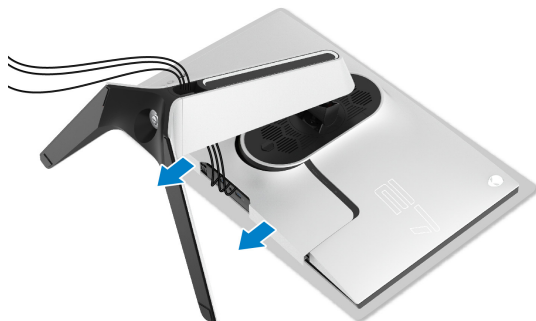
卸下显示器支架

 注：为避免在拆卸支架时划伤显示屏，必须将显示器放在干净柔软表面上。

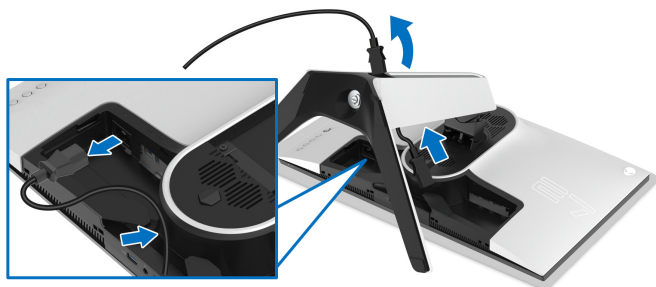
 注：以下说明仅适用于连接随显示器提供的支架。如果连接从任何其它地方购买的支架，请按随支架提供的说明安装。

在拆卸支架时：

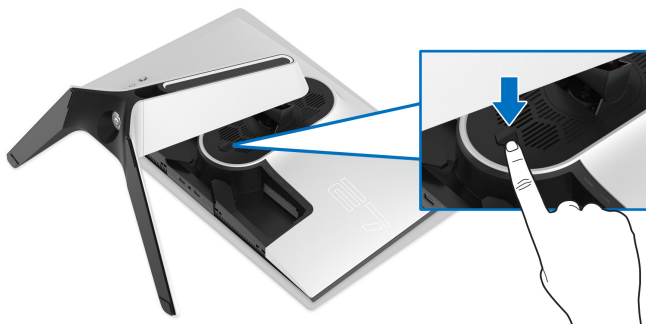
1. 关闭显示器。
2. 从计算机上拔下电缆。
3. 将显示器放在软布或软垫上。
4. 小心滑动 I/O 盖并将其从显示器上卸下。



5. 从计算机上拔下电缆，并将电缆穿过升降支架上的电缆管理槽。



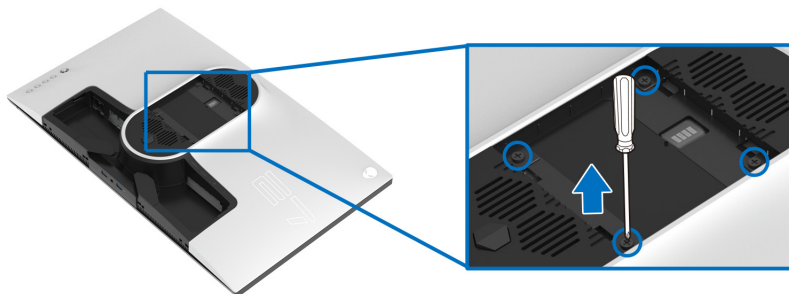
6. 按住支架卸下按钮。



7. 从显示器位置向上提起支架。




VESA 壁挂安装（选配）



（螺丝尺寸：M4 x 10 mm）

请参考说明书，该说明书与符合 VESA 的壁挂安装套件放在一起。

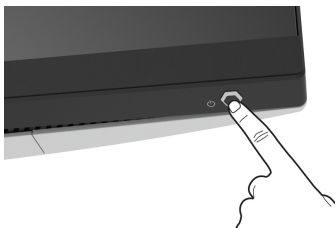
1. 将显示器面板放置在平稳表面上的软布或衬垫上。
2. 卸下显示器支架。（请参见[卸下显示器支架](#)。）
3. 使用十字头螺丝刀卸掉塑料后壳的四个螺丝。
4. 将壁挂安装套件中的安装支架安装到显示器上。
5. 壁挂式安装显示器。要了解更多信息，请参阅随壁挂式安装套件安装提供的文档。

 **注：只能使用 UL 认证的壁挂支架，并且最小承受重量或负载为 18.4 公斤。**

操作显示器

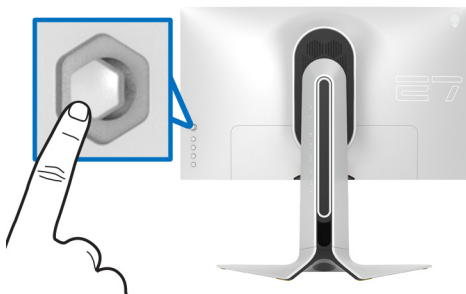
打开显示器电源

按电源按钮开启显示器。



使用操纵杆控件

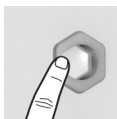
使用显示器背面的操纵杆控件进行 OSD 调整。



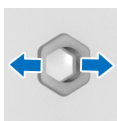
1. 按操纵杆控制按钮可启动 OSD 主菜单。
2. 上 / 下 / 左 / 右移动操纵杆可在选项之间切换。
3. 再次按操纵杆按钮可确认设置并退出。

操纵杆

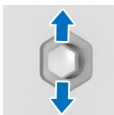
描述



- 当 OSD 菜单打开时，按该按钮可确认选择或保存设置。
- 当 OSD 菜单关闭时，按该按钮可启动 OSD 主菜单。请参见[访问菜单系统](#)。



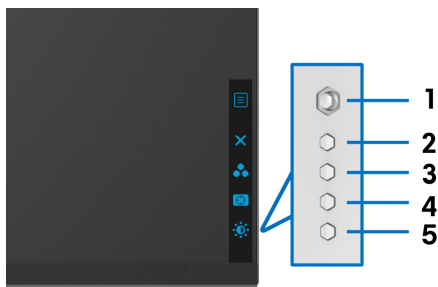
- 双向（右和左）定向导航。
- 向右移动可进入子菜单。
- 向左移动可从子菜单中退出。
- 提高（右）或降低（左）所选菜单项的参数。



- 双向（上和下）定向导航。
- 在菜单项之间切换。
- 提高（上）或降低（下）所选菜单项的参数。

使用后面板控制部件

使用显示器后面的控制按钮可访问 OSD 菜单和快捷键。



下表说明后面板按钮：

后面板按钮	描述
1  菜单	启动 OSD 主菜单。请参见 访问菜单系统 。
2  退出	退出 OSD 主菜单。
3  快捷键 / 预设模式	从预设列表中指定所需的颜色模式。
4  快捷键 / 暗光稳定器	直接访问 暗光稳定器 调整滑块。
5  快捷键 / 亮度 / 对比度	直接访问 亮度 / 对比度 调整滑块。

当您按任何这些按钮时（不包括操纵杆按钮），OSD 状态栏显示以让您了解部分 OSD 功能的当前设置。



使用屏幕显示 (OSD) 菜单

访问菜单系统

图标	菜单和子菜单	描述
	游戏	使用此菜单可对虚拟游戏体验进行个性化。

预设模式 允许您从预置颜色模式列表中选择。



- **标准**：加载显示器的默认颜色设置。这是默认的预设模式。
- **FPS**：为第一人称射击 (FPS) 游戏加载理想的颜色设置。

预设模式

- **MOBA/RTS:** 为多人在线竞技 (MOBA) 和即时战略 (RTS) 游戏加载最合适的颜色设置。
- **RPG:** 为角色扮演游戏 (RPG) 加载理想的颜色设置。
- **SPORTS:** 加载适合运动的颜色设置。
- **游戏 1/ 游戏 2/ 游戏 3:** 可让您自定义颜色设置以满足游戏需求。
- **ComfortView:** 降低屏幕放出的蓝光量, 以使观看时眼睛更舒服。

警告: 长期受显示器的蓝光辐射影响可能造成人身伤害, 如数字视觉疲劳、眼睛疲劳及其它眼睛伤害。长时间使用显示器还可能造成诸如颈、臂、背和肩部等身体疼痛。

要降低因长时间使用显示器所造成眼睛疲劳和颈 / 臂 / 背 / 肩部疼痛的风险, 我们建议:

1. 将屏幕与您眼睛之间的距离设置为 20 至 28 英寸 (50 厘米 - 70 厘米)。
 2. 经常眨眼可使眼睛湿润, 或在长时间使用显示器后用水湿润眼睛。
 3. 定期每观看两小时休息 20 分钟。
 4. 在休息时, 眼睛离开显示器并看着 20 英尺远距离的对象至少 20 秒钟。
 5. 在休息时做扩张动作可缓解颈、臂、背和肩部的紧张。
- **暖色:** 显示较低色温的颜色。使用红色 / 黄色色调, 屏幕颜色偏暖色。
 - **冷色:** 显示较高色温的颜色。使用蓝色色调, 屏幕颜色偏冷色。
 - **自定颜色:** 允许手动调节颜色设置。移动操纵杆可调节增益、偏移、色调和饱和度值, 并创建自己预置的颜色模式。
-

游戏增强模式 此功能提供了三个可用功能以增强游戏体验。



- **关**

选择后可禁用**游戏增强模式**下的功能。

- **定时器**

可让您禁用或启用显示器左上角的定时器。定时器显示了自游戏开始后所用的时间。从时间间隔列表中选择选项，让您意识到所剩的时间。

- **帧速率**

选择**开**可让您显示玩游戏时的当前每秒帧数。速率越高，动作显示越顺畅。

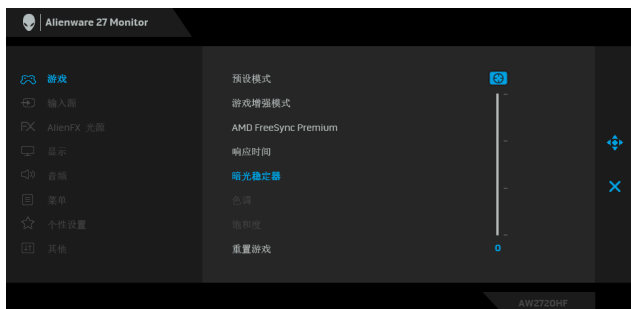
- **显示对齐**

激活此功能有助于确保来自多台显示器的视频内容的精确对准。

AMD FreeSync Premium 当您选择**开**时，显示器以可能的最高帧速率运行，以消除输入延迟和画面撕裂，提供更顺畅的游戏过程。

响应时间 让您将**响应时间**设置为**快速**、**超快速**或**极速**。

暗光稳定器 此功能提高了暗光游戏场景中的可见度。值越高（0 至 3 之间），显示图像中暗区的可见度越好。



色调 此功能可以将视频图像的颜色改为绿色或紫色。通常用于将颜色调整到需要的肤色调。
使用操纵杆从 0 到 100 调整色调值。
向上移动操纵杆可增加视频图像的绿色阴影。
向下移动操纵杆可增加视频图像的紫色阴影。
注： 仅在选择 **FPS**、**MOBA/RTS**、**SPORTS** 或 **RPG** 预设模式时才可以**使用色调**调节。

饱和度 此功能可以调整视频图像的颜色饱和度。
使用操纵杆从 0 到 100 调整饱和度值。
向上移动操纵杆可增加视频图像的彩色显示。
向下移动操纵杆可增加视频图像的黑白显示。
注： 仅在选择 **FPS**、**MOBA/RTS**、**SPORTS** 或 **RPG** 预设模式时才可以**使用饱和度**调节。

重置游戏 在**游戏**菜单下可将所有的设置重设回出厂默认值。



输入源 使用**输入源**菜单，在可能连接到显示器上的不同视频信号之间进行选择。



DP 当使用 DisplayPort (DP) 连接器时，选择 **DP** 输入。按操纵杆按钮确认选择。

HDMI 1 当使用 HDMI 连接器时，选择 **HDMI 1** 或 **HDMI 2** 输入。按操纵杆按钮确认选择。

HDMI 2

自动选择 打开此功能可让显示器自动扫描可用的输入源。按操纵杆按钮确认选择。

重置输入源 在**输入源**菜单下可将所有的设置重设回出厂默认值。



AlienFX 光源

使用此菜单可调整电源按钮、Alienware 标志和支架上光条的 LED 光设置。

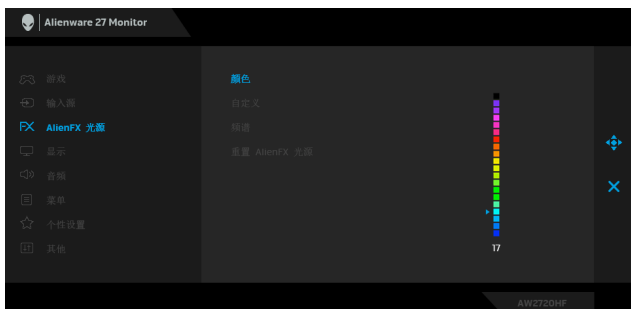


颜色

要指定 LED 光颜色，请选择**开**并移动操纵杆以选中**自定义颜色**选项。



然后，您可通过移动向上或向下移动操纵杆从 20 个可用颜色中进行选择。



下表描述了 20 个 LED 颜色的色号和 RGB 代码。

编号	R	G	B
1	0	0	0
2	100	0	240
3	144	0	240
4	240	0	240
5	240	0	176
6	240	0	112
7	240	0	0
8	240	80	0
9	240	128	0
10	240	224	0
11	120	240	0
12	160	240	0
13	100	245	35
14	0	240	0
15	0	240	85
16	70	240	145
17	0	240	240
18	0	160	240
19	0	96	240
20	0	0	240

要关闭 AlienFX 光源功能，请选择**关**。

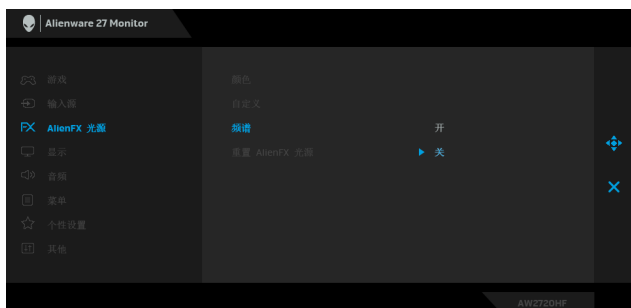
注：这些功能仅在**频谱禁用**时可用。

自定义

它是只读菜单。当您使用颜色或 / 和**频谱**对 LED 光进行调整，此菜单状态显示**关**；当您通过 AlienFX 应用程序对 LED 光进行调整时，状态更改为**开**。

频谱

当您选择**开后**，LED 光发亮并按光谱顺序更改颜色：红色、橙色、黄色、绿色、蓝色、青色和紫色。



重置 AlienFX 光源

在 **AlienFX 光源** 菜单下可将所有的设置重设回出厂默认值。



显示

使用**显示**来调整图像。



亮度

亮度可以调整背光的亮度。

向上移动操纵杆可以提高亮度，向下移动操纵杆可以降低亮度（最小 0 / 最大 100）。

对比度

先调整**亮度**，如果需要进一步调整，再调整**对比度**。

向上移动操纵杆可以提高对比度，向下移动操纵杆可以降低对比度（最小 0 / 最大 100）。

对比度可以调整显示器屏幕暗度和亮度之间的差异程度。

宽高比

将图像宽高比调节为**宽高比 16:9**、**自动缩放**、**4:3** 或 **1:1**。

输入颜色格式

允许您将视频输入模式设置为：

RGB：如果您使用 DP 或 HDMI 电缆将显示器连接到计算机（或媒体播放机），请选择此选项。

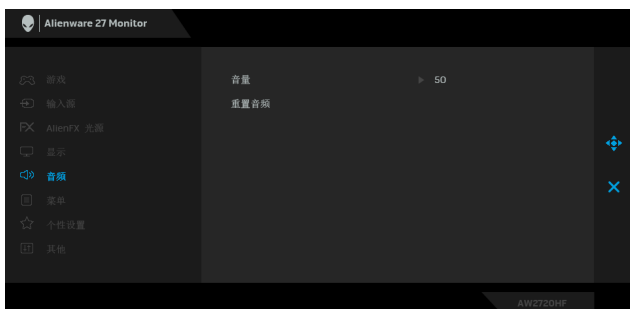
YPbPr：如果您的媒体播放机仅支持 YPbPr 输出，则选择此选项。

清晰度 此功能可使图像看起来更清晰或更柔和。移动操纵杆从 0 到 100 调整清晰度值。

重置显示器 在**显示**菜单下可将所有的设置重设回出厂默认值。



音频



音量 让您设置耳机输出的音量值。
使用操纵杆从 0 到 100 调整音量值。

重置音频 在**音频**菜单下可将所有的设置重设回出厂默认值。



菜单

选择此选项可调整 OSD 的设置，例如 OSD 的语言、菜单显示在屏幕上的时间总长等。



语言 将 OSD 显示设置为八种语言之一（英语、西班牙语、法语、德语、巴西葡萄牙语、俄语、简体中文或日语）。

透明度 选择此选项，可通过向上或向下移动操纵杆来改变菜单的透明度（最小 0 / 最大 100）。

定时器 在您移动操纵杆或按下按钮后，设置 OSD 保持启用的时间。
移动操纵杆以 1 秒增量调整滑杆，范围从 5 到 60 秒。

重置菜单 在**菜单**菜单下可将所有的设置重设回出厂默认值。



个性设置



快捷键 1 您可从**预设模式、游戏增强模式、AMD FreeSync Premium、暗光稳定器、亮度 / 对比度、输入源、宽高比或音量**中选择一项功能，并将其设置为快捷键。

快捷键 2

快捷键 3

USB 让您在显示器处于待机模式时启用或禁用 USB 功能。

注：待机模式下时启用或禁用 USB，仅在 USB 上游电缆拔出时适用。当 USB 上游电缆插入时，此选项将无法选取。

复位个性化设置 在**个性化**菜单下可将所有的设置重设回出厂默认值。



其他



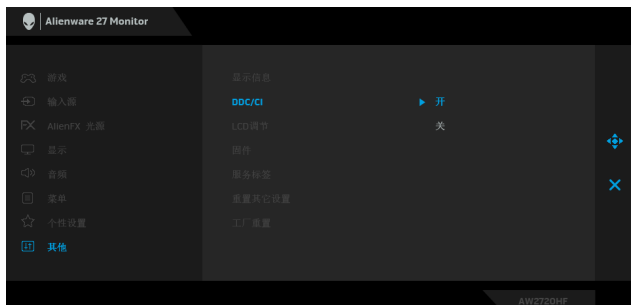
显示信息 显示当前显示器的设置。

DDC/CI

DDC/CI（显示数据通道 / 命令接口）允许通过计算机上的软件程序调整显示器参数（亮度、颜色平衡等）。

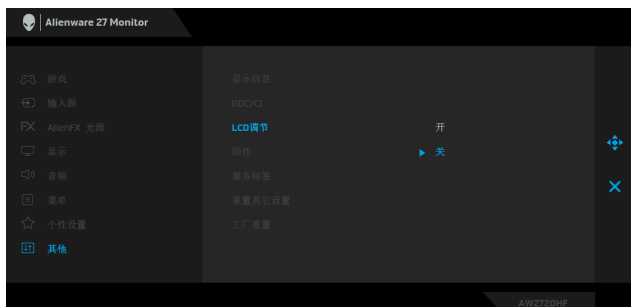
您可以选择**关**以禁用此功能。

启用此功能以获得最佳的显示器用户体验和性能。



LCD 调节

有助于减少微小的图像残留现象。根据图像残留的程度，程序运行或许需要一些时间。您可以选择**开**以启用此功能。



固件

显示显示器的固件版本。

服务标签

显示显示器的服务标签。当您寻求电话支持、检查保修状态和更新 Dell 网站上的驱动程序等时需要此字符串。

重置其它设置

在**其它**菜单下可将所有的设置重置回出厂默认值。

工厂重置

将所有的屏显设置恢复至工厂预设值。

OSD 警告信息

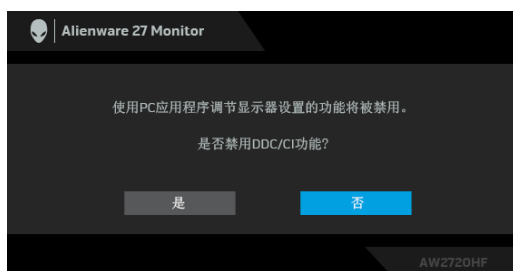
在显示器不支持特定的分辨率模式时，会显示以下信息：



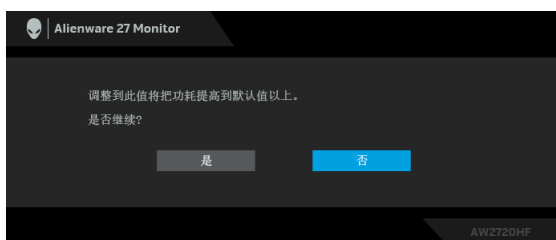
 **注：根据连接的输入信号，信息可能略有不同。**


这表示显示器无法与从计算机接收的信号同步。关于本显示器支持的水平和垂直频率，请参见[显示器规格](#)。推荐模式为 1920 x 1080。

在禁用 **DDC/CI** 功能之前，会显示以下信息：

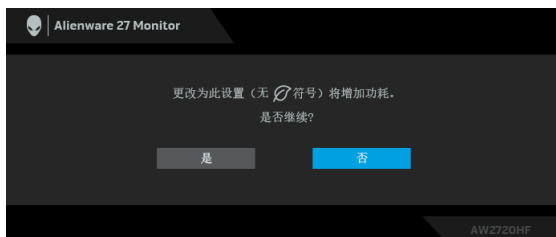


首次调整**亮度**值时，将出现以下信息：

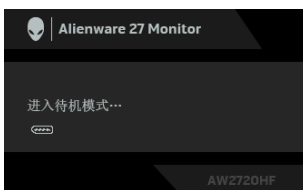


 **注：如果您选择是，则当您更改亮度设置时，该信息将不会出现。**

首次将 **USB** 设置为**待机模式**时开时，会出现以下信息：



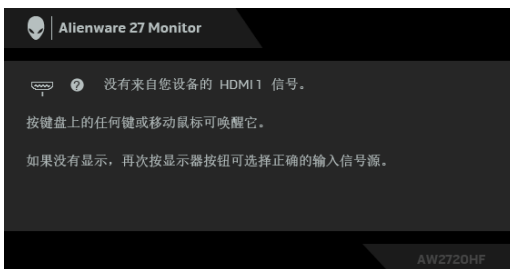
注：如果您选择是，则当您更改 **USB** 设置时，该信息将不会出现。
在显示器进入待机模式时，会显示以下信息：



激活计算机并唤醒显示器以访问 **OSD**。

注：根据连接的输入信号，信息可能略有不同。

根据选定的输入，如果按下电源按钮之外的任一按钮，会显示以下信息：



注：根据连接的输入信号，信息可能略有不同。

如果选择了 HDMI 或 DP 输入，并且相应的电缆均未连接，则会显示下面所示的浮动对话框。



注：根据连接的输入信号，信息可能略有不同。

选择工厂重置后，将显示以下信息：



详情请参见[故障排除](#)。


锁定后面板控制按钮

您可锁定后面板控制按钮以阻止对 OSD 菜单和 / 或电源按钮的访问。



锁定按钮：

1. 按住**按钮 5** 四秒钟，屏幕上将出现一个菜单。
2. 选择以下选项之一：
 - **菜单按钮**：选择此选项可锁定除电源按钮外的所有 OSD 菜单按钮。
 - **电源按钮**：选择此选项可仅锁定电源按钮。
 - **菜单 + 电源按钮**：选择此选项可锁定后面板控制上的所有按钮。

要解锁按钮，请按住**按钮 5** 四秒钟，直到屏幕上出现一个菜单。选择**解锁图标**  可解锁按钮。

设置最大分辨率

要为显示器设置最大分辨率：

在 Windows 7、Windows 8 和 Windows 8.1：

1. 仅适用于 Windows 8 和 Windows 8.1，选择桌面平铺以切换到经典桌面。
2. 在桌面上右击并选择**屏幕分辨率**。
3. 单击屏幕分辨率的下拉列表并选择 **1920 x 1080**。
4. 单击**确定**。

在 Windows 10：

1. 在桌面上右击并选择**显示设置**。
2. 单击**高级显示设置**。
3. 单击**分辨率**的下拉列表并选择 **1920 x 1080**。
4. 单击**应用**。

如果您没有看到 1920 x 1080 选项，那么您可能需要更新您的显卡驱动程序。

根据使用的计算机，可采用以下方法：


如果使用 Dell 台式机或者笔记本电脑：

- 进入 www.dell.com/support，输入您的服务标签，然后下载最新的图形卡驱动程序。

如果正在使用非 Dell 计算机（笔记本电脑或者台式机）：

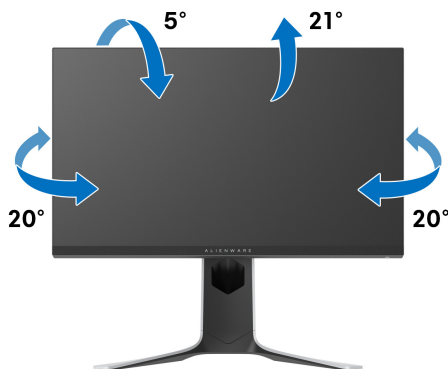
- 进入相关支持站点，然后下载最新的显卡驱动程序。
- 进入显卡网站，然后下载最新的显卡驱动程序。

使用倾斜、旋转和垂直展开功能

 **注：**以下说明仅适用于连接随显示器提供的支架。如果连接从任何其它地方购买的支架，请按随支架提供的说明安装。


倾斜和旋转伸展

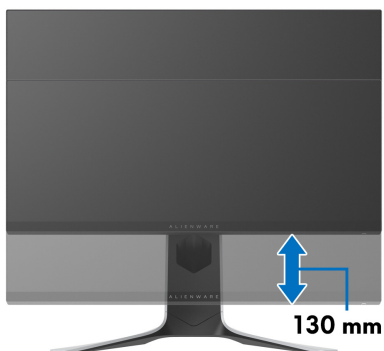
在将支架连接到显示器时，可以倾斜和旋转显示器以获得最合适的观看视角。



 **注：**支架非工厂安装。

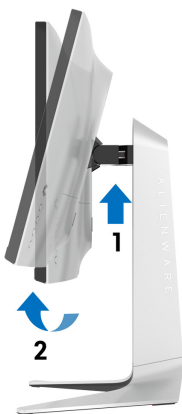
垂直展开

 注：支架的垂直展开高度最大为 130 mm。下图显示了如何垂直展开支架。



旋转显示器

在旋转显示器之前，显示器应在垂直方向上应完全展开（垂直伸展）并向上完全倾斜以免碰撞显示器的底边。



顺时针旋转



逆时针旋转




注：如需在 Dell 计算机中使用显示器旋转功能（横向与纵向模式），需要更新显卡驱动程序（非该显示器的附件）。如需下载显卡驱动程序，请访问 www.dell.com/support 并查看下载部分是否有最新更新的视频驱动程序。

注：在纵向模式中，在使用显卡要求较高的应用程序时性能可能会有所降低（3D 游戏等等）。

调节系统的旋转显示设置

旋转显示器之后，需要完成以下步骤以调节系统的旋转显示器设置。

 **注：**如果显示器使用非 Dell 主机，您需要访问显卡驱动程序网站或者您的计算机制造商网站，以了解关于相关操作系统中的显示器旋转信息。

如需调节旋转显示器设置：

1. 在桌面上右击并选择**属性**。
2. 选择**设置**选项卡，并单击**高级**。
3. 如果使用 ATI 显卡，选择**旋转**选项卡并设置所需的旋转参数。
4. 如果使用 NVIDIA 图形卡，单击 **NVIDIA** 选项卡，在左侧栏中选择 **NVRotate**，然后选择所需的旋转参数。
5. 如果使用 Intel[®] 显卡，选择 **Intel** 显卡选项卡，单击**显示属性**，选择**旋转**选项卡，然后设置所需的旋转参数。

 **注：**如果没有找到旋转选项或者出现异常，请访问 www.dell.com/support 并下载显卡的最新驱动程序。

使用 AlienFX 应用程序

您可通过 AWCC (Alienware Command Center) 中的 AlienFX 配置 Alienware 显示器上多个清晰区域的 LED 光效果。

 **注：如果您有 Alienware Gaming 台式机或笔记本电脑，可直接访问 AWCC 以控制灯光。**

 **注：要了解更多信息，请参阅 Alienware Command Center 在线帮助。**

前提条件

在非 Alienware 系统上安装 AWCC 之前：

- 确认您计算机上的 OS 为 Windows 10 R3 或更新版本。
- 确保 Internet 连接活动。
- 确认提供的 USB 线连接到 Alienware 显示器和计算机。

通过 Windows 更新安装 AWCC

1. AWCC 应用程序为下载并自动安装。安装需要为几分钟时间。
2. 导航到程序文件夹以确认安装成功。或者，您可在**开始菜单**中找到 AWCC 应用程序。
3. 启动 AWCC 并执行以下步骤以下载其它软件组件：
 - 在**设置**窗口中，单击 **Windows 更新**，然后单击**检查更新**以检查 Alienware 驱动程序更新程序。
 - 如果计算机内驱动程序更新未响应，请从 Dell 支持网站安装 AWCC。

从 Dell 支持网站安装 AWCC

1. 在 www.dell.com/support/drivers 搜寻字段中输入 AW2720HF，并下载以下项目的最新版本：
 - Alienware Command Center 应用程序
 - Alienware Gaming Monitor Control Center 驱动程序
2. 导航到您保存安装文件的文件夹。
3. 双击安装文件并按屏幕说明完成安装。

导航 AlienFX 窗口

通过 Alienware Command Center, AlienFX 可让您控制 Alienware 显示器的 LED 光颜色和转换效果。

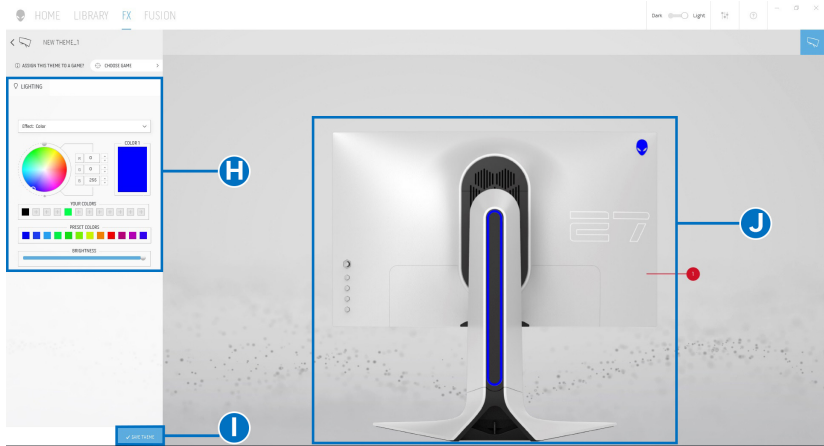
在 AWCC 主屏幕, 单击顶部菜单栏中的 **FX** 可访问 AlienFX 的主屏幕。



下表描述了主屏幕上的功能和特点:

编号	功能	说明
A	CREATE NEW THEME... (创建新主题 ...)	单击  然后在文本框中输入名称以添加主题。
B	编辑控件	<ul style="list-style-type: none">• EDIT (编辑): 提供选项让您为主题自定义灯光设置。• GO DIM (变暗): 让灯光变暗。• GO DARK (变黑): 关闭灯光。
C	主题组件	您可使用这些组件 (LIGHTING (灯光) 、 MACROS (宏) 、 SETTINGS (设置)) 可将选择的主题作为活动主题。
D	THEMES (主题) 列表	在列表视图或网格视图中显示主题。
E	背景控件	调整背景动画效果。
F	帮助	单击它可访问 AWCC 在线帮助。
G	窗口控件	您可使用按钮来最小化、最大化或恢复窗口大小。选择  后, 应用程序将关闭。

当您开始自定义主题时，您会看到以下屏幕：




下表描述了屏幕上的功能和特点：

编号	功能	说明
H	LIGHTING (灯光) 面板	使用此面板中的控件为主题设置灯光效果。 详情请参见 设置灯光效果 。
I	SAVE THEME (保存主题)	单击可为主题保存所有的调整和更改。
J	实时预览	灯光区域有数字编号。您可单击图像上的数字来选择单个区域。当您进行灯光调整时，显示器的预览将同时显示新效果。

创建主题

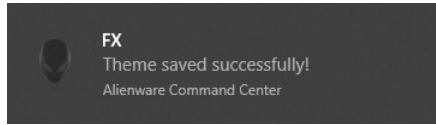
创建带首选灯光设置的主题：

1. 启动 AWCC。
2. 单击顶部菜单栏中的 **FX** 以访问 AlienFX 的主屏幕。
3. 在窗口的左上角，单击 **+** 可创建新主题。
4. 在 **CREATE NEW THEME** (创建新主题) 文本框中，键入主题名称。
5. 通过以下方式指定您要调整其灯光的照明区域：
 - 选择实时预览区域上方的区域复选框，或者
 - 单击显示器图像上的数字编号
6. 在 **LIGHTING** (灯光) 面板，从下拉列表中选择偏好的灯光效果，包括 **Morph** (变形)、**Pulse** (脉冲)、**Color** (颜色)、**Spectrum** (频谱) 和 **Breathing** (闪烁)。详情请参见[设置灯光效果](#)。

 **注：Spectrum（频谱）选项仅在您选择以 All Zones（所有区域）进行灯光调整时可用。**

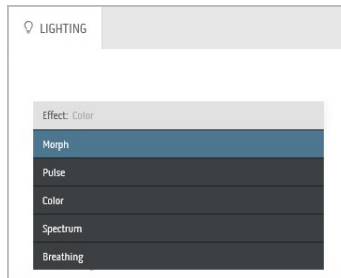
7. 重复步骤 5 和步骤 6 可进行更多您的首选项可用的配置选项。


8. 完成后，单击 **SAVE THEME（保存主题）**。屏幕右下角将出现消息条通知。



设置灯光效果

LIGHTING（灯光） 面板提供了不同的灯光效果。您可单击 **Effect（效果）** 打开可用选项下拉菜单。



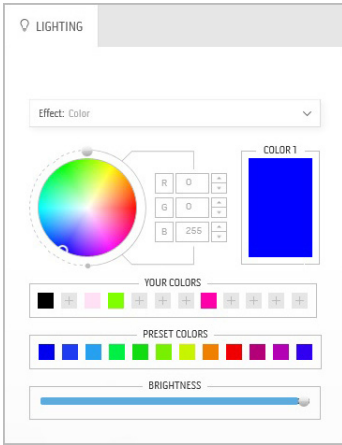
 **注：显示的选项在很大程度上取决于您指定的灯光区域。**

下表提供了不同选项的概述：

Morph (变形)	说明
	<p>该效果将通过无缝转换把灯光颜色更改为另一个颜色。</p> <p>进行调整：</p> <ol style="list-style-type: none">1. 从调色板或 PRESET COLORS (预设颜色) 列表中选择首选颜色。将在右字段中显示所选颜色及其 RGB 颜色的代码。 <p>注：要更改颜色，请使用 R/G/B 框旁的上和下箭头按钮以编辑颜色代码。</p> <ol style="list-style-type: none">2. 要将所选颜色添加到 YOUR COLORS (您的颜色) 代码以在今后快速访问，请单击 。最多可将 12 个颜色添加到列表中。 <p>注：要从列表中删除已有的色卡，请右键单击色卡。</p> <ol style="list-style-type: none">3. 重复上述步骤可将 Color 2 (颜色 2) 指定为结束灯光颜色。4. 拖动 BRIGHTNESS (亮度) 滑块可调整颜色的亮度。5. 拖动 TEMPO (速度) 滑块可调整转换速度。
Pulse (脉冲)	说明
	<p>该效果可让灯光闪烁并有短时间暂停。</p> <p>进行调整：</p> <ol style="list-style-type: none">1. 从调色板或 PRESET COLORS (预设颜色) 列表中选择首选颜色。将在右字段中显示所选颜色及其 RGB 颜色的代码。 <p>注：要更改颜色，请使用 R/G/B 框旁的上和下箭头按钮以编辑颜色代码。</p> <ol style="list-style-type: none">2. 要将所选颜色添加到 YOUR COLORS (您的颜色) 代码以在今后快速访问，请单击 。最多可将 12 个颜色添加到列表中。 <p>注：要从列表中删除已有的色卡，请右键单击色卡。</p> <ol style="list-style-type: none">3. 拖动 BRIGHTNESS (亮度) 滑块可调整颜色的亮度。4. 拖动 TEMPO (速度) 滑块可调整脉冲速度。

Color（颜色）

说明




该效果可让 LED 灯呈现单色恒亮。

进行调整：

1. 从调色板或 **PRESET COLORS（预设颜色）** 列表中选择首选颜色。将在右字段中显示所选颜色及其 RGB 颜色的代码。

注：要更改颜色，请使用 R/G/B 框旁的上和下箭头按钮以编辑颜色代码。

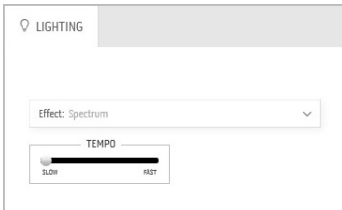
2. 要将所选颜色添加到 **YOUR COLORS（您的颜色）** 代码以在今后快速访问，请单击 。最多可将 12 个颜色添加到列表中。

注：要从列表中删除已有的色卡，请右键单击色卡。

3. 拖动 **BRIGHTNESS（亮度）** 滑块可调整颜色的亮度。

Spectrum（频谱）

说明



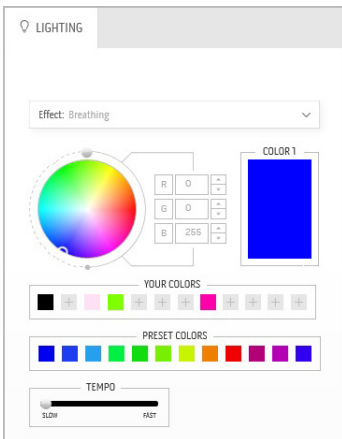
此效果可让灯光按频谱顺序变化：红色、橙色、黄色、绿色、蓝色、青色和紫色。

您可拖动 **TEMPO（速度）** 滑块调整转换速度。

注：该选项仅在您选择以 **All Zones（所有区域）** 进行灯光调整时可用。

Breathing（闪烁）

说明




该效果让灯光从亮变暗。

进行调整：

1. 从调色板或 **PRESET COLORS（预设颜色）** 列表中选择首选颜色。将在右字段中显示所选颜色及其 RGB 颜色的代码。

注：要更改颜色，请使用 R/G/B 框旁的上和下箭头按钮以编辑颜色代码。

2. 要将所选颜色添加到 **YOUR COLORS（您的颜色）** 代码以在今后快速访问，请单击 。最多可将 12 个颜色添加到列表中。

3. 拖动 **TEMPO（速度）** 滑块可调整转换速度。

故障排除

⚠ 警告：在您开始执行本节的任何操作之前，请遵守[安全说明](#)。

自检

显示器提供自检功能，可用于检查显示器是否功能正常。如果显示器和计算机已经正确连接，但显示器屏幕不显示任何内容，按照以下步骤运行自检功能：

1. 关闭计算机和显示器。
2. 从计算机的背面拔下视频电缆。为确保自检功能能够正常执行，拆下计算机背面的所有数字电缆。
3. 开启显示器。

✎ 注：如果显示器无法检测到视频信号但功能正常，屏幕上（在黑色背景上）将显示对话框。在自检模式中，电源 LED 指示灯闪蓝色（默认颜色）。




✎ 注：如果视频电缆断开或者损坏，系统的正常运行过程中也会显示该对话框。

4. 关闭显示器并重新连接视频电缆；然后开启计算机和显示器。

如果在执行以上步骤之后您的显示器屏幕仍然显示空白，检查您的视频控制器和计算机，因为您的显示器功能正常。


内置诊断功能

您的显示器配有内置诊断工具，可帮助您确定显示屏的异常是由显示器本身的问题还是计算机和图形卡造成的。

 **注：**只有在拔下视频电缆且显示器处于自检模式中时才可运行内置诊断功能。



如需使用内置诊断功能：

1. 保持屏幕干净（屏幕表面没有灰尘）。
2. 按住**按钮 5** 四秒钟，直到屏幕上出现一个菜单。
3. 使用操纵杆控件，选中**诊断**  选项并按操纵杆按钮开始诊断。显示灰色屏幕。
4. 观察屏幕是否有任何缺陷或异常情况。
5. 再次切换操纵杆直到显示红色屏幕。
6. 观察屏幕是否有任何缺陷或异常情况。
7. 重复第 5 步和第 6 步，直到屏幕显示绿色、蓝色、黑色和白色画面。请注意任何异常或缺陷情况。

测试在显示文字画面时完成。若要退出，请再次切换操纵杆控件。

如果在使用内置诊断工具时没有发现任何屏幕异常，表示显示器功能正常。请检查图形卡和计算机。

常见问题

下表列出了可能遇到的一些显示器常见问题及其解决办法。

常见症状	您遇到的问题	可能的解决方案
无视频 / 电源 LED 指示灯关闭	无图像	<ul style="list-style-type: none">• 确保连接显示器和计算机的视频电缆已经正确连接。• 使用其它任何电气设备检查电源插座是否功能正常。• 确保已经完全按下电源按钮。• 确定已通过输入源菜单选择了正确的输入源。
无视频 / 电源 LED 指示灯开启	无图像或无亮度	<ul style="list-style-type: none">• 在显示菜单中提高亮度和对比度控件。• 执行显示器自检功能。• 检查视频电缆连接器中的针脚是否弯曲或者折断。• 运行内置诊断功能。• 确定已通过输入源菜单选择了正确的输入源。
对焦不正确	图像模糊或有重影	<ul style="list-style-type: none">• 去除视频延长线。• 将显示器复位至出厂设置。• 将视频分辨率改为正确的宽高比。
视频抖动	图像或视频摇摆	<ul style="list-style-type: none">• 将显示器复位至出厂设置。• 检查环境条件。• 改变显示器安装位置，在其它房间中测试。
像素缺失	液晶显示屏有斑点	<ul style="list-style-type: none">• 重新启动。• 因受到液晶显示器技术的限制，亮点像素属于正常缺陷。• 有关 Dell 显示器质量和像素规定，详情请访问 Dell 支持站点： www.dell.com/pixelguidelines。
固定像素	液晶显示屏有亮点	<ul style="list-style-type: none">• 重新启动。• 因受到液晶显示器技术的限制，亮点像素属于正常缺陷。• 有关 Dell 显示器质量和像素规定，详情请访问 Dell 支持站点： www.dell.com/pixelguidelines。
亮度问题	图像过暗或者过亮	<ul style="list-style-type: none">• 将显示器复位至出厂设置。• 在显示菜单中调整亮度和对比度控件。
几何变形	屏幕没有正确对中	<ul style="list-style-type: none">• 将显示器复位至出厂设置。

水平 / 垂直线	屏幕中有一条或者多条线	<ul style="list-style-type: none"> 将显示器复位至出厂设置。 执行显示器自检功能，确定这些线是否也出现在自检模式中。 检查视频电缆连接器中的针脚是否弯曲或者折断。 运行内置诊断功能。
同步问题	屏幕显示杂乱图像	<ul style="list-style-type: none"> 将显示器复位至出厂设置。 执行显示器自检功能，确定在自检模式中是否出现杂乱的图像。 检查视频电缆连接器中的针脚是否弯曲或者折断。 在安全模式中重启计算机。
安全须知	出现烟雾或火花	<ul style="list-style-type: none"> 不得执行任何故障排除操作。 立即联系 Dell。
间歇性问题	开关时显示器出现故障	<ul style="list-style-type: none"> 确保连接显示器至计算机的视频电缆已经正确连接。 将显示器复位至出厂设置。 执行显示器自检功能，确定在自检模式中是否出现间歇性问题。
颜色缺失	图像颜色缺失	<ul style="list-style-type: none"> 执行显示器自检功能。 确保连接显示器至计算机的视频电缆已经正确连接。 检查视频电缆连接器中的针脚是否弯曲或者折断。
颜色错误	图像颜色不佳	<ul style="list-style-type: none"> 根据应用程序，在游戏 OSD 菜单中更改预设模式的设置。 在游戏菜单中的 OSD 的自定颜色下调整增益 / 偏移 / 色调 / 饱和度值。 运行内置诊断功能。
因显示器上长期停留静态图像而导致图像残留	静态图像在屏幕上残留暗影	<ul style="list-style-type: none"> 设置屏幕在屏幕闲置数分钟后关闭。可在 Windows 电源选项或 Mac 节能设置中进行调整。 或者使用动态变化的屏幕保护程序。

产品特定问题

特定症状	您遇到的问题	可能的解决方案
屏幕图像过小	图像在屏幕正中，但没有填满整个显示区	<ul style="list-style-type: none"> 将显示器复位至出厂设置。

无法使用后面板的按钮调整显示器	屏幕上不显示 OSD	<ul style="list-style-type: none"> 关闭显示器，拔下并重新插回电源电缆，然后打开显示器。 OSD 菜单可能被锁定。按住操纵杆按钮下方的第四个按钮（默认为亮度 / 对比度快捷键）4 秒钟以解锁。
按下用户控制按钮时显示没有输入信号	没有画面，LED 灯显示蓝色	<ul style="list-style-type: none"> 检查信号源。移动鼠标或者按键盘上的任意键，确定计算机不在省电模式中。 检查信号电缆是否已经正确插入。如果必要可重新连接信号电缆。 重启计算机或者视频播放机。
图像没有填满整个屏幕	图像无法达到屏幕的最大高度或者宽度	<ul style="list-style-type: none"> 由于使用不同的视频格式（宽高比），显示器可全屏显示。 运行内置诊断功能。

通用串行总线 (USB) 特定问题

特定症状	您遇到的问题	可能的解决方案
USB 接口不工作	USB 外围设备不工作	<ul style="list-style-type: none"> 检查显示器是否已经开启。 将上游电缆重新连接到计算机。 重新连接 USB 外围设备（下游连接器）。 关闭并重新开启显示器。 重新启动计算机。 某些 USB 设备（例如外置硬盘驱动器需要较高电流）；将设备直接连接到计算机系统。
超高速 USB 3.0 接口速度缓慢	超高速 USB 3.0 外围设备工作速度缓慢或者根本不工作	<ul style="list-style-type: none"> 检查计算机是否兼容 USB 3.0。 某些计算机同时配置 USB 3.0、USB 2.0 和 USB 1.1 端口。确保使用正确的 USB 端口。 将上游电缆重新连接到计算机。 重新连接 USB 外围设备（下游连接器）。 重新启动计算机。
当 USB 3.0 设备插入后，无线 USB 外围设备将停止工作	无线 USB 外围设备响应缓慢或仅在其与接收器之间的距离减小时工作	<ul style="list-style-type: none"> 增长 USB 3.0 外围设备和无线 USB 接收器之间的距离。 尽可能将无线 USB 接收器置于离无线 USB 外围设备较近的位置。 尽可能使用 USB 延长线将无线 USB 接收器置于离 USB 3.0 端口较远的位置。

附录

警告：安全说明

⚠ **警告：**如果不按本文档所述使用控件、进行调整或执行其它任何过程，可能导致电击、触电和 / 或机械伤害。

有关安全说明的信息，请参阅安全、环境与规章信息 (SERI)。

FCC 声明（仅针对美国）和其它管制信息

关于 FCC 声明和其它管制信息，请参见管制符合性网站，网址是 www.dell.com/regulatory_compliance。

中国能源效率标识

根据中国大陆 << 能源效率标识管理办法 >> 本显示器符合以下要求：

生产者名称	戴尔（中国）有限公司
规格型号	AW2720HF
能效等级	1 级
能源效率 (cd/W)	≥ 2.3
关闭状态功率 (W)	≤ 0.3
睡眠状态功率 (W)	≤ 0.3
产品类型	标准显示器
依据国家标准	GB21520-2015


电器电子产品有害物质限制使用要求



在中国大陆销售的显示器产品的有害物质符合《电器电子产品有害物质限制使用管理办法》和《电器电子产品有害物质限制使用达标管理目录》关于限量要求的规定，按照《电器电子产品有害物质限制使用合格评定制度实施安排》使用此绿色产品标识。

联系 Dell

美国客户，请致电 800-WWW-DELL (800-999-3355)。

 注：如果您不能上网，则可以在购买发票、装箱单、票据或 Dell 产品目录中找到联系信息。

Dell 提供多种网上和电话支持和服务选项。服务时间视国家 / 地区和产品不同的而有所差异，在您的地区可能不提供某些服务。

- 在线技术支持：www.dell.com/support/monitors
- 联系 Dell：www.dell.com/contactdell