



شاشة AW2720HF من Alienware دليل المستخدم


A L I E N W A R E™ 

الموديل: AW2720HF
الموديل التنظيمي: AW2720HFb

ملاحظات، تنبيهات وتحذيرات

ملاحظة: تشير الملاحظة إلى وجود معلومات هامة تساعدك على استخدام الكمبيوتر الخاص بك على أفضل نحو ممكن. 

تنبيه: يشير "تنبيه" إلى وجود تلف محتمل للجهاز أو فقد للبيانات في حالة عدم اتباع التعليمات. 

تحذير: يشير التحذير إلى احتمال وقوع تلف في الملكية، جرح شخصي أو وفاة. 

© Dell Inc. 2020-2019 أو أحد الشركات التابعة لها. جميع الحقوق محفوظة. Dell و EMC وعلامات تجارية أخرى عبارة عن علامات تجارية لشركة Dell Inc. أو الفروع التابعة لها. العلامات التجارية الأخرى هي ملك لأصحابها المعنيين.

12 - 2020

Rev. A03

المحتويات

6	حول الشاشة الخاصة بك
6	محتويات العبوة
8	مميزات المنتج
9	التعرف على الأجزاء وعناصر التحكم
9	المنظر الأمامي
10	المنظر الخلفي
11	المنظر الخلفي والسفلي
12	مواصفات الشاشة
14	مواصفات الدقة
14	أوضاع الفيديو المدعمة
14	أوضاع جهاز العرض المضبوطة مسبقاً
15	المواصفات الكهربائية
16	الخصائص الفيزيائية
17	الخصائص البينية
18	تعيينات الأسنان
19	إمكانية التوصيل والتشغيل
20	واجهة الناقل التسلسلي العالمي (USB)
20	موصل USB للتدفق الأعلى
21	موصل USB للتدفق السفلي
21	منافذ USB
21	جودة شاشة LCD وسياسة البكسل
22	تعليمات الصيانة
22	تنظيف الشاشة الخاصة بك
23	إعداد الشاشة
23	توصيل الحامل
27	توصيل الكمبيوتر
28	إزالة حامل الشاشة

30	التحميل على الحائط VESA (اختياري)
31	تشغيل الشاشة
31	تشغيل طاقة الشاشة
31	استخدام جهاز التحكم عن بُعد لذراع التحكم
32	استخدام عناصر التحكم في اللوحة الخلفية
33	استخدام قائمة العرض على الشاشة (OSD)
33	الوصول إلى نظام القائمة
43	رسالة تحذير OSD
46	قفل أزرار التحكم في اللوحة الخلفية
47	ضبط الحد الأقصى لدقة الوضوح
48	استخدام وظائف الإمالة والدوران المحوري والتمديد العمودي
48	ملحقات الإمالة والدوران
48	التمديد العمودي
49	تثبيت الشاشة لعرض الصورة رأسياً
49	دوران في اتجاه عقارب الساعة
50	استدارة عكس عقارب الساعة
50	ضبط إعدادات شاشة التدوير لنظامك
51	استخدام تطبيق AlienwareFX
51	المتطلبات
51	تثبيت AWCC من خلال تحديث Windows
51	تثبيت AWCC من موقع دعم Dell على الويب
52	التنقل إلى نافذة AlienFX
53	إنشاء سمة
54	ضبط تأثيرات الإضاءة
57	استكشاف الأخطاء وإصلاحها
57	اختبار ذاتي
58	تشخيصات مضمنة
59	مشكلات شائعة
60	مشكلات خاصة بالمنتج
61	مشكلات خاصة بالناقل التسلسلي العالمي (USB)

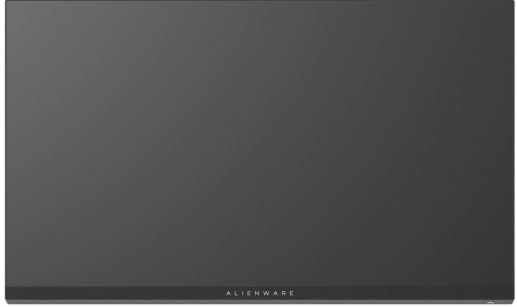


62 الفهرس
	إخطارات لجنة الاتصالات الفيدرالية (FCC) (الولايات المتحدة فقط) ومعلومات
62 تنظيمية أخرى
62Dell الاتصال بشركة

حول الشاشة الخاصة بك

محتويات العبوة

يتم شحن شاشتك مع المكونات المعروضة أدناه. في حالة فقد أي من المكونات، اتصل بدعم Dell الفني. لمزيد من المعلومات، انظر [الاتصال بشركة Dell](#).

ملاحظة: بعض المكونات تكون اختيارية ومن الممكن ألا تكون مرفقة مع شاشتك. قد لا تكون بعض الميزات أو الوسائط متوفرة في دول معينة.

وصف المكون	صورة المكون
الشاشة	
رافع الحامل	
قاعدة الحامل	

<p>أغطية الإدخال/الإخراج</p>	
<p>كابل الطاقة (يختلف حسب الدولة)</p>	
<p>كابل DisplayPort (كابل DisplayPort)</p>	
<p>كابل HDMI</p>	
<p>كابل تدفق لأعلى USB 3.0 (تمكين منافذ USB على الشاشة)</p>	
<ul style="list-style-type: none"> • دليل الإعداد السريع • معلومات حول السلامة والبيئة • ومعلومات تنظيمية • خطاب ترحيب Alienware 	

مميزات المنتج

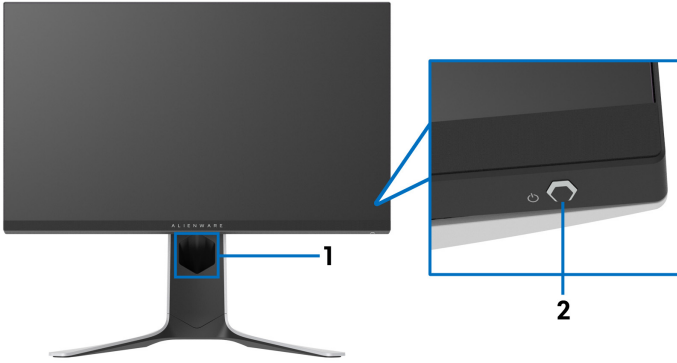
- تحتوي شاشة **AW2720HF Alienware** على مصفوفة نشطة، ترانزستور ذات شريط رفيع (TFT)، شاشة كريستال سائل (LCD) ومصباح للضوء الخلفي. وتشتمل ميزات الشاشة على:
- شاشة عرض مقاس 68.5 سم (27 بوصة) (نقاس بشكل قطري). مستوى الدقة: حتى 1920 × 1080 من خلال DisplayPort و HDMI، مع دعم شاشة كاملة أو مستويات دقة منخفضة، من خلال دعم معدل تحديث مرتفع للغاية سعة 240 هرتز.
 - شهادة **AMD FreeSync™** و **NVIDIA® G-SYNC® Compatible Certification** وتقنية **Premium Technology** تعمل على تقليل تشوهات الرسومات مثل تمزق الشاشة والتلعثم من أجل الحصول على لعب أكثر سلاسة.
 - يدعم معدل تحديث مرتفع بسعة 240 هرتز ووقت استجابة سريع من 1 ميلي ثانية إلى رمادي في الوضع **Extreme "فائق"**.
 - سلسلة الألوان 99% sRGB.
 - إمكانيات على ضبط الدوران، الإمالة، المحول، الارتفاع.
 - حامل قابل للإزالة وفتحات تحميل مقاس 100 مم من رابطة مقاييس إلكترونيات الفيديو (VESA™) للحصول على حلول تحميل مرنة.
 - اتصال رقمي عبر 1 منفذ DisplayPort و 2 منفذ HDMI.
 - مجهز 1 منفذ USB تدفق لأعلى و 4 منافذ USB للتدفق السفلي.
 - إمكانية التوصيل والتشغيل إذا كانت مدعومة بواسطة نظامك.
 - عمليات ضبط لعرض على الشاشة (OSD) لسهولة ضبط وتحسين الشاشة.
 - يوفر **AW2720HF** مجموعة من الأوضاع المحددة مسبقاً بما في ذلك **FPS** (أول شخص مشغل)، **MOBA/RTS** (استراتيجية الوقت الحقيقي)، **RPG** (لعبة لعب الأدوار)، **SPORTS** (السباق) وثلاث طرق لعبة للتخصيص لتفضيل المستخدم. وبالإضافة إلى ذلك، يتم توفير ميزات الألعاب المحسنة الرئيسية مثل **Timer** "المؤقت" و **Frame Rate** "معدل الإطار" و **Display Alignment** "محاذاة الشاشة" للمساعدة في تحسين أداء اللاعب وتوفير أفضل ميزة في اللعبة.
 - ≥ 0.3 واط في وضع الاستعداد.
 - تحسين راحة العين مع شاشة خالية من الاهتزاز.

⚠️ **تحذير:** تأثيرات الفترة الطويلة الممكنة لانبعاث الضوء الأزرق من الشاشة قد تسبب أضرار بالعينين، بما في ذلك إجهاد العينين أو الإجهاد الرقمي للعينين وهكذا. تم تصميم ميزة **ComfortView** لتقليل كمية الضوء الأزرق المنبعثة من الشاشة وذلك لتحسين راحة العينين.

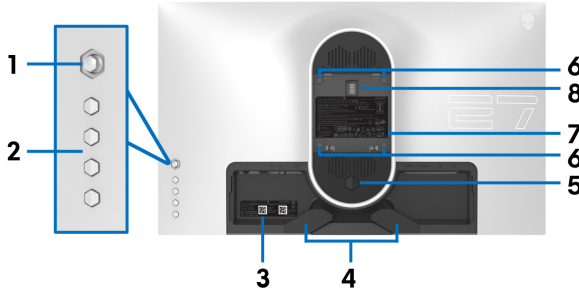
* يمكن الوصول إلى وضع رمادي إلى رمادي مقاس 1 مايكرو ثانية في الوضع **Extreme "فائق"** لتقليل تشتت الحركة المرئية مع زيادة استجابة الصورة. ولكن، قد يعرض هذا جزء من الضوء ومواد اصطناعية مرئية قابلة للملاحظة في الصورة. نظراً لاختلاف كل إعداد للنظام واحتياجات كل مشغل، توصي **Alienware** بأن يقوم المستخدمون بتجربة أوضاع مختلفة للعثور على الإعداد المناسب لهم.

التعرف على الأجزاء وعناصر التحكم

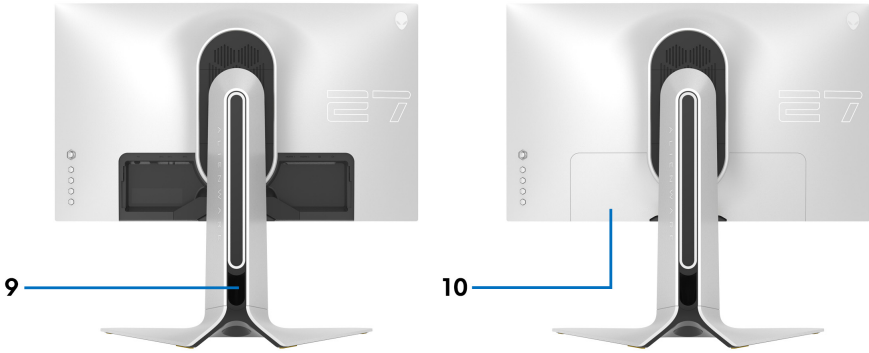
المنظر الأمامي



اللوحة	الوصف	الاستخدام
1	منفذ إدارة الكابل (على الجانب الأمامي من الحامل)	لتنظيم الكابلات بدقة.
2	زر تشغيل/إيقاف تشغيل الطاقة (مع مؤشر LED)	لتشغيل أو إيقاف تشغيل الطاقة. تشير اللمبة الزرقاء الثابتة إلى أن الشاشة في حالة تشغيل وتعمل بشكل معتاد. تشير اللمبة البيضاء الوامضة إلى أن الشاشة في حالة وضع استعداد.



منظر خلفي بدون حامل شاشة

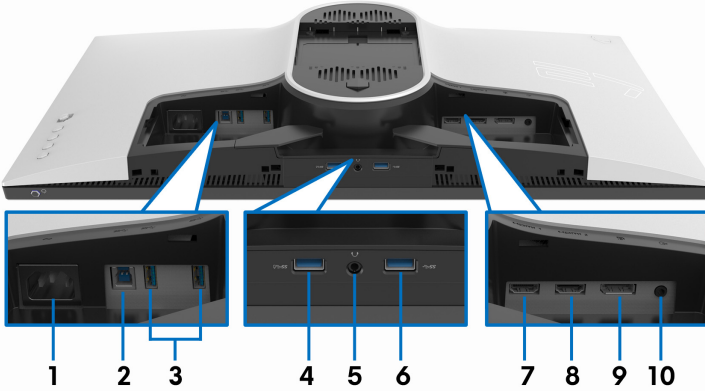


منظر خلفي مع حامل شاشة

الاستخدام	الوصف	اللوحة
استخدمه للتحكم في قائمة OSD.	ذراع التحكم	1
انظر تشغيل الشاشة للحصول على مزيد من المعلومات.	أزرار الوظائف	2
ارجع إلى هذا الملصق إذا كنت في حاجة إلى الاتصال بشركة Dell للدعم الفني.	الشريط الكودي، الرقم المسلسل، وملصق علامة الخدمة	3
لتنظيم الكابلات بدقة.	مشبك إدارة الكابل	4
تحرير الحامل من الشاشة.	زر تحرير الحامل	5
شاشة للحمل على الحائط باستخدام مجموعة حمل الحائط VESA المتوافقة مع (100 مم × 100 مم).	VESA فتحات حمل (100 مم × 100 مم) - موصلة بالخلف غطاء (VESA)	6
حصر الاعتمادات التنظيمية.	ملصق تنظيمي	7

8	موصل مرسة الإضاءة	عند توصيل رافع الحامل بالشاشة، توفر المرسة الطاقة للمصباح الموجود على الحامل.
9	منفذ إدارة الكابل (على الجانب الخلفي من الحامل)	لتنظيم الكابلات عن طريق وضعها داخل المنفذ.
10	أغطية الإدخال/الإخراج	حماية منافذ الإدخال/الإخراج.

المنظر الخلفي والسفلي



المنظر الخلفي والأمامي بدون حامل الشاشة

اللوحة	الوصف	الاستخدام
1	موصل الطاقة	توصيل كابل الطاقة (المشحون مع شاشتك).
2	منفذ USB للتدفق الأعلى	قم بتوصيل كابل USB (المشحون مع شاشتك) بهذا المنفذ والكمبيوتر الخاص بك لتمكين منافذ USB على شاشتك.
3, 6	منافذ USB للتدفق السفلي (3)	قم بتوصيل جهاز USB الخاص بك.* ملاحظة: لاستخدام هذه المنافذ، يجب عليك توصيل كابل USB (المشحون مع شاشتك) بمنفذ USB العلوي على الشاشة والكمبيوتر الخاص بك.
4	منفذ USB للتدفق السفلي مع شحن الطاقة	قم بالتوصيل لشحن جهاز USB الخاص بك.
5	منفذ سماعات الرأس	توصيل سماعة رأس أو مكبرات الصوت. تنبيه: قد تؤدي زيادة خرج الصوت إلى أكثر من 50% من التحكم في مستوى الصوت أو التعادل إلى زيادة جهد الخرج في سماعات الرأس وبالتالي زيادة مستويات ضغط الصوت.

7	منفذ HDMI أي (HDMI 1)	توصيل الكمبيوتر الخاص بك بكابل HDMI (المشحون مع شاشتك).
8	منفذ HDMI أي (HDMI 2)	توصيل الكمبيوتر الخاص بك بكابل HDMI (المشحون مع شاشتك).
9	DisplayPort	توصيل الكمبيوتر الخاص بك بكابل DisplayPort- (المشحون مع شاشتك).
10	منفذ خرج الصوت	قم بتوصيل مكبرات الصوت. ملاحظة: لا يدعم هذا المنفذ سماعات الرأس.

* لتجنب تداخل الإشارات، عند توصيل جهاز USB لاسلكي بمنفذ USB للتدفق السفلي، لا يوصى بتوصيل أي أجهزة USB أخرى بالمنفذ المجاور.

مواصفات الشاشة

الموديل	AW2720HF
نوع الشاشة	مصفوفة نشطة - TFT LCD
تقنية اللوحة	IPS سريع
نسبة العرض على الارتفاع	16:9
صورة قابلة للعرض	
قطري	685.0 مم (27 بوصة)
العرض (منطقة نشطة)	596.7 مم (23.49 بوصة)
الارتفاع (منطقة نشطة)	335.7 مم (13.22 بوصة)
المنطقة الإجمالية	200302.8 مم ² (310.47 بوصة ²)
درجة البكسل	0.3108 مم × 0.3108 مم
بكسل لكل بوصة (PPI)	82
زاوية العرض	
رأسي	178° (نموذجي)
أفقي	178° (نموذجي)
مخرج السطوع	350 cd/m ² (نموذجي)
نسبة التباين	1000 إلى 1 (نموذجي)
تغطية الواجهة	العلاج المضاد للوهج في المستقطب الأمامي (الضباب 25%، 3H)
ضوء الخلفية	WLED

<ul style="list-style-type: none"> • 1 مايكرو ثانية في الوضع Extreme "فائق" * • 2 مايكرو ثانية في الوضع Super Fast "فائق السرعة" • 4 مايكرو ثانية في الوضع Fast "سريع" <p>* يمكن الوصول إلى وضع رمادي إلى رمادي مقاس 1 مايكرو ثانية في الوضع Extreme "فائق" لتقليل تشتت الحركة المرئية مع زيادة استجابة الصورة. ولكن، قد يعرض هذا جزء من الضوء ومواد اصطناعية مرئية قابلة للملاحظة في الصورة. نظرًا لاختلاف كل إعداد للنظام واحتياجات كل مشغل، توصي Alienware بأن يقوم المستخدمون بتجربة أوضاع مختلفة للعثور على الإعداد المناسب لهم.</p>	وقت الاستجابة
16.78 مليون لون	عمق الألوان
sRGB 99%	سلسلة الألوان
<ul style="list-style-type: none"> • محور USB 3.0 فائق السرعة (مع 1 منفذ USB 3.0 للتدفق العلوي) • 4 x منفذ USB 3.0 للتدفق السفلي (بما في ذلك 1 منفذ يدعم شحن الطاقة) 	أجهزة مدمجة
<ul style="list-style-type: none"> • 1 x إصدار DisplayPort الإصدار 1.2 (خلفي) • 2 x منفذ HDMI الإصدار 2.0 (خلفي) • 1 x منفذ USB 3.0 للتدفق الأعلى (خلفي) • 4 x منفذ USB 3.0 للتدفق السفلي (أسفل)؛ 2؛ خلفي: 2) • 1 x منفذ سماعة رأس (أسفل) • 1 x منفذ مخرج الصوت (خلفي) 	الاتصال
عرض الحافة (حافة الشاشة للمنطقة النشطة)	
8.0 مم	أعلى
8.0 مم/8.0 مم	يسار/يمين
23.2 مم	أسفل
إمكانية الضبط	
0 إلى 130 مم	ارتفاع الحامل القابل للضبط
-5° إلى 21°	إمالة
-20° إلى 20°	الدوران
-90° إلى 90°	محور
ترتيب سهل ومزايا مفاتيح أخرى	توافق Dell Display Manager (DDM)

مواصفات الدقة

الموديل	AW2720HF
نطاق المسح الأفقي	• DisplayPort 1.2 : 255 إلى 255 كيلوهرتز (تلقائي) • HDMI 2.0 : 30 إلى 255 كيلوهرتز (تلقائي)
نطاق المسح الرأسي	• DisplayPort 1.2 : 48 إلى 240 هرتز (تلقائي) • HDMI 2.0 : 48 إلى 240 هرتز (تلقائي)
الحد الأقصى للدقة المضبوطة مسبقاً	• DisplayPort : 1080 × 1920 @ 240 هرتز • HDMI : 1080 × 1920 @ 240 هرتز

أوضاع الفيديو المدعومة

الموديل	AW2720HF
إمكانيات عرض الفيديو (تشغيل HDMI و DisplayPort)	1080p، 1080i، 720p، 576p، 576i، 480p، 480i FHD

أوضاع جهاز العرض المضبوطة مسبقاً

قטיبية المزامنة (أفقي/رأسي)	ساعة البكسل (ميجاهرتز)	التردد الرأسي (هرتز)	التردد الأفقي (كيلوهرتز)	وضع العرض
-/-	25.2	60.0	31.5	480 x 640 ، VESA
-/-	31.5	75.0	37.5	480 x 640 ، VESA
+/-	28.3	70.0	31.5	400 x 720 ، IBM
+/+	40.0	60.0	37.9	600 x 800 ، VESA
+/+	49.5	75.0	46.9	600 x 800 ، VESA
-/-	108.0	60.0	64.0	768 x 1024 ، VESA
+/+	135.0	75.0	80.0	768 x 1024 ، VESA
+/+	108.0	60.0	60.0	864 x 1152 ، VESA
+/+	148.5	60.0	67.5	1024 x 1280 ، VESA
-/+	285.5	120.0	137.3	1024 x 1280 ، VESA
-/+	346.5	144.0	166.6	900 x 1600 ، VESA
-/+	567.4	240.0	278.1	1080 x 1920 ، VESA

ملاحظة: هذه الشاشة تدعم AMD FreeSync™ Premium Technology

الموديل	AW2720HF
إشارات إدخال الفيديو	DisplayPort 1.2/*HDMI 2.0، سعة 600 ميغا فولت لكل خط تمييزي، معاوقة الإدخال 100 أوم لزوج تمييزي.
فولطية/تردد/تيار الإدخال المتردد	VAC 100 إلى VAC 240 / 50 هرتز أو 60 هرتز ± 3 أفقي / 1.5 أمبير (نموذجي)
التيار المتدفق	• 120 فولت: 30 أمبير (الحد الأقصى) عند 0 درجة مئوية (تشغيل بارد) • 220 فولت: 60 أمبير (الحد الأقصى) عند 0 درجة مئوية (تشغيل بارد)
استهلاك الطاقة	• 0.2 واط (وضع إيقاف التشغيل) ¹ • 0.2 واط (وضع الاستعداد) ¹ • 22.4 واط (وضع تشغيل) ¹ • 73 واط (الحد الأقصى) ² • 20.78 واط (Pon) ³ • 65.59 كيلوواط في الساعة (TEC) ³

* لا يدعم مواصفات اختيارية HDMI 2.0، يتضمن أداة التحكم في الإلكترونيات المستهلك (CEC)، قناة الإيثرنت لـ HDMI وهي (HEC)، قناة عائد الصوت (ARC)، قياسي لتنسيق ومستويات دقة ثلاثية الأبعاد وقياسي لمستوى دقة السينما الرقمية 4K.

¹ كما هو معرف في EU 2019/2021 و EU 2019/2013.

² أقصى سطوع وإعداد تباين مع أقصى تحميل للطاقة على جميع منافذ USB.

³ Pon: يتم قياس استهلاك الطاقة في وضع التشغيل بالإشارة إلى طريقة اختبار Energy Star.

TEC: إجمالي استهلاك الطاقة بالكيلوواط ساعة يقاس بالإشارة إلى طريقة اختبار Energy Star.

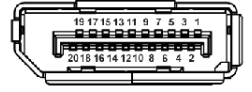
هذه الوثيقة للتعريف فقط وتعكس الأداء في المعمل. وقد يختلف أداء الجهاز في الواقع حسب البرمجيات المثبتة عليه والمكونات والملحقات التي طلبتها به، وبالتالي لا يوجد إلزام على الشركة المصنعة بتحديث هذه المعلومات.

وعليه يجب على العميل عدم الاعتماد على هذه المعلومات في اتخاذ القرارات حول نسب التجاوز الكهربائية وغيرها. ولا تضمن الشركة المصنعة ضمناً أو صريحاً دقة أو تمام هذه المعلومات.

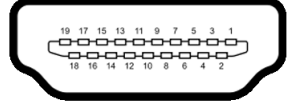
الموديل	AW2720HF
نوع كابل الإشارة	<ul style="list-style-type: none"> رقمي: HDMI، 19 سن رقمي: DisplayPort، 20 سن الناقل التسلسلي العالمي: USB، 9 سن
<p>ملاحظة: تم تصميم شاشات Dell للعمل بشكل أمثل مع كبلات الفيديو التي يتم شحنها مع شاشتك. نظرًا لأن Dell لا تتحكم في مختلف موردي الكابلات في السوق، ونوع المواد والموصل والعملية المستخدمة في تصنيع هذه الكابلات، فإن Dell لا تضمن أداء الفيديو على الكابلات التي لا يتم شحنها مع شاشة Dell الخاصة بك.</p>	
الأبعاد (بالحامل)	
الارتفاع (ممتد)	559.4 مم (22.02 بوصة)
الارتفاع (مضغوط)	443.1 مم (17.45 بوصة)
العرض	612.7 مم (24.12 بوصة)
العمق	251.9 مم (9.92 بوصة)
الأبعاد (بدون الحامل)	
الارتفاع	366.8 مم (14.44 بوصة)
العرض	612.7 مم (24.12 بوصة)
العمق	78.7 مم (3.10 بوصة)
أبعاد الحامل	
الارتفاع (ممتد)	452.0 مم (17.80 بوصة)
الارتفاع (مضغوط)	443.1 مم (17.45 بوصة)
العرض	465.2 مم (18.31 بوصة)
العمق	251.9 مم (9.92 بوصة)
الوزن	
الوزن مع العبوة	13.3 كجم (29.32 رطل)
الوزن مع مجموعة الحامل والكابلات	8.8 كجم (19.40 رطل)
الوزن بدون مجموعة الحامل (بالنسبة لحامل الحائط أو اعتبارات حامل VESA - بلا كابلات)	4.6 كجم (10.14 رطل)
وزن مجموعة الحامل	3.7 كجم (8.16 رطل)
ومبيض الإطار الأمامي	17 ± 3 (فقط للشريحة الأمامية)

الموديل	AW2720HF
معايير التوافق	
زجاج خالي من الزرنيخ وخالي من الزئبق للوحة فقط	
درجة الحرارة	
التشغيل	0 درجة مئوية إلى 40 درجة مئوية (32 درجة فهرنهايت إلى 104 درجة فهرنهايت)
عدم التشغيل	<ul style="list-style-type: none"> التخزين: -20 درجة مئوية إلى 60 درجة مئوية (-4 درجة فهرنهايت إلى 140 درجة فهرنهايت) الشحن: -20 درجة مئوية إلى 60 درجة مئوية (-4 درجة فهرنهايت إلى 140 درجة فهرنهايت)
الرطوبة	
التشغيل	10% إلى 80% (غير مكثفة)
عدم التشغيل	<ul style="list-style-type: none"> التخزين: 5% إلى 90% (غير مكثفة) الشحن: 5% إلى 90% (غير مكثفة)
الارتفاع	
التشغيل	5,000 م (16,404 قدم) (أقصى)
عدم التشغيل	12,192 م (40,000 قدم) (أقصى)
التمييز الحراري	<ul style="list-style-type: none"> 221.8 BTU/ساعة (أقصى) 60.0 BTU/ساعة (نموذجي)

موصل DisplayPort



رقم السن	انب مكون من 20 سناً من كابل الإشارة المتصل
1	(n) ML3
2	GND
3	(p) ML3
4	(n) ML2
5	GND
6	(p) ML2
7	(n) ML1
8	GND
9	(p) ML1
10	(n) ML0
11	GND
12	(p) ML0
13	GND
14	GND
15	(p) AUX
16	GND
17	(n) AUX
18	اكتشاف اتصال نشط
19	Re-PWR
20	DP_PWR فولت 3.3+



رقم السن	انب مكون من 19 سناً من كابل الإشارة المتصل
1	TMDS بيانات 2+
2	TMDS DATA 2 SHIELD
3	TMDS بيانات 2-
4	TMDS بيانات 1+
5	TMDS DATA 1 SHIELD
6	TMDS بيانات 1-
7	TMDS بيانات 0+
8	TMDS DATA 0 SHIELD
9	TMDS بيانات 0-
10	TMDS ساعة+
11	TMDS ساعة ترس
12	TMDS ساعة-
13	CEC
14	محجوز (N.C. على الجهاز)
15	ساعة DDC (SCL)
16	بيانات DDC (SDA)
17	CEC/DDC أرضي
18	طاقة 5+ فولت
19	اكتشاف اتصال نشط

إمكانية التوصيل والتشغيل

يمكنك توصيل الشاشة على أي نظام يتوافق مع التوصيل والتشغيل. تعمل الشاشة تلقائياً على إمداد نظام التشغيل ببيانات تعريف العرض الممتد (EDID) باستخدام بروتوكولات قناة بيانات العرض (DDC) بحيث يستطيع النظام تكوين نفسه وتحسين إعدادات الشاشة. تتم معظم تهيئات الشاشة بشكل أوتوماتيكي؛ حيث يمكنك تحديد إعدادات مختلفة إذا لزم الأمر. لمزيد من المعلومات حول تغيير إعدادات الشاشة، انظر **تشغيل الشاشة**.

واجهه الناقل التسلسلي العالمي (USB)

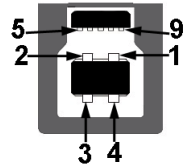
يوفر لك هذا القسم معلومات حول منافذ USB المتوفرة على الشاشة.

ملاحظة: هذه الشاشة متوافقة مع USB 3.0 فائق السرعة.

سرعة النقل	معدل البيانات	استهلاك الطاقة*
فائق السرعة	5 غيغابت في الثانية	4.5 واط (كحد أقصى، كل منفذ)
السرعة العالية	480 ميغابت في الثانية	4.5 واط (كحد أقصى، كل منفذ)
سرعة كاملة	12 ميغابت في الثانية	4.5 واط (كحد أقصى، كل منفذ)

* يصل إلى 2 أمبير في حالة منفذ USB للتدفق السفلي (منفذ ذو أيقونة بطارية **SS**) باستخدام الأجهزة المتوافقة مع إصدار شحن البطارية أو أجهزة USB العادية.

موصل USB للتدفق الأعلى



رقم السن	جانب من الموصل مكون من 9 أسنان
1	VCC
2	D-
3	D+
4	GND
5	SSTX-
6	SSTX+
7	GND
8	SSRX-
9	SSRX+

موصل USB للتدفق السفلي



رقم السن	جانب من الموصل مكون من 9 أسنان
1	VCC
2	D-
3	D+
4	GND
5	SSRX-
6	SSRX+
7	GND
8	SSTX-
9	SSTX+

منافذ USB

- 1 للتدفق العلوي - خلفي
- 2 للتدفق السفلي - خلفي
- 2 للتدفق السفلي - أسفل

منفذ شحن الطاقة - المنفذ برمز **SS**؛ يدعم قدرة الشحن السريع A 2 إذا كان الجهاز متوافق مع BC1.2.

ملاحظة: تتطلب وظيفة **USB 3.0** كمبيوتر قادر على العمل مع **USB 3.0**.

ملاحظة: تعمل منافذ **USB** للشاشة فقط عند تشغيل الشاشة أو في وضع التشغيل أو الاستعداد. إذا كنت تريد إيقاف تشغيل الشاشة ثم تشغيلها، فقد تستغرق الوحدات الطرفية المرفقة ثوانٍ قليلة لاستعادة الوظيفة العادية.

جودة شاشة LCD وسياسة البكسل

أثناء عملية تصنيع شاشة LCD، ليس من الشائع دمج بكسل واحد أو أكثر في حالة غير متغيرة والتي تعد من الصعب رؤيتها ولا تؤثر على جودة الشاشة وقابلية استخدامها. لمزيد من المعلومات عن جودة شاشات Dell وسياسة البكسل، انظر www.dell.com/pixelguidelines.

تعليمات الصيانة

تنظيف الشاشة الخاصة بك

⚠ تنبيه: اقرأ واتبع تعليمات السلامة قبل تنظيف الشاشة.


⚠ تحذير: قبل تنظيف الشاشة، افصل كابل طاقة الشاشة عن المنفذ الكهربائي.


للحصول على أفضل الممارسات، اتبع التعليمات الموضحة في القائمة أدناه أثناء فك المكونات، التنظيف، أو التعامل مع شاشتك:


- لتنظيف شاشتك المقاومة للثبات، استخدم قطعة قماش نظيفة رطبة قليلاً بالماء. ولو أمكن، استخدم قطعة قماش خاصة بتنظيف الشاشة أو محلول مناسب للتغطية المقاومة للثبات. لا تستخدم البنزين، النتر، الأمونيا، المنظفات الكاشطة أو الهواء المضغوط.
- استخدم قطعة قماش دافئة رطبة قليلاً خاصة بتنظيف الشاشة. تجنب استخدام مادة منظفة من أي نوع حيث أن بعض المواد المنظفة تترك طبقة لبينية على الشاشة.
- إذا لاحظت مسحوقاً أبيض عند فصل شاشتك، امسحها بقطعة قماش.
- تعامل مع شاشتك بعناية حيث أن الشاشات الملونة الغامقة قد تُخدش ويظهر عليها علامات بلي بيضاء أكثر من الشاشات الملونة الفاتحة.
- للمساعدة على الحفاظ على أفضل جودة للصورة على شاشتك، استخدم واقي شاشة يتغير ديناميكياً وأوقف تشغيل شاشتك في حالة عدم استخدامها.

إعداد الشاشة

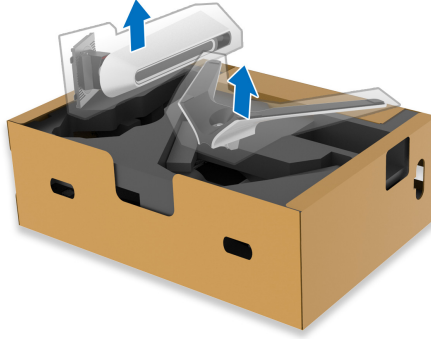
توصيل الحامل

ملاحظة: الحامل غير مثبت في المصنع. 

ملاحظة: يتم تطبيق التعليمات التالية فقط لتوصيل الحامل المقدم مع الشاشة الخاصة بك. إذا كنت توصل حاملا اشتريته من أي مصدر آخر، فاتبع إرشادات الإعداد التي تم تضمينها مع الحامل. 

تنبيه: الخطوات التالية مهمة لحماية الشاشة المنحنية. اتبع الإرشادات أدناه لإنهاء التثبيت. 

1. قم بإزالة رافع الحامل وقاعدة الحامل من وسادة الرغوة.



2. قم بمحاذاة ووضع رافع الحامل على قاعدة الحامل.

3. افتح مقبض المسمار في أسفل قاعدة الحامل وقلبه في اتجاه عقارب الساعة لتأمين مجموعة الحامل.

4. أغلق مقبض المسمار.

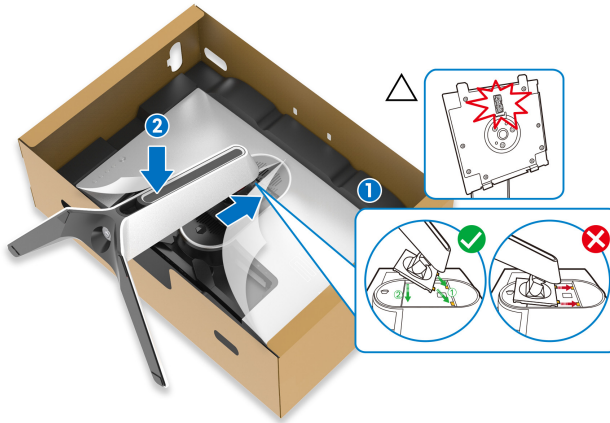


5. افتح الغطاء الواقي على الشاشة للوصول إلى فتحة VESA على الشاشة.



⚠ تنبيه: عند توصيل مجموعة الحامل بالشاشة، لا تضع رافع الحامل مباشرة على اللوحة الخلفية للشاشة. قد يؤدي ذلك إلى إتلاف دبابيس بوجو على الحامل بسبب عدم التوافق.

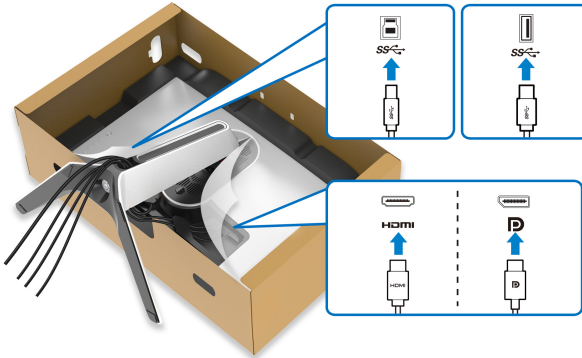
6. حرك علامات التبويب الموجودة على حامل الحامل في الفتحات الموجودة على الغطاء الخلفي للعرض وقم بخفض مجموعة الحامل لتثبيتها في مكانها.



7. قم بتوجيه الكابلات المطلوبة الآن عبر فتحة إدارة الكابلات على الحامل ومن خلال مشبك إدارة الكابلات الموجود في الجزء الخلفي من الشاشة.
8. توصيل كابل الطاقة بجهاز العرض.



9. قم بتوجيه كابل الطاقة عبر فتحة إدارة الكابلات على الحامل ومن خلال مقطع إدارة الكابلات الموجود في الجزء الخلفي من الشاشة.
- كابل USB للتدفق العلوي
 - كابل USB للتدفق السفلي (اختياري، الكابل غير مضمن)
 - كابل HDMI
 - كابل DisplayPort



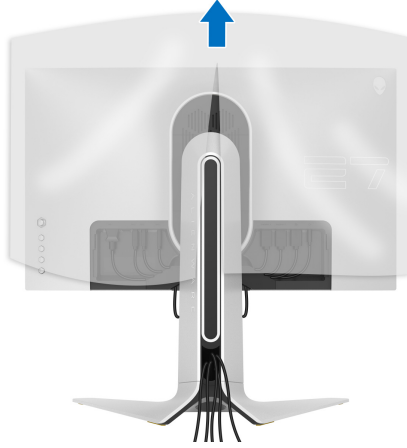
ملاحظة: قم بتوصيل كل كابل بإحكام بحيث تكون الكابلات موضوعة بنظام قبل تثبيت غطاء الإدخال/الإخراج.

تنبيه: لا تقم بتوصيل كابل الطاقة بمخرج الحائط أو قم بتشغيل الشاشة حتى يتم توجيهه لغير ذلك.

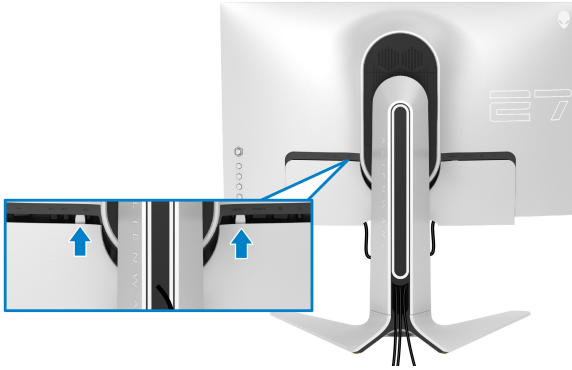
10. امسك حامل الحامل وارفع الشاشة بعناية، ثم ضعه على سطح مستو.



△ تنبيه: امسك حامل الرفع بإحكام عند رفع الشاشة لتجنب أي ضرر عرضي.
11. ارفع الغطاء الواقي من الشاشة.



12. حرك الألسنة الموجودة على غطاء الإدخال/الإخراج في الفتحات الموجودة على الغطاء الخلفي للشاشة حتى تستقر في مكانها.



ملاحظة: تأكد من أن جميع الكابلات تمر عبر فتحة الإدخال/الإخراج وفتحة إدارة الكابلات على حامل الرفع.

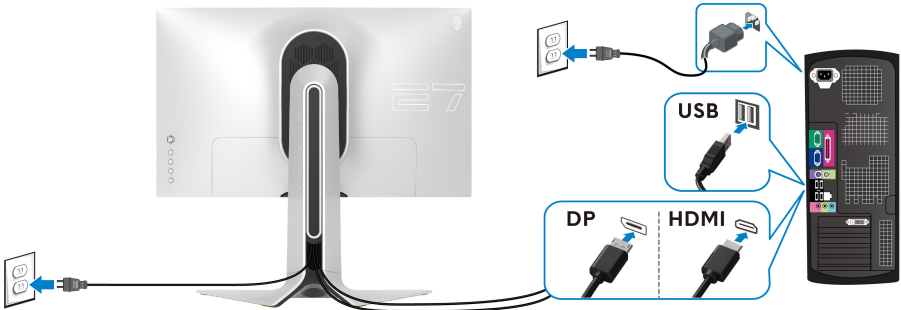
توصيل الكمبيوتر

تحذير: قبل البدء في أي إجراءات في هذا القسم، اتبع تعليمات السلامة.

ملاحظة: لا تقم بتوصيل كل الكابلات بالكمبيوتر في نفس الوقت.

ملاحظة: يتم استخدام الصور بقصد التوضيح فقط. قد يختلف شكل الكمبيوتر.

لتوصيل الشاشة بكمبيوتر:



1. قم بتوصيل الطرف الآخر من DisplayPort أو كابل HDMI بجهاز الكمبيوتر الخاص بك.
2. قم بتوصيل الطرف الآخر من الكابل USB 3.0 للتدفق الأعلى بمنفذ USB 3.0 المناسب على جهاز الكمبيوتر الخاص بك.
3. قم بتوصيل الوحدات الطرفية لـ USB 3.0 بمنافذ USB 3.0 للتدفق السفلي على الشاشة.
4. قم بتوصيل كابلات الطاقة لجهاز الكمبيوتر الخاص بك وشاشة في مقبس الحائط.

5. قم بتشغيل الشاشة والكمبيوتر.

إذا كانت شاشتك تعرض صورة معينة، فإن ذلك يعني اكتمال الإعداد. إذا لم تعرض صورة، انظر [مشكلات شائعة](#).

إزالة حامل الشاشة

ملاحظة: لمنع حدوث خدوش بالشاشة أثناء إزالة الحامل، احرص على وضع الشاشة على سطح ناعم ونظيف.

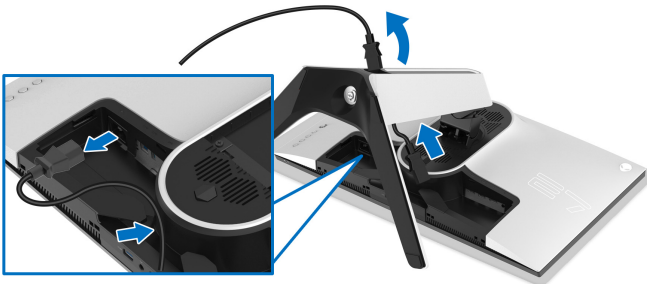
ملاحظة: يتم تطبيق التعليمات التالية لتوصيل الحامل المقدم مع الشاشة الخاصة بك. إذا كنت توصل حاملا اشتريته من أي مصدر آخر، فاتبع إرشادات الإعداد التي تم تضمينها مع الحامل.

لإزالة الحامل:

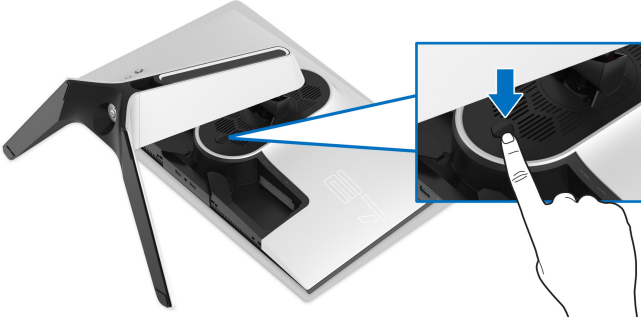
1. إيقاف الشاشة.
2. افصل الكابلات من جهاز الكمبيوتر.
3. ضع الشاشة على قطعة قماش أو وسادة ناعمة.
4. حرك بعناية وانزع غطاء الإدخال/الإخراج من الشاشة.



5. افصل الكابلات من الشاشة ومررها خلال منفذ إدارة الكابلات على رافعة الحامل.



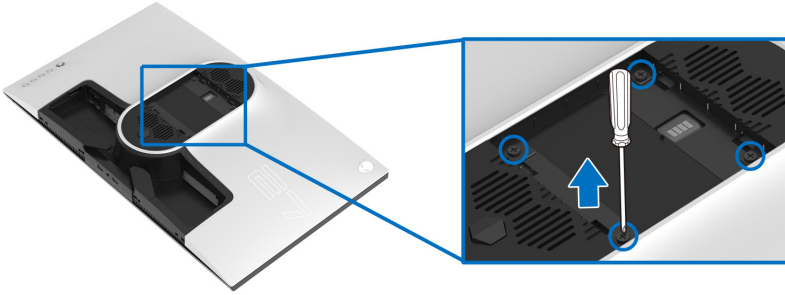
6. اضغط باستمرار على زر تحرير الحامل.



7. ارفع الحامل لأعلى وبعيداً عن الشاشة.



التحميل على الحائط VESA (اختياري)



(بُعد القلاووظ: 10 x M4 مم)

ارجع إلى التعليمات المرفقة مع مجموعة حامل الجدار المتوافقة مع VESA.

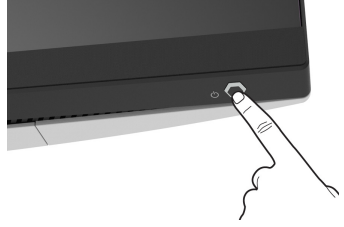
1. ضع لوحة الشاشة على قطعة قماش أو وسادة ناعمة على منضدة ثابتة ومسطحة.
2. إزالة حامل الشاشة. (انظر **إزالة حامل الشاشة**.)
3. استخدم مفك صليبي من فيليبس لإزالة البراغي الأربعة التي تثبت الغطاء البلاستيكي.
4. قم بتوصيل قوس التحميل من مجموعة حامل الجدار بالشاشة.
5. قم بتحميل الشاشة على الحائط. لمزيد من المعلومات، انظر المستندات المرفقة مع مجموعة التحميل على الحائط.

ملاحظة: لاستخدام فقط مع قوس حمل الحائط المدرج UL مع أقل قدرة تحمل للوزن أو الحمل بقدر 18.4 كجم.

تشغيل الشاشة

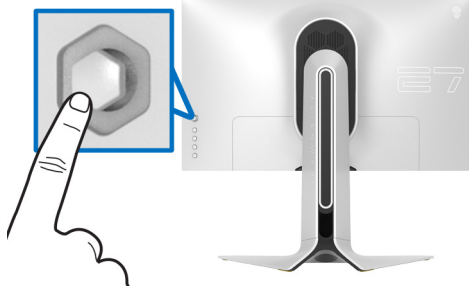
تشغيل طاقة الشاشة

اضغط على زر التشغيل لتشغيل الشاشة.



استخدام جهاز التحكم عن بُعد لذراع التحكم

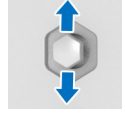
استخدم أداة التحكم في ذراع التحكم في الجزء الخلفي من الشاشة لإجراء عمليات الضبط على OSD.



1. اضغط على زر ذراع التحكم لبدء تشغيل قائمة OSD الرئيسية.
2. حرك ذراع التحكم لأعلى/لأسفل/للليسار/لليمين للتبديل بين الخيارات.
3. اضغط على زر ذراع التحكم مرة أخرى لتأكيد الإعدادات والخروج.

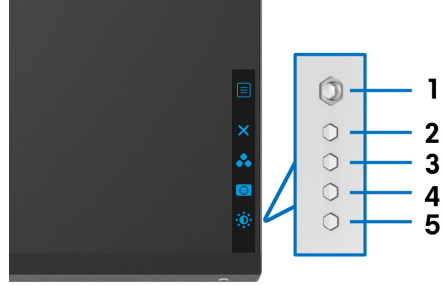
الوصف	ذراع التحكم
<ul style="list-style-type: none">• عندما تكون قائمة OSD قيد التشغيل، اضغط على الزر لتأكيد التحديد أو حفظ الإعدادات.	
<ul style="list-style-type: none">• عندما تكون قائمة OSD قيد إيقاف التشغيل، اضغط على الزر لتشغيل قائمة OSD الرئيسية. انظر الوصول إلى نظام القائمة.	
<ul style="list-style-type: none">• للتنقل في اتجاهين (يمين ويسار)• تحرك يميناً لإدخال القائمة الفرعية.• تحرك إلى اليسار للخروج من القائمة الفرعية.• يزيد (يمين) أو يقلل (يسار) معلمات عنصر القائمة المحدد.	

- للتنقل في اتجاهين (لأعلى ولأسفل)
- للتبديل بين عناصر القائمة.
- يزيد (أعلى) أو يقلل (إلى أسفل) معلمات عنصر القائمة المحدد.



استخدام عناصر التحكم في اللوحة الخلفية

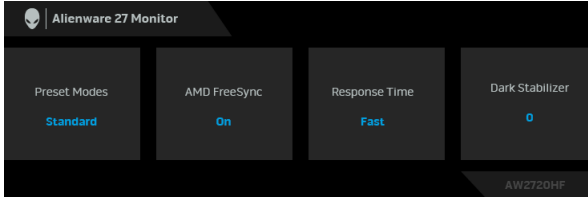
استخدم أزرار التحكم في الجزء الخلفي من الشاشة للوصول إلى قائمة OSD ومفاتيح الاختصار.



يصف الجدول التالي أزرار اللوحة الخلفية:

الوصف	زر اللوحة الخلفية	
لتشغيل قائمة OSD الرئيسية. انظر الوصول إلى نظام القائمة .		1
	القائمة	
للخروج من قائمة OSD الرئيسية.		2
	خروج	
لتحديد وضع اللون المطلوب من قائمة محددة مسبقاً.		3
	مفتاح الاختصار/ Preset Modes "أوضاع الضبط المسبق"	
لتحقيق الوصول مباشرة إلى أداة تمرير ضبط Dark Stabilizer "مثبت الظلام".		4
	مفتاح الاختصار/ Dark Stabilizer "مثبت الظلام"	
لتحقيق الوصول مباشرة إلى أدوات تمرير ضبط Brightness/Contrast "السطوع/التباين".		5
	مفتاح الاختصار/ Brightness / Contrast "السطوع/التباين"	

عندما تضغط على أي من هذه الأزرار (باستثناء زر عصا التحكم)، يظهر شريط الحالة OSD لإعلامك بالإعدادات الحالية لبعض وظائف OSD.



استخدام قائمة العرض على الشاشة (OSD)

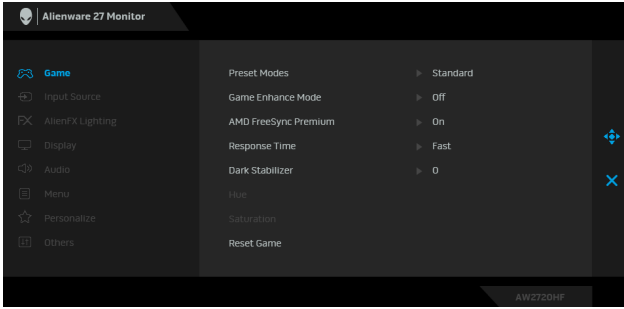
الوصول إلى نظام القائمة

الأيقونة القائمة والقوائم الفرعية

الوصف

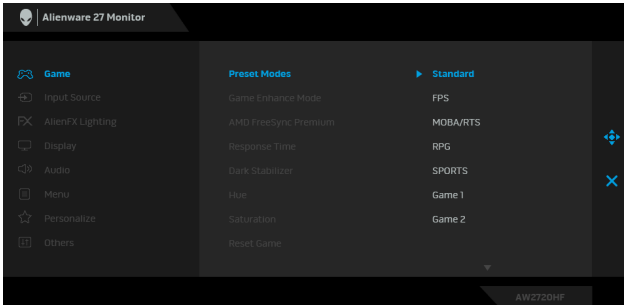
استخدم هذه القائمة لتشخيص تجربة تشغيل اللعبة المرئية.

Game "اللعبة"



يتيح لك اختيار أوضاع الألوان المضبوطة مسبقاً.

Preset Modes
"أوضاع الضبط المسبق"

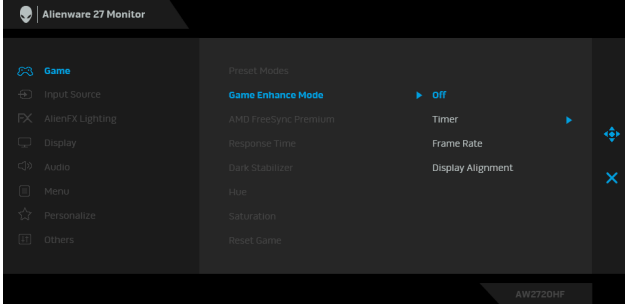


- **Standard "قياسي"**: تحميل إعدادات الألوان الافتراضية للشاشة. وهو وضع الضبط المسبق الافتراضي.
- **FPS**: تحميل إعدادات اللون النموجية لألعاب أول شخص مشغل (FPS).

- **MOBA/RTS**: يتم تحميل إعدادات الألوان المثالية لألعاب منطقة المعركة متعددة اللاعبين على الإنترنت (MOBA) واستراتيجية الوقت الحقيقي (RTS).
 - **RPG**: تحميل إعدادات الألوان النموذجية لألعاب تشغيل الأودار (RPG).
 - **SPORTS "رياضات"**: تحميل إعدادات الألوان النموذجية لألعاب الرياضات.
 - **Game 1 "اللعبة 1"/Game 2 "اللعبة 2"/Game 3 "اللعبة 3"**: يتيح لك تخصيص إعدادات الألوان لاستيفاء احتياجات اللعب.
 - **ComfortView**: تقليل مستوى الضوء الأزرق المنبعث من الشاشة لجعل العرض أكثر ملاءمة وراحة للعينين.
- تحذير: تأثيرات الفترة الطويلة الممكنة لتابعات الضوء الأزرق من الشاشة قد تسبب جروحاً شخصية مثل الإجهاد الرقمي للعينين وإجهاد العينين وأضرار بالعينين. قد يؤدي الاستخدام المطول للشاشة أيضاً إلى التسبب في حدوث آلام في أجزاء الجسم مثل الرقبة والذراعين والظهر والكتف.**
- لتقليل خطورة إجهاد العينين وحدث آلام في الرقبة/الذراع/الكتف نتيجة استخدام الشاشة لفترات طويلة، نقترح عليك ما لي:
1. اضبط مسافة الشاشة بين 20 بوصة إلى 28 بوصة (50 سم إلى 70 سم) من عينيك.
 2. الوميض بشكل متكرر لترطيب عينيك أو تبليل عينيك بماء بعد الاستخدام المتواصل للشاشة.
 3. احصل على فترات راحة بشكل منتظم ومتكرر لمدة 20 دقيقة كل ساعتين.
 4. انظر بعيداً عن الشاشة وأطل النظر على شيء بعيد على بعد 20 قدم منك لمدة لا تقل عن 20 ثانية أثناء فترات الراحة.
 5. قم بعمل تمددات لتخفيف التوتر في الرقبة، الذراع، الظهر والكتفين أثناء فترات الراحة.
- **Warm "دافئ"**: يعرض الألوان في درجات حرارة اللون المنخفضة. تظهر الشاشة أكثر دفئاً مع تدرج أحمر/أصفر.
 - **Cool "بارد"**: يعرض الألوان في درجات حرارة اللون المرتفعة. تظهر الشاشة أكثر برداً مع تدرج أزرق.
 - **Custom Color "لون مخصص"**: يتيح لك ضبط إعدادات الألوان يدوياً. حرك عصا التحكم لضبط قيم **Gain "كسب"** و **Offset "مقاصة"** و **Hue "تدرج الألوان"** و **Saturation "التشبع"** وإنشاء وضع لون الضبط المسبق.

تعرض الميزة الوظائف المتاحة الثلاثة لتحسن تجربة تشغيل اللعبة لديك.

Game Enhance Mode وضع "تحسين اللعبة"



• Off "إيقاف التشغيل"

حدد لتعطيل الوظائف تحت **Game Enhance Mode** وضع تحسين اللعبة.

• Timer "الموقت"

يتيح لك تعطيل أو تمكين الموقت بالجزء العلوي الأيسر من الشاشة. يعرض الموقت الوقت المستنفذ منذ بدء تشغيل اللعبة. حدد خياراً من قائمة الفاصل الزمني لإطلاعك على الوقت المتبقي.

• Frame Rate "معدل الإطار"

يؤدي تحديد **On** "تشغيل" إلى السماح لك بعرض الإطارات الحالية لكل ثانية عند تشغيل الألعاب. كلما كان المعدل أعلى، كلما كانت الحركة أفضل.

• Display Alignment "محاذاة الشاشة"

تنشيط الوظيفة للمساعدة على ضمان أفضل محاذاة لمحتويات الفيديو من العديد من الشاشات.

عند تحديد **On** "تشغيل"، تعمل الشاشة بأعلى معدل إطار ممكن للتخلص من تأخر الإدخال وتشتت الشاشة، مما يوفر طريقة لعب أكثر سلاسة.

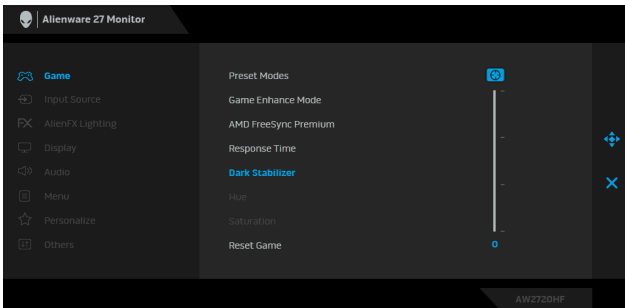
AMD FreeSync Premium

يسمح لك بضبط **Response time** "وقت الاستجابة" على **Fast** "سريع" أو **Super Fast** "فائق السرعة" أو **Extreme** "فائق".

Response Time "وقت الاستجابة"

تعمل الميزة على تحسين الرؤية في سيناريوهات اللعب في الظلام. كلما كانت القيمة أعلى (بين 0 و 3)، كلما كانت الرؤية في المنطقة المظلمة من صورة الشاشة أفضل.

Dark Stabilizer "مثبت الظلام"



Hue "تدرج الألوان" تعمل هذه الميزة على تحويل لون صورة الفيديو إلى اللون الأخضر أو الأرجواني. يتم استخدام هذا لضبط لون النغمة المطلوب.

استخدم عصا التحكم لضبط مستوى تدرج الألوان من 0 إلى 100.

حرك عصا التحكم حتى لزيادة الظل الأخضر لصورة الفيديو.

حرك عصا التحكم لأسفل حتى لزيادة الظل الأرجواني لصورة الفيديو.

ملاحظة: يتوفر ضبط Hue "تدرج الألوان" فقط عند تحديد وضع الضبط المسبق **SPORTS، MOBA/RTS، FPS** "رياضات"، أو **RPG**.

يمكن لهذه الميزة ضبط تشبع اللون الخاص بصورة الفيديو.

استخدم عصا التحكم لضبط مستوى التشبع من 0 إلى 100.

حرك عصا التحكم لأعلى لزيادة المظهر الملون لصورة الفيديو.

حرك عصا التحكم لأسفل لزيادة المظهر الملون لصورة الفيديو.

ملاحظة: يتوفر ضبط Saturation "الإشباع" فقط عند تحديد وضع الضبط المسبق **SPORTS، MOBA/RTS، FPS** "رياضات"، أو **RPG**.

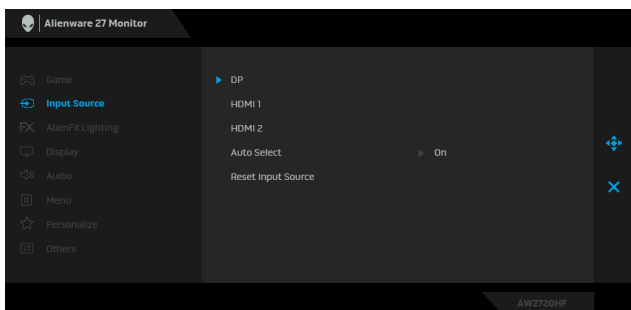
Saturation
"الإشباع"

إعادة ضبط كل الإعدادات تحت قائمة **Game "اللعبة"** على قيم الضبط المسبق للمصنع.

Reset Game
"إعادة ضبط اللعبة"

استخدم **Input Source "مصدر الإدخال"** للاختيار بين إشارات الفيديو المختلفة والتي يمكن توصيلها بالشاشة.

Input Source
"مصدر الإدخال"



حدد إدخال **DP** عندما تستخدم موصل (DP) DisplayPort. اضغط على زر ذراع التحكم لتأكيد التحديد.

DP

حدد إدخال **HDMI 1** أو **HDMI 2** عندما تستخدم موصلات HDMI. اضغط على زر ذراع التحكم لتأكيد التحديد.

HDMI 1

HDMI 2

قم بتشغيل هذه الوظيفة للسماح للشاشة بمسح مصادر الإدخال المتوفرة بشكل تلقائي. اضغط على زر ذراع التحكم لتأكيد التحديد.

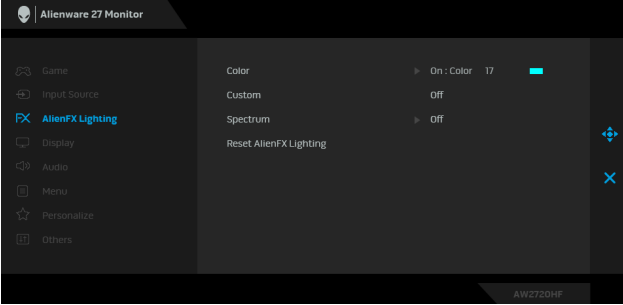
Auto Select
"تحديد تلقائي"

إعادة ضبط كل الإعدادات تحت قائمة **Input Source "مصدر الإدخال"** على قيم الضبط الافتراضي.

Reset Input Source
"اعد ضبط مصدر الإدخال"

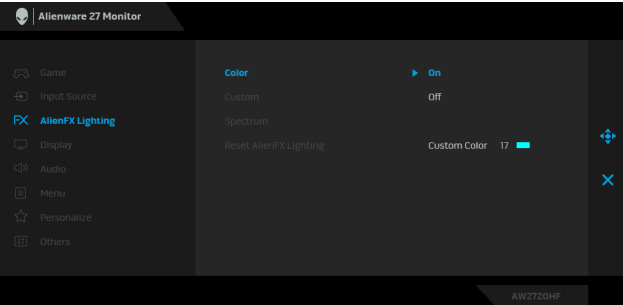
استخدم هذه القائمة لضبط إعدادات إضاءة LED لزر الطاقة وشعار Alienware وشريط الإضاءة على الحامل.

AlienFX
Lighting "إضاءة"
"AlienFX"

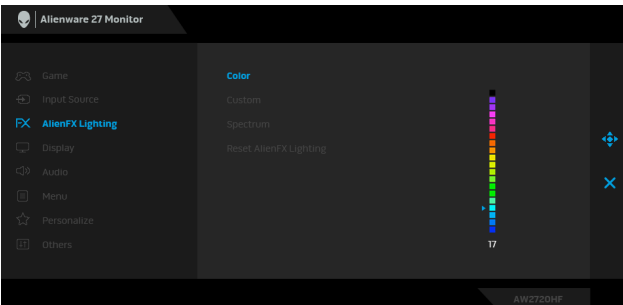


لتحديد لون إضاءة LED، حدد **On** "تشغيل" وحرك عصا التحكم لتمييز خيار **Custom Color** "لون مخصص".

Color "اللون"



بعد ذلك، يمكنك تحديد مجموعة من 20 لوناً من خلال تحريك ذراع التحكم لأعلى أو لأسفل.



يوضح الجدول التالي رقم اللون ورموز RGB المستخدمة لعدد 20 لون LED.

الرقم	R	G	B
1	0	0	0
2	100	0	240
3	144	0	240
4	240	0	240
5	240	0	176
6	240	0	112
7	240	0	0
8	240	80	0
9	240	128	0
10	240	224	0
11	120	240	0
12	160	240	0
13	100	245	35
14	0	240	0
15	0	240	85
16	70	240	145
17	0	240	240
18	0	160	240
19	0	96	240
20	0	0	240

لإيقاف تشغيل أضواء AlienFX، حدد **Off** "إيقاف التشغيل".

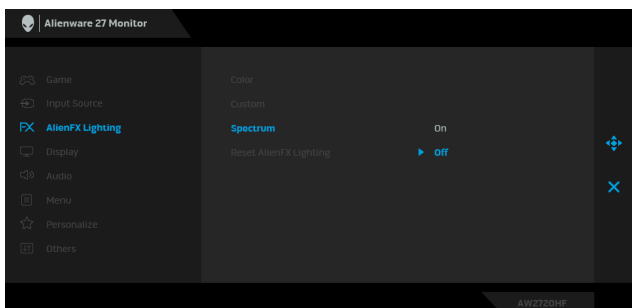
ملاحظة: تتوفر هذه الوظائف فقط عند تعطيل **Spectrum** "الطيف".

هو قائمة للقراءة فقط. عند استخدام **Color** "اللون" و/أو **Spectrum** "الطيف" لإجراء تعديلات على إضاءة LED، تعرض حالة هذه القائمة **Off** "إيقاف التشغيل"؛ عند إجراء تعديلات إضاءة LED من خلال تطبيق AlienFX، تتغير الحالة إلى **On** "تشغيل".

Custom
"مخصص"

عند تحديد **On "تشغيل"**، تتوهج إضاءة LED وتتغير الألوان في تسلسل طيف الألوان: الأحمر، البرتقالي، الأصفر، الأخضر، الأزرق، النيلي، والبنفسجي.

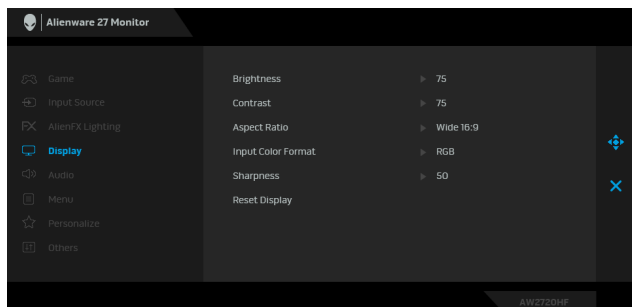
Spectrum "الطيف"



إعادة ضبط كل الإعدادات تحت قائمة **AlienFX Lighting** "إضاءة AlienFX" على قيم الضبط المسبق للمصنع.

Reset AlienFX Lighting "إعادة ضبط إضاءة AlienFX"

استخدم **Display** "الشاشة" لضبط الصور.



يقوم **Brightness** "السطوع" بضبط إضاءة ولمعان الضوء الخلفي. حرك ذراع التحكم لأعلى لزيادة مستوى السطوع أو حرك ذراع التحكم لأسفل لتقليل مستوى السطوع (الحد الأدنى 0/100 كحد أقصى).

Brightness "السطوع"

اضبط **Brightness** "السطوع" أولاً، ثم اضبط **Contrast** "التباين" فقط إذا لزم إجراء المزيد من الضبط.

حرك ذراع التحكم لأعلى لزيادة مستوى التباين أو حرك ذراع التحكم لأسفل لتقليل مستوى التباين (الحد الأدنى 0/100 كحد أقصى).

Contrast "التباين"

تقوم وظيفة **Contrast** "التباين" بضبط درجة الاختلاف بين المناطق الأكثر إعتامًا والأكثر إضاءة على الشاشة.

ضبط نسبة أبعاد الصورة إلى **Wide 16:9** "عريض بنسبة 16:9" أو **Auto Resize** "تغيير تلقائي للمقاس" أو **4:3** أو **1:1**.

Aspect Ratio "نسبة العرض إلى الارتفاع"

يسمح لك بضبط وضع إدخال الفيديو على:

RGB: حدد هذا الخيار إذا كانت شاشتك متصلة بكمبيوتر (أو مشغل الوسائط) باستخدام كابل DP أو HDMI.

YPbPr: حدد هذا الخيار إذا كان مشغل الوسائط الخاص بك يدعم مخرجات YPbPr.

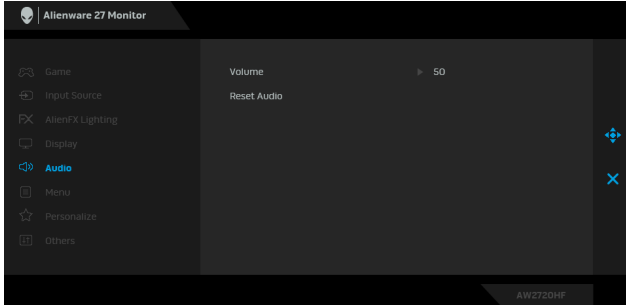
Input Color Format
"تنسيق لون الإدخال"

يمكن لهذه الميزة أن تجعل الصورة تبدو أكثر حدة أو أكثر هدوءًا. حرك عصا التحكم لضبط مستوى الحدة من 0 إلى 100.

Sharpness
"التوضيح"

إعادة ضبط كل الإعدادات تحت قائمة **Display** "الشاشة" على قيم الضبط المسبق للمصنع.

Reset Display
"إعادة ضبط الشاشة"



Audio "الصوت"



يتيح لك ضبط مستوى الصوت من مخرج سماعة الرأس.

استخدم عصا التحكم لضبط مستوى الصوت من 0 إلى 100.

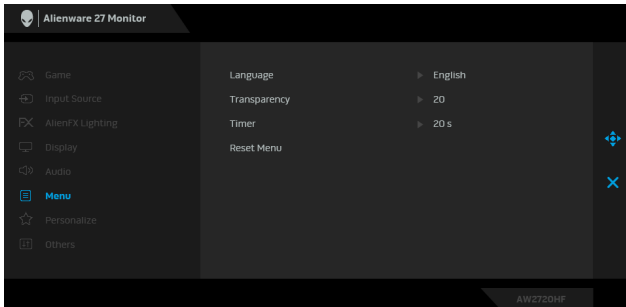
Volume
"مستوى الصوت"

إعادة ضبط كل الإعدادات تحت قائمة **Audio** "الصوت" على قيم الضبط المسبق للمصنع.

Reset Audio
"إعادة ضبط الصوت"

حدد هذا الخيار لضبط إعدادات OSD، وصل لغات OSD، المدة الزمنية التي تظل فيها القائمة على الشاشة، وهكذا.

القائمة



Language "اللغة" ضبط عرض OSD على واحدة من ثمان لغات هي (الإنجليزية والأسبانية والفرنسية والألمانية والبرتغالية البرازيلية والروسية والصينية المبسطة واليابانية).

حدد هذا الخيار لتغيير شفافية القائمة عن طريق تحريك ذراع التحكم لأعلى أو لأسفل الحد (الحد الأدنى 0 / الحد الأقصى 100).

Transparency
"الشفافية"

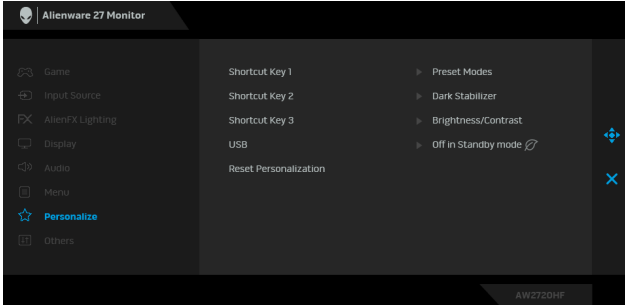
يضببط طول الوقت حتى تظل OSD نشطة بعد تحريك ذراع التحكم أو الضغط على زر.

Timer "الموقت"

استخدم ذراع التحكم لضبط الشريط المنزلق بزيادات قدرها 1 ثوان، من 5 ثوان إلى 60 ثانية.

إعادة ضبط كل الإعدادات تحت قائمة **Menu** "القائمة" على قيم الضبط المسبق للمصنع.

Reset Menu
"إعادة ضبط القائمة"



Personalize
"تخصيص"



يمكن للمستخدمين اختيار ميزة من بين **Preset Modes** "أوضاع الضبط المسبق"، **Game Enhance Mode** "وضع تحسين اللعبة"، **Dark Stabilizer** "مثبت الظلام"، **Brightness/Contrast** "السطوع/التباين"، **Input Source** "مصدر الإرسال"، **Aspect Ratio** "نسبة العرض إلى الارتفاع"، أو **Volume** "مستوى الصوت" وتعيينها كمفتاح اختصار.

Shortcut Key 1
"مفتاح الاختصار 1"

Shortcut Key 2
"مفتاح الاختصار 2"

Shortcut Key 3
"مفتاح الاختصار 3"

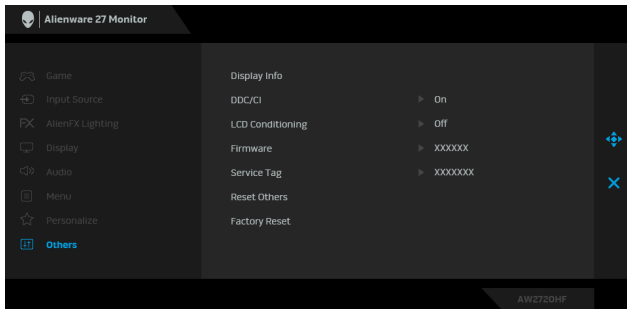
يتيح لك تمكين أو تعطيل وظيفة USB أثناء وضع استعداد الشاشة.

USB

ملاحظة: تشغيل/إيقاف USB في وضع الاستعداد متوفر فقط عند فك كابل نقل كابل USB للتدفق الأعلى. سيتحول هذا الخيار إلى اللون الرمادي عند توصيل كابل منفذ USB للتدفق الأعلى.

إعادة ضبط كل الإعدادات تحت قائمة **Personalize** "تخصيص" على قيم الضبط المسبق للمصنع.

Reset Personalization
"تخصيص إعادة الضبط"



Others "أخريات"

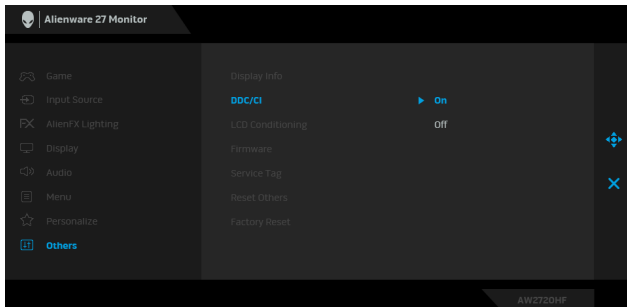


تعرض الإعدادات الحالية للصورة.

Display Info "معلومات العرض"

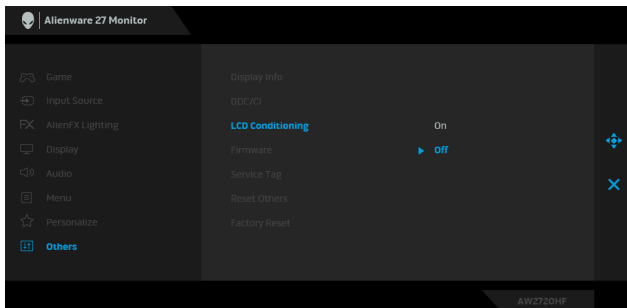
DDC/CI (قناة بيانات الشاشة/واجهة الأوامر) تتيح ضبط معلمات الشاشة (السطوع، توازن الألوان، إلخ) عبر البرامج الموجودة على الكمبيوتر لديك. يمكنك تعطيل هذه الميزة عن طريق تحديد **Off** "إيقاف التشغيل".
قم بتمكين هذه الميزة للحصول على أفضل خبرة للمستخدم والأداء الأمثل لشاشتك.

DDC/CI



يساعد على تقليل الحالات البسيطة من الاحتفاظ بالصورة. حسب درجة الاحتفاظ بالصورة، قد يستغرق البرنامج بعض الوقت للعمل. يمكنك تمكين هذه الميزة عن طريق تحديد **On** "تشغيل".

LCD Conditioning "مواومة شاشة "LCD"



Firmware "الجهاز"

عرض إصدار برامج جدار الحماية لشاشتك.

Service Tag "علامة الخدمة"

عرض علامة الخدمة لشاشتك. تكون هذه السلسلة مطلوبة عن البحث عن دعم الهاتف، راجع حالة الضمان مع تحديث برامج التشغيل على موقع ويب Dell، إلخ.

Reset Others "أعد تعيين الوظائف الأخرى"

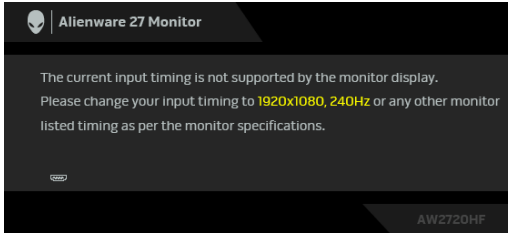
إعادة ضبط كل الإعدادات تحت قائمة **Others** "أخرى" على قيم الضبط المسبق للمصنع.

Factory Reset "إعادة تعيين إعدادات المصنع"

يعيد ضبط كل إعدادات OSD على إعدادات المصنع الافتراضية.

رسالة تحذير OSD

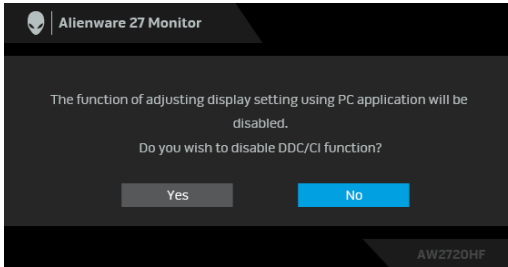
عندما لا تقوم الشاشة بدعم وضع دقة وضوح معينة، فسوف ترى الرسالة التالية:



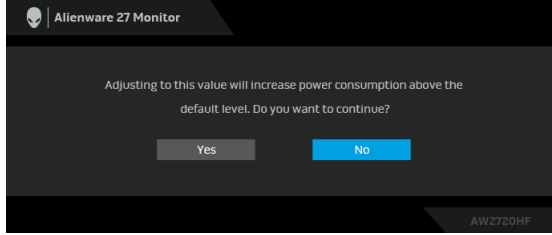
ملاحظة: قد تختلف الرسالة بشكل طفيف حسب إشارة الإدخال المتصل.

يعني ذلك أن الشاشة لا يمكنها المزامنة مع الإشارة التي تتلقاها من الكمبيوتر. راجع **مواصفات الشاشة** لمعرفة نطاقات الترددات الأفقية والعمودية التي يمكن التعامل معها بواسطة هذه الشاشة. الوضع الموصى به هو 1080 × 1920.

سوف ترى الرسالة التالية قبل تعطيل وظيفة **DDC/CI**:

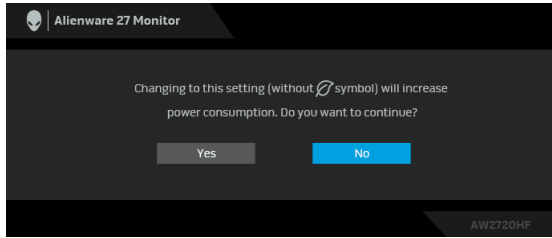


عندما تقوم بضبط مستوى **Brightness** "السطوع" للمرة الأولى، تظهر الرسالة التالية:

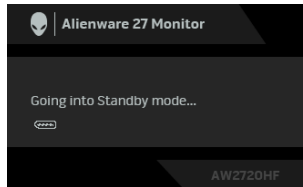


ملاحظة: إذا اخترت **Yes** "نعم"، فلن تظهر الرسالة في المرة القادمة عندما تنوي تغيير إعداد **Brightness** "السطوع".

عندما تقوم بضبط **USB** على **On in Standby Mode** "تشغيل في وضع الاستعداد" للمرة الأولى، تظهر الرسالة التالية:



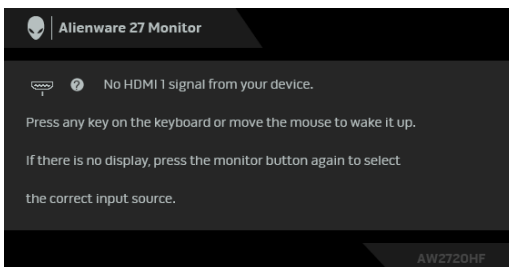
ملاحظة: إذا اخترت **Yes** "نعم"، فلن تظهر الرسالة في المرة القادمة عندما تنوي تغيير إعداد **USB**. عندما تنتقل الشاشة إلى وضع الاستعداد، تظهر الرسالة التالية:




قم بتنشيط الكمبيوتر وإيقاف الشاشة للحصول على وصول إلى **OSD**.

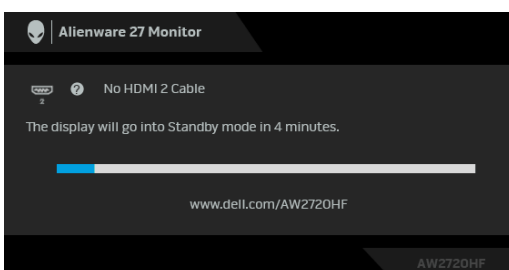
ملاحظة: قد تختلف الرسالة بشكل طفيف حسب إشارة الإدخال المتصل.


إذا ضغطت على أي زر غير زر الطاقة، فسوف تظهر الرسالة التالية وفقًا للإدخال المحدد:



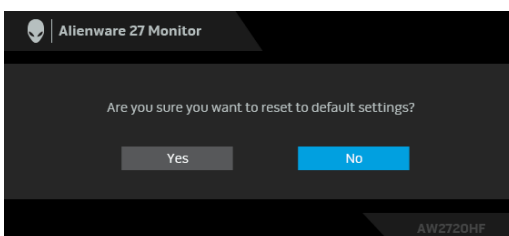
ملاحظة: قد تختلف الرسالة بشكل طفيف حسب إشارة الإدخال المتصل. 

إذا تم تحديد إدخال HDMI أو DP وتوصيل الكابيل المقابل، يظهر أُنناه مربع حوار متحرك.



ملاحظة: قد تختلف الرسالة بشكل طفيف حسب إشارة الإدخال المتصل. 

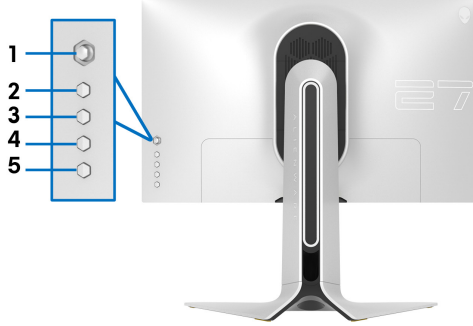
عند تحديد **Factory Reset** "إعادة تعيين إعدادات المصنع"، تظهر الرسالة التالية:




انظر [استكشاف الأخطاء وإصلاحها](#) للحصول على مزيد من المعلومات.

قفّل أزرار التحكم في اللوحة الخلفية

يمكنك قفل أزرار التحكم في اللوحة الخلفية لمنع الوصول إلى قائمة OSD و/أو زر الطاقة.



لقفل الزر (الأزرار):

1. اضغط باستمرار على الزر 5 لمدة أربع ثوانٍ حتى تظهر قائمة على الشاشة.
 2. حدد أحد الخيارات التالية:
- **Menu Buttons** "أزرار القائمة": اختر هذا الخيار لقفل جميع أزرار قائمة OSD باستثناء زر الطاقة.
 - **Power Button** "زر الطاقة": اختر هذا الخيار لقفل زر الطاقة فقط.
 - **Menu + Power Buttons** "أزرار القائمة + الطاقة": اختر هذا الخيار لقفل جميع الأزرار الموجودة على لوحة التحكم الخلفية.
- لإلغاء قفل الزر (الأزرار)، اضغط باستمرار على الزر 5 لمدة أربع ثوانٍ حتى تظهر قائمة على الشاشة. حدد أيقونة إلغاء القفل  لإلغاء قفل الزر (الأزرار).

ضبط الحد الأقصى لدقة الوضوح

لضبط أقصى دقة للشاشة:

في نظام التشغيل Windows 7 أو Windows 8 أو Windows 8.1:

1. بالنسبة لنظام التشغيل Windows 8 و Windows 8.1، حدد سطح المكتب للتبديل إلى سطح مكتب كلاسيكي.
2. انقر بزر الماوس الأيمن فوق سطح المكتب وانقر فوق مستوى دقة الشاشة.
3. انقر فوق القائمة المنسدلة لمستوى دقة الشاشة وحدد **1080 × 1920**.
4. انقر فوق موافق.

في Windows 10:

1. انقر بزر الفأرة الأيمن فوق سطح المكتب وانقر فوق إعدادات الشاشة.
2. انقر فوق إعدادات العرض المتقدمة.
3. انقر فوق القائمة المنسدلة الدقة وحدد **1080 × 1920**.
4. انقر فوق تطبيق.

إذا لم تشاهد **1080 × 1920** كخيار، فقد يتعين عليك تحديث برنامج تشغيل الرسومات الخاص بك. ووفقًا للكمبيوتر الخاص بك، أكمل أحد الإجراءات التالية:

إذا كان لديك سطح مكتب Dell أو كمبيوتر محمول:

- انتقل إلى الموقع www.dell.com/support، وأدخل رمز الخدمة، ثم قم بتنزيل أحدث برنامج تشغيل لبطاقة الرسومات.

إذا كنت تستخدم كمبيوتر ليس من طراز Dell (كمبيوتر لوحي أو سطح مكتب):

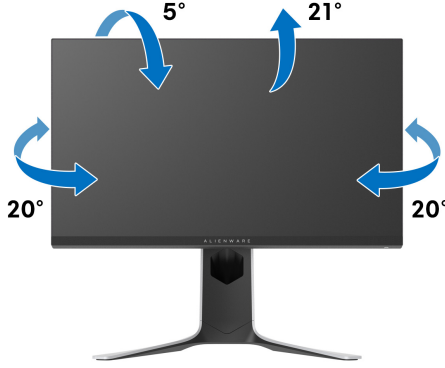
- انتقل إلى موقع الدعم للكمبيوتر الخاص بك وقم بتنزيل أحدث برامج تشغيل الرسومات.
- انتقل إلى الموقع الإلكتروني لبطاقة الرسومات وقم بتنزيل أحدث برامج تشغيل الرسومات.

استخدام وظائف الإمالة والدوران المحوري والتمديد العمودي

ملاحظة: يتم تطبيق التعليمات التالية لتوصيل الحامل المقدم مع الشاشة الخاصة بك. إذا كنت توصل حاملاً اشتريته من أي مصدر آخر، فاتبع إرشادات الإعداد التي تم تضمينها مع الحامل.

ملحقات الإمالة والدوران

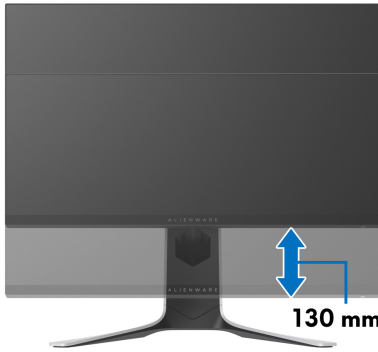
باستخدام الحامل المتصل بالشاشة، يمكنك إمالة وإدارة الشاشة للحصول على زاوية المشاهدة الأكثر راحة.



ملاحظة: الحامل غير مثبت في المصنع.

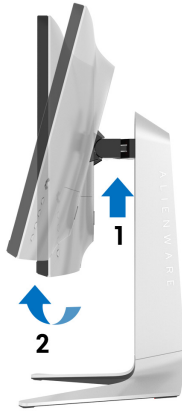
التمديد العمودي

ملاحظة: يتمدد الحامل بشكل عمودي وصولاً إلى 130 مم. يوضح الرسم الموجود أدناه طريقة تمديد الحامل بشكل عمودي.



تثبيت الشاشة لعرض الصورة رأسياً

قبل تدوير الشاشة، يتعين تمديد شاشتك رأسياً بالكامل (امتداد رأسي) وإمالتها بالكامل لأعلى لتجنب خبط الحافة السفلية للشاشة.



دوران في اتجاه عقارب الساعة





ملاحظة: لاستخدام وظيفة تدوير الشاشة (منظر أفقي مقابل رأسي) مطلوب برنامج تشغيل محدث للرسومات لمبيوتر Dell غير المرفق مع هذه الشاشة. لتنزيل برنامج الرسومات، انتقل إلى www.dell.com/support وراجع قسم تنزيل بخصوص برامج تشغيل الفيديو للحصول على أحدث تحديثات برامج التشغيل.

ملاحظة: عندما تكون في وضع منظر رأسي، يمكنك تجربة إجراء تنزيل درجة في التطبيقات المليئة بالرسومات (ألعاب ثلاثية الأبعاد، إلخ).

ضبط إعدادات شاشة التدوير لنظامك

بعد تدوير شاشتك، يتعين عليك إكمال الإجراء أدناه لضبط إعدادات شاشة التدوير لنظامك.

ملاحظة: إذا كنت تستخدم الشاشة مع كمبيوتر غير Dell، يتعين عليك الانتقال إلى موقع الويب الخاص ببرنامج تشغيل الرسومات أو موقع الويب الخاص بالشركة المصنعة للكمبيوتر للحصول على معلومات عن تدوير (المحتويات) على شاشتك.

لضبط إعدادات شاشة التدوير:

1. انقر بزر الماوس الأيمن فوق سطح المكتب وانقر فوق **خصائص**.
2. حدد علامة تبويب الإعدادات وانقر فوق زر خيارات متقدمة.
3. إذا كان لديك بطاقة رسومات ATI، حدد علامة التبويب تدوير واضبط التدوير المفضل.
4. إذا كان لديك بطاقة رسومات NVIDIA، انقر فوق علامة التبويب NVIDIA، في العمود الأيسر وحدد **NVRotate**، ثم حدد التدوير المفضل.
5. إذا كان لديك بطاقة رسومات Intel®، حدد علامة تبويب الرسومات Intel، انقر فوق **خصائص الرسومات**، حدد علامة التبويب تدوير، ثم اضبط التدوير المفضل لديك.

ملاحظة: إذا لم ترى خيار التدوير أو كان لا يعمل بشكل صحيح، انتقل إلى موقع الويب www.dell.com/support وقم بتنزيل أحدث برنامج تشغيل لبطاقة الرسومات الخاصة بك.

استخدام تطبيق AlienwareFX

يمكنك تكوين تأثيرات إضاءة LED عبر مناطق مميزة متعددة على شاشة Alienware الخاصة بك من خلال AlienFX في Alienware Command Center (AWCC).

ملاحظة: إذا كان لديك كمبيوتر سطح مكتب أو لابتوب Alienware Gaming، يمكنك الوصول مباشرة إلى AWCC للتحكم في الإضاءة.

ملاحظة: لمزيد من المعلومات، راجع تعليمات Alienware Command Center المتوفرة على الإنترنت.

المتطلبات

قبل تثبيت AWCC على نظام بخلاف Alienware:

- تأكد من أن نظام التشغيل الخاص بجهاز الكمبيوتر لديك هو Windows 10 R3 أو إصدار أحدث.
- تأكد من تفعيل اتصال الإنترنت.
- تأكد من توصيل كابل USB المصاحب بكل من جهاز Alienware وجهاز الكمبيوتر.

تثبيت AWCC من خلال تحديث Windows

1. يتم تنزيل تطبيق AWCC وسيتم تثبيته تلقائيًا. يستغرق التثبيت بضع دقائق.
2. انتقل إلى مجلد البرنامج للتأكد من نجاح التثبيت. أو، يمكنك العثور على تطبيق AWCC في قائمة بدء.
3. قم بتشغيل AWCC وتنفيذ الخطوات التالية لتنزيل مكونات البرامج الإضافية:
- في نافذة إعدادات انقر فوق **Windows Update**، ثم انقر فوق **تأكد من التحديثات للتحقق** من تقدم تحديث برنامج تشغيل Alienware.
- إذا كان تحديث برنامج التشغيل لا يستجيب في جهاز الكمبيوتر الخاص بك، فقم بتثبيت AWCC من موقع دعم Dell على الويب.

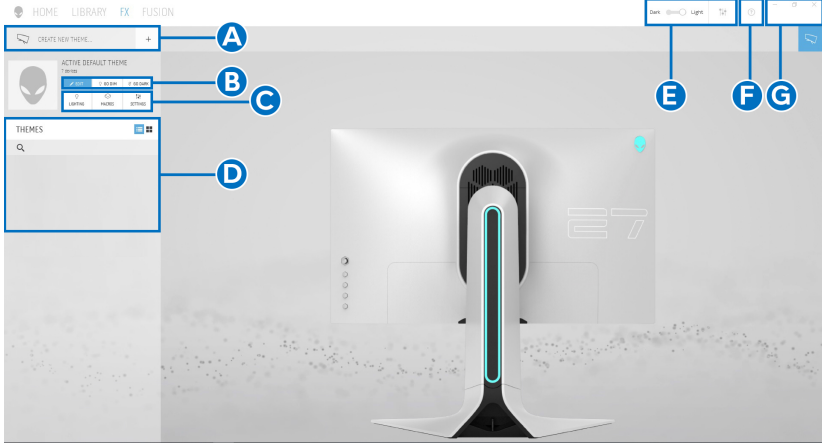
تثبيت AWCC من موقع دعم Dell على الويب

1. أدخل AW2720HF في حقل الاستعلام على العنوان www.dell.com/support/drivers، وتنزيل أحدث إصدار من العناصر التالية:
- تطبيق Alienware Command Center
- محرك Alienware Gaming Monitor Control Center
2. انتقل إلى المجلد الذي قمت فيه بحفظ ملفات الإعداد.
3. انقر نقرًا مزدوجًا فوق ملف الإعداد واتبع الإرشادات التي تظهر على الشاشة لإكمال التثبيت.

التنقل إلى نافذة AlienFX

مع Alienware Command Center، يتيح لك AlienFX التحكم في ألوان إضاءة LED وتأثيرات الانتقال لشاشة Alienware.

في شاشة AWCC الرئيسية، انقر فوق **FX** في شريط القائمة العلوي للوصول إلى الشاشة الرئيسية لـ AlienFX.



يصف الجدول التالي الوظائف والميزات على الشاشة الرئيسية:

الوصف	المهام	الرقم
انقر فوق + ثم أدخل اسمًا في مربع النص لإضافة سمة.	CREATE NEW ...THEME "إنشاء سمة جديدة..."	A
<ul style="list-style-type: none"> EDIT "تحرير": يوفر خيارات لك لتخصيص إعدادات الإضاءة للموضوع الخاص بك. GO DIM "انتقل إلى الباهت": جعل الضوء أكثر بهتاناً. GO DARK "انتقل إلى مظلم": إيقاف تشغيل الضوء. 	تحرير أدوات التحكم	B
يمكنك استخدام هذه المكونات (LIGHTING "الإضاءة" ، MACROS "الماكرو" ، SETTINGS "إعدادات") لجعل السمة المحددة كسمة نشطة.	مكونات السمة	C
عرض السمات في عرض القائمة أو عرض الشبكة.	قائمة THEMES "السمات"	D
ضبط تأثيرات الحركة في الخلفية.	أدوات التحكم في الخلفية	E
انقر فوقه للوصول إلى تعليمات AWCC عبر الإنترنت.	التعليمات	F
يمكنك استخدام الأزرار لتقليل حجم النافذة أو تكبيرها أو استعادتها. عند تحديد × ، سيتم إغلاق التطبيق.	أدوات التحكم في النوافذ	G

عندما تبدأ في تخصيص سمة، سترى الشاشة التالية:



يصف الجدول التالي الوظائف والميزات على الشاشة:

الوصف	المهام	الرقم
استخدم عناصر التحكم في هذه اللوحة لإعداد تأثيرات الإضاءة لسمة ما. انظر ضبط تأثيرات الإضاءة للحصول على التفاصيل.	لوحة LIGHTING "الإضاءة"	H
انقر لحفظ جميع التعديلات والتغييرات للسمة.	SAVE THEME "حفظ السمة"	I
مناطق الإضاءة مع وسائل شرح مرقمة. يمكنك تحديد منطقة واحدة عن طريق النقر فوق الرقم الموجود على الصورة. عند إجراء معايير الإضاءة، تعرض معاينة الشاشة التأثيرات الجديدة في وقت واحد.	معاينة مباشرة	J

إنشاء سمة

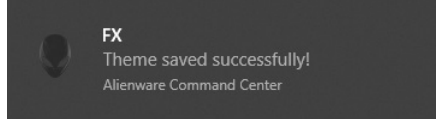
لإنشاء سمة باستخدام إعدادات الإضاءة المفضلة لديك:

1. قم بتشغيل AWCC.
2. انقر فوق **FX** في شريط القائمة العلوي للوصول إلى الشاشة الرئيسية لـ AlienFX.
3. في الجانب العلوي الأيسر من النافذة، انقر فوق **+** لإنشاء سمة جديدة.
4. في مربع النص **CREATE NEW THEME** "إنشاء سمة جديدة"، اكتب اسم السمة.
5. حدد منطقة (مناطق) الإضاءة التي تريد إجراء معايير الإضاءة لها من خلال:
 - تحديد خانة (خانات) اختيار المنطقة أعلى منطقة المعاينة المباشرة، أو
 - النقر على وسيلة شرح مرقمة على صورة الشاشة
6. في لوحة **LIGHTING** "الإضاءة"، حدد تأثيرات الإضاءة المفضلة لديك من القائمة المنسدلة، بما في ذلك **Morph** "التحوير"، **Pulse** "النبض"، **Color** "اللون"، **Spectrum** "الطيف"، و **Breathing** "التنفس". انظر **ضبط تأثيرات الإضاءة** للحصول على التفاصيل.

ملاحظة: يتوفر خيار **Spectrum** "الطيف" فقط عند تحديد **All Zones** "كل المناطق" لإجراء تعديلات الإضاءة.

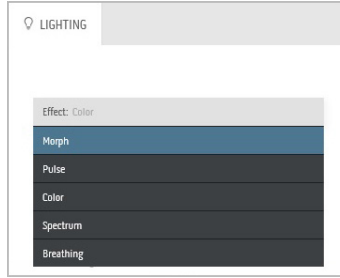
7. كرر خطوة 5 و خطوة 6 لجعل المزيد من خيارات التكوين متاحة لتفضيلاتك.

8. عند الانتهاء، انقر فوق **SAVE THEME** "حفظ السمة". يظهر إشعار تابع في الركن الأيمن السفلي من الشاشة.



ضبط تأثيرات الإضاءة

توفر لوحة **LIGHTING** "الإضاءة" العديد من تأثيرات الإضاءة. يمكنك النقر فوق **Effect** "تأثير" لفتح قائمة منبثقة مع خيارات متوفرة.



ملاحظة: قد تختلف الخيارات المعروضة حسب منطقة (مناطق) الإضاءة التي حددتها.

Morph "التحوير"


الوصف

يغير التأثير لون الضوء إلى آخر من خلال الانتقال السلس.
لإجراء التعديلات:

1. اختر اللون المفضل من لوحة الألوان أو قائمة **PRESET COLORS** "الألوان المضبوطة مسبقاً". سيتم عرض اللون المحدد ورموز ألوان RGB على الحقل الأيمن.

ملاحظة: لتغيير اللون، استخدم أزرار الأسهم العلوي والسفلي بجانب مربعي R/G/B لتحرير رموز الألوان.

2. لإضافة اللون المحدد إلى قائمة **YOUR COLORS**

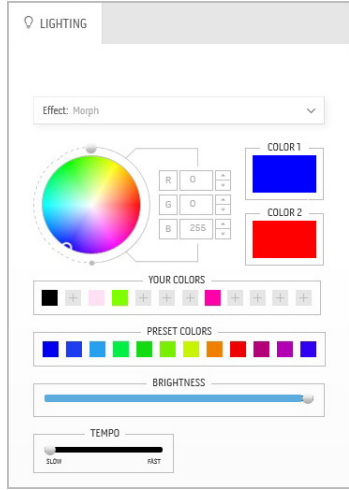
"ألوانك" لتحقيق الوصول السريع في المستقبل، انقر فوق  في الغالب يمكن إضافة 12 لوناً إلى القائمة.

ملاحظة: لإزالة شريحة ألوان موجودة من القائمة، انقر بزر الماوس الأيمن فوقها.

3. كرر الخطوات السابقة لتحديد **Color 2** "اللون 2" ليكون لون الإضاءة النهائي.

4. اسحب أداة تمرير **BRIGHTNESS** "السطوع" لضبط إضاءة اللون.

5. اسحب أداة تمرير **TEMPO** "موقت" لضبط سرعة النقل.



Pulse "النبض"


الوصف

التأثير يجعل وميض الضوء ذو توقف قصير.
لإجراء التعديلات:

1. اختر اللون المفضل من لوحة الألوان أو قائمة **PRESET COLORS** "الألوان المضبوطة مسبقاً". سيتم عرض اللون المحدد ورموز ألوان RGB على الحقل الأيمن.

ملاحظة: لتغيير اللون، استخدم أزرار الأسهم العلوي والسفلي بجانب مربعي R/G/B لتحرير رموز الألوان.

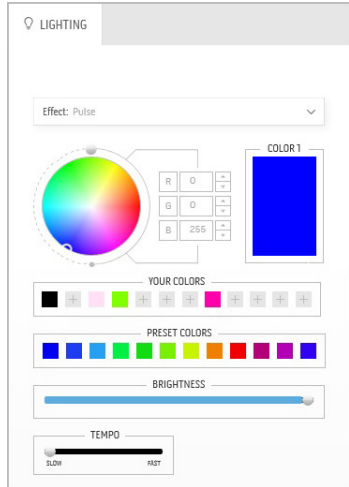
2. لإضافة اللون المحدد إلى قائمة **YOUR COLORS**

"ألوانك" لتحقيق الوصول السريع في المستقبل، انقر فوق  في الغالب يمكن إضافة 12 لوناً إلى القائمة.

ملاحظة: لإزالة شريحة ألوان موجودة من القائمة، انقر بزر الماوس الأيمن فوقها.

3. اسحب أداة تمرير **BRIGHTNESS** "السطوع" لضبط إضاءة اللون.

4. اسحب أداة تمرير **TEMPO** "موقت" لضبط سرعة النبض.



Color "اللون"

الوصف

التأثير يجعل ضوء LED بلون ثابت واحد.
لإجراء التعديلات:

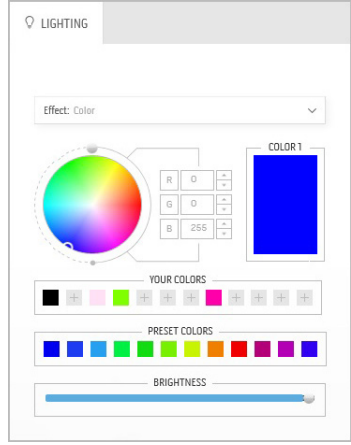
1. اختر اللون المفضل من لوحة الألوان أو قائمة **PRESET COLORS** "الألوان المضبوطة مسبقاً". سيتم عرض اللون المحدد ورموز ألوان RGB على الحقل الأيمن.

ملاحظة: لتغيير اللون، استخدم أزرار الأسهم العلوي والسفلي بجانب مربعي R/G/B لتحرير رموز الألوان.

2. لإضافة اللون المحدد إلى قائمة **YOUR COLORS** "ألوانك" لتحقيق الوصول السريع في المستقبل، انقر فوق **+** في الغالب يمكن إضافة 12 لوناً إلى القائمة.

ملاحظة: لإزالة شريحة ألوان موجودة من القائمة، انقر بزر الماوس الأيمن فوقها.

3. اسحب أداة تمرير **BRIGHTNESS** "السطوع" لضبط إضاءة اللون.



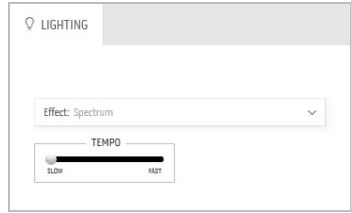
Spectrum "الطيف"

الوصف

يعمل التأثير على تغيير الضوء في تسلسل الطيف: الأحمر والبرتقالي والأصفر والأخضر والأزرق والبنيلي والبنفسجي.

يمكنك سحب أداة تمرير **TEMPO** "موقت" لضبط سرعة النقل.

ملاحظة: يتوفر الخيار فقط عند تحديد **All Zones** "كل المناطق" لإجراء تعديلات الإضاءة.



Breathing "التنفس"

الوصف

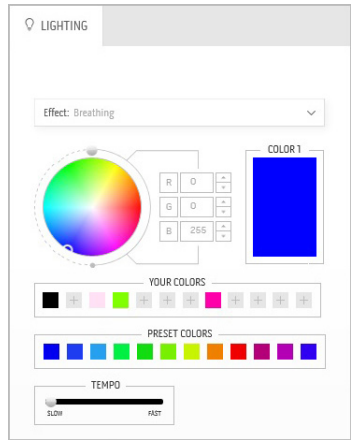
التأثير يجعل تغيير الضوء من ساطع إلى باهت:
لإجراء التعديلات:

1. اختر اللون المفضل من لوحة الألوان أو قائمة **PRESET COLORS** "الألوان المضبوطة مسبقاً". سيتم عرض اللون المحدد ورموز ألوان RGB على الحقل الأيمن.

ملاحظة: لتغيير اللون، استخدم أزرار الأسهم العلوي والسفلي بجانب مربعي R/G/B لتحرير رموز الألوان.

2. لإضافة اللون المحدد إلى قائمة **YOUR COLORS** "ألوانك" لتحقيق الوصول السريع في المستقبل، انقر فوق **+** في الغالب يمكن إضافة 12 لوناً إلى القائمة.

3. اسحب أداة تمرير **TEMPO** "موقت" لضبط سرعة النقل.



استكشاف الأخطاء وإصلاحها

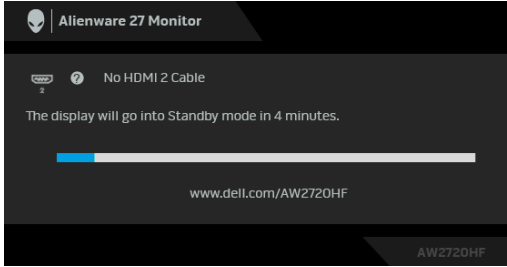
⚠️ تحذير: قبل البدء في أي إجراءات في هذا القسم، اتبع تعليمات السلامة.

اختبار ذاتي

توفر شاشتك ميزة الاختبار الذاتي والتي تتيح لك التحقق من عمل شاشتك على نحو صحيح. إذا كانت شاشتك وجهاز الكمبيوتر الخاص بك متصلين ولكن لاتزال الشاشة مظلمة، قم بتشغيل الاختبار الذاتي للشاشة عن طريق إجراء الخطوات التالية:

1. قم بإيقاف تشغيل الكمبيوتر الخاص بك والشاشة.
2. افصل كابل الفيديو من الجزء الخلفي من الكمبيوتر. لضمان الحصول على عملية اختبار ذاتي صحيحة، قم بنزع كل الكابلات الرقمية من الجزء الخلفي من الكمبيوتر.
3. قم بتشغيل الشاشة.

✍️ ملاحظة: ينبغي أن يظهر مربع حوار على الشاشة (على خلفية سوداء) إذا لم تتمكن الشاشة من الإحساس بإشارة الفيديو والعمل بشكل صحيح. أثناء العمل في وضع الاختبار الذاتي، تومض لمبة LED الخاصة بالطاقة بلون أزرق (لون افتراضي).



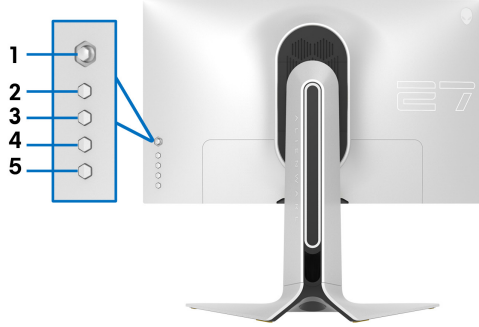
✍️ ملاحظة: يظهر هذا المربع أيضًا أثناء التشغيل العادي للنظام في حالة انفصال أو تلف كابل الفيديو.

4. قم بإغلاق الشاشة وأعد توصيل كابل الفيديو؛ ثم قم بتشغيل كل من الكمبيوتر والشاشة. إذا ظلت الشاشة فارغة بعد تنفيذ الإجراء السابق، فتتحقق من عنصر تحكم الفيديو والكمبيوتر، لأن الشاشة تعمل بشكل سليم في هذه الحالة.


تشخيصات مضمنة

تشتمل الشاشة على أداة تشخيص مضمنة تساعدك في تحديد ما إذا كان عيب الشاشة الذي تواجهه ناتجاً عن مشكلة داخلية في الشاشة أو في الكمبيوتر أو بطاقة الفيديو.

ملاحظة: لا يمكنك تشغيل التشخيصات المضمنة إلا عندما يكون كابل الفيديو مفصلاً والشاشة في وضع الاختبار الذاتي.



لتشغيل التشخيصات المضمنة:

1. تأكد من نظافة الشاشة (لا توجد دقائق غبار على سطح الشاشة).
 2. اضغط باستمرار على الزر 5 لمدة أربع ثوان حتى تظهر قائمة على الشاشة.
 3. باستخدام عنصر التحكم في ذراع التحكم، قم بتمييز خيار "التشخيص"  واضغط على زر ذراع التحكم لبدء التشخيص. يتم عرض شاشة رمادية.
 4. لاحظ ما إذا كانت الشاشة بها أي عيوب أو تشوهات.
 5. قم بتبديل عصا التحكم مرة أخرى حتى يتم عرض شاشة حمراء.
 6. لاحظ ما إذا كانت الشاشة بها أي عيوب أو تشوهات.
 7. كرر الخطوتين 5 و 6 حتى تعرض الشاشة الألوان الأخضر والأزرق والأسود والأبيض. لاحظ أي تشوهات أو عيوب.
- اكتمال الاختبار عند عرض شاشة نصية. للخروج، قم بتبديل التحكم بعصا التحكم مرة أخرى. إذا لم تكتشف أي عيوب في الشاشة أثناء استخدام أداة التشخيص المضمنة، يعني ذلك أن الشاشة تعمل بشكل سليم. تحقق من بطاقة الفيديو والكمبيوتر.

مشكلات شائعة

يحتوي الجدول التالي على معلومات عامة عن مشكلات الشاشة الشائعة التي قد تواجهها والحلول الممكنة:

الأعراض الشائعة	ما تواجهه	الحلول المحتملة
لا يوجد فيديو/لمبة LED الخاص بالطاقة مطفأة	لا توجد صورة	<ul style="list-style-type: none"> تأكد من أن كابل الفيديو الذي يوصل الشاشة بالكمبيوتر متصل بشكل صحيح ومحكم. تأكد من أن خرج الطاقة يعمل بشكل سليم باستخدام أي جهاز كهربائي آخر. تأكد من انضغاط زر الطاقة بالكامل. تأكد من تحديد مصدر الإدخال الصحيح في قائمة تحديد Input Source "مصدر الإدخال".
لا يوجد فيديو/لمبة LED الخاص بالطاقة مضبوطة	لا توجد صورة أو صورة بلا سطوع	<ul style="list-style-type: none"> زيادة أدوات التحكم في السطوع والتباين في القائمة Display "الشاشة". قم بإجراء الفحص مميزة الاختبار الذاتي للشاشة. تحقق من وجود أسنان منثنية أو مكسورة في موصل كابل الفيديو. قم بتشغيل التشخيصات المضمنة. تأكد من تحديد مصدر الإدخال الصحيح في قائمة تحديد Input Source "مصدر الإدخال".
تركيز ضعيف	الصورة مشوشة أو ضبابية أو وهمية	<ul style="list-style-type: none"> تخلص من كابلات تمديد الفيديو. أعد ضبط الشاشة على إعدادات المصنع. قم بتغيير دقة وضوح الفيديو إلى نسبة العرض إلى الارتفاع الصحيحة.
اهتزاز/ارتعاش الفيديو	صورة مموجة أو حركة دقيقة	<ul style="list-style-type: none"> أعد ضبط الشاشة على إعدادات المصنع. تحقق من العوامل البيئية. قم بتغيير مكان الشاشة وقم بإجراء الاختبار في حجرة مختلفة.
بكسلات ناقصة	تشتمل شاشة LCD على بقع	<ul style="list-style-type: none"> تشغيل وإيقاف تشغيل الطاقة. البكسل المتوقف بشكل دائم يُعتبر عيبًا طبيعيًا قد يحدث في تقنية LCD. لمزيد من المعلومات عن جودة شاشات Dell وسياسة البكسل، قم بزيارة موقع دعم Dell: www.dell.com/pixelguidelines.
بكسلات ثابتة وملتنقصة	تشتمل شاشة LCD على بقع ساطعة	<ul style="list-style-type: none"> تشغيل وإيقاف تشغيل الطاقة. البكسل المتوقف بشكل دائم يُعتبر عيبًا طبيعيًا قد يحدث في تقنية LCD. لمزيد من المعلومات عن جودة شاشات Dell وسياسة البكسل، قم بزيارة موقع دعم Dell: www.dell.com/pixelguidelines.
مشكلات السطوع	الصورة باهتة جدًا أو ساطعة جدًا	<ul style="list-style-type: none"> أعد ضبط الشاشة على إعدادات المصنع. ضبط أدوات التحكم في السطوع والتباين في القائمة Display "الشاشة".

تشويه هندسي	عدم توسيط الشاشة بشكل صحيح	<ul style="list-style-type: none"> أعد ضبط الشاشة على إعدادات المصنع.
خطوط أفقية/عمودية	تتضمن الشاشة على خط واحد أو أكثر	<ul style="list-style-type: none"> أعد ضبط الشاشة على إعدادات المصنع. قم بإجراء الفحص بميزة الاختبار الذاتي للشاشة وحدد ما إذا كانت الخطوط موجودة أيضًا في وضع الاختبار الذاتي. تحقق من وجود أسنان منثنية أو مكسورة في موصل كابل الفيديو. قم بتشغيل التشخيصات المضمنة.
مشكلات المزامنة.	الشاشة ممزوجة أو تبدو مشققة	<ul style="list-style-type: none"> أعد ضبط الشاشة على إعدادات المصنع. قم بإجراء الفحص بميزة الاختبار الذاتي للشاشة لتحديد ما إذا كانت الشاشة الممزوجة تظهر في وضع الاختبار الذاتي. تحقق من وجود أسنان منثنية أو مكسورة في موصل كابل الفيديو. أعد تشغيل الكمبيوتر في الوضع الآمن.
المشكلات المتعلقة بالسلامة	علامات مرئية للدخان أو الشرر	<ul style="list-style-type: none"> لا تقم بإجراء أي خطوات لاستكشاف الأخطاء وإصلاحها. الاتصال بشركة Dell فوراً.
مشكلات متقطعة	تتعمل الشاشة في التشغيل والإغلاق	<ul style="list-style-type: none"> تأكد من أن كابل الفيديو الذي يوصل الشاشة بالكمبيوتر متصل بشكل صحيح ومحكم. أعد ضبط الشاشة على إعدادات المصنع. قم بإجراء الفحص بميزة الاختبار الذاتي للشاشة لتحديد ما إذا كانت المشكلة المتقطعة تحدث في وضع الاختبار الذاتي.
لون ناقص	الصورة يفتقها لون	<ul style="list-style-type: none"> قم بإجراء الفحص بميزة الاختبار الذاتي للشاشة. تأكد من أن كابل الفيديو الذي يوصل الشاشة بالكمبيوتر متصل بشكل صحيح ومحكم. تحقق من وجود أسنان منثنية أو مكسورة في موصل كابل الفيديو.
لون خاطئ	لون الصورة ليس جيدًا	<ul style="list-style-type: none"> قم بتغيير إعدادات Preset Modes "أوضاع الضبط المسبق" في OSD لقائمة Game "اللعبة" اعتماداً على التطبيق. ضبط قيمة Gain "كسب"/"Offset" "تكافؤ"/"Hue" تدرج الألوان/"Saturation" "الإشباع" تحت Custom Color "لون مخصص" في القائمة Game "اللعبة" لـ OSD. قم بتشغيل التشخيصات المضمنة.
بقاء الصورة من صورة ثابتة متروكة على الشاشة لفترة طويلة	ظهور ظل خافت للصورة الثابتة المعروضة على الشاشة	<ul style="list-style-type: none"> اضبط الشاشة على الإيقاف بعد بضع دقائق من وقت حمول الشاشة. يمكن تعديلها في إعداد خيارات طاقة Windows أو موفر طاقة Mac. وكيديل، استخدم شاشة توقف تتغير ديناميكياً.

مشكلات خاصة بالمنتج

الأعراض الخاصة	ما تواجهه	الحلول المحتملة
صورة الشاشة صغيرة للغاية	يتم توسيط الصورة على الشاشة، ولكنها لا تملأ مساحة العرض بأكملها	أعد ضبط الشاشة على إعدادات المصنع.

<p>لا يمكن ضبط الشاشة باستخدام الأزرار الموجودة باللوحة الخلفية</p> <p>لا توجد إشارة إدخال عند الضغط على عناصر التحكم الخاصة بالمستخدم</p> <p>لا توجد إشارة إدخال عند الضغط على عناصر التحكم الخاصة بالمستخدم</p> <p>لا توجد صورة، لمبة LED زرقاء</p> <p>لا توجد تنسيقات فيديو مختلفة (نسبة الأبعاد)، فقد تعمل الشاشة في وضع شاشة ممتلئة. قم بتشغيل التشخيصات المضمنة.</p>	<p>لا تظهر قائمة OSD على الشاشة</p> <p>قد يتم تأمين قائمة OSD. اضغط باستمرار على الزر الرابع (مفتاح الاختصار Brightness/Contrast "السطوع/التباين" أسفل زر عصا التحكم لمدة 4 ثوان لإلغاء التأمين.</p> <p>افحص مصدر الإشارة. تحقق من أن الكمبيوتر ليس في وضع توفير الطاقة عن طريق تحريك الماوس أو الضغط على أي مفتاح بلوحة المفاتيح.</p> <p>تأكد مما إذا كان كابل الإشارة موصلاً بشكل سليم. أعد توصيل كابل الإشارة إذا لزم الأمر.</p> <p>أعد ضبط الكمبيوتر أو مشغل الفيديو.</p> <p>نظراً لوجود تنسيقات فيديو مختلفة (نسبة الأبعاد)، فقد تعمل الشاشة في وضع شاشة ممتلئة. قم بتشغيل التشخيصات المضمنة.</p>	<p>قم بإغلاق الشاشة وفصل سلك الطاقة ثم قم بتوصيله وتشغيل الشاشة مرة أخرى.</p> <p>قد يتم تأمين قائمة OSD. اضغط باستمرار على الزر الرابع (مفتاح الاختصار Brightness/Contrast "السطوع/التباين" أسفل زر عصا التحكم لمدة 4 ثوان لإلغاء التأمين.</p>
<p>الصورة لن تملأ الشاشة بأكملها</p> <p>لا يمكن للصورة ملء ارتفاع أو عرض الشاشة</p>	<p>افحص مصدر الإشارة. تحقق من أن الكمبيوتر ليس في وضع توفير الطاقة عن طريق تحريك الماوس أو الضغط على أي مفتاح بلوحة المفاتيح.</p> <p>تأكد مما إذا كان كابل الإشارة موصلاً بشكل سليم. أعد توصيل كابل الإشارة إذا لزم الأمر.</p> <p>أعد ضبط الكمبيوتر أو مشغل الفيديو.</p> <p>نظراً لوجود تنسيقات فيديو مختلفة (نسبة الأبعاد)، فقد تعمل الشاشة في وضع شاشة ممتلئة. قم بتشغيل التشخيصات المضمنة.</p>	<p>لا تظهر قائمة OSD على الشاشة</p> <p>قد يتم تأمين قائمة OSD. اضغط باستمرار على الزر الرابع (مفتاح الاختصار Brightness/Contrast "السطوع/التباين" أسفل زر عصا التحكم لمدة 4 ثوان لإلغاء التأمين.</p>

مشكلات خاصة بالناقل التسلسلي العالمي (USB)

الأعراض الخاصة	ما تواجهه	الحلول المحتملة
واجهة USB لا تعمل	<ul style="list-style-type: none"> أجهزة USB الطرفية لا تعمل 	<ul style="list-style-type: none"> تحقق من تشغيل الشاشة. أعد توصيل كابل للتدفق العلوي بجهاز الكمبيوتر. أعد توصيل أجهزة USB الطرفية (موصل للتدفق السفلي). قم بإيقاف الشاشة ثم تشغيلها مرة أخرى. أعد تمهيد الكمبيوتر. تتطلب بعض أجهزة USB مثل HDD المحمول الخارجي تواجـد تيار كهربائي أعلى؛ قم بتوصيل الجهاز مباشرة بنظام الكمبيوتر.
واجهة USB 3.0 فائقة السرعة تعمل ببطء	<ul style="list-style-type: none"> أجهزة USB 3.0 الطرفية فائقة السرعة تعمل ببطء أو لا تعمل على الإطلاق 	<ul style="list-style-type: none"> تأكد من أن الكمبيوتر مزود بإمكانية USB 3.0. تحتوي بعض أجهزة الكمبيوتر على كل من منفذ USB 3.0، و USB 2.0 و USB 1.1. تأكد من استخدام منفذ USB الصحيح. أعد توصيل كابل للتدفق العلوي بجهاز الكمبيوتر. أعد توصيل أجهزة USB الطرفية (موصل للتدفق السفلي). أعد تمهيد الكمبيوتر.
تتوقف موصلات USB الطرفية اللاسلكية عن العمل عند توصيل جهاز USB 3.0 الخاص بها	<ul style="list-style-type: none"> تستجيب موصلات USB الطرفية اللاسلكية ببطء أو تعمل فقط كلما قلت المسافة بينها وبين المستقبل الخاص بها 	<ul style="list-style-type: none"> قم بزيادة المسافة بين موصلات USB 3.0 الطرفية ومستقبل USB اللاسلكي. ضع مستقبل USB اللاسلكي بالقرب من موصلات USB الطرفية. استخدم كابل مطول USB لوضع مستقبل USB اللاسلكي بعيداً عن منفذ USB 3.0.

الفهرس

تحذير: تعليمات السلامة

⚠ تحذير: استخدام أدوات التحكم، عمليات الضبط، أو الإجراءات غير المذكورة في هذا المستند قد ينتج عنه التعرض لصدمة، مخاطر كهربية، و/أو مخاطر ميكانيكية.

لمزيد من المعلومات حول تعليمات السلامة، انظر المعلومات المتعلقة بالسلامة والبيئة والتنظيم (SERI).

إخطارات لجنة الاتصالات الفيدرالية (FCC) (الولايات المتحدة فقط) ومعلومات تنظيمية أخرى

للاطلاع على إخطارات لجنة الاتصالات الفيدرالية (FCC) والمعلومات التنظيمية الأخرى، انظر موقع الويب الخاص بالتوافق التنظيمي الموجود على العنوان التالي www.dell.com/regulatory_compliance.

الاتصال بشركة Dell

بالنسبة للعملاء من داخل الولايات المتحدة، اتصل على رقم 800-WWW-DELL (800-999-3355).

✍ ملاحظة: إذا لم يكن لديك اتصال إنترنت نشط، يمكنك العثور على معلومات الاتصال على فاتورة الشراء الخاصة بك، قسيمة التعبئة، الفاتورة، أو دليل منتجات Dell.

توفر شركة Dell العديد من خيارات الدعم والخدمة التي تعتمد على الويب وكذلك الهاتف. يختلف التوفر حسب الدولة والمنتج، وقد لا تتوفر بعض الخدمات في منطقتك.

• المساعدة الفنية عبر الإنترنت: www.dell.com/support/monitors

• الاتصال بشركة Dell: www.dell.com/contactdell