




Монитор Alienware AW2521HF/ AW2521HFL

Руководство пользователя

Модель: AW2521HF/AW2521HFL
Зарегистрированная модель: AW2521HFb

A L I E N W A R E™ 

Примечания, предостережения и предупреждения

-  **ПРИМЕЧАНИЕ:** ПРИМЕЧАНИЕ означает важную информацию, помогающую более эффективно использовать ваш компьютер.
-  **ВНИМАНИЕ! ВНИМАНИЕ** указывает на возможность повреждения аппаратных компонентов или утраты данных в случае несоблюдения инструкций.
-  **ПРЕДУПРЕЖДЕНИЕ:** Предупреждение с заголовком "ПРЕДУПРЕЖДЕНИЕ" содержит информацию о возможном причинении ущерба имуществу, вреда здоровью людей или летальном исходе.

© 2020 Компания Dell Inc. или ее дочерние компании. Все права защищены. Dell, EMC и другие товарные знаки являются товарными знаками компании Dell Inc. или ее дочерних компаний. Другие товарные знаки могут быть товарными знаками их соответствующих владельцев.

Значение

| | |
|---|-----------|
| О мониторе | 6 |
| Комплект поставки | 6 |
| Характеристики продукта | 8 |
| Детали монитора и органы управления | 10 |
| Вид спереди | 10 |
| Вид сзади | 11 |
| Вид сзади и снизу | 12 |
| Технические характеристики монитора | 14 |
| Характеристики разрешения | 16 |
| Поддерживаемые видеорежимы | 16 |
| Предустановленные режимы отображения | 17 |
| Электрические характеристики | 17 |
| Физические характеристики | 19 |
| Характеристики окружающей среды | 20 |
| Назначение контактов | 21 |
| Поддержка технологии Plug and Play | 23 |
| Интерфейс универсальной последовательной шины (USB) | 23 |
| Восходящий разъем USB | 24 |
| USB-разъем нисходящей передачи | 24 |
| Разъемы USB | 25 |
| Политика в отношении качества ЖК-монитора и пикселей | 25 |
| Руководство по обслуживанию | 26 |
| Чистка монитора | 26 |
| Установка монитора | 27 |
| Прикрепление стойки | 27 |

| | |
|---|-----------|
| Подключение к компьютеру | 32 |
| Снятие стойки монитора | 33 |
| Комплект для настенного крепления стандарта VESA (покупается дополнительно). | 34 |
| Работа с монитором. | 36 |
| Включите питание монитора | 36 |
| Использование управляющего джойстика | 36 |
| Использование органов управления на задней панели | 37 |
| Использование экранного меню | 38 |
| Доступ к системе меню | 38 |
| Предупреждающее сообщение на экране | 51 |
| Блокировка кнопок управления на задней панели | 54 |
| Настройка максимального разрешения. | 55 |
| Наклон, разворот и регулировка по высоте. | 56 |
| Наклон и разворот | 56 |
| Регулировка по высоте | 57 |
| Поворот монитора | 57 |
| Повернуть по часовой стрелке | 58 |
| Повернуть против часовой стрелки | 58 |
| Настройка параметров поворота экрана. | 59 |
| Использование приложения AlienFX | 60 |
| Необходимые предварительные условия | 60 |
| Установка AWCC через обновление Windows | 60 |
| Установка AWCC с веб-сайта поддержки Dell | 61 |
| Навигация в окне AlienFX. | 61 |
| Создание темы | 63 |
| Настройка эффектов подсветки | 64 |
| Поиск и устранение неполадок | 69 |
| Самопроверка. | 69 |

| | |
|---|-----------|
| Встроенная диагностика | 70 |
| Типичные неполадки | 71 |
| Неполадки, характерные для данного изделия | 74 |
| Неполадки, связанные с интерфейсом универсальной последовательной шины (USB) | 75 |
| Приложение | 77 |
| Уведомление ФКС (только для США) и другая нормативная информация | 77 |
| Этот ярлык и информация предназначены только для Узбекистана | 77 |
| Связаться с компанией Dell | 78 |

О мониторе

Комплект поставки

В комплект поставки монитора входят показанные ниже компоненты. В случае отсутствия любого компонента обратитесь в службу технической поддержки Dell. Дополнительные сведения см. в разделе [Связаться с компанией Dell](#).

ПРИМЕЧАНИЕ: Некоторые компоненты могут не поставляться вместе с монитором, а продаваться отдельно. Некоторые функции или носители могут быть недоступны в определенных странах.

| Изображение компонента | Описание компонента |
|---|---------------------|
|  | Монитор |
|  | Подъемник стойки |
|  | Основание |

| | |
|---|--|
|  | <p>Крышка разъемов ввода/вывода</p> |
|  | <p>Шнур питания (разный для разных стран)</p> |
|  | <p>Кабель DisplayPort (DisplayPort-на-DisplayPort)</p> |
|  | <p>Кабель HDMI</p> |
|  | <p>Кабель восходящей передачи USB 3.0 (активирует USB-разъемы монитора)</p> |
|  | <ul style="list-style-type: none"> • Краткое руководство по установке • Информация о технике безопасности, экологических и правовых нормативах • Карточка с приветствием от Alienware |

Характеристики продукта

Монитор **Alienware 25 Gaming** доступен в двух вариантах цветов: *Обратная сторона Луны (AW2521HF)* и *Лунный свет (AW2521HFL)*. Оба ЖК-монитора созданы на основе активной матрицы тонкопленочных транзисторов (TFT) с диодной подсветкой.

Характеристики монитора:

- Видимая область экрана: 62,2 см (24,5 дюйма) по диагонали. Разрешение: до 1920 x 1080 при передаче сигнала через разъем DisplayPort и HDMI, поддержка отображения во весь экран или при меньших значениях разрешения, поддержка высокой частоты обновления 240 Гц.
- NVIDIA® G-SYNC® Compatible Certification и AMD FreeSync™ Premium Technology снижают до минимума графические искажения, такие как рывки и разрывы изображения на экране, обеспечивая более плавное изображения во время динамичных компьютерных игр.
- Поддерживает сверхвысокую частоту обновления (240 Гц) и малое время отклика 1 мс (серый-серый) в режиме **Предельный***.
- Гамма воспроизводимых цветов: 99% sRGB.
- Возможности настройки угла наклона, разворота, поворота и регулировки по высоте.
- Съёмная стойка и крепежные отверстия 100 мм для крепления на стене, соответствующие стандарту VESA™.
- Подключения цифровых сигналов через 1 разъем DisplayPort и 2 разъема HDMI.
- Оснащен 1 USB-разъемом восходящей передачи и 4 USB-разъемами нисходящей передачи.
- Поддержка технологии Plug and Play (если ее поддерживает ваш компьютер).
- Настройка и установка оптимальных значений параметров экрана при помощи экранного меню.
- AW2521HF/AW2521HFL предлагает готовые режимы, такие как FPS (First-Person Shooter - шутер от первого лица), MOBA/RTS (Real-Time Strategy - стратегия в реальном времени), RPG (Role-Playing Game - ролевая игра), SPORTS (Гонки) и три игровые режима, настраиваемые пользователем согласно его предпочтениям. Кроме того, улучшены важнейшие игровые функции, такие как Таймер,

Частота кадров и Выравн. дисплея, которые помогают геймеру повысить производительность и получить дополнительные преимущества в игре.

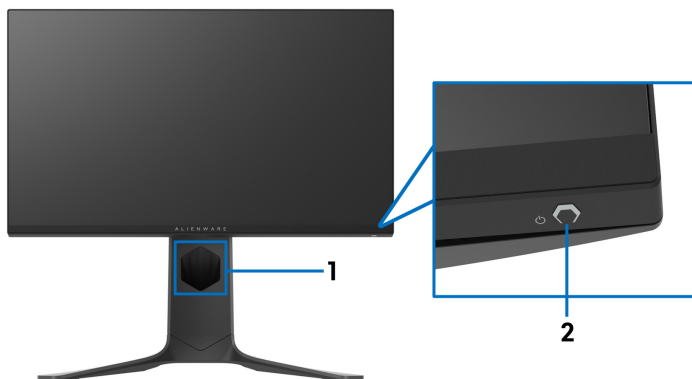
- $\leq 0,3$ Вт в режиме ожидания.
- Экран с функцией устранения мерцания оптимален и удобен для глаз.

⚠ ПРЕДУПРЕЖДЕНИЕ: Возможное излучение синего света от монитора в течение долгого времени может причинить вред глазам, вызвать зрительное утомление или напряжение глаз, зрительную усталость из-за работы с цифровыми устройствами и т.п. Функция ComfortView призвана уменьшить количество синего света, излучаемого монитором, и обеспечить оптимальное и комфортное использование.

* Время отклика 1 мс (серый-серый) достигается в режиме **Предельный** для уменьшения видимой размытости движущегося изображения и повышения отзывчивости изображения. Однако, это может привести к появлению на изображении некоторых незначительных, но заметных визуальных артефактов. Поскольку каждая система настраивается индивидуально и у каждого игрока свои собственные потребности, компания Alienware советует пользователям поэкспериментировать с разными режимами и найти подходящие им настройки.

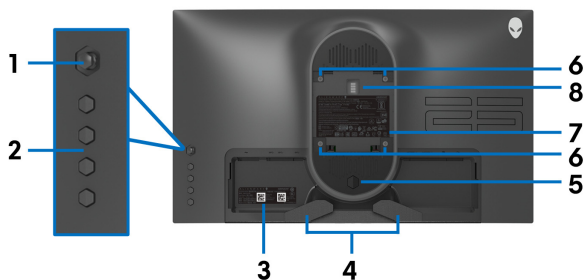
Детали монитора и органы управления

Вид спереди

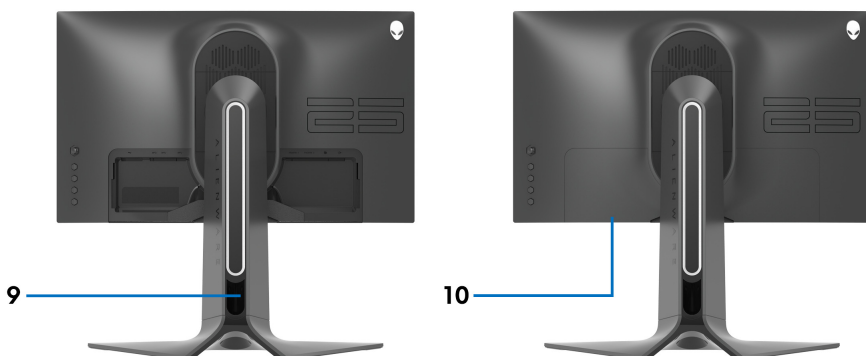


| № | Описание | Назначение |
|---|---|--|
| 1 | Отверстие для прокладки кабелей (спереди стойки) | Позволяет аккуратно проложить кабели. |
| 2 | Кнопка включения/выключения питания (со светодиодным индикатором) | Включение и выключение монитора. Непрерывное свечение синим означает, что монитор включен и работает нормально. Мигание белым означает, что монитор находится в режиме ожидания. |

Вид сзади



Вид сзади - монитор без стойки

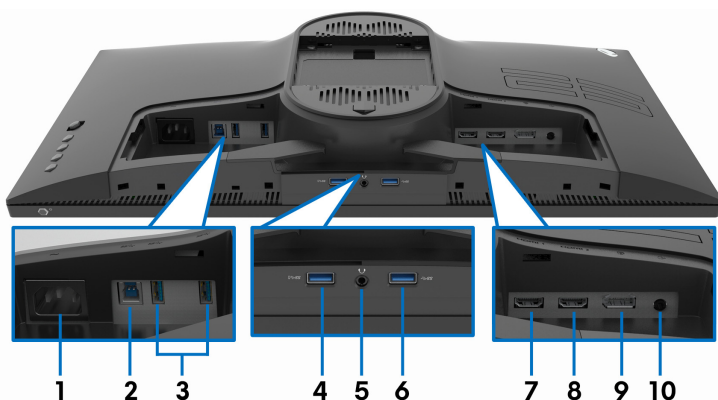


Вид сзади - монитор на стойке

| № | Описание | Назначение |
|---|--|--|
| 1 | Джойстик | Используйте его для управления экранным меню. |
| 2 | Функциональные кнопки | Дополнительные сведения см. в разделе Работа с монитором . |
| 3 | Штрих-код, серийный номер и этикетка с меткой обслуживания | Номер на этой этикетке вам будет нужно назвать при обращении в службу технической поддержки компании Dell. |
| 4 | Зажимы для прокладки кабелей | Позволяет аккуратно проложить кабели. |
| 5 | Кнопка отсоединения | Отсоединение стойки от монитора. |

| | | |
|----|--|--|
| 6 | Крепежные отверстия по стандарту VESA (100 мм x 100 мм - под крышкой VESA) | Монитор можно закрепить на стене при помощи соответствующего стандарту VESA набора настенного крепления (100 мм x 100 мм). |
| 7 | Этикетка с информацией о соответствии требованиям регулирующих органов | Перечень сертификатов регулирующих органов. |
| 8 | Светящийся коннектор док-станции | Когда подъемник стойки подсоединен к монитору, через док-коннектор подается питание для подсветки стойки. |
| 9 | Отверстие для прокладки кабелей (сзади стойки) | Для упорядочивания кабели пропускаются через это отверстие. |
| 10 | Крышка разъемов ввода/вывода | Служит для защиты разъемов ввода/вывода. |

Вид сзади и снизу



Вид монитора сзади и снизу без стойки

| № | Описание | Назначение |
|---|----------------|---|
| 1 | Разъем питания | Подсоедините шнур питания (входит в комплект поставки вашего монитора). |

| | | |
|----|-----------------------------------|--|
| 2 | USB-разъем восходящей передачи | Чтобы задействовать USB-разъемы монитора, подключите USB-кабель (входит в комплект поставки монитора) к этому разъему и к компьютеру. |
| 3 | Разъемы USB 3.0 (2) | Подключите USB-устройство.* ПРИМЕЧАНИЕ: Для использования этих разъемов нужно подключить USB-кабель (входит в комплект поставки монитора) к USB-разъему восходящей передачи на мониторе и к вашему компьютеру. |
| 4 | Разъем USB 3.0 с функцией зарядки | Подключите, чтобы зарядить ваше USB-устройство. |
| 5 | Гнездо наушников | Подключите наушники или динамики. ВНИМАНИЕ! Увеличение громкости звукового выхода сверх 50% на регуляторе громкости или эквалайзере может увеличить выходное напряжение на наушниках и в результате привести к повышению уровней звукового давления. |
| 6 | Разъем USB 3.0 | Подключите USB-устройство.* ПРИМЕЧАНИЕ: Для использования этих разъемов нужно подключить USB-кабель (входит в комплект поставки монитора) к USB-разъему восходящей передачи на мониторе и к вашему компьютеру. |
| 7 | Разъем HDMI (HDMI 1) | Подключите к компьютеру или другому устройству вывода с разъемом HDMI. |
| 8 | Разъем HDMI (HDMI 2) | Подключите к компьютеру или другому устройству вывода с разъемом HDMI. |
| 9 | DisplayPort | Подключите к компьютеру или другому устройству вывода с разъемом DisplayPort. |
| 10 | Разъем линейного выхода | Подключите динамики. ПРИМЕЧАНИЕ: Этот разъем не предназначен для подключения наушников. |

* Когда беспроводное USB-устройство подключено к USB-разъему нисходящей передачи, советуем НЕ подключать никакие другие USB-устройства к соседним разъемам во избежание интерференции сигналов.

Технические характеристики монитора

| | |
|-----------------------------------|--|
| Модель | AW2521HF/AW2521HFL |
| Тип экрана | ЖК-экран с активной матрицей, технология TFT |
| Технология панели | Fast IPS |
| Формат | 16:9 |
| Видимое изображение | |
| Диагональ | 622,28 мм (24,5 дюйма) |
| Ширина (активная область) | 543,744 мм (21,41 дюйма) |
| Высота (активная область) | 302,616 мм (11,91 дюйма) |
| Общая площадь | 164545,63 мм ² (255,04 дюйма ²) |
| Шаг пикселей | 0,2832 мм x 0,2802 мм |
| Количество пикселей на дюйм (PPI) | 90 |
| Угол обзора | |
| По вертикали | 178° (тип.) |
| По горизонтали | 178° (тип.) |
| Яркость экрана | 400 кд/м ² (тип.) |
| Коэффициент контрастности | 1000 к 1 (тип.) |
| Покрытие лицевой панели | Антибликовая обработка переднего поляризатора (дымчатость 25%, прочность 3H) |
| Подсветка | WLED |

| | |
|-------------------------------------|---|
| <p>Время отклика</p> | <ul style="list-style-type: none"> • 1 мс (серый-серый) в режиме Предельный* • 2 мс (серый-серый) в режиме Макс. быстро • 4 мс (серый-серый) в режиме Быстро <p>* Время отклика 1 мс (серый-серый) достигается в режиме Предельный для уменьшения видимой размытости движущегося изображения и повышения отзывчивости изображения. Однако, это может вызвать появление малозаметных визуальных артефактов на изображении. Поскольку каждый компьютер настраивается индивидуально и у каждого игрока свои особенные потребности, компания Alienware советует пользователям поэкспериментировать с разными режимами и найти подходящие им настройки.</p> |
| <p>Глубина представления цвета</p> | <p>16,78 млн. цветов</p> |
| <p>Гамма воспроизводимых цветов</p> | <p>sRGB 99% (тип.)</p> |
| <p>Встроенные устройства</p> | <ul style="list-style-type: none"> • Сверхвысокоскоростной концентратор USB 3.0 (с 1 разъемом USB 3.0 восходящей передачи) • 4 разъема USB 3.0 нисходящей передачи (в том числе 1 разъем с поддержкой зарядки) |
| <p>Возможности подключения</p> | <ul style="list-style-type: none"> • 1 разъем DisplayPort версии 1.2 (сзади) • 2 разъема HDMI версии 2.0 (сзади) • 1 разъем USB 3.0 восходящей передачи (сзади) • 3 разъема USB 3.0 нисходящей передачи (снизу: 1; сзади: 2) • 1 разъем USB 3.0 нисходящей передачи с функцией зарядки BC1.2 при силе тока 2 А (макс.) (снизу) • 1 разъем наушников (снизу) • 1 гнездо звукового линейного выхода (сзади) |

| | |
|--|---|
| Ширина рамки (от края монитора до активной области) | |
| Сверху | 5,27 мм |
| Слева/справа | 5,27 мм/5,27 мм |
| Снизу | 14,19 мм |
| Возможности регулировки | |
| Регулируемая по высоте стойка | от 0 до 130 мм |
| Наклон | от -5° до 21° |
| Разворот | от -20° до 20° |
| Переворот | от -90° до 90° |
| Совместимость с программой Dell Display Manager (DDM) | Простая организация и другие ключевые функции |

Характеристики разрешения

| Модель | AW2521HF/AW2521HFL | |
|---|---------------------------|-------------------------|
| | DisplayPort 1.2 | HDMI 2.0 |
| Частота строк | 255-255 кГц (автоматич.) | 30-255 кГц (автоматич.) |
| Частота кадров | 48-240 Гц (автоматич.) | 48-240 Гц (автоматич.) |
| Максимальное предустановленное разрешение | 1920 x 1080 при 240 Гц | 1920 x 1080 при 240 Гц |

Поддерживаемые видеорежимы

| Модель | AW2521HF/AW2521HFL |
|--|---|
| Возможности отображения видео (воспроизведение через HDMI и DisplayPort) | 480i, 480p, 576i, 576p, 720p, 1080i, 1080p, FHD |

Предустановленные режимы отображения

| Режим отображения | Частота строк (кГц) | Частота кадров (Гц) | Частота обновления пиксела (МГц) | Полярность синхронизации (гор./верт.) |
|-------------------|---------------------|---------------------|----------------------------------|---------------------------------------|
| VESA, 640 x 480 | 31,5 | 59,9 | 25,2 | -/- |
| VESA, 640 x 480 | 37,5 | 75,0 | 31,5 | -/- |
| IBM, 720 x 400 | 31,5 | 70,1 | 28,3 | -/+ |
| VESA, 800 x 600 | 37,9 | 60,3 | 40,0 | +/+ |
| VESA, 800 x 600 | 46,9 | 75,0 | 49,5 | +/+ |
| VESA, 1024 x 768 | 48,4 | 60,0 | 65,0 | -/- |
| VESA, 1024 x 768 | 60,0 | 75,0 | 78,8 | +/+ |
| VESA, 1152 x 864 | 67,5 | 75,0 | 108,0 | +/+ |
| VESA, 1280 x 1024 | 64,0 | 60,0 | 108,0 | +/+ |
| VESA, 1280 x 1024 | 80,0 | 75,0 | 135,0 | +/+ |
| VESA, 1600 x 900 | 60,0 | 60,0 | 108,0 | +/+ |
| VESA, 1920 x 1080 | 67,5 | 60,0 | 148,5 | +/+ |
| 1920 x 1080 | 137,3 | 120,0 | 285,5 | +/- |
| 1920 x 1080 | 166,6 | 144,0 | 346,5 | +/- |
| 1920 x 1080 | 278,1 | 240,0 | 567,4 | +/- |

 **ПРИМЕЧАНИЕ:** Этот монитор поддерживает AMD FreeSync™ Premium Technology.

Электрические характеристики

| | |
|---|---|
| Модель | AW2521HF/AW2521HFL |
| Входные видеосигналы | HDMI 2.0*/DisplayPort 1.2, 600 мВ для каждой дифференциальной линии, входное сопротивление 100 Ом на дифференциальную пару. |
| Входное перем. напряжение/частота/сила тока | 100-240 В перем. тока / 50 Гц или 60 Гц ± 3 Гц / 1,5 А (тип.) |

| | |
|-----------------------|---|
| Пусковой ток | <ul style="list-style-type: none"> • 120 В: 30 А (макс.) при температуре 0°C (холодный запуск) • 240 В: 60 А (макс.) при температуре 0°C (холодный запуск) |
| Потребляемая мощность | <ul style="list-style-type: none"> • 0,2 Вт (режим Выкл.)¹ • 0,3 Вт (режим ожидания)¹ • 20,4 Вт (режим Вкл.)¹ • 72 Вт (макс.)² • 17,18 Вт (Pon)³ • 55,52 кВт/час (ТЕС)³ |

* Не поддерживается дополнительная спецификация HDMI 2.0, включая Consumer Electronics Control (CEC), HDMI Ethernet Channel (HEC), реверсивный звуковой канал (Audio Return Channel, ARC), стандарт для формата и разрешений 3D и стандарт для разрешения 4K цифрового кино.

¹ Как определено в EU 2019/2021 и EU 2019/2013.

² Настройки макс. яркости и контрастности с макс. нагрузкой по мощности на всех разъемах USB.

³ Pon: Потребляемая мощность в режиме Вкл. измерена по методу тестирования Energy Star.

ТЕС: Общее энергопотребление в кВт/час измерено по методу тестирования Energy Star.

Этот документ предназначен только для информирования и содержит данные, полученные в лабораторных условиях. Ваше изделие может иметь другие рабочие показатели в зависимости от программного обеспечения, компонентов и заказанных вами периферийных устройств. Мы не берем на себя обязательства по обновлению данной информации.

Поэтому потребителю не следует полагаться на эту информацию при принятии решений о допустимых параметрах электросети или иных параметрах. Мы не даем никаких гарантий, явно выраженных или подразумеваемых, относительно точности и полноты этой информации.

Физические характеристики

| | |
|--|--|
| Модель | AW2521HF/AW2521HFL |
| Тип сигнального кабеля | <ul style="list-style-type: none"> • Цифровой: HDMI, 19-контактный разъем • Цифровой: DisplayPort, 20-контактный разъем • USB (Универсальная последовательная шина): USB, 9-контактный разъем |
| <p>ПРИМЕЧАНИЕ: Мониторы Dell спроектированы для оптимальной работы с видеокабелями, входящими в комплект поставки мониторов. Dell не контролирует поставщиков разных кабелей, предлагаемых на рынке, типы материалов, коннекторы и технологические процессы, используемые при изготовлении этих кабелей, поэтому Dell не гарантирует качество видео, передаваемого по кабелям, не входящими в комплект поставки мониторов Dell.</p> | |
| Размеры (со стойкой) | |
| Высота (в поднятом положении) | 526,08 мм (20,71 дюйма) |
| Высота (в опущенном положении) | 421,21 мм (16,58 дюйма) |
| Ширина | 556,29 мм (21,90 дюйма) |
| Глубина | 251,92 мм (9,92 дюйма) |
| Размеры (без стойки) | |
| Высота | 328,24 мм (12,92 дюйма) |
| Ширина | 556,29 мм (21,90 дюйма) |
| Глубина | 72,95 мм (2,87 дюйма) |
| Размеры стойки | |
| Высота (в поднятом положении) | 436,80 мм (17,20 дюйма) |
| Высота (в опущенном положении) | 421,21 мм (16,58 дюйма) |
| Ширина | 465,30 мм (18,32 дюйма) |
| Глубина | 251,92 мм (9,92 дюйма) |
| Вес | |
| Вес с упаковкой | 11,72 кг (25,84 фунт.) |

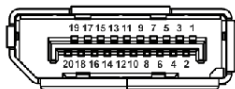
| | |
|---|--------------------------------|
| Вес вместе со стойкой в сборе и кабелями | 7,46 кг (16,45 фунт.) |
| Вес без стойки в сборе (для настенного крепления или монтажа по стандарту VESA - без кабелей) | 4,15 кг (9,15 фунт.) |
| Вес стойки в сборе | 3,21 кг (7,08 фунт.) |
| Блеск передней рамки | 17 ± 3 (только передняя рамка) |

Характеристики окружающей среды

| | |
|---|---|
| Модель | AW2521HF/AW2521HFL |
| Соответствие стандартам | |
| Стекло, не содержащее мышьяк, и панель, не содержащая ртуть | |
| Температура | |
| При работе | от 0°C до 40°C (от 32°F до 104°F) |
| При хранении | <ul style="list-style-type: none"> • Хранение: от -20°C до 60°C (от -4°F до 140°F) • Транспортировка: от -20°C до 60°C (от -4°F до 140°F) |
| Влажность | |
| При работе | от 10% до 80% (без образования конденсата) |
| При хранении | <ul style="list-style-type: none"> • Хранение: от 5% до 90% (без образования конденсата) • Транспортировка: от 5% до 90% (без образования конденсата) |
| Высота | |
| При работе | 5.000 м (16.404 фута) (макс.) |
| При хранении | 12.192 м (40.000 футов) (макс.) |
| Теплорассеяние | <ul style="list-style-type: none"> • 245,66 британских тепловых единиц/час (макс.) • 81,89 британских тепловых единиц/час (тип.) |

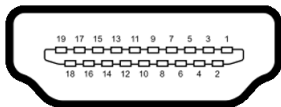
Назначение контактов

Разъем DisplayPort



| Номер контакта | 20-контактный разъем подключенного сигнального кабеля |
|----------------|---|
| 1 | ML3 (n) |
| 2 | ЗЕМЛЯ |
| 3 | ML3 (p) |
| 4 | ML2 (n) |
| 5 | ЗЕМЛЯ |
| 6 | ML2 (p) |
| 7 | ML1 (n) |
| 8 | ЗЕМЛЯ |
| 9 | ML1 (p) |
| 10 | ML0 (n) |
| 11 | ЗЕМЛЯ |
| 12 | ML0 (p) |
| 13 | ЗЕМЛЯ |
| 14 | ЗЕМЛЯ |
| 15 | AUX (p) |
| 16 | ЗЕМЛЯ |
| 17 | AUX (n) |
| 18 | Определение "горячего" подключения |
| 19 | Re-PWR |
| 20 | +3,3 V DP_PWR |

Разъем HDMI



| Номер контакта | 19-контактный разъем подключенного сигнального кабеля |
|----------------|--|
| 1 | TMDS ДАННЫЕ 2+ |
| 2 | TMDS ДАННЫЕ 2, ЭКРАН |
| 3 | TMDS ДАННЫЕ 2- |
| 4 | TMDS ДАННЫЕ 1+ |
| 5 | TMDS ДАННЫЕ 1, ЭКРАН |
| 6 | TMDS ДАННЫЕ 1- |
| 7 | TMDS ДАННЫЕ 0+ |
| 8 | TMDS ДАННЫЕ 0, ЭКРАН |
| 9 | TMDS ДАННЫЕ 0- |
| 10 | TMDS ТАКТОВЫЙ СИГНАЛ+ |
| 11 | TMDS ТАКТОВЫЙ СИГНАЛ, ЭКРАН |
| 12 | TMDS ТАКТОВЫЙ СИГНАЛ- |
| 13 | CEC |
| 14 | Зарезервировано (нормально замкнутое состояние в устройстве) |
| 15 | DDC ТАКТОВЫЙ СИГНАЛ (SCL) |
| 16 | DDC ДАННЫЕ (SDA) |
| 17 | Земля DDC/CEC |
| 18 | ПИТАНИЕ +5 В |
| 19 | ОБНАРУЖЕНИЕ ГОРЯЧЕГО ПОДКЛЮЧЕНИЯ |

Поддержка технологии Plug and Play


Этот монитор можно подключать к любой системе, поддерживающей технологию Plug and Play. На компьютерную систему автоматически передаются расширенные данные идентификации дисплея (EDID) с помощью протоколов DDC (канал отображения данных) для выполнения системой автоматической конфигурации и оптимизации настроек монитора. Большая часть параметров монитора настраиваются автоматически; при желании вы можете выбрать другие настройки. Дополнительные сведения об изменении настроек монитора см. в разделе [Работа с монитором](#).

Интерфейс универсальной последовательной шины (USB)

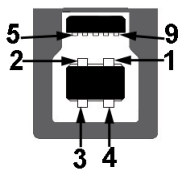
В этом разделе содержится информация о разъемах USB монитора.

 **ПРИМЕЧАНИЕ:** Этот монитор поддерживает сверхвысокоскоростной интерфейс USB 3.0.

| Скорость передачи | Скорость передачи данных | Энергопотребление* |
|-----------------------|--------------------------|-------------------------------|
| Сверхвысокая скорость | 5 Гбит/с | 4,5 Вт (макс., каждый разъем) |
| Высокая | 480 Мбит/с | 4,5 Вт (макс., каждый разъем) |
| Полная | 12 Мбит/с | 4,5 Вт (макс., каждый разъем) |

* До 2 А на разъеме USB нисходящей передачи (со значком батарейки ) с совместимыми устройствами или обычными USB-устройствами, поддерживающими такую зарядку.

Восходящий разъем USB



| Номер контакта | Сторона 9-контактного разъема |
|----------------|-------------------------------|
| 1 | VCC |
| 2 | D- |
| 3 | D+ |
| 4 | ЗЕМЛЯ |
| 5 | SSTX- |
| 6 | SSTX+ |
| 7 | ЗЕМЛЯ |
| 8 | SSRX- |
| 9 | SSRX+ |

USB-разъем нисходящей передачи





| Номер контакта | Сторона 9-контактного разъема |
|----------------|-------------------------------|
| 1 | VCC |
| 2 | D- |
| 3 | D+ |
| 4 | ЗЕМЛЯ |
| 5 | SSRX- |
| 6 | SSRX+ |
| 7 | ЗЕМЛЯ |


| | |
|---|-------|
| 8 | SSTX- |
| 9 | SSTX+ |

Разъемы USB

- 1 восходящей передачи - сзади
- 2 нисходящей передачи - сзади
- 2 нисходящей передачи - снизу

Разъем питания и зарядки - разъем со значком ; обеспечивает быструю зарядку током до 2 А, если устройство совместимо со стандартом BC 1.2.

 **ПРИМЕЧАНИЕ:** Для использования всего функционала USB 3.0 требуется компьютер с разъемом USB 3.0.


 **ПРИМЕЧАНИЕ:** Разъемы USB монитора работают только тогда, когда монитор включен или находится в режиме ожидания. При выключении и включении монитора может потребоваться некоторое время для восстановления работы подключенного периферийного оборудования.


Политика в отношении качества ЖК-монитора и пикселей

В процессе производства ЖК мониторов допускается фиксация одного или нескольких пикселей в неизменяемом состоянии. Эти пиксели малозаметны, и они не влияют на качество отображения или эксплуатационные характеристики монитора. Дополнительные сведения о Политике компании Dell в отношении качества мониторов и пикселей см. на веб-сайте www.dell.com/support/monitors.

Руководство по обслуживанию

Чистка монитора

 **ВНИМАНИЕ!** Перед чисткой монитора прочитайте раздел **Инструкции по технике безопасности** и следуйте указаниям.

 **ПРЕДУПРЕЖДЕНИЕ:** Перед чисткой монитора отключите его шнур питания монитора от розетки.


Соблюдайте приведенные ниже указания по распаковке и чистке монитора и обращению с ним:


- Для чистки антистатического экрана осторожно протирайте его мягкой чистой тканью, смоченной в воде. По возможности применяйте специальную ткань для чистки экранов или растворы для чистки антистатических поверхностей. Не используйте бензол, разбавители, нашатырный спирт, абразивные чистящие средства или сжатый воздух.
- Для чистки монитора используйте слегка увлажненную ткань. Не применяйте никакие моющие средства, так как от них на мониторе остается молочно-матовая пленка.
- Если после распаковки монитора заметите на нем белый порошок, то очистите его тканью.
- Обращаться с монитором нужно бережно, чтобы не поцарапать темный корпус монитора, так как на нем царапины более заметны, чем на светлых корпусах.
- Для сохранения высокого качества изображения на мониторе используйте динамические экранные заставки и выключайте питание монитора, если он не используется.

Установка монитора

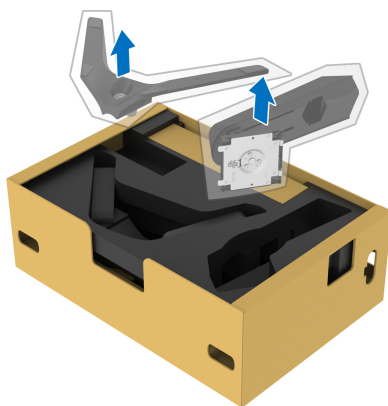
Прикрепление стойки

 **ПРИМЕЧАНИЕ:** Монитор поставляется с отсоединенной стойкой.

 **ПРИМЕЧАНИЕ:** Описанные ниже инструкции применимы только для стойки, входящей в комплект поставки вашего монитора. Если вы купили стойку отдельно у другого продавца, то для ее подсоединения выполните инструкции по установке, прилагаемые к этой стойке.

 **ВНИМАНИЕ!** Следующие шаги очень важны для защиты изогнутого экрана. Для завершения установки выполните приведенные ниже инструкции.

1. Извлеките подъемник стойки и основание стойки из упаковочного пакета.

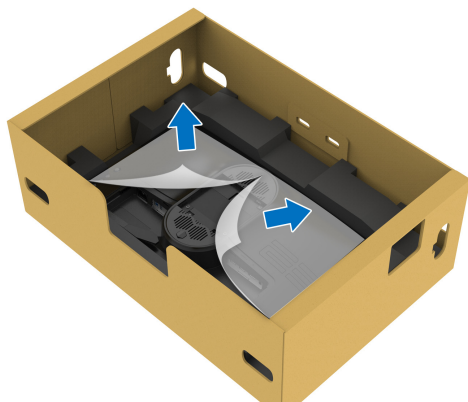


2. Выровняйте и установите подъемник стойки на основание.
3. Откройте винтовую рукоятку снизу основания стойки и поверните ее по часовой стрелке, чтобы прикрепить стойку к основанию.

4. Закройте винтовую рукоятку.

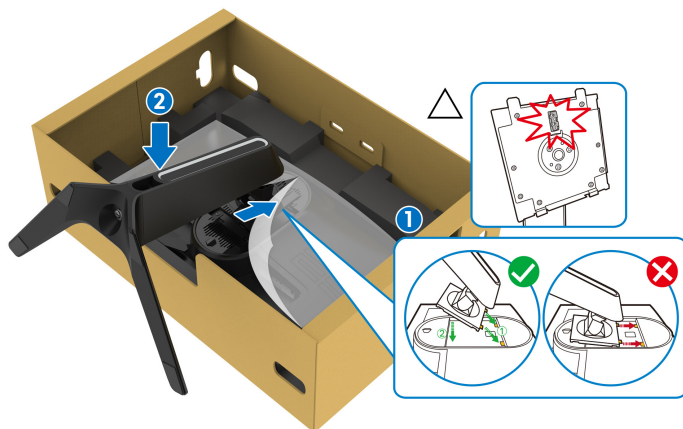


5. Откройте защитную обертку на мониторе для доступа к площадке VESA на мониторе.

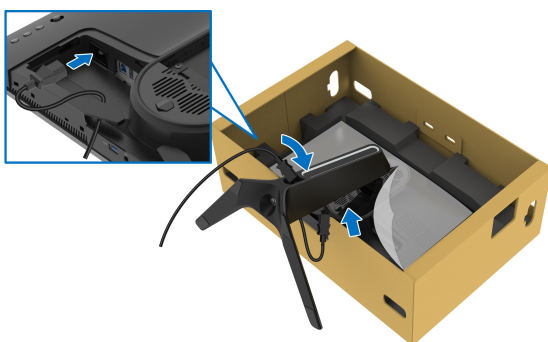


△ **ВНИМАНИЕ!** При подсоединении собранной стойки к дисплею не прикрепляйте подъемник стойки напрямую к задней стенке дисплея. Иначе можно повредить подпружиненные контакты на стойке из-за неточного совмещения.

6. Осторожно вдвиньте выступы на подъемнике стойки в прорези на задней стенке дисплея и опустите стойку, чтобы она со щелчком встала на место.

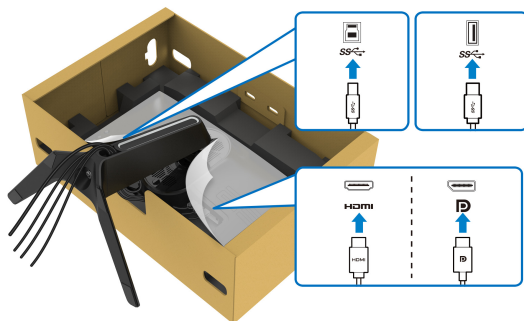


7. Пропустите шнур питания через отверстие для укладки кабелей на стойке и через зажим для прокладки кабелей на задней стенке дисплея.
8. Подсоедините шнур питания к монитору.



9. Пропустите необходимые кабели, такие как USB-кабель восходящей передачи, USB-кабели нисходящей передачи (эти кабели не входят в комплект поставки и покупаются отдельно), кабель HDMI и кабель DisplayPort через отверстие прокладки кабелей на стойке.

10. Подключите необходимые кабели к монитору.



ПРИМЕЧАНИЕ: Мониторы Dell рассчитаны на оптимальную работу с кабелями Dell, входящими в комплект поставки. Dell не гарантирует качество видео и нормальную работу при использовании кабелей, изготовленных не компанией Dell.

ПРИМЕЧАНИЕ: Прежде чем надеть крышку отсека кабельных вводов, пропустите все кабели, чтобы упорядочить их.

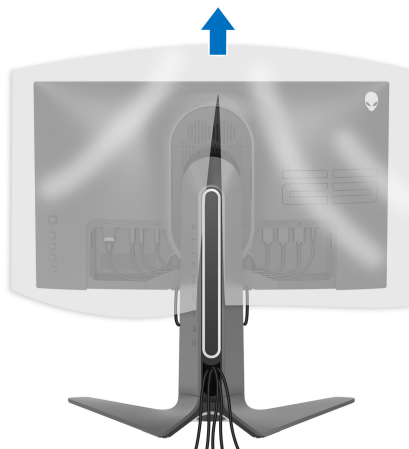
ВНИМАНИЕ! Не подключайте шнур питания к стенной розетке и не включайте монитор, пока не получите инструкции на это.

11. Возьмитесь за подъемник стойки, осторожно поднимите монитор и поставьте его на ровную поверхность.

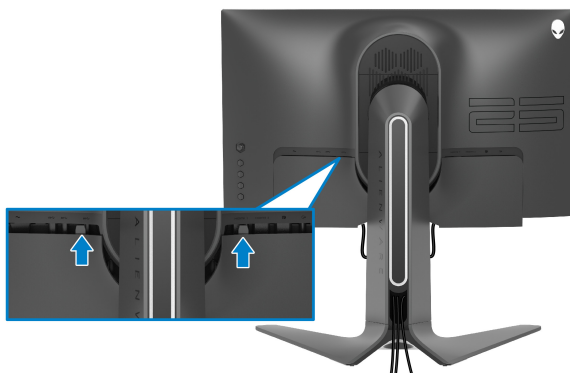


ВНИМАНИЕ! Поднимая монитор, прочно держите подъемник стойки, чтобы случайно не уронить и не повредить монитор.

12. Снимите защитную обертку с монитора.



13. Вдвиньте выступы на крышке отсека кабельных вводов в прорези на задней стенке дисплея, чтобы она со щелчком встала на место.



ПРИМЕЧАНИЕ: Убедитесь, что все кабели пропущены через крышку отсека кабельных вводов и отверстие укладки кабелей на подъемнике стойки.

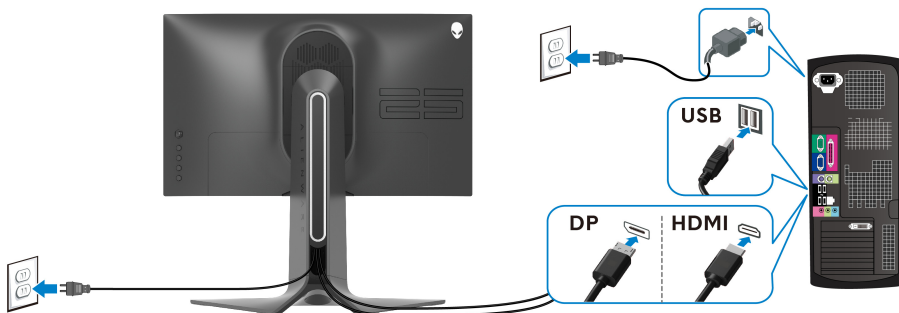
Подключение к компьютеру

⚠ ПРЕДУПРЕЖДЕНИЕ: Перед выполнением любых процедур, описанных в этом разделе, прочитайте раздел [Инструкции по технике безопасности](#).

📎 ПРИМЕЧАНИЕ: Не подключайте к компьютеру одновременно все кабели.

📎 ПРИМЕЧАНИЕ: Изображения служат только для иллюстрации. Внешний вид компьютера может отличаться от показанного.


Порядок подключения монитора к компьютеру:




1. Другой конец кабеля DisplayPort или HDMI подключите к вашему компьютеру.
2. Другой конец кабеля USB 3.0 восходящей передачи подключите к соответствующему разъему USB 3.0 компьютера.
3. Подключите периферийные устройства USB 3.0 к разъемам USB 3.0 нисходящей передачи на мониторе.
4. Подключите шнуры питания компьютера и монитора к розеткам сетевого электропитания.
5. Включите монитор и компьютер.

Если на мониторе появилось изображение, то настройка завершена. Если изображение отсутствует, то см. раздел [Типичные неполадки](#).

Снятие стойки монитора

 **ПРИМЕЧАНИЕ:** Чтобы не поцарапать дисплей во время отсоединения стойки, положите монитор на мягкую чистую поверхность.

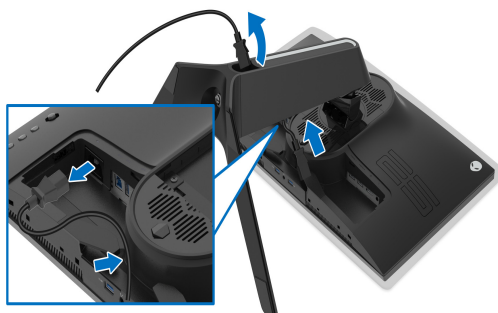
 **ПРИМЕЧАНИЕ:** Описанные ниже инструкции применимы только для подсоединения стойки, входящей в комплект поставки монитора. Если вы купили стойку отдельно у другого продавца, то для ее подсоединения выполните инструкции по установке, прилагаемые к этой стойке.

Порядок снятия стойки:

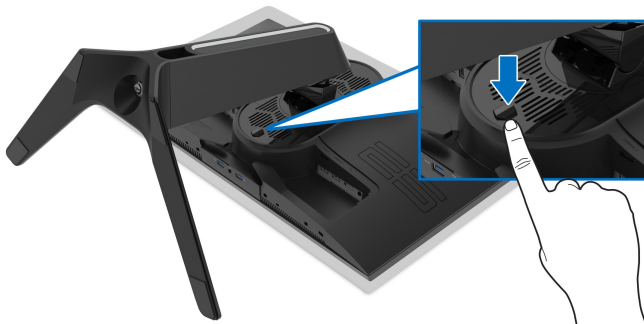
1. Выключите монитор.
2. Отсоедините кабели от компьютера.
3. Положите монитор на мягкую ткань или подстилку.
4. Осторожно сдвиньте и снимите с монитора крышку отсека кабельных вводов.



5. Отсоедините кабели от монитора и вытяните их через отверстие укладки кабелей на подъемнике стойки.



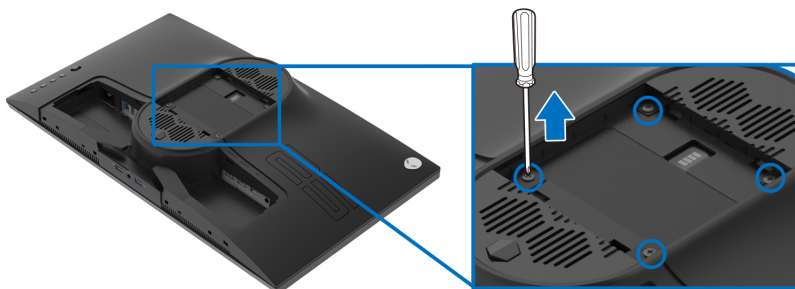
6. Нажмите и удерживайте кнопку отсоединения.



7. Поднимите подставку и отсоедините ее от монитора.




Комплект для настенного крепления стандарта VESA (покупается дополнительно)



(Размер винтов: M4 x 10 мм)

См. инструкции, прилагаемые к комплекту для настенного крепления стандарта VESA.

1. Положите панель монитора на мягкую ткань или подкладку на устойчивую ровную поверхность.
2. Снимите стойку монитора. (См. раздел **Снятие стойки монитора.**)
3. С помощью крестовой отвертки Phillips выверните четыре винта, крепящие пластиковую крышку.
4. Подсоедините к монитору крепежный кронштейн из комплекта для настенного крепления.
5. Закрепите монитор на стене. Дополнительные сведения см. в документации, прилагаемой к комплекту для настенного крепления.

 **ПРИМЕЧАНИЕ:** Для использования только с настенным кронштейном, внесенным в перечень продуктов, аттестованных Американской лабораторией по технике безопасности (UL), и рассчитанным на вес/нагрузку не менее 16,60 кг.

Работа с монитором

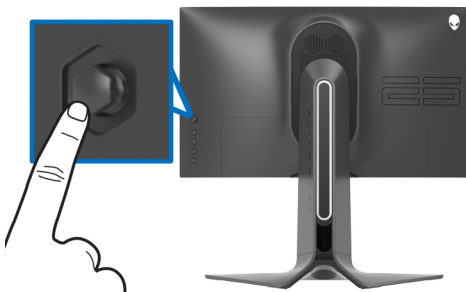
Включите питание монитора

Нажмите кнопку питания, чтобы включить монитор.



Использование управляющего джойстика

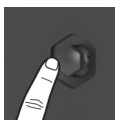
Для регулировки параметров в экранном меню используйте управляющий джойстик на задней стенке монитора.



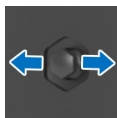
1. Нажмите кнопку джойстика для открытия главного экранного меню.
2. Для перемещения между пунктами нажимайте джойстик вверх/вниз/влево/вправо.
3. Снова нажмите кнопку джойстика для подтверждения настроек и выхода.

Джойстик

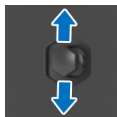
Описание



- Когда отображается экранное меню, нажмите эту кнопку для подтверждения выбора и сохранения настроек.
 - Когда экранное меню не отображается, нажмите эту кнопку для открытия главного экранного меню. См. раздел [Доступ к системе меню](#).
-



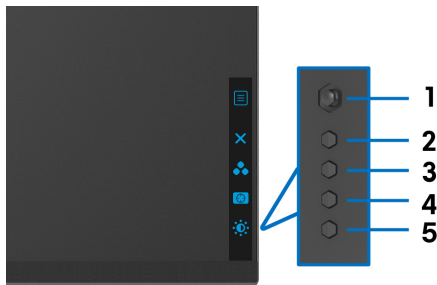
- Для перемещения в 2 направлениях (вправо и влево).
- Переместите вправо для входа в подменю.
- Переместите влево для выхода из подменю.
- Увеличение (вправо) или уменьшение (влево) значения выбранного параметра в меню.






- Для перемещения в 2 направлениях (вверх и вниз).
- Перемещение между пунктами меню.
- Увеличение (вверх) или уменьшение (вниз) значения выбранного параметра в меню.

Использование органов управления на задней панели

Используйте кнопки управления на задней стенке монитора для доступа к экранному меню и функциональным клавишам.



В следующей таблице описываются кнопки на задней панели:

| Кнопка на задней панели | Описание |
|---|--|
| 1  Меню | Открытие главного экранного меню. См. раздел Доступ к системе меню . |
| 2  Выход | Выход из главного экранного меню. |
| 3  Функциональная клавиша/Готовые режимы | Выбор нужного цветового режима из списка готовых режимов. |

4



функциональная
клавиша/Стабилиз-р
темн.

Прямой доступ к регулятору **Стабилиз-р темн.**

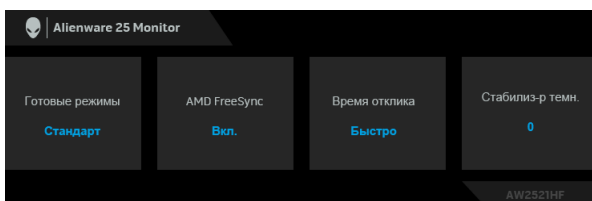
5



Функциональная
клавиша/Яркосты/
контрастность

Прямой доступ к регуляторам **Яркосты/
контрастность.**

При нажатии любой из этих кнопок (кроме кнопки джойстика) появляется экранная строка состояния, отображающая текущие настройки некоторых экранных функций.



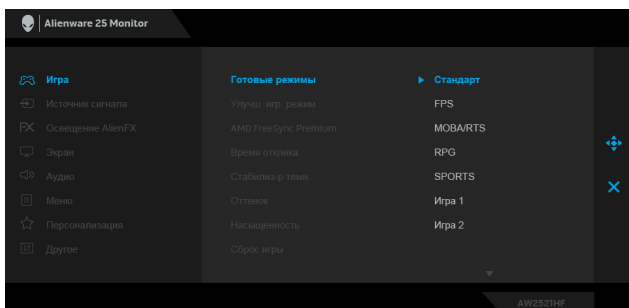
Использование экранного меню

Доступ к системе меню

| Значок | Меню и подменю | Описание |
|--------|----------------|---|
| | Игра | Используйте это меню для персональных настроек визуализации игры. |
| | | |

Готовые режимы

Позволяет выбирать готовые цветовые режимы из списка.



- **Стандарт:** Загрузка параметров цвета, используемых в мониторе по умолчанию. Этот предустановленный режим работы используется по умолчанию.
- **FPS:** Загрузка настроек цвета, идеальных для игр типа FPS (шутер от первого лица).
- **MOBA/RTS:** Загрузка настроек цвета, идеальных для игр типа MOBA (многопользовательская онлайн-боевая арена) и RTS (стратегия в реальном времени).
- **RPG:** Загрузка настроек цвета, идеальных для игр ролевых игр (RPG).
- **SPORTS:** Загрузка настроек цвета, идеальных для игр спортивных игр.
- **Игра 1/Игра 2/Игра 3:** Позволяет настраивать параметры цвета в зависимости от типа игры.
- **ComfortView:** Уменьшение уровня излучаемого экраном синего света для большего удобства для глаз при просмотре.

ПРЕДУПРЕЖДЕНИЕ: Возможное излучение синего света от монитора в течение долгого времени может причинить вред здоровью и глазам, например, вызвать зрительную усталость из-за работы с цифровыми устройствами и зрительное утомление. Использование монитора в течение долгого времени может также вызвать болезненные ощущения в разных частях тела, например, в шее, руках, спине и плечах.

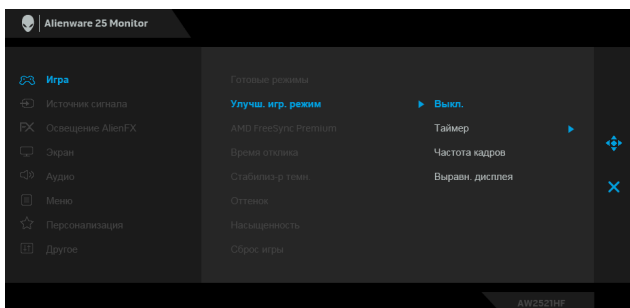
Готовые режимы

Для уменьшения риска перенапряжения глаз и возникновения болевых ощущений в шее/руках/спине/плечах из-за долгой работы за монитором мы советуем:

1. Расстояние от глаз до экрана должно составлять примерно 50 см-70 см (20-28 дюймов).
 2. После продолжительной работы за монитором часто поморгайте, чтобы увлажнить глаза, или промойте их водой.
 3. Регулярно и часто делать перерывы по 20 минут каждые два часа.
 4. Во время перерывов отводить взгляд от монитора и не менее 20 секунд смотреть на предметы на расстоянии примерно 20 футов (6 м).
 5. Во время перерывов потягиваться, чтобы снять напряжение в шее/руках/спине/плечах.
- **Теплая:** Вывод цветов при более низких цветовых температурах. Экранный образ становится теплее и приобретает красно/желтый оттенок.
 - **Холодная:** Вывод цветов при более высоких цветовых температурах. Экранный образ становится холоднее и приобретает синий оттенок.
 - **Обычн.цвет:** Ручная настройка параметров цвета. Нажатием кнопок джойстика отрегулируйте значения параметров **Усиление**, **Смещение**, **Оттенок** и **Насыщенность** и создайте собственный готовый цветовой режим.
-

Улучш. игр. режим

Предлагаются три функции улучшения игровых параметров.



- **Выкл.**

Выберите для отключения функций раздела **Улучш. игр. режим**.

- **Таймер**

Включение и выключение таймера в верхнем левом углу экрана. Таймер показывает, сколько времени прошло с начала игры. Выберите вариант из списка временных интервалов, чтобы получать предупреждения об оставшемся времени.

- **Частота кадров**

Выберите **Вкл.** для отображения текущей частоты кадров во время игры. Чем выше эта частота, тем более плавной будет передача движений на экране.

- **Выравн. дисплея**

Включите эту функцию для идеально точного выравнивания видеоизображений с нескольких мониторов.

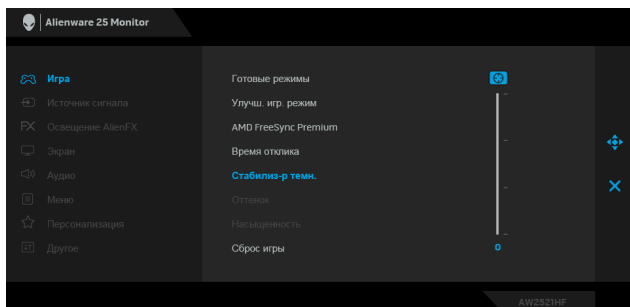
AMD FreeSync Premium

При выборе **Вкл.** монитор работает при самой высокой доступной частоте кадров для устранения задержек входного сигнала и разрыва изображения на экране, обеспечивая плавность изображения во время игры.

Время отклика

Для параметра **Время отклика** можно установить значение **Быстро**, **Макс. быстро** или **Предельный**.

Стабилиз-р темн. Эта функция улучшает качество изображения в темных сценах игры. Чем выше значение (от 0 до 3), качество изображения в темных сценах игры.



Оттенок Эта функция позволяет придавать видеоизображению зеленый или фиолетовый оттенок. Применяется для настройки нужного телесного оттенка. Нажатием джойстика отрегулируйте оттенок в диапазоне 0-100.

Нажимайте джойстик вверх для усиления зеленого оттенка видеоизображения.

Нажимайте джойстик вниз для уменьшения фиолетового оттенка видеоизображения.

ПРИМЕЧАНИЕ: Регулировка параметра **Оттенок** возможна только при выборе готового режима **FPS**, **MOBA/RTS**, **SPORTS**, или **RPG**.

Насыщенность Эта функция позволяет регулировать насыщенность цвета видеоизображения.

Нажатием джойстика отрегулируйте насыщенность в диапазоне 0-100.

Нажимайте джойстик вверх для усиления цветовой насыщенности видеоизображения.

Нажимайте джойстик вниз для усиления монохромного эффекта видеоизображения.

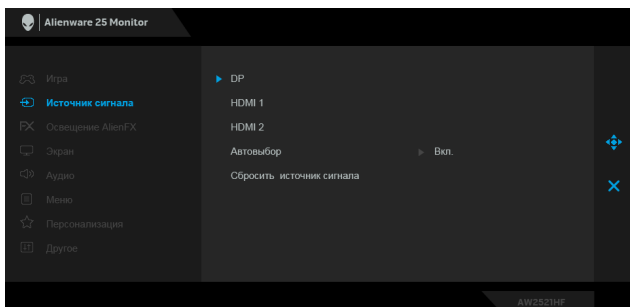
ПРИМЕЧАНИЕ: Регулировка параметра **Насыщенность** возможна только при выборе готового режима **FPS**, **MOBA/RTS**, **SPORTS**, или **RPG**.

Сброс игры Сброс всех настроек в меню **Игра** в стандартные заводские значения.



Источник сигнала

Меню **Источник сигнала** позволяет выбрать нужный видеосигнал для подключения к монитору.



DP Выберите вход **DP**, если используете разъем DisplayPort (DP). Нажмите кнопку джойстика для подтверждения выбора.

HDMI 1 Выберите вход **HDMI 1** или **HDMI 2**, если используете разъемы HDMI. Нажмите кнопку джойстика для подтверждения выбора.

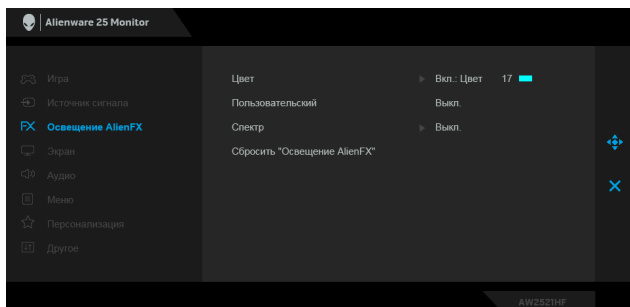
Автовыбор Включите эту функцию, чтобы монитор автоматически вел поиск доступных источников входного сигнала. Нажмите кнопку джойстика для подтверждения выбора.

Сбросить источник сигнала Сброс всех настроек в меню **Источник сигнала** в стандартные заводские значения.



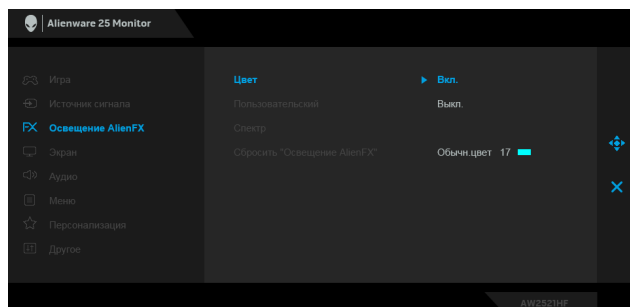
Освещение AlienFX

Используйте это меню для настройки параметров светодиодной подсветки кнопки Питание, логотипа Alienware и светодиодной полоски на стойке.

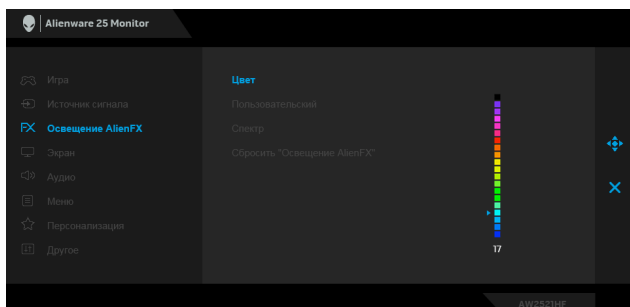


Цвет

Чтобы задать цвет светодиодной подсветки, выберите **Вкл.** и перемещением джойстика выделите параметр **Обычн.цвет.**



Затем перемещением джойстика вверх или вниз выберите нужный из списка 20 доступных цветов.



В следующей таблице указаны номера цветов и коды RGB, используемые для 20 цветов светодиодной подсветки.

| № | R | G | B |
|----|-----|-----|-----|
| 1 | 0 | 0 | 0 |
| 2 | 63 | 0 | 255 |
| 3 | 100 | 0 | 240 |
| 4 | 255 | 0 | 255 |
| 5 | 239 | 12 | 175 |
| 6 | 255 | 0 | 89 |
| 7 | 255 | 0 | 0 |
| 8 | 255 | 45 | 0 |
| 9 | 255 | 75 | 0 |
| 10 | 255 | 120 | 0 |
| 11 | 204 | 255 | 0 |
| 12 | 127 | 255 | 0 |
| 13 | 76 | 255 | 0 |
| 14 | 0 | 255 | 0 |
| 15 | 0 | 255 | 25 |
| 16 | 0 | 255 | 63 |
| 17 | 0 | 240 | 240 |
| 18 | 0 | 63 | 255 |
| 19 | 0 | 25 | 255 |
| 20 | 0 | 0 | 255 |

Для выключения подсветки AlienFX выберите **Выкл.**

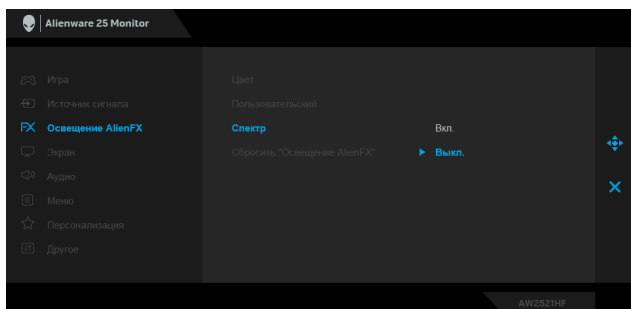
ПРИМЕЧАНИЕ: Эти функции доступны только при выключенном параметре **Спектр**.

Пользовательский

Это меню только для чтения. При настройке параметров светодиодной подсветки с помощью параметров **Цвет** и/или **Спектр** состояние этого меню отображается как **Выкл.**; при настройке параметров светодиодной подсветки с помощью приложения AlienFX состояние изменится на **Вкл.**

Спектр

Выбор **Вкл.** включает свечение индикаторов в следующей последовательности цветов спектра: красный, оранжевый, желтый, зеленый, синий, индиго и фиолетовый.



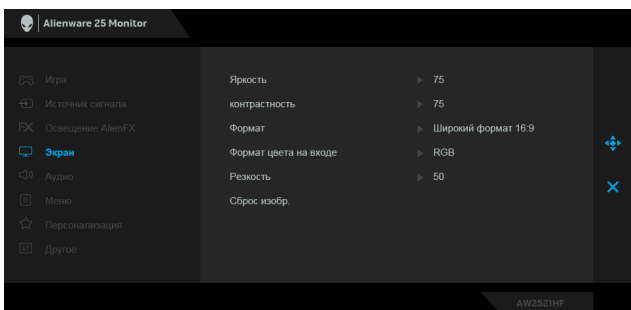
Сбросить "Освещение AlienFX"

Для всех настроек в меню **Освещение AlienFX** восстанавливаются заводские значения по умолчанию.



Экран

Нажмите **Экран**, чтобы отрегулировать изображение.



Яркость

Параметр **Яркость** позволяет регулировать яркость подсветки.

Переместите джойстик вверх для увеличения уровня яркости или вниз для уменьшения уровня яркости (мин. 0 / макс. 100).

Контрастность

Сначала отрегулируйте параметр **Яркость**, затем при необходимости отрегулируйте параметр **Контрастность**.

Переместите джойстик вверх для увеличения уровня контрастности или вниз для уменьшения уровня контрастности (мин. 0 / макс. 100).

Параметр **Контрастность** регулирует степень различия между темными и светлыми участками на экране монитора.

Формат Регулировка соотношения сторон изображения:
Широкий формат 16:9, Автоматическое изменение размера, 4:3 или 1:1.

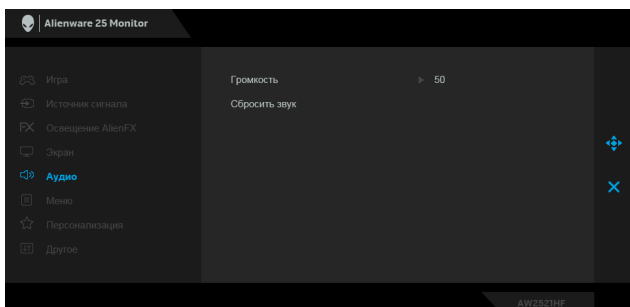
Формат цвета на входе Служит для установки режима видеовхода:
RGB: Выберите этот вариант, если ваш монитор подключен к компьютеру (или медиаплееру) при помощи кабеля DP или HDMI.
YPbPr: Выберите этот вариант, если ваш медиаплеер поддерживает только выход YPbPr.

Резкость Эта функция позволяет настраивать резкость изображения. Нажатием джойстика отрегулируйте уровень резкости в диапазоне 0-100.

Сброс изобр. Сброс всех настроек в меню **Экран** в стандартные заводские значения.



Аудио



Громкость Служит для установки уровня громкости выхода на наушники.

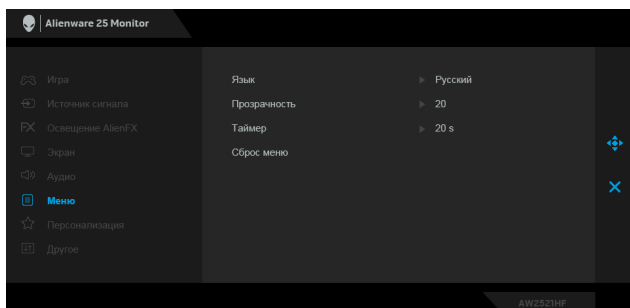
Нажатием джойстика отрегулируйте громкость в диапазоне 0-100.

Сбросить звук Сброс всех настроек в меню **Аудио** в стандартные заводские значения.



Меню

Выберите этот параметр для настройки параметров экранного меню, например, языка экранного меню, времени отображения экранного меню на экране и т.д.



Язык

Выберите нужный вам вариант из восьми языков экранного меню: Английский, Испанский, Французский, Немецкий, Португальский бразильский, Русский, Упрощенный китайский или Японский.

Прозрачность

Выберите этот параметр, чтобы изменить прозрачность меню перемещением джойстика вверх или вниз (мин. 0 / макс. 100).

Таймер

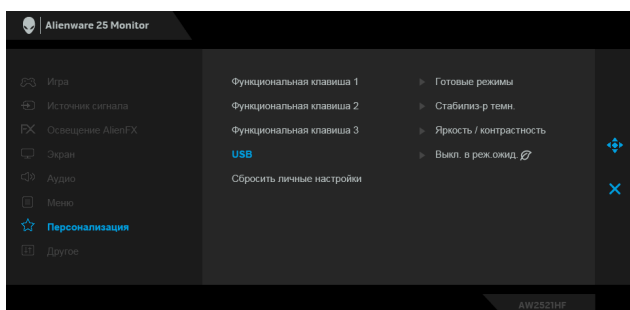
Задание длительности отображения экранного меню после перемещения джойстика или нажатия кнопки. Нажатием джойстика отрегулируйте значение параметра с шагом в 1 секунду в диапазоне от 5 до 60 секунд.

Сброс меню

Сброс всех настроек в меню **Меню** в стандартные заводские значения.



Персонализация



Функциональная клавиша 1

Позволяет выбрать функцию **Готовые режимы, Улучш. игр. режим, AMD FreeSync Premium, Стабилиз-р темн., Яркость / контрастность, Источник сигнала, Формат** или **Громкость** и установить ее для запуска нажатием этой горячей клавиши.

Функциональная клавиша 2

Функциональная клавиша 3

USB

Позволяет включать или отключать функцию USB, когда монитор находится в режиме ожидания.

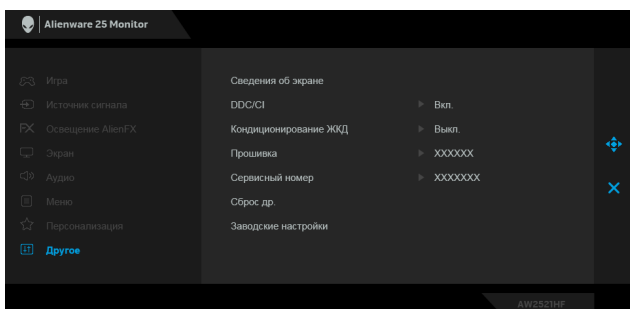
ПРИМЕЧАНИЕ: Включать или отключать функцию USB в режиме ожидания можно только тогда, когда отсоединен USB-кабель восходящей передачи. При подсоединении входного USB-кабеля этот пункт станет серым.

Сбросить личные настройки

Сброс всех настроек в меню **Персонализация** в стандартные заводские значения.



Другое



Сведения об экране

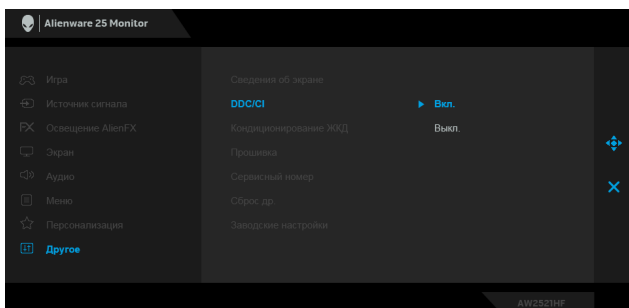
Отображение текущих настроек монитора.

DDC/CI

Функция **DDC/CI** (канал данных дисплея/командный интерфейс) позволяет настраивать параметры монитора (яркость, цветовой баланс и т.д.) с помощью программного обеспечения, установленного на компьютере.

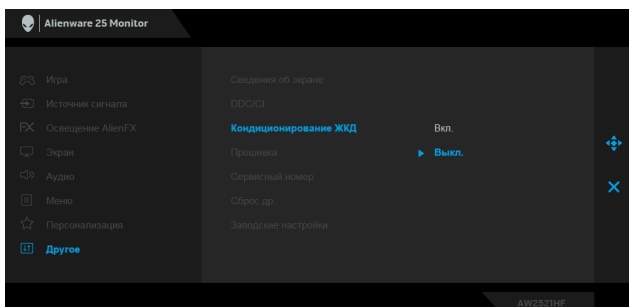
Эту функцию можно отключить, выбрав **Выкл.**

Включите эту функцию для расширения своих возможностей и оптимальной работы монитора.



Кондиционирование ЖКД

Эта функция позволяет устранить незначительные остаточные изображения на экране. Длительность выполнения программы зависит от интенсивности остаточного изображения. Эту функцию можно включить, выбрав **Вкл.**



Прошивка

Отображение версии микропрограммы вашего монитора.

Сервисный номер

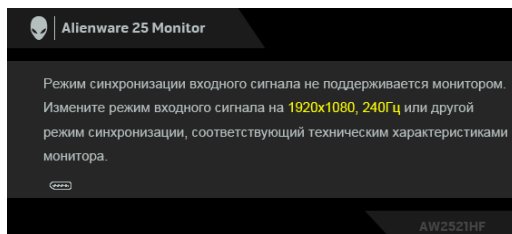
Отображение сервисного тега вашего монитора. Эта строка позволит вам узнать номер телефона службы поддержки, проверить состояние гарантии, обновить драйверы на веб-сайте Dell и так далее.

| | |
|------------------|--|
| Сброс др. | Сброс всех настроек в меню Другое в стандартные заводские значения. |
|------------------|--|

| | |
|----------------------------|---|
| Заводские настройки | Для всех настроек экранного меню восстанавливаются заводские значения по умолчанию. |
|----------------------------|---|

Предупреждающее сообщение на экране

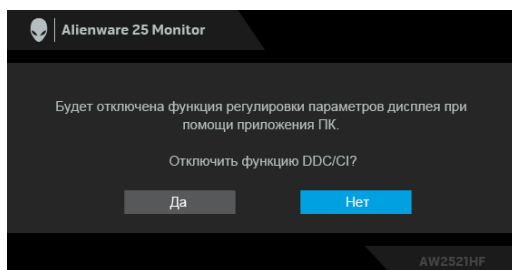
Если некоторые режимы разрешения не поддерживаются, на экране появляются следующее сообщение:



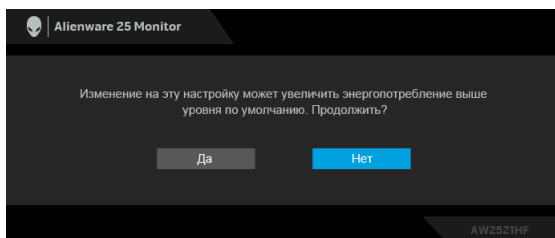
 **ПРИМЕЧАНИЕ:** Сообщение может незначительно отличаться в зависимости от подключенного источника входного сигнала.

Сообщение означает, что невозможна синхронизация видеосигнала, принятого с компьютера. Диапазоны частот строчной и кадровой разверток, поддерживаемые этим монитором, см. в разделе [Технические характеристики монитора](#). Рекомендуется использовать разрешение 1920 x 1080.

Перед отключением функции **DDC/CI** на экране появится следующее сообщение:

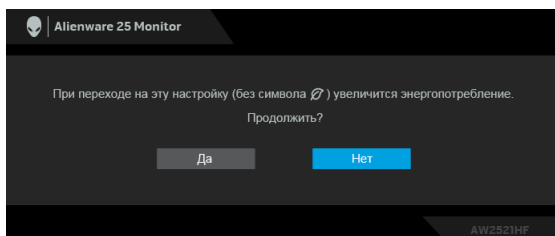


При первой регулировке параметра **Яркость** появится следующее сообщение:



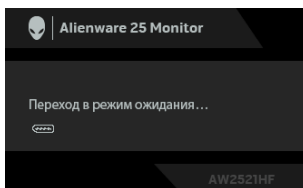
ПРИМЕЧАНИЕ: Если выбрать **Да**, то это сообщение не появится в следующий раз при изменении значения параметра **Яркость**.

Когда для параметра **USB** вы в первый раз установите значение **Вкл. в реж. ожид.**, появится следующее сообщение:



ПРИМЕЧАНИЕ: Если выбрать **Да**, то это сообщение не появится в следующий раз при изменении значения параметра **USB**.

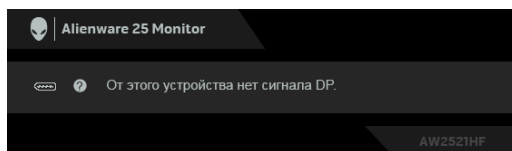
Когда монитор переходит в Режим ожидания, показывается следующее сообщение:



Активируйте компьютер и выведите монитор из режима сна, чтобы открыть **Использование экранного меню**.

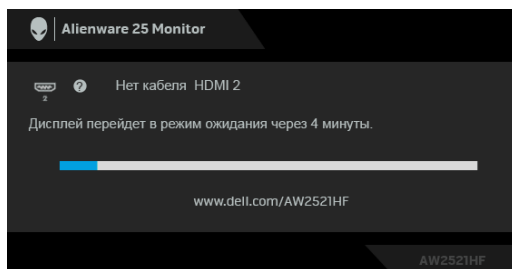
ПРИМЕЧАНИЕ: Сообщение может незначительно отличаться в зависимости от подключенного источника входного сигнала.

При нажатии любой кнопки, кроме кнопки питания, появится следующее сообщение в зависимости от выбранного входа:



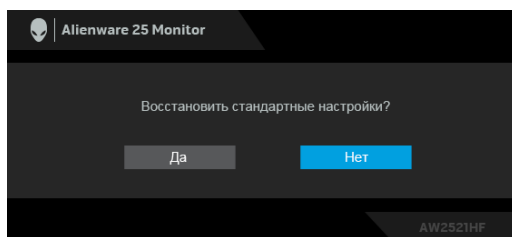
ПРИМЕЧАНИЕ: Сообщение может незначительно отличаться в зависимости от подключенного источника входного сигнала.

Если выбрать вход HDMI или DP, когда соответствующий кабель не подключен, то откроется следующее плавающее диалоговое окно.



ПРИМЕЧАНИЕ: Сообщение может незначительно отличаться в зависимости от подключенного источника входного сигнала.

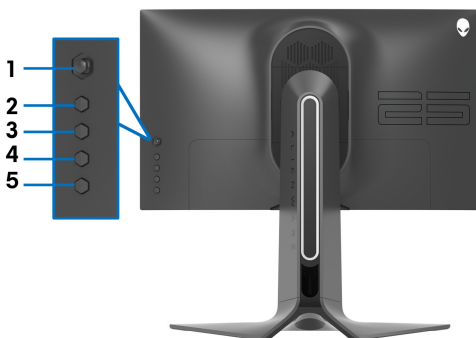
При выборе **Заводские настройки** появится следующее сообщение:



Дополнительные сведения см. в разделе **Поиск и устранение неполадок**.


Блокировка кнопок управления на задней панели

Вы можете заблокировать кнопки управления на задней панели, чтобы предотвратить доступ к экранному меню и/или кнопке питания.



Чтобы заблокировать кнопку(-и):

1. Нажмите и четыре секунды удерживайте **Кнопку 5**, в результате на экране появится меню.
2. Выберите один из следующих вариантов:
 - **Кнопки меню:** Выберите этот вариант, чтобы заблокировать все кнопки экранного меню, кроме кнопки питания.
 - **Кнопка питания:** Выберите этот вариант, чтобы заблокировать только кнопку питания.
 - **Кнопки меню и питания:** Выберите этот вариант, чтобы заблокировать все кнопки на задней панели управления.

Для разблокировки кнопки(-ок) нажмите и четыре секунды удерживайте **Кнопку 5**, в результате на экране появится меню. Для разблокировки кнопки(-ок) нажмите значок **Разблокировать** .

Настройка максимального разрешения

Порядок установки максимального разрешения монитора:

В Windows 7, Windows 8 и Windows 8.1:

1. Только для Windows 8 и Windows 8.1: нажмите плитку Рабочий стол для переключения на классический рабочий стол.
2. Щелкните правой кнопкой мыши на рабочем столе и выберите пункт **Разрешение экрана**.
3. Щелкните раскрывающийся список Разрешение экрана и выберите **1920 x 1080**.
4. Нажмите **ОК**.

В Windows 10:

1. Правой кнопкой нажмите рабочий стол и выберите **Параметры экрана**.
2. Нажмите **Дополнительные параметры экрана**.
3. Нажмите раскрывающийся список **Разрешение** и выберите **1920 x 1080**.
4. Нажмите **Применить**.

Если в списке возможных значений отсутствует вариант 1920 x 1080, то, возможно, требуется обновление драйвера видеоконтроллера. В зависимости от того, какой у вас компьютер, выполните одну из следующих процедур:

Если у вас компьютер или ноутбук Dell:

- На веб-сайте **www.dell.com/support** введите ваш сервисный тег и загрузите новейший драйвер для видеокарты.

Если у вас компьютер или ноутбук другого производителя (не Dell):

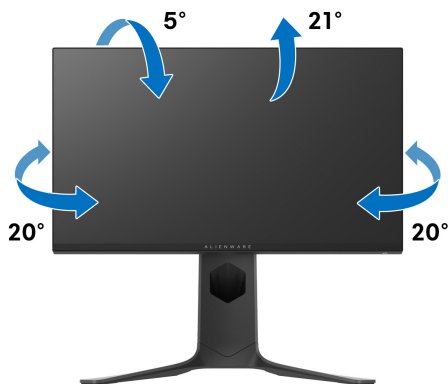
- Зайдите на веб-сайт службы поддержки своего компьютера и загрузите новейший драйвер для видеокарты.
- Зайдите на веб-сайт производителя видеокарты и загрузите новейший драйвер для видеокарты.

Наклон, разворот и регулировка по высоте

ПРИМЕЧАНИЕ: Описанные ниже инструкции применимы только для подсоединения стойки, входящей в комплект поставки монитора. Если вы купили стойку отдельно у другого продавца, то для ее подсоединения выполните инструкции по установке, прилагаемые к этой стойке.

Наклон и разворот

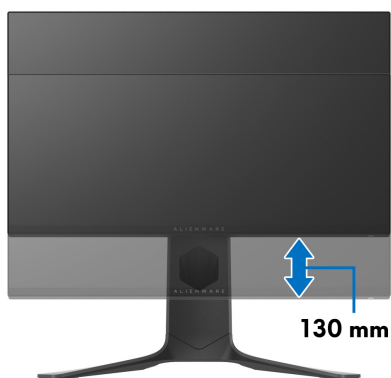
Когда стойка подсоединена к монитору, можно наклонять и разворачивать монитор для максимально удобного угла обзора.



ПРИМЕЧАНИЕ: Монитор поставляется с отсоединенной стойкой.

Регулировка по высоте

 **ПРИМЕЧАНИЕ:** Стойка выдвигается вверх до 130 мм. Следующий рисунок показывает, как выдвинуть стойку по вертикали.



Поворот монитора

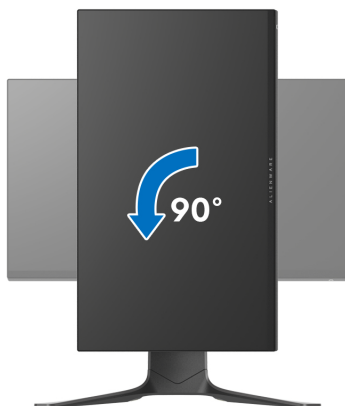
Перед тем, как повернуть монитор, его нужно поднять на максимальную высоту (регулировка по высоте) и полностью наклонить вверх, чтобы предотвратить удар нижней частью монитора о поверхность стола.





Повернуть по часовой стрелке




Повернуть против часовой стрелки



-  **ПРИМЕЧАНИЕ:** Для использования функции Поворот экрана (альбомная и книжная ориентации) с вашим компьютером Dell вам нужно обновить драйвер видеокарты, который не входит в поставку этого монитора. Для загрузки самого нового драйвера видеокарты зайдите на веб-сайт www.dell.com/support, перейдите в раздел Загрузка, затем Драйверы видеокарт.
-  **ПРИМЕЧАНИЕ:** При выборе книжной ориентации экрана возможно снижение производительности в приложениях, интенсивно использующих графику (трехмерные игры и т.д.).


Настройка параметров поворота экрана

После поворота экрана необходимо выполнить следующие действия для настройки параметров поворота экрана.

 **ПРИМЕЧАНИЕ:** Если вы используете монитор с компьютером не марки Dell, то для получения информации о повороте изображения на экране зайдите на веб-сайт изготовителя вашего компьютера и перейдите в раздел драйвера видеокарты.


Настройка параметров поворота экрана:

1. Щелкните правой кнопкой мыши на рабочем столе и затем выберите **Свойства**.
2. Перейдите на вкладку **Параметры** и нажмите **Дополнительно**.
3. Если у вас видеокарта ATI, то откройте вкладку **Поворот** и установите нужную ориентацию экрана.
4. Если у вас видеокарта NVIDIA[®], то откройте вкладку **NVIDIA**, в левом столбце выберите **NVRotate** и затем установите нужную ориентацию экрана.
5. Если у вас видеокарта Intel[®], то откройте вкладку видеокарты **Intel**, нажмите **Свойства видеокарты**, откройте вкладку **Поворот** и затем установите нужную ориентацию экрана.

 **ПРИМЕЧАНИЕ:** Если параметр поворота отсутствует или работает неправильно, то зайдите на веб-сайт www.dell.com/support и загрузите новейший драйвер для вашей видеокарты.

Использование приложения AlienFX

Вы можете настраивать эффекты светодиодной подсветки в нескольких обособленных зонах на вашем мониторе Alienware с помощью приложения AlienFX в AWCC (Alienware Command Center).

 **ПРИМЕЧАНИЕ:** Если у вас есть игровой стационарный компьютер или ноутбук Alienware Gaming, то для управления подсветкой вы можете использовать прямой доступ к AWCC.

 **ПРИМЕЧАНИЕ:** Дополнительные сведения см. в онлайн-овой справке Alienware Command Center.

Необходимые предварительные условия

Перед установкой приложения AWCC на системе не-Alienware убедитесь, что:

- На вашем компьютере установлена ОС Windows 10 R3 или новее.
- Убедитесь, что у вас есть подключение к Интернету.
- Монитор Alienware и компьютер соединены прилагаемым USB-кабелем.

Установка AWCC через обновление Windows

1. Приложение AWCC будет загружено и установлено автоматически. Установка занимает несколько минут.
2. Откройте папку программы и убедитесь, что установка выполнена успешно. Либо найдите приложение AWCC в меню **Пуск**.
3. Запустите AWCC и выполните следующие шаги для загрузки дополнительных программных компонентов:
 - В окне **Настройки** нажмите **Обновл. Windows** и затем нажмите **Проверить наличие обновлений** для проверки хода обновления драйверов Alienware.
 - Если обновление драйверов не происходит на вашем компьютере, то установите AWCC с веб-сайта поддержки Dell.

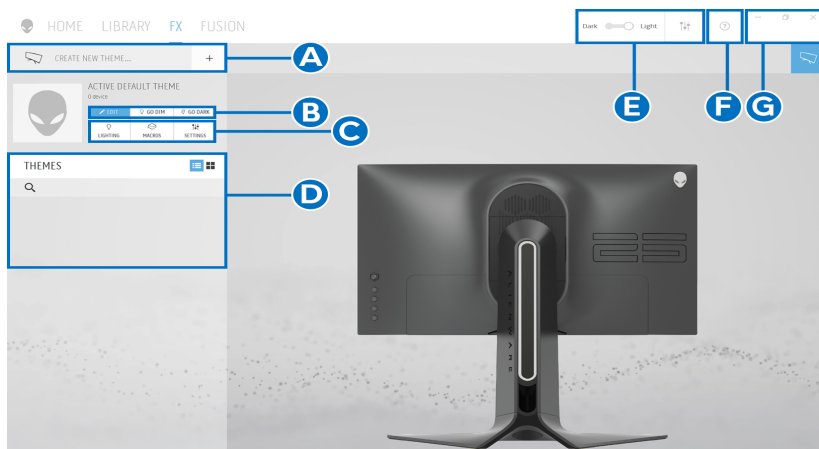
Установка AWCC с веб-сайта поддержки Dell

1. На странице www.dell.com/support/drivers в поле поиска введите AW2521HF или AW2521HFL и загрузите самые новые версии следующих элементов:
 - Приложение Alienware Command Center
 - Драйвер Alienware Gaming Monitor Control Center
2. Откройте папку, куда были сохранены установочные файлы.
3. Дважды щелкните установочный файл и для завершения установки выполните отображаемые на экране инструкции.

Навигация в окне AlienFX

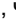
Приложения Alienware Command Center и AlienFX позволяют управлять цветами светодиодной подсветки и эффектами перехода для вашего монитора Alienware.

В главном экране AWCC в верхней строке меню нажмите **FX**, чтобы открыть главный экран приложения AlienFX.

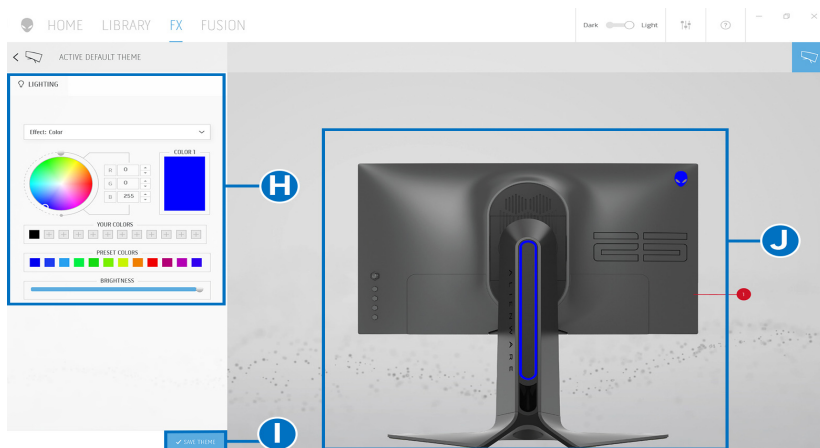


В следующей таблице описываются функции и элементы на главном экране:

| № | Функции | Описание |
|---|--|--|
| A | CREATE NEW THEME... (СОЗДАТЬ НОВУЮ ТЕМУ...) | Нажмите + и введите имя в текстовом окне для добавления темы. |

| | | |
|----------|----------------------------------|--|
| B | Управление изменением параметров | <ul style="list-style-type: none"> • EDIT (ПРАВКА): варианты пользовательских настроек подсветки для вашей темы. • GO DIM (ТУСКЛО): уменьшение яркости подсветки. • GO DARK (ТЕМНО): выключение подсветки. |
| C | Компоненты темы | С помощью этих компонентов (LIGHTING (ПОДСВЕТКА) , MACROS (МАКРОС) , SETTINGS (НАСТРОЙКИ)) вы можете сделать выбранную тему активной темой. |
| D | Список THEMES (ТЕМЫ) | Отображение тем в виде списка или сетки. |
| E | Управление подсветкой | Настройка эффектов фоновой анимации. |
| F | Справка | Нажмите для доступа к онлайн-Справке AWCC. |
| G | Управление окном | Нажимайте эти кнопки, чтобы свернуть, развернуть или восстановить размер окна. Нажмите  , чтобы закрыть приложение. |

В начале процесса пользовательской настройки темы вы увидите следующий экран:




В следующей таблице описываются функции и элементы на экране:

| № | Функции | Описание |
|---|------------------------------------|---|
| H | Панель LIGHTING (ПОДСВЕТКА) | С помощью элементов управления на этой панели настройте эффекты подсветки для темы. Подробности см. в разделе Настройка эффектов подсветки . |
| I | SAVE THEME (СОХРАНИТЬ ТЕМУ) | Нажмите, чтобы сохранить все регулировки и изменения для темы. |
| J | Динамический предв. просмотр | Зоны подсветки обозначены кружками с цифрами. Для выбора одной зоны нажмите ее номер на изображении. В процессе регулировки подсветки можно на мониторе сразу же просматривать будущий результат. |

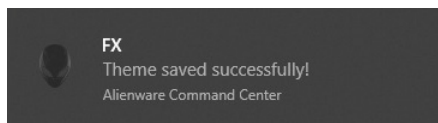
Создание темы

Порядок создания темы с предпочтительными настройками подсветки:

1. Запустите приложение AWCC.
2. В верхней строке меню нажмите **FX**, чтобы открыть главный экран приложения AlienFX.
3. В верхнем левом углу окна нажмите , чтобы создать новую тему.
4. В текстовом окне **CREATE NEW THEME (СОЗДАТЬ НОВУЮ ТЕМУ)** введите имя темы.
5. Укажите зоны подсветки, настройки подсветки которых хотите отрегулировать:
 - установите флажок для нужной зоны в области динамического предварительного просмотра или
 - нажмите кружок с нужной цифрой на изображении монитора
6. На панели **LIGHTING (ПОДСВЕТКА)** в раскрывающемся списке выберите нужные эффекты подсветки: **Morph (Трансформация)**, **Pulse (Пульсация)**, **Color (Цвет)**, **Spectrum (Спектр)** и **Breathing (Дыхание)**. Подробности см. в разделе [Настройка эффектов подсветки](#).

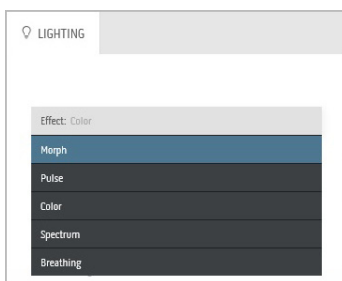
 **ПРИМЕЧАНИЕ:** Параметр Spectrum (Спектр) доступен только в том случае, если для регулировки подсветки выбран вариант All Zones (Все зоны).

- Повторите шаг: 5 и шаг: 6 для настройки других доступных параметров конфигурации.
- По завершении нажмите **SAVE THEME (СОХРАНИТЬ ТЕМУ)**. В правом нижнем углу экрана появится уведомление.



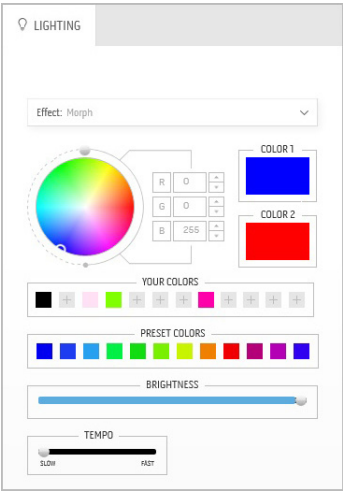

Настройка эффектов подсветки

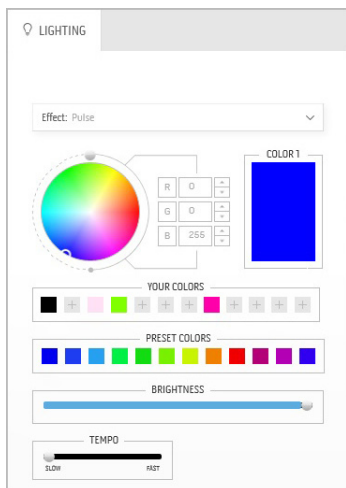
На панели **LIGHTING (ПОДСВЕТКА)** представлены разные эффекты подсветки. Нажмите **Effect (Эффект)**, чтобы открыть раскрывающееся меню с доступными вариантами.



 **ПРИМЕЧАНИЕ:** Показанные варианты могут быть разными в зависимости от выбранных зон подсветки.

В следующей таблице приводятся краткие сведения о разных параметрах:

| Morph (Трансформация) | Описание |
|---|---|
|  | <p>При выборе этого эффекта цвета будут плавно меняться с одного на другой.</p> <p>Порядок регулировки:</p> <ol style="list-style-type: none">1. Выберите нужный цвет на цветовой палитре или из списка PRESET COLORS (ГОТОВЫЕ ЦВЕТА). В поле справа будет показан выбранный цвет или его код по гамме RGB. <p>ПРИМЕЧАНИЕ: Для изменения цвета и его кода нажимайте кнопки со стрелками вверх и вниз рядом с окнами R/G/B.</p> <ol style="list-style-type: none">2. Чтобы добавить выбранный цвет в список YOUR COLORS (ВАШИ ЦВЕТА) для быстрого доступа в будущем, нажмите . В список можно добавить максимум 12 цветов. <p>ПРИМЕЧАНИЕ: Для удаления имеющейся плашки цвета из списка нажмите на ней правой кнопкой.</p> <ol style="list-style-type: none">3. Повторите предыдущие шаги, чтобы задать Color 2 (Цвет 2) конечным цветом подсветки.4. Перетаскиванием регулятора BRIGHTNESS (ЯРКОСТЬ) настройте светлоту цвета.5. Перетаскиванием регулятора ТЕМПО (ТЕМП) настройте скорость перехода. |




При выборе этого эффекта диоды подсветки будут мигать с короткими паузами.

Порядок регулировки:

1. Выберите нужный цвет на цветовой палитре или из списка **PRESET COLORS (ГОТОВЫЕ ЦВЕТА)**. В поле справа будет показан выбранный цвет или его код по гамме RGB.

ПРИМЕЧАНИЕ: Для изменения цвета и его кода нажимайте кнопки со стрелками вверх и вниз рядом с окнами R/G/B.

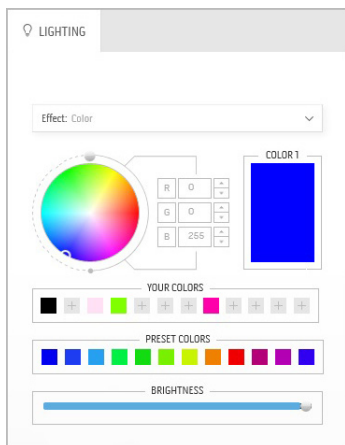
2. Чтобы добавить выбранный цвет в список **YOUR COLORS (ВАШИ ЦВЕТА)** для быстрого доступа в будущем, нажмите . В список можно добавить максимум 12 цветов.

ПРИМЕЧАНИЕ: Для удаления имеющейся плашки цвета из списка нажмите на ней правой кнопкой.

3. Перетаскиванием регулятора **BRIGHTNESS (ЯРКОСТЬ)** настройте светлоту цвета.
4. Перетаскиванием регулятора **TEMPO (ТЕМП)** настройте частоту пульсации.

Color (Цвет)

Описание




При выборе этого эффекта светодиодная подсветка приобретает один статический цвет.

Порядок регулировки:

1. Выберите нужный цвет на цветовой палитре или из списка **PRESET COLORS (ГОТОВЫЕ ЦВЕТА)**. В поле справа будет показан выбранный цвет или его код по гамме RGB.

ПРИМЕЧАНИЕ: Для изменения цвета и его кода нажимайте кнопки со стрелками вверх и вниз рядом с окнами R/G/B.

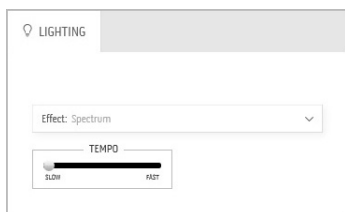
2. Чтобы добавить выбранный цвет в список **YOUR COLORS (ВАШИ ЦВЕТА)** для быстрого доступа в будущем, нажмите . В список можно добавить максимум 12 цветов.

ПРИМЕЧАНИЕ: Для удаления имеющейся плашки цвета из списка нажмите на ней правой кнопкой.

3. Перетаскиванием регулятора **BRIGHTNESS (ЯРКОСТЬ)** настройте светлоту цвета.

Spectrum (Спектр)

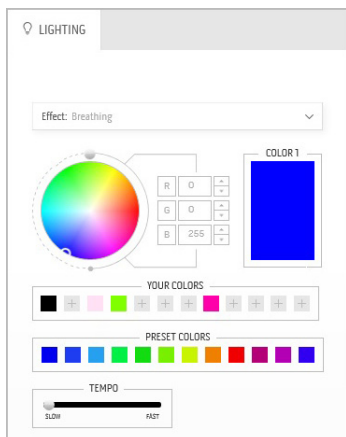
Описание



При выборе этого эффекта цвета подсветки будут меняться в последовательности цветов спектра: красный, оранжевый, желтый, зеленый, синий, индиго и фиолетовый.

Перетаскиванием регулятора **TEMPO (ТЕМП)** можно настроить скорость перехода.

ПРИМЕЧАНИЕ: Этот параметр доступен только в том случае, если для регулировки подсветки выбран вариант **All Zones (Все зоны)**.




При выборе этого эффекта цвет из яркого становится тусклым.

Порядок регулировки:

1. Выберите нужный цвет на цветовой палитре или из списка **PRESET COLORS (ГОТОВЫЕ ЦВЕТА)**. В поле справа будет показан выбранный цвет или его код по гамме RGB.

ПРИМЕЧАНИЕ: Для изменения цвета и его кода нажимайте кнопки со стрелками вверх и вниз рядом с окнами R/G/B.

2. Чтобы добавить выбранный цвет в список **YOUR COLORS (ВАШИ ЦВЕТА)** для быстрого доступа в будущем, нажмите . В список можно добавить максимум 12 цветов.
 3. Перетаскиванием регулятора **TEMPO (ТЕМП)** настройте скорость перехода.
-

Поиск и устранение неполадок

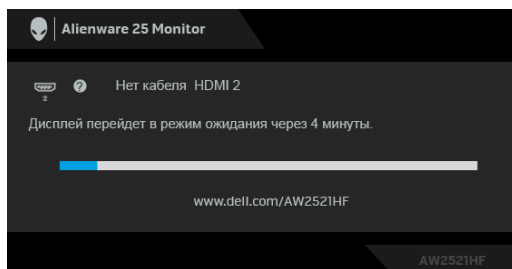
⚠ ПРЕДУПРЕЖДЕНИЕ: Следуйте **Инструкции по технике безопасности** при выполнении любых процедур, приведенных в этом разделе.

Самопроверка

Монитор поддерживает функцию самопроверки, с помощью которой можно проверить правильность работы монитора. Если монитор и компьютер правильно подключены, но экран монитора остается темным, запустите самопроверку, выполнив следующие действия.

1. Выключите компьютер и монитор.
2. Отключите видеокабель от компьютера. Для правильного выполнения процедуры самопроверки отключите все цифровые кабели на задней стенке компьютера.
3. Включите монитор.

✎ ПРИМЕЧАНИЕ: Если монитор работает правильно, но не обнаруживает видеосигнала, то на экране появится диалоговое окно (на черном фоне). В режиме самопроверки индикатор питания мигает синим (цвет по умолчанию).



✎ ПРИМЕЧАНИЕ: Это окно также появляется во время нормальной работы системы в случае отсоединения или повреждения видеокабеля.

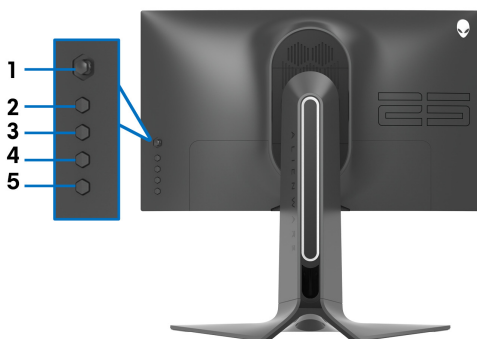
4. Выключите монитор и снова подключите видеокабель. После этого включите компьютер и монитор.

Если экран монитора остается пустым после выполнения вышеуказанной процедуры, проверьте видеоконтроллер и компьютер, т.к. в работе монитора неполадки отсутствуют.


Встроенная диагностика

Монитор поддерживает инструмент встроенной диагностики, с помощью которого можно определить, что является ли причиной неполадок – неисправность монитора, компьютера или видеокарты.

ПРИМЕЧАНИЕ: Запускать встроенную функцию диагностики можно только после отсоединения видеокабеля и перевода монитора в режим самопроверки.



Чтобы запустить встроенную диагностику, выполните следующие действия.

1. Убедитесь, что на экране отсутствует пыль.
2. Нажмите и четыре секунды удерживайте **Кнопку 5**, в результате на экране появится меню.
3. С помощью джойстика выделите пункт **Диагностика**  и нажмите кнопку джойстика, чтобы запустить диагностику. Появится серый экран.
4. Осмотрите экран на предмет дефектов или аномалий.
5. Снова переключите джойстик, чтобы появился красный экран.
6. Осмотрите экран на предмет дефектов или аномалий.
7. Повторите шаги 5 и 6 для отображения зеленого, синего, черного и белого экранов. Проверьте, нет ли аномалий или дефектов.

Проверка закончится, когда появится экран с текстом. Для выхода снова нажмите джойстик.

Если в результате использования инструмента встроенной диагностики не будут выявлены неполадки, это будет значить, что монитор работает должным образом. Проверьте видеокарту и компьютер.

Типичные неполадки

В таблице ниже содержится общая информация о типичных проблемах с монитором, которые могут возникнуть у пользователя, и возможные решения:

| Признаки | Что вы видите | Возможные решения |
|--|---|---|
| Видео не отображается/ индикатор питания выключен | Отсутствует изображение | <ul style="list-style-type: none">Убедитесь, что видеокабель подключен к монитору, и компьютер также должным образом подключен.Проверьте правильность работы розетки, подключив к ней любое другое электрооборудование.Убедитесь, что кнопка питания нажата полностью.Убедитесь, что в меню Источник сигнала выбран правильный вход. |
| Видео не отображается/ индикатор питания включен | Отсутствует изображение или экран неяркий | <ul style="list-style-type: none">Увеличьте значения яркости и контрастности в меню Экран.Выполните процедуру самопроверки монитора.Убедитесь в отсутствии изогнутых или сломанных контактов на разъеме видеокабеля.Запустите процедуру встроенной диагностики.Убедитесь, что в меню Источник сигнала выбран правильный вход. |
| Плохая фокусировка | Размытое, смазанное изображение или двоение изображения | <ul style="list-style-type: none">Удалите удлинительные видеокабели.Выполните сброс установок монитора, восстановив заводские настройки.Измените разрешение видео в соответствии с форматом изображения. |
| Дрожащее/неустойчивое видеоизображение | Неустойчивое изображение или смещение изображения | <ul style="list-style-type: none">Выполните сброс установок монитора, восстановив заводские настройки.Проверьте факторы влияния окружающей среды.Установите монитор в другое место и проверьте работу устройства в другой комнате. |

| | | |
|-----------------------------------|--|--|
| Отсутствуют пиксели | На ЖК-экране видны точки | <ul style="list-style-type: none"> • Выключите и снова включите монитор. • Пиксели, не работающие постоянно, являются естественным дефектом в технологии ЖКД. • Дополнительные сведения о Правилах компании Dell в отношении качества мониторов и пикселей см. на веб-сайте поддержки компании Dell: www.dell.com/support/monitors. |
| Светящиеся пиксели | На ЖК-экране видны яркие точки | <ul style="list-style-type: none"> • Выключите и снова включите монитор. • Пиксели, не работающие постоянно, являются естественным дефектом в технологии ЖКД. • Дополнительные сведения о Правилах компании Dell в отношении качества мониторов и пикселей см. на веб-сайте поддержки компании Dell: www.dell.com/support/monitors. |
| Проблемы с яркостью | Слишком яркое или тусклое изображение | <ul style="list-style-type: none"> • Выполните сброс установок монитора, восстановив заводские настройки. • Отрегулируйте значения яркости и контрастности в меню Экран. |
| Геометрическое искажение | Экран неправильно центрируется | <ul style="list-style-type: none"> • Выполните сброс установок монитора, восстановив заводские настройки. |
| Горизонтальные/вертикальные линии | На экране видны одна или несколько линий | <ul style="list-style-type: none"> • Выполните сброс установок монитора, восстановив заводские настройки. • Выполните проверку монитора с помощью функции Самопроверки и выясните, есть ли эти линии в режиме самопроверки. • Убедитесь в отсутствии изогнутых или сломанных контактов на разъеме видеокабеля. • Запустите процедуру встроенной диагностики. |

| | | |
|---------------------------|---|---|
| Проблемы с синхронизацией | Изображение на экране искажено или отображается частями | <ul style="list-style-type: none"> • Выполните сброс установок монитора, восстановив заводские настройки. • Выполните проверку монитора с помощью функции Самопроверки и выясните, появляется ли искаженный экран в режиме самопроверки. • Убедитесь в отсутствии изогнутых или сломанных контактов на разъеме видеокабеля. • Перезагрузите компьютер в <i>безопасном режиме</i>. |
| Проблемы безопасности | Видимые признаки дыма или искр | <ul style="list-style-type: none"> • Не предпринимайте никаких действий. • Связаться с компанией Dell немедленно. |
| Периодические неполадки | Неисправная работа монитора: включение и выключение | <ul style="list-style-type: none"> • Убедитесь, что видеокабель, соединяющий монитор и компьютер, подключен должным образом. • Выполните сброс установок монитора, восстановив заводские настройки. • Выполните проверку монитора с помощью функции Самопроверки и выясните, возникают ли эти неполадки в режиме самопроверки. |
| Отсутствует цвет | Отсутствует цвет изображения | <ul style="list-style-type: none"> • Выполните процедуру самопроверки монитора. • Убедитесь, что видеокабель, соединяющий монитор и компьютер, подключен должным образом. • Убедитесь в отсутствии изогнутых или сломанных контактов на разъеме видеокабеля. |
| Несоответствующий цвет | Неправильный цвет на изображении | <ul style="list-style-type: none"> • Измените настройки Готовых режимов в экранном меню Игра в зависимости от приложения. • Отрегулируйте значение параметров Усиление/Смещение/Оттенок/Насыщенность в разделе Обычн.цвет в экранном меню Игра. • Запустите процедуру встроенной диагностики. |

| | | |
|--|--|--|
| Сохранение неподвижного изображения на экране в течение продолжительного времени | На экране появляется слабая тень от неподвижного изображения | <ul style="list-style-type: none"> • Задайте выключение экрана через несколько минут бездействия. Эти параметры можно настроить в разделе Параметры питания (Windows) или Энергосбережение (Mac). • Кроме того, используйте динамическую заставку. |
|--|--|--|

Неполадки, характерные для данного изделия

| Конкретные симптомы | Что вы видите | Возможные решения |
|--|--|--|
| Слишком маленькое изображение на экране | Изображение отображается в центре экрана, но не заполняет всей области просмотра | <ul style="list-style-type: none"> • Выполните сброс установок монитора, восстановив заводские настройки. |
| Не удается настроить монитор с помощью кнопок на задней панели | Экранное меню не отображается | <ul style="list-style-type: none"> • Выключите монитор, отключите кабель питания, после чего снова подключите кабель и включите монитор. • Возможно, заблокировано экранное меню. Для разблокировки нажмите и 4 секунды удерживайте четвертую кнопку (по умолчанию - функциональная клавиша Яркость / контрастность) под кнопкой джойстика. |
| Входной сигнал отсутствует при нажатии элементов управления | Нет изображения, индикатор горит синим | <ul style="list-style-type: none"> • Проверьте источник видеосигнала. Подвигав мышь или нажав любую клавишу на клавиатуре, убедитесь, что компьютер не перешел в режим энергосбережения. • Проверьте правильность подключения сигнального кабеля. При необходимости подключите сигнальные кабель еще раз. • Выполните сброс настроек компьютера или видеопроигрывателя. |

| | | |
|-------------------------------------|--|---|
| Изображение заполняет не весь экран | Высота или ширина изображения не вписываются в экран | <ul style="list-style-type: none"> Из-за разных форматов видео (соотношения сторон) монитор может выводить изображение во весь экран. Запустите процедуру встроенной диагностики. |
|-------------------------------------|--|---|

Неполадки, связанные с интерфейсом универсальной последовательной шины (USB)

| Конкретные симптомы | Что вы видите | Возможные решения |
|--|--|---|
| Интерфейс USB не работает | Периферийные устройства USB не работают | <ul style="list-style-type: none"> Убедитесь, что монитор включен. Повторно подключите Восходящий кабель к компьютеру. Повторно подключите периферийные устройства USB (нисходящий разъем). Выключите и снова включите монитор. Перезагрузите компьютер. Работа некоторых устройств USB, например внешнего переносного жесткого диска, требует более высокого значения электрического тока; подключите устройство непосредственно к компьютеру. |
| Медленная работа сверхвысокоскоростного интерфейса USB 3.0 | Периферийные устройства сверхвысокоскоростного интерфейса USB 3.0 работают медленно или совсем не работают | <ul style="list-style-type: none"> Убедитесь, что ваш компьютер поддерживает интерфейс USB 3.0. Некоторые компьютеры одновременно оборудованы разъемами USB 3.0, USB 2.0 и USB 1.1. Убедитесь, что используется соответствующий разъем USB. Повторно подключите Восходящий кабель к компьютеру. Повторно подключите периферийные устройства USB (нисходящий разъем). Перезагрузите компьютер. |

| | | |
|--|---|--|
| Беспроводные периферийные USB-устройства перестают работать, когда подключено устройство с интерфейсом USB 3.0 | Беспроводные периферийные USB-устройства реагируют медленно или работают только при уменьшении расстояния между ними и приемником | <ul style="list-style-type: none">• Увеличьте расстояние между периферийным устройством USB 3.0 и USB-приемником сигналов беспроводной связи.• Расположите USB-приемник сигналов беспроводной связи как можно ближе к беспроводному периферийному USB-устройству.• С помощью удлинительного USB-кабеля расположите USB-приемник сигналов беспроводной связи как можно дальше от разъема USB 3.0. |
|--|---|--|

Приложение

ПРЕДУПРЕЖДЕНИЕ: Инструкции по технике безопасности

⚠ ПРЕДУПРЕЖДЕНИЕ: Использование средств управления, выполнение настроек или процедур, отличных от приведенных в настоящей документации, может привести к поражению электрическим током, возможности несчастных случаев и/или техническим неполадкам.

Информацию о технике безопасности см. в публикации Информация о технике безопасности, экологических и правовых нормативах (SERI).

Уведомление ФКС (только для США) и другая нормативная информация


Сведения по уведомлениям ФКС и другой нормативной информации см. на веб-сайте www.dell.com/regulatory_compliance.

Этот ярлык и информация предназначены только для Узбекистана

| | |
|---|--------------------|
| Изготовитель: | Alienware |
| Модель | AW2521HF/AW2521HFL |
| Класс энергоэффективности | A |
| Энергопотребление во включенном состоянии Вт/см ² | 0,01 |
| Годовое энергопотребление во включенном состоянии кВт/ч в год | 31 |
| Потребление энергии в режиме ожидания Вт | 0,29 |
| Энергопотребление в выключенном состоянии Вт | 0,23 |
| Коэффициент мощности | 0,37 |

Связаться с компанией Dell

Для покупателей в США, тел.: 800-WWW-DELL (800-999-3355).

 **ПРИМЕЧАНИЕ:** В случае отсутствия подключения к Интернету контактную информацию можно найти на счете-фактуре покупки, упаковочной описи, квитанции или в каталоге продукции Dell.

Компания Dell предлагает различные услуги поддержки и технического обслуживания (по телефону и по Интернету). Услуги различаются в зависимости от страны и типа продукта, поэтому некоторые услуги могут быть недоступны в вашем регионе.

- Техническая помощь в режиме онлайн: www.dell.com/support/monitors
- Обращение в компанию Dell: www.dell.com/contactdell