




Monitor Alienware AW2521HF/ AW2521HFL

Ghid de utilizare

Model: AW2521HF/AW2521HFL
Model reglementat: AW2521HFb

A L I E N W A R E™ 

Note, atenționări și avertizări

-  **NOTĂ:** O NOTĂ indică informații importante care contribuie la utilizarea optimă a computerului.
-  **ATENȚIE:** O ATENȚIONARE indică posibilitatea de avarii hardware sau de pierdere a datelor în cazul nerespectării instrucțiunilor.
-  **AVERTISMENT:** O AVERTIZARE indică posibilitatea de pagube materiale, vătămări corporale sau moarte.

© 2020 Dell Inc. sau filialele sale. Toate drepturile rezervate. Dell, EMC și alte mărci comerciale reprezintă mărci comerciale ale Dell Inc. sau filialelor sale. Alte mărci comerciale pot fi mărci comerciale ale titularilor respectivi.

2020 - 12

Rev. A03

Cuprins

Despre monitorul dvs.	6
Conținutul pachetului	6
Caracteristicile produsului	8
Identificarea pieselor și comenzilor	9
Vedere din față	9
Vedere din spate	10
Vedere din spate și de jos	11
Specificațiile monitorului	13
Specificațiile rezoluției	14
Moduri video acceptate	15
Moduri de afișare presetate	15
Specificații electronice	16
Caracteristici fizice	17
Caracteristici mediu	18
Alocările pinilor	19
Capabilitate Plug and Play	21
Interfața Universal Serial Bus (USB)	21
Conector USB upstream	21
Conector USB downstream	22
Porturi USB	22
Calitatea monitorului LCD și politica privind pixelii	23
Instrucțiuni privind întreținerea	23
Curățarea monitorului	23
Instalarea monitorului	24
Atașarea suportului	24
Conectarea computerului	29
Demontarea suportului monitorului	30


Suport VESA de montare pe perete (opțional)	32
Utilizarea monitorului	33
Pornirea monitorului	33
Utilizarea manetei de comandă	33
Utilizarea comenzilor de pe panoul din spate	34
Utilizarea meniului afișat pe ecran (OSD)	35
Accesarea sistemului de meniuri	35
Mesaj de avertizare afișat pe ecran (OSD)	48
Blocarea butoanelor de comandă de pe panoul din spate	51
Setarea rezoluției maxime	52
Înclinarea, rotirea și extinderea verticală	53
Înclinarea și rotirea	53
Extinderea verticală	53
Rotirea monitorului	54
Rotire în sens orar	54
Rotire în sens anti orar	55
Reglarea setărilor de rotire a afișajului în sistem	56
Utilizarea aplicației AlienFX	57
Cerințe preliminare	57
Instalarea AWCC prin intermediul Windows update	57
Instalarea AWCC de pe website-ul de asistență Dell	57
Navigarea în fereastra AlienFX	58
Crearea unei teme	60
Setarea efectelor de iluminare	60
Remedierea problemelor	64
Testarea automată	64
Diagnosticare încorporată	65
Probleme frecvente	66
Probleme specifice produsului	68
Probleme specifice pentru Universal Serial Bus (USB)	69




Anexă	70
Notificări FCC (numai în S.U.A.) și alte informații privind reglementările	70
Luați legătura cu Dell	70

Despre monitorul dvs.

Conținutul pachetului

Monitorul este furnizat cu componentele de mai jos. Dacă lipsește o componentă, contactați serviciul de asistență tehnică Dell. Pentru informații suplimentare, consultați [Luați legătura cu Dell](#).

 **NOTĂ: Unele componente pot fi opționale, nefiind așadar expediate cu monitorul. Este posibil ca unele funcții sau suporturi media să nu fie disponibile în anumite țări.**

Imagine componentă	Descriere componentă
	Monitor
	Înălțător suport
	Bază suport

	<p>Capac intrare/ieșire</p>
	<p>Cablu de alimentare (variază în funcție de țară)</p>
	<p>Cablu DisplayPort (DisplayPort la DisplayPort)</p>
	<p>Cablu HDMI</p>
	<p>Cablu USB 3.0 upstream (activează porturile USB ale monitorului)</p>
	<ul style="list-style-type: none"> ▪ Ghid de instalare rapidă ▪ Informații despre securitate, mediu și omologare ▪ Card de întâmpinare Alienware

Caracteristicile produsului

Monitorul **Alienware 25 Gaming** este disponibil în două variante de culori: *Partea întunecată a Lunii (AW2521HF)* și *Lumină lunară (AW2521HFL)*. Ambele monitoare oferă un ecran cu cristale lichide (LCD) cu tranzistori cu peliculă subțire (TFT) și matrice activă, cu iluminare de fundal LED.

Caracteristicile monitorului includ:

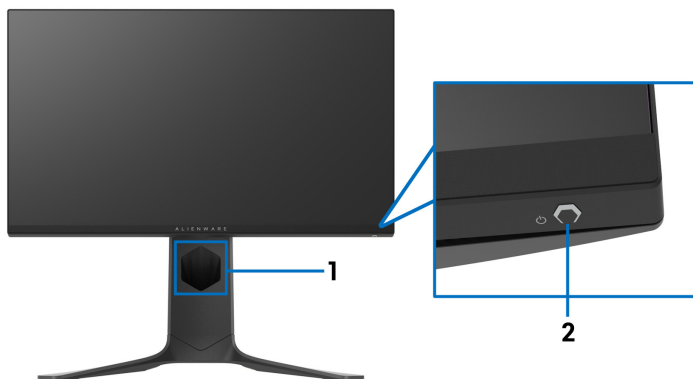
- Suprafață vizibilă (pe diagonală) de 62,2 cm (24,5 inci). Rezoluție: Până la 1920 x 1080 prin DisplayPort și HDMI, cu posibilitatea de afișare pe tot ecranul a rezoluțiilor mai mici și cu o rată de reîmprospătare extrem de mare, de 240 Hz.
- NVIDIA® G-SYNC® Compatible Certification și AMD FreeSync™ Premium Technology minimizează distorsiunile grafice, precum forfecarea imaginii și sacadarea, pentru o experiență mai fluidă în jocuri.
- Suportă o rată de reîmprospătare extrem de mare, de 240 Hz, și un timp de răspuns rapid de 1 ms gri la gri în modul **Extreme (Extrem)***.
- Gamă de culori 99% sRGB.
- Posibilități de reglare prin înclinare, rotire, pivotare și pe înălțime.
- Suport demontabil și orificii de montare la 100 mm conform standardelor Asociației de Standarde Electronice Video (VESA™) pentru soluții flexibile de montare.
- Conectivitate digitală prin 1 DisplayPort și 2 porturi HDMI.
- Echipat cu 1 port USB upstream și 4 porturi USB downstream.
- Capabilitate plug and play dacă este acceptată de sistemul dvs.
- Meniuri afișate pe ecran (OSD) pentru simplificarea configurării și optimizarea ecranului.
- AW2521HF/AW2521HFL oferă moduri presetate, precum FPS (Trăgător la prima persoană), MOBA/RTS (Joc de strategie în timp real), RPG (Jocurile video de rol), SPORTS (Curse) și trei moduri de joc personalizabile, în funcție de preferința utilizatorului. În plus, sunt oferite funcții cheie pentru îmbunătățirea jocului, precum Timer (Cronometru), Frame Rate (Frecvență cadre) și Display Alignment (Aliniere afișaje) cu scopul îmbunătățirii performanței jucătorului și oferirii unui avantaj în joc.
- ≤ 0,3 W în modul inactiv.
- Optimizarea confortului ochilor cu un ecran care nu pâlpâie.

⚠ AVERTISMENT: Printre posibilele efecte pe termen lung ale emisiilor de lumină albastră de la monitor poate fi enumerată afectarea ochilor, și anume oboseala, suprasolicitarea ochilor și altele. Funcția ComfortView are scopul de a reduce cantitatea de lumină albastră emisă de monitor, pentru a optimiza confortul ochilor.

* Modul 1 ms gri-la-gri poate fi atins în modul **Extreme (Extrem)**, pentru a reduce neclaritatea la mișcare vizibilă și a spori reacția de răspuns a imaginii. Totuși, aceasta poate introduce în imagine unele mici artefacte vizuale observabile. Deoarece fiecare configurație de sistem și fiecare nevoie a jucătorilor sunt diferite, Alienware recomandă utilizatorilor să experimenteze cu diferitele moduri, pentru a găsi setarea potrivită pentru ei.

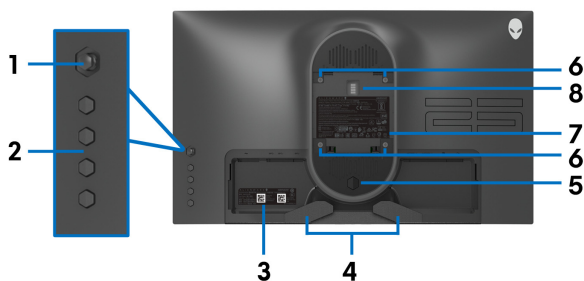
Identificarea pieselor și comenzilor

Vedere din față

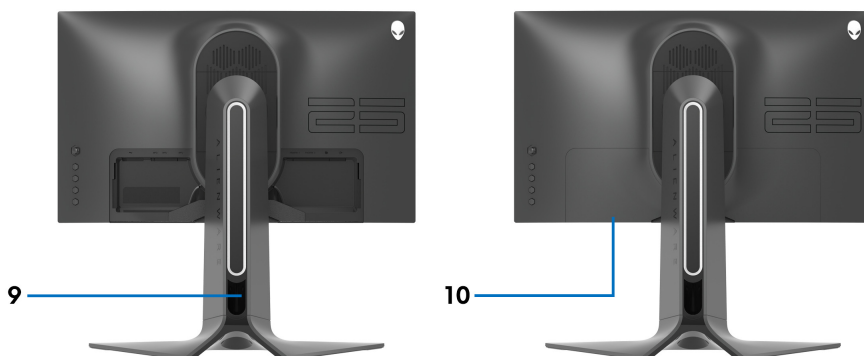


Etichetă	Descriere	Utilizare
1	Orificiu pentru organizarea cablurilor (în partea frontală a suportului)	Pentru organizarea ordonată a cablurilor.
2	Buton Pornit/Oprit (cu indicator LED)	Pentru pornirea sau oprirea monitorului. Lumina albastră statică indică faptul că monitorul este pornit și funcționează normal. Lumina albă intermitentă indică faptul că monitorul este în Modul inactiv.

Vedere din spate



Vedere din spate fără suportul monitorului

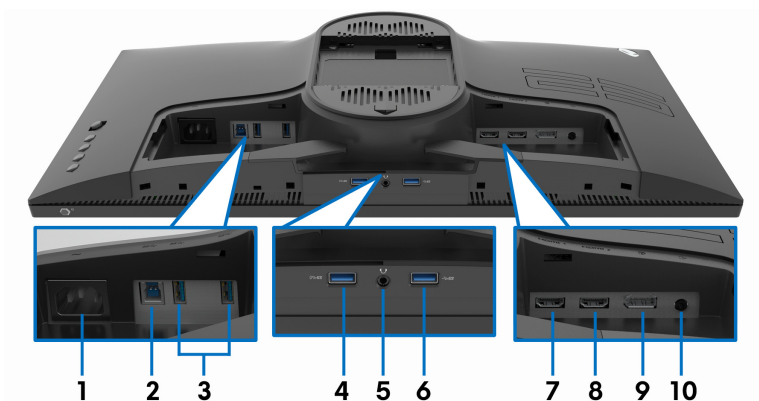


Vedere din spate cu suportul monitorului

Etichetă	Descriere	Utilizare
1	Manetă	Folosiți-o pentru a controla meniul OSD.
2	Butoane pentru funcții	Pentru informații suplimentare, consultați Utilizarea monitorului .
3	Etichetă cu cod de bare, număr de serie și cod de service	Consultați această etichetă dacă este necesar să luați legătura cu Dell pentru asistență tehnică.
4	Cleme pentru organizarea cablurilor	Pentru organizarea ordonată a cablurilor.
5	Buton de deblocare a suportului	Deblochează suportul de pe monitor.

6	Orificii de montare VESA (100 mm x 100 mm - în spatele capacului VESA)	Montarea pe perete a monitorului cu un set de montare pe perete compatibil VESA (100 mm x 100 mm).
7	Etichetă cu omologări	Conține omologările primite.
8	Mufă stație de andocare cu iluminare	Când înălțătorul suportului este montat la monitor, conectorul stației de andocare alimentează cu energie lumina de pe suport.
9	Orificiu pentru organizarea cablurilor (în partea din spate a suportului)	Pentru organizarea cablurilor prin trecerea acestora prin acest orificiu.
10	Capac intrare/ieșire	Protejează porturile de intrare/ieșire.

Vedere din spate și de jos



Vedere din spate și de jos, fără suportul monitorului

Etichetă	Descriere	Utilizare
1	Conector de alimentare	Conectați cablul de alimentare (furnizat cu monitorul).
2	Port USB upstream	Conectați cablul USB (furnizat cu monitorul) la acest port și la computer pentru a activa porturile USB de pe monitor.

3	Porturi USB 3.0 (2)	Conectați dispozitivul dvs. USB.* NOTĂ: Pentru a folosi aceste porturi, trebuie să conectați cablul USB (furnizat cu monitorul) la portul USB upstream de pe monitor și la computer.
4	Port USB 3.0 cu funcție de încărcare	Conectați dispozitivul USB de încărcat.
5	Port căști	Conectați căști sau difuzoare. ATENȚIE: Creșterea ieșirii audio dincolo de 50% la comanda sau egalizatorul volumului poate duce la creșterea tensiunii de ieșire în căști, astfel crescând nivelurile de presiune ale sunetului.
6	Port USB 3.0	Conectați dispozitivul dvs. USB.* NOTĂ: Pentru a folosi aceste porturi, trebuie să conectați cablul USB (furnizat cu monitorul) la portul USB upstream de pe monitor și la computer.
7	Port HDMI (HDMI 1)	Conectați la un computer sau alt dispozitiv HDMI de ieșire.
8	Port HDMI (HDMI 2)	Conectați la un computer sau alt dispozitiv HDMI de ieșire.
9	DisplayPort	Conectați la un computer sau alt dispozitiv DisplayPort de ieșire.
10	Port ieșire linie	Conectați difuzoarele. NOTĂ: Acest port nu acceptă căști.

* Pentru a evita interferența semnalelor, când conectați un dispozitiv USB wireless la un port USB downstream, nu este recomandat să conectați alte dispozitive USB la portul alăturat.

Specificațiile monitorului

Model	AW2521HF/AW2521HFL
Tip ecran	Matrice activă - LCD TFT
Tehnologie panou	IPS rapid
Raport de aspect	16:9
Imagine vizibilă	
Diagonală	622,28 mm (24,5 inci)
Lățime (suprafață activă)	543,744 mm (21,41 inci)
Înălțime (suprafață activă)	302,616 mm (11,91 inci)
Suprafață totală	164545,63 mm ² (255,04 inci ²)
Distanță între pixeli	0,2832 mm x 0,2802 mm
Pixeli pe inci (PPI)	90
Unghi de vizionare	
Vertical	178° (tipic)
Orizontal	178° (tipic)
Luminanță produsă	400 cd/m ² (tipic)
Raport contrast	1000 la 1 (tipic)
Tratare panou	Tratament antireflexie a polarizatorului frontal (neclaritate 25%, 3H)
Lumină de fundal	WLED
Timp de răspuns	<ul style="list-style-type: none"> ▪ 1 ms gri la gri în modul Extreme (Extrem)* ▪ 2 ms gri la gri în modul Super Fast (Foarte rapid) ▪ 4 ms gri la gri în modul Fast (Rapid) <p>* Un timp de răspuns de 1 ms gri-la-gri este atins în modul Extreme (Extrem), pentru a reduce neclaritatea la mișcare vizibilă și a spori reacția de răspuns a imaginii. Totuși, aceasta poate introduce în imagine unele mici artefacte vizuale. Deoarece fiecare configurație de computer și nevoile jucătorilor sunt diferite, Alienware recomandă utilizatorilor să experimenteze cu diferitele moduri, pentru a găsi setarea potrivită pentru ei.</p>
Profundzime culori	16,78 milioane culori

Gamă culori	sRGB 99% (tipic)
Dispozitive încorporate	<ul style="list-style-type: none"> ▪ Hub USB 3.0 de super-viteză (cu 1 port USB 3.0 upstream) ▪ 4 x porturi USB 3.0 downstream (inclusiv 1 port care acceptă încărcarea)
Conectivitate	<ul style="list-style-type: none"> ▪ 1 x DisplayPort versiunea 1.2 (spate) ▪ 2 x porturi HDMI versiunea 2.0 (spate) ▪ 1 x port USB 3.0 upstream (spate) ▪ 3 x porturi USB 3.0 downstream (jos: 1; spate: 2) ▪ 1 x port USB 3.0 downstream cu capacitate de încărcare BC1.2 la 2 A (maximum) (jos) ▪ 1 x port căști (jos) ▪ 1 x port ieșire linie audio (spate)
Lățime ramă (muchia monitorului până la suprafața activă)	
Sus	5,27 mm
Stânga/dreapta	5,27 mm/5,27 mm
Jos	14,19 mm
Reglaje	
Suport cu înălțime reglabilă	0 - 130 mm
Înclinare	Între -5° și 21°
Rotire	Între -20° și 20°
Pivotare	Între -90° și 90°
Compatibilitate cu Dell Display Manager (DDM)	Aranjare simplă și alte funcții cheie

Specificațiile rezoluției

Model	AW2521HF/AW2521HFL	
	DisplayPort 1.2	HDMI 2.0
Interval de scanare orizontală	între 255 și 255 kHz (automat)	între 30 și 255 kHz (automat)

Interval de scanare verticală	între 48 și 240 Hz (automat)	între 48 și 240 Hz (automat)
Rezoluție maximă presetată	1920 x 1080 @ 240 Hz	1920 x 1080 @ 240 Hz

Moduri video acceptate

Model	AW2521HF/AW2521HFL
Capacitate de afișare video (redare HDMI și DisplayPort)	480i, 480p, 576i, 576p, 720p, 1080i, 1080p, FHD

Moduri de afișare presetate

Mod afișare	Frecvență orizontală (kHz)	Frecvență verticală (Hz)	Tact pixel (MHz)	Polaritate sincronizare (orizontală/verticală)
VESA, 640 x 480	31,5	59,9	25,2	-/-
VESA, 640 x 480	37,5	75,0	31,5	-/-
IBM, 720 x 400	31,5	70,1	28,3	-/+
VESA, 800 x 600	37,9	60,3	40,0	+/+
VESA, 800 x 600	46,9	75,0	49,5	+/+
VESA, 1024 x 768	48,4	60,0	65,0	-/-
VESA, 1024 x 768	60,0	75,0	78,8	+/+
VESA, 1152 x 864	67,5	75,0	108,0	+/+
VESA, 1280 x 1024	64,0	60,0	108,0	+/+
VESA, 1280 x 1024	80,0	75,0	135,0	+/+
VESA, 1600 x 900	60,0	60,0	108,0	+/+
VESA, 1920 x 1080	67,5	60,0	148,5	+/+
1920 x 1080	137,3	120,0	285,5	+/-
1920 x 1080	166,6	144,0	346,5	+/-
1920 x 1080	278,1	240,0	567,4	+/-

 **NOTĂ: Acest monitor acceptă AMD FreeSync™ Premium Technology.**

Specificații electronice

Model	AW2521HF/AW2521HFL
Semnale de intrare video	HDMI 2.0*/DisplayPort 1.2, 600 mV pentru fiecare linie diferențială, impedanță intrare 100 ohmi pe pereche diferențială.
Tensiune/frecvență/ curent intrare c.a.	100 V c.a. și 240 V c.a. / 50 Hz sau 60 Hz \pm 3 Hz / 1,5 A (tipic)
Curent de pornire	<ul style="list-style-type: none">▪ 120 V: 30 A (max.) la 0°C (pornire la rece)▪ 240 V: 60 A (max.) la 0°C (pornire la rece)
Consum de energie	<ul style="list-style-type: none">▪ 0,2 W (modul Oprit)¹▪ 0,3 W (modul Inactiv)¹▪ 20,4 W (modul Pornit)¹▪ 72 W (max.)²▪ 17,18 W (Pon)³▪ 55,52 kWh (TEC)³

* Nu acceptă specificația opțională HDMI 2.0, include Consumer Electronics Control (CEC), HDMI Ethernet Channel (HEC), Audio Return Channel (ARC), standard pentru format și rezoluții 3D și standard pentru rezoluție cinema digital 4K.

¹ În conformitate cu UE 2019/2021 și UE 2019/2013.

² Setările maxime de luminozitate și contrast cu sarcina de alimentare maximă pentru toate porturile USB.

³ Pon: Consumul de energie în modul Pornit, măsurat conform metodei de testare Energy Star.

TEC: Consumul de energie total în kWh, măsurat conform metodei de testare Energy Star.

Acest document are doar rol informativ și reflectă performanțele din laborator. Produsul dvs. se poate comporta diferit, în funcție de software-ul, componentele și perifericele comandate, neavând obligația de a actualiza astfel de informații.

În consecință, clientul nu trebuie să se bazeze pe aceste informații atunci când ia decizii despre toleranțe electrice sau în alte scopuri. Nu este exprimată sau subînțeleasă nicio garanție privind precizia sau caracterul complet al informațiilor.

Caracteristici fizice

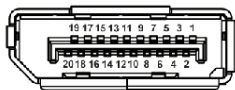
Model	AW2521HF/AW2521HFL
Tip cablu semnal	<ul style="list-style-type: none"> ▪ Digital: HDMI, 19 pini ▪ Digital: DisplayPort, 20 pini ▪ Universal Serial Bus: USB, 9 pini
<p>NOTĂ: Monitoarele Dell sunt proiectate să funcționeze optim cu cablurile video furnizate împreună cu monitorul. Deoarece compania Dell nu controlează furnizorii de diferite cabluri de pe piață, tipul de materiale, mufele și procesele utilizate pentru fabricarea acestor cabluri, compania Dell nu garantează performanța video a cablurilor care nu sunt furnizate împreună cu monitorul dvs. Dell.</p>	
Dimensiuni (cu suport)	
Înălțime (extins)	526,08 mm (20,71 inci)
Înălțime (comprimat)	421,21 mm (16,58 inci)
Lățime	556,29 mm (21,90 inci)
Adâncime	251,92 mm (9,92 inci)
Dimensiuni (fără suport)	
Înălțime	328,24 mm (12,92 inci)
Lățime	556,29 mm (21,90 inci)
Adâncime	72,95 mm (2,87 inci)
Dimensiuni suport	
Înălțime (extins)	436,80 mm (17,20 inci)
Înălțime (comprimat)	421,21 mm (16,58 inci)
Lățime	465,30 mm (18,32 inci)
Adâncime	251,92 mm (9,92 inci)
Greutate	
Greutate cu ambalaj	11,72 kg (25,84 lb)
Greutate cu ansamblul suportului și cabluri	7,46 kg (16,45 lb)
Greutate fără ansamblul suportului (în vederea montării pe perete sau pe suport VESA - fără cabluri)	4,15 kg (9,15 lb)
Greutate ansamblu suport	3,21 kg (7,08 lb)
Luciu ramă față	17 ± 3 (doar bărbia frontală)

Caracteristici mediu

Model	AW2521HF/AW2521HFL
Conformitate cu standardele	
Sticlă fără arsenic și fără mercur doar pentru panou	
Temperatură	
În funcțiune	Între 0°C și 40°C (între 32°F și 104°F)
Oprit	<ul style="list-style-type: none">Depozitare: Între -20°C și 60°C (între -4°F și 140°F)Transport: Între -20°C și 60°C (între -4°F și 140°F)
Umiditate	
În funcțiune	Între 10% și 80% (fără condens)
Oprit	<ul style="list-style-type: none">Depozitare: Între 5% și 90% (fără condens)Transport: Între 5% și 90% (fără condens)
Altitudine	
În funcțiune	5.000 m (16.404 ft) (maxim)
Oprit	12.192 m (40.000 ft) (maxim)
Disipare termică	<ul style="list-style-type: none">245,66 BTU/oră (maxim)81,89 BTU/oră (tipic)

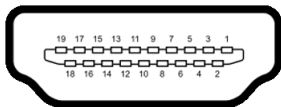
Alocările pinilor

Conector DisplayPort



Număr pin	Latura cu 20 pini a cablului de semnal conectat
1	ML3 (n)
2	Împământare
3	ML3 (p)
4	ML2 (n)
5	Împământare
6	ML2 (p)
7	ML1 (n)
8	Împământare
9	ML1 (p)
10	ML0 (n)
11	Împământare
12	ML0 (p)
13	Împământare
14	Împământare
15	AUX (p)
16	Împământare
17	AUX (n)
18	Detectare conectare în funcțiune
19	Re-PWR
20	+3,3 V DP_PWR

Conecator HDMI



Număr pin	Latura cu 19 pini a cablului de semnal conectat
1	DATE TMDS 2+
2	ECRANARE DATE TMDS 2
3	DATE TMDS 2-
4	DATE TMDS 1+
5	ECRANARE DATE TMDS 1
6	DATE TMDS 1-
7	DATE TMDS 0+
8	ECRANARE DATE TMDS 0
9	DATE TMDS 0-
10	TACT TMDS+
11	ECRANARE TACT TMDS
12	TACT TMDS-
13	CEC
14	Rezervat (Neconectat pe dispozitiv)
15	TACT DDC (SCL)
16	DATE DDC (SDA)
17	Împământare DDC/CEC
18	ALIMENTARE +5 V
19	DETECTARE CONECTARE ÎN FUNCȚIUNE

Capabilitate Plug and Play


Puteți să conectați monitorul în orice sistem compatibil Plug and Play. Monitorul furnizează automat sistemului computerului datele sale de identificare a afișajului extins (EDID) prin protocoalele Canal de date afișaj (DDC), astfel încât sistemul să se poată configura automat și să optimizeze setările monitorului. În cele mai multe cazuri, instalarea monitorului este automată; puteți să selectați alte setări dacă doriți. Pentru informații suplimentare despre modificarea setărilor monitorului, consultați [Utilizarea monitorului](#).

Interfața Universal Serial Bus (USB)

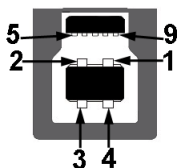
Această secțiune vă oferă informații despre porturile USB disponibile pe monitor.

 **NOTĂ: Acest monitor este compatibil Super-Speed USB 3.0.**

Viteză de transfer	Viteză date	Consum de energie*
Super-viteză	5 Gbps	4,5 W (max, fiecare port)
Viteză înaltă	480 Mbps	4,5 W (max, fiecare port)
Viteză completă	12 Mbps	4,5 W (max, fiecare port)

* Până la 2 A pe portul downstream USB (cu pictograma bateriei ) cu dispozitive certificate pentru încărcarea bateriilor sau dispozitive USB normale.

Conector USB upstream



Număr pin	Latura cu 9 pini a conectorului
1	VCC
2	D-
3	D+
4	Împământare

5	SSTX-
6	SSTX+
7	Împământare
8	SSRX-
9	SSRX+


Conector USB downstream




Număr pin	Latura cu 9 pini a conectorului
1	VCC
2	D-
3	D+
4	Împământare
5	SSRX-
6	SSRX+
7	Împământare
8	SSTX-
9	SSTX+

Porturi USB

- 1 x upstream - spate
- 2 x downstream - spate
- 2 x downstream - jos

Port de încărcare - portul cu pictograma ; acceptă încărcare rapidă de până la 2 A dacă dispozitivul este compatibil cu BC1.2.

 **NOTĂ: Funcționalitatea USB 3.0 necesită un computer cu capacitatea USB 3.0.**

 **NOTĂ: Porturile USB de pe monitor funcționează numai când monitorul este pornit sau în modul inactiv. Dacă opriți monitorul, apoi îl porniți, este posibil ca perifericele atașate să aibă nevoie de câteva secunde pentru a-și relua funcționarea normală.**

Calitatea monitorului LCD și politica privind pixelii

Nu este neobișnuit ca în timpul procesului de producție a monitorului LCD unul sau mai mulți pixeli să rămână într-o stare fixă, aceștia fiind greu de observat și neafectând calitatea sau funcționalitatea afișajului. Pentru informații suplimentare privind Calitatea monitoarelor Dell și Politica privind pixelii, consultați www.dell.com/support/monitors.

Instrucțiuni privind întreținerea

Curățarea monitorului

△ ATENȚIE: Citiți și urmați instrucțiunile din secțiunea [Instrucțiuni privind securitatea](#) înainte de a curăța monitorul.

⚠️ AVERTISMENT: Înainte de a curăța monitorul, scoateți cablul de alimentare din priză.

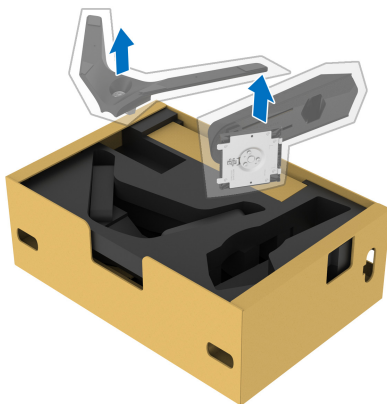
În vederea respectării celor mai bune practici, urmați instrucțiunile din lista de mai jos în timpul despachetării, curățării sau manipulării monitorului:

- Pentru a curăța ecranul anti-static, umeziți ușor cu apă o cârpă curată și moale. Dacă este posibil, folosiți un șervețel special pentru curățarea ecranului sau o soluție potrivită pentru suprafața tratată anti-static. Nu folosiți benzen, diluant, amoniac, soluții de curățare abrazive sau aer comprimat.
- Folosiți o cârpă caldă și umezită ușor pentru a curăța monitorul. Evitați utilizarea detergenților de orice fel, deoarece unii detergenți lasă o peliculă albicioasă pe monitor.
- Dacă observați o pulbere albă în timp ce despachetați monitorul, ștergeți-o cu o cârpă.
- Manipulați cu atenție monitorul, deoarece zgârieturile se văd mai bine pe monitoarele de culoare întunecată decât pe monitoarele de culoare deschisă.
- Pentru a contribui la menținerea calității optime a imaginii monitorului, folosiți un screen saver dinamic și opriți monitorul când nu îl folosiți.

Instalarea monitorului

Atașarea suportului

- ✎ **NOTĂ:** Suportul nu este instalat din fabrică.
 - ✎ **NOTĂ:** Următoarele instrucțiuni sunt valabile doar pentru suportul furnizat cu monitorul. Dacă montați un suport achiziționat de dvs. din oricare altă sursă, respectați instrucțiunile de configurare furnizate cu respectivul suport.
 - ⚠ **ATENȚIE:** Pentru protejarea ecranului curbat este important să se respecte următoarele etape. Pentru finalizarea instalării, respectați instrucțiunile de mai jos.
1. Îndepărtați cu grijă înălțătorul suportului și baza suportului din buretele de protecție.

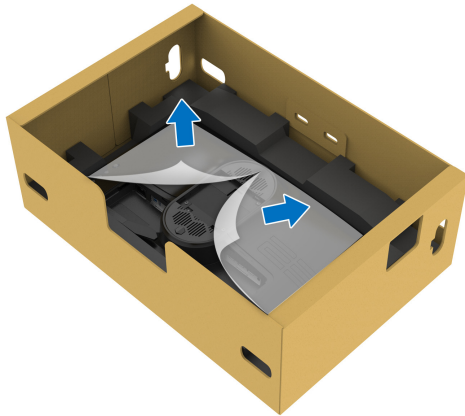


2. Aliniați și amplasați înălțătorul suportului pe baza suportului.
3. Deschideți mânerul șurubului din partea inferioară a bazei suportului și rotiți-l în sensul acelor de ceasornic pentru a fixa ansamblul suportului.

4. Închideți mânerul șurubului.

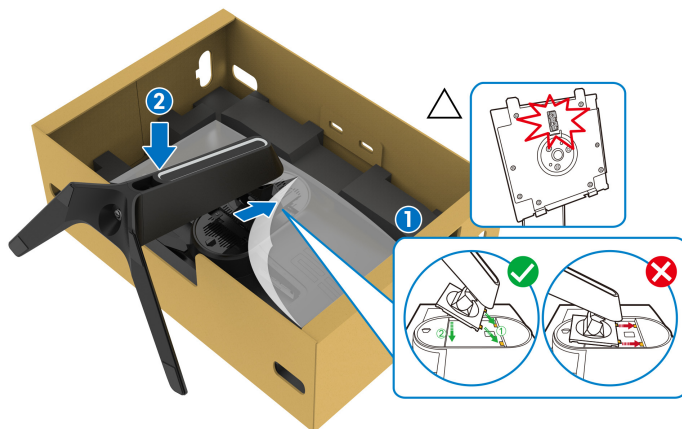


5. Deschideți capacul de protecție al monitorului pentru a accesa orificiul VESA al monitorului.

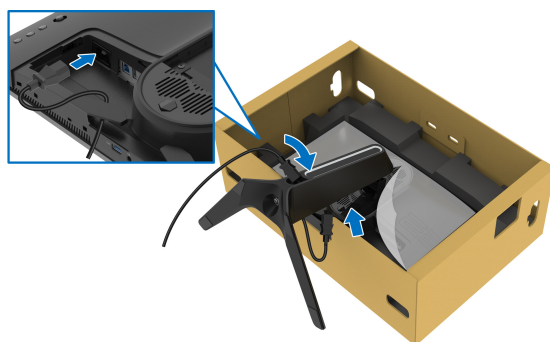


△ **ATENȚIE:** În cazul conectării ansamblului suportului la ecran, nu așezați înălțătorul suportului direct pe panoul din spatele ecranului. Acest lucru poate deteriora pini pogo de pe suport din cauza alinierii greșite.

6. Introduceți cu grijă agățătoarele de pe înălțătorul suportului în orificiile de pe capacul din spate al ecranului și coborâți ansamblul suportului pentru a-l fixa.

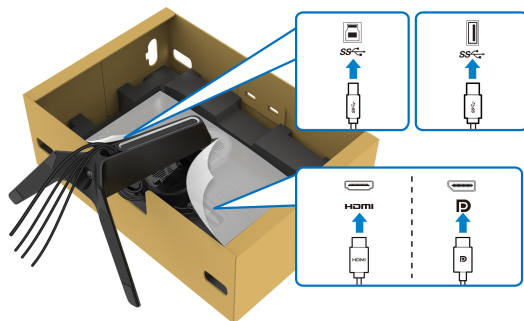


7. Trasați cablul de alimentare prin orificiul de organizare a cablurilor de pe suport, apoi prin clema de organizare a cablurilor de pe partea din spate a ecranului.
8. Conectați cablul de alimentare la monitor.



9. Direcționați cablurile necesare, precum cablul USB upstream, cablurile USB downstream (opțional, cablurile nu sunt incluse), cablul HDMI și cablul DisplayPort prin orificiul pentru organizarea cablurilor de pe suport.

10. Conectați la monitor cablurile necesare.

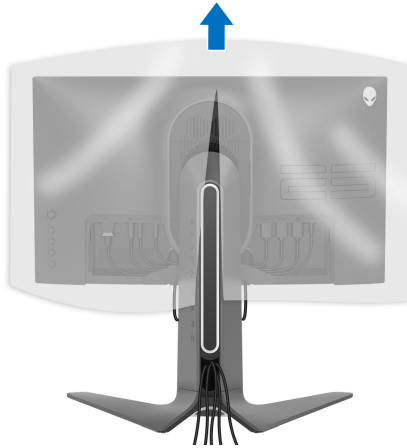


- ✎ **NOTĂ:** Monitoarele Dell sunt proiectate să funcționeze optim cu cablurile Dell furnizate. Compania Dell nu garantează calitatea video și performanța în cazul utilizării altor cabluri în afară de Dell.
- ✎ **NOTĂ:** Trageți ordonat fiecare cablu, astfel încât cablurile să fie organizate înainte de instalarea capacului I/O.
- △ **ATENȚIE:** Nu conectați cablul de alimentare la priză și nu porniți monitorul, decât după ce vi se spune că puteți face asta.
- 11. Țineți înălțătorul suportului și ridicați cu grijă monitorul, apoi așezați-l pe o suprafață plană.

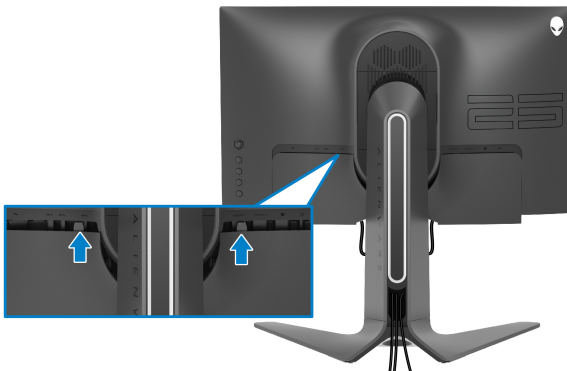


- △ **ATENȚIE:** Țineți bine înălțătorul suportului atunci când ridicați monitorul, pentru a evita eventualele daune.

12. Ridicați capacul de protecție de pe monitor.



13. Glisați agățătorile de pe capacul I/O în orificiile de pe capacul din spate al ecranului, până când se fixează în poziție.



NOTĂ: Asigurați-vă că toate cablurile trec prin capacul I/O și orificiul pentru organizarea cablurilor situat pe înălțătorul suportului.

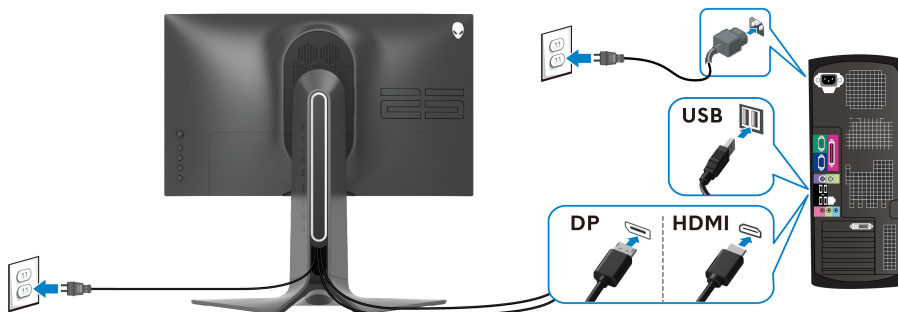
Conectarea computerului

⚠️ AVERTISMENT: Înainte de a începe oricare dintre procedurile din această secțiune, parcurgeți secțiunea **Instrucțiuni privind securitatea**.

✍️ NOTĂ: Nu conectați simultan toate cablurile la computer.

✍️ NOTĂ: Imaginile au doar rol ilustrativ. Aspectul computerului poate să varieze.

Pentru a conecta monitorul la computer:



1. Conectați la computer celălalt capăt al cablului DisplayPort sau HDMI.
2. Conectați le computer celălalt capăt al cablului USB 3.0 upstream la un port USB 3.0 corespunzător de pe computerul dvs.
3. Conectați perifericele USB 3.0 la porturile USB 3.0 downstream ale monitorului.
4. Conectați cablurile de alimentare ale computerului și monitorului la o priză.
5. Porniți monitorul și computerul.

Dacă imaginea este afișată pe monitor, instalarea este finalizată. Dacă imaginea nu este afișată, consultați secțiunea **Probleme frecvente**.

Demontarea suportului monitorului

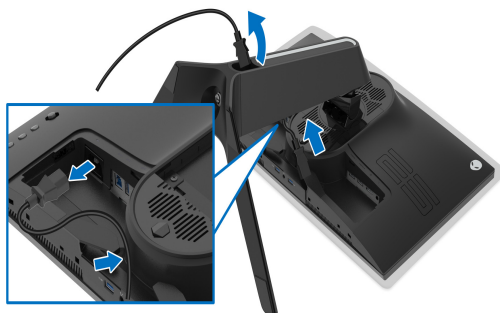
- NOTĂ:** Pentru a preveni zgârierea ecranului în timpul demontării suportului, asigurați-vă că monitorul este amplasat pe o suprafață moale și curată.
- NOTĂ:** Următoarele instrucțiuni sunt valabile doar pentru montarea suportului furnizat cu monitorul. Dacă montați un suport achiziționat de dvs. din oricare altă sursă, respectați instrucțiunile de configurare furnizate cu respectivul suport.

Pentru a demonta suportul:

1. Opriți monitorul.
2. Deconectați cablurile de la computer.
3. Amplasați monitorul pe o cârpă sau pernă moale.
4. Glisați și îndepărtați cu grijă capacul I/O de pe monitor.



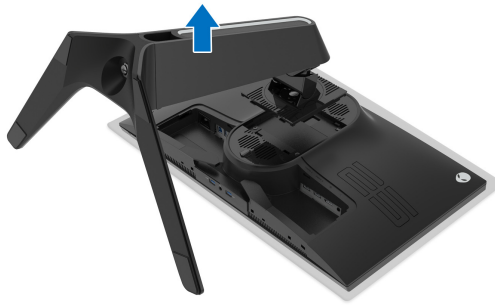
5. Deconectați cablurile de la monitor și direcționați-le prin orificiul pentru organizarea cablurilor situat pe înălțătorul suportului.



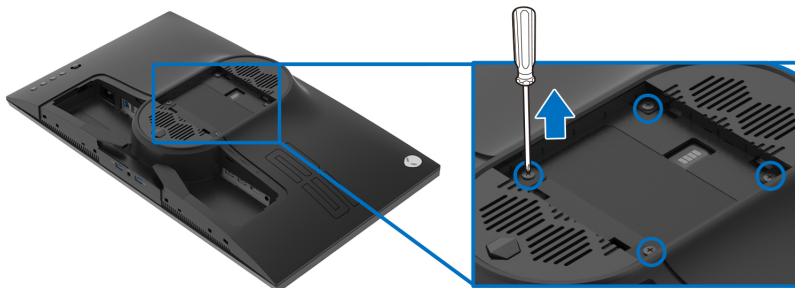
6. Apăsați și mențineți apăsat butonul de deblocare a suportului.



7. Ridicați suportul și separați-l de monitor.



Suport VESA de montare pe perete (opțional)



(Dimensiune șurub: M4 x 10 mm)

Consultați instrucțiunile furnizate împreună cu setul de montare pe perete compatibil VESA.

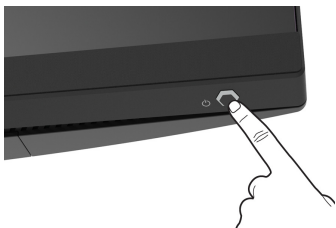
1. Amplasați ecranul monitorului pe o cârpă sau pernă moale, pe o suprafață stabilă și plată.
2. Demontați suportul monitorului. (Consultați **Demontarea suportului monitorului.**)
3. Folosiți o șurubelniță în cruce pentru a demonta cele patru șuruburi care fixează capacul de plastic.
4. Atașați pe monitor suportul de montare al setului de montare pe perete.
5. Montați monitorul pe perete. Pentru informații suplimentare, consultați documentația livrată împreună cu setul de montare pe perete.

NOTĂ: Se vor folosi numai suporturi de perete atestați UL, cu capacitatea de a susține o sarcină de cel puțin 16,60 kg.

Utilizarea monitorului

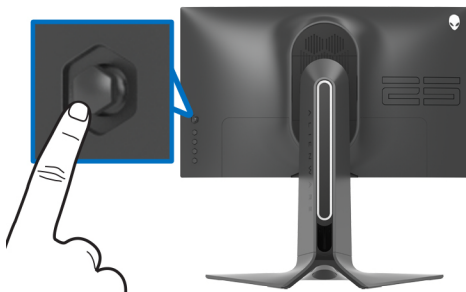
Pornirea monitorului

Apăsați butonul Pornit/Oprit pentru a porni monitorul.



Utilizarea manetei de comandă

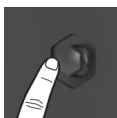
Folosiți maneta de comandă de pe partea din spate a monitorului pentru a efectua reglaje OSD.



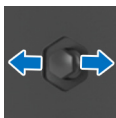
1. Apăsați butonul manetei pentru a lansa meniul principal OSD.
2. Mișcați maneta în sus/jos/stânga/dreapta pentru a naviga printre opțiuni.
3. Apăsați din nou butonul manetei pentru a confirma setările și pentru ieșire.

Manetă

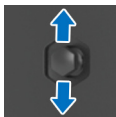
Descriere



- Când meniul OSD este activat, apăsați butonul pentru a confirma selecția sau pentru a salva setările.
 - Când meniul OSD este dezactivat, apăsați butonul pentru a deschide meniul principal OSD. Consultați [Accesarea sistemului de meniuri](#).
-



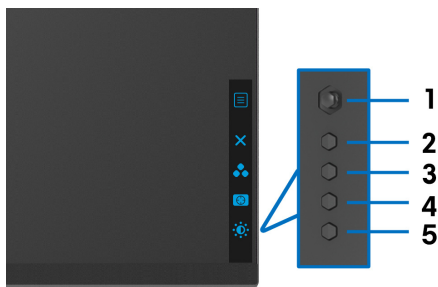
- Pentru navigarea bidirecțională (stânga și dreapta).
- Mișcați spre dreapta pentru a intra în submeniu.
- Mișcați spre stânga pentru a ieși din submeniu.
- Mărește (dreapta) sau micșorează (stânga) parametrii elementului selectat din meniu.






- Pentru navigarea bidirecțională (sus și jos).
- Comută printre elementele din meniu.
- Mărește (sus) sau micșorează (jos) parametrii elementului selectat din meniu.

Utilizarea comenzilor de pe panoul din spate

Utilizați butoanele de pe partea din spate a monitorului pentru a accesa meniul OSD și tastele de acces rapid.



Următorul tabel descrie butoanele de pe panoul din spate:

Buton de pe panoul din spate	Descriere
1  Meniu	Pentru lansarea meniului principal OSD. Consultați Accesarea sistemului de meniuri .
2  Ieșire	Pentru ieșirea din meniul principal OSD.
3  Tastă de acces rapid/ Preset Modes (Moduri presetate)	Pentru specificarea unui mod de culoare diferit dintr-o listă presetată.

4



**Tastă de acces rapid/
Dark Stabilizer (Stabilizare
zone întunecate)**

Pentru accesarea directă a cursorului de reglare **Dark Stabilizer (Stabilizare zone întunecate)**.

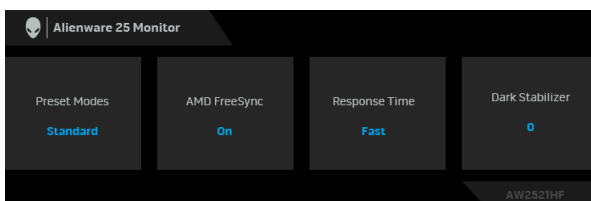
5



**Tastă de acces rapid/
Brightness/Contrast (Luminozitate/
Contrast)**


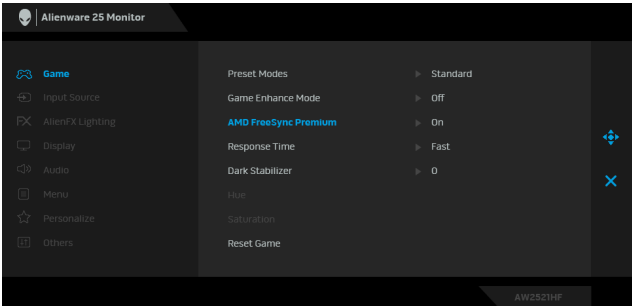
Pentru accesarea directă a cursorului de reglare **Brightness/Contrast (Luminozitate/Contrast)**.

Atunci când apăsați unul dintre aceste butoane (excluzând butonul manetei), va apărea bara de stare OSD, care vă oferă informații despre setările actuale ale unora dintre funcțiile OSD.



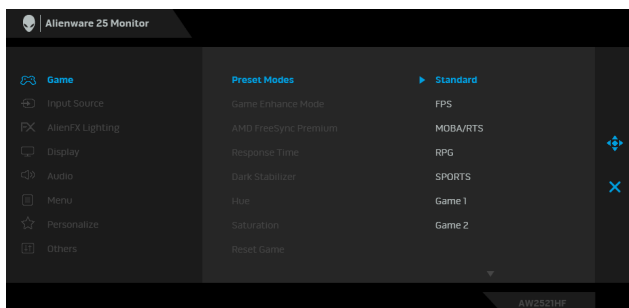
Utilizarea meniului afișat pe ecran (OSD)

Accesarea sistemului de meniuri

Pictogramă	Meniu și submeniuri	Descriere
	Game (Joc)	Folosiți acest meniu pentru a vă personaliza experiența vizuală în joc.
		

Preset Modes (Moduri presetate)

Vă permite să alegeți dintr-o listă de moduri de culoare presetate.



- **Standard:** Încarcă setările de culoare implicite ale monitorului. Acesta este modul presetat implicit.
- **FPS:** Încarcă setările de culoare ideale pentru jocurile de tip Trăgător la prima persoană (FPS).
- **MOBA/RTS:** Încarcă setările de culoare ideale pentru jocurile de tip Arenă de lupte multiplayer online (MOBA) și Joc de strategie în timp real (RTS).
- **RPG:** Încarcă setările de culoare ideale pentru Jocurile video de rol (RPG).
- **SPORTS (SPORTURI):** Încarcă setările de culoare ideale pentru jocurile sportive.
- **Game 1 (Joc 1)/Game 2 (Joc 2)/Game 3 (Joc 3):** Vă permite să personalizați setările de culoare în joc, în funcție de nevoi.
- **ComfortView:** Reduce nivelul de lumină albastră emisă de ecran pentru a face vizionarea mai confortabilă pentru ochi.

AVERTISMENT: Printre posibilele efecte pe termen lung ale emisiilor de lumină albastră de la monitor poate fi enumerată vătămarea corporală, ca de exemplu suprasolicitarea ochilor, oboseala și afectarea ochilor. Utilizarea monitorului perioade îndelungate de timp poate provoca și dureri în anumite părți ale corpului, precum ceafă, brațe, spate și umeri.

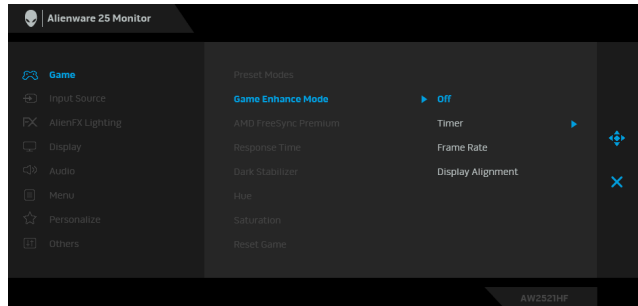
**Preset
Modes
(Moduri
presetate)**

Pentru a nu suprasolicita ochii și a reduce riscul apariției durerilor de gât/braț/spate/umăr din cauza utilizării îndelungate a monitorului, vă recomandăm:

1. Să asigurați o distanță între 20 și 28 inci (50 cm - 70 cm) între ecran și ochii dvs.
 2. Să clipiți des pentru a vă umezii ochii sau udați-vă ochii cu apă după o utilizare îndelungată a monitorului.
 3. Să luați pauze regulate și frecvente, de aproximativ 20 de minute la fiecare două ore.
 4. Să vă luați ochii de la monitor și să priviți la un obiect din depărtare, aflat la circa 20 de picioare, timp de cel puțin 20 de secunde în timpul pauzelor.
 5. Să efectuați întinderi pentru a reduce tensiunea din ceafă, brațe, spate și umeri în timpul pauzelor.
- **Warm (Cald):** Afișează culorile la temperaturi reduse. Imaginea afișată are un aspect mai cald, cu o tentă roșiatică/gălbuie.
 - **Cool (Rece):** Afișează culorile la temperaturi crescute. Imaginea afișată are un aspect mai rece, cu o tentă albastruie.
 - **Custom Color (Culoare personalizată):** Vă permite să reglați manual setările culorilor. Mișcați maneta pentru a regla valorile pentru **Gain (Amplificare)**, **Offset (Decalaj)**, **Hue (Nuanță)** și **Saturation (Saturație)** și a vă crea propriul mod de culoare presetat.
-

Game Enhance Mode (Modul îmbunătățire joc)

Această caracteristică oferă trei funcții disponibile pentru îmbunătățirea experienței dvs. în joc.



- **Off (Oprit)**

Selectați pentru a dezactiva funcțiile din **Game Enhance Mode (Modul îmbunătățire joc)**.

- **Timer (Cronometru)**

Vă permite să dezactivați sau să activați cronometrul din colțul stânga sus al afișajului. Cronometrul afișează timpul scurs de la începerea jocului. Selectați o opțiune din lista cu intervalul de timp pentru a fi la curent cu timpul rămas.

- **Frame Rate (Frecvență cadre)**

Dacă selectați **On (Pornit)** aceasta vă permite să afișați frecvența curentă a cadrelor pe secundă, atunci când vă jucați. Cu cât este mai mare frecvența, cu atât mai cursivă pare mișcarea.

- **Display Alignment (Aliniere afișaje)**

Activați această funcție pentru a asigura alinierea perfectă a conținutului video de pe mai multe afișaje.

AMD FreeSync Premium

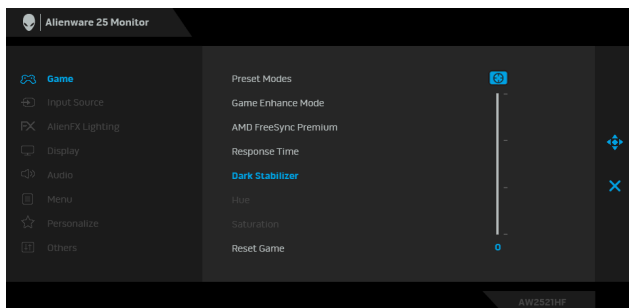
Când selectați **On (Pornit)**, monitorul funcționează la cea mai mare frecvență posibilă a cadrelor pentru a elimina lag-ul la intrare și sacadarea ecranului, oferindu-vă o experiență mai lină în timpul jocurilor.

Response Time (Timp de răspuns)

Vă permite să setați **Response Time (Timpul de răspuns)** pe **Fast (Rapid)**, **Super Fast (Foarte rapid)** sau **Extreme (Extrem)**.

Dark Stabilizer (Stabilizare zone întunecate)

Această caracteristică îmbunătățește vizibilitatea în scenariile de joc întunecate. Cu cât valoarea este mai ridicată (între 0 și 3), cu atât este mai bună vizibilitatea în zonele întunecate ale imaginii afișate.



Hue (Nuanță)

Această funcție conferă imaginilor video o nuanță verzuie sau purpurie. Este folosită pentru a regla tonalitatea tenului.

Folosiți maneta pentru a regla nuanța între 0 și 100.

Mișcați în sus maneta, pentru a conferi imaginilor video o nuanță verzuie.

Mișcați în jos maneta, pentru a conferi imaginilor video o nuanță purpurie.

NOTĂ: Reglarea **Hue (Nuanță)** este disponibilă doar când selectați modul presetat **FPS, MOBA/RTS, SPORTS (SPORTURI)**, sau **RPG**.

Saturation (Saturație)

Această funcție reglează saturația culorilor imaginii video.

Folosiți maneta pentru a regla saturația între 0 și 100.

Mișcați în sus maneta, pentru a spori intensitatea culorilor imaginilor video.

Mișcați în jos maneta, pentru a spori aspectul monocrom al imaginilor video.

NOTĂ: Reglarea **Saturation (Saturație)** este disponibilă doar când selectați modul presetat **FPS, MOBA/RTS, SPORTS (SPORTURI)**, sau **RPG**.

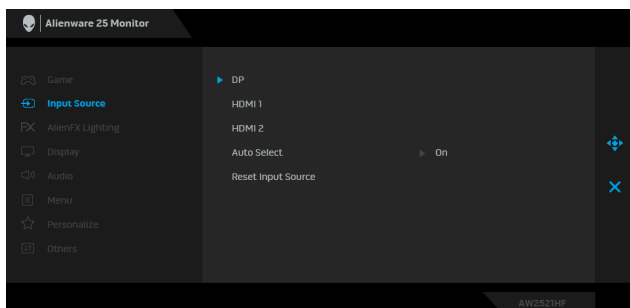
Reset Game (Resetare joc)

Reduce toate setările din meniul **Game (Joc)** la valorile implicite din fabrică.



Input Source (Sursă intrare)

Folosiți meniul **Input Source (Sursă intrare)** pentru a alege unul din semnalele video conectate la monitor.



DP Selectați intrarea **DP** când folosiți conectorul DisplayPort (DP). Apăsați butonul manetei pentru a confirma selecția.

HDMI 1
HDMI 2 Selectați intrarea **HDMI 1** sau **HDMI 2** când folosiți conectorii HDMI. Apăsați butonul manetei pentru a confirma selecția.

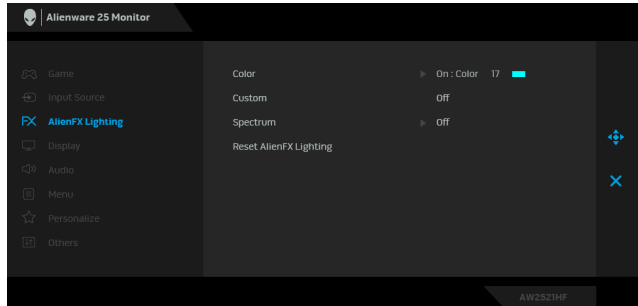
Auto Select (Selectare automată) Activați funcția pentru a îi permite monitorului să scaneze automat sursele de intrare disponibile. Apăsați butonul manetei pentru a confirma selecția.

Reset Input Source (Resetare sursă intrare) Readuce toate setările din meniul **Input Source (Sursă intrare)** la valorile implicite din fabrică.



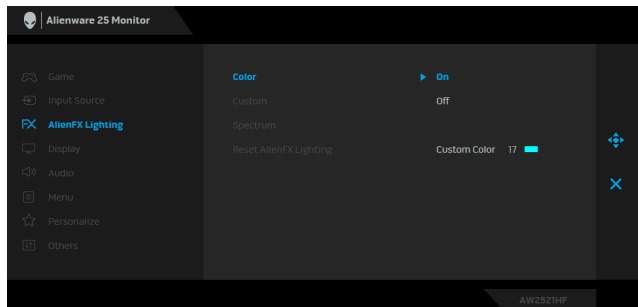
AlienFX Lighting (Iluminare AlienFX)

Folosii acest meniu pentru a regla setările iluminării LED pentru butonul de Pornire/oprire, logo-ul Alienware și banda luminoasă de pe suport.

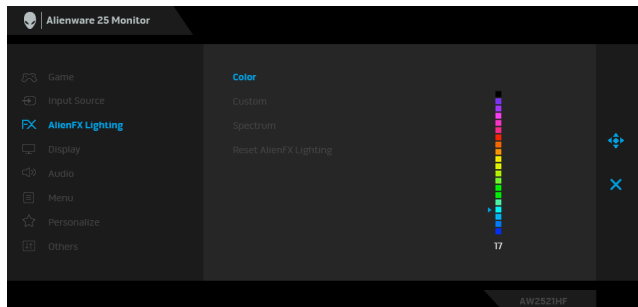


Color (Culoare)

Pentru a specifica o culoare pentru iluminarea LED, alegeți **On (Pornit)** și mișcați maneta pentru a evidenția opțiunea **Custom Color (Culoare personalizată)**.



Apoi faceți o alegere din lista celor 20 de culori disponibile, mișcând maneta în sus sau în jos.



Tabelul de mai jos prezintă numărul culorii și codurile RGB folosite pentru cele 20 de culori LED.

Nr.	R	G	B
1	0	0	0
2	63	0	255
3	100	0	240
4	255	0	255
5	239	12	175
6	255	0	89
7	255	0	0
8	255	45	0
9	255	75	0
10	255	120	0
11	204	255	0
12	127	255	0
13	76	255	0
14	0	255	0
15	0	255	25
16	0	255	63
17	0	240	240
18	0	63	255
19	0	25	255
20	0	0	255

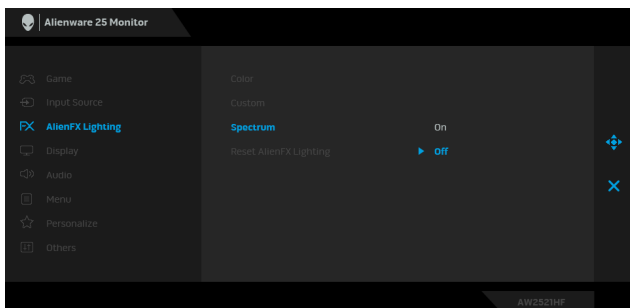
Pentru a stinge luminile AlienFX, selectați **Off (Oprit)**.

NOTĂ: Aceste funcții sunt disponibile doar când este dezactivat **Spectrum (Spectru)**.

Custom (Personalizat)	Este un meniu doar pentru citire. Atunci când utilizați Color (Culoare) și/sau Spectrum (Spectru) pentru a regla iluminarea LED, starea acestui meniu indică Off (Oprit) . Atunci când reglați iluminarea LED prin aplicația AlienFX, starea se schimbă în On (Pornit) .
------------------------------	--

Spectrum (Spectru)

Când selectați **On (Pornit)**, iluminarea LED se aprinde și își schimbă culorile în secvența spectrului de culori: roșu, portocaliu, galben, verde, albastru, indigo și violet.



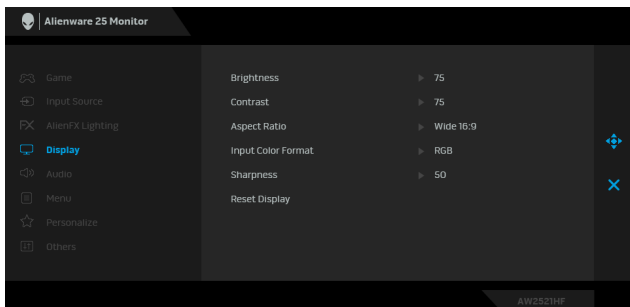
Reset AlienFX Lighting (Resetare iluminare AlienFX)

Reduce toate setările din meniul **AlienFX Lighting (Iluminare AlienFX)** la valorile implicite din fabrică.



Display (Afișare)

Folosiți setarea **Display (Afișare)** pentru a regla imaginile.



Brightness (Luminozitate)

Brightness (Luminozitate) reglează luminația iluminării de fundal.

Mișcați maneta în sus pentru a spori nivelul luminozității sau în jos pentru a reduce nivelul luminozității (min. 0/max. 100).

Contrast

Reglați mai întâi setarea **Brightness (Luminozitate)**, apoi reglați setarea **Contrast** numai dacă mai este necesar.

Mișcați maneta în sus pentru a spori nivelul contrastului sau în jos pentru a reduce nivelul contrastului (min. 0/max. 100).

Funcția **Contrast** reglează diferența dintre zonele întunecate și zonele luminoase ale imaginii afișate.

Aspect Ratio (Raport de aspect) Reglează raportul imaginii la **Wide 16:9 (Lat 16:9)**, **Auto Resize (Redimensionare automată)**, **4:3** sau **1:1**.

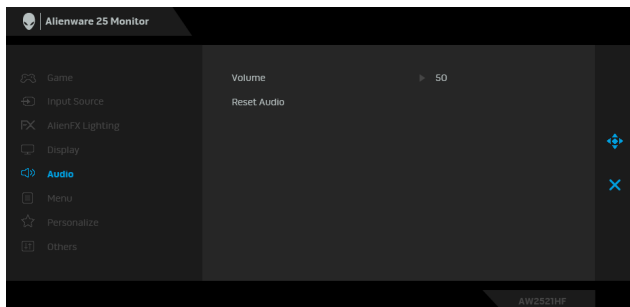
Input Color Format (Format culoare intrare) Vă permite să setați modul de intrare video la:
RGB: Selectați această opțiune dacă monitorul este conectat la un computer (sau player media) printr-un cablu DP sau HDMI.
YPbPr: Selectați această opțiune dacă playerul media acceptă doar ieșirea YPbPr.

Sharpness (Claritate) Această funcție face imaginea să pară mai clară sau mai difuză. Mișcați maneta pentru a regla claritatea între 0 și 100.

Reset Display (Resetare afișaj) Reduce toate setările din meniul **Display (Afișaj)** la valorile implicite din fabrică.



Audio



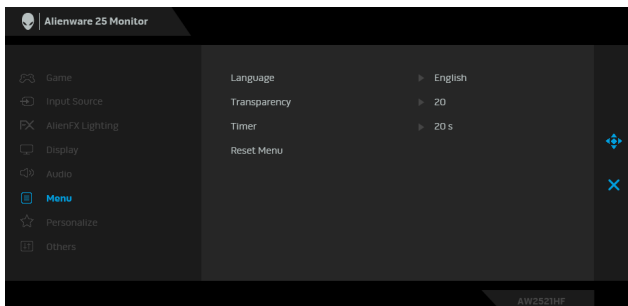
Volume (Volum) Vă permite să setați volumul ieșirii pentru căști. Folosiți maneta pentru a regla volumul între 0 și 100.

Reset Audio (Resetare audio) Reduce toate setările din meniul **Audio** la valorile implicite din fabrică.



Menu (Meniu)

Selecțai această opțiune pentru a regla setările meniului OSD, cum ar fi limbile meniului OSD, durata de afișare a meniului etc.



Language (Limbă)

Permite alegerea uneia dintre cele opt limbi de afișare a meniului OSD (engleză, spaniolă, franceză, germană, braziliană, portugheză, rusă, chineză simplificată sau japoneză).

Transpa- rency (Transpa- rență)

Selecțai această opțiune pentru a modifica transparența meniului prin mișcarea manetei în sus sau în jos (min. 0/max. 100).

Timer (Cronome- tru)

Setează cât timp va rămâne activ meniul OSD după ultima mișcare a manetei sau ultima apăsare de buton.

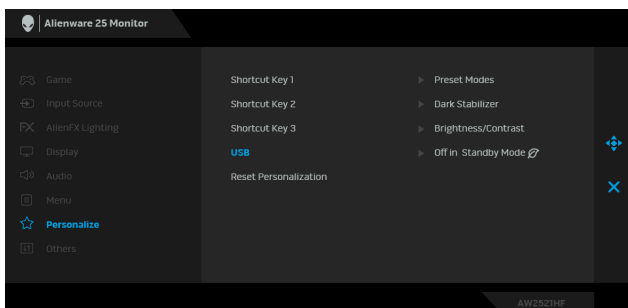
Mișcați maneta pentru a regla cursorul în etape de 1 secundă, între 5 și 60 de secunde.

Reset Menu (Resetare meniul)

Reduce toate setările din meniul **Menu (Meniu)** la valorile implicite din fabrică.



Personalize (Personaliz- zare)



Shortcut Key 1 (Tastă de acces rapid 1) Vă permite să alegeți o caracteristică dintre **Preset Modes (Moduri presetate)**, **Game Enhance Mode (Mod îmbunătățire joc)**, **AMD FreeSync Premium**, **Dark Stabilizer (Stabilizare zone întunecate)**, **Brightness/Contrast (Luminozitate/Contrast)**, **Input Source (Sursă intrare)**, **Aspect Ratio (Raport de aspect)** sau **Volume (Volum)** și setați-o ca tastă de acces rapid.

Shortcut Key 2 (Tastă de acces rapid 2)

Shortcut Key 3 (Tastă de acces rapid 3)

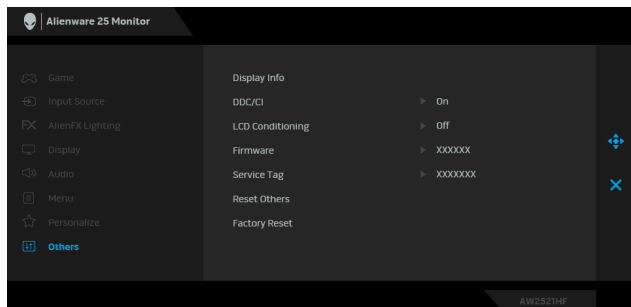
USB Vă permite să activați sau să dezactivați funcția USB în timp ce monitorul este în modul inactiv.

NOTĂ: Pornirea/oprirea USB când monitorul este în modul inactiv este disponibilă doar când cablul USB upstream este deconectat. Această opțiune va fi afișată cu gri când cablul USB upstream este conectat.

Reset Personalization (Resetare personalizare) Readuce toate setările din meniul **Personalize (Personalizare)** la valorile implicite din fabrică.



Others (Altele)

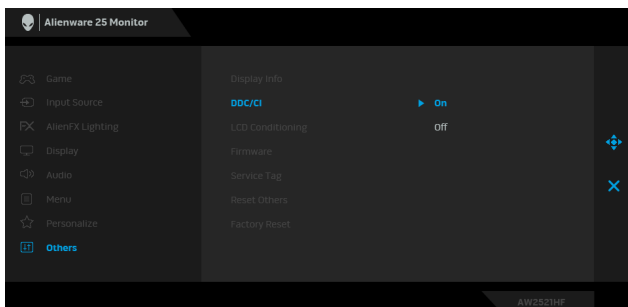


Display Info (Informații afișaj) Afișează setările curente ale monitorului.

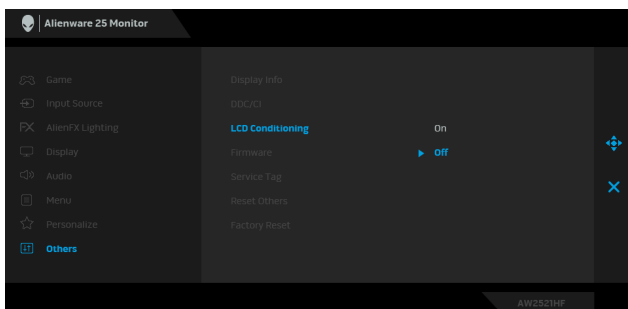
DDC/CI **DDC/CI** (Canal date afișaj/Interfață de comandă) permite reglarea parametrilor monitorului (luminozitate, echilibrul culorilor etc) folosind software de pe computer.

Puteți să dezactivați această funcție selectând **Off (Oprit)**.

Activați această funcție pentru o utilizare mai simplă și performanțe optime ale monitorului.



LCD Conditioning (Regenerare LCD) Contribuie la reducerea cazurilor minore de retenție a imaginii. În funcție de gradul de retenție a imaginii, programul poate dura mai mult timp. Puteți să folosiți această funcție selectând **On (Pornit)**.



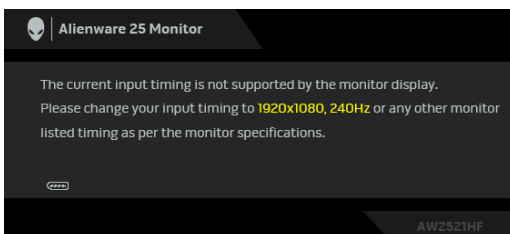
Firmware Afișează versiunea firmware a monitorului dvs.

Service Tag (Eticheta de service) Afișează eticheta de service a monitorului dvs. Această serie este necesară atunci când doriți asistență telefonică, atunci când verificați starea garanției, actualizați drivere pe site-ul web Dell etc.

Reset Others (Resetare altele)	Reduce toate setările din meniul Others (Altele) la valorile implicite din fabrică.
Factory Reset (Resetare fabricație)	Reduce toate setările OSD la valorile implicite din fabricație.

Mesaj de avertizare afișat pe ecran (OSD)

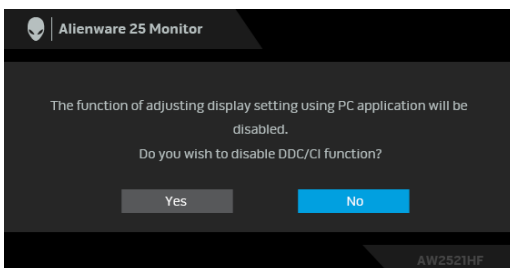
Când monitorul nu acceptă o anumită rezoluție, va fi afișat următorul mesaj:



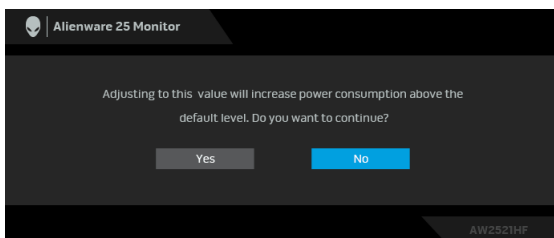
NOTĂ: Mesajul poate să fie ușor diferit, în funcție de semnalul de intrare conectat.

Acesta înseamnă că monitorul nu se poate sincroniza cu semnalul primit de la computer. Vezi [Specificațiile monitorului](#) pentru informații despre intervalele de frecvențe orizontale și verticale acceptate de acest monitor. Modul recomandat este 1920 x 1080.

Înainte de dezactivarea funcției **DDC/CI** este afișat următorul mesaj:

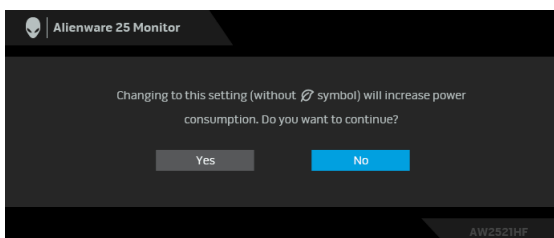


Atunci când reglați nivelul **Brightness (Luminozitate)** pentru prima dată, va apărea următorul mesaj:



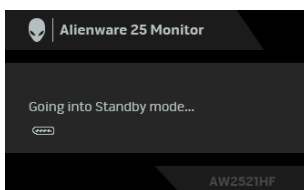
NOTĂ: Dacă selectați **Yes (Da)**, mesajul nu va mai fi afișat data următoare când intenționați să modificați setarea **Brightness (Luminozitate)**.

Atunci când opțiunea **USB** este setată pe **On in Standby Mode (Pornit în Modul inactiv)** pentru prima dată, va fi afișat următorul mesaj:



NOTĂ: Dacă selectați **Yes (Da)**, mesajul nu va mai fi afișat data următoare când intenționați să modificați setarea **USB**.

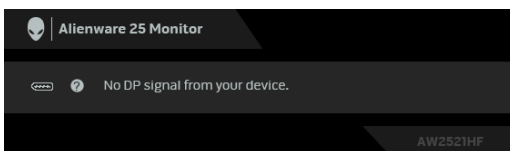
Când monitorul trece în modul inactiv, este afișat următorul mesaj:



Porniți computerul și activați monitorul pentru a obține acces la **Utilizarea meniului afișat pe ecran (OSD)**.

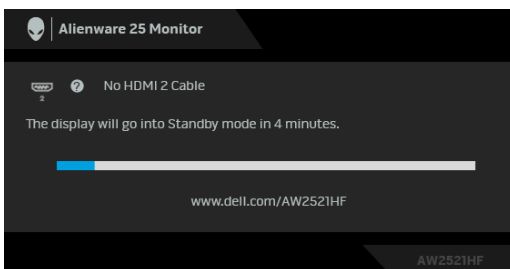
NOTĂ: Mesajul poate să fie ușor diferit, în funcție de semnalul de intrare conectat.

Dacă apăsați orice buton cu excepția butonului Pornit/Oprit, va fi afișat următorul mesaj, în funcție de intrarea selectată:



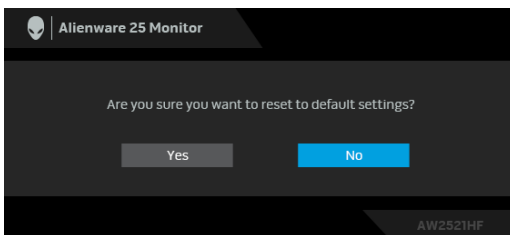
NOTĂ: Mesajul poate să fie ușor diferit, în funcție de semnalul de intrare conectat.

Dacă ați selectat intrarea HDMI sau DP, și cablul corespunzător nu este conectat, este afișată o fereastră de dialog flotantă ca cea de mai jos.



NOTĂ: Mesajul poate să fie ușor diferit, în funcție de semnalul de intrare conectat.

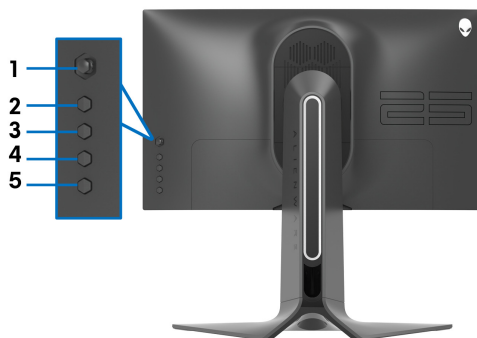
Când este selectată funcția **Factory Reset (Resetare fabricație)** este afișat următorul mesaj:



Vezi [Remedierea problemelor](#) pentru informații suplimentare.


Blocarea butoanelor de comandă de pe panoul din spate

Puteți bloca butoanele de comandă de pe panoul din spate, pentru a împiedica accesul la meniul OSD și/sau la butonul Pornit/Oprit.



Pentru blocarea butonului/butoanelor:

1. Mențineți apăsat **Butonul 5** timp de patru secunde; pe ecran va apărea un meniu.
2. Selectați una dintre următoarele opțiuni:
 - **Menu Buttons (Butoanele meniului):** Alegeți această opțiune pentru a bloca toate butoanele meniului OSD, cu excepția butonului Pornit/Oprit.
 - **Power Button (Buton Pornit/Oprit):** Alegeți această opțiune pentru a bloca doar butonul Pornit/Oprit.
 - **Menu + Power Buttons (Butoanele meniului + Pornit/Oprit):** Alegeți această opțiune pentru a bloca toate butoanele de comandă de pe panoul din spate.

Pentru a debloca butonul/butoanele, mențineți apăsat **Butonul 5** timp de patru secunde până când pe ecran va apărea un meniu. Selectați **pictograma Deblocare** , pentru a debloca butonul/butoanele.

Setarea rezoluției maxime

Pentru a seta rezoluția maximă a monitorului:

În Windows 7, Windows 8 și Windows 8.1:

1. Numai în Windows 8 și Windows 8.1, selectați dala Desktop pentru a comuta la desktopul clasic.
2. Faceți clic dreapta pe desktop și faceți clic pe **Rezoluție ecran**.
3. Faceți clic pe lista verticală Rezoluție ecran și selectați **1920 x 1080**.
4. Faceți clic pe **OK**.

În Windows 10:

1. Faceți clic dreapta pe desktop și faceți clic pe **Setări afișare**.
2. Faceți clic pe **Setări avansate pentru afișaj**.
3. Faceți clic pe lista verticală **Rezoluție** și selectați **1920 x 1080**.
4. Faceți clic pe **Se aplică**.

Dacă nu este afișată opțiunea 1920 x 1080, este posibil să fie necesară actualizarea driverului plăcii grafice. În funcție de computer, parcurgeți una dintre procedurile următoare:

Dacă aveți un laptop sau desktop Dell:

- Accesați **www.dell.com/support**, introduceți eticheta de service și descărcați cel mai recent driver al plăcii grafice.

Dacă folosiți un computer care nu este produs de Dell (laptop sau desktop):

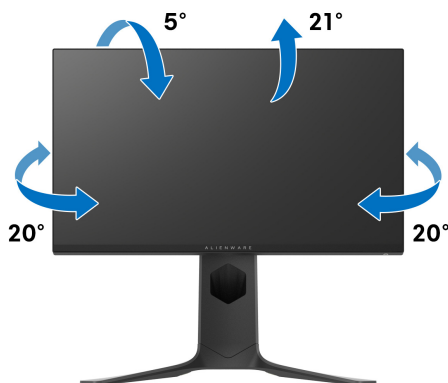
- Accesați site-ul de asistență pentru computerul dvs. și descărcați cele mai recente drivere pentru placa grafică.
- Accesați site-ul web al plăcii grafice și descărcați cele mai recente drivere pentru placa grafică.

Înclinarea, rotirea și extinderea verticală

NOTĂ: Următoarele instrucțiuni sunt valabile doar pentru montarea suportului furnizat cu monitorul. Dacă montați un suport achiziționat de dvs. din oricare altă sursă, respectați instrucțiunile de configurare furnizate cu respectivul suport.

Înclinarea și rotirea

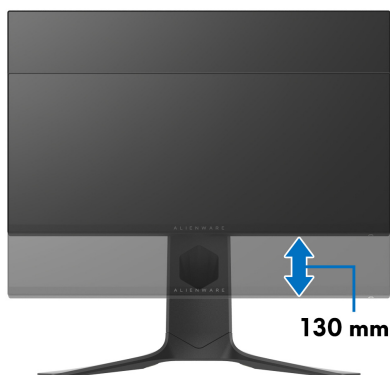
Cu suportul montat pe monitor, puteți să înclinați și să rotiți monitorul pentru a obține cel mai confortabil unghi de vizionare.



NOTĂ: Suportul nu este instalat din fabrică.

Extinderea verticală

NOTĂ: Suportul se extinde vertical cu până la 130 mm. Figura de mai jos ilustrează modul în care se extinde vertical suportul.



Rotirea monitorului

Înainte de a roti monitorul, acesta trebuie extins complet pe verticală (extinderea verticală) și înclinat complet în sus, pentru a nu lovi marginea inferioară a monitorului.



Rotire în sens orar




Rotire în sens anti orar



- **NOTĂ:** Pentru a folosi funcția Rotire afișaj (orientare Vedere versus Portret) cu computerul Dell, aveți nevoie de un driver grafic care nu este inclus cu acest monitor. Pentru a descărca driverul grafic, accesați www.dell.com/support și vezi secțiunea Descărcare cu Driver video pentru cele mai recente actualizări ale driverelor.
- **NOTĂ:** Când folosiți Modul de vizualizare Portret, este posibil ca performanțele să fie reduse în aplicațiile cu grafică intensivă (jocuri 3D etc).

Reglarea setărilor de rotire a afișajului în sistem

După rotirea monitorului, trebuie să parcurgeți procedura de mai jos pentru a regla setările de rotire a afișajului din sistem.

 **NOTĂ: Dacă folosiți monitorul cu un computer care nu este fabricat de Dell, accesați site-ul web cu drivere grafice al producătorului plăcii grafice sau computerului pentru informații despre rotirea "conținutului" de pe afișaj.**

Pentru a regla setările de rotire a afișajului:

1. Faceți clic dreapta pe desktop și faceți clic pe **Proprietăți**.
 2. Selectați fila **Setări** și faceți clic pe **Complex**.
 3. Dacă aveți o placă grafică ATI, selectați fila **Rotație** și setați rotirea preferată.
 4. Dacă aveți o placă grafică NVIDIA®, faceți clic pe fila **NVIDIA**, în coloana din stânga selectați **NVRotate**, apoi selectați locația preferată.
 5. Dacă aveți o placă grafică Intel®, selectați fila **Intel**, faceți clic pe **Proprietăți grafică**, selectați fila **Rotație**, apoi setați rotația dorită.
-  **NOTĂ: Dacă opțiunea de rotație nu este afișată sau nu funcționează corect, accesați www.dell.com/support și descărcați cel mai recent driver pentru placa grafică.**

Utilizarea aplicației AlienFX

Puteți configura efectele de iluminare LED pe mai multe zone distincte de pe monitorul Alienware prin intermediul aplicației AlienFX din AWCC (Alienware Command Center).

 **NOTĂ: Dacă aveți un laptop sau desktop Alienware Gaming, puteți accesa direct AWCC pentru a controla iluminarea.**

 **NOTĂ: Pentru informații suplimentare, consultați Ajutorul online pentru Alienware Command Center.**

Cerințe preliminare

Înainte de instalarea AWCC pe un sistem care nu este Alienware:

- Asigurați-vă că sistemul de operare al computerului dvs. este Windows 10 R3 sau o versiune mai recentă.
- Asigurați-vă că este activă conexiunea la internet.
- Cablul USB furnizat trebuie să fie conectat la monitorul Alienware și la computer.

Instalarea AWCC prin intermediul Windows update

1. Aplicația AWCC este descărcată și va fi instalată automat. Instalarea durează câteva minute.
2. Navigați către folderul programului pentru a vă asigura că instalarea a reușit. În mod alternativ, puteți găsi aplicația AWCC în meniul **Start**.
3. Lansați AWCC și efectuați următorii pași pentru a descărca componentele de software suplimentare:
 - În fereastra **Setări**, faceți clic pe **Windows Update**, apoi pe **Verificare actualizări** pentru a verifica progresul actualizării driverului Alienware.
 - În cazul în care actualizarea driverului nu răspunde pe computerul dvs., instalați AWCC de pe website-ul de asistență Dell.

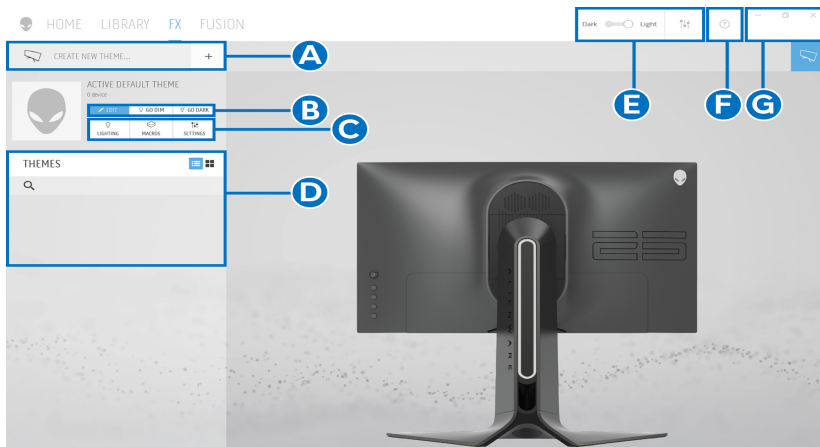
Instalarea AWCC de pe website-ul de asistență Dell

1. Introduceți AW2521HF sau AW2521HFL în câmpul corespunzător la adresa www.dell.com/support/drivers, și descărcați cea mai recentă versiune pentru următoarele articole:
 - Aplicația Alienware Command Center
 - Driverul Alienware Gaming Monitor Control Center
2. Navigați către folderul în care ați salvat fișierele de configurare.

3. Faceți dublu clic pe fișierul de configurare și urmați instrucțiunile de pe ecran pentru finalizarea instalării.

Navigarea în fereastra AlienFX

Cu Alienware Command Center, aplicația AlienFX vă permite să controlați culorile iluminării LED și efectele de tranziție pentru monitorul dvs. Alienware. În ecranul principal AWCC, faceți clic pe **FX** din bara de meniu superioară pentru a accesa ecranul principal al aplicației AlienFX.

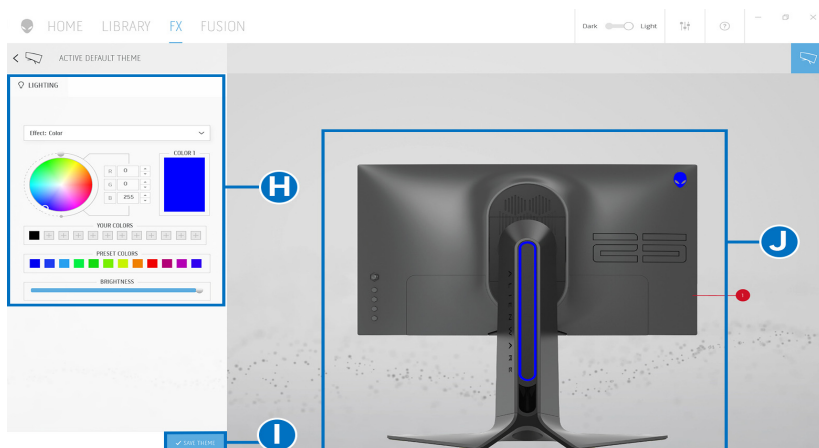


În următorul tabel sunt descrise funcțiile și caracteristicile ecranului principal:

Nr.	Funcții	Descrieri
A	CREATE NEW THEME... (CREARE TEMĂ NOUĂ...)	Faceți clic pe + , apoi introduceți un nume în caseta de text pentru adăugarea unei teme.
B	Editare comenzi	<ul style="list-style-type: none"> • EDIT (EDITARE): Vă oferă opțiuni pentru personalizarea setărilor de iluminare pentru tema dvs. • GO DIM (ESTOMPARE): Estompează lumina. • GO DARK (ÎNTUNECARE): Oprește lumina.
C	Componente teme	Puteți utiliza aceste componente (LIGHTING (ILUMINARE), MACROS (MACRO-URI), SETTINGS (SETĂRI)) pentru a seta tema selectată ca temă activă.
D	Lista THEMES (TEME)	Afișează temele în modul de vizualizare listă sau grilă.
E	Comenzi de fundal	Reglează efectele de animație ale fundalului.

F	Ajutor	Faceți clic pentru a accesa Asistența online AWCC.
G	Comenzi fereastră	Puteți utiliza butoanele pentru minimizarea, maximizarea sau restabilirea dimensiunii ferestrei. Atunci când × este selectat, aplicația se va închide.

Atunci când începeți să personalizați o temă, ar trebui să vedeți următorul ecran:

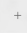



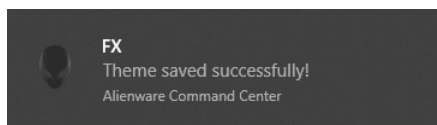
În următorul tabel sunt descrise funcțiile și caracteristicile de pe ecran:

Nr.	Funcții	Descrieri
H	Panoul LIGHTING (ILUMINARE)	Utilizați comenzile din acest panou pentru a configura efectele de iluminare pentru o temă. Consultați Setarea efectelor de iluminare pentru detalii.
I	SAVE THEME (SALVARE TEMĂ)	Faceți clic pentru a salva toate reglajele și modificările pentru temă.
J	Previzualizare live	Zonele de iluminare sunt numerotate. Puteți selecta o singură zonă făcând clic pe numărul de pe imagine. Atunci când efectuați reglaje ale iluminării, previzualizarea monitorului afișează efectele noi în mod simultan.

Crearea unei teme

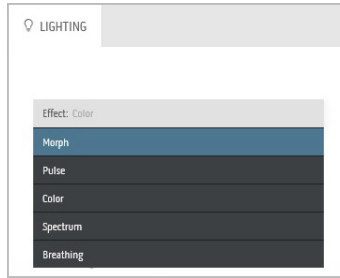
Pentru a crea o temă cu setările de iluminare preferate:

1. Lansați AWCC.
 2. Faceți clic pe **FX** din bara de meniu superioară pentru a accesa ecranul principal al aplicației AlienFX.
 3. Din colțul din stânga sus al ferestrei, faceți clic pe  pentru a crea o temă nouă.
 4. În caseta de text **CREATE NEW THEME (CREARE TEMĂ NOUĂ)**, introduceți numele temei.
 5. Specificați zona (zonele) de iluminare pentru care doriți să efectuați reglaje ale iluminării prin:
 - bifarea casetei (casetelor) de bifare ale zonei (zonelor) de deasupra zonei de previzualizare live, sau
 - făcând clic pe numerele de pe imaginea monitorului
 6. În panoul **LIGHTING (ILUMINARE)**, selectați efectele de iluminare preferate din lista derulantă, inclusiv **Morph (Metamorfoză)**, **Pulse (Pulsare)**, **Color (Culoare)**, **Spectrum (Spectru)** și **Breathing (Respirare)**. Consultați **Setarea efectelor de iluminare** pentru detalii.
-  **NOTĂ: Opțiunea de Spectrum (Spectru) este disponibilă doar atunci când selectați All Zones (Toate zonele) pentru a efectua reglaje ale iluminării.**
7. Repetați pas 5 și pas 6 pentru a activa mai multe opțiuni de configurare pentru preferința dvs.
 8. Când ați terminat, faceți clic pe **SAVE THEME (SALVARE TEMĂ)**. În colțul din dreapta sus al ecranului va apărea o notificare toast.



Setarea efectelor de iluminare

Panoul **LIGHTING (ILUMINARE)** oferă diferite efecte de iluminare. Puteți face clic pe **Effect (Efect)** pentru a deschide un meniu derulant cu opțiunile disponibile.

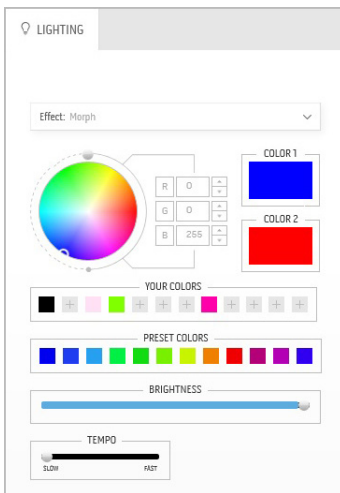


NOTĂ: Opțiunile afișate pot varia, în funcție de zona (zonele) de iluminare specificată(e).

Următorul tabel prezintă o descriere generală a diferitelor opțiuni:

Morph (Metamorfoză)

Descrieri



Efectul schimbă culoarea luminii printr-o tranziție lină.

Pentru a efectua reglaje:

1. Alegeți o culoare preferată din paleta de culori sau lista **PRESET COLORS (CULORI PRESETATE)**. În câmpul din dreapta vor fi afișate culoarea selectată și codul culorii RGB corespunzătoare.

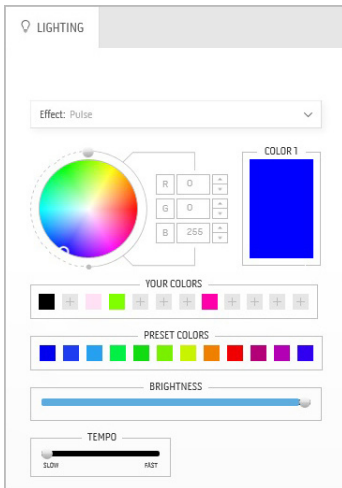
NOTĂ: Pentru a schimba culoarea, utilizați butoanele cu săgeți sus și jos de lângă casele R/G/B pentru a edita codurile de culoare.

2. Pentru a adăuga culoarea selectată la lista **YOUR COLORS (CULORILE DVS.)** pentru acces rapid pe viitor, faceți clic pe **+**. La listă pot fi adăugate maxim 12 culori.

NOTĂ: Pentru a elimina o culoare existentă din listă, faceți clic dreapta pe aceasta.

3. Repetați pașii anteriori pentru a specifica **Color 2 (Culoarea 2)** ca și culoare finală pentru iluminare.
4. Trageți cursorul **BRIGHTNESS (LUMINOZITATE)** pentru a regla luminozitatea culorii.
5. Trageți cursorul **TEMPO** pentru a regla viteza de tranziție.

Pulse (Pulsare)



Descrieri

Efectul face ca iluminarea să pulseze cu o pauză scurtă.

Pentru a efectua reglaje:

1. Alegeți o culoare preferată din paleta de culori sau lista **PRESET COLORS (CULORI PRESETATE)**. În câmpul din dreapta vor fi afișate culoarea selectată și codul culorii RGB corespunzătoare.

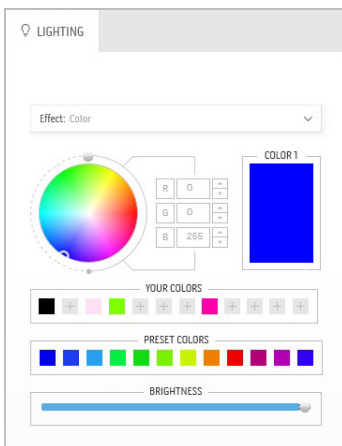
NOTĂ: Pentru a schimba culoarea, utilizați butoanele cu săgeți sus și jos de lângă casetele R/G/B pentru a edita codurile de culoare.

2. Pentru a adăuga culoarea selectată la lista **YOUR COLORS (CULORILE DVS.)** pentru acces rapid pe viitor, faceți clic pe . La listă pot fi adăugate maxim 12 culori.

NOTĂ: Pentru a elimina o culoare existentă din listă, faceți clic dreapta pe aceasta.

3. Trageți cursorul **BRIGHTNESS (LUMINOZITATE)** pentru a regla luminozitatea culorii.
4. Trageți cursorul **TEMPO** pentru a regla viteza de pulsare.

Color (Culoare)



Descrieri

Efectul aprinde lumina LED într-o singură culoare statică.

Pentru a efectua reglaje:

1. Alegeți o culoare preferată din paleta de culori sau lista **PRESET COLORS (CULORI PRESETATE)**. În câmpul din dreapta vor fi afișate culoarea selectată și codul culorii RGB corespunzătoare.

NOTĂ: Pentru a schimba culoarea, utilizați butoanele cu săgeți sus și jos de lângă casetele R/G/B pentru a edita codurile de culoare.

2. Pentru a adăuga culoarea selectată la lista **YOUR COLORS (CULORILE DVS.)** pentru acces rapid pe viitor, faceți clic pe . La listă pot fi adăugate maxim 12 culori.

Color (Culoare)

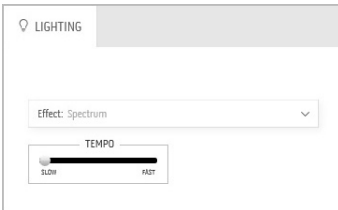
Descrieri

NOTĂ: Pentru a elimina o culoare existentă din listă, faceți clic dreapta pe aceasta.

3. Trageți cursorul **BRIGHTNESS (LUMINOZITATE)** pentru a regla luminozitatea culorii.

Spectrum (Spectru)

Descrieri



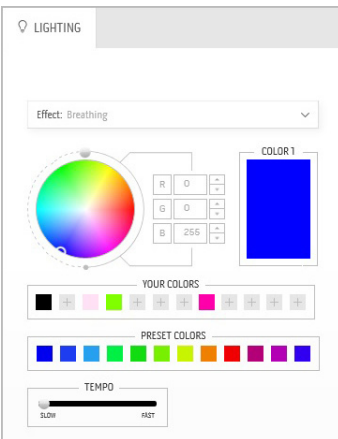
Efectul face ca iluminarea să treacă, în ordine, prin întreg spectrul de lumină: roșu, portocaliu, galben, verde, albastru, indigo și violet.

Puteți trage cursorul **TEMPO** pentru a regla viteza de tranziție.

NOTĂ: Opțiunea este disponibilă doar atunci când selectați **All Zones (Toate zonele)** pentru a efectua reglaje ale iluminării.

Breathing (Respirare)

Descrieri



Efectul face ca lumina să treacă de la un mediu luminos la unul întunecat.

Pentru a efectua reglaje:

1. Alegeți o culoare preferată din paleta de culori sau lista **PRESET COLORS (CULORI PRESETATE)**. În câmpul din dreapta vor fi afișate culoarea selectată și codul culorii RGB corespunzătoare.

NOTĂ: Pentru a schimba culoarea, utilizați butoanele cu săgeți sus și jos de lângă casele R/G/B pentru a edita codurile de culoare.

2. Pentru a adăuga culoarea selectată la lista **YOUR COLORS (CULORILE DVS.)** pentru acces rapid pe viitor, faceți clic pe **+**. La listă pot fi adăugate maxim 12 culori.
 3. Trageți cursorul **TEMPO** pentru a regla viteza de tranziție.
-

Remedierea problemelor

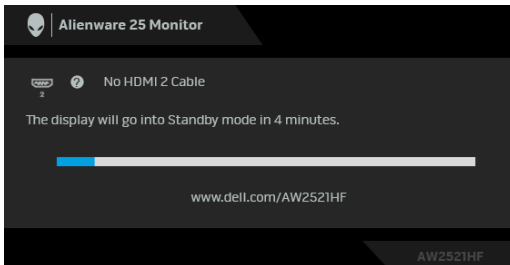
⚠️ AVERTISMENT: Înainte de a începe oricare dintre procedurile din această secțiune, parcurgeți secțiunea **Instrucțiuni privind securitatea**.

Testarea automată

Monitorul oferă o funcție de testare automată care vă permite să verificați dacă monitorul funcționează corect. Dacă monitorul și computerul sunt corect conectate, însă ecranul monitorului rămâne întunecat, efectuați testarea automată parcurgând următoarele etape:

1. Opriți computerul și monitorul.
2. Deconectați cablul video din spatele computerului. Pentru ca testarea automată să decurgă corect, deconectați toate cablurile digitale din spatele computerului.
3. Porniți monitorul.

✍️ NOTĂ: Ar trebui să fie afișată o casetă de dialog flotantă (pe fundal negru) dacă monitorul nu detectează un semnal video și funcționează corect. În modul de testare automată, LED-ul Pornit/Oprit clipește albastru (culoare implicită).



✍️ NOTĂ: Această casetă este afișată și în timpul funcționării normale a sistemului, în cazul în care cablul video se deconectează sau este deteriorat.

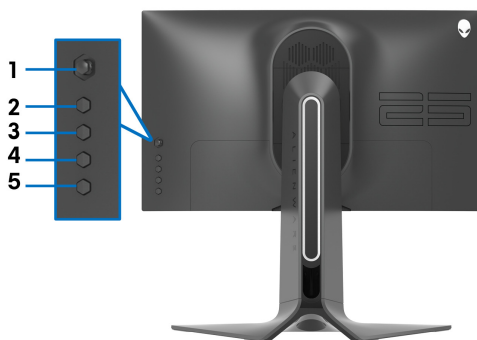
4. Opriți monitorul și conectați cablul video; apoi porniți computerul și monitorul.

Dacă ecranul monitorului rămâne gol după parcurgerea procedurii anterioare, verificați placa video și computerul, deoarece monitorul funcționează corect.


Diagnosticare încorporată

Monitorul încorporează un instrument de diagnosticare care vă ajută să aflați dacă problema întâmpinată este cauzată de monitor sau de computer și de placa video.

NOTĂ: Puteți să folosiți diagnosticarea încorporată numai când cablul video este deconectat și monitorul este în modul de testare automată.



Pentru a folosi diagnosticarea încorporată:

1. Asigurați-vă că ecranul este curat (fără particule de praf pe suprafața ecranului).
2. Mențineți apăsat **Butonul 5** timp de patru secunde până când pe ecran va apărea un meniu.
3. Folosind maneta de comandă, evidențiați opțiunea **Diagnostics (Diagnosticări)**  și apăsați butonul manetei de comandă pentru a începe diagnosticarea. Este afișat un ecran gri.
4. Vedeteți dacă ecranul prezintă anumite defecte sau anormalități.
5. Acționați din nou maneta de comandă până când este afișat un ecran roșu.
6. Vedeteți dacă ecranul prezintă anumite defecte sau anormalități.
7. Repetați pașii 5 și 6 până când ecranul afișează culorile verde, albastru, negru și alb. Observați eventualele anormalități sau defecte.

Testul este finalizat când este afișat un text pe ecran. Pentru a ieși, acționați din nou maneta de comandă.

Dacă nu detectați anomalii pe ecran folosind instrumentul de diagnosticare încorporat, monitorul funcționează corect. Verificați placa video și computerul.

Probleme frecvente

Tabelul următor conține informații generice despre problemele obișnuite pe care le puteți întâmpina cu monitorul și despre posibilele soluții:

Simptome frecvente	Ce experimentați	Soluții posibile
Video lipsă/LED Pornit/Oprit stins	Imagine lipsă	<ul style="list-style-type: none">Asigurați-vă că cablul video dintre monitor și computer este corect conectat și fixat.Verificați dacă priza funcționează corect folosind alt echipament electronic.Asigurați-vă că butonul Pornit/Oprit este complet apăsat.Asigurați-vă că în meniul Input Source (Sursă intrare) este selectată sursa de intrare corectă.
Video lipsă/LED Pornit/Oprit aprins	Imagine lipsă sau luminozitate lipsă	<ul style="list-style-type: none">Măriți luminozitatea și contrastul din meniul Display (Afișare).Folosiți funcția de verificare automată a monitorului.Verificați dacă nu există pini îndoțiți sau rupți în conectorul cablului video.Folosiți diagnosticarea încorporată.Asigurați-vă că în meniul Input Source (Sursă intrare) este selectată sursa de intrare corectă.
Focalizare slabă	Imaginea este neclară, difuză sau dublată	<ul style="list-style-type: none">Eliminați cablurile prelungitoare video.Resetați monitorul la setările din fabricație.Schimbați rezoluția video la raportul de aspect corect.
Video tremurat/ instabil	Imagine ondulată sau în mișcare ușoară	<ul style="list-style-type: none">Resetați monitorul la setările din fabricație.Verificați factorii de mediu.Mutați monitorul și testați-l în altă încăpere.
Pixeli lipsă	Ecranul LCD are pete	<ul style="list-style-type: none">Porniți și opriți monitorul.Pixelii stinși permanent reprezintă un defect normal care poate să apară la tehnologia LCD.Pentru informații suplimentare privind Calitatea monitoarelor Dell și Politica privind pixelii, consultați site-ul de asistență Dell: www.dell.com/support/monitors.

Pixeli blocați	Ecranul LCD are pete luminoase	<ul style="list-style-type: none"> ▪ Porniți și opriți monitorul. ▪ Pixelii stinși permanent reprezintă un defect normal care poate să apară la tehnologia LCD. ▪ Pentru informații suplimentare privind Calitatea monitoroanelor Dell și Politica privind pixelii, consultați site-ul de asistență Dell: www.dell.com/support/monitors.
Probleme cu luminozitatea	Imaginea este prea întunecată sau prea luminoasă	<ul style="list-style-type: none"> ▪ Resetați monitorul la setările din fabricație. ▪ Reglați luminozitatea și contrastul din meniul Display (Afișare).
Distorsiuni geometrice	Ecranul nu este corect centrat	<ul style="list-style-type: none"> ▪ Resetați monitorul la setările din fabricație.
Linii orizontale/verticale	Ecranul afișează una sau mai multe linii	<ul style="list-style-type: none"> ▪ Resetați monitorul la setările din fabricație. ▪ Folosiți funcția de testare automată a monitorului și aflați dacă liniile apar și în modul de testare automată. ▪ Verificați dacă nu există pini îndoșiți sau rușiți în conectorul cablului video. ▪ Folosiți diagnosticarea încorporată.
Probleme de sincronizare	Ecranul este ilizibil sau haotic	<ul style="list-style-type: none"> ▪ Resetați monitorul la setările din fabricație. ▪ Folosiți funcția de testare automată a monitorului pentru a determina dacă ecranul ilizibil apare în modul de testare automată. ▪ Verificați dacă nu există pini îndoșiți sau rușiți în conectorul cablului video. ▪ Reporniți computerul în <i>modul sigur</i>.
Probleme de securitate	Fum sau scânteii vizibile	<ul style="list-style-type: none"> ▪ Nu parcurgeți nicio etapă de remediere a problemelor. ▪ Luați legătura cu Dell imediat.
Probleme intermitente	Monitorul funcționează defectuos în mod ocazional	<ul style="list-style-type: none"> ▪ Asigurați-vă că cablul video care conectează monitorul la computer este conectat corect și este fixat. ▪ Resetați monitorul la setările din fabricație. ▪ Folosiți funcția de testare automată a monitorului pentru a determina dacă problema apare ocazional și în modul de testare automată.

Culoare lipsă	Imaginea nu are culoare	<ul style="list-style-type: none"> Folosiți funcția de verificare automată a monitorului. Asigurați-vă că cablul video care conectează monitorul la computer este conectat corect și este fixat. Verificați dacă nu există pini îndoiți sau rupți în conectorul cablului video.
Culoare incorectă	Culoarea imaginii este incorectă	<ul style="list-style-type: none"> Modificați setările din Preset Modes (Moduri presetate) din meniul OSD Game (Joc) în funcție de aplicație. Reglați valorile pentru Gain (Amplificare)/Offset (Decalaj)/Hue (Nuanță)/Saturation (Saturație) în Custom Color (Culoare personalizată) din meniul OSD Game (Joc). Folosiți diagnosticarea încorporată.
Retenția imaginii datorită afișării unei imagini statice o perioadă lungă de timp	Este afișată o umbră slabă a imaginii statice	<ul style="list-style-type: none"> Setați ecranul să se oprească după câteva minute de inactivitate a acestuia. Acestea pot fi ajustate în opțiunile de alimentare Windows sau setarea Economizor pe Mac. Ca alternativă, folosiți un screen saver dinamic.

Probleme specifice produsului

Simptome specifice	Ce Ce experimentați	Soluții posibile
Imaginea afișată este prea mică	Imaginea este centrată pe ecran, însă nu umple întreaga zonă de vizionare	<ul style="list-style-type: none"> Resetați monitorul la setările din fabricație.
Monitorul nu poate fi reglat folosind butoanele de pe panoul din spate	Meniul OSD nu este afișat	<ul style="list-style-type: none"> Opritiți monitorul, deconectați cablul de alimentare, conectați-l la loc, apoi porniți monitorul. Este posibil ca meniul OSD să fie blocat. Pentru deblocare, țineți apăsat timp de 4 secunde al patrulea buton (implicit, tasta de acces rapid Brightness/Contrast (Luminozitate/Contrast)) de sub butonul manetei.

Fără semnal de intrare când sunt apăstate comenzile utilizatorului	Imagine lipsă, indicatorul LED este albastru	<ul style="list-style-type: none"> Verificați sursa de semnal. Asigurați-vă că computerul nu este în modul de economisire a energiei mișcând mouse-ul sau apăsând o tastă pe tastatură. Verificați dacă cablul de semnal este conectat corect. Reconectați cablul de semnal dacă este cazul. Resetați computerul sau playerul video.
Imaginea nu ocupă tot ecranul	Imaginea nu ocupă toată înălțimea sau lățimea ecranului	<ul style="list-style-type: none"> Datorită diferitelor formate video (raport de aspect), monitorul poate afișa pe ecranul complet. Folosiți diagnosticarea încorporată.

Probleme specifice pentru Universal Serial Bus (USB)

Simptome specifice	Ce experimentați	Soluții posibile
Interfața USB nu funcționează	Perifericele USB nu funcționează	<ul style="list-style-type: none"> Verificați dacă monitorul este pornit. Reconectați cablul upstream la computer. Reconectați perifericele USB (conector downstream). Opriti și reporniți monitorul. Reporniți computerul. Unele dispozitive USB, cum sunt hard discurile externe portabile, necesită un curent electric mai mare; conectați dispozitivul direct la computer.
Interfața USB 3.0 de super viteză este lentă	Perifericele USB 3.0 super viteză funcționează lent sau nu funcționează deloc	<ul style="list-style-type: none"> Verificați dacă computerul este compatibil cu interfața USB 3.0. Unele computere au porturi USB 3.0, USB 2.0 și USB 1.1. Asigurați-vă că folosiți portul USB corect. Reconectați cablul upstream la computer. Reconectați perifericele USB (conector downstream). Reporniți computerul.
Perifericele USB wireless nu mai funcționează după conectarea unui dispozitiv USB 3.0	Perifericele USB wireless răspund lent sau funcționează numai după ce distanța dintre ele și receptorul lor scade	<ul style="list-style-type: none"> Sporiți distanța dintre perifericele USB 3.0 și receptorul USB wireless. Poziționați receptorul USB wireless cât mai aproape de perifericele USB wireless. Folosiți un cablu prelungitor USB pentru a amplasa receptorul USB wireless cât mai departe de portul USB 3.0.

Anexă

AVERTISMENT: Instrucțiuni privind securitatea

⚠ AVERTISMENT: Utilizarea unor comenzi, reglaje sau proceduri diferite de cele specificate în această documentație poate să cauzeze șoc electric, pericole de ordin electric și/sau pericole de ordin mecanic.

Pentru informații despre instrucțiunile privind securitatea, consultați Informații despre securitate, mediu și omologare (SERI).

Notificări FCC (numai în S.U.A.) și alte informații privind reglementările

Pentru notificările FCC și alte informații privind reglementările, consultați site-ul web de conformitate cu reglementările la adresa

www.dell.com/regulatory_compliance.

Luați legătura cu Dell

Clienții din Statele Unite pot să apeleze 800-WWW-DELL (800-999-3355).

📄 NOTĂ: Dacă nu aveți o conexiune activă la Internet, puteți să găsiți datele de contact pe factura de cumpărare, pe fișa de expediere, pe chitanță sau în catalogul de produse Dell.

Dell oferă mai multe servicii de asistență și service, online și prin telefon. Disponibilitatea acestora variază în funcție de țară și de produs, fiind posibil ca unele servicii să nu fie disponibile în zona dvs.

- Asistență tehnică online: www.dell.com/support/monitors
- Luați legătura cu Dell: www.dell.com/contactdell