

# Монітор Alienware AW2521HFA/ AW2521HFLA




## Посібник користувача

Модель: AW2521HFA/AW2521HFLA  
Модель, схвалена регламентуючими органами:  
AW2521HFb

A L I E N W A R E™



# Примітки, увага і попередження

-  **ПРИМІТКА:** ПРИМІТКА вказує на важливу інформацію, яка буде корисною при роботі з комп'ютером.
-  **УВАГА:** УВАГА вказує на можливість пошкодження апаратних компонентів або втрати даних у разі недотримання інструкцій.
-  **ПОПЕРЕДЖЕННЯ:** ПОПЕРЕДЖЕННЯ вказує на можливість заподіяння шкоди майну, шкоди здоров'ю людей або летальний кінець.

© 2020 Dell Inc. або її дочірні компанії. Усі права захищено. Dell, EMC та інші торговельні марки є товарними знаками компанії Dell Inc. або її дочірніх компаній. Інші торговельні марки можуть бути товарними знаками відповідних власників.

# Зміст

<b>Про монітор</b> . . . . .	<b>6</b>
Вміст упаковки . . . . .	6
Характеристики продукту . . . . .	8
Позначення компонентів та елементи управління . . . . .	9
Вигляд спереду . . . . .	9
Вигляд ззаду . . . . .	10
Вид ззаду і знизу . . . . .	12
Технічні характеристики монітора . . . . .	14
Характеристики роздільної здатності . . . . .	16
Підтримувані відеорежими . . . . .	16
Попередньо встановлені режими відображення . . . . .	17
Електричні характеристики . . . . .	18
Фізичні характеристики . . . . .	19
Характеристики навколишнього середовища . . . . .	20
Призначення контактів . . . . .	21
Можливість використання функції Plug and play . . . . .	23
Інтерфейс універсальної послідовної шини (USB) . . . . .	23
Висхідний роз'єм USB . . . . .	23
Роз'єм низхідний USB . . . . .	24
Порти USB . . . . .	24
Роз'яснення щодо якості РК-монітора і відображення пікселів . . . . .	25
Інструкція з технічного обслуговування . . . . .	25
Очищення монітора . . . . .	25
<b>Налаштування монітора</b> . . . . .	<b>26</b>
Прикріплення стійки . . . . .	26
Підключення комп'ютера . . . . .	31

Зніміть стійку монітора . . . . .	32
Настінне кріплення VESA (Необов'язково) . . . . .	34
<b>Керування монітором . . . . .</b>	<b>35</b>
Увімкніть монітор . . . . .	35
Використання джойстика . . . . .	35
Використання елементів управління на задній панелі . . . . .	36
Використання екранного меню (Меню на екрані) . . . . .	37
Доступ до системного меню . . . . .	37
Попереджувальне повідомлення у екранному меню . . . . .	50
Блокування кнопок управління на задній панелі . . . . .	53
Встановлення максимальної роздільної здатності . . . . .	54
Використання нахилу, повороту та вертикального висування . . . . .	55
Подовжувачі з нахилом та поворотом . . . . .	55
Вертикальне висування . . . . .	55
Повертання монітора . . . . .	56
Поворот за годинниковою стрілкою . . . . .	56
Поворот проти годинникової стрілки . . . . .	57
Регулювання параметрів повороту відображення у вашій системі . . . . .	58
<b>Використання програми AlienFX . . . . .</b>	<b>59</b>
Обов'язкові умови . . . . .	59
Встановлення AWCC через оновлення Windows . . . . .	59
Встановлення AWCC з веб-сайту служби підтримки Dell . . . . .	59
Навігація у вікні AlienFX . . . . .	60
Створення теми . . . . .	62
Встановлення ефектів освітлення . . . . .	63

<b>Виправлення неполадок</b> . . . . .	<b>67</b>
Самотестування . . . . .	67
Вбудована діагностика . . . . .	68
Поширені проблеми . . . . .	69
Специфічні для продукту проблеми . . . . .	72
Специфічні проблеми універсальної послідовної шини (USB) . . . . .	73
<b>Додаток</b> . . . . .	<b>74</b>
Повідомлення FCC (лише для США) та інша нормативна інформація . . . . .	74
Контакти Dell . . . . .	74
База даних продуктів ЄС для енергетичного маркування та інформаційного листа . . . . .	74

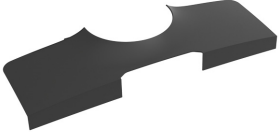




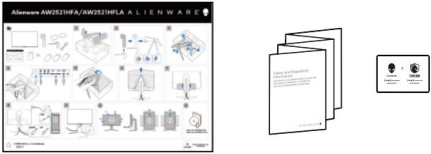
# Про монітор

## Вміст упаковки

Ваш монітор постачається з компонентами, наведеними нижче. Якщо будь-який компонент відсутній, зверніться до технічної підтримки Dell. Детальні відомості див. у [Контакти Dell](#).

**ПРИМІТКА:** Деякі компоненти можуть бути необов'язковими, і вони можуть не постачатися разом із вашим монітором. Деякі функції або мультимедіа можуть бути недоступними в певних країнах.

Зображення компонентів	Опис компонентів
	Монітор
	Підйомник стійки
	Основа стійки

	<p>Кришка вводу/виводу</p>
	<p>Кабель живлення (відрізняється залежно від країни)</p>
	<p>Кабель DisplayPort (DisplayPort - DisplayPort)</p>
	<p>Кабель HDMI</p>
	<p>Висхідний кабель USB 3.0 (вмикає порти USB на моніторі)</p>
	<ul style="list-style-type: none"> <li>• Посібник зі швидкого встановлення</li> <li>• Інформація про безпеку, екологічна та регуляторна інформація</li> <li>• Вітальна картка Alienware</li> </ul>

## Харктеристики продукту

Монітор **Ігровий Alienware 25** доступний у двох кольорових варіантах: *Темна сторона Місяця (AW2521HFA)* та *Місячне світло (AW2521HFLA)*. Обидва монітори мають активну матрицю, тонкоплівкові транзистори (TFT), рідкористаличний дисплей (LCD) та світлодіодне підсвічування.

Характеристики монітора:

- Видима область (по діагоналі) - 62,2 см (24,5 дюймів). Роздільна здатність: До 1920 x 1080 через DisplayPort і HDMI, з підтримкою повноекранного режиму або низькою роздільною здатністю, підтримуючи високу частоту оновлення 240 Гц.
- NVIDIA® G-SYNC® Compatible Certification та AMD FreeSync™ Premium Technology мінімізує графічні спотворення, такі як розрив екрану та підвисання для більш плавного, стабільного ігрового процесу.
- Підтримує надзвичайно високу частоту оновлення 240 Гц і швидкий час відгуку 1 мс сірий-сірий у режимі **Extreme (Надзвичайний)\***.
- Кольорова гама sRGB - 99%.
- Можливості налаштування шляхом нахилу, розвороту, обертання і регулювання по висоті.
- Знімна стійка та монтажні отвори з шагом 100 мм для різних варіантів установки, згідно зі стандартами Асоціації стандартизації відеоелектроніки (VESA™).
- Цифрове підключення через 1 порт DisplayPort і 2 порти HDMI.
- Оснащений 1 висхідним портом USB і 4 низхідними портами USB.
- Можливість використання функції Plug and play, якщо підтримується вашою системою.
- Налаштування екранного меню (OSD) для легкої установки і оптимізації екрану.
- AW2521HFA/AW2521HFLA пропонує попередньо встановлені режими, включаючи FPS (Шутер від першої особи), MOBA/RTS (Стратегія в реальному часі), RPG (Рольова гра), SPORTS (Гонки) і три настроювані режими гри за уподобаннями користувача. Крім того, ключові вдосконалені ігрові функції, такі як Timer (Таймер), Frame Rate (Частота кадрів) і Display Alignment (Вирівнювання відображення), допомагають поліпшити продуктивність гравця і забезпечити найкращу перевагу в грі.
- ≤ 0,3 Вт у режимі очікування.



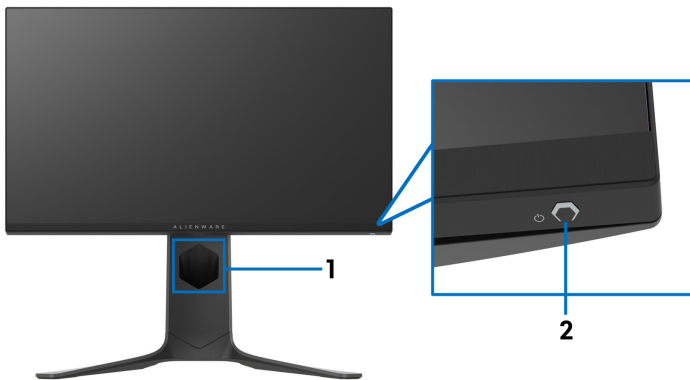
- Забезпечує комфортні умови для очей за допомогою усунення мерехтіння екрана.

**⚠ ПОПЕРЕДЖЕННЯ:** Ймовірні довгострокові ефекти від випромінювання синього світла монітора можуть призвести до ураження очей, включаючи швидку стомлюваність очей або цифрову зорову втоми і т.д. Функція ComfortView призначена для зменшення кількості синього світла, яке випромінює монітор, щоб забезпечити комфортні умови для очей.

\*Режим 1 мс сіро-сірий досягається в режимі **Extreme (Надзвичайний)** для зменшення видимої розмитості руху та збільшення чутливості зображення. Однак це може внести у зображення деякі незначні та помітні візуальні спотворення. Оскільки налаштування системи та потреби кожного гравця різні, Alienware рекомендує користувачам експериментувати з різними режимами, щоб знайти для них потрібний параметр.

## Позначення компонентів та елементи управління

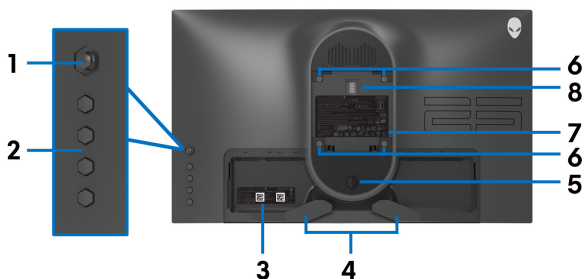
### Вигляд спереду



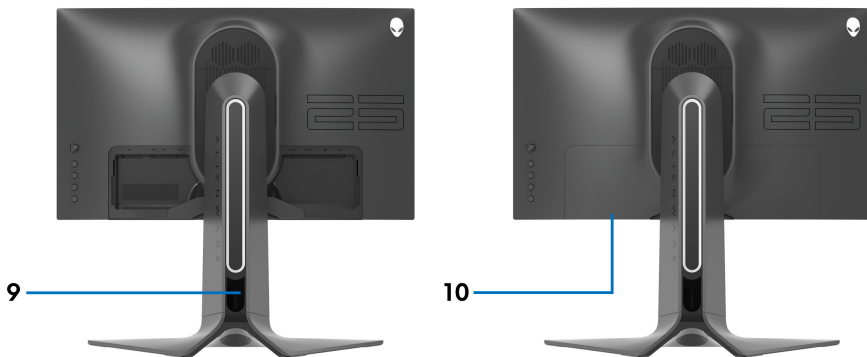
Позначка	Опис	Використання
1	Поглиблення для укладання кабелів (на передній стороні стійки)	Для акуратного укладання кабелів.

<p><b>2</b></p>	<p>Кнопка увімкнення/вимкнення живлення (із світлодіодним індикатором)</p>	<p>Щоб увімкнути або вимкнути монітор.</p> <p>Безперервне світло синього кольору свідчить про те, що монітор увімкнено і працює нормально. Блимаюче біле світло вказує на те, що монітор перебуває в режимі очікування.</p>
-----------------	--	---

### Вигляд ззаду



### Вигляд ззаду без стійки монітора

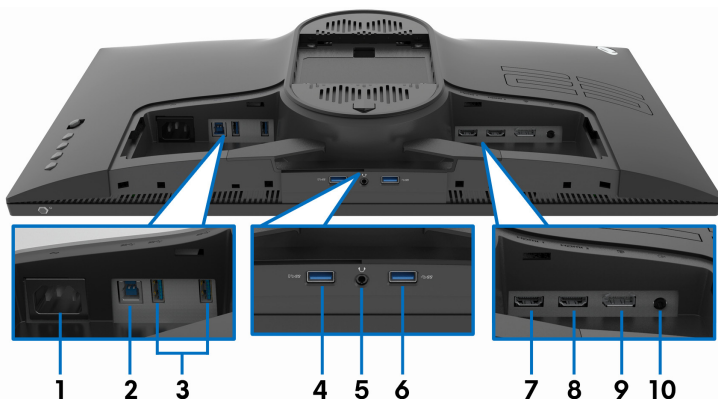


### Вигляд ззаду із стійкою монітора

Позначка	Опис	Використання
<p><b>1</b></p>	<p>Джойстик</p>	<p>Використовуйте його для керування екранним меню.</p>

<b>2</b>	Функціональні кнопки	Детальні відомості, див. у <a href="#">Керування монітором</a> .
<b>3</b>	Наклейки із штрих-кодом, серійним номером і сервісною службою	Якщо вам потрібно зв'язатися з Dell за технічною підтримкою, див. цю наклейку.
<b>4</b>	Затиски для укладання кабелів	Для акуратного укладання кабелів.
<b>5</b>	Кнопка зняття стійки	Для від'єднання стійки від монітора.
<b>6</b>	Монтажні отвори, згідно стандартам VESA (100 мм x 100 мм - ззаду кришки VESA)	Настінне кріплення монітора за допомогою сумісного зі стандартами VESA комплекту кріплення на стіну (100 мм x 100 мм).
<b>7</b>	Наклейка з нормативно-правовими даними	Списки дозволів регулюючих органів.
<b>8</b>	Роз'єм док-станції для підсвічування	Коли підйомник стійки прикріплений до монітора, через роз'єм док-станції подається живлення на лампочку на стійці.
<b>9</b>	Поглиблення для укладання кабелів (на задній стороні стійки)	Для укладки кабелей, прокладіть їх через це поглиблення.
<b>10</b>	Кришка вводу/виводу	Захищає порти вводу/виводу.

## Вид ззаду і знизу



## Вид ззаду і знизу без стійки монітора

Позначка	Опис	Використання
1	Роз'єм живлення	Підключіть кабель живлення (постачається разом із вашим монітором).
2	Висхідний порт USB	Підключіть USB-кабель (постачається в комплекті з монітором) до цього порту та до вашого комп'ютера, щоб увімкнути порти USB на вашому моніторі.
3	Порти USB 3.0 (2)	Підключення USB-пристрою.* <b>ПРИМІТКА:</b> Щоб використовувати ці порти, потрібно підключити USB-кабель (постачається в комплекті з монітором) до висхідного порту USB на моніторі та до вашого комп'ютера.
4	Порт USB 3.0 із електроживленням	Підключіть для заряджання вашого USB-пристрою.

5	Порт для навушників	Підключіть навушники або динаміки. <b>УВАГА:</b> Підвищення аудіовиходу понад 50% на регулюванні гучності або еквайзері може збільшити вихідну напругу в навушниках, таким чином підвищуючи рівень звукового тиску.
6	Порт USB 3.0	Підключення USB-пристрою.* <b>ПРИМІТКА:</b> Щоб використовувати ці порти, потрібно підключити USB-кабель (постачається в комплекті з монітором) до висхідного порту USB на моніторі та до вашого комп'ютера.
7	Порт HDMI (HDMI 1)	Підключіть до комп'ютера чи іншого вихідного пристрою HDMI.
8	Порт HDMI (HDMI 2)	Підключіть до комп'ютера чи іншого вихідного пристрою HDMI.
9	DisplayPort	Підключіть до комп'ютера чи іншого вихідного пристрою DisplayPort.
10	Порт лінійного виходу	Підключіть свої динаміки. <b>ПРИМІТКА:</b> Цей порт не підтримує навушники.

\*Щоб уникнути перешкод коли бездротовий USB-пристрій підключено до низхідного порту USB, не рекомендується підключати будь-які інші USB-пристрої до суміжних портів.

## Технічні характеристики монітора

<b>Модель</b>	<b>AW2521HFA/AW2521HFLA</b>
Тип екрану	ПК-екран з активною матрицею, технологія TFT
Технологія панелі	Швидкий IPS
Співвідношення сторін	16:9
Видиме зображення	
По діагоналі	622,28 мм (24,5 дюймів)
Ширина (активна область)	543,744 мм (21,41 дюймів)
Висота (активна область)	302,616 мм (11,91 дюймів)
Загальна площа	164545,63 мм <sup>2</sup> (255,04 дюймів <sup>2</sup> )
Крок пікселя	0,2832 мм x 0,2802 мм
Пікселів на дюйм (PPI)	90
Кут огляду	
По вертикалі	178° (типово)
По горизонталі	178° (типово)
Яскравість	400 кд/м <sup>2</sup> (типово)
Контрастність	1000:1 (типово)
Покриття екрану дисплея	Противідблискова обробка переднього поляризатора (матовість 25%, 3H)
Підсвічування	WLED

Час відповіді	<ul style="list-style-type: none"> <li>• 1 мс сірий-сірий у <b>Extreme (Надзвичайний)</b> режимі*</li> <li>• 2 мс сірий-сірий у <b>Super Fast (Супер швидкий)</b> режимі</li> <li>• 4 мс сірий-сірий у <b>Fast (Швидкий)</b> режимі</li> </ul> <p>*Час відгуку 1 мс сіро-сірий досягається в <b>Extreme (Надзвичайний)</b> режимі для зменшення видимої розмитості руху та збільшення чутливості зображення. Однак це може внести у зображення незначні візуальні спотворення. Оскільки конфігурація кожного комп'ютера та потреби гравців різні, Alienware рекомендує користувачам експериментувати з різними режимами, щоб знайти для них потрібний параметр.</p>
Глибина кольору	16,78 млн. кольорів
Кольорова гама	sRGB 99% (типово)
Вбудовані пристрої	<ul style="list-style-type: none"> <li>• USB 3.0 Супершвидкісний хаб (із 1 USB 3.0 висхідним портом)</li> <li>• 4 x низхідні порти USB 3.0 (включаючи 1 порт, що підтримує заряджання)</li> </ul>
Можливості підключення	<ul style="list-style-type: none"> <li>• 1 x DisplayPort версії 1.2 (ззаду)</li> <li>• 2 x HDMI-порт версії 2.0 (ззаду)</li> <li>• 1 x USB 3.0 висхідний порт (ззаду)</li> <li>• 3 x USB 3.0 низхідні порти (знизу: 1; ззаду: 2)</li> <li>• 1 x USB 3.0 низхідний порт із BC1.2 з можливістю зарядки при 2 А (максимум) (знизу)</li> <li>• 1 x порт для навушників (знизу)</li> <li>• 1 x аудіопорт лінійного виходу (ззаду)</li> </ul>
Ширина рамки (від краю монітора до активної області)	
Зверху	5,27 мм
Зліва/Справа	5,27 мм/5,27 мм
Знизу	14,19 мм

<b>Регульованість</b>	
Стойка з регулюванням по висоті	0 до 130 мм
Нахил	від -5° до 21°
Поворот	від -20° до 20°
Обертання	від -90° до 90°
Сумісність із Dell Display Manager (DDM)	Легке налаштування і інші ключові особливості

## Характеристики роздільної здатності

Модель	AW2521HFA/AW2521HFLA	
	DisplayPort 1.2	HDMI 2.0
Частота рядків	255 - 255 кГц (авто)	30 - 255 кГц (авто)
Частота кадрів по вертикалі	48 - 240 Гц (авто)	48 - 240 Гц (авто)
Максимальна попередньо встановлена роздільна здатність	1920 x 1080 при 240 Гц	1920 x 1080 при 240 Гц


## Підтримувані відеорежими

Модель	AW2521HFA/AW2521HFLA
Стандарти відео, які відтворюються (Відтворення HDMI та DisplayPort)	480i, 480p, 576i, 576p, 720p, 1080i, 1080p, FHD



## Попередньо встановлені режими відображення

Режим дисплея	Частота рядків (кГц)	Частота кадрів (Гц)	Частота синхронізації пікселів (МГц)	Полярність синхронізації (Горизонталь/вертикаль)
VESA, 640 x 480	31,5	59,9	25,2	-/-
VESA, 640 x 480	37,5	75,0	31,5	-/-
IBM, 720 x 400	31,5	70,1	28,3	-/+
VESA, 800 x 600	37,9	60,3	40,0	+/+
VESA, 800 x 600	46,9	75,0	49,5	+/+
VESA, 1024 x 768	48,4	60,0	65,0	-/-
VESA, 1024 x 768	60,0	75,0	78,8	+/+
VESA, 1152 x 864	67,5	75,0	108,0	+/+
VESA, 1280 x 1024	64,0	60,0	108,0	+/+
VESA, 1280 x 1024	80,0	75,0	135,0	+/+
VESA, 1600 x 900	60,0	60,0	108,0	+/+
VESA, 1920 x 1080	67,5	60,0	148,5	+/+
1920 x 1080	137,3	120,0	285,5	+/-
1920 x 1080	166,6	144,0	346,5	+/-
1920 x 1080	278,1	240,0	567,4	+/-

 **ПРИМІТКА:** Цей монітор підтримує AMD FreeSync™ Premium Technology.

## Електричні характеристики

Модель	AW2521HFA/AW2521HFLA
Вхідні відеосигнали	HDMI 2.0*/DisplayPort 1.2, 600 мВ для кожної диференціальної лінії, при вхідному опорі 100 Ом.
Напруга, частота, струм живлення	100 - 240 В змін. струму / 50 Гц або 60 Гц ± 3 Гц / 1,5 А (типово)
Пусковий струм	<ul style="list-style-type: none"><li>• 120 В: 30 А (Макс.) при 0°C (холодний запуск)</li><li>• 240 В: 60 А (Макс.) при 0°C (холодний запуск)</li></ul>
Споживання енергії	<ul style="list-style-type: none"><li>• 0,2 Вт (Режим вимкнено)<sup>1</sup></li><li>• 0,3 Вт (Режим очікування)<sup>1</sup></li><li>• 20,4 Вт (Режим увімкнено)<sup>1</sup></li><li>• 72 Вт (Макс.)<sup>2</sup></li><li>• 17,18 Вт (Pon)<sup>3</sup></li><li>• 55,52 кВт/г (TEC)<sup>3</sup></li></ul>

\*Не підтримує додаткову специфікацію HDMI 2.0, включаючи Контроль побутової електроніки (CEC), HDMI Ethernet Channel (HEC), Audio Return Channel (ARC), стандарт для 3D-формату та роздільної здатності, а також стандарт для роздільної здатності цифрового кіно 4K.

<sup>1</sup> Як визначено у EU 2019/2021 та EU 2019/2013.

<sup>2</sup> Налаштування максимальної яскравості та контрастності з максимальним завантаженням потужності на всіх портах USB.

<sup>3</sup> Pon: Споживання електроенергії в Режимі Увімкнено вимірюється у відповідності з методом тестування Energy Star.

TEC: Загальне споживання енергії в кВт/г вимірюється з посиланням на метод тестування Energy Star.

Цей документ носить виключно інформаційний характер і відображає лабораторні показники. Ваш продукт може мати інші показники в залежності від програмного забезпечення, комплектуючих і замовлених периферійних пристроїв, та не тягне за собою ніяких зобов'язань щодо оновлення такої інформації.

Тому клієнт не повинен покладатися на цю інформацію при прийнятті рішення щодо електричних допустимих похибок або в інших випадках. Немає ніяких гарантій, в явному чи неявному виді, щодо точності або повноти інформації.

## Фізичні характеристики

<b>Модель</b>	<b>AW2521HFA/AW2521HFLA</b>
<b>Тип сигнального кабелю</b>	<ul style="list-style-type: none"><li>• Цифровий: HDMI, 19 контактів</li><li>• Цифровий: DisplayPort, 20 контактів</li><li>• Універсальна послідовна шина: USB, 9 контактів</li></ul>
<b>ПРИМІТКА:</b> Монітори Dell розроблені для оптимальної роботи з відеокабелями, які постачаються разом з вашим монітором. Оскільки Dell не контролює різних постачальників кабелів на ринку, типи матеріалів, роз'єми та процеси, що використовуються для виготовлення цих кабелів, Dell не гарантує якість відображення відео при використанні кабелів, які не постачаються разом із вашим монітором Dell.	
<b>Розміри (зі стійкою)</b>	
Висота (в піднятому положенні)	526,08 мм (20,71 дюймів)
Висота (в стиснутому положенні)	421,21 мм (16,58 дюймів)
Ширина	556,29 мм (21,90 дюймів)
Глибина	251,92 мм (9,92 дюймів)
<b>Розміри (без стійки)</b>	
Висота	328,24 мм (12,92 дюймів)
Ширина	556,29 мм (21,90 дюймів)
Глибина	72,95 мм (2,87 дюймів)
<b>Розміри стійки</b>	
Висота (в піднятому положенні)	436,80 мм (17,20 дюймів)
Висота (в стиснутому положенні)	421,21 мм (16,58 дюймів)
Ширина	465,30 мм (18,32 дюймів)
Глибина	251,92 мм (9,92 дюймів)
<b>Вага</b>	
Вага з упаковкою	11,72 кг (25,84 фунтів)
Вага разом зі стійкою і кабелями	7,46 кг (16,45 фунтів)

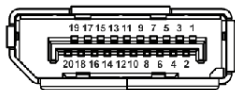
Вага без стійки (для настінного кріплення або монтажу за стандартом VESA - без кабелів)	4,15 кг (9,15 фунтів)
Вага стійки в зборі	3,21 кг (7,08 фунтів)
Блиск передньої рамки	17 ± 3 (тільки перед підборіддям)

### Характеристики навколишнього середовища

<b>Модель</b>	<b>AW2521HFA/AW2521HFLA</b>
<b>Відповідність стандартам</b>	
Скло не містить миш'як, а панель не містить ртуть	
<b>Температура</b>	
Експлуатація	від 0°C до 40°C (від 32°F до 104°F)
У неробочому стані	<ul style="list-style-type: none"> <li>Зберігання: від -20°C до 60°C (від -4°F до 140°F)</li> <li>Доставка: від -20°C до 60°C (від -4°F до 140°F)</li> </ul>
<b>Вологість</b>	
Експлуатація	від 10% до 80% (без конденсату)
У неробочому стані	<ul style="list-style-type: none"> <li>Зберігання: від 5% до 90% (без конденсату)</li> <li>Доставка: від 5% до 90% (без конденсату)</li> </ul>
<b>Висота над рівнем моря</b>	
Експлуатація	5000 м (16404 фут.) (максимум)
У неробочому стані	12192 м (40000 фут.) (максимум)
<b>Розсіювання тепла</b>	<ul style="list-style-type: none"> <li>245,66 БТО/год. (максимум)</li> <li>81,89 БТО/год. (типово)</li> </ul>

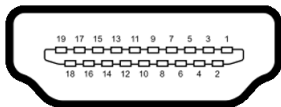
## Призначення контактів

### Роз'єм DisplayPort



Номер контакта	20-контактна бокова сторона підключеного сигнального кабелю
1	ML3 (n)
2	ЗЕМЛЯ
3	ML3 (p)
4	ML2 (n)
5	ЗЕМЛЯ
6	ML2 (p)
7	ML1 (n)
8	ЗЕМЛЯ
9	ML1 (p)
10	ML0 (n)
11	ЗЕМЛЯ
12	ML0 (p)
13	ЗЕМЛЯ
14	ЗЕМЛЯ
15	AUX (p)
16	ЗЕМЛЯ
17	AUX (n)
18	Виявлення активного підключення
19	Re-PWR
20	+3,3 В DP_PWR

## Роз'єм HDMI



Номер контакта	19-контактна бокова сторона підключеного сигнального кабелю
1	ДАНІ TMDS 2+
2	ЕКРАН ДЛЯ ДАНИХ TMDS 2
3	ДАНІ TMDS 2-
4	ДАНІ TMDS 1+
5	ЕКРАН ДЛЯ ДАНИХ TMDS 1
6	ДАНІ TMDS 1-
7	ДАНІ TMDS 0+
8	ЕКРАН ДЛЯ ДАНИХ TMDS 0
9	ДАНІ TMDS 0-
10	ТАКТИ TMDS+
11	ЕКРАН ДЛЯ ТАКТІВ TMDS
12	ТАКТИ TMDS-
13	СЕС
14	Зарезервований (N.C. на пристрої)
15	ТАКТИ DDC (SCL)
16	ДАНІ DDC (SDA)
17	Земля DDC/СЕС
18	+5 В ЖИВЛЕННЯ
19	ВИЯВЛЕННЯ ГАРЯЧОГО ПІДКЛЮЧЕННЯ

## Можливість використання функції Plug and play


Ви можете підключити монітор на будь-яку систему, сумісну з Plug and Play. Монітор автоматично надає комп'ютерній системі Розширені ідентифікаційні дані дисплея (EDID), використовуючи протоколи Display Data Channel (DDC), щоб система змогла сама себе налаштувати та оптимізувати параметри монітора. Більшість моніторів встановлюються автоматично; за бажанням можна вибрати різні налаштування. Для отримання додаткової інформації про зміну налаштувань монітора див. [Керування монітором](#).

## Інтерфейс універсальної послідовної шини (USB)

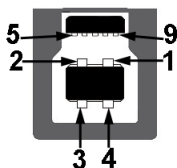
Цей розділ містить інформацію про порти USB, доступні на моніторі.

 **ПРИМІТКА:** Цей монітор сумісний із супершвидкісним USB 3.0.

Швидкість передавання	Швидкість передачі даних	Споживання енергії*
Супер швидкість	5 Гбіт/с	4,5 Вт (Макс., кожен порт)
Висока швидкість	480 Мбіт/с	4,5 Вт (Макс., кожен порт)
Повна швидкість	12 Мбіт/с	4,5 Вт (Макс., кожен порт)

\*До 2 А у низхідному порті USB (порт із піктограмою акумулятора ) на сумісних версіях пристроїв із заряджанням акумулятора або звичайних пристроях USB.

### Висхідний роз'єм USB



Номер контакта	Роз'єм 9-контактний з бокової сторони
1	VCC
2	D-
3	D+

4	ЗЕМЛЯ
5	SSTX-
6	SSTX+
7	ЗЕМЛЯ
8	SSRX-
9	SSRX+


### Роз'єм низхідний USB




Номер контакта	Роз'єм 9-контактний з бокової сторони
1	VCC
2	D-
3	D+
4	ЗЕМЛЯ
5	SSRX-
6	SSRX+
7	ЗЕМЛЯ
8	SSTX-
9	SSTX+


### Порти USB

- 1 х висхідний - ззаду
- 2 х низхідних - ззаду
- 2 х низхідних - знизу

Порт електроживлення - це порт із піктограмою ; підтримує швидку зарядку до 2 А, якщо пристрій сумісний із BC1.2.

 **ПРИМІТКА:** Для функціонування USB 3.0 потрібен комп'ютер з підтримкою USB 3.0.



 **ПРИМІТКА:** Порти USB на моніторі працюють лише тоді, коли монітор увімкнено або в режимі очікування. Якщо вимкнути монітор, а потім увімкнути його, підключеному периферійному пристрою може знадобитися кілька секунд, щоб відновити нормальну роботу.


## Роз'яснення щодо якості РК-монітора і відображення пікселів

У процесі виготовлення рідкокристалічних моніторів нерідко один або кілька пікселів фіксуються в незмінному стані, ці пікселі важко побачити і вони не впливають на якість виведення зображення або зручність використання. Більш докладну інформацію про Якість моніторів Dell і відображення пікселів див. [www.dell.com/pixelguidelines](http://www.dell.com/pixelguidelines).

## Інструкція з технічного обслуговування

### Очищення монітора

 **УВАГА:** Перед чищенням монітора прочитайте та виконуйте [Інструкції з техніки безпеки](#).

 **ПОПЕРЕДЖЕННЯ:** Перед чищенням монітора витягніть штекер кабеля живлення з розетки.

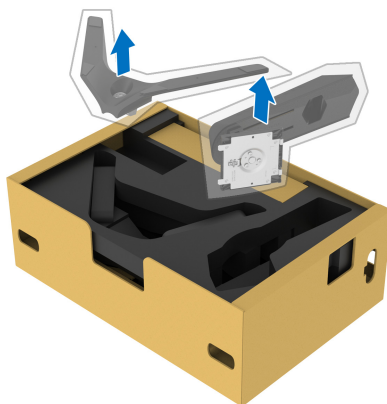
Для отримання найкращих результатів виконуйте інструкції з розпакування, чищення або експлуатації монітора, наведені в списку нижче:

- Щоб очистити антистатичний екран, злегка намочіть м'яку, чисту тканину водою. Якщо можливо, для чищення екрану використовуйте спеціальну серветку або розчин, які придатні для антистатичного покриття. Не використовуйте бензол, розчинники, нашатирний спирт, абразивні чистячі засоби або стиснене повітря.
- Для очищення монітора використовуйте злегка змочену м'яку тканину. Не використовуйте миючі засоби, тому що деякі з них залишають матову плівку на моніторі.
- Якщо на моніторі при розпакуванні виявлено білий пил, зітріть його тканиною.
- Будьте обережні при поводженні з монітором, тому що на темному покритті можна залишити світліші подряпини.
- Для збереження високої якості зображення на моніторі, використовуйте динамічні екранні заставки і вимикайте монітор, якщо він не використовується.

# Налаштування монітора

## Прикріплення стійки

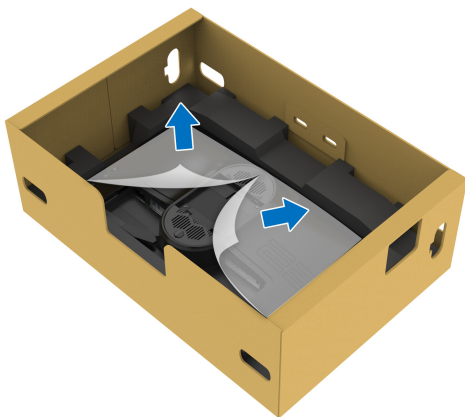
- ✎ **ПРИМІТКА:** Ця стійка не встановлюється на заводі.
- ✎ **ПРИМІТКА:** Наступні інструкції стосуються лише для стійки, яка постачається разом із монітором. Якщо ви приднали стійку, яку придбали з будь-якого іншого джерела, дотримуйтесь інструкцій до стійки.
- △ **УВАГА:** Наступні кроки важливі для захисту вигнутого екрану. Дотримуйтесь інструкцій нижче, щоб закінчити встановлення.
  1. Витягніть підйомник стійки та основу стійки з пакувальної прокладки.



2. Порівняйте та розмістіть підйомник стійки на основу стійки.
3. Відкрийте гвинтову ручку внизу основи стійки та поверніть її за годинниковою стрілкою, щоб закріпити вузол підставки.
4. Закрийте гвинтову ручку.

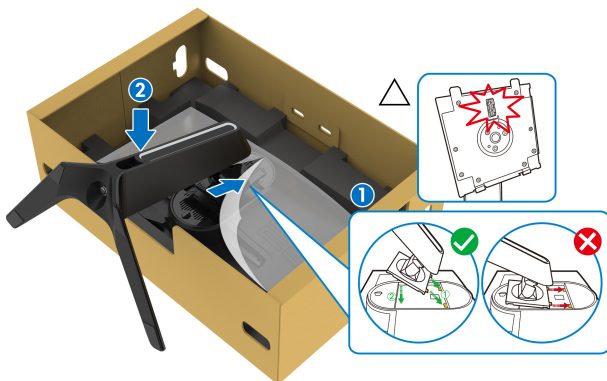


5. Відкрийте захисну кришку на моніторі, щоб відкрити доступ до пазів VESA на моніторі.

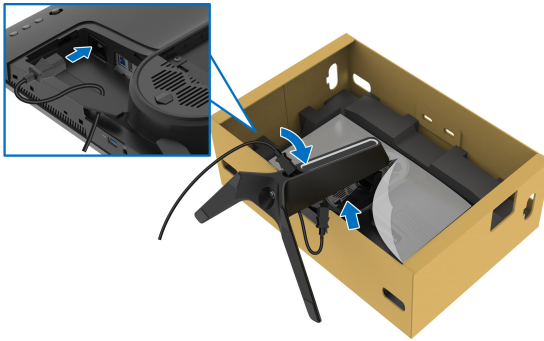


△ **УВАГА:** При під'єднанні стійки в зборі до дисплея не розміщуйте підйомник стійки безпосередньо на задній панелі дисплея. Це може призвести до пошкодження пружинних штифтів на стійці через неправильне вирівнювання.

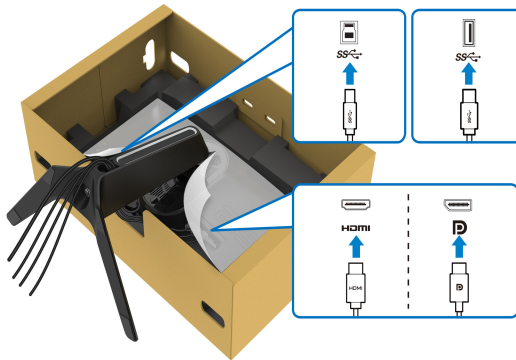
6. Обережно вставте виступи підйомника стійки в пази на задній кришці дисплея і опустіть вузол стійки, щоб зафіксувати її на своєму місці.



7. Прокладіть кабель живлення через поглиблення для кабелів на стійці, а потім через затискач для кабелів на задній панелі дисплея.
8. Підключіть кабель живлення до монітора.

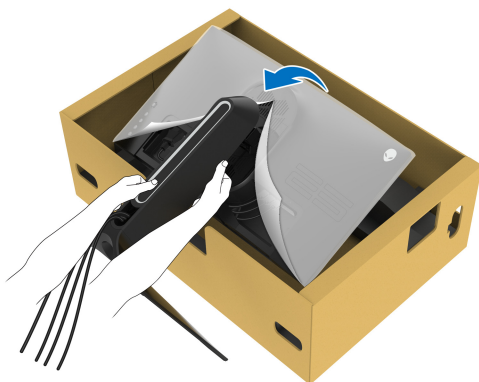


9. Прокладіть необхідні кабелі, такі як висхідний USB-кабель, низхідні USB-кабелі (не обов'язкові, кабелі не входять в комплект), кабелі HDMI та кабель DisplayPort через поглиблення для упорядкування кабелів на стійці.
10. Підключіть необхідні кабелі до монітора.



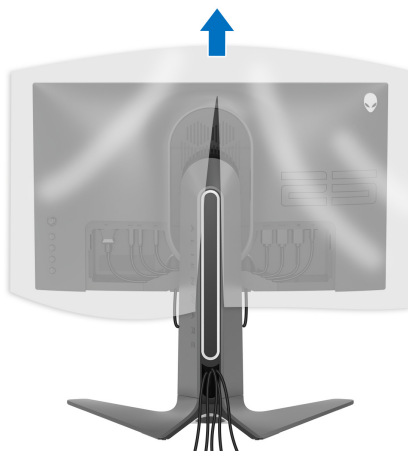
- ПРИМІТКА:** Монітори Dell розроблені для оптимальної роботи з кабелями Dell, які постачаються в комплекті. Корпорація Dell не гарантує якість та продуктивність відеозапису при використанні кабелів, які не належать компанії Dell.
- ПРИМІТКА:** Прокладіть кожен кабель акуратно, щоб кабелі були упорядковані до приєднання кришки вводу-виводу.
- УВАГА:** Не підключайте кабель живлення до настінної розетки та не вмикайте монітор, доки не буде надано інструкції це зробити.

11. Тримайте підйомник стійки та обережно підніміть монітор, а потім покладіть його на рівну поверхню.

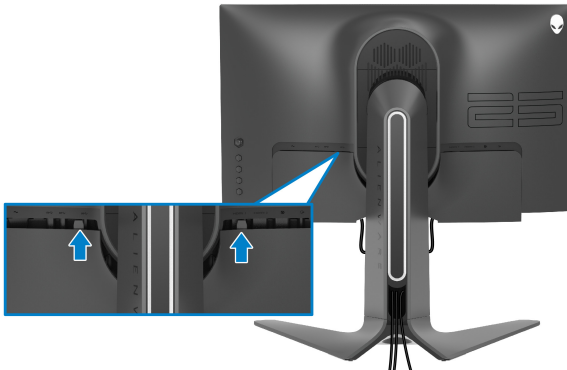


△ **УВАГА:** Щоб уникнути випадкових пошкоджень, підтримуйте підйомник стійки, піднімаючи монітор.

12. Зніміть захисну кришку з монітора.



13. Вставте виступи на кришці вводу-виводу в отвори на задній кришці дисплея, доки вона не буде зафіксована.



- ПРИМІТКА:** Переконайтеся, що всі кабелі проходять крізь кришку вводу-виводу та поглиблення для упорядкування кабелів на підйомнику стійки.

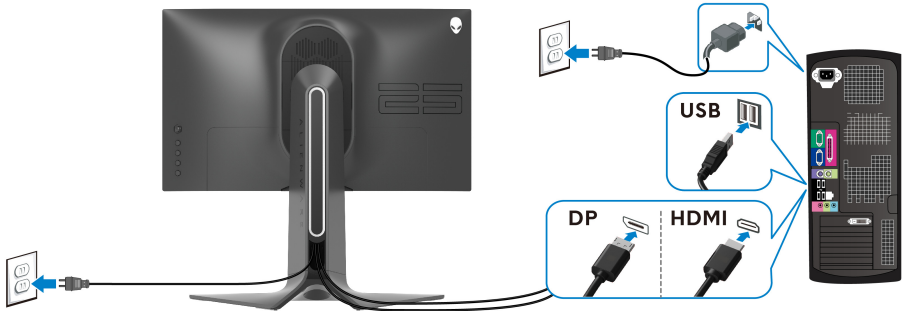
## Підключення комп'ютера

**⚠ ПОПЕРЕДЖЕННЯ:** Дотримуйтесь інструкцій перш ніж розпочати будь-яку з процедур у цьому розділі [Інструкції з техніки безпеки](#).

**✍ ПРИМІТКА:** Не підключайте всі кабелі до комп'ютера одночасно.

**✍ ПРИМІТКА:** Малюнки представлені лише для ілюстрації. Зовнішній вигляд комп'ютера може відрізнятися.



Порядок підключення монітора до комп'ютера:



1. Підключіть інший кінець кабелю DisplayPort або кабелю HDMI до комп'ютера.
2. Підключіть інший кінець висхідного кабелю USB 3.0 до відповідного порту USB 3.0 на вашому комп'ютері.
3. Підключіть периферійні пристрої USB 3.0 до низхідних портів USB 3.0 на моніторі.
4. Вставте кабелі живлення комп'ютера та монітора в настінну розетку.
5. Увімкніть монітор і комп'ютер.

Якщо на моніторі відображається зображення, установка завершена. Якщо зображення не відображається, див [Поширені проблеми](#).

## Зніміть стійку монітора

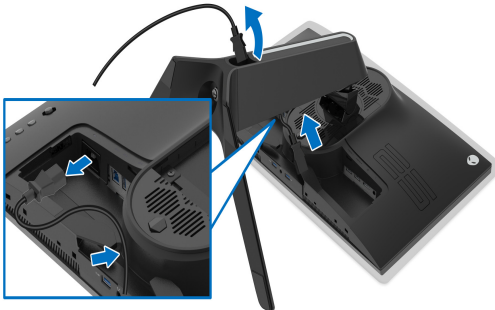
-  **ПРИМІТКА:** Щоб не допустити подряпин на дисплеї під час зняття стійки, переконайтесь, що монітор розміщений на м'якій чистій поверхні.
-  **ПРИМІТКА:** Наступні інструкції стосуються лише кріплення стійки, яка постачається разом із монітором. Якщо ви приєднали стійку, яку придбали з будь-якого іншого джерела, дотримуйтесь інструкцій до стійки.

Порядок від'єднання стійки:

1. Вимкніть монітор.
2. Від'єднайте всі кабелі від комп'ютера.
3. Покладіть монітор на м'яку тканину або прокладку.
4. Обережно посуňte та зніміть кришку вводу-виводу з монітора.

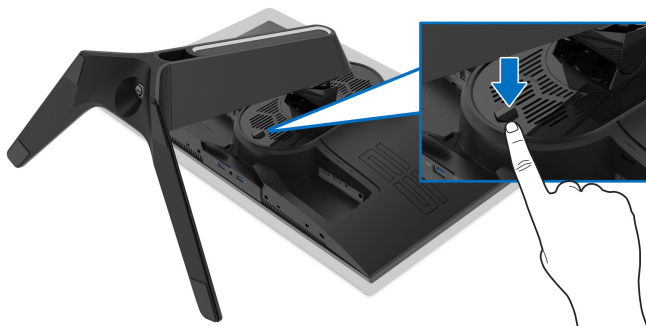


5. Від'єднайте кабелі від монітора і висуньте їх з поглиблення для упорядкування кабелів на підйомнику стійки.





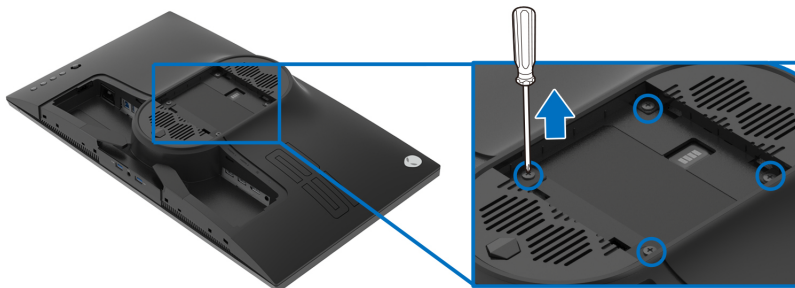
6. Натисніть і утримуйте кнопку вивільнення стійки.



7. Підніміть стійку та відсуньте її від монітора.




## Настінне кріплення VESA (Необов'язково)



(Розмір гвинтів: M4 x 10 мм)

Зверніться до інструкцій, що додаються до комплекту для настінного кріплення, сумісного з VESA.

1. Покладіть панель монітора на м'яку тканину або прокладку на стійку поверхню.
2. Зніміть підставку для монітора. (Див. [Зніміть стійку монітора.](#))
3. За допомогою хрестоподібної викрутки Phillips зніміть чотири гвинти, які кріплять пластикову кришку.
4. Прикріпіть до монітора монтажний кронштейн з набору для настінного кріплення.
5. Установіть монітор на стіну. Для отримання додаткової інформації див. документацію, яка постачається разом із комплектом для настінного кріплення.

 **ПРИМІТКА:** Для використання лише з кронштейнами для настінного кріплення UL із мінімальною вагою або несучою здатністю 16,60 кг.

# Керування монітором

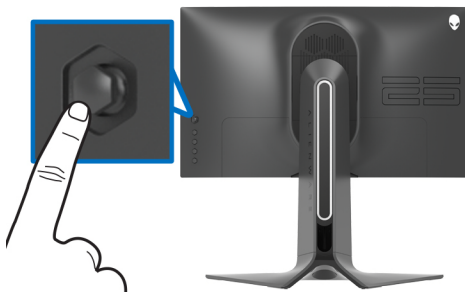
## Увімкніть монітор

Натисніть кнопку живлення, щоб увімкнути монітор.



## Використання джойстика

Користуйтеся джойстиком на задній панелі монітора, щоб налаштувати екранне меню (OSD).



1. Натисніть кнопку джойстика, щоб запустити головне екранне меню.
2. Переміщайте джойстик вгору/вниз/вліво/вправо для перемикання між параметрами.
3. Ще раз натисніть кнопку джойстика, щоб підтвердити налаштування та вийти.

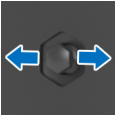
---

### Джойстик

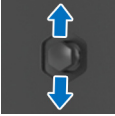
### Опис



- Коли екранне меню увімкнено, натисніть кнопку, щоб підтвердити вибір або зберегти налаштування.
  - Коли екранне меню вимкнено, натисніть кнопку, щоб запустити головне екранне меню. Див. [Доступ до системного меню](#).
-



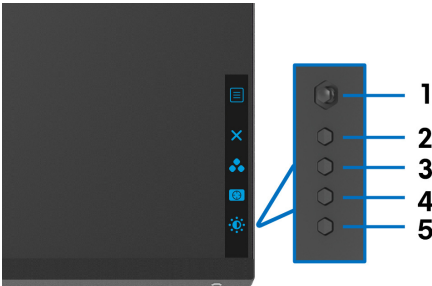
- Для двосторонньої (правої та лівої) спрямованої навігації.
- Перейдіть праворуч, щоб увійти у підменю.
- Перейдіть ліворуч, щоб вийти з підменю.
- Збільшує (вправо) або зменшує (вліво) параметри вибраного пункту меню.






- Для двосторонньої (вниз та вгору) спрямованої навігації.
- Перемикання між пунктами меню.
- Збільшує (вгору) або зменшує (вниз) параметри вибраного пункту меню.

## Використання елементів управління на задній панелі

За допомогою кнопок управління на задній панелі монітора можна отримати доступ до екранного меню та клавіш швидкого доступу.



У наступній таблиці описані кнопки на задній панелі:

Кнопки на задній панелі	Опис
1  Меню	Щоб запустити головне екранне меню. Див. <a href="#">Доступ до системного меню</a> .
2  Вихід	Щоб вийти з головного екранного меню.
3  Клавіша швидкого доступу/Preset Modes (Попередньо встановлені режими)	Щоб вказати бажаний кольоровий режим із списку попередньо встановлених.

4



**Клавіша швидкого доступу/Dark Stabilizer (Стабілізатор темного)**

Для прямого доступу до слайдерів регулювання **Dark Stabilizer (Стабілізатор темного)**.

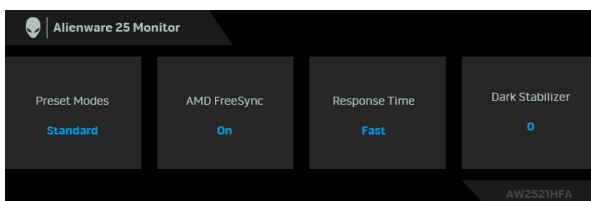
5



**Клавіша швидкого доступу/Brightness/Contrast (Яскравість/Контрастність)**

Для прямого доступу до слайдерів регулювання **Brightness/Contrast (Яскравість/Контрастність)**.

Коли ви натискаєте будь-яку з цих кнопок (крім кнопки джойстика), з'являється рядок стану екранного меню для повідомлення поточних налаштувань деяких функцій екранного меню.



## Використання екранного меню (Меню на екрані)

### Доступ до системного меню

**Пікто-грама**

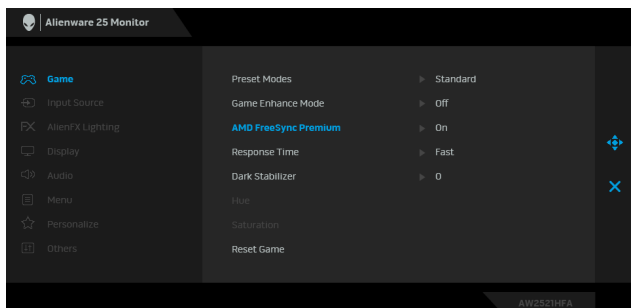
**Меню та підменю**

**Опис**



**Game (Гра)**

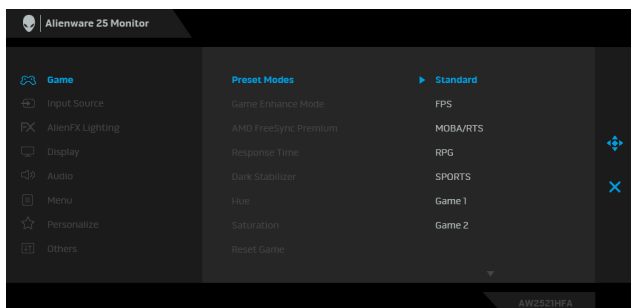
Використовуйте це меню, щоб персоналізувати свій візуальний досвід в іграх.



---

## Preset Modes (Попередньо встановлені режими)

Дозволяє вибрати зі списку попередньо встановлені кольорові режими.



- **Standard (Стандартний):** Завантажує налаштування кольорів монітора за умовчанням. Це стандартний режим за умовчанням.
  - **FPS:** Завантажує кольорові налаштування, ідеальні для ігор Шутер від першої особи (FPS).
  - **MOBA/RTS:** Завантажує кольорові налаштування, ідеальні для Багатокористувацької онлайнної бойової арени (MOBA) та Стратегії в реальному часі (RTS).
  - **RPG:** Завантажує кольорові налаштування, ідеальні для Рольових відеоігор (RPG).
  - **SPORTS (СПОРТ):** Завантажує налаштування кольорів, ідеальні для спортивних ігор.
  - **Game 1 (Гра 1)/Game 2 (Гра 2)/Game 3 (Гра 3):** Дозволяє налаштувати параметри кольору для ваших потреб в іграх.
-

---

**Preset Modes**  
(Попередньо  
встановлені  
режими)

- **ComfortView:** Знижує рівень випромінюваного з екрану синього світла, щоб зробити перегляд більш комфортним для ваших очей.

**ПОПЕРЕДЖЕННЯ:** Ймовірні довгострокові наслідки випромінювання синього світла від монітора можуть спричинити тілесні ушкодження, такі як перенапруження очей, втома очей та пошкодження очей.

Використання монітора протягом тривалого періоду часу може також спричинити біль у частинах тіла, таких як шия, рука, спина та плече.

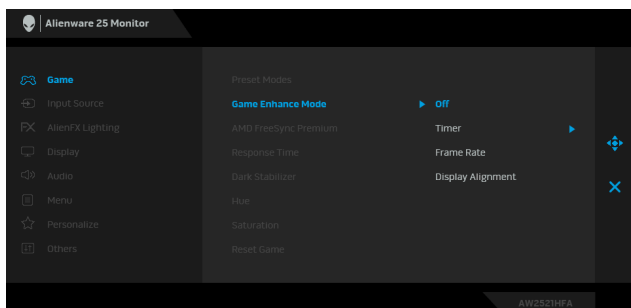
Щоб зменшити ризик перенапруження очей та болю в шії/руці/спині/плечі від тривалого використання монітора, ми пропонуємо:

1. Встановити дистанцію від очей до екрану в межах від 20 дюймів до 28 дюймів (50 см - 70 см).
  2. Часто моргайте, щоб зволожити очі, або змочіть очі водою після тривалого використання монітора.
  3. Робіть регулярні та часті перерви по 20 хвилин кожні дві години.
  4. Під час перерв відводьте погляд від монітора і дивіться на віддалений предмет на відстані 20 футів протягом принаймні 20 секунд.
  5. Під час перерв виконуйте розтяжки, щоб зняти напругу в області шії, руки, спини та плечей.
- **Warm (Теплий):** Представляє кольори при нижчих колірних температурах. Екран стає теплішим із червоним/жовтим відтінком.
  - **Cool (Холодний):** Представляє кольори при більш високих колірних температурах. Екран виглядає холоднішим із синім відтінком.
  - **Custom Color (Користувацькі кольори):** Дозволяє вручну регулювати налаштування кольорів. Перемістіть джойстик, щоб відрегулювати значення **Gain (Посилення)**, **Offset (Зміщення)**, **Hue (Відтінок)** і **Saturation (Насиченість)**, та створити власний кольоровий режим із попередніми установками.
-

---

## Game Enhance Mode (Покращений режим ігор)

Функція пропонує три доступні функції для покращення вашого ігрового досвіду.



- **Off (Вимк.)**

Виберіть, щоб вимкнути функції під **Game Enhance Mode (Покращений режим ігор)**.

- **Timer (Таймер)**

Дозволяє вимкнути або увімкнути таймер у верхньому лівому куті дисплея. Таймер показує час, що минув з моменту початку гри. Виберіть варіант зі списку часових інтервалів, щоб повідомити про час, що залишився.

- **Frame Rate (Частота кадрів)**

Вибір **On (Увімк.)** дозволяє відображати під час гри поточне значення кадрів в секунду. Чим вища частота, тим плавніше з'являється рух.

- **Display Alignment (Вирівнювання відображення)**

Активуйте функцію, щоб допомогти забезпечити ідеальне вирівнювання відеовмісту з декількох дисплеїв.

---

## AMD FreeSync Premium

Якщо вибрати **On (Увімк.)**, монітор працює з максимально можливою частотою кадрів, щоб усунути як затримку вводу, так і розрив екрану, забезпечуючи більш плавний ігровий процес.

---

## Response Time (Час відгуку)

Дозволяє встановити **Response Time (Час відгуку)** у **Fast (Швидкий)**, **Super Fast (Супер швидкий)** або **Extreme (Надзвичайний)**.

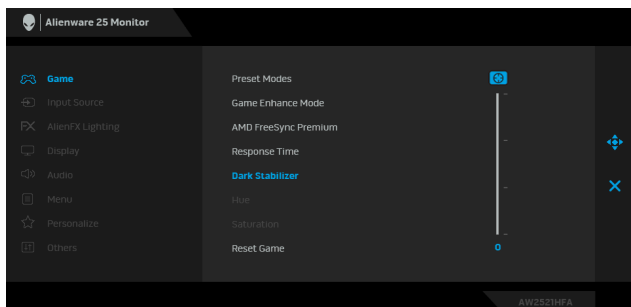
---



---

### **Dark Stabilizer (Стабілізатор темного)**

Ця функція покращує видимість у темних ігрових сценаріях. Чим вище значення (від 0 до 3), тим краща видимість у темній області відображуваної картинки.



---

### **Hue (Відтінок)**

Ця функція може змістити колір відеозображення на зелений або фіолетовий. Це використовується для регулювання бажаного тону тілесного кольору. Використовуйте джойстик, щоб відрегулювати рівень відтінку від 0 до 100.

Перемістіть джойстик вгору, щоб збільшити зелений відтінок відеозображення.

Перемістіть джойстик вниз, щоб збільшити фіолетовий відтінок відеозображення.

**ПРИМІТКА:** Регулювання **Hue (Відтінок)** доступне тільки, коли ви виберете попередньо встановлений режим **FPS, MOBA/RTS, SPORTS (СПОРТ)**, або **RPG**.

---

### **Saturation (Насиченість)**

Ця функція може регулювати насиченість кольорів відеозображення.

Використовуйте джойстик, щоб відрегулювати рівень насиченості від 0 до 100.

Перемістіть джойстик вгору, щоб збільшити кольорове оформлення відеозображення.

Перемістіть джойстик вниз, щоб збільшити монохромне оформлення відеозображення.

**ПРИМІТКА:** Регулювання **Saturation (Насиченість)** доступне тільки, коли ви виберете попередньо встановлений режим **FPS, MOBA/RTS, SPORTS (СПОРТ)**, або **RPG**.

---

### **Reset Game (Скидання гри)**

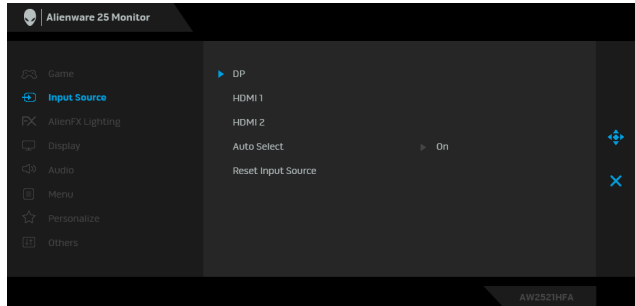
Скидає всі налаштування в меню **Game (Гра)** до заводських значень за умовчанням.

---



## Input Source (Джерело вхідного сигналу)

Використовуйте меню **Input Source (Джерело вхідного сигналу)** для вибору між різними відеосигналами, які можуть бути підключені до монітора.



### DP

Виберіть вхід **DP**, коли ви використовуєте роз'єм DisplayPort (DP). Натисніть кнопку джойстика, щоб підтвердити вибір.

### HDMI 1

Виберіть вхід **HDMI 1** або **HDMI 2** під час використання роз'ємів HDMI. Натисніть кнопку джойстика, щоб підтвердити вибір.

### HDMI 2

### Auto Select (Автоматичний вибір)

Увімкніть функцію, щоб дозволити монітору автоматично сканувати доступні джерела вхідного сигналу. Натисніть кнопку джойстика, щоб підтвердити вибір.

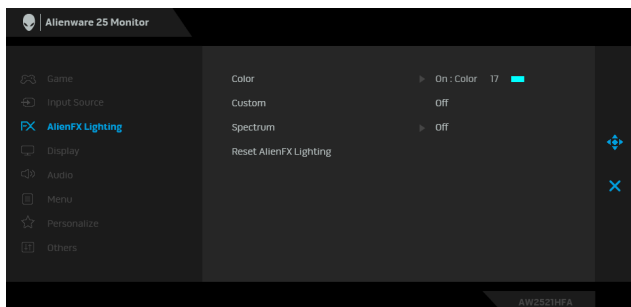
### Reset Input Source (Скинути джерело вхідного сигналу)

Скидає всі налаштування в меню **Input Source (Джерело вхідного сигналу)** до заводських значень за умовчанням.

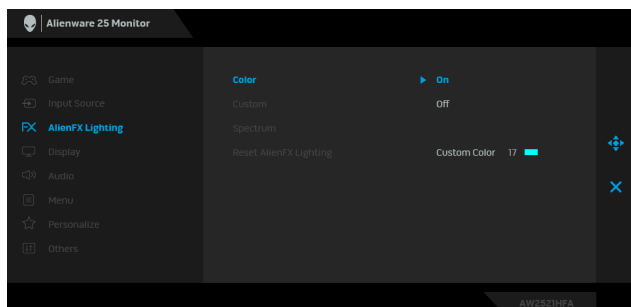


## AlienFX Lighting (Освітлення AlienFX)

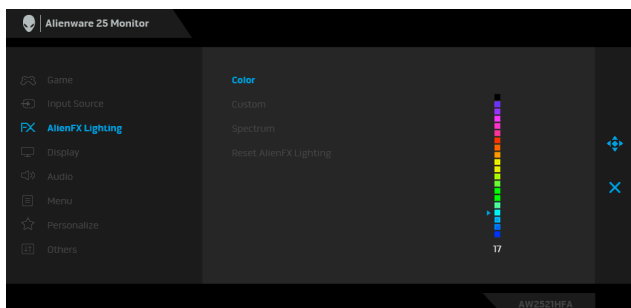
За допомогою цього меню налаштуйте параметри світлодіодного світла для кнопки живлення, логотипу Alienware та світлової смужки на стійці.



**Color (Колір)** Щоб вказати колір світлодіодного освітлення, виберіть **On (Увімк.)** та перемістіть джойстик, щоб виділити параметр **Custom Color (Користувацькі кольори)**.



Потім ви можете зробити вибір із 20 доступних кольорів, переміщуючи джойстик вгору або вниз.



---

**Color (Колір)** У наступній таблиці наведено номер кольору та коди RGB, що використовуються для 20 кольорівих світлодіодів.

№	R	G	B
1	0	0	0
2	63	0	255
3	100	0	240
4	255	0	255
5	239	12	175
6	255	0	89
7	255	0	0
8	255	45	0
9	255	75	0
10	255	120	0
11	204	255	0
12	127	255	0
13	76	255	0
14	0	255	0
15	0	255	25
16	0	255	63
17	0	240	240
18	0	63	255
19	0	25	255
20	0	0	255

Щоб вимкнути лампочки AlienFX, виберіть **Off (Вимк.)**.

**ПРИМІТКА:** Ці функції доступні лише тоді, коли **Spectrum (Спектр)** вимкнено.

---

**Custom (Користувачий)**

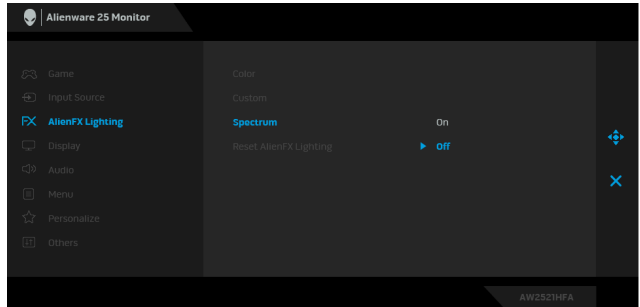
Меню тільки для читання. Коли ви використовуєте **Color (Колір)** або/та **Spectrum (Спектр)** для налаштування світлодіодного освітлення, цей стан меню відображається як **Off (Вимк.)**. Коли ви виконуєте налаштування світлодіодного освітлення за допомогою програми AlienFX стан змінюється на **On (Увімк.)**.

---

---

## Spectrum (Спектр)

Коли ви вибираєте **Он (Увімк.)**, світлодіодні лампочки світяться і змінюють кольори в послідовності колірного спектру: червоний, оранжевий, жовтий, зелений, синій, темно-синій та фіолетовий.



---

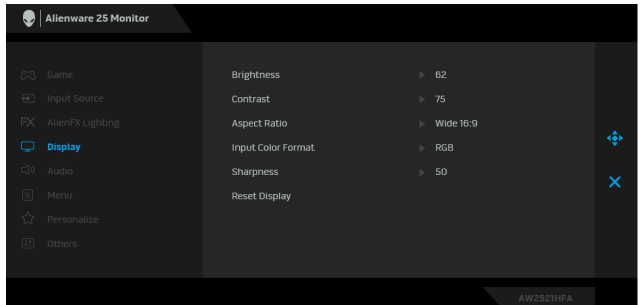
## Reset AlienFX Lighting (Скинути освітлення AlienFX)

Скидає всі налаштування в меню **AlienFX Lighting (Освітлення AlienFX)** до заводських значень за умовчанням.



## Display (Дисплей)

Використовуйте **Display (Дисплей)**, щоб регулювати зображення.



---

## Brightness (Яскравість)

**Brightness (Яскравість)** регулює яскравість підсвічування.

Перемістіть джойстик вгору, щоб збільшити рівень яскравості, або перемістіть джойстик вниз, щоб зменшити рівень яскравості (мін. 0 / макс. 100).

---

---

**Contrast  
(Контраст-  
ність)**

Відрегулюйте спочатку **Brightness (Яскравість)**, а потім тільки **Contrast (Контрастність)**, якщо це все ще потрібно.

Перемістіть джойстик вгору, щоб збільшити рівень контрастності, або перемістіть джойстик вниз, щоб зменшити рівень контрастності (мін. 0 / макс. 100).

Функція **Contrast (Контрастність)** регулює ступінь різниці між темними та світлими кольорами на екрані монітора.

---

**Aspect Ratio  
(Співвідно-  
шення сторін)**

Налаштовує співвідношення зображення до **Wide 16:9 (Широкий 16:9)**, **Auto Resize (Автозміна розміру)**, **4:3** або **1:1**.

---

**Input Color  
Format  
(Кольоровий  
формат  
вхідного  
сигналу)**

Дозволяє встановити режим вхідного відеосигналу:

**RGB:** Виберіть цей параметр, якщо монітор підключено до комп'ютера (або медіаплеєра) за допомогою кабелю DP або HDMI.

**YPbPr:** Виберіть цей параметр, якщо ваш медіаплеєр підтримує лише вихід YPbPr.

---

**Sharpness  
(Різкість)**

Ця функція може зробити зображення більш чітким або м'яким. Перемістіть джойстик, щоб відрегулювати рівень різкості від 0 до 100.

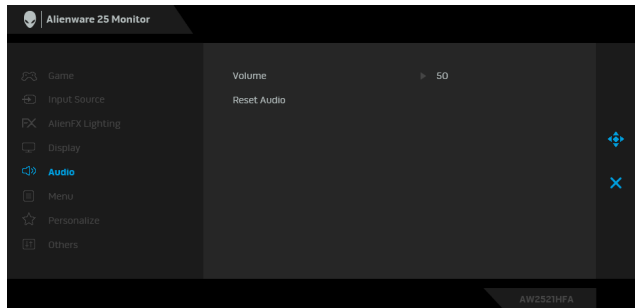
---

**Reset Display  
(Скинути  
дисплей)**

Скидає всі налаштування в меню **Display (Дисплей)** до заводських значень за умовчанням.

---

**Audio (Звук)**



**Volume  
(Гучність)**

Дозволяє встановити рівень гучності на виході для навушників.

Використовуйте джойстик, щоб відрегулювати рівень гучності від 0 до 100.

---

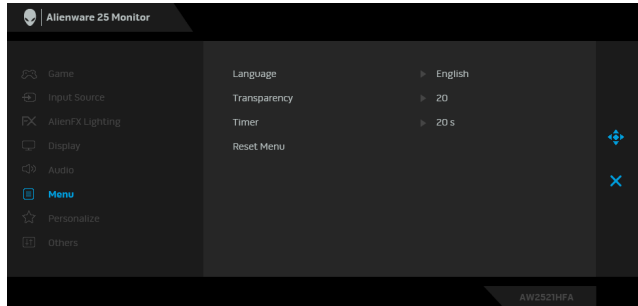
**Reset Audio  
(Скинути  
аудіо)**

Скидає всі налаштування в меню **Audio (Звук)** до заводських значень за умовчанням.

---



**Меню (Меню)** Виберіть цей параметр, щоб регулювати налаштування екранного меню, наприклад, мови екранного меню, кількість часу, протягом якого меню залишатиметься на екрані тощо.



**Language (Мова)** Встановлює екранне меню у одну з восьми мов (англійська, іспанська, французька, німецька, бразильська португальська, російська, спрощена китайська або японська).

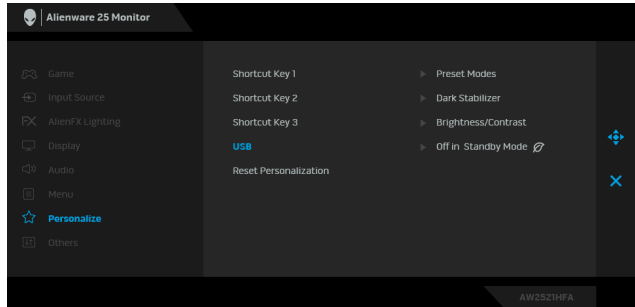
**Transparency (Прозорість)** Виберіть цей параметр, щоб змінити прозорість меню, переміщаючи джойстик вгору або вниз (мін. 0 / макс. 100).

**Timer (Таймер)** Встановлює час, протягом якого екранне меню залишатиметься активним після переміщення джойстика або натискання кнопки.  
За допомогою джойстика регулюйте повзунок з кроком в 1 секунду, від 5 до 60 секунд.

**Reset Menu (Скинути меню)** Скидає всі налаштування в меню **Меню (Меню)** до заводських значень за умовчанням.



## Personalize (Персоналізація)



**Shortcut Key 1**  
(Клавіша швидкого доступу 1) Дозволяє вибрати функцію з **Preset Modes (Попередньо встановлені режими)**, **Game Enhance Mode (Покращений режим ігор)**, **AMD FreeSync Premium**, **Dark Stabilizer (Стабілізатор темного)**, **Brightness/Contrast (Яскравість/Контрастність)**, **Input Source (Джерело вхідного сигналу)**, **Aspect Ratio (Співвідношення сторін)** або **Volume (Гучність)** і встановить її як клавішу швидкого доступу.

**Shortcut Key 2**  
(Клавіша швидкого доступу 2)

**Shortcut Key 3**  
(Клавіша швидкого доступу 3)

**USB** Дозволяє увімкнути або вимкнути функцію USB у режимі очікування монітора.

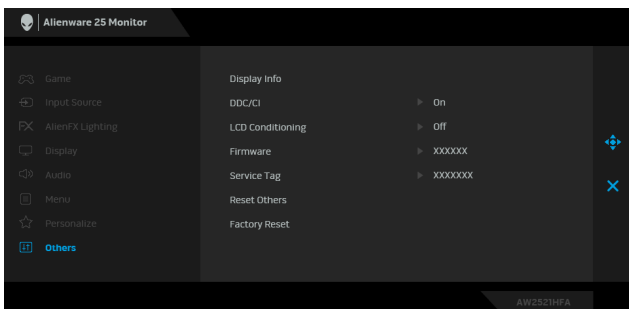
**ПРИМІТКА:** УВІМК./ВИМК. USB у режимі очікування доступне лише тоді, коли висхідний кабель USB від'єднаний. Цей параметр буде сірим, коли підключено висхідний кабель USB.

**Reset Personalization (Скидання персоналізації)** Скидає всі налаштування в меню **Personalize (Персоналізація)** до заводських значень за умовчанням.





## Others (Інше)



### Display Info (Інформація про дисплей)

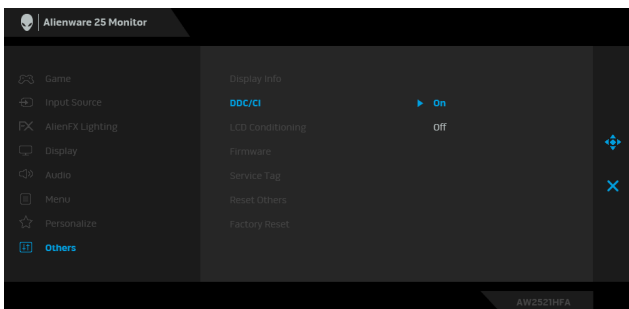
Відображає поточні налаштування монітора.

#### DDC/CI

**DDC/CI** (Display Data Channel/Command Interface) за допомогою програмного забезпечення на вашому комп'ютері дозволяє регулювати параметри монітора (яскравість, баланс кольорів тощо).

Ви можете вимкнути цю функцію, вибравши **Off (Вимк.)**.

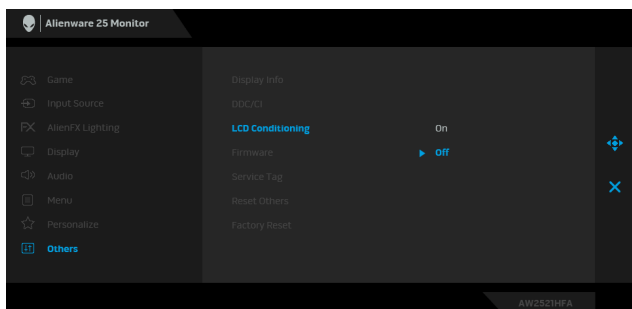
Увімкніть цю функцію для найкращого користувацького досвіду та оптимальної роботи монітора.



---

**LCD  
Conditioning  
(Узгодження  
ПК дисплея)**

Допомагає зменшити незначні випадки затримки зображення. Залежно від ступеня затримки зображення, для запуску програми може знадобитись деякий час. Ви можете увімкнути цю функцію, вибравши **On (Увімк.)**.



---

**Firmware  
(Мікропро-  
грама)**

Відображає версію мікропрограми вашого монітора.

---

**Service Tag  
(Ярлик  
сервісної  
служби)**

Відображає ярлик сервісної служби вашого монітора. Цей рядок необхідний, коли ви шукаєте телефон підтримки, перевіряєте стан гарантії, оновлюєте драйвери на веб-сайті Dell тощо.

---

**Reset Others  
(Скинути інше)**

Скидає всі налаштування в меню **Others (Інше)** до заводських значень за умовчанням.

---

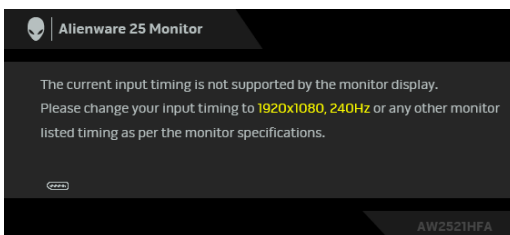
**Factory Reset  
(Скидання до  
заводських  
налаштувань)**


Скидання всіх налаштувань екранного меню до заводських.

---

## Попереджувальне повідомлення у екранному меню

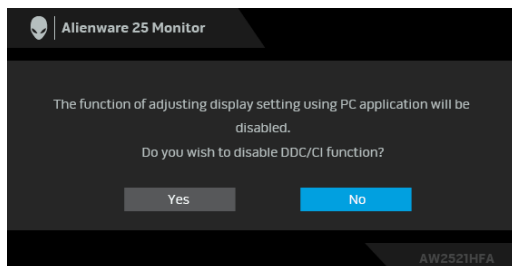
Коли монітор не підтримує певний режим роздільної здатності, ви побачите таке повідомлення:



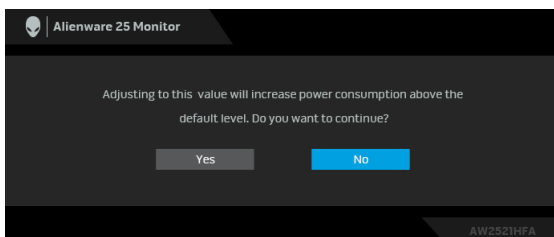
 **ПРИМІТКА:** Повідомлення може злегка відрізнятися в залежності від підключеного вхідного сигналу.

Це означає, що монітор не може синхронізуватися з сигналом, який він отримує від комп'ютера. Див. [Технічні характеристики монітора](#), щоб дізнатись діапазон частот по горизонталі та по вертикалі, доступних для цього монітора. Рекомендований режим - 1920 x 1080.

Ви побачите наступне повідомлення перед тим, як функцію **DDC/CI** буде відключено:

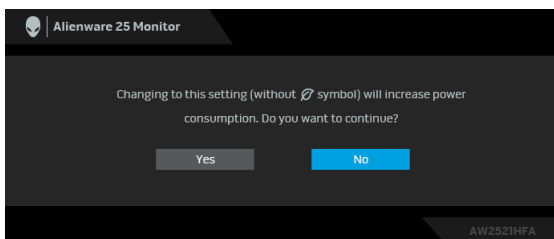


Коли ви вперше регулюєте рівень **Brightness (Яскравість)**, з'являється таке повідомлення:



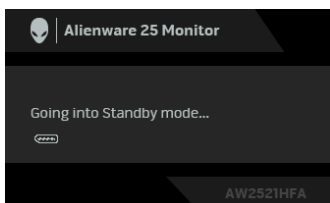
**ПРИМІТКА:** Якщо вибрати **Yes (Так)**, повідомлення не буде з'являтися наступного разу, коли ви збираєтеся змінити налаштування **Brightness (Яскравість)**.

Коли **USB** перший раз встановлено у **On in Standby Mode (Увімк. у режимі очікування)**, потім з'явиться повідомлення:



**ПРИМІТКА:** Якщо вибрати **Yes (Так)**, повідомлення не буде з'являтися наступного разу, коли ви збираєтеся змінити налаштування **USB**.

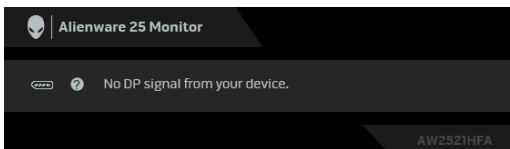
Коли монітор переходить у режим очікування, з'являється таке повідомлення:



Активуйте комп'ютер та виведіть монітор з режиму сну, щоб отримати доступ до **Використання екранного меню (Меню на екрані)**.

**ПРИМІТКА:** Повідомлення може злегка відрізнитися в залежності від підключеного вхідного сигналу.

Якщо натиснути будь-яку кнопку, окрім кнопки живлення, з'явиться таке повідомлення залежно від обраного вхідного сигналу:



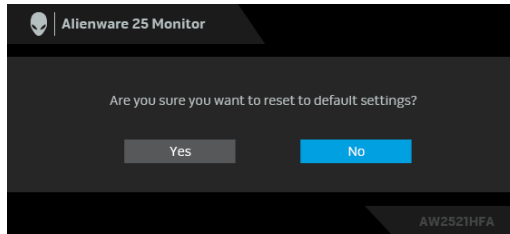
**ПРИМІТКА:** Повідомлення може злегка відрізнитися в залежності від підключеного вхідного сигналу.

Якщо вибрано вхід HDMI або DP, а відповідний кабель не підключено, з'являється плаваюче діалогове вікно, як показано нижче.



**ПРИМІТКА:** Повідомлення може злегка відрізнитися в залежності від підключеного вхідного сигналу.

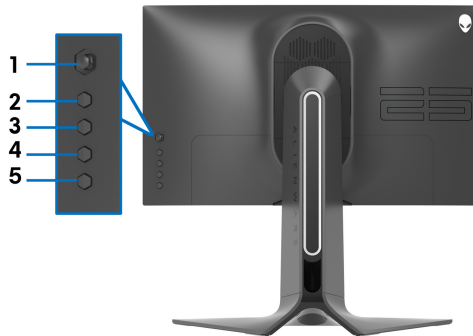
Коли вибрано **Factory Reset (Скидання до заводських налаштувань)**, з'явиться таке повідомлення:



Більше інформації див. [Виправлення неполадок](#).


## Блокування кнопок управління на задній панелі

Ви можете заблокувати кнопки управління на задній панелі, щоб уникнути доступу до екранного меню та/або кнопки живлення.



Щоб заблокувати кнопку(и):

1. Натисніть та утримуйте протягом 4 секунд **Кнопка 5**, на екрані з'явиться меню.
2. Виберіть один із наступних варіантів:
  - **Menu Buttons (Кнопки Меню)**: Виберіть цей параметр, щоб заблокувати всі кнопки екранного меню, крім кнопки живлення.
  - **Power Button (Кнопка живлення)**: Виберіть цей параметр, щоб заблокувати лише кнопку живлення.
  - **Menu + Power Buttons (Кнопки Меню + Живлення)**: Виберіть цей параметр, щоб заблокувати всі кнопки на задній панелі.

Для розблокування натисніть та утримуйте протягом 4 секунд **Кнопка 5** поки на екрані не з'явиться меню. Виберіть **Піктограма розблокування**  для розблокування кнопки.

## Встановлення максимальної роздільної здатності

Щоб встановити максимальну роздільну здатність для монітора:

У Windows 7, Windows 8 та Windows 8.1:

1. Тільки для Windows 8 та Windows 8.1, виберіть плитку Робочий стіл, щоб перейти у класичний робочий стіл.
2. Клацніть правою кнопкою миші на робочому столі та клацніть **Роздільна здатність екрану**.
3. Клацніть на випадаючий список Роздільна здатність екрану та виберіть **1920 x 1080**.
4. Клацніть **ОК**.

У Windows 10:

1. Клацніть правою кнопкою миші на робочому столі та клацніть **Параметри дисплея**.
2. Клацніть **Додаткові настройки відображення**.
3. Клацніть на випадаючий список **Роздільна здатність** та виберіть **1920 x 1080**.
4. Натисніть **Застосувати**.

Якщо ви не побачите 1920 x 1080 як опцію, можливо, вам доведеться оновити графічний драйвер. Залежно від комп'ютера виконайте одну з таких процедур:

Якщо у вас настільний комп'ютер Dell або ноутбук:

- Перейдіть на сайт **[www.dell.com/support](http://www.dell.com/support)**, введіть свій ярлик сервісної служби та завантажте найновіший драйвер для відеокарти.

Якщо ви використовуєте комп'ютер, вироблений не корпорацією Dell (ноутбук або настільний комп'ютер):

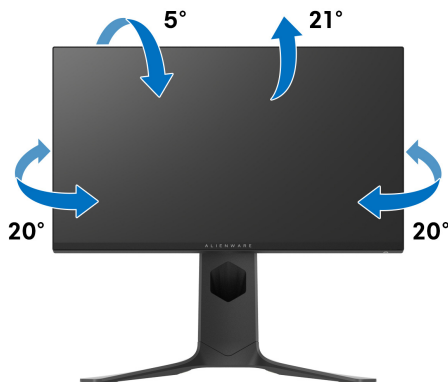
- Зайдіть на сайт підтримки для свого комп'ютера та завантажте найновіші графічні драйвери.
- Зайдіть на веб-сайт виробника вашої відеокарти та завантажте найновіші графічні драйвери.

## Використання нахилу, повороту та вертикального висування

- **ПРИМІТКА:** Наступні інструкції стосуються лише кріплення стійки, яка постачається разом із монітором. Якщо ви приєднали стійку, яку придбали з будь-якого іншого джерела, дотримуйтесь інструкцій до стійки.

### Подовжувачі з нахилом та поворотом

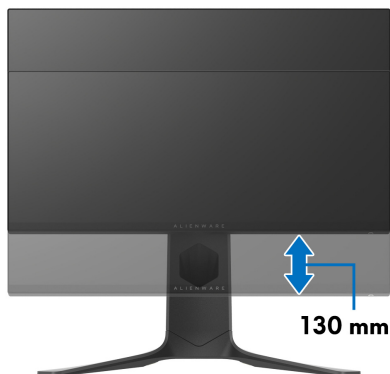
За допомогою підставки, прикріпленої до монітора, ви можете нахиляти та повертати монітор для досягнення максимально зручного кута перегляду.



- **ПРИМІТКА:** Ця стійка не встановлюється на заводі.

### Вертикальне висування

- **ПРИМІТКА:** Сійка висувається вертикально вгору на висоту до 130 мм. На малюнку нижче показано, як висунути стійку вертикально.



## Повертання монітора

Перш ніж повертати монітор, його слід повністю висунути вертикально (вертикальне висування) і повністю нахилити його, щоб уникнути удару по нижньому краю монітора.



## Поворот за годинниковою стрілкою






## Поворот проти годинникової стрілки



- **ПРИМІТКА:** Щоб використовувати функцію Поворот відображення (альбомний чи портретний вигляд) на комп'ютері Dell, вам потрібен оновлений драйвер графічної карти, який не входить до складу цього монітора. Щоб завантажити драйвер графічної карти, перейдіть на [www.dell.com/support](http://www.dell.com/support) та подивіться оновлення останньої версії драйвера у розділі Завантаження Відеодрайвери.
- **ПРИМІТКА:** В режимі Портретний режим перегляду ви можете отримати меншу продуктивність у графічних програмах (3D-ігри та ін.).


## Регулювання параметрів повороту відображення у вашій системі

Після повороту монітора вам потрібно виконати наведену нижче процедуру, щоб налаштувати параметри повороту відображення у вашій системі.

 **ПРИМІТКА:** Якщо ви використовуєте монітор із комп'ютером, який не належить Dell, вам потрібно зайти на веб-сайт драйвера графічної карти або на веб-сайт виробника комп'ютера, щоб отримати інформацію про обертання 'вмісту' на дисплеї.


Для регулювання параметрів обертання відображення:

1. Клацніть правою кнопкою миші на робочому столі та клацніть **Властивості**.
2. Виберіть вкладку **Налаштування** та клацніть **Додатково**.
3. Якщо у вас встановлена відеокарта ATI, виберіть вкладку **Обертання** і встановіть бажаний режим обертання.
4. Якщо у вас встановлена відеокарта NVIDIA®, натисніть вкладку **NVIDIA**, у лівій колонці виберіть **NVRotate**, а потім виберіть бажаний варіант обертання.
5. Якщо у вас графічна карта Intel®, виберіть вкладку графічної карти **Intel**, натисніть **Властивості графіки**, виберіть вкладку **Обертання**, а потім встановіть бажаний варіант обертання.

 **ПРИМІТКА:** Якщо ви не бачите опції обертання або вона працює некоректно, перейдіть до [www.dell.com/support](http://www.dell.com/support) та завантажте найновіший драйвер для своєї відеокарти.

# Використання програми AlienFX

Ви можете налаштувати ефекти світлодіодного освітлення в декількох різних зонах на моніторі Alienware через AlienFX в AWCC (Alienware Command Center).

 **ПРИМІТКА:** Якщо у вас є ігровий настільний комп'ютер Alienware або ноутбук, ви можете безпосередньо отримати доступ до AWCC для управління освітленням.

 **ПРИМІТКА:** Для отримання додаткової інформації див. Інтернет-довідку Alienware Command Center.

## Обов'язкові умови

Перш ніж встановлювати AWCC на систему, яка не є Alienware:

- Переконайтеся, що ОС вашого комп'ютера - це Windows 10 R3 або новішої версії.
- Переконайтеся, що підключення до Інтернету активне.
- Переконайтеся, що комплектний кабель USB підключений як до монітора Alienware, так і до комп'ютера.

## Встановлення AWCC через оновлення Windows

1. Додаток AWCC завантажується і буде встановлений автоматично. Установка триває кілька хвилин.
2. Перейдіть до папки програми, щоб переконатися, що встановлення пройшло успішно. Крім того, ви можете знайти програму AWCC у меню **Пуск**.
3. Запустіть AWCC та виконайте такі дії, щоб завантажити додаткові компоненти програмного забезпечення:
  - У вікні **Налаштування** клацніть **Windows Update**, а потім клацніть **Перевірити наявність оновлень**, щоб перевірити хід оновлення драйвера Alienware.
  - Якщо оновлення драйвера не відповідає параметрам вашого комп'ютера, встановіть AWCC з веб-сайту служби підтримки Dell.

## Встановлення AWCC з веб-сайту служби підтримки Dell

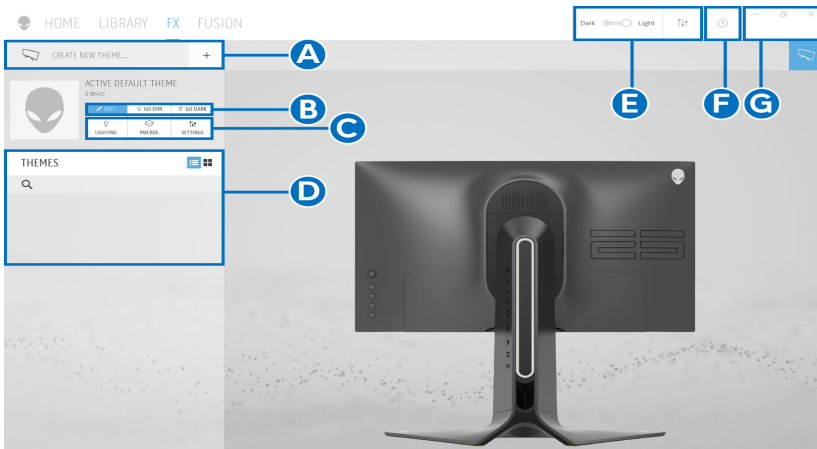
1. Введіть AW2521HFA або AW2521HFLA у полі поле запити на [www.dell.com/support/drivers](http://www.dell.com/support/drivers) та завантажте останню версію таких елементів:
  - Додаток Alienware Command Center

- Драйвер Gaming Monitor Control Center Driver
2. Перейдіть до папки, в якій збережені файли для установки.
  3. Двічі клацніть по файлу налаштування та дотримуйтесь інструкцій на екрані, щоб завершити встановлення.

## Навігація у вікні AlienFX

За допомогою Alienware Command Center додаток AlienFX дозволяє керувати кольорами світлодіодного освітлення та ефектами переходу для монітора Alienware.

У головному екрані AWCC натисніть **FX** у верхній панелі меню для доступу до головного екрану AlienFX.

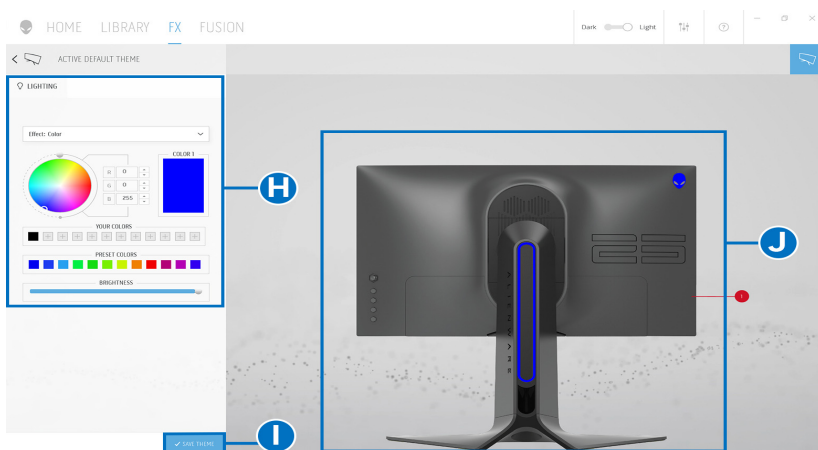


Наступна таблиця описує можливості та функції на головному екрані:

№	Функції	Опис
A	<b>CREATE NEW THEME... (СТВОРИТИ НОВУ ТЕМУ...)</b>	Клацніть <b>+</b> , а потім введіть ім'я в текстовому полі, щоб додати тему.
B	Редагування елементів управління	<ul style="list-style-type: none"> <li>• <b>EDIT (РЕДАГУВАТИ)</b>: Надає параметри для редагування налаштувань освітлення для теми.</li> <li>• <b>GO DIM (ЗАТІНИТИ)</b>: Робить світло тьмянішим.</li> <li>• <b>GO DARK (ЗАТЕМНИТИ)</b>: Вимикає світло.</li> </ul>
C	Компоненти теми	Ви можете використовувати ці компоненти ( <b>LIGHTING (ОСВІТЛЕННЯ)</b> , <b>MACROS (МАКРОС)</b> , <b>SETTINGS (НАЛАШТУВАННЯ)</b> ), щоб зробити вибрану тему активною.

<b>D</b>	Список <b>THEMES (ТЕМИ)</b>	Відображає теми у вигляді списку або сітки.
<b>E</b>	Управління фоном	Регулює ефекти анімації для фону.
<b>F</b>	Допомога	Швидкий доступ до онлайн-допомоги AWCC.
<b>G</b>	Елементи управління Window	За допомогою кнопок можна мінімізувати, розгорнути або відновити розмір вікна. Програма закриється якщо буде вибрано <b>X</b> .

Коли ви починаєте налаштовувати тему, ви побачите такий екран:

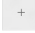



Наступна таблиця описує можливості та функції на екрані:

№	Функції	Опис
<b>H</b>	Панель <b>LIGHTING (ОСВІТЛЕННЯ)</b>	Використовуйте елементи управління на цій панелі для налаштування ефектів підсвічування для теми. Див. <a href="#">подробіці на Встановлення ефектів освітлення.</a>
<b>I</b>	<b>SAVE THEME (ЗБЕРЕГТИ ТЕМУ)</b>	Клацніть, щоб зберегти всі налаштування та зміни для теми.
<b>J</b>	Динамічний попередній перегляд	Зони освітлення мають нумеровану виноску. Ви можете вибрати одну зону, натиснувши номер на зображенні. Коли ви налаштовуєте освітлення, на моніторі одночасно відображаються нові ефекти у попередньому перегляді.

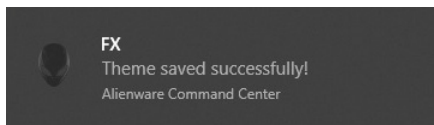
## Створення теми

Щоб створити тему з вибраними налаштуваннями освітлення:

1. Запуск AWCC.
2. Клацніть **FX** у верхній панелі меню для доступу до головного екрану AlienFX.
3. У верхньому лівому куті вікна натисніть , щоб створити нову тему.
4. У текстовому полі **CREATE NEW THEME (СТВОРИТИ НОВУ ТЕМУ)** введіть назву теми.
5. Вкажіть зону(и) освітлення, для якої ви хочете зробити регулювання освітлення:
  - вибрав прапорець(і) біля зони попереднього перегляду в реальному часі, або
  - клацнув нумеровану виноску на зображенні монітора
6. У панелі **LIGHTING (ОСВІТЛЕННЯ)** виберіть з випадуючого списку улюблені ефекти освітлення, зокрема **Morph (Трансформація)**, **Pulse (Пульсація)**, **Color (Колір)**, **Spectrum (Спектр)** та **Breathing (Дихання)**. Див. подробиці на [Встановлення ефектів освітлення](#).

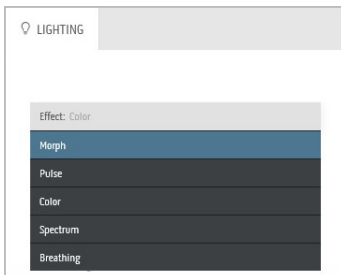
 **ПРИМІТКА:** Параметр **Spectrum (Спектр)** доступний лише тоді, коли ви вибрали **All Zones (Всі зони)** для регулювання освітлення.

7. Повторіть крок 5 та крок 6, щоб зробити більше опцій конфігурації доступними на ваш вибір.
8. Після закінчення натисніть **SAVE THEME (ЗБЕРЕГТИ ТЕМУ)**. У правому нижньому куті екрана з'являється спливаюче повідомлення.



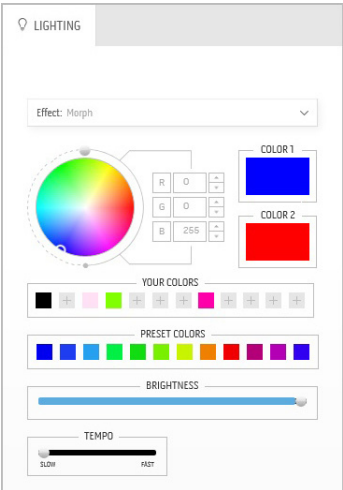
## Встановлення ефектів освітлення

Панель **LIGHTING (ОСВІТЛЕННЯ)** пропонує різні ефекти освітлення. Ви можете клацнути **Effect (Ефект)**, щоб відкрити випадаюче меню з доступними опціями.



**ПРИМІТКА:** Відображені опції можуть відрізнятися залежно від вибраної зони освітлення.

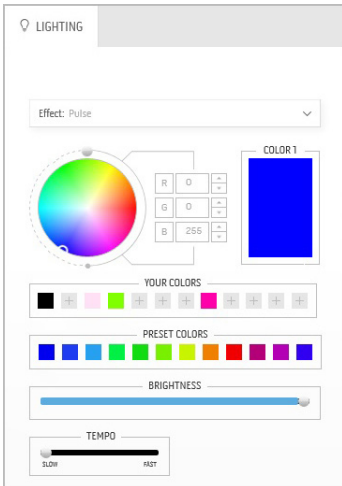
Наступна таблиця надає огляд різних варіантів:

Morph (Трансформація)	Опис
	<p>Ефект змінює колір світла на інший завдяки плавному переходу.</p> <p>Щоб внести корективи:</p> <ol style="list-style-type: none"><li>1. Виберіть бажаний колір з палітри кольорів або зі списку <b>PRESET COLORS (ПОПЕРЕДНЬО ВСТАНОВЛЕНІ КОЛЬОРИ)</b>. Вибраний колір та його кольори RGB відобразяться у правому полі.</li></ol> <p><b>ПРИМІТКА:</b> Щоб змінити колір, використовуйте кнопки зі стрілками вгору та вниз поруч із полями R/G/B для редагування кодів кольорів.</p> <ol style="list-style-type: none"><li>2. Щоб додати вибраний колір до списку <b>YOUR COLORS (ВАШІ КОЛЬОРИ)</b>, для швидкого доступу в майбутньому натисніть <b>[+]</b>. До списку можна додати щонайбільше 12 кольорів.</li></ol> <p><b>ПРИМІТКА:</b> Щоб видалити існуючий кольоровий чіп зі списку, клацніть на ньому правою кнопкою миші.</p>

3. Повторіть попередні кроки, щоб зазначити **Color 2 (Колір 2)** як кінцевий колір світла.
4. Перетягніть повзунок **BRIGHTNESS (ЯСКРАВІСТЬ)** для регулювання освітленості кольору.
5. Перетягніть повзунок **ТЕМПО (ШВИДКІСТЬ)** для регулювання швидкості переходу.

## Pulse (Пульсація)

## Опис



Ефект змушує світло спалахувати з короткою паузою.

Щоб внести корективи:

1. Виберіть бажаний колір з палітри кольорів або зі списку **PRESET COLORS (ПОПЕРЕДНЬО ВСТАНОВЛЕНІ КОЛЬОРИ)**. Вибраний колір та його кольори RGB відобразатимуться у правому полі.

**ПРИМІТКА:** Щоб змінити колір, використовуйте кнопки зі стрілками вгору та вниз поруч із полями R/G/B для редагування кодів кольорів.

2. Щоб додати вибраний колір до списку **YOUR COLORS (ВАШІ КОЛЬОРИ)**, для швидкого доступу в майбутньому натисніть **+**. До списку можна додати щонайбільше 12 кольорів.

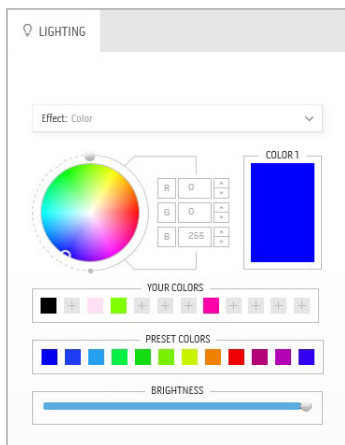
**ПРИМІТКА:** Щоб видалити існуючий кольоровий чіп зі списку, клацніть на ньому правою кнопкою миші.

3. Перетягніть повзунок **BRIGHTNESS (ЯСКРАВІСТЬ)** для регулювання освітленості кольору.
4. Перетягніть повзунок **ТЕМПО (ШВИДКІСТЬ)** для регулювання швидкості пульсації.



## Color (Колір)

## Опис




Ефект підтримує світло світлодіода в одному статичному кольорі.

Щоб внести корективи:

1. Виберіть бажаний колір з палітри кольорів або зі списку **PRESET COLORS (ПОПЕРЕДНЬО ВСТАНОВЛЕНІ КОЛЬОРИ)**. Вибраний колір та його кольори RGB відобразатимуться у правому полі.

**ПРИМІТКА:** Щоб змінити колір, використовуйте кнопки зі стрілками вгору та вниз поруч із полями R/G/B для редагування кодів кольорів.

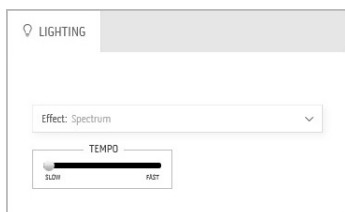
2. Щоб додати вибраний колір до списку **YOUR COLORS (ВАШІ КОЛЬОРИ)**, для швидкого доступу в майбутньому натисніть . До списку можна додати щонайбільше 12 кольорів.

**ПРИМІТКА:** Щоб видалити існуючий кольоровий чіп зі списку, клацніть на ньому правою кнопкою миші.

3. Перетягніть повзунок **BRIGHTNESS (ЯСКРАВІСТЬ)** для регулювання освітленості кольору.

## Spectrum (Спектр)

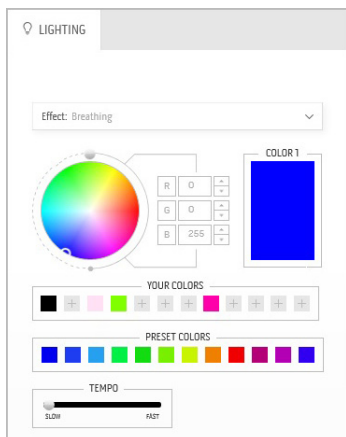
## Опис



Ефект змушує світло змінюватися в послідовності спектру: червоний, оранжевий, жовтий, зелений, синій, темно-синій та фіолетовий.

Ви можете перетягнути повзунок **ТЕМПО (ШВИДКІСТЬ)** для регулювання швидкості переходу.

**ПРИМІТКА:** Опція доступна лише тоді, коли ви вибрали **All Zones (Всі зони)** для регулювання освітлення.




Ефект змушує світло змінюватися від яскравого до темного.

Щоб внести корективи:

1. Виберіть бажаний колір з палітри кольорів або зі списку **PRESET COLORS (ПОПЕРЕДНЬО ВСТАНОВЛЕНІ КОЛЬОРИ)**. Вибраний колір та його кольори RGB відобразатимуться у правому полі.

**ПРИМІТКА:** Щоб змінити колір, використовуйте кнопки зі стрілками вгору та вниз поруч із полями R/G/B для редагування кодів кольорів.

2. Щоб додати вибраний колір до списку **YOUR COLORS (ВАШІ КОЛЬОРИ)**, для швидкого доступу в майбутньому натисніть . До списку можна додати щонайбільше 12 кольорів.
3. Перетягніть повзунок **ТЕМПО (ШВИДКІСТЬ)** для регулювання швидкості переходу.

# Виправлення неполадок

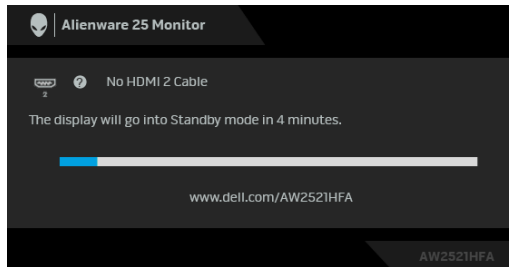
**⚠ ПОПЕРЕДЖЕННЯ:** Дотримуйтесь інструкцій перш ніж розпочати будь-яку з процедур у цьому розділі [Інструкції з техніки безпеки](#).

## Самотестування

Монітор має функцію самотестування, яка дозволяє перевірити, чи працює монітор належним чином. Якщо монітор і комп'ютер підключені належним чином, але екран монітора залишається темним, запустіть самотестування монітора, виконавши такі дії:

1. Вимкніть і комп'ютер, і монітор.
2. Від'єднайте відеокабель від комп'ютера на задній панелі монітора. Щоб забезпечити належну роботу самотестування, від'єднайте всі цифрові кабелі від задньої частини комп'ютера.
3. Увімкніть монітор.

**✍ ПРИМІТКА:** Якщо монітор не може розпізнати відеосигнал і працює належним чином, на екрані має з'явитися діалогове вікно (на чорному фоні). У режимі самотестування світлодіод живлення блимає синім (колір за умовчанням).



**✍ ПРИМІТКА:** Якщо відеокабель від'єднано або пошкоджено, це поле також з'являється під час нормальної роботи системи.

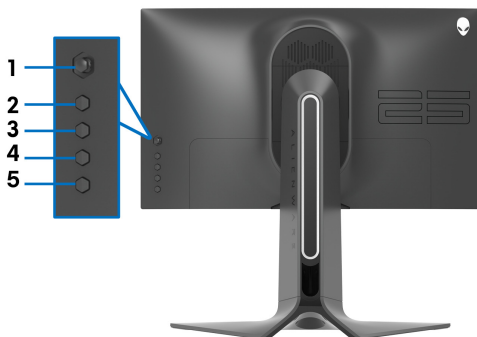
4. Вимкніть монітор і знову підключіть відеокабель; потім увімкніть і комп'ютер, і монітор.

Якщо екран монітора залишається порожнім після використання попередньої процедури, перевірте відеоконтролер та комп'ютер, оскільки монітор працює належним чином.


## Вбудована діагностика

Ваш монітор має вбудований діагностичний інструмент, який допомагає визначити, чи аномалія, яка спостерігається на екрані, є невід'ємною проблемою монітора або комп'ютера та відеокарти.

**ПРИМІТКА:** Ви можете запустити вбудовану діагностику лише тоді, коли відеокабель від'єднано від мережі та монітор увімкнено у режимі самотестування.



Щоб запустити вбудовану діагностику:

1. Переконайтеся, що екран чистий (на поверхні екрану немає частинок пилу).
2. Натисніть та утримуйте протягом 4 секунд **Кнопка 5** поки на екрані не з'явиться меню.
3. За допомогою джойстика виділіть опцію **Diagnostics (Діагностика)**  
 і натисніть кнопку джойстика, щоб розпочати діагностику.  
З'явиться сірий екран.
4. Зверніть увагу на наявність дефектів або відхилень на екрані.
5. Ще перемикайте джойстик, доки не відобразиться червоний екран.
6. Зверніть увагу на наявність дефектів або відхилень на екрані.
7. Повторіть кроки 5 та 6 поки екран не відобразатиме зелений, синій, чорний та білий кольори. Звертайте увагу на будь-які відхилення або дефекти.

Перевірка буде завершена, коли відобразиться текстовий екран. Щоб вийти, знову перемкніть джойстик.

Якщо при використанні вбудованого діагностичного інструменту ви не виявите жодних відхилень на екрані, монітор працює належним чином. Перевірте відеокарту та комп'ютер.

## Поширені проблеми

Наступна таблиця містить загальну інформацію про найпоширеніші проблеми монітора, з якими ви можете зіткнутися, та можливі рішення:

Поширені симптоми	Що відбувається	Можливі рішення
Немає відео/ Індикатор живлення вимкнений	Немає зображення	<ul style="list-style-type: none"><li>• Переконайтеся, що відеокабель, який з'єднує монітор і комп'ютер, належним чином підключений і захищений.</li><li>• Використовуючи будь-яке інше електричне обладнання, переконайтеся, що розетка працює належним чином.</li><li>• Переконайтеся, що кнопка живлення натиснута повністю.</li><li>• Переконайтеся, що вибрано правильне джерело вхідного сигналу в меню <b>Input Source (Джерело вхідного сигналу)</b>.</li></ul>
Немає відео/ Індикатор живлення увімкнений	Немає зображення або яскравості	<ul style="list-style-type: none"><li>• Збільште яскравість і контрастність в меню <b>Display (Дисплей)</b>.</li><li>• Виконайте перевірку функції самотестування монітора.</li><li>• Перевірте, чи немає зігнутих або зламаних контактів у роз'ємі відеокабелю.</li><li>• Запустіть вбудовану діагностику.</li><li>• Переконайтеся, що вибрано правильне джерело вхідного сигналу в меню <b>Input Source (Джерело вхідного сигналу)</b>.</li></ul>
Погане фокусування	Зображення нечітке, розмите або подвійне	<ul style="list-style-type: none"><li>• Приберіть подовжувачі відео.</li><li>• Скиньте монітор до заводських налаштувань.</li><li>• Змініть роздільну здатність відео відповідно до правильного співвідношення сторін.</li></ul>
Відео коливається/ тремтить	Хвиляста картинка або слабе рухання	<ul style="list-style-type: none"><li>• Скиньте монітор до заводських налаштувань.</li><li>• Перевірте фактори навколишнього середовища.</li><li>• Перемістіть монітор і проведіть тестування в іншій кімнаті.</li></ul>

Відсутні пікселі	ПК-екран має плями	<ul style="list-style-type: none"> <li>• Увімкніть і вимкніть живлення.</li> <li>• Постійно вимкнений піксель - нормальний дефект, який може виникати в технології ПК-дисплеїв.</li> <li>• Більш докладну інформацію про Якість моніторів Dell і відображення пікселів див. у розділі Підтримка на сайті Dell: <a href="http://www.dell.com/pixelguidelines">www.dell.com/pixelguidelines</a>.</li> </ul>
Застрягли пікселі	ПК-екран має яскраві плями	<ul style="list-style-type: none"> <li>• Увімкніть і вимкніть живлення.</li> <li>• Постійно вимкнений піксель - нормальний дефект, який може виникати в технології ПК-дисплеїв.</li> <li>• Більш докладну інформацію про Якість моніторів Dell і відображення пікселів див. у розділі Підтримка на сайті Dell: <a href="http://www.dell.com/pixelguidelines">www.dell.com/pixelguidelines</a>.</li> </ul>
Проблеми із яскравістю	Зображення занадто темне або занадто яскраве	<ul style="list-style-type: none"> <li>• Скиньте монітор до заводських налаштувань.</li> <li>• Відрегулюйте яскравість і контрастність в меню <b>Display (Дисплей)</b>.</li> </ul>
Геометричні спотворення	Екран неправильно відцентрований	<ul style="list-style-type: none"> <li>• Скиньте монітор до заводських налаштувань.</li> </ul>
Горизонтальні/Вертикальні лінії	Екран має один або кілька рядків	<ul style="list-style-type: none"> <li>• Скиньте монітор до заводських налаштувань.</li> <li>• Виконайте перевірку функції самотестування монітора та визначте, чи перебувають ці рядки також у режимі самотестування.</li> <li>• Перевірте, чи немає зігнутих або зламаних контактів у роз'ємі відеокабелю.</li> <li>• Запустіть вбудовану діагностику.</li> </ul>
Проблеми із синхронізацією	Зображення на екрані перемішане або здається розірваним	<ul style="list-style-type: none"> <li>• Скиньте монітор до заводських налаштувань.</li> <li>• Виконайте перевірку функції самотестування монітора та визначте, чи з'являється перемішане або розірване зображення на екрані у режимі самотестування.</li> <li>• Перевірте, чи немає зігнутих або зламаних контактів у роз'ємі відеокабелю.</li> <li>• Перезавантажте комп'ютер у <b>безпечний режим</b>.</li> </ul>
Проблеми, пов'язані з безпекою	Видимі ознаки диму або іскор	<ul style="list-style-type: none"> <li>• Не виконуйте жодних кроків з усунення несправностей.</li> <li>• <b>Контакти Dell</b> відразу.</li> </ul>

Епізодичні проблеми	Несправності монітора, пов'язані з увімкненням та вимкненням	<ul style="list-style-type: none"> <li>• Переконайтеся, що відеокабель, підключений від монітора до комп'ютера, належним чином підключений і захищений.</li> <li>• Скиньте монітор до заводських налаштувань.</li> <li>• Виконайте перевірку функції самотестування монітора, щоб визначити, чи виникає періодична проблема в режимі самотестування.</li> </ul>
Відсутній колір	На малюнку відсутній колір	<ul style="list-style-type: none"> <li>• Виконайте перевірку функції самотестування монітора.</li> <li>• Переконайтеся, що відеокабель, підключений від монітора до комп'ютера, належним чином підключений і захищений.</li> <li>• Перевірте, чи немає зігнутих або зламаних контактів у роз'ємі відеокабелю.</li> </ul>
Неправильний колір	Колір зображення невідповідний	<ul style="list-style-type: none"> <li>• Змініть налаштування <b>Preset Modes (Попередньо встановлені режими)</b> в екранному меню <b>Game (Гра)</b> залежно від програми.</li> <li>• Відрегулюйте значення <b>Gain (Посилення)/Offset (Зміщення)/Hue (Відтінок)/Saturation (Насиченість)</b> нижче <b>Custom Color (Користувацькі кольори)</b> в екранному меню <b>Game (Гра)</b>.</li> <li>• Запустіть вбудовану діагностику.</li> </ul>
Збереження зображення від статичного зображення, яке залишалось на моніторі протягом тривалого часу	На екрані з'являється слабка тінь від відображеного статичного зображення	<ul style="list-style-type: none"> <li>• Встановіть вимкнення екрана через кілька хвилин простою. Це можна налаштувати в параметрах живлення Windows або в налаштуваннях енергозбереження Mac.</li> <li>• Крім того, використовуйте заставку, яка динамічно змінюється.</li> </ul>

## Специфічні для продукту проблеми

Особливі ознаки	Що відбувається	Можливі рішення
Зображення на екрані замале	Зображення знаходиться в центрі екрану, але не заповнює всю область перегляду	<ul style="list-style-type: none"><li>Скиньте монітор до заводських налаштувань.</li></ul>
Не вдається відрегулювати монітор кнопками на задній панелі	Екранне меню не відображається на екрані	<ul style="list-style-type: none"><li>Вимкніть монітор, від'єднайте шнур живлення, підключіть його назад, а потім увімкніть монітор.</li><li>Екранне меню може бути заблоковано. Натисніть і утримуйте четверту кнопку (за замовчуванням клавішу швидкого доступу <b>Brightness/Contrast (Яскравість/Контрастність)</b>) під кнопкою джойстика протягом 4 секунд, щоб розблокувати.</li></ul>
Немає вхідного сигналу при натисканні елементів керування користувача	Немає зображення, світлодіодний індикатор світиться синім	<ul style="list-style-type: none"><li>Перевірте джерело сигналу. Поворухіть мишкою або натисніть на будь-яку клавішу на клавіатурі і переконайтесь, що комп'ютер не знаходиться в режимі енергозбереження.</li><li>Перевірте, чи правильно підключений сигнальний кабель. При необхідності підключіть сигнальний кабель повторно.</li><li>Скиньте налаштування комп'ютера або відеоплеєра.</li></ul>
Зображення не заповнює весь екран	Зображення не може заповнити екран по висоті і по ширині	<ul style="list-style-type: none"><li>Через різні відеоформати (співвідношення сторін) монітор може не відображати на весь екран.</li><li>Запустіть вбудовану діагностику.</li></ul>




## Специфічні проблеми універсальної послідовної шини (USB)

Особливі ознаки	Що відбувається	Можливі рішення
Інтерфейс USB не працює	Периферійні пристрої USB не працюють	<ul style="list-style-type: none"><li>• Переконайтеся, що монітор увімкнено.</li><li>• Знову підключіть висхідний кабель до комп'ютера.</li><li>• Знову підключіть периферійні пристрої USB (низхідний роз'єм).</li><li>• Вимкніть, а потім знову увімкніть монітор.</li><li>• Перезавантажте комп'ютер.</li><li>• Деякі USB-пристрої, такі як зовнішній портативний жорсткий диск, потребують більшого електричного струму; підключіть пристрій безпосередньо до комп'ютера.</li></ul>
Супершвидкісний інтерфейс USB 3.0 працює повільно	Супершвидкісні периферійні пристрої USB 3.0 працюють повільно або взагалі не працюють	<ul style="list-style-type: none"><li>• Переконайтеся, що ваш комп'ютер підтримує USB 3.0.</li><li>• Деякі комп'ютери мають порти USB 3.0, USB 2.0 та USB 1.1. Переконайтеся, що використовується правильний порт USB.</li><li>• Знову підключіть висхідний кабель до комп'ютера.</li><li>• Знову підключіть периферійні пристрої USB (низхідний роз'єм).</li><li>• Перезавантажте комп'ютер.</li></ul>
Бездротові периферійні пристрої USB перестають працювати, коли пристрій USB 3.0 підключено до мережі	Бездротові периферійні пристрої USB реагують повільно або працюють лише при зменшенні відстані між собою та його приймачем	<ul style="list-style-type: none"><li>• Збільште відстань між периферійними пристроями USB 3.0 та бездротовим приймачем USB.</li><li>• Розташуйте бездротовий приймач USB якомога ближче до бездротової периферії USB.</li><li>• Використовуйте USB-подовжувач, щоб розташувати бездротовий приймач USB якомога далі від порту USB 3.0.</li></ul>

# Додаток

**ПОПЕРЕДЖЕННЯ:** Інструкції з техніки безпеки

 **ПОПЕРЕДЖЕННЯ:** Використання елементів керування, регулювань або процедур, відмінних від зазначених у цій документації, може призвести до удару електричним струмом, небезпеки електричного ураження або механічного травмування.


Інформацію про інструкцію з техніки безпеки див. у розділі Інформація про безпеку, навколишнє середовище та нормативні акти (SERI).

## Повідомлення FCC (лише для США) та інша нормативна інформація

Повідомлення FCC та іншу нормативну інформацію див. на веб-сайті про відповідність нормативним актам, що знаходиться за адресою [www.dell.com/regulatory\\_compliance](http://www.dell.com/regulatory_compliance).

## Контакти Dell

Для клієнтів з США, телефонуйте 800-WWW-DELL (800-999-3355).

 **ПРИМІТКА:** Якщо у вас немає активного з'єднання з Інтернетом, ви можете знайти контактну інформацію у своєму інвойсі, упаковці, рахунку або каталозі продуктів Dell.

Dell надає кілька варіантів підтримки та обслуговування в Інтернеті та по телефону. Доступність залежить від країни та продукту, а деякі послуги можуть бути недоступні у вашому регіоні.

- Технічна допомога онлайн: [www.dell.com/support/monitors](http://www.dell.com/support/monitors)
- Контакти Dell: [www.dell.com/contactdell](http://www.dell.com/contactdell)

## База даних продуктів ЄС для енергетичного маркування та інформаційного листа

AW2521HFA: <https://eprel.ec.europa.eu/qr/347816>

AW2521HFLA: <https://eprel.ec.europa.eu/qr/348284>