




Alienware AW2521HFA/ AW2521HFLA Monitörü Kullanıcı Kılavuzu

Model: AW2521HFA/AW2521HFLA
Düzenleyici model: AW2521HFb

A L I E N W A R E™ 

Notlar, dikkat notları ve uyarılar

-  **NOT:** NOT, bilgisayarınızı daha iyi kullanmanıza yardımcı olacak önemli bilgileri göstermektedir.
-  **DİKKAT:** DİKKAT, talimatlara uygun hareket edilmediğinde donanımda zarar ya da veri kaybına neden olabilecek durumları göstermektedir.
-  **UYARI:** UYARI, mal zararı, kişisel yaralanma ya da ölümlerle sonuçlanabilecek durumları göstermektedir.

© 2020 Dell Inc. veya yan kurumları. Tüm hakları saklıdır. Dell, EMC ve diğer ticari markalar Dell Inc.'in veya yan kuruluşlarının ticari markalarıdır. Diğer ticari markalar kendi sahiplerinin ticari markaları olabilir.

2020 - 12

Rev. A01

İçindekiler

Monitörünüz Hakkında	6
Paketin İçindekiler	6
Ürün Özellikleri	8
Parçaları ve Kumandaları Tanıma	9
Önden Görünüm	9
Arkadan görünüm	10
Arka ve alt görünüm	11
Monitörün Teknik Özellikleri	12
Çözünürlük Teknik Özellikleri	14
Desteklenen Video Modları	15
Ön Ayarlı Görüntüleme Modları	15
Elektrik Teknik Özellikleri	15
Fiziksel Özellikler	17
Çevresel Özellikler	18
Pim Atamaları	19
Tak-Çalıştır Uyumluluğu	20
Evrensel Seri Yol (USB) Arayüzü	21
USB Karşıya Yükleme Konektörü	21
USB İndirme Konektörü	22
USB bağlantı noktaları	22
LCD Monitör Kalite ve Piksel Politikası	22
Bakım Kuralları	23
Monitörün temizlenmesi	23
Monitörü kurma	24
Standın Takılması	24
Bilgisayarın bağlanması	28
Monitör standının çıkartılması	29

VESA duvara montaj (isteğe bağlı)	31
Monitörün kullanılması	32
Monitörü açma	32
Oyun kolu kontrolünü kullanma	32
Arka panel kontrollerini kullanma	33
Ekranında Gösterimli (OSD) menüsünün kullanılması	34
Menü sistemine erişim	34
OSD uyarı mesajı	45
Arka panel kontrol düğmelerini kilitleme	48
En yüksek çözünürlüğün ayarlanması	49
Eğdirme, döndürme ve dikey uzatmanın kullanılması	50
Eğme ve döndürme uzantıları	50
Dikey uzatma	50
Monitörün döndürülmesi	51
Saat yönünde çevir	51
Saatin tersi yönde çevirin	52
Sisteminizin rotasyon ekran ayarlarını yapma	53
AlienFX uygulamasını kullanma	54
Ön Koşullar	54
AWCC'yi Windows güncellemesi ile yükleme	54
AWCC'yi Dell Destek web sitesinden yükleme	55
AlienFX penceresini dolaşma	55
Bir tema oluşturma	57
Aydınlatma efektlerini ayarlama	58
Sorun Giderme	61
Kendi Kendini Test	61
Dahili Arıza Teşhis	62
Sık Karşılaşılan Sorunlar	63
Ürüne Özgü Sorunlar	65
Evrensel Seri Yola (USB) Özgü Sorunlar	66




Ek	67
FCC Uyarıları (Yalnızca ABD) ve Diğer Yasal Bilgiler . . .	67
Dell ile İrtibata Geçme	67
Enerji etiketi ve ürün bilgi sayfası için AB ürün veritabanı	67






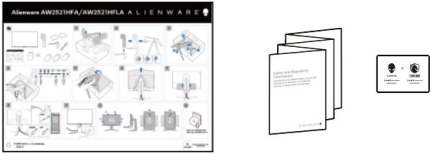
Monitörünüz Hakkında

Paketin İçindekiler

Monitörünüzle, aşağıda listelenen parçalar birlikte gelmektedir. Eğer herhangi bir parça eksikse, Dell teknik desteği ile temasa geçin. Daha fazla bilgi için, bkz [Dell ile İrtibata Geçme](#).

NOT: Bazı bileşenler isteğe bağlı olabilir ve monitörünüzle birlikte gönderilmeyebilir. Bazı özellikler ve ortamlar, bazı ülkelerde sunulmuyor olabilir.

Bileşen görüntüsü	Bileşen açıklaması
	Monitör
	Stand yükselticisi
	Stand tabanı

	<p>G/Ç kapağı</p>
	<p>Elektrik kablosu (ülkeye göre farklılık gösterir)</p>
	<p>DisplayPort kablosu (DisplayPort'tan DisplayPort'a)</p>
	<p>HDMI kablosu</p>
	<p>USB 3.0 karşıya yükleme kablosu (monitör üzerindeki USB bağlantı noktalarının kullanılmasını sağlar)</p>
	<ul style="list-style-type: none"> • Hızlı Başlangıç Kılavuzu • Güvenlik, Çevresel ve Yasal Bilgiler • Alienware Hoş Geldin Kartı

Ürün Özellikleri

Alienware 25 Gaming monitörü iki renk seçeneğiyle mevcuttur: *Ayın karanlık yüzü (AW2521HFA)* ve *Ay Işığı (AW2521HFLA)*. Her iki monitör de, aktif matrisli, İnce Film Transistörlü (TFT), Sıvı Kristal Ekran (LCD) ve LED arka ışığa sahiptir.

Monitörün özellikleri arasında şunlar bulunmaktadır:

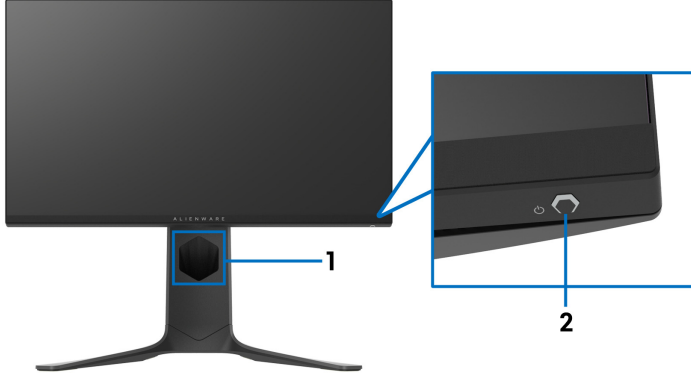
- 62,2 cm (24,5 inç) görüntülenebilir alan (çaprazlamasına ölçülür).
Çözünürlük: DisplayPort ve HDMI ile 1920 x 1080'a kadar, tam ekran desteği veya daha düşük çözünürlüklerde, 240 Hz son derece yüksek yenileme hızını destekler.
- NVIDIA® G-SYNC® Compatible Certification ve AMD FreeSync™ Premium Technology, daha sorunsuz, akıcı oyun için ekran yırtılması ve ekran tutulması gibi grafik bozulmalarını en aza indirir.
- **Extreme (Ekstrem)** modunda* 240 Hz'lik son derece yüksek yenileme hızını ve 1 ms griden griye hızlı yanıt süresini destekler.
- %99 sRGB renk gamı.
- Eğdirme, çevirme, milleme, yükseklik ayarlama özellikleri.
- Esnek montaj çözümleri için çıkartılabilir stand ve Video Electronics Standards Association (VESA™) 100 mm montaj delikleri.
- 1 DisplayPort ve 2 HDMI bağlantı noktası üzerinden dijital bağlantı.
- 1 USB yükleme portu ve 4 USB indirme portu vardır.
- Sistem tarafından destekleniyorsa Tak ve çalıştır özelliği.
- Kolay ayarlama ve ekran optimizasyonu için Ekranda Gösterimli (OSD) ayarlar.
- AW2521HFA/AW2521HFLA FPS (Birinci Şahıs Nişancı), MOBA/RTS (Gerçek Zamanlı Strateji), RPG (Rol Oynama Oyunu), SPORTS (Yarış) ve kullanıcı tercihine göre özelleştirilebilir üç oyun modu gibi önceden ayarlanmış modlar sunar. Buna ek olarak, Timer (Zamanlayıcı), Frame Rate (Kare Hızı) ve Display Alignment (Ekran Hizalama) gibi önemli geliştirilmiş oyun özellikleri, oyun oynayanın performansını artırmak ve en iyi oyun-içi avantajı sağlamak için sağlanmaktadır.
- Bekleme modunda $\leq 0,3$ W.
- Titremeyen ekran ile göz konforunuzu optimize edin.

⚠ UYARI: Monitörden gelen olası uzun dönem mavi ışık emisyonu etkileri göz yorgunluğu, dijital göz gerginliği ve benzeri dahil olmak üzere gözlere zarar verebilir. ComfortView özelliği, göz konforunu optimize etmek için monitörden çıkan mavi ışık miktarını azaltmak için tasarlanmıştır.

* 1 ms griden griye modu **Extreme (Ekstrem)** modunda elde edilerek görünür hareket bulanıklığını azaltın ve görüntü yanıtını artırın. Ancak, bu görüntüye bazı hafif ve gözle görülebilir görsel eserler getirebilir. Her sistem kurulumu ve her oyuncunun ihtiyaçları farklı olduğundan, Alienware, kullanıcıların kendileri için doğru olan ayarı bulmak için farklı modları denemelerini önerir.

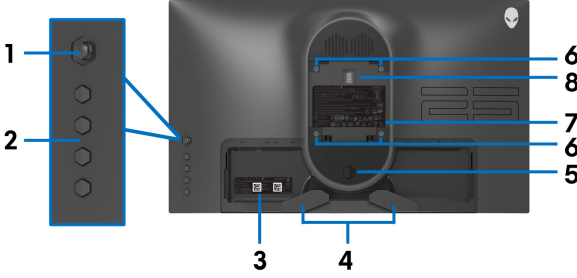
Parçaları ve Kumandaları Tanıma

Önden Görünüm

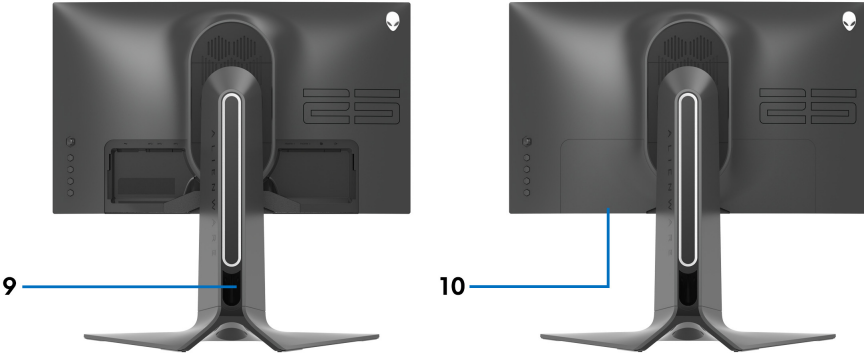


Etiket	Açıklama	Kullanım
1	Kablo yönetim yuvası (standın ön tarafında)	Kabloları düzgünce düzenlemek içindir.
2	Güç Açma/Kapama düğmesi (LED göstergeli)	Monitörü açık veya kapalı konumuna getirmek içindir. Kesintisiz mavi ışık, monitörün açık olduğunu ve normal şekilde çalıştığını gösterir. Yanıp sönen beyaz ışık, monitörün Bekleme Modunda olduğunu gösterir.

Arkadan görünüm



Monitör standı olmadan arkadan görünüm

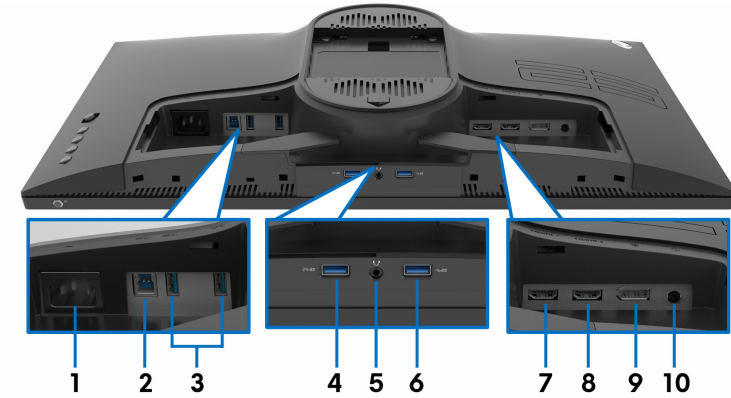


Monitör standıyla arkadan görünüm

Etiket	Açıklama	Kullanım
1	Oyun kolu	OSD menüsünü kontrol etmek için kullanın.
2	İşlev düğmeleri	Daha fazla bilgi için bkz. Monitörün kullanılması .
3	Barkod, Seri numarası ve Servis Etiketi	Teknik destek için Dell ile görüşmeniz gerekiyorsa bu etikete bakın.
4	Kablo yönetimi klipsleri	Kabloları düzgünce düzenlemek içindir.
5	Stand açma düğmesi	Standı monitörden ayırır.

6	VESA montaj delikleri (100 mm x 100 mm - arkadan VESA Kapak)	VESA uyumlu montaj kiti (100 mm x 100 mm) kullanarak duvara monte edilen monitör.
7	Yasal bildirim etiketi	Yasal onayları listeler.
8	Aydınlatma yuvası konektörü	Stand yükseltici monitöre ilişitirildiğinde, bağlantı yuvası standdaki ışığa güç tedarik eder.
9	Kablo yönetim yuvası (standın arka tarafında)	Kabloları bu yuvadan geçirerek düzenlemek içindir.
10	G/Ç kapağı	G/Ç bağlantı noktalarını korur.

Arka ve alt görünüm



Monitör standı olmadan arka ve alt görünüm

Etiket	Açıklama	Kullanım
1	Güç konektörü	Güç kablosunu bağlayın (monitörünüz ile gönderilir).
2	USB karşıya yükleme bağlantı noktası	USB kablosunu (monitörünüz ile gönderilir) bu porta ve bilgisayarınıza bağlayarak monitörünüzdeki USB portlarını etkinleştirin.
3	USB 3.0 portları (2)	USB aygıtlarınızı bağlayın.* NOT: Bu bağlantı noktalarını kullanmak için, USB kablosunu (monitörünüz ile gönderilir) monitörünüzdeki USB yükleme portuna ve bilgisayarınıza bağlamalısınız.

4	Güç 3.0 Şarjı ile USB bağlantı noktası	USB aygıtınızı şarj etmek için bağlayın.
5	Kulaklık girişi	Kulaklığı veya hoparlörleri bağlayın. DİKKAT: Ses kontrolündeki veya ekolayızdaki ses çıkışı %50'nin üzerine çıkarmak kulaklıklardaki çıkış voltajını artırabilir, böylece ses basıncı seviyelerini artırabilir.
6	USB 3.0 portu	USB aygıtlarınızı bağlayın.* NOT: Bu bağlantı noktalarını kullanmak için, USB kablosunu (monitörünüz ile gönderilir) monitörünüzdeki USB yükleme portuna ve bilgisayarınıza bağlamalısınız.
7	HDMI bağlantı noktası (HDMI 1)	Bir bilgisayara veya başka bir HDMI çıkış cihazına bağlayın.
8	HDMI bağlantı noktası (HDMI 2)	Bir bilgisayara veya başka bir HDMI çıkış cihazına bağlayın.
9	DisplayPort	Bir bilgisayara veya başka bir DisplayPort çıkış cihazına bağlayın.
10	Hat çıkış portu	Hoparlörlerinizi bağlayın. NOT: Bu port kulaklıkları desteklemez.

* Sinyal etkileşiminden kaçınmak için, kablolu bir USB aygıtı bir USB indirme bağlantı noktalarında, komşu bağlantı noktasına herhangi bir diğer USB aygıtının bağlanması önerilmez.

Monitörün Teknik Özellikleri

Model	AW2521HFA/AW2521HFLA
Ekran türü	Aktif matris - TFT LCD
Panel teknolojisi	Hızlı IPS
En-Boy Oranı	16:9

Görüntülenebilir görüntü	
Çaprazlama	622,28 mm (24,5 inç)
Genişlik (aktif alan)	543,744 mm (21,41 inç)
Yükseklik (aktif alan)	302,616 mm (11,91 inç)
Toplam alan	164545,63 mm ² (255,04 inç ²)
Piksel aralığı	0,2832 mm x 0,2802 mm
İnç başına piksel (PPI)	90
Görüntüleme açısı	
Dikey	178° (tipik)
Yatay	178° (tipik)
Aydınlatma çıkışı	400 cd/m ² (tipik)
Kontrast oranı	1000:1 (tipik)
Ön panel kaplaması	Ön polarizörün parlama önleyici işlemi (Haze %25, 3H)
Arka ışık	WLED
Yanıt süresi	<ul style="list-style-type: none">• Extreme (Ekstrem) Modunda 1 ms griden griye *• Super Fast (Süper Hızlı) Modunda 2 ms griden griye• Fast (Hızlı) Modunda 4 ms griden griye * Extreme (Ekstrem) modda 1 ms griden griye tepki süresi, görünür hareket bulanıklığını azaltmak ve görüntü tepkilerini artırmak için elde edilir. Ancak, bu görüntüye ince görsel eserler getirebilir. Her bilgisayar yapılandırması ve oyuncunun ihtiyaçları farklı olduğundan, Alienware, kullanıcıların kendileri için doğru olan ayarı bulmak için farklı modları denemelerini önerir.
Renk derinliği	16,78 milyon renk
Renk gamı	sRGB %99 (tipik)
Yerleşik aygıtlar	<ul style="list-style-type: none">• USB 3.0 Süper-Hızlı göbek (1 USB 3.0 karşıya yükleme portu ile)• 4 x USB 3.0 indirme bağlantı noktası (güç şarjını destekleyen 1 bağlantı noktası dahildir)

Bağlanabilirlik	<ul style="list-style-type: none"> • 1 x DisplayPort sürümü 1.2 (arka) • 2 x HDMI bağlantı noktası sürümü 2.0 (arka) • 1 x USB 3.0 karşıya yükleme girişi (arka) • 3 x USB 3.0 aşağı yönlü bağlantı noktaları (alt: 1; arka: 2) • 1 x USB 3.0 aşağı yönlü BC1.2 bağlantı noktası, şarj kapasitesi 2 A (maksimum) (alt) • 1 x kulaklık bağlantı noktası (alt) • 1 x audio hat çıkışı bağlantı noktası (arka)
Çerçeve genişliği (monitörün aktif alana kenarı)	
Üst	5,27 mm
Sol/Sağ	5,27 mm/5,27 mm
Alt	14,19 mm
Ayarlanabilirlik	
Yüksekliği ayarlanabilen stand	0 ila 130 mm arası
Eğdirme	-5° ila 21° arasında
Döner	-20° ila 20° arasında
Mil	-90° ila 90° arasında
Dell Display Manager (DDM) Uyumlu	Kolay Düzenleme ve diğer anahtar özellikler

Çözünürlük Teknik Özellikleri

Model	AW2521HFA/AW2521HFLA	
	DisplayPort 1.2	HDMI 2.0
Yatay tarama aralığı	255 ila 255 kHz (otomatik)	30 ila 255 kHz (otomatik)
Dikey tarama aralığı	48 ila 240 Hz (otomatik)	48 ila 240 Hz (otomatik)
Maksimum ön ayarlı çözünürlük	1920 x 1080 @ 240 Hz	1920 x 1080 @ 240 Hz

Desteklenen Video Modları

Model	AW2521HFA/AW2521HFLA
Video görüntüleme yetenekleri (HDMI'den ve DisplayPort'dan oynatma)	480i, 480p, 576i, 576p, 720p, 1080i, 1080p, FHD

Ön Ayarlı Görüntüleme Modları

Görüntü monitörü	Yatay Frekans (kHz)	Dikey Frekans (Hz)	Piksel Saati (MHz)	Senk. Polaritesi (Yatay/Dikey)
VESA, 640 x 480	31,5	59,9	25,2	-/-
VESA, 640 x 480	37,5	75,0	31,5	-/-
IBM, 720 x 400	31,5	70,1	28,3	-/+
VESA, 800 x 600	37,9	60,3	40,0	+/+
VESA, 800 x 600	46,9	75,0	49,5	+/+
VESA, 1024 x 768	48,4	60,0	65,0	-/-
VESA, 1024 x 768	60,0	75,0	78,8	+/+
VESA, 1152 x 864	67,5	75,0	108,0	+/+
VESA, 1280 x 1024	64,0	60,0	108,0	+/+
VESA, 1280 x 1024	80,0	75,0	135,0	+/+
VESA, 1600 x 900	60,0	60,0	108,0	+/+
VESA, 1920 x 1080	67,5	60,0	148,5	+/+
1920 x 1080	137,3	120,0	285,5	+/-
1920 x 1080	166,6	144,0	346,5	+/-
1920 x 1080	278,1	240,0	567,4	+/-

 **NOT: Bu monitör AMD FreeSync™ Premium Technology'yi destekler.**

Elektrik Teknik Özellikleri

Model	AW2521HFA/AW2521HFLA
Video giriş sinyalleri	HDMI 2.0*/DisplayPort 1.2, her farklı hat için 600 mV, her farklı çift için 100 ohm giriş empedansı.

AC giriş voltajı/frekansı/ akımı	100 VAC - 240 VAC / 50 Hz veya 60 Hz \pm 3 Hz / 1,5 A (tipik)
Ani akım	<ul style="list-style-type: none"> • 120 V: 30 A (maks.) 0°C'de (soğuk çalışma) • 240 V: 60 A (maks.) 0°C'de (soğuk çalışma)
Güç tüketimi	<ul style="list-style-type: none"> • 0,2 W (Kapalı modu)¹ • 0,3 W (Bekleme Modu)¹ • 20,4 W (Açık modu)¹ • 72 W (Maks.)² • 17,18 W (Pon)³ • 55,52 kWh (TEC)³

* Tüketici Elektronik Kontrolü (CEC), HDMI Ethernet Kanalı (HEC), Ses Dönüş Kanalı (ARC), 3D formatı ve çözünürlükler için standart ve 4K dijital sinema çözünürlüğü için standart dahil HDMI 2.0 isteğe bağlı teknik özelliği desteklemektedir.

¹ EU 2019/2021 ve EU 2019/2013'te tanımlandığı gibi.

² Tüm USB bağlantı noktalarında azami güç yüklemesi ile azami parlaklık ve kontrast ayarı.

³ Pon: Açık Modun güç tüketimi, Energy Star test yöntemine göre ölçülmüştür. TEC: Energy Star test yöntemine göre ölçülen kWh cinsinden toplam enerji tüketimi.

Bu belge sadece bilgi amaçlıdır ve laboratuvar performansını gösterir. Yazılıma, komponentlere ve sipariş verdiğiniz çevrebirimlere bağlı olarak ürününüz farklılık gösterebilir ve bu bilgileri güncelleme yükümlülüğü taşınmamaktadır.

Buna göre, müşteri elektrik toleransları veya diğer hususlar hakkında karar verirken bu bilgilere güvenmemelidir. Doğruluğu ya da eksiksizliği ile ilgili açık ya da zımni herhangi bir garanti verilmemiştir.

Fiziksel Özellikler

Model	AW2521HFA/AW2521HFLA
Sinyal kablosu türü	<ul style="list-style-type: none">• Dijital: HDMI, 19 pim• Dijital: DisplayPort, 20 pim• Evrensel Seri Yol: USB, 9 pim
NOT: Dell monitörleri, monitörünüzle birlikte verilen video kablolarıyla en iyi şekilde çalışmak üzere tasarlanmıştır. Dell, pazardaki farklı kablo tedarikçileri üzerinde kontrol sahibi olmadığından, bu kabloları üretmek için kullanılan malzeme türü, konektör ve işlem türü olduğundan, Dell, Dell monitörünüzle birlikte gönderilmeyen kablolardaki video performansını garanti etmez.	
Boyutlar (standlı)	
Yükseklik (uzatılmış)	526,08 mm (20,71 inç)
Yükseklik (sıkıştırılmış)	421,21 mm (16,58 inç)
Genişlik	556,29 mm (21,90 inç)
Derinlik	251,92 mm (9,92 inç)
Boyutlar (standsız)	
Yükseklik	328,24 mm (12,92 inç)
Genişlik	556,29 mm (21,90 inç)
Derinlik	72,95 mm (2,87 inç)
Stand boyutları	
Yükseklik (uzatılmış)	436,80 mm (17,20 inç)
Yükseklik (sıkıştırılmış)	421,21 mm (16,58 inç)
Genişlik	465,30 mm (18,32 inç)
Derinlik	251,92 mm (9,92 inç)
Ağırlık	
Ambalajla birlikte ağırlık	11,72 kg (25,84 lb)
Stand tertibatı ve kablolarla birlikte ağırlık	7,46 kg (16,45 lb)
Stand tertibatı olmadan ağırlık (Duvara montaj ya da VESA montajla ilgili bilgiler için - kablo yoktur)	4,15 kg (9,15 lb)

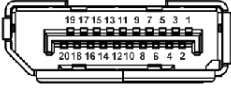
Stand tertibatının ağırlığı	3,21 kg (7,08 lb)
Ön çerçeve parlaklığı	17 ± 3 (sadece ön çerçeve)

Çevresel Özellikler

Model	AW2521HFA/AW2521HFLA
Uyum Standartları	
Yalnızca panel için arseniksiz cam ve cıvasız panel	
Sıcaklık	
Çalışma	0°C - 40°C (32°F - 104°F)
Çalışmıyorken	<ul style="list-style-type: none">Bellek: -20°C - 60°C (-4°F - 140°F)Nakliye: -20°C - 60°C (-4°F - 140°F)
Nem	
Çalışma	%10 - %80 (yoğunlaşmayan)
Çalışmıyorken	<ul style="list-style-type: none">Bellek: %5 - %90 (yoğunlaşmayan)Nakliye: %5 - %90 (yoğunlaşmayan)
Rakım	
Çalışma	5.000 m (16.404 ft) (maksimum)
Çalışmıyorken	12.192 m (40.000 ft) (maksimum)
Isı yayma	<ul style="list-style-type: none">245,66 BTU/saat (maksimum)81,89 BTU/saat (tipik)

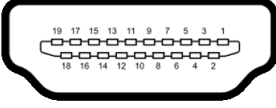
Pim Atamaları

DisplayPort konektörü



Pim Numarası	Bağlı Sinyal Kablosunun 20 Pimli Tarafı
1	ML3 (n)
2	GND
3	ML3 (p)
4	ML2 (n)
5	GND
6	ML2 (p)
7	ML1 (n)
8	GND
9	ML1 (p)
10	ML0 (n)
11	GND
12	ML0 (p)
13	GND
14	GND
15	AUX (p)
16	GND
17	AUX (n)
18	Açıkken Takma Algılaması
19	Re-PWR
20	+3,3 V DP_PWR

HDMI konektörü



Pim Numarası	Bağlı Sinyal Kablosunun 19 Pimli Tarafı
1	TMDS VERİ 2+
2	TMDS VERİ 2 KORUMA
3	TMDS VERİ 2-
4	TMDS VERİ 1+
5	TMDS VERİ 1 KORUMA
6	TMDS VERİ 1-
7	TMDS VERİ 0+
8	TMDS VERİ 0 KORUMA
9	TMDS VERİ 0-
10	TMDS SAAT+
11	TMDS SAAT KORUMA
12	TMDS SAAT-
13	CEC
14	Ayrılmış (Aygıtta N.C.)
15	DDC SAAT (SCL)
16	DDC VERİ (SDA)
17	DDC/CEC Toprak
18	+5 V GÜÇ
19	AÇIKKEN TAKMA ALGILAMASI

Tak-Çalıştır Uyumluluğu


Monitörü, herhangi bir Tak ve Çalıştır uyumlu sisteme bağlayabilirsiniz. Monitör, bilgisayar sistemine otomatik olarak Display Data Channel (DDC) protokollerini kullanarak Extended Display Identification Data (EDID) sunarak, sistemin kendini yapılandırmasını ve monitör ayarlarını en iyi değerlere getirmesini sağlar. Çoğu monitör otomatik olarak kurulur; isterseniz farklı ayarlar seçebilirsiniz. Monitör ayarlarını değiştirmekle ilgili daha fazla bilgi için [Monitörün kullanılması](#) konusuna bakın.

Evrensel Seri Yol (USB) Arayüzü

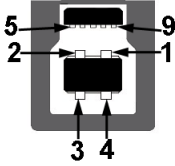
Bu bölümde, monitörünüzün üzerinde bulunan USB bağlantı noktaları hakkında bilgiler bulunur.

NOT: Bu monitör Süper Hızlı USB 3.0 uyumludur.

Transfer Hızı	Veri Hızı	Güç Tüketimi*
Süper Hızlı	5 Gbps	4,5 W (Maks., her bağlantı noktası için)
Yüksek hız	480 Mbps	4,5 W (Maks., her bağlantı noktası için)
Tam hız	12 Mbps	4,5 W (Maks., her bağlantı noktası için)

* 2 A'ya kadar USB indirme bağlantı noktası ( pil ikonlu) pil şarj etme sürümü uyum aygıtları veya normal USB aygıtları ile.

USB Karşıya Yükleme Konektörü



Pim Numarası	Konektörün 9 Pimli Tarafı
1	VCC
2	D-
3	D+
4	GND
5	SSTX-
6	SSTX+
7	GND
8	SSRX-
9	SSRX+

USB İndirme Konektörü




Pim Numarası	Konektörün 9 Pimli Tarafı
1	VCC
2	D-
3	D+
4	GND
5	SSRX-
6	SSRX+
7	GND
8	SSTX-
9	SSTX+

USB bağlantı noktaları

- 1 x karşıya yükleme - arka
- 2 x indirme - arka
- 2 x indirme - alt

Elektrikle şarj bağlantı noktası -  simgesine sahip bağlantı noktası; aygıt BC1.2 uyumlu ise 2 A'ya kadar hızlı şarj özelliğini destekler.

 **NOT: USB 3.0 işlevi, USB 3.0 özellikli bir bilgisayar gerektirmektedir.**

 **NOT: Monitördeki USB bağlantı noktaları, yalnızca monitör açıksa ya da Bekleme modundaydı çalışır. Monitörü kapatırsanız ve daha sonra tekrar açarsanız, bağlı cihazların normal işlevlerine geri dönmesi birkaç saniye sürebilir.**

LCD Monitör Kalite ve Piksel Politikası

LCD monitörü üretim işlemi sırasında, bir ya da daha fazla pikselin zor fark edilen şekilde değişmez duruma gelmesi normaldir. Bu durum ekranın kalitesini ya da kullanılabilirliğini etkilemez. Dell'in Monitör Kalitesi ve Piksel Politikası hakkında daha fazla bilgi almak için, bkz. www.dell.com/pixelguidelines.

Bakım Kuralları

Monitörün temizlenmesi

△ **DİKKAT:** Monitörünüzü temizlemeden önce [Güvenlik Talimatları](#)'nı okuyun ve bunları uygulayın.

△ **UYARI:** Monitörü temizlemeden önce, monitörün güç kablosunu elektrik prizinden çıkartın.

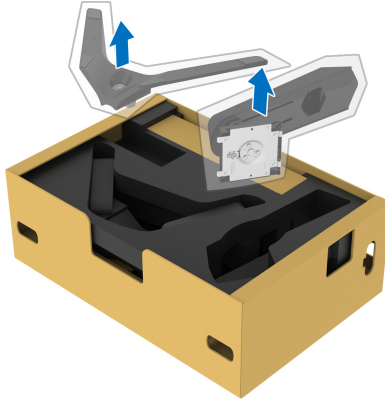
En iyi uygulama için paketi açarken, temizlik yaparken ya da monitörünüzü taşıırken aşağıdaki listede verilen talimatları uygulayın:

- Antistatik ekranınızı temizlemek için yumuşak, temiz bir bezi suyla hafifçe ıslatın. Mümkünse, özel bir ekran temizleme bezi ya da antistatik kaplama için uygun solüsyon kullanın. Benzen, tiner, amonyak, aşındırıcı temizleyiciler ya da basınçlı hava kullanmayın.
- Monitörü temizlemek için hafifçe nemlendirilmiş, ılık bir bez kullanın. Bazı deterjanlar monitörün üzerinde donuk bir film bıraktıklarından deterjan kullanmayın.
- Monitörünüzün paketini açtığınızda beyaz toz olduğunu fark ederseniz, bir bezle silin.
- Koyu renkli monitörler çizilebileceğinden ve açık renkli monitörlere göre beyaz çizik izlerini daha fazla göstereceğinden monitörünüzü tutarken dikkatli olun.
- Monitörünüzün en iyi görüntü kalitesini koruması için dinamik olarak değişen bir ekran koruyucu kullanın ve kullanmadığınızda monitörünüzü kapatın.

Monitörü kurma

Standın Takılması

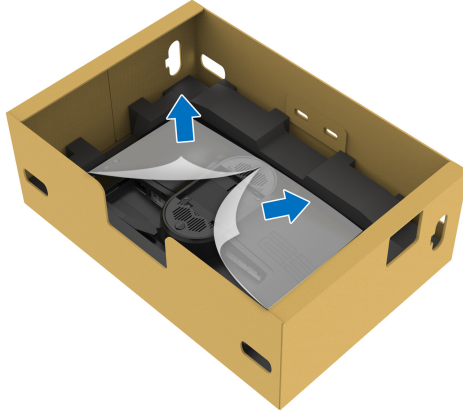
- ✂ NOT: Stand fabrikada kurulmamıştır.
 - ✂ NOT: Aşağıdaki talimatlar monitörünüz ile birlikte gönderilen stand içindir. Başka bir yerden satın aldığınız bir standı takıyorsanız, standla birlikte verilen kurulum talimatlarını uygulayın.
 - ⚠ DİKKAT: Eğimli ekranınızı korumak için aşağıdaki adımlar önemlidir. Kurulumu bitirmek için aşağıdaki talimatları uygulayın.
1. Stand yükselticisini ve stand tabanını paketleme yastığından çıkarın.



2. Stand yükselticisini stand tabanına hizalayın ve yerleştirin.
3. Stand tabanının altındaki vidalı kolu açın ve stand aksamını sabitlemek için saat yönünde çevirin.
4. Vida kolunu kapatın.

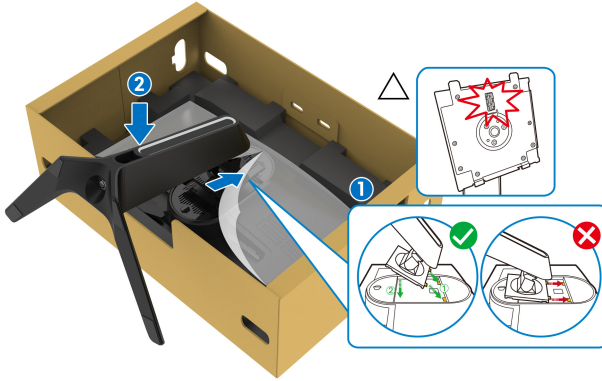


5. Monitördeki VESA yuvasına erişmek için monitördeki koruyucu kapağı açın.

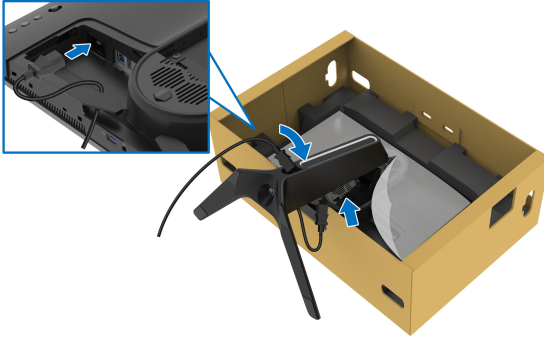


△ **DİKKAT:** Stand düzeneğini ekrana bağlarken, stand yükselticisini doğrudan ekranın arka paneline yerleştirmeyin. Bunu yapmak, yanlış hizalama nedeniyle stand üzerindeki pogo pimlerine zarar verebilir.

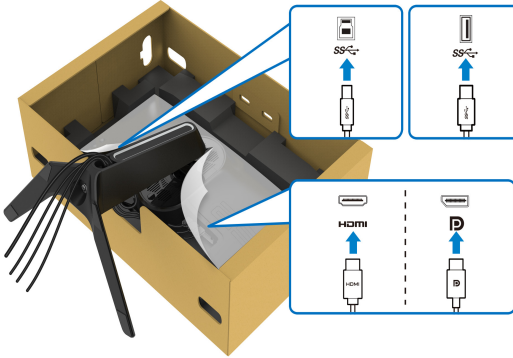
6. Stand yükselticideki tırnakları ekranın arka kapağındaki yuvalara dikkatlice girdirin ve yerine oturtmak için stand aksamını indirin.



7. Güç kablosunu standdaki kablo yönetimi yuvasından ve ekranın arkasındaki kablo yönetimi klipsinden geçirin.
8. Güç kablosunu monitöre bağlayın.



9. USB giriş kablosu, USB çıkış kablosu (isteğe bağlı, kablolar dahil değildir), HDMI kablosu ve DisplayPort kablosu gibi gerekli kabloları standdaki kablo yönetim yuvasından geçirin.
10. Gerekli kabloları monitöre bağlayın.



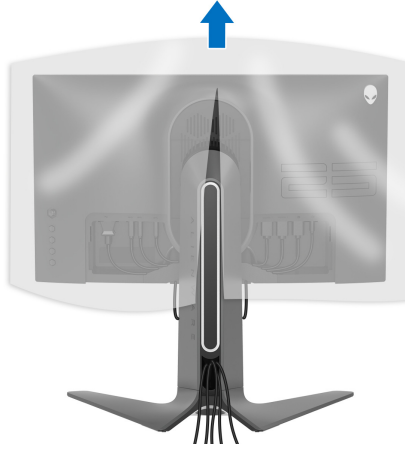
- NOT:** Dell monitörleri, Dell tarafından verilen gelen kutusu kablolarıyla en iyi şekilde çalışmak üzere tasarlanmıştır. Dell, Dell olmayan kabloları kullanırken video kalitesini ve performansını garanti etmez.
- NOT:** Her bir kabloyu düzgünce döşeyin, böylece kablolar G/Ç kapağı kurulmadan önce düzenlenir.
- DİKKAT:** Güç kablosunu duvar prizine takmayın veya istenmedikçe monitörü açmayın.

11. Stand yükselticisini tutun ve monitörü dikkatlice kaldırın, ardından düz bir yüzeye yerleştirin.

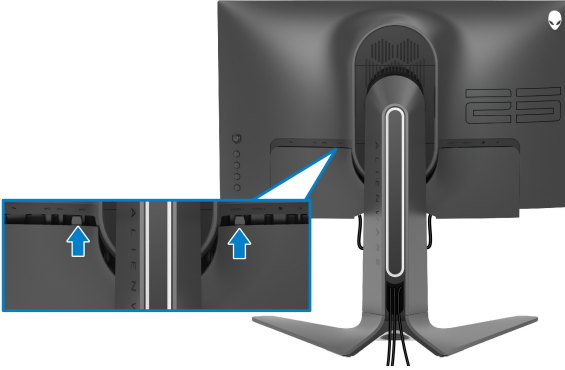


△ **DİKKAT:** Kazayla hasar görmemesi için monitörü kaldırırken stand yükselticiyi sıkıca tutun.

12. Koruyucu kapağı monitörden kaldırın.



13. G/Ç kapağındaki tırnakları yerine oturuncaya kadar ekranın arka kısmındaki yuvalara kaydırın.



- NOT:** Tüm kabloların G/Ç kapağı ve stand yükselticideki kablo yönetimi yuvasından geçtiğinden emin olun.

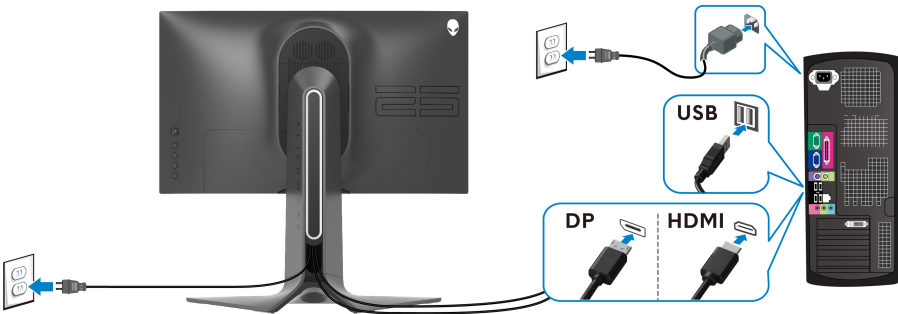
Bilgisayarın bağlanması

- UYARI:** Bu bölümdeki işlemlerden herhangi birine başlamadan önce **Güvenlik Talimatları**'ni uygulayın.

- NOT:** Tüm kabloları aynı anda bilgisayarınıza takmayın.

- NOT:** Kullanılan görüntüler temsili olarak verilmektedir. Bilgisayarın görüntüsü farkı olabilir.

Monitörünüzü bilgisayara bağlamak için:



1. DisplayPort kablosunun veya HDMI kablosunun diğer ucunu bilgisayarınıza bağlayın.

2. USB 3.0 giriş kablosunun diğer ucunu bilgisayarınızdaki uygun bir USB 3.0 bağlantı noktasına bağlayın.
3. Monitördeki USB 3.0 çevrebirimlerini aşağı akış USB 3.0 bağlantı noktalarına bağlayın.
4. Bilgisayarınızın ve monitörün elektrik kablolarını duvardaki bir prize takın.
5. Monitörü ve bilgisayarı açın.
Eğer monitörünüzde görüntü varsa kurulum tamamlanmış demektir. Eğer herhangi bir görüntü yoksa [Sık Karşılaşılan Sorunlar](#) konusuna bakın.

Monitör standının çıkartılması

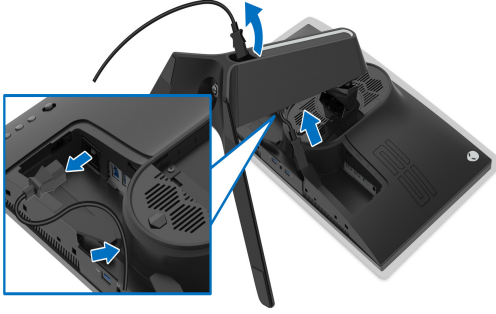
- ✎ **NOT: Standı çıkartırken ekranın çizilmesini önlemek için monitörün yumuşak, temiz bir yüzeye yerleştirildiğinden emin olun.**
- ✎ **NOT: Aşağıdaki talimatlar monitörünüz ile birlikte gönderilen standı iliştiirmek içindir. Başka bir yerden satın aldığınız bir standı takıyorsanız, standla birlikte verilen kurulum talimatlarını uygulayın.**

Standı çıkartmak için:

1. Monitörü kapatın.
2. Kabloların bilgisayar ile olan bağlantısını kesin.
3. Monitörü yumuşak bir bez ya da minderin üzerine yerleştirmeyin.
4. G/Ç kapağını dikkatlice monitörden kaydırın ve çıkarın.



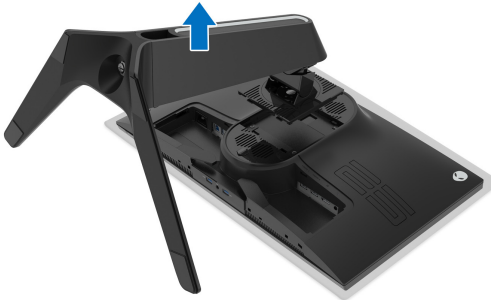
5. Kabloları monitörden çıkarın ve bunları stand yükseltici üzerindeki kablo yönetim yuvasından kaydırarak çıkarın.



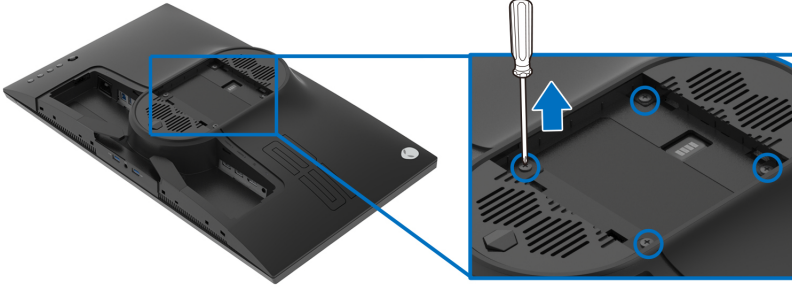
6. Stand açma düğmesine basın ve basılı tutun.



7. Standı monitörden kaldırın ve ayırın.



VESA duvara montaj (isteğe baęlı)



(Ekran boyutları: M4 x 10 mm)

VESA uyumlu duvara montaj kitiyle birlikte gelen talimatlara bakın.

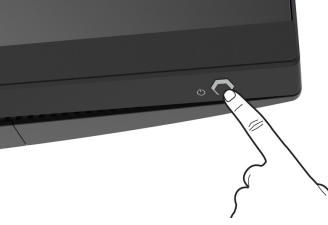
1. Monitör panelini, düz, düz bir yüzey üzerine koyduğunuz yumuşak bir bez ya da minder üzerine yerleştirin.
2. Monitör standını çıkartın. (Bkz. [Monitör standının çıkartılması.](#))
3. Plastik kapağı yerinde tutan dört vidayı çıkartmak için Phillips yıldız tornavida kullanın.
4. Duvara montaj kitinin montaj braketini monitöre takın.
5. Monitörü duvara monte edin. Ayrıntılı bilgi için, duvara montaj kitiyle birlikte gönderilen belgeye bakın.

NOT: Yalnızca 16,60 kg en düşük ağırlık veya yük taşıma kapasitesine sahip UL listeli duvara montaj braketini ile birlikte kullanılabilir.

Monitörün kullanılması

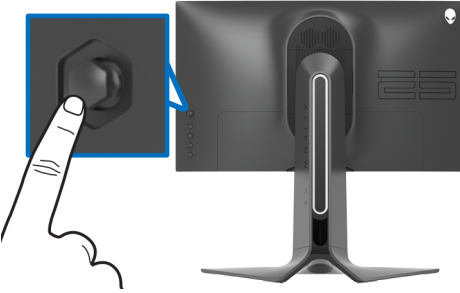
Monitörü açma

Monitörü açmak için güç düğmesine basın.



Oyun kolu kontrolünü kullanma

OSD ayarlarını yapmak için monitörün arkasındaki oyun kolu kontrolünü kullanın.



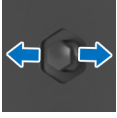
1. OSD ana menüsünü başlatmak için oyun kolu düğmesine basın.
2. Seçenekler arasında geçiş yapmak için oyun kolunu yukarı/aşağı/sola/ sağa hareket ettirin.
3. Ayarları onaylamak ve çıkmak için oyun kolu düğmesine tekrar basın.

Oyun kolu

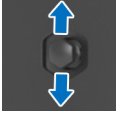
Açıklama



- OSD menüsü açıkken, seçimi onaylamak veya ayarları kaydetmek için düğmeye basın.
- OSD menüsü kapalıyken, OSD ana menüsünü başlatmak için düğmeye basın. **Menü sistemine erişim** konusuna bakın.



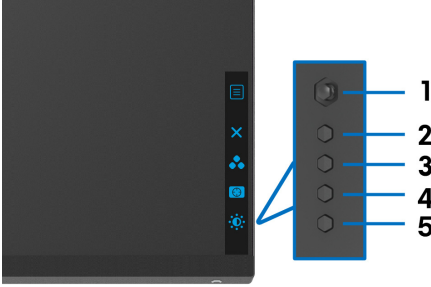
- 2 yönlü (sağ ve sol) yönlü gezinti için.
- Alt menüye girmek için sağa hareket edin.
- Alt menüden çıkmak için sola hareket edin.
- Seçilen menü öğesinin parametrelerini artırır (sağ) veya azaltır (sol).






- 2 yönlü (yukarı ve aşağı) yönlü gezinti için.
- Menü öğeleri arasında geçiş yapar.
- Seçilen menü öğesinin parametrelerini artırır (yukarı) veya azaltır (aşağı).

Arka panel kontrollerini kullanma

OSD menüsüne ve kısayol tuşlarına erişmek için monitörün arkasındaki kontrol düğmelerini kullanın.



Aşağıdaki tabloda arka panel düğmeleri açıklanmaktadır:

Arka panel düğmesi	Açıklama
1  Menü	OSD ana menüsünü başlatmak içindir. Menü sistemine erişim konusuna bakın.
2  Çıkış	OSD ana menüsünden çıkmak içindir.
3  Kısayol Tuşu/ Preset Modes (Ön Tanımlı Modlar)	Ön ayar listesinden istenen renk modunu belirlemek içindir.

4



**Kısayol Tuşu/
Dark Stabilizer
(Koyu Kararlaştırıcı)**

Dark Stabilizer (Koyu Kararlaştırıcı) ayar kaydırıcısına doğrudan erişmek içindir.

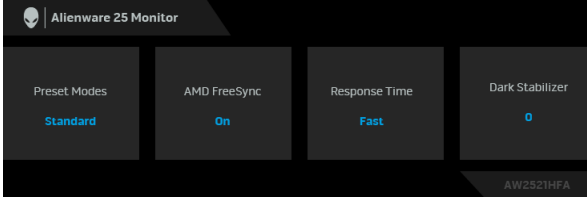
5



**Kısayol Tuşu/
Brightness/Contrast
(Parlaklık/Kontrast)**

Brightness/Contrast (Parlaklık/Kontrast) ayar kaydırıcılarına doğrudan erişmek içindir.

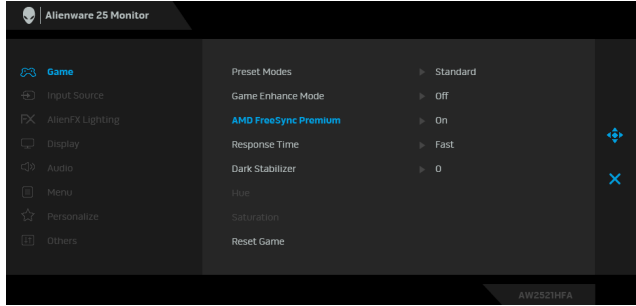
Bu düğmelerden herhangi birine bastığınızda (oyun kolu düğmesi hariç), bazı OSD işlevlerinin geçerli ayarlarını bildirmek için OSD Durum Çubuğu belirir.



Ekranda Gösterimli (OSD) menüsünün kullanılması

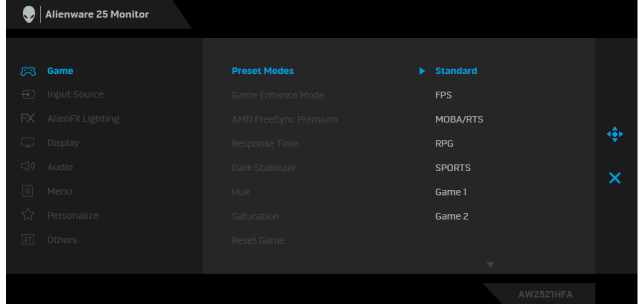
Menü sistemine erişim

İkon	Menü ve alt menüler	Açıklama
	Game (Oyun)	Görsel oyun oynama deneyiminizi kişiselleştirmek için bu menüyü kullanın.



Preset Modes (Ön Tanımlı Modlar)

Önceden ayarlanmış renk modları listesinden seçmenize olanak sağlar.



- **Standard (Standart):** Monitörün varsayılan renk ayarlarını yükler. Bu, varsayılan ön ayar modudur.
- **FPS:** Birinci Kişi Nişancı (FPS) oyunları için renk ayarlarını yükler.
- **MOBA/RTS:** Çok Oyunculu Çevrimiçi Savaş Arenası (MOBA) ve Gerçek Zamanlı Strateji (RTS) oyunları için ideal renk ayarlarını yükler.
- **RPG:** Rol Yapma oyunları (RPG) için renk ayarlarını yükler.
- **SPORTS (SPOR):** Spor oyunları için ideal renk ayarlarını yükler.
- **Game 1 (Oyun 1)/Game 2 (Oyun 2)/Game 3 (Oyun 3):** Oyun ihtiyaçlarınız için renk ayarlarını özelleştirmenize olanak sağlar.
- **ComfortView:** Görüntülemeyi gözleriniz için daha rahat hale getirmek için ekrandan çıkan mavi ışık seviyesini azaltır.

UYARI: Monitörden gelen olası uzun dönem mavi ışık emisyonu etkileri dijital göz gerginliği, göz yorgunluğu ve gözlere gelebilecek diğer hasarlar dahil olmak üzere gözlere zarar verebilir. Monitörün uzun süre kullanılması aynı zamanda vücudun boyun, kol, sırt ve omuz gibi bölgelerinde ağrı oluşmasına sebep olabilir.

Monitörü uzun süre kullandığınızda oluşan göz gerilimi ve boyun/kol/sırt/omuz sancısı riskini düşürmek için, size aşağıdakileri öneririz:

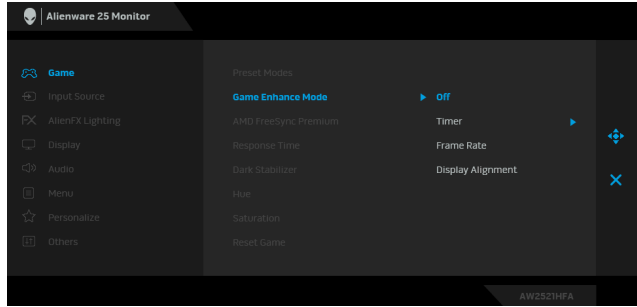
1. Ekran ile gözleriniz arasındaki mesafeyi 20 inç ila 28 inç (50 cm - 70 cm) arasında olacak şekilde ayarlayın.

Preset Modes (Ön Tanımlı Modlar)

2. Gözlerinizi nemlendirmek için sık sık gözlerinizi kapatıp açın veya monitörü uzun süre kullandığınızda gözlerinizi su ile ıslatın.
 3. Her iki saatte bir 20 dakika düzenli ve sık mola verin.
 4. Molalar sırasında gözünüzü monitörden uzaklaştırın ve en az 20 saniye 20 ft uzaklıktaki bir mesafede bulunan bir nesneye bakın.
 5. Molalar sırasında boyun, kol, sırt ve omuz bölgelerindeki gerginlikleri rahatlatmak için esneme hareketleri yapın.
- **Warm (Sıcak):** Renkleri düşük renk sıcaklıklarında sunar. Ekran, kırmızımsı/sarımsı bir tonla daha sıcak görünür.
 - **Cool (Soğuk):** Renkleri yüksek renk sıcaklıklarında sunar. Ekran, mavimsi bir tonla daha sıcak görünür.
 - **Custom Color (Özel Renk):** Renk ayarlarını kendinizin ayarlamanıza olanak tanır. Oyun kolunu hareket ettirerek **Gain (Kazanç), Offset (Ofset), Hue (Renk Tonu) ve Saturation (Doğunluk)** değerlerini ayarlayın ve kendi önayar renk modunuzu oluşturun.

Game Enhance Mode (Oyun Geliştirme Modu)

Özellik, oyun oynama deneyiminizi geliştirmek için üç kullanılabilir işlev sunmaktadır.



- **Off (Kapalı)**

Game Enhance Mode (Oyun Geliştirme Modu) kısmından işlevleri devre dışı bırakmayı seçin.

- **Timer (Zamanlayıcı)**

Ekranın sol üst köşesinden zamanlayıcıyı etkinleştirmenize veya devre dışı bırakmanıza olanak sağlar. Zamanlayıcı oyun başladığından itibaren geçen süreyi gösterir. Kalan süreden haberdar olmanız için zaman aralığı listesinden bir seçenek belirleyin.

- **Frame Rate (Kare Hızı)**

On (Açık) ögesini seçmek oyunları oynarken saniye başına geçerli kare sayısını göstermenize olanak sağlar. Oran yükseldikçe, hareket daha yumuşayacak gibi görünür.

- **Display Alignment (Ekran Hizalama)**

Çoklu ekranlardan video içeriklerinin mükemmel bir şekilde hizalanmasına yardımcı olmak için işlevi etkinleştirin.

AMD FreeSync Premium

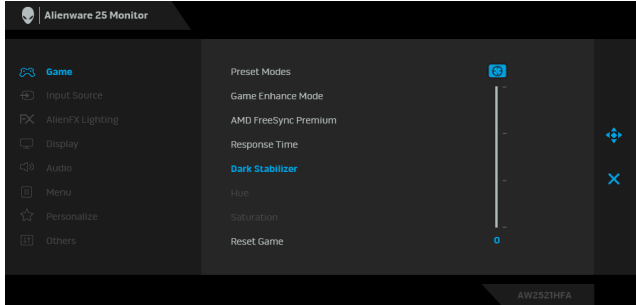
On (Açık)'ı seçtiğinizde, monitör hem giriş gecikmesini hem de ekran yırtılmasını ortadan kaldırarak mümkün olan en yüksek kare hızıyla çalışır ve daha yumuşak bir oyun sunar.

Response Time (Yanıt Süresi)

Response Time (Yanıt Süresi)'ni **Fast (Hızlı)**, **Super Fast (Süper Hızlı)** veya **Extreme (Ekstrem)** olarak ayarlamaya olanak sağlar.

Dark Stabilizer (Koyu Kararlaştırıcı)

Özellik, koyu oyun senaryolarında görünebilirliği iyileştirir. Değer arttıkça (0 ila 3 arası), ekran görüntüsünün karanlık alanı daha iyi görüntülenir.



Hue (Renk Tonu)

Bu özellik, video görüntüsünün rengini yeşilden mora değiştirir. Bu ayar, istenen cilt rengini ayarlamak için kullanılır. Renk tonu seviyesini 0 ila 100 arasında ayarlamak için oyun kolunu kullanın.

Video görüntüsünün yeşil tonunu artırmak için oyun kolunu yukarı getirin.

Video görüntüsünün mor tonunu artırmak için oyun kolunu aşağı getirin.

NOT: Hue (Renk Tonu) ayarı sadece **FPS**, **MOBA/RTS**, **SPORTS (SPOR)**, veya **RPG** önayar modunu seçtiğinizde kullanılabilir.

**Saturation
(Doygunluk)**

Bu özellik, video görüntüsünün renk doygunluğunu ayarlamana sağlar.
Doygunluk seviyesini 0 ila 100 arasında ayarlamak için oyun kolunu kullanın.

Video görüntüsünün renkli görünümünü artırmak için oyun kolunu yukarı getirin.

Video görüntüsünün monokrom görünümünü artırmak için oyun kolunu aşağı getirin.

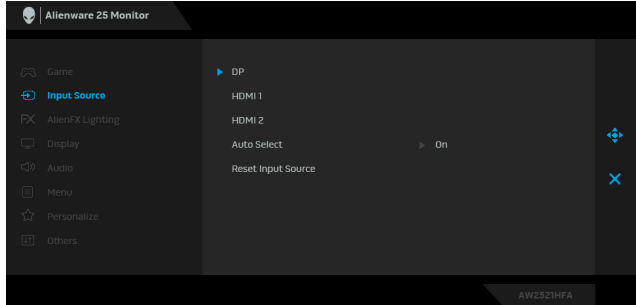
NOT: Saturation (Doygunluk) ayarı sadece **FPS, MOBA/RTS, SPORTS (SPOR)**, veya **RPG**önayar modunu seçtiğinizde kullanılabilir.

**Reset Game
(Oyunu Sıfırla)**

Game (Oyun) menüsü altındaki tüm ayarları fabrika varsayılanlara sıfırlar.

**Input Source
(Giriş Kaynağı)**

Monitörünüze bağlı olabilecek farklı video sinyalleri arasında seçim yapmak için **Input Source (Giriş Kaynağı)** menüsünü kullanın.



DP

DisplayPort (DP) konektörünü kullanırken **DP** girişini seçin. Seçimi onaylamak için oyun kolu düğmesine basın.

HDMI 1

HDMI konektörünü kullanırken **HDMI 1** veya **HDMI 2** girişini seçin. Seçimi onaylamak için oyun kolu düğmesine basın.

HDMI 2

**Auto Select
(Otomatik
Seçim)**

Monitörün mevcut giriş kaynaklarını otomatik olarak taramasını sağlamak için işlevi açın. Seçimi onaylamak için oyun kolu düğmesine basın.

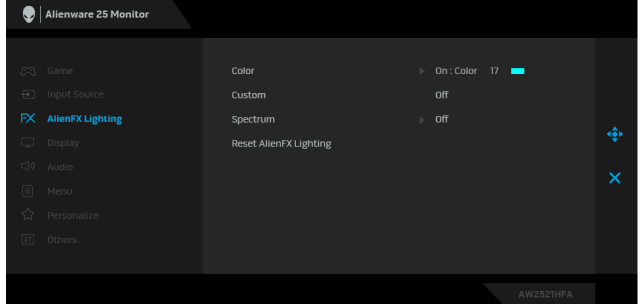
**Reset Input
Source (Giriş
Kaynağını
Sıfırla)**

Input Source (Giriş Kaynağı) menüsü altındaki tüm ayarları fabrika varsayılanlara sıfırlar.

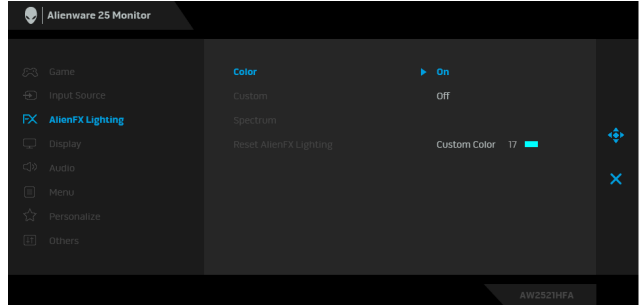


AlienFX Lighting (AlienFX Işıklandırması)

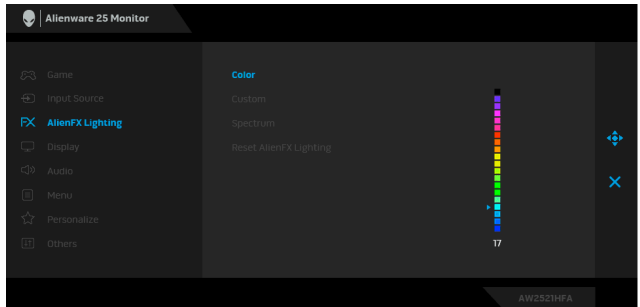
Güç düğmesi, Alienware logosu ve stant üzerindeki ışık şeridi için LED ışık ayarlarını yapmak için bu menüyü kullanın.



Color (Renk) Bir LED aydınlatma rengi belirlemek için, **On (Açık)**'i seçin ve oyun kolunu hareket ettirerek **Custom Color (Özel Renk)** seçeneğini vurgulayın.



Ardından oyun kolunu yukarı veya aşağı hareket ettirerek mevcut 20 renk listesinden bir seçim yapabilirsiniz.



Aşağıdaki tabloda, 20 LED renkleri için kullanılan renk numarası ve RGB kodları gösterilmektedir.

Numara.	R	G	B
1	0	0	0
2	63	0	255
3	100	0	240
4	255	0	255
5	239	12	175
6	255	0	89
7	255	0	0
8	255	45	0
9	255	75	0
10	255	120	0
11	204	255	0
12	127	255	0
13	76	255	0
14	0	255	0
15	0	255	25
16	0	255	63
17	0	240	240
18	0	63	255
19	0	25	255
20	0	0	255

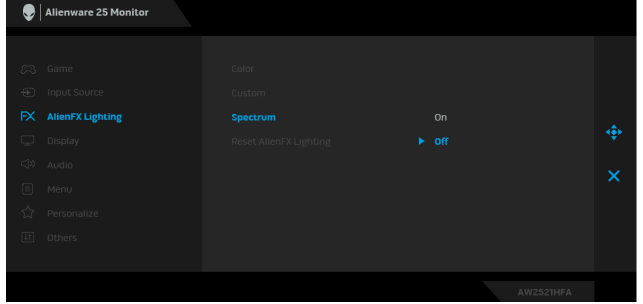
AlienFX ışıklarını kapatmak için, **Off (Kapalı)** öğesini seçin.

NOT: Bu işlevler sadece **Spectrum (Spektrum)** devre dışı kaldığında kullanılabilir.

Custom (Özel) Bu salt okunur bir menüdür. LED ışık ayarı yaparken **Color (Renk)** ve/veya **Spectrum (Spektrum)**'u kullandığınızda, bu menü durumu **Off (Kapalı)** görünür; LED aydınlatma ayarlarını AlienFX uygulaması ile yaptığınızda, durum **On (Açık)** olarak değişir.

Spectrum (Spektrum)

On (Açık) ögesini seçtiğinizde, LED ışıklandırması yanar ve renk spektrum sıralamasında renkleri değiştirir: kırmızı, turuncu, sarı, yeşil, mavi, çivit ve mor.



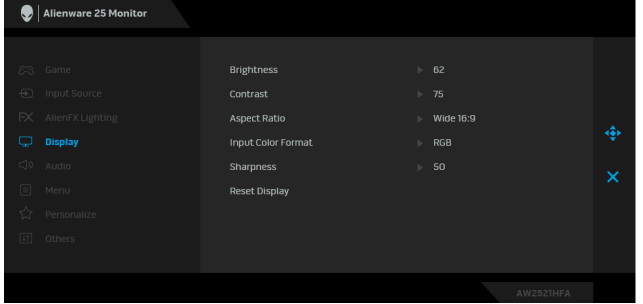
Reset AlienFX Lighting (AlienFX Işık- landırmasını Sıfırla)

AlienFX Lighting (AlienFX Işıklandırması) menüsü altındaki tüm ayarları fabrika varsayılanlara sıfırlar.



Display (Ekran)

Görüntüleri ayarlamak için **Display (Ekran)**'i kullanın.



Brightness (Parlaklık)

Brightness (Parlaklık), arka ışığın aydınlatmasını ayarlar.

Parlaklık seviyesini arttırmak için oyun kolunu yukarı hareket ettirin veya parlaklık seviyesini azaltmak için oyun kolunu aşağı doğru hareket ettirin (min. 0/maks. 100).

Contrast (Kontrast)

Önce **Brightness (Parlaklık)**'i ayarlayın. Daha sonra başka ayarlama gerekiyorsa **Contrast (Kontrast)**'i ayarlayın.

Kontrast seviyesini arttırmak için oyun kolunu yukarı hareket ettirin veya kontrast seviyesini azaltmak için oyun kolunu aşağı doğru hareket ettirin (min. 0/maks. 100).

Contrast (Kontrast) işlevi, monitör ekranındaki koyu alanla açık alan arasındaki farkı ayarlar.

Aspect Ratio (En-Boy Oranı) Görüntü en-boy oranını **Wide 16:9 (Geni 16:9)**, **Auto Resize (Otomatik Yeniden Boyutlandır)**, **4:3** veya **1:1**.

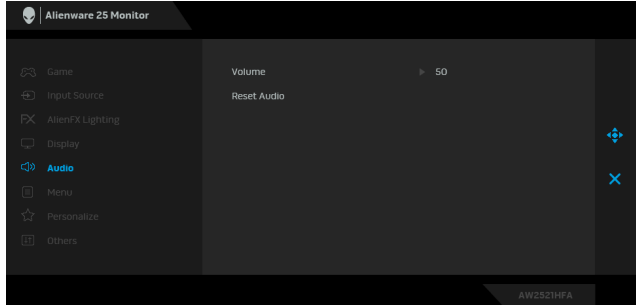
Input Color Format (Giriş Renk Formatı) Video giriş modunu ayarlamana sağlar:
RGB: Monitörünüz bir bilgisayara (ya da medya oynatıcısı) DP veya HDMI kablosuyla bağlıysa bunu seçin.
YPbPr: Eğer medya oynatıcınız sadece YPbPr çıkışını destekliyorsa bu seçeneği seçin.

Sharpness (Netlik) Bu özellik görüntünün daha keskin ya da daha yumuşak görünmesini sağlar. Netlik seviyesini '0' ile '100' arasında ayarlamak için oyun kolunu hareket ettirin.

Reset Display (Ekranı Sıfırlama) **Display (Ekran)** menüsü altındaki tüm ayarları fabrika varsayılanlara sıfırlar.



Audio (Ses)

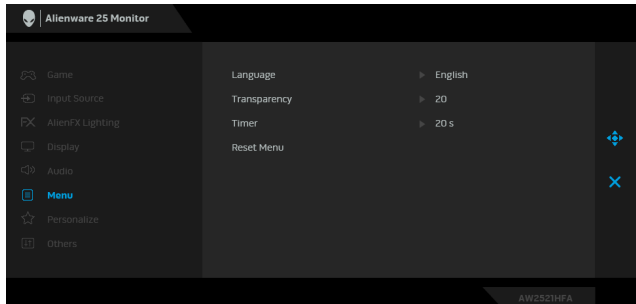


Volume (Ses Seviyesi) Kulaklık çıkışının ses düzeyini ayarlamana olanak sağlar. Ses seviyesini 0 ile 100 arasında ayarlamak için oyun kolunu kullanın.

Reset Audio (Sesi Sıfırlama) **Audio (Ses)** menüsü altındaki tüm ayarları fabrika varsayılanlara sıfırlar.



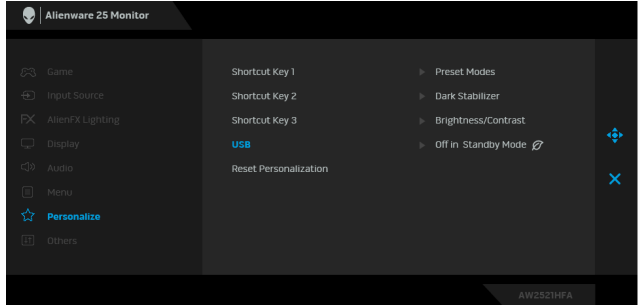
Menu (Menü) OSD ayarlarını, yani OSD dilini, bu menünün ne kadar süre açık kalacağını vs. ayarlamak için bunu seçin.



Language (Dil)	OSD menü dilini sekiz dilden birine ayarlar (İngilizce, İspanyolca, Fransızca, Almanca, Brezilya Portekizcesi, Rusça, Basitleştirilmiş Çince ya da Japonca).
Transparency (Şeffaflık)	Oyun kolunu yukarı veya aşağı hareket ettirerek menü saydamlığını değiştirmek için bu seçeneği kullanın. (min. 0/ maks. 100).
Timer (Zamanlayıcı)	Kumanda çubuğunu hareket ettirdikten veya bir düğmeye bastıktan sonra OSD'nin etkin kalacağı süreyi ayarlar. Kaydırıcıyı 1 saniyelik artışlarla 5 ila 60 saniye arasında ayarlamak için oyun kolunu hareket ettirin.
Reset Menu (Sıfırlama Menüsü)	Menu (Menü) menüsü altındaki tüm ayarları fabrika varsayılanlara sıfırlar.



Personalize (Kişiselleştir)



Shortcut Key 1 (Kısayol Tuşu 1)	Preset Modes (Ön Tanımlı Modlar), Game Enhance Mode (Oyun Geliştirme Modu), AMD FreeSync Premium, Dark Stabilizer (Koyu Kararlaştırıcı), Brightness/Contrast (Parlaklık/Kontrast), Input Source (Giriş Kaynağı), Aspect Ratio (En-Boy Oranı) veya Volume (Ses Seviyesi) arasından bir özellik seçmenize olanak sağlar ve bir kısayol olarak ayarlar.
Shortcut Key 2 (Kısayol Tuşu 2)	
Shortcut Key 3 (Kısayol Tuşu 3)	

USB Monitörün bekleme modu sırasında USB'yi etkinleştirmenizi ya da devre dışı bırakmanızı sağlar.

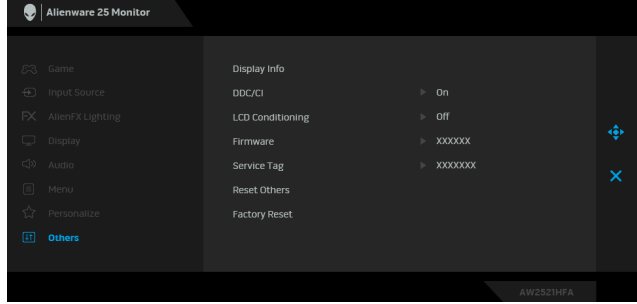
NOT: Bekleme modunda USB AÇMA/KAPAMA, yalnızca USB karşıya yükleme kablosu çıkartıldığında kullanılabilir. USB karşıya yükleme kablosu takıldığında bu seçenek gri renkte gösterilir ve kullanılamaz.

Reset Personalization (Kişiselleştirme Sıfırlaması)

Personalize (Kişiselleştir) menüsü altındaki tüm ayarları fabrika varsayılanlara sıfırlar.



Others (Diğerleri)



Display Info (Görüntüleme Bilgileri)

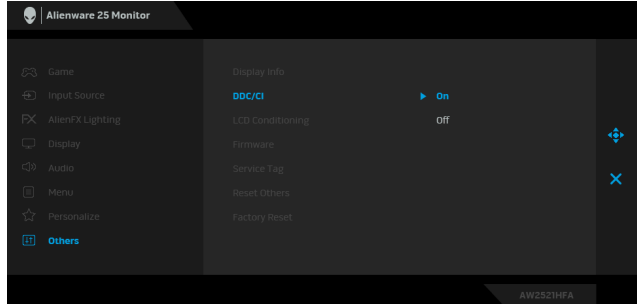
Monitörün geçerli ayarlarını görüntüler.

DDC/CI

DDC/CI (Display Data Channel/Command Interface), monitörünüzün parametrelerini (parlaklık, renk dengesi vs.) PC'nizdeki yazılımla ayarlamanızı sağlar.

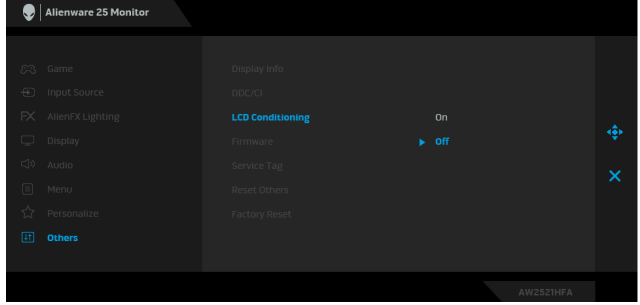
Off (Kapalı) öğesini seçerek bu özelliği devre dışı bırakabilirsiniz.

En iyi kullanıcı deneyimi elde etmek ve monitörünüzden en iyi performansı almak için bu özelliği etkinleştirin.



**LCD
Conditioning
(LCD
Şartlandırma)**

Görüntünün ekranda kaldığı, çok ciddi olmayan durumların düzeltilmesine yardımcı olur. Görüntü tutulması derecesine bağlı olarak programın çalışması biraz zaman alabilir. **On (Açık)**'ı seçerek bu özelliği etkinleştirebilirsiniz.



**Firmware
(Bellenim)**

Monitörünüzün belenim sürümünü gösterir.

**Service Tag
(Servis Etiketini)**

Monitörünüzün servis etiketini gösterir. Telefon desteğini ararken, garanti durumunuzu kontrol ettiğinizde, Dell'in web sitesindeki sürücülerini güncellediğinizde bu dize gerekir.

**Reset Others
(Diğerlerini
Sıfırla)**

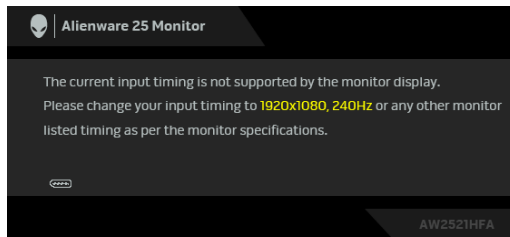
Others (Diğerleri) menüsü altındaki tüm ayarları fabrika varsayılanlarına sıfırlar.

**Factory Reset
(Fabrika
Ayarlarına
Sıfırla)**

Tüm OSD ayarlarını fabrika varsayılanlarına sıfırlar.

OSD uyarı mesajı

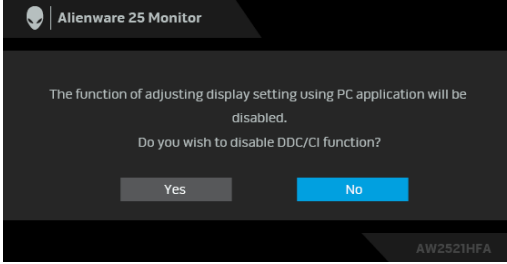
Monitör, belirli bir çözünürlük modunu desteklemediğinde, aşağıdaki mesajı görürsünüz:



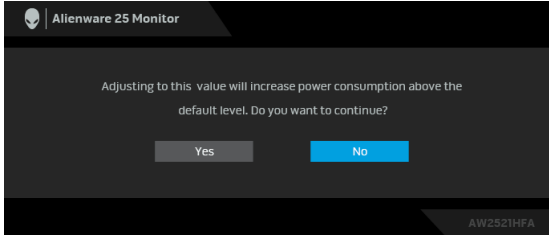
NOT: Mesaj, bağlı giriş sinyaline göre hafif farklı olabilir.

Bu mesaj, monitörün, bilgisayardan aldığı sinyal ile senkronize olamadığını gösterir. Bu monitörün desteklediği Yatay ve Dikey frekans aralıklarını görmek için **Monitörün Teknik Özellikleri** kısmına bakın. Önerilen mod 1920 x 1080'dir.

DDC/CI işlevi devre dışı bırakılmadan önce aşağıdaki mesajı göreceksiniz:

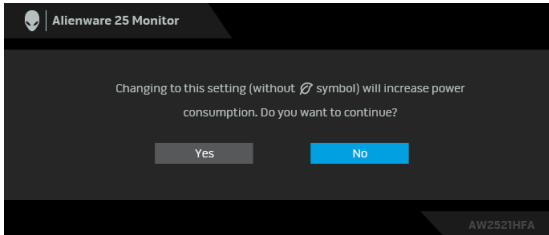


Brightness (Parlaklık) seviyesini ilk kez ayarladığınızda, aşağıdaki mesaj belirir:



NOT: Yes (Evet)'i seçerseniz, Brightness (Parlaklık) ayarını değiştirmek istediğinizde mesaj görünmeyecektir.

USB, ilk kez **On in Standby Mode (Bekleme Modunda Açık)** ayarlandığında, aşağıdaki mesaj belirir:



NOT: Yes (Evet)'i seçerseniz, USB ayarını değiştirmek istediğinizde mesaj görünmeyecektir.

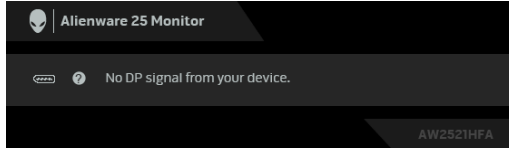
Monitör Bekleme moduna girdiğinde, aşağıdaki mesaj görüntülenir:



Ekranla Gösterimli (OSD) menüsünün kullanılması'ye ulaşmak için bilgisayarı etkinleştirin ve monitörü uyandırın.

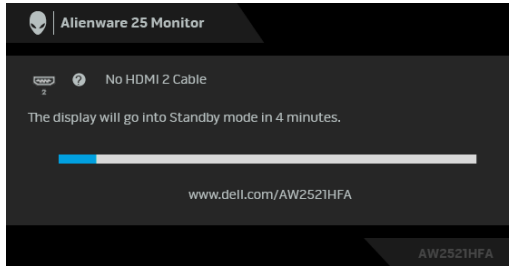
NOT: Mesaj, bağlı giriş sinyaline göre hafif farklı olabilir.

Eğer güç düğmesinden başka herhangi bir düğmeye basarsanız, seçilen girişe bağlı olarak aşağıdaki mesaj gösterilir:



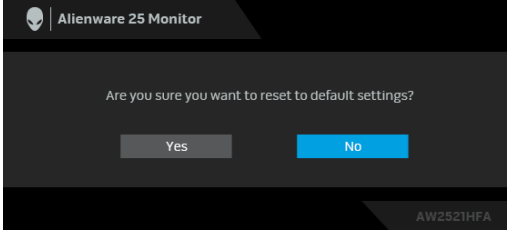
NOT: Mesaj, bağlı giriş sinyaline göre hafif farklı olabilir.

HDMI ya da DP girişlerinden biri seçilmişse ve ilgili kablo takılı değilse, aşağıda gösterilen şekilde bir hareketli iletişim kutusu açılır.



NOT: Mesaj, bağlı giriş sinyaline göre hafif farklı olabilir.

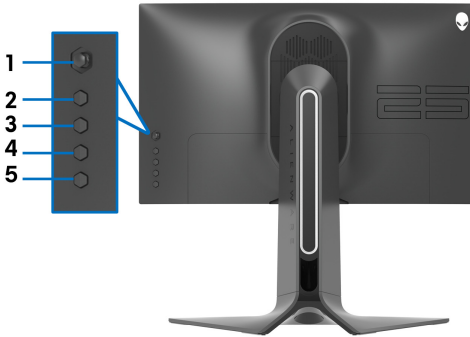
Factory Reset (Fabrika Ayarlarına Sıfırla) seçildiğinde, aşağıdaki mesaj belirir:



Daha fazla bilgi için [Sorun Giderme](#) bölümüne bakın.


Arka panel kontrol düğmelerini kilitleme

OSD menüsüne ve/veya güç düğmesine erişimi önlemek için arka panel kontrol düğmelerini kilitleyebilirsiniz.



Düğme(ler)i kilitlemek için:

- Düğme 5'e** dört saniye basılı tutun, ekranda bir menü görünecektir.
- Aşağıdaki seçeneklerden birini seçin:
 - Menu Buttons (Menü Düğmeleri):** Güç düğmesi dışındaki tüm OSD menü düğmelerini kilitlemek için bu seçeneği kullanın.
 - Power Button (Güç Düğmesi):** Yalnızca Güç düğmesini kilitlemek için bu seçeneği kullanın.
 - Menu + Power Buttons (Menü + Güç Düğmeleri):** Arka panel kontrolündeki tüm düğmeleri kilitlemek için bu seçeneği kullanın.

Düğme(ler)in kilidini açmak için, ekranda bir menü belirinceye kadar **Düğme 5'e** dört saniye basılı tutun. Düğme(ler)in kilidini açmak için **Simgenin kilidini aç**  ögesini seçin.

En yüksek çözünürlüğün ayarlanması

Monitörü en yüksek çözünürlüğe ayarlamak için:

Windows 7, Windows 8 ve Windows 8.1'de:

1. Sadece Windows 8 ve Windows 8.1 için, klasik masaüstüne geçmek için Masaüstü karosunu seçin.
2. Masaüstünü sağ tıklayın ve **Ekran Çözünürlüğü**'yi seçin.
3. Ekran Çözünürlüğü Açılır listesini tıklayın ve **1920 x 1080**'i seçin.
4. **Tamam**'ı tıklayın.

Windows 10'da:

1. Masaüstüne sağ tıklayın ve **Görüntü ayarları** üzerine tıklayın.
2. **Gelişmiş görüntü ayarları** üzerine tıklayın.
3. **Çözünürlük** indirme listesine tıklayın ve **1920 x 1080** ögesini seçin.
4. **Uygula** üzerine tıklayın.

Eğer seçenekler arasında 1920 x 1080'i göremiyorsanız, grafik kartınızın sürücüsünü güncelleştirmeniz gerekebilir. Bilgisayarınıza bağlı olarak aşağıdaki işlemlerden birini tamamlayın:

Eğer bir Dell masaüstü ya da dizüstü bilgisayarınız varsa:

- **www.dell.com/support**, adresine gidin, servis etiketinizi girin ve grafik kartınız için en yeni sürücülerini indirin.

Eğer Dell dışında bir bilgisayar kullanıyorsanız (dizüstü ya da masaüstü):

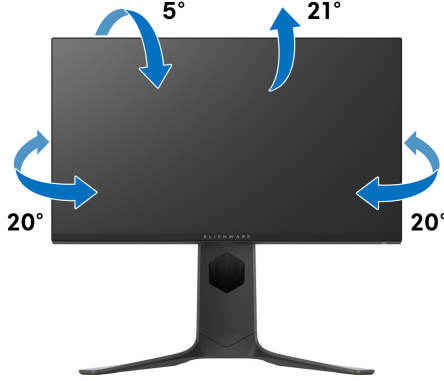
- Bilgisayarınızın destek sitesine gidin ve en yeni grafik sürücüsünü indirin.
- Grafik kartınızın web sitesine gidin ve en yeni grafik sürücülerini indirin.

Eğdirme, döndürme ve dikey uzatmanın kullanılması

NOT: Aşağıdaki talimatlar monitörünüz ile birlikte gönderilen standı iliştiirmek içindir. Başka bir yerden satın aldığınız bir standı takıyorsanız, standla birlikte verilen kurulum talimatlarını uygulayın.

Eğme ve döndürme uzantıları

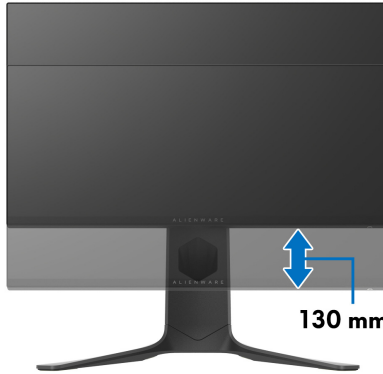
Stand monitöre takılıken, monitörü en rahat görüntüleme açısına döndürebilir ve eğdirebilirsiniz.



NOT: Stand fabrikada kurulmamıştır.

Dikey uzatma

NOT: Stand, dik olarak 130 mm'ye kadar uzayabilir. Aşağıdaki resimde, standın dik olarak nasıl uzatıldığı gösterilmektedir.



Monitörün döndürülmesi

Monitörünüzü döndürmeden önce monitörün alt kenarını çarpmamak için tam olarak uzatıldığından (dikey uzatma) ve tam olarak eğdirildiğinden emin olun.



Saat yönünde çevir




Saatın tersi yönde çevirin



- **NOT:** Dell bilgisayarınızda, Ekran Dönüş işlevinden yararlanmak için (Yatay - Dikey görünüm), bu monitörle birlikte verilmeyen bir güncelleştirilmiş grafik sürücüsü gerekmektedir. Bu grafik sürücüsünü indirmek için www.dell.com/support adresine gidin ve en yeni sürücü güncelleştirmeleri için Video Sürücülerinin İndirme bölümüne bakın.
- **NOT:** Dikey Görünüm Modunda, yoğun grafikli uygulamalarda (3D Oyunlar gibi) performans düşüşü yaşayabilirsiniz.


Sisteminizin rotasyon ekran ayarlarını yapma

Monitörünüzü döndürdükten sonra, sisteminizin Döner Görüntüleme Ayarlarını yapmak için aşağıdaki işlemleri tamamlamanız gerekmektedir.

 **NOT: Eğer monitörünüzü Dell markalı olmayan bir bilgisayarla kullanıyorsanız, ekrandaki 'içeriklerin' döndürülmesi hakkında daha fazla bilgi için grafik sürücüsünün ya da bilgisayar üreticisinin web sitesine bakmanız gerekmektedir.**

Döner Ekran Ayarlarını düzenlemek için:

1. Masaüstünü sağ tıklayın ve **Özellikler**'i seçin.
2. **Ayarlar** sekmesini seçin ve **Gelişmiş**'i tıklayın.
3. Eğer bir ATI grafik kartına sahipseniz, **Döndürme** sekmesini seçin ve istediğiniz döndürme yönünü belirleyin.
4. Eğer bir NVIDIA® grafik kartına sahipseniz, **NVIDIA** sekmesini tıklayın, sol sütunda, **NVRotate**'i seçin ve daha sonra tercih ettiğiniz dönüş yönünü belirleyin.
5. Eğer Intel® grafik kartı kullanıyorsanız **Intel** grafikleri sekmesini seçin, **Grafik Özellikleri**'ni tıklayın, **Dönüş** sekmesini seçin ve istediğiniz dönüş yönünü belirleyin.

 **NOT: Eğer döndürme seçeneğini görmüyorsanız ya da düzgün çalışmıyorsa, www.dell.com/support adresine gidin ve grafik kartınız için en yeni sürücüyü indirin.**

AlienFX uygulamasını kullanma

LED aydınlatma efektlerini Alienware monitörünüzdeki birden fazla farklı bölge boyunca AWCC'deki AlienFX (Alienware Command Center) üzerinden yapılandırabilirsiniz.

 **NOT: Bir Alienware Gaming Masaüstü veya Dizüstü Bilgisayarınız varsa, aydınlatmaları kontrol etmek için doğrudan AWCC'ye erişebilirsiniz.**

 **NOT: Daha fazla bilgi için, Alienware Command Center Çevrimiçi Yardım'a bakın.**

Ön Koşullar

AWCC'yi Alienware olmayan bir sisteme kurmadan önce:

- Bilgisayarınızın işletim sisteminin Windows 10 R3 veya üstü olduğundan emin olun.
- İnternet bağlantınızın etkin olduğundan emin olun.
- Verilen USB kablosunun hem Alienware monitörüne hem de bilgisayara bağlı olduğundan emin olun.

AWCC'yi Windows güncellemesi ile yükleme

1. AWCC uygulaması indirilir ve otomatik olarak yüklenir. Kurulumun tamamlanması birkaç dakika sürer.
2. Yüklemenin başarılı olduğundan emin olmak için program klasörüne gidin. Alternatif olarak, **Başlat** menüsünden AWCC uygulamasını bulabilirsiniz.
3. AWCC'yi başlatın ve ek yazılım bileşenlerini indirmek için aşağıdaki adımları izleyin:
 - **Ayarlar** penceresinde, **Windows Update** üzerine tıklayın ve ardından **Güncelleştirmeleri denetle** üzerine tıklayarak Alienware sürücüsü güncelleme ilerlemesini kontrol edin.
 - Sürücü güncellemesi bilgisayarınızda yanıt vermiyorsa, Dell Destek web sitesinden AWCC'yi yükleyin.

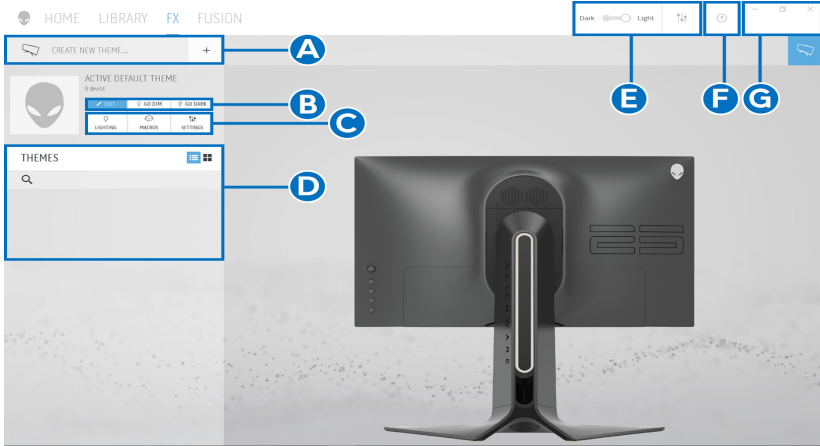
AWCC'yi Dell Destek web sitesinden yükleme

1. AW2521HFA veya AW2521HFLA'yi www.dell.com/support/drivers sitesindeki sorgu alanına girin ve aşağıdaki öğelerin en son sürümünü indirin:
 - Alienware Command Center Uygulaması
 - Alienware Gaming Monitor Control Center Sürücüsü
2. Kurulum dosyalarını kaydettiğiniz klasöre gidin.
3. Kurulum dosyasını çift tıklayın ve kurulumu tamamlamak için ekrandaki talimatları izleyin.

AlienFX penceresini dolaşma

Alienware Command Center ile AlienFX, Alienware monitörünüz için LED aydınlatma renklerini ve geçiş efektlerini kontrol etmenizi sağlar.

AWCC ana ekranında, üst menü çubuğundan **FX** üzerine tıklayarak AlienFX ana ekranına erişin.

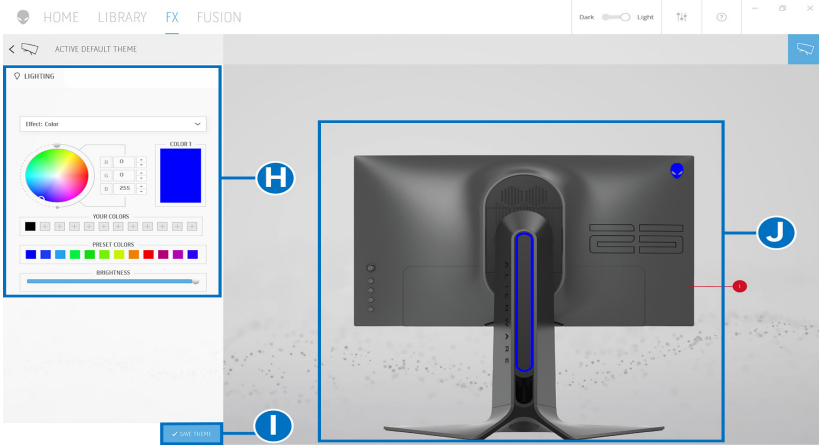


Aşağıdaki tabloda, ana ekrandaki işlevler ve özellikler açıklanmaktadır:

Numara.	İşlevler	Tanımlamalar
A	CREATE NEW THEME... (YENİ TEMA OLUŞTUR...)	+ üzerine tıklayın ve ardından bir tema eklemek için metin kutusuna bir ad girin.
B	Kontrolleri düzenle	<ul style="list-style-type: none">• EDIT (DÜZENLE): Temanız için aydınlatma ayarlarını özelleştirmeniz için seçenekler sunar.• GO DIM (IŞIĞI KIS): Işığı kısar.• GO DARK (KARART): Işığı kapatır.

C	Tema bileşenleri	Bu komutları kullanarak (LIGHTING (AYDINLATMA) , MACROS (MAKROLAR) , SETTINGS (AYARLAR)) seçilen temayı aktif bir tema yapabilirsiniz.
D	THEMES (TEMA) listesi	Temaları liste görünümünde veya ızgara görünümünde görüntüler.
E	Arkaplan kontrolleri	Arkaplan animasyon efektlerini ayarlar.
F	Yardım	AWCC Çevrimiçi Yardımına erişmek için tıklayın.
G	Pencere kontrolleri	Pencerenin boyutunu küçültmek, büyötmek veya geri yüklemek için düğmeleri kullanabilirsiniz. × seçildiğinde, uygulama kapanacaktır.

Bir temayı özelleştirmeye başladığınızda, aşağıdaki ekranı görmelisiniz:

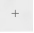


Aşağıdaki tabloda, ekrandaki işlevler ve özellikler açıklanmaktadır:

Numara.	İşlevler	Tanımlamalar
H	LIGHTING (AYDINLATMA) paneli	Bir temanın aydınlatma efektlerini ayarlamak için bu paneldeki kontrolleri kullanın. Daha fazla bilgi için bkz. Aydınlatma efektlerini ayarlama .
I	SAVE THEME (TEMAYI KAYDET)	Temayla ilgili tüm ayarlamaları ve değişiklikleri kaydetmek için tıklayın.
J	Canlı önizleme	Işıklıdırma bölgeleri numaralandırılmış işaretlere sahiptir. Resmin üzerindeki sayıya tıklayarak tek bir bölge seçebilirsiniz. Aydınlatma ayarlarını yaptığınızda, monitörün önizlemesi yeni efektleri aynı anda gösterir.

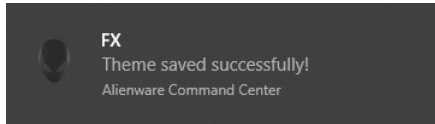
Bir tema oluřturma

Tercih ettiđiniz aydınlatma ayarlarıyla bir tema oluřturmak için:

1. AWCC'yi bařlatın.
2. Üst menüden **FX** üzerine tıklayarak AlienFX'in ana ekranına eriřin.
3. Pencerenin sol üst köřesinden, yeni bir tema oluřturmak için  üzerine tıklayın.
4. **CREATE NEW THEME (YENİ TEMA OLUŐTUR)** metin kutusuna, tema adını girin.
5. Iřık ayarlarını yapmak istediđiniz aydınlatma bölge(ler)ini belirtin:
 - canlı önizleme alanının üstündeki bölge onay kutu(lar)ını seđin veya
 - monitör görüntüsünde numaralandırılmıř bilgiyi tıklatın
6. **LIGHTING (AYDINLATMA)** panelinde, **Morph (Morf)**, **Pulse (Puls)**, **Color (Renk)**, **Spectrum (Spektrum)** ve **Breathing (Nefes alma)** dahil olmak üzere indirmeli listeden tercih ettiđiniz aydınlatma efektlerini seđin. Daha fazla bilgi için bkz. [Aydınlatma efektlerini ayarlama](#).

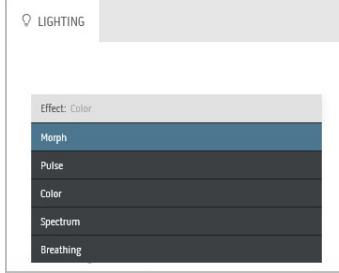
 **NOT: Spectrum (Spektrum) seđeneđi sadece aydınlatma ayarlarını yapmak için All Zones (Tüm Bölgeler)'i seđtiđinizde kullanılabilir.**

7. Tercihiniz için daha fazla yapılandırma seđeneđi oluřturmak amacıyla adım 5 ve adım 6 tekrarlayın.
8. Bittiđinde, **SAVE THEME (TEMAYI KAYDET)** üzerine tıklayın. Ekranın sađ alt köřesinde bir tost bildirimi belirir.



Aydınlatma efektlerini ayarlama

LIGHTING (AYDINLATMA) paneli çeşitli aydınlatma efektleri sağlar. Mevcut seçenekler ile bir indirmeli menü açmak için **Effect (Efekt)** üzerine tıklayabilirsiniz.

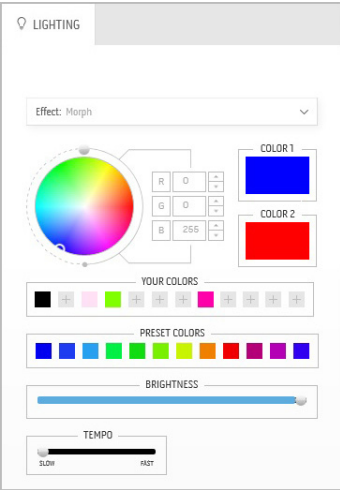


NOT: Görüntülenen seçenekler, belirttiğiniz aydınlatma bölge(ler)ine göre değişebilir.

Aşağıdaki tablo, farklı seçeneklerin genel bir görünümünü vermektedir:

Morph (Morf)

Tanımlamalar



Etkisi, kesintisiz bir geçişle açık rengi başka bir renge değiştirir.

Ayarları yapmak için:

1. Renk paletinden veya **PRESET COLORS (ÖNAYAR RENKLERİ)** listesinden tercih edilen bir renk seçin. Seçilen renk ve RGB renk kodları sağdaki alanda görüntülenecektir.

NOT: Rengi değiştirmek için, renk kodlarını düzenlemek üzere R/G/B kutularının yanındaki yukarı ve aşağı ok düğmelerini kullanın.

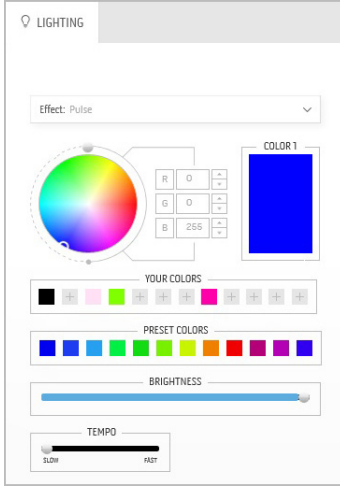
2. İleride hızlı erişmek üzere seçilen rengi **YOUR COLORS (RENKLERİNİZ)** listesine eklemek için üzerine tıklayın. En fazla 12 renk listeye eklenebilir.

NOT: Mevcut bir renk yongasını listeden kaldırmak için üzerine sağ tıklayın.

3. Son ışık rengi olması için **Color 2 (Renk 2)**'yi belirlemek üzere önceki adımları tekrarlayın.
4. Rengin ışığını ayarlamak için **BRIGHTNESS (PARLAKLIK)** kaydırıcısını sürükleyin.
5. Geçiş hızını ayarlamak için **TEMPO** kaydırıcısını sürükleyin.

Pulse (Puls)

Tanımlamalar



Efekt ışığın kısa süreli duraklamalar yapmasını sağlar.

Ayarları yapmak için:

1. Renk paletinden veya **PRESET COLORS (ÖNAYAR RENKLERİ)** listesinden tercih edilen bir renk seçin. Seçilen renk ve RGB renk kodları sağdaki alanda görüntülenecektir.

NOT: Rengi değiştirmek için, renk kodlarını düzenlemek üzere R/G/B kutularının yanındaki yukarı ve aşağı ok düğmelerini kullanın.

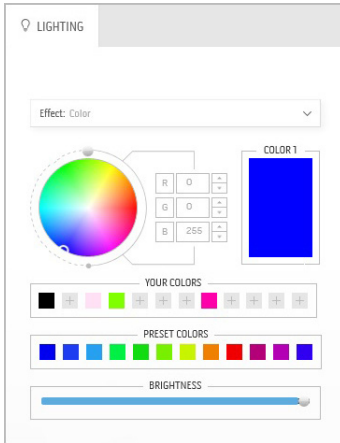
2. İleride hızlı erişmek üzere seçilen rengi **YOUR COLORS (RENKLERİNİZ)** listesine eklemek için üzerine tıklayın. En fazla 12 renk listeye eklenebilir.

NOT: Mevcut bir renk yongasını listeden kaldırmak için üzerine sağ tıklayın.

3. Rengin ışığını ayarlamak için **BRIGHTNESS (PARLAKLIK)** kaydırıcısını sürükleyin.
4. Puls hızını ayarlamak için **TEMPO** kaydırıcısını sürükleyin.

Color (Renk)

Tanımlamalar



Bu etki LED ışığını tek bir statik renkte yapar.

Ayarları yapmak için:

1. Renk paletinden veya **PRESET COLORS (ÖNAYAR RENKLERİ)** listesinden tercih edilen bir renk seçin. Seçilen renk ve RGB renk kodları sağdaki alanda görüntülenecektir.

NOT: Rengi değiştirmek için, renk kodlarını düzenlemek üzere R/G/B kutularının yanındaki yukarı ve aşağı ok düğmelerini kullanın.

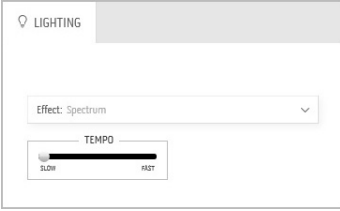
2. İleride hızlı erişmek üzere seçilen rengi **YOUR COLORS (RENKLERİNİZ)** listesine eklemek için üzerine tıklayın. En fazla 12 renk listeye eklenebilir.

NOT: Mevcut bir renk yongasını listeden kaldırmak için üzerine sağ tıklayın.

3. Rengin ışığını ayarlamak için **BRIGHTNESS (PARLAKLIK)** kaydırıcısını sürükleyin.

Spectrum (Spektrum)

Tanımlamalar



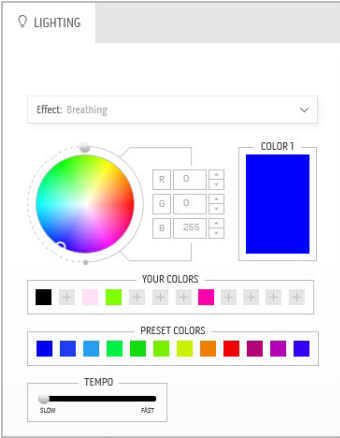
Etki ışık değişimini spektrum dizisinde yapar: kırmızı, turuncu, sarı, yeşil, mavi, çivit ve mor.

Geçiş hızını ayarlamak için **TEMPO** kaydırıcısını sürükleyebilirsiniz.

NOT: Seçenek sadece aydınlatma ayarlarını yapmak için **All Zones (Tüm Bölgeler)**'i seçtiğinizde kullanılabilir.

Breathing (Nefes alma)

Tanımlamalar



Bu etki ışığın parlaktan kısık olarak değişmesini sağlar.

Ayarları yapmak için:

1. Renk paletinden veya **PRESET COLORS (ÖNAYAR RENKLERİ)** listesinden tercih edilen bir renk seçin. Seçilen renk ve RGB renk kodları sağdaki alanda görüntülenecektir.

NOT: Rengi değiştirmek için, renk kodlarını düzenlemek üzere R/G/B kutularının yanındaki yukarı ve aşağı ok düğmelerini kullanın.

2. İleride hızlı erişmek üzere seçilen rengi **YOUR COLORS (RENKLERİNİZ)** listesine eklemek için üzerine tıklayın. En fazla 12 renk listeye eklenebilir.
3. Geçiş hızını ayarlamak için **TEMPO** kaydırıcısını sürükleyin.

Sorun Giderme

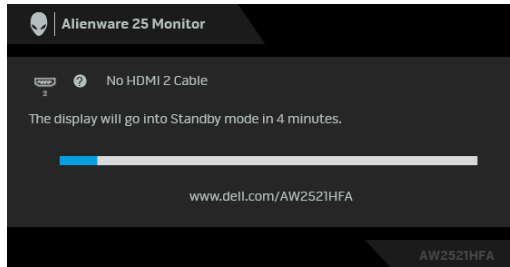
⚠ UYARI: Bu bölümdeki işlemlerden herhangi birine başlamadan önce **Güvenlik Talimatları**'ni uygulayın.

Kendi Kendini Test

Monitörünüzde, cihazın düzgün çalışıp çalışmadığını kontrol etmenizi sağlayan bir kendi kendini test özelliği bulunmaktadır. Eğer monitörünüz ve bilgisayarınız düzgün bağlanmışsa, ancak monitör ekranı koyu rengini koruyorsa, aşağıdaki işlemleri gerçekleştirerek monitörünüzün kendi kendini test özelliğini çalıştırın:

1. Bilgisayarınızı ve monitörünüzü kapatın.
2. Video kablosunu bilgisayarın arkasından çıkartın. Kendi Kendini Testin başarılı biçimde çalışması için tüm Dijital kabloları bilgisayarın arkasından çıkartın.
3. Monitörü açın.

✎ NOT: Eğer monitör video sinyalini algılamıyorsa ve düzgün çalışıyorsa ekranda bir iletişim kutusu görünür (siyah arka plan üzerinde). Kendi kendini test modunda güç LED'i mavi renkte yanıp söner (varsayılan renk).



✎ NOT: Bu kutu, sistemin normal çalışması sırasında, video kablosu çıktığında ya da zarar gördüğünde de gösterilir.

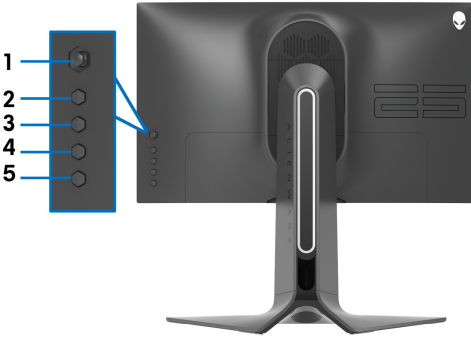
4. Monitörünüzü kapatın ve video kablosunu tekrar takın; daha sonra bilgisayarınızı ve monitörünüzü açın.

Monitörünüz düzgün çalıştığından, eğer bir önceki işlemi kullandıktan sonra monitörünüzün ekranı siyah renkte kalmaya devam ediyorsa, video denetleyicinizi ve bilgisayarınızı kontrol edin.


Dahili Arıza Teşhis

Monitörünüzde, ekranla ilgili yaşadığınız sorununun, monitörünüzle mi yoksa bilgisayarınız ve video kartınızla mı ilgili olduğunu belirlemenize yardımcı olacak bir dahili arıza teşhis özelliği bulunmaktadır.

NOT: Dahili arıza teşhisi, yalnızca video kablosu çıktığında ve monitör kendi kendini test modunda olduğunda çalıştırabilirsiniz.



Dahili arıza teşhisi çalıştırmak için:

1. Ekranın temiz olduğundan emin olun (ekranın yüzeyinde toz parçacıkları bulunmamalıdır).
2. Ekranda bir menü görününceye kadar **Düğme 5'e** dört saniye basılı tutun.
3. Oyun kolu kontrolünü kullanarak, **Diagnostics (Tanılama)**  seçeneğini işaretleyin ve teşhisi başlatmak için oyun kolu düğmesine basın. Bir gri ekran görünür.
4. Ekranın herhangi bir kusur veya anormallik olup olmadığını gözlemleyin.
5. Kırmızı ekran görüntülenene kadar oyun kolunu bir kez daha değiştirin.
6. Ekranın herhangi bir kusur veya anormallik olup olmadığını gözlemleyin.
7. Ekranda yeşil, mavi, siyah ve beyaz renkler görüntüleninceye kadar 5. ve 6. adımları tekrarlayın. Herhangi bir anormalliği veya kusuru not edin.

Metin ekranı belirdiğinde test tamamlanmış olur. Çıkmak için oyun kolu kontrolüne tekrar geçin.

Eğer dahili arıza teşhis aracını kullanırken ekranda herhangi bir anormallik algılamazsanız, monitör düzgün çalışıyor demektir. Video kartını ve bilgisayarını kontrol edin.

Sık Karşılaşılan Sorunlar

Aşağıdaki tabloda, sık karşılaşılan monitör sorunlarıyla ilgili genel bilgiler ve olası çözümler bulunmaktadır:

Sık Karşılaşılan Belirtiler	Yaşadıklarınız	Olası Çözümler
Video yok/Güç LED'i kapalı	Resim yok	<ul style="list-style-type: none">• Monitör ile bilgisayarı birbirine bağlayan video kablosunun doğru ve düzgün bağlı olduğundan emin olun.• Başka bir elektrikli cihaz kullanarak elektrik prizinin düzgün çalıştığını kontrol edin.• Güç düğmesine tam olarak basıldığından emin olun.• Input Source (Giriş Kaynağı) menüsünde doğru giriş kaynağının seçildiğinden emin olun.
Video yok/Güç LED'i açık	Resim yok ya da parlaklık yok	<ul style="list-style-type: none">• Display (Ekran) menüsünden parlaklık ve kontrast kontrollerini artırın.• Monitör kendi kendini test özelliğini çalıştırın.• Video kablosu konektöründe eğik ya da kırık pim olup olmadığını kontrol edin.• Dahili arıza teşhisi çalıştırın.• Input Source (Giriş Kaynağı) menüsünde doğru giriş kaynağının seçildiğinden emin olun.
Netlik İyi Değil	Resim bulanık, karışık ya da gölgeli	<ul style="list-style-type: none">• Video uzatma kabloları kullanmayın.• Monitörü fabrika ayarlarına sıfırlayın.• Video çözünürlüğünü doğru en-boy oranına getirin.
Titreşen/Sallanan Video	Dalgalı resim ya da ince hareket	<ul style="list-style-type: none">• Monitörü fabrika ayarlarına sıfırlayın.• Çevresel etkenleri kontrol edin.• Monitörün yerini değiştirin ve başka bir odada test edin.
Kayıp Pikseller	LCD ekranda noktalar var	<ul style="list-style-type: none">• Ekranı kapatıp açın.• Sürekli olarak sönmük olan pikseller, LCD teknolojisinde doğal olarak bulunan hatalardır.• Dell'in Monitör Kalitesi ve Piksel Politikası hakkında daha fazla bilgi almak için Dell Destek sitesine bakın: www.dell.com/pixelguidelines.

Sürekli Yanan Pikseller	LCD ekranda parlak noktalar var	<ul style="list-style-type: none"> • Ekranı kapatıp açın. • Sürekli olarak sönük olan pikseller, LCD teknolojisinde doğal olarak bulunan hatalardır. • Dell'in Monitör Kalitesi ve Piksel Politikası hakkında daha fazla bilgi almak için Dell Destek sitesine bakın: www.dell.com/pixelguidelines.
Parlaklık Sorunları	Resim çok soluk ya da çok parlak	<ul style="list-style-type: none"> • Monitörü fabrika ayarlarına sıfırlayın. • Display (Ekran) menüsünden parlaklık ve kontrast kontrollerini ayarlayın.
Geometrik Bozulma	Ekran doğru ortalanmıyor	<ul style="list-style-type: none"> • Monitörü fabrika ayarlarına sıfırlayın.
Yatay/Dikey Çizgiler	Ekran bir ya da daha fazla çizgi var	<ul style="list-style-type: none"> • Monitörü fabrika ayarlarına sıfırlayın. • Kendi kendine test özelliğini çalıştırın ve bu test modundayken bu çizgiler hala var olup olmadığını kontrol edin. • Video kablosu konektöründe eğik ya da kırık pim olup olmadığını kontrol edin. • Dahili arıza teşhisi çalıştırın.
Senkronizasyon Sorunları	Ekran karışık ya da bozuk görünüyor	<ul style="list-style-type: none"> • Monitörü fabrika ayarlarına sıfırlayın. • Kendi kendine test özelliğini çalıştırın ve bu test modundayken karışık ekran görüntüsünün hala var olup olmadığını kontrol edin. • Video kablosu konektöründe eğik ya da kırık pim olup olmadığını kontrol edin. • Bilgisayarı <i>güvenli modda</i> tekrar başlatın.
Güvenlikle İlgili Sorunlar	Duman ya da kıvılcım belirtileri	<ul style="list-style-type: none"> • Sorunu gidermek için hiçbir işlem yapmayın. • Hemen Dell ile İrtibata Geçme.
Görüntü Kesilmesi Sorunları	Monitör açılıp kapanıyor	<ul style="list-style-type: none"> • Monitör ile bilgisayar birbirine bağlayan video kablosunun doğru ve düzgün bağlı olduğundan emin olun. • Monitörü fabrika ayarlarına sıfırlayın. • Kendi kendine test özelliğini çalıştırın ve bu test modundayken görüntü kesilmesi sorununun hala var olup olmadığını kontrol edin.
Renk Eksik	Resimde renk yok	<ul style="list-style-type: none"> • Monitör kendi kendini test özelliğini çalıştırın. • Monitör ile bilgisayar birbirine bağlayan video kablosunun doğru ve düzgün bağlı olduğundan emin olun. • Video kablosu konektöründe eğik ya da kırık pim olup olmadığını kontrol edin.

Yanlış Renk	Resmin rengi düzgün değil	<ul style="list-style-type: none"> Uygulamaya bağlı olarak Game (Oyun) menü OSD'deki Preset Modes (Ön Tanımlı Modlar) ayarlarını değiştirin. Gain (Kazanç)/Offset (Ofset)/Hue (Renk Tonu)/Saturation (Doymunluk) değerini OSD'nin Game (Oyun) kısmında Custom Color (Özel Renk) altında ayarlayın. Dahili arıza teşhisi çalıştırın.
Monitörde uzun süre kalan sabit bir görüntünün neden olduğu görüntü izi	Görüntülenen statik görüntünün soluk bir gölgesi ekranda gösteriliyor	<ul style="list-style-type: none"> Ekranı, birkaç dakika ekran boşta kaldıktan sonra kapanacak şekilde ayarlayın. Bunlar, Windows Güç Seçenekleri veya Mac Enerji Tasarrufu ayarlarında ayarlanabilir. Alternatif olarak dinamik olarak değişen bir ekran koruyucu da kullanabilirsiniz.

Ürüne Özgü Sorunlar

Özel Belirtiler	Yaşadıklarınız	Olası Çözümler
Ekran görüntüsü çok küçük	Görüntü ekranda ortalı ancak tüm görüntülenebilir alanı doldurmuyor	<ul style="list-style-type: none"> Monitörü fabrika ayarlarına sıfırlayın.
Monitör, arka paneldeki düğmelerle ayarlanmıyor	Ekranında OSD gösterilmiyor	<ul style="list-style-type: none"> Monitörü kapatmak için elektrik fişini çekin, tekrar takın ve monitörü tekrar açın. OSD menüsü kilitli olabilir. Kilidi açmak için oyun kolu düğmesinin altındaki dördüncü düğmeye (varsayılan olarak Brightness/Contrast (Parlaklık/Kontrast) kısayol tuşu) 4 saniye basılı tutun.
Kullanıcı kontrollerine basıldığında Giriş Sinyali yok	Resim yok, LED mavi yanıyor	<ul style="list-style-type: none"> Sinyal kaynağını kontrol edin. Fareyi hareket ettirerek ya da klavyede herhangi bir tuşa basarak bilgisayarın güç tasarrufu modunda olmadığından emin olun. Sinyal kablosunun takılı olduğundan emin olun. Gerekirse sinyal kablosunu tekrar takın. Bilgisayarı ya da video oynatıcıyı tekrar başlatın.
Resim tüm ekranı doldurmuyor	Resim, ekranın yüksekliğini ya da genişliğini doldurmuyor	<ul style="list-style-type: none"> Farklı video biçimleri (en-boy oranı) nedeniyle monitör tam ekranda gösterebilir. Dahili arıza teşhisi çalıştırın.

Evrensel Seri Yola (USB) Özgü Sorunlar

Özel Belirtiler	Yaşadıklarınız	Olası Çözümler
USB arayüzü çalışmıyor	USB çevre birimleri çalışmıyor	<ul style="list-style-type: none">• Monitörünüzün AÇIK olduğundan emin olun.• Karşıya yükleme kablosunu tekrar bilgisayarınıza takın.• USB çevre birimlerini tekrar bağlayın (indirme konektörü).• Monitörü kapatın ve tekrar açın.• Bilgisayarı tekrar başlatın.• Harici taşınabilir HDD'ler gibi bazı USB aygıtları, daha yüksek elektrik akımı gerektirir. Bu aygıtları doğrudan bilgisayar sistemine bağlayın.
Süper Hızlı USB 3.0 arayüzü yavaş	Süper Hızlı USB 3.0 çevre birimleri yavaş çalışıyor ya da hiç çalışmıyor	<ul style="list-style-type: none">• Bilgisayarınızın USB 3.0 özelliğine sahip olduğundan emin olun.• Bazı bilgisayarlarda hem USB 3.0, USB 2.0 hem de USB 1.1 bağlantı noktaları bulunur. Doğru USB bağlantı noktasının kullanıldığından emin olun.• Karşıya yükleme kablosunu tekrar bilgisayarınıza takın.• USB çevre birimlerini tekrar bağlayın (indirme konektörü).• Bilgisayarı tekrar başlatın.
Bir USB 3.0 cihazı takıldığında kablosuz USB çevrebirimleri çalışmayı durdurur	Kablosuz USB çevrebirimleri yavaş yanıt veriyor veya sadece kendisi ile alıcı arasındaki mesafe düştükçe çalışıyor	<ul style="list-style-type: none">• USB 3.0 çevrebirimleri ve kablosuz USB alıcısı arasındaki mesafeyi artırın.• Kablosuz USB alıcısını kablosuz USB çevrebirimlerine mümkün olduğunca yakın konumlandırın.• Bir USB uzatma kablosu kullanarak kablosuz USB alıcısını USB 3.0 girişinden mümkün olduğunca uzağa konumlandırın.

Ek

UYARI: Güvenlik Talimatları

⚠ UYARI: Bu belgede açıklanandan başka kontroller, ayarlamalar ya da işlemler yapmak, elektrik çarpması, elektrik tehlikeleri ve/veya mekanik tehlikelere maruz kalmaya neden olabilir.

Güvenlik talimatları hakkında bilgi için, Güvenlik, Çevre ve Düzenleyici Bilgilere (SERI) bakınız.

FCC Uyarıları (Yalnızca ABD) ve Diğer Yasal Bilgiler

FCC uyarıları ve diğer yasal bilgiler için web sitemizdeki www.dell.com/regulatory_compliance adresindeki yasal uyumla ilgili sayfaya bakın.

Dell ile İrtibata Geçme

ABD'deki müşteriler 800-WWW-DELL (800-999-3355) numaralı telefonu arayabilirler.

✍ NOT: Eğer İnternet bağlantınız yoksa, iletişim bilgilerinizi ürünün faturasında, ambalaj fişinde, makbuzda ya da Dell ürün kataloğunda bulabilirsiniz.

Dell, çok sayıda çevrimiçi ve telefon tabanlı destek ve hizmet seçeneği sunmaktadır. Bu hizmetlerin kullanılabilirliği ülkeye ve ürüne göre değişmektedir ve bazı hizmetler sizin bulunduğunuz bölgede sunulmuyor olabilir.

- Çevrimiçi teknik yardım: www.dell.com/support/monitors
- Dell ile temasa geçme: www.dell.com/contactdell

Enerji etiketi ve ürün bilgi sayfası için AB ürün veritabanı

AW2521HFA: <https://eprel.ec.europa.eu/qr/347816>

AW2521HFLA: <https://eprel.ec.europa.eu/qr/348284>