




Monitor Alienware AW2521HFA/ AW2521HFLA

Uporabniški priročnik

Model: AW2521HFA/AW2521HFLA
Upravna številka modela: AW2521HFb

A L I E N W A R E™ 

Opombe, oznake pozor in opozorila

-  **OPOMBA:** OPOMBA kaže pomembne informacije, ki vam bodo v pomoč pri boljši uporabi računalnika.
-  **POZOR:** POZOR kaže morebitno nevarnost za strojno opremo ali izgubo podatkov, če niso upoštevana navodila.
-  **OPOZORILO:** OPOZORILO kaže morebitno škodo na lastnini, osebne poškodbe ali smrt.

© 2020 Dell Inc. ali njegove podružnice. Vse pravice pridržane. Dell, EMC in druge blagovne znamke so blagovne znamke družbe Dell Inc. ali njenih podružnic. Druge blagovne znamke so lahko blagovne znamke svojih ustreznih lastnikov.

Vsebina

O monitorju	6
Vsebina paketa	6
Funkcije izdelka	8
Prepoznavanje delov in kontrolnikov	9
Pogled od spredaj	9
Pogled od zadaj	10
Pogled od zadaj in spodaj	11
Specifikacije monitorja	13
Specifikacije ločljivosti	15
Podprti video načini	15
Prednastavljeni zaslonski načini	15
Električne specifikacije	16
Fizične značilnosti	17
Okoljske značilnosti	18
Dodelitve nožic	19
Zmožnost priključitve in predvajanja	20
Vmesnik USB (Universal Serial Bus)	21
Priključek USB za prenos v smeri navzgor	21
Priključek USB za prenos v smeri navzdol	22
Vrata USB	22
Pravilnik za kakovost in slikovne točke monitorja LCD ...	23
Smernice za vzdrževanje	23
Čiščenje monitorja	23
Nastavitev monitorja	24
Pritrditev stojala	24
Priključitev računalnika	29
Odstranitev stojala monitorja	30

Stenska montaža VESA (izbirna)	32
Upravljanje monitorja	33
Vklop monitorja	33
Uporaba kontrolnika igralne palice	33
Uporaba kontrolnikov na zadnji plošči	34
Uporaba zaslonskega menija (OSD)	35
Dostop do menijskega sistema	35
Opozorilno sporočilo OSD	46
Zaklepanje kontrolnih gumbov na zadnji plošči	49
Nastavitev največje ločljivosti	50
Uporaba nagiba, naklona in navpičnega podaljšanja	51
Podaljšek za nagib in zasuk	51
Navpično podaljšanje	51
Obračanje monitorja	52
Sukanje v smeri urinega kazalca	52
Sukanje v obratni smeri urinega kazalca	53
Prilaganje nastavitve sukanja zaslona sistema	54
Uporaba aplikacije AlienFX	55
Predpogoji	55
Namestitev središča AWCC prek posodobitev sistema Windows	55
Namestitev aplikacije AWCC s spletnega mesta za podporo Dell	55
Krmarjenje v oknu AlienFX	56
Ustvarjanje teme	58
Nastavitev osvetlitvenih učinkov	59
Odpravljanje težav	62
Samopreizkus	62
Vgrajena diagnostika	63
Pogoste težave	64




Težave, specifične za izdelek	66
Težave, specifične za vmesnik USB (Universal Serial Bus)	67
Dodatek	69
Obvestila FCC (samo za ZDA) in druge upravne informacije	69
Stik s podjetjem Dell	69
Zbirka podatkov izdelkov v EU za energijsko oznako in list z informacijami o izdelku	69




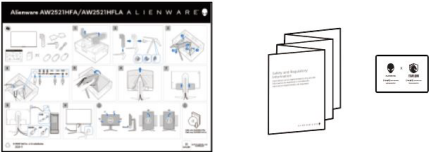
O monitorju

Vsebina paketa

Monitorju so priložene komponente, prikazane spodaj. Če katera od komponent manjka, se obrnite na tehnično podporo Dell. Za dodatne informacije uporabite povezavo [Stik s podjetjem Dell](#).

OPOMBA: Nekatere komponente so lahko izbirne in morda niso priložene monitorju. Nekatere funkcije ali nosilci morda niso na voljo v določenih državah.

Slika komponente	Opis komponente
	Monitor
	Element za dvig stojala
	Podstavek stojala

	<p>V/I pokrov</p>
	<p>Električni kabel (odvisen je od države)</p>
	<p>Kabel DisplayPort (DisplayPort v DisplayPort)</p>
	<p>Kabel HDMI</p>
	<p>Kabel USB 3.0 za prenos v smeri navzgor (omogoča vrata USB na monitorju)</p>
	<ul style="list-style-type: none"> ▪ Priročnik za hitro nastavitvev ▪ Varnostne, okoljevarstvene in upravne informacije ▪ Pozdravna kartica Alienware

Funkcije izdelka

Monitor **Alienware 25 Gaming** je na voljo v dveh barvnih različicah: *Temna stran lune (AW2521HFA)* in *Mesečina (AW2521HFLA)*. Oba monitorja zagotavljata aktivno matrico, tranzistor s tankim filmom (TFT), zaslon s tekočimi kristali (LCD) in osvetlitev LED od zadaj.

Funkcije monitorja vključujejo:

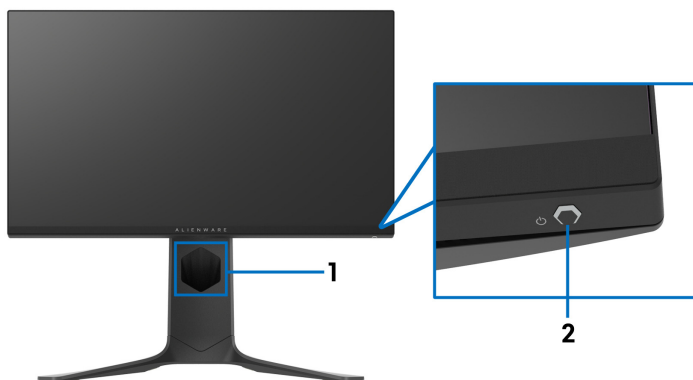
- 62,2 cm (24,5-palčno) območje zaslona za ogled (merjeno diagonalno). Ločljivost: do 1920 x 1080 prek vrat DisplayPort in HDMI s podporo za celozaslonski način ali nižje ločljivosti, ki podpirajo za izjemno visoko hitrost osveževanja 240 Hz.
- NVIDIA® G-SYNC® Compatible Certification in AMD FreeSync™ Premium Technology zmanjšujeta motnje slike, na primer trganje in ponavljanje zaslona ter zagotavljata nemoteno in tekočo igro.
- Zagotavlja podporo za izjemno visoko hitrost osveževanja 240 Hz in hiter odzivni čas 1 ms iz sive v sivo v načinu **Extreme (Ekstremno)***.
- Barvna lestvica 99% sRGB.
- Možnost prilagoditve nagiba, vrtenja, naklona in višine.
- Odstranljivo stojalo in 100-mm luknjice za montažo VESA™ (Video Electronics Standards Association), ki zagotavljajo prilagodljive možnosti montaže.
- Digitalna povezljivost prek 1 vrat DisplayPort in 2 vrat HDMI.
- Opremljen z 1 vrati USB za prenos v smeri navzgor in 4 vrati USB za prenos v smeri navzdol.
- Zmožnost priključitve in predvajanja, če jo podpira sistem.
- Prilagoditve zaslonskega menija (OSD) za preprosto nastavitvev in optimizacijo zaslona.
- AW2521HFA/AW2521HFLA zagotavlja prednastavljene načine, npr. FPS (Prvoosebne strelske igre), MOBA/RTS (Strateške igre v realnem času), RPG (Igre igranja vlog), SPORTS (Dirkanje) in tri prilagodljive načine iger, ki jih lahko uporabnik nastavi po želji. Poleg tega so na voljo tudi izboljšane funkcije za igre, na primer Timer (Časomer), Frame Rate (Hitrost sličic) in Display Alignment (Poravnava zaslona), ki pomagajo izboljšati učinkovitost igralca in zagotavljajo prednost v igrah.
- ≤ 0,3 W v načinu pripravljenosti.
- Z zaslonom brez utripanja povečajte udobje za oči.

⚠ OPOZORILO: Morebitni dolgoročni učinki oddajanja modre svetlobe iz monitorja lahko poškodujejo oči, povzročajo pa tudi utrujenost oči, digitalno obremenitev oči itd. Funkcija ComfortView je oblikovana tako, da zmanjša količino modre svetlobe, ki jo oddaja monitor, da se poveča udobje za oči.

* 1-ms odzivni čas iz sive v sivo je mogoče doseči v načinu **Extreme (Ekstremno)**, ki zmanjša vidno zameglitev pri gibanju in poveča odzivnost slike. Toda pri tem se lahko na sliki pojavijo rahli in vidni vizualni artefakti. Ker se vsaka nastavev sistema in potrebe vsakega igralca razlikujejo, Alienware priporoča, da uporabniki preizkusijo različne načine in poiščejo nastavev, ki jim ustreza.

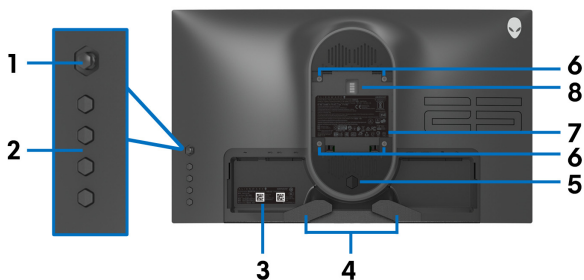
Prepoznavanje delov in kontrolnikov

Pogled od spredaj

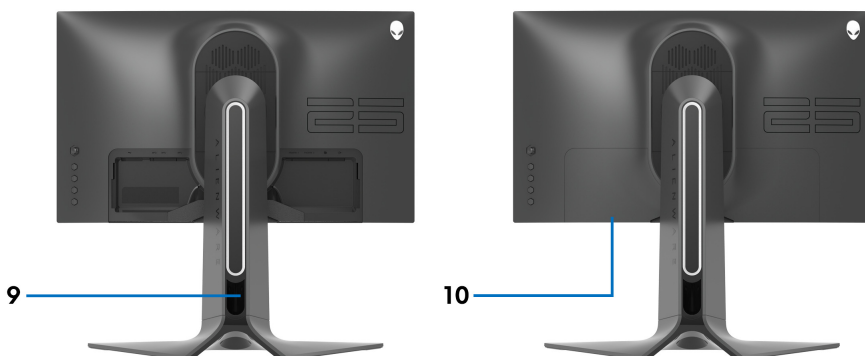


Oznaka	Opis	Uporaba
1	Reža za napeljavo kablov (na sprednji strani stojala)	Omogočajo, da uredite kable.
2	Gumb za vklop/izklop (z indikatorjem LED)	Omogoča vklop ali izklop monitorja. Modra lučka kaže, da je monitor vklopljen in normalno deluje. Utripajoča bela lučka kaže, da je monitor v načinu pripravljenosti.

Pogled od zadaj



Pogled od zadaj brez stojala monitorja

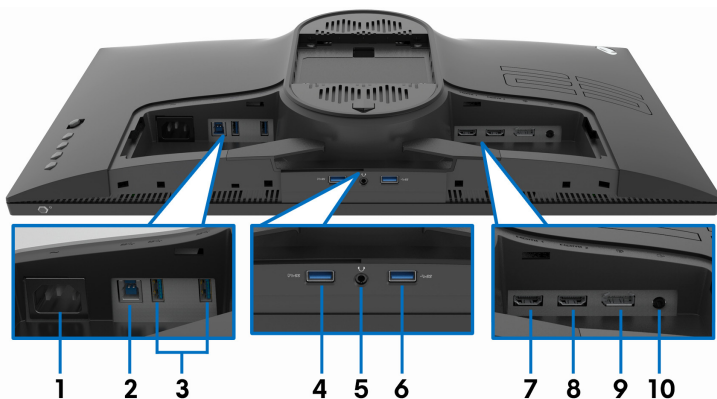


Pogled od zadaj s stojalom monitorja

Oznaka	Opis	Uporaba
1	Igralna palica	Omogoča nadzor nad menijem OSD.
2	Funkcijski gumbi	Za dodatne informacije glejte poglavje Upravljanje monitorja .
3	Črna koda, serijska številka in nalepka s storitveno oznako	To nalepko glejte, če se morate obrniti na Dell za tehnično podporo.
4	Sponke za napeljavo kablov	Omogočajo, da uredite kable.
5	Gumb za sprostitvev stojala	Z monitorja sprosti stojalo.

6	Luknjice za montažo VESA (100 mm x 100 mm – za pokrovom VESA)	Monitor za stensko montažo s kompletom za stensko montažo, združljivim s standardom VESA (100 mm x 100 mm).
7	Nalepka z upravnimi obvestili	Navaja upravna potrdila.
8	Priključek za svetlobno postajo	Ko je na monitor pritrjen element za dvig stojala, konektor postaje zagotavlja napajanje za osvetlitev na stojalu.
9	Reža za napeljavo kablov (na zadnji strani stojala)	Omogoča, da kable organizirate tako, da jih napeljete skozi to režo.
10	V/I pokrov	Zagotavlja zaščito za V/I vrata.

Pogled od zadaj in spodaj



Pogled od zadaj in spodaj brez stojala monitorja

Oznaka	Opis	Uporaba
1	Priključek za napajanje	Omogoča priključitev električnega kabla (priložen je monitorju).
2	Vrata USB za prenos v smeri navzgor	Kabel USB (priložen je monitorju) priključite v ta vrata in v računalnik, da na monitorju omogočite vrata USB.

3	Vrata USB 3.0 (2)	Omogočajo priključitev naprave USB.* OPOMBA: Za uporabo teh vrat morate priključiti kabel USB (priložen monitorju) v vrata USB za prenos v smeri navzgor na monitorju in v računalnik.
4	Vrata USB 3.0 z možnostjo napajanja	Omogočajo polnjenje naprave USB.
5	Vrata za slušalke	Omogočajo priključitev slušalk ali zvočnikov. POZOR: Povečanje zvoka za več kot 50 odstotkov na kontrolniku za glasnost ali izenačevalniku lahko poveča izhodno napetost v slušalkah, s čimer se povečajo ravni zvočnega pritiska.
6	Vrata USB 3.0	Omogočajo priključitev naprave USB.* OPOMBA: Za uporabo teh vrat morate priključiti kabel USB (priložen monitorju) v vrata USB za prenos v smeri navzgor na monitorju in v računalnik.
7	Vrata HDMI (HDMI 1)	Priključite v računalnik ali v drugo izhodno napravo HDMI.
8	Vrata HDMI (HDMI 2)	Priključite v računalnik ali v drugo izhodno napravo HDMI.
9	DisplayPort	Priključite v računalnik ali v drugo izhodno napravo DisplayPort.
10	Vrata za izhodno linijo	Omogočajo priključitev zvočnikov. OPOMBA: Ta vrata ne podpirajo slušalk.

* Da bi preprečili motnje signala, medtem ko je brezžična naprava USB priključena v vrata USB za prenos v smeri navzdol, priporočamo, da v sosednja vrata ne priključujete nobenih drugih naprav USB.

Specifikacije monitorja

Model	AW2521HFA/AW2521HFLA
Vrsta monitorja	Aktivna matrica - TFT LCD
Tehnologija zaslona	Hitri IPS
Razmerje stranic	16:9
Vidna slika	
Diagonala	622,28 mm (24,5 palca)
Širina (aktivno območje)	543,744 mm (21,41 palca)
Višina (aktivno območje)	302,616 mm (11,91 palca)
Skupno območje	164545,63 mm ² (255,04 palca ²)
Slikovna točka	0,2832 mm x 0,2802 mm
Število slikovnih točk na palec (PPI)	90
Kot gledanja	
Navpično	178° (značilno)
Vodoravno	178° (značilno)
Izhod osvetlitve	400 cd/m ² (značilno)
Kontrastno razmerje	1000 proti 1 (značilno)
Prevleka sprednje plošče	Zaščita proti bleščanju na sprednjem polarizatorju (zameglitev 25%, 3H)
Osvetlitev ozadja	WLED
Odzivni čas	<ul style="list-style-type: none"> ▪ 1-ms odzivni čas iz sive v sivo v načinu Extreme (Ekstremno)* ▪ 2-ms odzivni čas iz sive v sivo v načinu Super Fast (Izjemno hitro) ▪ 4-ms odzivni čas iz sive v sivo v načinu Fast (Hitro) <p>* 1-ms odzivni čas iz sive v sivo se doseže v načinu Extreme (Ekstremno), ki zmanjša vidno zameglitev pri gibanju in poveča odzivnost slike. Vendar pa se s tem lahko na sliki pojavijo rahli vizualni artefakti. Ker se vsaka konfiguracija računalnika in potrebe vsakega igralca razlikujejo, Alienware priporoča, da uporabniki preizkusijo različne načine in poiščejo nastavitve, ki jim ustreza.</p>

Barvna globina	16,78 milijona barv
Barvna lestvica	99% sRGB (značilno)
Vgrajene naprave	<ul style="list-style-type: none"> ▪ Izjemno hitri razdelilnik USB 3.0 (z enimi vrati USB 3.0 za prenos v smeri navzgor) ▪ 4 vrata USB 3.0 za prenos v smeri navzdol (vključno z enimi vrati, ki podpirajo polnjenje)
Povezljivost	<ul style="list-style-type: none"> ▪ 1 vrata DisplayPort različice 1.2 (na zadnji strani) ▪ 2 vrata HDMI različice 2.0 (na zadnji strani) ▪ 1 vrata USB 3.0 za prenos v smeri navzgor (na zadnji strani) ▪ 3 vrata USB 3.0 za prenos v smeri navzdol (na spodnji strani: 1; na zadnji strani: 2) ▪ 1 vrata USB 3.0 za prenos v smeri navzdol z zmožnostjo polnjenja BC1.2 pri 2 A (maksimum) (na spodnji strani) ▪ 1 vrata za slušalke (na spodnji strani) ▪ 1 vrata za izhod zvoka (na zadnji strani)
Širina okvirja (od roba monitorja do aktivnega območja)	
Na zgornji strani	5,27 mm
Na levi/desni strani	5,27 mm/5,27 mm
Na spodnji strani	14,19 mm
Prilagodljivost	
Stojalo s prilagodljivo višino	0 do 130 mm
Nagib	-5° do 21°
Vrtenje	-20° do 20°
Sukanje	-90° do 90°
Združljivost Dell Display Manager (DDM)	Preprosta razporeditev in druge ključne funkcije

Specifikacije ločljivosti

Model	AW2521HFA/AW2521HFLA	
	DisplayPort 1.2	HDMI 2.0
Območje vodoravnega pregledovanja	255 do 255 kHz (samodejno)	30 do 255 kHz (samodejno)
Območje navpičnega pregledovanja	48 do 240 Hz (samodejno)	48 do 240 Hz (samodejno)
Največja prednastavljena ločljivost	1920 x 1080 pri 240 Hz	1920 x 1080 pri 240 Hz

Podprti video načini

Model	AW2521HFA/AW2521HFLA
Možnosti za prikaz videa (predvajanje HDMI in DisplayPort)	480i, 480p, 576i, 576p, 720p, 1080i, 1080p, FHD

Prednastavljeni zaslonski načini

Zaslonski način	Vodoravna frekvenca (kHz)	Navpična frekvenca (Hz)	Pikselska ura (MHz)	Polarnost sinhroniziranja (vodoravno/ navpično)
VESA, 640 x 480	31,5	59,9	25,2	-/-
VESA, 640 x 480	37,5	75,0	31,5	-/-
IBM, 720 x 400	31,5	70,1	28,3	-/+
VESA, 800 x 600	37,9	60,3	40,0	+/+
VESA, 800 x 600	46,9	75,0	49,5	+/+
VESA, 1024 x 768	48,4	60,0	65,0	-/-
VESA, 1024 x 768	60,0	75,0	78,8	+/+
VESA, 1152 x 864	67,5	75,0	108,0	+/+
VESA, 1280 x 1024	64,0	60,0	108,0	+/+
VESA, 1280 x 1024	80,0	75,0	135,0	+/+
VESA, 1600 x 900	60,0	60,0	108,0	+/+
VESA, 1920 x 1080	67,5	60,0	148,5	+/+
1920 x 1080	137,3	120,0	285,5	+/-

1920 x 1080	166,6	144,0	346,5	+/-
1920 x 1080	278,1	240,0	567,4	+/-

 **OPOMBA: Ta monitor zagotavlja podporo za AMD FreeSync™ Premium Technology.**

Električne specifikacije

Model	AW2521HFA/AW2521HFLA
Vhodni signali za video	HDMI 2.0*/DisplayPort 1.2, 600 mV za vsako diferencialno linijo, 100 ohmov vhodne impedance za diferencialni par.
Vhodna izmenična napetost/frekvenca/tok	100 do 240 V izmeničnega toka/50 Hz ali 60 Hz ± 3 Hz/1,5 A (značilno)
Vhodni tok	<ul style="list-style-type: none"> ▪ 120 V: 30 A (največ) pri 0°C (hladni zagon) ▪ 240 V: 60 A (največ) pri 0°C (hladni zagon)
Poraba energije	<ul style="list-style-type: none"> ▪ 0,2 W (v izklopljenem načinu)¹ ▪ 0,3 W (v načinu pripravljenosti)¹ ▪ 20,4 W (v vklopljenem načinu)¹ ▪ 72 W (največ)² ▪ 17,18 W (Pon)³ ▪ 55,52 kWh (TEC)³

* Ne zagotavlja podpore za dodatno specifikacijo HDMI 2.0, vključno s standardi CEC (Consumer Electronics Control), HDMI Ethernet Channel (HEC) in ARC (Audio Return Channel) za format in ločljivosti 3D in standardom za ločljivost digitalnega kinematografa 4K.

¹ Kot je opredeljeno v standardih EU 2019/2021 in EU 2019/2013.

² Največja nastavitve svetlosti in kontrasta z največjo močjo na vseh priključkih USB.

³ Pon: poraba energije v vklopljenem načinu, izmerjena s sklicevanjem na metodo preizkušanja Energy Star.

TEC: skupna poraba energije v kWh, merjena s sklicem na metodo preizkušanja Energy Star.

Ta dokument je zgolj informativen in odraža delovanje v laboratoriju. Vaš izdelek lahko deluje drugače, kar je odvisno od naročene programske opreme, komponent in zunanjih naprav, in ni obvezan posodobiti takšnih informacij.

Zato naj se stranka pri odločanju o električni toleranci ali drugih vprašanih ne zanaša na te informacije. Glede točnosti ali popolnosti ni na voljo nobena izrecna ali vključena garancija.

Fizične značilnosti

Model	AW2521HFA/AW2521HFLA
Vrsta signalnega kabla	<ul style="list-style-type: none"> ▪ Digitalni: HDMI, 19-nožični ▪ Digitalni: DisplayPort, 20-nožični ▪ Universal Serial Bus: USB, 9-nožični
OPOMBA: Monitorji Dell so oblikovani za optimalno delovanje z video kabli, ki so priloženi monitorju. Ker podjetje Dell nima nadzora nad različnimi dobavitelji kablov na tržišču, vrsto materiala, priključki in procesi, uporabljenimi za proizvodnjo teh kablov, za kable, ki niso priloženi vašemu monitorju Dell, ne zagotavlja delovanja videa.	
Dimenzije (s stojalom)	
Višina (podaljšana)	526,08 mm (20,71 palca)
Višina (stisnjena)	421,21 mm (16,58 palca)
Širina	556,29 mm (21,90 palca)
Globina	251,92 mm (9,92 palca)
Dimenzije (brez stojala)	
Višina	328,24 mm (12,92 palca)
Širina	556,29 mm (21,90 palca)
Globina	72,95 mm (2,87 palca)
Dimenzije stojala	
Višina (podaljšana)	436,80 mm (17,20 palca)
Višina (stisnjena)	421,21 mm (16,58 palca)
Širina	465,30 mm (18,32 palca)
Globina	251,92 mm (9,92 palca)
Teža	
Teža z embalažo	11,72 kg (25,84 funta)
Teža s sklopom stojala in kabli	7,46 kg (16,45 funta)

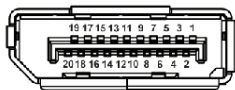
Teža brez sklopa stojala (za stensko ali VESA montažo brez kablov)	4,15 kg (9,15 funta)
Teža sklopa stojala	3,21 kg (7,08 funta)
Sijajni premaz sprednjega okvirja	17 ± 3 (samo sprednji del)

Okoljske značilnosti

Model	AW2521HFA/AW2521HFLA
Zdržljivost s standardi	
Steklo brez arzena in plošča brez živega srebra	
Temperatura	
Delovanje	0°C do 40°C (32°F do 104°)
Mirovanje	<ul style="list-style-type: none"> ▪ Pomnilnik: -20°C do 60°C (-4°F do 140°F) ▪ Dostava: -20°C do 60°C (-4°F do 140°F)
Vlažnost	
Delovanje	Od 10 do 80 % (brez kondenzacije)
Mirovanje	<ul style="list-style-type: none"> ▪ Pomnilnik: 5% do 90% (brez kondenzacije) ▪ Dostava: 5% do 90% (brez kondenzacije)
Nadmorska višina	
Delovanje	5.000 m (16.404 čevlja) (največ)
Mirovanje	12.192 m (40.000 čevljev) (največ)
Toplotna izguba	<ul style="list-style-type: none"> ▪ 245,66 BTU/uro (največ) ▪ 81,89 BTU/uro (značilno)

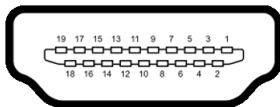
Dodelitve nožic

Priključek DisplayPort



Številka nožice	20-nožična stran priključenega signalnega kabla
1	ML3 (n)
2	GND
3	ML3 (p)
4	ML2 (n)
5	GND
6	ML2 (p)
7	ML1 (n)
8	GND
9	ML1 (p)
10	ML0 (n)
11	GND
12	ML0 (p)
13	GND
14	GND
15	AUX (p)
16	GND
17	AUX (n)
18	Zaznavanje med delovanjem
19	Re-PWR
20	+3,3 V DP_PWR

Priključek HDMI



Številka nožice	19-nožična stran priključenega signalnega kabla
1	TMDS DATA 2+
2	TMDS DATA 2 SHIELD
3	TMDS DATA 2-
4	TMDS DATA 1+
5	TMDS DATA 1 SHIELD
6	TMDS DATA 1-
7	TMDS DATA 0+
8	TMDS DATA 0 SHIELD
9	TMDS DATA 0-
10	TMDS CLOCK+
11	TMDS CLOCK SHIELD
12	TMDS CLOCK-
13	CEC
14	Rezervirano (N.C. v napravi)
15	DDC CLOCK (SCL)
16	DDC DATA (SDA)
17	Ozemljitev DDC/CEC
18	NAPAJANJE +5 V
19	ZAZNAVANJE MED DELOVANJEM

Zmožnost priključitve in predvajanja


Monitor lahko priključite v kateri koli sistem, ki je združljiv z možnostjo priključitve in predvajanja. Monitor samodejno nudi računalniški sistem s podatki EDID (Extended Display Identification Data) s protokoli DDC (Display Data Channel), da lahko sistem konfigurira samega sebe in optimizira nastavitve monitorja. Večina namestitev monitorjev je samodejnih; če želite, lahko izberete drugačne nastavitve. Za dodatne informacije o spreminjanju nastavitve monitorja glejte [Upravljanje monitorja](#).

Vmesnik USB (Universal Serial Bus)

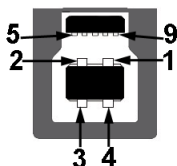
Ta razdelek vsebuje informacije o priključkih USB, ki so na voljo na monitorju.

OPOMBA: Ta monitor je združljiv s standardom izjemno hitrega USB 3.0.

Hitrost prenosa	Hitrost prenosa podatkov	Poraba energije*
Izjemno hiter	5 Gb/s	4,5 W (največ, vsak priključek)
Hiter	480 Mb/s	4,5 W (največ, vsak priključek)
Polna hitrost	12 Mb/s	4,5 W (največ, vsak priključek)

* Do 2 A prek vrat USB za prenos v smeri navzdol (ikona baterije ) z napravami, združljivimi z različico napajanja, ali običajnimi napravami USB.

Priključek USB za prenos v smeri navzgor



Številka nožice	9-nožična stran priključka
1	VCC
2	D-
3	D+
4	GND
5	SSTX-
6	SSTX+
7	GND
8	SSRX-
9	SSRX+

Priključek USB za prenos v smeri navzdol




Številka nožice	9-nožična stran priključka
1	VCC
2	D-
3	D+
4	GND
5	SSRX-
6	SSRX+
7	GND
8	SSTX-
9	SSTX+

Vrata USB

- 1 vrata za prenos v smeri navzgor – na zadnji strani
- 2 vrata za prenos v smeri navzdol – na zadnji strani
- 2 vrata za prenos v smeri navzdol – na spodnji strani

Vrata za polnjenje - vrata z ikono ; zagotavljajo možnost hitrega polnjenja do 2 A, če je naprava združljiva s standardom BC1.2.

 **OPOMBA: Funkcionalnost USB 3.0 zahteva računalnik z možnostjo USB 3.0.**

 **OPOMBA: Vrata USB monitorja delujejo samo, če je monitor vklopljen ali v načinu pripravljenosti. Če izklopite monitor in ga nato vklopite, lahko priključene zunanje naprave obnovijo običajno delovanje po nekaj sekundah.**

Pravilnik za kakovost in slikovne točke monitorja LCD

Med postopkom proizvodnje monitorja LCD se lahko zgodi, da se ena ali več slikovnih točk fiksira v nespremenljivo stanje, ki ga je težko opaziti, vendar to ne vpliva na kakovost ali uporabnost monitorja. Za dodatne informacije o Pravilniku za kakovost in slikovne točke monitorja Dell pojdite na spletno mesto www.dell.com/pixelguidelines.

Smernice za vzdrževanje

Čiščenje monitorja

- △ **POZOR: Preden očistite monitor, preberite razdelek [Varnostna navodila](#) in ga upoštevajte.**
- ⚠ **OPOZORILO: Pred čiščenjem monitorja izklopite električni kabel monitorja iz električne vtičnice.**

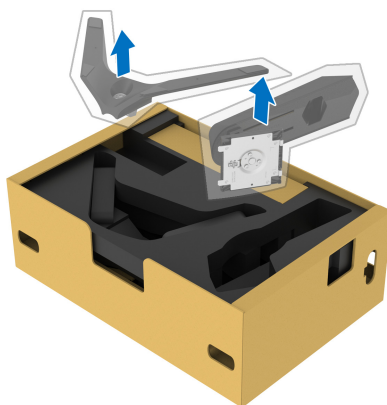
Za najboljše prakse pri razpakiranju, čiščenju ali dotikanju monitorja upoštevajte navodila na spodnjem seznamu:

- Če želite očistiti antistatični zaslon, mehko in čisto krpo rahlo navlažite z vodo. Če je mogoče, uporabite posebno krpico ali raztopino za čiščenje zaslona, ki je primerna za antistatični premaz. Ne uporabljajte benzena, razredčil, amonijaka, abrazivnih čistil ali stisnjenega zraka.
- Monitor očistite z rahlo navlaženo toplo krpo. Ne uporabljajte nobenih čistil, ker nekatera na monitorju pustijo moten film.
- Če pri razpakiranju monitorja opazite bel prah, ga obrišite s krpo.
- Z monitorjem ravnajte previdno, ker se lahko praske na temnih monitorjih poznajo hitreje kot na svetlih.
- Kot pomoč pri vzdrževanju čim boljše kakovosti monitorja uporabite dinamični spreminjajoč se ohranjevalnik zaslona in monitor izklopite, ko ni v uporabi.

Nastavitev monitorja

Pritrditev stojala

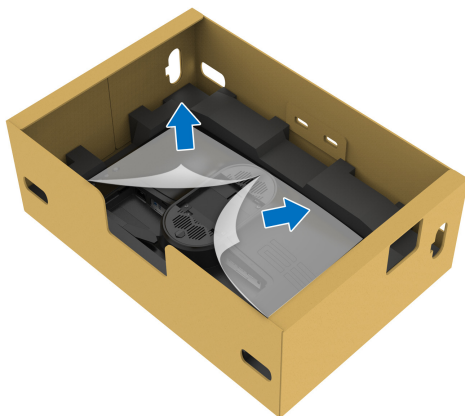
- ✎ **OPOMBA:** Stojalo ni tovarniško nameščeno.
 - ✎ **OPOMBA:** Spodnja navodila so namenjena samo za pritrnitev stojala, ki je bilo priloženo monitorju. Če pritrjujete stojalo, ki ste ga kupili kje drugje, upoštevajte navodila, ki so bila priložena stojalu.
 - ⚠ **POZOR:** Spodnji koraki so pomembni za zagotovitev zaščite ukrivljenega zaslona. Upoštevajte spodnja navodila za dokončanje namestitve.
1. Iz embalažne pene odstranite element za dvig stojala in podstavek stojala.



2. Poravnajte element za dvig stojala in ga postavite na podstavek stojala.
3. Odprite ročko vijačno ročno na dnu podstavka stojala in jo zasukajte v smeri urinega kazalca, da pritrдите sklop stojala.
4. Zaprite vijačno ročko.

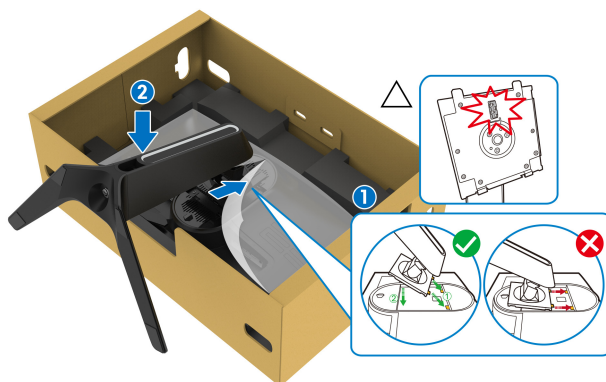


5. Odprite zaščitni pokrov na monitorju, da dostopite do reže VESA na monitorju.

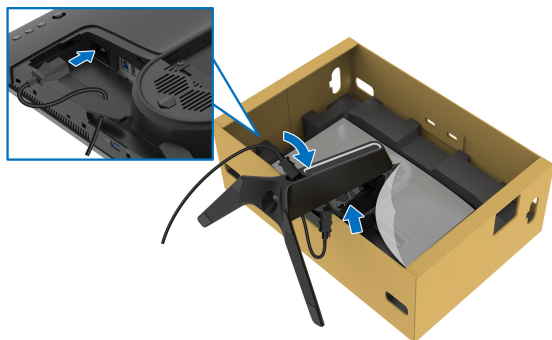


△ **POZOR:** Ko priključujete sklop stojala na zaslon, ne postavljajte elementa za dvig stojala neposredno na zadnjo ploščo zaslona. S tem lahko namreč zaradi napačne poravnave poškodujete nožice na stojalu.

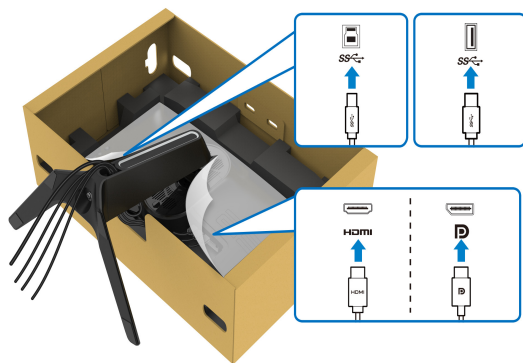
6. Jezičke na elementu za dvig stojala previdno vstavite v reže na zadnjem pokrovu zaslona in spustite sklop stojala, da se zaskoči.



- Električni kabel napeljite skozi režo za napeljavo kablov na stojalu in skozi sponko za spenjanje kablov na zadnji strani zaslona.
- Napajalni kabel priključite v monitor.

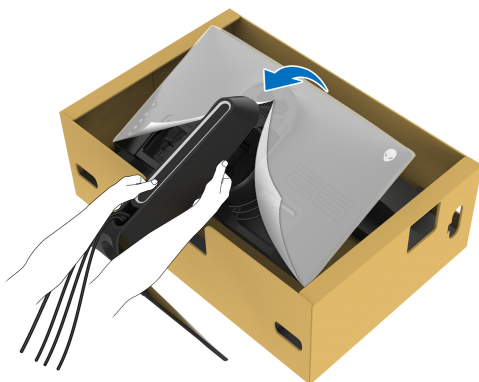


- Zahtevane kable, na primer kabel USB za prenos v smeri navzgor, kable USB za prenos v smeri navzdol (dodatni kabli, ki niso priloženi), kabel HDMI in kabel DisplayPort napeljite skozi režo za napeljavo kablov na stojalu.
- Zahtevane kable priključite v monitor.



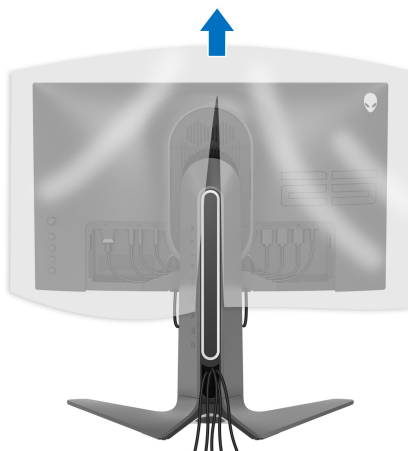
- OPOMBA:** Monitorji Dell so oblikovani za optimalno delovanje s priloženimi kablji Dell. Podjetje Dell ne jamči za kakovost videa in delovanje pri uporabi kablov drugih proizvajalcev.
- OPOMBA:** Kable napeljite tako, da bodo vsi lepo razporejeni, preden boste namestili V/I pokrov.
- POZOR:** Napajalni kabel lahko priključite v stensko vtičnico ali vklopite monitor šele, ko je to navedeno v navodilih.

11. Pridržite element za dvig stojala in previdno dvignite monitor, nato pa ga postavite na ravno površino.

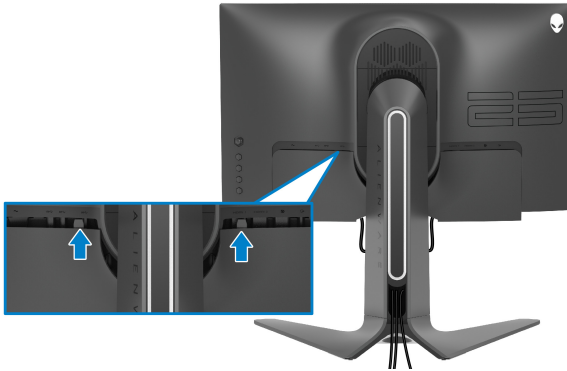


△ **POZOR:** Ko dvigate monitor, trdno držite element za dvig stojala, da preprečite naključne poškodbe.

12. Z monitorja odstranite zaščitni ovitek.



13. Jezičke na V/I pokrovu poravnajte z režami na zadnjem pokrovu zaslona, da se zaskočijo.



OPOMBA: Prepričajte se, da so vsi kabli napeljeni skozi V/I pokrov in režo za napeljavo kablov na elementu za dvig stojala.

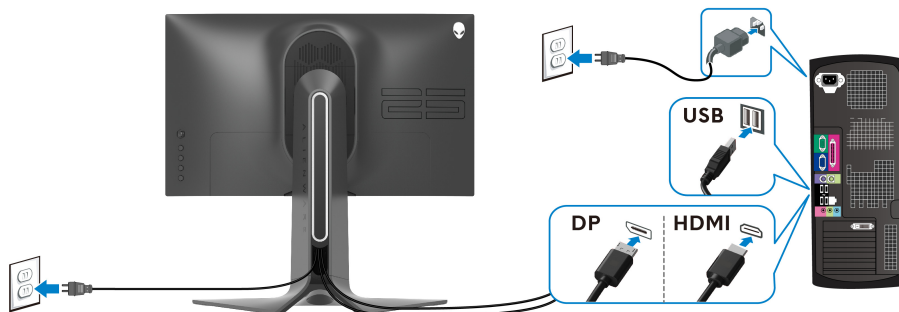
Priključitev računalnika

⚠ OPOZORILO: Preden začnete kateri koli postopek v tem razdelku, upoštevajte **Varnostna navodila**.

✍ OPOMBA: Vseh kablov ne priključite hkrati v računalnik.

✍ OPOMBA: Slike so zgolj ilustrativne. Videz računalnika je lahko drugačen.

Postopek priključitve monitorja v računalnik:



1. Drugi konec kabla DisplayPort ali HDMI priključite v računalnik.
2. drugi konec kabla USB 3.0 za prenos v smeri navzgor povežite z ustreznimi vrati USB 3.0 na računalniku.
3. Zunanje naprave USB 3.0 priključite v vrata USB 3.0 za prenos v smeri navzdol na monitorju.
4. Napajalna kabla računalnika in monitorja priključite v stensko vtičnico.
5. Vklopite monitor in računalnik.

Če se na monitorju prikaže slika, je namestitev končana. Če slika ni prikazana, glejte **Pogoste težave**.

Odstranitev stojala monitorja

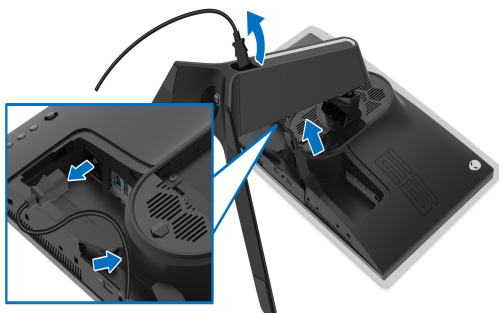
- OPOMBA:** Da med odstranjevanjem stojala preprečite praske na zaslonu, postavite monitor na mehko, čisto površino.
- OPOMBA:** Spodnja navodila so namenjena samo za pritrditev stojala, ki je bilo priloženo monitorju. Če pritrjujete stojalo, ki ste ga kupili kje drugje, upoštevajte navodila, ki so bila priložena stojalu.

Postopek odstranitve stojala:

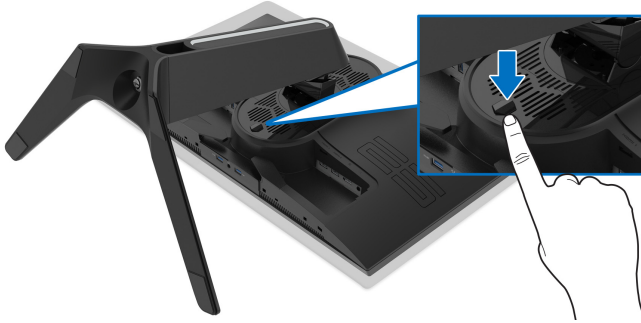
1. Izklopite monitor.
2. Iztaknite kable iz računalnika.
3. Monitor postavite na mehko krpo ali blazino.
4. Previdno potisnite in odstranite V/I pokrov z monitorja.



5. Iztaknite kable iz monitorja in jih napeljite skozi režo za napeljavo kablov na elementu za dvig stojala.



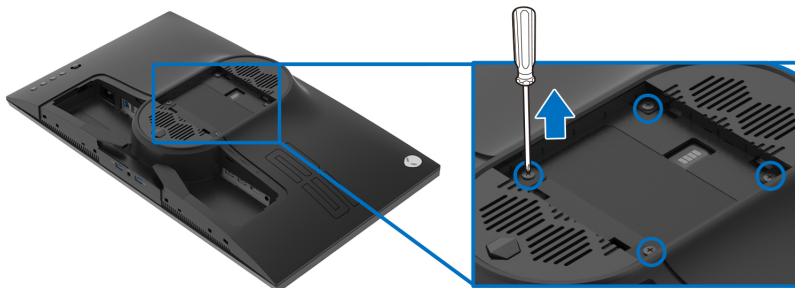
6. Pritisnite in pridržite gumb za sprostitev stojala.



7. Dvignite stojalo in ga povlecite od monitorja.



Stenska montaža VESA (izbirna)



(Mere vijaka: M4 x 10 mm)

Glejte navodila, priložena kompletu za stensko montažo, združljivo s standardom VESA.

1. Zaslون monitorja postavite na mehko krpo ali blazino na stabilni, ravni površini.
2. Odstranite stojalo monitorja. (Glejte **Odstranitev stojala monitorja.**)
3. S križnim izvijačem Phillips odvijte štiri vijake, s katerimi je pritrjen plastični pokrov.
4. Montažni nosilec iz kompleta za stensko namestitev pritrdite na monitor.
5. Monitor pritrdite na steno. Za dodatne informacije glejte dokumentacijo, ki je bila priložena kompletu za stensko montažo.

OPOMBA: Samo za uporabo s stenskim montažnim nosilcem, navedenim v UL, z minimalno težo ali obremenitvijo 16,60 kg.

Upravljanje monitorja

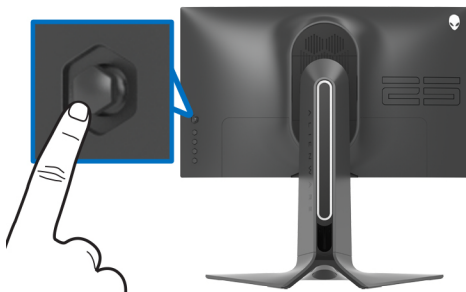
Vklop monitorja

Za vklop monitorja pritisnite gumb za vklop/izklop.



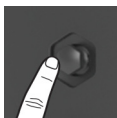
Uporaba kontrolnika igralne palice

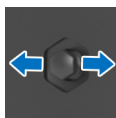
S kontrolnikom igralne palice na zadnji strani monitorja lahko opravite prilagoditve menija OSD.



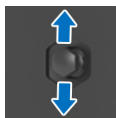
1. Za zagon glavnega menija OSD pritisnite gumb igralne palice.
2. Za preklap med različnimi možnostmi premaknite igralno palico navzgor/ navzdol/v levo/v desno.
3. Za potrditev nastavitve in izhod znova pritisnite gumb igralne palice.

Igralna palica	Opis
	<ul style="list-style-type: none">▪ Ko je meni OSD vklopljen, pritisnite gumb, da potrdite izbiro ali shranite nastavitve.▪ Ko je meni OSD izklopljen, pritisnite gumb, da zaženete glavni meni OSD. Glejte Dostop do menijskega sistema.





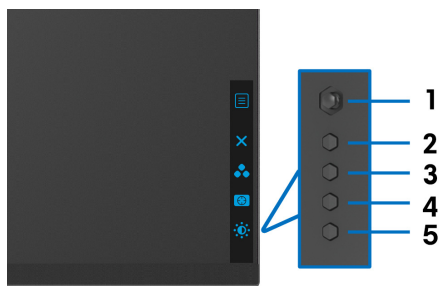
- Za dvosmerno smerno navigacijo (v levo in desno).
- Za vstop v podmeni premaknite v desno.
- Za izhod iz podmenija premaknite v levo.
- Povečajte (v desno) ali zmanjšajte (v levo) parametre izbrane menijske postavke.







- Za dvosmerno smerno navigacijo (navzgor in navzdol).
- Omogoča preklapljanje med menijskimi postavkami.
- Omogoča povečanje (v desno) ali zmanjšanje (v levo) parametrov izbrane menijske postavke.

Uporaba kontrolnikov na zadnji plošči

Gumbe kontrolnikov na zadnji strani monitorja uporabite za dostop do menija OSD in bližnjičnih tipk.



Spodnja tabela opisuje gumbe na zadnji plošči:

Gumb na zadnji plošči	Opis
1  Meni	Za zagon glavnega menija OSD. Glejte Dostop do menijskega sistema .
2  Izhod	Za izhod z glavnega menija OSD.
3  Bližnjična tipka/ Preset Modes (Prednastavljeni načini)	Omogoča podajanje zelenega barvnega načina s prednastavljenega seznama.
4  Bližnjična tipka/Dark Stabilizer (Stabilizator temne)	Omogoča neposreden dostop do prilagoditevnega drsnika Dark Stabilizer (Stabilizator temne) .

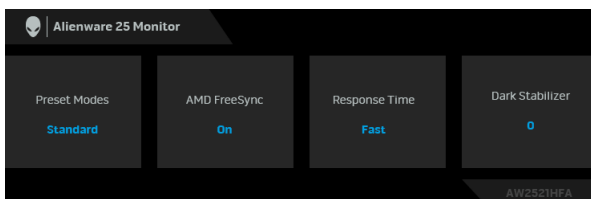
5



**Bližnjična tipka/Brightness/
Contrast (Svetlost/kontrast)**

Omogoča neposreden dostop do prilagoditvenega drsnika **Brightness/Contrast (Svetlost/kontrast)**.

Ko pritisnete katerega koli od teh gumbov (razen gumba igralne palice), se prikaže statusna vrstica OSD, ki vas obvešča o trenutnih nastavitvah nekaterih funkcij OSD.



Uporaba zaslonskega menija (OSD)

Dostop do menijskega sistema

Ikona

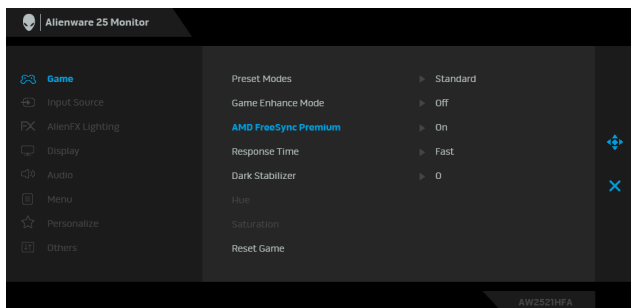
Meni in
podmeniji

Opis

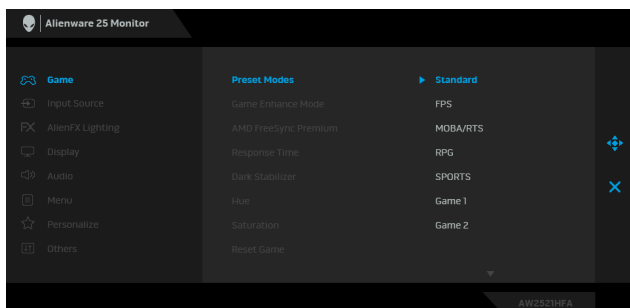


Game (Igra)

S tem menijem lahko prilagodite vizualno izkušnjo igranja.



Preset Modes (Prednastavljeni načini) Omogoča, da izberete s seznama prednastavljenih barvnih načinov.



- **Standard (Standardno):** naloži privzete barvne nastavitve monitorja. To je privzeti prednastavljeni način.
- **FPS:** naloži barvne nastavitve, ki so primerne za igre FPS (First-Person Shooter).
- **MOBA/RTS:** naloži barvne nastavitve, ki so primerne za igre MOBA (Spletna bojna arena za več igralcev) in RTS (Strateške igre v realnem času).
- **RPG:** naloži barvne nastavitve, ki so primerne za igre RPG (Igre igranja vlog).
- **SPORTS (ŠPORT):** naloži barvne nastavitve, ki so primerne za športne igre.
- **Game 1 (Igra 1)/Game 2 (Igra 2)/Game 3 (Igra 3):** omogočajo, da prilagodite barvne nastavitve za igranje.
- **ComfortView:** zmanjša raven modre svetlobe, ki jo oddaja zaslon, zato je udobnejši za oči.

OPOZORILO: Morebitni dolgoročni učinki oddajanja modre svetlobe iz monitorja lahko povzročijo osebne poškodbe, na primer digitalno obremenitev oči, utrujenost oči in poškodbo oči. Daljša uporaba monitorja lahko povzroči tudi bolečine v delih telesa, na primer v vratu, rokah, hrbtu in ramenih.

Če želite pri daljši uporabi monitorja zmanjšati tveganje za utrujenost oči in bolečine v vratu/rokah/hrbtu/ramenih, predlagamo naslednje:

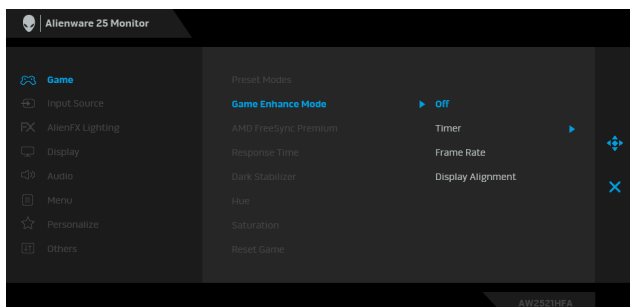
1. Zaslon nastavite tako, da bo od vaših oči oddaljen od 50 cm do 70 cm (20 do 28 palcev).
2. Pogosto mežikajte, da bodo oči zadosti vlažne, ali pa jih po daljši uporabi monitorja navlažite z vodo.

Preset Modes (Prednastavljeni načini)

3. Vsaki dve uri si vzemite 20-minutni odmor.
 4. V odmorih pogledajte stran od monitorja in vsaj 20 sekund gledajte v predmet v daljavi, ki je oddaljen vsaj 20 čevljev.
 5. V odmorih se raztegnite, da sprostite napetost v vratu, rokah, hrbtu in ramenih.
- **Warm (Toplo):** Prikaže barve z nižjo barvno temperaturo. Zaslona je z rdečim/rumenim odtenkom videti toplejši.
 - **Cool (Hladno):** Prikaže barve z višjo barvno temperaturo. Zaslona je z modrim odtenkom videti hladnejši.
 - **Custom Color (Barva po meri):** omogoča ročno prilagajanje barvnih nastavitvev. S pomočjo igralne palice lahko prilagodite vrednosti **Gain (Izboljšanje)**, **Offset (Odmik)**, **Hue (Odtенок)** in **Saturation (Nasičenost)** ter ustvarite svoj prednastavljeni barvni način.

Game Enhance Mode (Izboljšani način igre)

Možnost nudi tri razpoložljive funkcije, s katerimi lahko izboljšate izkušnjo igranja.



- **Off (Izključeno)**

Izberite, da onemogočite funkcije pod možnostjo **Game Enhance Mode (Izboljšani način igre)**.

- **Timer (Časomer)**

Omogoča, da onemogočite ali omogočite časomer v zgornjem levem vogalu zaslona. Časomer prikazuje čas, ki preteče od začetka igre. Izberite možnost s seznama časovnih intervalov, da boste obveščeni o preostalem času.

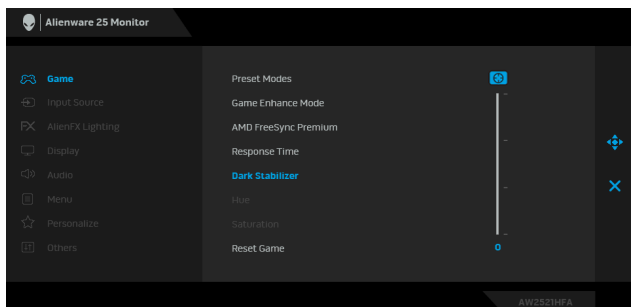
- **Frame Rate (Hitrost sličic)**

Če izberete **On (Vključeno)**, lahko pri igranju iger prikazete trenutno število sličic na sekundo. Višja kot je hitrost, gladkejši so videti premiki.

- **Display Alignment (Poravnava zaslona)**

Aktivirajte funkcijo, da vam pomaga zagotoviti popolno poravnavo video vsebine na več zaslonih.

AMD FreeSync Premium	Če izberete možnost On (Vključeno) , se monitor izvaja z najvišjo možno hitrostjo sličic, da odpravi zakasnitve pri vnašanju in trganje zaslona ter zagotavlja bolj tekočo igro.
Response Time (Odzivni čas)	Omogoča, da nastavite možnost Response Time (Odzivni čas) na Fast (Hitro) , Super Fast (Izjemno hitro) ali Extreme (Ekstremno) .
Dark Stabilizer (Stabilizator temne)	Funkcija izboljšuje vidljivost za temne igre. Višja kot je vrednost (od 0 do 3), boljša je vidljivost v temnem območju vidne slike.



Hue (Odtенок)	<p>Ta funkcija lahko spremeni barvo videoslike v zeleno ali vijolično. Uporablja se za prilagoditev zelenega kožnega barvnega odtenka.</p> <p>S pomočjo igralne palice lahko prilagodite raven odtenka od 0 do 100.</p> <p>Premaknite igralno palico navzgor, da povečate zelen odtenek video slike.</p> <p>Premaknite igralno palico navzdol, da povečate škrlaten odtenek video slike.</p> <p>OPOMBA: Prilagoditev Hue (Odtенок) je na voljo samo, če izberete prednastavljeni način FPS, MOBA/RTS, SPORTS (ŠPORT), ali RPG.</p>
----------------------	--

Saturation (Nasičenost)	<p>Ta funkcija lahko prilagodi barvno nasičenost videoslike.</p> <p>S pomočjo igralne palice lahko prilagodite raven nasičenosti od 0 do 100.</p> <p>Premaknite igralno palico navzgor, da povečate barvitost video slike.</p> <p>Premaknite igralno palico navzdol, da povečate črno-bel odtenek video slike.</p> <p>OPOMBA: Prilagoditev Saturation (Nasičenost) je na voljo samo, če izberete prednastavljeni način FPS, MOBA/RTS, SPORTS (ŠPORT), ali RPG.</p>
--------------------------------	--

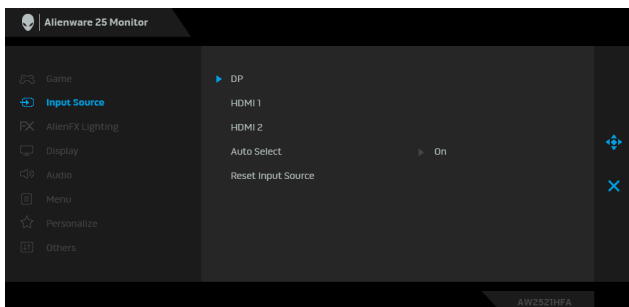
**Reset Game
(Ponastavi igro)**

Ponastavi vse nastavitve pod menijem **Game (Igra)** na tovarniške privzete vrednosti.



**Input Source
(Vhodni vir)**

Na meniju **Input Source (Vhodni vir)** lahko izberete med različnimi video signali, priključenimi na monitor.



DP

Vhod **DP** izberite, če uporabljate priključek DisplayPort (DP). Za potrditev izbire pritisnite gumb igralne palice.

**HDMI 1
HDMI 2**

Vhod **HDMI 1** ali **HDMI 2** izberite, če uporabljate priključke HDMI. Za potrditev izbire pritisnite gumb igralne palice.

**Auto Select
(Samodejna
izbira)**

Funkcijo vklopite, da monitorju omogočite samodejno iskanje razpoložljivih vhodnih virov. Za potrditev izbire pritisnite gumb igralne palice.

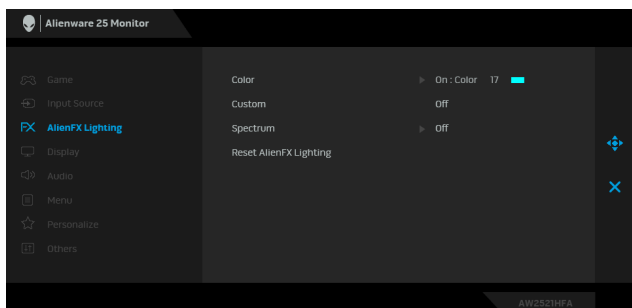
**Reset Input
Source
(Ponastavi
vhodni vir)**

Ponastavi vse nastavitve na meniju **Input Source (Vhodni vir)** na tovarniške privzete vrednosti.

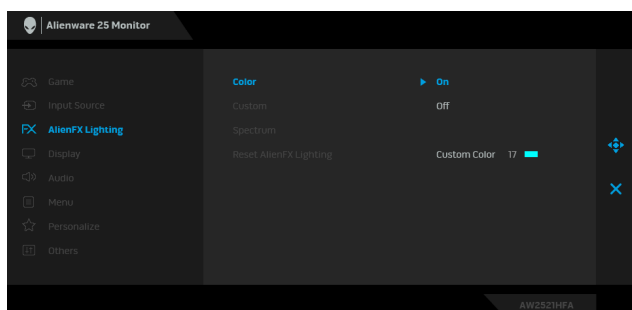


AlienFX Lighting (Osvetlitev AlienFX)

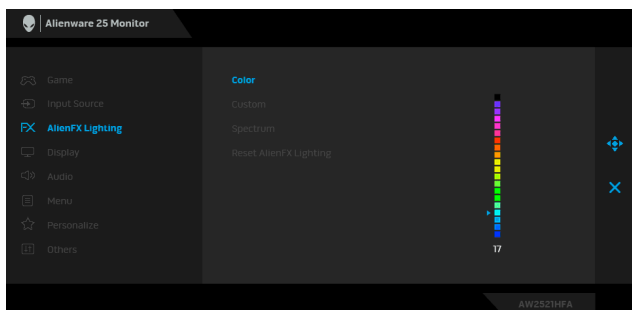
S pomočjo tega menija lahko prilagodite nastavitve lučk LED za gumb za vklop/izklop, logotip Alienware in svetlobni trak na stojalu.



Color (Barva) Če želite podati barvo osvetlitve lučk LED, izberite **On (Vključeno)** in premaknite igralno palico, da označite možnost **Custom Color (Barva po meri)**.



Nato lahko s premikom igralne palice navzgor ali navzdol izberete s seznama 20 razpoložljivih barv.



Spodnja tabela prikazuje številko barve in kode RGB, uporabljene za 20 barv LED.

Št.	R	G	B
1	0	0	0
2	63	0	255
3	100	0	240
4	255	0	255
5	239	12	175
6	255	0	89
7	255	0	0
8	255	45	0
9	255	75	0
10	255	120	0
11	204	255	0
12	127	255	0
13	76	255	0
14	0	255	0
15	0	255	25
16	0	255	63
17	0	240	240
18	0	63	255
19	0	25	255
20	0	0	255

Če želite izklopiti lučke AlienFX, izberite **Off (Izklopljeno)**.

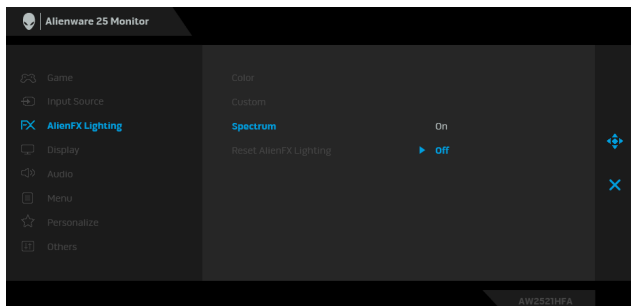
OPOMBA: Te funkcije so na voljo samo, če je onemogočena izbira **Spectrum (Spekter)**.

**Custom
(Po meri)**

To je meni samo za branje. Če za prilagoditev osvetlitve LED uporabite možnost **Color (Barva)** in/ali **Spectrum (Spekter)**, je stanje tega menija prikazano kot **Off (Izklopljeno)**; če prilagoditev osvetlitve LED opravite prek aplikacije AlienFX, se stanje spremeni v **On (Vključeno)**.

Spectrum (Spekter)

Če izberete **On (Vključeno)**, lučke LED zasvetijo in spremenijo barve v zaporedju barvnega spektra: rdeča, oranžna, rumena, zelena, modra, indigo in vijolična.

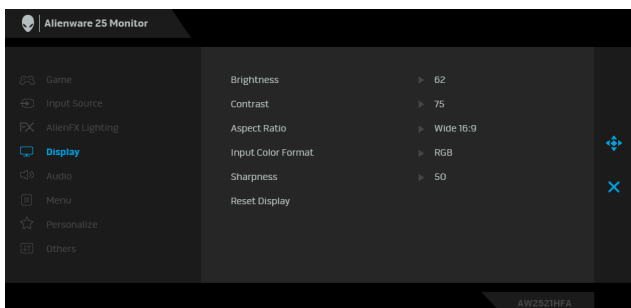


Reset AlienFX Lighting (Ponastavi osvetlitev AlienFX)

Ponastavi vse nastavitve na meniju **AlienFX Lighting (Osvetlitev AlienFX)** na tovarniške privzete vrednosti.



Display (Zaslon) Z nastavitvijo **Display (Zaslon)** lahko prilagodite slike.



Brightness (Svetlost)

Brightness (Svetlost) prilagodi osvetlitev ozadja.

Premaknite igralno palico navzgor, da povečate raven svetlosti, ali navzdol, da jo zmanjšate (minimum 0/maksimum 100).

Contrast (Kontrast)

Najprej prilagodite **Brightness (Svetlost)**, **Contrast (Kontrast)** pa prilagodite samo, če je potrebna nadaljnja prilagoditev.

Premaknite igralno palico navzgor, da povečate raven kontrasta, ali navzdol, da jo zmanjšate (minimum 0/maksimum 100).

Funkcija **Contrast (Kontrast)** prilagodi stopnjo razlike med temnimi in svetlimi področji na zaslonu monitorja.

**Aspect Ratio
(Razmerje
stranic)**

Prilagodi razmerje stranic na **Wide 16:9 (Široko 16:9)**, **Auto Resize (Samodejno spreminjanje velikosti)**, **4:3** ali **1:1**.

**Input Color
Format (Vhodni
format barv)**

Omogoča, da nastavite video vhodni način na naslednje vrednosti:

RGB: to možnost izberite, če je monitor priključen na računalnik (ali medijski predvajalnik) s kablom DP ali HDMI.

YPbPr: to možnost izberite, če medijski predvajalnik podpira samo izhod YPbPr.

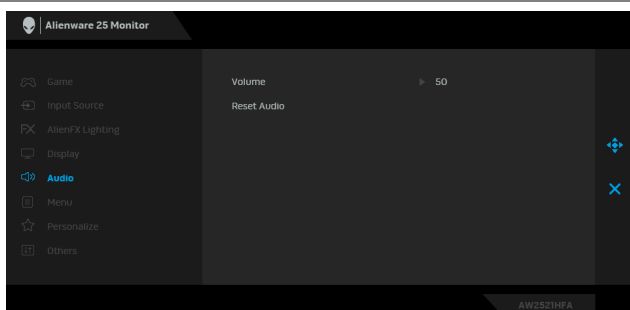
**Sharpness
(Ostrina)**

S to funkcijo lahko izostrite ali omeščate sliko. S pomočjo igralne palice prilagodite raven ostrine od 0 do 100.

**Reset Display
(Ponastavitev
zaslona)**

Ponastavi vse nastavitve na meniju **Display (Zaslon)** na tovarniške privzete vrednosti.



Audio (Zvok)

**Volume
(Glasnost)**

Omogoča nastavitve ravni glasnosti za slušalke.

S pomočjo igralne palice prilagodite raven glasnosti od 0 do 100.

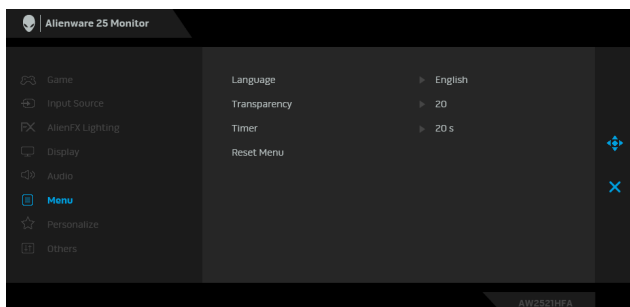
**Reset Audio
(Ponastavi zvok)**

Ponastavi vse nastavitve pod menijem **Audio (Zvok)** na tovarniške privzete vrednosti.



Menu (Meni)

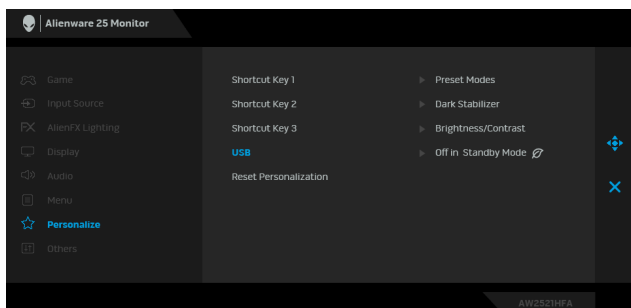
To možnost izberite, da prilagodite nastavitve menija OSD, na primer jezike, čas, ko je meni prikazan na zaslonu itd.



Language (Jezik)	Nastavite meni OSD na enega od osmih jezikov (angleščina, španščina, francoščina, nemščina, brazilska portugalsščina, ruščina, poenostavljena kitajščina ali japonsščina).
Transparency (Prosojnost)	To možnost izberite, če želite spremeniti prosojnost menija s premikom igralne palice navzgor ali navzdol (minimum 0/ maksimum 100).
Timer (Časomer)	Nastavi čas za aktivnost menija OSD po premiku igralne palice ali pritisku gumba. Premaknite igralno palico, da prilagodite drsnik v 1-sekundnih prirastkih od 5 do 60 sekund.
Reset Menu (Ponastavi meni)	Ponastavi vse nastavitve pod menijem Menu (Meni) na tovarniške privzete vrednosti.



Personalize (Prilagodi)



Shortcut Key 1 (Bližnjična tipka 1) Omogoča, da izberete funkcijo med možnostmi **Preset Modes (Prednastavljeni načini)**, **Game Enhance Mode (Izboljšani način iger)**, **AMD FreeSync Premium**, **Dark Stabilizer (Stabilizator temne)**, **Brightness/Contrast (Svetlost/Kontrast)**, **Input Source (Vhodni vir)**, **Aspect Ratio (Razmerje stranic)** ali **Volume (Glasnost)** in jo izberete kot bližnjično tipko.

Shortcut Key 2 (Bližnjična tipka 2)

Shortcut Key 3 (Bližnjična tipka 3)

USB

Omogoča, da v stanju pripravljenosti monitorja omogočite ali onemogočite funkcijo USB.

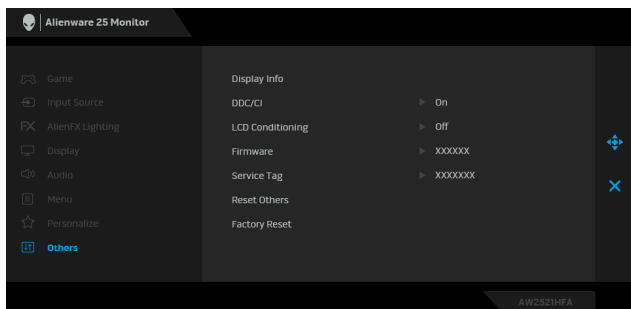
OPOMBA: Možnost za vklop/izklop USB-ja v načinu pripravljenosti je na voljo samo, če je kabel USB za prenos v smeri navzgor odklopljen. Ta možnost je posivela, ko vklopite kabel USB za prenos v smeri navzgor.

Reset Personalization (Ponastavi personalizacijo)

Ponastavi vse nastavitve pod menijem **Personalize (Prilagodi)** na tovarniške privzete vrednosti.



Others (Drugi)



Display Info (Informacije o zaslonu)

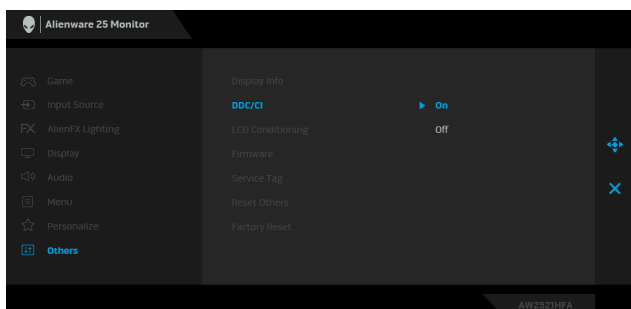
Prikaže trenutne nastavitve monitorja.

DDC/CI

DDC/CI (Display Data Channel/Command Interface) omogoča prilagajanje parametrov monitorja (svetlost, barvno ravnotežje itd.) s programsko opremo na računalniku.

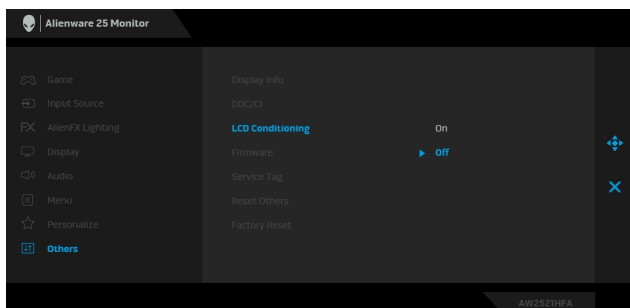
To funkcijo lahko onemogočite tako, da izberete **Off (Izklopljeno)**.

To funkcijo omogočite za najboljše uporabniško izkušnjo in optimalno delovanje monitorja.



LCD Conditioning (Obnavljanje zaslona LCD)

Pomaga zmanjšati manjše primere zadržanja slike. Glede na stopnjo zadržanja slike se lahko program izvaja nekaj časa. To funkcijo lahko omogočite tako, da izberete **On (Vključljeno)**.



Firmware (Vdelana programska oprema)

Prikaže različico vdelane programske opreme monitorja.

Service Tag (Storitvena oznaka)

Prikaže storitveno oznako monitorja. Ta niz je potreben, če potrebujete telefonsko podporo, če morate posodobiti stanje garancije, posodobiti gonilnike na spletnem mestu Dell in v drugih primerih.

Reset Others (Ponastavi druge)

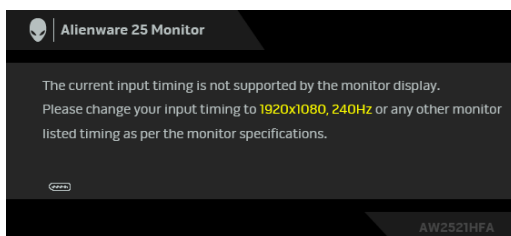
Ponastavi vse nastavitve na meniju **Others (Drugi)** na tovarniške privzete vrednosti.

Factory Reset (Ponastavitev na tovarniške privzete vrednosti)

Ponastavi vse nastavitve menija OSD na tovarniške privzete vrednosti.

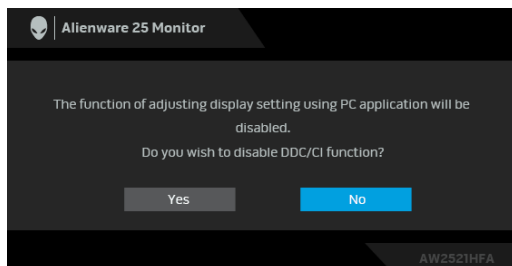
Opozorilno sporočilo OSD

Če monitor ne podpira določenega načina ločljivosti, se prikaže naslednje sporočilo:

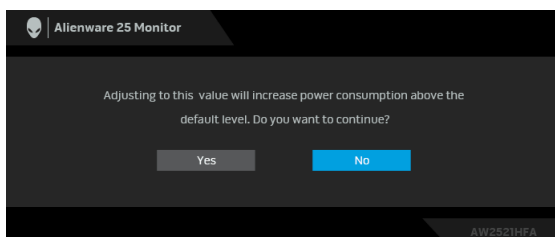


OPOMBA: Sporočilo je lahko nekoliko drugačno glede na priključen vhodni signal.

To pomeni, da se monitor ne more uskladiti s signalom, ki ga prejema iz računalnika. Za vodoravne in navpične obsege frekvence, ki jih lahko obravnava ta monitor, glejte [Specifikacije monitorja](#). Priporočeni način je 1920 x 1080. Preden je funkcija **DDC/CI** onemogočena, se prikaže naslednje sporočilo:

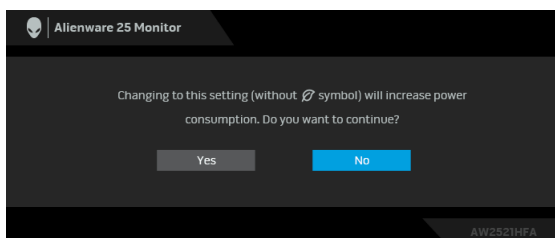


Ko prvič prilagodite raven **Brightness (Svetlost)**, se prikaže naslednje sporočilo:



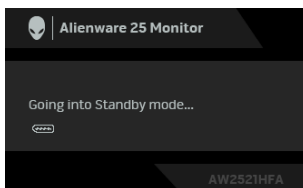
OPOMBA: Če izberete **Yes (Da)**, se sporočilo ob naslednjem poskusu spremembe nastavitve **Brightness (Svetlost)** ne bo prikazalo.

Če je **USB** prvič nastavljen na **On in Standby Mode (Vključeno v načinu pripravljenosti)**, se prikaže naslednje sporočilo:



OPOMBA: Če izberete **Yes (Da)**, se sporočilo ob naslednjem poskusu spremembe nastavitve za **USB** ne bo prikazalo.

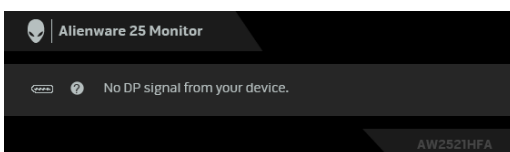
Ko monitor preklopi v način pripravljenosti, se prikaže naslednje sporočilo:



Aktivirajte računalnik in zbudite monitor, da pridobite dostop do **Uporaba zaslonskega menija (OSD)**.

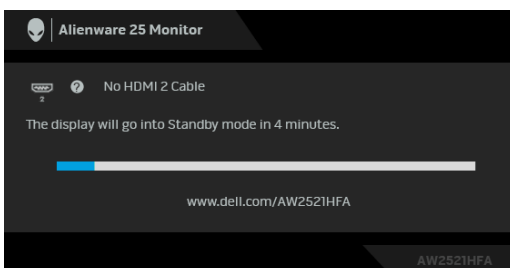
OPOMBA: Sporočilo je lahko nekoliko drugačno glede na priključen vhodni signal.

Če pritisnete kateri koli gumb, razen gumba za vklop/izklop, se glede na izbran vhod prikaže naslednje sporočilo:



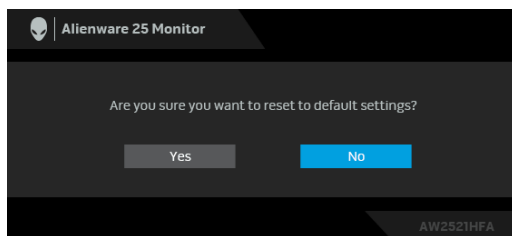
OPOMBA: Sporočilo je lahko nekoliko drugačno glede na priključen vhodni signal.

Če je izbran vhod HDMI ali DP in ustrezen kabel ni priključen, se prikaže plavajoče pogovorno okno, prikazano spodaj.



OPOMBA: Sporočilo je lahko nekoliko drugačno glede na priključen vhodni signal.

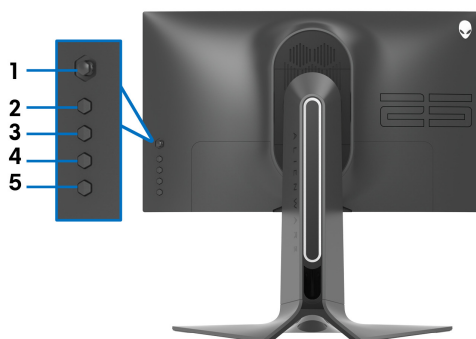
Če je izbrana možnost **Factory Reset (Ponastavitev na tovarniške privzete vrednosti)**, se prikaže naslednje sporočilo:



Za dodatne informacije glejte [Odpravljanje težav](#).


Zaklepanje kontrolnih gumbov na zadnji plošči

Kontrolne gube na zadnji plošči lahko zaklenete, da preprečite dostop do menija OSD in/ali gumba za vklop/izklop.



Postopek za zaklepanje gumbov:

1. Pritisnite **gumb 5** in ga pridržite štiri sekunde, da se na zaslonu prikaže meni.
2. Izberite eno od naslednjih možnosti:
 - **Menu Buttons (Menijski gumbi)**: to možnost izberite, da zaklenete vse menijske gube OSD, razen gumba za vklop/izklop.
 - **Power Button (Gumb za vklop/izklop)**: to možnost izberite, da zaklenete samo gumb za vklop/izklop.
 - **Menu + Power Buttons (Menijski gumbi + gumb za vklop/izklop)**: to možnost izberite, da zaklenete vse gube na kontrolniku zadnje plošče.

Če želite odkleniti gube, pritisnite **gumb 5** in ga pridržite štiri sekunde, da se na zaslonu prikaže meni. Za odklepanje gumbov izberite **ikono odklepanja** .

Nastavitev največje ločljivosti

Postopek nastavitve največje ločljivosti za monitor:

V sistemih Windows 7, Windows 8 in Windows 8.1:

1. Za operacijske sisteme Windows 8 in Windows 8.1 izberite ploščico Namizje, da preklopite na klasično namizje.
2. Z desno tipko miške kliknite namizje, nato pa kliknite **Ločljivost zaslona**.
3. Kliknite spustni seznam Ločljivost zaslona, nato pa izberite **1920 x 1080**.
4. Kliknite **V redu**.

V sistemu Windows 10:

1. Z desno tipko miške kliknite namizje, nato pa kliknite **Nastavitve zaslona**.
2. Kliknite **Dodatne nastavitve zaslona**.
3. Kliknite spustni seznam **Ločljivost**, nato pa izberite **1920 x 1080**.
4. Kliknite **Uporabi**.

Če 1920 x 1080 ni prikazano kot možnost, boste morda morali posodobiti grafični gonilnik. Glede na računalnik dokončajte enega od spodnjih postopkov:

Če imate namizni ali prenosni računalnik Dell:

- Pojdite na spletno mesto **www.dell.com/support**, vnesite storitveno oznako in prenesite najnovejši grafični gonilnik za svojo grafično kartico.

Če uporabljate računalnik, ki ni Dell (prenosni ali namizni):

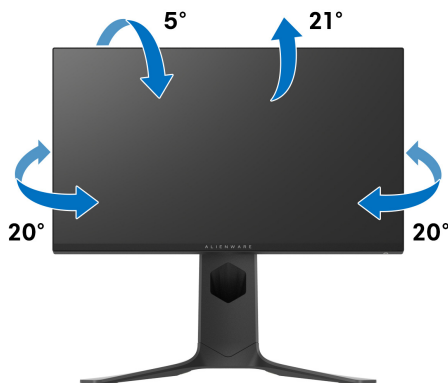
- Pojdite na spletno mesto za podporo za svoj računalnik in prenesite najnovejše grafične gonilnike.
- Pojdite na spletno mesto grafične kartice in prenesite najnovejše grafične gonilnike.

Uporaba nagiba, naklona in navpičnega podaljšanja

OPOMBA: Spodnja navodila so namenjena samo za pritrnitev stojala, ki je bilo priloženo monitorju. Če pritrjujete stojalo, ki ste ga kupili kje drugje, upoštevajte navodila, ki so bila priložena stojalu.

Podaljšek za nagib in zasuk

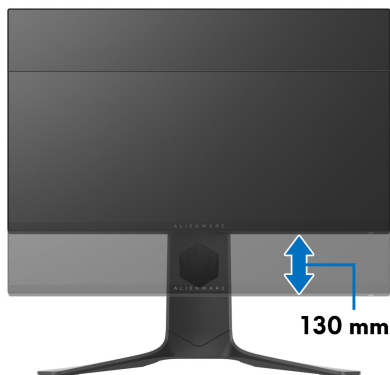
Ko je stojalo pritrjeno na monitor, lahko monitor nagnete ali naklonite, da poiščete najudobnejši kot gledanja.



OPOMBA: Stojalo ni tovarniško nameščeno.

Navpično podaljšanje

OPOMBA: Stojalo je mogoče podaljšati navpično za 130 mm. Spodnja slika prikazuje, kako to naredite.



Obračanje monitorja

Preden zasukate monitor, mora biti do konca navpično podaljšan (navpično podaljšanje) in povsem nagnjen navzgor, da preprečite udarec v spodnji rob monitorja.



Sukanje v smeri urinega kazalca



Sukanje v obratni smeri urinega kazalca



- **OPOMBA:** Če želite z računalnikom Dell uporabljati funkcijo Sukanje zaslona (ležeči pogled v primerjavi s pokončnim), potrebujete posodobljeni grafični gonilnik, ki ni priložen temu monitorju. Če želite prenesti grafični gonilnik, pojdite na spletno mesto www.dell.com/support in za najnovejše posodobitve gonilnikov glejte razdelek Prenos za Video gonilniki.
- **OPOMBA:** V načinu Pokončni način pogleda se lahko morda zmanjša učinkovitost aplikacij, ki porabljajo veliko moči grafične kartice (igre 3D itd.).

Prilaganje nastavitve sukanja zaslona sistema

Potem ko zasukate monitor, morate dokončati spodnji postopek, da prilagodite nastavitve sukanja zaslona sistema.

 **OPOMBA:** Če uporabljate monitor z računalnikom, ki ni Dell, morate na spletnem mestu grafičnega gonilnika ali proizvajalca računalnika poiskati informacije o sukanju vsebine na zaslonu.

Prilagoditev nastavitve sukanja zaslona:

1. Z desno tipko miške kliknite namizje, nato pa kliknite **Lastnosti**.
2. Izberite zavihek **Nastavitve**, nato pa kliknite **Napredno**.
3. Če uporabljate grafično kartico ATI, izberite zavihek **Sukanje** in nastavite zeleno sukanje.
4. Če uporabljate grafično kartico NVIDIA®, kliknite zavihek **NVIDIA**, v stolpcu na levi strani izberite **NVRotate**, nato pa izberite zeleno sukanje.
5. Če uporabljate grafično kartico Intel®, izberite zavihek grafične kartice **Intel**, kliknite **Lastnosti grafike**, izberite zavihek **Sukanje**, nato pa nastavite zeleno sukanje.

 **OPOMBA:** Če možnost sukanja ni prikazana ali ne deluje pravilno, pojdite na spletno mesto www.dell.com/support in prenesite najnovejši gonilnik za grafično kartico.

Uporaba aplikacije AlienFX

S pomočjo aplikacije AlienFX in središča AWCC (Alienware Command Center) lahko konfigurirate učinke osvetlitve LED za več različnih območij na monitorju.

 **OPOMBA: Če imate namizni ali prenosni računalnik Alienware Gaming, lahko neposredno dostopite do središča AWCC, ki omogoča nadzor nad osvetlitvijo.**

 **OPOMBA: Za dodatne informacije glejte spletno pomoč za središče Alienware Command Center.**

Predpogoji

Pred namestitvijo središča AWCC v sistem, ki ni Alienware, naredite naslednje:

- Operacijski sistem računalnika naj bo Windows 10 R3 ali novejši.
- Prepričajte se, da je internetna povezava aktivna.
- Preverite, ali je priloženi kabel USB pravilno priključen v monitor Alienware in računalnik.

Namestitev središča AWCC prek posodobitev sistema Windows

1. Aplikacija AWCC je prenesena in se bo samodejno namestila. Namestitev traja nekaj minut.
2. Za zagotovitev uspešne namestitve se pomaknite v mapo programa. Aplikacijo AWCC lahko poiščete tudi na meniju **Začni**.
3. Zaženite aplikacijo AWCC in izvedite naslednje korake za prenos dodatnih komponent programske opreme:
 - V oknu **Nastavitve** kliknite **Windows Update**, nato pa kliknite **Preverite, ali so na voljo posodobitve**, da preverite napredek posodabljanja gonilnika Alienware.
 - Če se posodobitev gonilnika v računalniku ne odziva, namestite AWCC s spletnega mesta za podporo Dell.

Namestitev aplikacije AWCC s spletnega mesta za podporo Dell

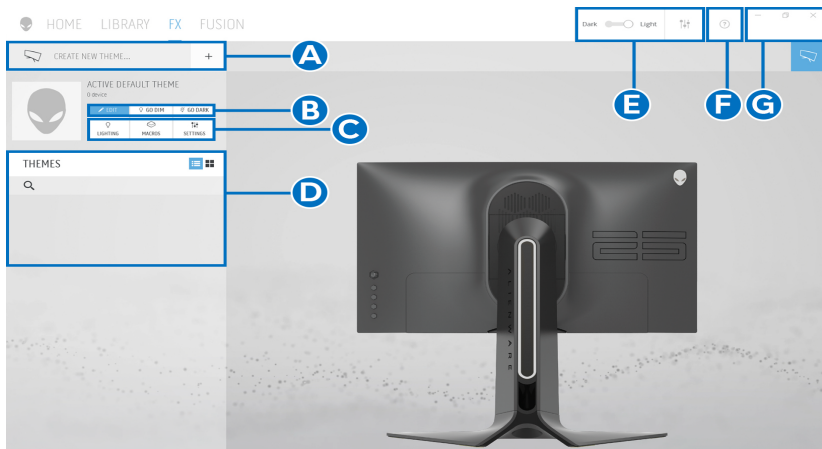
1. V poizvedbeno polje na spletni strani www.dell.com/support/drivers vnesite AW2521HFA ali AW2521HFLA in prenesite najnovejšo različico naslednjih elementov:
 - Aplikacijo Alienware Command Center
 - Gonilnik Alienware Gaming Monitor Control Center
2. Pomaknite se v mapo, v katero ste shranili namestitvene datoteke.

3. Dvokliknite namestitveno datoteko in z upoštevanjem zaslonskih navodil dokončajte namestitev.

Krmarjenje v oknu AlienFX

S pomočjo središča Alienware Command Center aplikacija AlienFX omogoča nadzor nad barvno osvetlitvijo LED in učinki prehoda za monitor Alienware.

Na začetnem zaslonu AWCC kliknite **FX** v zgornji menijski vrstici, da dostopite do začetnega zaslona AlienFX.



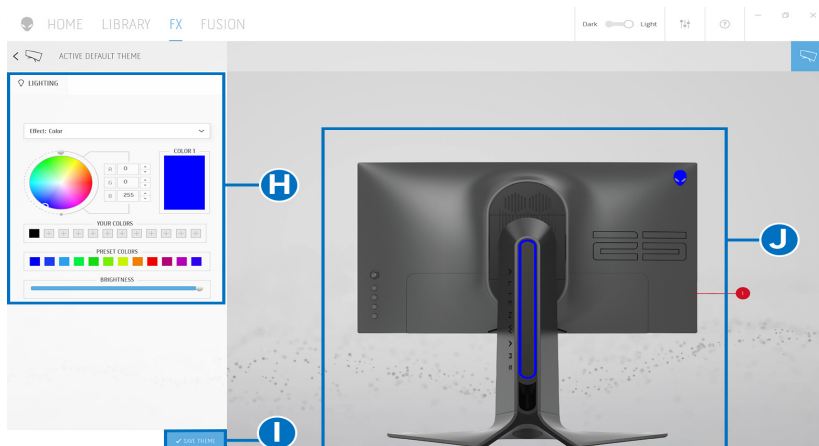
Spodnja tabela opisuje funkcije in komponente začetnega zaslona:

Št.	Funkcije	Opisi
A	CREATE NEW THEME ... (USTVARITE NOVO TEMO ...)	Kliknite <input type="text"/> in za dodajanje teme vnesite ime v besedilno polje.
B	Urejanje kontrolnikov	<ul style="list-style-type: none"> • EDIT (UREDİ): zagotavlja možnosti za prilagoditev nastavitve osvetlitve za temo. • GO DIM (ZATEMNI): zatemni osvetlitev. • GO DARK (IZKLOPI): Izklopi osvetlitev.
C	Komponente teme	S temi komponentami (LIGHTING (OSVETLITEV) , MACROS (MAKRI) , SETTINGS (NASTAVITVE)) lahko določite izbrano temo kot aktivno temo.
D	Seznam THEMES (TEME)	Prikaže teme v seznamskem ali mrežnem pogledu.
E	Kontrolniki za ozadje	Prilagodi animacijske učinke ozadja.
F	Pomoč	Kliknite za dostop do spletne pomoči AWCC.

G Kontrolniki oken

Z gumbi lahko pomanjšate, povečate ali obnovite velikost okna. Če je izbrana možnost \times , se aplikacija zapre.

Ko začnete s prilagajanjem teme, bi moral biti prikazan naslednji zaslon:

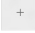



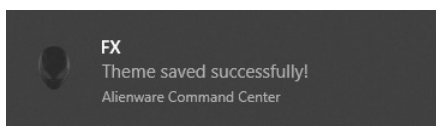
Spodnja tabela opisuje funkcije in komponente zaslona:

Št.	Funkcije	Opisi
H	Okno LIGHTING (OSVETLITEV)	S kontrolniki v tem oknu lahko nastavite osvetlitvene učinke za temo. Za podrobnosti glejte Nastavitev osvetlitvenih učinkov .
I	SAVE THEME (SHRANI TEMO)	Kliknite, da shranite vse prilagoditve in spremenite temo.
J	Predogled v živo	Osvetlitvena področja imajo oštevilčene oblačke. Posamezno področje lahko izberete tako, da kliknete številko v sliki. Ko prilagajate osvetlitev, predogled monitorja sočasno prikazuje nove učinke.

Ustvarjanje teme

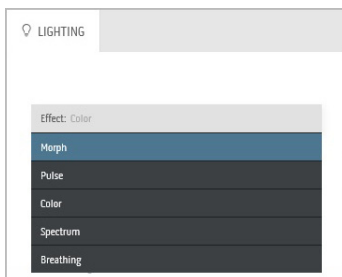
Če želite ustvariti temo z zelenimi nastavitvami osvetlitve:

1. Zaženite AWCC.
 2. Kliknite **FX** v zgornji menijski vrstici, da odprete začetni zaslon aplikacije AlienFX.
 3. V zgornjem levem kotu okna kliknite , da ustvarite novo temo.
 4. V besedilno polje **CREATE NEW THEME (USTVARITE NOVO TEMO)** vnesite ime teme.
 5. Podajte področja osvetlitve, za katere želite opraviti prilagoditve osvetlitve, tako da:
 - izberete potrditvena polja področij nad področjem predogleda v živo; ali
 - kliknete oštevilčen oblaček v sliki monitorja
 6. V oknu **LIGHTING (OSVETLITEV)** na spustnem seznamu izberite zelene učinke osvetlitve, vključno s s možnostmi **Morph (Preoblikovanje)**, **Pulse (Pulz)**, **Color (Barva)**, **Spectrum (Spekter)** in **Breathing (Dihanje)**. Za podrobnosti glejte **Nastavitev osvetlitvenih učinkov**.
-  **OPOMBA: Možnost Spectrum (Spekter) je na voljo samo, če za prilagoditev osvetlitve izberete All Zones (Vsa področja).**
7. Ponovite korak 5 in korak 6, da opravite dodatne konfiguracijske možnosti, ki so na voljo.
 8. Ko končate, kliknite **SAVE THEME (SHRANI TEMO)**. V spodnjem desnem kotu zaslona se prikaže obvestilo.



Nastavitev osvetlitvenih učinkov

V oknu **LIGHTING (OSVELLITEV)** so na voljo različni osvetlitveni učinki. Za odpiranje spustnega menija razpoložljivih možnosti lahko kliknete **Effect (Učinek)**.

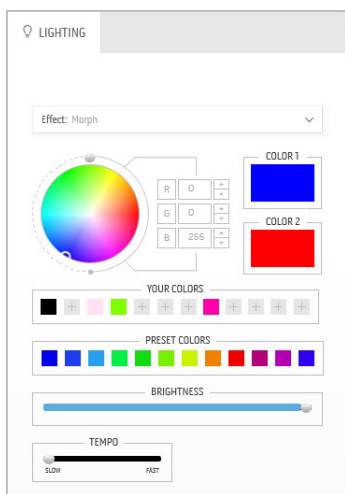


OPOMBA: Prikazane možnosti so odvisne od podanih osvetlitvenih področij.

Spodnja tabela podaja pregled različnih možnosti:

Morph (Preoblikovanje)

Opisi




Učinek spremeni barvo osvetlitve v drugo z nemotenim prehodom.

Prilagoditve opravite tako:

1. Želeno barvo izberite z barvne palete ali s seznama **PRESET COLORS (PREDNASTAVLJENE BARVE)**. V desnem polju se prikažejo izbrana barva in njene barvne kode RGB.

OPOMBA: Če želite spremeniti barvo, uporabite gumba s puščico navzgor in navzdol zraven polj R/G/B, da uredite barvne kode.

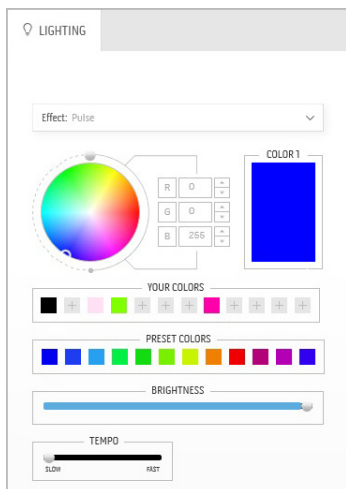
2. Če želite dodati izbrano barvo na seznam **YOUR COLORS (VAŠE BARVE)**, da omogočite hiter dostop v prihodnosti, kliknite . Na seznam lahko dodate največ 12 barv.

OPOMBA: Za odstranitev obstoječe barvne kode s seznama jo kliknite z desno tipko miške.

3. Če želite podati **Color 2 (Barva 2)** kot končno barvo osvetlitve, ponovite prejšnje korake.
4. Povlecite drsnik **BRIGHTNESS (SVETLOST)**, da prilagodite svetlost barve.
5. Povlecite drsnik **TEMPO (HITROST)**, da prilagodite hitrost prehajanja.

Pulse (Pulz)

Opisi




Učinek omogoča svetlobno bliskanje s kratko prekinitvijo.

Prilagoditve opravite tako:

1. Želena barvo izberite z barvne palete ali s seznama **PRESET COLORS (PREDNASTAVLJENE BARVE)**. V desnem polju se prikažejo izbrana barva in njene barvne kode RGB.

OPOMBA: Če želite spremeniti barvo, uporabite gumba s puščico navzgor in navzdol zraven polj R/G/B, da uredite barvne kode.

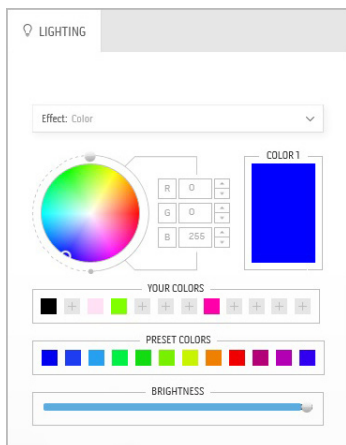
2. Če želite dodati izbrano barvo na seznam **YOUR COLORS (VAŠE BARVE)**, da omogočite hiter dostop v prihodnosti, kliknite . Na seznam lahko dodate največ 12 barv.

OPOMBA: Za odstranitev obstoječe barvne kode s seznama jo kliknite z desno tipko miške.

3. Povlecite drsnik **BRIGHTNESS (SVETLOST)**, da prilagodite svetlost barve.
4. Povlecite drsnik **TEMPO (HITROST)**, da prilagodite hitrost pulziranja.

Color (Barva)

Opisi




Učinek omogoči osvetlitev LED v posamezni statični barvi.

Prilagoditve opravite tako:

1. Želena barvo izberite z barvne palete ali s seznama **PRESET COLORS (PREDNASTAVLJENE BARVE)**. V desnem polju se prikažejo izbrana barva in njene barvne kode RGB.

OPOMBA: Če želite spremeniti barvo, uporabite gumba s puščico navzgor in navzdol zraven polj R/G/B, da uredite barvne kode.

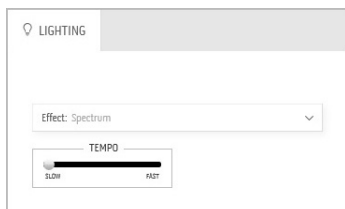
2. Če želite dodati izbrano barvo na seznam **YOUR COLORS (VAŠE BARVE)**, da omogočite hiter dostop v prihodnosti, kliknite . Na seznam lahko dodate največ 12 barv.

OPOMBA: Za odstranitev obstoječe barvne kode s seznama jo kliknite z desno tipko miške.

3. Povlecite drsnik **BRIGHTNESS (SVETLOST)**, da prilagodite svetlost barve.

Spectrum (Spekter)

Opisi



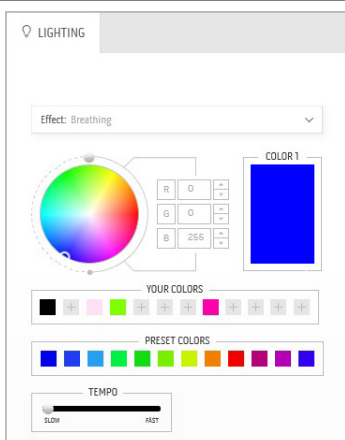
Učinek omogoča spremembo osvetlitve v zaporedju spektra: rdeča, oranžna, rumena, zelena, modra, indigo in vijolična.

Za prilagoditev hitrosti prehajanja lahko povlečete drsnik **TEMPO (HITROST)**.

OPOMBA: Možnost je na voljo samo, če za prilagoditev osvetlitve izberete **All Zones (Vsa področja)**.

Breathing (Dihanje)

Opisi




Učinek omogoča spremembo osvetlitve od svetle do temne.

Prilagoditve opravite tako:

1. Želena barvo izberite z barvne palete ali s seznama **PRESET COLORS (PREDNASTAVLJENE BARVE)**. V desnem polju se prikažejo izbrana barva in njene barvne kode RGB.

OPOMBA: Če želite spremeniti barvo, uporabite gumba s puščico navzgor in navzdol zraven polj R/G/B, da uredite barvne kode.

2. Če želite dodati izbrano barvo na seznam **YOUR COLORS (VAŠE BARVE)**, da omogočite hiter dostop v prihodnosti, kliknite . Na seznam lahko dodate največ 12 barv.
3. Povlecite drsnik **TEMPO (HITROST)**, da prilagodite hitrost prehajanja.

Odpravljanje težav

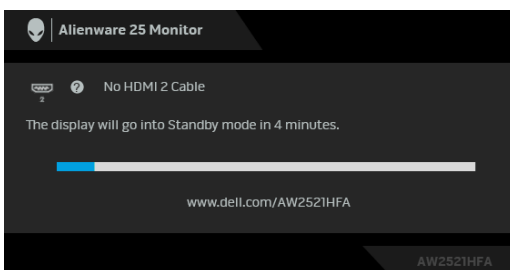
⚠ OPOZORILO: Preden začnete kateri koli postopek v tem razdelku, upoštevajte **Varnostna navodila**.

Samopreizkus

Monitor nudi funkcijo samopreizkusa, s katero lahko preverite, ali monitor deluje pravilno. Če sta monitor in računalnik pravilno povezana, toda zaslon monitorja ostane zatemnjen, s spodnjimi koraki opravite samopreizkus monitorja:

1. Izklopite računalnik in monitor.
2. Kabel za video odklopite iz hrbtne strani računalnika. Če želite zagotoviti pravilno delovanje samopreizkusa, s hrbtne strani računalnika odstranite digitalne kable.
3. Vključite monitor.

📌 OPOMBA: Če monitor ne more zaznati video signala in deluje pravilno, se na zaslonu prikaže pogovorno okno (na črnem ozadju). Lučka LED za vklop/izklop med načinom samopreizkusa utripa modro (privzeta barva).



📌 OPOMBA: To okno se prikaže tudi med običajnim delovanjem sistema, če se povezava video kabla prekine ali se ta poškoduje.

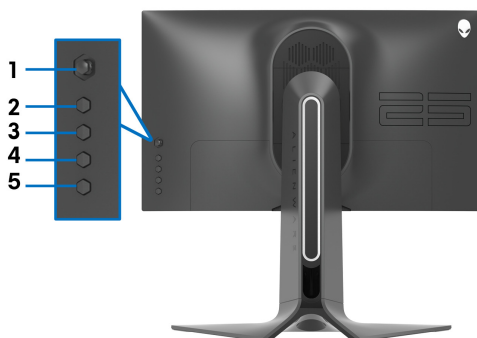
4. Izklopite monitor in znova priključite video kabel, nato pa vključite računalnik in monitor.

Če zaslon monitorja po uporabi prejšnjega postopka ostane prazen, preglejte video kontrolnik in računalnik, ker monitor deluje pravilno.


Vgrajena diagnostika

Monitor ima vgrajeno diagnostično orodje, ki vam pomaga določiti, ali je nenormalno delovanje zaslona, ki ga izkušate, spremljajoča težava monitorja ali računalnika in video kartice.

OPOMBA: Vgrajeno diagnostično orodje lahko zaženete samo, ko je video kabel odklopljen, monitor pa je v načinu samopreizkusa.



Postopek zagona vgrajenega diagnostičnega orodja:

1. Prepričajte se, da je zaslon čist (na površini zaslona ni prašnih delcev).
2. Pritisnite **gumb 5** in ga pridržite štiri sekunde, dokler se na zaslonu ne prikaže meni.
3. S kontrolnikom na igralni palici označite možnost **Diagnostics**
(**Diagnostika**)  in za začetek diagnosticiranja pritisnite gumb na igralni palici. Prikaže se sivi zaslon.
4. Preglejte, ali na zaslonu opazite kakršnekoli okvare ali nenormalnosti.
5. Še enkrat preklopite igralno palico, da se prikaže rdeči zaslon.
6. Preglejte, ali na zaslonu opazite kakršnekoli okvare ali nenormalnosti.
7. Ponovite 5. in 6. korak, da se zaslon prikaže v zeleni, modri, črni in beli barvi. Preglejte, ali opazite kakršnekoli okvare ali nenormalnosti.

Preizkus je končan, ko se prikaže zaslon z besedilom. Za izhod znova preklopite kontrolnik na igralni palici.

Če pri uporabi vgrajenega diagnostičnega orodja na zaslonu ne odkrijete nobenih nenormalnih pojavov, monitor deluje pravilno. Preverite video kartico in računalnik.

Pogoste težave

Spodnja tabela vsebuje splošne informacije o pogostih težavah z monitorjem, na katere lahko naletite, in možne rešitve:

Splošni simptomi	Kaj izkušate	Možne rešitve
Ni videa/lučka LED za vklop/izklop ne sveti	Ni slike	<ul style="list-style-type: none">Prepričajte se, da je kabel za video, ki povezuje monitor in računalnik, pravilno povezan in dobro pritrjen.S katero koli drugo električno opremo preverite, ali električna vtičnica deluje pravilno.Prepričajte se, da je gumb za vklop/izklop povsem pritisnjen.Prepričajte se, da je na meniju Input Source (Vhodni vir) izbran pravilen vhodni vir.
Ni videa/lučka LED za vklop/izklop sveti	Ni slike ali ni svetlosti	<ul style="list-style-type: none">Na meniju Display (Zaslon) lahko povečate kontrolnike za svetlost in kontrast.Izvedite funkcijo samopreizkusa monitorja.Preverite, ali so na priključku video kabla morda zvite ali zlomljene nožice.Zaženite vgrajeno diagnostično orodje.Prepričajte se, da je na meniju Input Source (Vhodni vir) izbran pravilen vir.
Slaba izostritev	Slika je motna, zamegljena ali podvojena	<ul style="list-style-type: none">Odstranite podaljševalne kable za video.Monitor ponastavite na tovarniško določene vrednosti.Spremenite ločljivost videa v pravilno razmerje stranic.
Tresoč/migljajoč video	Valovita slika ali majhni premiki	<ul style="list-style-type: none">Monitor ponastavite na tovarniško določene vrednosti.Preverite okoljske faktorje.Premestite monitor in ga preizkusite v drugi sobi.
Manjkajoče slikovne točke	Na zaslonu LCD so pike	<ul style="list-style-type: none">Monitor vklopite in izklopite.Slikovna točka, ki je trajno izklopljena, je naravna okvara, ki se lahko zgodi v tehnologiji LCD.Za dodatne informacije o Prilniku za kakovost in slikovne točke monitorja Dell pojdite na spletno mesto za podporo Dell na naslovu: www.dell.com/pixelguidelines.

Zataknjene slikovne točke	Na zaslonu LCD so svetle pike	<ul style="list-style-type: none"> Monitor vklopite in izklopite. Slikovna točka, ki je trajno izklopljena, je naravna okvara, ki se lahko zgodi v tehnologiji LCD. Za dodatne informacije o Prilniku za kakovost in slikovne točke monitorja Dell pojdite na spletno mesto za podporo Dell na naslovu: www.dell.com/pixelguidelines.
Težave s svetlostjo	Slika je pretemna ali presvetla	<ul style="list-style-type: none"> Monitor ponastavite na tovarniško določene vrednosti. Prilagodite kontrolnike za svetlost in kontrast na meniju Display (Zaslon).
Geometrično popačenje	Zaslon ni pravilno centriran	<ul style="list-style-type: none"> Monitor ponastavite na tovarniško določene vrednosti.
Vodoravne/ navpične črte	Na zaslonu je ena ali več črt	<ul style="list-style-type: none"> Monitor ponastavite na tovarniško določene vrednosti. Izvedite samopreizkus monitorja in preverite, ali se te črte pojavijo tudi v načinu samopreizkusa. Preverite, ali so na priključku video kabla morda zvite ali zlomljene nožice. Zaženite vgrajeno diagnostično orodje.
Težave s sinhroniziranjem	Na zaslonu je nered ali pa je videti razklan	<ul style="list-style-type: none"> Monitor ponastavite na tovarniško določene vrednosti. Izvedite samopreizkus monitorja in preverite, ali se nered na zaslonu pojavi tudi v načinu samopreizkusa. Preverite, ali so na priključku video kabla morda zvite ali zlomljene nožice. Računalnik znova zaženite v <i>varnem načinu</i>.
Težave, povezane z varnostjo	Vidni znaki dima ali isker	<ul style="list-style-type: none"> Ne izvajajte nobenih korakov odpravljanja težav. Takoj Stik s podjetjem Dell.
Občasne težave	Monitor se vklaplja in izklaplja	<ul style="list-style-type: none"> Prepričajte se, da je kabel za video, ki povezuje monitor z računalnikom, pravilno povezan in dobro pritrjen. Monitor ponastavite na tovarniško določene vrednosti. Izvedite samopreizkus monitorja in preverite, ali se občasna težava pojavi tudi v načinu samopreizkusa.

Manjkajoča barva	Manjkajoča barva na sliki	<ul style="list-style-type: none"> Izvedite funkcijo samopreizkusa monitorja. Prepričajte se, da je kabel za video, ki povezuje monitor z računalnikom, pravilno povezan in dobro pritrjen. Preverite, ali so na priključku video kabla morda zvite ali zlomljene nožice.
Napačna barva	Barva slike ni ustrezna	<ul style="list-style-type: none"> Glede na aplikacijo spremenite nastavev Preset Modes (Prednastavljeni načini) na meniju OSD Game (Igra). Prilagodite vrednosti za možnosti Gain (Izboljšanje)/Offset (Odmik)/Hue (Odtonek)/Saturation (Nasičenost) pod izbiro Custom Color (Barva po meri) na meniju Game (Igra). Zaženite vgrajeno diagnostično orodje.
Statična slika se dolgo zadrži na levi strani monitorja	Na zaslonu se pojavi medla senca statične slike	<ul style="list-style-type: none"> Zaslon nastavite tako, da se po nekaj minutah mirovanja izklopi. V sistemu Windows lahko to nastavite z možnostjo Možnosti porabe energije, v sistemu Mac pa z nastavitvijo Varčevanje z energijo. Če želite, lahko uporabite dinamično spreminjajoč se ohranjevalnik zaslona.

Težave, specifične za izdelek

Specifični simptomi	Kaj izkušate	Možne rešitve
Slika na zaslonu je premajhna	Slika je na sredini zaslona, vendar ne zapolni celotnega območja ogleda	<ul style="list-style-type: none"> Monitor ponastavite na tovarniško določene vrednosti.
Monitorja ni mogoče prilagoditi z gumbi na zadnji plošči	Meni OSD se ne prikaže na zaslonu	<ul style="list-style-type: none"> Izklopite monitor, odklopite električni kabel, ga znova vklopite, nato pa vključite monitor. Meni OSD je morda zaklenjen. Za odklepanje pritisnite četrti gumb (privzeto je to bližnjična tipka Brightness/Contrast (Svetlost/kontrast) pod gumbom igralne palice in ga pridržite štiri sekunde.

Ob pritisku uporabniških kontrolnikov ni vhodnega signala	Ni slike, lučka LED sveti modro	<ul style="list-style-type: none"> Preverite vir signala. Premaknite miško ali pritisnite katero koli tipko na tipkovnici in se prepričajte, da računalnik ni v načinu varčevanja z energijo. Preverite, ali je signalni kabel pravilno priključen. Po potrebi znova vklopite signalni kabel. Ponastavite računalnik ali video predvajalnik.
Slika ne zapolni celotnega zaslona	Slika ne more zapolniti višine ali širine zaslona	<ul style="list-style-type: none"> Zaradi različnih video formatov (razmerij stranic) je slika na monitorju lahko prikazana v celozaslonskem načinu. Zaženite vgrajeno diagnostično orodje.

Težave, specifične za vmesnik USB (Universal Serial Bus)

Specifični simptomi	Kaj izkušate	Možne rešitve
Vmesnik USB ne deluje	Zunanje naprave USB ne delujejo	<ul style="list-style-type: none"> Preverite, ali je monitor vklopljen. Kabel za prenos v smeri navzgor znova priključite v računalnik. Znova priključite zunanje naprave USB (priključek za prenos v smeri navzdol). Izklopite monitor in ga znova vklopite. Znova zaženite računalnik. Nekatere naprave USB, na primer zunanji prenosni HDD, zahtevajo višji električni tok; napravo priključite neposredno v računalniški sistem.
Izjemno hitri vmesnik USB 3.0 je počasen	Izjemno hitre zunanje naprave USB 3.0 delujejo počasi ali pa sploh ne	<ul style="list-style-type: none"> Preverite, ali ima računalnik zmožnost za USB 3.0. Nekateri računalniki imajo priključke USB 3.0, USB 2.0 in USB 1.1. Prepričajte se, da je uporabljen pravi priključek USB. Kabel za prenos v smeri navzgor znova priključite v računalnik. Znova priključite zunanje naprave USB (priključek za prenos v smeri navzdol). Znova zaženite računalnik.

Brezžične zunanje naprave USB prenehajo delovati, ko je vklopljena naprava USB 3.0	Brezžične zunanje naprave USB se odzivajo počasi ali pa delujejo samo, ko se razdalja med njimi in njihovim sprejemnikom zmanjša	<ul style="list-style-type: none">▪ Povečajte razdaljo med zunanji napravami USB 3.0 in brezžičnim sprejemnikom USB.▪ Brezžični sprejemnik USB postavite čim bližje k brezžičnim zunanji napravam USB.▪ Za postavitve brezžičnega sprejemnika USB čim dlje od priključka USB 3.0 uporabite podaljšek kabla USB.
--	--	---

Dodatek

OPOZORILO: Varnostna navodila

⚠ OPOZORILO: uporaba kontrolnikov, prilagoditev ali postopkov razen tistih, ki so podani v tej dokumentaciji, lahko povzroči izpostavljenost električnemu udaru ter električnim in/ali mehanskim nevarnostim.

Za informacije o varnostnih navodilih glejte Varnostne, okoljevarstvene in upravne informacije (SERI).

Obvestila FCC (samo za ZDA) in druge upravne informacije

Za obvestila FCC in druge upravne informacije glejte spletno mesto združljivosti z upravnimi zahtevami na naslovu www.dell.com/regulatory_compliance.

Stik s podjetjem Dell

Stranke v ZDA naj pokličejo na številko 800-WWW-DELL (800-999-3355).

✍ OPOMBA: če nimate aktivne internetne povezave, lahko poiščete podatke za stik na računu, potrdilu o plačilu ali v katalogu izdelkov Dell.

Podjetje Dell nudi več spletnih in telefonskih možnosti podpore in servisa. Razpoložljivost je odvisna od države in izdelka, nekatere storitve pa morda ne bodo na voljo v vašem območju.

- Spletna tehnična podpora: www.dell.com/support/monitors
- Stik s podjetjem Dell: www.dell.com/contactdell

Zbirka podatkov izdelkov v EU za energijsko oznako in list z informacijami o izdelku

AW2521HFA: <https://eprel.ec.europa.eu/qr/347816>

AW2521HFLA: <https://eprel.ec.europa.eu/qr/348284>