




Monitor Alienware AW2521HFA/ AW2521HFLA

Uživatelská příručka

Model: AW2521HFA/AW2521HFLA
Regulační model: AW2521HFb

A L I E N W A R E™ 

Poznámky, výstrahy a varování

-  **POZNÁMKA: POZNÁMKA** poukazuje na důležitou informaci, která vám pomůže lépe používat váš počítač.
-  **VÝSTRAHA: VÝSTRAHA** poukazuje na riziko potenciálního poškození hardwaru nebo ztráty dat v případě nedodržení pokynů.
-  **VAROVÁNÍ: VAROVÁNÍ** poukazuje na riziko potenciálního poškození majetku nebo zranění či smrti osoby.

© 2020 Dell Inc. nebo její přidružené společnosti. Všechna práva vyhrazena. Dell, EMC a další ochranné známky jsou ochranné známky společnosti Dell Inc. nebo jejích přidružených společností. Ostatní ochranné známky mohou být ochranné známky příslušných vlastníků.

Obsah

Informace o monitoru	6
Obsah balení	6
Funkce produktu	8
Popis částí a ovládacích prvků	9
Pohled zepředu	9
Pohled zezadu	10
Pohled zezadu a spodní pohled	11
Specifikace monitoru	13
Specifikace rozlišení	14
Podporované video režimy	15
Přednastavené zobrazovací režimy	15
Elektrické specifikace	16
Fyzické vlastnosti	17
Vlastnosti prostředí	18
Přiřazení pinů	19
Plug and Play kompatibilita	20
USB (Universal Serial Bus) rozhraní	21
Výstupní konektor USB	21
Vstupní USB konektor	22
Porty USB	22
Kvalita LCD monitoru a vadné pixely	22
Pokyny k údržbě	23
Čištění monitoru	23
Nastavení monitoru	24
Upevnění podstavce	24
Zapojení počítače	29
Demontáž podstavce	30

Montáž na stěnu pomocí držáku VESA (volitelně)	32
Ovládání monitoru	33
Zapnutí monitoru	33
Používání pákového ovladače	33
Použití ovládacích prvků na zadním panelu	34
Použití OSD (On-Screen Display) menu	35
Přístup k systémovému menu	35
Varovné zprávy OSD	47
Zamykání ovládacích tlačítek na zadním panelu	50
Nastavení maximálního rozlišení	51
Naklonění, natočení a nastavení výšky monitoru	52
Možnost naklonění a otočení	52
Nastavení výšky	52
Otočení monitoru	53
Otočit ve směru hodinových ručiček	53
Otočit proti směru hodinových ručiček	54
Nastavení otočení zobrazení u vašeho systému	55
Používání aplikace AlienFX	56
Nezbytné předpoklady	56
Instalace AWCC prostřednictvím aktualizace systému Windows	56
Instalace AWCC ze stránky podpory společnosti Dell	56
Navigace v okně AlienFX	57
Vytvoření motivu	58
Nastavení efektů osvětlení	59
Odstraňování závad	63
Autotest	63
Integrovaná diagnostika	64
Obecné problémy	65
Specifické problémy výrobku	67




Specifické problémy USB (Universal Serial Bus)	68
Dodatek	69
Oznámení FCC (pouze USA) a další informace o předpisech	69
Kontakt na společnost Dell	69
Databáze produktů EU pro energetický štítek a informační list produktu	69

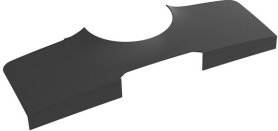




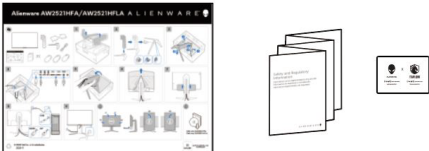
Informace o monitoru

Obsah balení

Váš monitor je dodáván s níže uvedeným příslušenstvím. Pokud nějaký komponent chybí, obraťte se na technickou podporu Dell. Další informace naleznete v části [Kontakt na společnost Dell](#).

POZNÁMKA: Některé komponenty mohou představovat volitelné příslušenství a nemusí být k vašemu monitoru dodávány. Některé funkce nebo média nemusí být v určitých zemích k dispozici.

Obrázek komponentu	Popis komponentu
	Monitor
	Podstavec
	Základna podstavce

	<p>Kryt pro vstupy a výstupy</p>
	<p>Napájecí kabel (liší se podle země)</p>
	<p>Kabel DisplayPort (DisplayPort – DisplayPort)</p>
	<p>Kabel HDMI</p>
	<p>Výstupní USB 3.0 kabel (pro aktivaci USB konektorů na monitoru)</p>
	<ul style="list-style-type: none"> ▪ Stručný průvodce ▪ Informace o bezpečnosti, životním prostředí a předpisech ▪ Uvítací karta Alienware

Funkce produktu

Monitor **Alienware 25 Gaming** je k dispozici ve dvou barevných variantách: *Tmavá strana měsíce (AW2521HFA)* a *měsíční světlo (AW2521HFLA)*. Oba monitory mají aktivní matici, technologii TFT (tenkovrstvý tranzistor), LCD (displej z tekutých krystalů) a LED podsvícení.

Mezi přednosti monitoru patří:

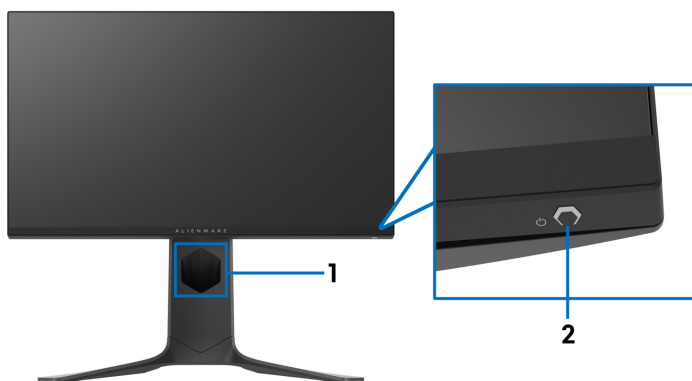
- viditelná plocha 62,2 cm (24,5 palců) (měřeno úhlopříčně). Rozlišení: Až 1920 x 1080 pomocí DisplayPort a HDMI, podpora zobrazení na celou obrazovku nebo nižší rozlišení, podpora extrémně vysoké obnovovací frekvence 240 Hz.
- NVIDIA® G-SYNC® Compatible Certification a AMD FreeSync™ Premium Technology minimalizují grafické zkreslení, jako je trhání a sekání obrazovky, pro plynulejší hraní.
- Podporuje mimořádně vysokou obnovovací frekvenci 240 Hz a rychlou dobu odezvy 1 ms šedá na šedou v režimu **Extreme (Extrémní)***.
- Barevný gamut 99% sRGB.
- Možnost naklonění, natočení, otočení a nastavení výšky.
- Odnímatelný podstavec a montážní otvory VESA™ (Video Electronics Standards Association) 100 mm pro flexibilní upevnění.
- Digitální připojení přes 1 DisplayPort a 2 porty HDMI.
- Disponuje 1 výstupním portem USB a 4 vstupními porty USB.
- Plug and play kompatibilita v případě podpory vaším systémem.
- OSD (On-Screen Display) zobrazení pro snadné nastavení a optimalizaci obrazovky.
- AW2521HFA/AW2521HFLA nabízí přednastavené režimy včetně FPS (First-Person Shooter), MOBA/RTS (Real-Time Strategy), RPG (Role-Playing Game), SPORTS (závod) a tři přizpůsobitelné herní režimy podle preferencí uživatele. Navíc jsou k dispozici vylepšené herní funkce, jako je Timer (Časovač), Frame Rate (Frekvence snímků) a Display Alignment (Zarovnání displeje), které zlepšují výkon hráče a zajišťují mu herní výhodu.
- ≤ 0,3 W v pohotovostním režimu.
- Optimalizujte oční komfort pomocí obrazovky bez chvění.

⚠ VAROVÁNÍ: Možné dlouhodobé účinky emisí modrého světla z monitoru mohou poškodit zrak a způsobit vyčerpání, digitální únavu očí apod. Funkce ComfortView má za cíl snížit množství modrého světla vysílaného z monitoru pro optimalizaci očního komfortu.

* Režim 1 ms šedá na šedou je k dispozici v režimu **Extreme (Extrémní)** za účelem snížení viditelného rozmazání pohybem a zvýšené odezvy obrazu. Nicméně to může vést k určitým mírným a zřetelným vizuálním artefaktům na obraze. Vzhledem k tomu, že se liší nastavení každého systému a potřeby každého hráče, Alienware doporučuje, aby uživatelé experimentovali s různými režimy a našli tak nastavení, které pro ně bude to pravé.

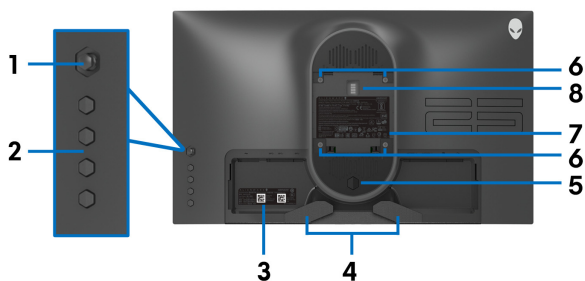
Popis částí a ovládacích prvků

Pohled zepředu

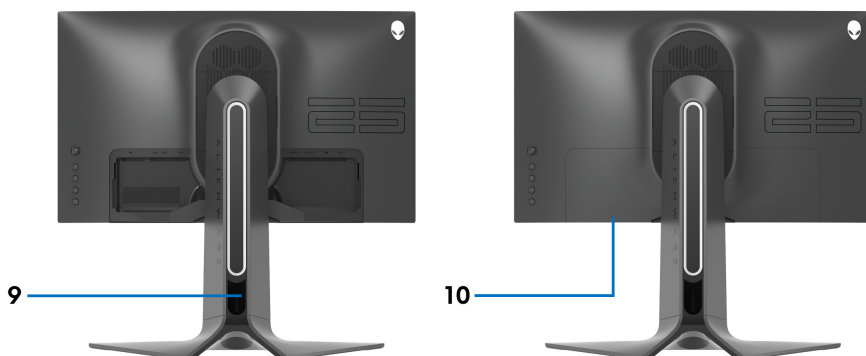


Označení	Popis	Použití
1	Otvor pro uspořádání kabelů (na přední straně stojanu)	Pro úhledné uspořádání kabelů.
2	Tlačítko napájení (s LED indikátorem)	Zapnutí nebo vypnutí monitoru. Svítící modré světlo znamená, že monitor je zapnutý a funguje normálně. Blikající bílé světlo znamená, že monitor je v pohotovostním režimu.

Pohled zezadu



Pohled zezadu bez podstavce

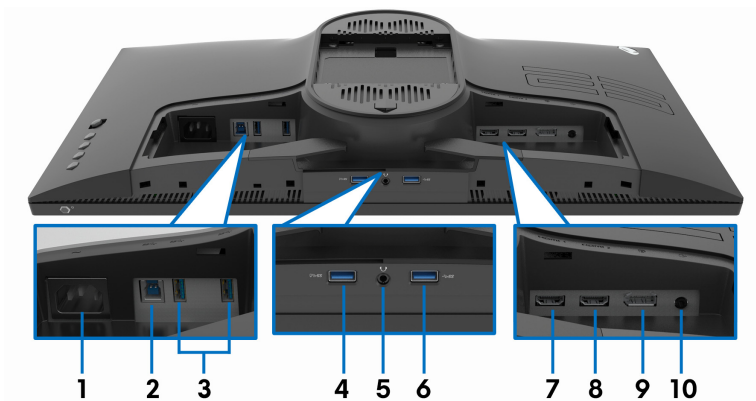


Pohled zezadu s podstavcem

Označení	Popis	Použití
1	Pákový ovladač	Pro ovládání nabídky OSD.
2	Funkční tlačítka	Další informace naleznete v části Ovládání monitoru .
3	Čárový kód, výrobní číslo a servisní štítek	Použijte údaje z tohoto štítku v případě kontaktování společnosti Dell ohledně technické podpory.
4	Svorky pro uspořádání kabelů	Pro úhledné uspořádání kabelů.
5	Tlačítko pro uvolnění podstavce	Uvolní podstavec z monitoru.

6	Montážní otvory VESA (100 mm x 100 mm – za krytem VESA)	Montáž monitoru na stěnu pomocí sady pro montáž na stěnu kompatibilní s VESA (100 mm x 100 mm).
7	Regulační štítek	Uvádí regulační schválení.
8	Konektor pro osvětlovací dok	Když je podstavec připojen k monitoru, dodává konektor doku napájení světlu na podstavci.
9	Otvor pro uspořádání kabelů (na zadní straně podstavce)	Pro uspořádání kabelů tak, že je protáhnete otvorem.
10	Kryt pro vstupy a výstupy	Ochrana vstupně-výstupních portů.

Pohled zezadu a spodní pohled



Pohled zezadu a spodní pohled bez podstavce monitoru

Označení	Popis	Použití
1	Napájecí konektor	Připojte napájecí kabel (dodaný s monitorem).
2	Výstupní port USB	Zapojte kabel USB (dodaný s monitorem) do tohoto portu a do počítače, abyste měli povolené porty USB na monitoru.

3	Porty USB 3.0 (2)	Připojte své zařízení USB.* POZNÁMKA: Pokud chcete tyto porty použít, musíte zapojit kabel USB (dodaný s monitorem) do výstupního portu USB na monitoru a do počítače.
4	Port USB 3.0 s nabíjením	Připojení zařízení USB za účelem nabíjení.
5	Port pro sluchátka	Zapojte sluchátka nebo reproduktory. UPOZORNĚNÍ: Zvýšení zvukového výstupu nad 50% na ovládání hlasitosti nebo ekvalizéru může zvýšit výstupní napětí na sluchátkách, čímž se zvýší úroveň akustického tlaku.
6	Port USB 3.0	Připojte své zařízení USB.* POZNÁMKA: Pokud chcete tyto porty použít, musíte zapojit kabel USB (dodaný s monitorem) do výstupního portu USB na monitoru a do počítače.
7	Port HDMI (HDMI 1)	Připojte k počítači nebo jinému zařízení s výstupem HDMI.
8	Port HDMI (HDMI 2)	Připojte k počítači nebo jinému zařízení s výstupem HDMI.
9	DisplayPort	Připojte k počítači nebo jinému zařízení s výstupem DisplayPort.
10	Výstupní port	Připojte reproduktory. POZNÁMKA: Tento port nepodporuje sluchátka.

* Aby nedocházelo k rušení signálu, když se bezdrátové zařízení USB zapojí do vstupního portu USB, nedoporučuje se připojovat jakékoli jiné zařízení USB k připojenému portu.

Specifikace monitoru

Model	AW2521HFA/AW2521HFLA
Typ obrazovky	Aktivní matice - TFT LCD
Technologie panelu	Fast IPS
Poměr stran	16:9
Viditelný obraz	
Úhlopříčka	622,28 mm (24,5 palců)
Šířka (aktivní oblast)	543,744 mm (21,41 palců)
Výška (aktivní oblast)	302,616 mm (11,91 palců)
Celková oblast	164545,63 mm ² (255,04 palců ²)
Rozteč pixelů	0,2832 mm x 0,2802 mm
Pixel na palec (PPI)	90
Pozorovací úhel	
Vertikálně	178° (typ.)
Horizontálně	178° (typ.)
Výstupní jas	400 cd/m ² (typ.)
Kontrastní poměr	1000:1 (typ.)
Povrch	Ošetření předího polarizéru s ochranou proti odleskům (zamlžení 25%, 3H)
Podsvícení	WLED
Doba reakce	<ul style="list-style-type: none"> ▪ 1 ms šedá na šedou režimu Extreme (Extrémní)* ▪ 2 ms šedá na šedou režimu Super Fast (Super rychlý) ▪ 4 ms šedá na šedou režimu Fast (Rychlý) <p>* Doba odezvy 1 ms šedá na šedou je k dosažení režimu Extreme (Extrémní) za účelem snížení viditelného rozmazání pohybem a zvýšené odezvy obrazu. Nicméně to může vést k určitým mírným vizuálním artefaktům na obraze. Vzhledem k tomu, že se liší konfigurace každého počítače a potřeby každého hráče, Alienware doporučuje, aby uživatelé experimentovali s různými režimy a našli tak nastavení, které pro ně bude to pravé.</p>
Barevná hloubka	16,78 milionů barev
Barevný rozsah	sRGB 99% (typ.)

Zabudovaná zařízení	<ul style="list-style-type: none"> Superychlý rozbočovač USB 3.0 (1 výstupní port USB 3.0) 4 x vstupní port USB 3.0 (včetně 1 portu, který podporuje nabíjení)
Možnost připojení	<ul style="list-style-type: none"> 1 x DisplayPort verze 1.2 (vzadu) 2 x port HDMI verze 2.0 (vzadu) 1 x výstupní port USB 3.0 (vzadu) 3 x vstupní port USB 3.0 (dole: 1; vzadu: 2) 1 x vstupní port USB 3.0 s nabíjením BC1.2 při 2 A (max.) (dole) 1 x port pro připojení sluchátek (dole) 1 x port pro výstup zvuku (vzadu)
Šířka rámečku (od hrany monitoru k aktivní oblasti)	
Nahoře	5,27 mm
Vlevo/vpravo	5,27 mm/5,27 mm
Dolů	14,19 mm
Upravitelnost	
Výškově nastavitelný stojan	0 až 130 mm
Naklonění	-5° až 21°
Natočení	-20° až 20°
Otočení	-90° až 90°
Kompatibilita aplikace Dell Display Manager (DDM)	Snadné uspořádání a další klíčové funkce

Specifikace rozlišení

Model	AW2521HFA/AW2521HFLA	
	DisplayPort 1.2	HDMI 2.0
Rozsah horizontálního snímání	255 až 255 kHz (automaticky)	30 až 255 kHz (automaticky)
Rozsah vertikálního snímání	48 až 240 Hz (automaticky)	48 až 240 Hz (automaticky)
Maximální přednastavené rozlišení	1920 x 1080 při 240 Hz	1920 x 1080 při 240 Hz

Podporované video režimy

Model	AW2521HFA/AW2521HFLA
Možnosti zobrazení videa (přehrávání při použití HDMI a DisplayPort)	480i, 480p, 576i, 576p, 720p, 1080i, 1080p, FHD

Přednastavené zobrazovací režimy

Režim zobrazení	Horizontální frekvence (kHz)	Vertikální frekvence (Hz)	Frekvence pixelů (MHz)	Polarita synchronizace (H/V)
VESA, 640 x 480	31,5	59,9	25,2	-/-
VESA, 640 x 480	37,5	75,0	31,5	-/-
IBM, 720 x 400	31,5	70,1	28,3	-/+
VESA, 800 x 600	37,9	60,3	40,0	+/+
VESA, 800 x 600	46,9	75,0	49,5	+/+
VESA, 1024 x 768	48,4	60,0	65,0	-/-
VESA, 1024 x 768	60,0	75,0	78,8	+/+
VESA, 1152 x 864	67,5	75,0	108,0	+/+
VESA, 1280 x 1024	64,0	60,0	108,0	+/+
VESA, 1280 x 1024	80,0	75,0	135,0	+/+
VESA, 1600 x 900	60,0	60,0	108,0	+/+
VESA, 1920 x 1080	67,5	60,0	148,5	+/+
1920 x 1080	137,3	120,0	285,5	+/-
1920 x 1080	166,6	144,0	346,5	+/-
1920 x 1080	278,1	240,0	567,4	+/-

 **POZNÁMKA:** Tento monitor podporuje AMD FreeSync™ Premium Technology.

Elektrické specifikace

Model	AW2521HFA/AW2521HFLA
Vstupní video signály	HDMI 2.0*/DisplayPort 1.2, 600 mV na každou diferenciální linku, vstupní impedance 100 ohmů na diferenciální pár.
Vstupní střídavé napětí/frekvence/proud	100 V stř. až 240 V stř. / 50 Hz nebo 60 Hz \pm 3 Hz / 1,5 A (typ.)
Zapínací proud	<ul style="list-style-type: none">▪ 120 V: 30 A (max.) při 0°C (studený start)▪ 240 V: 60 A (max.) při 0°C (studený start)
Spotřeba energie	<ul style="list-style-type: none">▪ 0,2 W (režim vypnutí)¹▪ 0,3 W (pohotovostní režim)¹▪ 20,4 W (režim zapnutí)¹▪ 72 W (max.)²▪ 17,18 W (P_{on})³▪ 55,52 kWh (TEC)³

* Nepodporuje volitelnou specifikaci HDMI 2.0, včetně průmyslového protokolu Consumer Electronics Control (CEC), HDMI Ethernet Channel (HEC), kanálu zpětného zvuku (ARC), standardu pro 3D formát a rozlišení a standardu pro rozlišení digitálního kina 4K.

¹ Dle definice v EU 2019/2021 a EU 2019/2013.

² Nastavení maximálního jasu a kontrastu s maximální zátěží na všech portech USB.

³ P_{on}: Spotřeba energie při režimu zapnutí měřená s ohledem na testovací metodu Energy Star.
TEC: Celková spotřeba energie v kWh měřená s ohledem na testovací metodu Energy Star.

Tento dokument je pouze pro informaci a vychází z laboratorních podmínek. Váš produkt se může chovat jinak, v závislosti na softwaru, komponentech a periferních zařízeních, které jste si objednali, a neexistuje žádná povinnost tyto informace aktualizovat.

Zákazník by se tedy neměl na tyto informace spoléhat při rozhodování elektrických tolerancích atp. Neposkytujeme žádnou vyjádřenou ani nepřímou záruku přesnosti nebo úplnosti.

Fyzické vlastnosti

Model	AW2521HFA/AW2521HFLA
Typ signálového kabelu	<ul style="list-style-type: none">▪ Digitální: HDMI, 19 pinový▪ Digitální: DisplayPort, 20 pinů▪ Univerzální sériová sběrnice: USB, 9 pinů
POZNÁMKA: Monitory Dell jsou navrženy tak, aby pracovaly optimálně s video kabely, které jsou dodány s monitorem. Vzhledem k tomu, že společnost Dell nemá kontrolu nad různými dodavateli kabelů na trhu, typu materiálů, konektorů a procesu použitým při výrobě těchto kabelů, nezaručuje společnost Dell výkon videa při použití kabelů, které nejsou dodány s vaším monitorem Dell.	
Rozměry (s podstavcem)	
Výška (při rozložení)	526,08 mm (20,71 palců)
Výška (při zasunutí)	421,21 mm (16,58 palců)
Šířka	556,29 mm (21,90 palců)
Hloubka	251,92 mm (9,92 palců)
Rozměry (bez podstavce)	
Výška	328,24 mm (12,92 palců)
Šířka	556,29 mm (21,90 palců)
Hloubka	72,95 mm (2,87 palců)
Rozměry podstavce	
Výška (při rozložení)	436,80 mm (17,20 palců)
Výška (při zasunutí)	421,21 mm (16,58 palců)
Šířka	465,30 mm (18,32 palců)
Hloubka	251,92 mm (9,92 palců)
Hmotnost	
Hmotnost včetně obalu	11,72 kg (25,84 lb)
Hmotnost včetně podstavce a kabelů	7,46 kg (16,45 lb)
Hmotnost bez podstavce (montáž na stěnu nebo pomocí držáku VESA - žádné kabely)	4,15 kg (9,15 lb)

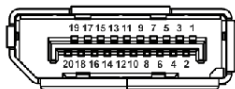
Hmotnost podstavce	3,21 kg (7,08 lb)
Lesk předního rámu	17 ± 3 (pouze přední strana)

Vlastnosti prostředí

Model	AW2521HFA/AW2521HFLA
Splněné normy	
Sklo neobsahuje arzén a panel je bez rtuti	
Teplota	
Provozní	0°C až 40°C (32°F až 104°F)
Neprovozní	<ul style="list-style-type: none"> ▪ Úložiště: -20°C až 60°C (-4°F až 140°F) ▪ Přeprava: -20°C až 60°C (-4°F až 140°F)
Vlhkost vzduchu	
Provozní	10% až 80% (nekondenzující)
Neprovozní	<ul style="list-style-type: none"> ▪ Úložiště: 5% až 90% (nekondenzující) ▪ Přeprava: 5% až 90% (nekondenzující)
Nadmořská výška	
Provozní	5.000 m (16.404 ft) (max.)
Neprovozní	12.192 m (40.000 ft) (max.)
Tepelný rozptyl	<ul style="list-style-type: none"> ▪ 245,66 BTU/hod. (max.) ▪ 81,89 BTU/hod. (typ.)

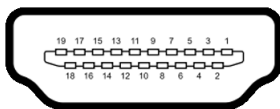
Přiřazení pinů

Konektor DisplayPort



Číslo pinu	20-pinová strana připojeného signálního kabelu
1	ML3 (n)
2	GND
3	ML3(p)
4	ML2(n)
5	GND
6	ML2(p)
7	ML1(n)
8	GND
9	ML1(p)
10	ML0(n)
11	GND
12	ML0(p)
13	GND
14	GND
15	AUX(p)
16	GND
17	AUX(n)
18	Detekce horké zástrčky
19	Re-PWR
20	+3,3 V DP_PWR

Konektor HDMI



Číslo pinu	19-pinová strana připojeného signálního kabelu
1	TMDS ÚDAJE 2+
2	TMDS ÚDAJE 2 TIENENIE
3	TMDS ÚDAJE 2-
4	TMDS ÚDAJE 1+
5	TMDS ÚDAJE 1 TIENENIE
6	TMDS ÚDAJE 1-
7	TMDS ÚDAJE 0+
8	TMDS ÚDAJE 0 TIENENIE
9	TMDS ÚDAJE 0-
10	TMDS TAKT+
11	TMDS TAKT TIENENIE
12	TMDS TAKT-
13	CEC
14	Vyhrazené (N.C. na zařízení)
15	DDC TAKT (SCL)
16	DDC ÚDAJE (SDA)
17	DDC/CEC uzemnění
18	NAPÁJENÍ +5 V
19	DETEKCE HORKÉ ZÁSTRČKY

Plug and Play kompatibilita


Tento monitor můžete připojit k jakémkoliv systému kompatibilním s technologií Plug and Play. Monitor automaticky poskytne počítačovému systému údaje EDID (Extended Display Identification Data) pomocí protokolů DDC (Display Data Channel) tak, aby mohl systém provést vlastní konfiguraci a optimalizovat nastavení monitoru. Většina nastavení monitoru bude provedena automaticky, avšak v případě potřeby může uživatel vybrat odlišná nastavení. Podrobné informace o změně nastavení monitoru - viz část [Ovládání monitoru](#).

USB (Universal Serial Bus) rozhraní

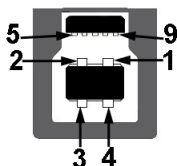
Tato část uvádí informace o portech USB, které jsou na monitoru k dispozici.

POZNÁMKA: Tento konektor je kompatibilní s rozhraním Super-Speed USB 3.0.

Rychlost přenosu	Datový tok	Spotřeba energie*
Superrychlý	5 Gb/s	4,5 W (max., každý port)
Vysoká rychlost	480 Mb/s	4,5 W (max., každý port)
Plná rychlost	12 Mb/s	4,5 W (max., každý port)

* Až 2 A na vstupním portu USB (s ikonou baterie ) se zařízeními, která jsou kompatibilní s verzí s nabíjením baterie nebo normálními zařízeními USB.

Výstupní konektor USB



Číslo pinu	9-pinový konektor signálového kabelu
1	VCC
2	D-
3	D+
4	GND
5	SSTX-
6	SSTX+
7	GND
8	SSRX-
9	SSRX+

Vstupní USB konektor




Číslo pinu	9-pinový konektor signálového kabelu
1	VCC
2	D-
3	D+
4	GND
5	SSRX-
6	SSRX+
7	GND
8	SSTX-
9	SSTX+

Porty USB

- 1 x výstupní - vzadu
- 2 x vstupní - vzadu
- 2 x vstupní - dole

Nabíjecí port - port s ikonou baterie  podporuje funkci 2 A rychlého nabíjení, pokud je zařízení kompatibilní s BC1.2.

 **POZNÁMKA: Pro správnou funkci rozhraní USB 3.0 je vyžadován počítač podporující USB 3.0.**

 **POZNÁMKA: Porty USB monitoru pracují, pouze pokud je monitor zapnutý nebo v pohotovostním režimu. Pokud monitor vypnete a opět zapnete, může obnovení funkce připojených periferních zařízení několik sekund trvat.**

Kvalita LCD monitoru a vadné pixely

Při výrobě LCD monitoru je běžné, že jeden nebo více pixelů pevně zůstane v neměnném stavu. Tyto neměnné pixely jsou velmi obtížně viditelné a nemají vliv na kvalitu obrazu. Pro podrobné informace o kvalitě monitoru Dell a vadných pixelech navštivte webové stránky www.dell.com/pixelguidelines.

Pokyny k údržbě

Čištění monitoru

△ **VÝSTRAHA:** Před čištěním monitoru si přečtěte a dodržujte **Bezpečnostní pokyny.**

⚠ **VAROVÁNÍ:** Před čištěním monitoru odpojte napájecí kabel ze síťové zásuvky.

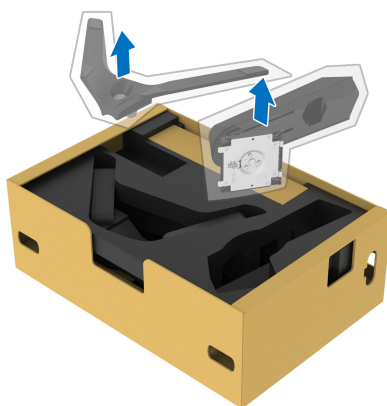
Pro dosažení nejlepších výsledků postupujte při vybalování, čištění nebo manipulaci s monitorem podle níže uvedených pokynů:

- K čištění antistatické obrazovky použijte čistý měkký hadřík mírně navlhčený ve vodě. Pokud je to možné, použijte speciální tkaninu nebo roztok na čištění obrazovek vhodný pro antistatický povrch. Nepoužívejte benzín, ředidlo, čpavek, abrazivní čisticí prostředky ani stlačený vzduch.
- K čištění monitoru použijte hadřík mírně navlhčený v teplé vodě. Nepoužívejte žádné čisticí prostředky, protože některé z nich by mohly zanechat na monitoru mléčný povlak.
- Pokud si po vybalení monitoru všimnete bílého prášku, setřete jej hadříkem.
- S monitorem zacházejte opatrně, jelikož škrábance a bílé stopy otěru u tmavého monitoru jsou zřetelnější než u světlého monitoru.
- Pro zachování nejlepší kvality obrazu vašeho monitoru používejte dynamicky se měnící spořič obrazovky a vždy monitor vypněte, pokud jej nebudete používat.

Nastavení monitoru

Upevnění podstavce

- ✎ **POZNÁMKA:** Podstavec se při výrobě neinstaluje.
 - ✎ **POZNÁMKA:** Následující pokyny jsou pouze pro podstavec, který byl dodán s vaším monitorem. Pokud připojujete podstavec, který jste zakoupili z jiného zdroje, postupujte podle pokynů, které s daným podstavcem byly dodány.
 - ⚠ **VÝSTRAHA:** Následující kroky jsou nezbytné k tomu, abyste ochránili zakřivenou obrazovku. Pro dokončení instalace postupujte podle pokynů níže.
1. Vyjměte podstavec a základnu podstavce z vycpávky.

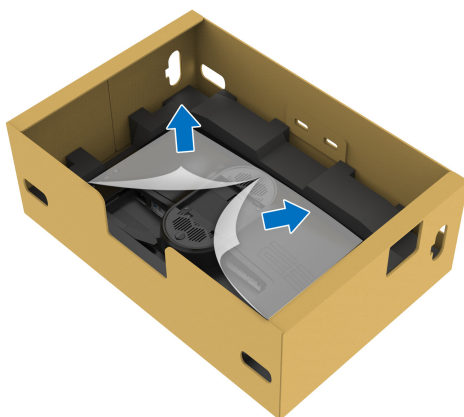


2. Zarovnejte a umístěte podstavec na základnu podstavce.
3. Otevřete madlo ve spodní části základny podstavce a otáčejte s ním ve směru hodinových ručiček pro připevnění sestavy podstavce.

4. Zavřete madlo.

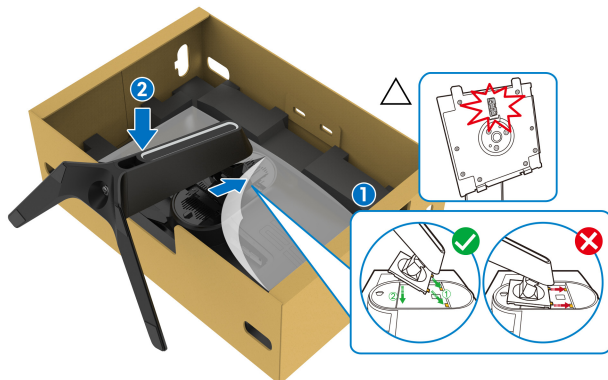


5. Otevřete ochranný kryt na monitoru pro přístup k otvoru VESA na monitoru.



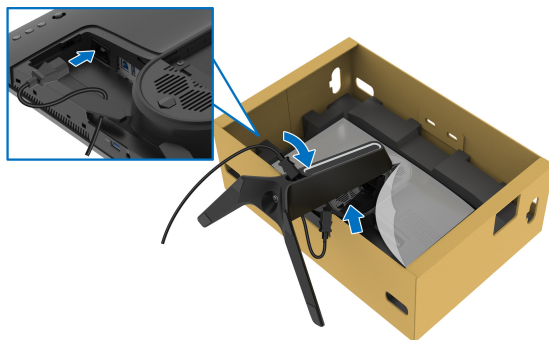
△ **VÝSTRAHA:** Při připojování podstavce k displeji neumísťte podstavec přímo na zadní panel displeje. V důsledku nesprávného zarovnání by mohlo dojít k poškození pružinových pinů na podstavci.

6. Opatrně zasuňte poutka na podstavci do otvorů na zadním krytu displeje a spusťte sestavu podstavce dolů tak, aby zapadla na místo.



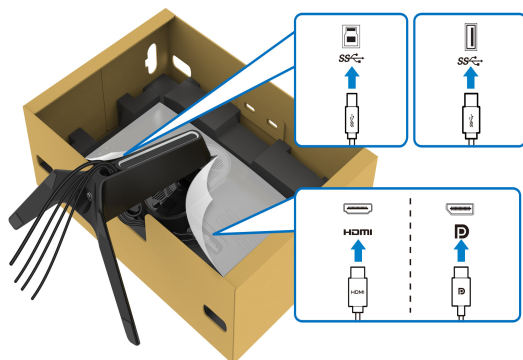
7. Ved'te napájecí kabel otvorem pro uspořádání kabelů na podstavci a svorkou pro uspořádání kabelů v zadní části displeje.

8. Připojte napájecí kabel k monitoru.



9. Požadované kabely, jako je výstupní kabel USB, vstupní kabely USB (volitelné, kabely nejsou součástí balení), kabel HDMI a kabel DisplayPort, ved'te otvorem pro uspořádání kabelů na podstavci.

10. Požadované kabely připojte k monitoru.

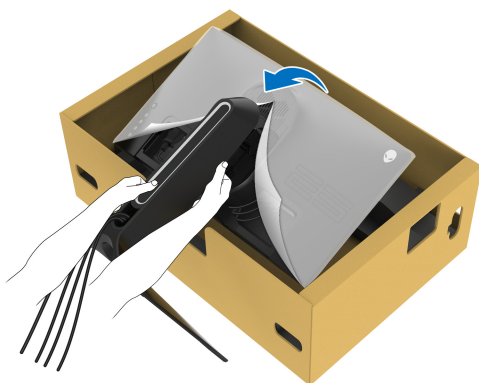


✎ **POZNÁMKA:** Monitory Dell jsou navrženy tak, aby pracovaly optimálně s dodanými kabely Dell. Společnost Dell nezaručuje kvalitu a výkon videa, pokud budete používat kabely od jiného výrobce.

✎ **POZNÁMKA:** Vedte každý kabel úhledně tak, aby kabely byly uspořádány před instalací krytu vstupů/výstupů.

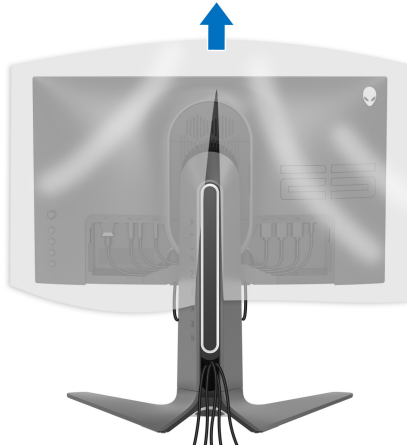
△ **VÝSTRAHA:** Pokud k tomu nedostanete pokyn, monitor nezapínejte ani nezapojujte napájecí kabel do zásuvky.

11. Uchopte podstavec a opatrně monitor zvedněte a potom jej položte na rovný povrch.

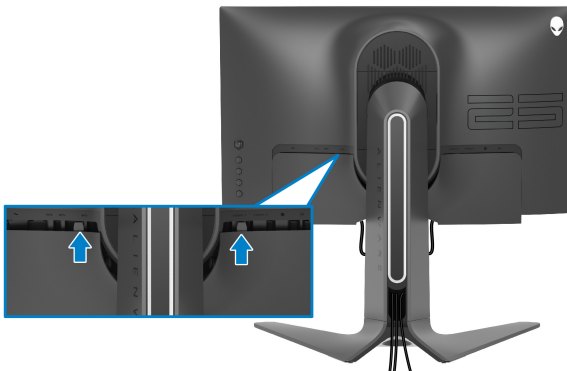


△ **VÝSTRAHA:** Při zvedání monitoru držte podstavec pevně, aby nedošlo k nějakému poškození.

12. Zvedněte ochranný kryt z monitoru.



13. Zasuňte poutka na krytu vstupů/výstupů do otvorů na zadním krytu displeje tak, aby zapadl na místo.



POZNÁMKA: Ujistěte se, že všechny kabely procházejí krytem vstupů/výstupů a otvorem pro uspořádání kabelů na podstavci.

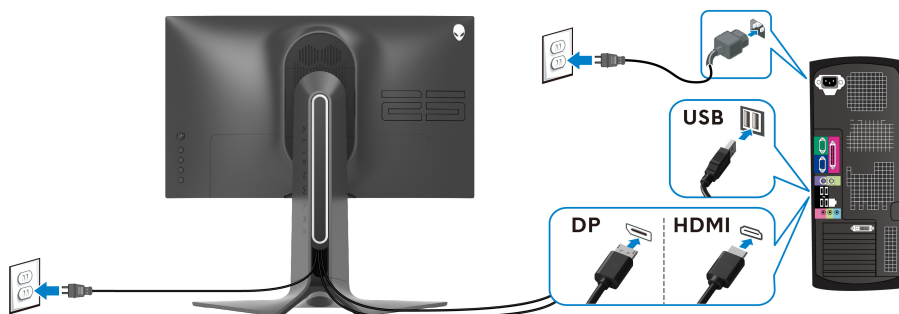
Zapojení počítače

VAROVÁNÍ: Před prováděním jakéhokoliv postupu v této části si prosím přečtěte část **Bezpečnostní pokyny**.

POZNÁMKA: Nepřipojujte všechny kabely k počítači současně.

POZNÁMKA: Obrázky slouží pouze pro ilustrační účely. Skutečný vzhled počítače se může lišit.



Připojení monitoru k počítači:



1. Zapojte druhý konec připojeného kabelu DisplayPort nebo HDMI do svého počítače.
2. Zapojte druhý konec výstupního kabelu USB do příslušného portu USB 3.0 v počítači.
3. Připojte periferní zařízení USB 3.0 k vstupním portům USB 3.0 na monitoru.
4. Připojte napájecí kabely počítače a monitoru do síťové zásuvky.
5. Zapněte monitor a počítač.

Pokud se na monitoru zobrazí obraz, je instalace dokončena. Pokud se obraz nezobrazí, viz část **Obecné problémy**.

Demontáž podstavce

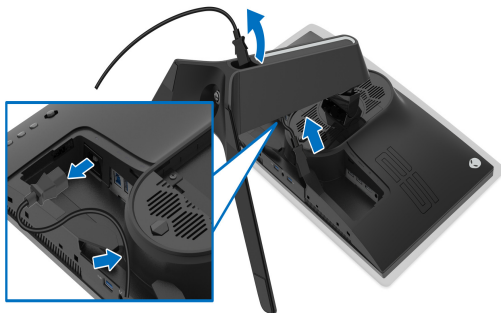
-  **POZNÁMKA:** Abyste zabránili poškrábání displeje při demontáži podstavce, položte monitor na měkký čistý povrch.
-  **POZNÁMKA:** Následující pokyny jsou pouze pro připojení podstavce, který byl dodán s vaším monitorem. Pokud připojujete podstavec, který jste zakoupili z jiného zdroje, postupujte podle pokynů, které s daným podstavcem byly dodány.

Demontáž podstavce:

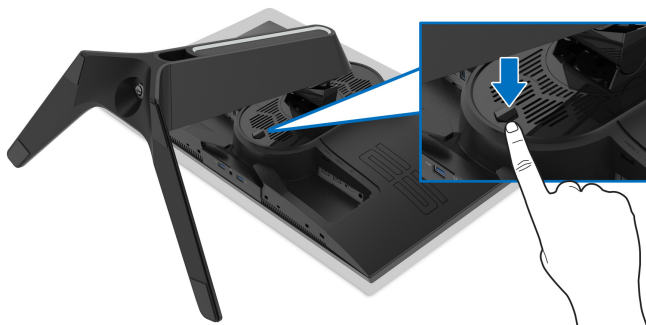
1. Vypněte monitor.
2. Odpojte kabely od počítače.
3. Umístěte monitor na měkkou látku nebo hadřík.
4. Opatrně odsuňte a sejměte kryt pro vstupy a výstupy monitoru.



5. Odpojte kabely z monitoru a vytáhněte je skrz otvor pro uspořádání kabelů na podstavci.



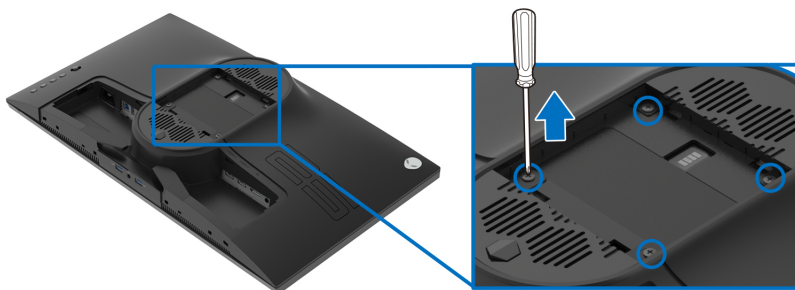
6. Podržte stisknuté tlačítko pro uvolnění podstavce.



7. Zvedněte podstavec nahoru směrem od monitoru.



Montáž na stěnu pomocí držáku VESA (volitelně)



(Rozměry šroubu: M4 x 10 mm)

Postupujte podle pokynů, které jsou přiloženy k sadě pro montáž na stěnu kompatibilní s VESA.

1. Umístěte monitor na měkkou látku nebo hadřík a položte jej na stabilní rovný povrch.
2. Demontujte podstavec. (Viz část **Demontáž podstavce.**)
3. Pomocí křížového šroubováku odšroubujte čtyři šrouby zajišťující plastový kryt.
4. Upevněte k monitoru montážní držák, který je součástí sady pro montáž na stěnu.
5. Upevněte monitor na stěnu. Více informací najdete v dokumentaci, která byla zaslána spolu se sadou pro montáž na stěnu.

POZNÁMKA: Pouze pro použití s držákem pro montáž na stěnu schváleným akreditovanou institucí s minimální hmotností nebo nosností 16,60 kg.

Ovládání monitoru

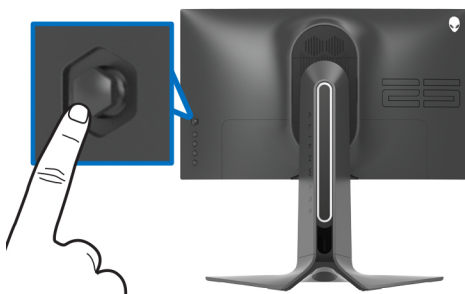
Zapnutí monitoru

Zapněte monitor stisknutím tlačítka napájení.



Používání pákového ovladače

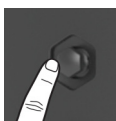
Pomocí pákového ovladače na zadní straně monitoru můžete provádět nastavení OSD.



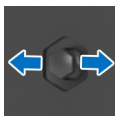
1. Stisknutím tlačítka pákového ovladače spustíte hlavní nabídku OSD.
2. Přesunutím pákového ovladače nahoru/dolů/vlevo/vpravo přepínáte mezi možnostmi.
3. Opětným stisknutím tlačítka pákového ovladače potvrďte nastavení a ukončení.

Pákový ovladač

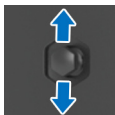
Popis



- Když je zapnutá nabídka OSD, stisknutím tlačítka potvrďte výběr nebo uložte nastavení.
 - Když je nabídka OSD vypnutá, stiskněte toto tlačítko pro spuštění hlavní nabídky OSD. Viz [Přístup k systémovému menu](#).
-



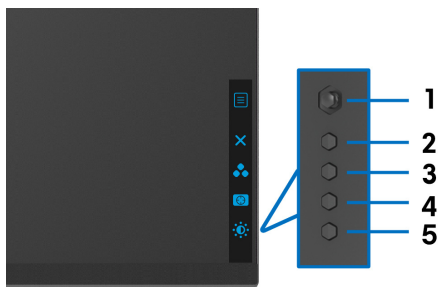
- Pro dvoucestnou (vpravo a vlevo) směrovou navigaci.
- Přesuňte se vpravo pro otevření podnabídky.
- Přejděte vlevo pro odchod z podnabídky.
- Zvyšuje (vpravo) nebo snižuje (vlevo) parametry vybrané položky nabídky.






- Pro dvoucestnou (nahoru a dolů) směrovou navigaci.
- Přepíná mezi položkami nabídky.
- Zvyšuje (nahoru) nebo snižuje (dolů) parametry vybrané položky nabídky.

Použití ovládacích prvků na zadním panelu

Pomocí ovládacích tlačítek na zadní straně monitoru můžete získat přístup na nabídku OSD a funkční tlačítka.



Následující tabulka popisuje tlačítka na zadním panelu:

Tlačítko na zadním panelu	Popis
1  Nabídka	Pro spuštění hlavní nabídky OSD. Viz Přístup k systémovému menu .
2  Ukončit	Pro ukončení hlavní nabídky OSD.
3  Funkční tlačítko/Preset Modes (Přednastavené režimy)	Pro zadání požadovaného barevného režimu ze seznamu předvoleb.

4



Funkční tlačítko/Dark Stabilizer (Stabilizátor tmavé)

Pro přímý přístup k posuvníku nastavení **Dark Stabilizer (Stabilizátor tmavé)**.

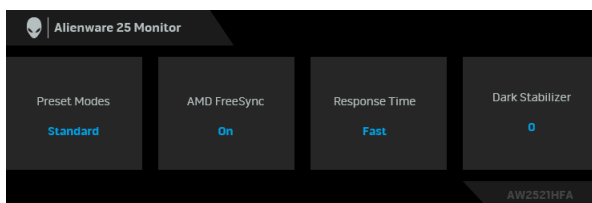
5



Funkční tlačítko/Brightness/Contrast (Jas/Kontrast)

Pro přímý přístup k posuvníku nastavení **Brightness/Contrast (Jas/Kontrast)**.

Když stisknete kterékoli z těchto tlačítek (kromě tlačítka pákového ovladače), zobrazí se stavový řádek OSD, abyste mohli zjistit aktuální nastavení některých funkcí OSD.



Použití OSD (On-Screen Display) menu

Přístup k systémovému menu

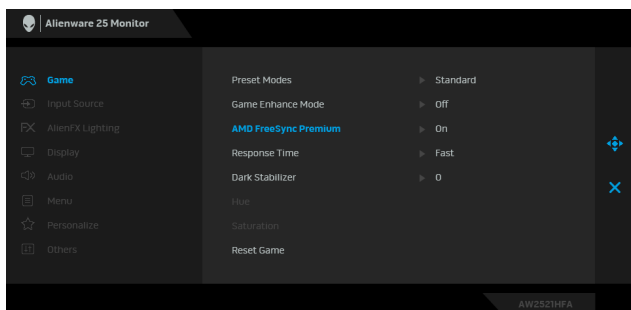
Ikona

Nabídka a podnabídky

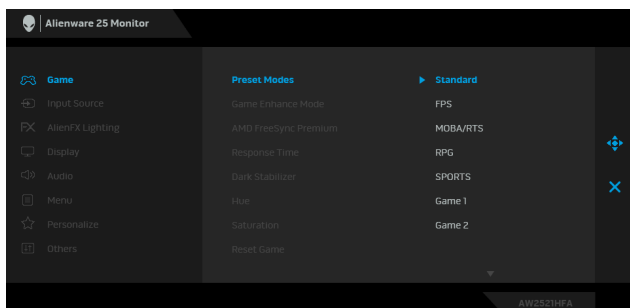
Popis

**Game (Hry)**

Pomocí této nabídky přizpůsobíte vizuální prostředí pro hraní.



Preset Modes (Přednastavené režimy) Umožňuje vám výběr některého z přednastavených barevných režimů.



- **Standard (Standardní):** Použití výchozích nastavení barev monitoru. Jedná se o výchozí režim.
- **FPS:** Nastaví barvy ideální pro střílečky z pohledu první osoby (FPS).
- **MOBA/RTS:** Nastaví barvy ideální pro hraní online her pro více hráčů (MOBA) a reálné strategie (RTS).
- **RPG:** Nastaví barvy ideální pro rolové hry (RPG).
- **SPORTS:** Nastaví barvy ideální pro sportovní hry.
- **Game 1 (Hra 1)/Game 2 (Hra 2)/Game 3 (Hra 3):** Umožňuje upravit nastavení barev pro vaše herní potřeby.
- **ComfortView:** Snižuje úroveň modrého světla vyzařovaného z obrazovky, aby sledování bylo pohodlnější pro oči.

VAROVÁNÍ: Možné dlouhodobé účinky emisí modrého světla z monitoru mohou způsobit zranění, jako je digitální únava očí, vyčerpání a poškození zraku. Používání monitoru po dlouhou dobu může také vést k bolesti v částech těla, jako je krk, paže, záda a ramena.

Abyste snížili riziko únavy očí a bolesti krku/rukou/zad/ramen kvůli dlouhodobému používání monitoru, navrhuje vám:

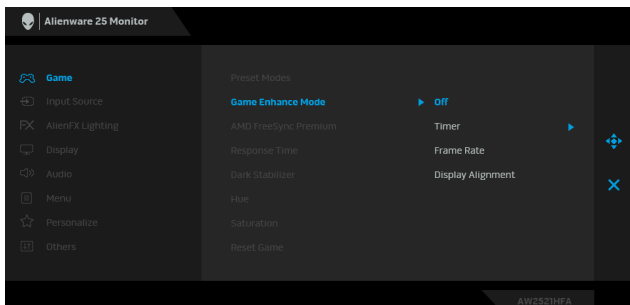
1. Nastavte vzdálenost obrazovky mezi 20 až 28 palců (50 cm až 70 cm) od očí.
2. Často mrkejte, abyste si zvlhčovali oči, nebo si po delším používání monitoru namokřete oči vodou.
3. Pravidelně a často dělejte přestávky každé dvě hodiny na 20 minut.

Preset Modes (Přednastavené režimy)

4. Během těchto přestávek se nedívejte do monitoru, ale zadívejte se na nějaký předmět vzdálený 20 stop po dobu nejméně 20 sekund.
 5. Během přestávek protahování uvolňujte napětí v krku, pažích, zádech a ramenech.
- **Warm (Teplý):** Prezentuje barvy s nižší teplotou barev. Obraz bude teplejší s červeným/žlutým odstínem.
 - **Cool (Studený):** Prezentuje barvy s vyšší teplotou barev. Obraz bude chladnější s modrým odstínem.
 - **Custom Color (Uživatelské barvy):** Umožňuje ručně upravit nastavení barev. Přesunutím pákového ovladače upravte hodnoty **Gain (Zisk)**, **Offset (Posun)**, **Hue (Odstín)** a **Saturation (Sytost)** a vytvořte vlastní přednastavený barevný režim.

Game Enhance Mode (Režim pro vylepšení her)

Tato funkce nabízí tři dostupné funkce pro vylepšení prostředí pro hraní.



▪ Off (Vyp.)

Vyberte pro zakázání funkcí v možnosti **Game Enhance Mode (Režim pro vylepšení her)**.

▪ Timer (Časovač)

Umožňuje vám zakázat nebo povolit časovač v horním levém rohu displeje. Časovač ukazuje čas, který uplynul od zahájení hry. Vyberte možnost ze seznamu časových intervalů, abyste měli přehled o zbývajícím čase.

▪ Frame Rate (Frekvence snímků)

Výběrem možnosti **On (Zap.)** můžete zobrazit aktuální počet snímků za sekundu při hraní her. Čím vyšší frekvence, tím hlaději vybědří pohyb.

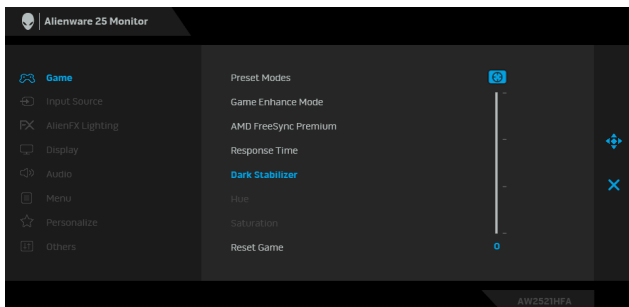
▪ Display Alignment (Zarovnání displeje)

Aktivací této funkce pomůžete zajistit dokonalé zarovnání obsahu videa z více displejů.

AMD FreeSync Premium Když vyberete **On (Zap.)**, monitor běží s nejvyšší možnou snímkovou frekvencí eliminující vstupní prodlevu a trhání, což vede k hladšímu hraní.

Response Time (Doba odezvy) Umožňuje nastavit **Response Time (Doba odezvy)** na **Fast (Rychlý)**, **Super Fast (Super rychlý)** nebo **Extreme (Extrémní)**.

Dark Stabilizer (Stabilizátor tmavé) Tato funkce zlepšuje viditelnost ve tmavých herních scénářích. Čím vyšší je hodnota (0 až 3), tím lepší je viditelnost ve tmavých oblastech zobrazení.



Hue (Odstín) Tato funkce umožňuje změnit barvu obrazu ze zelené na fialovou. Pomocí této funkce nastavte požadovanou barvu pleťového odstínu.

Pomocí pákového ovladače nastavte úroveň odstínu v rozsahu 0 až 100.

Přesunutím pákového ovladače nahoru zvýšte zelený odstín obrazu videa.

Přesunutím pákového ovladače dolů zvýšte fialový odstín obrazu videa.

POZNÁMKA: Úprava **Hue (Odstín)** je k dispozici pouze při výběru přednastaveného režimu **FPS, MOBA/RTS, SPORTS, nebo RPG**.

Saturation (Sytost) Tato funkce umožňuje upravit sytost barev obrazu.

Pomocí pákového ovladače nastavte úroveň sytosti v rozsahu 0 až 100.

Přesunutím pákového ovladače nahoru zvýšte barevný vzhled obrazu videa.

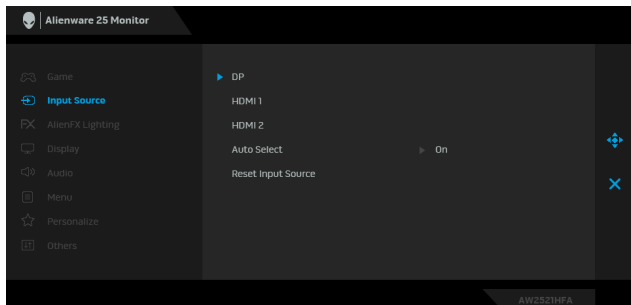
Přesunutím pákového ovladače dolů zvýšte černobílý vzhled obrazu videa.

POZNÁMKA: Úprava **Saturation (Sytost)** je k dispozici pouze při výběru přednastaveného režimu **FPS, MOBA/RTS, SPORTS, nebo RPG**.

Reset Game (Resetovat hru) Obnovení veškerých nastavení v nabídce **Game (Hry)** na výchozí hodnoty z výroby.



Input Source (Vstupní zdroj) Pomocí nabídky **Input Source (Vstupní zdroj)** můžete vybírat mezi různými video signály, které mohou být připojeny k vašemu monitoru.



DP V případě používání DisplayPort (DP) konektoru vyberte vstup **DP**. Výběr potvrďte stisknutím tlačítka pákového ovladače.

HDMI 1
HDMI 2 V případě používání konektorů HDMI vyberte vstup **HDMI 1** nebo **HDMI 2**. Výběr potvrďte stisknutím tlačítka pákového ovladače.

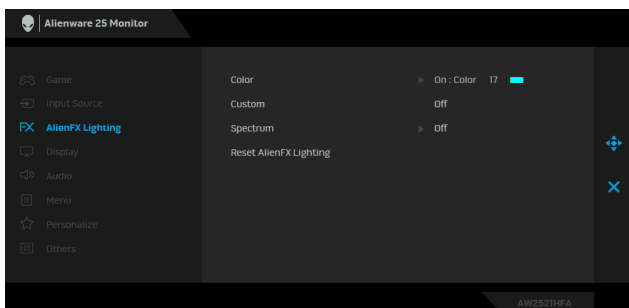
Auto Select (Automatický výběr) Po zapnutí této funkce může monitor automaticky vyhledávat dostupné vstupní zdroje. Výběr potvrďte stisknutím tlačítka pákového ovladače.

Reset Input Source (Resetovat vstupní zdroj) Obnovení veškerých nastavení v nabídce **Input Source (Vstupní zdroj)** na výchozí hodnoty z výroby.

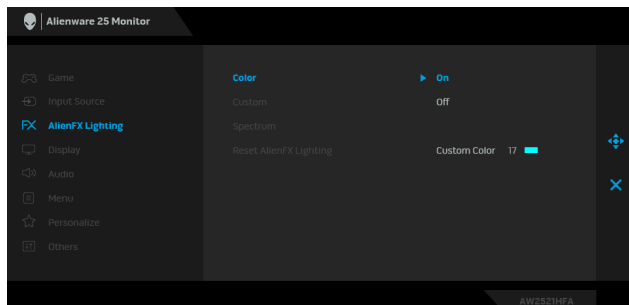


AlienFX Lighting (Osvětlení AlienFX)

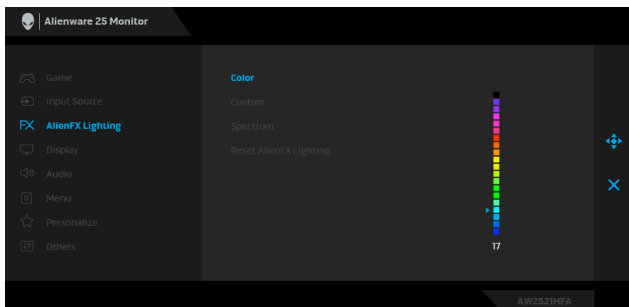
Pomocí této nabídky můžete upravit nastavení světla LED pro tlačítko napájení, logo Alienware, světelný pás na podstavci.



Color (Barva) Pro zadání barvy osvětlení LED vyberte **On (Zap.)** a přesuňte pákový ovladač pro zvýraznění možnosti **Custom Color (Uživatelské barvy)**.



Pak přesunutím pákového ovladače nahoru nebo dolů můžete provést výběr ze seznamu 20 dostupných barev.



Následující tabulka uvádí číslo barvy a kódy RGB použité pro 20 barev LED osvětlení.

Č.	R	G	B
1	0	0	0
2	63	0	255
3	100	0	240
4	255	0	255
5	239	12	175
6	255	0	89
7	255	0	0
8	255	45	0
9	255	75	0
10	255	120	0
11	204	255	0
12	127	255	0
13	76	255	0
14	0	255	0
15	0	255	25
16	0	255	63
17	0	240	240
18	0	63	255
19	0	25	255
20	0	0	255

Pokud chcete osvětlení AlienFX vypnout, vyberte **Off (Vyp.)**.

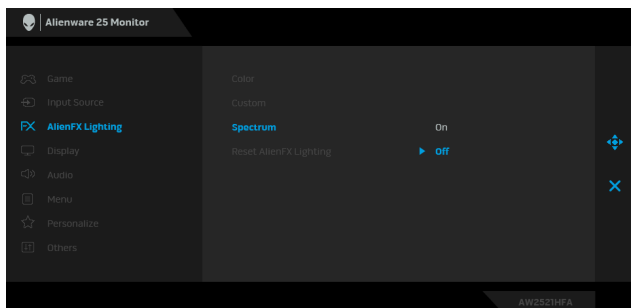
POZNÁMKA: Tyto funkce jsou k dispozici pouze v případě, že je **Spectrum (Spektrum)** zakázané.

**Custom
(Vlastní)**

Tato nabídka je pouze ke čtení. Když pro úpravu osvětlení LED použijete položky **Color (Barva)** nebo/a **Spectrum (Spektrum)**, stav této nabídky zobrazuje **Off (Vyp.)**; když provedete úpravy osvětlení LED pomocí aplikace AlienFX, stav se změní na **On (Zap.)**.

Spectrum (Spektrum)

Pokud vyberete **On (Zap.)**, osvětlení LED svítí a mění barvy v pořadí barevného spektra: červená, oranžová, žlutá, zelená, modrá, indigově modrá a fialová.



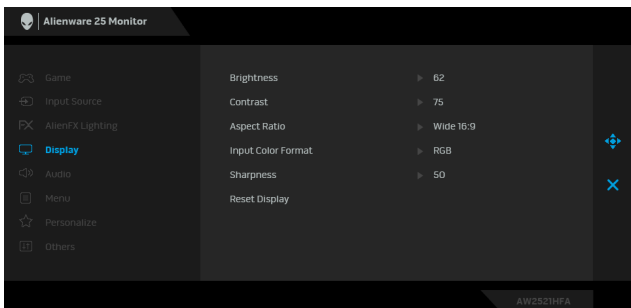
Reset AlienFX Lighting (Resetovat osvětlení AlienFX)

Obnovení veškerých nastavení v nabídce **AlienFX Lighting (Osvětlení AlienFX)** na výchozí hodnoty z výroby.



Display (Zobrazení)

Položku **Display (Zobrazení)** použijte pro nastavení obrazů.



Brightness (Jas)

Brightness (Jas) upravuje úroveň podsvícení.

Přesunutím pákového ovladače nahoru zvýšíte úroveň jasu nebo přesunutím pákového ovladače dolů snížíte úroveň jasu (min. 0 / max. 100).

Contrast (Kontrast)

Nejdříve nastavte **Brightness (Jas)** a potom upravte **Contrast (Kontrast)**, pouze pokud je třeba provést další nastavení.

Přesunutím pákového ovladače nahoru zvýšíte úroveň kontrastu nebo přesunutím pákového ovladače dolů snížíte úroveň kontrastu (min. 0 / max. 100).

Funkce nastavení **Contrast (Kontrast)** umožňuje upravit úroveň rozdílů mezi tmavými a světlými oblastmi na obrazovce monitoru.

Aspect Ratio (Poměr stran) Nastavte poměr stran na některou z možností **Wide 16:9 (Širokouhlý 16:9)**, **Auto Resize (Auto změna velikosti)**, **4:3** nebo **1:1**.

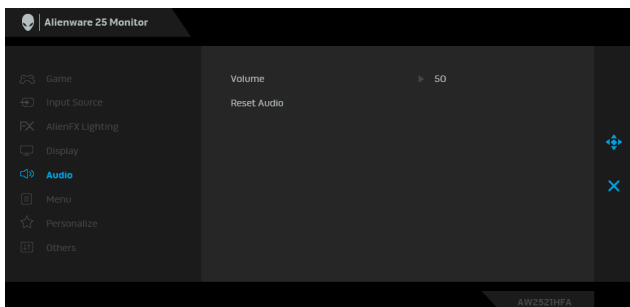
Input Color Format (Vstupní formát barev) Umožňuje nastavit režim video vstupu na:
RGB: Tuto možnost vyberte, pokud je váš monitor připojen k počítači (nebo multimediálnímu přehrávači) pomocí kabelu DP nebo HDMI.
YPbPr: Tuto možnost vyberte, pokud váš multimediální přehrávač podporuje pouze výstup YPbPr.

Sharpness (Ostrost) Tato funkce umožňuje nastavit ostřejší nebo měkčí vzhled obrazu. Přesunutím pákového ovladače nastavte úroveň ostrosti v rozsahu 0 až 100.

Reset Display (Resetovat displej) Obnovení veškerých nastavení v nabídce **Display (Zobrazení)** na výchozí hodnoty z výroby.



Audio (Zvuk)



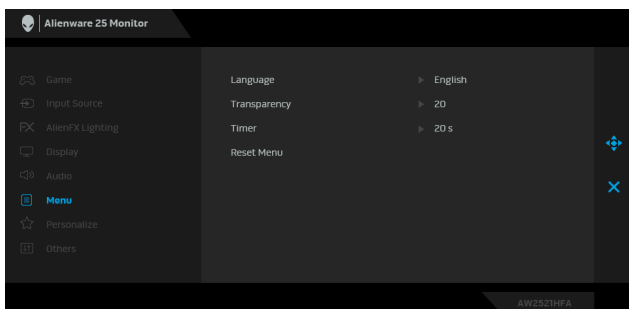
Volume (Hlasitost) Umožňuje nastavit úroveň hlasitosti výstupu ze sluchátek. Pomocí pákového ovladače nastavte úroveň hlasitosti v rozsahu 0 až 100.

Reset Audio (Obnovit zvuk) Obnovení veškerých nastavení v nabídce **Audio (Zvuk)** na výchozí hodnoty z výroby.



Menu (Nabídka)

Tuto položku vyberte pro nastavení OSD zobrazení, jako je například jazyk menu, doba zobrazení menu atd.



Language (Jazyk)

Nastavení některého z osmi jazyků OSD menu (angličtina, španělština, francouzština, němčina, brazilská portugalština, ruština, zjednodušená čínština nebo japonština).

Transparency (Průhlednost)

Přesunutím pákového ovladače nahoru nebo dolů můžete změnit průhlednost nabídky (min. 0 / max. 100).

Timer (Časovač)

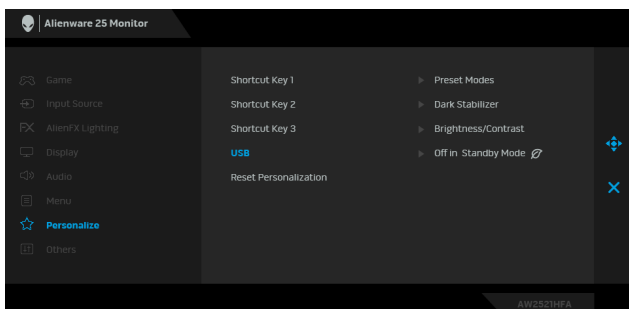
Nastavení doby, po kterou zůstane OSD menu aktivní po přesunutí pákového ovladače nebo stisknutí tlačítka. Přesunutím pákového ovladače nastavte dobu v rozsahu 5 až 60 sekund s krokem 1 sekunda.

Reset Menu (Resetovat nabídku)

Obnovení veškerých nastavení v nabídce **Menu (Nabídka)** na výchozí hodnoty z výroby.



Personalize (Přizpůsobit)



Shortcut Key 1 (Funkční tlačítko 1) Umožňuje vám vybrat některou z funkcí **Preset Modes (Přednastavené režimy)**, **Game Enhance Mode (Režim pro vylepšení her)**, **AMD FreeSync Premium**, **Dark Stabilizer (Stabilizátor tmavé)**, **Brightness/Contrast (Jas/Kontrast)**,

Shortcut Key 2 (Funkční tlačítko 2) **Input Source (Vstupní zdroj)**, **Aspect Ratio (Poměr stran)** nebo **Volume (Hlasitost)** a nastavit ji na funkční tlačítko.

Shortcut Key 3 (Funkční tlačítko 3)

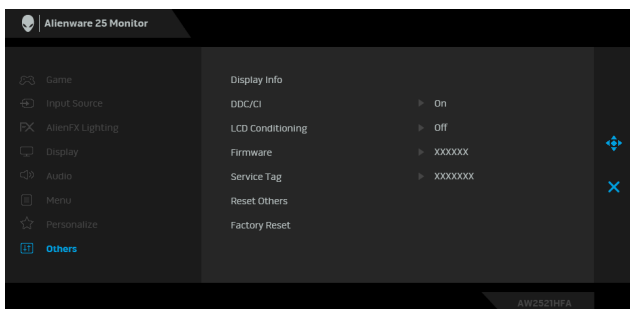
USB Umožňuje vám povolit nebo zakázat funkci USB během pohotovostního režimu monitoru.

POZNÁMKA: Možnost ZAPNOUT nebo VYPNOUT USB v pohotovostním režimu je k dispozici pouze v případě, že je odpojen propojovací kabel USB. Tato možnost bude po připojení výstupního kabelu USB zobrazena šedě.

Reset Personalization (Obnovit Individuální nastavení) Obnovení veškerých nastavení v nabídce **Personalize (Přizpůsobit)** na výchozí hodnoty z výroby.



Others (Ostatní)



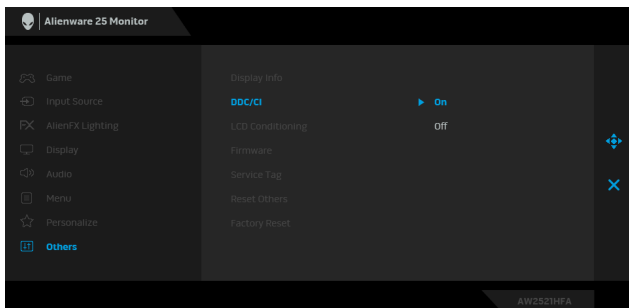
Display Info (Informace o monitoru) Zobrazuje aktuální nastavení monitoru.

DDC/CI

Funkce **DDC/CI** (Display Data Channel/Command Interface) umožňuje provést nastavení monitoru (jasu, vyvážení barev atd.) pomocí softwaru na vašem počítači.

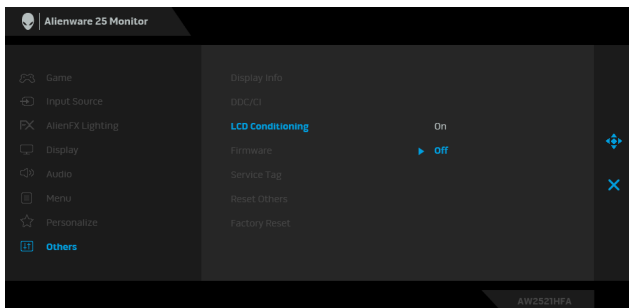
Tuto funkci můžete deaktivovat výběrem možnosti **Off (Vyp.)**.

Aktivací této funkce můžete dosáhnout nejlepšího vizuálního zážitku a optimálního výkonu vašeho monitoru.



LCD Conditioning (Úprava LCD)

Pomáhá snížit méně závažné případy vypálení obrazu. V závislosti na míře vypálení obrazu může činnost programu chvíli trvat. Tuto funkci můžete aktivovat výběrem možnosti **On (Zap.)**.



Firmware

Zobrazí verzi firmwaru monitoru.

Service Tag (Servisní štítek)

Zobrazí servisní štítek monitoru. Tento řetězec je nutný, když chcete telefonickou podporu, zkontrolovat stav záruky, aktualizovat ovladače na webu Dell atd.

Reset Others (Obnovit ostatní)

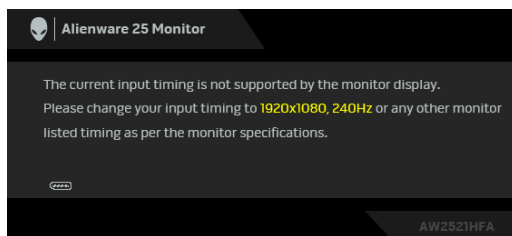
Obnovení veškerých nastavení v nabídce **Others (Ostatní)** na výchozí hodnoty z výroby.

Factory Reset (Obnova nastavení výrobce)

Obnoví všechna nastavení OSD na nastavení z výroby.

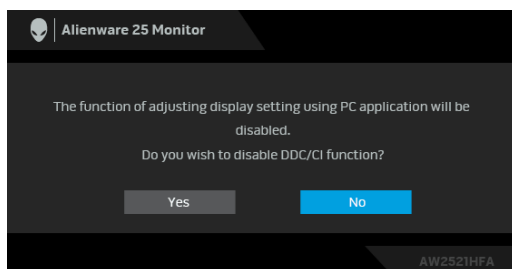
Varovné zprávy OSD

Pokud monitor nepodporuje příslušné rozlišení, zobrazí se následující zpráva:

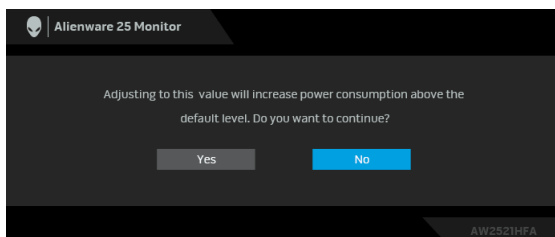


POZNÁMKA: Zpráva může být poněkud jiná s ohledem na připojený vstupní signál.

To znamená, že monitor není schopen provést synchronizaci se signálem, který přijímá z počítače. Rozsah horizontálních a vertikálních frekvencí tohoto monitoru – viz část [Specifikace monitoru](#). Doporučené rozlišení je 1920 x 1080. Před deaktivací funkce **DDC/CI** se zobrazí následující zpráva:

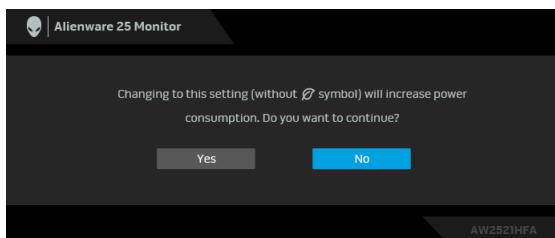


Při prvním nastavení úrovně položky **Brightness (Jas)** se zobrazí následující zpráva:



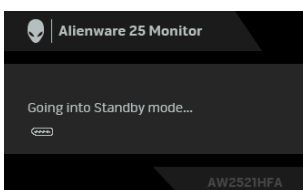
POZNÁMKA: Pokud vyberete možnost Yes (Ano), zpráva se nezobrazí, až příště budete chtít změnit nastavení Brightness (Jas).

Při prvním nastavení **USB** na **On in Standby Mode (Zapnuto v pohotovostním režimu)** se zobrazí následující zpráva:



POZNÁMKA: Pokud vyberete možnost **Yes (Ano)**, zpráva se nezobrazí, až příště budete chtít změnit nastavení **USB**.

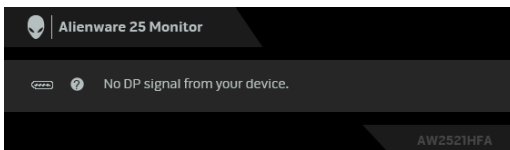
Při aktivaci pohotovostního režimu se zobrazí následující zpráva:



Pro přístup do **Použití OSD (On-Screen Display) menu** aktivujte počítač a obnovte činnost monitoru.

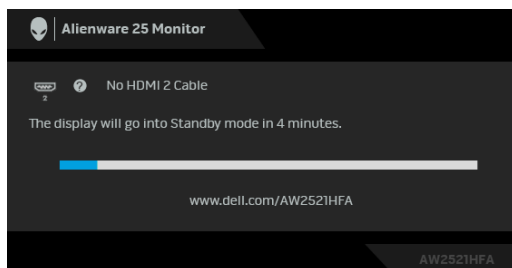
POZNÁMKA: Zpráva může být poněkud jiná s ohledem na připojený vstupní signál.

Při stisknutí jakéhokoliv tlačítka kromě tlačítka napájení se v závislosti na vybraném vstupu zobrazí následující zpráva:



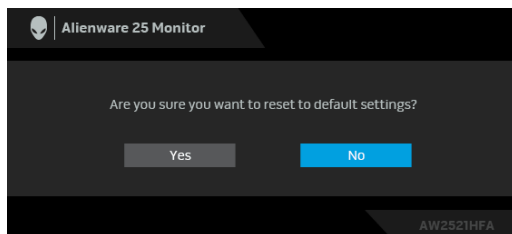
POZNÁMKA: Zpráva může být poněkud jiná s ohledem na připojený vstupní signál.

Pokud je vybrán vstup HDMI nebo DP a není připojen příslušný kabel, zobrazí se plovoucí dialogové okno uvedené níže.



POZNÁMKA: Zpráva může být poněkud jiná s ohledem na připojený vstupní signál.

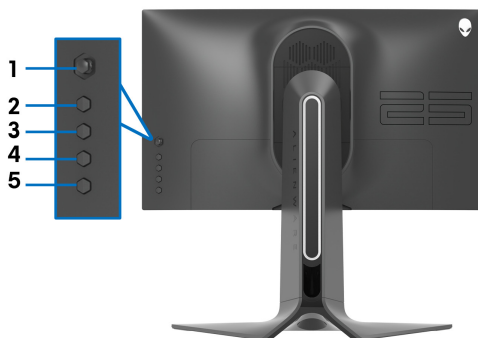
Pokud vyberete **Factory Reset (Obnova nastavení výrobce)**, zobrazí se následující zpráva:



Další informace najdete v [Odstraňování závad](#).


Zamykání ovládacích tlačítek na zadním panelu

Ovládací tlačítka na zadním panelu můžete zamknout, abyste zabránili přístupu k nabídce OSD nebo tlačítku napájení.



Zamknutí tlačítek:

1. Stiskněte a přidržte **Tlačítko 5** po dobu čtyř sekund a na obrazovce se zobrazí nabídka.
2. Vyberte některý z následujících způsobů:
 - **Menu Buttons (Tlačítka nabídky):** Tuto možnost vyberte, chcete-li zamknout všechna tlačítka nabídky OSD kromě tlačítka Napájení.
 - **Power Button (Tlačítko napájení):** Tuto možnost vyberte, chcete-li zamknout pouze tlačítko Napájení.
 - **Menu + Power Buttons (Tlačítko napájení a tlačítko nabídky):** Tuto možnost vyberte, chcete-li zamknout všechna tlačítka na ovládání na zadním panelu.

Chcete-li tlačítka odemknout, stiskněte a přidržte **Tlačítko 5** po dobu čtyř sekund a na obrazovce se zobrazí nabídka. Vyberte **ikonu Odemknout**  pro odemčení tlačítek.

Nastavení maximálního rozlišení

Pro nastavení maximálního rozlišení monitoru proveďte níže uvedený postup:
V systému Windows 7, Windows 8 a Windows 8.1:

1. Pouze v případě Windows 8 a Windows 8.1 vyberte dlaždici Plocha pro přepnutí na klasickou plochu.
2. Na ploše stiskněte pravé tlačítko myši a vyberte položku **Rozlišení obrazovky**.
3. Klikněte na rozevírací seznam Rozlišení obrazovky a vyberte **1920 x 1080**.
4. Klikněte na **OK**.

V systému Windows 10:

1. Pravým tlačítkem myši klikněte na plochu a klikněte na možnost **Nastavení zobrazení**.
2. Klikněte na **Upřesňující nastavení zobrazení**.
3. Klikněte na rozevírací seznam **Rozlišení** a vyberte možnost **1920 x 1080**.
4. Klikněte na tlačítko **Použít**.

Pokud není možnost 1920 x 1080 k dispozici, může být vyžadována aktualizace grafického ovladače. V závislosti na vašem počítači proveďte jeden z níže uvedených kroků:

Pokud máte stolní počítač nebo notebook Dell:

- Navštivte webové stránky **www.dell.com/support**, zadejte kód ze servisního štítku a stáhněte si nejnovější ovladače pro vaši grafickou kartu.

Pokud nemáte počítač Dell (stolní počítač nebo notebook):

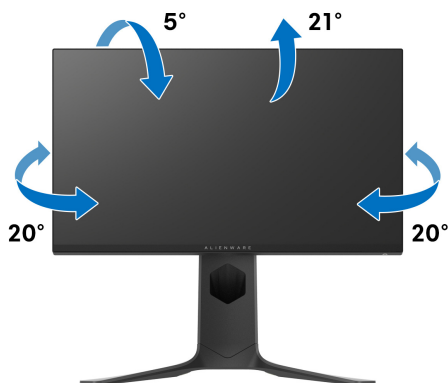
- Navštivte webové stránky výrobce vašeho počítače a stáhněte si nejnovější grafické ovladače.
- Navštivte webové stránky výrobce vaší grafické karty a stáhněte si nejnovější grafické ovladače.

Naklonění, natočení a nastavení výšky monitoru

POZNÁMKA: Následující pokyny jsou pouze pro připojení podstavce, který byl dodán s vaším monitorem. Pokud připojujete podstavec, který jste zakoupili z jiného zdroje, postupujte podle pokynů, které s daným podstavcem byly dodány.

Možnost naklonění a otočení

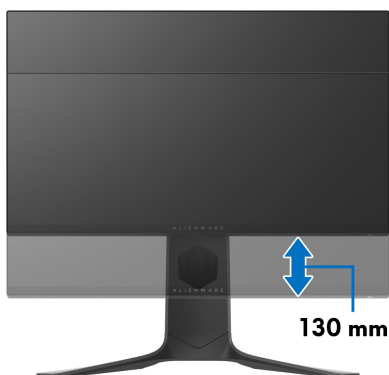
Podstavec upevněný k monitoru umožňuje naklonit a natočit monitor pro dosažení nejpohodlnějšího úhlu pohledu.



POZNÁMKA: Podstavec se při výrobě neinstaluje.

Nastavení výšky

POZNÁMKA: Podstavec lze vertikálně vysunout až o 130 mm. Postup pro vysunutí je uveden na obrázku níže.



Otočení monitoru

Před otočením monitoru byste měli zcela vysunout podstavec (nastavení výšky) a naklonit monitor co nejvíc nahoru, aby nedošlo k nárazu spodního okraje monitoru.



Otočit ve směru hodinových ručiček




Otočit proti směru hodinových ručiček



- **POZNÁMKA:** Pro použití funkce Otočení zobrazení (na šířku nebo na výšku) u vašeho počítače Dell je vyžadován aktualizovaný grafický ovladač, který není dodáván k tomuto monitoru. Nejnovější grafický ovladač lze stáhnout na www.dell.com/support v části Stáhnout – Video ovladače.
- **POZNÁMKA:** Při otočení monitoru na výšku může dojít ke snížení výkonu u graficky náročných aplikací (hraní 3D her atd.).

Nastavení otočení zobrazení u vašeho systému

Po otočení monitoru je třeba dokončit níže uvedený postup a nastavit funkci Otočení zobrazení na vašem systému.

 **POZNÁMKA: Pokud používáte monitor s počítačem jiného výrobce než Dell, zobrazte webové stránky výrobce grafického ovladače nebo vašeho počítače, kde najdete informace o otočení zobrazeného obsahu.**

Postup pro nastavení otočení zobrazení:

1. Na ploše stiskněte pravé tlačítko myši a vyberte položku **Vlastnosti**.
2. Klepněte na záložku **Nastavení** a potom na tlačítko **Upřesnit**.
3. Pokud máte grafickou kartu ATI, vyberte záložku **Otočení** a nastavte požadované otočení.
4. Pokud máte grafickou kartu NVIDIA®, klepněte na záložku **NVIDIA**, v levém sloupci vyberte položku **NVRotate** a potom nastavte požadované otočení.
5. Pokud máte grafickou kartu Intel®, vyberte záložku grafiky **Intel**, klepněte na tlačítko **Vlastnosti grafiky**, vyberte záložku **Otočení** a potom nastavte požadované otočení.

 **POZNÁMKA: Pokud nevidíte požadovanou možnost otočení nebo obraz není otočen správně, navštivte www.dell.com/support a stáhněte si nejnovější ovladač pro vaši grafickou kartu.**

Používání aplikace AlienFX

Efekty osvětlení LED na monitoru Alienware si můžete nakonfigurovat v řadě zón prostřednictvím AlienFX v AWCC (Alienware Command Center).

 **POZNÁMKA: Pokud máte stolní počítač nebo notebook Alienware Gaming, můžete přímo otevřít AWCC a ovládat osvětlení.**

 **POZNÁMKA: Další informace naleznete v nápovědě online Alienware Command Center.**

Nezbytné předpoklady

Než provedete instalaci AWCC na systému jiném než Alienware:

- Ujistěte se, že OS ve vašem počítači je Windows 10 R3 nebo pozdější.
- Ujistěte se, že máte aktivní internetové připojení.
- Ujistěte se, že je kabel USB připojen k monitoru Alienware i počítači.

Instalace AWCC prostřednictvím aktualizace systému Windows

1. Aplikace AWCC je stažena a automaticky se nainstaluje. Instalace trvá několik minut.
2. Přejděte do složky programu, abyste zajistili, že instalace bude úspěšná. Nebo můžete v nabídce **Start** najít aplikaci AWCC.
3. Spusťte AWCC a proveďte následující kroky pro stažení dalších komponent softwaru:
 - V okně **Nastavení** klikněte na položku **Windows Update** a potom klikněte na položku **Zkontrolovat aktualizace**, abyste zjistili průběh aktualizace ovladače Alienware.
 - Pokud aktualizace ovladače ve vašem počítači nereaguje, nainstalujte AWCC ze stránky podpory společnosti Dell.

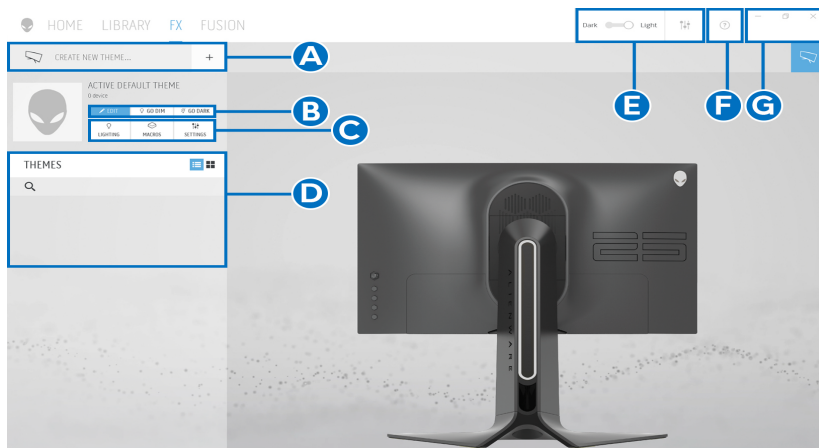
Instalace AWCC ze stránky podpory společnosti Dell

1. Na adrese www.dell.com/support/drivers zadejte do pole pro vyhledávání AW2521HFA nebo AW2521HFLA a stáhněte si nejnovější verzi následujících položek:
 - Aplikace Alienware Command Center
 - Ovladač Alienware Gaming Monitor Control Center
2. Přejděte do složky, v níž jste uložili instalační soubory.
3. Dvakrát klikněte na instalační soubor a podle pokynů na obrazovce a dokončete instalaci.

Navigace v okně AlienFX

Díky Alienware Command Center vám aplikace AlienFX umožňuje ovládat barvy a efekty přechodu osvětlení LED vašeho monitoru Alienware.

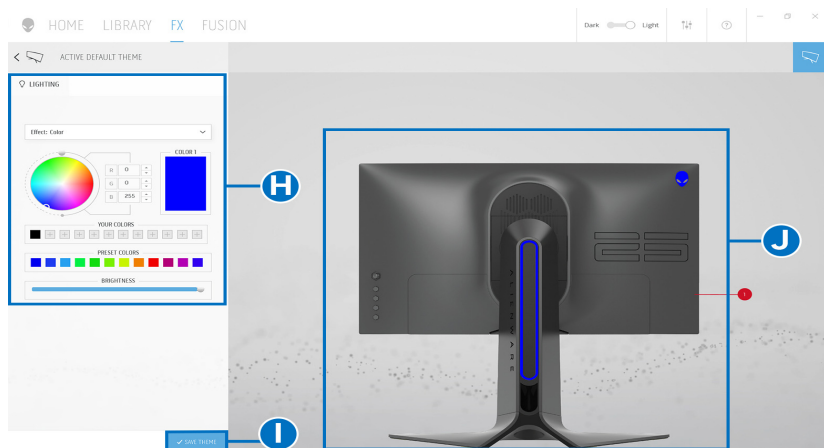
Na domovské obrazovce AWCC klikněte na **FX** v horní části nabídky pro přístup na domovskou obrazovku AlienFX.



V následující tabulce jsou popsány funkce a prvky na domovské obrazovce:

Č.	Funkce	Popisy
A	CREATE NEW THEME... (VYTVORIT NOVÝ MOTIV...)	Klikněte na + a potom do textového pole zadejte název pro přidání motivu.
B	Upravit ovládací prvky	<ul style="list-style-type: none"> • EDIT (UPRAVIT): Nabízí možnosti pro přizpůsobení nastavení osvětlení pro váš motiv. • GO DIM (ZTLUMIT): Osvětlení ztlumí. • GO DARK (ZTMAVIT): Vypne světlo.
C	Komponenty motivu	Pomocí těchto komponentů (LIGHTING (OSVĚTLENÍ) , MACROS (MAKRA) , SETTINGS (NASTAVENÍ)) můžete z vybraného motivu učinit aktivní motiv.
D	Seznam THEMES (Motivy)	Zobrazí motivy ve zobrazení seznamu nebo v zobrazení mřížky.
E	Ovládací prvky pozadí	Slouží k nastavení animovaných efektů na pozadí.
F	Nápověda	Klikněte pro přístup na nápovědu online AWCC.
G	Ovládací prvky okna	Pomocí tlačítek můžete minimalizovat, maximalizovat nebo obnovit velikost okna. Pokud vyberete × , aplikace se zavře.

Pokud začnete přizpůsobovat motiv, měla by se zobrazit následující obrazovka:



V následující tabulce jsou popsány funkce a prvky na obrazovce:


Č.	Funkce	Popisy
H	LIGHTING (OSVĚTLENÍ) – panel	Pomocí ovládacích prvků na tomto panelu můžete nastavit efekty osvětlení určitého motivu. Více informací najdete v části Nastavení efektů osvětlení .
I	SAVE THEME (ULOŽIT MOTIV)	Klikněte pro uložení všech úprav a změn na motivu.
J	Živý náhled	Zóny osvětlení odpovídají očíslovaným popiskům. Kliknutím na číslo na obrázku si můžete vybrat jednu zónu. Když provádíte úpravy osvětlení, náhled monitoru zároveň zobrazuje nové efekty.

Vytvoření motivu

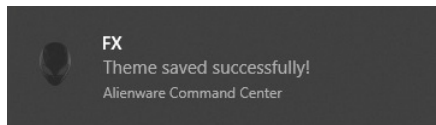
Pokud chcete vytvořit motiv s vašimi preferovanými nastaveními osvětlení:

1. Spusťte AWCC.
2. Klikněte na **FX** v horní části nabídky pro přístup na domovskou obrazovku AlienFX.
3. V horním levém rohu okna klikněte na **+** pro vytvoření nového motivu.
4. Do textového pole **CREATE NEW THEME (VYTVOŘIT NOVÝ MOTIV)** zadejte název motivu.

5. Zadejte zóny osvětlení, pro které chcete učinit úpravy osvětlení:
 - výběrem zaškrtnutých políček zón na oblasti živého náhledu nebo
 - kliknutím na očíslovaný popisik na obrázku monitoru
6. Na panelu **LIGHTING (OSVĚTLENÍ)** vyberte preferované efekty osvětlení z rozevíracího seznamu, kde jsou možnosti jako **Morph (Morfing)**, **Pulse (Pulzace)**, **Color (Barva)**, **Spectrum (Spektrum)** a **Breathing (Změna intenzity)**. Více informací najdete v části **Nastavení efektů osvětlení**.

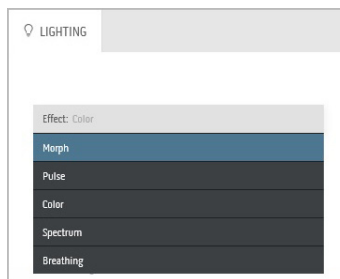
 **POZNÁMKA: Možnost Spectrum (Spektrum) je k dispozici, pouze pokud vyberete All Zones (Všechny zóny) pro provedení úprav osvětlení.**

7. Opakujte krok 5 a krok 6 pro provedení další dostupných možností konfigurace podle své preference.
8. Po dokončení klikněte na položku **SAVE THEME (ULOŽIT MOTIV)**. V pravém horním rohu obrazovky se zobrazí informační zpráva.



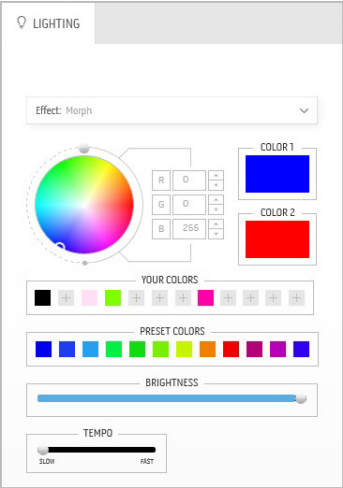

Nastavení efektů osvětlení

Panel **LIGHTING (OSVĚTLENÍ)** nabízí různé efekty osvětlení. Kliknutím na položku **Effect (Efekt)** můžete otevřít rozevírací nabídku s dostupnými možnostmi.



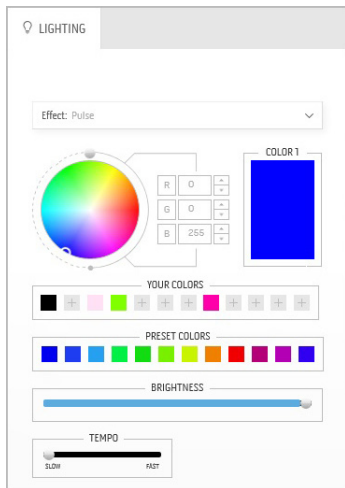
 **POZNÁMKA: Zobrazené možnosti se mohou lišit podle zadané zóny osvětlení.**

V následující tabulce je přehled různých možností:

Morph (Morfing)	Popisy
	<p>Efekt změni barvu světla na jinou formou plynulého přechodu.</p> <p>Provádění úprav:</p> <ol style="list-style-type: none">1. Vyberte požadovanou barvu z barevné palety nebo seznamu PRESET COLORS (PŘEDNASTAVENÉ BARVY). Zobrazí se vybraná barva a její barevné kódy RGB v pravém poli. <p>POZNÁMKA: Pokud chcete změnit barvu, pomocí šipek nahoru a dolů vedle polí R/G/B upravte barevné kódy.</p> <ol style="list-style-type: none">2. Pokud chcete přidat vybranou barvu do seznamu YOUR COLORS (VAŠE BARVY) pro rychlý přístup v budoucnu, klikněte na . Do seznamu lze přidat maximálně 12 barev. <p>POZNÁMKA: Pokud chcete ze seznamu odstranit stávající vzorek barvy, pravým tlačítkem na něj klikněte.</p> <ol style="list-style-type: none">3. Opakujte předchozí kroky pro zadání položky Color 2 (Barva 2) pro nastavení konečné barvy světla.4. Přetáhněte posuvník BRIGHTNESS (JAS) pro nastavení světlosti barvy.5. Přetáhněte posuvník TEMPO pro nastavení rychlosti přechodu.

Pulse (Pulzace)

Popisy



Efekt způsobí blikání s krátkou pauzou.

Provádění úprav:

1. Vyberte požadovanou barvu z barevné palety nebo seznamu **PRESET COLORS (PŘEDNASTAVENÉ BARVY)**. Zobrazí se vybraná barva a její barevné kódy RGB v pravém poli.

POZNÁMKA: Pokud chcete změnit barvu, pomocí šipek nahoru a dolů vedle polí R/G/B upravte barevné kódy.

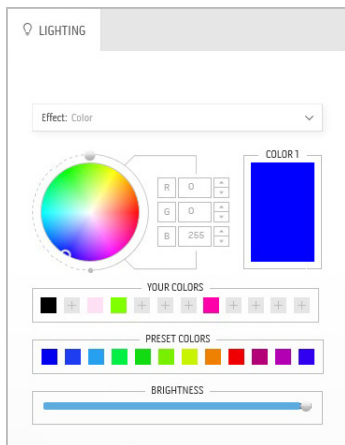
2. Pokud chcete přidat vybranou barvu do seznamu **YOUR COLORS (VAŠE BARVY)** pro rychlý přístup v budoucnu, klikněte na . Do seznamu lze přidat maximálně 12 barev.

POZNÁMKA: Pokud chcete ze seznamu odstranit stávající vzorek barvy, pravým tlačítkem na něj klikněte.

3. Přetáhněte posuvník **BRIGHTNESS (JAS)** pro nastavení světlosti barvy.
4. Přetáhněte posuvník **TEMPO** pro nastavení rychlosti pulzace.

Color (Barva)

Popisy




Efekt nastaví světlo LED na jednu statickou barvu.

Provádění úprav:

1. Vyberte požadovanou barvu z barevné palety nebo seznamu **PRESET COLORS (PŘEDNASTAVENÉ BARVY)**. Zobrazí se vybraná barva a její barevné kódy RGB v pravém poli.

POZNÁMKA: Pokud chcete změnit barvu, pomocí šipek nahoru a dolů vedle polí R/G/B upravte barevné kódy.

2. Pokud chcete přidat vybranou barvu do seznamu **YOUR COLORS (VAŠE BARVY)** pro rychlý přístup v budoucnu, klikněte na . Do seznamu lze přidat maximálně 12 barev.

Color (Barva)

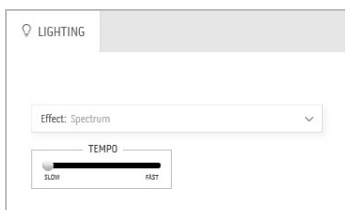
Popisy

POZNÁMKA: Pokud chcete ze seznamu odstranit stávající vzorek barvy, pravým tlačítkem na něj klikněte.

3. Přetáhněte posuvník **BRIGHTNESS (JAS)** pro nastavení světlosti barvy.

Spectrum (Spektrum)

Popisy



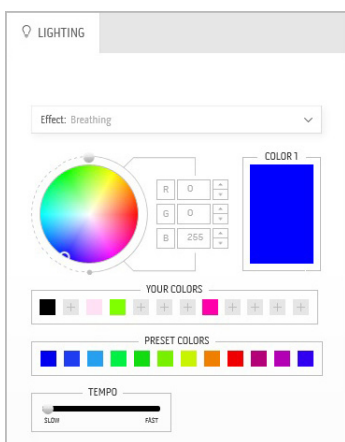
Efekt provádí změnu světla v pořadí spektra: červená, oranžová, žlutá, zelená, modrá, indigově modrá a fialová.

Můžete přetáhnout posuvník **TEMPO** pro nastavení rychlosti přechodu.

POZNÁMKA: Tato možnost je k dispozici, pouze pokud vyberete **All Zones (Všechny zóny)** pro provedení úprav osvětlení.

Breathing (Změna intenzity)

Popisy



Efekt provádí změnu světla z jasu do ztmavení. Provádění úprav:

1. Vyberte požadovanou barvu z barevné palety nebo seznamu **PRESET COLORS (PŘEDNASTAVENÉ BARVY)**. Zobrazí se vybraná barva a její barevné kódy RGB v pravém poli.

POZNÁMKA: Pokud chcete změnit barvu, pomocí šipek nahoru a dolů vedle polí R/G/B upravte barevné kódy.

2. Pokud chcete přidat vybranou barvu do seznamu **YOUR COLORS (VAŠE BARVY)** pro rychlý přístup v budoucnu, klikněte na **+**. Do seznamu lze přidat maximálně 12 barev.
3. Přetáhněte posuvník **TEMPO** pro nastavení rychlosti přechodu.

Odstraňování závad

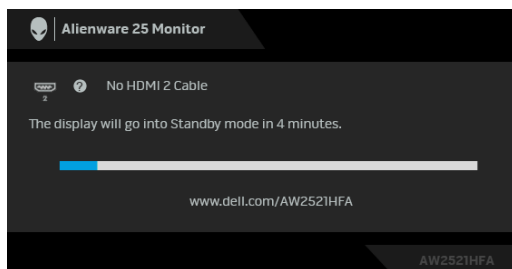
VAROVÁNÍ: Před prováděním jakéhokoliv postupu v této části si prosím přečtete část **Bezpečnostní pokyny**.

Autotest

Váš monitor nabízí funkci autotestu, která vám umožňuje zkontrolovat, zda monitor pracuje správně. Pokud jsou monitor a počítač správně připojeny, avšak obrazovka monitoru zůstává tmavá, proveďte autotest monitoru pomocí následujících kroků:

1. Vypněte počítač i monitor.
2. Odpojte video kabel od zadní strany počítače. Pro zajištění řádné operace Autotest vytáhněte všechny digitální kabely ze zadní strany počítače.
3. Zapněte monitor.

POZNÁMKA: Jestliže monitor nerozpozná video signál a pracuje správně, mělo by se na obrazovce zobrazit dialogové okno (na černém pozadí). V režimu autotestu bude LED indikátor napájení blikat bíle (výchozí barva).



POZNÁMKA: Toto okno se rovněž zobrazí při normálním používání, pokud je video kabelu odpojené nebo poškozené.

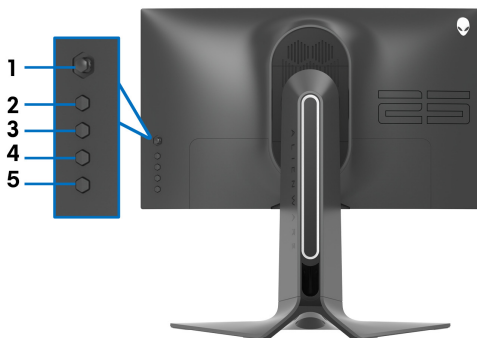
4. Vypněte monitor a znovu připojte video kabel. Potom zapněte počítač i monitor.

Jestliže po provedení předchozího postupu zůstane obrazovka monitoru černá, zkontrolujte ovladač grafické karty a počítač, protože monitor pracuje správně.


Integrovaná diagnostika

Váš monitor je vybaven integrovaným diagnostickým nástrojem, který vám pomůže určit, zda jsou abnormality obrazovky problémem monitoru nebo vašeho počítače a grafické karty.

POZNÁMKA: Integrovanou diagnostiku lze spustit, pouze pokud je video kabel odpojen a monitor je v režimu autotestu.



Spuštění integrované diagnostiky:

1. Ujistěte se, že je obrazovka čistá (žádný prach na povrchu obrazovky).
2. Stiskněte a přidržte **Tlačítko 5** po dobu čtyř sekund a na obrazovce se zobrazí nabídka.
3. Pomocí pákového ovladače zvýrazněte možnost **Diagnostics**
(Diagnostika)  a stisknutím tlačítka pákového ovladače spustíte diagnostiku. Zobrazí se šedá obrazovka.
4. Sledujte, zda má obrazovka nějaké vady nebo abnormality.
5. Překlopte pákový ovladač znovu tak, aby se zobrazila červená obrazovka.
6. Sledujte, zda má obrazovka nějaké vady nebo abnormality.
7. Zopakujte kroky 5 a 6, dokud se na obrazovce nezobrazí zelená, modrá, černá a bílá barva. Všimněte si případných abnormalit nebo vad.

Jakmile se zobrazí obrazovka s textem, je test dokončen. Pro ukončení znovu překlopte pákový ovladač.

Pokud při použití integrovaného diagnostického nástroje nerozpoznáte žádné abnormality obrazovky, pracuje monitor správně. Zkontrolujte grafickou kartu a počítač.

Obecné problémy

Následující tabulka obsahuje obecné informace o běžných problémech monitoru, se kterými se můžete setkat a uvádí také jejich případná řešení:

Obecné příznaky	Co zažíváte	Možná řešení
Žádný video signál/LED indikátor napájení nesvítí	Žádný obraz	<ul style="list-style-type: none">Ujistěte se, že je video kabel správně a pevně připojen k monitoru a počítači.Použitím jiného elektrického zařízení se ujistěte, že je síťová zásuvka funkční.Ujistěte se, že bylo tlačítko napájení zcela stisknuto.Ujistěte se, že byl v nabídce Input Source (Vstupní zdroj) nastaven správný vstupní zdroj.
Žádný video signál/LED indikátor napájení svítí	Žádný obraz nebo jas	<ul style="list-style-type: none">Zvyšte ovládací prvky jasu a kontrastu v nabídce Display (Zobrazení).Proveďte funkci autotestu monitoru.Zkontrolujte, zda nejsou piny v zástrčce video kabelu ohnuté nebo zlomené.Spustěte integrovanou diagnostiku.Ujistěte se, že byl v nabídce Input Source (Vstupní zdroj) nastaven správný vstupní zdroj.
špatné zaostření	Obraz je neostrý, rozmazaný nebo obsahuje dvojitý obraz	<ul style="list-style-type: none">Nepoužívejte prodlužovací video kabely.Obnovte výchozí nastavení monitoru.Změňte rozlišení obrazu na správný poměr stran.
Kolísající/roztřesený obraz	Zvlněný obraz nebo nepatrný pohyb	<ul style="list-style-type: none">Obnovte výchozí nastavení monitoru.Zkontrolujte okolní podmínky.Přemístěte monitor a vyzkoušejte jej v jiné místnosti.
Chybějící pixely	LCD obrazovka obsahuje tečky	<ul style="list-style-type: none">Vypněte a znovu zapněte monitor.Pixel, který trvale nesvítí, představuje přirozenou vadu, jež se může vyskytnout u LCD technologie.Pro podrobné informace o kvalitě monitoru Dell a vadných pixelech navštivte webové stránky zákaznické podpory Dell na: www.dell.com/pixelguidelines.

Neměnné pixely	LCD obrazovka obsahuje světlé tečky	<ul style="list-style-type: none"> ▪ Vypněte a znovu zapněte monitor. ▪ Pixel, který trvale nesvítí, představuje přirozenou vadu, jež se může vyskytnout u LCD technologie. ▪ Pro podrobné informace o kvalitě monitoru Dell a vadných pixelech navštivte webové stránky zákaznické podpory Dell na: www.dell.com/pixelguidelines.
Problémy s jasem	Obraz je příliš tmavý nebo příliš světlý	<ul style="list-style-type: none"> ▪ Obnovte výchozí nastavení monitoru. ▪ Upravte ovládací prvky jasu a kontrastu v nabídce Display (Zobrazení).
Geometrické zkreslení	Obraz není správně vycentrován	<ul style="list-style-type: none"> ▪ Obnovte výchozí nastavení monitoru.
Vodorovné/svislé čáry	Obraz obsahuje jednu nebo více čar	<ul style="list-style-type: none"> ▪ Obnovte výchozí nastavení monitoru. ▪ Proveďte funkci autotestu monitoru a zjistěte, zda se tyto čáry vyskytují i v režimu autotestu. ▪ Zkontrolujte, zda nejsou piny v zástrčce video kabelu ohnuté nebo zlomené. ▪ Spusťte integrovanou diagnostiku.
Problémy synchronizace	Obraz je nečitelný nebo trhaný	<ul style="list-style-type: none"> ▪ Obnovte výchozí nastavení monitoru. ▪ Proveďte funkci autotestu monitoru a zjistěte, zda se nečitelný obraz vyskytuje i v režimu autotestu. ▪ Zkontrolujte, zda nejsou piny v zástrčce video kabelu ohnuté nebo zlomené. ▪ Restartujte počítač v <i>bezpečném režimu</i>.
Problémy týkající se bezpečnosti	Viditelné známky kouře nebo jiskření	<ul style="list-style-type: none"> ▪ Neprovádějte žádné kroky pro odstranění problému. ▪ Kontakt na společnost Dell okamžitě.
Občasné potíže	Monitor se vypíná a zapíná	<ul style="list-style-type: none"> ▪ Ujistěte se, že je video kabel správně a pevně připojen k monitoru a počítači. ▪ Obnovte výchozí nastavení monitoru. ▪ Proveďte funkci autotestu monitoru a zjistěte, zda se občasné potíže vyskytují i v režimu autotestu.
Chybějící barva	Obraz postrádá barvu	<ul style="list-style-type: none"> ▪ Proveďte funkci autotestu monitoru. ▪ Ujistěte se, že je video kabel správně a pevně připojen k monitoru a počítači. ▪ Zkontrolujte, zda nejsou piny v zástrčce video kabelu ohnuté nebo zlomené.

špatná barva	Barva obrazu není dobrá	<ul style="list-style-type: none"> Změňte nastavení Preset Modes (Přednastavené režimy) v nabídce Game (Hry) OSD v závislosti na aplikaci. Upravte hodnotu Gain (Zisk)/Offset (Posun)/Hue (Odstín)/Saturation (Sytost) v části Custom Color (Uživatelské barvy) v nabídce OSD Game (Hry). Spustíte integrovanou diagnostiku.
Na monitoru zůstává delší doba zobrazena stopa po statickém obrazu	Na obrazovce se objevuje mírný stín ze statického obrazu	<ul style="list-style-type: none"> Nastavte obrazovku tak, aby se vypnula po několika minutách nečinnosti. Tyto položky lze upravit v možnostech napájení systému Windows nebo v nastavení Spořič energie Mac. Nebo použijte dynamicky se měnící spořič obrazovky.

Specifické problémy výrobku

Specifické symptomy	Co zažíváte	Možná řešení
Obraz je příliš malý	Obraz je vycentrován, ale není zobrazen přes celou obrazovku	<ul style="list-style-type: none"> Obnovte výchozí nastavení monitoru.
Monitor nelze nastavit pomocí tlačítek na zadním panelu	Nabídka OSD se na obrazovce nezobrazí	<ul style="list-style-type: none"> Vypněte monitor, odpojte napájecí kabel, opět jej připojte a znovu zapněte monitor. Nabídka OSD může být zamčena. Stiskněte a podržte čtvrté tlačítko (ve výchozím nastavení klávesová zkratka Brightness/Contrast (Jas/Kontrast)) pod tlačítkem pákového ovladače na 4 sekundy pro odemčení.
Při stisknutí ovládacích tlačítek není k dispozici žádný vstupní signál	Není zobrazen obraz a LED indikátor svítí modře	<ul style="list-style-type: none"> Zkontrolujte zdroj signálu. Posunutím myši nebo stisknutím tlačítka na klávesnici se ujistěte, že počítač není v úsporném režimu. Ujistěte se, že je signálový kabel správně připojen. V případě potřeby signálový kabel odpojte a znovu připojte. Restartujte počítač nebo video přehrávač.
Obraz nevyplňuje celou obrazovku	Obraz nevyplňuje výšku nebo šířku obrazovky	<ul style="list-style-type: none"> Kvůli různým video formátům (poměrům stran) se nemusí obraz zobrazit na celou obrazovku. Spustíte integrovanou diagnostiku.

Specifické problémy USB (Universal Serial Bus)

Specifické symptomy	Co zažíváte	Možná řešení
USB rozhraní nepracuje	Periferní USB zařízení nepracují	<ul style="list-style-type: none">• Zkontrolujte, zda je monitor zapnutý.• Odpojte a znovu připojte výstupní USB kabel k vašemu počítači.• Odpojte a znovu připojte periferní USB zařízení (do vstupního USB konektoru).• Obnovte výchozí nastavení monitoru.• Restartujte počítač.• Některá USB zařízení, jako například přenosný externí pevný disk, vyžadují vyšší elektrický proud. Proto připojte taková zařízení přímo k počítači.
Superrychlé rozhraní USB 3.0 je pomalé	Periferní zařízení podporující superrychlé rozhraní USB 3.0 pracují pomalu nebo nepracují vůbec	<ul style="list-style-type: none">• Zkontrolujte, zda váš počítač podporuje rozhraní USB 3.0.• Některé počítače mají konektory USB 3.0, USB 2.0 i USB 1.1. Ujistěte se, že používáte správný USB konektor.• Odpojte a znovu připojte výstupní USB kabel k vašemu počítači.• Odpojte a znovu připojte periferní USB zařízení (do vstupního USB konektoru).• Restartujte počítač.
Bezdrátová periferní zařízení USB přestanou pracovat, když je zapojeno zařízení USB 3.0	Bezdrátová periferní zařízení USB reagují pomalu nebo pouze pracují, když se vzdálenost mezi nimi a přijímačem sníží	<ul style="list-style-type: none">• Zvětšete vzdálenost mezi periferními zařízeními USB 3.0 a bezdrátovým přijímačem USB.• Umístěte bezdrátový přijímač USB co nejbližší k bezdrátovým periferním zařízením USB.• Pomocí prodlužovacího kabelu USB umístěte bezdrátový přijímač USB co nejdále od portu USB 3.0.

Dodatek

VAROVÁNÍ: Bezpečnostní pokyny

⚠ VAROVÁNÍ: Používání ovládacích prvků a provádění nastavení nebo postupů, které nejsou uvedeny v této dokumentaci, může vést k úrazu elektrickým proudem anebo mechanickému poškození výrobku.

Pokud jde o informace o bezpečnostních pokynech, viz Informace o bezpečnosti, životním prostředí a předpisech (SERI).

Oznámení FCC (pouze USA) a další informace o předpisech

Pro oznámení FCC a další informace o předpisech navštivte webové stránky popisující soulad s předpisy na www.dell.com/regulatory_compliance.

Kontakt na společnost Dell

Pro zákazníky v USA, volejte 800-WWW-DELL (800-999-3355).

✍ POZNÁMKA: Pokud nemáte aktivní připojení k internetu, můžete nalézt kontaktní informace na vaší nákupní faktuře, dodacím listu, účtence nebo v produktovém katalogu Dell.

Společnost Dell poskytuje podporu online a po telefonu a také různé možnosti servisu. Jejich dostupnost se liší podle země a výrobku. Některé služby nemusí být ve vaší oblasti dostupné.

- Online technická pomoc: www.dell.com/support/monitors
- Kontaktování společnosti Dell: www.dell.com/contactdell

Databáze produktů EU pro energetický štítek a informační list produktu

AW2521HFA: <https://eprel.ec.europa.eu/qr/347816>

AW2521HFLA: <https://eprel.ec.europa.eu/qr/348284>