




Monitor Alienware AW2521HFA/ AW2521HFLA Korisnički vodič

Model: AW2521HFA/AW2521HFLA
Regulatorni broj modela: AW2521HFb

A L I E N W A R E™ 

Napomene, potreban oprez i upozorenja

-  **NAPOMENA: NAPOMENA** označava važne informacije koji vam pomažu bolje koristiti vaše računalo.
-  **OPREZ: OPREZ** označava moguće oštećenje hardvera ili gubitak podataka ako ne slijedite upute.
-  **UPOZORENJE: UPOZORENJE** označava moguće oštećenje imovine, osobne ozljede ili smrtne posljedice.

© 2020. Dell Inc. ili podružnice. Sva prava pridržana. Dell, EMC i ostali zaštitni znakovi zaštitni su znakovi tvrtke Dell Inc. ili njezinih podružnica. Ostali zaštitni znakovi mogu biti zaštitni znakovi svojih vlasnika.

2020 - 12

Rev. A01

Sadržaj

O monitoru	6
Sadržaj pakiranja	6
Značajke proizvoda	8
Opis dijelova i kontrola	9
Pogled sprijeda	9
Pogled straga	10
Pogled straga i odozdo	11
Specifikacije monitora	13
Tehnički podaci za razlučivost	14
Podržani video načini rada	15
Unaprijed postavljeni načini prikaza	15
Tehnički podaci o električnoj energiji	16
Fizička svojstva	17
Svojstva u svezi okoliša	18
Dodjela pinova	19
Mogućnost za značajku „Uključi i radi“	21
Sučelje univerzalne serijske sabirnice (USB)	21
USB priključnica prema računalu	21
USB priključak prema opremi	22
USB priključci	22
Kvaliteta LCD monitora i pravila za piksele	23
Smjernice za održavanje	23
Čišćenje monitora	23
Podešavanje monitora	24
Pričvršćivanje postolja	24
Priključivanje računala	29
Odvajanje stalka monitora	30

VESA zidno montiranje (dodatno)	32
Korištenje monitora	33
Uključivanje monitora	33
Uporaba kontrola na palici	33
Korištenje kontrola na stražnjoj ploči	34
Korištenje zaslonskog (OSD) izbornika	35
Pristup sustavu izbornika	35
OSD poruke upozorenja	46
Zaključavanje upravljačkih tipki na stražnjoj ploči	49
Postavljanje maksimalne razlučivosti	50
Podešavanje kosine, nagnutosti i produljivanja	51
Nastavci za nagib i zakretanje	51
Okomito produljivanje	51
Rotiranje monitora	52
Rotiranje u smjeru kazaljke na satu	52
Rotiranje u smjeru suprotnom od kazaljke na satu	53
Podešavanje postavki rotacije zaslona u vašem sustavu	54
Korištenje aplikacije AlienFX	55
Preduvjeti	55
Instalacije AWCC tijekom Windows ažuriranja	55
Instalacija AWCC s Dellove web stranice za podršku	55
Kretanje po AlienFX prozoru	56
Stvaranje teme	57
Postavljanje efekata rasvjete	58
Rješavanje problema	62
Samoprovjera	62
Ugrađena dijagnostika	63
Najčešći problemi	64
Specifični problemi proizvođača	66
Specifični problemi univerzalne serijske sabirnice (USB)	67




Dodatak	68
FCC napomene (samo SAD) I ostale regulatorne informacije	68
Kako kontaktirati tvrtku Dell	68
EU baza podataka proizvoda za energetska oznaku i tehnički list s podacima o proizvodu.....	68





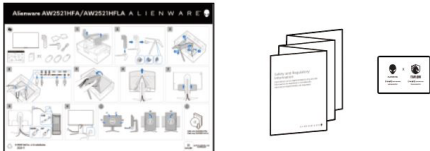
O monitoru

Sadržaj pakiranja

Ovaj monitor isporučuje se s dolje prikazanim dijelovima. Ako neki dio nedostaje, kontaktirajte Dellovu tehničku podršku. Za više informacija pogledajte [Kako kontaktirati tvrtku Dell](#).

NAPOMENA: Neke komponente biti dodatne i možda nisu isporučene s vašim monitorom. Neke značajke ili mediji nisu dostupni u svim zemljama.

Slika komponente	Opis komponente
	Monitor
	Podizač stalka
	Osnovica stalka

	<p>I/O poklopac</p>
	<p>Kabel za napajanje (razlikuje se prema državama)</p>
	<p>DisplayPort kabel (DisplayPort u DisplayPort)</p>
	<p>HDMI kabel</p>
	<p>USB 3.0 kabel prema računalu (omogućava USB priključke na monitoru)</p>
	<ul style="list-style-type: none"> ▪ Priručnik za brzo postavljanje ▪ Sigurnosne, regulatorne i informacije o okolišu ▪ Alienware kartica dobrodošlice

Značajke proizvoda

Alienware 25 Gaming monitor dostupan je u dvije boje: *Tamna strana mjeseca* (**AW2521HFA**) i *Mjesečina* (**AW2521HFLA**). Oba monitora imaju aktivnu matricu, tankoslojni tranzistor (TFT), zaslon s tekućim kristalima (LCD) i LED pozadinsko osvjetljenje.

Značajke monitora uključuju:

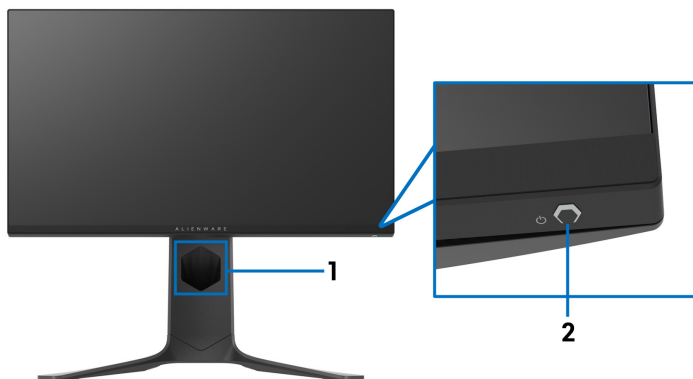
- 62,2 cm (24,5 inča) područje vidljivosti (mjereno dijagonalno). Razlučivost: Do 1920 x 1080 putem DisplayPort i HDMI, s podrškom za puni zaslon ili niže razlučivosti, podržava iznimno veliku frekvenciju osvježavanja od 240 Hz.
- NVIDIA® G-SYNC® Compatible Certification i AMD FreeSync™ Premium Technology smanjuje izobličenja grafike poput cijepanja zaslona i zastajkivanja kako bi igra bila užitak bez zastoja.
- Podržava izuzetno visoku frekvenciju osvježavanja od 240 Hz i kratko vrijeme odziva od 1 ms od sivog do sivog u načinu rada **Extreme (Ekstremno)***.
- Gama boja sRGB 99%.
- Mogućnost podešavanja kosine, nagnutosti, zakretanja i visine.
- Stalak koji se može skinuti i otvori za ugradnju u skladu sa zahtjevima Udruženja za video elektroničke norme (VESA™) od 100 mm za prilagodljiva rješenja ugradnje.
- Digitalna povezivost s 1 DisplayPort i 2 HDMI priključka.
- Opremljeno 1 USB priključkom prema računalu i 4 USB priključka prema opremi.
- Postoji mogućnost uključiti i radi ako to vaš sustav podržava.
- Podešavanja na zaslonom prikazu (OSD) radi jednostavnijeg postavljanja i optimizacije zaslona.
- AW2521HFA/AW2521HFLA pruža nekoliko unaprijed postavljenih načina rada uključujući FPS (pucačine), MOBA/RTS (arene za borbu većeg broja igrača/strategije), RPG (avanture), SPORTS (utrke) i tri prilagodljiva načina rada za igre po želji korisnika. Osim toga, ključne značajke za poboljšanje iskustva igranja, poput Timer (Mjerača vremena), Frame Rate (Brzine okvira) i Display Alignment (Usklađivanja prikaza) poboljšavaju performanse igrača i pružaju prednost u igri.
- ≤ 0,3 W u stanju pripravnosti.
- Optimizacija udobnosti za oči sa zaslonom bez treperenja.

⚠ UPOZORENJE: Mogući učinci dugotrajne izloženosti plavom svjetlu s monitora mogu uzrokovati oštećenje očiju uključujući umor oka ili naprezanje očiju i ostalo. Značajka ComfortView namijenjena je smanjenju količine plavog svjetla koju monitor emitira radi poboljšanja udobnosti za oči.

* 1 ms od sivog do sivog moguće je postići u načinu rada **Extreme (Ekstremno)** radi smanjenja vidljivih zamagljenja zbog kretanja i povećane responzivnosti slike. Međutim na taj način na slici mogu nastati lagane i uočljive vizualne smetnje. Kako je svako postavljanje sustava različito, kao što su zasebne i potrebe svakog pojedinog igrača Alienware preporučuje korisnicima neka isprobavaju različite načine kako bi pronašli postavke koje im najbolje odgovaraju.

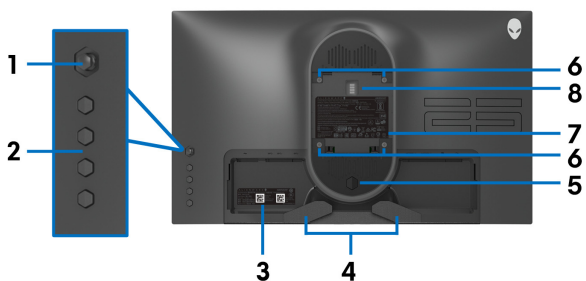
Opis dijelova i kontrola

Pogled sprijeda

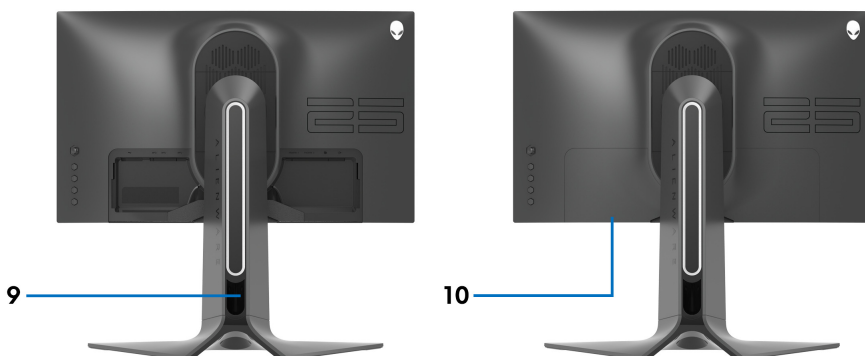


Oznaka	Opis	Uporaba
1	Otvor za postavljanje kabela (na prednjoj strani stalka)	Za uredno slaganje kabela.
2	Gumb za uključivanje i isključivanje (s LED indikatorom)	Za uključivanje i isključivanje monitora. Stalno plavo svjetlo označava da je monitor uključen i normalno radi. Bijelo svjetlo koje trepće označava da je monitor u stanju pripravnosti.

Pogled straga



Pogled straga bez stalka monitora

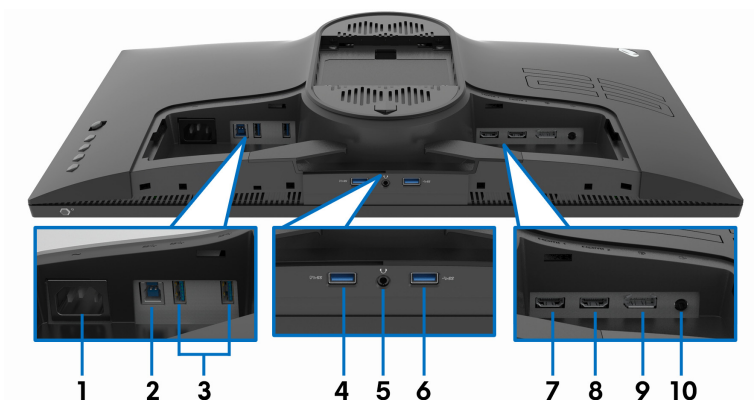


Pogled straga sa stalkom monitora

Oznaka	Opis	Uporaba
1	Palica	Koristite za upravljanje OSD izbornikom.
2	Gumbi funkcija	Za više informacija pogledajte Korištenje monitora .
3	Crtični kod, serijski broj i servisna oznaka	Pogledajte oznaku ako trebate kontaktirati Dell radi tehničke podrške.
4	Stezaljke za slaganje kabela	Za uredno slaganje kabela.
5	Gumb za oslobađanje stalka	Služi za odvajanje stalka od monitora.

6	VESA otvori za ugradnju (100 mm x 100 mm - iza postavljenog VESA poklopca)	Monitor za ugradnju na zid s VESA kompatibilnim kompletom za ugradnju na zid (100 mm x 100 mm).
7	Regulatorna naljepnica	Navedena su regulatorna odobrenja.
8	Priključak osvjetljenja priključne stanice	Kada je podizač stalka priključen na monitor, priključna stanica napaja svjetlo na stalku.
9	Otvor za postavljanje kabela (na stražnjoj strani stalka)	Za organizaciju kabela koji se mogu provući kroz taj otvor.
10	I/O poklopac	Štiti U/I priključke.

Pogled straga i odozdo



Pogled straga i odozdo bez stalka monitora

Oznaka	Opis	Uporaba
1	Priključak napajanja	Priključivanje kabel za napajanje (isporučen s monitorom).
2	USB priključak prema računalu	USB kabelom (isporučenim s monitorom) povežite ovaj priključak s računalom kako biste omogućili USB priključke na monitoru.

3	USB 3.0 priključci (2)	Priključivanje USB uređaja.* NAPOMENA: Kako biste koristili ove priključke potrebno je USB kabelom (isporučenim s monitorom) povezati USB priključak prema računalu na monitoru s računalom.
4	USB 3.0 priključak s napajanjem	Povezivanje radi punjenja USB uređaja.
5	Priključak za slušalice	Povezuje slušalice ili zvučnike. OPREZ: Povećanje audioizlaza iznad 50% kontrolama glasnoće ili ekvalizatorom može povećati izlazni napon na slušalicama što povećava razine zvučnoga tlaka.
6	USB 3.0 priključak	Priključivanje USB uređaja.* NAPOMENA: Kako biste koristili ove priključke potrebno je USB kabelom (isporučenim s monitorom) povezati USB priključak prema računalu na monitoru s računalom.
7	HDMI priključak (HDMI 1)	Priključite na računalu ili drugi HDMI izlazni uređaj.
8	HDMI priključak (HDMI 2)	Priključite na računalu ili drugi HDMI izlazni uređaj.
9	DisplayPort	Priključite na računalu ili drugi DisplayPort izlazni uređaj.
10	Izlazna linija	Priključivanje zvučnika. NAPOMENA: Ovaj priključak ne podržava slušalice.

* Kako biste izbjegli ometanje signala kad je bežični USB uređaj povezan na USB priključak prema opremi NIJE preporučljivo priključiti druge USB uređaje na susjedne priključke.

Specifikacije monitora

Model	AW2521HFA/AW2521HFLA
Vrsta zaslona	Aktivna matrica - TFT LCD
Tehnologija ploče	Brzi IPS
Omjer širine i visine	16:9
Mogućnost prikaza slike	
Dijagonalno	622,28 mm (24,5 in)
Širina (aktivno područje)	543,744 mm (21,41 in)
Visina (aktivno područje)	302,616 mm (11,91 in)
Ukupno područje	164545,63 mm ² (255,04 in ²)
Veličina piksela	0,2832 mm x 0,2802 mm
Piksela po inču (PPI)	90
Kut gledanja	
Okomito	178° (tipično)
Vodoravno	178° (tipično)
Sjajnost izlaza	400 cd/m ² (tipično)
Omjer kontrasta	1000 prema 1 (tipično)
Premaz zaslona	Obrada prednjeg polarizatora protiv odblijeska svjetla (Haze 25%, 3H)
Pozadinsko osvjetljenje	WLED
Odzivno vrijeme	<ul style="list-style-type: none"> ▪ 1 ms od sivog do sivog u načinu rada Extreme (Ekstremno)* ▪ 2 ms od sivog do sivog u načinu rada Super Fast (Super brzi) ▪ 4 ms od sivog do sivog u načinu rada Fast (Brzo) <p>* 1 ms od sivog do sivog postiže se u načinu rada Extreme (Ekstremno) radi smanjenja vidljivih zamagljenja zbog kretanja i radi povećanja rezonzivnosti slike. Međutim na taj način na slici mogu nastati male vizualne smetnje. Zbog različitih konfiguracija računala i različitih želja svakog pojedinog igrača Alienware preporučuje korisnicima neka isprobavaju različite načine kako bi pronašli postavke koje im najbolje odgovaraju.</p>

Dubina boje	16,78 milijuna boja
Gama boje	sRGB 99% (tipično)
Ugrađeni uređaji	<ul style="list-style-type: none"> • USB 3.0 super-brzi koncentrador (s 1 USB 3.0 priključkom prema računalu) • 4 x USB 3.0 priključka prema opremi (uključujući 1 priključak koji podržava punjenje)
Povezivost	<ul style="list-style-type: none"> • 1 x DisplayPort verzija 1.2 (straga) • 2 x HDMI priključak verzija 2.0 (straga) • 1 x USB 3.0 priključak prema računalu (straga) • 3 x USB 3.0 priključka prema opremi (dno: 1; straga: 2) • 1 x USB 3.0 priključak prema opremi s mogućnošću BC1.2 punjenja na 2 A (maksimalno) (dno) • 1 x priključak za slušalice (dno) • 1 x utičnica za audioizlaz (straga)
Širina ruba (rub monitora do aktivne površine)	
Vrh	5,27 mm
Lijevo/Desno	5,27 mm/5,27 mm
Dno	14,19 mm
Podesivost	
Stalak podesiv po visini	0 do 130 mm
Nagib	-5° do 21°
Okretanje	-20° do 20°
Zakretanje	-90° do 90°
Kompatibilnost s aplikacijom Dell Display Manager (DDM)	Jednostavno rasporedi i druge ključne značajke

Tehnički podaci za razlučivost

Model	AW2521HFA/AW2521HFLA	
	DisplayPort 1.2	HDMI 2.0
Učestalost vodoravnog skeniranja	255 do 255 kHz (automatsko)	30 do 255 kHz (automatsko)

Učestalost okomitog skeniranja	48 do 240 Hz (automatsko)	48 do 240 Hz (automatsko)
Maksimalna unaprijed postavljena razlučivost	1920 x 1080 pri 240 Hz	1920 x 1080 pri 240 Hz

Podržani video načini rada

Model	AW2521HFA/AW2521HFLA
Mogućnosti video prikaza (HDMI i DisplayPort reprodukcija)	480i, 480p, 576i, 576p, 720p, 1080i, 1080p, FHD

Unaprijed postavljeni načini prikaza

Način prikaza	Vodoravna frekvencija (kHz)	Okomita frekvencija (Hz)	Impulsi nominalnih piksela (MHz)	Sinkroni polaritet (vodoravno/okomito)
VESA, 640 x 480	31,5	59,9	25,2	-/-
VESA, 640 x 480	37,5	75,0	31,5	-/-
IBM, 720 x 400	31,5	70,1	28,3	-/+
VESA, 800 x 600	37,9	60,3	40,0	+/+
VESA, 800 x 600	46,9	75,0	49,5	+/+
VESA, 1024 x 768	48,4	60,0	65,0	-/-
VESA, 1024 x 768	60,0	75,0	78,8	+/+
VESA, 1152 x 864	67,5	75,0	108,0	+/+
VESA, 1280 x 1024	64,0	60,0	108,0	+/+
VESA, 1280 x 1024	80,0	75,0	135,0	+/+
VESA, 1600 x 900	60,0	60,0	108,0	+/+
VESA, 1920 x 1080	67,5	60,0	148,5	+/+
1920 x 1080	137,3	120,0	285,5	+/-
1920 x 1080	166,6	144,0	346,5	+/-
1920 x 1080	278,1	240,0	567,4	+/-

 **NAPOMENA: Ovaj monitor podržava AMD FreeSync™ Premium Technology.**

Tehnički podaci o električnoj energiji

Model	AW2521HFA/AW2521HFLA
Ulaz video signala	HDMI 2.0*/DisplayPort 1.2, 600 mV za svaku pojedinačnu liniju, 100 ohma ulazna impedancija po pojedinačnom paru.
AC ulazni napon / frekvencija / struja	100 VAC do 240 VAC / 50 Hz ili 60 Hz \pm 3 Hz / 1,5 A (tipično)
Struja uključivanja (uklopna)	<ul style="list-style-type: none">▪ 120 V: 30 A (maks.) pri 0°C (hladno pokretanje)▪ 240 V: 60 A (maks.) pri 0°C (hladno pokretanje)
Potrošnja energije	<ul style="list-style-type: none">▪ 0,2 W (isključen)¹▪ 0,3 W (stanje pripravnosti)¹▪ 20,4 W (uključen)¹▪ 72 W (maks.)²▪ 17,18 W (Pon)³▪ 55,52 kWh (TEC)³

* Ne podržava HDMI 2.0 dodatne specifikacije što uključuje korisničko elektroničko upravljanje (CEC), HDMI Ethernet kanal (HEC), povratni audio kanal (ARC), standard za 3D format i razlučivosti i standard za 4K razlučivost digitalnog kina.

¹ Kako je navedeno u EU 2019/2021 i EU 2019/2013.

² Maksimalna postavka svjetline i kontrasta s maksimalnim opterećenjem snage na svim USB priključcima.

³ Pon: Potrošnja energije u uključenom stanju mjerena prema načinu ispitivanja za Energy Star oznaku.

TEC: Ukupna potrošnja energije u kWh mjerena prema načinu ispitivanja za Energy Star oznaku.

Ovaj dokument samo je informativan i odražava radna svojstva u laboratorijskim uvjetima ispitivanja. Vaš proizvod može imati drugačija radna svojstva ovisno o softveru, dijelovima i perifernim uređajima koje ste naručili, no to ne podrazumijeva obvezu za ažuriranjem navedenih podataka.

Zbog toga se kupac ne smije oslanjati na ove informacije tijekom postupka odlučivanja o električnim tolerancijama ili u drugim slučajevima. Ne pružamo jamstva u svezi točnosti ili cjelovitosti podataka, navedenih ili podrazumijevanih.

Fizička svojstva

Model	AW2521HFA/AW2521HFLA
Vrsta signalnog kabela	<ul style="list-style-type: none"> ▪ Digitalni: HDMI, 19 pinski ▪ Digitalni: DisplayPort, 20-pinski ▪ Univerzalna serijska sabirnica: USB, 9-pinski
<p>NAPOMENA: Dell monitori namijenjeni su optimalnom radu s video kabelima koji su isporučeni s monitorom. Kako Dell nema kontrolu nad različitim isporučiteljima kabela na tržištu, kao ni nad vrstama materijala, priključnicama i postupcima korištenim prilikom proizvodnje tih kabela, Dell ne jamči video performanse ako koristite kabele koji nisu isporučeni s vašim Dell monitorom.</p>	
Dimenzije (sa stalkom)	
Visina (produženi)	526,08 mm (20,71 in)
Visina (neproduženi)	421,21 mm (16,58 in)
Širina	556,29 mm (21,90 in)
Dubina	251,92 mm (9,92 in)
Dimenzije (bez stalka)	
Visina	328,24 mm (12,92 in)
Širina	556,29 mm (21,90 in)
Dubina	72,95 mm (2,87 in)
Dimenzije stalka	
Visina (produženi)	436,80 mm (17,20 in)
Visina (neproduženi)	421,21 mm (16,58 in)
Širina	465,30 mm (18,32 in)
Dubina	251,92 mm (9,92 in)
Težina	
Masa s ambalažom	11,72 kg (25,84 lb)
Masa sa sklopom stalka i kabelima	7,46 kg (16,45 lb)
Težina bez sklopka stalka (za zidnu ugradnju ili VESA načinom ugradnje - bez kabela)	4,15 kg (9,15 lb)
Masa sklopa stalka	3,21 kg (7,08 lb)
Sjajni prednji okvir	17 ± 3 (samo sprijeda)

Svojstva u svezi okoliša

Model	AW2521HFA/AW2521HFLA
Usklađeno prema normama	
Staklo bez arsena i bez žive samo za ploču	
Temperatura	
U radu	0°C do 40°C (32°F do 104°F)
U pohrani	<ul style="list-style-type: none">▪ Pohrana: -20°C do 60°C (-4°F do 140°F)▪ Transport: -20°C do 60°C (-4°F do 140°F)
Vlažnost	
U radu	10% do 80% (nekondenzirajuća)
U pohrani	<ul style="list-style-type: none">▪ Pohrana: 5% do 90% (nekondenzirajuća)▪ Transport: 5% do 90% (nekondenzirajuća)
Nadmorska visina	
U radu	5.000 m (16.404 stopa) (maksimalno)
U pohrani	12.192 m (40.000 stopa) (maksimalno)
Disipacija topline	<ul style="list-style-type: none">▪ 245,66 BTU/h (maksimalno)▪ 81,89 BTU/h (tipično)

Dodjela pinova

DisplayPort priključak



Broj pina	20-pinska strana priključenog signalnog kabela
1	ML3 (n)
2	GND
3	ML3 (p)
4	ML2 (n)
5	GND
6	ML2 (p)
7	ML1 (n)
8	GND
9	ML1 (p)
10	ML0 (n)
11	GND
12	ML0 (p)
13	GND
14	GND
15	AUX (p)
16	GND
17	AUX (n)
18	Otkrivanje priključivanja bez isključivanja sustava
19	Re-PWR
20	+3,3 V DP_PWR

HDMI priključnica



Broj pina	19-pinska strana priključenog signalnog kabela
1	TMDS PODACI 2+
2	TMDS PODACI 2 OKLOP
3	TMDS PODACI 2-
4	TMDS PODACI 1+
5	TMDS PODACI 1 OKLOP
6	TMDS PODACI 1-
7	TMDS PODACI 0+
8	TMDS PODACI 0 OKLOP
9	TMDS PODACI 0-
10	TMDS TAKT+
11	TMDS TAKT - OKLOP
12	TMDS TAKT-
13	CEC
14	Rezervirano (N.C. na uređaju)
15	DDC TAKT (SCL)
16	DDC PODACI (SDA)
17	DDC/CEC masa
18	+5 V NAPAJANJE
19	OTKRIVANJE PRIKLJUČIVANJA BEZ ISKLJUČIVANJA SUSTAVA

Mogućnost za značajku „Uključi i radi“


Monitor možete priključiti u sustav koji ima značajku „Uključi i radi“. Monitor računalnom sustavu automatski osigurava vlastite identifikacijske podatke proširenog zaslona (EDID) putem protokola kanala podataka zaslona (DDC) kako bi se sustav mogao konfigurirati i optimizirati postavke monitora. Većina instalacija monitora odvija se automatski, prema potrebi možete odabrati različite postavke. Za više informacija o promjeni postavki monitora pogledajte [Korištenje monitora](#).

Sučelje univerzalne serijske sabirnice (USB)

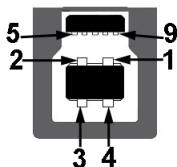
Poglavlje donosi informacije o USB priključcima dostupnim na monitoru.

NAPOMENA: Ovaj monitor kompatibilan je sa super-brzim USB 3.0.

Brzina prijenosa	Brzina podataka	Potrošnja energije*
Super-brzi	5 Gb/s	4,5 W (maks., svaki priključak)
Velika brzina	480 Mb/s	4,5 W (maks., svaki priključak)
Puna brzina	12 Mb/s	4,5 W (maks., svaki priključak)

* Do 2 A na USB priključku prema opremi (s ikonom baterije ) s uređajima sukladnim s punjenjem baterije ili normalnim USB uređajima.

USB priključnica prema računalu



Broj pina	9-pinska strana priključnice
1	VCC
2	D-
3	D+
4	GND
5	SSTX-

6	SSTX+
7	GND
8	SSRX-
9	SSRX+


USB priključak prema opremi





Broj pina	9-pinska strana priključnice
1	VCC
2	D-
3	D+
4	GND
5	SSRX-
6	SSRX+
7	GND
8	SSTX-
9	SSTX+

USB priključci

- 1 prema računalu - straga
- 2 prema opremi - straga
- 2 prema opremi - dno

Priključak za napajanje - priključak s ikonom baterije ; podržava brzo punjenje do 2 A ako je uređaj kompatibilan sa standardom BC1.2.

 **NAPOMENA: Za rad USB 3.0 značajke potrebno je računalo koje podržava USB 3.0.**

 **NAPOMENA: USB priključci na monitoru rade samo kad je monitor uključen ili je u stanju pripravnosti. Ako isključite monitor i zatim ga uključite, priključenoj perifernoj opremi možda će trebati nekoliko sekunda za normalan nastavak rada.**

Kvaliteta LCD monitora i pravila za piksele

Tijekom postupka proizvodnje LCD monitora nije neuobičajeno da jedan ili više piksela ostanu fiksni u jednom od nepromjenjivih stanja što je teško vidjeti te ne utječe na kvalitetu ili uporabljivost zaslona. Za više informacija o kvaliteti Dell monitora i pravilima za piksele pogledajte www.dell.com/pixelguidelines.

Smjernice za održavanje

Čišćenje monitora

△ **OPREZ: Prije čišćenja monitora pročitajte i slijedite Sigurnosne upute.**



△ **UPOZORENJE: Prije čišćenja monitora odvojite kabel za napajanje monitora iz zidne utičnice.**

Najsigurnije je tijekom raspakiranja, čišćenja ili rukovanja monitorom slijediti upute dolje:

- Za čišćenje antistatičkog zaslona koristite čistu krpu malo navlaženu vodom. Ako je moguće koristite posebne maramice za čišćenje zaslona ili tekućinu koja je prikladna za antistatičku oblogu. Ne koristite benzen, razrjeđivač, amonijak, abrazivna sredstva za čišćenje ili komprimirani zrak.
- Za čišćenje monitora koristite krpu malo navlaženu mlakom vodom. Izbjegavajte korištenje bilo kakvih deterdženata jer neki deterdženti na monitoru ostavljaju mliječni trag.
- Ako prilikom raspakiranja monitora primijetite bijeli prah, obrišite ga krpom.
- Pažljivo rukujte monitorom tamnije boje jer su na njemu vidljivi tragovi i ogrebotine no što je to na monitorima svjetlije boje.
- Kako biste sačuvali najbolju kvalitetu slike na monitoru koristite dinamički promjenjiv čuvar zaslona i isključite monitor kad ga ne koristite.

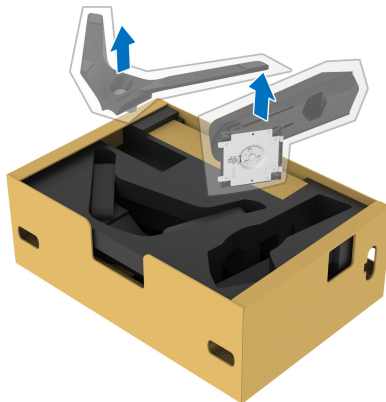
Podešavanje monitora

Pričvršćivanje postolja

-  **NAPOMENA:** Stalac nije tvornički ugrađen.
-  **NAPOMENA:** Iduće upute odnose se samo na sklapanje stakla isporučenog s monitorom. Ako ugrađujete stalac koji ste kupili od nekog drugog izvora, slijedite upute koje ste dobili s tim stalcom.

 **OPREZ:** Sljedeći su koraci važni radi zaštite zakrivljenog zaslona. Za dovršetak instalacije slijedite upute u nastavku.

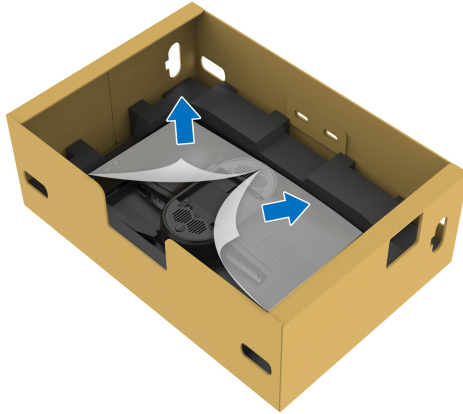
1. Polagano uklonite podizač stakla i osnovicu stakla iz zaštitne podloge u kutiji.



2. Poravnajte i postavite podizač stakla na osnovicu stakla.
3. Otvorite ručku na vijak na dnu osnovice stakla i okrenite je u smjeru kazaljke sata radi učvršćivanja sklopa stakla.
4. Zatvorite ručku na vijak.

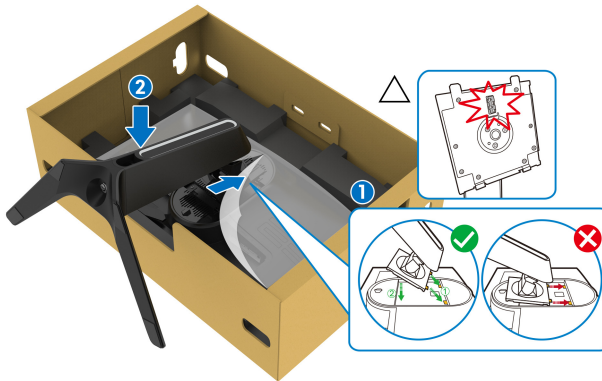


5. Odignite zaštitni pokrov na monitoru za pristup VESA utoru na monitoru.

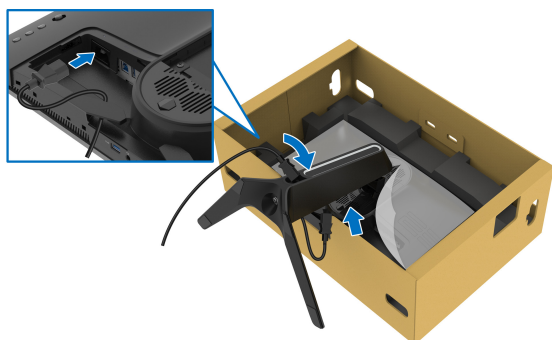


△ **OPREZ: Prilikom priključivanja sklopa stalka na zaslon ne stavljajte podizač stalka izravno na stražnju ploču zaslona. To može oštetiti pogođene nožice na stalku zbog neparavnosti.**

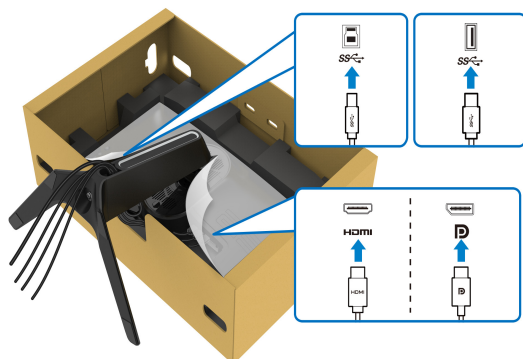
6. Pažljivo umetnite zupce na podizaču stalka u utor na stražnjem poklopcu zaslona i spustite sklop stalka dok se sigurno ne smjesti.



7. Provedite kabel za napajanje kroz otvor za postavljanje kabela i kroz stezaljku za postavljanje kabela na stražnjoj strani zaslona.
8. Priključite kabel za napajanje na monitor.

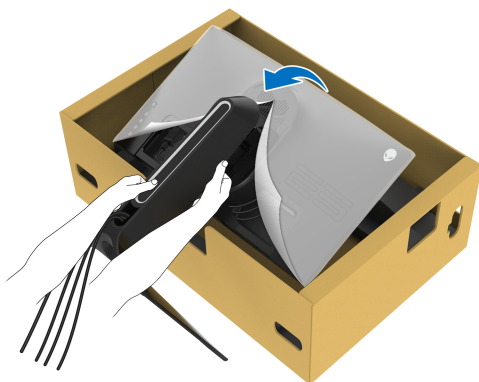


9. Provcite potrebne kabele, poput USB kabela prema računalu, USB kabela prema opremi (dodatni, kabele nisu uključeni), HDMI kabela i DisplayPort kabela kroz otvor za postavljanje kabela na stalku.
10. Na monitor priključite sve potrebne kabele.



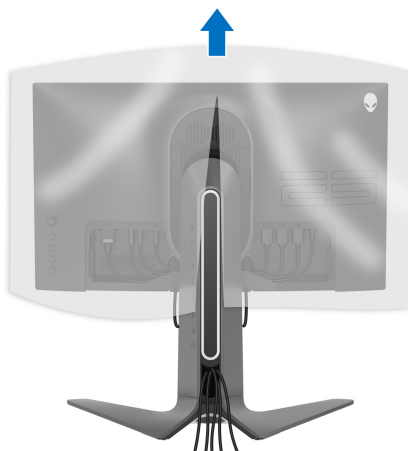
- NAPOMENA:** Dell monitori projektirani su kako bi najoptimalnije radili s kabelima koje isporučuje tvrtka Dell. Tvrtka Dell ne jamči video kvalitetu niti radna svojstva kad se koriste kabele koje nije isporučila tvrtka Dell.
- NAPOMENA:** Svaki kabel uredno provedite kako bi kabele bili posloženi prije postavljanja U/I poklopca.
- OPREZ:** Ne priključujte kabel za napajanje u utičnicu niti ne uključujte monitor dok to upute ne zatraže.

11. Držite podizač stalka i pažljivo podignite monitor i stavite ga na ravnu površinu.

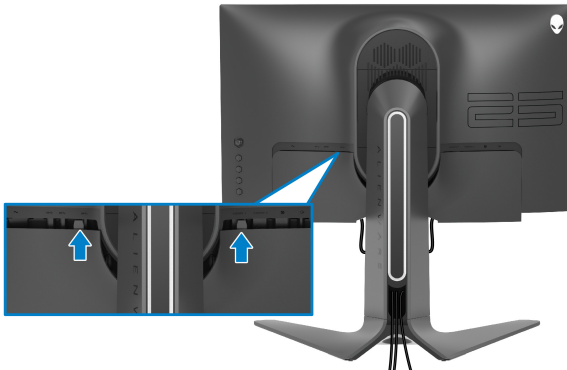


△ **OPREZ: Dok dižete monitor čvrsto ga držite kako biste spriječili slučajna oštećenja.**

12. Uklonite zaštitni pokrov s monitora.



13. Kličite zupce na U/I poklopcu u utore na stražnjem poklopcu zaslona dok se sigurno i uz klik ne smjeste.



NAPOMENA: Provjerite kako svi kabeli prolaze kroz U/I poklopac i otvor za postavljanje kabela na podizaču stalka.

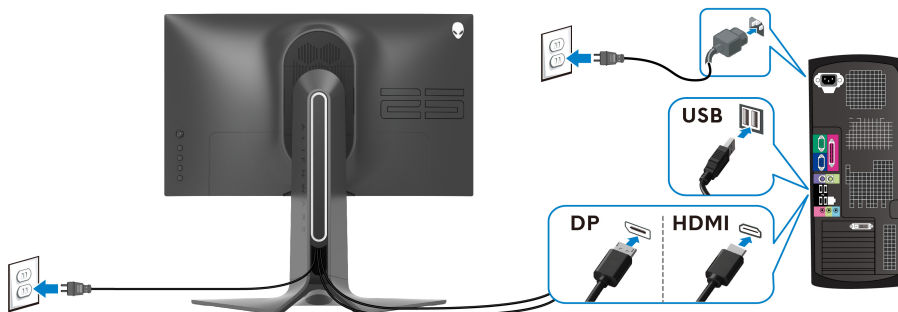
Priključivanje računala

⚠ UPOZORENJE: Prije no što započnete bilo koji postupak u ovom poglavlju proučite [Sigurnosne upute](#).

✍ NAPOMENA: Ne priključujte istodobno sve kabele na računalo.

✍ NAPOMENA: Slike služe samo kao ilustracija. Izgled računala može se razlikovati.

Za priključivanje monitora na računalo:



1. Umetnite drugi kraj DisplayPort kabela ili HDMI kabela u računalo.
2. Priključite drugi kraj USB 3.0 kabela prema računalu na odgovarajući USB 3.0 priključak na računalu.
3. Priključite USB 3.0 opremu na USB 3.0 priključke prema opremi koji se nalaze na monitoru.
4. Priključite kabele za napajanje računala i monitora u zidnu utičnicu.
5. Uključite monitor i računalo.

Ako se na monitoru pojavi slika, instalacija je gotova. Ako se ne pojavi slika pogledajte [Najčešći problemi](#).

Odvajanje stalka monitora

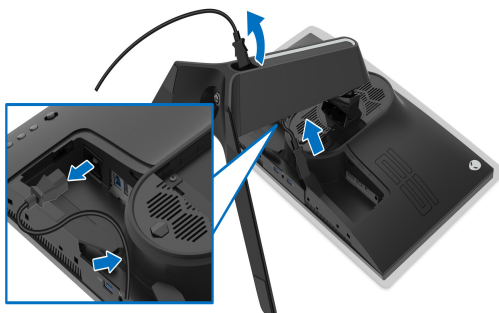
- NAPOMENA:** Kako biste spriječili ogrebotine na zaslonu tijekom skidanja stalka, monitor postavite na čistu i mekanu površinu.
- NAPOMENA:** Iduće upute odnose se samo na sklapanje stalka koji ste dobili u paketu s monitorom. Ako ugrađujete stalak koji ste kupili od nekog drugog izvora, slijedite upute koje ste dobili s tim stalkom.

Za uklanjanje stalka:

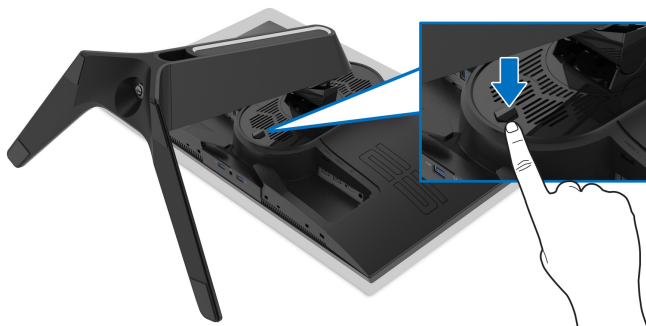
1. Isključite monitor.
2. Odvojite kabele s računala.
3. Postavite monitor na meku krpu ili jastuk.
4. Pažljivo kližite i skinite U/I poklopac s monitora.



5. Odvojite kabele s monitora i kližite ih kroz otvor za postavljanje kabela na podizaču stalka.



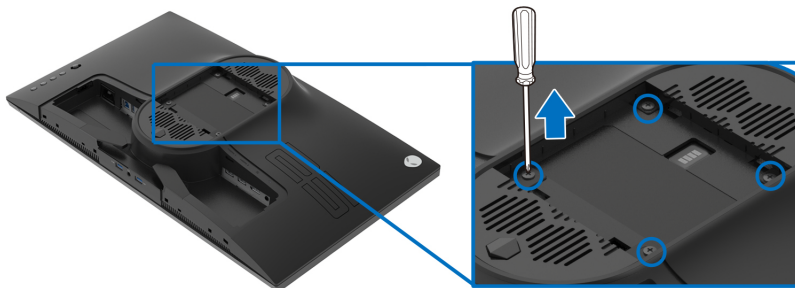
6. Pritisnite i držite gumb za oslobađanje stalka.



7. Podignite uspravno i od monitora.



VESA zidno montiranje (dodatno)



(Mjere vijka: M4 x 10 mm)

Pogledajte upute isporučene s VESA-kompatibilnim kompletom za zidnu montažu.

1. Postavite ploču monitora na meku krpu ili jastuk na stabilnoj i ravnoj podlozi.
2. Uklonite stalak monitora. (Pogledajte **Odvajanje stalka monitora.**)
3. Koristite Phillips križni odvijač kako biste skinuli četiri vijka koji drže plastični poklopac.
4. Na monitor pričvrstite ugradni nosač iz kompleta za zidnu montažu.
5. Montirajte monitor na zid. Dodatne informacije potražite u dokumentaciji koju ste dobili s kompletom za zidno montiranje.

NAPOMENA: Samo za upotrebu sa zidnim nosačem s UL certifikatom nosivosti od najmanje 16,60 kg.

Korištenje monitora

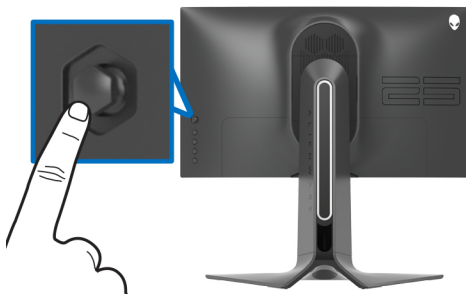
Uključivanje monitora

Pritisnite gumb za uključivanje kako biste uključili monitor.




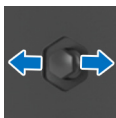
Uporaba kontrola na palici

Koristite upravljanje kontrolama na palici na stražnjoj strani monitora radi podešavanja OSD.

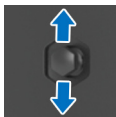


1. Pritisnite gumb palice radi aktiviranja glavnog OSD izbornika.
2. Pomičite palicu prema gore/dolje/lijevo/desno radi izmjene različitih mogućnosti.
3. Ponovno pritisnite gumb palice kako biste potvrdili postavke i radi izlaza.

Palica	Opis
	<ul style="list-style-type: none">▪ Dok je OSD izbornik uključen pritisnite gumb za potvrdu odabira ili pohranu postavki.▪ Ako je OSD izbornik isključen, pritisnite gumb za pokretanje glavnog OSD izbornika. Pogledajte Pristup sustavu izbornika.



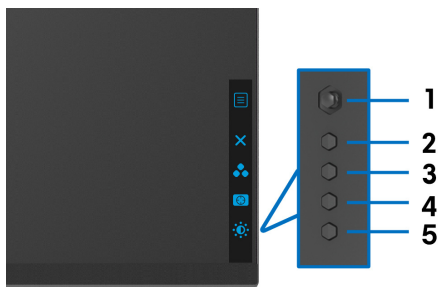
- Za 2-smjerno kretanje (udesno i ulijevo).
- Pomaknite udesno za otvaranje podizbornika.
- Pomaknite ulijevo za izlaz iz podizbornika.
- Povećava (udesno) ili smanjuje (ulijevo) parametre odabrane stavke izbornika.






- Za 2-smjerno kretanje (prema gore i prema dolje).
- Izmjenjuje stavke izbornika.
- Povećava (prema gore) ili smanjuje (prema dolje) parametre odabrane stavke izbornika.

Korištenje kontrola na stražnjoj ploči

Koristite upravljačke gumbе na stražnjoj strani monitora za pristup OSD izborniku i tipkama prečaca.



Sljedeća tablica opisuje gumbе na stražnjoj ploči:

Gumb na stražnjoj ploči	Opis
1  Izbornik	Za pokretanje glavnog OSD izbornika. Pogledajte Pristup sustavu izbornika .
2  Izlaz	Za izlaz iz glavnog OSD izbornika.
3  Tipka prečaca/Preset Modes (Unaprijed postavljeni načini rada)	Za određivanje željenog način rada u boji iz popisa unaprijed postavljenih.

4



Tipka prečaca/Dark Stabilizer (Stabilizator tame)

Za izravni pristup klizaču za podešavanje postavke **Dark Stabilizer (Stabilizator tame)**.

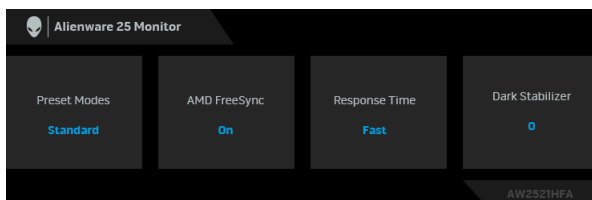
5



Tipka prečaca/Brightness/Contrast (Svjetlina/Kontrast)

Za izravni pristup klizaču za podešavanje postavke **Brightness/Contrast (Svjetlina/Kontrast)**.

Kad pritisnete bilo koju od tih gumbi (osim gumba palice) pojavljuje se OSD statusna traka s informacijama o trenutnim postavkama nekih OSD funkcija.



Korištenje zaslonskog (OSD) izbornika

Pristup sustavu izbornika

Ikona

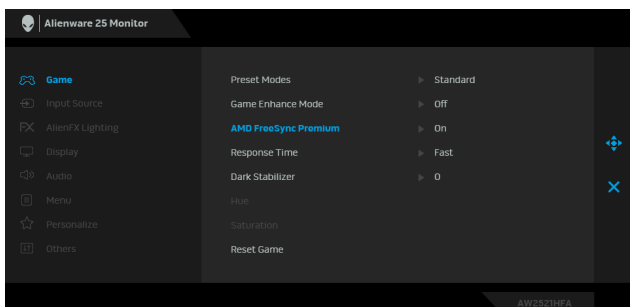
Izbornici i podizbornici

Opis



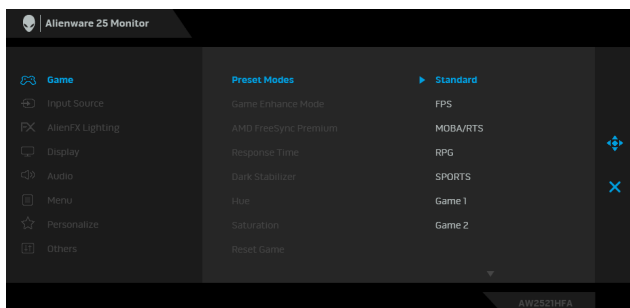
Game (Igra)

Koristite taj izbornik za osobnu prilagodbu vizualnog doživljaja igranja igara.



Preset Modes (Unaprijed postavljeni načini rada)

Omogućava odabir s popisa unaprijed postavljenih načina prikaza boje.



- **Standard (Standardno):** Učitava zadane postavke boje monitora. To je unaprijed postavljeni način rada.
- **FPS:** Učitava postavke boje idealne za igre pucačina (FPS).
- **MOBA/RTS:** Učitava postavke boje idealne za arene za borbu većeg broja igrača (MOBA) i igre strategije u stvarnom vremenu (RTS).
- **RPG:** Učitava postavke boje idealne za avanture (RPG).
- **SPORTS (SPORTOVI):** Učitava postavke boje idealne za sportske igre.
- **Game 1 (Igra 1)/Game 2 (Igra 2)/Game 3 (Igra 3):** Omogućava prilagodbu postavki boja prema vašim potrebama i igrama.
- **ComfortView:** Smanjuje razinu zračenja plavog svjetla koji zaslon emitira radi veće udobnosti i manjeg zamora očiju.

UPOZORENJE: Mogući učinci dugotrajne izloženosti plavom svjetlu s monitora mogu prouzročiti osobne ozljede poput naprezanje očiju, umor oka i oštećenje očiju. Korištenje monitora dulje vrijeme može također prouzročiti bol u dijelovima tijela poput vrata, ruku, leđa i ramena.

Kako biste smanjili naprezanje očiju i bol u vratu/rukama/leđima/ramenima zbog duljeg korištenja monitora preporučujemo:

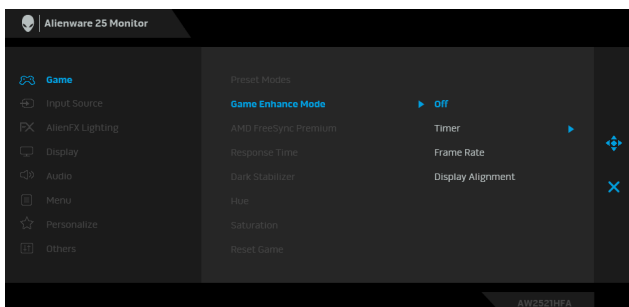
1. Postavite zaslon 50 cm - 70 cm (20 - 28 inča) daleko od očiju.
2. Često trepćite kako biste ovlažili oči ili ih smočite vodom nakon duljeg korištenja monitora.
3. Redovite i česte stanke na 20 minuta svaka dva sata.

Preset Modes (Unaprijed postavljeni načini rada)

4. Tijekom stanki gledajte predmet udaljen 20 stopa tijekom najmanje 20 sekundi.
 5. Tijekom stanke izvodite vježbe istezanja za smanjivanje napetosti u vratu, rukama, leđima i ramenima.
- **Warm (Toplo):** Prikazuje boje nižih temperatura. Zaslon se prikazuje u toplijoj nijansi crvene i žute boje.
 - **Cool (Hladno):** Prikazuje boje viših temperatura. Zaslon se prikazuje u hladnijoj nijansi plave boje.
 - **Custom Color (Prilagođena boja):** Dopušta ručno ugađanje postavki boje. Pomičite palicu kako biste podesili vrijednosti **Gain (Pojačanje)**, **Offset (Pomak)**, **Hue (Nijansa)** i **Saturation (Zasićenost)** te stvorili vlastitu unaprijed određenu postavku boje.
-

Game Enhance Mode (Način rada za poboljšanje igre)

Značajka nudi tri dostupne funkcije za poboljšanje doživljaja igranja igara.



- **Off (Isključeno)**

Odaberite kako biste onemogućili funkcije pod **Game Enhance Mode (Način rada za poboljšanje igre)**.

- **Timer (Mjerač vremena)**

Omogućava deaktiviranje ili aktiviranje mjerača vremena u gornjem lijevom kutu zaslona. Mjerač vremena prikazuje vrijeme proteklo od početka igre. Odaberite opciju iz popisa vremenskih intervala kako biste znali koliko je još vremena preostalo.

- **Frame Rate (Brzina okvira)**

Odabir **On (Uključeno)** omogućava prikaz trenutnog broja okvira po sekundi tijekom igranja igara. Što je veća brzina, pokreti su neprekidniji.

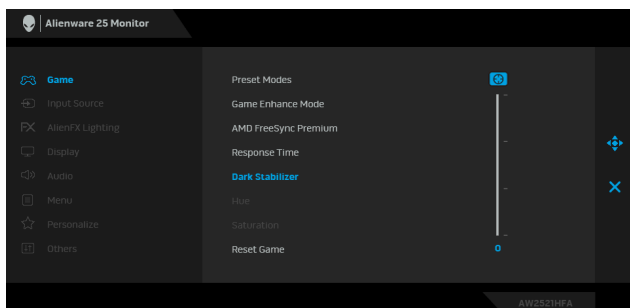
- **Display Alignment (Usklađivanje prikaza)**

Aktivirajte funkciju radi savršene usklađenosti video sadržaja s više zaslona.

AMD FreeSync Premium Kad odaberete **On (Uključeno)** monitor radi s najvećim mogućom frekvencijom okvira kako bi uklonio kašnjenje ulaza i prelamanje prikaza na zaslonu te tako omogućava besprijekorno igranje bez zastoja.

Response Time (Odzivno vrijeme) Omogućava postavljanje značajke **Response Time (Odzivno vrijeme)** na **Fast (Brzo)**, **Super Fast (Super brzi)** ili **Extreme (Ekstremno)**.

Dark Stabilizer (Stabilizator tame) Značajka poboljšava vidljivost u tamnim područjima tijekom igranja. Što je viša vrijednost (između 0 i 3), bolja je vidljivost u tamnim područjima prikazane slike.



Hue (Nijansa) Ova značajka može boju video slike pomaknuti u zelenu ili ljubičastu paletu. Koristi se za podešavanje željene boje kože. Koristite palicu za podešavanje nijanse od 0 do 100.

Pomičite palicu prema gore za pojačanje zelene nijanse na video slici.

Pomičite palicu prema dolje za pojačanje ljubičaste nijanse na video slici.

NAPOMENA: Podešavanje značajke **Hue (Nijansa)** dostupno je samo ako odaberete **FPS, MOBA/RTS, SPORTS (SPORTOVI)**, ili **RPG** unaprijed postavljeni načini rada.

**Saturation
(Zasićenost)**

Ova značajka služi za ugađanje zasićenosti boje na video slikama.

Koristite palicu za podešavanje zasićenosti od 0 do 100.

Pomičite palicu prema gore za živopisniju količinu boja video slike.

Pomičite palicu prema dolje za postizanje monokromatskog izgleda video slike.

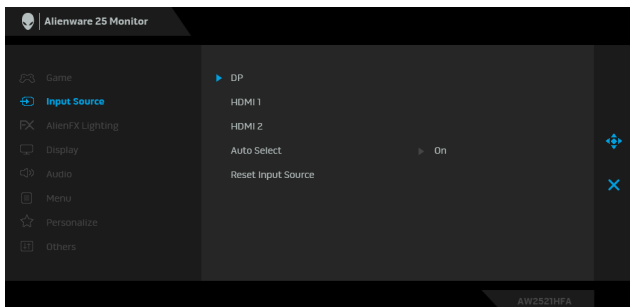
NAPOMENA: Podešavanje značajke **Saturation (Zasićenost)** dostupno je samo ako odaberete **FPS, MOBA/RTS, SPORTS (SPORTOVI)**, ili **RPG** unaprijed postavljeni načini rada.

**Reset Game
(Poništi igru)**

Vraća sve postavke izbornika **Game (Igra)** na tvornički postavljene vrijednosti.

**Input Source
(Ulazni izvor)**

Na izborniku **Input Source (Ulazni izvor)** možete odabrati različite video signale koje je moguće priključiti na monitor.

**DP**

Odaberite **DP** ulaz ako koristite DisplayPort (DP) priključnicu. Pritisnite gumb palice za potvrdu odabira.

HDMI 1

Odaberite **HDMI 1** ili **HDMI 2** ulaz ako koristite HDMI priključke. Pritisnite gumb palice za potvrdu odabira.

HDMI 2**Auto Select
(Automatski odabir)**

Uključivanje funkcije omogućava automatsko traženje dostupnih ulaznih izvora. Pritisnite gumb palice za potvrdu odabira.

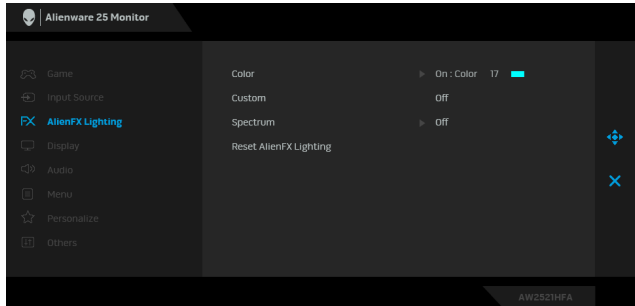
**Reset Input Source
(Poništi ulazni izvor)**

Vraća sve postavke izbornika **Input Source (Ulazni izvor)** na tvornički postavljene vrijednosti.



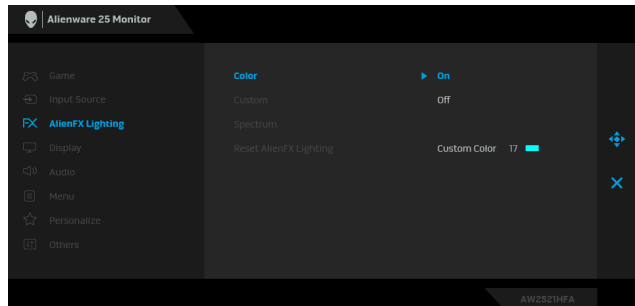
AlienFX Lighting (AlienFX rasvjeta)

Koristite ovaj izbornik za podešavanje postavki LED svjetla za gumb za uključivanje, Alienware logotip i svjetlosnu traku na stalku.

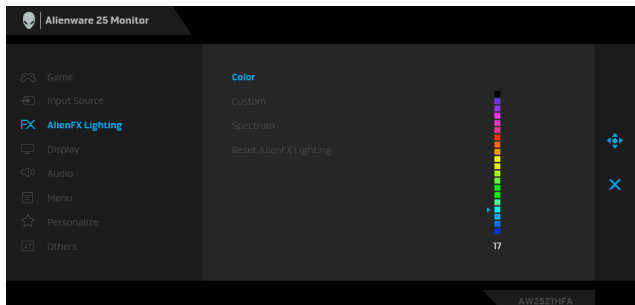


Color (Boja)

Za određivanje boje LED svjetla odaberite **On (Uključeno)** i pomaknite palicu prema dolje kako biste označili opciju **Custom Color (Prilagođena boja)**.



Zatim s popisa odaberite neku od 20 ponuđenih boja pomicanjem palice prema gore ili dolje.



Sljedeća tablica prikazuje brojeve boja i RGB kodove koji se koriste za 20 LED boja.

Br.	R	G	B
1	0	0	0
2	63	0	255
3	100	0	240
4	255	0	255
5	239	12	175
6	255	0	89
7	255	0	0
8	255	45	0
9	255	75	0
10	255	120	0
11	204	255	0
12	127	255	0
13	76	255	0
14	0	255	0
15	0	255	25
16	0	255	63
17	0	240	240
18	0	63	255
19	0	25	255
20	0	0	255

Za isključivanje funkcije AlienFX rasvjete odaberite **Off (Isključeno)**.

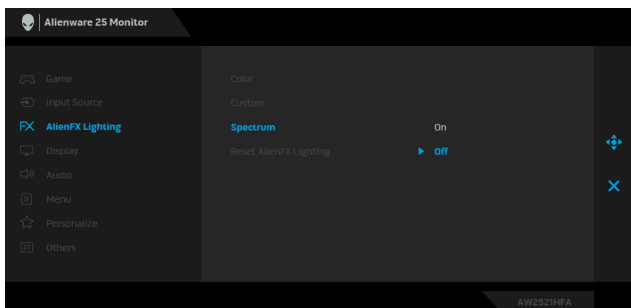
NAPOMENA: Te su funkcije dostupne samo kada je **Spectrum (Spektar)** onemogućen.

Custom (Prilagođeno)

Izbornik je samo za čitanje. Kad koristite **Color (Boja)** i / ili **Spectrum (Spektar)** za podešavanje LED rasvjete status ovog izbornika prikazuje **Off (Isključeno)**; kad podešavate LED rasvjetu AlienFX aplikacijom, status se mijenja na **On (Uključeno)**.

Spectrum (Spektar)

Kad odaberete **On (Uključeno)**, LED osvjetljenje sjaji i mijenja boje redoslijedom spektra boja: crvena, narančasta, žuta, zelena, plava, tamnoplava i ljubičasta.



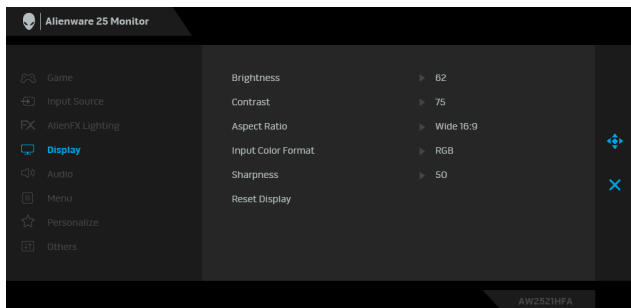
Reset AlienFX Lighting (Poništi AlienFX rasvjetu)

Vraća sve postavke izbornika **AlienFX Lighting (AlienFX rasvjeta)** na tvornički postavljene vrijednosti.



Display (Prikaz)

Koristite **Display (Prikaz)** za podešavanje slike.



Brightness (Svjetlina)

Brightness (Svjetlina) podešava sjajnost pozadinskog osvjetljenja.

Pomaknite palicu prema gore za povećanje ili prema dolje za smanjenje svjetline (min. 0 / maks. 100).

Contrast (Kontrast)

Najprije podesite **Brightness (Svjetlina)**, a nakon toga samo prema potrebi namjestite **Contrast (Kontrast)**.

Pomaknite palicu prema gore za povećanje ili prema dolje za smanjenje kontrasta (min. 0 / maks. 100).

Funkcija **Contrast (Kontrast)** podešava stupanj razlike između potpuno tamnog i potpuno svijetlog prikaza na zaslonu.

Aspect Ratio (Omjer širine i visine) Podešava omjer širine i visine na **Wide 16:9 (Široko 16:9)**, **Auto Resize (Automatska promjena veličine)**, **4:3** ili **1:1**.

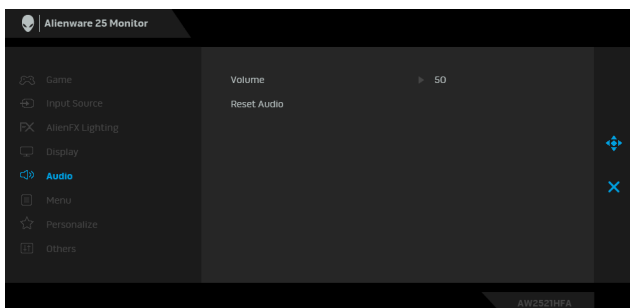
Input Color Format (Format boje ulaza) Omogućava postavljanje video ulaza na:
RGB: Odaberite ovu mogućnost ako je monitor priključen na računalo (ili uređaj za reprodukciju medija) DP ili HDMI kabelom.
YPbPr: Odaberite ovu mogućnost ako uređaj za reprodukciju medija podržava samo YPbPr izlaz.

Sharpness (Oštrina) Ova značajka može učiniti sliku oštrijom ili mekšom. Koristite palicu za podešavanje oštine od 0 do 100.

Reset Display (Poništi prikaz) Vraća sve postavke izbornika **Display (Prikaz)** na tvornički postavljene vrijednosti.



Audio (Zvuk)

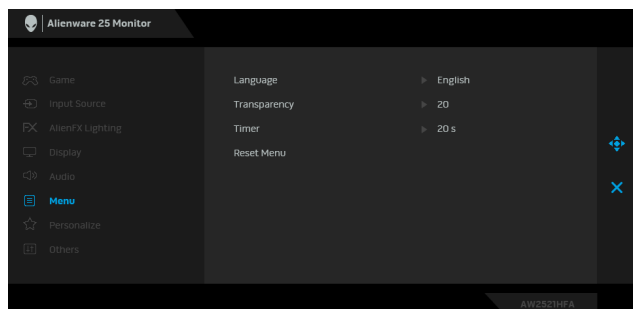


Volume (Glasnoća) Omogućuje postavljanje glasnoće izlaza zvuka za slušalice. Koristite palicu za podešavanje glasnoće od 0 do 100.

Reset Audio (Poništi zvuk) Vraća sve postavke izbornika **Audio (Zvuk)** na tvornički postavljene vrijednosti.



Menu (Izbornik)



Language (Jezik) Određuje jezik OSD-a odabirom jednog od osam ponuđenih jezika (engleski, španjolski, francuski, njemački, brazilski portugalski, ruski, pojednostavnjeni kineski ili japanski).

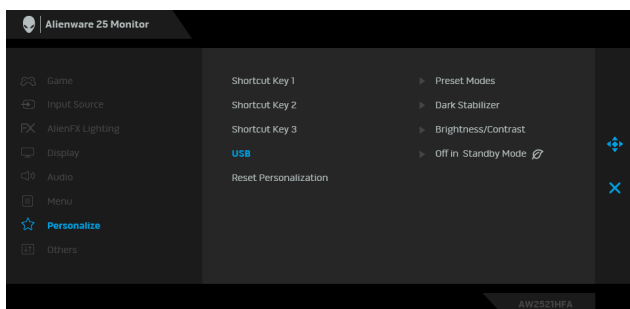
Transparency (Prozirnost) Odaberite ovu opciju za promjenu prozirnosti izbornika pomicanjem palice prema gore ili dolje (min. 0 / maks. 100).

Timer (Mjerač vremena) Postavlja vrijeme koje će zaslonski izbornik OSD ostati aktivan nakon zadnjeg pomaka palice ili pritiska gumba.
Koristite palicu za namještanje klizača na vrijednost od 5 do 60 sekunda pojedinačnim pomakom od po 1 sekundu.

Reset Menu (Poništi izbornik) Vraća sve postavke izbornika **Menu (Izbornik)** na tvornički postavljene vrijednosti.



Personalize (Osobna prilagodba)



Shortcut Key 1 (Tipka prečaca 1) Omogućava odabir značajke iz **Preset Modes (Unaprijed postavljeni načini rada)**, **Game Enhance Mode (Način rada za poboljšanje igre)**, **AMD FreeSync Premium**, **Dark Stabilizer (Stabilizator tame)**, **Brightness/Contrast (Svjetlina/Kontrast)**, **Input Source (Ulazni izvor)** **Aspect Ratio (Omjer širine i visine)** ili **Volume (Glasnoća)** i postaviti je kao tipku prečaca.

Shortcut Key 2 (Tipka prečaca 2)

Shortcut Key 3 (Tipka prečaca 3)

USB Moguće je aktivirati ili deaktivirati USB funkciju tijekom stanja mirovanja monitora.

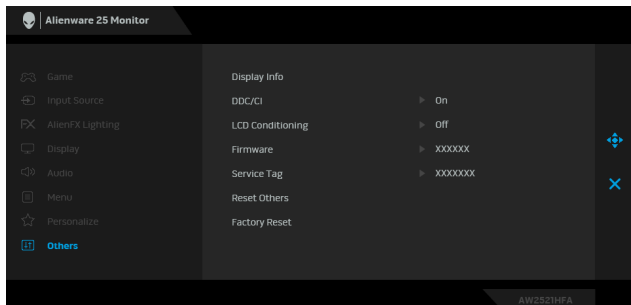
NAPOMENA: Funkcija uključivanja/isključivanja USB-a tijekom stanja mirovanja dostupna je samo ako USB kabel prema računalu nije priključen. Ova mogućnost bit će nedostupna i svijetlo sive boje čim priključite USB kabel prema računalu.

Reset Personalization (Ponovno postavljanje značajki osobne prilagodbe)

Vraća sve postavke izbornika **Personalize (Osobna prilagodba)** na tvornički postavljene vrijednosti.



Others (Ostalo)



Display Info (Informacije o zaslonu)

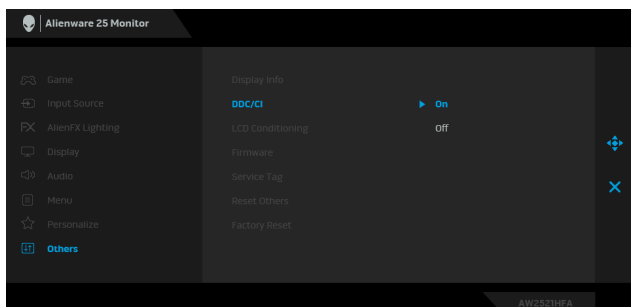
Prikazuje trenutne postavke monitora.

DDC/CI

DDC/CI (kratica za Display Data Channel/Command Interface) omogućava podešavanje parametara monitora računalnim softverom (jačina osvjetljenja, uravnoteženost boje i druge).

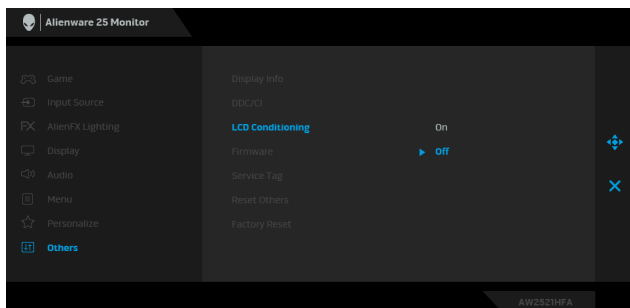
Ovu značajku možete onemogućiti odabirom **Off (Isključeno)**.

Omogućite značajku za najbolje korisničko iskustvo i optimalna radna svojstva monitora.



LCD Conditioning (LCD uređivanje)

Pomaže u smanjivanju manjih slučajeva zadržavanja slike. Ovisno o stupnju zadržavanja slike, rad programa može malo dulje potrajati. Ovu značajku možete omogućiti odabirom **On (Uključeno)**.



Firmware (Firmver)

Prikazuje verziju firmvera monitora.

Service Tag (Servisna oznaka)

Prikazuje servisnu oznaku monitora. Potrebna je kada tražite podršku putem telefona, provjeravate status jamstva, ažurirate upravljačke programe na web stranicama tvrtke Dell, itd.

Reset Others (Poništi ostalo)

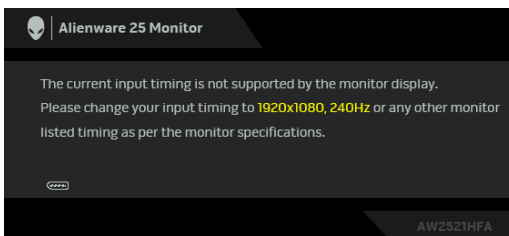
Vraća sve postavke izbornika **Others (Ostalo)** na tvornički postavljene vrijednosti.

Factory Reset (Vraćanje tvorničkih postavki)

poništava sve postavke OSD na zadane tvorničke vrijednosti.

OSD poruke upozorenja

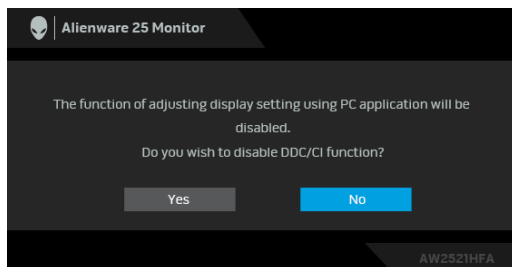
Ako monitor ne podržava određenu razlučivost, prikazat će se sljedeća poruka:



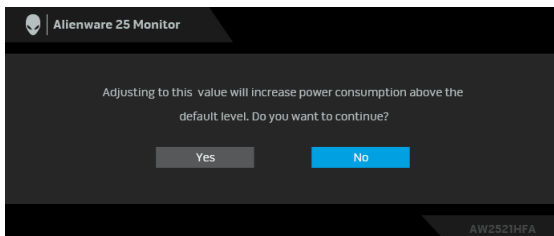
 **NAPOMENA:** Poruka se može malo razlikovati s obzirom na priključeni ulazni signal.

To znači da se monitor ne može sinkronizirati sa signalom koji prima s računala. Pogledajte **Specifikacije monitora** za raspone vodoravne i okomite frekvencije koje monitor podržava i s kojima radi. Preporučena postavka je 1920 x 1080.

Prije deaktiviranja **DDC/CI** funkcije vidjet ćete sljedeću poruku:

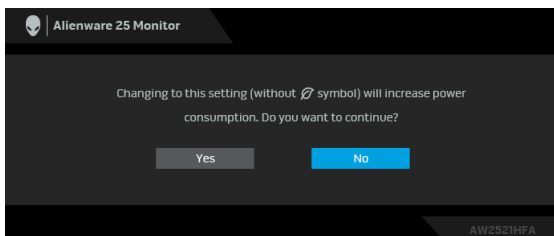


Kad po prvi puta namjestite razinu za **Brightness (Svjetlina)** pojavljuje se sljedeća poruka:



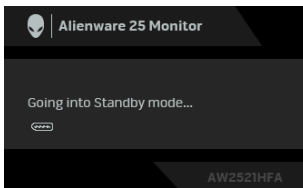
NAPOMENA: Ako odaberete **Yes (Da)** poruka se više neće pojavljivati prilikom promjene postavke **Brightness (Svjetlina)**.

Kad po prvi puta postavite **USB** na **On in Standby Mode (Uključeno u načinu rada pripravnosti)** pojavljuje se sljedeća poruka:



NAPOMENA: Ako odaberete **Yes (Da)** poruka se više neće pojavljivati prilikom promjene postavke **USB-a**.

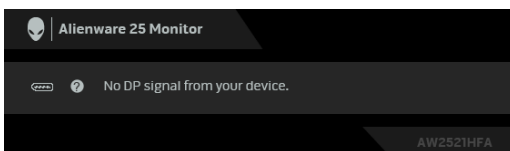
Kad monitor pokrene način rada pripravnosti pojavit će se sljedeća poruka:



Aktivirajte računalo i prekinite stanje mirovanja monitora kako biste pristupili zaslonskom prikazu **Korištenje zaslonskog (OSD) izbornika**.

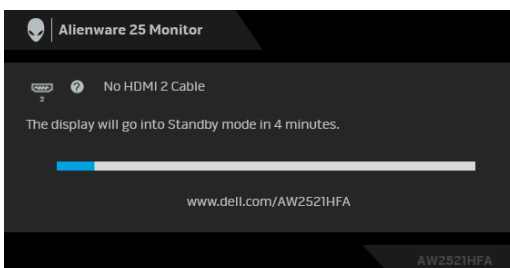
NAPOMENA: Poruka se može malo razlikovati s obzirom na priključeni ulazni signal.

Ako pritisnete bilo koji gumb osim onoga za uključivanje, pojavit će se sljedeća poruka ovisno o odabranom ulazu:



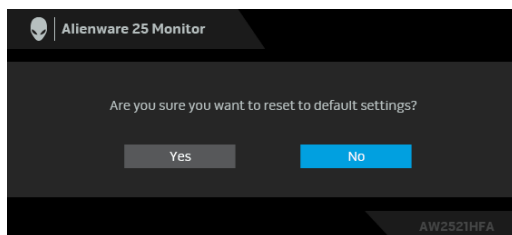
NAPOMENA: Poruka se može malo razlikovati s obzirom na priključeni ulazni signal.

Ako je odabran HDMI ili DP ulaz, a nije priključen odgovarajući kabel, pojavit će se plutajući dijaloški okvir prikazan dolje.



NAPOMENA: Poruka se može malo razlikovati s obzirom na priključeni ulazni signal.

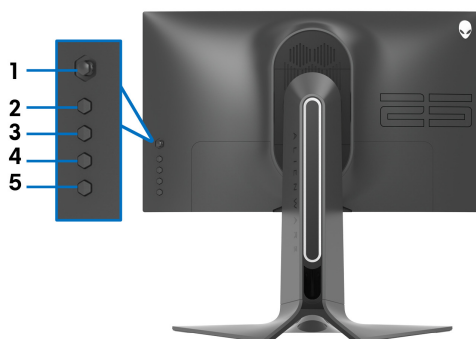
Ako odaberete **Factory Reset (Vraćanje tvorničkih postavki)** pojavljuje se sljedeća poruka:



Pogledajte [Rješavanje problema](#) za više informacija.


Zaključavanje upravljačkih tipki na stražnjoj ploči

Moguće je zaključavanje upravljačkih tipki na stražnjoj ploči radi sprječavanja pristupa OSD izborniku i/ili gumb za uključivanje.



Za zaključavanje tipki:

1. Pritisnite i četiri sekunde držite **gumb 5**, na zaslonu će se pojaviti izbornik.
2. Odaberite jednu od sljedećih opcija:
 - **Menu Buttons (Gumb izbornika):** Odaberite tu opciju za zaključavanje svih tipki OSD izbornika osim gumba za uključivanje.
 - **Power Button (Gumb za uključivanje):** Odaberite ovu opciju za zaključavanje samo gumba za uključivanje.
 - **Menu + Power Buttons (Gumb za uključivanje i tipke izbornika):** Odaberite ovu opciju za zaključavanje svih upravljačkih tipki na stražnjoj ploči.

Za otključavanje tipki pritisnite i četiri sekunde držite **gumb 5** dok se na zaslonu ne pojavi izbornik. Odaberite **sličica otključanog lokota**  za otključavanje jedne ili više tipki.

Postavljanje maksimalne razlučivosti

Za postavljanje maksimalne razlučivosti monitora:

U sustavima Windows 7, Windows 8 i Windows 8.1:

1. Samo u sustavima Windows 8 i Windows 8.1 odaberite pločicu radne površine kako biste otvorili klasičnu radnu površinu.
2. Desni klik na radnu površinu, a zatim kliknite na **Razlučivost zaslona**.
3. Kliknite na padajući popis Razlučivosti zaslona i odaberite **1920 x 1080**.
4. Kliknite **U redu**.

U sustavu Windows 10:

1. Desni klik na radnu površinu, a zatim kliknite na **Postavke prikaza**.
2. Kliknite **Dodatne postavke prikaza**.
3. Kliknite na padajući popis **Razlučivost** i odaberite **1920 x 1080**.
4. Kliknite **Primijeni**.

Ako ne nađete postavku 1920 x 1080 možda ćete trebati ažurirati upravljački program za grafiku. Ovisno o računalu izvršite jedan od navedenih postupaka:

Ako imate Dell stolno ili prijenosno računalo:

- Idite na **www.dell.com/support**, unesite svoju servisnu oznaku i preuzmite najnoviji upravljački program za svoju grafičku karticu.

Ako koristite računalo koje nije marke Dell (prijenosno ili stolno):

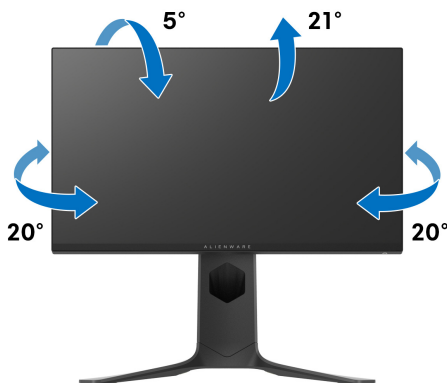
- Na računalu učitajte internetsko mjesto podrške i preuzmite najnovije upravljačke programe za grafiku.
- Učitajte web mjesto svoje grafičke kartice i preuzmite najnovije upravljačke programe za grafiku.

Podešavanje kosine, nagnutosti i produljivanja

NAPOMENA: Iduće upute odnose se samo na sklapanje stalka koji ste dobili u paketu s monitorom. Ako ugrađujete stalak koji ste kupili od nekog drugog izvora, slijedite upute koje ste dobili s tim stalkom.

Nastavci za nagib i zakretanje

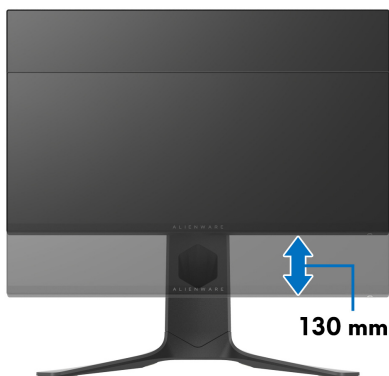
Kad je stalak ugrađen monitor možete nagnuti i zakrenuti u vama najugodniji kut gledanja.



NAPOMENA: Stalak nije tvornički ugrađen.

Okomito produljivanje

NAPOMENA: Stalak omogućava produljivanje do 130 mm. Crtež dolje pokazuje kako produljiti stalak.



Rotiranje monitora

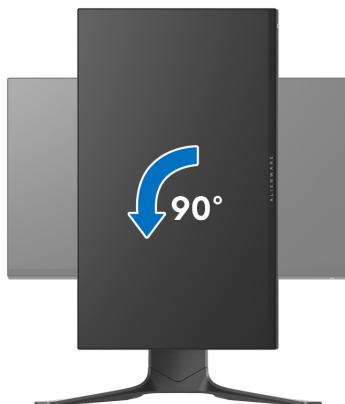
Prije rotiranja monitora potrebno ga je u potpunosti produžiti (okomito produživanje) i potpuno ukositi radi sprječavanja udaranja donjim rubom monitora.



Rotiranje u smjeru kazaljke na satu




Rotiranje u smjeru suprotnom od kazaljke na satu



- **NAPOMENA:** Kako biste s Dell računalom koristili funkciju Rotacija zaslona (vodoravan i okomiti prikaz) potreban je ažurirani upravljački program za grafiku koji nije isporučen s monitorom. Za preuzimanje upravljačkog programa za grafiku idite na www.dell.com/support i pronađite odjeljak Preuzimanje za Upravljački programi za video kako biste pronašli najnovija ažuriranja upravljačkih programa.
- **NAPOMENA:** Kad koristite Okomiti prikaz moguće je smanjenje radnih svojstava u grafički intenzivnim aplikacijama (3D igre i slično).

Podešavanje postavki rotacije zaslona u vašem sustavu

Nakon rotacije monitora potrebno je završiti dolje navedeni postupak kako bi podesili postavke rotacije zaslona vašeg sustava.

 **NAPOMENA:** Ako monitor koristite s računalom koje nije marke Dell potrebno je otvoriti web mjesto s upravljačkim programima za grafiku ili web mjesto proizvođača vašeg računala kako biste pronašli informacije o rotiranju sadržaja na vašem zaslonu.

Za podešavanje postavki rotacije zaslona:

1. Desni klik na radnu površinu, a zatim kliknite na **Svojstva**.
2. Odaberite karticu **Postavke** i kliknite **Napredno**.
3. Ako imate ATI grafičku karticu odaberite karticu **Rotacija** i postavite željenu rotaciju.
4. Ako imate NVIDIA® grafičku karticu odaberite karticu **NVIDIA**, u lijevom stupcu odaberite **NVRotate**, a zatim odaberite željenu rotaciju.
5. Ako imate Intel® grafičku karticu odaberite karticu **Intel**, kliknite **Grafička svojstva**, odaberite karticu **Rotacija**, a zatim postavite željenu rotaciju.

 **NAPOMENA:** Ako niste našli rotaciju koju trebate ili ona ne radi pravilno, idite na www.dell.com/support i preuzmite najnoviji upravljački program za svoju grafičku karticu.

Korištenje aplikacije AlienFX

Efekte LED rasvjete možete prilagoditi za različite zone Alienware monitora sve s pomoću AlienFX u AWCC (Alienware Command Center).

 **NAPOMENA: Ako imate Alienware Gaming stolno ili prijenosno računalo možete izravno pristupiti AWCC za upravljanje rasvjetom.**

 **NAPOMENA: Za dodatne informacije pogledajte mrežnu pomoć za Alienware Command Center.**

Preduvjeti

Prije instaliranja AWCC na sustav koji nije Alienware:

- Provjerite je li OS vašeg računala Windows 10 R3 ili noviji.
- Provjerite imate li aktivnu internetsku vezu.
- Provjerite je li USB kabel priključen u Alienware monitor i računalo.

Instalacije AWCC tijekom Windows ažuriranja

1. Aplikacija AWCC je preuzeta i automatski će se instalirati. Instalacija traje nekoliko minuta.
2. Otvorite mapu programa kako biste se uvjerali je li instalacija bila uspješna. Ili, možete pronaći aplikaciju AWCC u izborniku **Početak**.
3. Pokrenite AWCC i izvršite sljedeće korake za preuzimanje dodatnih softverskih komponenti:
 - U prozoru **Postavke** kliknite **Windows Update** i zatim kliknite **Provjeri ažuriranja** kako biste provjerali napredak ažuriranja Alienware upravljačkog programa.
 - Ako ažuriranje upravljačkog programa na računalu ne reagira, instalirajte AWCC s Dellove web stranice za podršku.

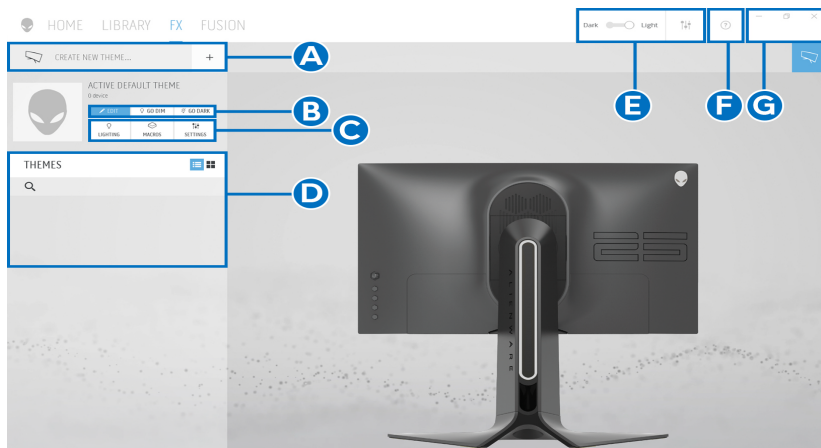
Instalacija AWCC s Dellove web stranice za podršku

1. U polje za pretraživanje na www.dell.com/support/drivers unesite AW2521HFA ili AW2521HFLA i preuzmite najnoviju verziju sljedećih stavki:
 - Aplikacija Alienware Command Center
 - Upravljački program Alienware Gaming Monitor Control Center
2. Otvorite mapu u koju ste pohranili datoteke za podešavanje.
3. Dva puta kliknite na datoteku za podešavanje i pratite upute na zaslonu kako biste dovršili instaliranje.

Kretanje po AlienFX prozoru

S Alienware Command Center AlienFX omogućava upravljanje bojama LED rasvjete i prijelaznih efekata za Alienware monitor.

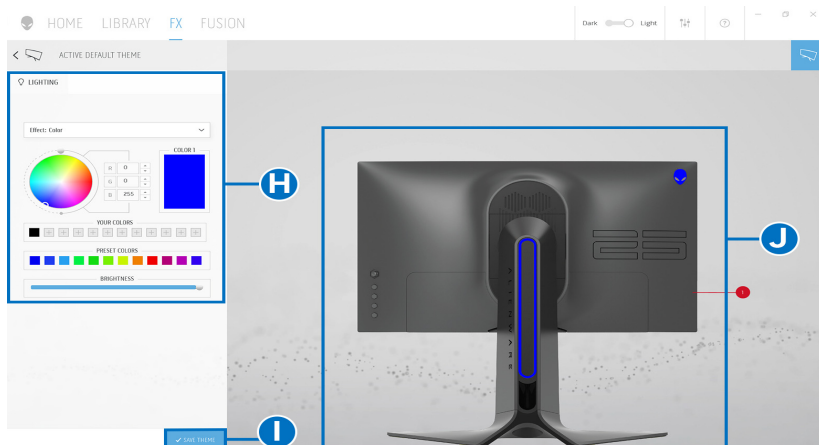
Na AWCC početnom zaslonu kliknite **FX** na najgornjoj traci s izbornicima radi pristupa početnom zaslonu AlienFX.



Sljedeća tablica opisuje funkcije i značajke na početnom zaslonu:

Br.	Funkcija	Opis
A	CREATE NEW THEME... (STVORI NOVU TEMU...)	Kliknite + i unesite naziv u tekstualni okvir kako biste dodali temu.
B	Uređivanje kontrola	<ul style="list-style-type: none">• EDIT (UREDİ): Pruža mogućnosti za prilagođavanje postavi rasvjete za vašu temu.• GO DIM (PRIGUŠI): Prigušuje svjetlo.• GO DARK (MRAČNO): Isključuje svjetlo.
C	Komponente teme	Komponente (LIGHTING (RASVJETA) , MACROS (MAKRO NAREDBE) , SETTINGS (POSTAVKE)) koristite kako biste odabranu temu postavili kao aktivnu temu.
D	Popis THEMES (TEME)	Prikazuje teme u obliku popisa ili mrežastom prikazu.
E	Kontrole pozadine	Podešava efekte animacije pozadine.
F	Pomoć	Kliknite za pristup AWCC mrežnoj pomoći.
G	Kontrole prozora	Gumbe možete koristiti za minimiziranje, maksimiziranje ili vraćanje veličine prozora na prethodnu. Kad odaberete × , aplikacija će se zatvoriti.

Nakon što započnete prilagođavati temu, trebali biste vidjeti sljedeći zaslon:




Sljedeća tablica opisuje funkcije i značajke na zaslonu:

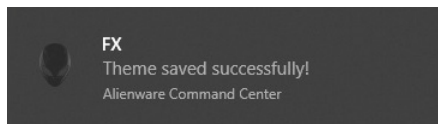
Br.	Funkcija	Opis
H	Ploča LIGHTING (RASVJETA)	Kontrole na ovoj ploči koristite za podešavanje efekata rasvjete za temu. Za pojedinsti pogledajte Postavljanje efekata rasvjete .
I	SAVE THEME (SPREMI TEMU)	Kliknite za pohranu svih podešavanja i promjena za temu.
J	Pregled uživo	Zone rasvjete imaju oznake s brojevima. Jednu zonu možete odabrati klikom na broj na slici. Prilikom prilagođavanja rasvjete na monitoru se istodobno prikazuju novi efekti.

Stvaranje teme

Za stvaranje teme s vašim omiljenim postavkama rasvjete:

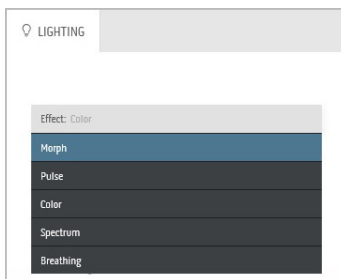
1. Pokrenite AWCC.
2. Kliknite **FX** na najgornjoj traci s izbornicima radi pristupa početnom zaslonu AlienFX.
3. U gornjem lijevom kutu prozora kliknite **+** kako biste stvorili novu temu.
4. U tekstualnom okviru **CREATE NEW THEME (STVORI NOVU TEMU)** upišite naziv teme.

5. Navedite zonu(e) rasvjete za koju želite vršiti podešavanje rasvjete i to:
 - odabirom potvrdnog okvira jedne ili više zona iznad područja pregleda uživo, ili
 - klikom na oznaku s brojem na slici monitora
 6. Na ploči **LIGHTING (RASVJETA)** odaberite poželjne efekte rasvjete iz padajućeg popisa uključujući **Morph (Pretapanje)**, **Pulse (Pulsiranje)**, **Color (Boja)**, **Spectrum (Spektar)** i **Breathing (Disanje)**. Za pojedinosti pogledajte **Postavljanje efekata rasvjete**.
-  **NAPOMENA: Opcija Spectrum (Spektar) raspoloživa je samo ako za podešavanje odaberete All Zones (Sve zone).**
7. Ponovite korak 5 i korak 6 kako biste dobili više mogućnosti konfiguracije prema vašoj želji.
 8. Nakon završetka kliknite **SAVE THEME (SPREMI TEMU)**. U donjem desnom kutu zaslona pojavljuje se obavijest.



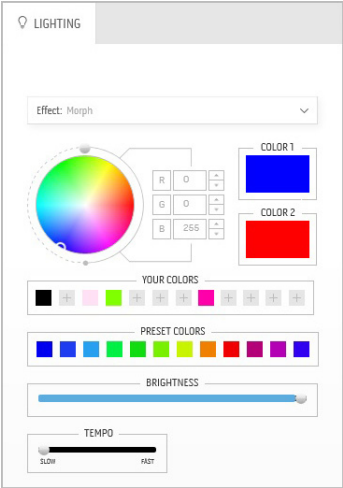

Postavljanje efekata rasvjete

Ploča **LIGHTING (RASVJETA)** pruža različite efekte rasvjete. Možete kliknuti **Effect (Efekt)** radi otvaranja padajućeg izbornika s raspoloživim mogućnostima.



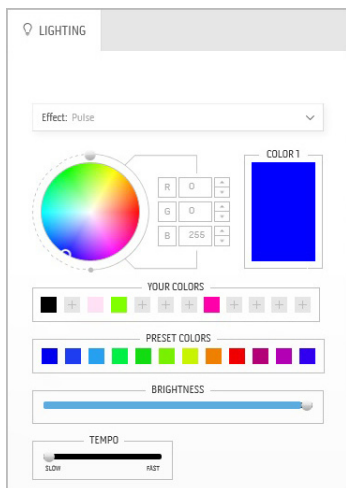
-  **NAPOMENA: Prikazane mogućnosti mogu se razlikovati ovisno o zoni (zonama) rasvjete koje ste naveli.**

Sljedeća tablica daje pregled različitih mogućnosti:

Morph (Pretapanje)	Opis
	<p>Efekt neprimjetno i pretapajući mijenja boju svjetla. Za provođenje podešavanja:</p> <ol style="list-style-type: none">1. Odaberite željenu boju iz palete boja ili popisa PRESET COLORS (UNAPRIJED ODREĐENE BOJE). U desnom polju prikazat će se odabrana boja i njezina RGB šifra boje. <p>NAPOMENA: Za promjenu boje koristite tipke sa strelicama prema gore i prema dolje koje se nalaze pokraj R/G/B okvira za uređivanje šifri boje.</p> <ol style="list-style-type: none">2. Za dodavanje odabrane boje u popis YOUR COLORS (VAŠE BOJE) radi budućeg brzog pristupa kliknite . Na popis je moguće dodati najviše 12 boja. <p>NAPOMENA: Za uklanjanje postojećeg listića boje s popisa, desnim klikom kliknite na njega.</p> <ol style="list-style-type: none">3. Ponovite prethodne korake kako biste odredili Color 2 (Boja 2) koja će biti završna boja svjetla.4. Povucite klizač BRIGHTNESS (SVJETLINA) radi prilagodbe svjetline boje.5. Povucite klizač TEMPO radi prilagodbe brzine prijelaza.

Pulse (Pulsiranje)

Opis



Svjetlo u ovom efektu trepće uz kratku stanku.

Za provođenje podešavanja:

1. Odaberite željenu boju iz paleta boja ili popisa **PRESET COLORS (UNAPRIJED ODREĐENE BOJE)**. U desnom polju prikazat će se odabrana boja i njezina RGB šifra boje.

NAPOMENA: Za promjenu boje koristite tipke sa strelicama prema gore i prema dolje koje se nalaze pokraj R/G/B okvira za uređivanje šifri boje.

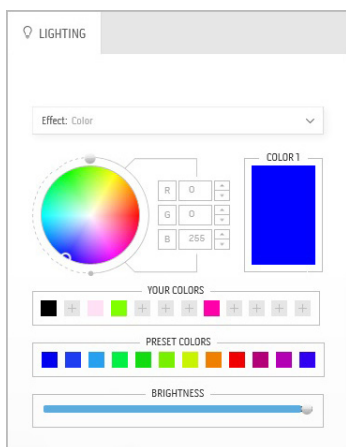
2. Za dodavanje odabrane boje u popis **YOUR COLORS (VAŠE BOJE)** radi budućeg brzog pristupa kliknite **+**. Na popis je moguće dodati najviše 12 boja.

NAPOMENA: Za uklanjanje postojećeg listića boje s popisa, desnim klikom kliknite na njega.

3. Povucite klizač **BRIGHTNESS (SVJETLINA)** radi prilagodbe svjetline boje.
4. Povucite klizač **TEMPO** radi prilagodbe brzine pulsiranja.

Color (Boja)

Opis



LED svjetlo ovim efektom svijetli u jednoj statičkoj boji.

Za provođenje podešavanja:

1. Odaberite željenu boju iz paleta boja ili popisa **PRESET COLORS (UNAPRIJED ODREĐENE BOJE)**. U desnom polju prikazat će se odabrana boja i njezina RGB šifra boje.

NAPOMENA: Za promjenu boje koristite tipke sa strelicama prema gore i prema dolje koje se nalaze pokraj R/G/B okvira za uređivanje šifri boje.

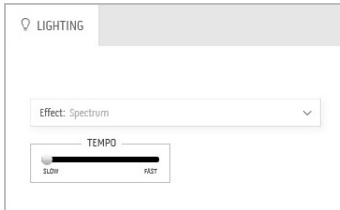
2. Za dodavanje odabrane boje u popis **YOUR COLORS (VAŠE BOJE)** radi budućeg brzog pristupa kliknite **+**. Na popis je moguće dodati najviše 12 boja.

NAPOMENA: Za uklanjanje postojećeg listića boje s popisa, desnim klikom kliknite na njega.

3. Povucite klizač **BRIGHTNESS (SVJETLINA)** radi prilagodbe svjetline boje.

Spectrum (Spektar)

Opis



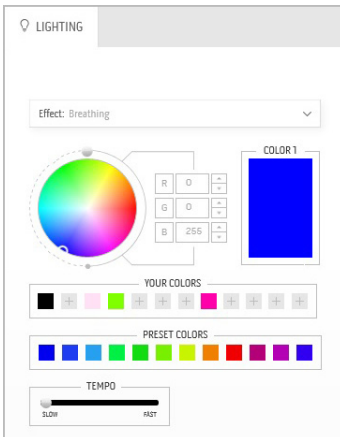
Efekt mijenja svjetlo u redom prema spektru boja: crvena, narančasta, žuta, zelena, plava, tamnoplava i ljubičasta.

Možete povući klizač **TEMPO** radi prilagodbe brzine prijelaza.

NAPOMENA: Opcija je raspoloživa samo ako za podešavanje odaberete **All Zones (Sve zone)**.

Breathing (Disanje)

Opis




Efekt mijenja svjetlo od jarko do prigušeno.

Za provođenje podešavanja:

1. Odaberite željenu boju iz palete boja ili popisa **PRESET COLORS (UNAPRIJED ODREĐENE BOJE)**. U desnom polju prikazat će se odabrana boja i njezina RGB šifra boje.

NAPOMENA: Za promjenu boje koristite tipke sa strelicama prema gore i prema dolje koje se nalaze pokraj R/G/B okvira za uređivanje šifri boje.

2. Za dodavanje odabrane boje u popis **YOUR COLORS (VAŠE BOJE)** radi budućeg brzog pristupa kliknite . Na popis je moguće dodati najviše 12 boja.
 3. Povucite klizač **TEMPO** radi prilagodbe brzine prijelaza.
-

Rješavanje problema

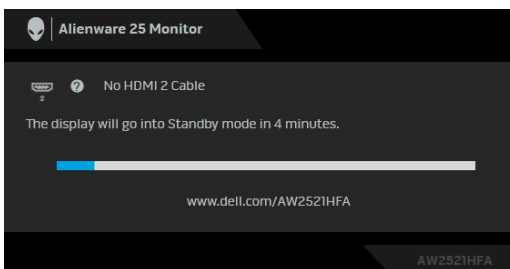
⚠ UPOZORENJE: Prije no što započnete bilo koji postupak u ovom poglavlju proučite **Sigurnosne upute**.

Samoprovjera

Monitor ima značajku samoprovjere koja omogućava provjeru pravilnog rada monitora. Ako su monitor i računalo pravilno povezani, no zaslon monitora ostaje taman, pokrenite samoprovjeru monitora prateći sljedeće korake:

1. Isključite i računalo i monitor.
2. Odvojite video kabel sa stražnje strane računala. Kako bi se Samoprovjera provela ispravno, izvadite sve digitalne kabele iz stražnje strane računala.
3. Uključite monitor.

✍ NAPOMENA: Ako monitor pravilno radi, a ne može pronaći video signal na zaslonu bi se trebao pojaviti dijaloški okvir (na crnoj pozadini). Dok monitor provodi samoprovjeru LED indikator napajanja trepće plavo (zadana boja).



✍ NAPOMENA: Taj dijaloški okvir pojavljuje se i tijekom normalnog rada sustava ako iskopčate video kabel ili ako je on oštećen.

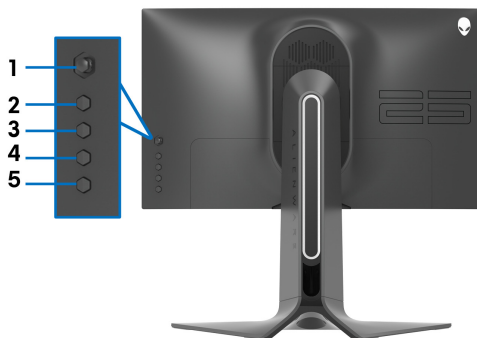
4. Isključite monitor i ponovno priključite video kabel, a zatim uključite i računalo i monitor.

Ako i nakon gore navedenog postupka zaslon monitora ostane prazan, provjerite video kontroler i računalo budući da monitor ispravno radi.


Ugrađena dijagnostika

Monitor ima ugrađeni dijagnostički alat koji vam pomaže otkriti je li nepravilnost u radu zaslona nastala zbog unutarnjeg problema vašeg monitora ili računala i video kartice.

NAPOMENA: Ugrađenu dijagnostiku možete pokrenuti samo ako je video kabel odvojen, a monitor radi u načinu rada samoprovjere.



Za pokretanje ugrađene dijagnostike:

1. Provjerite je li zaslon čist (nema čestica prašine na površini zaslona).
2. Pritisnite i četiri sekunde držite **gumb 5** dok se na zaslonu ne pojavi izbornik.
3. Pomoću palice označite opciju **Diagnostics (Dijagnostika)**  i pritisnite gumb palice za pokretanje dijagnostike. Prikazat će se sivi zaslon.
4. Pregledajte ima li zaslon kakva oštećenja ili abnormalnosti.
5. Još jednom pritisnite gumb palice dok se ne pojavi crveni zaslon.
6. Pregledajte ima li zaslon kakva oštećenja ili abnormalnosti.
7. Ponovite korake 5 i 6 kako biste pregledali zaslone u zelenoj, plavoj, crnoj i bijeloj boji. Zabilježite moguće abnormalnosti ili oštećenja.

Provjera je završena nakon što se prikaže zaslon s tekstom. Za izlaz još jednom pritisnite gumb palice.

Ako pomoću ugrađenog dijagnostičkog alata ne otkrijete nikakve nepravilnosti zaslona, monitor ispravno radi. Provjerite video karticu i računalo.

Najčešći problemi

Sljedeća tablica sadrži opće informacije o uobičajenim problemima monitora koji se mogu pojaviti i njihova moguća rješenja:

Uobičajeni simptomi	Kako se očituje	Moguća rješenja
Nema videa/ LED indikator napajanja isključen	Nema slike	<ul style="list-style-type: none">• Provjerite je li video kabel koji povezuje monitor i računalo pravilno i čvrsto priključen.• Električnom opremom provjerite je li ispravna utičnica za napajanje opreme.• Provjerite je li gumb za uključivanje potpuno izbočen.• Provjerite je li u izborniku Input Source (Ulazni izvor) odabran ispravan ulazni izvor.
Nema videa/ LED indikator napajanja uključen	Nema slike ili nema svjetline	<ul style="list-style-type: none">• Povećajte postavku jačine osvjetljenja i kontrasta u izborniku Display (Prikaz).• Izvršite samoprovjeru monitora.• Provjerite ima li priključnici video kabela savinutih ili pokidanih nožica (pinova).• Pokrenite ugrađenu dijagnostiku.• Provjerite je li u izborniku Input Source (Ulazni izvor) odabran ispravan ulazni izvor.
Slabi fokus	Slika je neizoštrena, zamagljena ili postoji sekundarna slika	<ul style="list-style-type: none">• Uklonite produžne video kabele.• Vratite tvorničke postavke monitora.• Promijenite video razlučivost na ispravan format slike.
Videozapis koji se tresu ili poskakuje	Valovita slika ili se slika lagano miče	<ul style="list-style-type: none">• Vratite tvorničke postavke monitora.• Provjerite čimbenike okoline.• Premjestite monitor i ispitajte njegov rad u drugoj prostoriji.
Nedostajući pikseli	LCD zaslon ima točke	<ul style="list-style-type: none">• Uključite pa isključite napajanje.• Piksel koji je trajno isključen je uobičajena nepravilnost u LCD tehnologiji.• Za više informacija o kvaliteti Dell monitora i pravilima za piksele pogledajte stranicu Dell podrške: www.dell.com/pixelguidelines.

Blokirani pikseli	LCD zaslon ima svijetle točke	<ul style="list-style-type: none"> ▪ Uključite pa isključite napajanje. ▪ Piksel koji je trajno isključen je uobičajena nepravilnost u LCD tehnologiji. ▪ Za više informacija o kvaliteti Dell monitora i pravilima za piksele pogledajte stranicu Dell podrške: www.dell.com/pixelguidelines.
Problemi sa svjetlinom	Slika previše prigušena ili presvijetla	<ul style="list-style-type: none"> ▪ Vratite tvorničke postavke monitora. ▪ Podesite jačinu osvjetljenja i kontrast u izborniku Display (Prikaz).
Geometrijsko izobličenje	Zaslon nije pravilno centriran	<ul style="list-style-type: none"> ▪ Vratite tvorničke postavke monitora.
Vodoravne/okomite crte	Zaslon ima jednu ili više crta	<ul style="list-style-type: none"> ▪ Vratite tvorničke postavke monitora. ▪ Izvršite samoprovjeru monitora i provjerite pojavljuju li se te crte i tijekom samoprovjere. ▪ Provjerite ima li priključnici video kabela savinutih ili pokidanih nožica (pinova). ▪ Pokrenite ugrađenu dijagnostiku.
Problemi sinkronizacije	Zaslon je izmiješan ili izgleda isjeckan	<ul style="list-style-type: none"> ▪ Vratite tvorničke postavke monitora. ▪ Izvršite samoprovjeru monitora i provjerite pojavljuje li se takav izmiješan prikaz i tijekom samoprovjere. ▪ Provjerite ima li priključnici video kabela savinutih ili pokidanih nožica (pinova). ▪ Ponovno pokrenite računalo u <i>sigurnom načinu</i>.
Problemi sa sigurnosti	Vidljivi znakovi dima ili iskrenja	<ul style="list-style-type: none"> ▪ Nemojte provoditi niti kakve korake za rješavanje problema. ▪ Odmah Kako kontaktirati tvrtku Dell.
Povremeni problemi	Neispravnost monitora se pojavljuje i nestaje	<ul style="list-style-type: none"> ▪ Provjerite je li video kabel koji povezuje monitor i računalo pravilno i čvrsto priključen. ▪ Vratite tvorničke postavke monitora. ▪ Izvršite samoprovjeru monitora i provjerite pojavljuju li se takvi problemi i tijekom samoprovjere.
Nedostaje boja	Na slici nedostaje boja	<ul style="list-style-type: none"> ▪ Izvršite samoprovjeru monitora. ▪ Provjerite je li video kabel koji povezuje monitor i računalo pravilno i čvrsto priključen. ▪ Provjerite ima li priključnici video kabela savinutih ili pokidanih nožica (pinova).

Pogrešna boja	Boja slike nije dobra	<ul style="list-style-type: none"> Promijenite postavku Preset Modes (Unaprijed postavljeni načini rada) na OSD izborniku Game (Igra) ovisno o aplikaciji. Ugodite vrijednost pod Gain (Pojačanje) / Offset (Pomak) / Hue (Nijansa) / Saturation (Zasićenost) pod Custom Color (Prilagođena boja) u OSD izborniku Game (Igra). Pokrenite ugrađenu dijagnostiku.
Zadržavanje slike zbog dugotrajne statičke slike na monitoru	Na zaslonu se pojavljuje blijeda sjena statičke slike prethodno prikazane na zaslonu	<ul style="list-style-type: none"> Postavlja isključivanja zaslona nakon nekoliko minuta mirovanja zaslona. To je moguće prilagoditi u postavkama Windows mogućnosti uštede energije ili Mac štednja energije. Ili koristite čuvar zaslona koji se dinamički mijenja.

Specifični problemi proizvođača

Specifični simptomi	Kako se očituje	Moguća rješenja
Slika zaslona je premala	Slika je centrirana na zaslonu no ne ispunjava cijelo područje prikaza	<ul style="list-style-type: none"> Vratite tvorničke postavke monitora.
Nije moguće podesiti monitor gumbima na stražnjoj ploči	OSD se ne pojavljuje na zaslonu	<ul style="list-style-type: none"> Isključite monitor, odvojite kabel za napajanje, ponovno ga priključite i zatim ponovno uključite monitor. OSD izbornik je možda zaključan. Za otključavanje pritisnite i 4 sekunde držite četvrti gumb ispod gumba palice (zadano je to tipka prečaca za Brightness/Contrast (Svjetlina/Kontrast)).
Nema ulaznog signala nakon pritiska korisničkih kontrola	Nema slike, LED indikator je plav	<ul style="list-style-type: none"> Provjerite izvor signala. Provjerite da računalo ne radi u načinu štednje energije pomakom miša ili pritiskom bilo koje tipke na tipkovnici. Provjerite je li signalni kabel pravilno priključen. Prema potrebi ponovno priključite signalni kabel. Računalo ili video player vratite na početne postavke.


Slika ne ispunjava cijeli zaslon	Slika ne može popuniti visinu ili širinu zaslona	<ul style="list-style-type: none"> Zbog različitih video formata (omjer širine i visine) monitor će možda prikazivati na cijelom zaslonu. Pokrenite ugrađenu dijagnostiku.
----------------------------------	--------------------------------------------------	----------------------------------------------------------------------------------------------------------------------------------------------------------------------------------------------------

Specifični problemi univerzalne serijske sabirnice (USB)

Specifični simptomi	Kako se očituje	Moguća rješenja
Sučelje USB-a ne radi	Periferna USB oprema ne radi	<ul style="list-style-type: none"> Provjerite je li monitor uključen. Na računalo ponovno priključite kabel prema računalu. Ponovno priključite USB periferne uređaje (priključnica prema opremi). Isključite i zatim ponovno uključite monitor. Ponovno pokrenite sustav računala. Neki USB uređaji poput vanjskog prijenosnog HDD tvrdog diska zahtijevaju više vrijednosti struje, povežite uređaj izravno na računalni sustav.
Super-brzo USB 3.0 sučelje je sporo	Super-brza USB 3.0 periferna oprema radi sporije ili uopće ne radi	<ul style="list-style-type: none"> Provjerite ima li vaše računalo mogućnost povezivanja s USB 3.0. Neka računala imaju USB 3.0, USB 2.0 i USB 1.1 priključke. Provjerite koristi li se ispravan USB priključak. Na računalo ponovno priključite kabel prema računalu. Ponovno priključite USB periferne uređaje (priključnica prema opremi). Ponovno pokrenite sustav računala.
Bežična USB periferna oprema prestaje raditi nakon priključivanja USB 3.0 uređaja	Bežična USB periferna oprema ima spori odziv ili radi samo ako se smanji udaljenost između nje i prijavnika	<ul style="list-style-type: none"> Povećajte razmak između USB 3.0 periferne opreme i bežičnog USB prijavnika. Smjestite bežični USB prijavnik što je bliže moguće bežičnoj USB perifernoj opremi. Koristite USB produžni kabel kako biste bežični USB prijavnik smjestili što je dalje moguće od USB 3.0 priključka.

Dodatak

UPOZORENJE: Sigurnosne upute

 **UPOZORENJE: Korištenje kontrola, podešavanja ili postupaka različitih od onih navedenih u ovom dokumentu mogu prouzročiti rizik strujnog udara, električnim i/ili mehaničkim oštećenjima.**


Za informacije o sigurnosnim uputama pogledajte Sigurnosne, regulatorne i informacije o okolišu (SERI).

FCC napomene (samo SAD) I ostale regulatorne informacije

Za FCC napomene i ostale regulatorne informacije pogledajte web stranicu usklađenosti s propisima na adresi www.dell.com/regulatory_compliance.

Kako kontaktirati tvrtku Dell

Za korisnike u Sjedinjenim Američkim Državama nazovite 800-WWW-DELL (800-999-3355).

 **NAPOMENA: Ako nemate aktivnu internetsku vezu, kontaktne podatke možete pronaći na vašem računaru, omotnici ambalaže, potvrdi o kupovini ili katalogu Dell proizvoda.**

Dell pruža nekoliko mogućnosti online i telefonske podrške i usluga. Dostupnost se razlikuje prema državi i proizvodu, neke usluge možda nisu dostupne u vašem području.

- Online tehnička podrška: www.dell.com/support/monitors
- Kontaktirajte tvrtku Dell: www.dell.com/contactdell

EU baza podataka proizvoda za energetska oznaku i tehnički list s podacima o proizvodu

AW2521HFA: <https://eprel.ec.europa.eu/qr/347816>

AW2521HFLA: <https://eprel.ec.europa.eu/qr/348284>