




# Alienware AW2521HF/AW2521HFL monitor Uputstvo za korišćenje

Model: AW2521HF/AW2521HFL  
Regulatorni model: AW2521HFb

A L I E N W A R E™ 

# Napomene, mere opreza i upozorenja

-  **NAPOMENA: NAPOMENA** označava važne informacije koje vam pomažu da na bolji način iskoristite svoj računar.
-  **OPREZ: OPREZ** označava potencijalno oštećenje hardvera ili gubitak podataka ukoliko se uputstva ne prate.
-  **UPOZORENJE: UPOZORENJE** označava mogućnost za oštećenje imovine, telesnu povredu ili smrt.

© 2020 Dell Inc. ili njenih podružnica. Sva prava zadržana. Dell, EMC i drugi zaštitni znaci su zaštitni znaci kompanije Dell Inc. ili njenih filijala. Drugi zaštitni znaci su vlasništvo odgovarajućih vlasnika.

2020 - 12

Rev. A03

# Sadržaj

<b>O vašem monitoru</b> .....	<b>6</b>
Sadržaj pakovanja .....	6
Karakteristike proizvoda .....	8
Identifikacija delova i kontrola .....	9
Prednja strana .....	9
Zadnja strana .....	10
Zadnja i donja strana .....	11
Specifikacije monitora .....	12
Specifikacije rezolucije .....	14
Podržani režimi video zapisa .....	15
Unapred određeni režimi prikaza .....	15
Električne specifikacije .....	15
Fizičke karakteristike .....	17
Ekološke karakteristike .....	18
Raspored pinova .....	19
Plug and Play mogućnost .....	21
Interfejs univerzalnog serijskog busa (USB) .....	21
USB konektor za otpremanje .....	21
USB konektor za preuzimanje .....	22
USB portovi .....	22
Kvalitet LCD monitora i politika piksela .....	23
Smernice za održavanje .....	23
Čišćenje vašeg monitora .....	23
<b>Podешavanje monitora</b> .....	<b>24</b>
Pričvršćivanje stalka .....	24
Povezivanje računara .....	29
Uklanjanje stalka monitora .....	30

VESA zidna montaža (opcionalno) .....	32
<b>Rukovanje monitorom .....</b>	<b>33</b>
Uključivanje monitora .....	33
Korišćenje kontrola džojstika .....	33
Korišćenje kontrola na zadnjoj ploči .....	34
Korišćenje menija prikaza na ekranu (OSD) .....	35
Pristupanje meniju sistema .....	35
OSD poruke upozorenja .....	46
Blokiranje kontrolnih tastera na zadnjoj ploči .....	49
Podešavanje maksimalne rezolucije .....	50
Korišćenje naginjanja, okretanja i vertikalnog proširenja ..	51
Nastavci za naginjanje i okretanje .....	51
Vertikalno proširenje .....	51
Rotiranje monitora .....	52
Zarotirajte u smeru kretanja kazaljki na satu .....	52
Zarotirajte u smeru suprotnom .....	53
Podešavanje postavki rotacije ekrana vašeg sistema .....	54
<b>Korišćenje aplikacije AlienFX .....</b>	<b>55</b>
Preduslovi .....	55
Instaliranje AWCC-a preko ažuriranja Windowsa .....	55
Instaliranje AWCC-a sa veb-sajta Dell podrške .....	55
Rad sa AlienFX prozorom .....	56
Kreiranje teme .....	58
Podešavanje efekata osvetljenja .....	59
<b>Rešavanje problema .....</b>	<b>62</b>
Samotestiranje .....	62
Ugrađena dijagnostika .....	63
Uobičajeni problemi .....	64
Problemi specifični za proizvod .....	66
Problemi specifični za univerzalni serijski bus (USB) .....	67




**Dodatak .....68**  
    **FCC obaveštenja (samo SAD) i druge regulatorne**  
    **informacije .....68**  
    **Kontaktirajte Dell .....68**







# O vašem monitoru

## Sadržaj pakovanja

Vaš monitor se isporučuje sa komponentama prikazanim u nastavku. Ako bilo koja komponenta nedostaje, kontaktirajte Dell tehničku podršku. Za više informacija pogledajte [Kontaktirajte Dell](#).

**NAPOMENA:** Neke komponente mogu biti opcionalne i možda se ne isporučuju uz vaš monitor. Neke funkcije ili mediji možda neće biti dostupni u određenim zemljama.

Slika komponente	Opis komponente
	Monitor
	Držač stalka
	Postolje stalka

	<p>U/I poklopac</p>
	<p>Kabl za napajanje (varira u zavisnosti od zemlje)</p>
	<p>DisplayPort kabl (DisplayPort na DisplayPort)</p>
	<p>HDMI kabl</p>
	<p>USB 3.0 kabl za otpremanje (omogućava USB portove na monitoru)</p>
	<ul style="list-style-type: none"> <li>▪ Vodič za brzo podešavanje</li> <li>▪ Bezbednosne, regulativne i informacije o zaštiti životine sredine</li> <li>▪ Alienware pozdravna kartica</li> </ul>

## Karakteristike proizvoda

**Alienware 25 Gaming** monitor je dostupan u dve varijante boja: *Tamna strana meseca (AW2521HF)* i *Mesečeva svetlost (AW2521HFL)*. Oba monitora nude tehnologiju aktivne matrice, tankoslojnih tranzistora (TFT), displeja sa tečnim kristalima (LCD) i LED pozadinskog osvetljenja.

Karakteristike monitora uključuju:

- Oblast prikaza od 62,2 cm (24,5 inča) (po dijagonali). Rezolucija: Do 1920 x 1080 kroz DisplayPort i HDMI, sa podrškom preko celog ekrana ili manjim rezolucijama, podržava veliku brzinu osvežavanja od 240 Hz.
- NVIDIA® G-SYNC® Compatible Certification i AMD FreeSync™ Premium Technology smanjuju grafička izobličenja, kao što su prekidi i treperenje slike na ekranu, za igranje bez smetnji i prekida.
- Podržava izuzetno veliku brzinu osvežavanja od 240 Hz i kratkim vremenom odziva sivog na sivom od 1 ms u režimu **Extreme (Ekstremnom)\***.
- Opseg boja sRGB 99%.
- Mogućnosti podešavanja koje obuhvataju naginjanje, zakretanje, okretanje i podešavanje visine.
- Prenosivi stalak i oznaka Udruženja za standarde video elektronike (VESA™) montažni otvori od 100 mm za fleksibilna rešenja montaže.
- Digitalno povezivanje preko 1 DisplayPort porta i 2 HDMI porta.
- Opremljen sa 1 USB portom za otpremanje i 4 USB portova za preuzimanje.
- Plug and play mogućnost ukoliko je podržava vaš sistem.
- Prilagođavanja prikaza na ekranu (OSD) za jednostavnost podešavanja i optimizaciju ekrana.
- AW2521HF/AW2521HFL nudi nekoliko unapred određenih režima kao što su FPS (Pucačka igra iz prvog lica), MOBA/RTS (Strategija u realnom vremenu), RPG (Igre uloga), SPORTS (Trke), kao i tri prilagodljiva režima igre za prioritete korisnika. Pored toga, ključne poboljšane igračke opcije, kao što su Timer (Tajmer), Frame Rate (Brzina smenjivanja kadrova) i Display Alignment (Poravnjanje ekrana) su obezbeđene radi poboljšanja performansi igrača i da bi pružile najbolje prednosti u igri.
- $\leq 0,3$  W u režim pripravnosti.
- Optimizuje prijatnost za oči pomoću ekrana bez treperenja.

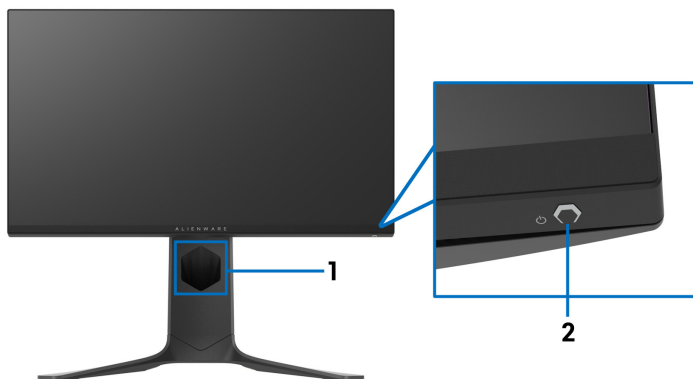


**⚠ UPOZORENJE:** Mogući dugotrajni efekti emisije plavog svetla sa monitora mogu da izazovu oštećenje očiju, uključujući zamor očiju, digitalno naprezanje očiju i tako dalje. Funkcija ComfortView je dizajnirana da smanji količinu plavnog svetla emitovanog sa monitora da bi optimizovala prijetnost za oči.

\* Režim sivo-na-sivom od 1 ms može da se postigne u **Extreme (Ekstremnom)** režimu da bi se smanjilo zamućenje vidljive pokretne slike i povećao odziv slike. Međutim, ovo može da uvede neke sitne i uočljive vizuelne artefakte u sliku. Pošto su svako podešavanje sistema i potrebe svakog igrača različite, Alienware preporučuje korisnicima da eksperimentišu sa različitim režimima kako bi pronašli odgovarajuću postavku.

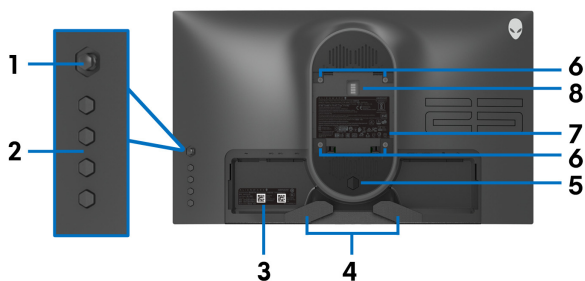
## Identifikacija delova i kontrola

### Prednja strana

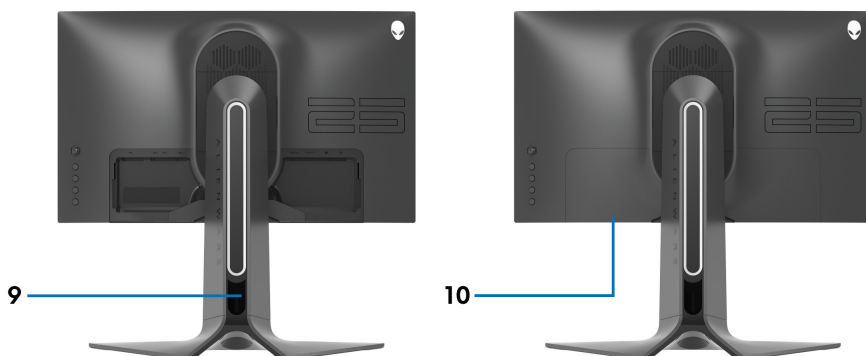


Oznaka	Opis	Upotreba
1	Otvor za organizovanje kablova (sa prednje strane stalka)	Za uredno organizovanje kablova.
2	Dugme za uključivanje i isključivanje (sa LED indikatorom)	Za uključivanje ili isključivanje monitora. Neprekidno plavo svetlo označava da je monitor uključen i da normalno funkcioniše. Trepćuće belo svetlo označava da je monitor u Režim pripravnosti.

## Zadnja strana



## Zadnja strana bez stalka monitora

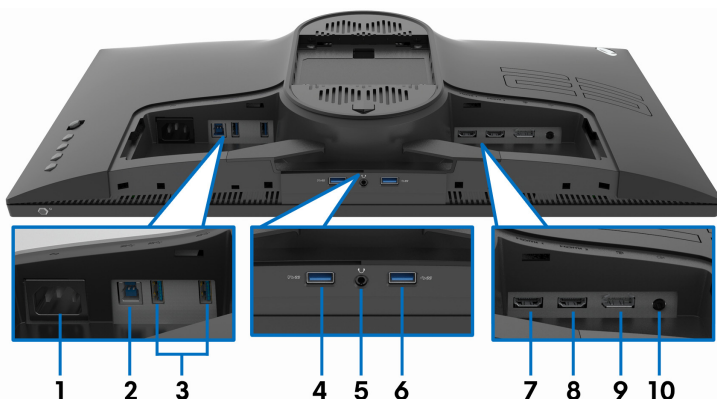


## Zadnja strana sa stalkom monitora

Oznaka	Opis	Upotreba
1	Džojstik	Koristi se za kontrolu OSD menija.
2	Funkcijski tasteri	Za više informacija, pogledajte <a href="#">Rukovanje monitorom</a> .
3	Bar kod, serijski broj i nalepnica sa servisnom oznakom	Pogledajte ovu nalepnicu ukoliko morate da kontaktirate Dell za tehničku podršku.
4	Stezaljke za organizovanje kablova	Za uredno organizovanje kablova.
5	Dugme za oslobađanje stalka	Oslobađa stalak od monitora.

<b>6</b>	VESA montažni otvori (100 mm x 100 mm - iza VESA poklopca)	Zidna montaža monitora korišćenjem kompleta za zidnu montažu koji je kompatibilan sa VESA (100 mm x 100 mm).
<b>7</b>	Regulatorna nalepnica	Navodi regulatorna odobrenja.
<b>8</b>	Konektor za bazu sa osvetljenjem	Kada je držač stalka pričvršćen za monitor, konektor baze dovodi energiju do svetla na držaču.
<b>9</b>	Otvor za organizovanje kablova (sa zadnje strane stalka)	Za organizovanje kablova njihovim povlačenjem kroz otvor.
<b>10</b>	U/I poklopac	Štiti U/I portove.

## Zadnja i donja strana



## Zadnja i donja strana bez stalka monitora

Oznaka	Opis	Upotreba
<b>1</b>	Konektor za napajanje	Povežite kabl za napajanje (isporučuje se sa monitorom).
<b>2</b>	USB port za otpremanje	Povežite USB kabl (isporučuje se uz monitor) na ovaj port i vaš računar da biste omogućili USB portove na monitoru.
<b>3</b>	USB 3.0 portovi (2)	Povežite USB uređaj.* <b>NAPOMENA:</b> Da biste koristili ove portove, morate da povežete USB kabl (isporučuje se uz monitor) na USB port za otpremanje na monitoru i na vašem računaru.

<b>4</b>	USB 3.0 port sa funkcijom punjenja	Povežite da biste punili svoj USB uređaj.
<b>5</b>	Port za slušalice	Povežite slušalice ili zvučnike. <b>OPREZ: Povećanje audio izlaza preko 50% na kontroli za jačinu zvuka ili ekvilajzeru može da poveća izlazni napon na slušalicama i time poveća nivo zvučnog pritiska.</b>
<b>6</b>	USB 3.0 port	Povežite USB uređaj.* <b>NAPOMENA:</b> Da biste koristili ove portove, morate da povežete USB kabl (isporučuje se uz monitor) na USB port za otpremanje na monitoru i na vašem računaru.
<b>7</b>	HDMI port (HDMI 1)	Povežite sa računarom ili drugim HDMI izlaznim uređajem.
<b>8</b>	HDMI port (HDMI 2)	Povežite sa računarom ili drugim HDMI izlaznim uređajem.
<b>9</b>	DisplayPort	Povežite sa računarom ili drugim DisplayPort izlaznim uređajem.
<b>10</b>	Priključak linijskog izlaza	Povežite svoje zvučnike. <b>NAPOMENA:</b> Ovaj priključak ne podržava slušalice.

\* Da biste izbegli smetnje signala kada je bežični USB uređaj povezan na USB port za preuzimanje, NE preporučuje se da povezujete bilo koji drugi USB uređaj na susjedni port.

## Specifikacije monitora

<b>Model</b>	<b>AW2521HF/AW2521HFL</b>
Tip ekrana	Aktivna matrica - TFT LCD
Tehnologija panela	Brzi IPS
Odnos širina/visina	16:9

Vidljiva slika	
Dijagonala	622,28 mm (24,5 in)
Širina (aktivno područje)	543,744 mm (21,41 in)
Visina (aktivno područje)	302,616 mm (11,91 in)
Ukupno područje	164545,63 mm <sup>2</sup> (255,04 in <sup>2</sup> )
Dubina piksela	0,2832 mm x 0,2802 mm
Piksela po inču (PPI)	90
Ugao gledanja	
Vertikalno	178° (tipično)
Horizontalno	178° (tipično)
Osvetljenost	400 cd/m <sup>2</sup> (tipično)
Kontrastni odnos	1000 do 1 (tipično)
Premaz maske ekrana	Zaštita od reflektovane svetlosti prednjeg polarizatora (matiranje 25%, 3H)
Pozadinsko osvetljenje	WLED
Vreme odziva	<ul style="list-style-type: none"> <li>▪ 1 ms sivo na sivom u <b>Extreme (Ekstremnom)</b> režimu *</li> <li>▪ 2 ms sivo na sivom u <b>Super Fast (Superbrzom)</b> režimu</li> <li>▪ 4 ms sivo na sivom u <b>Fast (Brzom)</b> režimu</li> </ul> <p>* Vreme odziva sivo na sivom od 1 ms se postiže u režimu <b>Extreme (Ekstremnom)</b> da bi se smanjilo vidljivo zamagljenje pokreta i povećala odzivnost slike. Međutim, to može da uvede manje vizuelne artefakte. Pošto su konfiguracije računara i potrebe gejmera različite, Alienware preporučuje da korisnici eksperimentišu sa različitim režimima kako bi pronašli podešavanje koje im odgovara.</p>
Dubina boja	16,78 miliona boja
Opseg boja	sRGB 99% (tipično)
Ugrađeni uređaji	<ul style="list-style-type: none"> <li>▪ USB 3.0 super brzo čvorište (sa 1 USB 3.0 portom za otpremanje)</li> <li>▪ 4 x USB 3.0 port za preuzimanje (uključujući 1 port koji podržava funkciju punjenja)</li> </ul>

Povezivanje	<ul style="list-style-type: none"> <li>▪ 1 x DisplayPort verzije 1.2 (pozadi)</li> <li>▪ 2 x HDMI port verzije 2.0 (pozadi)</li> <li>▪ 1 x USB 3.0 port za otpremanje (pozadi)</li> <li>▪ 3 x USB 3.0 portova za preuzimanje (odozdo: 1; pozadi: 2)</li> <li>▪ 1 x USB 3.0 port za preuzimanje sa opcijom BC1.2 punjenja sa 2 A (maksimalno) (odozdo)</li> <li>▪ 1 x port za slušalice (odozdo)</li> <li>▪ 1 x priključak linijskog audio izlaza (pozadi)</li> </ul>
Širina okvira (od ivice monitora do aktivnog područja)	
Gore	5,27 mm
Levo/desno	5,27 mm/5,27 mm
Dole	14,19 mm
Podesivost	
Stalak podesive visine	0 do 130 mm
Naginjanje	-5° do 21°
Zakretanje	-20° do 20°
Okretanje	-90° do 90°
Kompatibilnost aplikacije Dell Display Manager (DDM)	Jednostavno uređivanje i druge ključne karakteristike

## Specifikacije rezolucije

Model	AW2521HF/AW2521HFL	
	DisplayPort 1.2	HDMI 2.0
Opseg horizontalnog skeniranja	255 do 255 kHz (automatski)	30 do 255 kHz (automatski)
Opseg vertikalnog skeniranja	48 do 240 Hz (automatski)	48 do 240 Hz (automatski)
Maksimalna unapred određena rezolucija	1920 x 1080 @ 240 Hz	1920 x 1080 @ 240 Hz

## Podržani režimi video zapisa

<b>Model</b>	<b>AW2521HF/AW2521HFL</b>
Mogućnosti prikazivanja video zapisa (HDMI & DisplayPort reprodukcija)	480i, 480p, 576i, 576p, 720p, 1080i, 1080p, FHD

## Unapred određeni režimi prikaza

Režim prikaza	Horizontalna frekvencija (kHz)	Vertikalna frekvencija (Hz)	Nominalna frekvencija piksela (MHz)	Polaritet sinhronizacije (horizontalni/vertikalni)
VESA, 640 x 480	31,5	59,9	25,2	-/-
VESA, 640 x 480	37,5	75,0	31,5	-/-
IBM, 720 x 400	31,5	70,1	28,3	-/+
VESA, 800 x 600	37,9	60,3	40,0	+/+
VESA, 800 x 600	46,9	75,0	49,5	+/+
VESA, 1024 x 768	48,4	60,0	65,0	-/-
VESA, 1024 x 768	60,0	75,0	78,8	+/+
VESA, 1152 x 864	67,5	75,0	108,0	+/+
VESA, 1280 x 1024	64,0	60,0	108,0	+/+
VESA, 1280 x 1024	80,0	75,0	135,0	+/+
VESA, 1600 x 900	60,0	60,0	108,0	+/+
VESA, 1920 x 1080	67,5	60,0	148,5	+/+
1920 x 1080	137,3	120,0	285,5	+/-
1920 x 1080	166,6	144,0	346,5	+/-
1920 x 1080	278,1	240,0	567,4	+/-

 **NAPOMENA: Ovaj monitor podržava AMD FreeSync™ Premium Technology.**

## Električne specifikacije

<b>Model</b>	<b>AW2521HF/AW2521HFL</b>
Ulazni video signali	HDMI 2.0*/DisplayPort 1.2, 600 mV za svaku diferencijalnu liniju, ulazna impedansa od 100 ohm po diferencijalnom paru.

AC ulazni napon/ frekvencija/struja	100 VAC do 240 VAC / 50 Hz ili 60 Hz $\pm$ 3 Hz / 1,5 A (tipično)
Vršna indukovana struja	<ul style="list-style-type: none"> <li>▪ 120 V: 30 A (maks.) pri 0°C (hladan start)</li> <li>▪ 240 V: 60 A (maks.) pri 0°C (hladan start)</li> </ul>
Potrošnja struje	<ul style="list-style-type: none"> <li>▪ 0,2 W (režim Isključeno)<sup>1</sup></li> <li>▪ 0,3 W (režim Pripravnosti)<sup>1</sup></li> <li>▪ 20,4 W (režim Uključeno)<sup>1</sup></li> <li>▪ 72 W (maks.)<sup>2</sup></li> <li>▪ 17,18 W (Pon)<sup>3</sup></li> <li>▪ 55,52 kWh (TEC)<sup>3</sup></li> </ul>

\* Ne podržava HDMI 2.0 opcionalnu specifikaciju, uključujući Consumer Electronics Control (CEC), HDMI Ethernet kanal (HEC), audio povratni kanal (ARC), standard za 3D format i rezolucije, i standard za 4K digitalnu bioskopsku rezoluciju.

<sup>1</sup> Kao što je definisno u EU 2019/2021 i EU 2019/2013.

<sup>2</sup> Podešavanje maks. osvetljenja i kontrasti sa maksimalnim strujnim opterećenjem na svim USB portovima.

<sup>3</sup> Pon: Potrošnja energije režima Uključeno se meri u odnosu na režim za Energy Star testove.

TEC: Ukupna potrošnja energije u kWh izmerena u odnosu na režim za ENERGY STAR testove.

Ovaj dokument može se koristiti samo u informativne svrhe i odražava rad u laboratorijskim uslovima. Vaš proizvod može da radi drugačije, u zavisnosti od softvera, komponenti i perifernih uređaja koje ste naručili i neće imati obavezu da ažurira takve informacije.

Shodno tome, korisnik ne treba da se oslanja na ove informacije prilikom donošenja odluka o električnim tolerancijama ili drugim stvarima. Nema izričitih ili podrazumevanih garancija u pogledu tačnosti i potpunosti.



## Fizičke karakteristike

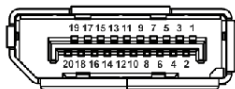
<b>Model</b>	<b>AW2521HF/AW2521HFL</b>
<b>Tip signalnog kabla</b>	<ul style="list-style-type: none"><li>▪ Digitalni: HDMI, 19-pinski</li><li>▪ Digitalni: DisplayPort, 20-pinski</li><li>▪ Univerzalni serijski bus: USB, 9-pinski</li></ul>
<b>NAPOMENA:</b> Dell monitori su projektovani za optimalan rad sa video kablovima koji su isporučeni uz vaš montor. Pošto Dell ne može da kontroliše razne dobavljače kablova na tržištu, tip materijala, konektore i procese koji su korišćeni u proizvodnju tih kablova, Dell ne garantuje video performanse za kablove koji nisu isporučeni uz vaš Dell monitor.	
<b>Dimenzije (sa stalkom)</b>	
Visina (produžen)	526,08 mm (20,71 in)
Visina (skraćén)	421,21 mm (16,58 in)
Širina	556,29 mm (21,90 in)
Dubina	251,92 mm (9,92 in)
<b>Dimenzije (bez stalka)</b>	
Visina	328,24 mm (12,92 in)
Širina	556,29 mm (21,90 in)
Dubina	72,95 mm (2,87 in)
<b>Dimenzije stalka</b>	
Visina (produžen)	436,80 mm (17,20 in)
Visina (skraćén)	421,21 mm (16,58 in)
Širina	465,30 mm (18,32 in)
Dubina	251,92 mm (9,92 in)
<b>Težina</b>	
Težina sa ambalažom	11,72 kg (25,84 lb)
Težina sa sklopom stalka i kablovima	7,46 kg (16,45 lb)
Težina bez sklopa stalka (za opciju zidne montaže ili VESA montaže - bez kablova)	4,15 kg (9,15 lb)
Težina sklopa stalka	3,21 kg (7,08 lb)
Odsjaj prednjeg okvira	17 ± 3 (samo prednja brada)

## Ekološke karakteristike

<b>Model</b>	<b>AW2521HF/AW2521HFL</b>
<b>Usklađeni standardi</b>	
Staklo bez sadržaja arsena i bez žive samo za panel	
<b>Temperatura</b>	
Radna	0°C do 40°C (32°F do 104°F)
Ne-radna	<ul style="list-style-type: none"><li>▪ Skladištenje: -20°C do 60°C (-4°F do 140°F)</li><li>▪ Isporuka: -20°C do 60°C (-4°F do 140°F)</li></ul>
<b>Vlažnost</b>	
Radna	10% do 80% (bez kondenzacije)
Ne-radna	<ul style="list-style-type: none"><li>▪ Skladištenje: 5% do 90% (bez kondenzacije)</li><li>▪ Isporuka: 5% do 90% (bez kondenzacije)</li></ul>
<b>Visina</b>	
Radna	5.000 m (16.404 ft) (maksimalno)
Ne-radna	12.192 m (40.000 ft) (maksimalno)
<b>Rasipanje toplote</b>	<ul style="list-style-type: none"><li>▪ 245,66 BTU/sat (maksimalno)</li><li>▪ 81,89 BTU/sat (tipično)</li></ul>

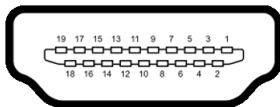
## Raspored pinova

### DisplayPort konektor



Broj pina	20-pinska strana povezanog signalnog kabla
1	ML3 (n)
2	GND
3	ML3 (p)
4	ML2 (n)
5	GND
6	ML2 (p)
7	ML1 (n)
8	GND
9	ML1 (p)
10	ML0 (n)
11	GND
12	ML0 (p)
13	GND
14	GND
15	AUX (p)
16	GND
17	AUX (n)
18	Detektovano je priključivanje tokom rada
19	Re-PWR
20	+3,3 V DP_PWR

## HDMI konektor



Broj pina	19-pinska strana povezanog signalnog kabela
1	TMDS DATA 2+
2	TMDS DATA 2 SHIELD
3	TMDS DATA 2-
4	TMDS DATA 1+
5	TMDS DATA 1 SHIELD
6	TMDS DATA 1-
7	TMDS DATA 0+
8	TMDS DATA 0 SHIELD
9	TMDS DATA 0-
10	TMDS CLOCK+
11	TMDS CLOCK SHIELD
12	TMDS CLOCK-
13	CEC
14	Rezervisano (nije povezan na uređaju)
15	DDC CLOCK (SCL)
16	DDC DATA (SDA)
17	DDC/CEC uzemljenje
18	+5 V NAPAJANJE
19	DETEKTOVANO JE PRIKLJUČIVANJE TOKOM RADA

## Plug and Play mogućnost


Možete da instalirate monitor u bilo kom sistemu koji je kompatibilan sa Plug and Play mogućnošću. Monitor automatski obezbeđuje računarskom sistemu svoj EDID (Extended Display Identification Data) korišćenjem protokola kanala za prikaz podataka (DDC) tako da sistem može sam da se konfigurise i optimizuje podešavanja monitora. Većina instalacija monitora je automatska; možete izabrati različita podešavanja po želji. Za više informacija o promeni podešavanja monitora, pogledajte [Rukovanje monitorom](#).

## Interfejs univerzalnog serijskog busa (USB)

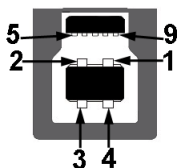
Ovaj odeljak vam pruža informacije o USB portovima koji su dostupni na monitoru.

 **NAPOMENA: Ovaj monitor je kompatibilan sa USB 3.0 super brzine.**

Brzina prenosa	Brzina protoka podataka	Potrošnja energije*
Super brzina	5 Gb/s	4,5 W (maksimalno, svaki port)
Velika brzina	480 Mb/s	4,5 W (maksimalno, svaki port)
Puna brzina	12 Mb/s	4,5 W (maksimalno, svaki port)

\* Do 2 A na USB portu za preuzimanje (sa  ikonom baterije) sa verzijama uređaja koje su usklađene za punjenje ili sa normalnim USB uređajima.

## USB konektor za otpremanje



Broj pina	9-pinska strana konektora
1	VCC
2	D-
3	D+
4	GND

5	SSTX-
6	SSTX+
7	GND
8	SSRX-
9	SSRX+


## USB konektor za preuzimanje



Broj pina	9-pinska strana konektora
1	VCC
2	D-
3	D+
4	GND
5	SSRX-
6	SSRX+
7	GND
8	SSTX-
9	SSTX+

## USB portovi

- 1 x za otpremanje - pozadi
- 2 x za preuzimanje - pozadi
- 2 x za preuzimanje - odozdo

Port za punjenje - port sa  ikonom; podržava mogućnost punjenja brzom strujom do 2 A ukoliko je uređaj kompatibilan sa BC1.2.

 **NAPOMENA: USB 3.0 funkcionalnost zahteva računar komaptibilan sa USB 3.0.**

 **NAPOMENA: USB portovi na monitoru rade samo kada je monitor uključen ili se nalazi u Režim pripravnosti. Ukoliko isključite monitor i ponovo ga uključite, priključenim periferijskim uređajima će biti potrebno nekoliko sekundi da povrate normalnu funkcionalnost.**

## Kvalitet LCD monitora i politika piksela

Tokom procesa proizvodnje LCD monitora, nije neuobičajeno da jedan ili više piksela postanu fiksirani u neizmenjenom stanju koje se teško uočava i ne utiče na kvalitet ili upotrebljivost displeja. Za više informacija o kvalitetu Dell monitora i politici piksela, pogledajte [www.dell.com/support/monitors](http://www.dell.com/support/monitors).

## Smernice za održavanje

### Čišćenje vašeg monitora

 **OPREZ: Pročitajte i pratite [Bezbednosna uputstva](#) pre čišćenja monitora.**

 **UPOZORENJE: Pre čišćenja monitora, izvucite kabl za napajanje monitora iz električne utičnice.**

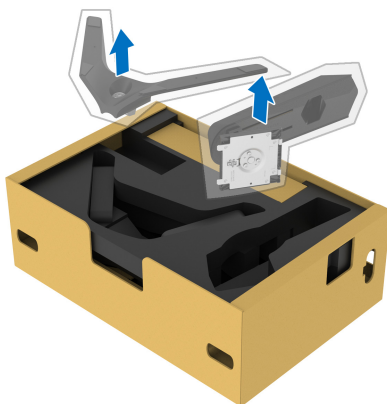
Za najbolje prakse, pratite uputstva na listi u nastavku dok raspakujete, čistite ili rukujete svojim monitorom:

- Da biste očistili svoj antistatički ekran, lagano navlažite meku, čistu krpu vodom. Ako je moguće, koristite specijalnu maramicu za čišćenje ekrana ili rastvor pogodan za antistatički premaz. Nemojte koristiti benzen, razređivač, amonijak, abrazivna sredstva za čišćenje ili komprimovani vazduh.
- Za čišćenje monitora koristite blago navlaženu, toplu krpu. Izbegavajte korišćenje deterdženta bilo koje vrste pošto neki deterdženti ostavljaju mlečno beli sloj na monitoru.
- Ukoliko primetite beli prah kada raspakujete monitor, izbrišite ga krpom.
- Pažljivo rukujte monitorom pošto monitor tamnije boje može da se izgrebe i da se na njemu pojave bele ogrebotine, što je ređi slučaj sa monitorom svetlijih boja.
- Da biste zadržali najbolji kvalitet slike na vašem monitoru, koristite dinamički promenljiv čuvar ekrana i isključite monitor kada se ne koristi.

# Podešavanje monitora

## Pričvršćivanje stalka

- ✎ **NAPOMENA:** Stalak nije fabrički montiran.
  - ✎ **NAPOMENA:** Sledeća uputstva mogu da se primene za postavljanje stalka isporučenog uz vaš monitor. Ako postavljate stalak koji ste kupili na bilo kom drugom mestu, pratite uputstva za podešavanje koje ste dobili uz stalak.
  - ⚠ **OPREZ:** Sledeći koraci su važni radi zaštite zakrivljenog ekrana. Pratite uputstva u nastavku da biste završili instalaciju.
1. Uklonite držač stalka i postolje stalka iz folije.

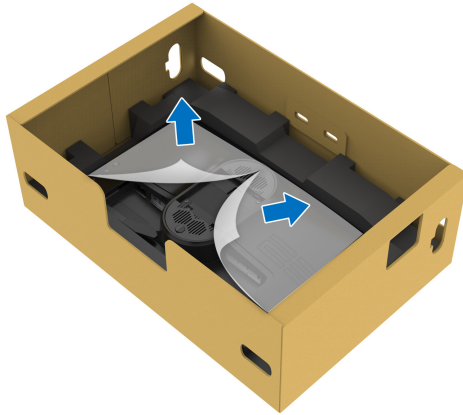


2. Poravnajte i postavite držač stalka na postolje stalka.
3. Otvorite navojnu ručicu na dnu postolja stalka i okrenite je u smeru kazaljke na satu da biste učvrstili sklop stalka.
4. Zatvorite navojnu ručicu.



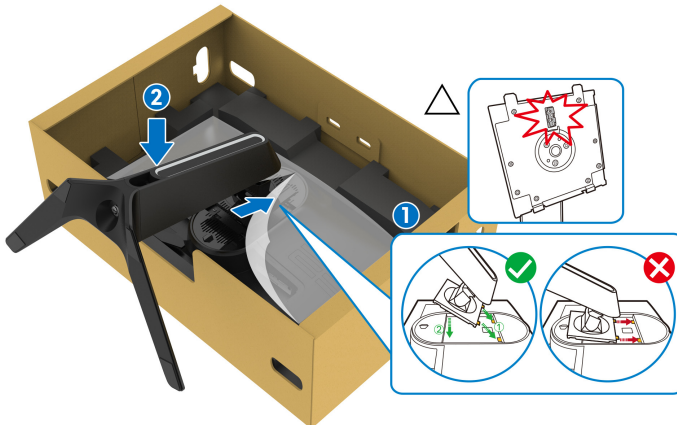


5. Otvorite zaštitni poklopac na monitoru da biste pristupili VESA slotu na monitoru.

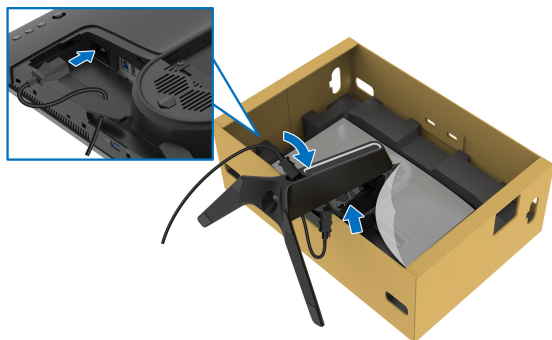


△ **OPREZ:** Kada povezujete sklop stalka sa monitorom, nemojte da stavljate držač stalka direktno na zadnji panel monitora. Time ćete oštetiti pogo pinove na stalku zbog neporavnjanja.

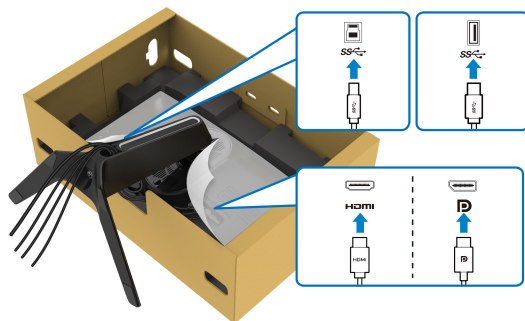
6. Pažljivo umetnite jezičke na držaču stalka u slotove na zadnjem poklopcu monitora i spustite sklop stalka tako da se uglavi na mesto.



7. Sprovedite kabl za napajanje kroz otvor za organizovanje kablova na stalku i kroz stezaljku za organizovanje kablova na zadnjoj strani monitora.
8. Povežite kabl za napajanje na monitor.

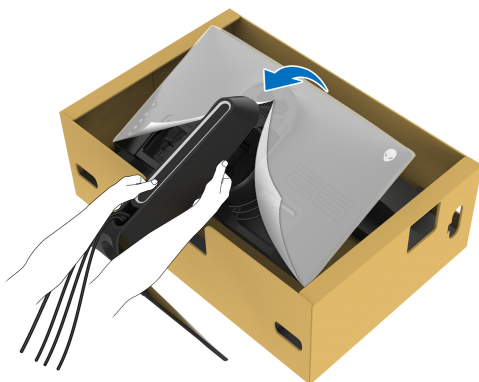


9. Sprovedite potrebne kablove, kao što su USB kabl za otpremanje, USB kabl za preuzimanje (opciono, kablovi se ne isporučuju), HDMI kabl i DisplayPort kabl preko otvora za organizovanje kablova na stalku.
10. Povežite potrebne kablove na monitor.



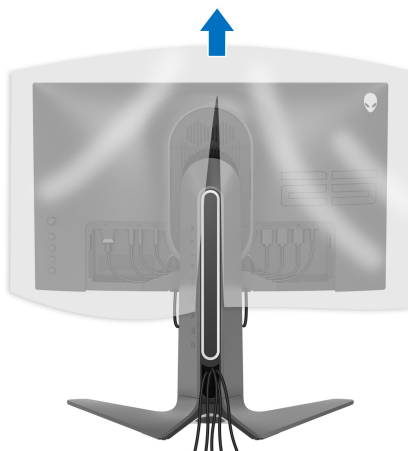
- NAPOMENA:** Dell monitori su dizajnirani za optimalan rad sa inoks kablovima koje isporučuje kompanija Dell. Dell ne garantuje video kvalitet i performanse kada se koriste kablovi koje nije isporučila kompanija Dell.
- NAPOMENA:** Sprovedite uredno svaki kabl tako da kablovi budu organizovani pre postavljanja poklopca za U/I.
- OPREZ:** Nemojte da priključujete kabl za napajanje u zidnu utičnicu niti da uključujete monitor dok vam se ne naloži da to uradite.

11. Uхватite držač stalka i pažljivo podignite monitor, a zatim ga stavite na ravnu površinu.

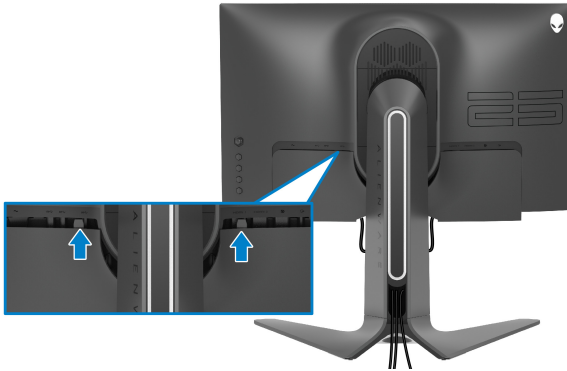


△ **OPREZ: Čvrsto držite držač stalka kada podižete monitor da biste izbegli bilo kakvo oštećenje.**

12. Podignite zaštitni poklopac sa monitora.



13. Gurnite jezičke na poklopac za U/I u slotove na zadnjem poklopcu monitora dok ne upadnu na svoje mesto.



**NAPOMENA:** Pobrinite se da sve kablove provučete kroz poklopac za U/I i kroz otvor za organizovanje kablova na držaču stalka.

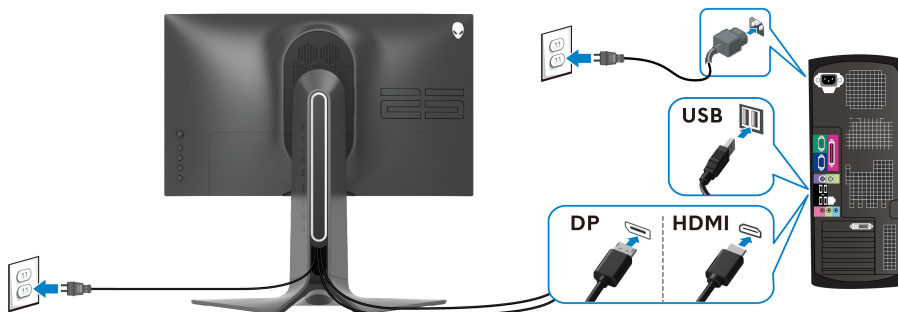
## Povezivanje računara

**⚠ UPOZORENJE:** Pre nego što započnete procedure u ovom odeljku, pratite [Bezbednosna uputstva](#).

**✍ NAPOMENA:** Nemojte povezivati sve kablove na računar istovremeno.

**✍ NAPOMENA:** Slike se koriste samo u svrhe ilustracije. Izgled računara može da se razlikuje.

Da biste povezali monitor na računar:



1. Povežite drugi kraj DisplayPort kabla ili HDMI kabla na računar.
2. Povežite drugi kraj USB 3.0 kabla za otpremanje na odgovarajući USB 3.0 port na vašem računaru.
3. Povežite USB 3.0 periferijske uređaje na USB 3.0 portove za preuzimanje na monitoru.
4. Priključite kablove za napajanje za računar i monitor u zidnu utičnicu.
5. Uključite monitor i računar.

Ukoliko vaš monitor prikaže sliku, instalacija je završena. Ako ne prikazuje sliku, pogledajte [Uobičajeni problemi](#).

## Uklanjanje stalka monitora

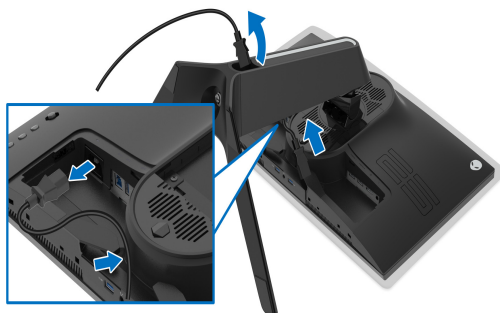
- NAPOMENA:** Da biste sprečili ogrebotine na ekranu tokom uklanjanja stalka, pobrinite se da postavite monitor na meku, čistu površinu.
- NAPOMENA:** Sledeća uputstva mogu da se primene za postavljanje stalka isporučenog uz monitor. Ako postavljate stalak koji ste kupili na bilo kom drugom mestu, pratite uputstva za podešavanje koje ste dobili uz stalak.

Za uklanjanje stalka:

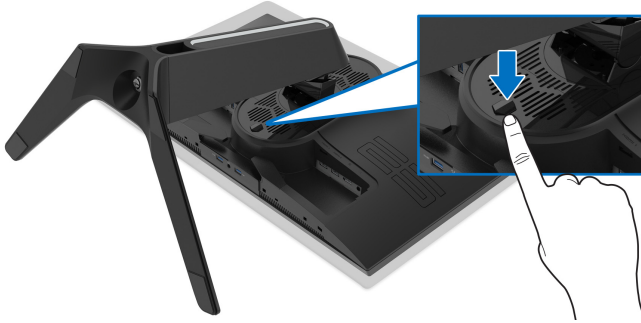
1. Isključite monitor.
2. Otkaçite kablove sa računara.
3. Postavite monitor na meku krpu ili jastuk.
4. Pažljivo gurajte i uklanjajte poklopac za U/I sa monitora.



5. Otkaçite kablove sa monitora tako da skliznu kroz otvor za organizovanje kablova na držaču stalka.



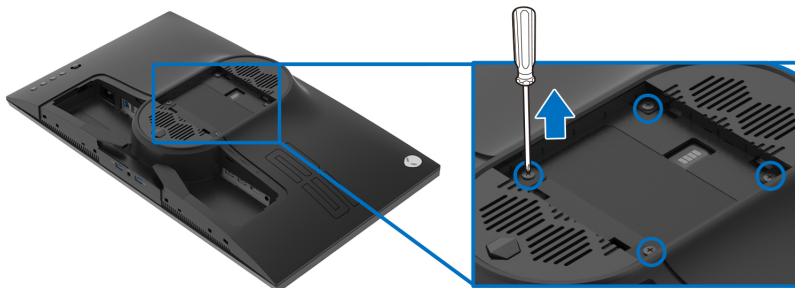
**6.** Pritisnite i zadržite dugme za otpuštanje stalka.



**7.** Podignite stalak i udaljite ga od monitora.



## VESA zidna montaža (opcionalno)



(Dimenzije zavrtnja: M4 x 10 mm)

Pogledajte uputstvo koje se isporučuje uz komplet za zidnu montažu kompatibilan sa VESA.

1. Stavite panel monitora na meku krpu ili jastuk na stabilnoj, ravnoj površini.
2. Uklonite stalak monitora. (Pogledajte **Uklanjanje stalka monitora.**)
3. Koristite Phillips krstasti odvijač za uklanjanje četiri zavrtnja koja učvršćuju plastični poklopac.
4. Pričvrstite montažni nosač iz kompleta za zidnu montažu na monitor.
5. Montirajte monitor na zid. Za više informacija, pogledajte dokumentaciju koja je isporučena uz komplet za zidnu montažu.

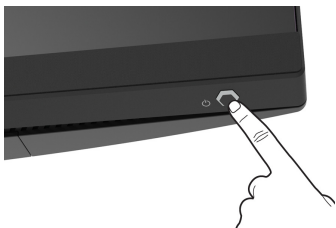
**NAPOMENA:** Samo za upotrebu sa zidnim montažnim nosačem sa UL liste sa minimalnom težinom ili nosivošću od 16,60 kg.



# Rukovanje monitorom

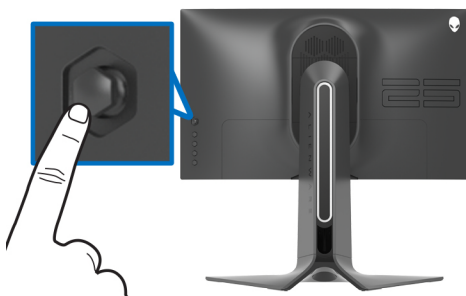
## Uključivanje monitora

Pritisnite dugme za napajanje da uključite monitor.



## Korišćenje kontrola džojstika

Kontrole džojstika na zadnjoj strani monitora koristite za prilagođavanje OSD-a.

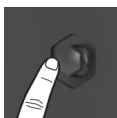


1. Pritisnite taster džojstika da pokrenete glavni OSD meni.
2. Pomerite džojstik nagore/nadole/ulevo/udesnoza biranje opcija.
3. Pritisnite taster džojstika ponovo da potvrdite podešavanja i izađete iz menija.

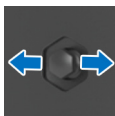
---

### Džojstik

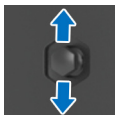
### Opis



- Kada je OSD meni uključen, pritisnite ovaj taster da potvrdite izbor ili sačuvate podešavanja.
  - Kada je OSD meni isključen, pritisnite ovaj taster da pokrenete OSD meni. Pogledajte [Pristupanje meniju sistema](#).
-



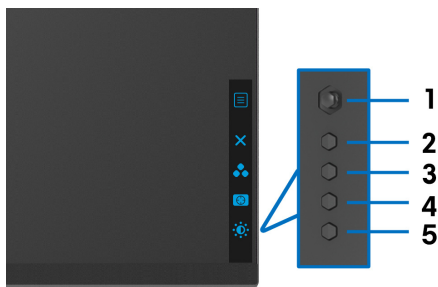
- Za 2-smernu (desno i levo) navigaciju.
- Pomerite udesno da uđete u podmeni.
- Pomerite ulevo da izađete iz podmenija.
- Povećava (desno) ili smanjuje (levo) parametre izabrane stavke menija.






- Za 2-smernu (gore i dole) navigaciju.
- Prebacuje između stavki menija.
- Povećava (gore) ili smanjuje (dole) parametre izabrane stavke menija.

## Korišćenje kontrola na zadnjoj ploči

Koristite kontrolnu dugmad na zadnjoj strani monitora za pristup OSD meniju i tasterima prečica.



Sledeća tabela opisuje dugmad na zadnjoj ploči:

Dugme na zadnjoj ploči	Opis
1  <b>Meni</b>	Za pokretanje glavnog OSD menija. Pogledajte <a href="#">Pristupanje meniju sistema</a> .
2  <b>Izlaz</b>	Za izlazak iz glavnog OSD menija.
3  <b>Taster prečice/Preset Modes (Unapred određeni režimi)</b>	Za specificiranje željenog režimaboje sa unapred određene liste.

4



**Taster prečice/Dark Stabilizer (Stabilizator za mračna područja)**

Za direktan pristup klizaču za podešavanje **Dark Stabilizer** (Stabilizator za mračna područja).

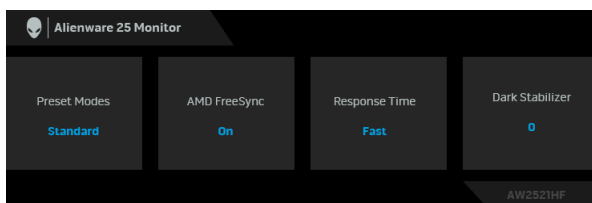
5



**Taster prečice/Brightness/Contrast (Svetlina/kontrast)**

Za direktan pristup klizaču za podešavanje **Brightness/Contrast (Svetlina/kontrast)**.

Kada pritisnete bilo koji od ovih tastera (osim dugmeta džojstika), pojavie se OSD statusna traka koja vam omogućava trenutna podešavanja nekih OSD funkcija.



## Korišćenje menija prikaza na ekranu (OSD)

### Pristupanje meniju sistema

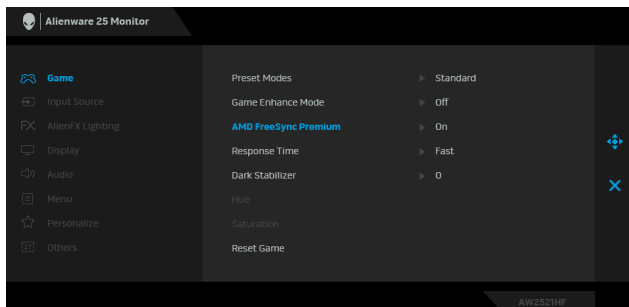
**Ikona Meni i podmeniji**

**Opis**



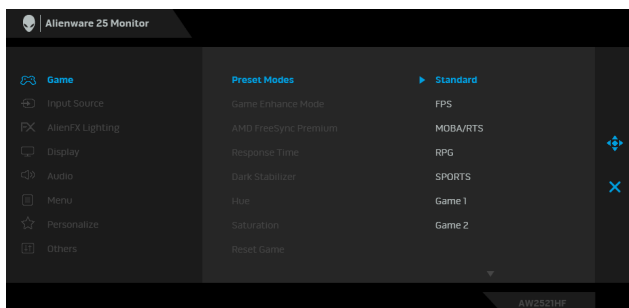
**Game (Igra)**

Koristite ovaj meni da biste personalizovali vizuelno iskustvo igranja.



## Preset Modes (Unapred određeni režimi)

Omogućava vam da izaberete sa liste unapred određenih režima boje.



- **Standard (Standardno):** Učitava podrazumevana podešavanja boje monitora. Ovo je podrazumevani unapred podešeni režim.
- **FPS:** Učitava podešavanja boje idealna za Pucačke (FPS) igre iz prvog lica.
- **MOBA/RTS:** Učitava podešavanja boja koja su idealna za igre Borbena arena onlajn za više igrača (MOBA) i Strategija u realnom vremenu (RTS).
- **RPG:** Učitava podešavanja boje idealna za Igre uloga (RPG).
- **SPORTS (SPORTOVI):** Učitava podešavanja boje idealna za sportske igre.
- **Game 1 (Igra 1)/Game 2 (Igra 2)/Game 3 (Igra 3):** Omogućava vam da prilagodite podešavanja boja prema vašim potrebama za igre.
- **ComfortView:** Smanjuje nivo plavog svetla koje se emituje sa ekrana da bi prikaz bio ugodniji za vaše oči.

**UPOZORENJE: Mogući dugotrajni efekti emisije plavog svetla sa monitora mogu da izazovu telesne povrede, kao što su digitalno naprezanje očiju, zamor očiju i oštećenje očiju. Korišćenje monitora u dužim periodima takođe može da dovede do bola u delovima tela, kao u vratu, rukama, leđima i ramenima.**

---

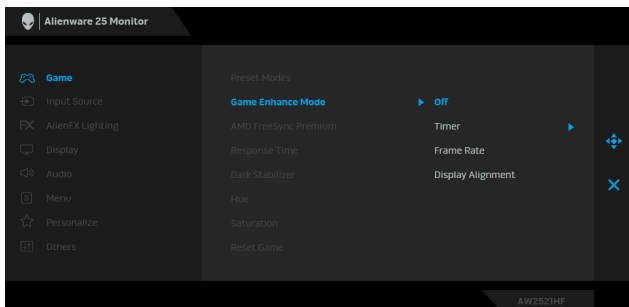
Smanjuje rizik od naprezanja očiju i bolova u vratu/ruci/leđima/ramenu zbog korišćenja monitora tokom dužih vremenskih perioda, preporučujemo vam sledeće:

1. Udaljite se od ekrana 20 inča do 28 inča (50 cm - 70 cm).
  2. Trepćite češće da biste navlažili oči ili vodom navlažite oči nakon dužeg korišćenja monitora.
  3. Pravite redovne i česte pauze od 20 minuta na svaka dva sata.
  4. Tokom pauza skrenite pogled sa monitora i gledajte u predmet koji je udaljen 20 stopa najmanje 20 sekundi.
  5. Protegnite se kako bi smanjili tenziju u vratu, rukama, leđima i ramenima tokom pauza.
- **Warm (Topla):** Predstavlja boje sa nižim temperaturama boja. Ekran izgleda tolje sa crvenom/žutom bojom.
  - **Cool (Hladna):** Predstavlja boje sa višim temperaturama boja. Ekran deluje hladnije sa plavom bojom.
  - **Custom Color (Prilagođena boja):** Omogućava vam da ručno podesite podešavanja boje. Pomerite džojstik da biste podesili vrednosti za **Gain (Pojačanje)**, **Offset (Ofset)**, **Hue (Nijansa)** i **Saturation (Zasićenje)** i kreirate sopstveni unapred podešeni režim boje.

---

### Game Enhance Mode (Poboljšani režim igre)

Ova opcija nudi tri dostupne funkcije za poboljšanje iskustva igranja.



- **Off (Isključeno)**

Izaberite da biste onemogućili funkcije u meniju **Game Enhance Mode (Poboljšani režim igre)**.

- **Timer (Tajmer)**

Dozvoljava vam da onemogućite ili omogućite tajmer u gornjem levom uglu ekrana. Tajmer prikazuje proteklo vreme od početka igranja igre. Izaberite neku opciju sa liste vremenskih intervala koja će vam služiti kao podsetnik na preostalo vreme.

---

- **Frame Rate (Brzina smenjivanja kadrova)**

Biranje opcije **On (Uključeno)** vam omogućava da vidite trenutne kadrove u sekundi tokom igranja igara. Pokreti izgledaju ugađeniji kada je brzina veća.

- **Display Alignment (Poravnanje ekrana)**

Aktivirajte ovu funkciju da biste obezbedili savršeno poravnanje video sadržaja sa više ekrana.

---

**AMD FreeSync Premium**

Kada izaberete **On (Uključeno)**, monitor radi sa najvećom mogućom brzinom smenjivanja kadrova da bi se eliminisalo malo kašnjenje ulaza i „cepanje“ ekrana, čime se postiže igranje bez prekida.

---

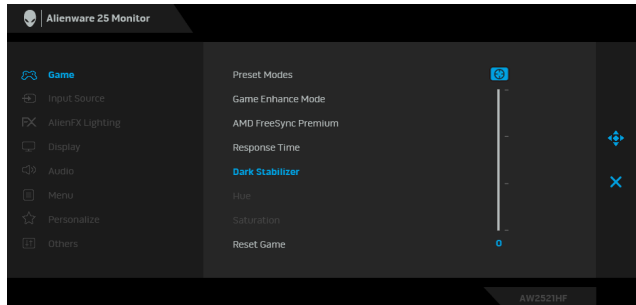
**Response Time (Vreme odziva)**

Dozvoljava vam da podesite **Response Time (Vreme odziva)** na **Fast (Brzom)**, **Super Fast (Superbrzom)** ili **Extreme (Ekstremnom)**.

---

**Dark Stabilizer (Stabilizator za mračna područja)**

Ova opcija poboljšava vidljivost u mračnim scenarijima igre. Vidljivost u mračnom području prikazane slike će biti bolja kada su vrednosti više (između 0 i 3).



---

**Hue (Nijansa)**

Ova funkcija može da promeni boju slike video zapisa u zelenu ili ljubičastu. Ovo se koristi za podešavanje željene nijanse boje kože.

Koristite džojстик da biste podesili nivo nijanse od 0 do 100.

Pomerite džojстик nagore da biste pojačali nijansu zelene boje na slici video zapisa.

Pomerite džojстик nadole da biste pojačali nijansu ljubičaste boje na slici video zapisa.

**NAPOMENA:** Podešavanje **Hue (Nijanse)** je dostupno samo kada izaberete **FPS, MOBA/RTS, SPORTS (SPORTOVI)** ili **RPG** unapred određeni režim.

---

---

**Saturation  
(Zasićenje)**

Ova funkcija može da podesi zasićenje boje slike video zapisa. Koristite džojstik da biste podesili nivo zasićenja od 0 do 100. Pomerite džojstik nagore da biste pojačali šareni izgled boje na slici video zapisa.

Pomerite džojstik nadole da biste pojačali jednobojni izgled boje na slici video zapisa.

**NAPOMENA:** Podešavanje **Saturation (Zasićenje)** je dostupno samo kada izaberete **FPS, MOBA/RTS, SPORTS (SPORTOVI)** ili **RPG** unapred određeni režim.

---

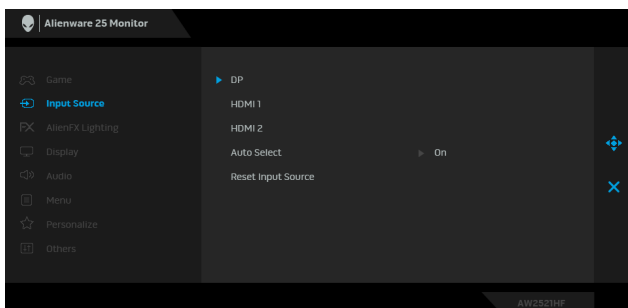
**Reset Game  
(Resetovanje  
igre)**

Resetuje sva podešavanja pod menijem **Game (Igra)** na fabričke vrednosti.

---

**Input Source  
(Ulazni izvor)**

Koristite meni **Input Source (Ulazni izvor)** da biste izabrali različite video signale koji mogu biti povezani na vaš monitor.



---

**DP**

Izaberite **DP** ulaz kada koristite DisplayPort (DP) konektor. Pritisnite dugme džojstika da biste potvrdili izbor.

---

**HDMI 1**

Izaberite **HDMI 1** ili **HDMI 2** ulaz kada koristite HDMI konektore. Pritisnite dugme džojstika da biste potvrdili izbor.

---

**HDMI 2**

---

**Auto Select  
(Automatski  
izbor)**

Uključite funkciju da biste omogućili monitoru da automatski pretraži dostupne ulazne signale. Pritisnite dugme džojstika da biste potvrdili izbor.

---

**Reset Input  
Source (Resetuj  
ulazni signal)**

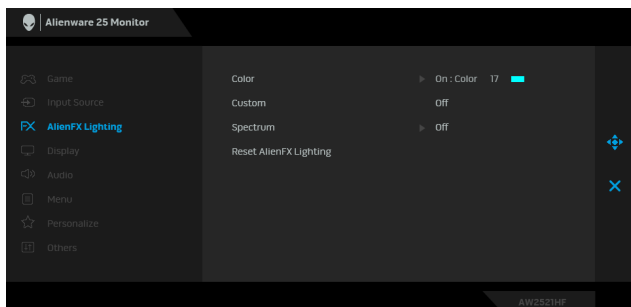
Vraća sva podešavanja u meniju **Input Source (Ulazni izvor)** na fabrička podešavanja.

---



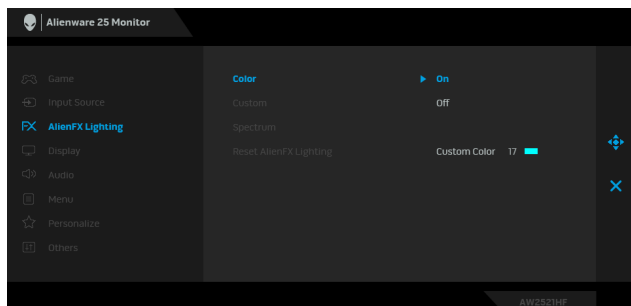
## AlienFX Lighting (AlienFX osvetljenje)

Koristite ovaj meni da biste podesili podešavanja LED svetla za dugme za napajanje, za Alienware logo i za svetlosnu traku na postolju.

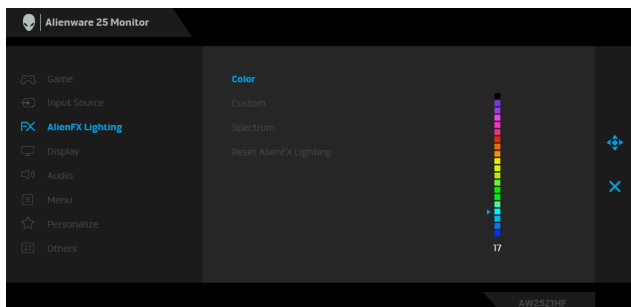


### Color (Boja)

Za određivanje boje LED osvetljenja, odaberite **On (Uključeno)** i pomerite džojstik da biste označili opciju **Custom Color (Prilagođena boja)**.



Zatim možete izabrati sa liste od 20 dostupnih boja pomerajući džojstik nagore ili nadole.





---

Tabela u nastavku prikazuje broj boje i RGB kodove korišćene za 20 LED boja.

Br.	R	G	B
1	0	0	0
2	63	0	255
3	100	0	240
4	255	0	255
5	239	12	175
6	255	0	89
7	255	0	0
8	255	45	0
9	255	75	0
10	255	120	0
11	204	255	0
12	127	255	0
13	76	255	0
14	0	255	0
15	0	255	25
16	0	255	63
17	0	240	240
18	0	63	255
19	0	25	255
20	0	0	255

Za isključivanje AlienFX svetala, odaberite **Off (Isključeno)**.

**NAPOMENA:** Ove funkcije su dostupne samo kada je **Spectrum (Spektar)** onemogućen.

---

**Custom  
(Prilagođeno)**

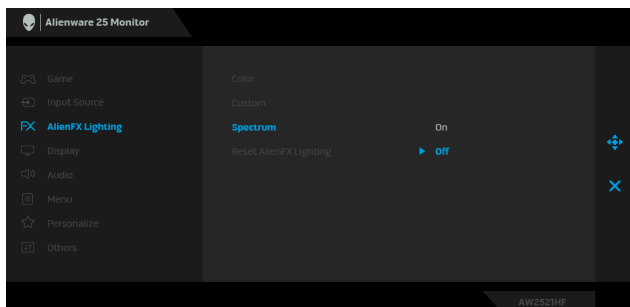
Ovaj meni se može samo pročitati. Kada koristite opcije **Color (Boja)** i/ili **Spectrum (Spektar)** da izvršite podešavanja LED osvetljenja, ovaj status menija pokazuje **Off (Isključeno)**; kada podešavanja LED osvetljenja vršite preko aplikacije AlienFX, status se mena na **On (Uključeno)**.

---

---

## Spectrum (Spektar)

Kada izaberete **On (Uključeno)**, LED osvetljenje se pali i menja boje u sekvenci spektra boja: crvena, narandžasta, žuta, zelena, plava, indigo plava i ljubičasta.



---

## Reset AlienFX Lighting (Reset AlienFX osvetljenja)

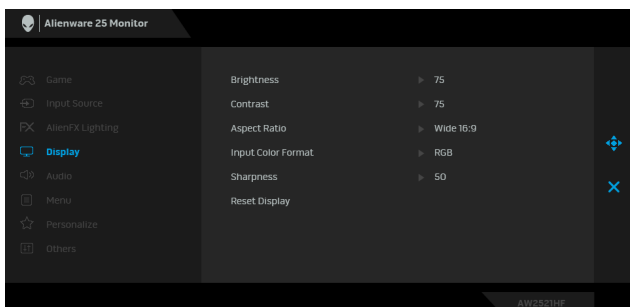
Vraća sva podešavanja u meniju **AlienFX Lighting (AlienFX osvetljenje)** na fabrička podešavanja.



---

## Display (Prikaz)

Koristite **Display (Prikaz)** za podešavanje slika.



---

## Brightness (Svetlina)

**Brightness (Svetlina)** podešava jačinu pozadinskog osvetljenja.

Pomerite džojstik nagore da biste povećali nivo svetline ili pomerite džojstik nadole da biste smanjili nivo svetline (min. 0 / maks. 100).

---

## Contrast (Kontrast)

Prvo podesite **Brightness (Svetlina)**, a zatim podesite **Contrast (Kontrast)** samo ukoliko je potrebno dalje podešavanje.

Pomerite džojstik nagore da biste povećali nivo kontrasta ili pomerite džojstik nadole da biste smanjili nivo kontrasta (min. 0 / maks. 100).

Funkcija **Contrast (Kontrast)** podešava stepen razlike između zatamnjenosti i osvetljenosti na ekranu monitora.

---

---

**Aspect Ratio (Odnos širina/visina)** Podesite odnos širina/visina slike na **Wide 16:9** (Širok 16:9), **Auto Resize (Automatska promena veličine)**, **4:3** ili **1:1**.

---

**Input Color Format (Unos formata boje)** Omogućava vam da podesite režim video ulaza na:  
**RGB:** Izaberite ovu opciju ukoliko je monitor povezan na računar (ili plejer multimedija) koristeći DP ili HDMI kabl.  
**YPbPr:** Izaberite ovu opciju ukoliko vaš plejer multimedija podržava samo YPbPr izlaz.

---

**Sharpness (Oštrina)** Ova funkcija može da načini da slike izgledaju oštrije ili mekše. Pomerajte džojstik da biste podesili nivo oštrote od 0 do 100.

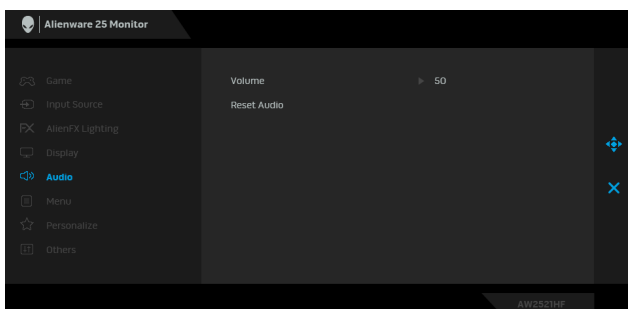
---

**Reset Display (Resetuj displej)** Vraća sva podešavanja u meniju **Display (Prikaz)** na fabrička podešavanja.

---



### Audio (Zvuk)



---

**Volume (Jačina zvuka)** Omogućava vam da podesite nivo jačine zvuka slušalica. Koristite džojstik da biste podesili nivo jačine zvuka od 0 do 100.

---

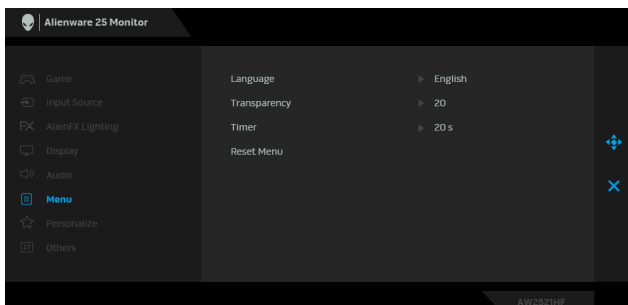
**Reset Audio (Resetuj zvuk)** Vraća sva podešavanja u meniju **Audio (Zvuk)** na fabrička podešavanja.

---



### Menu (Meni)

Izaberite ovu opciju da biste podesili postavke OSD-a, kao što je jezik OSD-a, vremenski period tokom kog meni ostaje na ekranu i tako dalje.



---

**Language (Jezik)** Podešava OSD displej na jedan od osam jezika (engleski, španski, francuski, nemački, brazilski portugalski, ruski, pojednostavljeni kineski ili japanski).

---

**Transparency (Providnost)** Izaberite ovu opciju da promenite providnost menija pomeranjem džojstika nagore ili nadole (min. 0/maks. 100).

---

**Timer (Tajmer)** Podešava vremenski period tokom koga će OSD ostati aktivan nakon pomeranja džojstika ili pritiskanja tastera.  
Pomerajte džojstik da podesite od 5 do 60 sekundi sa inkrementom od 1 sekunde.

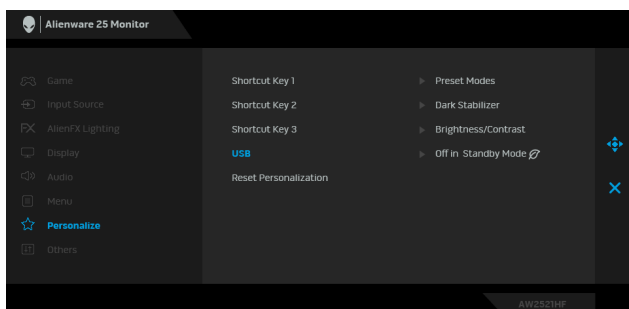
---

**Reset Menu (Meni Resetovanje)** Vraća sva podešavanja u meniju **Meni (Meni)** na fabrička podešavanja.

---



**Personalize (Personalizuj)**



**Shortcut Key 1 (Taster prečice 1)** Omogućava vam da izaberete opciju iz menija **Preset Modes (Unapred određeni režimi)**, **Game Enhance Mode (Poboljšani režim igre)**, **AMD FreeSync Premium**, **Dark Stabilizer (Stabilizator za mračna područja)**, **Brightness/Contrast (Svetlina/kontrast)**, **Input Source (Ulazni izvor)**, **Aspect Ratio (Odnos širina/visina)** ili **Volume (Jačina zvuka)** i podesite je kao taster prečice.

---

**Shortcut Key 2 (Taster prečice 2)**

**Shortcut Key 3 (Taster prečice 3)**

**USB** Omogućava vam da omogućite ili onemogućite USB funkciju tokom režima pripravnosti monitora.

**NAPOMENA:** UKLJUČIVANJE/ISKLJUČIVANJE USB-a u režimu pripravnosti je dostupno samo kada je USB kabl za otpremanje isključen. Ova opcija će biti sive boje kada se USB kabl za otpremanje priključi.

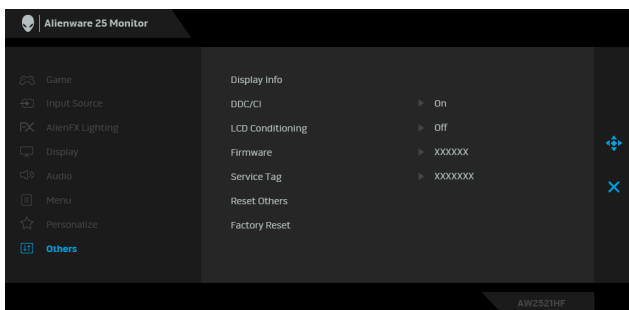
---

**Reset Personalization (Resetovanje personalizacije)** Vraća sva podešavanja u meniju **Personalize (Personalizuj)** na fabrička podešavanja.

---



## Others (Ostalo)



### Display Info (Prikaz informacija)

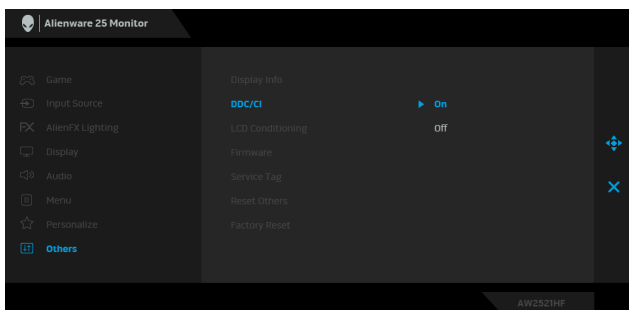
Prikazuje trenutna podešavanja monitora.

### DDC/CI

**DDC/CI** (kanal za prikaz podataka/interfejs za komande) omogućava da se parametri vašeg monitora (svetlina, balans boje itd.) podeše preko softvera na vašem računaru.

Možete da onemogućite ovu funkciju tako što ćete izabrati **Off (Isključeno)**.

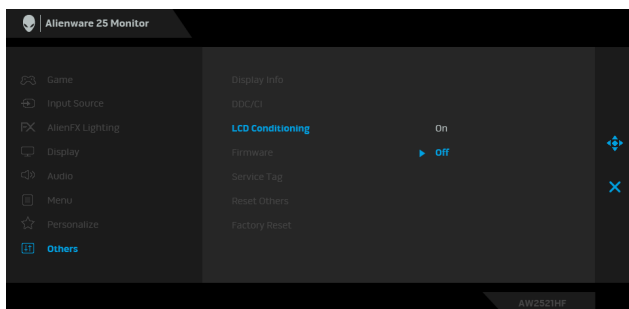
Omogućite ovu funkciju za najbolje korisničko iskustvo i optimalne performanse vašeg monitora.



---

**LCD  
Conditioning  
(LCD  
kondicioniranje)**

Pomaže u smanjenju redih slučajeva zadržavanja slike. U zavisnosti od stepena zadržavanja slike, možda je potrebno neko vreme da se program pokrene. Možete da omogućite ovu funkciju tako što ćete izabrati **On (Uključeno)**.



---

**Firmware  
(Firmver)**

Prikazuje verziju firmvera vašeg monitora.

---

**Service Tag  
(Servisna  
oznaka)**

Prikazuje servisnu oznaku vašeg monitora. Ovaj niz vam je potreban kada vam je potrebna podrška za telefon, proveravate status vaše garancije, ažurirate upravljačke programe na Dell veb lokaciji, itd.

---

**Reset Others  
(Resetuj ostalo)**

Vraća sva podešavanja u meniju **Others (Ostalo)** na fabrička podešavanja.

---

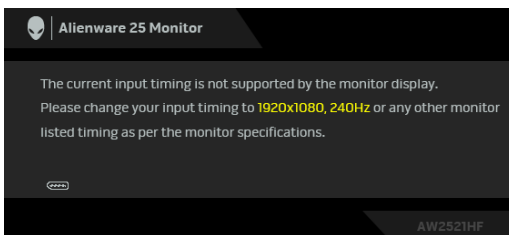
**Factory Reset  
(Fabričko  
resetovanje)**

Resetuje sve OSD postavke na fabrička podešavanja.

---

## OSD poruke upozorenja

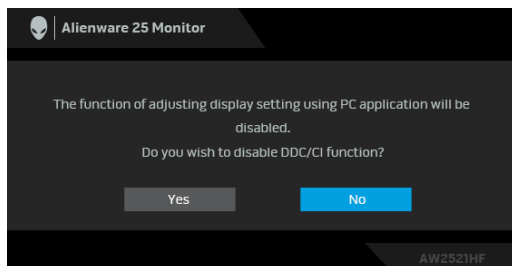
Kada monitor ne podržava određeni režim rezolucije, videćete sledeću poruku:



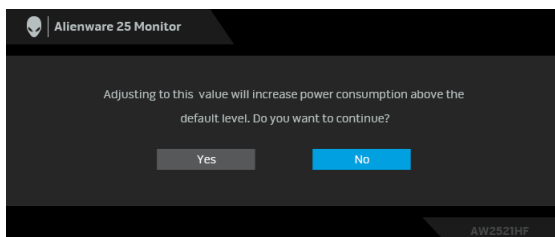
 **NAPOMENA: Poruka može biti malo drugačija u odnosu na povezani ulazni signal.**

To znači da monitor ne može da se sinhronizuje sa signalom koji prima sa računara. Pogledajte **Specifikacije monitora** za horizontalne i vertikalne frekventne opsege koje adresira ovaj monitor. Preporučeni režim je 1920 x 1080.

Pre nego što se onemogući **DDC/CI** funkcija, videćete sledeću poruku:

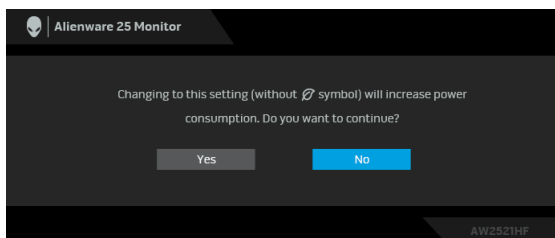


Kada podešavate nivo **Brightness (Svetlina)** prvi put, pojavljuje se sledeća poruka:



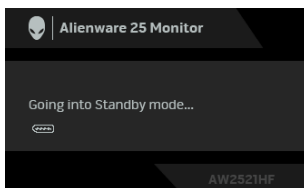
**NAPOMENA:** Ako izaberete **Yes (Da)**, poruka se neće pojaviti kada sledeći put hoćete da promenite podešavanje **Brightness (Svetlina)**.

Kada se **USB** prvi put postavi na **On in Standby Mode (Uključeno u Režimu pripravnosti)**, pojavljuje se sledeća poruka:



**NAPOMENA:** Ako izaberete **Yes (Da)**, poruka se neće pojaviti kada sledeći put hoćete da promenite podešavanje **USB**.

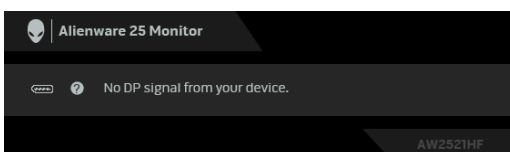
Kada monitor uđe u režim pripravnosti, pojavljuje se sledeća poruka:



Aktivirajte računar i probudite monitor da biste dobili pristup **Korišćenje menija prikaza na ekranu (OSD)**-u.

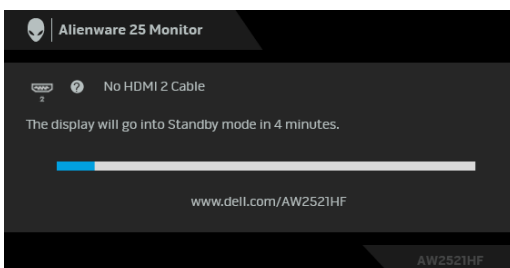
**NAPOMENA: Poruka može biti malo drugačija u odnosu na povezani ulazni signal.**

Ukoliko pritisnete bilo koje dugme koje nije dugme za uključivanje i isključivanje, pojavljuje se sledeća poruka u zavisnosti od izabranog unosa:



**NAPOMENA: Poruka može biti malo drugačija u odnosu na povezani ulazni signal.**

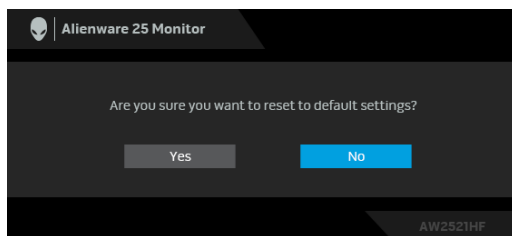
Ukoliko se izabere HDMI ili DP ulaz a odgovarajući kabl nije povezan, pojavljuje se plutajući dijalog kao što je prikazano u nastavku.



**NAPOMENA: Poruka može biti malo drugačija u odnosu na povezani ulazni signal.**



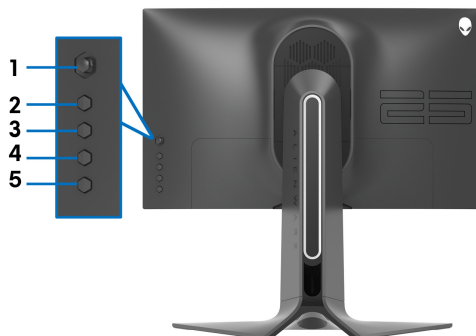
Ako se izabere **Factory Reset (Fabričko resetovanje)**, pojavljuje se sledeća poruka:



Pogledajte [Rešavanje problema](#) za više informacija.

## Blokiranje kontrolnih tastera na zadnjoj ploči

Kontrolne tastere na zadnjoj ploči možete da blokirate da bi se sprečio pristup OSD meniju i/ili dugmetu za uključivanje i isključivanje.



Za blokadu taster(a):

1. Pritisnite i zadržite **Dugme 5** na četiri sekunde i na ekranu će se pojaviti meni.
2. Izaberite jednu od sledećih opcija:
  - **Menu Buttons (Dugmad Meni):** Izaberite ovu opciju da blokirate svu dugmad OSD menija osim dugmeta za uključivanje i isključivanje.
  - **Power Button (Dugme za uključivanje i isključivanje):** Izaberite ovu opciju da blokirate samo dugme za uključivanje i isključivanje.
  - **Menu + Power Buttons (Meni + dugme za uključivanje i isključivanje):** Izaberite ovu opciju da blokirate svu dugmad na kontrolama na zadnjoj ploči.

Da deblokirate dugmad, pritisnite i zadržite **Dugme 5** na četiri sekunde dok se na ekranu ne pojavi meni. Izaberite **ikonu Deblokiraj**  da deblokirate dugme (dugmad).

## Podešavanje maksimalne rezolucije

Za podešavanje maksimalne rezolucije monitora:

U operativnim sistemima Windows 7, Windows 8 i Windows 8.1:

1. Samo za operativne sisteme Windows 8 i Windows 8.1 izaberite pločicu Radna površina da biste prebacili na klasičnu radnu površinu.
2. Kliknite desnim klikom na radnu površinu i kliknite na **Rezolucija ekrana**.
3. Kliknite na padajuću Rezoluciju ekrana i izaberite **1920 x 1080**.
4. Kliknite na **U redu**.

U operativnom sistemu Windows 10:

1. Kliknite desnim klikom na radnu površinu i kliknite na **Postavke ekrana**.
2. Kliknite na **Napredne postavke ekrana**.
3. Kliknite na padajuću listu **Rezolucija** i izaberite **1920 x 1080**.
4. Kliknite na **Primeni**.

Ukoliko ne vidite 1920 x 1080 kao opciju, možda ćete morati da ažurirate upravljački program grafičke kartice. U zavisnosti od računara, završite jednu od sledećih procedura:

Ukoliko imate Dell monitor ili prenosni računar:

- Idite na **[www.dell.com/support](http://www.dell.com/support)**, unesite svoju servisnu oznaku i preuzmite najnoviji upravljački program za vašu grafičku karticu.

Ukoliko koristite računar koji nije proizvod kompanije Dell (prenosni ili stoni):

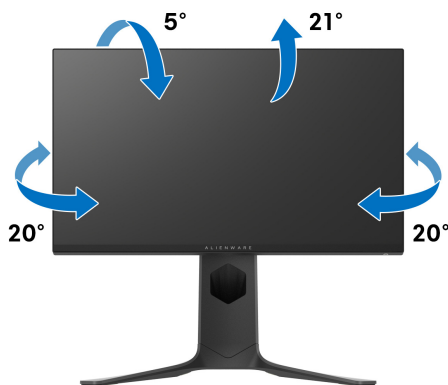
- Idite na lokaciju za podršku za vaš računar i preuzmite najnovije upravljačke programe grafičke kartice.
- Idite na veb lokaciju grafičke kartice i preuzmite najnovije upravljačke programe grafičke kartice.

## Korišćenje nagnjanja, okretanja i vertikalnog proširenja

**NAPOMENA:** Sledeća uputstva mogu da se primene za postavljanje stalka isporučenog uz monitor. Ako postavljate stalak koji ste kupili na bilo kom drugom mestu, pratite uputstva za podešavanje koje ste dobili uz stalak.

### Nastavci za nagnjanje i okretanje

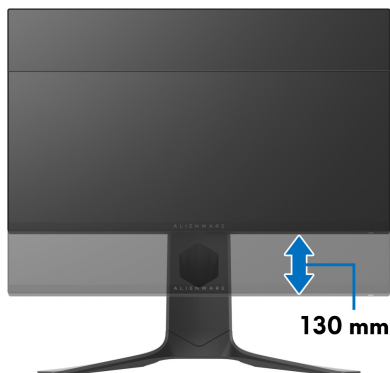
Kada se stalak pričvrsti na monitor, možete da nagnete ili okrenete monitor za najugodniji ugao gledanja.



**NAPOMENA:** Stalak nije fabrički montiran.

### Vertikalno proširenje

**NAPOMENA:** Stalak se vertikalno proširuje do 130 mm. Slika u nastavku ilustruje kako se stalak proširuje vertikalno.



## Rotiranje monitora

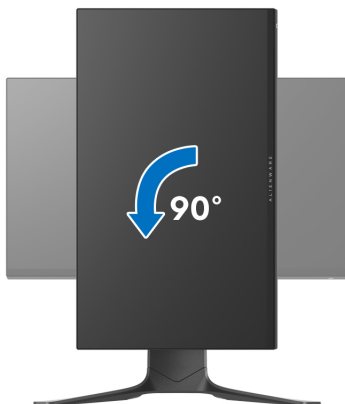
Pre nego što zarotirate monitor, vaš monitor treba da bude u potpunosti vertikalno proširen (vertikalno proširenje) i potpuno podignut nagore da bi se izbeglo udaranje u donju ivicu monitora.



Zarotirajte u smeru kretanja kazaljki na satu




**Zarotirajte u smeru suprotnom**



- ✎ **NAPOMENA:** Da biste koristili funkciju Rotacija ekrana (položeni nasuprot uspravnom prikazu) sa vašim Dell računarom, potreban vam je ažurirani upravljački program grafičke kartice koji se ne isporučuje uz ovaj monitor. Da biste preuzeli upravljački program grafičke kartice, idite na [www.dell.com/support](http://www.dell.com/support) i pogledajte odeljak Preuzimanje za Video upravljačke programe za najnovija ažuriranja upravljačkog programa.
- ✎ **NAPOMENA:** Kada se nalazite u Uspravnom režimu prikaza, možete iskusiti smanjenje performansi u grafički intenzivnim aplikacijama (3D igre itd.).


## Podešavanje postavki rotacije ekrana vašeg sistema

Nakon što zarotirate monitor, moraćete da obavite proceduru navedenu u nastavku da biste podesili Postavke rotacije ekrana vašeg sistema.

 **NAPOMENA:** Ukoliko monitor koristite sa računarom koji nije proizvod kompanije Dell, moraćete da idete na veb lokaciju upravljačkog programa grafičke kartice ili veb lokaciju proizvođača vašeg računara za informacije o rotiranju „sadržaja“ na ekranu.

Za podešavanje Postavki rotacije ekrana:

1. Kliknite desnim klikom na radnu površinu i kliknite na **Svojsva**.
2. Izaberite karticu **Postavke** i kliknite na **Napredno**.
3. Ukoliko imate ATI grafičku karticu, izaberite karticu **Rotacija** i podesite željenu rotaciju.
4. Ukoliko imate NVIDIA® grafičku karticu, kliknite na karticu **NVIDIA** u levoj koloni izaberite **NVRotate**, a zatim izaberite željeni tip rotacije.
5. Ukoliko imate Intel® grafičku karticu, izaberite karticu **Intel** grafika, kliknite na **Grafička svojsva**, izaberite karticu **Rotacija**, a zatim podesite željenu rotaciju.

 **NAPOMENA:** Ukoliko ne vidite opciju rotacije ili ona ne radi pravilno, idite na [www.dell.com/support](http://www.dell.com/support) i preuzmite najnoviji upravljački program za vašu grafičku karticu.

# Korišćenje aplikacije AlienFX

Efekte LED osvetljenja možete da konfigurirate za više različitih zona na Alienware monitoru preko aplikacije AlienFX u AWCC-u (Alienware Command Center).

 **NAPOMENA:** Ukoliko imate Alienware Gaming stoni ili prenosni računar, možete direktno da pristupite AWCC-u radi kontrolisanja osvetljenja.

 **NAPOMENA:** Za više informacija, pogledajte onlajn pomoć na Alienware Command Center.

## Preduslovi

Pre instaliranja AWCC-a na sistemu koji nije Alienware:

- Pobrinite se da operativni sistem vašeg računara bude Windows 10 R3 ili noviji.
- Pobrinite se da vaša veza sa internetom bude aktivna.
- Pobrinite se da je isporučen USB kabl povezan sa Alienware monitorom i računarom.

## Instaliranje AWCC-a preko ažuriranja Windowsa

1. Aplikacija AWCC je preuzeta i biće automatski instalirana. Za instalaciju je potrebno nekoliko minuta do završetka.
2. Pređite u programsku fasciklu da biste se uverili da je instalacija uspešna. Alternativno, aplikaciju AWCC možete pronaći u meniju **Start**.
3. Pokrenite AWCC i izvršite sledeće korake da preuzmete dodatne softverske komponente:
  - U prozoru **Postavke**, kliknite na **Windows Update**, a zatim kliknite na **Proveri da li postoje ispravke** da biste proverili progres ažuriranja upravljačkog programa za Alienware.
  - Ako ažuriranje upravljačkog programa ne reaguje na vašem računaru, instalirajte AWCC sa veb-sajta Dell podrške.

## Instaliranje AWCC-a sa veb-sajta Dell podrške

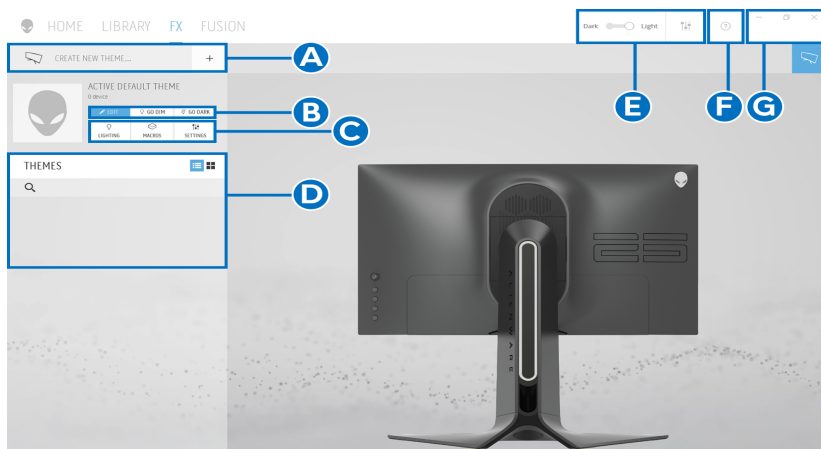
1. Unesite AW2521HF ili AW2521HFL u polje upita na [www.dell.com/support/drivers](http://www.dell.com/support/drivers), i preuzmite najnoviju verziju za sledeće stavke:
  - Alienware Command Center aplikacija
  - Upravljački program za Alienware Gaming Monitor Control Center

2. Pređite u fasciklu u kojoj ste sačuvali datoteke instalacije.
3. Dvaput kliknite na datoteku instalacije i pratite uputstva na ekranu da biste završili instalaciju.

## Rad sa AlienFX prozorom

Sa Alienware Command Center, AlienFX vam omogućava da kontrolišete boje LED osvetljenja i prelazne efekte na vašem Alienware monitoru.

Na početnom ekranu AWCC-a, kliknite na **FX** u gornjoj straci menija da biste pristupili početnom ekranu aplikacije AlienFX.



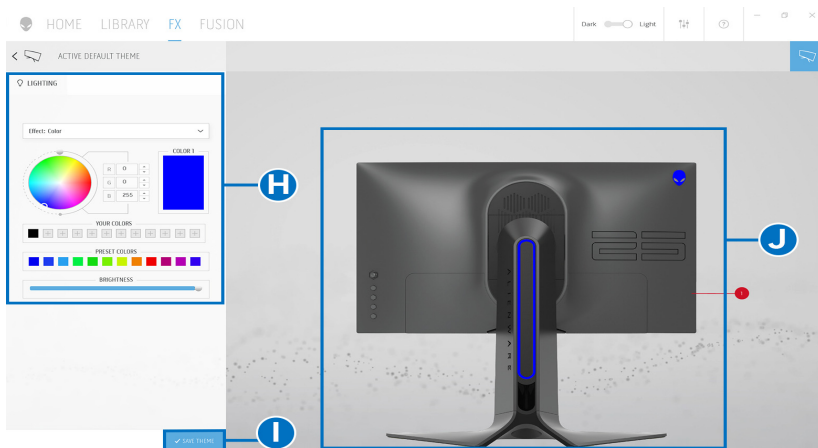
Sljedeća tabela opisuje funkcije i opcije na početnom ekranu:

Br.	Funkcije	Opisi
A	<b>CREATE NEW THEME... (KREIRAJ NOVU TEMU...)</b>	Kliknite na <b>+</b> , a zatim unesite naziv u tekstualno polje da biste dodali temu.
B	Kontrole za uređivanje	<ul style="list-style-type: none"> <li>▪ <b>EDIT (UREDİ)</b>: Pruža vam opcije za prilagođavanje postavki osvetljenja za vašu temu.</li> <li>▪ <b>GO DIM (PRIGUŠI)</b>: Prigušuje svetlo.</li> <li>▪ <b>GO DARK (ZATAMNI)</b>: Isključuje osvetljenje.</li> </ul>
C	Komponente teme	Ove komponente ( <b>LIGHTING (OSVETLJENJE)</b> , <b>MACROS (MAKROI)</b> , <b>SETTINGS (POSTAVKE)</b> ) možete da koristite za pravljanje izabrane teme kao aktivne teme.
D	Lista <b>THEMES (TEME)</b>	Prikazuje teme u prikazu liste ili u prikazu tabele.
E	Kontrole pozadine	Podešavaju efekte animacije pozadine.



<b>F</b>	Pomoć	Kliknite da pristupite onlajn pomoći za AWCC.
<b>G</b>	Windows kontrole	Ovu dugmad možete koristiti za minimizovanje, maksimizovanje ili vraćanje veličine prozora. Kada se izabere <b>×</b> , aplikacija će se zatvoriti.

Kada počnete da prilagođavate temu, videćete sledeći ekran:

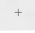



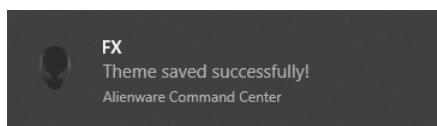
Sledeća tabela opisuje funkcije i opcije na ekranu:

Br.	Funkcije	Opisi
<b>H</b>	Panel <b>LIGHTING (OSVETLJENJE)</b>	Kontrole na ovom panelu koristite za podešavanje efekata osvetljenja date teme. Pogledajte <b>Podešavanje efekata osvetljenja</b> za više informacija.
<b>I</b>	<b>SAVE THEME (SAČUVAJ TEMU)</b>	Kliknite da biste sačuvali sva podešavanja i promene za temu.
<b>J</b>	Pregled uživo	Zone osvetljenja imaju numerisane nalepnice. Možete da izaberete jednu zonu tako što ćete kliknuti na broj na slici. Kada podešavate osvetljenje, pregled monitora prikazuje nove efekte istovremeno.

## Kreiranje teme

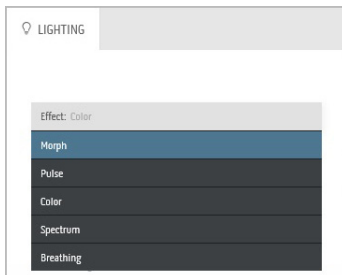
Da biste kreirali temu sa željenim postavkama osvetljenja:

1. Pokrenite AWCC.
  2. Kliknite na **FX** u gornjoj straci menija da biste pristupili početnom ekranu aplikacije AlienFX.
  3. U gornjem levom uglu prozora, kliknite na  da biste kreirali novu temu.
  4. U tekstualnom polju **CREATE NEW THEME (KREIRAJ NOVU TEMU)** ukucajte naziv teme.
  5. Navedite zonu(e) osvetljenje za koje želite da izvršite podešavanja osvetljenja:
    - biranjem polja za potvrdu zona iznad područja za pregled uživo ili
    - klikom na numerisane nalepnice na slici monitora
  6. Na panelu **LIGHTING (OSVETLJENJE)** izaberite željene efekte osvetljenja sa padajuće liste, uključujući **Morph (Morfing)**, **Puls (Pulsiranje)**, **Color (Boja)**, **Spectrum (Spektar)** i **Breathing (Pulsiranje)**. Pogledajte **Podešavanje efekata osvetljenja** za više informacija.
-  **NAPOMENA: Opcija Spectrum (Spektar) je dostupna samo kada izaberete All Zones (Sve zone) da izvršite podešavanja osvetljenja.**
7. Ponovite korak 5 i korak 6 da bi se pojavile dodatne opcije konfiguracije prema vašim željama.
  8. Kada završite, kliknite na **SAVE THEME (SAČUVAJ TEMU)**. Povratno obaveštenje se pojavljuje u donjem desnom uglu ekrana.



## Podešavanje efekata osvetljenja

Panel **LIGHTING (OSVETLJENJE)** pruža razne opcije efekata osvetljenja. Možete da kliknete na **Effect (Efekti)** da biste otvorili padajući meni sa dostupnim opcijama.

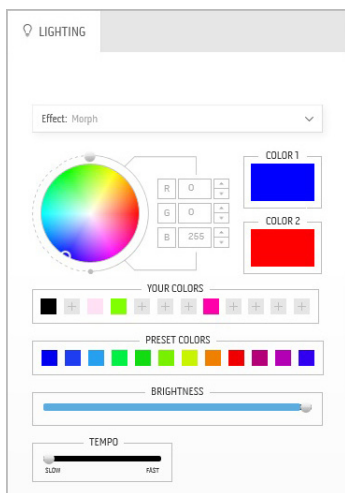


**NAPOMENA:** Opcije koje se prikazuju mogu da se razlikuju u zavisnosti od zone(a) osvetljenja koje ste specificirali.

Sledeća tabela pruža pregled raznih opcija:

### Morph (Morfing)

### Opisi



Ovaj efekat menja boju svetla iz jedne u drugu besprekornim prelazom.

Za podešavanje:

1. Izaberite željenu boju iz palete boja ili liste **PRESET COLORS (UNAPRED PODEŠENE BOJE)**. Na desnom polju će se prikazati izabrana boja sa njenim RGB kodovima boja.

**NAPOMENA:** Da biste promenili boju, koristite tastere strelice nagore i nadole pored polja R/G/B da biste uredili kodove boja.

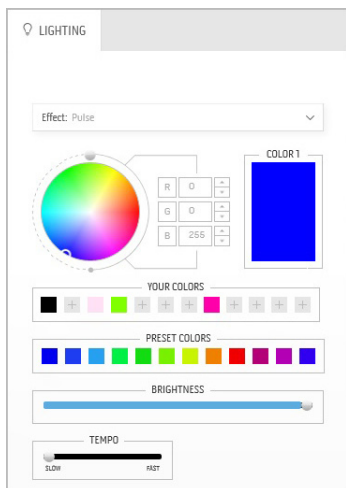
2. Da biste dodali izabranu boju na listu **YOUR COLORS (VAŠE BOJE)** da biste im brže pristupali u budućnosti, kliknite na . Na listu se može dodati najviše 12 boja.

**NAPOMENA:** Da biste uklonili postojeću stavku boje sa liste, desnim tasterom kliknite na nju.

3. Ponovite prethodne korake da odredite **Color 2 (Boja 2)** koja će biti završna boja osvetljenja.
4. Povucite klizač **BRIGHTNESS (SVETLINA)** za podešavanje svetla boje.
5. Povucite klizače **TEMPO** za postavljanje brzine prelaza.

## Puls (Pulsiranje)

## Opisi



Ovaj efekat čini da svetlo treperi sa kratkom pauzom.

Za podešavanje:

1. Izaberite željenu boju iz palete boja ili liste **PRESET COLORS (UNAPRED PODEŠENE BOJE)**. Na desnom polju će se prikazati izabrana boja sa njenim RGB kodovima boja.

**NAPOMENA:** Da biste promenili boju, koristite tastere strelice nagore i nadole pored polja R/G/B da biste uredili kodove boja.

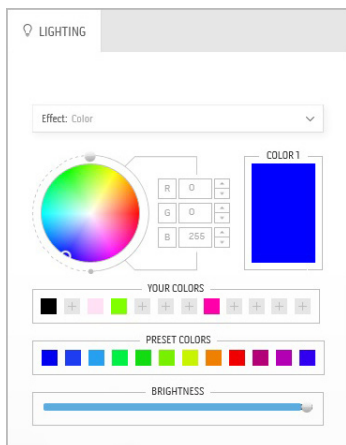
2. Da biste dodali izabranu boju na listu **YOUR COLORS (VAŠE BOJE)** da biste im brže pristupali u budućnosti, kliknite na . Na listu se može dodati najviše 12 boja.

**NAPOMENA:** Da biste uklonili postojeću stavku boje sa liste, desnim tasterom kliknite na nju.

3. Povucite klizač **BRIGHTNESS (SVETLINA)** za podešavanje svetla boje.
4. Povucite klizače **TEMPO** za postavljanje brzine pulsiranja.

## Color (Boja)

## Opisi



Ovaj efekat pravi LED osvetljenje u jednoj statičkoj boji.

Za podešavanje:

1. Izaberite željenu boju iz palete boja ili liste **PRESET COLORS (UNAPRED PODEŠENE BOJE)**. Na desnom polju će se prikazati izabrana boja sa njenim RGB kodovima boja.

**NAPOMENA:** Da biste promenili boju, koristite tastere strelice nagore i nadole pored polja R/G/B da biste uredili kodove boja.

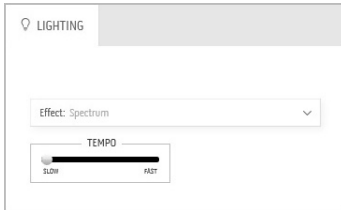
2. Da biste dodali izabranu boju na listu **YOUR COLORS (VAŠE BOJE)** da biste im brže pristupali u budućnosti, kliknite na . Na listu se može dodati najviše 12 boja.

**NAPOMENA:** Da biste uklonili postojeću stavku boje sa liste, desnim tasterom kliknite na nju.

3. Povucite klizač **BRIGHTNESS (SVETLINA)** za podešavanje svetla boje.

## Spectrum (Spektar)

## Opisi



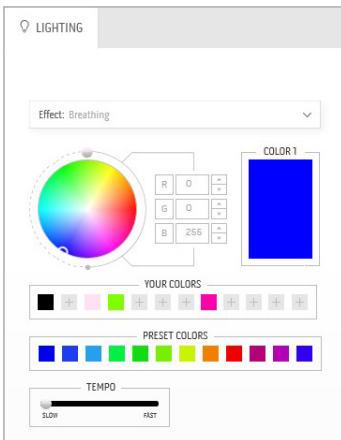
Ovaj efekat menja svetlo po sekvencama spektra: crvena, narandžasta, žuta, zelena, plava, indigo plava i ljubičasta.

Možete povlačiti klizač **TEMPO** za postavljanje brzine prelaza.

**NAPOMENA:** Opcija je dostupna samo kada izaberete **All Zones (Sve zone)** da izvršite podešavanja osvetljenja.

## Breathing (Pulsiranje)


## Opisi



Ovaj efekat menja svetlo od svetlog ka tamnom. Za podešavanje:

1. Izaberite željenu boju iz palete boja ili liste **PRESET COLORS (UNAPRED PODEŠENE BOJE)**. Na desnom polju će se prikazati izabrana boja sa njenim RGB kodovima boja.

**NAPOMENA:** Da biste promenili boju, koristite tastere strelice nagore i nadole pored polja R/G/B da biste uredili kodove boja.

2. Da biste dodali izabranu boju na listu **YOUR COLORS (VAŠE BOJE)** da biste im brže pristupali u budućnosti, kliknite na . Na listu se može dodati najviše 12 boja.
3. Povucite klizače **TEMPO** za postavljanje brzine prelaza.

# Rešavanje problema

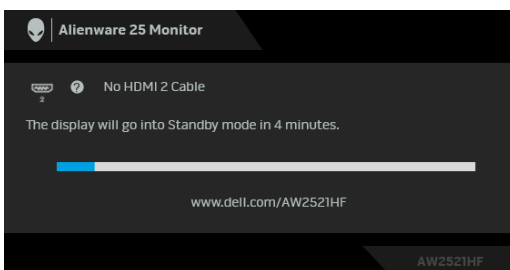
**⚠ UPOZORENJE:** Pre nego što započnete procedure u ovom odeljku, pratite [Bezbednosna uputstva](#).

## Samotestiranje

Vaš monitor obezbeđuje samotestiranje koje vam omogućava da proverite da li vaš monitor pravilno funkcioniše. Ukoliko su vaš monitor i računar pravilno povezani ali je ekran monitora i dalje taman, pokrenite samotestiranje tako što ćete obaviti sledeće korake:

1. Isključite i računar i monitor.
2. Isključite video kabl sa poledine računara. Da biste obezbedili odgovarajući rad samotestiranja, skinite sve digitalne kablove sa poledine računara.
3. Uključite monitor.

**📌 NAPOMENA:** Dijalog treba da se pojavi na ekranu (na crnoj pozadini) ukoliko monitor ne može da detektuje video signal koji pravilno radi. Tokom režima samotestiranja, LED trepće plavo (podrazumevana boja).



**📌 NAPOMENA:** Ovo polje se takođe pojavljuje tokom normalnog rada sistema ukoliko se video kabl isključi ili ošteti.

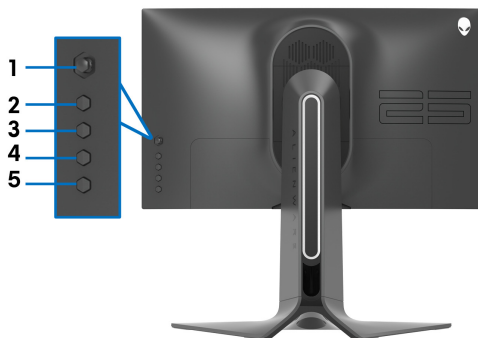
4. Isključite svoj monitor i ponovo povežite video kabl; zatim uključite i računar i monitor.

Ukoliko ekran monitora ostane prazan nakon što koristite prethodnu proceduru, proverite video kontroler i računar, pošto vaš monitor pravilno funkcioniše.


## Ugrađena dijagnostika

Vaš monitor ima ugrađenu dijagnostičku alatku koja vam pomaže da odredite da li je nepravilnost ekrana do koje dolazi inherentan problem sa vašim monitorom ili sa vašim računarom i video karticom.

**NAPOMENA: Možete pokrenuti ugrađenu dijagnostiku samo kada je video kabl isključen i monitor je u režimu samotestiranja.**



Za pokretanje ugrađene dijagnostike:

1. Pobrinite se da ekran bude čist (nema čestica prašine na površini ekrana).
2. Pritisnite i zadržite **Dugme 5** na četiri sekunde dok se na ekranu ne pojavi meni.
3. Pomoću džojstik kontrole označite opciju **Diagnostic (Dijagnostika)**  i pritisnite dugme džojstika da biste pokrenuli dijagnostiku. Prikazuje se sivi ekran.
4. Posmatrajte da li na ekranu ima bilo kakvih defekata ili abnormalnosti.
5. Prebacite džojstik još jednom dok se ne prikaže crveni ekran.
6. Posmatrajte da li na ekranu ima bilo kakvih defekata ili abnormalnosti.
7. Ponovite korake 5 i 6 dok se na ekranu ne prikažu zelena, plava, crna i bela boja. Zabeležite bilo kakve abnormalnosti ili defekte.

Test je završen kada se prikaže ekran sa tekstem. Za izlazak, ponovo prebacite džojstik kontrolu.

Ukoliko ne detektujete bilo kakve nepravilnosti na ekranu tokom korišćenja ugrađenog dijagnostičkog alata, monitor pravilno funkcioniše. Proverite video karticu i računar.

## Uobičajeni problemi

Sledeća tabela sadrži opšte informacije o uobičajenim problemima sa monitorom do kojih može doći i moguća rešenja:

Uobičajeni simptomi	Šta se dešava	Moguća rešenja
Nema videa/ LED lampica napajanja je isključena	Nema slike	<ul style="list-style-type: none"><li>Proverite da li je video kabl koji povezuje monitor i računar pravilno povezan i pričvršćen.</li><li>Potvrdite da utičnica pravilno funkcioniše koristeći bilo koju drugu električnu opremu.</li><li>Proverite da li je dugme za uključivanje/isključivanje pritisnuto do kraja.</li><li>Proverite da li je u meniju <b>Input Source (Ulazni izvor)</b> izabran odgovarajući ulazni signal.</li></ul>
Nema videa/ LED lampica napajanja je uključena	Nema slike ili nema svetline	<ul style="list-style-type: none"><li>Povećajte kontrole za svetlinu i kontrast u <b>Display (Prikaz)</b> meniju.</li><li>Obavite proferu funkcije samotestiranja monitora.</li><li>Proverite da li postoje savijeni ili polomljeni pinovi u konektoru video kabla.</li><li>Pokrenite ugrađenu dijagnostiku.</li><li>Proverite da li je u meniju <b>Input Source (Ulazni izvor)</b> izabran odgovarajući ulazni signal.</li></ul>
Loš fokus	Slika je nejasna, mutna ili dupla	<ul style="list-style-type: none"><li>Eliminišite produžne video kablove.</li><li>Resetujte monitor na fabrička podešavanja.</li><li>Promenite rezoluciju video zapisa na odgovarajući odnos širina/visina.</li></ul>
Nestabilan/ podrhtavajući video	Talasasta slika ili blago pomeranje	<ul style="list-style-type: none"><li>Resetujte monitor na fabrička podešavanja.</li><li>Proverite faktore okruženja.</li><li>Premestite monitor i testirajte ga u drugoj prostoriji.</li></ul>
Nedostajući pikseli	LCD ekran ima mrlje	<ul style="list-style-type: none"><li>Uključite i isključite nekoliko puta.</li><li>Piksel koji je trajno isključen je prirodni defekt do koga može da dođe kod LCD tehnologije.</li><li>Za više informacija o kvalitetu Dell monitora i politici piksela, pogledajte Dell lokaciju za podršku na: <b><a href="http://www.dell.com/support/monitors">www.dell.com/support/monitors</a></b>.</li></ul>



Zaglavljani pikseli	LCD ekran ima svetle mrlje	<ul style="list-style-type: none"> <li>▪ Uključite i isključite nekoliko puta.</li> <li>▪ Piksel koji je trajno isključen je prirodni defekt do koga može da dođe kod LCD tehnologije.</li> <li>▪ Za više informacija o kvalitetu Dell monitora i politici piksela, pogledajte Dell lokaciju za podršku na: <b><a href="http://www.dell.com/support/monitors">www.dell.com/support/monitors</a></b>.</li> </ul>
Problemi sa svetlinom	Slika je suviše tamna ili suviše svetla	<ul style="list-style-type: none"> <li>▪ Resetujte monitor na fabrička podešavanja.</li> <li>▪ Podesite kontrole za svetlinu i kontrast u meniju <b>Display (Prikaz)</b>.</li> </ul>
Geometrijsko izobličenje	Ekran nije pravilno centriran	<ul style="list-style-type: none"> <li>▪ Resetujte monitor na fabrička podešavanja.</li> </ul>
Horizontalne/vertikalne linije	Ekran ima jednu ili više linija	<ul style="list-style-type: none"> <li>▪ Resetujte monitor na fabrička podešavanja.</li> <li>▪ Obavite proveru funkcije samotestiranja monitora ukoliko se ove linije pojavljuju i u režimu samotestiranja.</li> <li>▪ Proverite da li postoje savijeni ili polomljeni pinovi u konektoru video kabla.</li> <li>▪ Pokrenite ugrađenu dijagnostiku.</li> </ul>
Problemi sa sinhronizacijom	Ekran je ispreuran ili izgleda pocepan	<ul style="list-style-type: none"> <li>▪ Resetujte monitor na fabrička podešavanja.</li> <li>▪ Obavite proveru funkcije samotestiranja monitora da biste utvrdili da li se ispreurani ekran pojavljuje u režimu samotestiranja.</li> <li>▪ Proverite da li postoje savijeni ili polomljeni pinovi u konektoru video kabla.</li> <li>▪ Ponovo pokrenite računar u <i>bezbednom režimu</i>.</li> </ul>
Problemi povezani sa bezbednošću	Vidljivi znaci dima ili varnica	<ul style="list-style-type: none"> <li>▪ Nemojte obavljati bilo kakve korake rešavanja problema.</li> <li>▪ Odmah <b>Kontaktirajte Dell</b>.</li> </ul>
Problemi sa prekidom u radu	Monitor se uključuje i isključuje	<ul style="list-style-type: none"> <li>▪ Proverite da li je video kabl koji povezuje monitor na računar pravilno povezan i pričvršćen.</li> <li>▪ Resetujte monitor na fabrička podešavanja.</li> <li>▪ Obavite proveru funkcije samotestiranja monitora da biste utvrdili da li do problema sa prekidom u radu dolazi u režimu samotestiranja.</li> </ul>
Nema boje	Slika nema boju	<ul style="list-style-type: none"> <li>▪ Obavite proveru funkcije samotestiranja monitora.</li> <li>▪ Proverite da li je video kabl koji povezuje monitor na računar pravilno povezan i pričvršćen.</li> <li>▪ Proverite da li postoje savijeni ili polomljeni pinovi u konektoru video kabla.</li> </ul>

Pogrešna boja	Boja slike nije ispravna	<ul style="list-style-type: none"> <li>• Promenite podešavanja <b>Preset Modes (Unapred određenih režima)</b> u meniju <b>Game (Igra)</b> OSD menija u zavisnosti od aplikacije.</li> <li>• Podesite vrednost <b>Gain (Pojačanje)/Offset (Ofset)/Hue (Nijansa)/Saturation (Zasićenje)</b> pod opcijom <b>Custom Color (Prilagođena boja)</b> u meniju <b>Game (Igre)</b> OSD menija.</li> <li>• Pokrenite ugrađenu dijagnostiku.</li> </ul>
Zadržavanje slike sa statičke slike koja je ostala na monitoru dug vremenski period	Bleda senka sa prikazane statičke slike se pojavljuje na ekranu	<ul style="list-style-type: none"> <li>• Podesite ekran da se isključi posle nekoliko minuta neaktivnosti. Ovo može da se podesi u podešavanju Windows opcije napajanja ili Mac štednja energije.</li> <li>• Alternativno, koristite dinamički promenljiv čuvar ekrana.</li> </ul>

## Problemi specifični za proizvod

Specifični simptomi	Šta se dešava	Moguća rešenja
Slika na ekranu je previše mala	Slika je centrirana na ekranu ali ne ispunjava celu oblast prikaza	<ul style="list-style-type: none"> <li>• Resetujte monitor na fabrička podešavanja.</li> </ul>
Podešavanje monitora pomoću dugmadi na zadnjoj ploči nije moguće	OSD se ne pojavljuje na ekranu	<ul style="list-style-type: none"> <li>• Isključite monitor, isključite kabl za napajanje, ponovo ga uključite, a zatim uključite monitor.</li> <li>• OSD meni je možda zaključan. Da biste otključali pritisnite i zadržite četvrto dugme (podrazumevano taster prečice <b>Brightness/Contrast (Svetlina/Kontrast)</b>) ispod dugmeta džojstika u trajanju od 4 sekunde.</li> </ul>
Nema ulaznog signala kada se pritisnu korisničke kontrole	Nema slike LED svetlo je plavo	<ul style="list-style-type: none"> <li>• Proverite izvor signala. Proverite da li je računar u režimu štednje energije tako što ćete pomeriti miša ili pritisnuti bilo koji taster na tastaturi.</li> <li>• Proverite da li je signalni kabl pravilno uključen. Ponovo uključite signalni kabl po potrebi.</li> <li>• Resetujte računar ili video plejer.</li> </ul>
Slika ne ispunjava ceo ekran	Slika ne može da ispuni visinu ili širinu ekrana	<ul style="list-style-type: none"> <li>• Zbog različitih video formata (odnoš širina/visina) diskova, monitor može da prikaže preko celog ekrana.</li> <li>• Pokrenite ugrađenu dijagnostiku.</li> </ul>

## Problemi specifični za univerzalni serijski bus (USB)

Specifični simptomi	Šta se dešava	Moguća rešenja
USB interfejs ne radi	USB periferijski uređaji ne rade	<ul style="list-style-type: none"><li>• Proverite da li je monitor uključen.</li><li>• Ponovo povežite kabl za otpremanje na vaš računar.</li><li>• Ponovo povežite USB periferijske uređaje (konektor za preuzimanje).</li><li>• Isključite a zatim ponovo uključite monitor.</li><li>• Ponovo pokrenite računar.</li><li>• Neki USB uređaji, kao što je eksterni prenosni HDD zahtevaju jaču električnu energiju; uređaj povežite direktno na sistem računara.</li></ul>
Super brzi USB 3.0 interfejs je spor	Super brzi USB 3.0 periferijski uređaji rade sporo ili uopšte ne rade	<ul style="list-style-type: none"><li>• Proverite da li je vaš računar kompatibilan sa USB 3.0.</li><li>• Neki računari imaju USB 3.0, USB 2.0 i USB 1.1 portove. Proverite da li se koristi odgovarajući USB port.</li><li>• Ponovo povežite kabl za otpremanje na vaš računar.</li><li>• Ponovo povežite USB periferijske uređaje (konektor za preuzimanje).</li><li>• Ponovo pokrenite računar.</li></ul>
Bežični USB periferijski uređaji su prestali da rade kada je uključen USB 3.0 uređaj	Bežični USB periferijski uređaji reaguju sporo ili rade samo kada se udaljenost između njih i njihovog prijemnika poveća	<ul style="list-style-type: none"><li>• Povećajte udaljenost između USB 3.0 periferijskih uređaja i bežičnog USB prijemnika.</li><li>• Postavite svoj bežični USB prijemnik što bliže do USB periferijskih uređaja.</li><li>• Koristite USB produžni kabl da postavite bežični USB prijemnik što dalje od USB 3.0 porta.</li></ul>

# Dodatak

## UPOZORENJE: Bezbednosna uputstva

**⚠ UPOZORENJE: Korišćenje komandi, podešavanja ili procedura koje nisu navedene u dokumentaciji može dovesti do izloženosti strujnom udaru, električnim opasnostima i/ili mehaničkim opasnostima.**

Za informacije o bezbednosnim uputstvima, pogledajte Bezbednosne, regulativne i informacije o zaštiti životine sredine (SERI).

## FCC obaveštenja (samo SAD) i druge regulatorne informacije

Za FCC obaveštenja i druge regulatorne informacije, pogledajte veb lokaciju za usaglašenost sa propisima na [www.dell.com/regulatory\\_compliance](http://www.dell.com/regulatory_compliance).

## Kontaktirajte Dell

Za korisnike u Sjedinjenim Američkim državama, pozovite 800-WWW-DELL (800-999-3355).

**✍ NAPOMENA: Ukoliko nemate aktivnu internet vezu, možete da pronađete informacije o kontaktu na svojoj fakturi, otpremnici, računju ili katalogu Dell proizvoda.**

**Dell obezbeđuje nekoliko opcija podrške i usluga na mreži ili preko telefonske linije. Dostupnost varira u odnosu na državu i proizvod i neke usluge možda neće biti dostupne u vašoj oblasti.**

- Tehnička pomoć na mreži: [www.dell.com/support/monitors](http://www.dell.com/support/monitors)
- Kontaktiranje kompanije Dell: [www.dell.com/contactdell](http://www.dell.com/contactdell)