




# Monitor Alienware AW2521HF/ AW2521HFL

## Panduan Pengguna

Model: AW2521HF/AW2521HFL  
Peraturan model: AW2521HFb

A L I E N W A R E™ 

# Catatan, perhatian, dan peringatan

-  **CATATAN:** CATATAN menunjukkan informasi penting yang membantu Anda memaksimalkan penggunaan komputer.
-  **PERHATIAN:** Suatu tanda PERHATIAN menunjukkan adanya kerusakan potensial pada perangkat keras atau hilangnya data jika petunjuk tidak diikuti.
-  **PERINGATAN:** PERINGATAN menunjukkan potensi kerusakan properti, terluka atau kematian.

© 2020 Dell Inc. atau anak perusahaannya. Hak cipta dilindungi undang-undang. Dell, EMC, dan merek dagang lainnya adalah merek dagang Dell Inc. atau anak perusahaannya. Merek dagang lainnya mungkin adalah merek dagang masing-masing pemiliknya.

# Daftar Isi

<b>Tentang monitor Anda</b> .....	<b>6</b>
Isi kemasan .....	6
Fitur Produk .....	8
Mengidentifikasi komponen dan kontrol .....	9
Tampilan depan .....	9
Tampilan Belakang .....	10
Tampak belakang dan bawah .....	11
Spesifikasi monitor .....	13
Spesifikasi Resolusi .....	15
Mode Video yang Didukung .....	15
Mode Tampilan Prasetel .....	15
Spesifikasi Listrik .....	16
Karakteristik fisik .....	17
Karakteristik Lingkungan .....	18
Penentuan Pin .....	19
Kemampuan Plug and Play .....	21
Antarmuka Universal Serial Bus (USB) .....	21
Konektor Upstream USB .....	21
Konektor downstream USB .....	22
Port USB .....	22
Kebijakan kualitas dan piksel monitor LCD .....	23
Panduan pemeliharaan .....	23
Membersihkan Monitor .....	23
<b>Menyiapkan Monitor</b> .....	<b>24</b>
Memasang Penyangga .....	24
Menyambungkan komputer .....	29
Melepaskan penyangga monitor .....	30

Pemasangan di dinding VESA (opsional).....	32
<b>Mengoperasikan monitor .....</b>	<b>33</b>
Menghidupkan monitor .....	33
Menggunakan kontrol joystick .....	33
Menggunakan kontrol panel belakang.....	34
Menggunakan menu OSD (Tampilan di Layar).....	35
Mengakses sistem menu .....	35
Pesan Peringatan OSD .....	48
Mengunci tombol kontrol panel belakang .....	51
Mengatur Resolusi Maksimum.....	52
Memiringkan, Memutar, dan Menggeser Vertikal .....	53
Ekstensi miring dan putar.....	53
Ekstensi vertikal.....	53
Merotasi monitor .....	54
Putar searah jarum jam .....	54
Putar berlawanan arah jarum jam .....	55
Menyesuaikan pengaturan tampilan rotasi sistem .....	56
<b>Menggunakan aplikasi AlienFX .....</b>	<b>57</b>
Prasyarat.....	57
Memasang AWCC melalui pembaruan Windows.....	57
Memasang AWCC dari situs web Dukungan Dell .....	57
Menavigasi jendela AlienFX.....	58
Membuat tema .....	59
Mengatur efek pencahayaan .....	60
<b>Mengatasi Masalah.....</b>	<b>64</b>
Tes Mandiri .....	64
Alat Diagnostik .....	65
Masalah Umum.....	66
Masalah Khusus Produk .....	68
Masalah Khusus Universal Serial Bus (USB) .....	69




**Lampiran .....71**  
    **Ketetapan FCC (Hanya untuk A.S.) dan Informasi**  
    **Peraturan Lainnya.....71**  
    **Hubungi Dell .....71**

# Tentang monitor Anda

## Isi kemasan

Monitor ini dilengkapi semua komponen yang ditunjukkan di bawah ini. Jika ada komponen yang tidak ada, hubungi dukungan teknis Dell. Untuk informasi lebih lanjut lihat [Hubungi Dell](#).

**CATATAN:** Beberapa item mungkin bersifat opsional dan mungkin tidak disertakan dengan monitor ini. Beberapa fitur atau media mungkin tidak tersedia di negara tertentu.

Gambar komponen	Keterangan Komponen
	Monitor
	Kaki penyangga
	Dasar dudukan

	<p>Penutup I/O</p>
	<p>Kabel Daya (Bergantung pada Negara)</p>
	<p>Kabel DisplayPort (DisplayPort ke DisplayPort)</p>
	<p>Kabel HDMI</p>
	<p>Kabel USB 3.0 upstream (mengaktifkan port USB pada monitor)</p>
	<ul style="list-style-type: none"> <li>▪ Panduan Persiapan Ringkas</li> <li>▪ Informasi Keselamatan, Lingkungan, dan Peraturan</li> <li>▪ Kartu Selamat Datang Alienware</li> </ul>

## Fitur Produk

Monitor **Alienware 25 Gaming** tersedia dalam dua varian warna: *Sisi Gelap Bulan (AW2521HF)* dan *Cahaya Bulan (AW2521HFL)*. Kedua monitor menawarkan matriks aktif, TFT (transistor film tipis), LCD (layar kristal cair) dan lampu latar LED.

Fitur monitor mencakup:

- Area yang dapat dilihat 62,2 cm (24,5 inci) (diukur secara diagonal). Resolusi: Hingga 1920 x 1080 melalui DisplayPort dan HDMI, dengan dukungan layar penuh atau resolusi lebih rendah, yang mendukung laju penyegaran sangat tinggi 240 Hz.
- NVIDIA® G-SYNC® Compatible Certification dan AMD FreeSync™ Premium Technology meminimalkan distorsi grafis seperti layar robek dan gagap layar untuk menghasilkan alur permainan yang lebih mulus dan lancar.
- Mendukung laju penyegaran yang sangat tinggi 240 Hz dan waktu respons cepat sebesar 1 mdtk abu-abu ke abu-abu dalam mode **Extreme (Ekstrem)\***.
- Tingkatan warna sRGB 99%.
- Bisa dimiringkan, diputar dan diputar pada porosnya serta disesuaikan ketinggiannya.
- Penyangga yang dapat dilepas dan VESA™ (Video Electronics Standards Association) 100 mm untuk solusi pemasangan yang fleksibel.
- Konektivitas digital melalui 1 port DisplayPort dan 2 port HDMI.
- Dilengkapi dengan port upstream 1 USB dan port downstream 4 USB.
- Kemampuan plug and play jika didukung oleh sistem Anda.
- Pengaturan OSD (tampilan di layar) untuk memudahkan penyiapan dan pengoptimalan layar.
- AW2521HF/AW2521HFL menawarkan mode prasetel seperti FPS (Tembak-menembak orang-pertama), MOBA/RTS (Strategi Waktu Nyata), RPG (Permainan Peran Video), SPORTS (Balapan), dan tiga mode permainan kustom sesuai preferensi pengguna. Selain itu, fitur permainan utama yang disempurnakan seperti Timer (Pengatur waktu), Frame Rate (Laju Bingkai) dan Display Alignment (Penyelarasan Layar) disediakan untuk membantu meningkatkan performa pemain permainan dan menyediakan keuntungan yang terbaik dalam permainan.
- ≤ 0,3 W dalam mode Siaga.
- Optimalkan kenyamanan mata dengan layar bebas kedip.

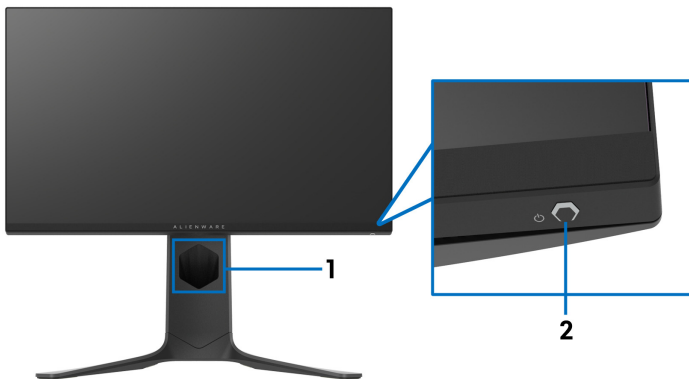


**⚠ PERINGATAN:** Kemungkinan efek jangka panjang emisi cahaya biru dari monitor dapat menyebabkan kerusakan pada mata, termasuk kelelahan mata, ketegangan mata digital, dan sebagainya. Fitur ComfortView dirancang untuk mengurangi jumlah cahaya biru yang dipancarkan dari monitor guna mengoptimalkan kenyamanan mata.

\* Mode 1 mdtk abu-abu ke abu-abu mdtk tercapai dalam mode **Extreme (Ekstrem)** untuk mengurangi kabur yang tampak saat gambar bergerak dan meningkatkan responsivitas gambar. Namun, hal ini dapat memasukkan artifaks visual kecil dan mencolok ke dalam gambar. Karena setiap penyyetelan sistem dan setiap kebutuhan pemain game berbeda, Alienware merekomendasikan pengguna bereksperimen dengan berbagai mode untuk menemukan pengaturan yang tepat bagi mereka.

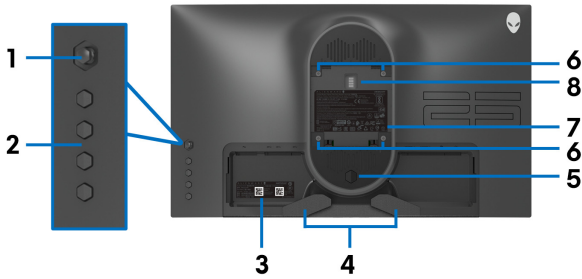
## Mengidentifikasi komponen dan kontrol

### Tampilan depan

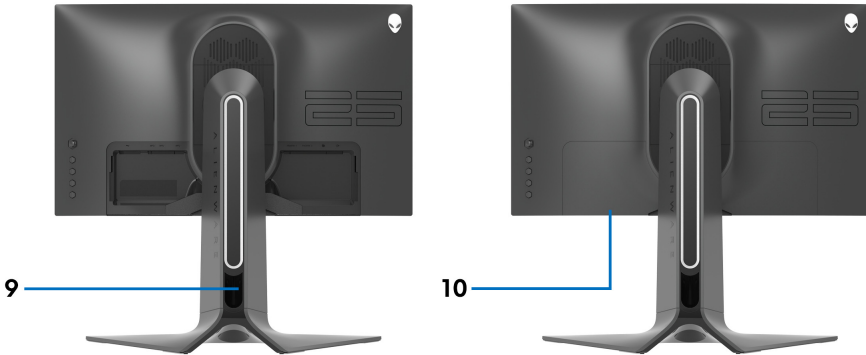


Label	Keterangan	Penggunaan
1	Slot manajemen kabel (di sisi depan penyangga)	Untuk merapikan kabel.
2	Tombol Daya Hidup/Mati (dengan indikator LED)	Untuk menghidupkan atau mematikan monitor. Cahaya biru terang menunjukkan bahwa monitor hidup dan berfungsi dengan normal. Cahaya putih berkedip menunjukkan monitor dalam mode Siaga.

## Tampilan Belakang



## Tampilan belakang tanpa penyangga monitor

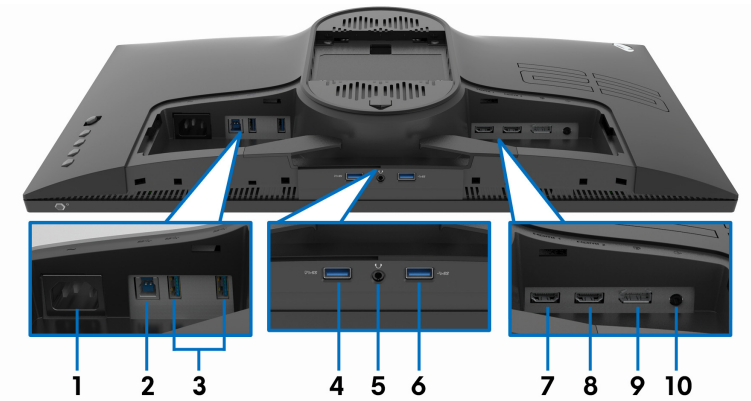


## Tampilan belakang dengan penyangga monitor

Label	Keterangan	Penggunaan
1	Joystick	Gunakan untuk mengontrol menu OSD.
2	Tombol fungsi	Untuk informasi lebih lanjut, lihat <a href="#">Mengoperasikan monitor</a> .
3	Label nomor serial barcode, dan Tanda Layanan	Baca label ini jika perlu menghubungi kontak Dell untuk dukungan teknis.
4	Klip manajemen kabel	Untuk merapikan kabel.
5	Tombol pelepas penyangga	Melepaskan penyangga dari monitor.

<b>6</b>	Lubang pemasangan VESA (100 mm x 100 mm - di bagian belakang Tutup VESA)	Monitor pemasangan untuk di dinding menggunakan alat yang kompatibel dengan VESA (100 mm x 100 mm).
<b>7</b>	Peraturan label peringkat	Daftar persetujuan peraturan.
<b>8</b>	Kontektor dok pencahayaan	Jika kaki penyangga dipasang ke monitor, konektor dok menyuplai daya ke cahaya di penyangga.
<b>9</b>	Slot manajemen kabel (di bagian belakang penyangga)	Untuk mengatur kabel dengan merutkannya melalui slot.
<b>10</b>	Penutup I/O	Melindungi port I/O.

**Tampak belakang dan bawah**



**Tampilan belakang dan bawah tanpa penyangga monitor**

<b>Label</b>	<b>Keterangan</b>	<b>Penggunaan</b>
<b>1</b>	Konektor daya	Menghubungkan kabel daya (disertakan dengan monitor Anda).
<b>2</b>	Port upstream USB	Menghubungkan kabel USB (disertakan dengan monitor Anda) ke port ini lalu komputer untuk mengaktifkan port USB di monitor.

3	Port USB 3.0 (2)	Hubungkan perangkat USB.* <b>CATATAN:</b> Untuk menggunakan port ini, Anda harus menyambungkan kabel USB (disertakan dengan monitor Anda) ke port upstream USB di monitor dan ke komputer Anda.
4	Port USB 3.0 dengan Pengisian Daya	Sambungkan untuk mengisi daya perangkat USB Anda.
5	Port headphone	Hubungkan headphone atau speaker. <b>PERHATIAN: Meningkatkan output daya lebih dari 50% pada kontrol volume atau ekualiser dapat meningkatkan tegangan output pada headphone dan oleh karena itu meningkatkan tingkat tekanan suara.</b>
6	Port USB 3.0	Hubungkan perangkat USB.* <b>CATATAN:</b> Untuk menggunakan port ini, Anda harus menyambungkan kabel USB (disertakan dengan monitor Anda) ke port upstream USB di monitor dan ke komputer Anda.
7	Port HDMI (HDMI 1)	Menghubungkan ke komputer atau perangkat output HDMI lainnya.
8	Port HDMI (HDMI 2)	Menghubungkan ke komputer atau perangkat output HDMI lainnya.
9	DisplayPort	Menghubungkan ke komputer atau perangkat output DisplayPort lainnya.
10	Port kabel keluaran	Sambungkan speaker Anda. <b>CATATAN:</b> Port ini tidak mendukung headphone.

\* Untuk menghindari gangguan sinyal, ketika perangkat USB nirkabel sudah terhubung ke port downstream USB, maka tidak disarankan untuk menghubungkan ke perangkat USB lain yang bersebelahan.

## Spesifikasi monitor

<b>Model</b>	<b>AW2521HF/AW2521HFL</b>
Jenis layar	Matriks aktif - LCD TFT
Teknologi panel	IPS Cepat
Rasio Aspek	16:9
Gambar dapat dilihat	
Diagonal	622,28 mm (24,5 in.)
Lebar (area aktif)	543,744 mm (21,41 in.)
Tinggi (area aktif)	302,616 mm (11,91 in.)
Total area	164545,63 mm <sup>2</sup> (255,04 in <sup>2</sup> )
Pitch piksel	0,2832 mm x 0,2802 mm
Piksel per inci (PPI)	90
Sudut pandang	
Vertikal	178° (biasa)
Horizontal	178° (biasa)
Cahaya lampu	400 cd/m <sup>2</sup> (biasa)
Rasio kontras	1000 hingga 1 (biasa)
Lapisan pelat depan	Perlakuan polarisator depan antsilau (Haze 25%, 3H)
Cahaya latar	WLED
Waktu respons	<ul style="list-style-type: none"> <li>▪ 1 mdtk abu-abu ke abu-abu dalam Mode <b>Ekstrem (Ekstrem)*</b></li> <li>▪ 2 mdtk abu-abu ke abu-abu dalam Mode <b>Super Fast (Super Cepat)</b></li> <li>▪ 4 mdtk abu-abu ke abu-abu dalam Mode <b>Fast (Cepat)</b></li> </ul> <p>* Waktu respons abu-abu 1 mdtk dicapai dalam mode <b>Extreme (Ekstrem)</b> untuk mengurangi gerakan kabur yang tampak. Namun, hal ini dapat memasukkan artefak visual halus ke dalam gambar. Karena setiap konfigurasi komputer dan kebutuhan pemain permainan berbeda, Alienware menyarankan pengguna bereksperimen dengan berbagai mode untuk menemukan mode yang tepat baginya.</p>

Kepekatan warna	16,78 juta warna
Tingkatan warna	sRGB 99% (biasa)
Perangkat internal	<ul style="list-style-type: none"> <li>▪ Hub Super-Speed USB 3.0 (dengan 1 x port upstream USB 3.0)</li> <li>▪ 4 x port downstream USB 3.0 (termasuk 1 port yang mendukung pengisian daya)</li> </ul>
Konektivitas	<ul style="list-style-type: none"> <li>▪ 1 x DisplayPort versi 1.2 (belakang)</li> <li>▪ 2 x port HDMI versi 2.0 (belakang)</li> <li>▪ 1 x port upstream USB 3.0 (belakang)</li> <li>▪ 3 x port downstream USB 3.0 (bawah: 1; belakang: 2)</li> <li>▪ 1 x port downstream USB 3.0 dengan kemampuan pengisian daya BC1.2 pada 2 A (maksimum) (bawah)</li> <li>▪ 1 x port Headphone (bawah)</li> <li>▪ 1 x port line-out audio (belakang)</li> </ul>
Lebar bezel (sisi monitor ke area aktif)	
Atas	5,27 mm
Kiri/Kanan	5,27 mm/5,27 mm
Bawah	14,19 mm
Dapat disesuaikan	
Penyangga dapat diatur tingginya	0 hingga 130 mm
Miring	-5° hingga 21°
Putar	-20° hingga 20°
Pivot	-90° hingga 90°
Kompatibilitas Dell Display Manager (DDM)	Fitur Aturan Mudah dan fitur penting lainnya

## Spesifikasi Resolusi

Model	AW2521HF/AW2521HFL	
	DisplayPort 1.2	HDMI 2.0
Rentang pindai horizontal	255 hingga 255 kHz (otomatis)	30 hingga 255 kHz (otomatis)
Rentang pindai vertikal	48 hingga 240 Hz (otomatis)	48 hingga 240 Hz (otomatis)
Resolusi prasetel maksimum	1920 x 1080 @ 240 Hz	1920 x 1080 @ 240 Hz

### Mode Video yang Didukung

Model	AW2521HF/AW2521HFL
Kemampuan tampilan video (pemutaran HDMI & DisplayPort)	480i, 480p, 576i, 576p, 720p, 1080i, 1080p, FHD

### Mode Tampilan Prasetel

Mode Tampilan	Frekuensi Horizontal (kHz)	Frekuensi Vertikal (Hz)	Clock Piksel (MHz)	Polaritas Sinkronisasi (Horizontal/Vertikal)
VESA, 640 x 480	31,5	59,9	25,2	-/-
VESA, 640 x 480	37,5	75,0	31,5	-/-
IBM, 720 x 400	31,5	70,1	28,3	-/+
VESA, 800 x 600	37,9	60,3	40,0	+/+
VESA, 800 x 600	46,9	75,0	49,5	+/+
VESA, 1024 x 768	48,4	60,0	65,0	-/-
VESA, 1024 x 768	60,0	75,0	78,8	+/+
VESA, 1152 x 864	67,5	75,0	108,0	+/+
VESA, 1280 x 1024	64,0	60,0	108,0	+/+
VESA, 1280 x 1024	80,0	75,0	135,0	+/+
VESA, 1600 x 900	60,0	60,0	108,0	+/+
VESA, 1920 x 1080	67,5	60,0	148,5	+/+
1920 x 1080	137,3	120,0	285,5	+/-

1920 x 1080	166,6	144,0	346,5	+/-
1920 x 1080	278,1	240,0	567,4	+/-

 **CATATAN: Monitor ini mendukung AMD FreeSync™ Premium Technology.**

### Spesifikasi Listrik

Model	AW2521HF/AW2521HFL
Sinyal input video	HDMI 2.0*/DisplayPort 1.2, 600 mV untuk setiap saluran yang berbeda, impedansi input 100 ohm setiap pasangan yang berbeda.
Tegangan/frekuensi/arus input AC	100 VAC hingga 240 VAC / 50 Hz atau 60 Hz $\pm$ 3 Hz / 1,5 A (biasa)
Arus daya saat dihidupkan	<ul style="list-style-type: none"> <li>▪ 120 V: 30 A (maks.) pada 0°C (starter dingin)</li> <li>▪ 240 V: 60 A (maks.) pada 0°C (starter dingin)</li> </ul>
Pemakaian Daya	<ul style="list-style-type: none"> <li>▪ 0,2 W (Mode Mati)<sup>1</sup></li> <li>▪ 0,3 W (Mode Siaga)<sup>1</sup></li> <li>▪ 20,4 W (Mode Hidup)<sup>1</sup></li> <li>▪ 72 W (Maks.)<sup>2</sup></li> <li>▪ 17,18 W (Pon)<sup>3</sup></li> <li>▪ 55,52 kWh (TEC)<sup>3</sup></li> </ul>

\* Tidak mendukung spesifikasi opsional HDMI 2.0, termasuk Consumer Electronics Control (CEC), HDMI Ethernet Channel (HEC), Audio Return Channel (ARC), standar untuk format dan resolusi 3D, dan standar untuk resolusi sinema digital 4K.

<sup>1</sup> Sebagaimana yang ditentukan dalam EU 2019/2021 dan EU 2019/2013.

<sup>2</sup> Pengaturan kecerahan dan kontras maksimum dengan pemuatan daya maksimum pada semua port USB.

<sup>3</sup> Pon: Pemakaian daya Mode Hidup yang diukur dengan merujuk pada metode pengujian Energy Star.

TEC: Total pemakaian energi dalam kWh yang diukur dengan merujuk pada metode pengujian Energy Star.

Dokumen ini hanya sebagai informasi dan menunjukkan kinerja laboratorium. Produk Anda mungkin mempunyai kinerja berbeda, bergantung pada perangkat lunak, komponen dan periferal yang Anda pesan dan tidak ada kewajiban untuk memperbarui informasi tersebut.



Oleh karenanya, pelanggan sebaiknya tidak mengandalkan informasi ini dalam membuat keputusan tentang toleransi listrik atau sebaliknya. Tidak ada jaminan terhadap akurasi atau kelengkapan yang dikemukakan atau diimplikasikan.

### Karakteristik fisik

<b>Model</b>	<b>AW2521HF/AW2521HFL</b>
<b>Jenis kabel sinyal</b>	<ul style="list-style-type: none"> <li>▪ Digital: HDMI, 19 pin</li> <li>▪ Digital: DisplayPort, 20 pin</li> <li>▪ Bus Serial Universal: USB, 9 pin</li> </ul>
<b>CATATAN:</b> Monitor Dell dirancang untuk berfungsi secara optimal dengan kabel video yang disertakan dengan monitor Anda. Karena Dell tidak mempunyai kontrol pada berbagai pemasok kabel di pasaran, jenis material, konektor dan proses yang digunakan untuk memproduksi kabel ini, Dell tidak menjamin performa video kabel yang tidak disertakan dengan monitor Dell Anda.	
<b>Dimensi (dengan penyangga)</b>	
Tinggi (ditinggikan)	526,08 mm (20,71 in.)
Tinggi (tidak dipanjangkan)	421,21 mm (16,58 in.)
Lebar	556,29 mm (21,90 in.)
Kedalaman	251,92 mm (9,92 in.)
<b>Dimensi (tanpa penyangga)</b>	
Tinggi	328,24 mm (12,92 in.)
Lebar	556,29 mm (21,90 in.)
Kedalaman	72,95 mm (2,87 in.)
<b>Dimensi penyangga</b>	
Tinggi (ditinggikan)	436,80 mm (17,20 in.)
Tinggi (tidak dipanjangkan)	421,21 mm (16,58 in.)
Lebar	465,30 mm (18,32 in.)
Kedalaman	251,92 mm (9,92 in.)
<b>Berat</b>	
Berat dengan kemasan	11,72 kg (25,84 lb)
Berat dengan rakitan penyangga dan kabel	7,46 kg (16,45 lb)

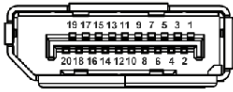
Berat tanpa rakitan penyangga (Untuk pertimbangan pemasangan di dinding atau pemasangan VESA - tanpa kabel)	4,15 kg (9,15 lb)
Berat rakitan penyangga	3,21 kg (7,08 lb)
Bingkai mengkilap depan	17 ± 3 (khusus untuk dagu depan)

## Karakteristik Lingkungan

<b>Model</b>	<b>AW2521HF/AW2521HFL</b>
<b>Standar yang sesuai</b>	
Kaca Arsenic-Free dan mercury-Free hanya untuk panel	
<b>Suhu</b>	
Beroperasi	0°C hingga 40°C (32°F hingga 104°F)
Tidak beroperasi	<ul style="list-style-type: none"> <li>▪ Penyimpanan: -20°C hingga 60°C (-4°F hingga 140°F)</li> <li>▪ Pengiriman: -20°C hingga 60°C (-4°F hingga 140°F)</li> </ul>
<b>Kelembapan</b>	
Beroperasi	10% hingga 80% (nonkondensasi)
Tidak beroperasi	<ul style="list-style-type: none"> <li>▪ Penyimpanan: 5% hingga 90% (nonkondensasi)</li> <li>▪ Pengiriman: 5% hingga 90% (nonkondensasi)</li> </ul>
<b>Ketinggian</b>	
Beroperasi	5.000 m (16.404 ft) (maksimum)
Tidak beroperasi	12.192 m (40.000 ft) (maksimum)
<b>Pembuangan panas</b>	<ul style="list-style-type: none"> <li>▪ 245,66 BTU/jam (maksimum)</li> <li>▪ 81,89 BTU/jam (biasa)</li> </ul>

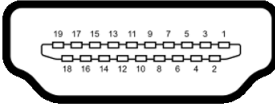
## Penentuan Pin

### Konektor DisplayPort



Nomor Pin	20 pin di Sisi Kabel Sinyal yang Tersambung
1	ML3 (n)
2	GND
3	ML3 (p)
4	ML2 (n)
5	GND
6	ML2 (p)
7	ML1 (n)
8	GND
9	ML1 (p)
10	ML0 (n)
11	GND
12	ML0 (p)
13	GND
14	GND
15	AUX (p)
16	GND
17	AUX (n)
18	Deteksi Steker Panas
19	PWR Kembali
20	+3,3 V DP_PWR

## Konektor HDMI



Nomor Pin	19 pin di Sisi Kabel Sinyal yang Tersambung
1	TMDS DATA 2+
2	PELINDUNG TMDS DATA 2
3	TMDS DATA 2-
4	TMDS DATA 1+
5	PELINDUNG TMDS DATA 1
6	TMDS DATA 1-
7	TMDS DATA 0+
8	PELINDUNG TMDS DATA 0
9	TMDS DATA 0-
10	JAM TMDS+
11	PELINDUNG JAM TMDS
12	JAM TMDS-
13	CEC
14	Dicadangkan (N.C. pada perangkat)
15	JAM DDC (SCL)
16	DATA DDC (SDA)
17	Arde DDC/CEC
18	DAYA +5 V
19	DETEKSI STEKER PANAS

## Kemampuan Plug and Play


Anda dapat menghubungkan monitor dengan semua sistem Plug and Play yang kompatibel. Monitor secara otomatis menyediakan EDID (Extended Display Identification Data) pada sistem komputer menggunakan protokol DDC (Display Data Channel), sehingga sistem dapat berkonfigurasi sendiri dan mengoptimalkan pengaturan monitor. Sebagian besar pemasangan monitor berjalan secara otomatis. Anda dapat memilih pengaturan yang berbeda jika ingin. Untuk informasi tentang cara mengubah pengaturan monitor, lihat [Mengoperasikan monitor](#).

## Antarmuka Universal Serial Bus (USB)

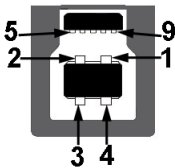
Bagian ini memberi informasi tentang port USB yang tersedia pada monitor.

 **CATATAN: Monitor ini kompatibel dengan Super-Speed USB 3.0.**

Kecepatan transfer	Kecepatan Data	Pemakaian Daya*
Super-Speed	5 Gbps	4,5 W (Maks., setiap port)
High-Speed	480 Mbps	4,5 W (Maks., setiap port)
Kecepatan penuh	12 Mbps	4,5 W (Maks., setiap port)

\* Hingga 2 A pada port USB downstream (port dengan ikon baterai ) dengan perangkat yang sesuai dengan versi pengisian daya baterai atau perangkat USB normal.

## Konektor Upstream USB



Nomor Pin	9 pin di Sisi Konektor
1	VCC
2	D-
3	D+
4	GND

5	SSTX-
6	SSTX+
7	GND
8	SSRX-
9	SSRX+


### Konektor downstream USB



Nomor Pin 9 pin di Sisi Konektor	
1	VCC
2	D-
3	D+
4	GND
5	SSRX-
6	SSRX+
7	GND
8	SSTX-
9	SSTX+

### Port USB

- 1 x upstream - belakang
- 2 x downstream - belakang
- 2 x downstream - bawah

Port pengisian daya - port dengan ikon ; mendukung kemampuan pengisian daya arus cepat hingga 2 A jika perangkat kompatibel dengan BC1.2.

 **CATATAN: Fungsi USB 3.0 memerlukan komputer yang mendukung USB 3.0.**

 **CATATAN: Port USB di monitor hanya berfungsi apabila monitor hidup atau dalam mode Siaga. Jika monitor dimatikan, kemudian dihidupkan, periferal yang terpasang mungkin memerlukan beberapa detik untuk melanjutkan fungsi normal.**

## **Kebijakan kualitas dan piksel monitor LCD**

Selama proses pembuatan monitor LCD, satu atau beberapa piksel menjadi tetap dalam kondisi yang tidak berubah adalah hal yang biasa terjadi serta sulit diketahui dan tidak memengaruhi kualitas atau kegunaan tampilan. Untuk informasi lebih lanjut tentang Kebijakan Kualitas dan Piksel Monitor Dell, lihat [www.dell.com/support/monitors](http://www.dell.com/support/monitors).

## **Panduan pemeliharaan**

### **Membersihkan Monitor**

 **PERHATIAN: Baca dan ikuti [Petunjuk Keselamatan](#) sebelum membersihkan monitor.**

 **PERINGATAN: Sebelum membersihkan monitor, lepaskan kabel daya monitor dari stopkontak.**

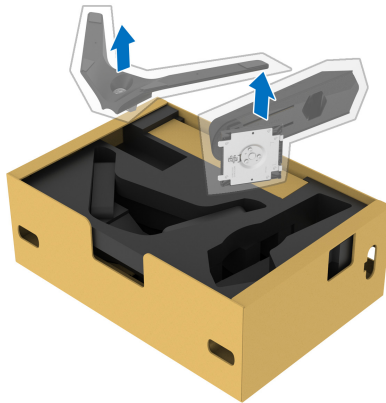
Untuk praktik terbaik, ikuti petunjuk dalam daftar di bawah ini saat membuka kemasan, membersihkan, atau menangani monitor:

- Untuk membersihkan layar antistatis, basahi sedikit kain bersih yang lembut dengan air. Jika mungkin, gunakan tisu pembersih layar khusus atau larutan yang sesuai untuk lapisan antistatis. Jangan gunakan benzena, thinner, amonia, pembersih abrasif, atau udara yang terkompresi.
- Gunakan kain hangat yang sedikit lembap untuk membersihkan monitor. Jangan gunakan detergen jenis apa pun karena beberapa detergen meninggalkan bercak putih pada monitor.
- Jika melihat serbuk putih saat mengeluarkan monitor dari kemasan, bersihkan dengan kain.
- Tangani monitor Anda dengan hati-hati karena monitor yang berwarna lebih gelap dapat tergores dan goresan putih akan lebih terlihat dibandingkan dengan monitor yang berwarna lebih terang.
- Untuk mempertahankan kualitas gambar terbaik pada monitor, gunakan screensaver yang berubah secara dinamis dan matikan monitor jika tidak digunakan.

# Menyiapkan Monitor

## Memasang Penyangga

- ✎ **CATATAN:** Penyangga tidak dipasang di pabrik.
- ✎ **CATATAN:** Petunjuk berikut ini hanya berlaku untuk penyangga yang dikirimkan dengan monitor Anda. Jika memasang penyangga yang Anda beli dari sumber lain, ikuti petunjuk penyiapan yang disertakan dengan penyangga.
- ⚠ **PERHATIAN:** Langkah berikut penting untuk melindungi layar melengkung Anda. Ikuti petunjuk di bawah ini untuk menyelesaikan pemasangan.
  1. Lepaskan kaki penyangga dan dasar dudukan dari bantalan busa dalam kotak.



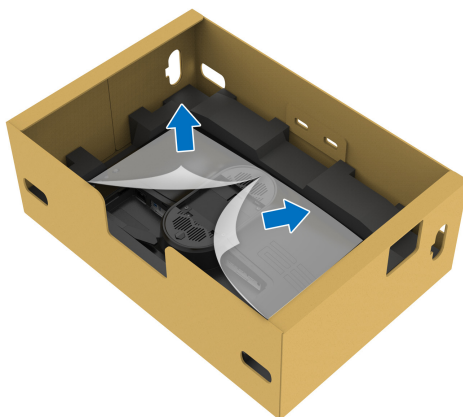
2. Luruskan dan tempatkan kaki penyangga di dasar dudukan.
3. Buka gagang sekrup di bagian bawah dasar dudukan dan putar searah jarum jam untuk mengencangkan rakitan penyangga.



4. Tutup gagang sekrup.

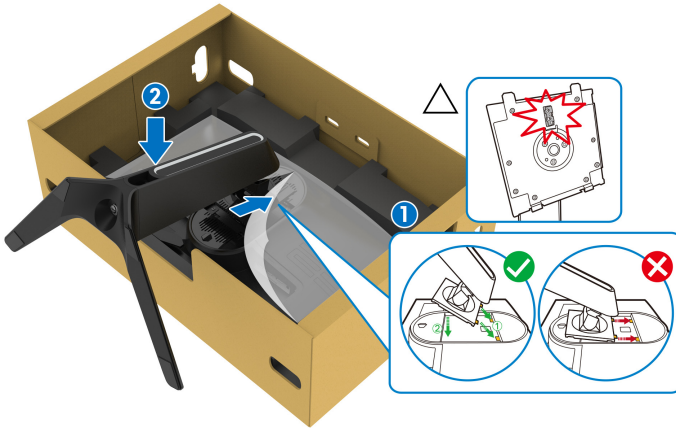


5. Buka penutup pelindung di monitor untuk mengakses slot VESA di monitor.

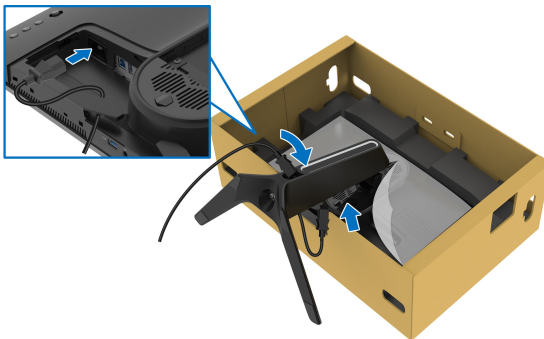


△ **PERHATIAN:** Saat menghubungkan rakitan penyangga ke layar, jangan meletakkan kaki penyangga secara langsung di atas panel belakang layar. Jika dilakukan dapat merusak pin pogo pada penyangga karena ketidaklurusan.

6. Masukkan tab dengan hati-hati di kaki penyangga ke dalam slot di penutup belakang layar dan turunkan rakitan penyangga sampai terpasang dengan benar.

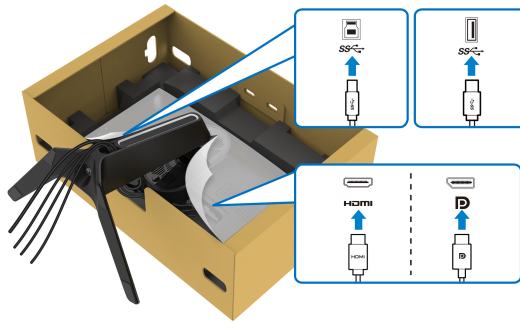


7. Atur kabel daya melalui slot manajemen kabel di penyangga dan melalui klip manajemen kabel di bagian belakang layar.
8. Sambungkan kabel yang ke monitor.



9. Atur kabel yang diperlukan, seperti kabel upstream USB, kabel downstream USB (opsional, tidak termasuk kabel), kabel HDMI, dan kabel DisplayPort melalui slot manajemen kabel pada penyangga.

10. Sambungkan kabel yang diperlukan ke monitor.

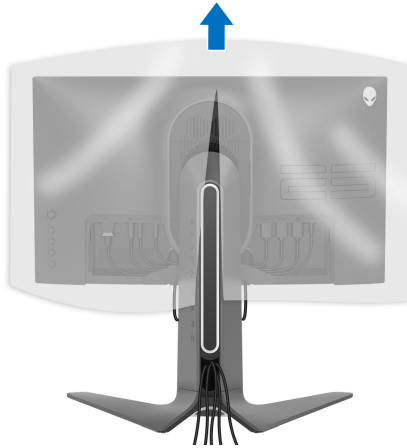


- ✎ **CATATAN:** Monitor Dell dirancang agar berfungsi secara optimal dengan kabel kotak masuk Dell yang disertakan. Dell tidak menjamin kualitas dan performa jika tidak menggunakan kabel non-Dell.
  - ✎ **CATATAN:** Atur setiap kabel dengan rapi sehingga kabel diatur sebelum penutup I/O dipasang.
  - △ **PERHATIAN:** Jangan mencolokkan kabel daya ke stopkontak dinding atau menghidupkan monitor sebelum diperintahkan untuk melakukannya.
11. Tahan kaki penyangga dan angkat monitor dengan hati-hati, lalu letakkan di permukaan rata.

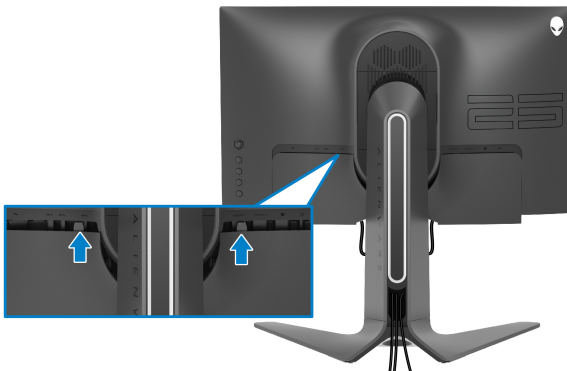


- △ **PERHATIAN:** Tahan kaki penyangga dengan erat saat mengangkat monitor untuk menghindari kerusakan yang tidak disengaja.

12. Lepaskan tutup pelindung dari monitor.



13. Geser slot di tutup I/O ke dalam slot di tutup belakang layar sampai tepat di tempatnya.



**CATATAN:** Pastikan semua kabel melewati penutup I/O dan slot manajemen kabel di kaki penyangga.

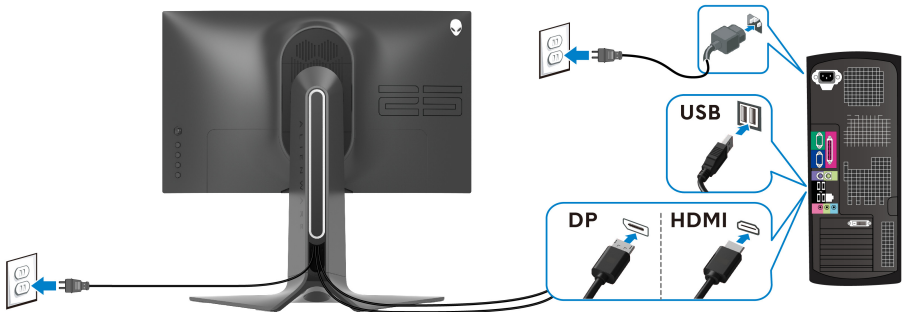
## Menyambungkan komputer

**⚠ PERINGATAN:** Sebelum memulai prosedur apapun di bagian ini, ikuti [Petunjuk Keselamatan](#).

**✍ CATATAN:** Jangan sambungkan semua kabel ke komputer secara bersamaan.

**✍ CATATAN:** Gambar hanya sebagai ilustrasi. Tampilan komputer dapat beragam.

Untuk menyambungkan monitor ke komputer:



1. Sambungkan ujung lain kabel DisplayPort atau kabel HDMI ke komputer.
2. Sambungkan ujung lain kabel USB 3.0 upstream ke port USB 3.0 yang tepat di komputer.
3. Sambungkan periferal USB 3.0 ke port downstream USB 3.0 pada monitor.
4. Pasang kabel daya komputer dan monitor ke stopkontak.
5. Hidupkan monitor dan komputer.

Jika monitor menampilkan gambar, berarti pemasangan selesai. Jika tidak menampilkan gambar, lihat [Masalah Umum](#).

## Melepaskan penyangga monitor

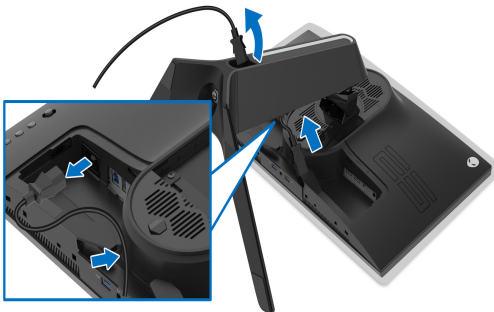
- CATATAN:** Agar layar tidak tergores sewaktu penyangga dilepaskan, pastikan monitor diletakkan di permukaan yang lembut dan bersih.
- CATATAN:** Petunjuk berikut ini hanya berlaku untuk memasang penyangga yang dikirimkan dengan monitor Anda. Jika memasang penyangga yang Anda beli dari sumber lain, ikuti petunjuk penyiapan yang disertakan dengan penyangga.

Untuk melepaskan penyangga:

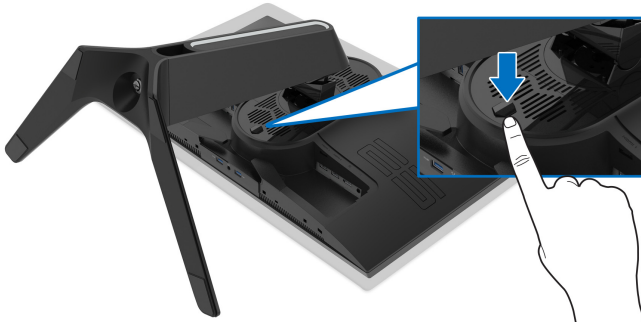
1. Matikan monitor.
2. Lepaskan kabel dari komputer.
3. Letakkan monitor di atas kain lembut atau bantal.
4. Dengan hati-hati geser dan lepaskan tutup I/O dari monitor.



5. Lepaskan kabel dari monitor dan geser kabel melalui slot manajemen kabel di kaki penyangga.



6. Tekan terus tombol pelepas penyangga.



7. Angkat penyangga untuk melepaskan dari monitor.



## Pemasangan di dinding VESA (opsional)



(Dimensi sekrup: M4 x 10 mm)

Lihat petunjuk yang diberikan bersama alat pemasangan dinding VESA yang kompatibel.

1. Letakkan panel monitor di atas kain lembut atau bantal di atas permukaan rata dan stabil.
2. Lepaskan penyangga monitor. (Lihat [Melepaskan penyangga monitor.](#))
3. Gunakan obeng kepala silang Phillips untuk melepaskan keempat sekrup pengencang penutup plastik.
4. Pasang braket pemasangan alat pemasangan dinding ke monitor.
5. Pasang monitor di dinding. Untuk informasi lebih lanjut, lihat dokumentasi yang disertakan dengan alat pemasangan di dinding.

**CATATAN:** Hanya untuk digunakan dengan Braket Pemasangan di Dinding yang Terdaftar pada UL dengan kapasitas berat atau beban minimum sebesar 16,60 kg.



# Mengoperasikan monitor

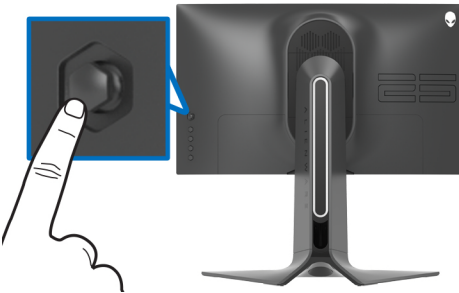
## Menghidupkan monitor

Tekan tombol daya untuk menghidupkan monitor.



## Menggunakan kontrol joystick

Gunakan kontrol joystick di bagian belakang monitor untuk menyesuaikan OSD.



1. Tekan tombol joystick untuk meluncurkan menu utama OSD.
2. Gerakkan joystick naik/turun/ke kiri/ke kanan untuk mengaktifkan/ menonaktifkan opsi.
3. Tekan tombol joystick lagi untuk mengonfirmasikan pengaturan dan keluar.

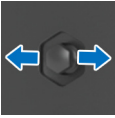
---

### Joystick

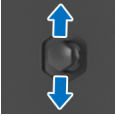
### Keterangan



- Saat menu OSD hidup, tekan tombol untuk mengonfirmasikan pilihan atau menyimpan semua pengaturan.
  - Saat menu OSD mati, tekan tombol untuk meluncurkan menu utama OSD. Lihat [Mengakses sistem menu](#).
-



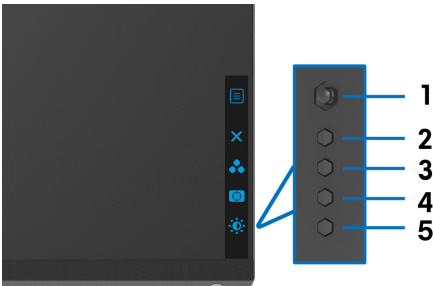
- Untuk navigasi 2 arah (kanan dan kiri).
- Gerakkan ke kanan untuk masuk ke submenu.
- Gerakkan ke kiri untuk keluar dari submenu.
- Meningkatkan (kanan) atau menurunkan (kanan) parameter item menu yang dipilih.






- Untuk navigasi 2 arah (naik dan turun).
- Mengaktifkan/menonaktifkan antara item menu.
- Meningkatkan (naik) atau menurunkan (turun) parameter item menu yang dipilih.

## Menggunakan kontrol panel belakang

Gunakan tombol kontrol di bagian belakang monitor untuk mengakses menu OSD dan tombol pintasan.



Tabel berikut menjelaskan tentang tombol panel belakang:

Tombol panel belakang	Keterangan
1  Menu	Untuk meluncurkan menu OSD. Lihat <a href="#">Mengakses sistem menu</a> .
2  Keluar	Untuk keluar dari menu OSD.
3  Tombol Cara pintas/ Preset Modes (Mode Prasetel)	Untuk menentukan mode warna prasetel dari daftar prasetel.

4



**Tombol Cara pintas/Dark Stabilizer (Penyetabil Gelap)**

Untuk mengakses panel geser penyesuaian **Dark Stabilizer (Penyetabil Gelap)**.

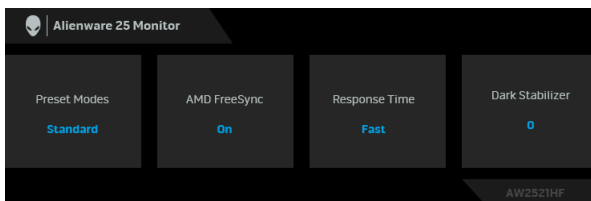
5



**Tombol Cara pintas/Brightness/Contrast (Kecerahab/Kontras)**

Untuk secara langsung mengakses panel geser penyesuaian **Brightness/Contrast (Kecerahan/Kontras)**.

Jika Anda menekan salah satu tombol ini (tidak termasuk tombol joystick), Bilah Status OSD muncul sehingga Anda dapat mengetahui pengaturan aktif beberapa fungsi OSD.



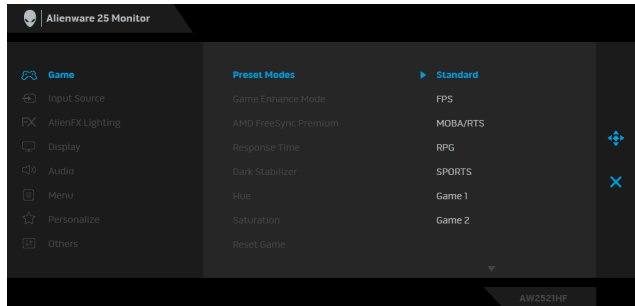
## Menggunakan menu OSD (Tampilan di Layar)

### Mengakses sistem menu

Ikon	Menu dan Submenu	Keterangan
	<b>Game (Permainan)</b>	Gunakan menu ini untuk memersonalisasi pengalaman alur permainan visual Anda.

## Preset Modes (Mode Prasetel)

Dengan tombol ini Anda dapat memilih dari daftar mode warna prasetel.



- **Standard (Standar):** Memuat pengaturan warna default monitor. Ini adalah mode prasetel default.
- **FPS:** Isi setelan warna yang ideal untuk permainan (FPS) (Tembak-menembak orang-pertama).
- **MOBA/RTS:** Memuat pengaturan warna yang ideal untuk permainan Multiplayer Arena Pertarungan Online Multipemain (MOBA) dan Strategi Waktu Nyata (RTS).
- **RPG:** Isi setelan warna yang ideal untuk permainan Permainan Peran Video (RPG).
- **SPORTS (OLAHRAGA):** Memuat pengaturan warna yang ideal untuk permainan olahraga.
- **Game 1 (Permainan 1)/Game 2 (Permainan 2)/Game 3 (Permainan 3):** Memungkinkan Anda menyesuaikan pengaturan warna untuk kebutuhan permainan Anda.
- **ComfortView:** Kurangi tingkat cahaya biru yang dipancarkan dari layar untuk membuat penglihatan lebih nyaman untuk mata Anda.

**PERINGATAN: Kemungkinan efek jangka panjang emisi cahaya biru dari monitor dapat menyebabkan cedera diri seperti ketegangan mata digital, kelelahan mata dan kerusakan pada mata. Menggunakan monitor dalam jangka waktu lama juga dapat menyebabkan rasa sakit pada bagian tubuh seperti leher, lengan, punggung dan bahu.**

---

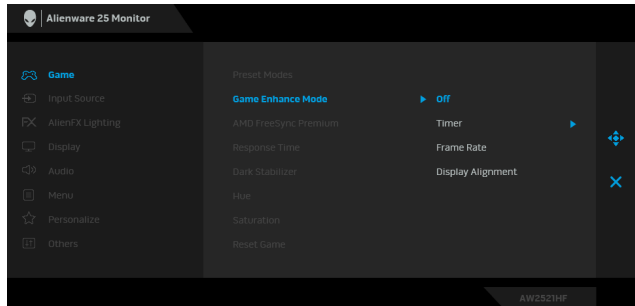
**Preset Modes  
(Mode  
Prasetel)**

- Untuk mengurangi risiko ketegangan mata dan nyeri leher/leher/lengan/punggung/bahu karena menggunakan monitor dalam jangka waktu yang lama, sebaiknya Anda:
1. Atur jarak layar antara 20 inci hingga 28 inci (50 cm - 70 cm) dari mata Anda.
  2. Sering kedipkan mata untuk melembapkan atau membasahi mata Anda dengan air setelah menggunakan monitor dalam jangka waktu lama.
  3. Beristirahat secara berkala dan sering selama 20 setiap dua jam.
  4. Memalingkan pandangan dari monitor dan menatap benda berjarak 20 kaki minimal selama 20 detik selama istirahat.
  5. Melakukan peregangan untuk meredakan ketegangan di leher, lengan, punggung dan bahu saat beristirahat.
- **Warm (Hangat):** Menghadirkan warna pada temperatur warna yang lebih rendah. Layar akan tampak lebih hangat dengan warna merah/kuning.
  - **Cool (Sejuk):** Menghadirkan warna pada temperatur warna yang lebih tinggi. Layar akan tampak lebih sejuk dengan warna biru.
  - **Custom Color (Warna Kustom):** Memungkinkan Anda menyesuaikan pengaturan warna secara manual. Gerakkan joystick untuk menyesuaikan nilai **Gain (Penguatan Sinyal)**, **Offset (Selisih)**, **Hue (Corak Warna)**, dan **Saturation (Kejenuhan)** dan membuat mode warna prasetel sendiri.
-

---

## Game Enhance Mode (Mode Peningkatan Permainan)

Fitur ini menawarkan tiga fungsi yang tersedia untuk meningkatkan pengalaman alur permainan Anda.



- **Off (Mati)**

Pilih untuk menonaktifkan fungsi pada **Game Enhance Mode (Mode Peningkatan Permainan)**.

- **Timer (Pengatur waktu)**

Memungkinkan Anda mengaktifkan atau menonaktifkan pengatur waktu di sudut kiri atas layar. Pengatur waktu menampilkan waktu yang telah dilewati sejak permainan dimulai. Pilih opsi dari daftar interval waktu agar Anda dapat senantiasa mengetahui sisa waktu.

- **Frame Rate (Laju Bingkai)**

Dengan memilih **On (Hidup)** Anda dapat menampilkan bingkai aktif per detik ketika bermain permainan. Semakin tinggi laju, semakin halus gerakan yang ditampilkan.

- **Display Alignment (Penyelarasan Layar)**

Aktifkan fungsi ini untuk membantu memastikan penyelarasan sempurna konten video dari beberapa layar.

---

## AMD FreeSync Premium

Jika Anda memilih **On (Hidup)**, monitor berjalan pada laju bingkai setinggi mungkin untuk menghilangkan baik kelambatan input maupun layar robek, yang menghadirkan alur permainan yang lebih lancar.

---

## Response Time (Waktu Respons)

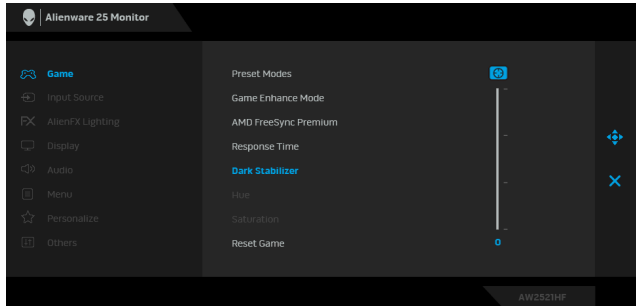
Memungkinkan Anda untuk mengatur **Response Time (Waktu Respons) Fast (Cepat), Super Fast (Super Cepat)** atau **Extreme (Ekstrem)**.

---

---

**Dark Stabilizer  
(Penyetabil  
Gelap)**

Fitur ini memperbaiki visibilitas skenario permainan. Semakin tinggi nilai (antara 0 sampai 3), visibilitas menjadi semakin baik di area gelap gambar tampilan.



---

**Hue (Corak  
Warna)**

Fitur ini dapat mengubah warna gambar video ke hijau atau ungu. Fitur ini digunakan untuk mengatur warna kulit yang diinginkan.

Gunakan joystick untuk mengatur tingkat corak warna dari 0 sampai 100.

Gunakan tombol Naik untuk menambah nuansa hijau pada gambar video.

Gunakan tombol Turun untuk menambah nuansa ungu pada gambar video.

**CATATAN:** Penyesuaian **Hue (Corak Warna)** hanya tersedia bila Anda memilih mode prasetel **FPS, MOBA/RTS, SPORTS (OLAHRAGA)**, atau **RPG**.

---

**Saturation  
(Kejenuhan)**

Fitur ini dapat menyesuaikan kejenuhan warna gambar video.

Gunakan joystick untuk mengatur tingkat kejenuhan dari 0 sampai 100.

Naikkan joystick untuk menambah tampilan warna pada gambar video.

Turunkan joystick untuk menambah tampilan monokrom pada gambar video.

**CATATAN:** Penyesuaian **Saturation (Kejenuhan)** hanya tersedia bila Anda memilih mode prasetel **FPS, MOBA/RTS, SPORTS (OLAHRAGA)**, atau **RPG**.

---

**Reset Game  
(Reset  
Permainan)**

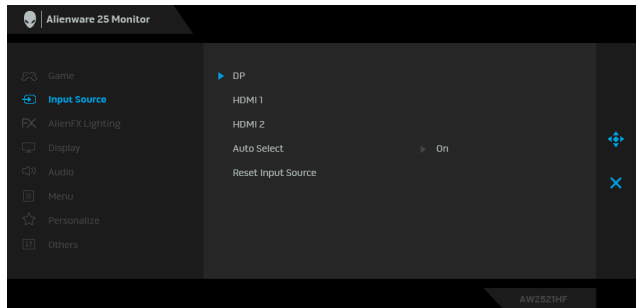
Mereset semua pengaturan pada menu **Game (Permainan)** ke default pabrik.

---



## **Input Source (Sumber Input)**

Gunakan menu **Input Source (Sumber Input)** untuk memilih di antara berbagai sinyal video yang mungkin tersambung ke monitor.



### **DP**

Pilih input **DP** bila Anda menggunakan konektor DisplayPort (DP). Tekan tombol joystick untuk mengonfirmasi pilihan Anda.

### **HDMI 1**

Pilih input **HDMI 1** atau **HDMI 2** jika Anda menggunakan konektor HDMI. Tekan tombol joystick untuk mengonfirmasi pilihan Anda.

### **HDMI 2**

### **Auto Select (Pilih Otomatis)**

Hidupkan fungsi ini agar monitor secara otomatis dapat memindai sumber input yang tersedia. Tekan tombol joystick untuk mengonfirmasi pilihan Anda.

### **Reset Input Source (Reset Sumber Input)**

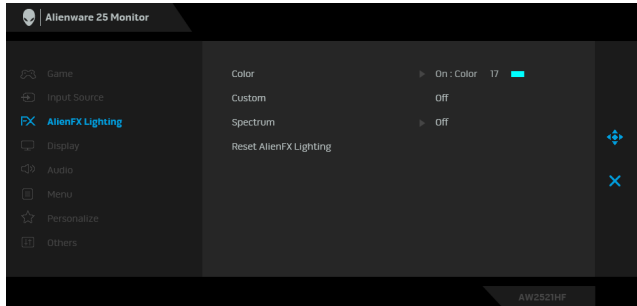
Mereset semua pengaturan pada menu **Input Source (Sumber Input)** ke nilai default pabrik.



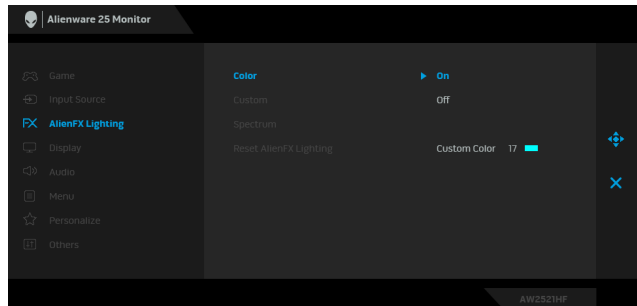


## AlienFX Lighting (Pencahayaannya AlienFX)

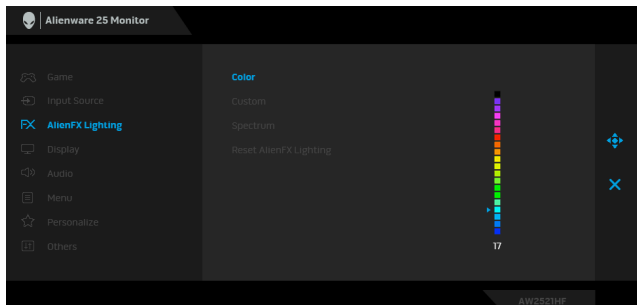
Gunakan menu ini untuk menyesuaikan pengaturan lampu LED untuk tombol Daya, logo Alienware, dan strip lampu di penyangga.



**Color (Warna)** Untuk menentukan warna pencahayaan LED, pilih **On (Hidup)** dan turunkan joystick untuk menyoroti opsi **Custom Color (Warna Kustom)**.



Kemudian Anda dapat membuat pilihan dari daftar 20 warna yang tersedia dengan menaikkan atau menurunkan joystick.



---

Tabel berikut menggambarkan nomor warna dan kode RGB yang digunakan untuk 20 warna LED.

No.	R	G	B
1	0	0	0
2	63	0	255
3	100	0	240
4	255	0	255
5	239	12	175
6	255	0	89
7	255	0	0
8	255	45	0
9	255	75	0
10	255	120	0
11	204	255	0
12	127	255	0
13	76	255	0
14	0	255	0
15	0	255	25
16	0	255	63
17	0	240	240
18	0	63	255
19	0	25	255
20	0	0	255

Untuk menonaktifkan lampu AlienFX, pilih **Off (Mati)**.

**CATATAN:** Fungsi ini hanya tersedia apabila **Spectrum (Spektrum)** dinonaktifkan.

---

**Custom (Kustom)**

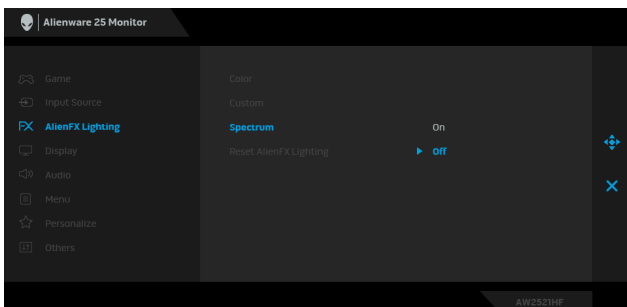
Ini adalah menu baca-saja. Jika Anda menggunakan **Color (Warna)** atau/dan **Spectrum (Spektrum)** untuk menyesuaikan pencahayaan LED, status menu ini **Off (Mati)**; jika Anda menyesuaikan pencahayaan LED melalui aplikasi AlienFX, status berubah menjadi **On (Hidup)**.

---

---

## Spectrum (Spektrum)

Jika Anda memilih **On (Hidup)**, pencahayaan LED menyala dan berubah warna sesuai urutan spektrum warna: merah, oranye, kuning, nilai, indigo, dan violet.



---

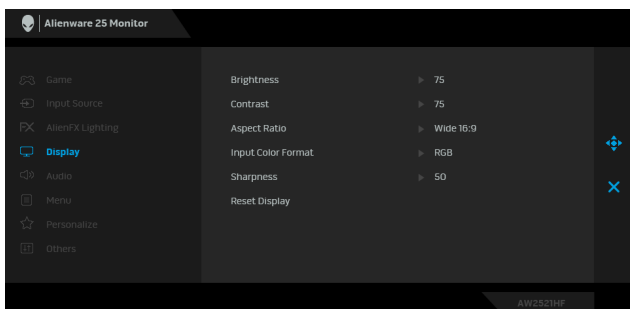
## Reset AlienFX Lighting (Reset Pencahayaan AlienFX)

Mereset semua pengaturan pada menu **AlienFX Lighting (Pencahayaan AlienFX)** ke nilai default pabrik.



## Display (Tampilan)

Gunakan **Display (Tampilan)** untuk menyesuaikan gambar.



---

## Brightness (Kecerahan)

**Brightness (Kecerahan)** mengatur pencahayaan lampu latar. Naikkan joystick untuk meningkatkan level kecerahan atau turunkan joystick untuk menurunkan kecerahan (min 0 / maks 100).

---

## Contrast (Kontras)

Sesuaikan **Brightness (Kecerahan)** terlebih dulu, kemudian sesuaikan **Contrast (Kontras)** hanya jika diperlukan lebih lanjut.

Naikkan joystick untuk meningkatkan level kontras atau turunkan joystick untuk menurunkan kontras (min 0 / maks 100).

**Contrast (Kontras)** berfungsi menyesuaikan tingkat perbedaan antara gelap dan terang pada layar monitor.

---

---

**Aspect Ratio (Rasio Aspek)** Menyesuaikan rasio gambar menjadi **Wide 16:9 (Lebar 16:9)**, **Auto Resize (Ubah Ukuran Otomatis)**, **4:3**, atau **1:1**.

---

**Input Color Format (Format Warna Input)** Memungkinkan Anda menyetel mode input video ke:  
**RGB:** Pilih opsi ini jika monitor Anda tersambung ke komputer (atau pemutar media) dengan menggunakan kabel DP atau HDMI.  
**YPbPr:** Pilih opsi ini jika pemutar media Anda hanya mendukung output YPbPr.

---

**Sharpness (Ketajaman)** Fitur ini dapat membuat gambar tampak lebih tajam atau halus. Gunakan joystick untuk menyesuaikan tingkat ketajaman dari 0 sampai 100.

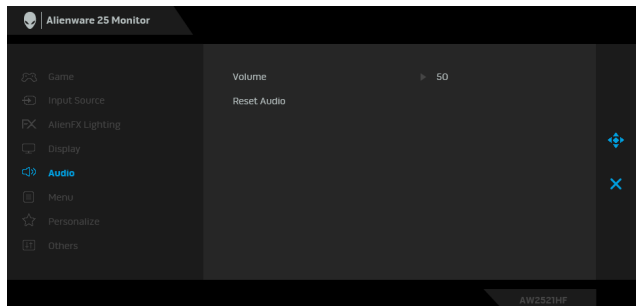
---

**Reset Display (Reset Tampilan)** Mereset semua pengaturan pada menu **Display (Tampilan)** ke nilai default pabrik.

---



## Audio



---

**Volume** Memungkinkan Anda menyetel tingginya volume headphone keluar.

Gunakan joystick untuk mengatur tingkat volume dari 0 sampai 100.

---

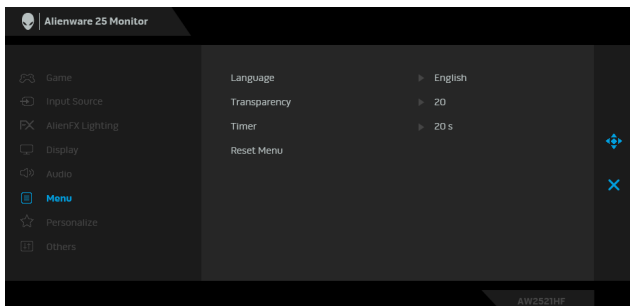
**Reset Audio** Mereset semua pengaturan pada menu **Audio** ke nilai default pabrik.

---



## Menu

Pilih opsi ini untuk menyesuaikan pengaturan OSD, seperti bahasa OSD, durasi ditampilkannya menu di layar, dan sebagainya.



### Language (Bahasa)

Atur tampilan OSD ke salah satu dari delapan bahasa (Inggris, Spanyol, Prancis, Jerman, Portugis Brasil, Rusia, Tionghoa Sederhana, atau Jepang).

### Transparency (Transparansi)

Pilih opsi ini untuk mengubah transparansi menu dengan menaikkan atau menurunkan joystick (min. 0/maks. 100).

### Timer (Pengatur waktu)

Mengatur durasi aktif OSD agar tetap aktif setelah Anda menggerakkan joystick atau menekan tombol.

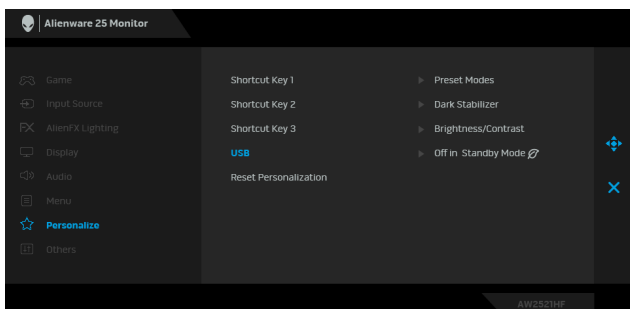
Gerakkan joystick untuk menyesuaikan panel geser dengan penambahan waktu 1 detik, mulai dari 5 hingga 60 detik.

### Reset Menu

Mereset semua pengaturan pada menu **Menu** ke nilai default pabrik.



## Personalize (Personalisasi)




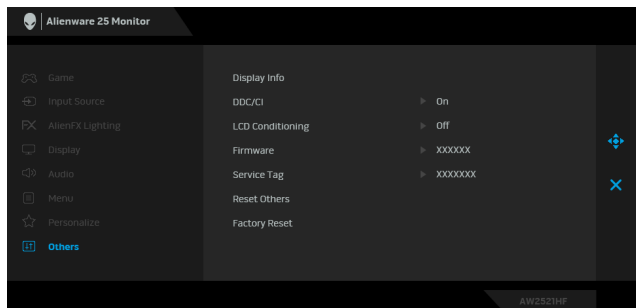
- Shortcut Key 1 (Kunci Pintasan 1)** Memungkinkan Anda memilih fitur dari **Preset Modes (Mode Prasetel)**, **Game Enhance Mode (Mode Peningkatan Permainan)**, **AMD FreeSync Premium**, **Dark Stabilizer (Penyetabil Gelap)**, **Brightness/Contrast (Kecerahan/Kontras)**, **Input Source (Sumber Input)**, **Aspect Ratio (Rasio Aspek)**, atau **Volume** dan mengaturnya sebagai tombol pintasan.
- Shortcut Key 2 (Kunci Pintasan 2)**
- Shortcut Key 3 (Kunci Pintasan 3)**

**USB** Memungkinkan Anda mengaktifkan atau menonaktifkan fungsi USB selama monitor dalam mode siaga.

**CATATAN:** USB AKTIF/NONAKTIF pada mode siaga hanya tersedia bila kabel upstream USB dicabut. Opsi ini akan menjadi abu-abu bila kabel upstream USB dicolokkan.

**Reset Personalization (Reset Personalisasi)** Mereset semua pengaturan pada menu **Personalize (Personalisasikan)** ke nilai default pabrik.

 **Others (Lainnya)**



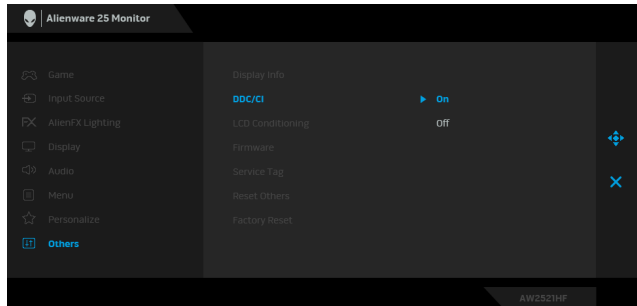
**Display Info (Info Layar)** Menampilkan pengaturan aktif monitor.

---

## DDC/CI

**DDC/CI** (Display Data Channel/Command Interface) memungkinkan parameter monitor (kecerahan, keseimbangan warna, dsb) disesuaikan melalui perangkat lunak di komputer. Anda dapat menonaktifkan fitur ini dengan memilih **Off (Mati)**.

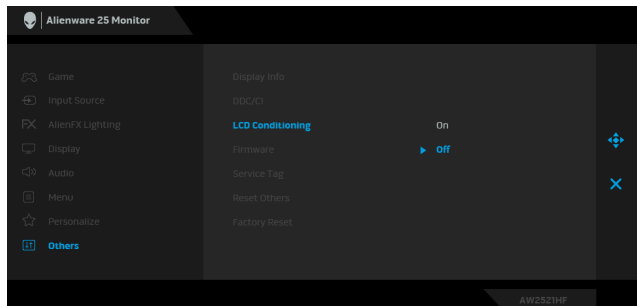
Aktifkan fitur ini untuk memperoleh pengalaman pengguna yang terbaik dan performa monitor yang optimal.



---

## LCD Conditioning (Pengondisian LCD)

Membantu mengurangi retensi gambar yang sesekali terjadi. Tergantung pada tingkat retensi gambar, program ini mungkin memerlukan waktu untuk dijalankan. Anda dapat mengaktifkan fitur ini dengan memilih **On (Hidup)**.



---

## Firmware (Perangkat tegar)

Menampilkan versi firmware monitor Anda.

---

## Service Tag (Tag Servis)

Menampilkan tag servis monitor Anda. String ini diperlukan jika Anda mencari dukungan telepon, memeriksa status jaminan, memperbarui driver di situs web Dell, dsb.

---

## Reset Others (Reset Lainnya)

Mereset semua pengaturan pada menu **Others (Lainnya)** ke nilai default pabrik.

---

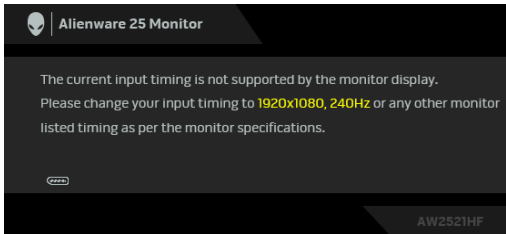
## Factory Reset (Reset Pabrik)

Mereset semua pengaturan OSD ke nilai default pabrik.

---

## Pesan Peringatan OSD

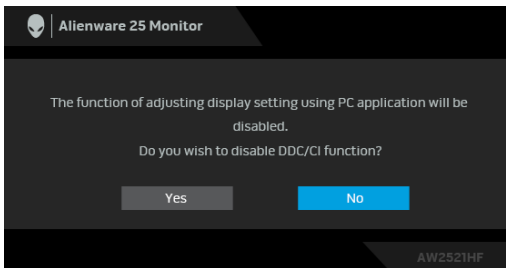
Bila monitor tidak mendukung mode resolusi khusus, Anda akan melihat pesan berikut ini:



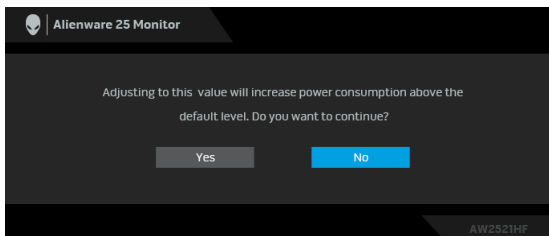
### **CATATAN: Pesan ini bisa agak berbeda sesuai dengan sinyal input terhubung.**

Ini berarti monitor tidak dapat disinkronisasikan dengan sinyal yang diterima dari komputer. Lihat [Spesifikasi monitor](#) untuk jangkauan frekuensi Horizontal dan Vertikal yang dapat dicapai oleh monitor ini. Mode yang disarankan adalah 1920 x 1080.

Anda akan melihat pesan berikut sebelum fungsi **DDC/CI** dinonaktifkan:



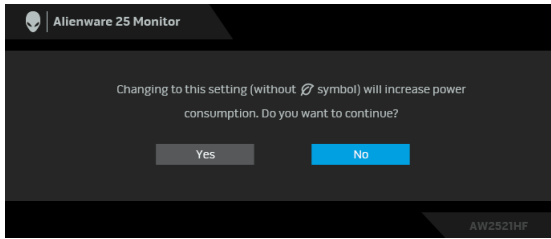
Saat Anda menyesuaikan tingkat **Brightness (Kecerahan)** untuk pertama kalinya, pesan berikut muncul:



### **CATATAN: Jika Anda memilih Yes (Ya), pesan tidak akan muncul kali berikutnya Anda ingin mengubah pengaturan Brightness (Kecerahan).**

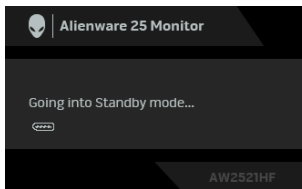


Apabila **USB** diatur ke **On in Standby Mode (Hidup dalam Mode Siaga)** untuk pertama kalinya, pesan berikut muncul:



**✎ CATATAN: Jika Anda memilih Yes (Ya), pesan tidak akan muncul kali berikutnya Anda ingin mengubah pengaturan USB.**

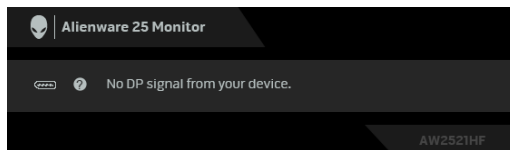
Bila monitor beralih ke mode Siaga, pesan berikut akan ditampilkan:



Aktifkan komputer, kemudian hidupkan monitor agar dapat mengakses **Menggunakan menu OSD (Tampilan di Layar)**.

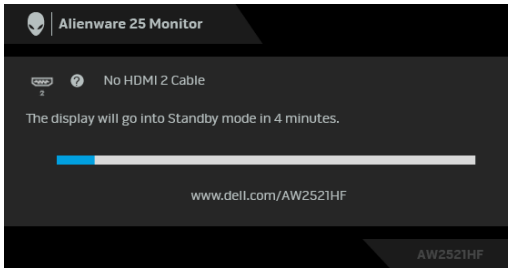
**✎ CATATAN: Pesan ini bisa agak berbeda sesuai dengan sinyal input terhubung.**

Jika Anda menekan tombol apa pun selain tombol daya, salah satu pesan berikut akan ditampilkan, tergantung pada input yang dipilih:



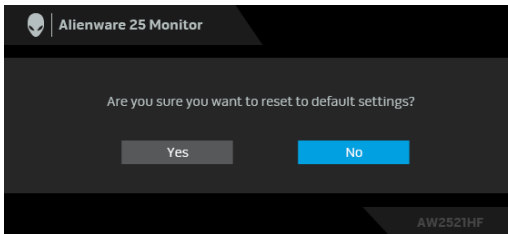
**✎ CATATAN: Pesan ini bisa agak berbeda sesuai dengan sinyal input terhubung.**

Jika input HDMI atau DP dipilih dan kabel yang sesuai tidak tersambung, kotak dialog mengambang seperti yang ditunjukkan di bawah ini akan muncul.



**CATATAN:** Pesan ini bisa agak berbeda sesuai dengan sinyal input terhubung.

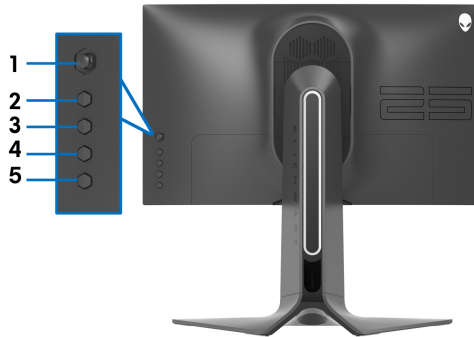
Jika **Factory Reset (Reset Pabrik)** dipilih, pesan berikut akan muncul:



Lihat [Mengatasi Masalah](#) untuk informasi selengkapnya.


## Mengunci tombol kontrol panel belakang

Anda dapat mengunci tombol kontrol panel belakang untuk mencegah akses ke menu OSD dan/atau tombol daya.



Untuk mengunci tombol:

1. Tekan dan tahan **Tombol 5** selama empat detik, menu muncul di layar.
2. Pilih salah satu opsi berikut:
  - **Menu Buttons (Tombol Menu):** Pilih opsi ini untuk mengunci semua tombol menu OSD kecuali tombol Daya.
  - **Power Button (Tombol Daya):** Pilih opsi ini untuk mengunci tombol Daya saja.
  - **Menu + Power Buttons (Tombol Menu + Daya):** Pilih opsi ini untuk mengunci semua tombol di kontrol panel belakang.

Untuk membuka kunci tombol, tekan dan tahan **Tombol 5** selama empat detik sampai menu muncul di layar. Pilih **Ikon buka kunci**  untuk membuka kunci tombol.

## Mengatur Resolusi Maksimum

Mengatur resolusi Maksimum pada monitor:

Pada Windows 7, Windows 8, dan Windows 8.1:

1. Hanya untuk Windows 8 dan Windows 8.1, pilih ubin Desktop untuk beralih ke desktop klasik.
2. Klik-kanan pada dekstop dan klik **Resolusi Layar**.
3. Klik Daftar menurun ke Bawah pada Resolusi Layar dan pilih **1920 x 1080**.
4. Klik **OK**.

Pada Windows 10:

1. Klik kanan di desktop lalu klik **Pengaturan Tampilan**.
2. Klik **Pengaturan tampilan lanjutan**.
3. Klik daftar menurun pada **Resolusi** dan pilih **1920 x 1080**.
4. Klik **Terapkan**.

Jika Anda tidak melihat 1920 x 1080 sebagai opsi, Anda mungkin perlu memperbarui driver grafis Anda. Tergantung pada komputer Anda, selesaikan salah satu prosedur berikut:

Jika Anda memiliki desktop atau laptop Dell:

- Buka **[www.dell.com/support](http://www.dell.com/support)**, masukkan tag layanan, lalu unduh driver terbaru untuk kartu grafis Anda.

Jika Anda menggunakan komputer selain Dell (laptop atau desktop):

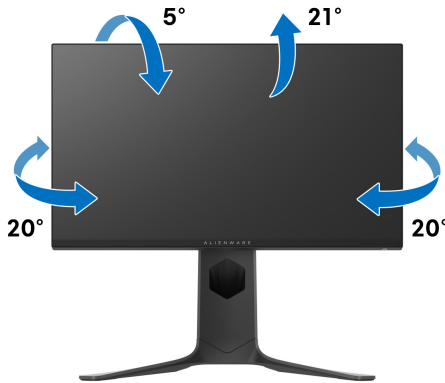
- Buka situs dukungan untuk komputer Anda, lalu unduh driver grafis terbaru.
- Buka situs web kartu grafis, lalu unduh driver grafis terbaru.

## Memiringkan, Memutar, dan Menggeser Vertikal

**CATATAN:** Petunjuk berikut ini hanya berlaku untuk memasang penyangga yang dikirimkan dengan monitor Anda. Jika memasang penyangga yang Anda beli dari sumber lain, ikuti petunjuk penyiapan yang disertakan dengan penyangga.

### Ekstensi miring dan putar

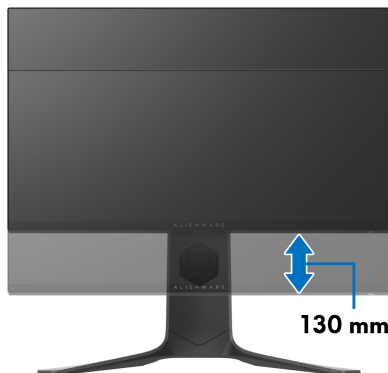
Dengan standar terpasang pada monitor, Anda dapat memiringkan dan memutar monitor untuk dapat melihat dengan sudut pandang yang lebih enak.



**CATATAN:** Penyangga tidak dipasang di pabrik.

### Ekstensi vertikal

**CATATAN:** Dudukan dapat memanjang secara vertikal hingga 130 mm. Gambar di bawah ini menunjukkan cara memanjangkan dudukan secara vertikal.

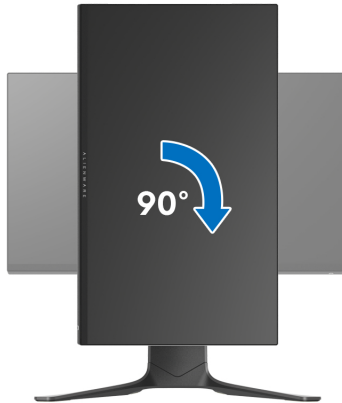


## Merotasi monitor

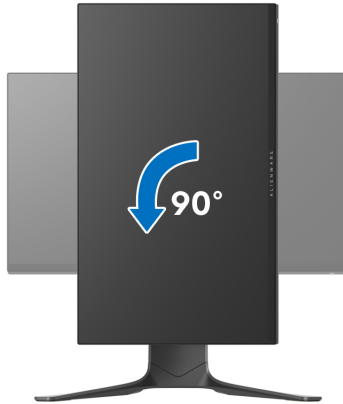
Sebelum dirotasi, monitor harus diperpanjang secara vertikal hingga maksimal (ekstensi vertikal) dan dimiringkan hingga maksimal agar tidak menyentuh tepi bawah monitor.



## Putar searah jarum jam



## Putar berlawanan arah jarum jam



- **CATATAN:** Untuk menggunakan fungsi Rotasi Tampilan (tampilan Lanskap dibandingkan dengan Potret) di komputer Dell, Anda memerlukan driver grafis terbaru yang tidak disertakan bersama monitor ini. Untuk men-download driver grafis, buka [www.dell.com/support](http://www.dell.com/support), lalu lihat bagian Download bagi Video Drivers untuk mendapatkan driver terbaru.
- **CATATAN:** Saat dalam Mode Tampilan Potret, performa aplikasi intensif grafis (Permainan 3D, dsb.) dapat mengalami penurunan.

## Menyesuaikan pengaturan tampilan rotasi sistem

Setelah monitor dirotasi, Anda harus menyelesaikan prosedur di bawah ini untuk menyesuaikan Pengaturan Tampilan Rotasi Sistem.

 **CATATAN:** Jika menggunakan monitor dengan komputer selain Dell, Anda harus membuka situs Web driver grafis atau situs Web produsen komputer untuk memperoleh informasi tentang cara merotasi 'konten' tampilan.

Untuk menyesuaikan Pengaturan Tampilan Rotasi:

1. Klik kanan pada dekstop, lalu klik **Properti**.
2. Pilih tab **Pengaturan**, lalu klik **Lanjutan**.
3. Jika Anda memiliki kartu grafis ATI, pilih tab **Rotasi**, lalu atur rotasi yang diinginkan.
4. Jika Anda memiliki kartu grafis NVIDIA®, klik tab **NVIDIA**, di kolom kiri, lalu pilih rotasi yang diinginkan **NVRotate**, lalu pilih rotasi yang diinginkan.
5. Jika Anda memiliki kartu grafis Intel®, pilih tab grafis **Intel**, klik **Properti Grafis**, pilih tab **Rotasi**, lalu atur rotasi yang diinginkan.


 **CATATAN:** Jika opsi rotasi tidak terlihat atau tidak berfungsi dengan baik, buka [www.dell.com/support](http://www.dell.com/support) lalu unduh driver terbaru untuk kartu grafis Anda.



# Menggunakan aplikasi AlienFX

Anda dapat mengonfigurasi efek lampu LED di berbagai zona monitor Alienware melalui AlienFX di AWCC (Alienware Command Center).

 **CATATAN: Jika Anda mempunyai Desktop atau Laptop Alienware Gaming, Anda dapat langsung mengakses AWCC untuk mengontrol pencahayaan.**

 **CATATAN: Untuk informasi selengkapnya, lihat Bantuan Online Alienware Command Center.**

## Prasyarat

Sebelum memasang AWCC di sistem non-Alienware:

- Pastikan OS komputer Anda adalah Windows 10 R3 atau yang lebih baru.
- Pastikan sambungan internet Anda aktif.
- Pastikan bahwa kabel USB yang disertakan terhubung ke baik monitor Alienware maupun komputer.

## Memasang AWCC melalui pembaruan Windows

1. Aplikasi AWCC diunduh dan akan dipasang secara otomatis. Penyelesaian pemasangan memerlukan waktu beberapa menit.
2. Navigasikan ke folder program untuk memastikan keberhasilan pemasangan. Atau, Anda dapat menemukan aplikasi AWCC di menu **Mulai**.
3. Luncurkan AWCC dan lakukan langkah berikut untuk mengunduh komponen perangkat lunak tambahan:
  - Di jendela **Pengaturan**, klik **Windows Update**, lalu klik **Periksa Pembaruan** untuk memeriksa kemajuan pembaruan driver Alienware.
  - Jika pembaruan driver tidak merespons di komputer, pasang AWCC dari situs web Dukungan Dell.

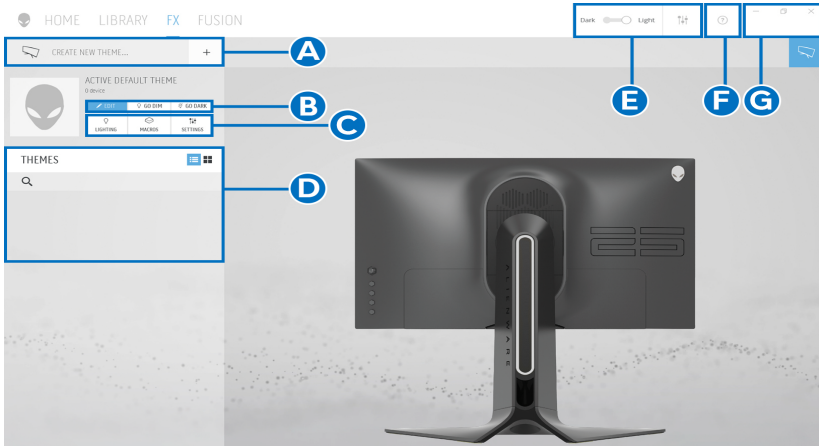
## Memasang AWCC dari situs web Dukungan Dell

1. Masukkan AW2521HF atau AW2521HFL dalam bidang kueri di [www.dell.com/support/drivers](http://www.dell.com/support/drivers), dan unduh versi terbaru item berikut:
  - Aplikasi Alienware Command Center
  - Driver Alienware Gaming Monitor Control Center
2. Navigasikan ke folder tempat Anda menyimpan file penyiapan.
3. Klik dua kali file penyiapan dan ikuti petunjuk pada layar untuk menyelesaikan pemasangan.

## Menavigasi jendela AlienFX

Dengan Alienware Command Center, AlienFX memungkinkan Anda mengontrol warna lampu LED dan efek transisi untuk monitor Alienware.

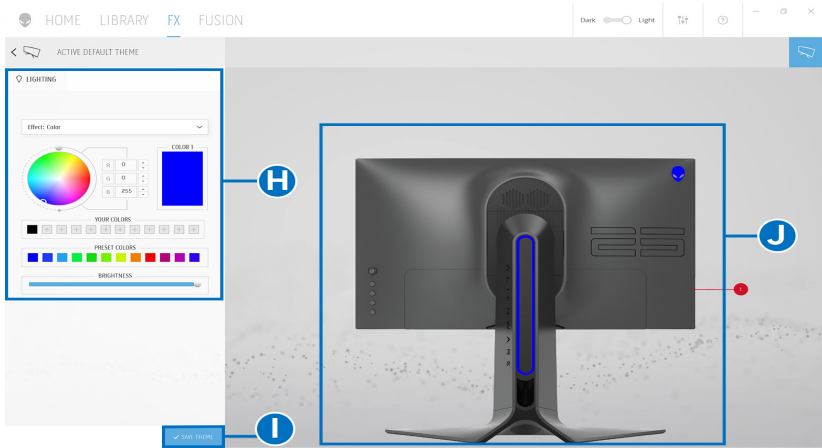
Di layar Beranda AWCC, klik **FX** di bilah menu atas untuk mengakses layar beranda AlienFX.



Tabel berikut menguraikan fungsi dan fitur di layar Beranda:

No.	Fungsi	Keterangan
<b>A</b>	<b>CREATE NEW THEME... (BUAT TEMA BARU...)</b>	Klik <input type="button" value="+"/> lalu masukkan nama di kotak teks untuk menambahkan tema.
<b>B</b>	Edit kontrol	<ul style="list-style-type: none"> <li>• <b>EDIT</b>: Menyediakan opsi bagi Anda untuk menyesuaikan pengaturan pencahayaan tema.</li> <li>• <b>GO DIM (MEREDUP)</b>: Membuat lampu lebih redup.</li> <li>• <b>GO DARK (MENGGELAP)</b>: Mematikan lampu.</li> </ul>
<b>C</b>	Komponen tema	Anda dapat menggunakan komponen ini ( <b>LIGHTING (PENCAHAYAAN), MACROS (MAKRO), SETTINGS (PENGATURAN)</b> ) untuk membuat tema yang dipilih sebagai tema aktif.
<b>D</b>	Daftar <b>THEMES (TEMA)</b>	Menampilkan tema dalam daftar tampilan daftar atau kisi.
<b>E</b>	Kontrol latar belakang	Menyesuaikan efek animasi latar belakang.
<b>F</b>	Bantuan	Klik untuk mengakses Bantuan Online AWCC.
<b>G</b>	Kontrol jendela	Anda dapat menggunakan tombol tersebut untuk meminimalkan, memaksimalkan, atau memulihkan ukuran jendela. Jika <input type="button" value="x"/> dipilih, aplikasi akan tertutup.

Jika Anda memilih untuk menyesuaikan tema, Anda harus melihat layar berikut:



Tabel berikut menguraikan fungsi dan fitur di layar:

No.	Fungsi	Keterangan
H	Panel <b>LIGHTING (PENCAHAYAAN)</b>	Gunakan kontrol di panel ini untuk menyiapkan efek pencahayaan bagi tema. Lihat <b>Mengatur efek pencahayaan</b> rinciannya.
I	<b>SAVE THEME (SIMPAN TEMA)</b>	Klik untuk menyimpan semua penyesuaian dan perubahan untuk tema.
J	Pratinjau langsung	Zona pencahayaan dengan keterangan bernomor. Anda dapat memilih satu zona dengan mengklik nomor pada gambar. Apabila Anda membuat penyesuaian pencahayaan, pratinjau monitor menampilkan efek baru secara simultan.

## Membuat tema

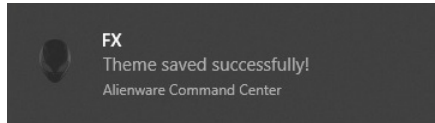
Untuk membuat tema dengan pengaturan pencahayaan pilihan Anda:

1. Luncurkan AWCC.
2. Klik **FX** di bilah menu atas untuk mengakses layar beranda AlienFX.
3. Di sudut kiri atas jendela, klik **+** untuk membuat tema baru.
4. Di kotak teks **CREATE NEW THEME (BUAT TEMA BARU)**, ketik nama tema.
5. Tentukan zona pencahayaan untuk penyesuaian pencahayaan yang ingin Anda buat:
  - memilih kotak centang zona di atas area pratinjau, atau
  - mengklik keterangan bernomor pada gambar monitor

6. Di panel **LIGHTING (PENCAHAYAAN)**, pilih pencahayaan pilihan Anda dari daftar menurun, termasuk **Morph (Morf)**, **Pulse (Ritmis)**, **Color (Warna)**, **Spectrum (Spektrum)** dan **Breathing (Pernapasan)**. Lihat **Mengatur efek pencahayaan** rinciannya.

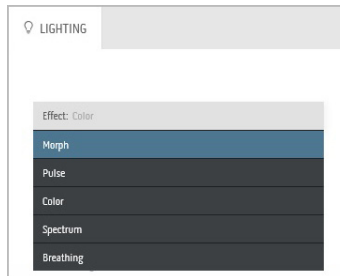
**CATATAN:** Opsi **Spectrum (Spektrum)** hanya tersedia jika Anda memilih **All Zones (Semua Zona)** untuk membuat penyesuaian pencahayaan.

7. Ulangi langkah 5 dan langkah 6 untuk membuat opsi konfigurasi lainnya tersedia bagi preferensi Anda.
8. Setelah selesai, klik **SAVE THEME (SIMPAN TEMA)**. Pemberitahuan toast muncul di sudut bawah kanan layar.



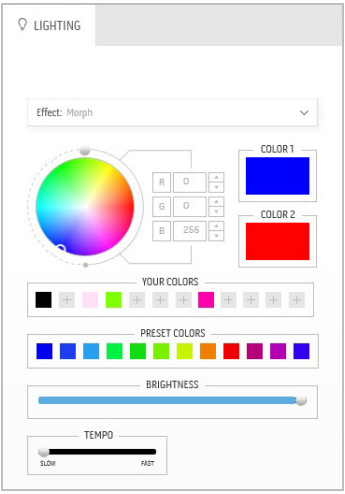
## Mengatur efek pencahayaan

Panel **LIGHTING (PENCAHAYAAN)** menyediakan berbagai efek pencahayaan. Anda dapat mengklik **Effect (Efek)** untuk membuka menu pilihan menurun dengan opsi yang tersedia.



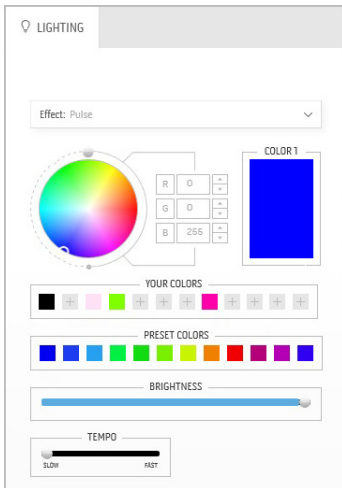
**CATATAN:** Opsi yang ditampilkan mungkin berbeda bergantung pada zona pencahayaan yang Anda tentukan.

Tabel berikut menyediakan ringkasan tentang berbagai opsi:

<b>Morph (Morf)</b>	<b>Keterangan</b>
	<p>Efek ini mengubah warna cahaya menjadi warna cahaya lainnya melalui transisi yang mulus.</p> <p>Untuk membuat penyesuaian:</p> <ol style="list-style-type: none"><li>1. Pilih warna yang disukai dari palet warna atau daftar <b>PRESET COLORS (WARNA PRASETEL)</b>. Warna yang dipilih dan kode RGB warna akan ditampilkan di bidang merah.</li></ol> <p><b>CATATAN:</b> Untuk mengubah warna, gunakan tombol panah naik dan turun di samping kotak R/G/B untuk mengedit kode warna.</p> <ol style="list-style-type: none"><li>2. Untuk menambahkan warna yang dipilih ke daftar <b>YOUR COLORS (WARNA ANDA)</b> untuk akses cepat kali berikutnya, klik <b>+</b>. Paling banyak 12 warna dapat ditambahkan ke daftar.</li></ol> <p><b>CATATAN:</b> Untuk menghapus chip warna yang ada dari daftar, klik kanan chip warna itu.</p> <ol style="list-style-type: none"><li>3. Ulangi langkah yang ada untuk menentukan <b>Color 2 (Warna 2)</b> untuk menjadi warna lampu terakhir.</li><li>4. Seret panel geser <b>BRIGHTNESS (KECERAHAN)</b> untuk menyesuaikan terangnya warna.</li><li>5. Seret panel geser <b>TEMPO (LAJU)</b> untuk menyesuaikan kecepatan transisi.</li></ol>

## Pulse (Ritmis)

## Keterangan




Efek ini membuat cahaya berkedip dengan jeda singkat.

Untuk membuat penyesuaian:

1. Pilih warna yang disukai dari palet warna atau daftar **PRESET COLORS (WARNA PRASETEL)**. Warna yang dipilih dan kode RGB warna akan ditampilkan di bidang merah.

**CATATAN:** Untuk mengubah warna, gunakan tombol panah naik dan turun di samping kotak R/G/B untuk mengedit kode warna.

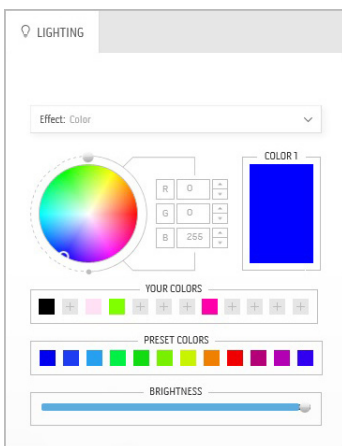
2. Untuk menambahkan warna yang dipilih ke daftar **YOUR COLORS (WARNA ANDA)** untuk akses cepat kali berikutnya, klik . Paling banyak 12 warna dapat ditambahkan ke daftar.

**CATATAN:** Untuk menghapus chip warna yang ada dari daftar, klik kanan chip warna itu.

3. Seret panel geser **BRIGHTNESS (KECERAHAN)** untuk menyesuaikan terangnya warna.
4. Seret panel geser **TEMPO (LAJU)** untuk menyesuaikan kecepatan ritme.

## Color (Warna)

## Keterangan




Efek membuat lampu LED dalam satu warna statis.

Untuk membuat penyesuaian:

1. Pilih warna yang disukai dari palet warna atau daftar **PRESET COLORS (WARNA PRASETEL)**. Warna yang dipilih dan kode RGB warna akan ditampilkan di bidang merah.

**CATATAN:** Untuk mengubah warna, gunakan tombol panah naik dan turun di samping kotak R/G/B untuk mengedit kode warna.

2. Untuk menambahkan warna yang dipilih ke daftar **YOUR COLORS (WARNA ANDA)** untuk akses cepat kali berikutnya, klik . Paling banyak 12 warna dapat ditambahkan ke daftar.

---

## Color (Warna)

## Keterangan

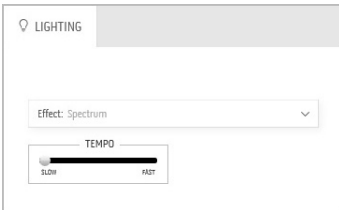
**CATATAN:** Untuk menghapus chip warna yang ada dari daftar, klik kanan chip warna itu.

3. Seret panel geser **BRIGHTNESS (KECERAHAN)** untuk menyesuaikan terangnya warna.

---

## Spectrum (Spektrum)

## Keterangan



Efek tersebut membuat perubahan cahaya sesuai urutan spektrum: merah, oranye, kuning, hijau, biru, indigo, dan violet.

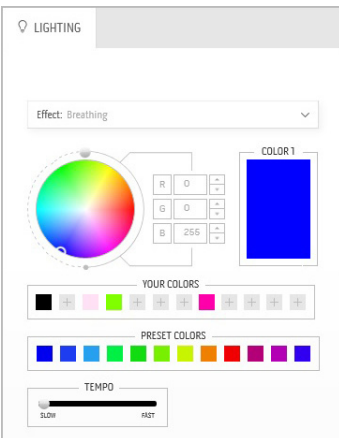
Anda dapat menyeret panel geser **TEMPO (LAJU)** untuk menyesuaikan kecepatan transisi.

**CATATAN:** Opsi ini hanya tersedia jika Anda memilih **All Zones (Semua Zona)** untuk membuat penyesuaian pencahayaan.

---

## Breathing (Pernapasan)

## Keterangan



Efek ini membuat lampu berubah dari terang menjadi redup.

Untuk membuat penyesuaian:

1. Pilih warna yang disukai dari palet warna atau daftar **PRESET COLORS (WARNA PRASETEL)**. Warna yang dipilih dan kode RGB warna akan ditampilkan di bidang merah.

**CATATAN:** Untuk mengubah warna, gunakan tombol panah naik dan turun di samping kotak R/G/B untuk mengedit kode warna.

2. Untuk menambahkan warna yang dipilih ke daftar **YOUR COLORS (WARNA ANDA)** untuk akses cepat kali berikutnya, klik  $\oplus$ . Paling banyak 12 warna dapat ditambahkan ke daftar.
3. Seret panel geser **TEMPO (LAJU)** untuk menyesuaikan kecepatan transisi.

# Mengatasi Masalah

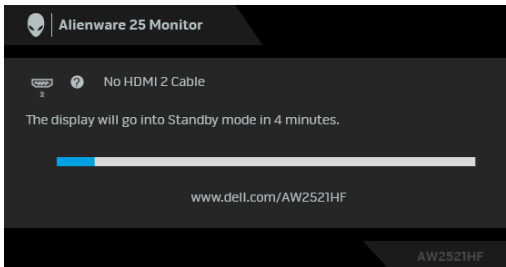
**⚠ PERINGATAN:** Sebelum memulai prosedur apapun di bagian ini, ikuti [Petunjuk Keselamatan](#).

## Tes Mandiri

Monitor menyediakan fitur tes mandiri untuk memastikan monitor berfungsi dengan benar. Jika monitor dan komputer tersambung dengan benar, namun layar monitor tetap gelap, jalankan tes mandiri monitor dengan melakukan langkah-langkah berikut:

1. Matikan komputer dan monitor.
2. Lepaskan steker kabel video dari bagian belakang komputer. Untuk memastikan pengoperasian Tes Mandiri dengan benar, lepaskan semua kabel digital dari bagian belakang komputer.
3. Hidupkan monitor.

**✍ CATATAN:** Kotak dialog akan ditampilkan di layar (pada latar belakang hitam), jika monitor tidak dapat mendeteksi sinyal video dan berfungsi dengan benar. Selama mode tes mandiri, LED daya berkedip biru (warna default).



**✍ CATATAN:** Kotak ini juga akan ditampilkan selama operasi sistem normal, jika kabel video terlepas atau rusak.

4. Matikan monitor, lalu sambungkan kembali kabel video; setelah itu, hidupkan komputer dan monitor.

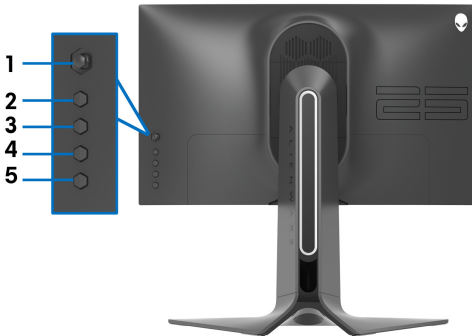
Jika layar monitor tetap kosong setelah melakukan prosedur sebelumnya, periksa pengendali video dan komputer karena monitor berfungsi dengan benar.




## Alat Diagnostik

Monitor telah dilengkapi alat diagnosa yang akan membantu menentukan apakah kelainan layar yang Anda alami merupakan masalah biasa pada monitor, atau pada komputer dan kartu video.

**CATATAN:** Anda dapat menjalankan alat diagnostik hanya bila steker kabel video dilepaskan dan monitor dalam mode tes-mandiri.



Untuk menjalankan alat diagnostik:

1. Pastikan layar bersih (tidak ada debu di permukaan layar).
2. Tekan dan tahan **Tombol 5** selama empat detik sampai menu muncul di layar.
3. Dengan menggunakan kontrol joystick, soroti opsi **Diagnostics (Diagnostik)**  dan tekan tombol joystick untuk memulai diagnostik. Layar abu-abu muncul.
4. Amati jika terdapat cacat atau ketidaknormalan pada layar.
5. Aktifkan/nonaktifkan joystick sekali lagi sampai muncul layar merah.
6. Amati jika terdapat cacat atau ketidaknormalan pada layar.
7. Ulangi langkah 5 dan 6 sampai layar menampilkan warna hijau, biru, hitam, dan putih. Perhatikan apakah ada ketidaknormalan atau cacat.

Tes selesai bila layar teks muncul. Untuk keluar, aktifkan/nonaktifkan kontrol joystick lagi.

Jika tidak mendeteksi adanya gangguan fungsi pada layar menggunakan alat diagnostik, maka monitor berfungsi dengan benar. Periksa kartu video dan komputer.

## Masalah Umum

Tabel berikut berisi informasi umum tentang masalah monitor umum yang mungkin dihadapi serta kemungkinan solusi:

Gejala Umum	Apa yang Anda Alami	Kemungkinan Pemecahannya
Tidak ada Video/LED Daya mati	Tidak ada gambar	<ul style="list-style-type: none"><li>Pastikan kabel video yang menghubungkan monitor dan komputer tersambung dengan benar dan aman.</li><li>Pastikan stopkontak berfungsi dengan benar menggunakan peralatan listrik lainnya.</li><li>Pastikan tombol daya ditekan sepenuhnya.</li><li>Pastikan sumber input yang benar dipilih di menu <b>Input Source (Sumber Input)</b>.</li></ul>
Tidak ada Video/LED Daya hidup	Tidak ada gambar atau gambar tidak cerah	<ul style="list-style-type: none"><li>Tingkatkan kontrol kecerahan dan kontras di menu <b>Display (Tampilan)</b>.</li><li>Lakukan pemeriksaan fitur tes mandiri monitor.</li><li>Pastikan pin tidak tertekuk atau rusak pada konektor kabel video.</li><li>Jalankan alat diagnostik.</li><li>Pastikan sumber input yang benar dipilih di menu <b>Input Source (Sumber Input)</b>.</li></ul>
Fokus Buruk	Gambar tidak jelas, kabur, atau berbayang	<ul style="list-style-type: none"><li>Lepaskan kabel ekstensi video.</li><li>Atur ulang monitor ke pengaturan pabrik.</li><li>Ubah resolusi video ke rasio aspek yang benar.</li></ul>
Video Goyang/ Kabur	Gambar bergelombang atau ada gerakan halus	<ul style="list-style-type: none"><li>Atur ulang monitor ke pengaturan pabrik.</li><li>Periksa faktor lingkungan.</li><li>Pindahkan monitor, lalu tes di ruangan lain.</li></ul>
Piksel Hilang	Layar LCD berbintik	<ul style="list-style-type: none"><li>Siklus daya hidup-mati.</li><li>Piksel yang mati secara permanen merupakan kerusakan alami yang dapat terjadi pada teknologi LCD.</li><li>Untuk informasi lebih lanjut tentang Kebijakan Kualitas dan Piksel Monitor Dell, kunjungi situs Dukungan Dell: <b><a href="http://www.dell.com/support/monitors">www.dell.com/support/monitors</a></b>.</li></ul>

Piksel Tidak Bergerak	Layar LCD berbintik terang	<ul style="list-style-type: none"> <li>▪ Siklus daya hidup-mati.</li> <li>▪ Piksel yang mati secara permanen merupakan kerusakan alami yang dapat terjadi pada teknologi LCD.</li> <li>▪ Untuk informasi lebih lanjut tentang Kebijakan Kualitas dan Piksel Monitor Dell, kunjungi situs Dukungan Dell: <b><a href="http://www.dell.com/support/monitors">www.dell.com/support/monitors</a></b>.</li> </ul>
Masalah Kecerahan	Gambar terlalu redup atau terlalu cerah	<ul style="list-style-type: none"> <li>▪ Atur ulang monitor ke pengaturan pabrik.</li> <li>▪ Sesuaikan kecerahan dan kontras di menu <b>Display (Tampilan)</b>.</li> </ul>
Distorsi Geometris	Layar tidak berada di posisi tengah dengan benar	<ul style="list-style-type: none"> <li>▪ Atur ulang monitor ke pengaturan pabrik.</li> </ul>
Garis Horizontal/Vertikal	Layar memiliki satu atau beberapa garis	<ul style="list-style-type: none"> <li>▪ Atur ulang monitor ke pengaturan pabrik.</li> <li>▪ Lakukan pemeriksaan fitur tes mandiri monitor, lalu tentukan jika garis ini juga berada dalam mode tes mandiri.</li> <li>▪ Pastikan pin tidak tertekuk atau rusak pada konektor kabel video.</li> <li>▪ Jalankan alat diagnostik.</li> </ul>
Masalah Sinkronisasi	Layar teracak atau muncul seperti sobekan	<ul style="list-style-type: none"> <li>▪ Atur ulang monitor ke pengaturan pabrik.</li> <li>▪ Lakukan pemeriksaan fitur tes mandiri monitor untuk menentukan apakah layar yang teracak juga berada dalam mode tes mandiri.</li> <li>▪ Pastikan pin tidak tertekuk atau rusak pada konektor kabel video.</li> <li>▪ Restart komputer dalam <i>mode aman</i>.</li> </ul>
Masalah yang Terkait dengan Keselamatan	Tanda-tanda yang tampak seperti asap atau kilatan api	<ul style="list-style-type: none"> <li>▪ Jangan lakukan langkah-langkah mengatasi masalah.</li> <li>▪ Segera <b>Hubungi Dell</b>.</li> </ul>
Masalah yang Terjadi Sesekali	Monitor tidak dapat digunakan karena selalu hidup dan mati	<ul style="list-style-type: none"> <li>▪ Pastikan kabel video yang menghubungkan monitor dan komputer tersambung dengan benar dan aman.</li> <li>▪ Atur ulang monitor ke pengaturan pabrik.</li> <li>▪ Lakukan pemeriksaan fitur tes mandiri monitor untuk menentukan apakah masalah yang terjadi sesekali tersebut juga terjadi dalam mode tes mandiri.</li> </ul>

Warna Hilang	Gambar tidak berwarna	<ul style="list-style-type: none"> <li>Lakukan pemeriksaan fitur tes mandiri monitor.</li> <li>Pastikan kabel video yang menghubungkan monitor dan komputer tersambung dengan benar dan aman.</li> <li>Pastikan pin tidak tertekuk atau rusak pada konektor kabel video.</li> </ul>
Warna Salah	Warna gambar tidak bagus	<ul style="list-style-type: none"> <li>Ubah penyetelan pada <b>Preset Modes (Mode Prasetel)</b> di OSD menu <b>Game (Permainan)</b> bergantung pada aplikasinya.</li> <li>Sesuaikan nilai <b>Gain (Penguatan Sinyal)/Offset (Selisih)/Hue (Corak Warna)/Saturation (Kejenuhan)</b> pada <b>Custom Color (Warna Kustom)</b> di menu OSD <b>Game (Permainan)</b>.</li> <li>Jalankan alat diagnostik.</li> </ul>
Retensi gambar dari gambar statis tertinggal pada monitor untuk jangka waktu yang lama	Bayangan redup dari gambar statis muncul di layar	<ul style="list-style-type: none"> <li>Atur layar agar mati setelah beberapa menit waktu layar diam. Ini dapat disesuaikan di pengaturan Opsi Daya Windows atau Hemat Energi Mac.</li> <li>Atau, gunakan pengaman layar pengubah secara dinamis.</li> </ul>

## Masalah Khusus Produk

Gejala Spesifik	Apa yang Anda Alami	Kemungkinan Pemecahannya
Gambar di layar terlalu kecil	Gambar dipusatkan pada layar, namun tidak memenuhi seluruh area tampilan	<ul style="list-style-type: none"> <li>Atur ulang monitor ke pengaturan pabrik.</li> </ul>
Tidak dapat menyesuaikan monitor dengan tombol pada panel belakang	OSD tidak ditampilkan di layar	<ul style="list-style-type: none"> <li>Matikan monitor, lepaskan steker kabel daya, pasang kembali, lalu hidupkan monitor.</li> <li>Menu OSD mungkin terkunci. Tekan dan tahan tombol keempat (pintasan <b>Brightness/Contrast (Kecerahan/Kontras)</b> secara default) di bawah tombol joystick selama 4 detik untuk membuka kunci.</li> </ul>

Tidak Ada Sinyal Input saat kontrol pengguna ditekan	Tidak ada gambar, cahaya LED biru	<ul style="list-style-type: none"> <li>Periksa sumber sinyal. Pastikan Komputer tidak dalam mode hemat daya dengan memindahkan mouse atau menekan tombol apapun pada keyboard.</li> <li>Pastikan kabel sinyal terpasang dengan benar. Pasang kembali kabel sinyal jika diperlukan.</li> <li>Atur ulang komputer atau pemutar video.</li> </ul>
Gambar tidak memenuhi keseluruhan layar	Gambar tidak memenuhi tinggi atau lebar layar	<ul style="list-style-type: none"> <li>Karena format video (rasio aspek) yang berbeda, monitor dapat ditampilkan dalam layar penuh.</li> <li>Jalankan alat diagnostik.</li> </ul>

## Masalah Khusus Universal Serial Bus (USB)

Gejala Spesifik	Apa yang Anda Alami	Kemungkinan Pemecahannya
Interface USB tidak berfungsi	Periferal USB tidak berfungsi	<ul style="list-style-type: none"> <li>Pastikan monitor DIHIDUPKAN.</li> <li>Sambungkan kembali kabel upstream ke komputer.</li> <li>Sambungkan kembali periferal USB (konektor downstream).</li> <li>Matikan monitor, lalu hidupkan kembali.</li> <li>Boot ulang komputer.</li> <li>Beberapa perangkat USB seperti HDD portabel eksternal memerlukan aliran listrik yang lebih tinggi; sambungkan perangkat secara langsung ke sistem komputer.</li> </ul>
Antarmuka USB 3.0 Super-Speed lambat	Periferal USB 3.0 Super-Speed bekerja pelan atau tidak berfungsi sama sekali	<ul style="list-style-type: none"> <li>Pastikan komputer dapat menggunakan USB 3.0.</li> <li>Beberapa komputer memiliki port USB 3.0, USB 2.0 dan USB 1.1. Pastikan port USB yang benar yang digunakan.</li> <li>Sambungkan kembali kabel upstream ke komputer.</li> <li>Sambungkan kembali periferal USB (konektor downstream).</li> <li>Boot ulang komputer.</li> </ul>

---

Periferal USB nirkabel berhenti berfungsi ketika perangkat USB 3.0 dicolokkan	Periferal USB nirkabel merespon pelan atau hanya berfungsi saat jarak antara periferal dengan penerimanya berkurang	<ul style="list-style-type: none"><li>▪ Perbesar jarak antara periferal USB 3.0 dengan penerima USB nirkabel.</li><li>▪ Tempatkan penerima USB nirkabel sedekat mungkin dengan periferal USB nirkabel.</li><li>▪ Gunakan perpanjangan kabel USB untuk menempatkan penerima USB nirkabel sejauh mungkin dari port USB 3.0.</li></ul>
---	---	---

---

# Lampiran

## PERINGATAN: Petunjuk Keselamatan

 **PERINGATAN:** Penggunaan pengendalian, penyesuaian atau prosedur selain yang disebutkan di dalam dokumen ini dapat menyebabkan kilatan cahaya, sengatan listrik dan/atau bahaya mekanis.

Untuk informasi mengenai petunjuk keselamatan, lihat Informasi Keselamatan, Lingkungan, dan Peraturan (SERI).

## Ketetapan FCC (Hanya untuk A.S.) dan Informasi Peraturan Lainnya

Untuk ketetapan FCC dan informasi peraturan lainnya, bacalah situs web kepatuhan terhadap peraturan yang ada di: [www.dell.com/regulatory\\_compliance](http://www.dell.com/regulatory_compliance).

## Hubungi Dell

Bagi para pelanggan di Amerika Serikat, hubungi nomor 800-WWW-DELL (800-999-3355).

 **CATATAN:** Jika belum memiliki koneksi Internet yang aktif, Anda bisa menemukan informasi kontak pada faktur pembelian, surat jalan, surat tagihan, atau katalog produk Dell.

Dell memberikan beberapa pilihan layanan dan dukungan berbasis-telepon serta secara online. Ketersediaan bervariasi berdasarkan negara, produk, dan beberapa layanan mungkin tidak tersedia di wilayah Anda.

- Bantuan teknik online: [www.dell.com/support/monitors](http://www.dell.com/support/monitors)
- Dengan menghubungi Dell: [www.dell.com/contactdell](http://www.dell.com/contactdell)