



**צג AW2521HFL/AW2521HF של  
Alienware  
מדריך למשתמש**

**A L I E N W A R E™** 

**דגם: AW2521HFL/AW2521HF  
דגם רגולטורי: AW2521HFb**

# הערות, הודעות ואזהרות

הערה: הערה מתווה מידע חשוב שסייע לך להשתמש במחשב שלך בצורה טובה יותר. 

זהירות: זהירות מתווה שקיים סיכון לנזק אפשרי לחומרה או לאובדן נתונים אם לא ממלאים אחר ההוראות. 

אזהרה: אזהרה מתווה אפשרות של נזק לרכוש, פגיעה גופנית או מוות. 

© 2020 Dell Inc. או חברות הבת שלה. כל הזכויות שמורות. Dell, EMC, וסימנים רשומים אחרים הם סימנים רשומים של Dell Inc. או של חברות הבת שלה. סימנים מסחריים אחרים עשויים להיות סימנים מסחריים של הבעלים שלהם בהתאמה.

12 - 2020

Rev. A03

# תוכן העניינים

6	אודות הצג שלך
6	תוכן האריזה
8	תכונות המוצר
9	זיהוי חלקים ופקדים
9	מבט מלפנים
10	מבט מאחור
11	תצוגה אחורית ותחתית
12	מפרט הצג
14	מפרט רזולוציה
14	מצבי וידאו נתמכים
14	מצבי תצוגה מוגדרים מראש
15	מפרט חשמלי
16	תכונות פיזיות
17	מאפייני סביבה
18	תפקידי פינים
19	יכולת "הכנס הפעל"
20	ממשק אפיק טורי אוניברסלי (USB)
20	מחבר USB במעלה
21	מחבר USB במורד
21	יציאות USB
21	איכות צגי LCD ומדיניות פיקסלים
22	הנחיות לתחזוקה
22	ניקוי הצג
23	התקנת הצג
23	חיבור המעמד
27	חיבור המחשב
28	הסרת מעמד הצג

30	התקנת VESA על הקיר (אופציונלי)
<b>31</b>	<b>הפעלת הצג</b>
31	הפעל את הצג
31	שימוש בבקר הג'ויסטיק
32	שימוש בפקדי הלוח האחורי
33	שימוש בתפריט תצוגת המסך (OSD)
33	גישה למערכת התפריטים
44	הודעת אזהרה בתצוגת המסך
47	נעילת לחצני בקרת הלוח האחורי
47	הגדרת רזולוציה מקסימלית
48	שימוש בהטיה, בסביבול ובהרחבה האנכית
48	הרחבות הטיה וסביבול
49	הרחבה אנכית
49	סיבוב הצג
50	יש לסובב בכיוון השעון
50	יש לסובב נגד כיוון השעון
51	התאמת הגדרות תצוגת הסיבוב של המערכת
<b>52</b>	<b>שימוש באפליקציית AlienFX</b>
52	דרישות מקדימות
52	התקנת AWCC באמצעות עדכון של Windows
52	התקנת AWCC מאתר התמיכה של Dell
53	ניווט בחלון AlienFX
54	יצירת ערכת נושא
55	הגדרת האפקטים של התאורה
<b>59</b>	<b>פתרון בעיות</b>
59	בדיקה עצמית
60	אבחון מובנה
61	בעיות נפוצות
63	בעיות ספציפיות של המוצר
64	בעיות ספציפיות בממשק (USB) Universal Serial Bus

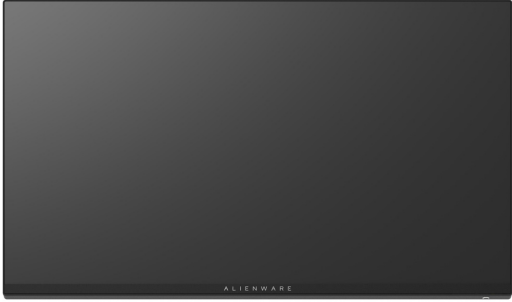


<b>65</b>	.....	<b>נספח</b>
65	.....	הודעות FCC (ארה"ב בלבד) ומידע נוסף על תקנות
65	.....	לפניה ל-Dell

# אודות הצג שלך

## תוכן האריזה

הצג שרכשת מגיע עם כל הרכיבים המוצגים להלן. אם חסר מי מהרכיבים, יש לפנות לתמיכה הטכנית של Dell. למידע נוסף, ראה [לפניה ל-Dell](#).

 הערה: יתכן שרכיבים מסוימים הם אופציונליים, ועשויים שלא ייכללו עם הצג שלך. ייתכן שלא ניתן יהיה להשתמש בתכונות או במדיה מסוימות במדינות מסוימות.

תיאור רכיב	תמונת רכיב
צג	
רגל המעמד	
בסיס המעמד	

<p>כיסוי I/O</p>	
<p>כבל חשמל (שונה בהתאם למדינה)</p>	
<p>כבל DisplayPort ל-DisplayPort (DisplayPort)</p>	
<p>כבל HDMI</p>	
<p>כבל USB 3.0 במעלה (מאפשר שימוש ביציאות USB שבצג)</p>	
<ul style="list-style-type: none"> <li>• מדריך התקנה מהירה</li> <li>• מידע אודות בטיחות, סביבה ותקינה</li> <li>• גלויית היכרות של Alienware</li> </ul>	

## תכונות המוצר

הצג **Alienware 25 Gaming** זמין בשתי וריאציות של צבעים: הצד החשוך של הירח (AW2521HF) ואור ירח (AW2521HFL). שני הצגים מציעים מטריצה פעילה, טרנזיסטור סרט דק (TFT), תצוגת גביש נוזלי (LCD) ותאורה אחורית של LED. תכונות הצג כוללות:

- שטח גלוי של 62.2 ס"מ (24.5 אינץ') (נמדד באלכסון). רזולוציה: עד ל-1920 × 1080 באמצעות DisplayPort ו-HDMI, עם תמיכה במסך מלא או ברזולוציות נמוכות יותר, ותמיכה בקצב ריענון גבוה של 240 Hz.
- NVIDIA® G-SYNC® Compatible Certification ו-AMD FreeSync™ Premium Technology מפחית למינימום עיוותים גרפיים כגון קריעת מסך וגמגום למשחק חלק וזורם יותר.
- קיימת תמיכה בקצב רענון גבוה ביותר של 240 Hz, עם זמן תגובה מהיר של 1 ms אפור לאפור במצב **Extreme "אקסטרים"**.
- סולם צבעים של 99% sRGB.
- יכולת כיוון הטייה, סביבול, ציר, וגובה.
- מעמד ניתק וחורים להתקן תלייה Video Electronics Standards Association (VESA™) 100 מ"מ לפתרונות תלייה גמישים.
- קישוריות דיגיטלית באמצעות DisplayPort אחת ו-2 יציאות HDMI.
- מצויד ביציאת USB אחת במעלה וב-4 יציאות USB במורד.
- יכולת "הכנס והפעל", אם נתמכת במערכת שלך.
- כיווני תצוגת מסך (OSD) להגדרה קלה ולמיטוב של המסך.
- AW2521HF/AW2521HFL האפליקציה מציעה מספר מצבים מוגדרים מראש כולל FPS (משחק ירי בגוף ראשון), RTS/MOBA (אסטרטגיה בזמן אמת), RPG (משחק תפקידים), SPORTS (מירוץ) ושלושה מצבי משחק מותאמים אישית בהתאם להעדפת המשתמש. בנוסף, מסופקות תכונות מפתח לשיפור חוויית המשחק כגון "טיימר", Frame Rate "קצב מסגרות" ו-Display Alignment "כיוון התצוגה" כדי לעזור לשפר את ביצועי הגיימר ולספק את היתרון הטוב ביותר למשחק.
- $W \geq 0.3$  במצב המתנה.
- מיטוב נוחות לעיניים עם מסך שלא מרצד.

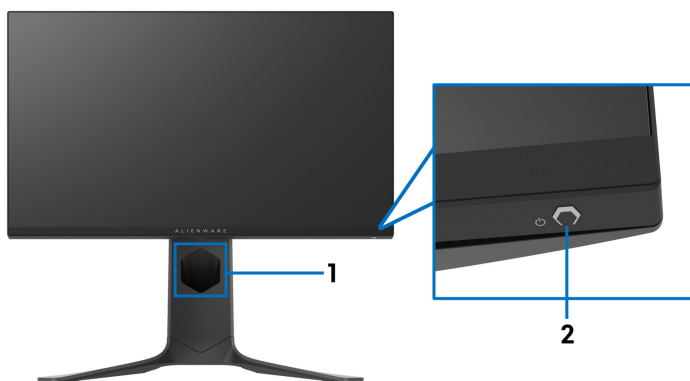
**⚠ אזהרה: ההשפעות האפשריות לטווח ארוך של פליטת אור כחול מהצג עלולות לגרום נזק לעיניים, כולל עייפות לעיניים, מתח עיני דיגיטלי וכו'. תכונת ComfortView מיועדת להפחית את כמות האור הכחול שנפלט מהצג כדי למטב את הנוחות לעיניים.**

\* ניתן להשיג את המצב של 1 מילישניות של אפור לאפור במצב **Extreme "אקסטרים"** כדי להפחית טשטוש תנועה גלוי ולשפר את התגובתיות של התמונה. עם זאת, יתכן שזה יציג פריטים חזותיים קלים ובלתיים בתמונה. הואיל וכל הגדרות מערכת וצורכי כל גיימר הם שונים, Alienware ממליצים שהמשתמשים ינסו את המצבים השונים כדי למצוא את ההגדרה שמתאימה להם.

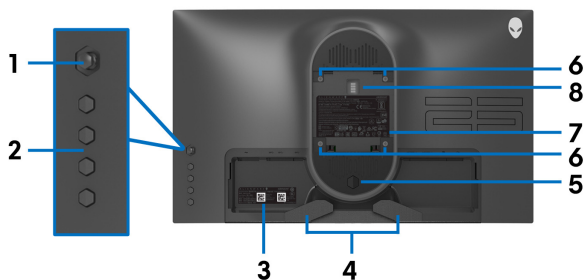


## זיהוי חלקים ופקדים

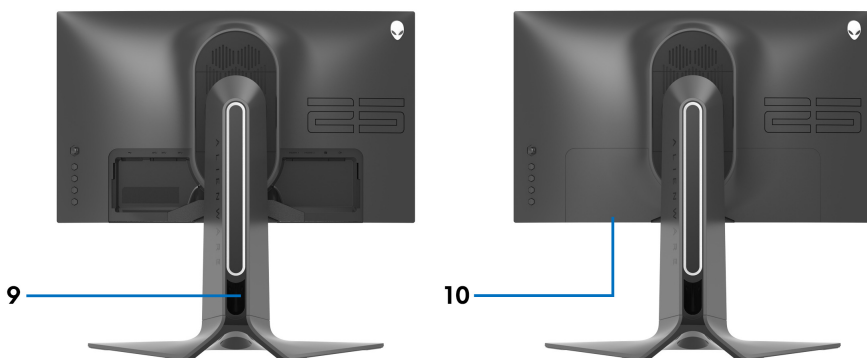
### מבט מלפנים



שימוש	תיאור	תווית
לארגון הכבלים באופן מסודר.	חריץ לניהול הכבל (בצד הקדמי של המעמד)	1
להפעלה או כיבוי של הצג. נורית המאירה באור כחול רציף מתווה שהצג פעיל ומתפקד כשורה. נורית שמהבהבת באור לבן מתווה שהצג במצב המתנה.	לחצן הפעלה/כיבוי (כולל נורית חיווי)	2



מבט מאחור ללא מעמד הצג

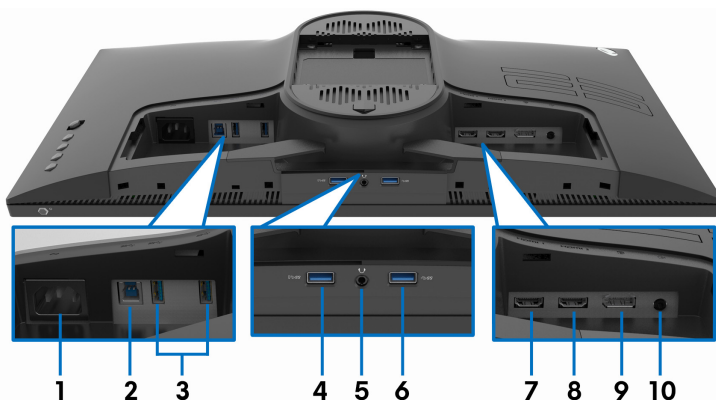


מבט מאחור עם מעמד הצג

תווית	תיאור	שימוש
1	ג'ויסטיק	יש להשתמש בו כדי לשלוט בתפריט תצוגת המסך (OSD).
2	לחצני פונקציות	למידע נוסף, ראה <b>הפעלת הצג</b> .
3	תווית ברקוד, מספר סידורי ותג שירות	יש להשתמש בתווית זו לסימוכין אם עליך לפנות אל Dell לקבלת תמיכה טכנית.
4	מהדקים לניהול כבלים	לארגון הכבלים באופן מסודר.
5	לחצן לשחרור מעמד	משחרר את המעמד מהצג.
6	פתחי הרכבה VESA (100 מ"מ × 100 מ"מ) (מאחורי מסכה VESA)	צג מורכב על הקיר באמצעות ערכת הרכבה לקיר תואמת VESA (100 מ"מ × 100 מ"מ).
7	תווית רגולטורית	מפרטת את האישורים הרגולטורים.

8	מחבר תחנת עגינה	כשרגל המעמד מוצמדת לצג, מחבר העגינה מספק חשמל לתאורה של המעמד.
9	חריץ לניהול הכבל (בצד האחורי של המעמד)	לארגון כבלים על ידי ניתובם דרך חריץ זה.
10	כיסוי I/O	מגן על יציאות I/O.

### תצוגה אחורית ותחתית



### תצוגה אחורית ותחתית ללא מעמד הצג

תווית	תיאור	שימוש
1	מחבר חשמלי	יש לחבר את כבל החשמל (כלול עם הצג שלך).
2	יציאת USB במעלה	יש לחבר את כבל ה-USB (כלול עם הצג שלך) ליציאה זו ולמחשבך כדי לאפשר את יציאות ה-USB בצג שלך.
3	יציאות USB 3.0 (2)	מחברות את מכשיר ה-USB שברשותך*. <b>הערה:</b> לשימוש ביציאות אלו, עליך לחבר את כבל ה-USB (כלול עם הצג שלך) ליציאה במעלה של ה-USB בצג ולמחשבך.
4	יציאת USB 3.0 עם טעינת חשמל	יש לחבר כדי לטעון את מכשיר ה-USB.
5	יציאה לאוזניות	חבר את האוזניות או הרמקולים. <b>זהירות:</b> הגדלת פלט השמע למעלה מ-50% בעוצמת הקול או באקולייזר עשויה להגדיל את והמתח החשמלי של הפלט באוזניות, ולפיכך להגביר את רמות לחץ הצליל.

מחברות את מכשיר ה-USB שברשותך.* <b>הערה:</b> לשימוש ביציאות אלו, עליך לחבר את כבל ה-USB (כלול עם הצג שלך) ליציאה במעלה של ה-USB בצג ולמחשבך.	יציאת USB 3.0	6
יש לחבר למחשב או למכשיר פלט HDMI אחר.	יציאת HDMI (HDMI 1)	7
יש לחבר למחשב או למכשיר פלט HDMI אחר.	יציאת HDMI (HDMI 2)	8
יש לחבר למחשב או למכשיר פלט DisplayPort אחר.	DisplayPort	9
חבר את הרמקולים שלך. <b>הערה:</b> יציאה זו לא תומכת באוזניות.	יציאת קו יוצא	10

\* כדי להימנע מהפרעה לאותות, לאחר חיבור מכשיר USB אלחוטי ליציאת USB במורד, לא מומלץ לחבר אף מכשיר USB אחר ליציאה/ות הסמוכה/ות.

## מפרט הצג

AW2521HFL/AW2521HF	דגם
TFT LCD	סוג מסך
מטריצה פעילה - TFT LCD	טכנולוגיית לוח
IPS מהיר	יחס גובה/רוחב
16:9	תמונה לצפייה
622.28 מ"מ (24.5 אינץ')	אלכסוני
543.744 מ"מ (21.41 אינץ')	רוחב (אזור פעיל)
302.616 מ"מ (11.91 אינץ')	גובה (אזור פעיל)
164545.63 מ"מ <sup>2</sup> (255.04 אינץ' <sup>2</sup> )	סך האזור
0.2832 מ"מ x 0.2802 מ"מ	גובה פיקסל
90	פיקסל לאינץ' (PPI)
	זווית צפייה
178° (טיפוסי)	מאונך
178° (טיפוסי)	אופקי
400 cd/m <sup>2</sup> (טיפוסי)	פלט בהיקות
1000 ל-1 (טיפוסי)	יחס ניגודיות
טיפול נגד בוחק במסנן המקטב הקדמי (דיסטורשן 25%, 3H)	ציפוי פני התצוגה
WLED	תאורה אחורית

<p>1 מילישניות של אפור לאפור במצב <b>Extreme "אקסטרים"</b>  2 מילישניות של אפור לאפור במצב <b>Super Fast "סופר מהיר"</b>  4 מילישניות של אפור לאפור במצב <b>Fast "מהיר"</b></p> <p>* השגת זמן תגובה של 1 ms אפור לאפור במצב <b>Extreme "אקסטרים"</b> כדי להפחית טשטוש תנועה גלוי ולשפר את התגובתיות של התמונה. עם זאת, יתכן שזה יציג עצמים ויזואליים קלים בתמונה. הואיל וקביעת תצורה של כל מחשב וצורכי כל גיימר הם שונים, מומלץ על ידי Alienware שמשתמשים יתנסו עם המצבים השונים כדי למצוא את ההגדרה שמתאימה להם.</p>	<p>זמן תגובה</p>
<p>16.78 מיליון צבעים</p>	<p>עומק צבע</p>
<p>sRGB 99% (טיפוסי)</p>	<p>סולם צבעים</p>
<ul style="list-style-type: none"> <li>• רכזת USB 3.0 במהירות-על (עם יציאת USB 3.0 אחת במעלה)</li> <li>• 4 × יציאות USB 3.0 במורד (כולל יציאה 1 שתומכת בטעינה חשמלית)</li> </ul>	<p>התקנים מובנים</p>
<ul style="list-style-type: none"> <li>• 1 × DisplayPort גירסה 1.2 (אחורית)</li> <li>• 2 × יציאת HDMI גירסה 2.0 (אחורית)</li> <li>• 1 × יציאת USB 3.0 במעלה (אחורית)</li> <li>• 3 × יציאות USB 3.0 במורד (תחתיות: 1; אחוריות: 2)</li> <li>• 1 × USB 3.0 במורד הזרם עם יכולת טעינת BC1.2 ב-A2 (מקסימום) (תחתית)</li> <li>• 1 × יציאה לאוזניות (תחתית)</li> <li>• 1 × שקע קו שמע יוצא (אחורית)</li> </ul>	<p>קישוריות</p>
<p>רוחב מסגרת צג (קצה צג לאזור פעיל)</p>	
<p>5.27 מ"מ</p>	<p>ראש</p>
<p>5.27 מ"מ/5.27 מ"מ</p>	<p>שמאל/ימין</p>
<p>14.19 מ"מ</p>	<p>תחתית</p>
<p>יכולת כוונון</p>	
<p>0 עד 130 מ"מ</p>	<p>מעמד בעל כיוון גובה</p>
<p>-5° עד 21°</p>	<p>הטיה</p>
<p>-20° עד 20°</p>	<p>סביבול</p>
<p>-90° עד 90°</p>	<p>ציר</p>
<p>תכונת סידור בקלות ותכונות מפתח אחרות</p>	<p>תאימות Dell Display Manager (DDM)</p>

## מפרט רזולוציה

AW2521HFL/AW2521HF		דגם
HDMI 2.0	DisplayPort 1.2	
30 עד 255 kHz (אוטומטי)	255 עד 255 kHz (אוטומטי)	טווח סריקה אופקי
48 עד 240 Hz (אוטומטי)	48 עד 240 Hz (אוטומטי)	טווח סריקה אנכי
1080 × 1920 ב-240 Hz	1080 × 1920 ב-240 Hz	רזולוציה קבועה מראש מקסימלית

### מצבי וידאו נתמכים

AW2521HFL/AW2521HF	דגם
FHD ,1080p ,1080i ,720p ,576p ,576i ,480p ,480i	יכולות תצוגת וידיאו (ניגון HDMI ו-DisplayPort)

### מצבי תצוגה מוגדרים מראש

קוטביות סנכרון (אנכי/אופקי)	שעון פיקסלים (MHz)	תדר אנכי (Hz)	תדר אופקי (kHz)	מצב תצוגה
-/-	25.2	59.9	31.5	480 x 640 ,VESA
-/-	31.5	75.0	37.5	480 x 640 ,VESA
+/-	28.3	70.1	31.5	400 x 720 ,IBM
+/+	40.0	60.3	37.9	600 x 800 ,VESA
+/+	49.5	75.0	46.9	600 x 800 ,VESA
-/-	65.0	60.0	48.4	768 x 1024 ,VESA
+/+	78.8	75.0	60.0	768 x 1024 ,VESA
+/+	108.0	75.0	67.5	864 x 1152 ,VESA
+/+	108.0	60.0	64.0	1024 x 1280 ,VESA
+/+	135.0	75.0	80.0	1024 x 1280 ,VESA
+/+	108.0	60.0	60.0	900 x 1600 ,VESA
+/+	148.5	60.0	67.5	1080 x 1920 ,VESA
-/+	285.5	120.0	137.3	1080 x 1920
-/+	346.5	144.0	166.6	1080 x 1920
-/+	567.4	240.0	278.1	1080 x 1920

הערה: צג זה תומך ב- AMD FreeSync™ Premium Technology 

דגם	AW2521HFL/AW2521HF
אותות קלט וידאו	DisplayPort 1.2/*HDMI 2.0, 600 mV לכל שורה דיפרנציאלית, עכבת קלט של 100 ohm לכל זוג דיפרנציאלי.
מתח כניסה AC/תדר/זרם	VAC 100 עד VAC 240 / 50 Hz או 60 Hz $\pm$ 3 Hz / 1.5 A (טיפוסי)
זרם נהירה	<ul style="list-style-type: none"> <li>120 V : 30 A (לכל היותר) בטמפרטורה של 0°C (התחלה קרה)</li> <li>240 V : 60 A (לכל היותר) בטמפרטורה של 0°C (התחלה קרה)</li> </ul>
צריכת חשמל	<ul style="list-style-type: none"> <li>0.2 W (מצב כבוי)<sup>1</sup></li> <li>0.3 W (מצב המתנה)<sup>1</sup></li> <li>20.4 W (מצב פעיל)<sup>1</sup></li> <li>72 W (מקס')<sup>2</sup></li> <li>17.18 W (Pon)<sup>3</sup></li> <li>55.52 kWh (TEC)<sup>3</sup></li> </ul>

\* אינו תומך במפרט האופציונלי של HDMI 2.0, כולל בקרת מוצרי צריכה אלקטרונית (CEC), ערוץ HDMI Ethernet (HEC), ערוץ שמע חוזר (ARC), סטנדרטי לתבנית ולרזולוציות תלת-מימד וסטנדרטי לרזולוציית קולנוע דיגיטלי 4K.

<sup>1</sup> כפי שמוגדר בתקנות EU 2019/2021 ו-EU 2019/2013.

<sup>2</sup> הגדרת בהירות וניגודיות מקסימליות עם טעינת חשמל מקסימלית בכל יציאות USB.

<sup>3</sup> Pon: צריכת חשמל במצב הפעלה נמדדת עם הפניה לאמצעי בדיקת Energy Star.

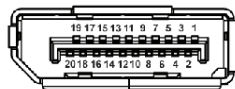
TEC: צריכת החשמל הכוללת ב-kWh נמדדת עם הפניה לאמצעי בדיקת Energy Star. מסמך זה מיועד למטרת מידע בלבד, ומשקף ביצועים במעבדה. יתכן שביצועי המוצר שלך יהיו שונים, בהתאם לתוכנה, לרכיבים ולציוד ההיקפי שהזמנת, ואין חובה לעדכן מידע דנן. בהתאם, אין על הלקוח להסתמך על מידע זה בעת קבלת החלטה לגבי סביליות חשמליות או אחרת. אין אחריות לגבי הדיוק או שלמות המידע שניתן במפורש או במרומז.

AW2521HFL/AW2521HF	דגם
<ul style="list-style-type: none"> <li>• דיגיטלי: HDMI, 19 פינים</li> <li>• דיגיטלי: DisplayPort, 20 פינים</li> <li>• אפיק טורי אוניברסלי: USB, 9 פינים</li> </ul>	<p><b>סוג כבל אות</b></p>
<p><b>הערה:</b> הצגים של Dell מיועדים לעבוד באופן מיטבי עם כבלי הווידיאו שנכללו עם הצג שלך. הואיל ואין ל-Dell שליטה על ספקי הכבלים השונים בשוק, סוגי החומרים, מחברים והתהליך שמשמש לייצור כבלים אלו, לא ניתנת ערובה על ידי Dell על ביצועי וידיאו לגבי כבלים שלא נכללו עם הצג של Dell שלך.</p>	
<p><b>מימדים (כולל מעמד)</b></p>	
526.08 מ"מ (20.71 אינץ')	גובה (מורחב)
421.21 מ"מ (16.58 אינץ')	גובה (דחוס)
556.29 מ"מ (21.90 אינץ')	רוחב
251.92 מ"מ (9.92 אינץ')	עומק
<p><b>מימדים (לא כולל מעמד)</b></p>	
328.24 מ"מ (12.92 אינץ')	גובה
556.29 מ"מ (21.90 אינץ')	רוחב
72.95 מ"מ (2.87 אינץ')	עומק
<p><b>מימדי המעמד</b></p>	
436.80 מ"מ (17.20 אינץ')	גובה (מורחב)
421.21 מ"מ (16.58 אינץ')	גובה (דחוס)
465.30 מ"מ (18.32 אינץ')	רוחב
251.92 מ"מ (9.92 אינץ')	עומק
<p><b>משקל</b></p>	
11.72 ק"ג (25.84 פאונד)	משקל כולל אריזה
7.46 ק"ג (16.45 פאונד)	המשקל כולל את מכלול המעמד והכבלים
4.15 ק"ג (9.15 פאונד)	משקל ללא מכלול המעמד (להרכבה על הקיר או לשיקולי הרכבת VESA - ללא כבלים)
3.21 ק"ג (7.08 פאונד)	משקל מכלול המעמד
17 ± 3 (רק הסנטר הקדמי)	מסגרת קדמית מבריקה

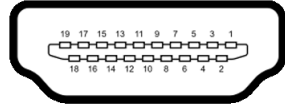


<b>דגם</b>	<b>AW2521HFL/AW2521HF</b>
<b>תקנים תואמים</b>	
	זכוכית שאינה מכילה ארסן וכספית בלוח בלבד
<b>טמפרטורה</b>	
בפעולה	0°C עד 40°C (32°F עד 104°F)
לא בפעולה	<ul style="list-style-type: none"> <li>• אחסון: -20°C עד 60°C (-4°F עד 140°F)</li> <li>• משלוח: -20°C עד 60°C (-4°F עד 140°F)</li> </ul>
<b>לחות</b>	
בפעולה	10% עד 80% (ללא התעבות)
לא בפעולה	<ul style="list-style-type: none"> <li>• אחסון: 5% עד 90% (ללא התעבות)</li> <li>• משלוח: 5% עד 90% (ללא התעבות)</li> </ul>
<b>גובה</b>	
בפעולה	5,000 מ' (16,404 רגל) (מקסימום)
לא בפעולה	12,192 מ' (40,000 רגל) (מקסימום)
<b>פיזור תרמי</b>	<ul style="list-style-type: none"> <li>• 245.66 BTU/לשעה (מקסימום)</li> <li>• 81.89 BTU/לשעה (טיפוסי)</li> </ul>

מחבר DisplayPort



מספר פיין	צד 20 פינים של כבל האותות המחובר
1	ML3 (n)
2	GND
3	ML3 (p)
4	ML2 (n)
5	GND
6	ML2 (p)
7	ML1 (n)
8	GND
9	ML1 (p)
10	ML0 (n)
11	GND
12	ML0 (p)
13	GND
14	GND
15	AUX (p)
16	GND
17	AUX (n)
18	זיהוי חיבור חם
19	חזרה PWR
20	DP_PWR V 3.3+




מספר פין	צד 19 פינים של כבל האותות המחובר
1	TMDS DATA 2+
2	מגן TMDS DATA 2
3	TMDS DATA 2-
4	TMDS DATA 1+
5	מגן TMDS DATA 1
6	TMDS DATA 1-
7	TMDS DATA 0+
8	מגן TMDS DATA 0
9	TMDS DATA 0-
10	TMDS CLOCK+
11	מגן TMDS CLOCK
12	TMDS CLOCK-
13	CEC
14	שמור (אין חיבור במכשיר)
15	(SCL) DDC CLOCK
16	(SDA) DDC DATA
17	הארקה CEC/DDC
18	מתח V 5+
19	זיהוי חיבור חם

### יכולת "הכנס הפעל"


אפשר להתקין את הצג בכל מערכת התומכת ב"הכנס והפעל". הצג מספק אוטומטית למחשב את נתוני EDID (Extended Display Identification Data) שלו תוך שימוש בפרוטוקולי DDC (Display Data Channel) ומאפשר למחשב להגדיר את עצמו ולמטב את ביצועי הצג. ברוב המקרים, התקנת הצג תתבצע אוטומטית; תוכל לבחור הגדרות שונות אם תרצה בכך. לפרטים נוספים אודות שינוי הגדרות הצג, ראה [הפעלת הצג](#).

## ממשק אפיק טורי אוניברסלי (USB)

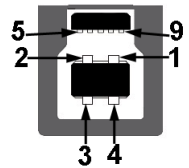
סעיף זה מספק פרטים אודות יציאות ה-USB הזמינות בצג.

הערה: צג זה תומך ב-USB 3.0 במהירות-על. 

מהירות העברה	קצב נתונים	צריכת חשמל*
מהירות-על	5 Gbps	W 4.5 (מקס', כל יציאה)
מהירות גבוהה	480 Mbps	W 4.5 (מקס', כל יציאה)
מהירות מלאה	12 Mbps	W 4.5 (מקס', כל יציאה)

\* עד ל-2 A ביציאת USB במורד (עם סמל סוללה ) עם מכשירים שתומכים בגירסת טעינת סוללה או מכשירי USB רגילים.

### מחבר USB במעלה



מספר פין	צד 9 פינים של המחבר
1	VCC
2	D-
3	D+
4	GND
5	SSTX-
6	SSTX+
7	GND
8	SSRX-
9	SSRX+

## מחבר USB במורד




מספר פיין	צד 9 פינים של המחבר
1	VCC
2	D-
3	D+
4	GND
5	SSRX-
6	SSRX+
7	GND
8	SSTX-
9	SSTX+

### יציאות USB

- 1 × במעלה - אחורית
- 2 × במורד - אחורית
- 2 × במורד - תחתית

יציאת טעינת חשמל - היציאה עם הסמל ; תומכת ביכולת טעינת זרם מהירה של A אם המכשיר תומך ב-BC1.2.

 **הערה:** לשימוש בפונקציונליות USB 3.0 יש צורך במחשב שתומך ב-USB 3.0.

 **הערה:** יציאות ה-USB של הצג פועלות רק כשהצג מופעל או במצב המתנה. אם תכבה את הצג ולאחר מכן תדליק אותו, ייתכן שיארכו מספר שניות לצידוד ההיקפי שלו כדי לחזור לפעול כרגיל.

### איכות צגי LCD ומדיניות פיקסלים

בתהליך הייצור של צג LCD, פעמים רבות פיקסל אחד או יותר מתקבעים במצב שאינו ניתן לשינוי. קשה להבחין בפיקסלים הללו והם אינם משפיעים על האיכות או על היכולת להשתמש בתצוגה. למידע נוסף אודות האיכות של צגי Dell ומדיניות הפיקסלים, [www.dell.com/support/monitors](http://www.dell.com/support/monitors).

## הנחיות לתחזוקה

### ניקוי הצג

⚠ **זהירות: יש לקרוא ולמלא אחר הוראות בטיחות טרם ניקוי הצג.**


⚠ **אזהרה: טרם ניקוי הצג, יש לנתק את כבל החשמל שלו מהשקע החשמלי.**

מומלץ לפעול בהתאם להוראות שברשימה הבאה להוצאה מהאריזה, לניקוי או לטיפול בצג:

- לניקוי המסך האנטי-סטטי, יש להרטיב קלות מטלית רכה ונקייה במים. במידת האפשר, יש להשתמש במטלית מיוחדת לניקוי מסכים או בתמיסה מתאימה לציפוי האנטי-סטטי. אין להשתמש בבנזין, במדלל, באמוניה, בחומרי ניקוי שוחקים או באוויר דחוס.
- יש לנקות את הצג בעזרת מטלית לחה ופושרת. יש להימנע משימוש בחומרי ניקוי מכל סוג, משום שחלק מחומרים אלו משאירים ציפוי לבנבן על הצג.
- אם הבחנת באבקה לבנה כשפרקת את הצג, יש לנגב אותה בעזרת מטלית.
- יש לטפל בזehירות בצג, משום שצג בצבע כהה עלול להישרט ולהראות יותר סימני שחיקה לבנים מאשר צג בצבע בהיר.
- כדי לשמור על איכות התמונה הטובה ביותר בצג שלך, יש להשתמש בשומר מסך משתנה דינמי, ולכבות את הצג כשאינו בשימוש.

# התקנת הצג

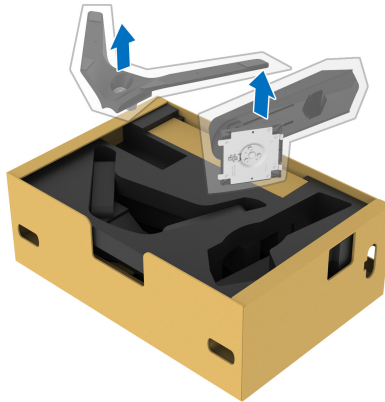
## חיבור המעמד

הערה: המעמד לא מותקן במפעל. 

הערה: ההוראות הבאות חלות רק על המעמד שנשלח עם הצג שלך. אם אתה מחבר מעמד שקנית מכל מקור אחר, עליך למלא אחר ההוראות ההתקנה שנכללו עם המעמד. 

זהירות: מילוי אחר השלבים הבאים חשוב כדי להגן על המסך המעוקל שלך. נא למלא אחר ההוראות להלן כדי לסיים את ההתקנה. 

1. יש להסיר את רגל המעמד ואת בסיס המעמד מריפוד האריזה.



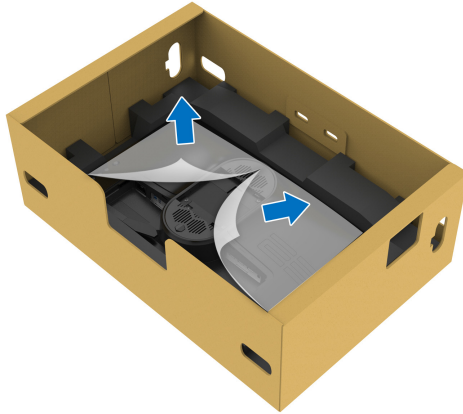
2. יש ליישר ולהציב את רגל המעמד על בסיס המעמד.

3. יש לפתוח את ידית הבורג בתחתית בסיס המעמד, ולסובב אותה בכיוון השעון כדי לאבטח את הרכבת המעמד.

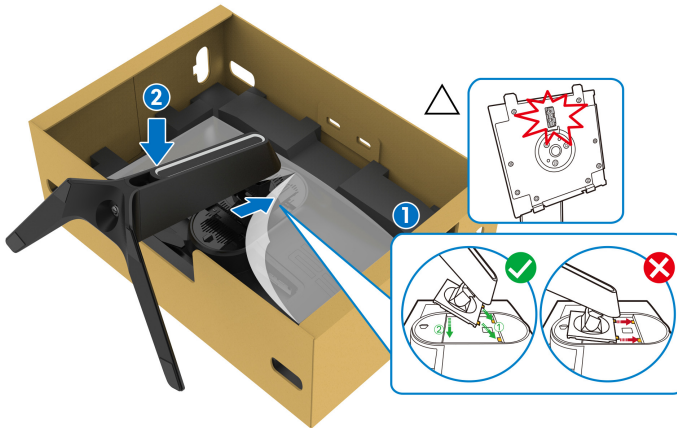
4. סגור את ידית הבורג.



5. פתח את כיסוי המגן שעל הצג כדי לגשת לחריץ ה-VESA בצג.



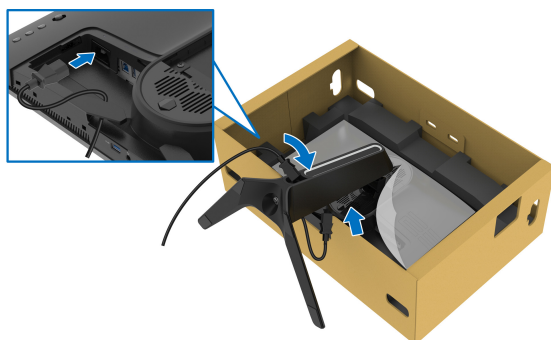
⚠ **זהירות:** בעת חיבור הרכב המעמד לתצוגה, אין להניח את רגל המעמד ישירות על הלוח האחורי של התצוגה. זה עלול להזיק לפיני הפוגו במעמד עקב יישור לקוי. 6. יש להחליק בזהירות את הלשוניות ברגל המעמד לחריצים בכיסוי גב התצוגה, ולהנמיך את הרכבת המעמד כדי לנעול אותה במקומה בנקישה.





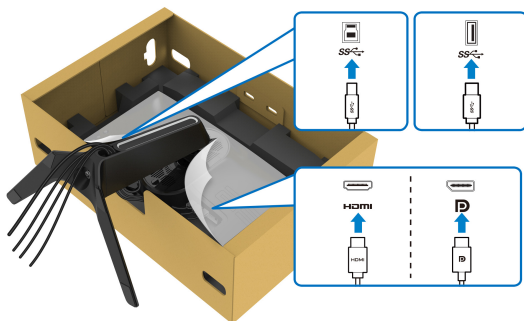
7. יש לנתב את הכבל דרך חריץ ניהול הכבלים שבמעמד, ודרך תופסן ניהול הכבלים שבגב התצוגה.


8. חבר את כבל החשמל לצג.



9. יש לנתב את הכבלים הנדרשים, כגון כבל USB במעלה הזרם, כבלי USB במורד הזרם (אופציונלי, הכבלים לא נכללים), כבל HDMI, וכבל DisplayPort דרך חריץ ניהול כבלים במעמד.

10. חבר את הכבלים הנדרשים לצג.



 הערה: הצגים של Dell מיועדים לפעול באופן מיטבי עם הכבלים שנכללו באריזה. Dell אינה מעניקה ערובה לאיכות הווידאו והביצועים כשנעשה שימוש בכבלים שלא נשלחו על ידי Dell.

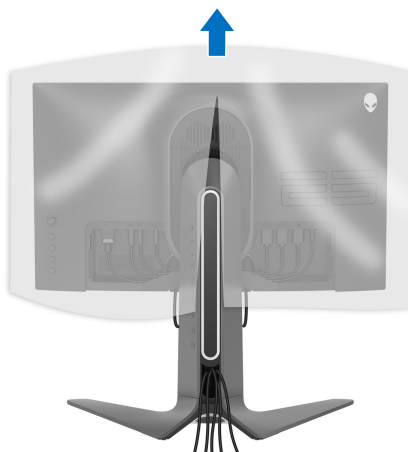
 הערה: יש לנתב בצורה מסודרת כל אחד מהכבלים כך שהם מאורגנים לפני שכיסוי ה-I/O מותקן.

 זהירות: אין לחבר כבל חשמל לשקע בקיר או להפעיל את הצג עד שקיבלת את ההוראה לעשות זאת.

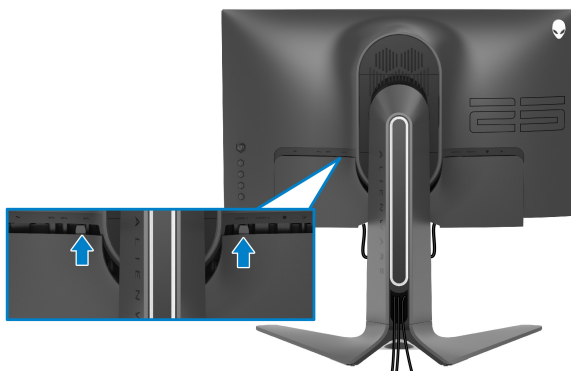
**11.** יש להחזיק את רגל המעמד, ולהרים בזהירות את הצג; לאחר מכן יש להניח אותו על משטח שטוח.



**12.** יש להסיר את הכיסוי המגן מהצג. **⚠** זיהרות: אחוז היטב ברגל המעמד דבעת הרמת הצג כדי להימנע מנזק בשוגג.



13. יש להחליק את הלשוניות שבכיסוי I/O לחריצים שבכיסוי גב התצוגה עד שיינעלו למקומם בנקישה.



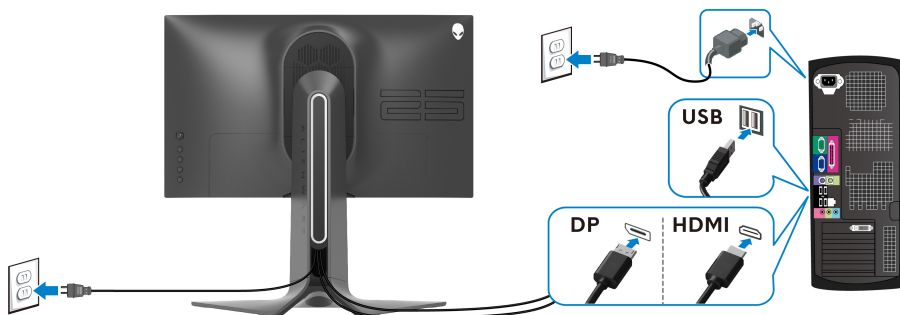
הערה: יש לוודא שכל הכבלים עוברים דרך כיסוי ה-I/O וחרוץ ניהול הכבלים ברגל המעמד.

### חיבור המחשב

⚠ אזהרה: לפני שתתחיל בהליך כלשהו מסעיף זה, יש למלא אחר **הוראות בטיחות**.

הערה: אין לחבר בו-זמנית את כל הכבלים למחשב.

הערה: התמונות משמשות למטרת המחשה בלבד. מראה המחשב עשוי להיות שונה. לחיבור הצג אל המחשב:



1. יש לחבר את הקצה השני של כבל DisplayPort או HDMI למחשב.
2. חבר את הקצה השני של כבל USB 3.0 במעלה הזרם ליציאת USB 3.0 מתאימה במחשב.
3. חבר התקני הצידוד ההיקפי USB 3.0 ליציאות USB 3.0 במורד הזרם שבצג.
4. חבר את כבלי החשמל של המחשב ושל הצג לשקע חשמל בקיר.

5. הדלק את הצג ואת המחשב.

אם מוצגת תמונה, ההתקנה הסתיימה. אם לא מוצגת תמונה, ראה סעיף **בעיות נפוצות**.

## הסרת מעמד הצג

**הערה:** כדי למנוע שריטות בתצוגה בעת הסרת המעמד, יש לוודא שהצג מונח על משטח רך ונקי.

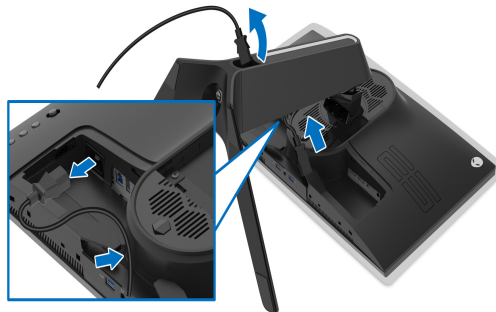
**הערה:** ההוראות הבאות חלות רק על חיבור המעמד שנשלח עם הצג שלך. אם אתה מחבר מעמד שקנית מכל מקור אחר, עליך למלא אחר הוראות ההתקנה שנכללו עם המעמד.

להסרת המעמד:

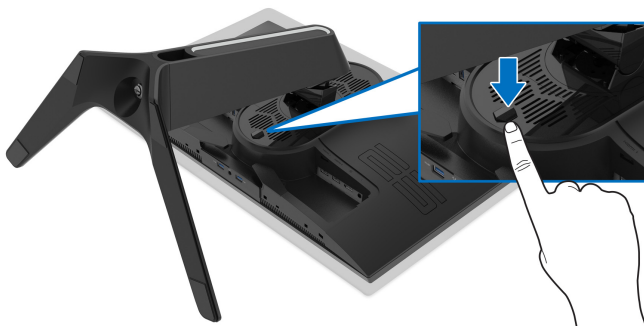
1. כבה את הצג.
2. נתק את הכבלים מהמחשב.
3. יש להניח את הצג על מטלית רכה או כרית.
4. יש להחליק בזבירות את כיסוי I/O מהצג ולהסירו.



5. יש לנתק את הכבלים מהצג, ולהחליק אותם דרך חריץ ניהול הכבלים ברגל המעמד.



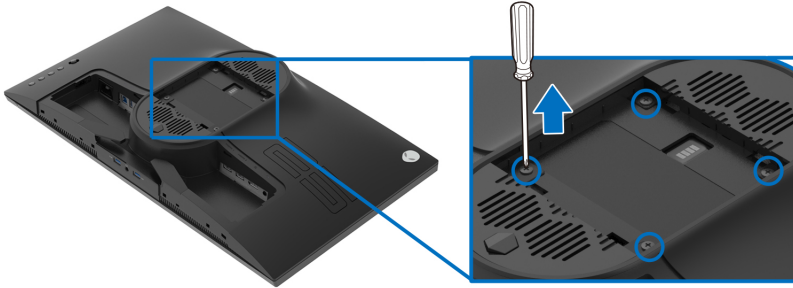
6. לחץ והחזק את לחצן שחרור המעמד.



7. יש להרים את המעמד ולהרחיק אותו מהצג.




## התקנת VESA על הקיר (אופציונלי)



(מידות הבורג: 10 x M4 מ"מ)

יש לעיין בהוראות שצורפו לערכת התלייה על הקיר תואמת VESA.

1. הנח את לוח הצג על מטלית רכה או על כרית על גבי משטח שטוח ויציב.
2. הסרת מעמד הצג. (ראה **הסרת מעמד הצג**).
3. בעזרת מברג פיליפס, הברג החוצה את ארבעת הברגים שמחזיקים את כיסוי הפלסטיק במקומו.
4. יש לחבר את התושבת להרכבה על הקיר של ערכת התלייה על הקיר אל הצג.
5. התקן את הצג על הקיר. למידע נוסף, עיין במסמכים שנשלחו עם ערכת ההתקנה על הקיר.

**הערה:** מיועד לשימוש רק עם תושבת שצוינה להרכבה על הקיר מסוג UL עם קיבולת משקל או עומס של 16.60 ק"ג לפחות. 

# הפעלת הצג

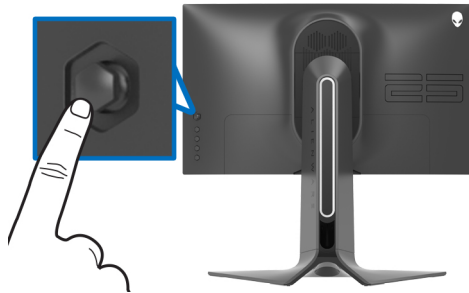
## הפעל את הצג

לחץ על לחצן ההפעלה כדי להפעיל את הצג.


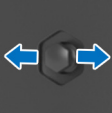


## שימוש בבקר הג'ויסטיק

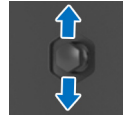
יש להשתמש בבקר הג'ויסטיק בגב הצג כדי לבצע התאמות בתצוגת המסך.



1. לחץ על לחצן הג'ויסטיק כדי להפעיל את התפריט הראשי של תצוגת המסך.
2. יש להזיז את הג'ויסטיק למעלה/למטה/שמאלה/ימינה כדי להחליף מצבים בין אפשרויות.
3. לחץ שוב על לחצן הג'ויסטיק כדי לאשר את ההגדרות ולצאת.

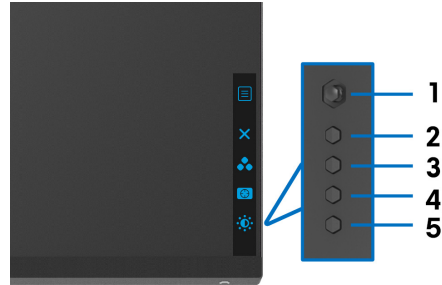
ג'ויסטיק	תיאור
	<ul style="list-style-type: none"><li>• כשתפריט תצוגת המסך מופעל, יש ללחוץ על הלחצן כדי לאשר את הבחירה או לשמור את ההגדרות.</li><li>• כשתפריט תצוגת המסך כבוי, יש ללחוץ על לחצן זה כדי להפעיל את תפריט תצוגת המסך. ראה <b>גישה למערכת התפריטים</b>.</li></ul>
	<ul style="list-style-type: none"><li>• לניווט דו-כיווני (ימין ושמאל)</li><li>• יש להזיז ימינה כדי להיכנס לתת התפריט.</li><li>• יש להזיז שמאלה כדי לצאת מתת התפריט.</li><li>• הגדלה (ימינה) או הקטנה (שמאלה) של הפרמטרים של פריט תפריט נבחר.</li></ul>

- לניווט דו-כיווני (למעלה ולמטה)
- החלפת מצב בין פריטי התפריט.
- הגדלה (למעלה) או הקטנה (למטה) של הפרמטרים של פריט תפריט נבחר.



## שימוש בפקדי הלוח האחורי

יש להשתמש בלחצני הבקרה שבגב הצג כדי לגשת לתפריט תצוגת המסך ולמקשי הקיצור.

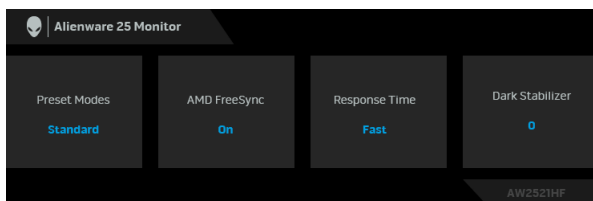


הטבלה הבאה מתארת את לחצני הלוח האחורי:

תיאור	לחצן בלוח האחורי	
להפעלת התפריט הראשי של תצוגת המסך. ראה <b>גישה למערכת התפריטים</b> .	 תפריט	1
ליציאה מהתפריט הראשי של תצוגת המסך.	 יציאה	2
לפירוט מצב צבע מבוקש מרשימה מוגדרת מראש.	 מקש קיצור/ Preset Modes "מצבים מוגדרים מראש"	3
כדי לגשת באופן ישיר אל סרגל הכיוונון של <b>Dark Stabilizer</b> "מייצב חושך".	 מקש קיצור/ Dark Stabilizer "מייצב חושך"	4
כדי לגשת באופן ישיר אל סרגלי הכיוונון של <b>Brightness/Contrast</b> "בהירות/ניגודיות".	 מקש קיצור / Brightness/ "בהירות/ניגודיות" Contrast	5




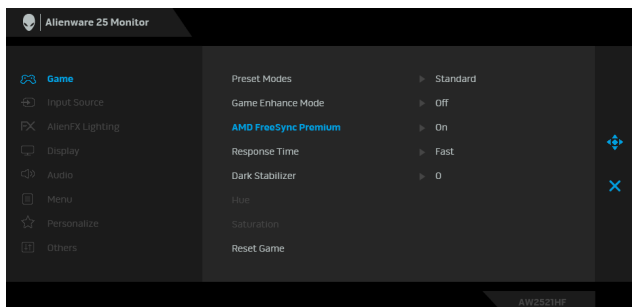
כשמבוצעת לחיצה על אחד מלחצנים אלו (לא כולל על לחצן הג'ויסטיק), סרגל הסטטוס של תצוגת המסך מופיע כדי להודיע על ההגדרות הקיימות של חלק מפונקציות תצוגת המסך.



## שימוש בתפריט תצוגת המסך (OSD)

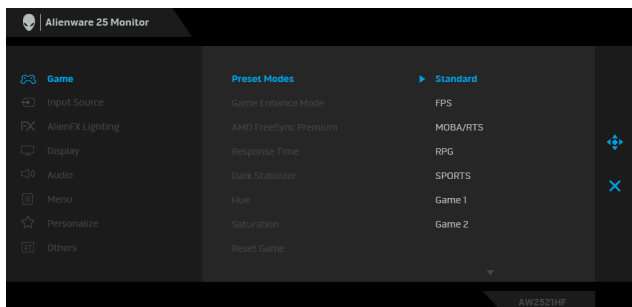
### גישה למערכת התפריטים

סמל	תפריט ותפריטי משנה	תיאור
	Game "משחק"	יש להשתמש בתפריט זה כדי להתאים אישית את חוויית המשחק הוויזואלית.



מאפשר לך לבחור מרשימת מצבי צבעים מוגדרים מראש.

### Preset Modes "מצבים מוגדרים מראש"

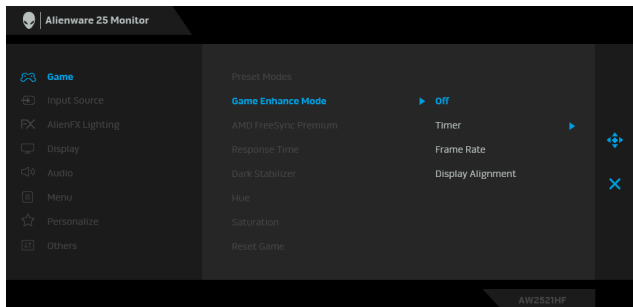


• **Standard "סטנדרטי"**: טוען את הגדרות ברירת המחדל לצבעי הצג. זוהי ברירת המחדל הקבועה מראש.

- **Preset Modes** "מצבים מוגדרים מראש"
  - **FPS**: טעינת הגדרות צבע אידאליות למשחקי ירי בגוף ראשון (FPS).
  - **MOBA/RTS**: טעינת הגדרות צבע אידאליות למשחקי זירת קרב מרובת משתתפים (MOBA) ואסטרטגיה בזמן אמת (RTS).
  - **RPG**: טעינת הגדרות צבעים אידיאליות למשחקי תפקידים (RPG).
  - **SPORTS "ספורט"**: טעינת הגדרות צבעים אידאליות למשחקי ספורט.
  - **Game 1 "משחק 1"/"Game 2 "משחק 2"/"Game 3 "משחק 3"**: מאפשר לך להתאים אישית את הגדרות הצבעים לצרכי המשחקים שלך.
  - **ComfortView**: מפחית את רמת האור הכחול הנפלט מהמסך על מנת להפוך את הצפייה נוחה יותר לעיניים.
- אזהרה: ההשפעות האפשריות לטווח-ארוך של פליטת אור כחול מהצג עלולות לגרום לפגיעה גופנית, כגון מתח עיני דיגיטלי, עייפות לעיניים, ונזק לעיניים. שימוש בצג במשך פרקי זמן ממושכים עלול לגרום גם לכאבים גופניים כגון בצוואר, בידיים, בגב ובכתפיים.**
- כדי להפחית את הסיכון למתח עיני ולכאבים בצוואר/בזרועות/בגב/בכתפיים בעקבות שימוש בצג במשך פרקי זמן ארוכים, אנו מציעים:
1. להגדיר את המרחק מהמסך בין 20 ל-28 אינץ' (50 ס"מ עד 70 ס"מ) מהעיניים.
  2. מצמק לעתים תכופות כדי ללחלח את העיניים, או הרטב את העיניים עם מים לאחר שימוש ממושך בצג.
  3. לקחת הפסקות באופן קבוע ותכוף של 20 דקות כל שעתיים.
  4. להסיר את המבט מהצג, ולהביט בעצם מרוחק של 20 רגל במשך 20 שניות לפחות במהלך ההפסקות.
  5. בצע תרגילי התמתחות כדי לשחרר מתח מהצוואר/הזרועות/הגב והכתפיים במהלך ההפסקות.
- **Warm "חמים"**: הצגת צבעים בטמפרטורות צבע נמוכות יותר. המסך ייראה חם יותר עם גוון אדום/צהוב.
  - **Cool "קריר"**: הצגת צבעים בטמפרטורות צבע גבוהות יותר. המסך ייראה "קריר" יותר עם גוון כחול.
  - **Custom Color "צבע מותאם אישית"**: מאפשר לקבוע ידנית את הגדרות הצבעים. יש להזיז את הג'ויסטיק כדי לכוון את ערכי **"תוספת", "Offset" היסט", "Hue" גוון", ו-"Saturation" רוויה"** וליצור מצבי צבעים מוגדרים מראש משלך.

תכונה זו מציעה שלוש פונקציות זמינות לשיפור חוויית המשחק.

## Game Enhance Mode "מצב שיפור תפקוד משחק"



### • "Off" כבוי

יש לבחור בזה כדי להשבית את הפונקציות תחת **Game Enhance Mode** "מצב שיפור תפקוד משחק".

### • "Timer" טיימר

מאפשר לך להשבית או לאפשר את הטיימר שבפינה השמאלית העליונה של התצוגה. הטיימר מציג את הזמן שעבר ממתני המשחק התחיל. יש לבחור באפשרות מרשימת מרווחי הזמן כדי לשמור על עדכון לגבי הזמן שנותר.

### • "Frame Rate" קצב מסגרות

הבחירה באפשרות **On** "מופעל" תאפשר לך להציג את המסגרות לשנייה הקיימות בעת משחק במשחקים. ככל שהקצב גבוה יותר, כך התנועה תיראה חלקה יותר.

### • "Display Alignment" כיוון התצוגה

יש להפעיל את הפונקציה כדי לעזור להבטיח את הכיוון המושלם של תוכן הווידיאו מתצוגות מרובות.

כשנבחרת האפשרות **On** "מופעל", הצג מופעל בקצב המסגרות הגבוה ביותר האפשרי על מנת להסיר גם עיכוב קלט וגם קריעת תמונה, ומציג משחק חלק יותר.

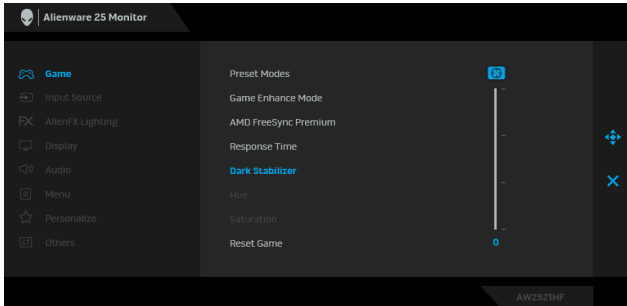
## AMD FreeSync Premium

מאפשר לך להגדיר את **Response Time** "זמן התגובה" ל: **Fast** "מהיר", **Super Fast** "סופר מהיר" או **Extreme** "אקסטרים".

## Response Time "זמן תגובה"

התכונה מאפשרת לשפר את הוויזואליות בתרחיש גיימינג חשוכים. ככל שהערך גבוה יותר (בין 0 ל-3), כך הוויזואליות באזור חשוך של תמונת התצוגה תהיה טובה יותר.

## Dark Stabilizer "מייצב חושך"



בעזרת תכונה זו ניתן לשנות את צבע תמונת הווידאו לירוק או לסגול. זה משמש לכוון את צבעו של גוון העור הרצוי.

## Hue "גוון"

יש להשתמש בג'ויסטיק לכוון עוצמת הגוון בין 0 ל-100.

יש להשתמש ב כיוון למעלה של הג'ויסטיק כדי להגביר את ההצללה הירוקה של תמונת הווידאו.

יש להשתמש ב כיוון למטה של הג'ויסטיק כדי להגביר את ההצללה הסגולה של תמונת הווידאו.

**הערה:** כוונת ה-Hue "גוון" זמין רק כשמבוצעת בחירה במצב המוגדר מראש של FPS, MOBA/RTS, SPORTS "ספורט", או RPG.

תכונה זו קובעת את הרוויה של הצבע בתמונת הווידאו.

## Saturation "רוויה"

יש להשתמש בג'ויסטיק לכוון רמת הרוויה בין 0 ל-100.

יש להשתמש ב כיוון למעלה של הג'ויסטיק כדי להגביר את הופעת הצבעים של תמונת הווידאו.

יש להשתמש ב כיוון למטה של הג'ויסטיק כדי להגביר את ההופעה המונוכרומית של תמונת הווידאו.

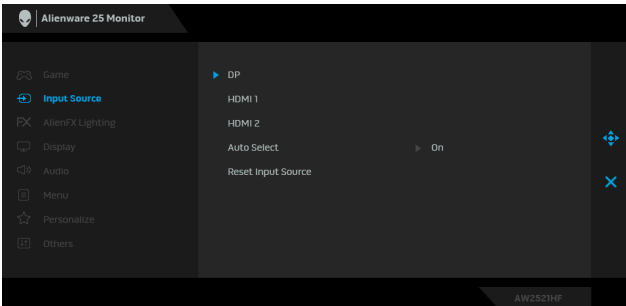
**הערה:** כוונת ה-Saturation "רוויה" זמין רק כשמבוצעת בחירה במצב המוגדר מראש של FPS, MOBA/RTS, SPORTS "ספורט", או RPG.

איפוס כל ההגדרות תחת התפריט **Game "משחק"** לברירות המחדל של היצרן.

## Reset Game "איפוס משחק"

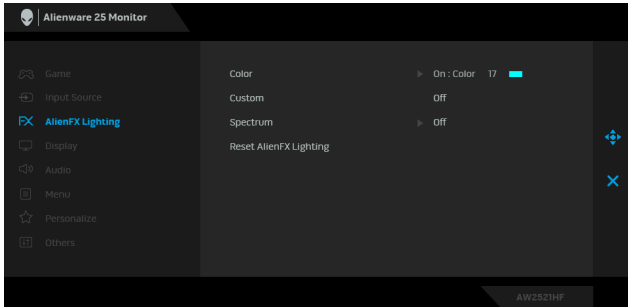
יש להשתמש בתפריט **Input Source** "מקור קלט" כדי לבחור בין שני אותות וידיאו שונים שייטכן שמחוברים לצג שלך.

**Input Source**  
"מקור קלט"

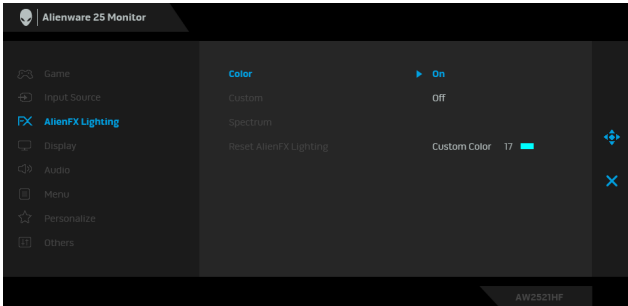


יש לבחור בקלט <b>DP</b> כשמתמשים במחבר DisplayPort (DP). יש ללחוץ על לחצן הג'ויסטיק כדי לאשר את הבחירה.	<b>DP</b>
יש לבחור בקלט <b>HDMI 1</b> או <b>HDMI 2</b> כשנעשה שימוש במחברי HDMI. יש ללחוץ על לחצן הג'ויסטיק כדי לאשר את הבחירה.	<b>HDMI 1</b> <b>HDMI 2</b>
יש להפעיל את הפונקציה כדי לאפשר לצג לסרוק אוטומטית אחר מקורות קלט זמינים. יש ללחוץ על לחצן הג'ויסטיק כדי לאשר את הבחירה.	<b>Auto Select</b> "בחירה אוטומטית"
איפוס כל ההגדרות תחת התפריט <b>Input Source</b> "מקור קלט" לברירות המחדל של היצרן.	<b>Reset Input Source</b> "איפוס מקור קלט"

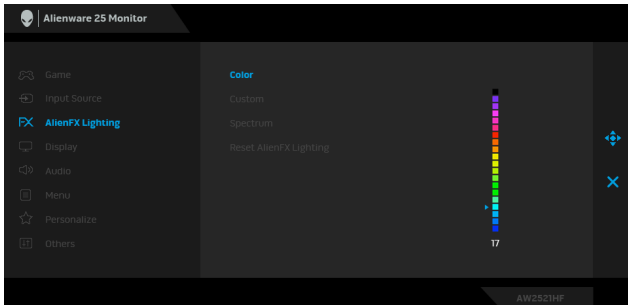
יש להשתמש בתפריט זה כדי לכוון את הגדרות תאורת LED בשביל לחצן ההפעלה, הסמל של Alienware, ורצועת התאורה שעל המעמד.



Color "צבע" כדי לפרט את צבע תאורת ה-LED, יש לבחור באפשרות "מופעל" ולהזיז את הג'ויסטיק כדי להבליט את האפשרות Custom Color "צבע מותאם אישית".



לאחר מכן, ניתן לבחור מרשימה של 20 צבעים זמינים על ידי הזזת הג'ויסטיק למעלה או למטה.



הטבלה הבאה מציגה את מספר הצבע ואת קודי RGB שמשמשים את 20 הצבעים של תאורת ה-LED.

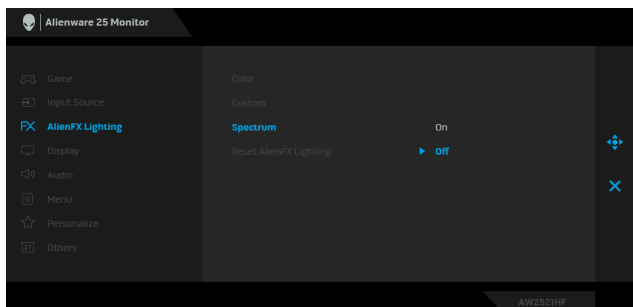
מס'	R	G	B
1	0	0	0
2	63	0	255
3	100	0	240
4	255	0	255
5	239	12	175
6	255	0	89
7	255	0	0
8	255	45	0
9	255	75	0
10	255	120	0
11	204	255	0
12	127	255	0
13	76	255	0
14	0	255	0
15	0	255	25
16	0	255	63
17	0	240	240
18	0	63	255
19	0	25	255
20	0	0	255

כדי לכבות את תאורת AlienFX, יש לבחור באפשרות **Off** "כבוי".  
**הערה:** פונקציות אלו זמינות רק כאשר **Spectrum** "ספקטרום" מושבת.

**Custom**  
**התאמה אישית**  
 זהו קובץ המוגדר "לקריאה בלבד". כשנעשה שימוש ב- **Color** "צבע" ו/או **Spectrum** "ספקטרום" כדי לבצע כיוונים בתאורת ה-LED, סטטוס התפריט מציג **Off** "כבוי"; כשמבוצעים כיוונים של תאורת ה-LED באמצעות אפליקציית AlienFX, הסטטוס משתנה ל- **On** "מופעל".

כשנבחרת האפשרות **On "מופעל"**, תאורת ה-LED זוהרת ומשנה צבעים ברצף צבעי הספקטרום: אדום, כתום, צהוב, ירוק, כחול, כחול-אינדיגו וסגול.

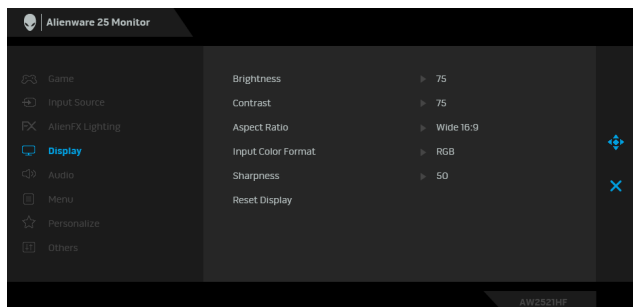
## Spectrum "ספקטרום"



איפוס כל ההגדרות תחת התפריט **AlienFX Lighting "תאורת"** ל**Reset AlienFX Lighting** "איפוס תאורת AlienFX" לברירות המחדל של היצרן.

## Reset AlienFX Lighting "איפוס תאורת AlienFX"

יש להשתמש ב- **Display "תצוגה"** לכוונן תמונות.



אפשרות זו מכווננת את **Brightness "בהירות"** התאורה האחורית. יש להזיז את הגליוסטיק למעלה כדי להגדיל את רמת הבהירות או להזיז את הגליוסטיק למטה כדי להקטין את רמת הבהירות (מיני' 0 / מקסי' 100).

## Brightness "בהירות"

יש לכוונן תחילה את **Brightness "בהירות"**, ולאחר מכן לכוונן את **Contrast "ניגודיות"** רק אם יש צורך בכיוון נוסף. יש להזיז את הגליוסטיק למעלה כדי להגדיל את רמת הניגודיות או להזיז את הגליוסטיק למטה כדי להקטין את רמת הניגודיות (מיני' 0 / מקסי' 100).

## Contrast "ניגודיות"

פונקציית ה-**Contrast "ניגודיות"** קובעת את מידת ההבדל בין האזורים הבהירים ובין האזורים הכהים של מסך הצג.

מכוון את יחס התמונה ל-**Wide 16:9** "רוחב 16:9", **Auto Resize** "שינוי גודל אוט", **4:3** או **1:1**.

## Aspect Ratio "יחס אורך/רוחב"



**Input Color  
Format "תבנית  
צבע קלט"**

מאפשרת לך להגדיר את מצב קלט הווידאו כ:  
**RGB**: יש לבחור באפשרות זו אם הצג שלך מחובר למחשב (או לנגן  
מדיה) באמצעות כבל DP או HDMI.  
**YPbPr**: יש לבחור באפשרות זו אם נגן המדיה שלך תומך רק בפלט  
YPbPr.

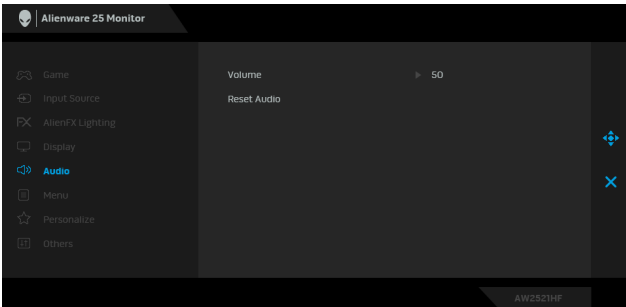
**Sharpness  
"חדות"**

תכונה זו יכולה לגרום לתמונה להיראות חדה יותר או רכה יותר. יש  
להזיז את הג'ויסטיק כדי לכוונן רמת החדות בין 0 ל-100.

**Reset Display  
"איפוס תצוגה"**

איפוס כל ההגדרות תחת התפריט **Display "תצוגה"** לברירות המחדל  
של היצרן.

**Audio "שמע"**



**Volume "עוצמת  
קול"**

מאפשר לך לקבוע את רמת עוצמת הקול של פלט האוזניות.  
יש להשתמש בג'ויסטיק כדי לכוונן את רמת עוצמת הקול מ-0 עד 100.

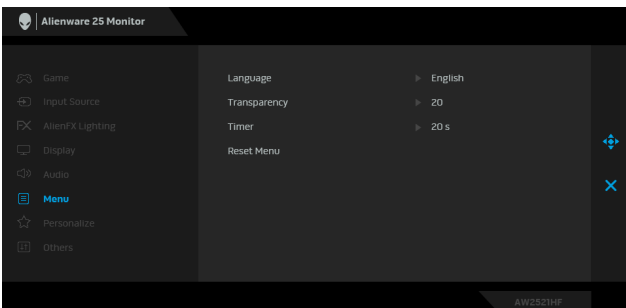
**Reset Audio  
"איפוס שמע"**

איפוס כל ההגדרות תחת התפריט **Audio "שמע"** לברירות המחדל של  
היצרן.

**Menu "תפריט"**



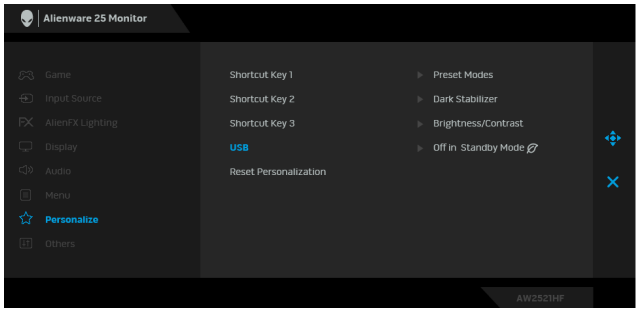
יש לבחור באפשרות זו כדי לכוונן את ההגדרות שבתצוגת המסך, כגון  
שפות תצוגת המסך, משך הזמן להצגת התפריט במסך וכדומה.



**Language  
"שפה"**

יש להגדיר את שפת תצוגת המסך לאחת מבין שמונה השפות (אנגלית,  
ספרדית, צרפתית, גרמנית, פורטוגזית ברזילאית, רוסית, סינית  
מפושטת או יפנית).

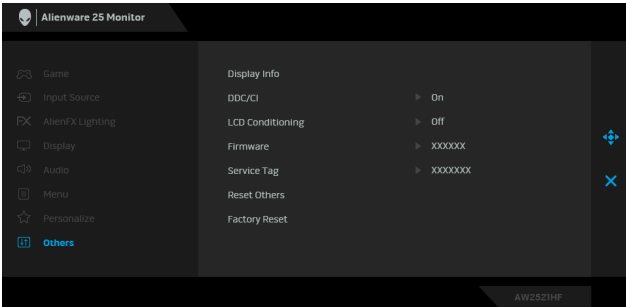
יש לבחור באפשרות זו כדי לשנות את שקיפות התפריט על ידי הזזת הג'ויסטיק למעלה או למטה (מינ' 0/מקס' 100).	<b>Transparency "שקיפות"</b>
מגדיר את אורך הזמן שתצוגת המסך תישאר פעילה לאחר שהזזת את הג'ויסטיק או לחצת על לחצן.	<b>Timer "טיימר"</b>
יש להזיז את הג'ויסטיק כדי לכוונן את המחוון בהפרשים של שניה 1, בין 5 ל-60 שניות.	
איפוס כל ההגדרות תחת התפריט <b>Menu "תפריט"</b> לברירות המחדל של היצרן.	<b>Reset Menu "איפוס תפריט"</b>



**Personalize "התאמה אישית"** ☆

באפשרותך לבחור תכונה מבין <b>Preset Modes "מצבים מוגדרים מראש"</b> , <b>Game Enhance Mode "מצב שיפור תפקוד משחק"</b> , <b>Dark Stabilizer, AMD FreeSync Premium "מייצב חושך"</b> , <b>Brightness/Contrast "בהירות/ניגודיות"</b> , <b>Input Source "מקור קלט"</b> , <b>Aspect Ratio "יחס אורך/רוחב"</b> , או <b>Volume "עוצמת קול"</b> ולהגדיר אותה כמקש קיצור.	<b>Shortcut Key 1 "מקש קיצור 1"</b>
	<b>Shortcut Key 2 "מקש קיצור 2"</b>
	<b>Shortcut Key 3 "מקש קיצור 3"</b>

מאפשר לך לאפשר או להשבית תפקוד USB בעת מצב צג בהמתנה. <b>הערה:</b> USB פעיל/כבוי תחת מצב המתנה זמין רק כאשר כבל ה-USB במעלה הזרם אינו מחובר. אפשרות זו תופיע באפור כשכבל ה-USB במעלה הזרם מחובר.	<b>USB</b>
איפוס כל ההגדרות תחת התפריט <b>Personalize "התאמה אישית"</b> לברירות המחדל של היצרן.	<b>Reset Personalization "איפוס התאמה אישית"</b>



## "אחרים" Others

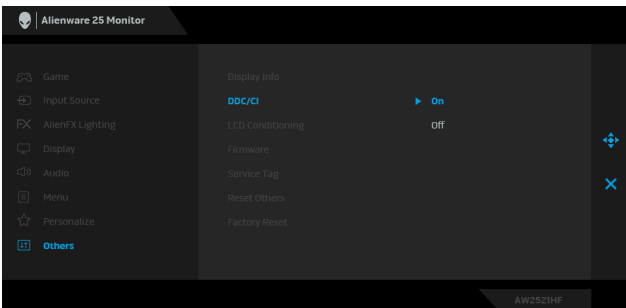


הצגת ההגדרות הנוכחיות של הצג.

## Display Info "פרטי תצוגה"

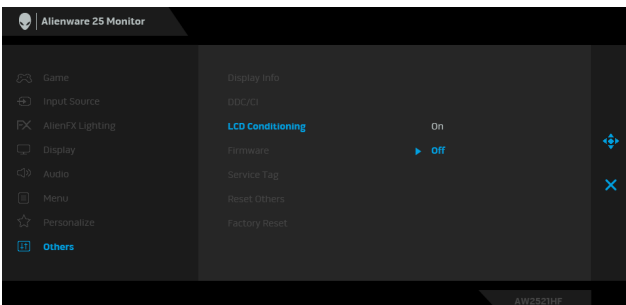
**DDC/CI** (ערוץ נתוני תצוגה/ממשק פקודה) מאפשר לכוון את פרמטרי הצג (בהירות, איזון צבעים וכו') באמצעות התוכנה במחשב. באפשרותך להשבית תכונה זו על ידי בחירה ב: **Off** "כבוי". לקבלת חוויית משתמש מיטבית ולשיפור ביצועי הצג, יש לאפשר תכונה זו.

## DDC/CI



מסייע להפחית מקרים קלים של צריבת רפאים. תלוי ברמת הצריבה, ייתכן שפעולת התכנית תימשך זמן מה. ניתן לאפשר תכונה זו על ידי בחירה באפשרות **On** "מופעל".

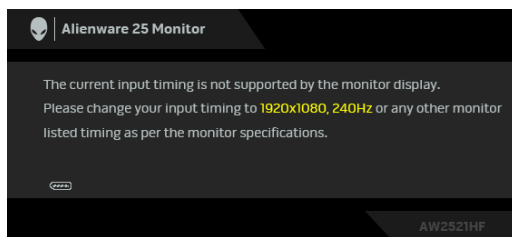
## LCD Conditioning "ביטול צריבה"



מציגה את גירסת הקושחה של הצג.	<b>Firmware</b> "קושחה"
מציגה את תגית השירות של הצג. מחרוזת זו דרושה כשיש צורך בתמיכה טלפונית, בדיקת מצב האחריות שלך, עדכון מנהלי התקנים באתר של Dell, וכו'.	<b>Service Tag</b> "תגית שירות"
איפוס כל ההגדרות תחת התפריט <b>Others</b> "אחרים" לברירות המחדל של היצרן.	<b>Reset Others</b> "איפוס אחרים"
מאפס את כל הגדרות תצוגת המסך לברירות המחדל של היצרן.	<b>Factory Reset</b> "איפוס להגדרות ברירת המחדל"

## הודעת אזהרה בתצוגת המסך

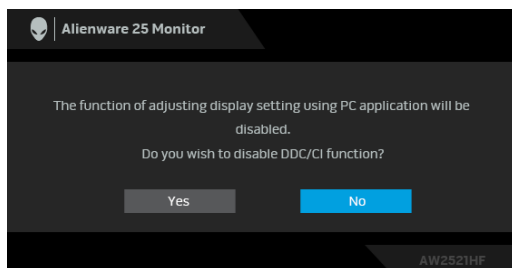
אם הצג אינו תומך במצב רזולוציה מסוים, תוצג ההודעה הבאה:



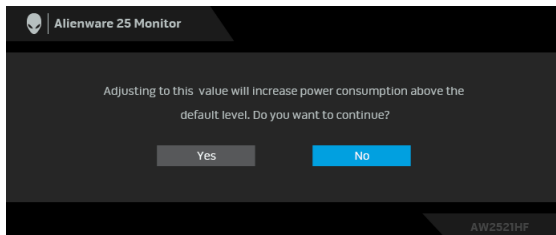
**הערה:** יתכן שההודעה תהיה שונה מעט בהתאם לאות הקלט המחובר. 

זה אומר שהצג אינו מצליח להסתנכרן עם האות שמגיע מהמחשב. ראה סעיף **"יכולת הכנס הפעלה"** לקבלת טווחי התדר האופקי והאנכי בהם תומך הצג. המצב המומלץ הוא 1920 × 1080.

ההודעה הבאה תוצג לפני השבתת הפונקציה **DDC/CI**:

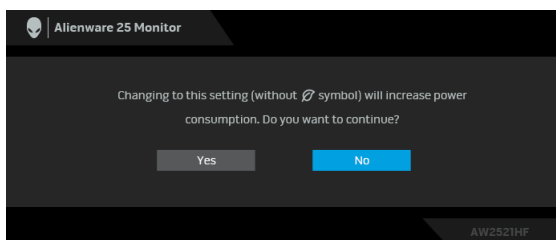



בעת ביצוע בפעם הראשונה כוונן לרמת **Brightness "בהירות"**, תופיע ההודעה הבאה:



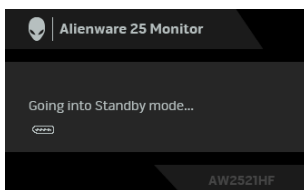
הערה: אם בחרת **Yes** "כן", לא תופיע ההודעה בפעם הבאה שברצונך לשנות את הגדרת ה-**Brightness "בהירות"**. 

כשה-**USB** מוגדר בפעם הראשונה ל-**On in Standby Mode** "מופעל במצב המתנה", תופיע ההודעה הבאה:



הערה: אם בחרת באפשרות **Yes** "כן", לא תופיע ההודעה בפעם הבאה שברצונך לשנות את הגדרת ה-**USB**. 

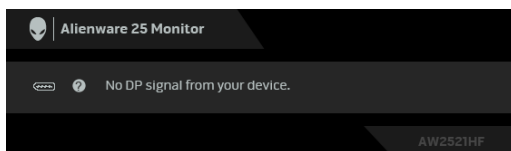
כשהצג עובר למצב המתנה, תוצג ההודעה הבאה:



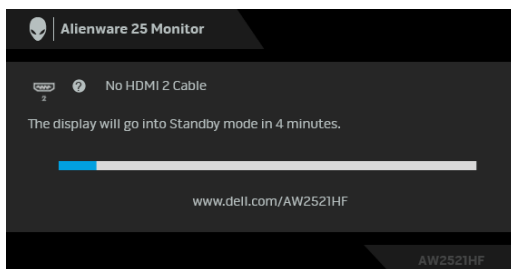
יש להפעיל את המחשב ולהעיר את הצג כדי לגשת אל **שימוש בתפריט תצוגת המסך (OSD)**.

הערה: יתכן שההודעה תהיה שונה מעט בהתאם לאות הקלט המחובר. 

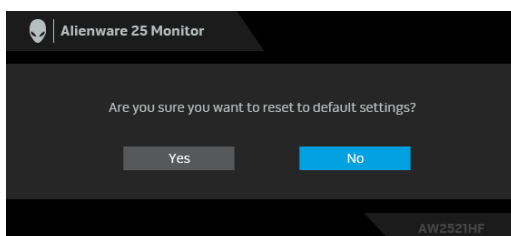
אם תלחץ על לחצן כלשהו פרט ללחצן ההפעלה, תופיע ההודעה הבאה בהתאם לקלט שנבחר:



**הערה:** יתכן שההודעה תהיה שונה מעט בהתאם לאות הקלט המחובר. אם נבחר קלט HDMI או DP והכבל המתאים אינו מחובר, תופיע תיבת דו שיח צפה שדומה לתיבה הבאה.



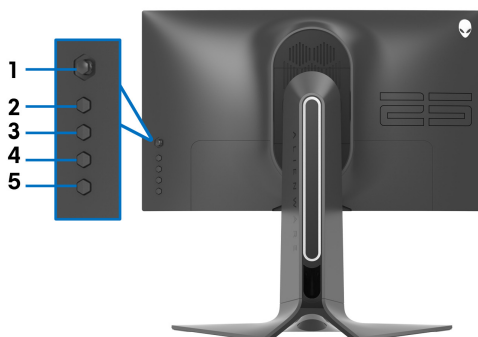
**הערה:** יתכן שההודעה תהיה שונה מעט בהתאם לאות הקלט המחובר. כשנבחרת האפשרות "Factory Reset" "איפוס להגדרות ברירת המחדל", תופיע ההודעה הבאה:



למידע נוסף, ראה **פתרון בעיות**.

## נעילת לחצני בקרת הלוח האחורי

באפשרותך לנעול את לחצני בקרת הלוח האחורי כדי למנוע גישה לתפריט תצוגת המסך ו/או לחצן ההפעלה.



כדי לנעול את הלחצנים:

1. יש ללחוץ ולהחזיק את **לחצן 5** למשך ארבע שניות, עד שיופיע תפריט על המסך.
2. יש לבחור אחת מהאפשרויות הבאות:
  - **Menu Buttons "לחצני תפריט"**: יש לבחור באפשרות זו כדי לנעול את לחצני תפריט תצוגת המסך מלבד לחצן ההפעלה.
  - **Power Button "לחצן הפעלה"**: יש לבחור באפשרות זו כדי לנעול רק את לחצן ההפעלה.
  - **Power Buttons + Menu "לחצני תפריט והפעלה"**: יש לבחור באפשרות זו כדי לנעול את כל הלחצנים בבקרת הלוח האחורי.

כדי לשחרר נעילה של הלחצנים, יש ללחוץ ולהחזיק את **לחצן 5** למשך ארבע שניות עד שיופיע תפריט על המסך. יש לבחור ב- **שחרור נעילת סמל** כדי לשחרר את נעילת הלחצנים.

## הגדרת רזולוציה מקסימלית

כדי להגדיר רזולוציה מיטבית עבור הצג:


ב-Windows 7, Windows 8, Windows 8.1 או Windows 8.1:

1. רק עבור Windows 8 ו-Windows 8.1, בחר את אריח שולחן העבודה כדי לעבור לשולחן עבודה קלאסי.
2. לחץ לחיצה ימנית בשולחן העבודה ובחר באפשרות **רזולוציית מסך**.
3. יש ללחוץ על הרשימה הנפתחת של רזולוציית המסך, ולבחור ב- **1080 x 1920**.
4. לחץ על **אישור**.

ב-10 Windows:

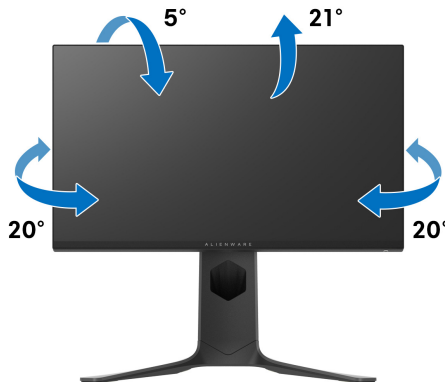
1. יש ללחוץ עם הלחצן הימני על שולחן העבודה ולבחור באפשרות **הגדרות תצוגה**.
  2. לחץ על **הגדרות תצוגה מתקדמות**.
  3. יש ללחוץ על הרשימה הנפתחת של **רזולוציה** ולבחור **1080 x 1920**.
  4. לחץ על **החל**.
- אם האפשרות 1080 x 1920 לא מופיעה, ייתכן שצריך לשדרג את מנהל התקן הגרפיקה. תלוי במחשב, יש לבצע את אחת הפעולות הבאות:
- אם ברשותך מחשב שולחני או נייד של Dell:
- גלוש לאתר [www.dell.com/support](http://www.dell.com/support), הזן את תגית השירות שקיבלת, והורד את מנהל ההתקן העדכני עבור כרטיס הגרפיקה שלך.
  - אם המחשב שברשותך אינו תוצרת Dell (נייד או שולחני):
  - גלוש לאתר התמיכה של המחשב, והורד את מנהלי התקני הגרפיקה העדכניים.
  - גלוש לאתר האינטרנט של כרטיס הגרפיקה והורד את מנהלי התקני הגרפיקה העדכניים.

## שימוש בהטיה, בסביבול ובהרחבה האנכית

 **הערה:** ההוראות הבאות חלות רק על חיבור המעמד שנשלח עם הצג שלך. אם אתה מחבר מעמד שקנית מכל מקור אחר, יש למלא אחר הוראות ההתקנה שנכללו עם המעמד.

### הרחבות הטיה וסביבול


כאשר המעמד מחובר לצג, ניתן להטות ולסובב את הצג לזווית הצפייה הנוחה ביותר.

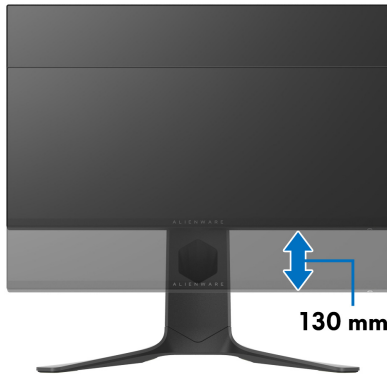


 **הערה:** המעמד לא מותקן במפעל.



## הרחבה אנכית

הערה: המעמד מגיע לגובה של 130 מ"מ. התרשים שבהמשך מדגים כיצד יש להאריך את המעמד אנכית. 



## סיבוב הצג

לפני שתסובב את הצג, עליו להיות פרוס לגמרי אנכית (הארכה אנכית) ומוטה לגמרי למעלה כדי להימנע מפגיעה בקצה התחתון של הצג.



## יש לטובב בכיוון השעון



## יש לטובב נגד כיוון השעון




הערה: כדי לטובב את התצוגה (לרוחב לעומת אנכי) עם מחשב Dell שברשותך, עליך להשתמש במנהל ההתקן הגרפי מעודכן שאינו כלול בחבילת הצג. להורדת מנהל התקן הגרפיקה, בקר בכתובת [www.dell.com/support](http://www.dell.com/support), עבור לאזור ההורדה בחלק מנהלי התקן וידיאו להורדת העדכונים האחרונים של מנהלי התקנים.

הערה: במצב תכן שהביצועים, פגעו כאשר תשתמש ביישומים גרפיים כבדים (כגון משחקים תלת ממדיים).


## התאמת הגדרות תצוגת הסיבוב של המערכת

לאחר שסובבת את הצג, עליך לבצע את הפעולות להלן כדי להתאים את הגדרות תצוגת הסיבוב של המערכת.

 **הערה:** אם אתה משתמש בצג עם מחשב שאינו מתוצרת Dell, עליך לבקר בדף מנהלי התקני הגרפיקה באתר היצרן לקבלת מידע אודות סיבוב ה"תוכן" בתצוגה.


כדי להתאים את הגדרות תצוגת הסיבוב:

1. לחץ לחיצה ימנית בשולחן העבודה ובחר באפשרות **מאפיינים**.
2. עבור לכרטיסיה **הגדרות** ובחר **מתקדם**.
3. אם מותקן במחשב כרטיס מסך מסוג ATI, עבור לכרטיסייה **סיבוב** וקבע את זווית הסיבוב המועדפת.
4. אם מותקן כרטיס מסך מסוג NVIDIA<sup>®</sup>, יש ללחוץ על הכרטיסייה **NVIDIA**, ולבחור בעמודה השמאלית באפשרות **NVRotate**, ולאחר מכן לבחור בזווית הסיבוב המועדפת.
5. אם מותקן כרטיס מסך מסוג Intel<sup>®</sup>, יש לבחור בכרטיסיית הגרפיקה של **Intel**, ללחוץ על האפשרות **מאפייני גרפיקה**, לבחור בכרטיסייה **סיבוב**, ולהגדיר את זווית הסיבוב המועדפת.

 **הערה:** אם אפשרות הסיבוב אינה מוצגת או שאינה פועלת כשורה, יש לבקר באתר [www.dell.com/support](http://www.dell.com/support) ולהוריד את מנהל ההתקן המעודכן עבור כרטיס הגרפיקה שברשותך.

# שימוש באפליקציית AlienFX

ניתן לקבוע תצורה של האפקטים של תאורת ה-LED ברחבי אזורים מובחנים מרובים שבצג ה-Alienware שלך באמצעות AlienFX ב-Alienware Command Center (AWCC).

 **הערה:** אם ברשותך מחשב שולחני או מחשב נישא מסוג Alienware Gaming, ניתן להשתמש ישירות ב-AWCC לשליטה בתאורה.

 **הערה:** למידע נוסף, ניתן לעיין בעזרה המקוונת של Alienware Command Center.

## דרישות מקדימות

טרם התקנת אפליקציית AWCC במערכת שאינה של Alienware:

- יש לוודא שמערכת ההפעלה של המחשה היא Windows 10 R3 או עדכנית יותר.
- יש לוודא שהחיבור שלך לאינטרנט פעיל.
- יש לוודא שכבל ה-USB שנכלל מחובר גם לצג ה-Alienware וגם למחשב.

## התקנת AWCC באמצעות עדכון של Windows

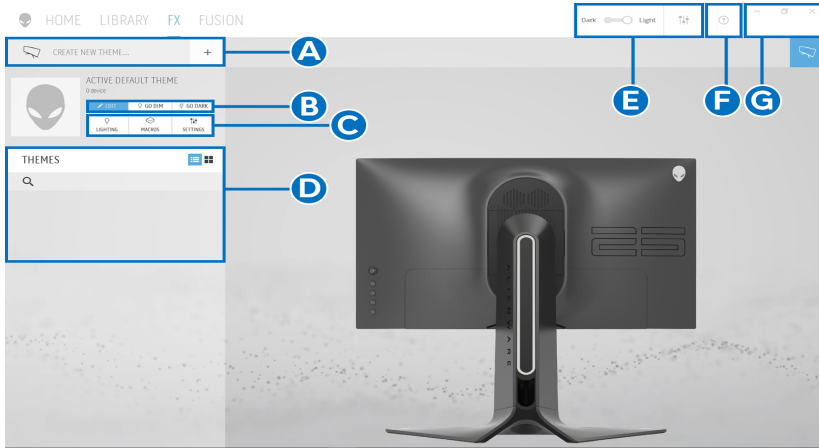
1. מבוצעת הורדה של אפליקציית AWCC, והיא תותקן באופן אוטומטי. יארכו מספר דקות להשלמת ההתקנה.
2. יש לנווט לתיקיית התוכניות כדי לוודא שההתקנה הושלמה בהצלחה. לחלופין, ניתן למצוא את אפליקציית AWCC בתפריט **התחלה**.
3. הפעלת AWCC וביצוע השלבים הבאים כדי להוריד את רכיבי התוכנה הנוספים:
  - בחלון **הגדרות**, יש ללחוץ על **Windows Update**, ולאחר מכן ללחוץ על **בדוק אם קיימים עדכונים** כדי לבדוק את התקדמות עדכון מנהל ההתקן של Alienware.
  - אם עדכון מנהל ההתקן אינו מגיב במחשב שלך, יש להתקין את AWCC מאתר התמיכה של Dell.

## התקנת AWCC מאתר התמיכה של Dell

1. יש להזין AW2521HF או AW2521HFL בשדה השאליתה באתר [www.dell.com/support/drivers](http://www.dell.com/support/drivers), ולהוריד את הגירסה האחרונה של הפריטים הבאים:
  - אפליקציית Alienware Command Center
  - מנהל התקן Alienware Gaming Monitor Control Center
2. יש לנווט לתיקיה שבה שמרת את קובצי ההתקנה.
3. בצע לחיצה כפולה על קובץ ההתקנה, ומלא אחר ההוראות על המסך כדי להשלים את ההתקנה.

## ניווט בחלון AlienFX

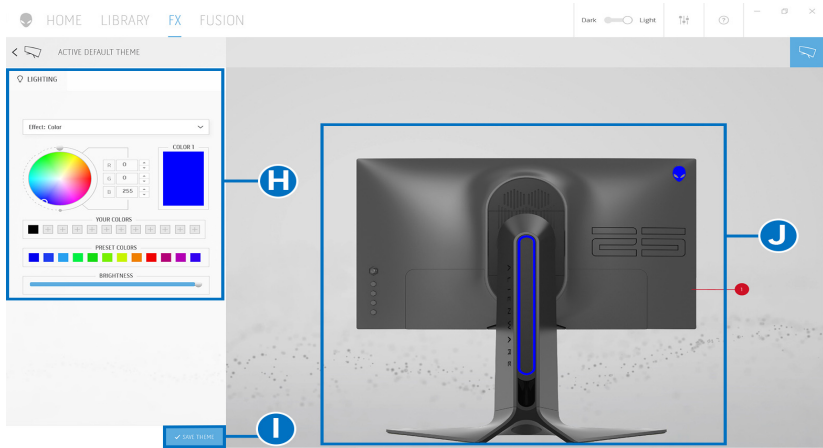
בעזרת AlienFX, Alienware Command Center מאפשרת לך לשלוט בצבעי תאורת ה-LED ואפקטי המעבר לגבי צג ה-Alienware שלך. במסך הבית של AWCC, יש ללחוץ על FX בראש שורת התפריטים כדי לגשת למסך הבית של AlienFX.



הטבלה הבאה מתארת את הפונקציות והתכונות במסך הבית:

מס'	פונקציות	תיאורים
A	CREATE NEW THEME... "יצירת ערכת נושא חדשה..."	יש ללחוץ על + ולאחר מכן להזין שם בתיבת הטקסט כדי להוסיף ערכת נושא.
B	ערכת פקדים	<ul style="list-style-type: none"> <li>EDIT "עריכה": מספקת לך אפשרויות לביצוע התאמה אישית של הגדרות התאורה לערכת הנושא שלך.</li> <li>GO DIM "עמעום": עמעום האור.</li> <li>GO DARK "החשכה": כיבוי האור.</li> </ul>
C	רכיבי ערכת הנושא	ניתן להשתמש ברכיבים אלו (LIGHTING "תאורה", MACROS "פקודות מאקרו", SETTINGS "הגדרות") כדי לקבוע את ערכת הנושא שנבחרה לערכת נושא פעילה.
D	רשימת THEMES "ערכות נושא"	מציגה את ערכות הנושא בתצוגת רשימה או בתצוגת רשת.
E	פקדי רקע	כיוונון האפקטים של הנפשת הרקע.
F	עזרה	יש ללחוץ על זה כדי לגשת לעזרה המקוונת של AWCC.
G	פקדי חלון	ניתן להשתמש בלחצנים כדי לצמצם, למקסם או לאחזר את גודל החלון. כשמובצעת בחירה ב- × , האפליקציה תיסגר.

לאחר שהתחלת להתאים אישית ערכת נושא, המסך הבא יופיע:



הטבלה הבאה מתארת את הפונקציות והתכונות במסך:

מס'	פונקציות	תיאורים
H	לוח LIGHTING "תאורה"	יש להשתמש בלוח זה כדי להגדיר את האפקטים של התאורה לערכת נושא. לפרטים, ראה <a href="#">הגדרת האפקטים של התאורה</a> .
I	SAVE THEME "שמירת ערכת נושא"	יש ללחוץ כדי לשמור את כל הכיוונונים והשינויים לערכת הנושא.
J	תצוגה מקדימה חיה	אזורי התאורה כוללים הסברים ממוספרים. ניתן לבחור אזור יחיד על ידי לחיצה על המספר בתמונה. עם ביצוע כיוונוני תאורה, התצוגה המקדימה של הצג מציגה בו זמנית את האפקטים החדשים.

## יצירת ערכת נושא

ליצירת ערכת נושא עם הגדרות התאורה המועדפות שלך:

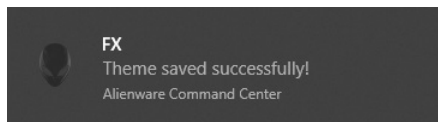
- יש להפעיל את AWCC.
- יש ללחוץ על FX בשורת התפריטים העליונה כדי לגשת למסך הבית של AlienFX.
- בפינה השמאלית העליונה של החלון, יש ללחוץ על **+** כדי ליצור ערכת נושא חדשה.
- יש להזין את שם ערכת הנושא בתיבת הטקסט **CREATE NEW THEME** "יצירת ערכת נושא חדשה".
- יש לפרט את אזורי התאורה שברצונך חבצע בהם כיוונוני תאורה על ידי:
  - בחירה בתיבת/תיבות סימון האזור שמעל לאזור התצוגה המקדימה החיה, או
  - לחיצה על ההסבר הממוספר שבתמונת הצג

6. בלוח **LIGHTING "תאורה"**, יש לבחור באפקטים של התאורה המבוקשים מהרשימה הנפתחת, כולל **Morph "התמרת צורה"**, **Pulse "מתקפים"**, **Color "צבע"**, **Spectrum "ספקטרום"**, ו-**Breathing "נשימה"**. לפרטים, ראה **הגדרת האפקטים של התאורה**.

 הערה: אפשרות ה-**Spectrum "ספקטרום"** זמינה רק כשנבחרת האפשרות **All Zones "כל האזורים"** לביצוע כיוונוני תאורה.

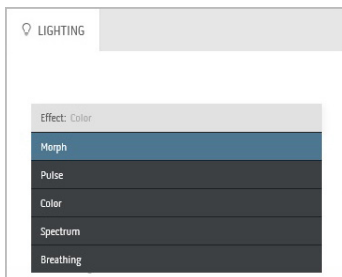
7. יש לחזור על שלב 5 ועל שלב 6 כדי שיהיו יותר אפשרויות ביצועי תצורה זמינים להעדפתך.


8. כשסיימת, יש ללחוץ על **SAVE THEME "שמור ערכת נושא"**. תופיע הודעה מוקפצת בפניה הימנית התחתונה של המסך.



## הגדרת האפקטים של התאורה

הלוח של **LIGHTING "תאורה"** מספק אפקטים שונים של תאורה. יש לך אפשרות ללחוץ על **Effect "אפקט"** כדי לפתוח את התפריט הנפתח עם אפשרויות זמינות.



 הערה: יתכן שהאפשרויות המוצגות יהיו שונות בהתאם לאזור/י התאורה שפירטת.

תיאורים	"Morph התמרת צורה"
<p>האפקט משנה את צבע האור מאחד לאחר במעבר חלק. לביצוע כיוונונים:</p>	
<p>1. יש לבחור בצבע מועדף מלוח הצבעים או מרשימת <b>PRESET COLORS</b> "צבעים מוגדרים מראש". יוצגו הצבע שנבחר וקודי צבע RGB שלו בשדה הימני.</p>	
<p><b>הערה:</b> כדי לשנות את הצבע, יש להשתמש בלחצני החצים למעלה ולמטה שליד תיבות R/G/B כדי לערוך את קודי הצבעים.</p>	
<p>2. כדי להוסיף את הצבע שנבחר לרשימת <b>YOUR COLORS</b> "הצבעים שלך" לגישה מהירה בעתיד, יש ללחוץ על . ניתן להוסיף לרשימה 12 צבעים לכל היותר.</p>	
<p><b>הערה:</b> כדי להסיר את שבב הצבע הקיים מהרשימה, יש לבצע לחיצה ימנית עליו.</p>	
<p>3. יש לחזור על השלבים הקודמים כדי לפרט כי <b>Color 2</b> "צבע 2" יהיה צבע האור המסיים.</p>	
<p>4. יש לגרור את המחווון <b>BRIGHTNESS</b> "בהירות" כדי לכוון את בהירות הצבע.</p>	
<p>5. יש לגרור את המחווון <b>TEMPO</b> "טמפו" כדי לכוון את מהירות המעבר.</p>	



## Pulse "מתקפים"

### תיאורים

האפקט גורם לאור להבהב עם הפסקות קצרות. לביצוע כיוונונים:

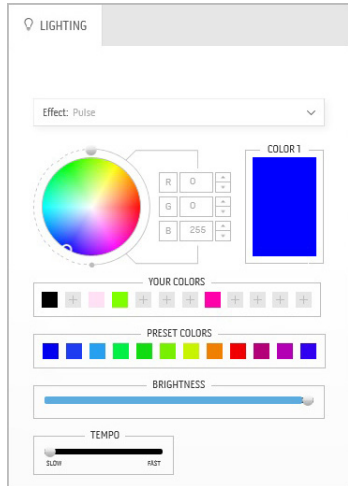
- יש לבחור בצבע מועדף מלוח הצבעים או מרשימת **PRESET COLORS "צבעים מוגדרים מראש"**. יוצגו הצבע שנבחר וקודי צבע RGB שלו בשדה הימני.

**הערה:** כדי לשנות את הצבע, יש להשתמש בלחצני החצים למעלה ולמטה שליד תיבות R/G/B כדי לערוך את קודי הצבעים.

- כדי להוסיף את הצבע שנבחר לרשימת **YOUR COLORS "צבעים שלך"** לגישה מהירה בעתיד, יש ללחוץ על . ניתן להוסיף לרשימה 12 צבעים לכל היותר.

**הערה:** כדי להסיר את שבב הצבע הקיים מהרשימה, יש לבצע לחיצה ימנית עליו.

- יש לגרור את המחווון **BRIGHTNESS "בהירות"** כדי לכוון את בהירות הצבע.
- יש לגרור את המחווון **TEMPO "טמפו"** כדי לכוון את מהירות המתקפים.



## Color "צבע"

### תיאורים

האפקט גורם לתאורת ה-LED להאיר בצבע סטטי יחיד. לביצוע כיוונונים:

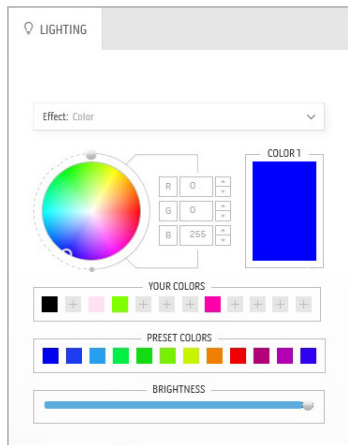
- יש לבחור בצבע מועדף מלוח הצבעים או מרשימת **PRESET COLORS "צבעים מוגדרים מראש"**. יוצגו הצבע שנבחר וקודי צבע RGB שלו בשדה הימני.

**הערה:** כדי לשנות את הצבע, יש להשתמש בלחצני החצים למעלה ולמטה שליד תיבות R/G/B כדי לערוך את קודי הצבעים.

- כדי להוסיף את הצבע שנבחר לרשימת **YOUR COLORS "צבעים שלך"** לגישה מהירה בעתיד, יש ללחוץ על . ניתן להוסיף לרשימה 12 צבעים לכל היותר.

**הערה:** כדי להסיר את שבב הצבע הקיים מהרשימה, יש לבצע לחיצה ימנית עליו.

- יש לגרור את המחווון **BRIGHTNESS "בהירות"** כדי לכוון את בהירות הצבע.

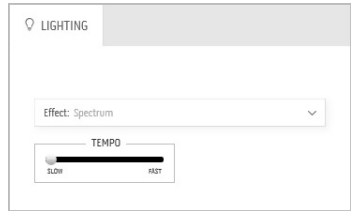


## Spectrum "ספקטרום"

### תיאורים

האפקט גורם לאור להשתנות ברצף של הספקטרום: אדום, כתום, צהוב, ירוק, כחול, כחול-אינדיגו וסגול.  
ניתן לגרור את המחווון **TEMPO** "טמפו" כדי לכוון את מהירות המעבר.

**הערה:** האפשרות זמינה רק כשנבחרת האפשרות **All Zones "כל האזורים"** לביצוע כיווני תאורה.



## Breathing "נשימה"

### תיאורים

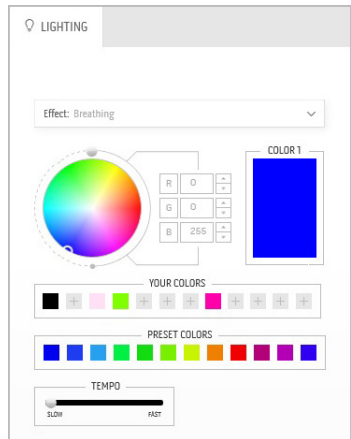
האפקט גורם לאור להשתנות מבהיר למעומעם.  
לביצוע כיווניים:

1. יש לבחור בצבע מועדף מלוח הצבעים או מרשימת **PRESET COLORS "צבעים מוגדרים מראש"**.  
יוצגו הצבע שנבחר וקודי צבע RGB שלו בשדה הימני.

**הערה:** כדי לשנות את הצבע, יש להשתמש בלחצני החצים למעלה ולמטה שליד תיבות R/G/B כדי לערוך את קודי הצבעים.

2. כדי להוסיף את הצבע שנבחר לרשימת **YOUR COLORS** "צבעים שלך" לשימוש בעתיד, יש לחוץ על **+**. ניתן להוסיף לרשימה 12 צבעים לכל היותר.

3. יש לגרור את המחווון **TEMPO** "טמפו" כדי לכוון את מהירות המעבר.



# פתרון בעיות

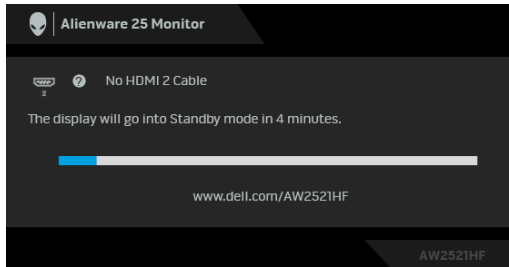
⚠ אזהרה: לפני שתתחיל בהליך כלשהו מסעיף זה, יש למלא אחר **הוראות בטיחות**.

## בדיקה עצמית

הצג שברשותך כולל תכונת בדיקה עצמית אשר מוודאת כי הוא פועל בצורה תקינה. אם הצג והמחשב מחוברים בצורה תקינה אך מסך הצג נשאר חשוך, הפעל את הבדיקה העצמית של הצג באמצעות ביצוע הפעולות הבאות:

1. כבה את המחשב ואת הצג.
2. נתק את כבל הוידאו מגב המחשב. לידוא תפעול בדיקה עצמית תקינה, יש להסיר את כל הכבלים הדיגיטליים מגב המחשב.
3. הדלק את הצג.

✍ **הערה:** תיבת דו-שיח תופיע (על רקע שחור) אם הצג פועל ואינו מזהה את וידיאו. בעת שמופעל מצב בדיקה-עצמית, נורית ההפעלה מהבהבת באור כחול (צבע ברירת המחדל).



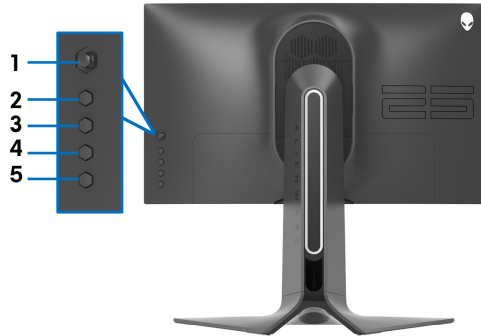
✍ **הערה:** תיבה זו מופיעה גם במהלך הפעלה רגילה של המערכת אם כבל הווידיאו מתנתק או ניזוק.

4. כבה את הצג וחבר בחזרה את כבל הוידאו; לאחר מכן, הדלק את המחשב ואת הצג. אם לאחר שביצעת את ההליך הקודם מסך הצג עדיין חשוך, יש לבדוק את שלט הוידאו ואת המחשב, בגלל שהצג פועל כשורה.

## אבחון מובנה

הצג כולל כלי אבחון מובנה בעזרתו אפשר לקבוע אם אופן הפעולה החריג בו נתקלת קשור לצג או למחשב ולכרטיס המסך שלו.

**הערה:** אפשר להפעיל את האבחון המובנה רק כאשר כבל הידאו מנותק והצג במצב בדיקה עצמית.



להפעלת האבחון המובנה:

1. יש לוודא שהמסך נקי (אין חלקיקי אבק על משטח המסך).
  2. יש ללחוץ ולהחזיק את **לחצן 5** למשך ארבע שניות עד שיופיע תפריט על המסך.
  3. תוך שימוש בבקר הג'ויסטיק, יש להאיר את האפשרות **Diagnostics "אבחון"**  וללחוץ על לחצן הג'ויסטיק כדי להתחיל באבחון. מוצג מסך אפור.
  4. יש לבדוק אם יש במסך פגמים או חריגות כלשהם.
  5. יש לשנות שוב את מצב הג'ויסטיק לאחר שמוצג מסך אדום.
  6. יש לבדוק אם יש במסך פגמים או חריגות כלשהם.
  7. יש לחזור על שלבים 5 ו-6, עד שמבוצעת הצגת מסך בצבעים ירוק, כחול, שחור ולבן. יש לבדוק אם יש חריגות או פגמים.
- הבדיקה הושלמה כשמוצג מסך עם טקסט. כדי לצאת, יש לשנות שוב את מצב בקר הג'ויסטיק. אם לא זיהית חריגות כלשהן במסך כאשר השתמשת בכלי האבחון המובנה, הצג פועל כשורה. בדוק את כרטיס המסך ואת המחשב.

## בעיות נפוצות

הטבלה הבאה מכילה מידע כללי לגבי בעיות שכיחות בצג ופתרונות אפשריים:

פתרונות אפשריים	הסימפטום	סימפטומים שכיחים
<ul style="list-style-type: none"> <li>יש לוודא שכבל הוידאו המחבר את הצג למחשב מחובר כראוי ומאובטח.</li> <li>יש לוודא שהשקע החשמלי פועל כשורה על ידי שימוש בצידוד אלקטרוני אחר כלשהו.</li> <li>ודא שלחצן ההפעלה אינו לחוץ.</li> <li>יש לוודא שמקור הקלט הנכון נבחר ב<b>Input Source</b> "מקור קלט" בתפריט.</li> </ul>	<ul style="list-style-type: none"> <li>אין תמונה</li> </ul>	<ul style="list-style-type: none"> <li>אין וידאו/נורית ההפעלה כבויה</li> </ul>
<ul style="list-style-type: none"> <li>הגברת הבהירות ופקדי ניגודיות בתפריט <b>Display "תצוגה"</b>.</li> <li>בצע בדיקה עצמית לצג.</li> <li>בדוק אם ישנם פנים עקומים או שבורים במחבר כבל הוידאו.</li> <li>הפעל את האבחון המובנה.</li> <li>יש לוודא שנבחר מקור הקלט המתאים בתפריט <b>Input Source</b> "מקור קלט".</li> </ul>	<ul style="list-style-type: none"> <li>אין תמונה או אין בהירות</li> </ul>	<ul style="list-style-type: none"> <li>אין תמונה/נורית ההפעלה דולקת</li> </ul>
<ul style="list-style-type: none"> <li>אין להשתמש בכבלי הארכה לוידאו.</li> <li>יש לאפס את הצג להגדרות ברירת המחדל של היצרן.</li> <li>יש לשנות את רזולוציית הוידאו ליחס גובה-רוחב נכון.</li> </ul>	<ul style="list-style-type: none"> <li>התמונה מעורפלת, מטושטשת או כפולה</li> </ul>	<ul style="list-style-type: none"> <li>מיקוד גרוע</li> </ul>
<ul style="list-style-type: none"> <li>יש לאפס את הצג להגדרות ברירת המחדל של היצרן.</li> <li>בדוק את תנאי הסביבה.</li> <li>שנה את מיקום הצג ובדוק אותו בחדר אחר.</li> </ul>	<ul style="list-style-type: none"> <li>תמונה גלית או תנועה עדינה</li> </ul>	<ul style="list-style-type: none"> <li>וידאו רועד/קופץ</li> </ul>
<ul style="list-style-type: none"> <li>הדלק וכבה את הצג.</li> <li>פיקסלים כבויים תמידית הם פגם טבעי שעלול להתרחש בטכנולוגיית LCD.</li> <li>למידע נוסף אודות האיכות של צגי Dell ומדיניות הפיקסלים, היכנס לאתר התמיכה של Dell בכתובת: <a href="http://www.dell.com/support/monitors">www.dell.com/support/monitors</a></li> </ul>	<ul style="list-style-type: none"> <li>נקודות במסך ה-LCD</li> </ul>	<ul style="list-style-type: none"> <li>פיקסלים חסרים</li> </ul>
<ul style="list-style-type: none"> <li>הדלק וכבה את הצג.</li> <li>פיקסלים כבויים תמידית הם פגם טבעי שעלול להתרחש בטכנולוגיית LCD.</li> <li>למידע נוסף אודות האיכות של צגי Dell ומדיניות הפיקסלים, היכנס לאתר התמיכה של Dell בכתובת: <a href="http://www.dell.com/support/monitors">www.dell.com/support/monitors</a></li> </ul>	<ul style="list-style-type: none"> <li>נקודות בהירות במסך ה-LCD</li> </ul>	<ul style="list-style-type: none"> <li>פיקסלים תקועים</li> </ul>

<ul style="list-style-type: none"> <li>יש לאפס את הצג ההגדרות ברירת המחדל של היצרן.</li> <li>ניתן לכוונן את הבהירות ופקדי ניגודיות בתפריט <b>Display "תצוגה"</b>.</li> </ul>	<ul style="list-style-type: none"> <li>התמונה עמומה או בהירה מדי</li> </ul>	בעיות בהירות
<ul style="list-style-type: none"> <li>יש לאפס את הצג ההגדרות ברירת המחדל של היצרן.</li> </ul>	<ul style="list-style-type: none"> <li>המסך אינו ממורכז כשורה</li> </ul>	עיוות גיאומטרי
<ul style="list-style-type: none"> <li>יש לאפס את הצג ההגדרות ברירת המחדל של היצרן.</li> <li>בצע בדיקה עצמית לצג כדי לקבוע אם הקווים מופיעים גם במצב בדיקה עצמית.</li> <li>בדוק אם ישנם פינים עקומים או שבורים במחבר כבל הוידאו.</li> <li>הפעל את האבחון המובנה.</li> </ul>	<ul style="list-style-type: none"> <li>מופיע קו אחד או מספר קווים במסך</li> </ul>	קווים אופקיים/ אנכיים
<ul style="list-style-type: none"> <li>יש לאפס את הצג ההגדרות ברירת המחדל של היצרן.</li> <li>בצע בדיקה עצמית לצג כדי לקבוע אם המסך המעורבל מופיע גם במצב בדיקה עצמית.</li> <li>בדוק אם ישנם פינים עקומים או שבורים במחבר כבל הוידאו.</li> <li>הפעל מחדש את המחשב במצב בטוח.</li> </ul>	<ul style="list-style-type: none"> <li>המסך מעורבל או נראה "קרוע"</li> </ul>	בעיות סנכרון
<ul style="list-style-type: none"> <li>אין לבצע פעולות לאיתור תקלות.</li> <li><b>לפניה ל-Dell</b> מיידי.</li> </ul>	<ul style="list-style-type: none"> <li>סימנים גלויים של עשן או של ניצוצות</li> </ul>	בעיות שקשורות בבטיחות
<ul style="list-style-type: none"> <li>יש לוודא שכבל הוידאו המחבר את הצג למחשב מחובר כראוי ומאובטח.</li> <li>יש לאפס את הצג ההגדרות ברירת המחדל של היצרן.</li> <li>בצע בדיקה עצמית לצג כדי לקבוע אם הבעיה החוזרת לסירוגין מופיעה גם במצב בדיקה עצמית.</li> </ul>	<ul style="list-style-type: none"> <li>כשל של הצג להידלק ולכבות</li> </ul>	בעיות חוזרות לסירוגין
<ul style="list-style-type: none"> <li>בצע בדיקה עצמית לצג.</li> <li>יש לוודא שכבל הוידאו המחבר את הצג למחשב מחובר כראוי ומאובטח.</li> <li>בדוק אם ישנם פינים עקומים או שבורים במחבר כבל הוידאו.</li> </ul>	<ul style="list-style-type: none"> <li>חסר צבע בתמונה</li> </ul>	צבע חסר
<ul style="list-style-type: none"> <li>יש לשנות את ההגדרות של <b>Preset Modes "מצבים מוגדרים מראש"</b> באפשרות <b>Game "משחק"</b> של תפריט תצוגת המסך בהתאם לאפליקציה.</li> <li>ניתן לכוונן את הערך של <b>Gain "הגברה"/Offset</b> "היסט"/<b>Hue "גוון"/Saturation</b> "רוויה" תחת <b>Custom Color "צבע מותאם אישית"</b> בתפריט <b>Game "משחק"</b> של תצוגת המסך.</li> <li>הפעל את האבחון המובנה.</li> </ul>	<ul style="list-style-type: none"> <li>צבעי התמונה לא טובים</li> </ul>	צבע לא נכון

<p>ניתן להגדיר את המסך להיכבות לאחר מספר דקות של אי פעילות של המסך. ניתן להתאים הגדרות אלו באפשרויות צריכת החשמל של Windows או בהגדרת חיסכון בחשמל של Mac.</p> <p>לחילופין, השתמש בשומר מסך דינמי משתנה.</p>	<ul style="list-style-type: none"> <li>מופיע על המסך צל חלש של התמונה הסטטית</li> </ul>	<p>תמונה סטטית נשארת בתצוגה למשך זמן רב</p>
--	---	---

## בעיות ספציפיות של המוצר

פתרונות אפשריים	הסימפטום	סימפטומים ספציפיים
<p>יש לאפס את הצג להגדרות ברירת המחדל של היצרן.</p>	<ul style="list-style-type: none"> <li>התמונה ממורכזת במסך, אך אינה ממלאת את שטח הצפייה</li> </ul>	<p>תמונת המסך קטנה מדי</p>
<p>כבה את הצג, נתק את כבל החשמל, חבר אותו בחזרה והדלק את הצג.</p> <p>יתכן שתפריט תצוגת המסך נעול. יש לבצע לחיצה ממושכת על הלחצן הרביעי (מקש הקיצור של ברירת המחדל בשביל <b>Brightness/Contrast "בהירות/ניגודיות"</b>) מתחת ללחצן הג'ויסטיק למשך 4 שניות כדי לשחרר את הנעילה.</p>	<ul style="list-style-type: none"> <li>תצוגת המסך לא מופיעה על המסך</li> </ul>	<p>לא ניתן לכוונן את הצג עם הלחצנים שבלוח האחורי</p>
<p>בדוק את אות המקור. הזז את העכבר או לחץ על מקש כלשהו במקלדת כדי לוודא שהמחשב אינו במצב חיסכון בצריכת חשמל.</p> <p>יש לוודא שכבל האות מחובר היטב. חבר מחדש את כבל האות במידת הצורך.</p> <p>יש לאפס את המחשב או את נגן הוידאו.</p>	<ul style="list-style-type: none"> <li>אין תמונה, נורית ה-LED מאירה בצבע כחול</li> </ul>	<p>אין אות כניסה כאשר לוחצים על פקדי המשתמש</p>
<p>עקב הבדל בין תבניות וידאו שונות (יחס גובה-רוחב), ייתכן שתצוגת הצג תהיה במסך מלא.</p> <p>הפעל את האבחון המובנה.</p>	<ul style="list-style-type: none"> <li>התמונה אינה ממלאת את הגובה או הרוחב של המסך</li> </ul>	<p>התמונה אינה ממלאת את כל המסך</p>

## בעיות ספציפיות בממשק (USB) Universal Serial Bus

פתרונות אפשריים	הסימפטום	סימפטומים ספציפיים
<ul style="list-style-type: none"> <li>• ודא שהצג הופעל.</li> <li>• חבר בחזרה את כבל היציאה העולה למחשב.</li> <li>• חבר בחזרה את התקני ה-USB (מחבר היציאה במורד).</li> <li>• כבה את הצג והדלק אותו שוב.</li> <li>• הפעל מחדש את המחשב.</li> <li>• התקני USB מסוימים, כגון דיסק קשיח חיצוני ונייד, דורשים זרם חשמלי גבוה יותר; חבר את ההתקן ישירות למחשב.</li> </ul>	<p>התקני USB חיצוניים אינם פועלים</p>	<p>ממשק USB אינו פועל</p>
<ul style="list-style-type: none"> <li>• ודא שהמחשב תואם תקן USB 3.0.</li> <li>• במחשבים מסוימים יש יציאות USB 2.0, USB 3.0 וכן USB 1.1. ודא שחिברת את ההתקן ליצירת USB מתאימה.</li> <li>• חבר בחזרה את כבל היציאה העולה למחשב.</li> <li>• חבר בחזרה את התקני ה-USB (מחבר היציאה במורד).</li> <li>• הפעל מחדש את המחשב.</li> </ul>	<p>התקני USB 3.0 במהירות-על פועלים לאט או שאינם פועלים כלל</p>	<p>ממשק USB 3.0 במהירות-על פועל לאט</p>
<ul style="list-style-type: none"> <li>• יש להגדיל את המרחק בין הציוד ההיקפי של USB 3.0 והמקלט האלחוטי של ה-USB.</li> <li>• יש להציב את המקלט האלחוטי של ה-USB שלך קרוב ככל האפשר לציוד ההיקפי האלחוטי של ה-USB.</li> <li>• יש להשתמש בכבל מאריך של USB כדי להציב את מקלט ה-USB האלחוטי כמה שיותר רחוק מיציאת ה-USB 3.0.</li> </ul>	<p>הציוד ההיקפי האלחוטי של ה-USB מגיב באטיות או פועל רק כשהמרחק בינו למקלט מופחת</p>	<p>הציוד ההיקפי האלחוטי של ה-USB הפסיק לעבוד כשהתקן USB 3.0 היה מחובר</p>



## נספח

אזהרה: הוראות בטיחות

⚠ אזהרה: שימוש בבקרים, בהתאמות או בנהלים שאינם אלה שצוינו בתיעוד זה עלול לגרום לחשיפה להתחשמלות, לסכנות חשמליות ו/או לסכנות מכניות. לקבלת מידע על הוראות בטיחות, יש לעיין במידע אודות בטיחות, סביבה ותקינה (SERI).

### הודעות FCC (ארה"ב בלבד) ומידע נוסף על תקנות

ראו הודעות FCC ומידע נוסף על תקנות באתר אודות ציות לתקנות בכתובת [www.dell.com/regulatory\\_compliance](http://www.dell.com/regulatory_compliance).

### לפניה ל-Dell

מספר הטלפון עבור לקוחות בארה"ב הוא 800-DELL-WWW-800 (800-999-3355).

✉ הערה: אם אין ברשותך חיבור פעיל לאינטרנט, תוכל לאתר את הפרטים ליצירת קשר בחשבונית הרכישה, על הטופס המצורף לאריזה, על החשבון או בקטלוג המוצרים של Dell.

Dell מציעה מספר אפשרויות למתן שירות ולתמיכה באינטרנט ובטלפון. הזמינות משתנה בהתאם לארץ ולמוצר, וייתכן ששירותים מסויימים לא יהיו זמינים באזורך.

- סיוע טכני מקוון: [www.dell.com/support/monitors](http://www.dell.com/support/monitors)
- פנייה ל-Dell: [www.dell.com/contactdell](http://www.dell.com/contactdell)