




Monitor Alienware AW2521H

Panduan Pengguna

Model: AW2521H
Model menurut Peraturan: AW2521Hb

A L I E N W A R E™ 

Catatan, perhatian, dan peringatan

-  **CATATAN:** CATATAN menunjukkan informasi penting yang membantu Anda memanfaatkan komputer Anda dengan lebih baik.
-  **PERHATIAN:** PERHATIAN menunjukkan potensi kerusakan pada perangkat keras atau hilangnya data jika instruksi tidak diikuti.
-  **PERINGATAN:** PERINGATAN menunjukkan potensi kerusakan pada properti, cedera diri, atau kematian.

© 2020 Dell Inc. atau anak perusahaannya. Hak cipta dilindungi undang-undang. Dell, EMC, dan merek dagang lainnya adalah merek dagang Dell Inc. atau anak perusahaannya. Merek dagang lainnya mungkin adalah merek dagang masing-masing pemiliknya.

2020 - 12

Rev. A01

Daftar Isi

Petunjuk keamanan	6
Tentang Monitor Anda	7
Isi kemasan	7
Fitur Produk	9
Mengidentifikasi komponen dan kontrol	10
Tampilan depan	10
Tampak atas	11
Tampilan Belakang	11
Tampak belakang dan bawah	13
Spesifikasi monitor	15
Spesifikasi Resolusi	17
Mode Video yang Didukung	17
Mode Tampilan Prasetel	18
Spesifikasi Listrik	19
Karakteristik fisik	20
Karakteristik Lingkungan	21
Penentuan Pin	22
Kemampuan Plug and Play	24
Antarmuka Universal Serial Bus (USB)	24
Konektor USB 3.2 Gen1 (5 Gbps) upstream	24
Konektor USB 3.2 Gen1 (5 Gbps) downstream	25
Port USB	25
Kebijakan kualitas dan piksel monitor LCD	26
Ergonomis	26
Menangani dan memindahkan tampilan	28
Panduan pemeliharaan	30
Membersihkan Monitor	30

Mengatur Monitor	31
Memasang Penyangga	31
Menyambungkan Komputer	36
Melepaskan Penyangga Monitor.....	37
Pemasangan di dinding VESA (opsional).....	39
Mengoperasikan Monitor	40
Menghidupkan Monitor	40
Menggunakan kontrol joystick	40
Menggunakan kontrol panel belakang.....	41
Menggunakan Menu OSD (Tampilan di Layar).....	42
Mengakses sistem menu	42
Pesan Peringatan OSD	56
Mengatur Resolusi Maksimum.....	58
Memiringkan, Memutar, dan Menggeser Vertikal	59
Ekstensi miring dan putar.....	59
Ekstensi Vertikal	60
Memutar layar.....	60
Putar searah jarum jam	61
Putar berlawanan arah jarum jam	61
Menyesuaikan pengaturan tampilan rotasi sistem	62
Menggunakan aplikasi AlienFX	63
Prasyarat.....	63
Memasang AWCC melalui pembaruan Windows.....	63
Memasang AWCC dari situs web Dukungan Dell	63
Menavigasi jendela AlienFX.....	64
Membuat tema	66
Mengatur efek pencahayaan	67
Mengatasi Masalah	71
Uji mandiri	71

Diagnostik internal	72
Masalah Umum	73
Masalah khusus produk	76
Masalah khusus Universal Serial Bus (USB)	78
Lampiran	79
Pemberitahuan FCC (Hanya untuk A.S.) dan informasi peraturan lainnya	79
Hubungi Dell	79
Basis data produk UE untuk label energi dan lembar informasi produk	79

Petunjuk keamanan

△ PERHATIAN: Penggunaan pengendalian, penyesuaian atau prosedur selain yang disebutkan di dalam dokumen ini dapat menyebabkan kilatan cahaya, sengatan listrik dan/atau bahaya mekanis.

- Letakkan monitor di atas permukaan kuat dan tangani dengan hati-hati. Layar mudah pecah dan bisa rusak jika jatuh atau terbentur keras.
- Selalu pastikan bahwa monitor Anda dialiri listrik dengan nominal yang sesuai dengan daya AC yang tersedia di lokasi Anda.
- Jaga monitor dalam temperatur ruangan. Kondisi dingin atau panas yang berlebihan dapat berdampak merugikan pada kristal cairan layar.
- Hindari monitor terkena getaran keras atau benturan kuat. Misalnya, jangan meletakkan monitor dalam bagasi mobil.
- Lepaskan steker daya monitor jika akan tidak digunakan dalam jangka waktu lama.
- Untuk menghindari kejutan listrik, jangan mencoba melepas tutup apa saja atau menyentuh bagian dalam monitor.

Tentang Monitor Anda

Isi kemasan

Monitor ini dilengkapi semua komponen yang ditunjukkan di bawah ini. Jika ada komponen yang tidak ada, hubungi dukungan teknis Dell. Untuk informasi lebih lanjut lihat [Hubungi Dell](#).

CATATAN: Beberapa item mungkin bersifat opsional dan mungkin tidak disertakan dengan monitor ini. Beberapa fitur atau media mungkin tidak tersedia di negara tertentu.

Gambar komponen	Keterangan Komponen
	Tampilan
	Kaki penyangga
	Dasar dudukan

	<p>Penutup I/O</p>
	<p>Kabel Daya (Bergantung pada Negara)</p>
	<p>Kabel DisplayPort (DisplayPort ke DisplayPort)</p>
	<p>Kabel Mini-DisplayPort ke DisplayPort</p>
	<p>Kabel USB 3.2 Gen1 (5 Gbps) upstream (mengaktifkan port USB pada monitor)</p>
	<ul style="list-style-type: none"> ▪ Panduan Persiapan Ringkas ▪ Informasi Keselamatan, Lingkungan, dan Peraturan ▪ Kartu Selamat Datang Alienware

Fitur Produk

Monitor Dell **Alienware AW2521H** memiliki matriks aktif, TFT (thin-film transistor), LCD (liquid crystal display) dan lampu latar LED. Fitur monitor mencakup:

- Area yang dapat dilihat 62,23 cm (24,5 inci) (diukur secara diagonal). Resolusi: Hingga 1920 x 1080 melalui DisplayPort dan HDMI, dengan dukungan layar penuh atau resolusi lebih rendah, yang mendukung laju penyegaran 360 Hz.
- NVIDIA® G-SYNC® untuk pengalaman bermain permainan yang mulus dan bebas air mata.
- Mendukung laju penyegaran yang sangat tinggi 360 Hz dan waktu respons cepat sebesar 1 mdtk abu-abu ke abu-abu dalam mode **Extreme (Ekstrem)***.
- AW2521H mendukung HDR10.
- Gamut warna 99% sRGB dengan $\Delta E_{2000} \leq 1,5$.
- Bisa dimiringkan, diputar dan diputar pada porosnya serta disesuaikan ketinggiannya.
- Penyangga yang dapat dilepas dan VESA™ (Video Electronics Standards Association) 100 mm untuk solusi pemasangan yang fleksibel.
- Konektivitas digital melalui 1 port DisplayPort dan 2 port HDMI.
- Dilengkapi dengan 1 port SuperSpeed USB 5 Gbps (USB 3.2 Gen1) Type-B upstream, 1 port pengisian daya SuperSpeed USB 5 Gbps (USB 3.2 Gen1) Type-A downstream, dan 3 port SuperSpeed USB 5 Gbps (USB 3.2 Gen1) Type-A downstream.
- Kemampuan plug and play jika didukung oleh sistem Anda.
- Pengaturan OSD (tampilan di layar) untuk memudahkan penyiapan dan pengoptimalan layar.
- AW2521H mendukung NVIDIA® Reflex Latency Analyzer (Penganalisis Latensi NVIDIA® Reflex) yang revolusioner, memberi para pemain game kompetitif pengukuran latensi sistem yang akurat untuk pertama kalinya.
- AW2521H menawarkan enam mode prasetel termasuk G-SYNC Esports, FPS (Tembak-menembak orang-pertama), MOBA/RTS (Strategi Waktu Nyata), RPG (Permainan Peran Video) dan SPORTS (Balapan) serta tiga mode permainan kustom sesuai preferensi pengguna sendiri. Selain itu, fitur permainan utama yang disempurnakan seperti Timer (Pengatur waktu), Frame Rate (Laju Bingkai) dan Display Alignment (Penyelarasan Layar) disediakan untuk membantu meningkatkan performa pemain permainan dan menyediakan keuntungan yang terbaik dalam permainan.

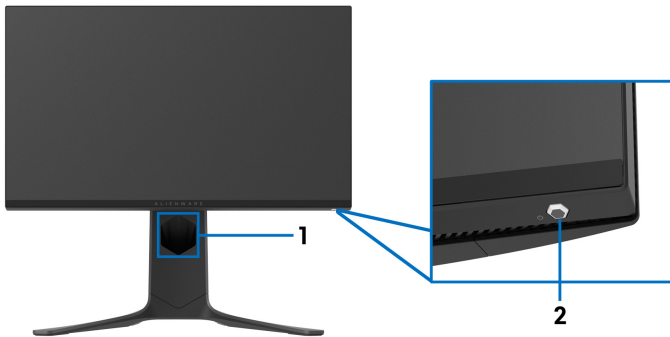
- $\leq 0,5$ W dalam mode Siaga.
- Optimalkan kenyamanan mata dengan layar bebas kedip.

⚠ PERINGATAN: Kemungkinan efek jangka panjang emisi cahaya biru dari monitor dapat menyebabkan kerusakan pada mata, termasuk kelelahan mata, ketegangan mata digital, dan sebagainya. Fitur ComfortView dirancang untuk mengurangi jumlah cahaya biru yang dipancarkan dari monitor guna mengoptimalkan kenyamanan mata.

*Mode 1 mdtk abu-abu ke abu-abu mdtk tercapai dalam mode **Extreme (Ekstrem)** untuk mengurangi kabur yang tampak saat gambar bergerak dan meningkatkan responsivitas gambar. Namun, hal ini dapat memasukkan artifaks visual kecil dan mencolok ke dalam gambar. Karena setiap penyetelan sistem dan setiap kebutuhan pemain game berbeda, Alienware merekomendasikan pengguna bereksperimen dengan berbagai mode untuk menemukan pengaturan yang tepat bagi mereka.

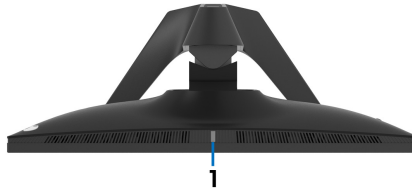
Mengidentifikasi komponen dan kontrol

Tampilan depan



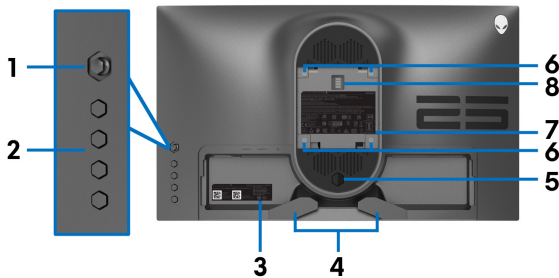
Label	Keterangan	Penggunaan
1	Slot manajemen kabel (di sisi depan penyangga)	Untuk merapikan kabel.
2	Tombol Daya Hidup/Mati (dengan indikator LED)	Untuk menghidupkan atau mematikan monitor. Cahaya biru terang menunjukkan bahwa monitor hidup dan berfungsi dengan normal. Cahaya putih berkedip menunjukkan monitor dalam mode Siaga.

Tampak atas

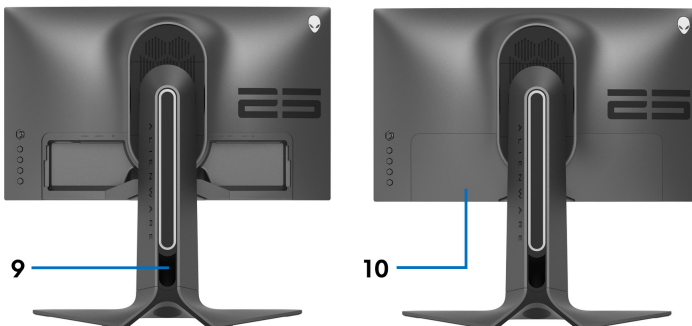


Label	Keterangan	Penggunaan
1	Sensor cahaya sekitar	Mendeteksi cahaya sekitar dan menyesuaikan kecerahan layar sesuai keadaan. Untuk informasi lebih lanjut, lihat Ambient Light Sensor (Sensor Cahaya Sekitar) .

Tampilan Belakang



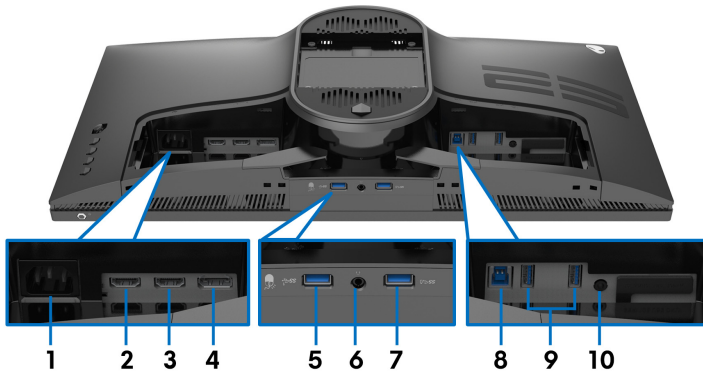
Tampilan belakang tanpa penyangga monitor



Tampilan belakang dengan penyangga monitor

Label	Keterangan	Penggunaan
1	Joystick	Gunakan untuk mengontrol menu OSD.
2	Tombol fungsi	Untuk informasi lebih lanjut, lihat Mengoperasikan Monitor .
3	Label nomor serial barcode, dan Tanda Layanan	Baca label ini jika perlu menghubungi kontak Dell untuk dukungan teknis. Tag Servis adalah pengidentifikasi alfanumerik unik yang memungkinkan teknisi servis Dell mengidentifikasi komponen perangkat keras di monitor Anda dan mengakses informasi jaminan.
4	Klip manajemen kabel (2)	Untuk merapikan kabel.
5	Tombol pelepas penyangga	Melepaskan penyangga dari monitor.
6	Lubang pemasangan VESA (100 mm x 100 mm - di bagian belakang Tutup VESA)	Monitor pemasangan untuk di dinding menggunakan alat yang kompatibel dengan VESA (100 mm x 100 mm).
7	Peraturan label peringkat	Daftar persetujuan peraturan.
8	Kontektor dok pencahayaan	Jika kaki penyangga dipasang ke monitor, dok menyuplai daya ke cahaya di penyangga.
9	Slot manajemen kabel (di bagian belakang penyangga)	Untuk mengatur kabel dengan merutukannya melalui slot.
10	Penutup I/O	Melindungi port I/O.

Tampak belakang dan bawah



Tampilan belakang dan bawah tanpa penyangga monitor

Label	Keterangan	Penggunaan
1	Konektor daya	Menghubungkan kabel daya (disertakan dengan monitor Anda).
2	Port HDMI (HDMI 1)	Menghubungkan komputer Anda dengan kabel HDMI.
3	Port HDMI (HDMI 2)	Menghubungkan komputer Anda dengan kabel HDMI.
4	DisplayPort	<ul style="list-style-type: none">Menghubungkan komputer Anda dengan kabel DisplayPort - DisplayPort (disertakan dengan monitor Anda). atau <ul style="list-style-type: none">Menghubungkan komputer Anda dengan kabel mini-DisplayPort-DisplayPort (disertakan dengan monitor Anda).

<p>5</p>	<p>Port SuperSpeed USB 5 Gbps (USB 3.2 Gen1) Type-A downstream dengan NVIDIA Reflex Latency Analyzer (Penganalisis Latensi NVIDIA Reflex).</p>	<p>Menghubungkan perangkat USB 3.2 Gen1 (5 Gbps).*</p> <p>Hubungkan mouse berkabel atau nirkabel Anda ke port ini untuk mengaktifkan NVIDIA Reflex Latency Analyzer (Penganalisis Latensi NVIDIA Reflex).</p> <p>CATATAN: Untuk menggunakan port ini, Anda harus menyambungkan kabel USB (disertakan dengan monitor Anda) ke port USB upstream di monitor dan ke komputer Anda.</p> <p>CATATAN: Saat NVIDIA Reflex Latency Analyzer (Penganalisis Latensi NVIDIA Reflex) diaktifkan, sebaiknya hanya sambungkan mouse berkabel atau nirkabel ke port ini.</p>
<p>6</p>	<p>Port headphone</p>	<p>Hubungkan headphone atau speaker.</p> <p>PERHATIAN: Meningkatkan output daya lebih dari 50% pada kontrol volume atau ekualiser dapat meningkatkan tegangan output pada headphone dan oleh karena itu meningkatkan tingkat tekanan suara.</p>
<p>7</p>	<p>Port SuperSpeed USB 5 Gbps (USB 3.2 Gen1) Type-A downstream dengan Pengisian Daya</p>	<p>Sambungkan untuk mengisi daya perangkat USB Anda.</p>
<p>8</p>	<p>Port SuperSpeed USB 5 Gbps (USB 3.2 Gen1) Type-B upstream</p>	<p>Menghubungkan kabel USB (disertakan dengan monitor Anda) ke port ini lalu komputer untuk mengaktifkan port USB di monitor.</p>

9	Port SuperSpeed USB 5 Gbps (USB 3.2 Gen1) Type-A downstream (2)	Menghubungkan perangkat USB 3.2 Gen1 (5 Gbps).* CATATAN: Untuk menggunakan port ini, Anda harus menyambungkan kabel USB (disertakan dengan monitor Anda) ke port USB upstream di monitor dan ke komputer Anda.
10	Port kabel keluaran	Sambungkan speaker Anda. CATATAN: Port ini tidak mendukung headphone.

*Untuk menghindari gangguan sinyal, ketika perangkat USB nirkabel sudah terhubung ke port downstream USB, maka tidak disarankan untuk menghubungkan ke perangkat USB lain yang bersebelahan.

Spesifikasi monitor

Model	AW2521H
Jenis layar	Matriks aktif - LCD TFT
Teknologi panel	IPS Cepat
Rasio aspek	16:9
Gambar dapat dilihat	
Diagonal	622,3 mm (24,5 in.)
Lebar (area aktif)	543,2 mm (21,38 in.)
Tinggi (area aktif)	302,6 mm (11,91 in.)
Total area	164372,3 mm ² (254,64 in. ²)
Pitch piksel	0,2829 mm x 0,2802 mm
Piksel per inci (PPI)	89,91
Sudut pandang	
Vertikal	178° (biasa)
Horizontal	178° (biasa)
Cahaya lampu	400 cd/m ² (biasa)
Rasio kontras	1000 hingga 1 (biasa)
Lapisan pelat depan	Anti-silau dengan kekerasan 3H
Cahaya latar	Sistem lampu samping LED

Waktu respons	<ul style="list-style-type: none"> ▪ 1 mdtk abu-abu ke abu-abu dalam Mode Extreme (Ekstrem)* ▪ 2 mdtk abu-abu ke abu-abu dalam Mode Super Fast (Super Cepat) ▪ 3 mdtk abu-abu ke abu-abu dalam Mode Fast (Cepat) <p>*Mode 1 mdtk abu-abu ke abu-abu mdtk tercapai dalam mode Extreme (Ekstrem) untuk mengurangi kabur yang tampak saat gambar bergerak dan meningkatkan responsivitas gambar. Namun hal ini dapat memasukkan artifaks visual kecil dan mencolok ke dalam gambar. Karena setiap penyetelan sistem dan setiap kebutuhan pemain game berbeda, Alienware merekomendasikan pengguna bereksperimen dengan berbagai mode untuk menemukan pengaturan yang tepat bagi mereka.</p>
Kepekatan warna	16,7 juta warna
Tingkatan warna	99% sRGB
Dukungan HDR	HDR10
Akurasi kalibrasi	$\Delta E_{2000} \leq 1,5$ (rata-rata)
Perangkat internal	<ul style="list-style-type: none"> ▪ Hub SuperSpeed USB 5 Gbps (USB 3.2 Gen1) (dengan 1 port USB 3.2 Gen1 (5 Gbps) upstream) ▪ 4 x port USB 5 Gbps (USB 3.2 Gen1) downstream (termasuk 1 port yang mendukung pengisian daya)
Konektivitas	<ul style="list-style-type: none"> ▪ 1 x DisplayPort versi 1.4 (belakang) ▪ 2 x port HDMI versi 2.0 (belakang) ▪ 1 x port upstream USB 3.2 Gen1 (5 Gbps) (belakang) ▪ 4 x port USB 3.2 Gen1 (5 Gbps) downstream (bawah: 2; belakang: 2) ▪ 1 x Port Headphone (bawah) ▪ 1 x Port line-out audio (belakang)
Lebar pembatas (sisi monitor ke area aktif)	
Atas	6,3 mm
Kiri/Kanan	6,6 mm/6,6 mm
(Bawah)	19,4 mm

Dapat disesuaikan	
Penyangga dapat diatur tingginya	0 mm sampai 130 mm
Memiringkan	-5° sampai 21°
Putar	-20° sampai 20°
Pivot	-90° sampai 90°

Spesifikasi Resolusi

Model	AW2521H	
	DisplayPort 1.4	HDMI 2.0
Rentang pindai horizontal	▪ 255 hingga 255 kHz (otomatis)	▪ 30 hingga 291 kHz (otomatis)
Rentang pindai vertikal	▪ 1 hingga 360 Hz (otomatis)	▪ 24 hingga 240 Hz (otomatis)
Resolusi prasetel maksimum	▪ 1920 x 1080 @ 360 Hz	▪ 1920 x 1080 @ 240 Hz

Mode Video yang Didukung

Model	AW2521H
Kemampuan tampilan video (pemutaran HDMI & DisplayPort)	480p, 576p, 720p, 1080p

Mode Tampilan Prasetel

Mode Tampilan HDMI

Mode Tampilan	Frekuensi Horizontal (kHz)	Frekuensi Vertikal (Hz)	Clock Piksel (MHz)	Polaritas Sinkronisasi (Horizontal/Vertikal)
VESA, 640 x 480	31,47	60	25,175	-/-
VESA, 800 x 600	37,88	60	40	+/+
VESA, 1024 x 768	48,36	60	65	-/-
640 x 480p	31,48	60	25,18	-/-
720 x 480p	31,5	60	27,03	-/-
720 x 576p	31,25	50	27	-/-
1280 x 720p @ 50 Hz	37,5	50	74,25	+/+
1280 x 720p @ 60 Hz	45	60	74,25	+/+
1920 x 1080p @ 24 Hz	27	24	74,25	+/+
1920 x 1080p @ 50 Hz	56,25	50	148,5	+/+
1920 x 1080p @ 60 Hz	67,5	60	148,5	+/+
1920 x 1080p @ 120 Hz	135	120	297	+/+
1920 x 1080 @ 144 Hz	166,59	144	346,5	+/-
1920 x 1080 @ 240 Hz	291,6	240	583,2	+/-

Mode tampilan DP

Mode Tampilan	Frekuensi Horizontal (kHz)	Frekuensi Vertikal (Hz)	Clock Piksel (MHz)	Polaritas Sinkronisasi (Horizontal/Vertikal)
VESA, 640 x 480	31,47	60	25,175	-/-
VESA, 800 x 600	37,88	60	40	-/-
VESA, 1024 x 768	48,36	60	65	-/-
1920 x 1080 @ 60 Hz	67,5	60	148,5	+/+
1920 x 1080 @ 120 Hz	137,26	120	285,5	+/-
1920 x 1080 @ 144 Hz	166,59	144	346,5	+/-
1920 x 1080 @ 240 Hz	291,59	240	606,5	+/-

1920 x 1080 @ 300 Hz	375,8	300	781,74	+/-
1920 x 1080 @ 360 Hz	466,3	360	969,99	+/-

CATATAN: Monitor ini mendukung NVIDIA® G-SYNC®. Untuk informasi lebih lanjut mengenai kartu grafis yang mendukung fitur NVIDIA® G-SYNC®, lihat www.geforce.com.

CATATAN: Untuk mendapatkan fungsionalitas dan pengalaman NVIDIA® G-SYNC® sepenuhnya, Anda harus memastikan bahwa monitor terhubung langsung ke HDMI atau DisplayPort dengan output langsung dari kartu Grafis Nvidia pada PC Anda.

Spesifikasi Listrik

Model	AW2521H
Sinyal input video	HDMI 2.0/DisplayPort 1.4, 600 mV untuk setiap saluran diferensial, impedansi input 100 Ω setiap pasangan diferensial.
Tegangan/ frekuensi/ arus input AC	100 VAC hingga 240 VAC / 50 Hz atau 60 Hz ± 3 Hz / 1,2 A (biasa)
Arus daya saat dihidupkan	<ul style="list-style-type: none"> ▪ 120 V: 40 A (maks.) pada 0°C (starter dingin) ▪ 220 V: 80 A (maks.) pada 0°C (starter dingin)
Pemakaian Daya	<ul style="list-style-type: none"> ▪ 0,3 W (Mode Mati)¹ ▪ 0,4 W (Mode Siaga)¹ ▪ 19,1 W (Mode Hidup)¹ ▪ 83 W (Maks.)² ▪ 21,232 W (Pon)³ ▪ 67,09 kWh (TEC)³

¹ Sebagaimana yang ditentukan dalam EU 2019/2021 dan EU 2019/2013.

² Pengaturan kecerahan dan kontras maksimum dengan pemuatan daya maksimum pada semua port USB.

³ Pon: Pemakaian daya Mode Hidup yang diukur dengan merujuk pada metode pengujian Energy Star.

TEC: Total pemakaian energi dalam kWh yang diukur dengan merujuk pada metode pengujian Energy Star.

Dokumen ini hanya sebagai informasi dan menunjukkan kinerja laboratorium. Produk Anda mungkin mempunyai kinerja berbeda, bergantung pada perangkat lunak, komponen dan periferal yang Anda pesan dan tidak ada kewajiban untuk memperbarui informasi tersebut.

Oleh karenanya, pelanggan sebaiknya tidak mengandalkan informasi ini dalam membuat keputusan tentang toleransi listrik atau sebaliknya. Tidak ada jaminan terhadap akurasi atau kelengkapan yang dikemukakan atau diimplikasikan.

Karakteristik fisik

Model	AW2521H
Jenis kabel sinyal	<ul style="list-style-type: none"> ▪ Digital: HDMI, 19 pin (kabel tidak termasuk) ▪ Digital: DisplayPort, 20 pin ▪ Bus Serial Universal: USB, 9 pin
CATATAN: Monitor Dell dirancang untuk berfungsi secara optimal dengan kabel video yang disertakan dengan monitor Anda. Karena Dell tidak mempunyai kontrol pada berbagai pemasok kabel di pasaran, jenis material, konektor dan proses yang digunakan untuk memproduksi kabel ini, Dell tidak menjamin performa video kabel yang tidak disertakan dengan monitor Dell Anda.	
Dimensi (dengan penyangga)	
Tinggi (ditinggikan)	526,1 mm (20,71 in.)
Tinggi (tidak dipanjangkan)	421,2 mm (16,58 in.)
Lebar	556,3 mm (21,90 in.)
Kedalaman	251,9 mm (9,92 in.)
Dimensi (tanpa penyangga)	
Tinggi	328,2 mm (12,92 in.)
Lebar	556,3 mm (21,90 in.)
Kedalaman	84,4 mm (3,32 in.)
Dimensi penyangga	
Tinggi (ditinggikan)	436,8 mm (17,20 in.)
Tinggi (tidak dipanjangkan)	421,2 mm (16,58 in.)
Lebar	465,2 mm (18,32 in.)
Kedalaman	251,9 mm (9,92 in.)

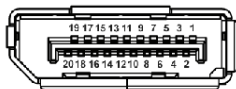
Berat	
Berat dengan kemasan	12,3 kg (27,03 lb)
Berat dengan rakitan penyangga dan kabel	8,1 kg (17,81 lb)
Berat tanpa rakitan penyangga (Untuk pertimbangan pemasangan di dinding atau pemasangan VESA - tanpa kabel)	4,5 kg (9,96 lb)
Berat rakitan penyangga	3,2 kg (7,05 lb)

Karakteristik Lingkungan

Model	AW2521H
Standar yang sesuai	
Kaca Arsenic-Free dan mercury-Free hanya untuk panel	
Rentang Temperatur	
Beroperasi	0°C hingga 40°C (32°F hingga 104°F)
Tidak beroperasi	<ul style="list-style-type: none"> ▪ Penyimpanan: -20°C hingga 60°C (-4°F hingga 140°F) ▪ Pengiriman: -20°C hingga 60°C (-4°F hingga 140°F)
Rentang kelembapan	
Beroperasi	20% hingga 90% (nonkondensasi)
Tidak beroperasi	<ul style="list-style-type: none"> ▪ Penyimpanan: 50% (nonkondensasi) ▪ Pengiriman: 50% (nonkondensasi)
Ketinggian	
Beroperasi	5000 m (16404 ft) (maksimum)
Tidak beroperasi	12192 m (40000 kaki) (maksimum)
Pembuangan panas	<ul style="list-style-type: none"> ▪ 283,2 BTU/jam (maksimum) ▪ 78,48 BTU/jam (biasa)

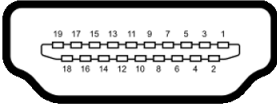
Penentuan Pin

Konektor DisplayPort



Nomor Pin	20 pin di Sisi Kabel Sinyal yang Tersambung
1	ML3 (n)
2	GND
3	ML3 (p)
4	ML2 (n)
5	GND
6	ML2 (p)
7	ML1 (n)
8	GND
9	ML1 (p)
10	ML0 (n)
11	GND
12	ML0 (p)
13	GND
14	GND
15	AUX (p)
16	GND
17	AUX (n)
18	Deteksi Steker Panas
19	PWR Kembali
20	+3,3 V DP_PWR

Konektor HDMI



Nomor Pin	19 pin di Sisi Kabel Sinyal yang Tersambung
1	TMDS DATA 2+
2	PELINDUNG TMDS DATA 2
3	TMDS DATA 2-
4	TMDS DATA 1+
5	PELINDUNG TMDS DATA 1
6	TMDS DATA 1-
7	TMDS DATA 0+
8	PELINDUNG TMDS DATA 0
9	TMDS DATA 0-
10	JAM TMDS+
11	PELINDUNG JAM TMDS
12	JAM TMDS-
13	CEC
14	Dicadangkan (N.C. pada perangkat)
15	JAM DDC (SCL)
16	DATA DDC (SDA)
17	Arde DDC/CEC
18	+5 DAYA +5 V
19	DETEKSI STEKER PANAS

Kemampuan Plug and Play


Anda dapat menghubungkan monitor dengan semua sistem Plug and Play yang kompatibel. Monitor secara otomatis menyediakan EDID (Extended Display Identification Data) pada sistem komputer menggunakan protokol DDC (Display Data Channel), sehingga sistem dapat berkonfigurasi sendiri dan mengoptimalkan pengaturan monitor. Sebagian besar pemasangan monitor berjalan secara otomatis. Anda dapat memilih pengaturan yang berbeda jika ingin. Untuk informasi tentang cara mengubah pengaturan monitor, lihat [Mengoperasikan Monitor](#).

Antarmuka Universal Serial Bus (USB)

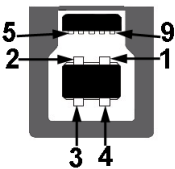
Bagian ini memberi informasi tentang port USB yang tersedia pada monitor.

📌 CATATAN: Monitor ini kompatibel dengan Super-Speed USB 5 Gbps (USB 3.2 Gen1).

Kecepatan transfer	Kecepatan Data	Pemakaian Daya*
Super-Speed	5 Gbps	4,5 W (Maks., setiap port)
High-Speed	480 Mbps	4,5 W (Maks., setiap port)
Kecepatan penuh	12 Mbps	4,5 W (Maks., setiap port)

*Hingga 2 A pada port USB downstream (port dengan ikon baterai ) dengan perangkat yang sesuai dengan versi pengisian daya baterai atau perangkat USB normal.

Konektor USB 3.2 Gen1 (5 Gbps) upstream



Nomor Pin	9 pin di Sisi Konektor
1	VCC
2	D-
3	D+
4	GND

5	SSTX-
6	SSTX+
7	GND
8	SSRX-
9	SSRX+


Konektor USB 3.2 Gen1 (5 Gbps) downstream



Nomor Pin	9 pin di Sisi Konektor
1	VCC
2	D-
3	D+
4	GND
5	SSRX-
6	SSRX+
7	GND
8	SSTX-
9	SSTX+

Port USB

- 1 x upstream - belakang
- 2 x downstream - belakang
- 2 x downstream - bawah

Port pengisian daya - port dengan ikon ; mendukung kemampuan pengisian daya arus cepat hingga 2 A jika perangkat kompatibel dengan BC1.2.


 **CATATAN: Fungsionalitas SuperSpeed USB 5 Gbps (USB 3.2 Gen1) memerlukan komputer yang mendukung SuperSpeed USB 5 Gbps (USB 3.2 Gen1).**

 **CATATAN: Port USB di monitor hanya berfungsi apabila monitor hidup atau dalam mode Siaga. Jika monitor dimatikan, kemudian dihidupkan, periferal yang terpasang mungkin memerlukan beberapa detik untuk melanjutkan fungsi normal.**

Kebijakan kualitas dan piksel monitor LCD

Selama proses pembuatan monitor LCD, satu atau beberapa piksel menjadi tetap dalam kondisi yang tidak berubah adalah hal yang biasa terjadi serta sulit diketahui dan tidak memengaruhi kualitas atau kegunaan tampilan. Untuk informasi lebih lanjut tentang Kebijakan Kualitas dan Piksel Monitor Dell, lihat www.dell.com/pixelguidelines.

Ergonomis

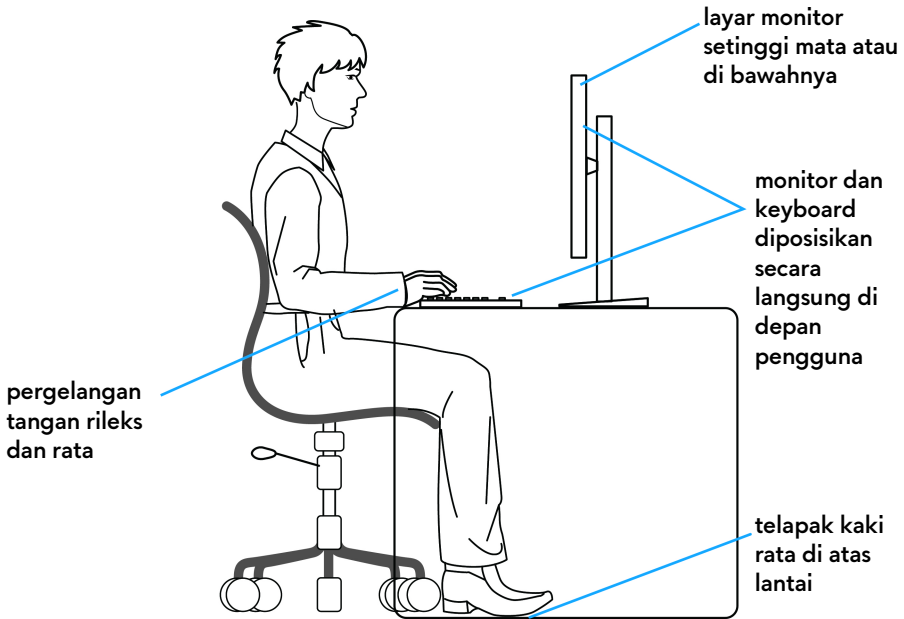
 **PERHATIAN: Penggunaan keyboard yang tidak benar atau dalam waktu lama dapat mengakibatkan cedera.**

 **PERHATIAN: Melihat layar monitor dalam waktu lama dapat mengakibatkan mata lelah.**

Untuk kenyamanan dan efisiensi, patuhi pedoman berikut ketika menyiapkan dan menggunakan stasiun kerja komputer Anda:

- Posisikan komputer Anda sehingga monitor dan keyboard langsung berada di depan Anda saat Anda bekerja. Tersedia rak khusus yang dijual bebas untuk membantu Anda memosisikan keyboard dengan benar.
- Untuk mengurangi risiko ketegangan mata dan nyeri leher/lengan/punggung/bahu karena menggunakan monitor dalam jangka waktu yang lama, sebaiknya Anda:
 1. Atur jarak layar antara 20 inci hingga 28 inci (50 cm - 70 cm) dari mata Anda.
 2. Sering kedipkan mata untuk melembapkan atau membasahi mata Anda dengan air setelah menggunakan monitor dalam jangka waktu lama.
 3. Beristirahat secara berkala dan sering selama 20 setiap dua jam.
 4. Memalingkan pandangan dari monitor dan menatap benda berjarak 20 kaki minimal selama 20 detik selama istirahat.
 5. Melakukan peregangan untuk meredakan ketegangan di leher, lengan, punggung dan bahu saat beristirahat.
- Pastikan layar monitor berada setinggi mata atau sedikit lebih rendah apabila Anda duduk di depan monitor.
- Sesuaikan kemiringan monitor, pengaturan kontras, dan kecerahannya.

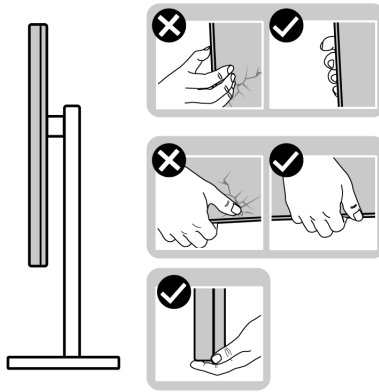
- Sesuaikan penerangan lingkungan di sekitar Anda (seperti lampu di atas kepala, lampu meja, dan tirai atau tirai gulung di jendela terdekat) untuk meminimalkan pantulan dan silau pada layar monitor.
- Gunakan kursi yang memberi pendukung punggung yang baik.
- Jaga lengan bawah Anda horizontal dengan pergelangan tangan Anda dalam posisi netral dan nyaman saat menggunakan keyboard atau mouse.
- Selalu beri ruang untuk menyandarkan tangan saat menggunakan keyboard atau mouse.
- Biarkan lengan atas Anda bersandar secara alami di kedua sisi.
- Pastikan kaki Anda bersandar rata di lantai.
- Saat duduk, pastikan berat kaki Anda berada pada telapak kaki dan tidak di bagian depan tempat duduk Anda. Sesuaikan ketinggian kursi Anda atau gunakan sandaran telapak kaki jika perlu untuk menjaga postur tubuh yang benar.
- Variasikan aktivitas kerja Anda. Cobalah untuk mengatur pekerjaan Anda sehingga Anda tidak harus duduk dan bekerja dalam jangka waktu lama. Cobalah untuk berdiri atau bangkit dan berjalan-jalan di sekeliling dalam interval yang teratur.
- Jagalah area di bawah Anda bebas dari halangan dan kabel atau kabel daya yang dapat mengganggu kenyamanan duduk atau berpotensi bahaya tersandung.



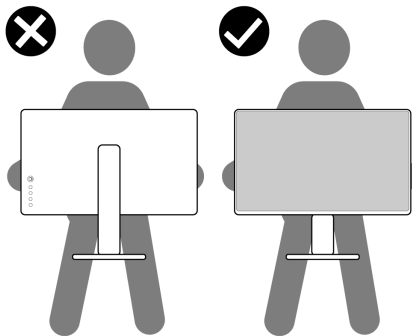
Menangani dan memindahkan tampilan

Untuk memastikan monitor ditangani secara aman saat mengangkat atau memindahkannya, ikuti pedoman di bawah ini:

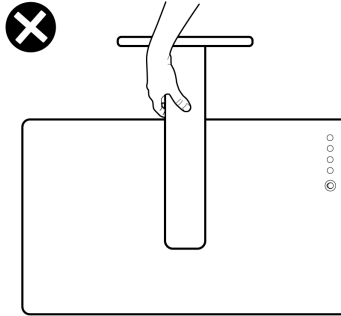
- Sebelum memindahkan atau mengangkat monitor, matikan komputer dan monitor.
- Lepaskan semua kabel dari monitor.
- Letakkan monitor di kotak aslinya dengan bahan kemasan aslinya.
- Tahan tepi dan sisi monitor dengan erat tanpa memberi tekanan yang berlebihan saat mengangkat atau memindahkan monitor.



- Saat mengangkat atau memindahkan monitor, pastikan layar membelakangi Anda dan jangan menekan area tampilan untuk menghindari goresan atau kerusakan.



- Saat mengangkat atau memindahkan monitor, jangan membalikkan monitor saat menahan dasar dudukan atau kaki penyangga. Ini dapat mengakibatkan kerusakan yang tidak disengaja pada monitor atau menyebabkan cedera diri.



Panduan pemeliharaan

Membersihkan Monitor

△ **PERHATIAN:** Baca dan ikuti **Petunjuk keamanan** sebelum membersihkan monitor.

⚠ **PERINGATAN:** Sebelum membersihkan monitor, lepaskan kabel daya monitor dari stopkontak.

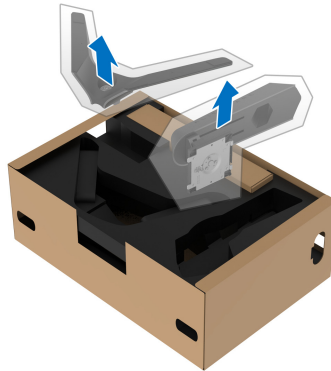
Untuk praktik terbaik, ikuti petunjuk dalam daftar di bawah ini saat membuka kemasan, membersihkan, atau menangani monitor:

- Untuk membersihkan layar antistatis, basahi sedikit kain bersih yang lembut dengan air. Jika mungkin, gunakan tisu pembersih layar khusus atau larutan yang sesuai untuk lapisan antistatis. Jangan gunakan benzena, thinner, amonia, pembersih abrasif, atau udara yang terkompresi.
- Gunakan kain hangat yang sedikit lembap untuk membersihkan monitor. Jangan gunakan detergen jenis apa pun karena beberapa detergen meninggalkan bercak putih pada monitor.
- Jika melihat serbuk putih saat mengeluarkan monitor dari kemasan, bersihkan dengan kain.
- Tangani monitor Anda dengan hati-hati karena monitor yang berwarna lebih gelap dapat tergores dan goresan putih akan lebih terlihat dibandingkan dengan monitor yang berwarna lebih terang.
- Untuk mempertahankan kualitas gambar terbaik pada monitor, gunakan pengaman layar yang berubah secara dinamis dan matikan monitor jika tidak digunakan.

Mengatur Monitor

Memasang Penyangga

- ✎ **CATATAN:** Penyangga tidak dipasang di pabrik.
- ✎ **CATATAN:** Petunjuk berikut ini hanya berlaku untuk penyangga yang dikirimkan dengan monitor Anda. Jika memasang penyangga yang Anda beli dari sumber lain, ikuti petunjuk penyiapan yang disertakan dengan penyangga.
- △ **PERHATIAN:** Langkah berikut penting untuk melindungi layar melengkung Anda. Ikuti petunjuk di bawah ini untuk menyelesaikan pemasangan.
 1. Lepaskan kaki penyangga dan dasar dudukan dari bantalan busa dalam kotak.



2. Luruskan dan tempatkan kaki penyangga di dasar dudukan.
3. Buka gagang sekrup di bagian bawah dasar dudukan dan putar searah jarum jam untuk mengencangkan rakitan penyangga.

4. Tutup gagang sekrup.

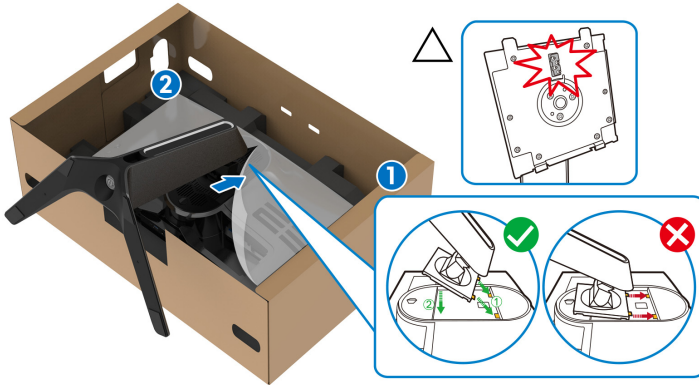


5. Buka penutup pelindung di monitor untuk mengakses slot VESA di monitor.

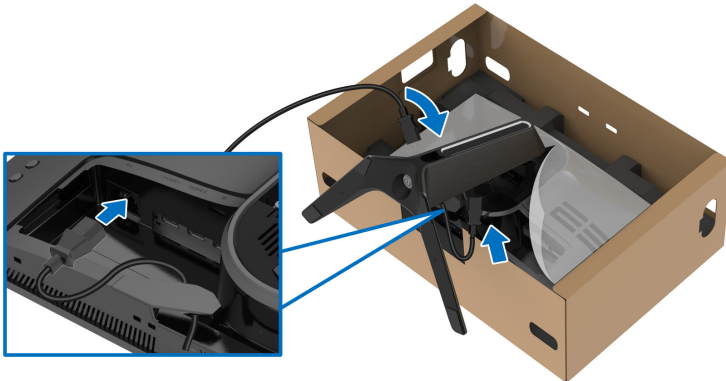


△ **PERHATIAN:** Saat menghubungkan rakitan penyangga ke layar, jangan meletakkan kaki penyangga secara langsung di atas panel belakang layar. Jika dilakukan dapat merusak pin pogo pada penyangga karena ketidaklurusan.

6. Masukkan tab dengan hati-hati di kaki penyangga ke dalam slot di penutup belakang layar dan turunkan rakitan penyangga sampai terpasang dengan benar.



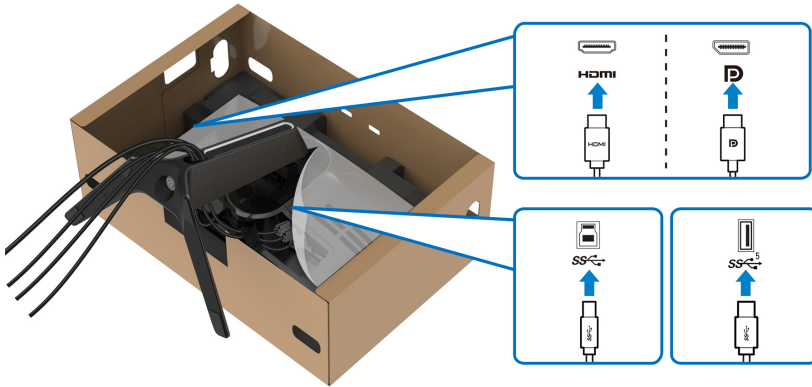
7. Atur kabel daya melalui slot manajemen kabel di penyangga dan melalui klip manajemen kabel di bagian belakang layar.
8. Sambungkan kabel yang ke monitor.



9. Atur kabel yang diperlukan, seperti kabel USB upstream, kabel USB downstream (opsional, kabel tidak disertakan), kabel HDMI (opsional, kabel tidak disertakan), dan kabel DisplayPort melalui slot manajemen kabel pada penyangga.

CATATAN: Kabel USB 3.2 Gen1 (5 Gbps) dan kabel HDMI tidak disertakan dengan layar, item tersebut dijual secara terpisah.

10. Sambungkan kabel yang diperlukan ke monitor.



CATATAN: Monitor Dell dirancang agar berfungsi secara optimal dengan kabel kotak masuk Dell yang disertakan. Dell tidak menjamin kualitas dan performa jika tidak menggunakan kabel non-Dell.

CATATAN: Atur setiap kabel dengan rapi sehingga kabel diatur sebelum penutup I/O terpasang.

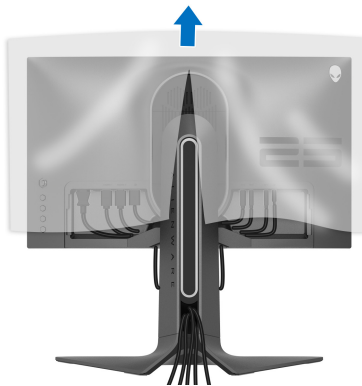
PERHATIAN: Jangan mencolokkan kabel daya ke stopkontak dinding atau menghidupkan monitor sebelum diperintahkan untuk melakukannya.

11. Tahan kaki penyangga dan angkat monitor dengan hati-hati, lalu letakkan di permukaan rata.

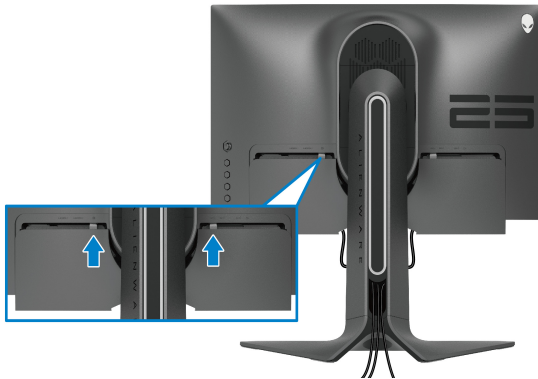


△ **PERHATIAN:** Tahan kaki penyangga dengan erat saat mengangkat monitor untuk menghindari kerusakan yang tidak disengaja.

12. Lepaskan tutup pelindung dari monitor.



13. Geser slot di tutup I/O ke dalam slot di tutup belakang layar sampai tepat di tempatnya.



- CATATAN:** Pastikan semua kabel melewati penutup I/O dan slot manajemen kabel di kaki penyangga.

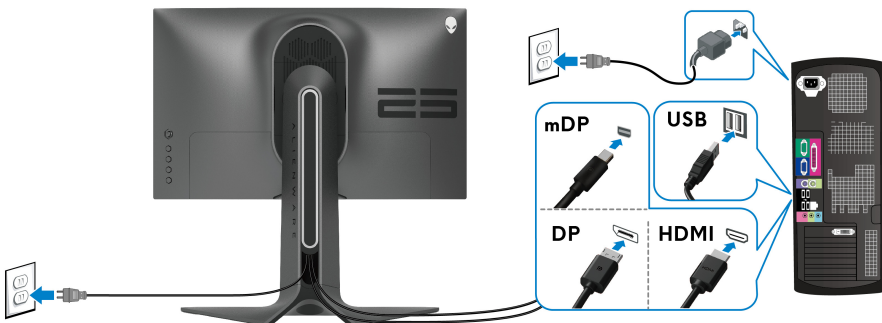
Menyambungkan Komputer

- PERINGATAN:** Sebelum memulai salah satu prosedur di bagian ini, ikuti [Petunjuk keamanan](#).

- CATATAN:** Jangan sambungkan semua kabel ke komputer secara bersamaan.

- CATATAN:** Gambar hanya sebagai ilustrasi. Tampilan komputer dapat beragam.

Untuk menyambungkan monitor ke komputer:



1. Sambungkan ujung lain kabel DisplayPort (atau Mini-DisplayPort ke DisplayPort), atau kabel HDMI ke komputer.

2. Sambungkan ujung lain kabel USB 3.2 Gen1 upstream ke port USB 3.2 Gen1 yang tepat di komputer.
3. Sambungkan periferal USB 3.2 Gen1 ke port USB 3.2 Gen1 downstream pada monitor.
4. Pasang kabel daya komputer dan monitor ke stopkontak.
5. Hidupkan monitor dan komputer.

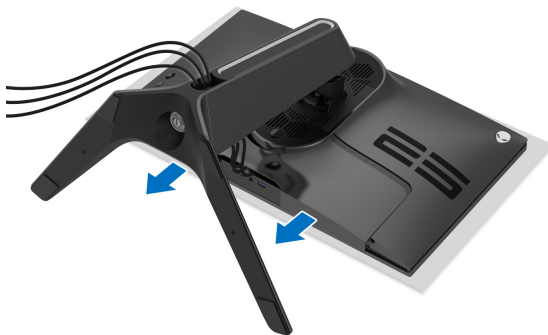
Jika monitor menampilkan gambar, berarti pemasangan selesai. Jika tidak menampilkan gambar, lihat [Masalah Umum](#).

Melepaskan Penyangga Monitor

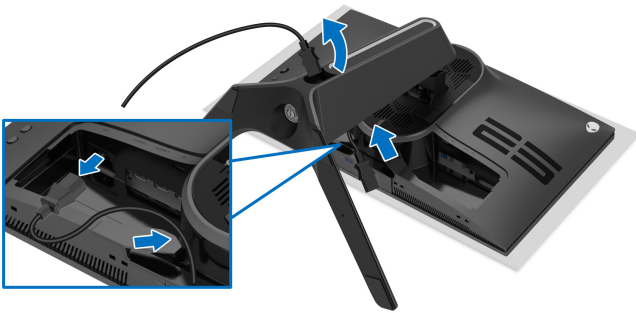
- ✎ **CATATAN:** Agar layar tidak tergores sewaktu penyangga dilepaskan, pastikan monitor diletakkan di permukaan yang lembut dan bersih.
- ✎ **CATATAN:** Petunjuk berikut ini hanya berlaku untuk memasang penyangga yang dikirimkan dengan monitor Anda. Jika memasang penyangga yang Anda beli dari sumber lain, ikuti petunjuk penyiapan yang disertakan dengan penyangga.

Untuk melepaskan penyangga:

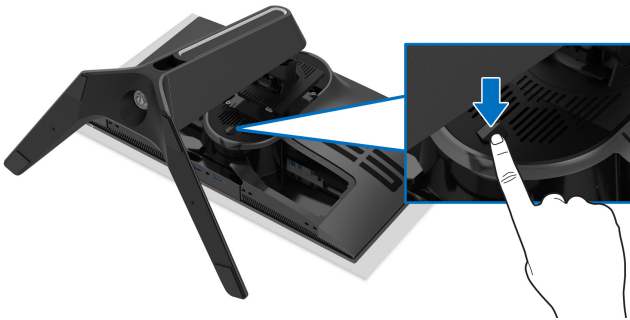
1. Matikan monitor.
2. Lepaskan kabel dari komputer.
3. Letakkan monitor di atas kain lembut atau bantal.
4. Dengan hati-hati geser dan lepaskan tutup I/O dari monitor.



5. Lepaskan kabel dari monitor dan geser kabel melalui slot manajemen kabel di kaki penyangga.



6. Tekan terus tombol pelepas penyangga.



7. Angkat penyangga untuk melepaskan dari monitor.



Pemasangan di dinding VESA (opsional)



(Dimensi sekrup: M4 x 10 mm)

Lihat petunjuk yang diberikan bersama alat pemasangan dinding VESA yang kompatibel.

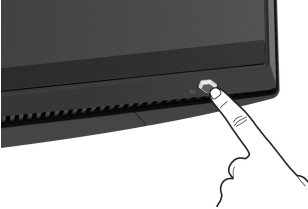
1. Letakkan panel monitor di atas kain lembut atau bantal di atas permukaan rata dan stabil.
2. Lepaskan penyangga monitor. (Lihat [Melepaskan Penyangga Monitor.](#))
3. Gunakan obeng kepala silang Phillips untuk melepaskan keempat sekrup pengencang penutup plastik.
4. Pasang braket pemasangan alat pemasangan dinding ke monitor.
5. Pasang monitor di dinding. Untuk informasi lebih lanjut, lihat dokumentasi yang disertakan dengan alat pemasangan di dinding.

CATATAN: Hanya untuk digunakan dengan Braket Pemasangan di Dinding yang Terdaftar pada UL dengan kapasitas berat atau beban minimum sebesar 18,0 kg.

Mengoperasikan Monitor

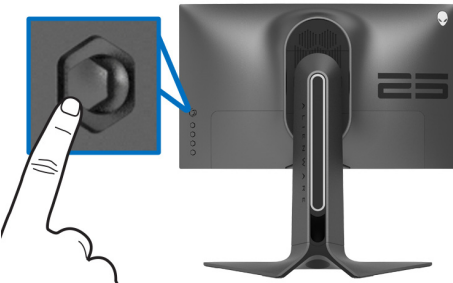
Menghidupkan Monitor

Tekan tombol daya untuk menghidupkan monitor.


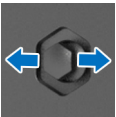


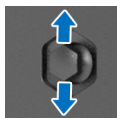
Menggunakan kontrol joystick

Gunakan kontrol joystick di bagian belakang monitor untuk menyesuaikan OSD.



1. Tekan tombol joystick untuk meluncurkan menu utama OSD.
2. Gerakkan joystick naik/turun/ke kiri/ke kanan untuk mengaktifkan/ menonaktifkan opsi.
3. Tekan tombol joystick lagi untuk mengonfirmasi pengaturan dan keluar.

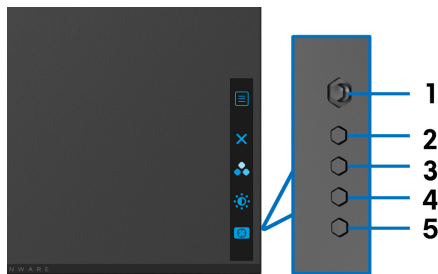
Joystick	Keterangan
	<ul style="list-style-type: none">• Saat menu OSD hidup, tekan tombol untuk mengonfirmasi pilihan atau menyimpan semua pengaturan.• Saat menu OSD mati, tekan tombol untuk meluncurkan menu utama OSD. Lihat Mengakses sistem menu.
	<ul style="list-style-type: none">• Untuk navigasi 2 arah (kanan dan kiri).• Gerakkan ke kanan untuk masuk ke submenu.• Gerakkan ke kiri untuk keluar dari submenu.• Meningkatkan (kanan) atau menurunkan (kiri) parameter item menu yang dipilih.








- Untuk navigasi 2 arah (naik dan turun).
- Mengaktifkan/menonaktifkan antara item menu.
- Meningkatkan (naik) atau menurunkan (turun) parameter item menu yang dipilih.

Menggunakan kontrol panel belakang

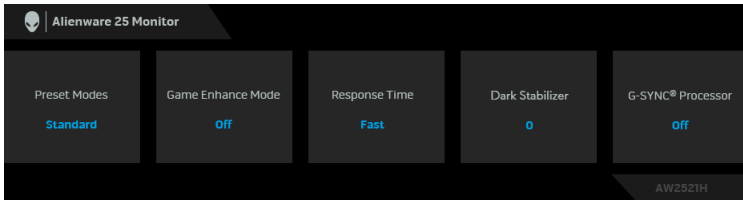
Gunakan tombol kontrol di bagian belakang monitor untuk mengakses menu OSD dan tombol pintasan.



Tabel berikut menjelaskan tentang tombol panel belakang:


Tombol panel belakang	Keterangan
1  Menu	Untuk meluncurkan menu OSD. Lihat Mengakses sistem menu .
2  Keluar	Untuk keluar dari menu OSD.
3  Tombol Cara pintas/Preset Modes (Mode Prasetel)	Untuk menentukan mode warna prasetel dari daftar prasetel.
4  Tombol Cara pintas/Brightness/Contrast (Kecerahan/Kontras)	Untuk secara langsung mengakses panel geser penyesuaian Brightness/Contrast (Kecerahan/Kontras) .
5  Tombol Cara pintas/Dark Stabilizer (Penyetabil Gelap)	Untuk mengakses panel geser penyesuaian Dark Stabilizer (Penyetabil Gelap) .

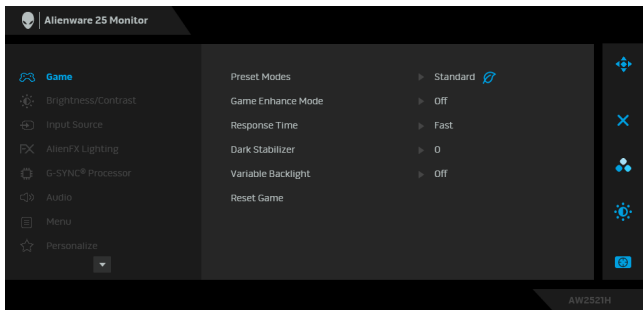
Jika Anda menekan salah satu tombol pada panel belakang (termasuk tombol joystick), Bilah Status OSD muncul sehingga Anda dapat mengetahui pengaturan aktif beberapa fungsi OSD.



Menggunakan Menu OSD (Tampilan di Layar)

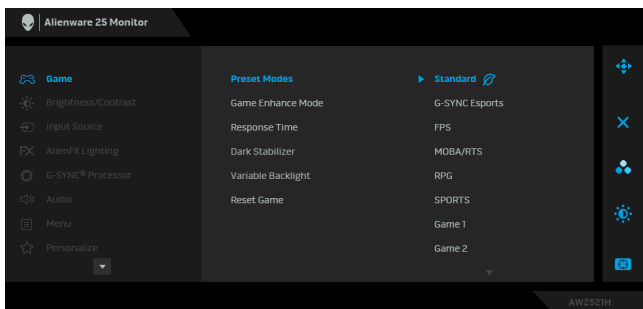
Mengakses sistem menu

Ikon	Menu dan Submenu	Keterangan
	Game (Permainan)	Gunakan menu ini untuk mempersonalisasikan pengalaman alur permainan visual Anda.



Preset Modes (Mode Prasetel)

Dengan tombol ini Anda dapat memilih dari daftar mode warna prasetel.



Preset Modes (Mode Prasetel)

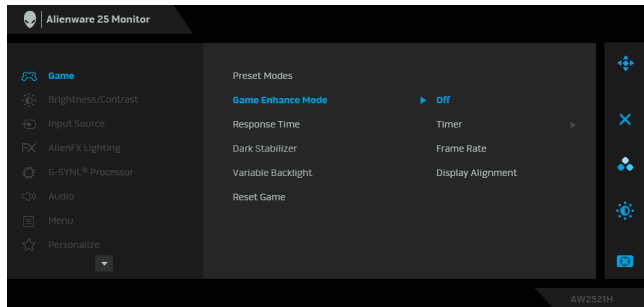
- **Standard (Standar):** Memuat pengaturan warna default monitor. Ini adalah mode prasetel default.
- **G-SYNC Esports:** Memuat pengaturan khusus yang memungkinkan pengalaman bermain permainan yang konsisten saat bermain permainan esports.
- **FPS:** Memuat setelan warna yang ideal untuk permainan (FPS) (Tembak-menembak orang-pertama).
- **MOBA/RTS:** Memuat pengaturan warna yang ideal untuk permainan Multiplayer Online Battle Arena (MOBA) (Arena Pertarungan Online Multipemain) dan Real-Time Strategy (RTS) (Strategi Waktu Nyata).
- **RPG:** Memuat setelan warna yang ideal untuk Permainan RPG (Permainan peran video).
- **SPORTS:** Memuat pengaturan warna yang ideal untuk permainan olahraga.
- **Game 1 (Permainan 1)/Game 2 (Permainan 2)/Game 3 (Permainan 3):** Memungkinkan Anda menyesuaikan pengaturan **Response Time (Waktu Respons)**, warna, dan **Dark Stabilizer (Penyetabil Gelap)** untuk kebutuhan permainan Anda.
- **ComfortView:** Kurangi tingkat cahaya biru yang dipancarkan dari layar untuk membuat penglihatan lebih nyaman untuk mata Anda.

PERINGATAN: Kemungkinan efek jangka panjang emisi cahaya biru dari monitor dapat menyebabkan cedera diri seperti ketegangan mata digital, kelelahan mata dan kerusakan pada mata. Menggunakan monitor dalam jangka waktu lama juga dapat menyebabkan rasa sakit pada bagian tubuh seperti leher, lengan, punggung dan bahu. Untuk informasi lebih lanjut, lihat [Ergonomis](#).

- **Warm (Hangat):** Menghadirkan warna pada temperatur warna yang lebih rendah. Layar akan tampak lebih hangat dengan warna merah/kuning.
 - **Cool (Sejuk):** Menghadirkan warna pada temperatur warna yang lebih tinggi. Layar akan tampak lebih sejuk dengan warna biru.
 - **Custom Color (Warna Kustom):** Memungkinkan Anda menyesuaikan pengaturan warna secara manual. Gunakan tombol joystick untuk menyesuaikan tiga nilai warna (R, G, B) dan membuat mode warna setelan awal sendiri.
-

Game Enhance Mode (Mode Peningkatan Permainan)

Fitur ini menawarkan tiga fungsi yang tersedia untuk meningkatkan pengalaman alur permainan Anda.



- **Off (Mati)**

Pilih untuk menonaktifkan fungsi pada **Game Enhance Mode (Mode Peningkatan Permainan)**.

- **Timer (Pengatur waktu)**

Memungkinkan Anda mengaktifkan atau menonaktifkan pengatur waktu di sudut kiri atas layar. Pengatur waktu menampilkan waktu yang telah dilewati sejak permainan dimulai. Pilih opsi dari daftar interval waktu agar Anda dapat senantiasa mengetahui sisa waktu.

- **Frame Rate (Laju Bingkai)**

Dengan memilih **On (Hidup)** Anda dapat menampilkan bingkai aktif per detik ketika bermain permainan. Semakin tinggi laju, semakin halus gerakan yang ditampilkan.

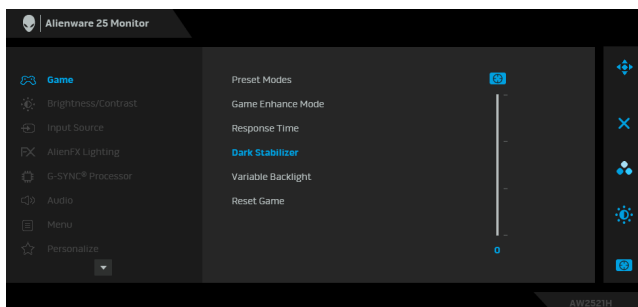
- **Display Alignment (Penyelarasan Layar)**

Aktifkan fungsi ini untuk membantu memastikan penyelarasan sempurna konten video dari beberapa layar.

Response Time (Waktu Respons) Memungkinkan Anda untuk mengatur **Response Time (Waktu Respons) Fast (Cepat), Super Fast (Super Cepat)** atau **Extreme (Ekstrem)**.

CATATAN: Fungsi ini dinonaktifkan jika **NVIDIA ULMB** diatur ke **On (Hidup)**.

Dark Stabilizer (Penyetabil Gelap) Fitur ini memperbaiki visibilitas skenario permainan. Semakin tinggi nilai (antara 0 sampai 3), visibilitas menjadi semakin baik di area gelap gambar tampilan.



Variable Backlight (Lampu Latar Variabel)

Memungkinkan Anda mengaktifkan kontrol lampu latar dengan memilih mode prasetel untuk menyesuaikan lampu latar secara cerdas.

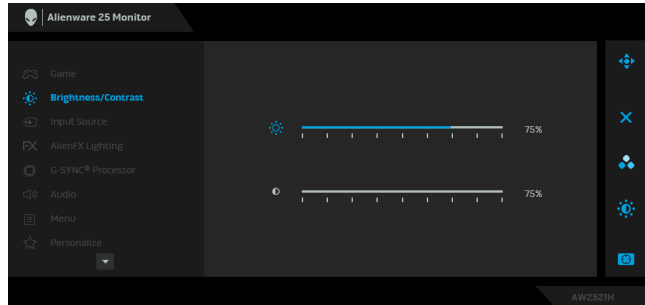
- **Mode 0:** Ideal untuk alur permainan. Apabila monitor memproses konten HDR, ini adalah pengaturan default.
- **Mode 1:** Cocok untuk pemakaian hibrid seperti bermain permainan dan pemakaian desktop umum.
- **Mode 2:** Cocok untuk pemakaian desktopo, pengeditan foto, dan sebagainya.
- **Off (Mati):** Apabila monitor memproses konten SDR, ini adalah pengaturan default; Apabila konten HDR ditampilkan, opsi ini dinonaktifkan.

Reset Game (Reset Permainan) Mereset semua pengaturan pada menu **Game (Permainan)** ke default pabrik.



Brightness/ Contrast (Kecerahan/ Kontras)

Gunakan menu ini untuk mengaktifkan penyesuaian **Brightness/Contrast (Kecerahan/Kontras)**.



Brightness (Kecerahan)

Brightness (Kecerahan) mengatur pencahayaan lampu latar.

Gerakkan joystick ke kanan untuk meningkatkan level kecerahan atau gerakkan joystick ke kiri untuk menurunkan level kecerahan (min 0 / maks 100).

Contrast (Kontras)

Sesuaikan **Brightness (Kecerahan)** terlebih dulu, kemudian sesuaikan **Contrast (Kontras)** hanya jika diperlukan lebih lanjut.

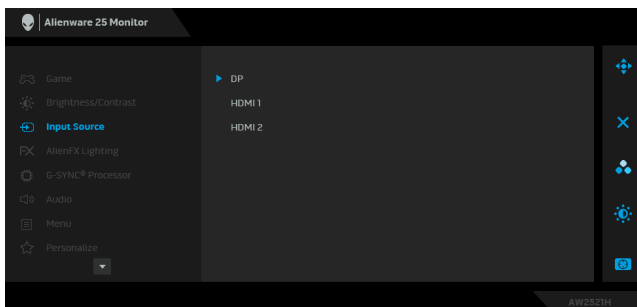
Gerakkan joystick ke kanan untuk meningkatkan level kontras atau gerakkan joystick ke kiri untuk menurunkan level kontras (min 0 / maks 100).

Fungsi **Contrast (Kontras)** menyesuaikan tingkat perbedaan antara gelap dan terang pada layar monitor.



Input Source (Sumber Input)

Gunakan menu **Input Source (Sumber Input)** untuk memilih di antara berbagai sinyal video yang mungkin tersambung ke monitor.



DP

Pilih input **DP** bila Anda menggunakan konektor DisplayPort (DP). Tekan tombol joystick untuk mengonfirmasikan pilihan Anda.

HDMI 1

Pilih input **HDMI 1** atau **HDMI 2** jika Anda

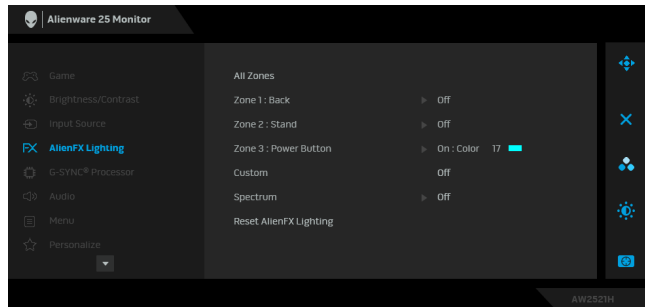
HDMI 2

menggunakan konektor HDMI. Tekan tombol joystick untuk mengonfirmasikan pilihan Anda.

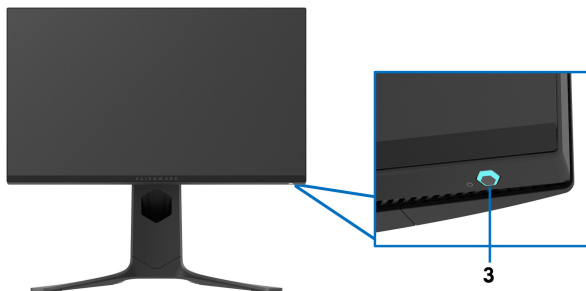


AlienFX Lighting (Pencahayaannya AlienFX)

Gunakan menu ini untuk menyesuaikan pengaturan lampu LED untuk tombol Daya, logo Alienware, dan strip lampu di penyangga.



Sebelum membuat penyesuaian, pilih salah satu dari 3 zona ini dari submenu. Ilustrasi di bawah ini menunjukkan zona pencahayaan.



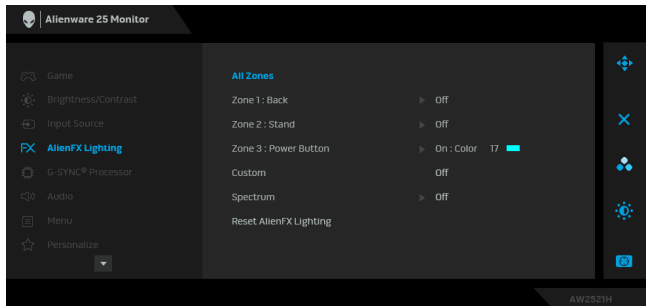
All Zones (Semua Zona)

Zone 1: Back
(Zona 1:
Belakang)

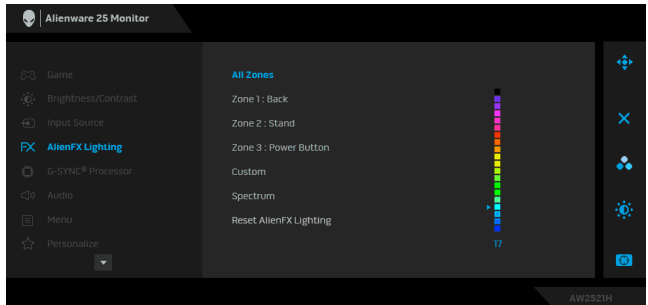
Zone 2: Stand
(Zona 2:
Penyangga)

Zone 3: Power
Button (Zona 3:
Tombol Daya)

Untuk menentukan warna pencahayaan LED untuk area yang dipilih, pilih **On (Hidup)** dan gerakkan joystick untuk menyoroti opsi **Custom Color (Warna Kustom)**.



Kemudian Anda dapat membuat pilihan dari daftar 20 warna yang tersedia dengan menaikkan atau menurunkan joystick.



Tabel berikut menggambarkan nomor warna dan kode RGB yang digunakan untuk 20 warna LED.

No.	R	G	B
1	0	0	0
2	63	0	255
3	100	0	240
4	255	0	255
5	239	12	175
6	255	0	89
7	255	0	0
8	255	45	0
9	255	75	0
10	255	120	0
11	204	255	0
12	127	255	0
13	76	255	0
14	0	255	0
15	0	255	25
16	0	255	63
17	0	240	240
18	0	63	255
19	0	25	255
20	0	0	255

Untuk menonaktifkan lampu AlienFX, pilih **Off (Mati)**.

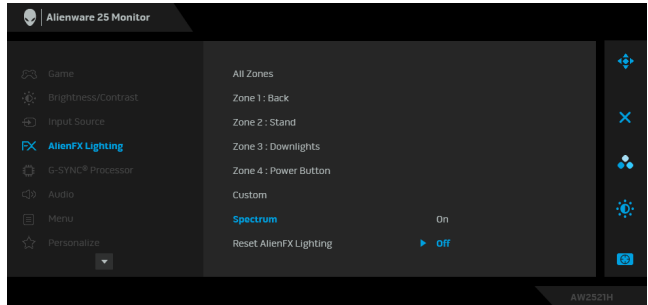
CATATAN: Fungsi ini hanya tersedia apabila **Spectrum (Spektrum)** dinonaktifkan.

**Custom
(Kustom)**

Ini adalah menu baca-saja. Jika Anda menggunakan **Color (Warna)** atau/dan **Spectrum (Spektrum)** untuk menyesuaikan pencahayaan LED, status menu ini **Off (Mati)**; jika Anda menyesuaikan pencahayaan LED melalui aplikasi AlienFX, status berubah menjadi **On (Hidup)**.

Spectrum (Spektrum)

Apabila Anda memilih **On (Hidup)**, lampu AlienFX 3 zone menyala dan berubah warna dalam urutan spektrum warna: merah, oranye, kuning, hijau, biru, nila, dan lembayung.



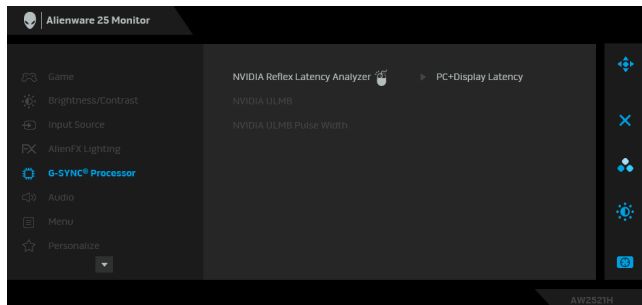
Reset AlienFX Lighting (Reset Pencahayaan AlienFX)

Merest semua pengaturan pada menu **AlienFX Lighting (Pencahayaan AlienFX)** ke nilai default pabrik.



G-SYNC® Processor

Gunakan menu ini untuk memanfaatkan alat latensi, mengaktifkan fungsi ULMB, dan menyesuaikan lebar pulsa ULMB.



NVIDIA Reflex Latency Analyzer (Penganalisis Latensi NVIDIA Reflex)

Mendeteksi dan menganalisis latensi waktu antara pemicuan mouse dan tindakan aktual yang ditampilkan selama bermain permainan.

- **PC+Display Latency (Latensi PC+Display):** Pilih **On (Hidup)** untuk mengaktifkan fungsi penganalisis latensi. Pengaturan default adalah **Off (Mati)**.

CATATAN: Pastikan Anda telah menghubungkan mouse berkabel/nirkabel secara langsung ke port USB yang ditentukan.

- **Monitoring Sensitivity (Kepekaan Monitor):** Menyesuaikan kepekaan monitor ke **Low (Rendah)**, **Medium (Sedang)**, atau **High (Tinggi)**.
- **Show Monitoring Rectangle (Tampilkan Persegi Monitor):** Pilih **On (Hidup)** untuk menampilkan area monitor dalam persegi abu-abu.
- **Rectangle Preset (Prasetel Persegi):** Lokasi prasetel default untuk persegi monitor adalah **Right Handed (Sisi Kanan)**. Anda juga dapat memilih **Centered (Tengah)** atau **Left Handed (Sisi Kiri)**.
- **Rectangle Location (Lokasi Persegi):** Sesuaikan secara manual lokasi persegi monitor.
- **Rectangle Size (Ukuran Persegi):** Sesuaikan ukuran persegi monitor secara manual.

NVIDIA ULMB **NVIDIA ULMB** (Ultra Low Motion Blur) membantu mengurangi efek kekaburan gerakan saat menyaksikan gambar yang bergerak cepat. Bila kartu grafis mendukung G-Sync, pastikan bahwa fungsi Enable G-Sync (Aktifkan G-Sync) tidak dipilih di NVIDIA Control Panel (Panel Kontrol NVIDIA).

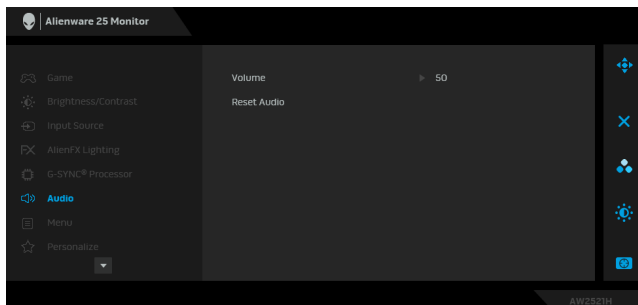
CATATAN: Fungsi ini tersedia pada laju penyegaran 144 Hz atau 240 Hz dengan koneksi DP. Pastikan kabel DP terhubung langsung ke port DP monitor. Fungsi ini tidak tersedia jika menghubungkan DP melalui dongle/hub.

CATATAN: Bila **G-SYNC** aktif di NVIDIA Control Panel (Panel Kontrol NVIDIA), pesan di Mode G-SYNC tampil. Jika sistem Anda tidak mendukung G-SYNC, maka pesan pada Mode Normal tampil.

NVIDIA ULMB Pulse Width (Lebar Pulsa NVIDIA ULMB) Memungkinkan Anda menyesuaikan sedikit lampu latar panel, sehingga dapat mengurangi kabur saat gambar bergerak. Gunakan joystick untuk menyesuaikan level dari 10 hingga 100. Nilai yang lebih kecil mengurangi keburaman dan kecerahan gerakan.



Audio



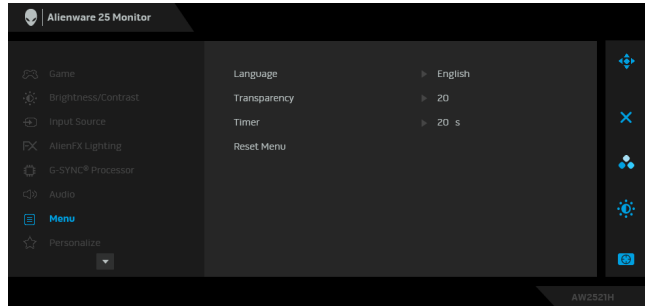
Volume Memungkinkan Anda menyetel tingginya volume headphone keluar. Gunakan joystick untuk mengatur tingkat volume dari 0 sampai 100.

Reset Audio (Atur Ulang Audio) Mereset semua pengaturan pada menu **Audio** ke nilai default pabrik.



Menu

Pilih opsi ini untuk menyesuaikan pengaturan OSD, seperti bahasa OSD, durasi ditampilkannya menu di layar, dan sebagainya.



Language (Bahasa)

Mengatur tampilan OSD ke salah satu dari delapan bahasa (Inggris, Spanyol, Prancis, Jerman, Portugis Brasil, Rusia, Tionghoa Sederhana, atau Jepang).

Transparency (Transparansi)

Pilih opsi ini untuk mengubah transparansi menu dengan menaikkan atau menurunkan joystick (min. 0/ maks. 100).

Timer (Pengatur waktu)

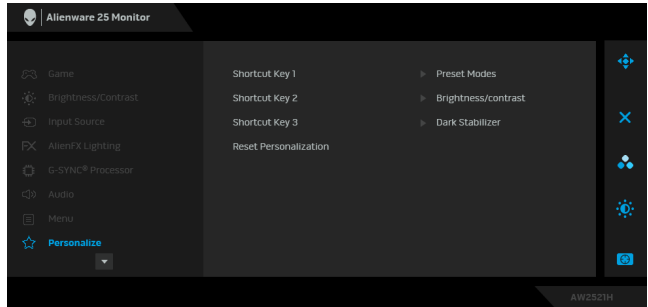
Mengatur durasi aktif OSD agar tetap aktif setelah Anda menggerakkan joystick atau menekan tombol. Gerakkan joystick untuk menyesuaikan panel geser dengan penambahan waktu 1 detik, mulai dari 5 hingga 60 detik.

Reset Menu (Atur Ulang Menu)

Merest semua pengaturan pada menu **Menu** ke nilai default pabrik.



Personalize (Personalisasikan)



Shortcut Key 1 (Kunci Pintasan 1)

Memungkinkan Anda memilih fitur dari **Preset Modes (Mode Prasetel)**, **Game Enhance Mode (Mode Peningkatan Permainan)**, **Dark Stabilizer**

Shortcut Key 2 (Kunci Pintasan 2)

(Penyetabil Gelap), **Brightness/Contrast (Kecerahan/Kontras)**, **Input Source (Sumber Input)**, atau **Volume** dan atur sebagai tombol pintasan.

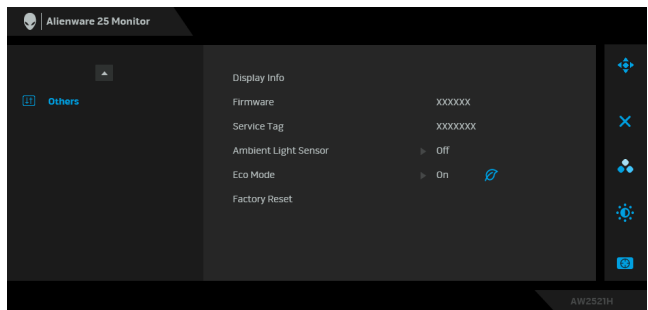
Shortcut Key 3 (Kunci Pintasan 3)

Reset Personalization (Reset Personalisasi)

Merestem semua pengaturan pada menu **Personalize (Personalisasikan)** ke nilai default pabrik.



Others (Lainnya)



Display Info (Info Layar)

Menampilkan pengaturan aktif monitor.

Firmware (Perangkat tegar)

Menampilkan versi firmware monitor Anda.

**Service Tag
(Tag Servis)**

Menampilkan Tag Servis monitor Anda. Tag Servis adalah pengidentifikasi alfanumerik unik yang diperlukan saat Anda menghubungi dukungan teknis Dell, mengakses informasi jaminan, mencari driver terbaru di situs web dukungan Dell dan sebagainya.

**Ambient Light
Sensor (Sensor
Cahaya
Sekitar)**

Apabila Anda menyetel ke **On (Hidup)**, monitor secara otomatis menyesuaikan kecerahan lampu latar tampilan berdasarkan kondisi cahaya sekitar. Setelan bakunya adalah **Off (Mati)**.

CATATAN: Apabila konten HDR ditampilkan, opsi ini dinonaktifkan.

**Eco Mode
(Mode Eco)**

Apabila komputer masuk ke mode siaga, **Eco Mode (Mode Eco)** juga memungkinkan monitor masuk ke mode Siaga. Setelan default adalah **On (Hidup)**. Memilih **Off (Mati)** dapat mencegah monitor masuk ke mode Siaga.

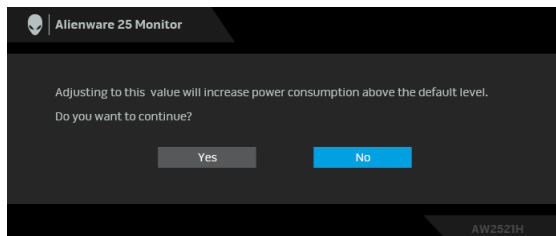
CATATAN: Dengan menekan sembarang tombol (termasuk tombol joystick) di panel depan monitor juga dapat membangunkan monitor setelah masuk mode Siaga.

**Factory Reset
(Reset Pabrik)**

Merest semua pengaturan OSD ke nilai default pabrik.

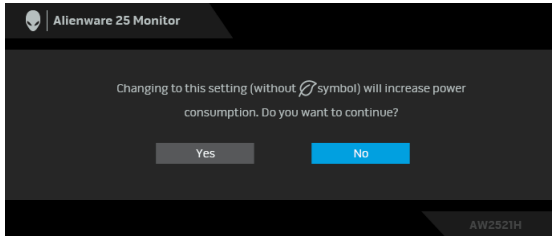
Pesan Peringatan OSD

Saat Anda menyesuaikan tingkat **Brightness (Kecerahan)** untuk pertama kalinya, pesan berikut muncul:



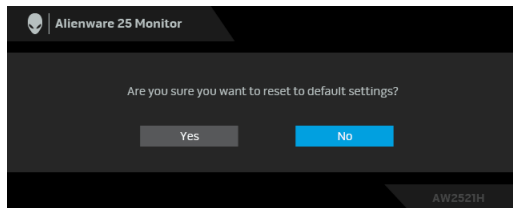
CATATAN: Jika Anda memilih Yes (Ya), pesan tidak akan muncul kali berikutnya Anda ingin mengubah pengaturan Brightness (Kecerahan).

Apabila Anda mengubah pengaturan default fitur hemat daya untuk pertama kalinya, misalnya **Eco Mode (Mode Eco)** atau **Preset Modes (Mode Prasetel)**, pesan berikut akan muncul:

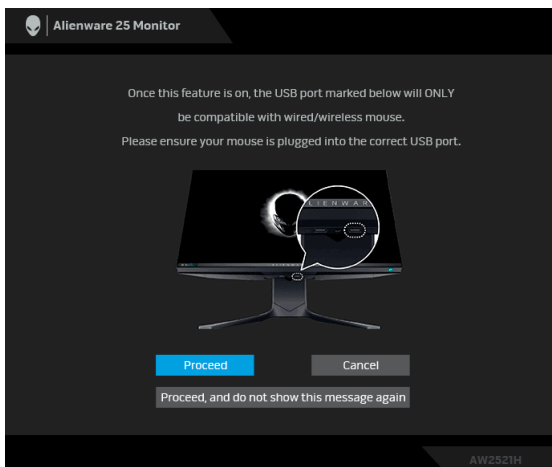


CATATAN: Jika Anda memilih Yes (Ya) untuk salah satu fitur yang disebutkan di atas, pesan tidak akan muncul kali berikutnya apabila Anda ingin mengubah pengaturan fitur ini. Apabila Anda melakukan reset pabrik, pesan itu akan muncul lagi.

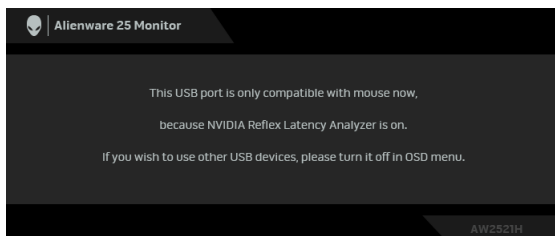
Jika **Factory Reset (Reset Pabrik)** dipilih, pesan berikut akan muncul:



Apabila **NVIDIA Reflex Latency Analyzer (Penganalisis Latensi NVIDIA Reflex)** diubah ke **On (Hidup)**, pesan berikut akan ditampilkan:

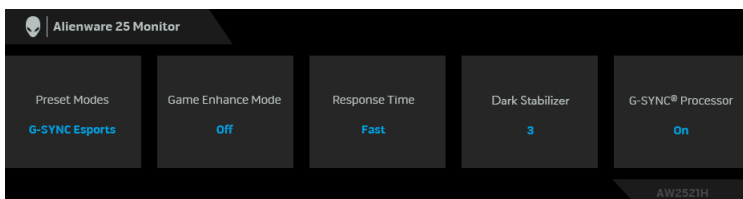


Apabila **NVIDIA Reflex Latency Analyzer (Penganalisis Latensi NVIDIA Reflex)** adalah **On (Hidup)**, jika mouse tidak langsung dicolokkan ke port yang ditentukan, pesan berikut akan muncul:



Jika salah satu dari berikut ini dipilih atau dihidupkan, Bilah Status OSD akan menunjukkan bahwa **G-SYNC® Processor** adalah **On (Hidup)**:

- **G-SYNC Esports** dari **Preset Modes (Mode Prasetel)**
- **NVIDIA Reflex Latency Analyzer (Penganalisis Latensi NVIDIA Reflex)**
- **NVIDIA ULMB**
- Mode **G-SYNC®** dari PC Anda



Lihat [Mengatasi Masalah](#) untuk informasi selengkapnya.

Mengatur Resolusi Maksimum

Mengatur resolusi Maksimum pada monitor:

Pada Windows 7, Windows 8, dan Windows 8.1:

1. Hanya untuk Windows 8 dan Windows 8.1, pilih ubin Desktop untuk beralih ke desktop klasik.
2. Klik-kanan pada dekstop dan klik **Resolusi Layar**.
3. Klik Daftar menurun pada Resolusi Layar dan pilih **1920 x 1080**.
4. Klik **OK**.

Pada Windows 10:

1. Klik kanan di desktop lalu klik **Pengaturan Tampilan**.
2. Klik **Pengaturan tampilan lanjutan**.
3. Klik daftar menurun pada **Resolusi** dan pilih **1920 x 1080**.

4. Klik **Terapkan**.

Jika Anda tidak melihat 1920 x 1080 sebagai opsi, Anda mungkin perlu memperbarui driver grafis Anda. Tergantung pada komputer Anda, selesaikan salah satu prosedur berikut:

Jika Anda memiliki desktop atau laptop Dell:

- Buka **www.dell.com/support**, masukkan tag layanan, lalu unduh driver terbaru untuk kartu grafis Anda.

Jika Anda menggunakan komputer selain Dell (laptop atau desktop):

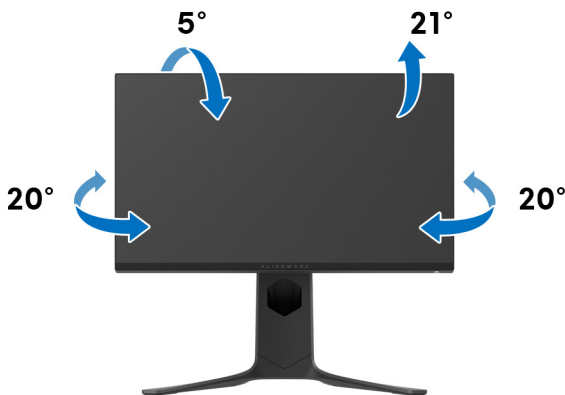
- Buka situs dukungan untuk komputer Anda, lalu unduh driver grafis terbaru.
- Buka situs web kartu grafis, lalu unduh driver grafis terbaru.

Memiringkan, Memutar, dan Menggeser Vertikal

✎ CATATAN: Petunjuk berikut ini hanya berlaku untuk memasang penyangga yang dikirimkan dengan monitor Anda. Jika memasang penyangga yang Anda beli dari sumber lain, ikuti petunjuk penyiapan yang disertakan dengan penyangga.

Ekstensi miring dan putar

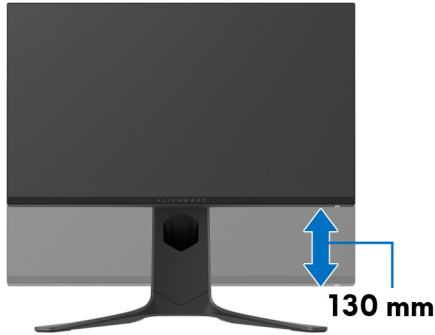
Dengan standar terpasang pada monitor, Anda dapat memiringkan dan memutar monitor untuk dapat melihat dengan sudut pandang yang lebih enak.



✎ CATATAN: Penyangga tidak dipasang di pabrik.

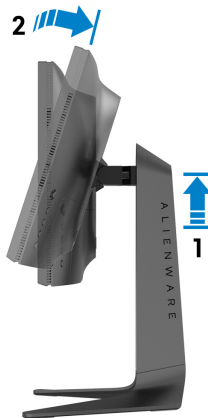
Ekstensi Vertikal

CATATAN: Dudukan dapat memanjang secara vertikal hingga 130 mm. Gambar di bawah ini menunjukkan cara memanjangkan dudukan secara vertikal.

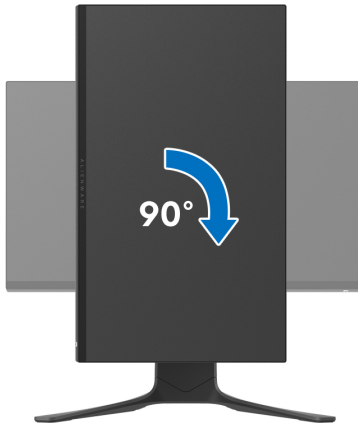


Memutar layar

Sebelum memutar layar, pastikan monitor sudah diperpanjang hingga maksimal secara vertikal dan dimiringkan hingga maksimal agar tidak menyentuh tepi bawah monitor.



Putar searah jarum jam



Putar berlawanan arah jarum jam



✎ CATATAN: Untuk menggunakan fungsi Rotasi Tampilan (tampilan Lanskap dibandingkan dengan Potret) di komputer Dell, Anda memerlukan driver grafis terbaru yang tidak disertakan bersama monitor ini. Untuk mengunduh driver grafis, buka www.dell.com/support, lalu lihat bagian Download bagi Video Drivers untuk mendapatkan driver terbaru.

✎ CATATAN: Dalam mode Potret, performa aplikasi intensif grafis dapat mengalami penurunan,, mis. permainan 3D, dsb.

Menyesuaikan pengaturan tampilan rotasi sistem

Setelah monitor dirotasi, Anda harus menyelesaikan prosedur di bawah ini untuk menyesuaikan Pengaturan Tampilan Rotasi Sistem.

 **CATATAN:** Jika menggunakan monitor dengan komputer selain Dell, Anda harus membuka situs Web driver grafis atau situs Web produsen komputer untuk memperoleh informasi tentang cara merotasi 'konten' tampilan.

Untuk menyesuaikan Pengaturan Tampilan Rotasi:


1. Klik kanan pada dekstop, lalu klik **Properti**.
2. Pilih tab **Pengaturan**, lalu klik **Lanjutan**.
3. Jika Anda memiliki kartu grafis ATI, pilih tab **Rotasi**, lalu atur rotasi yang diinginkan.
4. Jika Anda memiliki kartu grafis NVIDIA, klik tab **NVIDIA**, di kolom kiri, lalu pilih rotasi yang diinginkan **NVRotate**, lalu pilih rotasi yang diinginkan.
5. Jika Anda memiliki kartu grafis Intel[®], pilih tab grafis **Intel**, klik **Properti Grafis**, pilih tab **Rotasi**, lalu atur rotasi yang diinginkan.

 **CATATAN:** Jika pilihan rotasi tidak terlihat atau tidak berfungsi dengan baik, buka www.dell.com/support lalu unduh driver terbaru untuk kartu grafis Anda.

Menggunakan aplikasi AlienFX

Anda dapat mengonfigurasi efek lampu LED di berbagai zona monitor Alienware melalui AlienFX di AWCC (Alienware Command Center).

 **CATATAN: Jika Anda mempunyai Desktop atau Laptop Alienware Gaming, Anda dapat langsung mengakses AWCC untuk mengontrol pencahayaan.**

 **CATATAN: Untuk informasi selengkapnya, lihat Bantuan Online Alienware Command Center.**

Prasyarat

Sebelum memasang AWCC di sistem non-Alienware:

- Pastikan OS komputer Anda adalah Windows 10 R3 atau yang lebih baru.
- Pastikan sambungan Internet Anda aktif.
- Pastikan bahwa kabel USB yang disertakan terhubung ke baik monitor Alienware maupun komputer.

Memasang AWCC melalui pembaruan Windows

1. Aplikasi AWCC diunduh dan akan dipasang secara otomatis. Penyelesaian pemasangan memerlukan waktu beberapa menit.
2. Navigasikan ke folder program untuk memastikan keberhasilan pemasangan. Atau, Anda dapat menemukan aplikasi AWCC di menu **Mulai**.
3. Luncurkan AWCC dan lakukan langkah berikut untuk mengunduh komponen perangkat lunak tambahan:
 - Di jendela **Pengaturan**, klik **Windows Update**, lalu klik **Periksa Pembaruan** untuk memeriksa kemajuan pembaruan driver Alienware.
 - Jika pembaruan driver tidak merespons di komputer, pasang AWCC dari situs web Dukungan Dell.

Memasang AWCC dari situs web Dukungan Dell

1. Masukkan AW2521H dalam bidang kueri di www.dell.com/support/drivers, dan unduh versi terbaru item berikut:
 - Aplikasi Alienware Command Center
 - Driver Alienware Gaming Monitor Control Center
2. Navigasikan ke folder tempat Anda menyimpan file penyiapan.
3. Klik dua kali file penyiapan dan ikuti petunjuk pada layar untuk menyelesaikan pemasangan.

Menavigasi jendela AlienFX

Dengan Alienware Command Center, AlienFX memungkinkan Anda mengontrol warna lampu LED dan efek transisi untuk monitor Alienware.

Di layar Beranda AWCC, klik **FX** di bilah menu atas untuk mengakses layar beranda AlienFX.



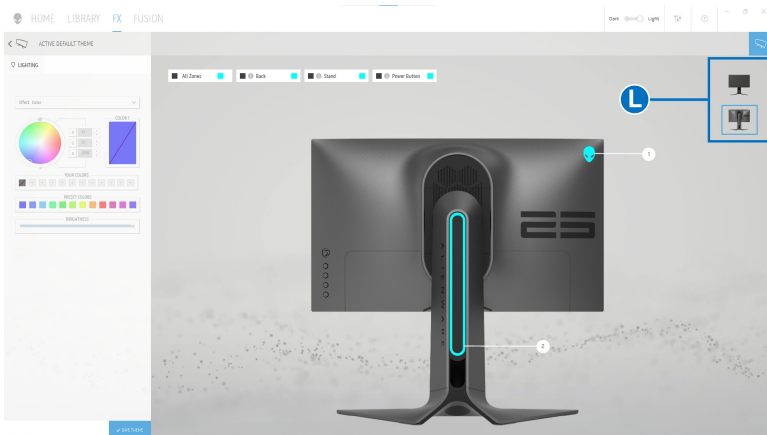
Tabel berikut menguraikan fungsi dan fitur di layar Beranda:

No.	Fungsi	Keterangan
A	CREATE NEW THEME... (BUAT TEMA BARU...)	Klik <input type="text"/> lalu masukkan nama di kotak teks untuk menambahkan tema.
B	Edit kontrol	<ul style="list-style-type: none"> • EDIT: Menyediakan opsi bagi Anda untuk menyesuaikan pengaturan pencahayaan tema. • GO DIM (MEREDUP): Membuat lampu lebih redup. • GO DARK (MENGGELAP): Mematikan lampu.
C	Komponen tema	Anda dapat menggunakan komponen ini (LIGHTING (PENCAHAYAAN) , MACROS (MAKRO) , SETTINGS (PENGATURAN)) untuk membuat tema yang dipilih sebagai tema aktif.
D	Daftar THEMES (TEMA)	Menampilkan tema dalam daftar tampilan daftar atau kisi.
E	Kontrol latar belakang	Menyesuaikan efek animasi latar belakang.
F	Bantuan	Klik untuk mengakses Bantuan Online AWCC.
G	Kontrol jendela	Anda dapat menggunakan tombol tersebut untuk meminimalkan, memaksimalkan, atau memulihkan ukuran jendela. Jika <input type="button" value="x"/> dipilih, aplikasi akan tertutup.

Jika Anda memilih untuk menyesuaikan tema, Anda harus melihat layar berikut:



Layar dengan tampilan depan monitor



Layar dengan tampilan belakang monitor

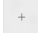
Tabel berikut menguraikan fungsi dan fitur di layar:

No.	Fungsi	Keterangan
H	Panel LIGHTING (PENCAHAYAAN)	Gunakan kontrol di panel ini untuk menyiapkan efek pencahayaan bagi tema. Lihat Mengatur efek pencahayaan rinciannya.
I	SAVE THEME (SIMPAN TEMA)	Klik untuk menyimpan semua penyesuaian dan perubahan untuk tema.

J	Pemilihan zona	Untuk membuat penyesuaian bagi satu zona, klik kotak centang yang spesifik. Untuk membuat penyesuaian bagi semua zona, klik kotak centang All Zones (Semua Zona) .
K	Pratinjau langsung	Zona pencahayaan dengan keterangan bernomor. Anda dapat memilih satu zona dengan mengklik nomor pada gambar. Apabila Anda membuat penyesuaian pencahayaan, pratinjau monitor menampilkan efek baru secara simultan.
L	Gambar kecil	Menampilkan gambar kecil monitor Alienware yang terhubung ke komputer. Gambar yang ditampilkan di area pratinjau dipilih dari daftar gambar kecil ini.

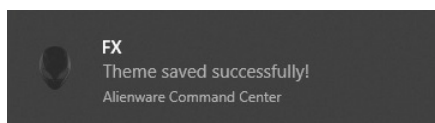
Membuat tema

Untuk membuat tema dengan pengaturan pencahayaan pilihan Anda:

1. Luncurkan AWCC.
2. Klik **FX** di bilah menu atas untuk mengakses layar beranda AlienFX.
3. Di sudut kiri atas jendela, klik  untuk membuat tema baru.
4. Di kotak teks **CREATE NEW THEME (BUAT TEMA BARU)**, ketik nama tema.
5. Tentukan zona pencahayaan untuk penyesuaian pencahayaan yang ingin Anda buat:
 - memilih kotak centang zona di atas area pratinjau, atau
 - mengklik keterangan bernomor pada gambar monitor
6. Di panel **LIGHTING (PENCAHAYAAN)** pilih pencahayaan pilihan Anda dari daftar pilihan menurun, termasuk **Morph (Morf)**, **Pulse (Ritmis)**, **Color (Warna)**, **Spectrum (Spektrum)**, dan **Breathing (Pernapasan)**. Lihat **Mengatur efek pencahayaan** rinciannya.

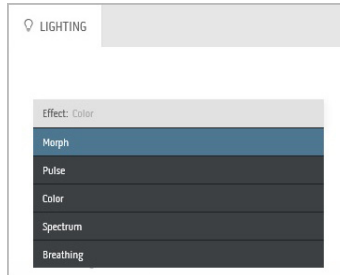
 **CATATAN: Opsi Spectrum (Spektrum) hanya tersedia jika Anda memilih All Zones (Semua Zona) untuk membuat penyesuaian pencahayaan.**

7. Ulangi langkah 5 dan langkah 6 untuk membuat opsi konfigurasi lainnya tersedia bagi preferensi Anda.
8. Setelah selesai, klik **SAVE THEME (SIMPAN TEMA)**. Pemberitahuan toast muncul di sudut bawah kanan layar.



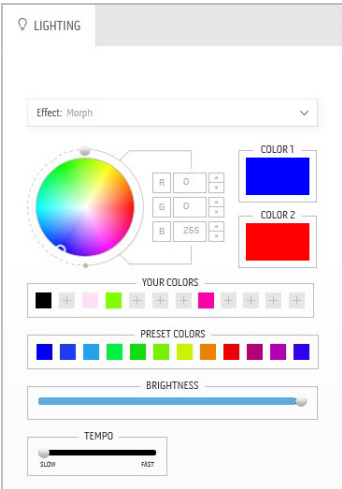
Mengatur efek pencahayaan

Panel **LIGHTING (PENCAHAYAAN)** menyediakan berbagai efek pencahayaan. Anda dapat mengklik **Effect (Efek)** untuk membuka menu pilihan menurun dengan opsi yang tersedia.



CATATAN: Opsi yang ditampilkan mungkin berbeda bergantung pada zona pencahayaan yang Anda tentukan.

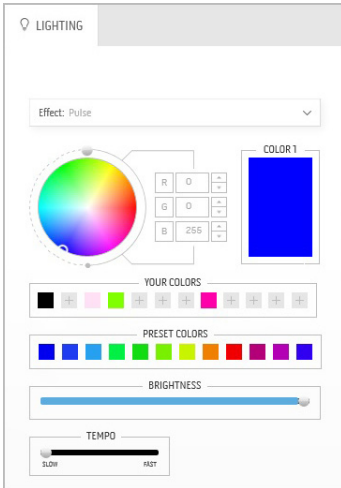
Tabel berikut menyediakan ringkasan tentang berbagai opsi:

Morph (Morf)	Keterangan
	<p>Efek ini mengubah warna cahaya menjadi warna cahaya lainnya melalui transisi yang mulus.</p> <p>Untuk membuat penyesuaian:</p> <ol style="list-style-type: none">1. Pilih warna yang disukai dari palet warna atau daftar PRESET COLORS (WARNA PRASETEL). Warna yang dipilih dan kode RGB warna akan ditampilkan di bidang merah. <p>CATATAN: Untuk mengubah warna, gunakan tombol panah naik dan turun di samping kotak R/G/B untuk mengedit kode warna.</p> <ol style="list-style-type: none">2. Untuk menambahkan warna yang dipilih ke daftar YOUR COLORS (WARNA ANDA) untuk akses cepat kali berikutnya, klik \oplus. Paling banyak 12 warna dapat ditambahkan ke daftar. <p>CATATAN: Untuk menghapus chip warna yang ada dari daftar, klik kanan chip warna itu.</p> <ol style="list-style-type: none">3. Ulangi langkah yang ada untuk menentukan Color 2 (Warna 2) untuk menjadi warna lampu terakhir.

4. Seret panel geser **BRIGHTNESS (KECERAHAN)** untuk menyesuaikan terangnya warna.
5. Seret panel geser **TEMPO (LAJU)** untuk menyesuaikan kecepatan transisi.

Pulse (Ritmis)

Keterangan



Efek ini membuat cahaya berkedip dengan jeda singkat.

Untuk membuat penyesuaian:

1. Pilih warna yang disukai dari palet warna atau daftar **PRESET COLORS (WARNA PRASETEL)**. Warna yang dipilih dan kode RGB warna akan ditampilkan di bidang merah.

CATATAN: Untuk mengubah warna, gunakan tombol panah naik dan turun di samping kotak R/G/B untuk mengedit kode warna.

2. Untuk menambahkan warna yang dipilih ke daftar **YOUR COLORS (WARNA ANDA)** untuk akses cepat kali berikutnya, klik . Paling banyak 12 warna dapat ditambahkan ke daftar.

CATATAN: Untuk menghapus chip warna yang ada dari daftar, klik kanan chip warna itu.

3. Seret panel geser **BRIGHTNESS (KECERAHAN)** untuk menyesuaikan terangnya warna.
4. Seret panel geser **TEMPO (LAJU)** untuk menyesuaikan kecepatan ritme.

Color (Warna)

Keterangan



Efek membuat lampu LED dalam satu warna statis. Untuk membuat penyesuaian:

1. Pilih warna yang disukai dari palet warna atau daftar **PRESET COLORS (WARNA PRASETEL)**. Warna yang dipilih dan kode RGB warna akan ditampilkan di bidang merah.

CATATAN: Untuk mengubah warna, gunakan tombol panah naik dan turun di samping kotak R/G/B untuk mengedit kode warna.

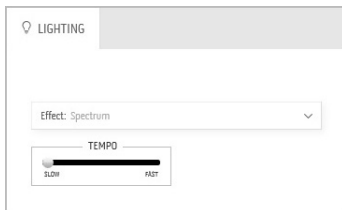
2. Untuk menambahkan warna yang dipilih ke daftar **YOUR COLORS (WARNA ANDA)** untuk akses cepat kali berikutnya, klik **+**. Paling banyak 12 warna dapat ditambahkan ke daftar.

CATATAN: Untuk menghapus chip warna yang ada dari daftar, klik kanan chip warna itu.

3. Seret panel geser **BRIGHTNESS (KECERAHAN)** untuk menyesuaikan terangnya warna.

Spectrum (Spektrum)

Keterangan



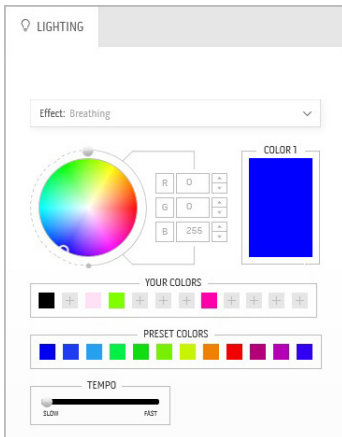
Efek ini membuat cahaya berubah dalam urutan spektrum: merah, oranye, kuning, hijau, biru, nila, dan lembayung.

Anda dapat menyeret panel geser **TEMPO (LAJU)** untuk menyesuaikan kecepatan transisi.

CATATAN: Opsi ini hanya tersedia jika Anda memilih **All Zones (Semua Zona)** untuk membuat penyesuaian pencahayaan.

Breathing (Pernapasan)

Keterangan




Efek ini membuat lampu berubah dari terang menjadi redup.

Untuk membuat penyesuaian:

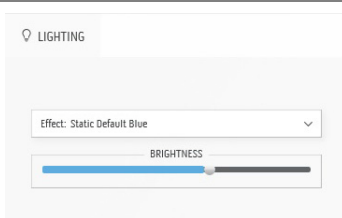
1. Pilih warna yang disukai dari palet warna atau daftar **PRESET COLORS (WARNA PRASETEL)**. Warna yang dipilih dan kode RGB warna akan ditampilkan di bidang merah.

CATATAN: Untuk mengubah warna, gunakan tombol panah naik dan turun di samping kotak R/G/B untuk mengedit kode warna.

2. Untuk menambahkan warna yang dipilih ke daftar **YOUR COLORS (WARNA ANDA)** untuk akses cepat kali berikutnya, klik . Paling banyak 12 warna dapat ditambahkan ke daftar.
3. Seret panel geser **TEMPO (LAJU)** untuk menyesuaikan kecepatan transisi.

Static Default Blue (Biru Default Statis)

Keterangan



Efek ini membuat cahaya biru terang.

Anda dapat menyeret panel geser **BRIGHTNESS (KECERAHAN)** untuk mengubah intensitas warna dari kuat ke ringan.

CATATAN: Opsi ini hanya tersedia jika Anda memilih **All Zones (Semua Zona)** untuk membuat penyesuaian pencahayaan.

Mengatasi Masalah

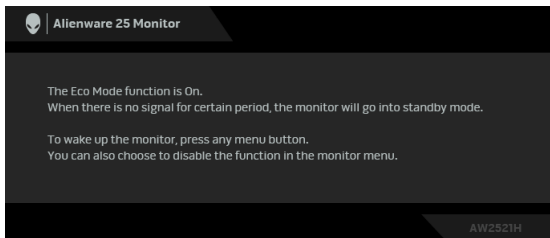
⚠ PERINGATAN: Sebelum memulai salah satu prosedur di bagian ini, ikuti [Petunjuk keamanan](#).

Uji mandiri

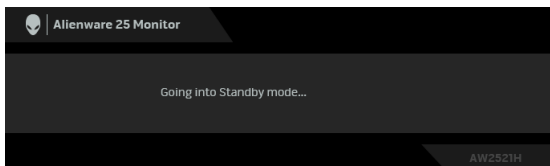
Monitor menyediakan fitur tes mandiri untuk memastikan monitor berfungsi dengan benar. Jika monitor dan komputer tersambung dengan benar, namun layar monitor tetap gelap, jalankan tes mandiri monitor dengan melakukan langkah-langkah berikut:

1. Matikan komputer dan monitor.
2. Lepaskan steker kabel video dari bagian belakang komputer. Untuk memastikan pengoperasian Tes Mandiri dengan benar, lepaskan semua kabel dari komputer.
3. Hidupkan monitor.

✎ CATATAN: Kotak dialog dengan teks akan muncul di layar, yang menunjukkan monitor berfungsi dengan benar dan tidak menerima sinyal video.



Apabila Eco Mode (Mode Eco) Hidup.



Apabila Eco Mode (Mode Eco) Mati

✎ CATATAN: Kotak dialog ini juga akan ditampilkan selama operasi sistem normal, jika kabel video terlepas atau rusak.

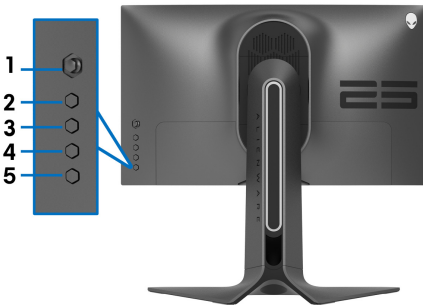
4. Matikan monitor, lalu sambungkan kembali kabel video; setelah itu, hidupkan komputer dan monitor.

Setelah melakukan langkah di atas, jika monitor tidak menampilkan output video, maka masalahnya mungkin ada pada kartu grafis atau komputer.

Diagnostik internal

Monitor telah dilengkapi alat diagnosa yang akan membantu menentukan apakah kelainan layar yang Anda alami merupakan masalah biasa pada monitor, atau pada komputer dan kartu video.

CATATAN: Anda dapat menjalankan alat diagnostik hanya bila steker kabel video dilepaskan dan monitor dalam mode tes-mandiri.



Untuk menjalankan alat diagnostik:

1. Pastikan layar bersih (tidak ada debu di permukaan layar).
2. Tekan dan tahan **Tombol 3** selama lima detik. Layar abu-abu muncul setelah satu detik.
3. Amati jika terdapat cacat atau ketidaknormalan pada layar.
4. Tekan lagi **Tombol 3**. Warna layar akan berubah menjadi merah.
5. Amati jika terdapat cacat atau ketidaknormalan pada layar.
6. Ulangi langkah 4 dan 5 untuk memeriksa tampilan pada layar berwarna hijau, biru, hitam, dan putih.

Tes selesai bila layar putih muncul. Untuk keluar, tekan kembali **Tombol 3**.

Jika tidak mendeteksi adanya gangguan fungsi pada layar menggunakan alat diagnostik, maka monitor berfungsi dengan benar. Periksa kartu video dan komputer.

Masalah Umum

Tabel berikut berisi informasi umum tentang masalah monitor umum yang mungkin dihadapi serta kemungkinan solusi:

Gejala Umum	Apa yang Anda alami	Kemungkinan pemecahannya
Tidak ada Video/LED Daya mati	Tidak ada gambar	<ul style="list-style-type: none">▪ Pastikan kabel video yang menghubungkan monitor dan komputer tersambung dengan benar dan aman.▪ Pastikan stopkontak berfungsi dengan benar menggunakan peralatan listrik lainnya.▪ Pastikan tombol daya ditekan sepenuhnya.▪ Pastikan sumber input yang benar dipilih di menu Input Source (Sumber Input).
Tidak ada Video/LED Daya hidup	Tidak ada gambar atau gambar tidak cerah	<ul style="list-style-type: none">▪ Tingkatkan kontrol kecerahan dan kontras di menu Brightness/Contrast (Kecerahan/Kontras).▪ Lakukan pemeriksaan fitur tes mandiri monitor.▪ Pastikan pin tidak tertekuk atau rusak pada konektor kabel video.▪ Jalankan alat diagnostik.▪ Pastikan sumber input yang benar dipilih di menu Input Source (Sumber Input).
Fokus Buruk	Gambar tidak jelas, kabur, atau berbayang	<ul style="list-style-type: none">▪ Lepaskan kabel ekstensi video.▪ Atur ulang monitor ke pengaturan pabrik.▪ Ubah resolusi video ke rasio aspek yang benar.
Video Goyang/ Kabur	Gambar bergelombang atau ada gerakan halus	<ul style="list-style-type: none">▪ Atur ulang monitor ke pengaturan pabrik.▪ Periksa faktor lingkungan.▪ Pindahkan monitor, lalu tes di ruangan lain.

Piksel Hilang	Layar LCD berbintik	<ul style="list-style-type: none"> ▪ Siklus daya hidup-mati. ▪ Piksel yang mati secara permanen merupakan kerusakan alami yang dapat terjadi pada teknologi LCD. ▪ Untuk informasi lebih lanjut tentang Kebijakan Kualitas dan Piksel Monitor Dell, kunjungi situs Dukungan Dell: www.dell.com/pixelguidelines.
Piksel Tidak Bergerak	Layar LCD berbintik terang	<ul style="list-style-type: none"> ▪ Siklus daya hidup-mati. ▪ Piksel yang mati secara permanen merupakan kerusakan alami yang dapat terjadi pada teknologi LCD. ▪ Untuk informasi lebih lanjut tentang Kebijakan Kualitas dan Piksel Monitor Dell, kunjungi situs Dukungan Dell: www.dell.com/pixelguidelines.
Masalah Kecerahan	Gambar terlalu redup atau terlalu cerah	<ul style="list-style-type: none"> ▪ Atur ulang monitor ke pengaturan pabrik. ▪ Sesuaikan kecerahan dan kontras di menu Brightness/Contrast (Kecerahan/Kontras).
Distorsi Geometris	Layar tidak berada di posisi tengah dengan benar	<ul style="list-style-type: none"> ▪ Atur ulang monitor ke pengaturan pabrik.
Garis Horizontal/Vertikal	Layar memiliki satu atau beberapa garis	<ul style="list-style-type: none"> ▪ Atur ulang monitor ke pengaturan pabrik. ▪ Lakukan pemeriksaan fitur tes mandiri monitor, lalu tentukan jika garis ini juga berada dalam mode tes mandiri. ▪ Pastikan pin tidak tertekuk atau rusak pada konektor kabel video. ▪ Jalankan alat diagnostik.

Masalah Sinkronisasi	Layar teracak atau muncul seperti sobekan	<ul style="list-style-type: none"> ▪ Atur ulang monitor ke pengaturan pabrik. ▪ Lakukan pemeriksaan fitur tes mandiri monitor untuk menentukan apakah layar yang teracak juga berada dalam mode tes mandiri. ▪ Pastikan pin tidak tertekuk atau rusak pada konektor kabel video. ▪ Restart komputer dalam <i>mode aman</i>.
Masalah yang Terkait dengan Keselamatan	Tanda-tanda yang tampak seperti asap atau kilatan api	<ul style="list-style-type: none"> ▪ Jangan lakukan langkah-langkah mengatasi masalah. ▪ Segera Hubungi Dell.
Masalah yang Terjadi Sesekali	Monitor tidak dapat digunakan karena selalu hidup dan mati	<ul style="list-style-type: none"> ▪ Pastikan kabel video yang menghubungkan monitor dan komputer tersambung dengan benar dan aman. ▪ Atur ulang monitor ke pengaturan pabrik. ▪ Lakukan pemeriksaan fitur tes mandiri monitor untuk menentukan apakah masalah yang terjadi sesekali tersebut juga terjadi dalam mode tes mandiri.
Warna Hilang	Gambar tidak berwarna	<ul style="list-style-type: none"> ▪ Lakukan pemeriksaan fitur tes mandiri monitor. ▪ Pastikan kabel video yang menghubungkan monitor dan komputer tersambung dengan benar dan aman. ▪ Pastikan pin tidak tertekuk atau rusak pada konektor kabel video.
Warna Salah	Warna gambar tidak bagus	<ul style="list-style-type: none"> ▪ Ubah pengaturan Preset Modes (Mode Prasetel) di OSD menu Game (Permainan) bergantung pada aplikasinya. ▪ Atur nilai R/G/B pada Custom Color (Warna Kustom) di menu OSD Game (Permainan). ▪ Jalankan alat diagnostik.

Retensi gambar dari gambar statis tertinggal pada monitor untuk jangka waktu yang lama	Bayangan redup dari gambar statis muncul di layar	<ul style="list-style-type: none"> ▪ Atur layar agar mati setelah beberapa menit waktu layar diam. Ini dapat disesuaikan di pengaturan Opsi Daya Windows atau Hemat Energi Mac. ▪ Atau, gunakan pengaman layar pengubah secara dinamis.
--	---	---

Masalah khusus produk

Gejala spesifik	Apa yang Anda alami	Kemungkinan pemecahannya
Gambar di layar terlalu kecil	Gambar dipusatkan pada layar, namun tidak memenuhi seluruh area tampilan	<ul style="list-style-type: none"> ▪ Atur ulang monitor ke pengaturan pabrik.
Tidak dapat menyesuaikan monitor dengan tombol pada panel belakang	OSD tidak ditampilkan di layar	<ul style="list-style-type: none"> ▪ Matikan monitor, lepaskan kabel daya, pasang kembali, lalu hidupkan monitor.
Tidak Ada Sinyal Input saat kontrol pengguna ditekan	Tidak ada gambar, karena cahaya LED menjadi putih	<ul style="list-style-type: none"> ▪ Periksa sumber sinyal. Pastikan komputer tidak dalam mode hemat daya dengan memindahkan mouse atau menekan tombol apa pun pada keyboard. ▪ Pastikan kabel sinyal terpasang dengan benar. Pasang kembali kabel sinyal jika diperlukan. ▪ Atur ulang komputer atau pemutar video.
Gambar tidak memenuhi keseluruhan layar	Gambar tidak memenuhi tinggi atau lebar layar	<ul style="list-style-type: none"> ▪ Karena format video (rasio aspek) yang berbeda, monitor dapat ditampilkan dalam layar penuh. ▪ Jalankan alat diagnostik.


<p>Gambar yang ditampilkan tidak muncul dengan benar saat kabel DP/HDMI dihubungkan melalui adaptor USB-C atau dok ke notebook/desktop Anda</p>	<p>Tampilan akan diam, memiliki layar hitam atau menampilkan layar tidak normal</p>	<ul style="list-style-type: none"> ▪ Jangan menggunakan adaptor atau dok USB-C. Sambungkan kabel DP/HDMI langsung ke notebook/desktop.
<p>Tidak dapat mencapai laju penyegaran 360 Hz.</p>	<p>Monitor tidak dapat menampilkan dengan laju penyegaran 360 Hz</p>	<ul style="list-style-type: none"> ▪ Pastikan monitor tersambung ke komputer dengan kabel DP yang disertakan dengan monitor. ▪ Pastikan Anda telah mengatur kecepatan laju penyegaran ke 360 Hz melalui panel kontrol komputer atau panel kontrol NVIDIA. ▪ Jika Anda sedang bermain permainan, pastikan bahwa pengaturan permainan Anda disetel ke 360 Hz.
<p>Tidak dapat meluncurkan NVIDIA Reflex Latency Analyzer (Penganalisis Latensi NVIDIA Reflex).</p>	<p>NVIDIA Reflex Latency Analyzer (Penganalisis Latensi NVIDIA Reflex) tidak responsif, atau tidak berfungsi dengan benar.</p>	<ul style="list-style-type: none"> ▪ Pastikan Anda telah menghubungkan mouse (berkabel atau nirkabel) secara langsung ke port USB yang ditentukan. ▪ Pastikan Anda telah mengaktifkan NVIDIA Reflex Latency Analyzer (Penganalisis Latensi NVIDIA Reflex) dari menu OSD. ▪ Pastikan Anda telah mengatur ukuran dan lokasi area deteksi ke pengaturan pilihan Anda.

Masalah khusus Universal Serial Bus (USB)

Gejala spesifik	Apa yang Anda alami	Kemungkinan pemecahannya
Interface USB tidak berfungsi	Periferal USB tidak berfungsi	<ul style="list-style-type: none">▪ Pastikan monitor Anda dihidupkan.▪ Sambungkan kembali kabel upstream ke komputer.▪ Sambungkan kembali periferal USB (konektor downstream).▪ Matikan monitor, lalu hidupkan kembali.▪ Boot ulang komputer.▪ Beberapa perangkat USB seperti HDD portabel eksternal memerlukan aliran listrik yang lebih tinggi; sambungkan perangkat secara langsung ke sistem komputer.
Antarmuka SuperSpeed USB 5 Gbps (USB 3.2 Gen1) lambat.	Periferal SuperSpeed USB 5 Gbps (USB 3.2 Gen1) bekerja dengan pelan atau tidak berfungsi sama sekali	<ul style="list-style-type: none">▪ Periksa bahwa komputer mendukung SuperSpeed USB 5 Gbps (USB 3.2 Gen1).▪ Beberapa komputer memiliki port USB 3.2, USB 2.0 dan USB 1.1. Pastikan port USB yang benar yang digunakan.▪ Sambungkan kembali kabel upstream ke komputer.▪ Sambungkan kembali periferal USB (konektor downstream).▪ Boot ulang komputer.
Periferal USB nirkabel berhenti berfungsi ketika perangkat USB 3.2 dicolokkan	Periferal USB nirkabel merespon pelan atau hanya berfungsi saat jarak antara periferal dengan penerimanya berkurang	<ul style="list-style-type: none">▪ Perbesar jarak antara periferal USB 3.2 dengan penerima USB nirkabel.▪ Tempatkan penerima USB nirkabel sedekat mungkin dengan periferal USB nirkabel.▪ Gunakan perpanjangan kabel USB untuk menempatkan penerima USB nirkabel sejauh mungkin dari port USB 3.2.

Lampiran

PERINGATAN: Petunjuk keamanan

 **PERINGATAN:** Penggunaan pengendalian, penyesuaian atau prosedur selain yang disebutkan di dalam dokumen ini dapat menyebabkan kilatan cahaya, sengatan listrik dan/atau bahaya mekanis.

Untuk informasi mengenai petunjuk keselamatan, lihat Informasi Keselamatan, Lingkungan, dan Peraturan (SERI).

Pemberitahuan FCC (Hanya untuk A.S.) dan informasi peraturan lainnya

Untuk pemberitahuan FCC dan informasi peraturan lainnya, bacalah situs web kepatuhan terhadap peraturan yang ada di: www.dell.com/regulatory_compliance.

Hubungi Dell

Bagi para pelanggan di Amerika Serikat, hubungi nomor 800-WWW-DELL (800-999-3355).

 **CATATAN:** Jika belum memiliki koneksi Internet yang aktif, Anda bisa menemukan informasi kontak pada faktur pembelian, surat jalan, surat tagihan, atau katalog produk Dell.

Dell memberikan beberapa opsi layanan dan dukungan berbasis telepon serta secara online. Ketersediaan bervariasi berdasarkan negara, produk, dan beberapa layanan mungkin tidak tersedia di wilayah Anda.

- Bantuan teknis online: www.dell.com/support/monitors
- Menghubungi Dell: www.dell.com/contactdell

Basis data produk UE untuk label energi dan lembar informasi produk

AW2521H: <https://eprel.ec.europa.eu/qr/364442>