




Монитор Alienware AW3418DW

Руководство пользователя

Модель: AW3418DW
Зарегистрированная модель: AW3418DWb

A L I E N W A R E™ 

Примечания, предостережения и предупреждения

-  **ПРИМЕЧАНИЕ: ПРИМЕЧАНИЕ** означает важную информацию, помогающую более эффективно использовать ваш компьютер.
-  **ВНИМАНИЕ! ВНИМАНИЕ** указывает на возможность повреждения аппаратных компонентов или утраты данных в случае несоблюдения инструкций.
-  **ПРЕДУПРЕЖДЕНИЕ: ПРЕДУПРЕЖДЕНИЕ** указывает на возможность повреждения имущества, несчастного случая или смерти.

Авторские права © 2017-2019 Dell Inc. Все права защищены. Этот продукт охраняется законами США и международными договорами об авторских правах и интеллектуальной собственности. Dell™ и логотип Dell являются товарными знаками компании Dell Inc. в Соединенных Штатах Америки и/или в других странах. Все другие упоминаемые здесь знаки и названия являются товарными знаками соответствующих компаний.

Значение

О мониторе	6
Комплект поставки	6
Характеристики продукта	8
Детали монитора и органы управления	10
Вид спереди	10
Вид сзади	11
Вид сзади и снизу	12
Технические характеристики монитора	14
Технические характеристики панели	14
Характеристики разрешения	16
Поддерживаемые видеорежимы	16
Предустановленные режимы отображения	16
Электрические характеристики	17
Физические характеристики	18
Характеристики окружающей среды	19
Режимы управления питанием	20
Назначение контактов	20
Поддержка технологии Plug and Play	22
Интерфейс универсальной последовательной шины (USB)	22
Восходящий разъем USB	23
USB-разъем нисходящей передачи	23
Разъемы USB	24
Политика в отношении качества ЖК-монитора и пикселей	24
Руководство по обслуживанию	25
Чистка монитора	25

Установка монитора	26
Прикрепление стойки	26
Подключение к компьютеру	33
Снятие стойки монитора	34
Комплект для настенного крепления стандарта VESA (покупается дополнительно)	36
Работа с монитором	37
Включите питание монитора	37
Органы управления на передней панели	37
Кнопка на передней панели	38
Использование экранного меню	39
Доступ к системе меню	39
Предупреждающее сообщение на экране	52
Настройка максимального разрешения	53
Наклон, разворот и регулировка по высоте	53
Наклон, разворот	54
Регулировка по высоте	54
Использование приложения AlienwareFX	55
Необходимые предварительные условия	55
Навигация по приложению AlienFX	56
Настройка эффектов подсветки	57
Базовый цвет	57
Предустановка Анимация	58
Пользовательская настройка предустановленных цветов	59
Создание набора предустановленных цветов	60
Изменение предустановленного цвета	61
Удаление предустановленного цвета	62
Удаление набора предустановленных цветов	63

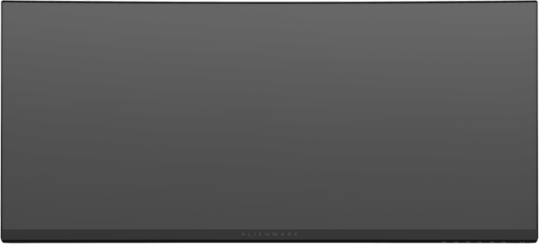

Поиск и устранение неполадок	64
Самопроверка	64
Встроенная диагностика	65
Типичные неполадки	66
Неполадки, характерные для данного изделия	69
Неполадки, связанные с интерфейсом универсальной последовательной шины (USB)	70
Приложение	71
Уведомление ФКС (только для США) и другая нормативная информация	71
Этот ярлык и информация предназначены только для Узбекистана	71
Связаться с компанией Dell	72

О мониторе

Комплект поставки

В комплект поставки монитора входят показанные ниже компоненты. В случае отсутствия любого компонента обратитесь в службу технической поддержки Dell. Дополнительные сведения см. в разделе [Связаться с компанией Dell](#).

ПРИМЕЧАНИЕ: Некоторые компоненты могут не поставляться вместе с монитором, а продаваться отдельно. Некоторые функции или носители могут быть недоступны в определенных странах.

	Монитор
	Подъемник стойки

	<p>Основание</p>
	<p>Магнитная крышка</p>
	<p>Крышка разъемов ввода/вывода</p>
	<p>Шнур питания (разный для разных стран)</p>
	<p>Кабель DisplayPort</p>
	<p>Кабель mini-DisplayPort - DisplayPort</p>

	<p>Кабель восходящей передачи USB 3.0 (активирует USB-разъемы монитора)</p>
	<ul style="list-style-type: none"> • Краткое руководство по установке • Информация о технике безопасности, экологических и правовых нормативах

Характеристики продукта

ЖК-дисплей **Alienware AW3418DW** на основе активной матрицы тонкопленочных транзисторов (TFT) с диодной подсветкой.

Характеристики монитора:

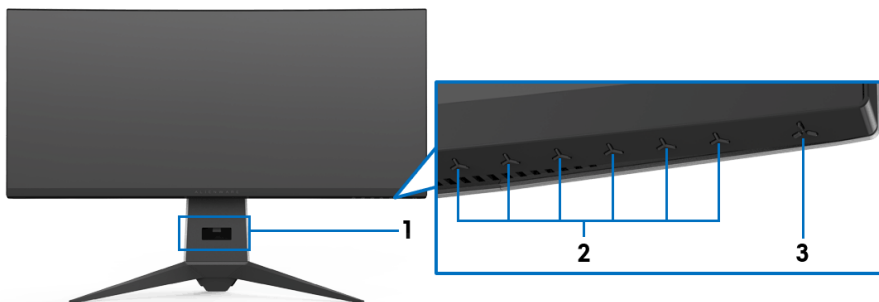
- Видимая область экрана: 86,72 см (34,14 дюйма) по диагонали. Разрешение: до 3440 x 1440 при передаче сигнала через разъем DisplayPort и HDMI, поддержка отображения во весь экран или при меньших значениях разрешения, поддержка экстремально высокой частоты обновления 100 Гц (120 Гц при разгоне).
- Монитор с поддержкой функции Nvidia G-Sync и малым временем отклика 4 мс.
- Гамма воспроизводимых цветов: 99% sRGB.
- Возможности настройки угла наклона, поворота вокруг оси и регулировки по высоте.
- Съёмная стойка и крепежные отверстия с шагом 100 мм для крепления на стене, соответствующие стандарту VESA™.
- Возможность подключения цифровых сигналов через разъемы DisplayPort и HDMI.
- Оснащен одним USB-разъемом восходящей передачи и четырьмя USB-разъемами нисходящей передачи.
- Поддержка технологии Plug and play (если ее поддерживает ваш компьютер).

- Настройка и установка оптимальных значений параметров экрана при помощи экранного меню.
- В модели AW3418DW предустановлены шесть готовых режимов: FPS (First-Person Shooter - шутер от первого лица), RTS (Real-Time Strategy - стратегия в реальном времени), RPG (Role-Playing Game - ролевая игра) и три игровые режима, настраиваемые пользователем согласно его предпочтениям. Кроме того, улучшены важнейшие игровые функции, такие как Таймер, Частота кадров и Выравнивание дисплея, которые помогают геймеру повысить производительность и получить дополнительные преимущества.
- Энергопотребление 0,5 Вт в режиме сна.
- Экран с функцией устранения мерцания оптимален и удобен для глаз.

ПРЕДУПРЕЖДЕНИЕ: Возможное излучение синего света от монитора в течение долгого времени может причинить вред глазам, вызвать зрительное утомление или напряжение глаз, зрительную усталость из-за работы с цифровыми устройствами и т.п. Функция ComfortView призвана уменьшить количество синего света, излучаемого монитором, и обеспечить оптимальное и комфортное использование.

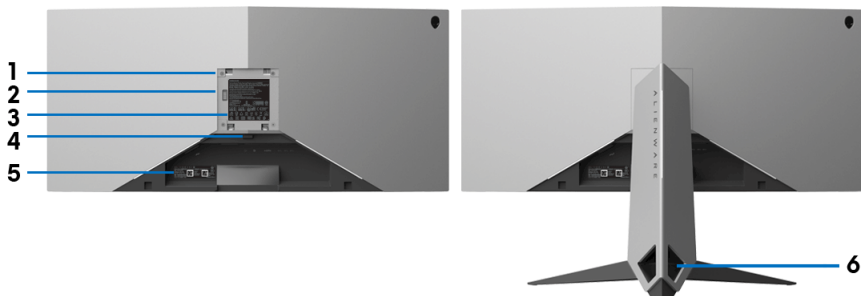
Детали монитора и органы управления

Вид спереди



№	Описание
1	Отверстие для прокладки кабелей (спереди стойки)
2	Функциональные кнопки (дополнительные сведения см. в разделе Работа с монитором)
3	Кнопка включения/выключения питания (со светодиодным индикатором)

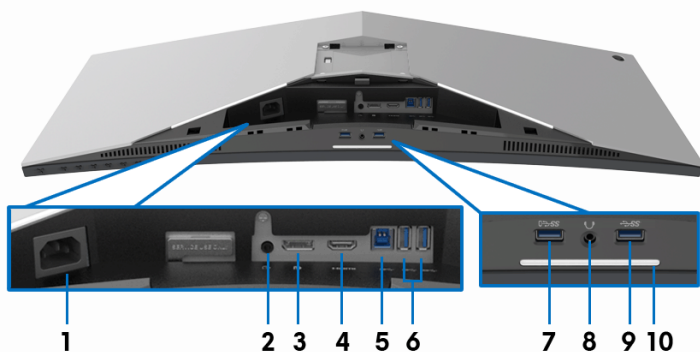
Вид сзади



Вид сзади с установленной стойкой

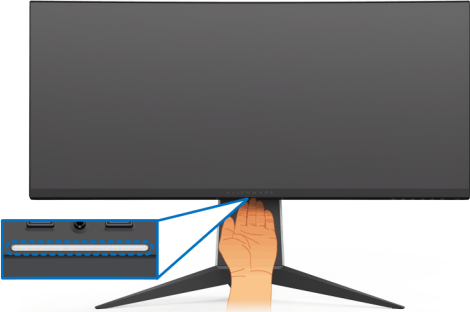
№	Описание	Назначение
1	Крепежные отверстия по стандарту VESA (шаг 100 мм x 100 мм - сзади под закрытой крышкой)	Монитор с возможностью крепления на стене при помощи соответствующего стандарту VESA набора настенного крепления (100 мм x 100 мм).
2	Док-станция с подсветкой	Когда подъемник стойки подсоединен к монитору, через док-станцию подается питание для подсветки стойки.
3	Этикетка с информацией о соответствии требованиям регулирующих органов	Перечень сертификатов регулирующих органов.
4	Кнопка отсоединения	Отсоединение стойки от монитора.
5	Табличка со штрих-кодом и серийным номером	Номер на этой этикетке вам будет нужно назвать при обращении в службу технической поддержки компании Dell.
6	Отверстия для прокладки кабелей (с левой и правой стороны стойки)	Для упорядочивания кабелей пропускайте их через эти отверстия.

Вид сзади и снизу



Вид сзади и снизу без стойки монитора


№	Описание	Назначение
1	Разъем питания	Подсоедините шнур питания (входит в комплект поставки вашего монитора).
2	Разъем линейного выхода	Подключите динамики. ПРИМЕЧАНИЕ: Этот разъем не предназначен для подключения наушников.
3	DisplayPort	Подключите к компьютеру с помощью кабеля DisplayPort-DisplayPort или Mini-DisplayPort-DisplayPort (входит в комплект поставки вашего монитора).
4	Разъем HDMI	Подключите к компьютеру с помощью кабеля HDMI.
5	USB-разъем восходящей передачи	Чтобы задействовать USB-разъемы монитора, подключите USB-кабель (входит в комплект поставки монитора) к этому разъему и к компьютеру.
6, 9	Разъемы USB 3.0 (3)	Подключите USB-устройство. ПРИМЕЧАНИЕ: Для использования этих разъемов нужно подключить USB-кабель (входит в комплект поставки монитора) к USB-разъему восходящей передачи на мониторе и к вашему компьютеру.

7	USB-разъем с функцией зарядки	Подключите, чтобы зарядить ваше USB-устройство.														
8	Гнездо наушников	Подключите наушники или динамики.														
10	Подсветка	<p>Когда монитор полностью настроен, нажмите сенсорную кнопку для включения или выключения диодов подсветки.</p> 														
<p>ПРИМЕЧАНИЕ: По умолчанию установлено значение Вкл., диоды подсветки активны, если подключен шнур питания. Порядок изменения настроек по умолчанию см. в разделе Освещение AlienFX.</p> <p>ПРИМЕЧАНИЕ: Когда для функции Спектр установлено значение Вкл., диоды подсветки отключаются.</p>																
<table border="1"> <thead> <tr> <th data-bbox="266 995 524 1110" rowspan="2">Состояние монитора</th> <th colspan="2" data-bbox="524 995 1037 1038">Состояние диодов подсветки</th> </tr> <tr> <th data-bbox="524 1038 781 1110">Когда Spectrum (Спектр) Выкл.</th> <th data-bbox="781 1038 1037 1110">Когда Spectrum (Спектр) Вкл.</th> </tr> </thead> <tbody> <tr> <td data-bbox="266 1110 524 1182">Вкл.</td> <td data-bbox="524 1110 781 1182">Включено</td> <td data-bbox="781 1110 1037 1182">Отключено</td> </tr> <tr> <td data-bbox="266 1182 524 1254">Нет сигнала</td> <td data-bbox="524 1182 781 1254">Включено</td> <td data-bbox="781 1182 1037 1254">Отключено</td> </tr> <tr> <td data-bbox="266 1254 524 1326">Режим ожидания</td> <td data-bbox="524 1254 781 1326">Включено</td> <td data-bbox="781 1254 1037 1326">Отключено</td> </tr> </tbody> </table>			Состояние монитора	Состояние диодов подсветки		Когда Spectrum (Спектр) Выкл.	Когда Spectrum (Спектр) Вкл.	Вкл.	Включено	Отключено	Нет сигнала	Включено	Отключено	Режим ожидания	Включено	Отключено
Состояние монитора	Состояние диодов подсветки															
	Когда Spectrum (Спектр) Выкл.	Когда Spectrum (Спектр) Вкл.														
Вкл.	Включено	Отключено														
Нет сигнала	Включено	Отключено														
Режим ожидания	Включено	Отключено														

Технические характеристики монитора

Технические характеристики панели

Модель	AW3418DW
Тип экрана	ЖК-экран с активной матрицей, технология TFT
Технология панели	Технология IPS (In Plane Switching)
Формат	21:9
Видимое изображение	
По диагонали	867,2 мм (34,14 дюйма)
Ширина (активная область)	799,80 мм (31,49 дюйма)
Высота (активная область)	334,80 мм (13,18 дюйма)
Общая площадь	267773,04 мм ² (415,01 дюйма ²)
Шаг пикселей	0,2325 мм x 0,2325 мм
Количество пикселей на дюйм (PPI)	109
Угол обзора	178° (по вертикали) (тип.) 178° (по горизонтали) (тип.)
Яркость экрана	300 кд/м ² (тип.)
Коэффициент контрастности	1000 к 1 (тип.)
Покрытие лицевой панели	Прочное (3H) антибликовое покрытие
Подсветка	Система светодиодной подсветки по краям
Время отклика	4 мс серый-серый
Изгиб	1900R (тип.)
Глубина представления цвета	16,77 млн. цветов
Гамма воспроизводимых цветов	sRGB 99%, CIE1931 (73%) и CIE 1976 (82%)

Встроенные устройства	<ul style="list-style-type: none"> • Сверхвысокоскоростной концентратор USB 3.0 (с одним разъемом USB 3.0 восходящей передачи) • Четыре разъема USB 3.0 нисходящей передачи (в том числе один разъем с поддержкой зарядки)
Разъемы и соединители	<ul style="list-style-type: none"> • Один разъем Displayport версии 1.2 • Один разъем HDMI версии 1.4 • Один разъем USB 3.0 восходящей передачи (сзади) • Два разъема USB 3.0 нисходящей передачи (сзади) • Два разъема USB 3.0 нисходящей передачи (снизу) • Один разъем наушников (снизу) • Один разъем звукового линейного выхода (сзади)
Ширина рамки (от края монитора до активной области)	10,45 мм (Сверху) 9,77 мм (Слева/Справа) 18,43 мм (Снизу)
Возможности регулировки	
Регулируемая по высоте стойка	от 0 до 130 мм
Наклон	от -5° до 25°
Разворот	от -20° до 20°
 ПРИМЕЧАНИЕ: Не устанавливайте и не используйте этот монитор в книжной (вертикальной) ориентации и не переворачивайте его на 180° из альбомной ориентации, так как это может повредить монитор.	

Характеристики разрешения

Модель	AW3418DW
Частота строк	73 - 151 кГц (автоматич.)
Частота кадров	30 - 100 Гц (автоматич.) 120 Гц (с разгоном)
Максимальное предустановленное разрешение	3440 x 1440 при 120 Гц (с разгоном)

Поддерживаемые видеорежимы

Модель	AW3418DW
Возможности отображения видео (воспроизведение через HDMI и DP)	480p, 576p, 720p, 1080p, FHD


Предустановленные режимы отображения

Режимы отображения через HDMI

Режим отображения	Частота строк (кГц)	Частота кадров (Гц)	Частота обновления пиксела (МГц)	Полярность синхронизации (гор./верт.)
IBM VGA, 640 x 480p	31,5	60	25,2	-/-
VESA, 720 x 480p	29,83	60	26,25	+/-
VESA, 720 x 576p	29,55	50	26	+/-
VESA, 800 x 600p	37,88	60	40	+/+
VESA, 1024 x 768p	48,36	60	65	-/-
HDTV, 1280 x 720p	37,5	50	74,25	+/+
HDTV, 1280 x 720p	45	60	74,25	+/+
HDTV, 1920 x 1080p	56,25	50	148,5	-/+
HDTV, 1920 x 1080p	67,5	60	148,5	+/+
3440 x 1440 при 50 Гц	73,7	50	265,25	+/-

Режимы отображения через DP

Режим отображения	Частота строк (кГц)	Частота кадров (Гц)	Частота обновления пиксела (МГц)	Полярность синхронизации (гор./верт.)
VESA, 640 x 480	31,5	60	25,2	-/-
VESA, 800 x 600	37,88	60	40	+/+
VESA, 1024 x 768	48,36	60	65	-/-
3440 x 1440 при 60 Гц	88,8	60	319,75	+/-
3440 x 1440 при 50 Гц	73,7	50	265,25	+/-
3440 x 1440 при 85 Гц	127,4	85	458,5	+/-
3440 x 1440 при 100 Гц	151	100	531,52	+/-
3440 x 1440 при 105 Гц	159	105	559,57	+/-
3440 x 1440 при 110 Гц	166,9	110	587,38	+/-
3440 x 1440 при 115 Гц	172,5	115	607,2	+/+
3440 x 1440 при 120 Гц	180	120	633,6	+/+

 **ПРИМЕЧАНИЕ:** Этот монитор поддерживает функцию NVIDIA G-Sync. Дополнительные сведения о видеокартах, поддерживающих функцию NVIDIA G-SYNC, см. на сайте www.geforce.com.

Электрические характеристики

Модель	AW3418DW
Входные видеосигналы	<ul style="list-style-type: none">• HDMI 1.4, 600 мВ для каждой дифференциальной линии, входное сопротивление 100 Ом на дифференциальную пару• DisplayPort 1.2, 600 мВ для каждой дифференциальной линии, входное сопротивление 100 Ом на дифференциальную пару

Входное перем. напряжение/частота/ сила тока	100~240 В перем. тока / 50 Гц или 60 Гц \pm 3 Гц / 1,8 А (тип.)
Пусковой ток	<ul style="list-style-type: none"> • 120 В: 30 А (макс.) при 0 °С (холодный запуск) • 220 В: 60 А (макс.) при 0 °С (холодный запуск)

Физические характеристики

Модель	AW3418DW
Тип сигнального кабеля	<ul style="list-style-type: none"> • Цифровой: HDMI, 19-контактный разъем (кабель не входит в комплект поставки) • Цифровой: DisplayPort, 20-контактный разъем • USB (Универсальная последовательная шина): USB, 9-контактный разъем
Размеры (со стойкой)	
Высота (в поднятом положении)	560,89 мм (22,08 дюйма)
Высота (в опущенном положении)	442,44 мм (17,42 дюйма)
Ширина	813,45 мм (32,03 дюйма)
Глубина	319,09 мм (12,56 дюйма)
Размеры (без стойки)	
Высота	363,68 мм (14,32 дюйма)
Ширина	813,45 мм (32,03 дюйма)
Глубина	121,37 мм (4,78 дюйма)
Размеры стойки	
Высота (в поднятом положении)	448,95 мм (17,68 дюйма)
Высота (в опущенном положении)	442,44 мм (17,42 дюйма)
Ширина	559,40 мм (22,02 дюйма)
Глубина	319,09 мм (12,56 дюйма)

Вес	
Вес с упаковкой	18,26 кг (40,26 фунт.)
Вес вместе со стойкой в сборе и кабелями	11,94 кг (26,33 фунт.)
Вес без стойки в сборе (для настенного крепления или монтажа по стандарту VESA - без кабелей)	7,27 кг (16,02 фунт.)
Вес стойки в сборе	4,29 кг (9,46 фунт.)
Блеск передней рамки	Черная рамка - 20 единиц блеска (макс.)

Характеристики окружающей среды

Модель	AW3418DW
Соответствие стандартам	
<ul style="list-style-type: none"> • Стекло, не содержащее мышьяк, и панель, не содержащая ртуть 	
Температура	
При работе	от 0°C до 40°C (от 32°F до 104°F)
При хранении	<ul style="list-style-type: none"> • Хранение: от -20°C до 60°C (от -4°F до 140°F) • Транспортировка: от -20°C до 60°C (от -4°F до 140°F)
Влажность	
При работе	От 10% до 80% (без образования конденсата)
При хранении	<ul style="list-style-type: none"> • Хранение: От 5% до 90% (без образования конденсата) • Транспортировка: От 5% до 90% (без образования конденсата)
Высота над уровнем моря	
При работе	5.000 м (16.404 фута) (макс.)
При хранении	12.192 м (40.000 футов) (макс.)
Теплорассеяние	<ul style="list-style-type: none"> • 375,3 кК/ч (макс.) • 204,7 кК/ч (тип.)

Режимы управления питанием

Если в вашем компьютере установлена видеокарта, отвечающая стандарту VESA DPM™, или соответствующее ПО, то монитор может автоматически снижать потребляемую мощность во время бездействия. Это называется **Режимом энергосбережения***. Если компьютер обнаружит ввод с клавиатуры, движение мыши или сигнал от другого устройства ввода, то монитор автоматически возобновит работу. В следующей таблице показаны значения потребляемой мощности и сигналы этой функции энергосбережения.

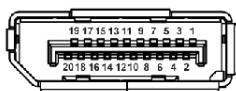
Режимы VESA	Строчная синхронизация	Кадровая синхронизация	Видео	Индикатор питания	Энергопотребление
Нормальная работа	Активно	Активно	Активно	Синий	110 Вт (макс.)** 60 Вт (тип.)
Режим выключения активен	Неактивно	Неактивно	Пустой экран	Белый (мигает)	Менее 0,5 Вт
Выключен	-	-	-	Не горит	Менее 0,3 Вт

* Нулевое энергопотребление в выключенном режиме можно обеспечить только путем отсоединением сетевого шнура питания от монитора.

** Макс. энергопотребление при макс. яркости и активном USB.

Назначение контактов

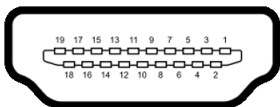
Разъем DisplayPort



Номер контакта	20-контактный разъем подключенного сигнального кабеля
1	ML3 (n)
2	ЗЕМЛЯ
3	ML3 (p)
4	ML2 (n)

5	ЗЕМЛЯ
6	ML2 (р)
7	ML1 (n)
8	ЗЕМЛЯ
9	ML1 (р)
10	ML0 (n)
11	ЗЕМЛЯ
12	ML0 (р)
13	ЗЕМЛЯ
14	ЗЕМЛЯ
15	AUX (р)
16	ЗЕМЛЯ
17	AUX (n)
18	Определение "горячего" подключения
19	Re-PWR
20	+3,3 В DP_PWR

Разъем HDMI



Номер контакта	19-контактный разъем подключенного сигнального кабеля
1	TMDS ДАННЫЕ 2+
2	TMDS ДАННЫЕ 2, ЭКРАН
3	TMDS ДАННЫЕ 2-
4	TMDS ДАННЫЕ 1+
5	TMDS ДАННЫЕ 1, ЭКРАН
6	TMDS ДАННЫЕ 1-
7	TMDS ДАННЫЕ 0+
8	TMDS ДАННЫЕ 0, ЭКРАН
9	TMDS ДАННЫЕ 0-
10	TMDS ТАКТОВЫЙ СИГНАЛ+

11	TMDS ТАКТОВЫЙ СИГНАЛ, ЭКРАН
12	TMDS ТАКТОВЫЙ СИГНАЛ-
13	CEC
14	Зарезервировано (нормально замкнутое состояние в устройстве)
15	DDC ТАКТОВЫЙ СИГНАЛ (SCL)
16	DDC ДАННЫЕ (SDA)
17	Земля DDC/CEC
18	ПИТАНИЕ +5 В
19	ОБНАРУЖЕНИЕ ГОРЯЧЕГО ПОДКЛЮЧЕНИЯ

Поддержка технологии Plug and Play


Этот монитор можно подключать к любой системе, поддерживающей технологию Plug and Play. На компьютерную систему автоматически передаются расширенные данные идентификации дисплея (EDID) с помощью протоколов DDC (канал отображения данных) для выполнения системой автоматической конфигурации и оптимизации настроек монитора. Большая часть параметров монитора настраиваются автоматически; при желании вы можете выбрать другие настройки. Дополнительные сведения об изменении настроек монитора см. в разделе [Работа с монитором](#).

Интерфейс универсальной последовательной шины (USB)

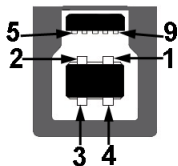
В этом разделе содержится информация о разъемах USB монитора.

 **ПРИМЕЧАНИЕ:** Этот монитор поддерживает сверхвысокоскоростной интерфейс USB 3.0.

Скорость передачи	Скорость передачи данных	Энергопотребление*
Сверхвысокая скорость	5 Гбит/с	4,5 Вт (макс., каждый разъем)
Высокая	480 Мбит/с	4,5 Вт (макс., каждый разъем)
Полная	12 Мбит/с	4,5 Вт (макс., каждый разъем)

* До 2 А на разъеме USB нисходящей передачи (разъем со значком батарейки ) с совместимыми устройствами или обычными USB-устройствами, поддерживающими такую зарядку.

Восходящий разъем USB



Номер контакта	Сторона 9-контактного разъема
1	VCC
2	D-
3	D+
4	ЗЕМЛЯ
5	SSTX-
6	SSTX+
7	ЗЕМЛЯ
8	SSRX-
9	SSRX+


USB-разъем нисходящей передачи





Номер контакта	Сторона 9-контактного разъема
1	VCC
2	D-
3	D+
4	ЗЕМЛЯ

5	SSRX-
6	SSRX+
7	ЗЕМЛЯ
8	SSTX-
9	SSTX+

Разъемы USB

- Один разъем восходящей передачи - сзади
- Два разъема нисходящей передачи - сзади
- Два разъема нисходящей передачи - снизу
- Разъем питания и зарядки - разъем со значком батарейки ; обеспечивает быструю зарядку устройств, совместимых с BC 1.2.

 **ПРИМЕЧАНИЕ:** Для использования всего функционала USB 3.0 требуется компьютер, совместимый с USB 3.0.

 **ПРИМЕЧАНИЕ:** Разъемы USB монитора работают только тогда, когда монитор включен или находится в режиме энергосбережения. Если монитор выключить и затем снова включить, то на возобновление нормальной работы подключенных периферийных устройств может уйти несколько секунд.

Политика в отношении качества ЖК-монитора и пикселей

В процессе производства ЖК мониторов допускается фиксация одного или нескольких пикселей в неизменяемом состоянии. Эти пиксели малозаметны, и они не влияют на качество отображения или эксплуатационные характеристики монитора. Дополнительные сведения о Политике компании Dell в отношении качества мониторов и пикселей см. на веб-сайте www.dell.com/support/monitors.

Руководство по обслуживанию

Чистка монитора

△ **ВНИМАНИЕ!** Перед чисткой монитора прочитайте раздел **Инструкции по технике безопасности** и следуйте указаниям.

⚠ **ПРЕДУПРЕЖДЕНИЕ:** Перед чисткой монитора отключите его шнур питания монитора от розетки.


Соблюдайте приведенные ниже указания по распаковке и чистке монитора и обращению с ним:


- Для чистки антистатического экрана осторожно протирайте его мягкой чистой тканью, смоченной в воде. По возможности применяйте специальную ткань для чистки экранов или растворы для чистки антистатических поверхностей. Не используйте бензол, разбавители, нашатырный спирт, абразивные чистящие средства или сжатый воздух.
- Для чистки монитора используйте слегка увлажненную ткань. Не применяйте никакие моющие средства, так как от них на мониторе остается молочно-матовая пленка.
- Если после распаковки монитора заметите на нем белый порошок, то очистите его тканью.
- Обращаться с монитором нужно бережно, чтобы не поцарапать темный корпус монитора, так как на нем царапины более заметны, чем на светлых корпусах.
- Для сохранения высокого качества изображения на мониторе используйте динамические экранные заставки и выключайте питание монитора, если он не используется.

Установка монитора

Прикрепление стойки

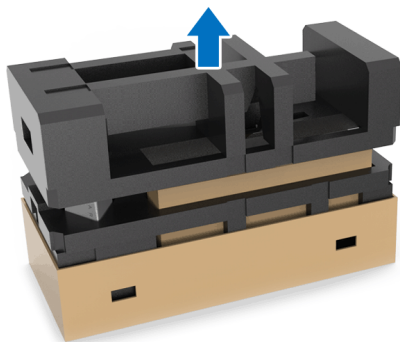
 **ПРИМЕЧАНИЕ:** Монитор отгружается с завода с отсоединенной стойкой.

 **ПРИМЕЧАНИЕ:** Описанные ниже инструкции применимы только для подсоединения стойки, входящей в комплект поставки монитора. Если вы купили стойку отдельно у другого продавца, то для ее подсоединения выполните инструкции по установке, прилагаемые к этой стойке.

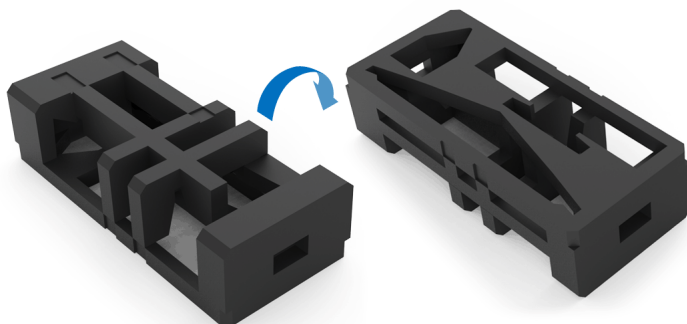
 **ВНИМАНИЕ!** Эти шаги очень важны для защиты изогнутого экрана. Для завершения установки выполните приведенные ниже инструкции.

Порядок прикрепления стойки к монитору:

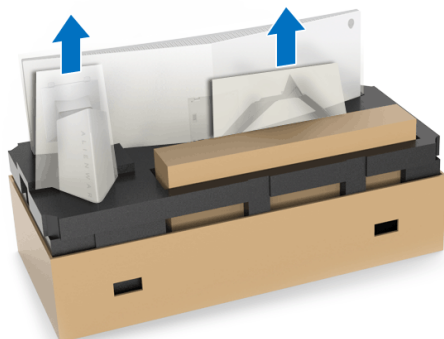
1. Открыв коробку, выньте уложенную вверху пенную подкладку.



2. Переверните пенную подкладку и положите ее на ровную поверхность.



3. Осторожно снимите подъемник стойки и основание с пеной подкладки в коробке.



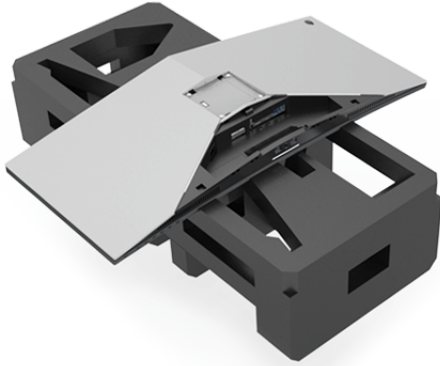
4. Осторожно поднимите монитор, крепко держа его с обеих сторон.



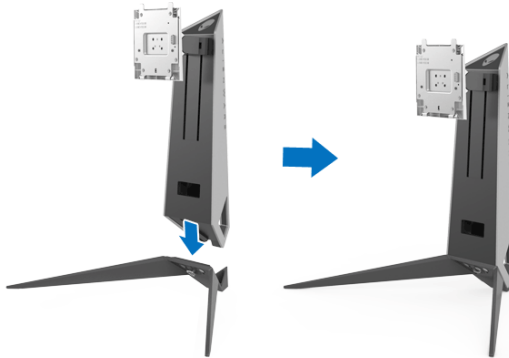
5. Положите монитор на пенную подкладку и снимите покрытие с монитора.



6. Положите монитор на пенную подкладку экраном вниз.



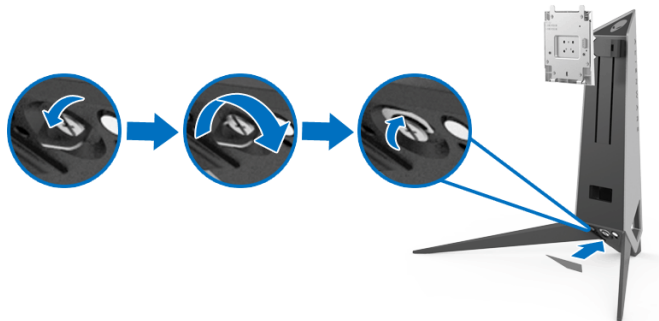
7. Выровняйте и установите подъемник стойки на основание.



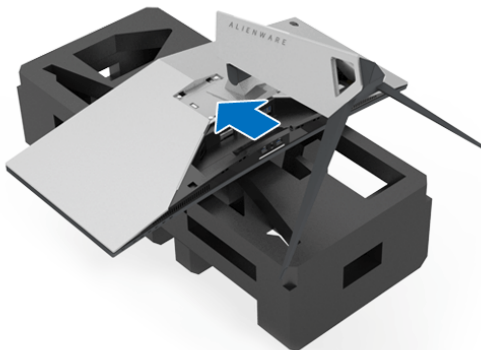
8. Откройте винтовую рукоятку и поверните винт по часовой стрелке, чтобы прикрепить подъемник стойки к основанию.

9. Затянув винт, закройте винтовую рукоятку.

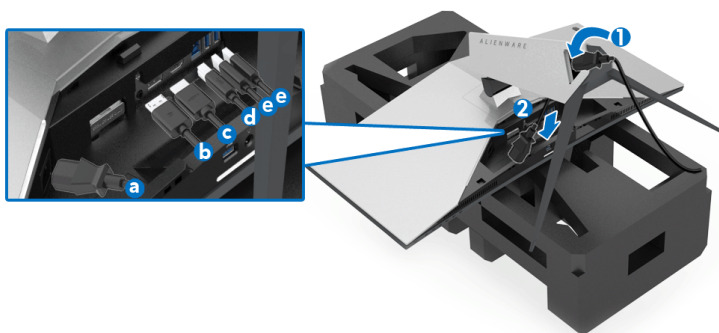
10. Выровняйте и поместите магнитную крышку винта на основание.



11. Вдвиньте язычки на собранной стойке в пазы на мониторе, чтобы они со щелчком встали на место.



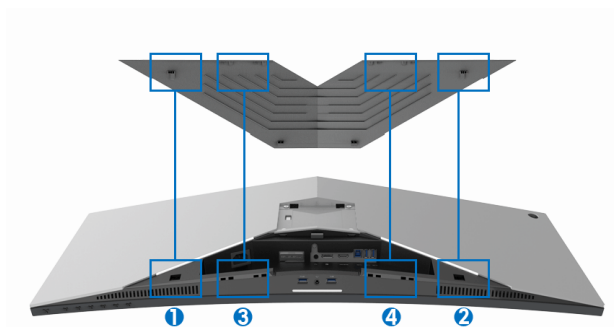
- 12.** Подключите к монитору необходимые кабели, как показано на рисунке, и пропустите кабели через гнездо укладки кабелей на подъемнике стойки.
- a.** Шнур питания
 - b.** Кабель DisplayPort или кабель-переходник mini-DisplayPort/ DisplayPort
 - c.** Кабель HDMI (не входит в комплект поставки и покупается отдельно)
 - d.** USB-кабель восходящей передачи
 - e.** USB-кабели нисходящей передачи (не входят в комплект поставки и покупается отдельно)



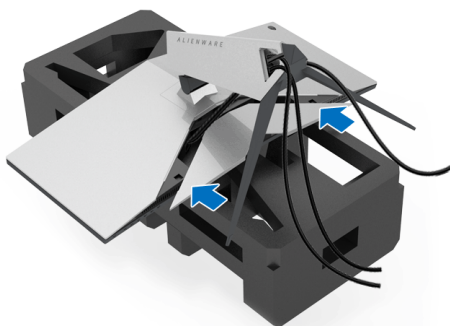
ПРИМЕЧАНИЕ: Наденьте крышку отсека кабельных вводов и затем аккуратно пропустите каждый кабель, чтобы упорядочить все кабели.

ПРЕДУПРЕЖДЕНИЕ: Не подключайте шнур питания к стенной розетке и не включайте монитор, пока не получите инструкции на это.

13. Совместите лапки на крышке отсека кабельных вводов с прорезями 1 и 2 на задней стенке монитора.
14. Совместите лапки на крышке отсека кабельных вводов с прорезями 3 и 4 на задней стенке монитора.



15. Сдвиньте крышку отсека кабельных вводов, чтобы она со щелчком встала на место.



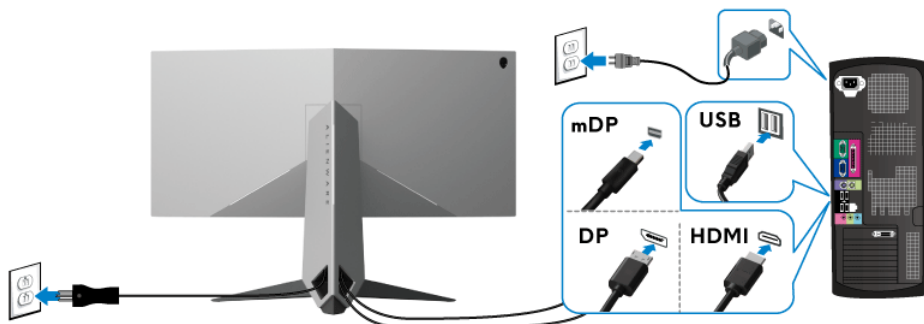
ПРИМЕЧАНИЕ: Убедитесь в том, что кабелям ничто не мешает и что они пропущены через крышку отсека кабельных вводов и гнездо укладки кабелей на подъемнике стойки.

Подключение к компьютеру

⚠ ПРЕДУПРЕЖДЕНИЕ: Перед выполнением любых процедур, описанных в этом разделе, прочитайте раздел [Инструкции по технике безопасности](#).

✎ ПРИМЕЧАНИЕ: Не подключайте к компьютеру одновременно все кабели.

Порядок подключения монитора к компьютеру:





1. Другой конец подключенного кабеля DisplayPort (или mini-DisplayPort/ DisplayPort) или кабеля HDMI подключите к компьютеру.
2. Подключите разъем восходящей передачи USB 3.0 (кабель прилагается) к соответствующему разъему USB 3.0 компьютера. (Подробности см. в разделе [Вид сзади и снизу](#).)
3. Подключите периферийные устройства USB 3.0 к разъемам USB 3.0 нисходящей передачи на мониторе.
4. Подключите шнуры питания компьютера и монитора к расположенным поблизости розеткам сетевого электропитания.
5. Включите монитор и компьютер.

Если на мониторе появилось изображение, то настройка завершена. Если изображение отсутствует, то см. раздел [Неполадки, связанные с интерфейсом универсальной последовательной шины \(USB\)](#).

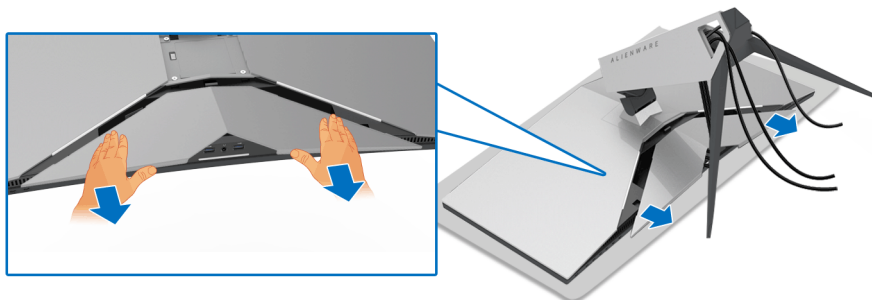
✎ ПРИМЕЧАНИЕ: Рисунки приведены только для иллюстрации. Внешний вид компьютера может отличаться от показанного.

Снятие стойки монитора

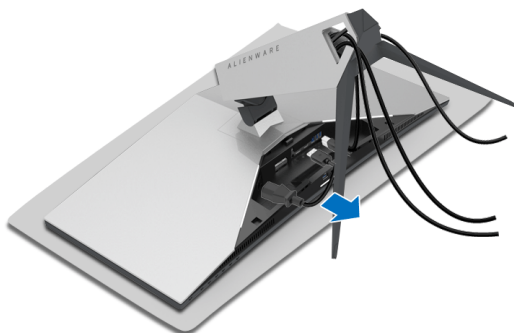
-  **ПРИМЕЧАНИЕ:** Чтобы не поцарапать ЖК-экран во время отсоединения стойки, положите монитор на мягкую чистую поверхность.
-  **ПРИМЕЧАНИЕ:** Описанные ниже инструкции применимы только для подсоединения стойки, входящей в комплект поставки монитора. Если вы купили стойку отдельно у другого продавца, то для ее подсоединения выполните инструкции по установке, прилагаемые к этой стойке.

Порядок снятия стойки:

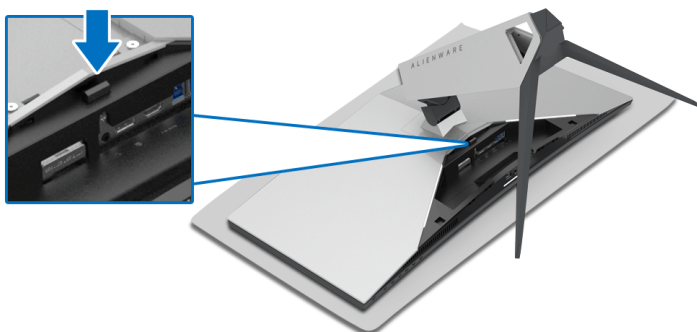
1. Выключите монитор.
2. Отсоедините кабели от компьютера.
3. Положите монитор на мягкую ткань или подкладку.
4. Слегка надавите на крышку отсека кабельных вводов и выдвиньте ее из корпуса монитора.



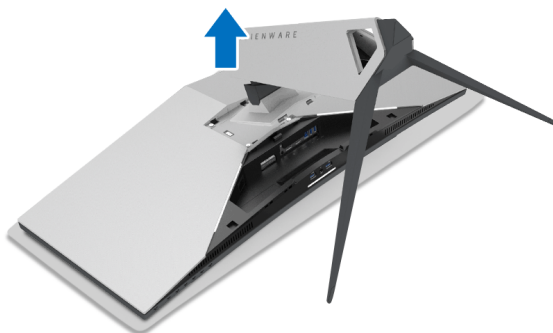
5. Отсоедините кабели от монитора и проденьте кабели через гнездо укладки кабелей на подъемнике стойки.



6. Нажмите и удерживайте кнопку отсоединения.



7. Потяните стойку вверх и снимите ее с монитора.



Комплект для настенного крепления стандарта VESA (покупается дополнительно)



(Размер винтов: M4 x 10 мм).

См. инструкции, прилагаемые к комплекту для настенного крепления стандарта VESA.

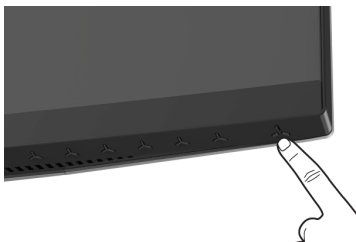
1. Положите панель монитора на мягкую ткань или подкладку на устойчивую ровную поверхность.
2. Снимите стойку монитора. (См. раздел [Снятие стойки монитора](#).)
3. С помощью крестовой отвертки Phillips выверните четыре винта, крепящие пластиковую крышку.
4. Подсоедините к монитору крепежный кронштейн из комплекта для настенного крепления.
5. Закрепите монитор на стене. Дополнительные сведения см. в документации, прилагаемой к комплекту для настенного крепления.

ПРИМЕЧАНИЕ: Для использования только с настенным кронштейном, указанным в перечне аттестованных продуктов Американской лаборатории по технике безопасности (UL), рассчитанным на вес или нагрузку не 29.1 кг.

Работа с монитором

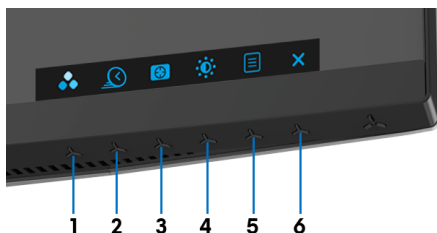
Включите питание монитора

Нажмите кнопку питания, чтобы включить монитор.









Органы управления на передней панели

Для настройки параметров нажимайте кнопки на передней панели монитора.



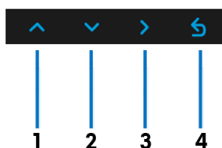
В следующей таблице описываются кнопки на передней панели:





Кнопка на передней панели	Описание
1  Функциональная клавиша/ Готовые режимы	Нажимайте эту кнопку для выбора предустановленного цветового режима из списка.
2  Функциональная клавиша/Част. обн. при разгоне	Нажимайте эту кнопку для открытия меню Част. обн. при разгоне.

3		Нажимайте эту кнопку для открытия меню Стабилиз-р темн.
	Функциональная клавиша/ Стабилиз-р темн.	
4		Нажимайте эту кнопку, чтобы сразу открыть меню Яркость / контрастность.
	Функциональная клавиша/ Яркость / контрастность	
5		Нажмите кнопку МЕНЮ , чтобы открыть экранное меню. См. раздел Доступ к системе меню.
	Меню	
6		Нажмите эту кнопку, чтобы закрыть экранное меню.
	Выход	

Кнопка на передней панели

Для настройки параметров изображения нажимайте кнопки на передней панели монитора.



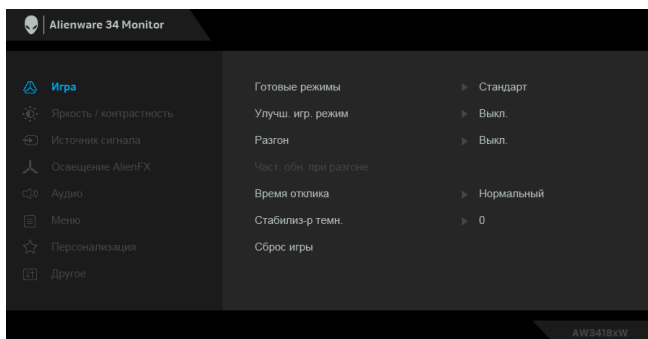
Кнопка на передней панели	Описание
1  Вверх	Для увеличения значения параметра в экранном меню нажимайте кнопку Вверх.
2  Вниз	Для уменьшения значения параметра в экранном меню нажимайте кнопку Вниз.
3  Выбрать	Нажимайте кнопку Выбрать для подтверждения выбора.
4  Назад	Для возврата в предыдущее меню нажмите кнопку Назад.








Использование экранного меню

Доступ к системе меню

ПРИМЕЧАНИЕ: При изменении настроек и последующем переходе к другому меню или выходе из экранного меню монитор автоматически сохраняет внесенные изменения. Изменения также сохраняются, если изменить настройки и дождаться закрытия экранного меню.

1. Нажмите кнопку  для открытия экранного меню и отображения главного меню.



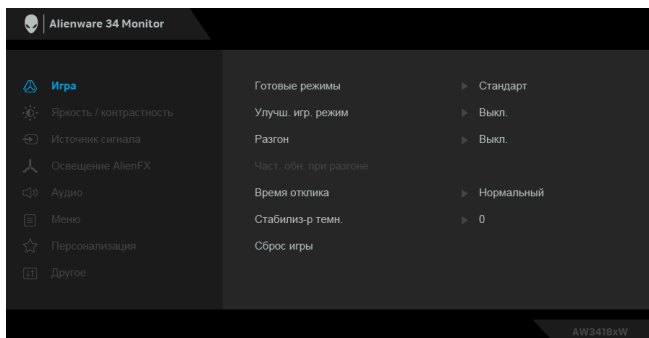
2. Нажимайте кнопки  и  для перемещения между параметрами настройки. При переходе от одного значка к другому название параметра выделяется подсветкой. В следующей таблице приведен полный перечень всех параметров, доступных для этого монитора.
3. Нажмите один раз кнопку , чтобы активировать выделенный пункт.
4. Для выбора нужного параметра нажимайте кнопки  и .
5. Нажмите кнопку  для входа в подменю, а затем нажатием кнопок со стрелками изменяйте значение параметра в соответствии с индикаторами в меню.
6. Для возврата в главное меню нажмите кнопку .

Значок	Меню и подменю	Описание
--------	----------------	----------



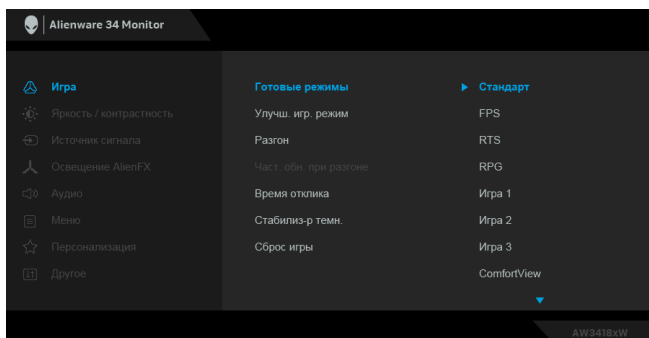
Игра

Используйте это меню для персональных настроек визуализации игры.



Готовые режимы

Позволяет выбирать готовые цветовые режимы из списка.



- **Стандарт:** Загрузка параметров цвета, используемых в мониторе по умолчанию. Этот предустановленный режим работы используется по умолчанию.
- **FPS:** Загрузка настроек цвета, идеальных для игр типа "шутер от первого лица".
- **RTS:** Загрузка настроек цвета, идеальных для игр типа "стратегия в реальном времени".
- **RPG:** Загрузка настроек цвета, идеальных для ролевых игр.



Готовые режимы

- **Игра 1/Игра 2/Игра 3:** Позволяет настраивать параметры цвета в зависимости от типа игры.
- **ComfortView:** Уменьшение уровня излучаемого экраном синего света для большего удобства для глаз при просмотре.

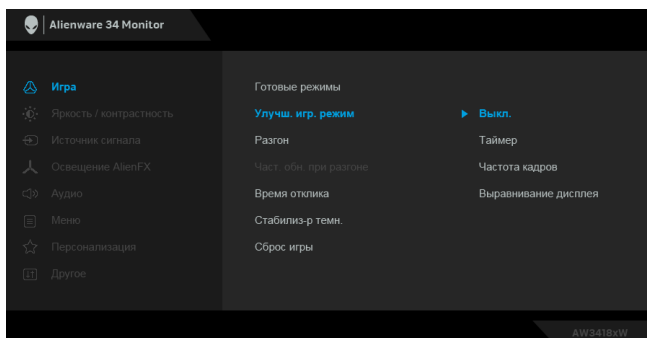
ПРЕДУПРЕЖДЕНИЕ: Возможное излучение синего света от монитора в течение долгого времени может причинить вред здоровью и глазам, например, вызвать зрительную усталость из-за работы с цифровыми устройствами и зрительное утомление. Использование монитора в течение долгого времени может также вызвать болезненные ощущения в разных частях тела, например, в шее, руках, спине и плечах.

Для уменьшения риска перенапряжения глаз и возникновения болевых ощущений в шее/руках/спине/плечах из-за долгой работы за монитором мы советуем:

1. Расстояние от глаз до экрана должно составлять примерно (20 - 28 дюймов).
 2. После продолжительной работы за монитором часто поморгайте, чтобы увлажнить глаза, или промойте их водой.
 3. Регулярно и часто делать перерывы по 20 минут каждые два часа.
 4. Во время перерывов отводить взгляд от монитора и не менее 20 секунд смотреть на предметы на расстоянии примерно 20 футов (6 м).
 5. Во время перерывов потягиваться, чтобы снять напряжение в шее/руках/спине/плечах.
- **Теплая:** увеличение цветовой температуры. Экранное изображение становится теплее и приобретает красно-желтый оттенок.
 - **Холодная:** Снижение цветовой температуры. Экранное изображение становится холоднее и приобретает синий оттенок.
 - **Обычн.цвет:** Ручная настройка параметров цвета.

Нажатием кнопок  и  отрегулируйте значения трех цветов (R - красного, G - зеленого, B - синего) и создайте ваш собственный готовый цветовой режим.

Улучш. игр. режим Предлагаются три функции улучшения игровых параметров.



- **Выкл.**

Выберите для отключения функций раздела **Улучш. игр. режим**.

- **Таймер**

Включение и выключение таймера в верхнем левом углу экрана. Таймер показывает, сколько времени прошло с начала игры. Выберите вариант из списка временных интервалов для игры на скорость.

- **Частота кадров**

Выберите **Вкл.** для отображения текущей частоты кадров во время игры. Чем выше эта частота, тем более плавной будет передача движений на экране.

- **Выравнивание дисплея**



Включите эту функцию для идеально точного выравнивания видеоизображений с нескольких мониторов.

Разгон Позволяет использовать монитор с более высокой частотой обновления, чем указано в технических характеристиках панели.

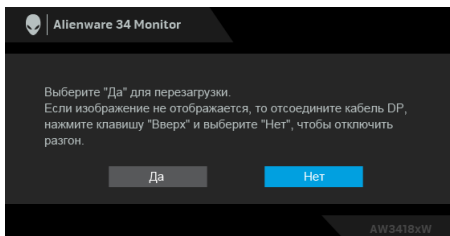
ПРИМЕЧАНИЕ: Эта функция доступна только при использовании входа DP (DisplayPort).

ПРИМЕЧАНИЕ: Разгон может вызвать мерцание экрана. Для уменьшения таких эффектов попробуйте задать менее высокую частоту обновления в меню **Част. обн. при разгоне**.

Част. обн. при разгоне Эта функция повышает частоту обновления дисплея.

Нажатием  или  отрегулируйте частоту с шагом 5 Гц в диапазоне от 105 до 120 Гц.

После того, как вы зададите частоту обновления, появится следующее сообщение, чтобы помочь вам выполнить процедуру:



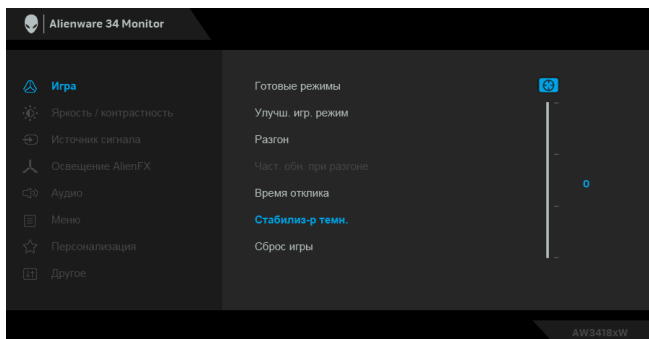
ПРИМЕЧАНИЕ: Эта функция доступна только тогда, когда включен режим **Разгон**.

ПРИМЕЧАНИЕ: Разгон может вызвать мерцание экрана. Для уменьшения таких эффектов попробуйте задать менее высокую частоту обновления.

Время отклика Для параметра **Время отклика** можно установить значение **Обычное**, **Быстро** или **Макс. быстро**.

Стабилиз-р темн.

Эта функция улучшает качество изображения в темных сценах игры. Чем выше значение (от 0 до 3), качество изображения в темных сценах игры.



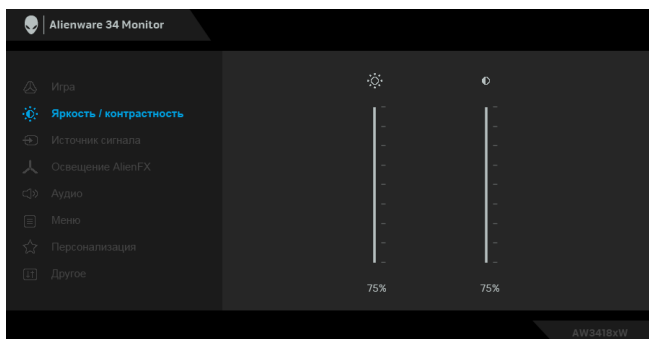
Сброс игры

Выберите этот вариант, чтобы восстановить стандартные настройки игры.





Яркость / контрастность



Используйте это меню, чтобы активировать настройку параметров **Яркость / контрастность**.



Яркость Параметр **Яркость** позволяет регулировать яркость подсветки.

Нажимайте кнопку  для увеличения яркости или кнопку  для уменьшения яркости (минимальное значение – 0, максимальное – 100).

Контрастность Сначала отрегулируйте параметр **Яркость**, затем при необходимости отрегулируйте параметр **Контрастность**.

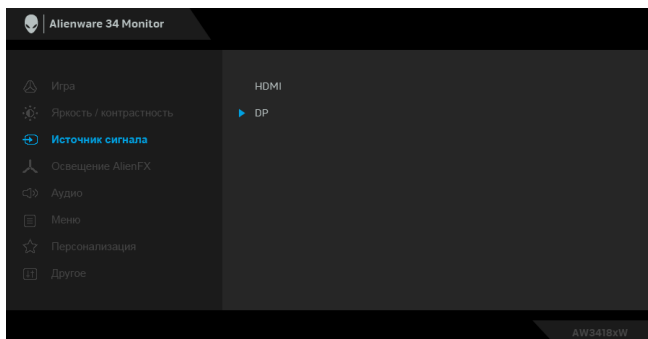
Нажимайте кнопку  для увеличения контрастности или кнопку  для уменьшения контрастности (минимальное значение – 0, максимальное – 100).

Параметр **Контрастность** регулирует степень различия между темными и светлыми участками на экране монитора.



Источник сигнала

Меню **Источник сигнала** позволяет выбрать нужный видеосигнал для подключения к монитору.



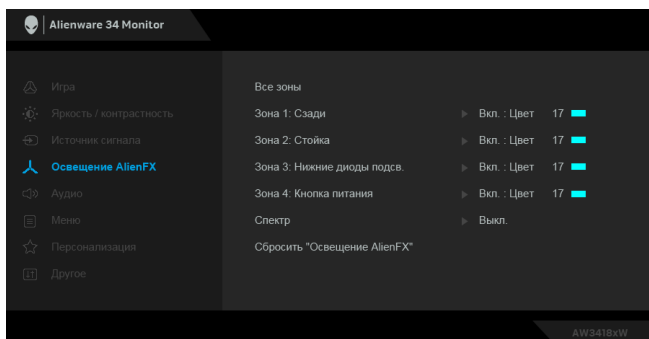
HDMI Выберите вход **HDMI**, если используете разъем HDMI.

DP Выберите вход **DP**, если используете разъем DisplayPort (DP).

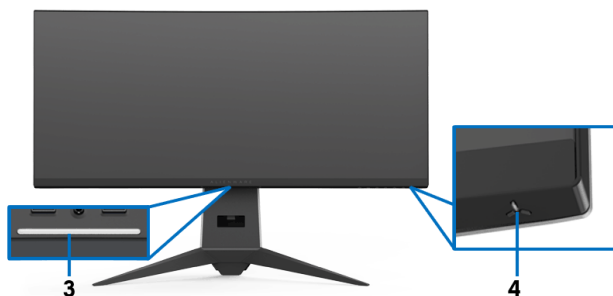
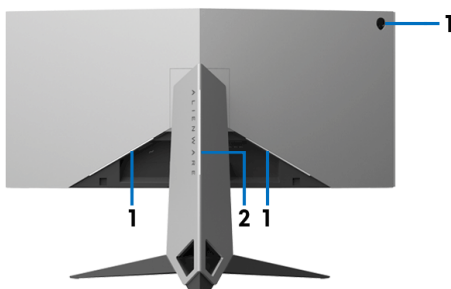


Освещение AlienFX

Используйте это меню для настройки подсветки логотипа Alienware, группы из трех светодиодов на задней стенке и стойке монитора, подсветки в нижней части монитора и кнопки питания.



Перед выполнением любых настроек выберите в подменю любую или все из этих 4 зон. На следующих рисунках показаны зоны подсветки.




Все зоны

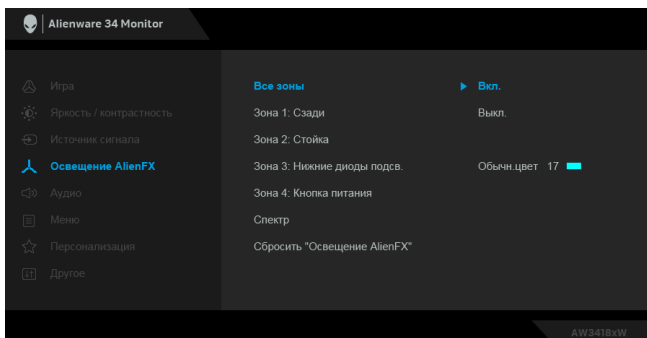
Зона 1: Сзади



Зона 2: Стойка

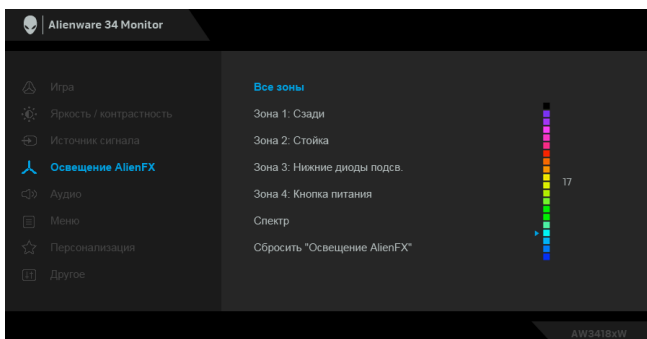
Зона 3: Нижние диоды подств.

Зона 4: Кнопка питания

Чтобы задать цвет подсветки светодиода для выбранной области, выберите **Вкл.** и нажмите кнопку , чтобы выделить параметр **Обычн.цвет**.



Затем из списка 20 доступных цветов выберите нужный, нажимая кнопки  и .



В следующей таблице указаны номера цветов и коды RGB, используемые для 20 цветов светодиодов.

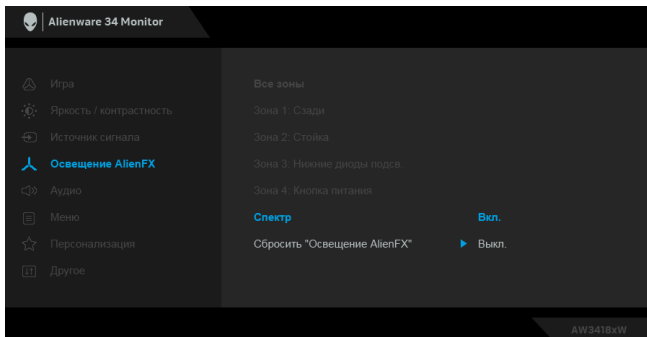
№	R	G	B
1	0	0	0
2	100	0	240
3	144	0	240
4	240	0	240
5	240	0	176
6	240	0	112
7	240	0	0
8	240	80	0
9	240	128	0
10	240	224	0
11	120	240	0
12	160	240	0
13	100	245	35
14	0	240	0
15	0	240	85
16	70	240	145
17	0	240	240
18	0	160	240
19	0	96	240
20	0	0	240

Для выключения подсветки AlienFX выберите **Выкл.**

ПРИМЕЧАНИЕ: Эти функции доступны только при выключенном параметре **Спектр**.

Спектр

Если выбрать **Вкл.**, то светодиоды подсветки AlienFX в 4 зонах будут загораться и менять цвет в следующей последовательности цветов спектра: красный, оранжевый, желтый, зеленый, синий, индиго и фиолетовый.



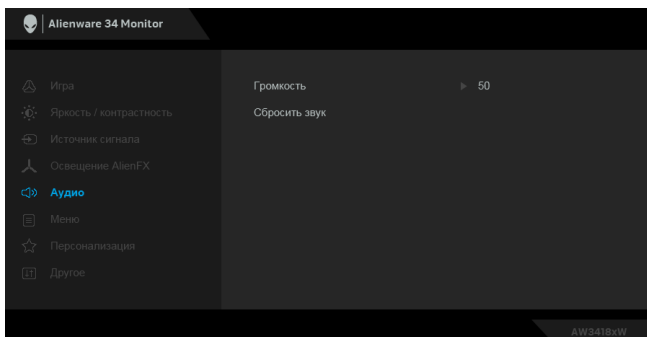
ПРИМЕЧАНИЕ: Если выбрать **Вкл.**, то описанные выше функции деактивируются.

Сбросить "Освещение AlienFX"

Выберите этот вариант, чтобы восстановить стандартные настройки подсветки.



Аудио



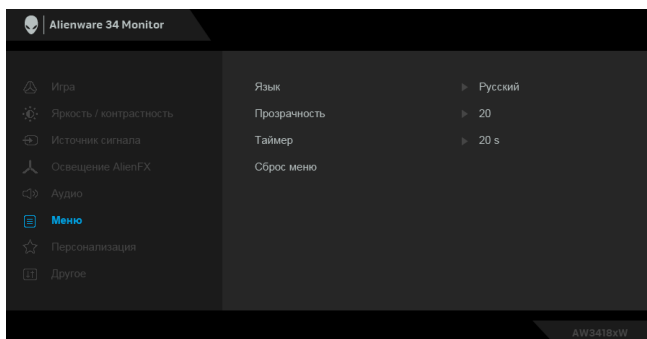
Громкость Служит для установки уровня громкости выхода на наушники.

Нажатием кнопок  или  отрегулируйте громкость в диапазоне 0-100.



Сбросить звук Выберите этот вариант, чтобы восстановить стандартные настройки звука.





Меню Выберите этот параметр для настройки параметров экранного меню, например, языка экранного меню, времени отображения экранного меню на экране и т.д.



Язык Выберите нужный вам язык экранного меню из восьми вариантов: Английский, Испанский, Французский, Немецкий, Португальский бразильский, Русский, Упрощенный китайский или Японский.

Прозрачность Выберите этот параметр, чтобы изменить прозрачность меню нажатием кнопок  и  (мин. значение 0 / макс. значение 100).

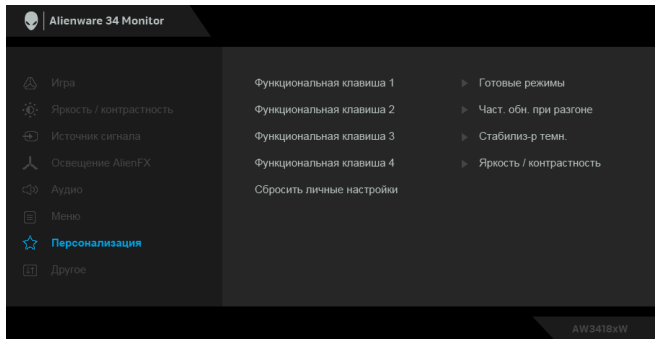
Таймер Задание продолжительности отображения меню на экране после последнего нажатия кнопки.

Нажатием кнопок  или  настройте положение регулятора с шагом 1 сек. в диапазоне от 5 до 60 сек.

Сброс меню Восстановление заводских значений всех настроек экранного меню.



Персонализация



Функциональная клавиша 1

Позволяет выбрать функцию **Готовые режимы**, **Част. обн. при разгоне**, **Стабилиз-р темн.**, **Яркость/контрастность**, **Улучш. игр. режим**, **Источник сигнала** или **Громкость** и задать ее запуск нажатием этой кнопки быстрого вызова.

Функциональная клавиша 2

Функциональная клавиша 3

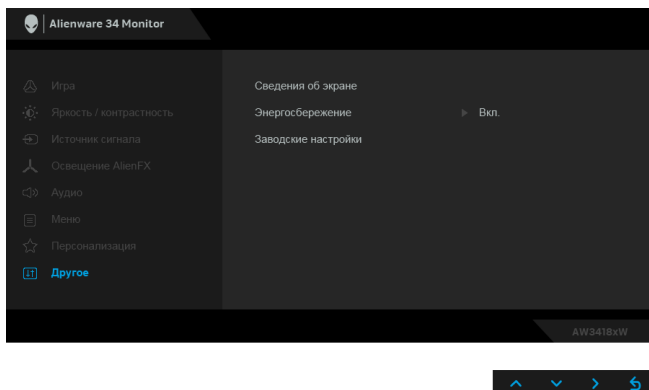
Функциональная клавиша 4

Сбросить личные настройки

Для кнопок быстрого вызова восстанавливаются заводские настройки по умолчанию.



Другое



Сведения об экране Отображение текущих настроек монитора.

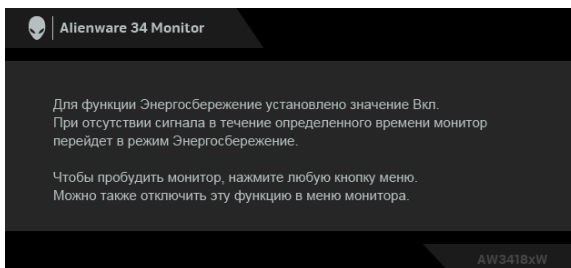
Энергосбережение По умолчанию для этого параметра задано значение **Вкл.**, чтобы монитор переходил в режим сна одновременно с переходом системы в режим сна. Если выбрать **Выкл.**, то монитор может не перейти в режим глубокого сна и не сможет пробудиться.

ПРИМЕЧАНИЕ: Нажатием любой кнопки (кроме кнопки питания) на передней панели монитора можно также пробуждать монитор после его перехода в режим глубокого сна.

Заводские настройки Восстановление заводских значений всех настроек.

Предупреждающее сообщение на экране

При переходе монитора в режим **Энергосбережение** на экране появится следующее сообщение:



Дополнительные сведения см. в разделе [Поиск и устранение неполадок](#).

Настройка максимального разрешения

Порядок установки максимального разрешения монитора:

В Windows 7, Windows 8 и Windows 8.1:

1. Только для Windows 8 и Windows 8.1: нажмите плитку Рабочий стол для переключения на классический рабочий стол.
2. Щелкните правой кнопкой мыши на рабочем столе и выберите пункт **Разрешение экрана**.
3. Щелкните раскрывающийся список Разрешение экрана и выберите **3440 x 1440**.
4. Нажмите **ОК**.

В Windows 10:

1. Правой кнопкой нажмите рабочий стол и выберите **Параметры экрана**.
2. Нажмите **Дополнительные параметры экрана**.
3. Нажмите раскрывающийся список **Разрешение** и выберите **3440 x 1440**.
4. Нажмите **Применить**.

Если в списке возможных значений отсутствует вариант 3440 x 1440, то, возможно, придется обновить драйвер видеоконтроллера. В зависимости от того, какой у вас компьютер, выполните одну из следующих процедур:


Если у вас компьютер или ноутбук Dell:

- На веб-сайте **www.dell.com/support** введите ваш сервисный тег и загрузите новейший драйвер для видеокарты.

Если у вас компьютер или ноутбук другого производителя (не Dell):

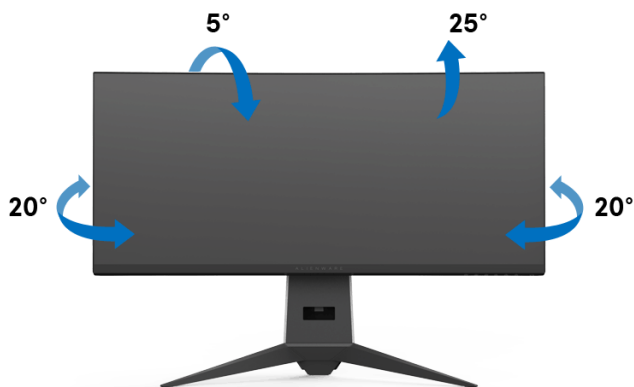
- Зайдите на веб-сайт службы поддержки вашего компьютера и загрузите новейший драйвер для видеокарты.
- Зайдите на веб-сайт производителя видеокарты и загрузите новейший драйвер для нее.

Наклон, разворот и регулировка по высоте

 **ПРИМЕЧАНИЕ:** Описанные ниже инструкции применимы только для подсоединения стойки, входящей в комплект поставки монитора. Если вы купили стойку отдельно у другого продавца, то для ее подсоединения выполните инструкции по установке, прилагаемые к этой стойке.


Наклон, разворот

Когда стойка подсоединена к монитору, можно наклонять и разворачивать монитор для обеспечения наиболее удобного угла обзора.



 **ПРИМЕЧАНИЕ:** Монитор отгружается с завода с отсоединенной стойкой.

Регулировка по высоте


 **ПРИМЕЧАНИЕ:** Стойка выдвигается вверх до 130 мм. Следующий рисунок показывает, как выдвинуть стойку по вертикали.



Использование приложения AlienwareFX

Приложение AlienwareFX обеспечивает доступ к Alienware gaming monitor control center (центру управления игровым монитором Alienware). С помощью этого приложения вы можете управлять цветом диодов подсветки игровых мониторов Alienware и режимами их работы.


 **ПРИМЕЧАНИЕ:** Приложение AlienFX можно загрузить по следующей ссылке:
<http://www.dell.com/support/home/us/en/04/products/>.

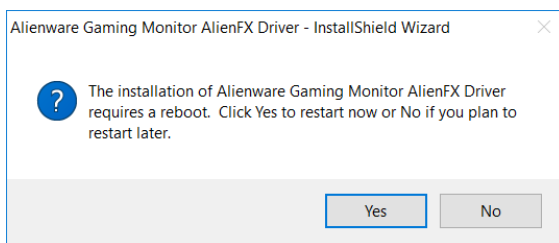
 **ПРИМЕЧАНИЕ:** Если у вас есть настольный компьютер или ноутбук Alienware, то для управления подсветкой используйте приложение AWCC (Alienware Command Center).


Необходимые предварительные условия

Перед использованием приложения AlienFX на системе не Alienware:


- Убедитесь, что у вас есть подключение к Интернету.
- Подключите разъем восходящей передачи USB 3.0 (кабель прилагается) вашего монитора Alienware к свободному разъему USB 3.0 компьютера.
- Убедитесь, что на вашем компьютере установлено приложение AlienFX.

 **ПРИМЕЧАНИЕ:** Во время установки AlienFX вам будет предложено перезагрузить компьютер. Нажмите Yes (Да), чтобы перезагрузить компьютер. Это обеспечит правильность установки приложения AlienFX.



 **ПРИМЕЧАНИЕ:** Ярлык приложения AlienFX  будет помещен на рабочий стол Windows для быстрого доступа.

Навигация по приложению AlienFX

Если удовлетворены все необходимые предварительные условия для использования приложения AlienFX, то дважды щелкните значок ярлыка  на рабочем столе для доступа к Alienware gaming monitor control center (центру управления игровым монитором Alienware).





В следующей таблице приводятся краткие сведения о приложении:


№	Функции	Описания
A	Эскизы мониторов	Отображаются все игровые мониторы Alienware, подключенные к вашему компьютеру с помощью USB-кабеля восходящей передачи. Прежде чем выполнять регулировки, выберите монитор из числа этих эскизов. Если к системе подключен только один монитор, то будет показан один эскиз монитора, и вы можете пропустить шаг выбора.
B	Выбор зоны	Все зоны пронумерованы. Для выбора нужной зоны нажмите ее на изображении или отметьте ее флажком. Чтобы выбрать все зоны, установите флажок All (Bce) .
C	Органы управления подсветкой	Эти органы управления позволяют задать эффекты подсветки для монитора. Подробности см. в разделе “Настройка эффектов подсветки” .
D	Сведения	Выберите, чтобы просмотреть номер текущей версии.

E	Свернуть	Нажмите, чтобы свернуть окно приложения.
F	Закреть	Нажмите для выхода из приложения. ПРИМЕЧАНИЕ: После выхода из приложения сделанные вами изменения не будут сохранены.

Настройка эффектов подсветки

Вы можете настроить эффекты подсветки для выбранной зоны (зон), выбрав нажатием любой из следующих вариантов:

Значок	Эффекты подсветки
	<ul style="list-style-type: none"> • Базовый цвет
	<ul style="list-style-type: none"> • Предустановка Анимация

 **ПРИМЕЧАНИЕ:** Вы не сможете получить доступ к тем же самым настроенным вами эффектам подсветки после:

- выхода из приложения
- отключения USB-кабеля восходящей передачи от монитора и компьютера


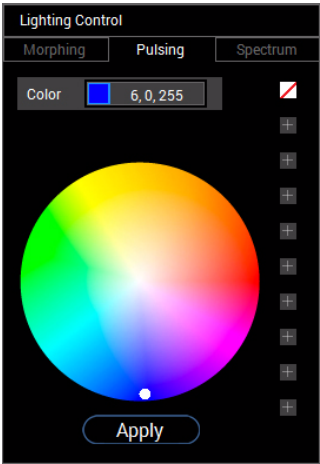
Базовый цвет

При выборе этого варианта диоды подсветки будут постоянно гореть одним цветом.

Базовый цвет	Описание
	<p>Для применения эффекта:</p> <ol style="list-style-type: none"> 1. Выберите нужный цвет на цветовой палитре (или из списка предустановленных цветов). Будет показан выбранный цвет или его код по гамме RGB. 2. Для сохранения изменений нажмите Apply (Применить). <p>ПРИМЕЧАНИЕ: Подробности о предустановленных цветах см. в разделе Пользовательская настройка предустановленных цветов.</p>

Предустановка Анимация

На панель управления предустановок подсветки можно выбрать **Morphing (Морфинг)**, **Pulsing (Пульсация)** или **Spectrum (Спектр)**.

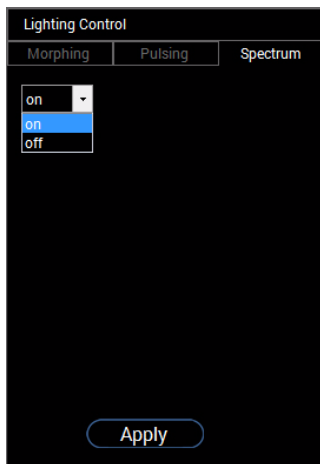
Morphing (Морфинг)	Описание
	<p>При выборе этого эффекта цвета будут плавно меняться с одного на другой.</p> <p>Для применения эффекта:</p> <ol style="list-style-type: none">1. Для установки начального цвета подсветки нажмите кнопку Color 1 (Цвет 1).2. Выберите нужный цвет на цветовой палитре (или из списка предустановленных цветов). Будет показан выбранный цвет или его код по гамме RGB.3. Для установки конечного цвета подсветки нажмите кнопку Color 2 (Цвет 2).4. Повторите шаг 2.5. Для сохранения изменений нажмите Apply (Применить).
Pulsing (Пульсация)	Описание
	<p>При выборе этого эффекта диод будет мигать с короткими паузами.</p> <p>Для применения эффекта:</p> <ol style="list-style-type: none">1. Выберите нужный цвет на цветовой палитре (или из списка предустановленных цветов). Будет показан выбранный цвет или его код по гамме RGB.2. Для сохранения изменений нажмите Apply (Применить).

ПРИМЕЧАНИЕ: Подробности о предустановленных цветах см. в разделе [Пользовательская настройка предустановленных цветов](#).

ПРИМЕЧАНИЕ: Подробности о предустановленных цветах см. в разделе [Пользовательская настройка предустановленных цветов](#).

Спектр

Описание



При выборе этого эффекта цвета подсветки будут меняться в последовательности цветов спектра: красный, оранжевый, желтый, зеленый, синий, индиго и фиолетовый.

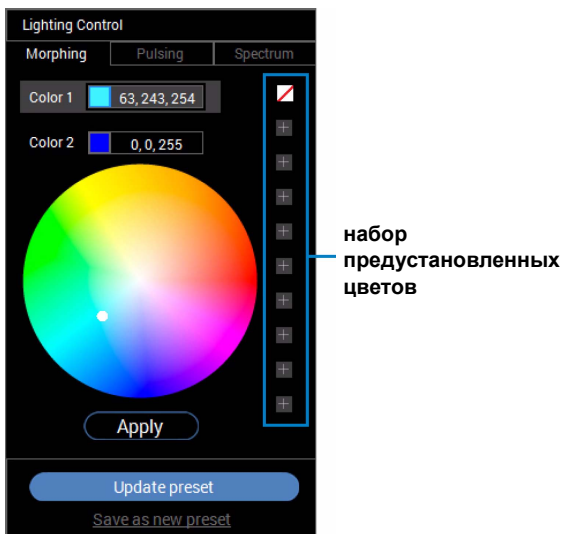
Для применения эффекта:


1. В раскрывающемся списке выберите **on** (вкл.).
2. Для сохранения изменений нажмите **Apply** (Применить).

ПРИМЕЧАНИЕ: Для выключения эффекта выберите **off** (выкл.).

Пользовательская настройка предустановленных цветов

Для удобства использования нужных цветов вы можете создать и выбирать максимум 10 наборов предустановленных цветов. Каждый набор может содержать 10 цветов, в том числе черный, используемый по умолчанию.






-  **ПРИМЕЧАНИЕ:** Пользовательскую настройку предустановленных цветов можно проводить при каждом запуске приложения.

Создание набора предустановленных цветов

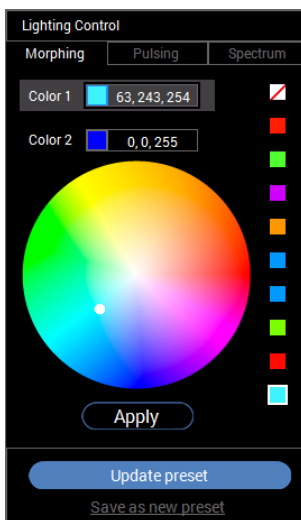
Для быстрого выбора предпочтительных цветов вы можете создать максимум 10 наборов предустановленных цветов.

Для этого:

1. В списке нажмите плитку нового цвета .
2. Выберите нужный цвет на цветовой палитре. Будет показан выбранный цвет или его код по гамме RGB.
3. Для добавления других цветов в список повторите шаги 1 и 2.

-  **ПРИМЕЧАНИЕ:** Кроме используемого по умолчанию предустановленного черного цвета, , вы можете добавить еще 9 новых цветов.

4. Нажмите **Save as new preset (Сохранить как новую предустановку)**, когда закончите добавлять нужные цвета в список.




5. В окне **Preset Name (Имя предустановки)** с клавиатуры введите имя набора предустановленных цветов.

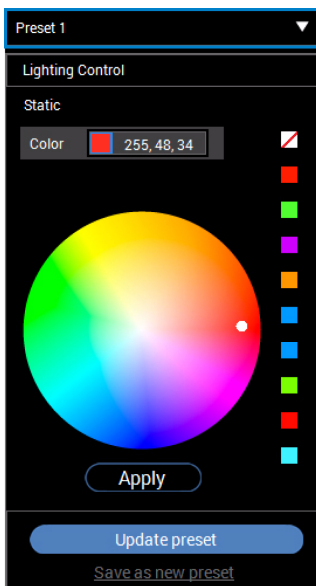


6. Нажмите **OK**, чтобы сохранить настроенный набор предустановленных цветов.
7. Для создания других настроенных наборов повторите шаги с 1 по 6.

Изменение предустановленного цвета


Для изменения предустановленного цвета:

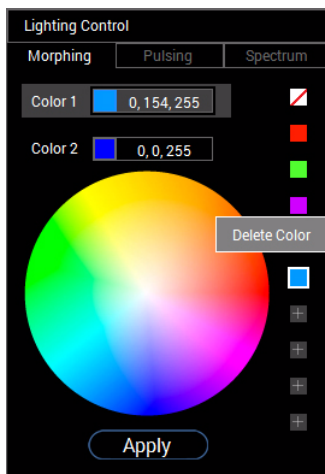
1. Нажмите , чтобы открыть список настроенных наборов.
2. Выберите набор, цвет в котором хотите изменить.



3. Нажатием нужной плитки (имеющегося цвета) выделите ее.
4. Выберите нужный цвет на цветовой палитре. Будет показан выбранный цвет или его код по гамме RGB.
5. Закончив, для сохранения изменений нажмите **Update preset (Обновить предустановку)**.

Удаление предустановленного цвета


1. Нажмите , чтобы открыть список настроенных наборов.
2. Выберите набор, цвет в котором хотите удалить.
3. Правой кнопкой нажмите нужную плитку (имеющегося цвета), чтобы открыть подменю **“Delete Color” (Удалить цвет)**, и выберите его для сохранения изменений.



4. Закончив, для сохранения изменений нажмите **Update preset (Обновить предустановку)**.

Удаление набора предустановленных цветов

Для удаления созданного вами настроенного набора предустановленных цветов:

1. Нажмите , чтобы открыть список.
2. В открывшемся списке выберите набор, который хотите удалить.



3. Нажмите .
4. В открывшемся окне нажмите **OK** для сохранения изменений.



Поиск и устранение неполадок

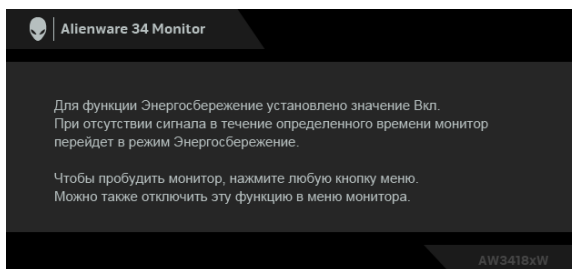
⚠ ПРЕДУПРЕЖДЕНИЕ: Следуйте **Инструкции по технике безопасности** при выполнении любых процедур, приведенных в этом разделе.

Самопроверка

Монитор поддерживает функцию самопроверки, с помощью которой можно проверить правильность работы монитора. Если монитор и компьютер правильно подключены, но экран монитора остается темным, запустите самопроверку, выполнив следующие действия.

1. Выключите компьютер и монитор.
2. Отключите видеокабель от компьютера. Для правильного выполнения процедуры самопроверки отключите все цифровые кабели на задней стенке компьютера.
3. Включите монитор.

📌 ПРИМЕЧАНИЕ: Если монитор работает правильно, но не обнаруживает видеосигнала, то на экране появится диалоговое окно (на черном фоне). В режиме самопроверки индикатор питания мигает белым.




📌 ПРИМЕЧАНИЕ: Это окно также появляется во время нормальной работы системы в случае отсоединения или повреждения видеокабеля.

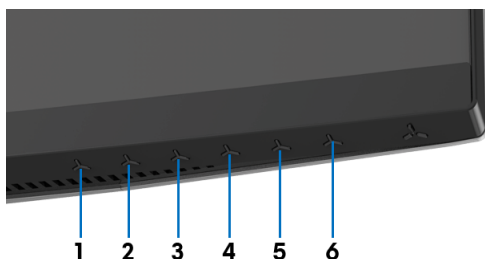
4. Выключите монитор и снова подключите видеокабель. После этого включите компьютер и монитор.

Если экран монитора остается пустым после выполнения вышеуказанной процедуры, проверьте видеоконтроллер и компьютер, т.к. в работе монитора неполадки отсутствуют.

Встроенная диагностика

Монитор поддерживает инструмент встроенной диагностики, с помощью которого можно определить, что является ли причиной неполадок – неисправность монитора, компьютера или видеокарты.

 **ПРИМЕЧАНИЕ:** Запускать встроенную функцию диагностики можно только после отсоединения видеокабеля и перевода монитора в режим самопроверки.



Чтобы запустить встроенную диагностику, выполните следующие действия.

1. Убедитесь, что на экране отсутствует пыль.
2. Отключите видеокабели от компьютера и монитора. После этого монитор переключается в режим самопроверки.
3. Нажмите и удерживайте **кнопку 3** в течение 5 секунд. Через 1 секунду появится серый экран.
4. Внимательно осмотрите экран на предмет отсутствия дефектов.
5. Снова нажмите **кнопку 3**. Цвет экрана изменится на красный.
6. Осмотрите экран на предмет отсутствия дефектов.
7. Повторите действия 5 и 6, чтобы проверить экран при отображении зеленого, синего, черного и белого экранов.

Проверка закончится, когда откроется белый экран. Чтобы выйти из режима диагностики, нажмите **кнопку 3** еще раз.

Если в результате использования инструмента встроенной диагностики не будут выявлены неполадки, это будет значить, что монитор работает должным образом. Проверьте видеокарту и компьютер.

Типичные неполадки

В таблице ниже содержится общая информация о типичных проблемах с монитором, которые могут возникнуть у пользователя, и возможные решения:

Признаки	Что вы видите	Возможные решения
Видео не отображается/ индикатор питания выключен	Отсутствует изображение	<ul style="list-style-type: none">• Убедитесь, что видеокабель подключен к монитору, и компьютер также должным образом подключен.• Проверьте правильность работы розетки, подключив к ней любое другое электрооборудование.• Убедитесь, что кнопка питания нажата полностью.• Убедитесь, что в меню Источник сигнала выбран правильный вход.
Видео не отображается/ индикатор питания включен	Отсутствует изображение или экран неяркий	<ul style="list-style-type: none">• Откройте экранное меню и увеличьте значения яркости и контрастности.• Выполните процедуру самопроверки монитора.• Убедитесь в отсутствии изогнутых или сломанных контактов на разъеме видеокабеля.• Запустите процедуру встроенной диагностики.• Убедитесь, что в меню Источник сигнала выбран правильный вход.
Плохая фокусировка	Размытое, смазанное изображение или двоение изображения	<ul style="list-style-type: none">• Удалите удлинительные видеокабели.• Выполните сброс установок монитора, восстановив заводские настройки.• Измените разрешение видео в соответствии с форматом изображения.
Дрожащее/неустойчивое видео-изображение	Неустойчивое изображение или смещение изображения	<ul style="list-style-type: none">• Выполните сброс установок монитора, восстановив заводские настройки.• Проверьте факторы влияния окружающей среды.• Установите монитор в другое место и проверьте работу устройства в другой комнате.

Отсутствуют пиксели	На ЖК-экране видны точки	<ul style="list-style-type: none"> • Выключите и снова включите монитор. • Пиксели, не работающие постоянно, являются естественным дефектом в технологии ЖКД. • Дополнительные сведения о Правилах компании Dell в отношении качества мониторов и пикселей см. на веб-сайте поддержки компании Dell: www.dell.com/support/monitors.
Светящиеся пиксели	На ЖК-экране видны яркие точки	<ul style="list-style-type: none"> • Выключите и снова включите монитор. • Пиксели, не работающие постоянно, являются естественным дефектом в технологии ЖКД. • Дополнительные сведения о Правилах компании Dell в отношении качества мониторов и пикселей см. на веб-сайте поддержки компании Dell: www.dell.com/support/monitors.
Проблемы с яркостью	Слишком яркое или тусклое изображение	<ul style="list-style-type: none"> • Выполните сброс установок монитора, восстановив заводские настройки. • Откройте экранное меню и настройте параметр Яркость и контрастность.
Геометрическое искажение	Экран неправильно центрируется	<ul style="list-style-type: none"> • Выполните сброс установок монитора, восстановив заводские настройки.
Горизонтальные/вертикальные линии	На экране видны одна или несколько линий	<ul style="list-style-type: none"> • Выполните сброс установок монитора, восстановив заводские настройки. • Выполните проверку монитора с помощью функции Самопроверки и выясните, есть ли эти линии в режиме самопроверки. • Убедитесь в отсутствии изогнутых или сломанных контактов на разъеме видеокабеля. • Запустите процедуру встроенной диагностики.

Проблемы с синхронизацией	Изображение на экране искажено или отображается частями	<ul style="list-style-type: none"> • Выполните сброс установок монитора, восстановив заводские настройки. • Выполните проверку монитора с помощью функции Самопроверки и выясните, появляется ли искаженный экран в режиме самопроверки. • Убедитесь в отсутствии изогнутых или сломанных контактов на разъеме видеокабеля. • Перезагрузите компьютер в <i>безопасном режиме</i>.
Проблемы безопасности	Видимые признаки дыма или искр	<ul style="list-style-type: none"> • Не предпринимайте никаких действий. • Немедленно свяжитесь с компанией Dell.
Периодические неполадки	Неисправная работа монитора: включение и выключение	<ul style="list-style-type: none"> • Убедитесь, что видеокабель, соединяющий монитор и компьютер, подключен должным образом. • Выполните сброс установок монитора, восстановив заводские настройки. • Выполните проверку монитора с помощью функции Самопроверки и выясните, возникают ли эти неполадки в режиме самопроверки.
Отсутствует цвет	Отсутствует цвет изображения	<ul style="list-style-type: none"> • Выполните процедуру самопроверки монитора. • Убедитесь, что видеокабель, соединяющий монитор и компьютер, подключен должным образом. • Убедитесь в отсутствии изогнутых или сломанных контактов на разъеме видеокабеля.
Несоответствующий цвет	Неправильный цвет на изображении	<ul style="list-style-type: none"> • Измените настройки Готовых режимов в экранном меню Игра в зависимости от приложения. • Отрегулируйте значение R/G/B (красный/зеленый/синий) в разделе Обычн.цвет в экранном меню Игра. • Запустите процедуру встроенной диагностики.

Сохранение неподвижного изображения на экране в течение продолжительного времени	На экране появляется слабая тень от неподвижного изображения	<ul style="list-style-type: none"> • Воспользуйтесь функцией Power Management (Управление питанием) для выключения монитора, когда устройство не используется (дополнительную информацию см. в разделе Режимы управления питанием). • Кроме того, используйте динамическую заставку.
--	--	--

Неполадки, характерные для данного изделия

Конкретные симптомы	Что вы видите	Возможные решения
Слишком маленькое изображение на экране	Изображение отображается в центре экрана, но не заполняет всей области просмотра	<ul style="list-style-type: none"> • Выполните сброс установок монитора, восстановив заводские настройки.
Не удается настроить монитор с помощью кнопок на передней панели	Экранное меню не отображается	<ul style="list-style-type: none"> • Выключите монитор, отключите кабель питания, после чего снова подключите кабель и включите монитор.
Входной сигнал отсутствует при нажатии элементов управления	Нет изображения, индикатор горит синим	<ul style="list-style-type: none"> • Проверьте источник видеосигнала. Подвигав мышь или нажав любую клавишу на клавиатуре, убедитесь, что компьютер не перешел в режим энергосбережения. • Проверьте правильность подключения сигнального кабеля. При необходимости подключите сигнальный кабель еще раз. • Выполните сброс настроек компьютера или видеопроигрывателя.
Изображение заполняет не весь экран	Высота или ширина изображения не вписываются в экран	<ul style="list-style-type: none"> • В зависимости от различных форматов видео (соотношение сторон) DVD-дисков изображение может вписываться или не вписываться в экран. • Запустите процедуру встроенной диагностики.

Неполадки, связанные с интерфейсом универсальной последовательной шины (USB)

Конкретные симптомы	Что вы видите	Возможные решения
Интерфейс USB не работает	Периферийные устройства USB не работают	<ul style="list-style-type: none">• Убедитесь, что монитор включен.• Повторно подключите Восходящий кабель к компьютеру.• Повторно подключите периферийные устройства USB (нисходящий разъем).• Выключите и снова включите монитор.• Перезагрузите компьютер.• Работа некоторых устройств USB, например внешнего переносного жесткого диска, требует более высокого значения электрического тока; подключите устройство непосредственно к компьютеру.
Медленная работа сверхвысокоскоростного интерфейса USB 3.0	Периферийные устройства сверхвысокоскоростного интерфейса USB 3.0 работают медленно или совсем не работают	<ul style="list-style-type: none">• Убедитесь, что ваш компьютер поддерживает интерфейс USB 3.0.• Некоторые компьютеры одновременно оборудованы разъемами USB 3.0, USB 2.0 и USB 1.1. Убедитесь, что используется соответствующий разъем USB.• Повторно подключите Восходящий кабель к компьютеру.• Повторно подключите периферийные устройства USB (нисходящий разъем).• Перезагрузите компьютер.
Беспроводные периферийные USB-устройства перестают работать, когда подключено устройство с интерфейсом USB 3.0	Беспроводные периферийные USB-устройства реагируют медленно или работают только при уменьшении расстояния между ними и приемником	<ul style="list-style-type: none">• Увеличьте расстояние между периферийным устройством USB 3.0 и USB-приемником сигналов беспроводной связи.• Расположите USB-приемник сигналов беспроводной связи как можно ближе к беспроводному периферийному USB-устройству.• С помощью удлинительного USB-кабеля расположите USB-приемник сигналов беспроводной связи как можно дальше от разъема USB 3.0.

Приложение

ПРЕДУПРЕЖДЕНИЕ: Инструкции по технике безопасности

⚠ ПРЕДУПРЕЖДЕНИЕ: Использование средств управления, выполнение настроек или процедур, отличных от приведенных в настоящей документации, может привести к поражению электрическим током, возможности несчастных случаев и/или техническим неполадкам.

Информацию о технике безопасности см. в публикации Информация о технике безопасности, экологических и правовых нормативах (SERI).

Уведомление ФКС (только для США) и другая нормативная информация


Сведения по уведомлениям ФКС и другой нормативной информации см. на веб-сайте www.dell.com/regulatory_compliance.

Этот ярлык и информация предназначены только для Узбекистана

Изготовитель:	Alienware
Модель	AW3418DW
Класс энергоэффективности	B
Энергопотребление во включенном состоянии Вт/см ²	0.017
Годовое энергопотребление во включенном состоянии кВт/ч в год	77
Потребление энергии в режиме ожидания Вт	0.42
Энергопотребление в выключенном состоянии Вт	0.29
Коэффициент мощности	0.87

Связаться с компанией Dell

Для покупателей в США, тел.: 800-WWW-DELL (800-999-3355).

 **ПРИМЕЧАНИЕ:** В случае отсутствия подключения к Интернету контактную информацию можно найти на счете-фактуре покупки, упаковочной описи, квитанции или в каталоге продукции Dell.

Компания Dell предлагает различные услуги поддержки и технического обслуживания (по телефону и по Интернету). Услуги различаются в зависимости от страны и типа продукта, поэтому некоторые услуги могут быть недоступны в вашем регионе.

- Техническая помощь в режиме онлайн — www.dell.com/support/monitors
- Обращение в компанию Dell — www.dell.com/contactdell